

Índex

<u>Introducció</u>	3
<u>Presentació</u>	4
<u>Abast</u>	5
<u>Agents i serveis que intervenen en la gestió i ús de les platges</u>	10
<u>Instal·lacions</u>	20
<u>Política mediambiental</u>	27
<u>Descripció del SGM</u>	29
<u>Avaluació dels aspectes ambientals</u>	30
<u>Objectius del SGIP</u>	32
<u>Evolució del comportament mediambiental</u>	37
<u>Verificador ambiental. Signatures.</u>	45
<u>Annex: Indicadors ambientals, de serveis i de seguiment del sistema</u>	48

Introducció

El següent informe que es redacta -la Declaració Ambiental del Sistema de Gestió Integral -d'ara endavant SGIP- implantat a les platges urbanes de Sant Antoni de Calonge- es fa amb la intenció que quedin reflectits tots els resultats i experiències adquirides en la gestió de les platges durant la temporada 2008.

S'ha de tenir en compte que la temporada de platges no només es desenvolupa plenament en els mesos d'estiu, sinó que també hi ha una fase prèvia de planificació i adequació i condicionament de les mateixes i una altra fase de valoracions i previsions de cares a la temporada següent.

Després de cinc anys i mig d'haver obtingut la verificació del Sistema de Gestió Ambiental -SGA_ d'acord amb el Reglament EMAS i la certificació segons la norma ISO 14001, la valoració que en fa l'equip de treballadors de l'Ajuntament de Calonge implicats, és positiva. Tan és, que s'ha ampliat l'abast del sistema als temes de qualitat en la prestació dels serveis a les platges mitjançant la Q de qualitat turística de l'ICTE, reconeguda tant a nivell nacional com internacional, desenvolupant, aleshores un sistema integral a les platges qualitat-medi ambient.

D'una banda, les exigències en quan a terminis i condicions per a mantenir actualitzada la informació i el compromís d'atendre i resoldre les incidències que esdevenen a les platges, ens fa mantenir el llistó molt alt i es treballa coordinadament per millorar en aquesta temàtica.

D'altra banda, continua existint un compromís ferm per part de la Direcció de mantenir els objectius de platges, sota criteris mediambientals, de manera que s'intenta exportar la nostra experiència cap a totes les empreses subcontractades i tanmateix a les concessions de temporada de les platges.

Presentació

A continuació es mostra una relació de les principals dades de l'Ajuntament de Calonge i la seva localització:

Nom: **Ajuntament de Calonge**

Adreça: **Pl. de la Concòrdia, 7**

NIF: **P1703800A**

Població: **Calonge**

Comarca: **Baix Empordà**

Codi Postal: **17251**

Tel: **972 66 03 75**

Fax: : **972 65 35 28**

e-mail: **calonge@calonge.cat**

Representants:

Jordi Soler **Alcalde i regidor de medi ambient – Any 2008**

David Plana **Regidor de Platges – Any 2008**

Maite Pellicer **Regidora de medi ambient (des de 24 d'abril de 2009)**

Persones de contacte:

Diana Lledó **Tècnica de Medi Ambient-Responsable de Medi Ambient del SGA- mediambient@calonge.cat**

Núria Bofill **Cap de l'Àrea de Platges-Coordinadora de platges del SGA- platges@calonge.cat**

Abast

El Sistema de Gestió Ambiental establert per l'Ajuntament de Calonge és d'aplicació a les següents platges i el passeig marítim del municipi:

- Platja de Cala Cristus / Ses Torretes
- Platja de Torre Valentina
- Platja de Sant Antoni
- Platja d'Es Monestrí

L'abast del sistema a nivell físic es considera des del límit del balisament a nivell marítim i fins al límit de la sorra de la platja a nivell terrestre, excepte en aquelles platges urbanes en les que també s'inclou el passeig marítim.

Des de les àrees de Medi Ambient i Platges es coordinen tots els serveis que intervenen a les platges per a aconseguir-ne un correcte funcionament. Concretament els serveis sotmesos a auditoria són:

- Informació
- Salvament i primers auxilis
- Seguretat i vigilància
- Manteniment d'instal·lacions
- Accessos
- Concessions de temporada
- Serveis higiènics
- Neteja i condicionament de platges i recollida selectiva de residus

A continuació es presenta una descripció de les platges incloses dins l'abast del Sistema de Gestió Ambiental.

Abast

Platja de Cala Cristus / Ses Torretes

Aquesta platja és una àmplia cala emmarcada per un entorn escassament urbanitzat, amb predomini de roques i vegetació. S'hi accedeix a peu, a través del camí de ronda que recorre tot el litoral, i mitjançant camins i escales que procedeixen de la carretera on hi ha les zones d'aparcament.

En aquesta zona de la costa hi estan situats els tres càmpings més importants del municipi, així com també dos hotels.

Hi ha tres rieres que desemboquen a la platja, en funció de la temporada de l'any amb més o menys cabal. Aquestes rieres són: Riera de Ses Torretes, Torrent del Putxet de la Cadira i Riera de Calella (o Rec Massoni).

Els límits d'aquesta platja són:

- Al nord limita amb la Punta d'en Pifarré, Roca Roja
- Al sud limita amb l'embarcador de Treumal
- A l'oest està limitada per la massa forestal litoral
- A l'est està limitada pel mar

És la platja, o conjunt de dues cales, inclosa dins el Sistema de Gestió Ambiental situada més al sud. Té una longitud de 160 metres i una amplada de 40 metres. Té un alt grau d'ocupació en mesos d'estiu.

Les qualitats de les aigües en la gran majoria d'anàltiques que s'hi realitzen és molt bona. La sorra és gruixuda.

És una platja que des de 1992 ha obtingut anualment el distintiu de Bandera Blava.



Abast

Platja de Torre Valentina

La platja de Torre Valentina és una platja àmplia, urbana que ocupa el terç meridional de la badia. Està separada de la platja de Sant Antoni per la riera de Calonge. L'abast també inclou el passeig marítim.

Els límits d'aquesta platja són:

- Al nord el punt que la separa de la platja de Sant Antoni és la Riera de Calonge.
- Al sud està limitada pel Racó dels Homes.
- A l'oest està limitada pel passeig marítim.
- A l'est està limitada pel mar.

La platja té una longitud de 650 metres i una amplada de 70 metres.

Té un alt grau d'ocupació en mesos d'estiu, i es caracteritza per tenir una alta qualitat de les aigües així com també de la sorra, que és fina.

Aquesta platja ha obtingut la Bandera Blava des de 1992.



Abast

Platja de Sant Antoni

La platja de Sant Antoni és una platja urbana, ben urbanitzada i sanejada que ocupa el terç central de la badia. La platja està protegida per tres espigons en forma de T (Espigó Costa Brava, Espigó del Mig i Espigó de l'Amistat) i dos espigons prims perpendiculars a la línia de costa. Actualment, s'està estudiant la realització d'un projecte de consolidació d'aquesta platja que consisteix en trobar una alternativa als espigons actuals per tal d'evitar les pèrdues de sorra. Aquest projecte és portat a terme per la Direcció General de Costas (Ministerio de Medio Ambiente). A l'abast s'hi s'inclou el passeig marítim.

És la platja tradicional dels habitants del municipi i amb el temps s'ha convertit amb el centre de bany més concorregut pels visitants.

Els límits d'aquesta platja són:

- Al nord el punt que la separa de la platja d'Es Monestrí és la Riera Aubi.
- Al sud està limitada per la Riera de Calonge, que la separa de la platja de Torre Valentina.
- A l'oest està limitada pel passeig marítim.
- A l'est està limitada pel mar.

La longitud de la platja és de 1.500 metres i té una amplada de 50 metres. Es caracteritza per tenir unes aigües tranquil·les amb una qualitat molt bona. Aquesta platja ha obtingut el guardó de Bandera Blava els últims quinze anys.



Abast

Platja d'Es Monestrí

La Platja d'Es Monestrí és la que està situada més al nord de les platges de Calonge, abans del límit amb el terme municipal de Palamós. L'abast també inclou el passeig marítim.

És una platja dotada amb tots els serveis de socorrisme, dutxes, papereres, etc. que faciliten l'ús als banyistes. Així mateix, disposa d'uns bons accessos ja que es troba a nivell amb el passeig marítim, que enllaça amb la Platja de Sant Antoni a través del pont sobre la riera Aubi.

Els límits d'aquesta platja són:

- Al nord el punt que la separa del municipi de Palamós és el canal del Club de Vela.
- Al sud està limitada per la riera Aubi, que la separa de la platja de Sant Antoni.
- A l'oest està limitada pel passeig marítim.
- A l'est està limitada pel mar.

La platja té una longitud de 380 metres, i una amplada de 70 metres. Es caracteritza per tenir les aigües tranquil·les i d'una qualitat molt bona. També així la sorra, que és fina.

Per aquesta platja aquest és el quart any que es demana la Bandera Blava. Per aquesta raó només des de l'any 2002 l'Agència Catalana de l'Aigua va començar a realitzar analítiques periòdiques a la platja.



Agents i serveis que intervenen en la gestió i ús de les platges

A continuació s'enumeren els departaments implicats en la gestió de les platges:

- *Àrea de Medi Ambient:* és l'àrea de l'Ajuntament de Calonge que gestiona els temes mediambientals (residus, medi natural, incendis, soroll,...) relacionats amb el municipi, incloses les platges.
- *Àrea de platges:* és l'àrea de l'Ajuntament que realitza la gestió i coordinació dels diferents serveis, activitats, etc. relacionats amb les platges. La trobem físicament a l'Oficina de Turisme de Sant Antoni de Calonge.
- *Àrea d'Obres i Serveis:* És l'Àrea de l'Ajuntament que realitza el manteniment, reparació i reposició del mobiliari urbà, tasques de jardineria... del municipi, incloses les platges.
- *Usuaris de les platges:* Conformen el que es denominaria "clients" de les platges, utilitzen les instal·lacions i fan ús dels serveis. És el col·lectiu a qui van adreçades moltes de les campanyes de sensibilització ambiental. És a partir de les seves queixes i suggeriments que es procuren millorar els serveis oferts any rere any.

Els serveis, agents i activitats que tenen lloc a les platges incloses al Sistema de Gestió Ambiental, i que són objecte d'auditoria són:

- *Servei de Salvament i Socorrisme:* és el personal de salvament que treballa per l'Ajuntament de Calonge, en aquest cas es tracta d'una empresa privada subcontractada que es diu PROACTIVA. Es coordina a través l'Àrea de Platges i les Reunions de Seguiment de Platges amb la resta de les àrees.
- *Servei de Vigilància:* s'inclou en aquesta activitat la vigilància realitzada per personal per part d'una empresa especialitzada i subcontractada a tal efecte. Es coordina per l'Àrea de Platges i les Reunions de Seguiment durant la temporada.

Agents i serveis que intervenen en la gestió i ús de les platges

- Concessions de Temporada: inclou totes les concessions que l'Ajuntament de Calonge, conforme la Direcció General de Costes, atorga per a l'ús temporal de la zona marítime-terrestre.
- Servei de condicionament de la platja, neteja i recollida de residus: fa relació a l'activitat de neteja tant de la sorra com de les aigües de les platges incloses dins el Sistema de Gestió Ambiental, així com també el servei de recollida d'escombraries. Comprenen tanmateix les tasques de manteniment de la sorra, anivellament, abassegament i actuació en casos de temporal. L'activitat es coordina des de l'Àrea de Medi Ambient de l'Ajuntament de Calonge. La porta a terme Gestiverd Baix Empordà, SL.
- Balisament: A l'inici de cada temporada de bany es procedeix a balisar-delimitar- la superfície de bany, de circulació d'embarcacions i d'altres usos a l'aigua. D'aquesta manera s'eviten els conflictes entre les diferents activitats que es porten a terme. Durant la temporada 2008, l'empresa encarregada del balisament és ECOLMARE.

A banda d'aquests serveis, que es verifiquen d'acord amb el Reglament EMAS, els serveis es verifiquen d'acord amb la Q de qualitat de l'ICTE:

- Neteja i manteniment dels sanitaris, dutxes i casetes
- Informació
- Activitats lúdiques i esportives

A continuació es realitza una descripció més detallada de cada una d'aquestes activitats, inclosos el personal i els mitjans que en fan possible la seva realització.

ÀREA DE MEDI AMBIENT

És el departament encarregat de la protecció, la vigilància i el foment de les bones pràctiques sobre l'entorn.

Està subscripta a l'Àrea d'Urbanisme de l'Ajuntament de Calonge, encapçalada pel Regidor de Medi Ambient i el Regidor d'Urbanisme. L'Àrea de Medi Ambient està formada per una tècnica de Medi Ambient, una auxiliar administrativa i una monitora

Agents i serveis que intervenen en la gestió i ús de les platges

d'educació ambiental. Temporalment es disposa de reforç a l'estiu de personal en pràctiques per a realitzar alguna campanya d'educació mediambiental i altres.

Les principals funcions que desenvolupa l'Àrea de Medi Ambient són:

- coordinació del Sistema de Gestió Ambiental a les platges,
- campanyes d'educació i sensibilització ambiental,
- coordinació del servei de recollida d'escombraries i recollida selectiva (inclosa la deixalleria) i del servei de neteja viària, entre d'altres.
- Vetlla pel medi natural (incendis, tala d'arbres,...)

ÀREA DE PLATGES

L'Àrea de Platges està formada pel Regidor de Platges i una Coordinadora de platges. La principal funció d'aquesta àrea és coordinar els serveis relacionats amb les platges, i fer un seguiment del seu funcionament.

Entre aquests serveis hi ha:

- Operacions de manteniment de mobiliari i instal·lacions (a través de personal de l'Àrea d'Obres i Serveis)
- Socorrisme
- Seguretat i Vigilància (també d'acord amb la Policia Local)
- Concessions (a través de l'Àrea de Secretaria)
- Altres Serveis subcontractats: relació amb altres serveis prestats a les platges (abastament d'aigua, neteja de WC químics...).
- Activitats de Turisme i esports a la platja: Relació amb les activitats programades des del Programa anual de l'Estiu Actiu.

Es realitzen reunions periòdiques amb tots aquests serveis, juntament amb l'Àrea de Medi Ambient de l'Ajuntament de Calonge.

ÀREA D'OBRES I SERVEIS:

La Brigada municipal és l'encarregada de col·locar les passarel·les, i reparar i mantenir el mobiliari de les platges (jocs, senyalització, connexions,...) seguint les instruccions del Pla d'Usos i la Coordinadora de Platges. Es col·loquen les passarel·les a principis de juny i es treuen a finals de setembre.

Agents i serveis que intervenen en la gestió i ús de les platges

Així mateix, els jardineros de la brigada municipal són els responsables de l'enjardinament del municipi, i com a tal també l'enjardinament de les zones properes a la platja, com per exemple el passeig marítim o la zona de Torre Valentina, i manteniment de l'arbrat urbà i zones verdes públiques.

En casos d'emergència, com després d'episodis de vent, que fan que s'acumuli una gran quantitat de sorra al passeig, desperfectes causats pels temporals, ... la Brigada Municipal ajuda a l'empresa concessionària Gestiverd Baix Empordà, SL a recuperar la zona.

USUARIS DE LES PLATGES:

És l'ús que els ciutadans i visitants realitzen a la platja, s'inclou des del bany i l'estada a la sorra fins a les activitats que es puguin organitzar a la platja, ja siguin esportives o lúdiques.

Algunes de les activitats que s'hi realitzen formen part del programa "Estiu Actiu" organitzat per l'Ajuntament de Calonge. Algunes d'aquestes activitats que s'han realitzat són:

De caire lúdic:

- Animació a la platja de Cala Cristus / Ses Torretes: consisteix en fer animació infantil a la platja
- Mar Actiu: es basa en una oferta econòmica als usuaris per tal de que coneguin els serveis lúdics i esportius de les platges
- Jocs de cucanya per a mainada a la platja
- Concurs de castells de sorra

De caire esportiu:

- Gimnàstica suau
- Aeròbic
- Campionats de vòlei platja, handbol platja, ...
- Lligues de futbol platja
- Etc.

Agents i serveis que intervenen en la gestió i ús de les platges

Tal i com s'estableix en l'Ordenança Municipal de Policia i Bon Govern en el seu article 15, a les platges no és permès:

(Preceptes que fan complir els vigilants de platja tant als usuaris com a les concessions).

- qualsevol ús privat sotmès a la autorització o concessió administrativa sense previ atorgament d'aquesta.
- Les conduccions aèries o subterrànies excepte les que tinguin autorització municipal.
- L'accés i la presència de gossos.
- Llençar escombraries.
- Fer foc o cuinar.
- Realitzar acampada.
- Entrades i sortides d'embarcacions fora de la zona delimitada per a tal efecte.
- Circulació de vehicles a motor.
- La col·locació d'embarcacions fora d'aquells llocs destinats a aquest fi.
- La venda ambulant.

SERVEI DE SALVAMENT I SOCORRISME:

Aquesta activitat és realitzada pels socorristes, personal especialitzat en realitzar aquestes tasques. El servei de socorrisme funciona des del 15 de juny fins al 15 de setembre (prorrogable en funció de la temporada), continuat de dilluns a diumenge, i des del 3r cap de setmana de maig fins l'últim cap de setmana de setembre, amb un horari de les 10:00 hores del matí fins les 19:00 hores de la tarda a totes les platges contemplades en el Sistema de Gestió Ambiental.

Les principals tasques que realitzen els socorristes són tasques de salvament, reconeixement diari de les platges i es realitzen rondes amb l'embarcació. Per a realitzar aquestes tasques es disposa d'una ambulància, una embarcació zodiac, casetes i torres de vigilància i els equips de comunicació pertinents.

Quinzenalment, es realitza una reunió formada pel coordinador del servei de socorrisme contractat juntament amb l'Àrea de platges, l'Àrea de Medi Ambient i la Policia Local per un correcte seguiment del servei.

Agents i serveis que intervenen en la gestió i ús de les platges

SERVEI DE VIGILANCIA

a) Vigilants de platja

La principal funció dels vigilants de platja és la INTERVENCIÓ PREVENTIVA, és a dir, intervenir davant qualsevol situació anòmla o problemàtica i intentar resoldre-la. Si no es pot, o no es tenen els mitjans suficients, avisen a la policia perquè hi intervinguin. Així, les tasques es podrien definir en detectar anomalies, controlar molèsties, zones d'ocupació de les concessions, venda ambulants,...així com també atendre i informar als ciutadans.

Els vigilants de platja actuen des de l'15 de juny fins al 15 de setembre (reduïble o prorrogable en funció de la temporada) i es divideixen les platges del municipi en quatre trams de vigilància. S'estableix un Coordinador que és la persona que té contacte diari amb el Cap de Policia per qualsevol incidència.

Amb la implantació del Sistema de Gestió Ambiental, els vigilants de platja també realitzen les tasques de sensibilització mediambiental als usuaris de la platja, recollint queixes i suggeriments per tal d'obtenir dades per a la millora continua i també col·laboren en la implantació de campanyes d'educació ambiental, tals com els cendrers de platja.

b) Personal de la Policia Local

La policia realitza diàriament les patrulles per tot el municipi de Calonge incloent el passeig i de manera indirecta les platges. Així mateix, i a partir de la temporada 2003, es disposa d'una barca per tal que el personal de policia pugui controlar les barques que puguin estar mal fondejades o altres incidències en l'àmbit marítim.

Quan els vigilants avisen a la policia davant qualsevol problema la patrulla es dirigeix al lloc dels fets i actua d'acord amb els protocols establerts.

Així mateix, davant la manca de vigilants de platja, la policia també exerceix aquesta tasca.

Pel que fa directament a les platges hi ha dues ubicacions de la policia amb personal administratiu per atendre als usuaris i si és necessari posar-los en contacte amb la policia. Concretament, aquest servei està ubicat a:

Agents i serveis que intervenen en la gestió i ús de les platges

- Platja de Torre Valentina
- Espigó Costa brava.

Pel que fa a l'horari nocturn, també hi ha una patrulla de la policia local que el cobreix.

CONCESSIONS DE TEMPORADA

Per a la realització d'aquestes activitats, es defineixen anualment les normes a seguir per a aquest tipus d'instal·lacions en la memòria del Pla d'Usos.

Es defineixen les normes d'instal·lació de cada servei (quioscos de venda de begudes, lloguers de patins, gòndoles i piragües, escoles o lloguer de windsurfing, etc.), així com també les normes de funcionament general.

SERVEI DE NETEJA I MANTENIMENT:

L'empresa subcontractada per l'Ajuntament de Calonge per tal de portar a terme els serveis de neteja de les platges és Gestiverd Baix Empordà, SL.

Les tasques a realitzar són:

- neteja de la sorra de les platges
- servei de recollida d'escombraries i papereres
- neteja viària del passeig
- servei de recollida de sòlids flotants de l'aigua

Neteja de la sorra de les platges

Per a portar a terme la neteja de la sorra es disposa de dues màquines de neteja platges, Cherrington i BEACH Tech Marina, que realitzen el servei a totes les platges i cales del municipi que tenen accés rodat, i es procedeix a la recollida manual de les bosses d'escombraries i altres residus que es trobin a la platja.

Per a portar a terme la neteja manual, s'utilitzen rasclons, recollidors i roba de protecció en general. Tota la maquinària és emmagatzemada en un magatzem municipal, on s'hi realitzen les operacions necessàries gestionant els residus mitjançant empreses gestores de residus (p.e. la recollida d'olis usats la realitza CATOR).

Agents i serveis que intervenen en la gestió i ús de les platges

Pel que fa a personal, es disposa de 4 peons i dos xofers, que realitzen la neteja manual i buidatge de papereres i la neteja mecànica de platges, respectivament.

La freqüència de neteja és la següent:

- Juliol i agost: neteja diària a peu per les platges i les dues màquines a diari de les platges des de Cala Cristus, passant per Torre Valentina i fins a Es Monestri.
- Juny i setembre: neteja diària a peu i dos dies per setmana amb la màquina.
- Resta de l'any: 1 cop al mes a les platges enumerades amb la màquina.

Els horaris de neteja són:

- Temporada alta:
 - Neteja a peu: de dos quarts de set del matí a dos quarts de dues de la tarda.
 - Neteja a màquina: de les tres de la matinada a les 9 del matí.
- Resta de l'any:
 - Neteja a peu: de dos quarts de set del matí a dos quarts de dues de la tarda.
 - Neteja a màquina: de 6 del matí a 10 del matí.

Recollida d'escombraries

Gestiverd Baix Empordà, SLU és l'empresa encarregada de col·locar les papereres a les platges. Aquestes papereres estan emmagatzemades a la deixalleria municipal durant l'època de l'any que no estan instal·lades.

A principis / mitjans de juny (depenent de la temporada) s'instal·len les 100 papereres metàl·liques que es tenen disponibles al llarg de totes les platges del municipi de Calonge (per Setmana Santa se'n col·loquen algunes a les zones de més afluència). La distribució d'aquestes papereres es realitza seguint una distància entre elles d'uns 40-50 metres, col·locades de la meitat cap enrere de la platja. La retirada de les papereres es realitza a finals de setembre coincidint amb el final de temporada.

Agents i serveis que intervenen en la gestió i ús de les platges

El servei de recollida d'escombraries es realitza diàriament durant tota l'època en què estan instal·lades. Es realitza el canvi de bosses d'escombraries de totes les papereres.

Atès que la mateixa empresa encarregada de la recollida d'escombraries a la platja és la que realitza el servei de recollida municipal de deixalles, una vegada recollides de la platja es dipositen al camió i són destinades a l'abocador de Solius. En cas que durant el servei de recollida es trobi algun tipus de residu com per exemple de fusta o altres voluminosos, aquests són destinats a la deixalleria.

Recollida selectiva

Des de la temporada 2004 es recullen separatament els envasos als quioscos de platja, la temporada 2007, es van instal·lar 4 punts de recollida selectiva a les platges – envasos i cartró- per a facilitar als usuaris de la platja la seva separació com a prova pilot per a instaurar-ho en els principals accessos. Des de la temporada 2008 s'ha inclòs la recollida de vidre tant als punts de recollida selectiva a les platges com als quioscos. El responsable d'aquest servei és Gestiverd, SL.

Neteja del passeig

Les tasques de neteja del passeig es realitzen amb la mateixa màquina escombradora que s'utilitza per a netejar la resta de carrers del municipi, i també es fa reforç manual. Durant la temporada alta en mesos d'estiu, es realitza una neteja diària d'unes cinc hores.

La resta de l'any, la neteja es realitza quan es creu necessari, principalment quan es produeixen temporals de vent que porten la sorra de la platja al passeig.

SERVEI DE NETEJA DE L'AIGUA:

Durant la temporada 2004 i continuant el 2005 es va reiniciar el servei de neteja de l'aigua amb l'embarcació per part de l'empresa concessionària Gestiverd Baix Empordà SL, -només interromput l'estiu del 2003-. L'horari de la temporada 2008 ha estat de jornada partida, amb el manteniment de l'embarcació a part. La barca està fondejada al port de Palamós i neteja tots els espigons i les cales del municipi.

Els horaris de funcionament d'aquest servei són:

Agents i serveis que intervenen en la gestió i ús de les platges

- Principis de Juny a mitjans de setembre: servei diari.
- Resta de l'any: no hi ha servei

També intervenen en casos d'emergència o incidents ambientals.

L'Agència Catalana de l'Aigua aprova anualment el Programa de Prevenció i Neteja de les Aigües Litorals en les quals inclou al municipi de Calonge pel 2008 amb una embarcació tipus pelicà i una altra de neteja de primera línia.

MANTENIMENT DE DUTXES, RENTAPEUS, FONTS I BOQUES DE REG:

Les dutxes i rentapeus són instal·lades per l'empresa SOREA, i són els encarregats de realitzar el manteniment preventiu i arreglar els desperfectes del seu funcionament.

Es realitza una neteja i desinfecció a l'inici i final de temporada, un manteniment de desinfecció setmanal i davant queixes dels usuaris o davant previ avís dels vigilants de platja s'actua puntualment.

A principis de la temporada 2008 es van instal·lar reductors de cabal a totes les dutxes i rentapeus. Es va realitzar una prova pilot que va posar de manifest que es reduïa el consum d'aigua en un 25% de mitjana, per cada vegada que es premia el botó de la dutxa, respecte anteriorment sense el dispositiu.

MANTENIMENT DE SANITARIS:

La neteja dels sanitaris és realitzada per l'empresa Aquanet. La freqüència de neteja és:

- Mesos de juliol i agost: tres vegades diàries, tots els dies de la setmana.
- Resta de temporada: dues vegades diàries, tots els dies de la setmana.

Pel que fa als lavabos químics, a més d'aquesta neteja, també se'n realitza el buidatge, a càrrec de la mateixa empresa que els instal·la. La freqüència de buidatge és:

- 2 buidatges setmanals (juny i setembre)
- 4 buidatges setmanals (juliol i agost)

Instal·lacions

A continuació es fa una relació de les principals instal·lacions que es troben a les platges del municipi:

Casetes sanitàries:

Es disposa de quatre casetes sanitàries per tal de donar atenció mèdica als usuaris de les platges com a servei de primers auxilis. En casos greus, les persones són adreçades al Centre d'Atenció Primària de Sant Antoni de Calonge o bé a l'Hospital de Palamós. Les casetes estan situades a:

- Cala Cristus
- Torre Valentina
- Avinguda Costa Brava (Platja de Sant Antoni)
- Es Monestri

Aquestes instal·lacions estan situades o bé a la mateixa platja o bé al passeig marítim, senyalitzades amb la creu de socorrisme.

Actualment la caseta de Torre Valentina és d'obra, i com a tal, és permanent. Les altres tres són instal·lades des de final de maig fins a principis d'octubre.

Cadires de vigilància:

Es disposa de quatre cadires de vigilància ubicades a la sorra i una torre de vigilància. Permeten una visió de tot el tram de platja a controlar, especialment la torre de Torre Valentina que es caracteritza per la seva alçada. Les cadires de vigilància estan situades a:

- Ses Torretes (una cadira)
- Torre Valentina (una torre)
- Es Monestri (una cadira)
- Sant Antoni (dues cadires)

Instal·lacions

Papereres, contenidors i Kioscans

A totes les platges de Calonge hi ha papereres per tal que els usuaris hi puguin disposar els residus. A més de les pròpies papereres situades a la sorra també es disposa de les situades en el passeig marítim i el camí de ronda, així com els contenidors de recollida selectiva que hi ha al llarg del mateix. La dotació de papereres actual està repartida cada 50m aproximadament. Els quioscans són dispensadors de bosses per a recollir les femtes dels gossos, també repartits al llarg del passeig marítim.

Taula 1: Relació de papereres, contenidors i quioscans a les platges

	Cala Cristus / Ses Torretes	Torre Valentina	St. Antoni	Es Monestrí
Papereres a la sorra	100 papereres en total repartides uniformement			
Papereres al passeig	-	20	35	8
Contenidors rebuig (al passeig o accessos més propers)	4	8	37	2
Recollida selectiva concessions (envasos)	1	1	1	2
Contenidors per a llaunes	8 en total al llarg del passeig			
Punts verds (envasos, vidre i cartró)	0	1	2	1
Altres: quioscans	-	3	5	3

- (1) A Cala Cristus / Ses Torretes hi ha els contenidors de recollida selectiva (vidre, plàstic i paper) dels càmpings (la majoria d'usuaris provenen d'aquests) i una àrea d'aportació completa al pàrquing d'accés a Cala Cristus.
- (2) Hi ha una àrea d'aportació (un contenidor de vidre, un de plàstic i un de paper) a l'Avda. Pau Casals i una altra a L'Avda. Torre Valentina
- (3) Hi ha una àrea d'aportació als següents carrers: Avda Unio_c/Conrad Vilar, Pl. Catalunya, C/ Artur Mundet, Pl. Llibertat, Avda. Catalunya.
- (4) Una àrea d'aportació completa a la Pl. dels Vents i una altra al c/ de Ponent.

Instal·lacions

Dutxes, rentapeus, sanitaris i fonts

Les platges disposen d'instal·lacions per tal de millorar les condicions d'ús d'aquests espais, com són les dutxes i els rentapeus. S'està intentant adquirir noves dutxes per a minusvàlids, amb la incorporació d'una cadira en la seva base i així facilitar l'accés a persones discapacitades.

Aquestes instal·lacions normalment estan situades al costat de les passarel·les d'accés a la platja.

Taula 2: Relació de dutxes, sanitaris i fonts a les platges

	Cala Cristus / Ses Torretes	Torre Valentina	St. Antoni	Es Monestrí
Dutxes i rentapeus				
Dutxes	1	6	10	3
Aptes per a minusvàlids		2	1	1
Rentapeus		1	1	
Sanitaris				
Químics			2	1
Connectats	1	3	1	
Aptes per minusvàlids?		3	2	1
Fonts	0	3	4	0

Il·luminació i megafonia

Actualment no es disposa d'il·luminació a les platges. No obstant, el passeig marítim està completament il·luminat de nit, i així de manera indirecta també il·lumina la platja.

Es disposa de servei de megafonia. A cada punt de socorrisme hi ha un megàfon, que s'utilitza en casos d'emergència. Així mateix, es disposa d'uns pregons d'avís en casos d'emergència, que són difosos mitjançant un vehicle que disposa l'Àrea de Turisme.

Aparcaments

Les platges del municipi disposen de diversos aparcaments propers a les platges.

En la figura 1 es mostra un plànol amb els diferents aparcaments (tant els gratuïts com els de zona blava). A la platja de Cala Cristus / Ses Torretes (no inclosa en el plànol) es disposa d'un aparcament a la part superior a peu de carretera, ja que no es pot accedir amb cotxe fins a línia de platja.

Instal·lacions

Figura 1: Plànol d'aparcaments propers a les platges



Senyalització

Les platges del municipi de Calonge compten amb diferents tipus de senyalització:

- Panells grocs: aquests contenen el logotip turístic del poble i també els pictogrames amb els serveis que s'ofereixen.
- Panells blaus: són els que informen sobre la concessió de la Bandera Blava a la platja així com també disposen d'una franja d'informació amb els usos de la platja.
- Panells de capitania marítima: Donen informació sobre les zones de varada, els canals, la zona de bany, etc.
- Senyalització de prohibició de gossos a les platges
- Senyalització de prohibició de trepitjar la gespa a la platja de Torre Valentina.
- Senyalització de serveis i preus públics de les concessions.

Instal·lacions

A més de la pròpia senyalització, també es disposa dels màstils amb les banderes blaves, les banderes de socorrisme (informant de l'estat del mar pel bany) i les de l'obtenció del distintiu de "Bandera Verde-Ciudad Sostenible".

Concessions

Des del nou plec de condicions per a les concessions de temporada que s'inclouen criteris ambientals en cadascun dels tipus de concessionaris i s'ha remarcat la importància d'estar inclosos com agents implicats en el SGA, els seus objectius i el programa de Medi Ambient anual. El Pla d'usos de temporada també recull aquestes prescripcions generals i fa referència a la necessitat de participar activament en la millora de procediments i assoliment de fites ambientals.

A continuació es presenta la Taula 3, on es mostra la distribució de les concessions:

SERVEIS PLATGES 2008

SITUACIÓ	INSTAL·LACIÓ	SUP. m2	Observacions
Pl. Ses Torretes	Quiosc bar i WC	20	
	Caiacs	50	
Pl. Can Cristus	Esquí-bus	15	
	Gandules	160	desert
	Magatzem <i>windsurf</i>	15	desert
	Caiacs i <i>windsurf</i>	50	
Pl. Torre Valentina	Esquí-bob	15	
	Terrassa Racó	20	
	Varada Club Eden	650	Finalitat: varar les barques de vela dels associats
	Quiosc bar i WC	20	
	Gandules	160	desert
	Patins		desert
Pl. Sant Antoni	Gandules esp. C. Brava	50	
	20 boies Riera + 50 boies espigons		
	Patins Bubble esp. Costa Brava	50	
	<i>Windsurf</i> i caiac Esp. C.B.	150	
	Terrasses passeig	125	

Instal·lacions

	Varada Associació Amistat	800	Finalitat: Varada pels associats barques del poble
	Caseta tiquets creuers	2	
	Skibus		desert
Pl. Es Monestri	Quiosc bar i WC	20	
	Caseta inform+ 40 boies	10	
	Varador Patí de Vela	1200	Finalitat: Patins de vela dels associats

Taula 3: Distribució de les concessions a les platges

Altres instal·lacions

A la platja de Torre Valentina també s'ofereix:

- Servei d'informació turística
- Servei de policia, a l'espigó Costa Brava amb una caseta.

Aquests dos serveis s'ofereixen durant els mesos amb més afluència de visitants a les platges.

Per una banda consisteix en donar informació sobre les platges i el municipi en general. També es disposa de personal administratiu depenent de la policia per tal d'atendre els possibles usuaris amb problemes.

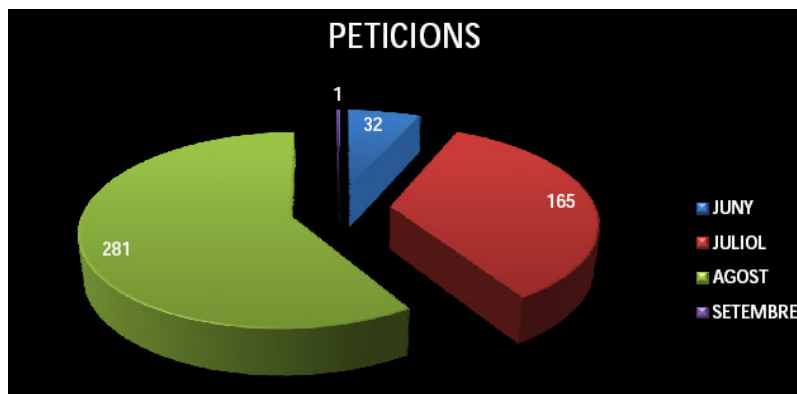
Serveis per a minusvàlids:

Les platges de Calonge disposen d'una sèrie de serveis per tal de millorar l'accés a aquestes per part dels minusvàlids.

Totes les passarel·les de què es disposa a les platges són aptes per minusvàlids. Així mateix, també es disposa de sanitaris adaptats per al seu ús.

L'estiu de l'any 2002 es va oferir per primera vegada el servei de cadira amfíbia a la platja de Torre Valentina, amb continuïtat fins l'any vinent. El nivell d'utilització d'aquesta va ser baix el primer any, degut principalment a la poca difusió que se'n va realitzar i la novetat del servei, però a mesura que se n'ha fet difusió entre el públic objectiu (ONCE, associacions de gent gran i minusvàlids), ha guanyat més usuaris. Aquest servei, l'estiu 2008 va atendre 479 usuaris.

Instal.lacions

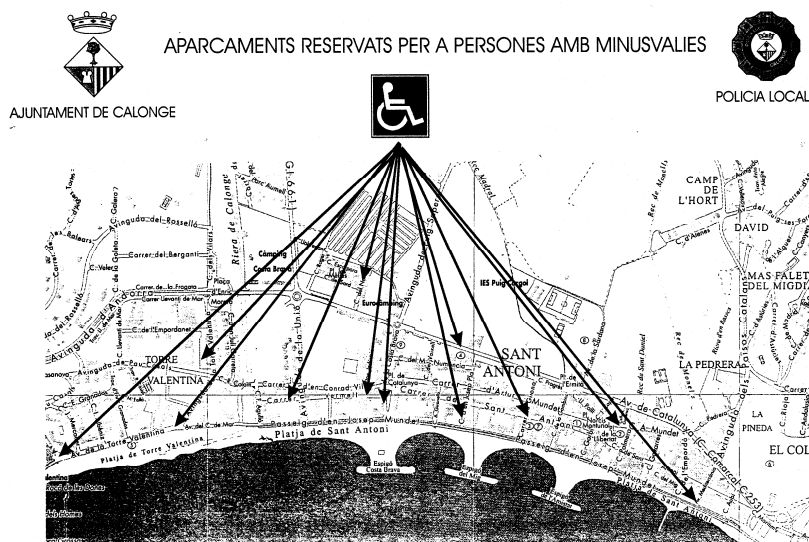


Peticions del servei de cadires amfibies – estiu 2008

A continuació en la figura 2, es mostren les diverses places d'aparcament reservades per a minusvàlids.

Així mateix, per la platja de Cala Cristus / Ses Torretes degut al seu difícil accés, es disposa d'una entrada controlada que en cas que es cregui necessari es pot demanar permís a l'Ajuntament per accedir a la cala fins a peu de la sorra.

Figura 2: Plànol d'aparcaments reservats per a minusvàlids



Política mediambiental

L'Ajuntament de Calonge és un ens local preocupat per la incidència ambiental de les seves activitats i vol treballar per assolir la màxima eficiència en la prestació dels serveis i obtenir un nivell de qualitat satisfactori per als usuaris.

Amb aquesta idea s'ha implantat un Sistema de Gestió Integral de Platges (SGIP), que prima la millora contínua en els serveis municipals oferts a les platges, amb màxim respecte per l'entorn i els impactes generats pels mateixos així com assegurar el compliment de la legislació mediambiental aplicable.

Per aquesta raó, l'Ajuntament de Calonge es compromet a treballar, en l'àmbit de les platges, sota els criteris de:

- Màxim reaprofitament i mínim impacte ambiental derivat de la gestió dels residus municipals
- Integració de l'eficiència energètica en les instal·lacions i equipaments municipals
- Eficiència i ús racional de l'aigua potable, així com la reducció de la incidència de les aigües residuals generades
- Promoció de la compra verda en els subministres i l'ambientalització dels serveis contractats
- Vetllar per la minimització dels riscos higiènic –sanitaris de les instal·lacions
- Establiment de mesures de prevenció, actuació i correcció davant de situacions d'emergència
- Assegurar la correcta prestació dels serveis, treballant per obtenir un increment de la satisfacció dels usuaris
- Informació i participació dels agents interessats en la gestió de la platja

Aquestes línies estratègiques es plasmaran en els Objectius i Programa del Sistema de Gestió Integral de Platges establert per cada temporada, i es verificaran d'acord el Reglament (CE) nº 761/2001 del Parlament Europeu i del Consell, de 19 de març, pel que es permet que les organitzacions s'adhereixin amb caràcter voluntari a un sistema comunitari de gestió i auditoria mediambientals, **EMAS**, d'acord amb la norma **UNE-EN ISO 14001** i així mateix, d'acord amb les directrius de la **Q de Qualitat Turística** de l'ICTE.

La Política i la Declaració Ambiental i la Carta de Serveis seran els documents bàsics d'informació i difusió del SGIP. *La Direcció, Calonge a 20 de maig de 2008.*

Descripció del SGM

L'Ajuntament de Calonge va començar els treballs de definició, desenvolupament i implantació del Sistema de Gestió Ambiental amb la realització d'una avaluació ambiental inicial, duta a terme des de finals del 2002 i fins al primer trimestre del 2003.

En aquesta revisió inicial es va fer una identificació i anàlisi de totes les activitats que es realitzen a la platja per tal de conèixer quin era el compliment de la normativa mediambiental vigent i quins eren els efectes ambientals més significatius.

La informació obtinguda va proporcionar la base per a l'establiment dels objectius, el desenvolupament del programa de gestió mediambiental i la determinació dels punts a considerar en el Manual de Gestió Ambiental. Durant els següents períodes, s'han actualitzat tots els documents per tal de donar continuïtat al sistema.

El Sistema de Gestió Ambiental de les platges de l'Ajuntament de Calonge s'ha desenvolupat segons el Reglament (CE) nº761/2001, del Parlament Europeu i del Consell, de 19 de març del 2001, pel que es permet que les organitzacions s'adhereixin amb caràcter voluntari a un sistema comunitari de gestió i auditoria Ambientals (EMAS), i comporta els següents aspectes:

- Avaluació ambiental inicial
- Política ambiental de l'empresa
- Programa de gestió ambiental
- Documentació del SGA:
 - Manual de gestió Ambiental
 - Manual de funcions i responsabilitats
 - Procediments
 - Instruccions
 - Documents i registres
- Auditoria ambiental interna
- Declaració Ambiental

El màxim responsable del Sistema de Gestió Ambiental és el Regidor de l'Àrea de Platges i Medi Ambient. No obstant, la gestió pràctica del mateix, pel que fa a control documental, registres i seguiment del programa i indicadors es realitza des de l'Àrea de Medi Ambient de l'Ajuntament de Calonge mitjançant la responsable de Medi Ambient juntament amb la Coordinadora de platges.

Descripció del SGM

Cada temporada es planifiquen les accions de formació necessàries per què tots els agents implicats en el Sistema de Gestió Ambiental coneguin la seva tasca i estiguin assabentats de quines són les prioritats d'intervenció i les línies estratègiques del Sistema.

L'evolució del comportament ambiental de l'organització es pot seguir a través de la relació d'indicadors establerts per cada paràmetre que es vol monitorar, així per exemple per als objectius plantejats o el control operacional dels indicadors, com ara el consum d'aigua o d'electricitat, donen una idea de l'assoliment de les mesures implantades .

Així mateix s'inclouen totes les revisions anuals del sistema necessàries i les auditories internes prèvies al tràmit d'auditoria externa per a la verificació del sistema.

Des de la temporada 2008 es disposa del Manual del Sistema de Gestió Integral de les Platges de Calonge. Aquest document comprèn totes les activitats relacionades amb les platges del municipi que es troben dins l'abast del sistema, tant les de caire ambiental com les lúdiques. La relació és la següent:

	Sistema de Gestió Ambiental	Sistema de Gestió de Qualitat
Platja de Cala Cristus / Ses Torretes		
Platja de Torre Valentina		
Platja de Sant Antoni		
Platja d'Es Monestrí		

Així mateix es disposa d'una carta de serveis que ens permet posar a disposició de l'usuari tota la informació referent al sistema de funcionament i gestió de les platges. Aquesta carta de serveis inclou informació específica de cada platja inclosa dins de l'abast del sistema i informació genèrica dels serveis que es troben a totes les platges: informació turística, activitats lúdiques i esportives, servei de vigilància, servei de neteja i recollida de residus, campanyes de sensibilització adreçades als usuaris de les platges i dades de contacte amb les diferents àrees de l'Ajuntament relacionades amb la gestió de les platges

Avaluació aspectes ambientals

S'ha realitzat l'actualització de la identificació dels aspectes ambientals que es generen en les activitats relacionades amb les platges, tan directes com indirectes. Per a aquesta identificació s'ha utilitzat un formulari definit per l'Àrea de Medi Ambient de l'Ajuntament de Calonge, on s'ha aplicat tant a les activitats d'ús de la platja com als serveis realitzats pel personal ja sigui propi o subcontractat. Així mateix, també s'han analitzat les situacions d'emergència.

Una vegada identificats els aspectes ambientals aquests s'han avaluat segons la metodologia descrita en el corresponent procediment per tal de determinar quins són significatius i així poder donar prioritat a actuacions encaminades cap al control i minimització d'aquests aspectes.

Els criteris d'avaluació utilitzats han estat segons la freqüència, quantitat relativa, perillositat i factor de gestió.

A continuació es fa una relació dels aspectes ambientals significatius detectats en la gestió de les platges:

Situacions normals

Aspecte ambiental significatiu	Impacte ambiental generat	Control operacional de l'aspecte	Objectius relacionats
Consum d'aigua potable per de l'ús dels sanitaris, les dutxes i el reg	Esgotament de recursos Aspecte Directe	Control quantitatiu del consum d'aigua	Reduir el 5% el consum d'aigua de reg del passeig
Generació d'aigües residuals dels sanitaris químics i l'aigua de les dutxes	Contaminació del sòl Aspecte Directe	Control quantitatiu de les aigües residuals generades	-
Consum d'energia elèctrica al passeig marítim	Esgotament de recursos Aspecte Directe	Control quantitatiu del consum d'energia elèctrica	Megafonia amb energia solar
Generació de residus d'envasos lleugers als quioscos	Contaminació del sòl Aspecte indirecte	Control quantitatiu de la generació de residus	Assolir un 10% de reciclatge del volum de escombraries generades a les platges

Avaluació aspectes ambientals

Generació de residus sanitaris de l servei de socorrisme	Contaminació del sòl Aspecte Indirecte	Control quantitatiu de la generació de residus	-
Generació de residus de rebuig per part dels usuaris de la platja (de les papereres)	Contaminació del sòl Aspecte indirecte	Control quantitatiu de la generació de residus	Assolir un 10% de reciclatge del volum de escombraries generades a les platges Disminuir un 10% el núm de burilles/m2

Situacions d'emergència

Aspecte ambiental significatiu	Impacte ambiental generat	Control operacional de l'aspecte	Objectius relacionats
Possibles vessaments a l'aigua/sorra	Contaminació del sòl Aspecte indirecte	Realització de simulacres /	-
Emissions a l'atmosfera per incendi forestal	Contaminació atmosfèrica Aspecte indirecte	Elaboració de plans d'emergència.	-
Possibles accidents per abocaments a la riera	Contaminació del sòl / Contaminació de les aigües continentals i marítimes Aspecte indirecte		-

Objectius del SGIP

L'Ajuntament de Calonge, tenint en compte els aspectes ambientals identificats, especialment els significatius, i basant-se amb la Política Ambiental definida, ha desenvolupat una sèrie d'objectius per a la millora ambiental.

Aquests objectius s'han planificat en el Programa de Gestió Ambiental definit per l'any 2008.

1.- Objectius sobre els aspectes ambientals significatius

Consum d'aigua potable

Reduïr el consum d'aigua en un 10%(Pla de Contingència)

1. Reduir el període d'instal·lació de les dutxes (15 de juny a 15 de setembre)
2. Reduïr l'horari de funcionament de les dutxes en 2 hores al dia (de 10.00h a 19.00)
3. Instal·lar reductors de cabal a les dutxes
4. Edició d'un flyer informatiu "Estalvi d'aigua a la platja"
5. Cicle de xerrades sobre l'estalvi d'aigua
6. Distribució d'estalviadors volumètrics per a la cisterna del WC amb les enquestes

Millora de les compres i gestió dels residus

Gestionar un 20% de les compres amb criteris ambientals

1. Compra de papereres de material reciclat per al passeig
2. Compra de Punts Verds per al reciclatge

Assolir un 10% de reciclatge del volum d'escombraries generades a les platges

1. Campanya "Calonge-Sant Antoni, el Raconet de l'Empordà": gots reutilitzables als kioskos
2. Increment de 2 Punts Nets a les platges per a la recollida selectiva
3. Continuar amb la selectiva d'envasos als quioskos: Cala Cristus i Espigo Amistat, reforç en divulgació
4. Realitzar un seguiment-pesatge de la recollida de residus a les platges-obtenció indicadors

Disminuir un 10% el núm de burilles/m2

1. Repartiment de cendrers de platges.
2. Instal·lació de cendrers a les papereres de les platges

Sistema d'emergències

1. Realitzar un simulacre d'emergència ambiental
2. Revisar el material d'emergències i actualitzar-lo

Gestió de l'energia

Estudi per a la instal·lació de plaques solars al mòdul de Torre Valentina
Estudi de combustibles alternatius per la maquinària de platges

Objectius del SGIP

2.- Millora dels serveis a les platges

N1-Direcció

- Ampliació del Pla de Formació 2008
- Auditoria per la certificació de la Q de Qualitat Turística en Platges: millora de la gestió.
- Informatitzar les incidències diàries de les platges (vigilants de platja)
- Continuació de la campanya "Sempre Contents ,sempre segurs" de braçalets infantils de platja.
- Forum local de participació del Sector Turístic en el sistema EMAS de platges.

N2-Seguretat, Salvament i Primers Auxilis

- Increment del mínim de socorristes en temporada alta
- Ampliació de la Temporada de Servei
- Nous panells imantats amb informació de temperatures a les casetes

N3- Informació

- Edició de la CARTA DE SERVEIS de les platges del municipi.
- Adquirir nous panells d'informació per les platges tipus vitrina.
- Panells Mupis Estiu Actiu
- Actualitzar la informació de la pàgina web
- Instal·lació de webcams a les platges
- Informació meteorològica diària a les casetes de salvament.

N4- Neteja i Recollida selectiva de Residus (APARTAT 1)

N5-Manteniment d'instal·lacions i equipaments

- Reforç de personal per el manteniment de les platges amb una *brigada de guàrdia* de cap de setmana
- Adquirir nova Cadira de vigilància a Cala Cristus
- Adquirir nova cadira o caseta per Es Monestri

N6-Accessos

- Posar en funcionament el carril bici al passeig de Sant Antoni (Subvenció mobilitat ??)
- Reformar les escales d'accés a la Platja de Sant Antoni amb altres materials que assegurin un manteniment més òptim.
- Posar en funcionament una altre cadira amfíbia (subvencionada per Ecolmare)

N7- Serveis Higienics

- Penjadors als wcs
- Estudi del Plec de condicions per l'adjudicació de la instal·lació i manteniment de wcs a les platges.

N8- Oci

- Gots Reutilitzables als quioscos de platja
- Instal·lació noves porteries de futbol
- Biblioplatja a T.Valentina.

Objectius del SGIP

Seguidament avancem els objectius previstos per a la temporada 2009:

Com es pot comprovar, respecte l'any 2008, ja s'incorporen objectius de qualitat per tal de certificar-nos d'acord amb la norma Q de qualitat de l'ICTE.

1.- Objectius sobre els aspectes ambientals significatius

Consum d'aigua potable

Reduir el consum d'aigua en un 10%

1. Reduir el període d'instal·lació de les dutxes (l'1 de juny a 15 de setembre)
7. Mantenir l'horari de funcionament de les dutxes (de 10.00h a 19.00)
8. anar substituint dutxes i rentapeus alternativament al llarg de els platges
9. Mantenir els reductors de cabal a les dutxes
10. Reedició d'un flyer informatiu "Estalvi d'aigua a la platja"
11. Muntar l'exposició d'estalvi d'aigua a la caseta de Torre Valentina-Ludoteca
12. Distribució d'estalviadors volumètrics per a la cisterna del WC amb les enquestes

Millora de les compres i gestió dels residus

Gestionar un 25% de les compres amb criteris ambientals

3. Compra de papereres per al passeig
4. Compra de fonts per al passeig
5. Compra de passarel·la de plàstic reciclat
6. Realitzar un estudi global de Compres i material de Platges.

Assolir un 10% de reciclatge del volum d'escombraries generades a les platges

5. Campanya "Calonge-Sant Antoni, el Raconet de l'Empordà": gots reutilitzables als kioskos
6. Increment de 2 Punts Nets a les platges per a la recollida selectiva
7. Continuar amb la selectiva d'envasos als quioskos: Cala Cristus i Espigo Amistat, reforç en divulgació
8. Jornada de neteja del Fons Marí-21 de juny
9. Realitzar un seguiment-pesatge de la recollida de residus a les platges-obtenció indicadors

Disminuir un 10% el núm de burilles/m2

3. Repartiment de 5000 cendrers de platges.
4. Informació dels cendrers al desplegable de platges

Sistema d'emergències

1. Realitzar un simulacre d'emergència ambiental
2. Revisar el material d'emergències i actualitzar-lo
3. Millorar la megafonia amb la compra de material nou
4. Millora de la senyalització d'emergència

Gestió de l'energia

1. Estudi per la instal·lació de plaques solars al mòdul de Torre Valentina
2. Estudi de combustibles alternatius per la maquinària de platges

Objectius del SGIP

2.- Millora dels serveis a les platges

N1-Direcció

- Pla de Formació 2009
- Formació d'un auditor intern ambiental
- Informatitzar les incidències diàries de les platges (vigilants de platja)
- Continuació de la campanya "Sempre Contents, sempre segurs" de braçalets infantils de platja.
- Fòrum local de participació del Sector Turístic en el sistema EMAS de platges.

N2-Seguretat, Salvament i Primers Auxilis

- Instal·lació de 3 màstils més per informació estat de la mar
- Instal·lació de 3 vitrines murals per informació a les casetes de Sos.
- Millora de material intern: camilles, armaris,...
- Nous panells per informar a les platges on No hi ha salvament
- Nou model de vestuaris per als vigilants de platja
- Millora de la distribució de la zona d'assistència a la caseta central de Torre Valentina

N3-Informació

- Reedició de 2000 unitats de la Carta de Serveis en 4 idiomes
- Edició del desplegable Platges i Nàutica 2009 amb informació actualitzada dels serveis a les platges.
- Instal·lar la 2ona fase de la senyalització de Platges: 2 vitrines més i 3 veles identificatives
- Actualitzar la informació de la pàgina web

N4- Neteja i Recollida selectiva de Residus (APARTAT 1)

N5-Manteniment d'instal·lacions i equipaments

- Millorar el manteniment de la fosa sèptica de la Platja de Cala Cristus
- Repintar els bancs del passeig marítim
- Condicionament de la caseta de socorrisme de Cala Cristus
- Adquirir nova Cadira de vigilància per Es Monestri
- Reparació d'un tram del camí de ronda –Servei de Costes
- Reparació de les puntes dels espigons –Servei de Costes
- Instal·lar connexió elèctrica al mòdul de salvament d'Es Monestri

N6-Accessos

- Condicionar les escales d'accés a la Platja de Sant Antoni –llevantada 2008
- Condicionar el carril bici de Torre Valentina
- Fomentar el transport públic amb el Badia Bus
- Posar en funcionament una altre cadira amfíbia (subvencionada per Ecolmare)

N7- Serveis Higiènics

- Plec de condicions per la neteja dels wcs a les platges, adjudicació a 4 anys
- Instal·lació de 4 casetes de fusta per millora d'imatge dels wcs de platges

Objectius del SGIP

- Ampliació dels wcs a les platges des de l'1 de juny fins el 30 de setembre (abans 15 de juny)
- Estudi del Plec de condicions per l'adjudicació de la instal·lació i manteniment de 2 wcs a les platges autonetejables per tot l'any

N8- Oci

- Festa de l'Aigua 2009 per inauguració de la temporada
- L'edició del mercat d'ocasió de material nàutic
- Instal·lació d'una Ludoteca Infantil a la Platja de Sant Antoni
- Programa d'animació Estiu Actiu 2009

Evolució del comportament ambiental

Per analitzar l'evolució del comportament mediambiental en la gestió de les platges s'han utilitzat les eines definides en el Sistema de Gestió Ambiental.

Aquest ha estat el sisè any de desenvolupament i implantació del sistema i els indicadors establerts són ja, una bona aproximació del comportament ambiental de l'organització que podrà ser avaluat any rere any amb la introducció de les dades assolides en les diferents temporades.

A continuació s'evidencien aquells punts d'interès en els que es posa de manifest la millora ambiental en la gestió de les platges de Calonge incloses dins el Sistema de Gestió Ambiental:

Implantació d'un Sistema de Gestió Ambiental

La millora que ha suposat ha estat la sistematització en la recollida de les dades i protocols de funcionament intern i de cares a l'exterior. Queden tots els paràmetres recollits i ben documentats així com es prenen decisions en els àmbits i els calendaris adequats.

Es fomenta la participació dels agents de platges en la presa de decisions i en la gestió dels objectius de temporada així com del propi personal intern de la nostra organització que disposa de canals oberts i continus de comunicació amb la direcció i equip de tècnics.

Comunicació i sensibilització ambiental

Des de l'ajuntament creiem que és molt important les accions divulgatives i de sensibilització ambiental que ajudin a crear un impuls proactiu a favor d'aquest tipus d'iniciatives. Per això a principis de la temporada es van realitzar una sèrie de jornades per explicar quin és el paper decadascú en el SGIP i tanmateix demanar la col.laboració en la seva millora, tant a nivell de procediments com d'objectius a assolir.

- Creació d'un Fòrum Local de Participació en la gestió de les Platges: Com a novetat, durant la temporada 2008, s'ha volgut impulsar la reunió del sector turístic de la zona: hotelers, restauradors i càmpings per tal de fer-los participants

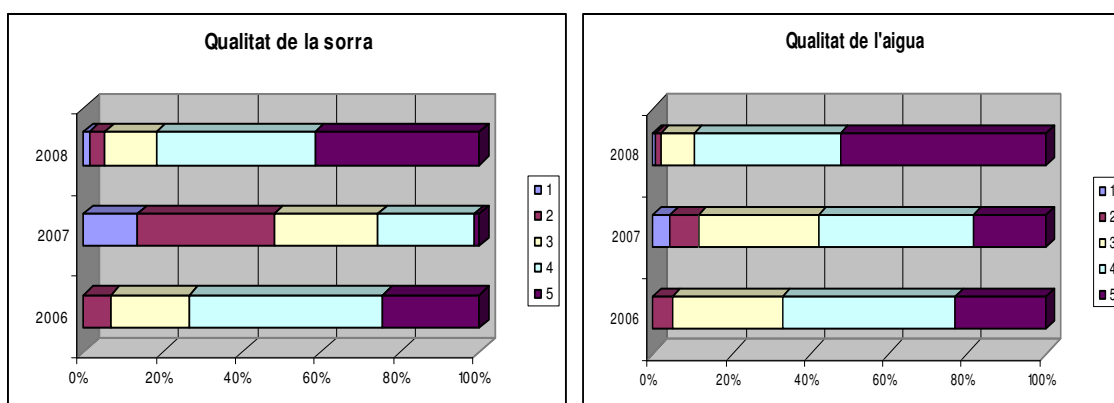
Evolució del comportament ambiental

dels objectius i programa de gestió ambiental de la temporada i per tal que ells aportin suggeriments i modificacions si ho creuen oportuns.

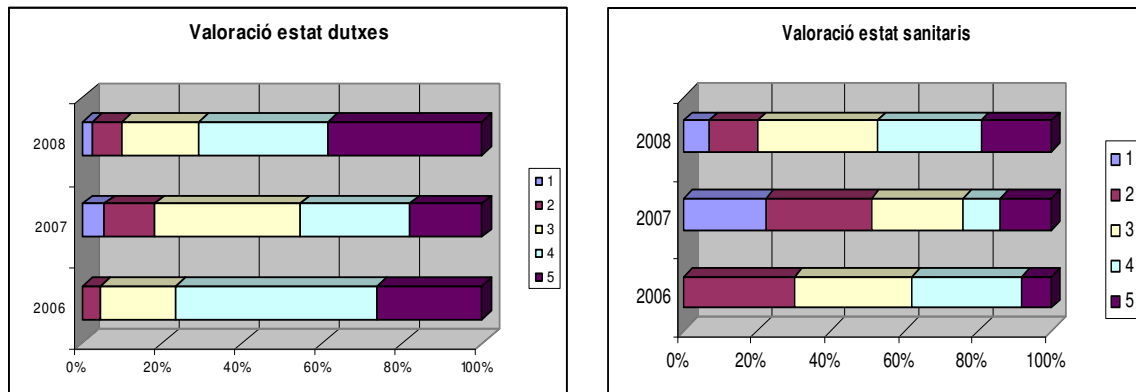
- Jornada de Formació-participació amb els agents de platja: concessions de temporada: lloguer de patins, bars-quioscos
- Jornada de Formació-participació amb els serveis subcontractats per l'ajuntament: Servei de neteja de platges, lloguer de WC, neteja de WC, manteniment i revisió dels punts d'aigua.
- A través de la figura del Vigilant de Platja, s'informa directament als usuaris que així ho demanen de totes les campanyes mediambientals que s'estan portant a terme.
- Altres campanyes: S'ha fomentat l'estalvi d'aigua entre els usuaris de platja (veieu apartat de consum d'aigua), hi durant l'any des de l'ajuntament s'endeguen diverses campanyes de sensibilització ambiental tals com el repartiment de bosses per fomentar la recollida selectiva entre els residents de Calonge, diversos tallers d'educació ambiental a les escoles per fomentar la correcta gestió dels residus, l'estalvi energètic,...

Enquestes de satisfacció dels usuaris

Es mostra tot seguit les gràfiques, en tant per cent, resultants de les enquestes realitzades als usuaris de les platges sobre l'opinió de l'estat de la sorra, l'estat de l'aigua, l'estat de les dutxes i l'estat dels sanitaris, podent respondre en la valoració sobre els paràmetres de l'1 al 5, de pitjor a millor valoració.



Evolució del comportament ambiental



Font: Ajuntament de Calonge.

De l'anàlisi de les enquestes de satisfacció de la temporada 2008, se n'extreu que el servei menys valorat, tal i com va passar durant la temporada 2007, és l'estat dels sanitaris. Tot i ser encara el servei menys valorat, el resultat que se'n extreu és positiu ja que la temporada 2007 el 51% de les respostes a les enquestes eren valorades amb 1 i 2 punts, en canvi, la temporada 2008 només el 21% dels usuaris el van valorar amb aquesta puntuació. Sembla que els reforços de les neteges periòdiques han donat bon resultat, encara que proposem a la direcció que valori seriosament la possibilitat de fer-ne alguns d'obra per a treure aquest servei a peu de platja i col·locar-lo en un lloc més discret i amb més neteges.

La valoració positiva de la resta dels serveis ha augmentat respecte la temporada anterior, essent el servei més valorat la qualitat de l'aigua, on més del 50% dels enquestats li dóna la màxima puntuació.

Gestió dels residus

Durant la temporada 2008 s'han fet pesatges d'un conjunt de papereres, per poder estimar la quantitat de residus generats a les platges a final de temporada. Aquest és el primer any que s'obtenen dades quantitatives.

Aquests residus provenen tant de la neteja de la sorra amb màquina, sòlids flotants de l'aigua, recollida de papereres i recollida selectiva:

Evolució del comportament ambiental

Any 2008

Resum

	Kg/Dia	Núm dies recollida	total
Neteja amb màquina de la sorra			
Juliol	320	31	9920
Agost	440	31	13640
Recollida de les papereres			
Juliol	600	31	18600
Agost	700	31	21700
Neteja del litoral amb barca			
Juliol	17,5	31	542,5
Agost	12,5	31	387,5
Recollida selectiva (procedent dels punts verds i quioscos: Vidre i Envasos)			
Juliol	100	10	1000
Agost	310	10	3100
Total residus a la platja			68890

% Recollida selectiva (Kg papereres+RS/kg RS)	
5,1	Juliol
12,5	Agost
Mitjana recollida selectiva	8,8

Font: Dades elaborades a partir de resultats de pesatges de Gestiverd, SLU

Pel que fa als residus provinents de la recollida selectiva, s'han fet diversos pesatges per calcular la quantitat total generada tant als punts verds de les platges com als quioscos. Cal tenir en compte que aquestes dades són estimatives, resultat dels pesatges aleatoris.

Caldrà anar fent pesatges periòdics per anar seguint l'evolució del pes mig de cada paperera i poder establir una evolució al llarg dels anys. Fins enguany, només disposàvem de dades en volums estimats de cadascun dels residus.

Podem dir que estem prop de l'assoliment de l'objectiu marcat del 10% de recollida selectiva, tot i que caldrà emprendre esforços de cares a la temporada següent per ser més ambiciosos en els percentatges resultants.

Evolució del comportament ambiental

Pel que fa a la quantitat de burilles comptabilitzades durant la temporada i en les platges del SGIP, la mitja de la temporada per m² és de 6,1 burilles, essent a la platja de Sant Antoni allà on se n'hi ha trobat més (7 ut/m²) i Es Monestri on menys (5.9 ut/m²).

En comparació amb l'any 2007, ha sofert petit augment, tot i que es manté al voltant de les 6 ut/m².

Consum d'aigua

Una característica important de la temporada 2008, és la situació de Sequera, i d'estat d'alerta de fins a nivell 2 que va estar instaurada fins a l'abril de 2008. L'ajuntament va prendre les mesures necessàries al respecte: afavorint l'estalvi d'aigua a les instal·lacions municipals, informant als usuaris domèstics i dissenyant una campanya informativa al respecte.

En el gràfic adjunt es palesa el consum total d'aigua dels comptadors del passeig marítim i les cales. S'ha de tenir en compte que els consums que es registren són per comptador i que poden contenir a part de la connexió a la dutxa altres connexions a fonts o boques de reg. L'enjardinament del passeig va suposat un increment substancial del consum d'aigua que s'ha vist reflectit en el consum de la platja, durant el 2006-2007 tal i com palesen les dades i durant el 2007-2008 hi ha hagut també un repunt en l'increment de la demanda d'aigua.

Tanmateix, podem assegurar, que el consum a les dutxes per cada ús s'ha d'haver reduït, ja que en aquestes s'ha mantingut l'horari de funcionament i s'hi ha instal·lat reductors de cabal. Pensem que pot ser que hi hagi hagut més usuaris i s'hagin emprat més aigua durant la temporada.

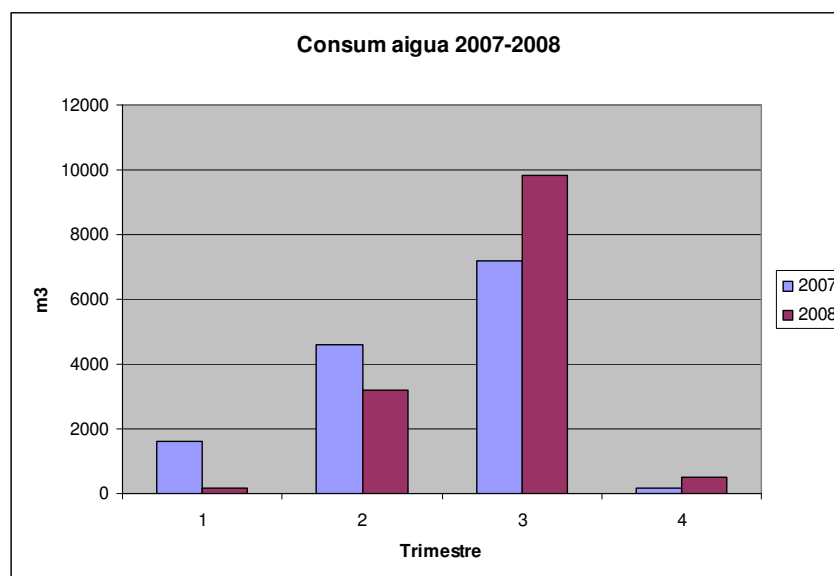
Els gràfics corresponen al consum trimestral, que es concentra evidentment en els mesos d'estiu, el consum anual i els resum interanuals.

Evolució del comportament ambiental

Consum trimestral per pòlissa o comptador al passeig marítim

Pólissa	PUNT SUBMINISTRAMENT	2007		2008		
		Oct-nov- Des	Gener-Feb-Març	Abril-Maig-Juny	Juli-Agost-Set	Oct-Nov-Des
4462	Dutxa Creu Roja	0	0	0	0	
5659	Dutxa Edifici Aubi	102	18	132	422	88
5660	Dutxa edifici Esbart	0	0	0	1	
5661	Dutxa edifici Monsalvi	19	0	51	126	90
5662	Dutxa Edifici Anabela	10	11	74	262	59
5663	Dutxa Passeig Josep Mundet	16	48	160	251	64
5664	Dutxa Edifici Mundet	0	0	0	1	
5665	Dutxa Edifici La Proa	0	0	2370	7567	45
5666	Dutxa Hotel Rosa dels Vents	39	34	111	371	127
5668	Dutxa Apartament Kensington	0	0			
7183	Av. d'Andorra S/N	1	54	4	62	2
7657	Dutxa Cala Cristus	0	16	283	778	49
	TOTAL MES	187	181	3185	9841	524
	TOTAL ACUMULAT	187	181	3366	13207	13731

Font: SOREA



Evolució del consum d'aigua al llarg del 2008

	Any 2006	Any 2007	any 2008
total consumit (m3)	11432	11992	13550
Increment interanual		5	13

Font: SOREA

Evolució del comportament ambiental

Consum d'energia

La taula mostra el consum d'energia per als comptadors inclosos en el Sistema. L'evolució d'aquests consums al llarg dels anys permetrà tenir una referència sobre el comportament quant a eficiència energètica.

Consums acumulats (KWh)

PUNT SUBMINISTRAMENT	Any 2006	Any 2007	Any 2008
Passeig-Pol. 1039441 C/josep Pla-C/Gironella -Gambina	46.577	36.668	35.578
Passeig-Pol. 1039450 Edifici Proa	41.230	31.044	28.527
Passeig- Pol. 1039473 C/palmera-C/Gambina Aubi	52.648	43.686	43.565
Passeig- Pol. 5076187 Josep Mercader. Torre Valentina	38.981	21.815	20.304
Passeig- Pol. 5076225 Av. Torre Valentina, zona Ed. Públic	25.328	24.507	19.693
Passeig- Pol. 179810 Antoni Gaudí	47.191	45.864	43.845
Total	233.460	203.584	191.512

Font: Fecsa

A finals del 2006 es van realitzar uns canvis en l'enllumenat del passeig, en relació amb les mesures de prevenció de la contaminació lluminosa i d'estalvi energètic, que va suposar la substitució de lluminàries per d'altres de més eficients. Els detalls es troba en la DA de l'any anterior.

De l'anàlisi dels consums entre un any i l'altre se'n després que hi ha hagut un estalvi energètic del:

12,70% estalvi 2006-2007

5.93% Estalvi 2007-2008

Analítiques de les platges: qualitat de l'aigua de bany

Aquesta temporada l'ACA només ha fet el control sanitari de l'aigua, obtenint molts bons resultats en totes les platges. La totalitat de les platges han tingut una qualificació d'excel·lent al llarg de tota la temporada de bany.

A continuació es mostra l'evolució setmanal de les mitjanes de qualitat sanitària de l'aigua de bany:

(1ª setmana correspon a principis de juny). Les dades provenen de valoracions analítiques.

Evolució del comportament ambiental

Setmana	Es Monestrí		Sant Antoni		Torre Valentina		Cala Cristus-Ses Torretes	
	2007	2008	2007	2008	2007	2008	2007	2008
1	MB	MB	MB	MB	MB	MB	MB	MB
2	MB	MB	MB	MB	MB	MB	MB	MB
3	MB	MB	MB	MB	MB	MB	MB	MB
4	MB	MB	MB	MB	MB	MB	MB	MB
5	MB	MB	MB	MB	MB	MB	MB	MB
6	MB	MB	MB	MB	MB	MB	MB	MB
7	MB	MB	MB	MB	MB	MB	MB	MB
8	MB	MB	MB	MB	MB	MB	MB	MB
9	MB	MB	MB	MB	MB	MB	MB	MB
10	MB	MB	MB	MB	MB	MB	MB	MB
11	MB	MB	MB	MB	MB	MB	MB	MB
12	MB	MB	MB	MB	MB	MB	MB	MB
13	MB	MB	MB	MB	MB	MB	MB	MB
14	MB	MB	MB	MB	MB	MB	MB	MB
15	MB	MB	MB	MB	MB	MB	MB	MB
16	MB	MB	MB	MB	MB	MB	MB	MB
17	MB	MB	MB	MB	MB	MB	MB	MB

Font: Agència Catalana de l'Aigua

Generació d'aigües residuals als WC químics

La generació d'aigües residuals als WC químics es fa a partir d'una estimació de les aigües produïdes en cada operació de manteniment i buidatge.

Càlculs per al 2008

2 cabines per a minusvàlids de 117 l de capacitat
 1 cabina WC amb rentamans autònoms de 151 l capacitat
 Tractament d'aigües residuals a la planta de Riudellots de la Selva

S'estima que s'han generat 25600l d'aigües residuals als WC químics, al igual que durant la temporada 2007. És un valor que difícilment es pot baixar, ja que depèn de l'ús que se'n faci.

El destí d'aquests residus és a una estació depuradora autoritzada.

Grau de compliment de la legislació vigent

El Sistema de Gestió Ambiental preveu la recopilació, actualització i implementació de totes aquelles disposicions legals que tinguin incidència a les platges. S'ha cregut important realitzar una ambientalització de la normativa, dels plecs de condicions i contractes que es porten a terme a la corporació. Des de l'any 2005 s'ha treballat per la concreta implantació de les mesures adoptades en els nous concursos de concessions i també s'han portat a terme la realització d'un Manual de Bones compres que permet seleccionar materials més ecològics per a les platges.

Evolució del comportament ambiental

Situacions d'emergència produïdes

Durant els dies 26 i 27 de desembre de 2008 i per tant fora de la temporada de bany, es va produir una forta llevantada amb forts vents, baixes temperatures i onatge molt fort, que va causar molts desperfectes a la platja i passeig marítim de Sant Antoni, quedant el front litoral totalment desfigurats. Veieu algunes fotografies al respecte. La normalitat s'han intentat anar assolint a mesura que anava avançant el 2009, tot i que en alguns aspectes, per exemple la reposició d'alguns mobiliari urbà, s'ha vist ajornada, per la situació de contenció pressupostària que està visquen l'Ajuntament.

Per tal d'intervenir en aquests casos de situacions d'emergència, des de la Direcció del Sistema de Gestió Ambiental ha inclòs en el Manual del Centre Receptor d'Alarmes, dependent de la Policia Local, aquestes situacions d'emergència derivades de la identificació d'aspectes ambientals, i s'han establert uns protocols d'actuació i tractament dels residus per als més probables. Per a la temporada 2009, s'ha inclòs

els forts temporals de vent com a situació d'emergència per a tenir-los en compte en els protocols d'intervenció.

Per tal de comprovar numèricament l'evolució del comportament ambiental, s'ha dissenyat un quadre d'indicadors que s'annexa a aquest document.

Verificador ambiental. Signatures.

Aquest document ha estat elaborat per: Diana Lledó Salvador-Tècnica de Medi Ambient i Laura albertí Beltran-Monitora de medi ambient- Ajuntament de Calonge

I aprovat per:

Sr. David Plana i Álvarez, Regidor de Platges

Sr. Jordi Soler i Casals Alcalde i regidor de medi ambient

Calonge, juny de 2008

Maite Pellicer Sánchez, Regidora de medi ambient

Juny de 2009

Verificat el sistema i validada la declaració:

Resp. Entitat de Verificació MA

Nº de verificador: ES-V-0010

Indicadors ambientals, de servei i de seguiment del sistema

[Indicadors 2008](#)