



PRÒLEG

El present document s'ha elaborat amb l'objectiu de comunicar a tots els agents implicats, les fites i rendiments ambientals assolits durant la temporada 2000 donant compliment als objectius de la Política Ambiental vigent aprovada per la direcció del centre, a més de comunicar algunes novetats en l'organització del centre.

Es aquest el segon any que es realitza el present comunicat, per la qual cosa també té l'objectiu de fer un balanç sobre el segon any d'implantació, fent una mirada al passat, podem concloure que aquest ha resultat molt satisfactori per al desenvolupament del dia a dia del Camping i que realment ha suposat una millora continua tant en el servei que prestem als nostres clients, com de màxim respecte pel medi que ens envolta.

Josep M^a Pla i Calsina
Director *Càmping Les Medes*



PRESENTACIÓ DE L'EMPRESA

NOM DEL CENTRE:

CÀMPING LES MEDES

CATEGORIA:

1ª

DOMICILI DEL CENTRE:

PARATGE DEL CAMP DE L'ÀRBRE

APARTAT DE CORREUS 140

17258 – l'Estartit

RESPONSABLE MEDIAMBIENT:

JOSEP Mª PLA CALSINA

TELÈFON / FAX

972- 75.18.05/ 972-75.04.13

E-MAIL

campingslesmedes@cambrescat.es



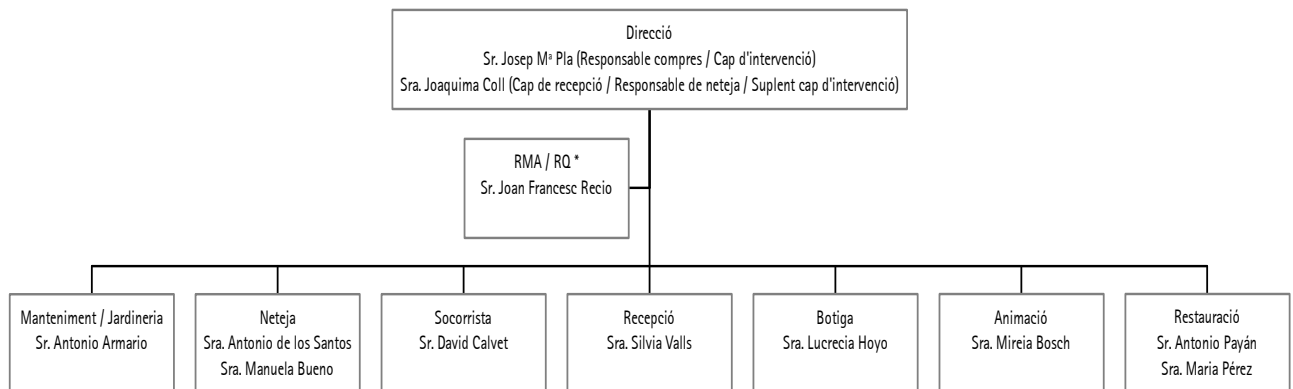
El Càmping Les Medes es troba situat al sud oest de l'Estartit – Torroella de Montgrí, al límit nord de la comarca del Baix Empordà, en un paratge dedicat especialment a activitats agrícoles i turístiques, i com el seu nom indica, al costat de les Illes Medes, espai protegit pel seu interès ecològic.



ORGANIGRAMA

El present organigrama, identifica les persones i la seva àrea d'actuació.

ORGANIGRAMA CAMPING LES MEDES



*RMA/RQ: Responsable medi ambient/Responsable de qualitat



ESTALVIS ASSOLITS EN L'ANY 2000

CONSUM	% CONSUM RESPECTE EL 1999	ESTALVI per u.a i dia
Consum d'aigua	-14.570	-0.025 m ³

* Aquestes dades s'han obtingut de comparar les dades de les temporades 1999-2000.

Consum d'aigua

S'ha aconseguit un estalvi en el consum d'aigua al Camping d'un 14.5%. L'estalvi per u.a. i dia ha donat una reducció de 25 l.

Aquests bons rendiments han estat a causa del bon resultat de les actuacions portades a terme durant l'any 99 i 00. Entre aquestes actuacions cal destacar:

- Instal·lació de capçals limitadors de cabal a un 91% de les aixetes i a un 100% de les dutxes del Càmping.
- Instal·lació de limitadors de cabal a un 40% dels punts d'aigua de les parcel·les.
- Instal·lació de sistemes més eficients de reg.

Consum elèctric

L'augment en el consum elèctric respecte l'any 1999 es pot imputar a tres causes:

- La instal·lació de 2 bombes de calor al bloc de sanitaris 1.
- Major ocupació durant els mesos freds en comparació amb l'any 1999.
- Instal·lació de connexió de 10 A a un major número de unitats d'acampada.

L'estalvi per u.a. i dia tampoc s'ha donat perquè la menor ocupació global del Camping aquest any 2000 (un 10.97% menys que el 99), ha fet que els consums fixes d'electricitat que té el Camping no es puguin rendibilitzar en la mateixa mesura que l'any anterior.

Consum de gas-oil

S'ha aconseguit un estalvi en el consum de gas-oil al Camping, però l'estalvi per u.a. i dia no s'ha donat per les mateixes causes que en el consum elèctric, una menor ocupació global del Camping aquest any 2000 que ha provocat que els consums fixes de gas-oil que té el Camping no es puguin rentabilitzar en tant mesura com l'any anterior.



RESULTATS RECOLLIDA SELECTIVA DE RESIDUS ANY 2000

RESIDUS RECOLLITS SELECTIVAMENT	1999	2000
VIDRES	6000	9076
ENVASOS	2430	3264
OLIS	116	411
PAPER	1300	3390
LLAUNES BEGUDA	161	176
RESIDUS VEGETALS	15000	11960
PILES	16.2	20.9

* Les dades es troben totes en Kg.

La recollida selectiva de residus al Càmping s'ha consolidat com es pot comprovar comparant les quantitats recollides de cada tipologia de residus de l'any 2000 respecte l'any 1999.

Els clients han participat activament en la separació i triatge dels diferents residus i han avisat als serveis de manteniment del Càmping quan tenien alguna tipologia de residu especial (bateries, bombones Càmping gas, fluorescents.....).

A part de la recollida selectiva de paper, cartró, envasos i vidre, el Càmping ha establert col.laboració amb dos empreses per a la recollida de llaunes (de les quals posteriorment es fa triatge diferenciant les d'alumini de les de ferro) i d'olis vegetals bruts.

Pel que fa als residus especials s'ha donat sortida a tots ells, bé sigui portant-los a la deixalleria municipal o a recuperadors degudament autoritzats.

Si es comparen les dades de recollida selectiva relatives al global de la comarca basant-nos en les tres tipologies de residus més comuns (paper, envasos i vidre), es pot observar que al global de la comarca l'any 1999 es van recollir 0.08Kg per habitant i dia, mentre que aquest mateix any al Càmping es van recollir 0.33Kg per habitant i dia, posant aquestes dades de manifest l'elevat grau d'implantació de la recollida selectiva en la gestió de residus del Càmping.



OBJECTIUS MEDIAMBIENTALS PER L'ANY 2001

OBJECTIUS/actuacions	TERMINI
<p>Reducció de l'impacte sobre el medi natural i foment de la conservació de la orinitofauna de la zona:</p> <ul style="list-style-type: none"> - Consulta als aiguamolls de l'Empordà sobre el color ambientalment més correcte pels edificis - Elaborar un registre per tal de controlar el consum de productes fitosanitaris - Instal·lació de caixes niu prop dels blocs de serveis sanitaris - Estudi de viabilitat sobre substitució de la lluminària exterior per una altra que afavoreixi l'estalvi i el compliment de la futura legislació de contaminació lumínica al respecte - Destinar àrea dins la botiga a productes respectuosos amb el medi i autòctons 	<p>1º trimestre</p> <p>2º trimestre</p> <p>3º trimestre</p> <p>Tot l'any</p>
<p>Substitució del 50% dels frigorífics que contenen gas R12 (4 unitats)</p>	<p>Tot l'any</p>
<p>Control del nivells sonor generats durant la realització de música en viu (Realització de les mesures de só)</p>	<p>3º trimestre</p>
<p>Realitzar la formació del personal tant fix com eventual o subcontractats i proveïdors que permeti assolir els objectius determinats en la política.</p> <ul style="list-style-type: none"> - Continuar amb la formació continuada del personal del Camping en temes mediambientals - Realització d'una jornada de formació de riscos laborals al personal del Camping - Realització d'una jornada de formació ambiental destinada als proveïdors 	<p>Tot l'any</p> <p>3º trimestre</p> <p>2º trimestre</p>
<p>Sensibilització dels campistes per tal d'assolir els rendiments ambientals previstos per enguany:</p> <ul style="list-style-type: none"> - Instal·lació de rètols informatius en els blocs de sanitaris per tal de fomentar els estalvi. - Introduir a les normes del Camping la recomanació de connectar a la xarxa de clavegueram general les mànegues de desguàs de les caravanes. 	<p>1º trimestre</p> <p>A partir 2º trimestre</p>
<p>Afavorir la permeabilitat del sòl de les unitats d'acampada:</p> <ul style="list-style-type: none"> - Introducció en la botiga de la venda de "terres" d'avancers de caravanes permeables i incloure a les normes del Camping la recomanació de l'utilització 	<p>A partir 2º trimestre</p>



d'aquests	
<p>Donar a conèixer als agents implicats les característiques del càmping i del seu entorn amb especial èmfasi en tot el que fa referència a les actuacions del càmping a nivell ambiental.</p> <ul style="list-style-type: none"> - Elaborar i difondre el comunicat ambiental - Sol·licitud del distintiu de garantia de qualitat ambiental - Realització d'enquestes de satisfacció ambiental als clients 	<p>Finals d'any 2º trimestre</p> <p>3º trimestre</p>
<p>Continuar en la línia de millora contínua de temes de la seguretat de treballadors i clients.</p> <ul style="list-style-type: none"> - Realització d'un simulacre d'emergència - Instal·lació de 9 BIEs als carrers A-G - Estudi de viabilitat de la instal·lació d'un parallamps - Aixecar bancada clor sala de màquines - Instal·lació de dos extintors carro 	<p>2º trimestre</p> <p>2º trimestre</p> <p>1º trimestre</p> <p>1º trimestre</p> <p>1º trimestre</p>
<p>Reducció del 15 % del consum d'aigua</p> <ul style="list-style-type: none"> - Instal·lació de 15 aixetes estalviadores als rentamans (33% total) - Realització d'una prova d'estanqueïtat al sistema d'abastament i subministrament d'aigua - Instal·lació d'un sistema de tractament general de l'aigua d'entrada per evitar la precipitació de la calç - Elaborar un registre de punts de consum d'aigua per tal de poder quantificar millor els consums i avaluar els estalvis. - Instal·lació d'un comptador per a calcular el reg per degoteig. - Instal·lar sistemes d'estalvi d'aigua a un 30% dels punts d'aigua a les parcel·les. 	<p>1º trimestre</p> <p>4º trimestre</p> <p>1º trimestre</p> <p>1º trimestre</p> <p>2º trimestre</p> <p>1º trimestre</p>
<p>Reducció de la càrrega contaminant de les aigües residuals</p> <ul style="list-style-type: none"> - Instal·lació d'un separador de greixos a la cuina del restaurant 	<p>2º trimestre</p>
<p>Minimització dels residus produïts al càmping, tant en quantitat com en toxicitat potencial.</p> <ul style="list-style-type: none"> - Obsequiar als clients amb una bossa de material tèxtil a l'arribada per a realitzar les compres - Substitució del Calendari de plàstic amb el qual s'obsequiava als clients amb un calendari de cartró reciclat 	<p>3º trimestre</p> <p>3º i 4º trimestre</p>



<p>Assolir, com a mínim, la recollida de quantitats de residus selectius extrapolables a les recollides pel Consell Comarcal (sobre dades publicades per JR/DMA)</p> <ul style="list-style-type: none"> - Quantificació trimestral del rebuig, a fi d'obtenir una mostra representativa del % de recollida selectiva respecte el total 	<p>Tot l'any</p>
<p>Mantenir i millorar el SGMA implantat</p> <ul style="list-style-type: none"> - Elaboració d'un manual de bones pràctiques per als diferents - Elaboració d'un procediment de piscines - Revisar i actualitzar el pla d'emergència 	<p>1º trimestre 2º trimestre 3º trimestre</p>
<p>Reducció del 25 % del consum elèctric</p> <ul style="list-style-type: none"> - Completar la instal·lació d'encesa per fotocel·lula a la botiga i sala bonafesta - Completar la instal·lació d'il·luminació de baix consum per tal d'aconseguir un estalvi del 25% en el consum - Instal·lació de sensors de presència per a l'activació de l'enllumenat dels blocs sanitaris durant la nit - Estudi de l'ICAEN sobre el consum d'energia al Camping 	<p>2º trimestre</p> <p>Tot l'any</p> <p>2º trimestre 1º i 2º trimestre</p>



INTERLOCUTOR I RESPONSABLE DEL SGMA

Amb la intenció de mantenir la nostra responsabilitat amb el medi ambient, el director del Càmping Les Medes, el Sr. Josep M^a Pla i Calsina, ha contractat a un Responsable de medi ambient que assumeix la responsabilitat que se'n deriva de la implantació del nostre sistema de gestió ambiental, essent juntament amb el director, l'interlocutor vàlid amb els diferents agents externs implicats.

Tanmateix, el Camping es compromet a fer públic aquest comunicat, i difondre-la als agents implicats, entre d'altres a l'Ajuntament, la Generalitat de Catalunya i qualsevol altre organisme públic o privat que ho sol·liciti..

SIGNATURES

El present document ha estat elaborat per:

Joan Francesc Recio i Barrero
Responsable de Medi Ambient i Qualitat
Càmping Les Medes

I aprovat per:

Josep M^a Pla i Calsina
Direcció
Càmping Les Medes

L'Estartit, a Març de 2001



ÍNDEX

PRÒLEG	3
PRESENTACIÓ DE L'EMPRESA	4
ORGANIGRAMA	5
ESTALVIS ASSOLITS EN L'ANY 2000	6
RESULTATS RECOLLIDA SELECTIVA RESIDUS ANY 2000	7
OBJECTIUS MEDIAMBIENTALS PER L'ANY 2001	8
INTERLOCUTOR I RESPONSABLE DEL SGMA	11
SIGNATURES	11