

DECLARACIÓ

AMBIENTAL

2017





CERTIFICAT DE REGISTRE

El Departament de Territori i Sostenibilitat certifica que el centre de l'organització:

CASA TARRADELLAS, S.A.

Ubicat a Ctra. Puigcerdà, Km 70 de Gurb

ha estat registrat amb el número:

ES-CAT-000048

D'acord amb la Resolució de 24 de juliol de 2017 de la directora general de Qualitat Ambiental i Canvi Climàtic el que preveuen els articles 13 i 14 del Reglament 1221/2009, del Parlament Europeu i del Consell, de 25 de novembre de 2009, relatiu a la participació voluntària d'organitzacions en un sistema comunitari de gestió i auditoria ambiental (EMAS). Els requisits del sistema de gestió ambiental EMAS són els establerts en la secció 4 de la norma EN ISO 14001:2004

El conseller de Territori i Sostenibilitat

Data d'inscripció: 03/10/2000

Data de 6a renovació: 24/07/2017

Validesa del certificat: 04/07/2020

Josep Rull i Andreu

Barcelona, 24 de juliol de 2017



Generalitat de Catalunya
Departament de Territori
i Sostenibilitat

A CASA TARRADELLAS

estem convençuts que la “contaminació” generada en elaborar, distribuir i consumir un determinat producte constitueix un símptoma palpable de les “imperfeccions” del procés productiu, dels canals de distribució i probablement també del mateix disseny del producte. Amb tota seguretat, estudiant la causa d’aquestes imperfeccions, trobarem maneres per a utilitzar els recursos disponibles amb força més eficiència, i alhora eliminarem activitats innecessàries així com també materials difícils de manipular i de gestió complicada com a residu.

Creiem fermament que moltes vegades, de fet potser la majoria de les vegades, quan s’analitza bé, hom s’adona que la productivitat, la millora ambiental i la competitivitat van plegades. De fet, de la frase anterior, se’n desprèn una de les nostres idees bàsiques: contaminació és ineficàcia.

La creixent producció de deixalles, el consum creixent i exagerat de primeres matèries i de fonts energètiques ens indiquen que estem davant d’un senyal evident que els recursos disponibles s’utilitzen de forma incompleta i ineficaç. Sovint rebem dels nostres proveïdors un munt d’embalatges superflus, nosaltres distribuïm els productes dins d’envasos

molt millorables, tenim més estocs que els necessaris, perdem additius que després ens són difícils depurar, en certs punts els nostres processos necessiten calor, en d’altres fred... Tot això té un cost monetari i ambiental. El cost monetari, per innecessari, ben segur que ens treu competitivitat; el cost ambiental, igualment innecessari, s’ha de fer tan petit com es pugui.

A més, actuar d’aquesta manera, no comporta cap mena de valor afegit als nostres productes i tampoc representa un benefici o un valor per als nostres clients. En tot cas aquests només en podran apreciar els seus efectes negatius sota la forma de creixent degradació ambiental. Ens correspon a nosaltres com a empresa el deure de contribuir a revertir aquesta situació. Tot plegat ens esperona a seguir innovant, tant en processos com en productes, fins a aconseguir a la vegada millores ambientals i millores d’eficàcia.

Tot i que no és negatiu “destinar recursos” per a la millora del medi ambient, som de l’opinió que és molt millor aconseguir l’esmentada millora mitjançant “l’estalvi de recursos i l’optimització dels processos”. Innovant en els processos productius, substituint determinats materials, aprofitant millor els existents i incrementant els rendiments és com pensem que podem contribuir a anar capgirant la situació.

A Casa Tarradellas pensem, doncs, que el respecte pel medi ambient i el compliment de les normes no pot ser un objectiu sinó un punt de partida, alhora que no ha de representar cap cost important per a la competitivitat de l'empresa. Ans al contrari, la recerca i implantació de millores ambientals obre noves oportunitats d'innovació tant dels processos com dels productes.

És amb l'ànim de poder obtenir els fruits d'aquesta sinèrgia que seguirem treballant.



GESTIÓ AMBIENTAL
VERIFICADA
ES-CAT-000048

CASA TARRADELLAS, SA GURB

El centre de la Carretera de Puigcerdà disposa d'un sistema de gestió mediambiental i s'informa al públic sobre el seu comportament mediambiental d'acord amb el Sistema d'Ecogestió i Ecoauditoria.

01

**POLÍTICA
AMBIENTAL**

02

PRESENTACIÓ

03

**ACTIVITATS I
PRODUCTES DE
L'EMPRESA**

04

**DESCRIPCIÓ DEL
SISTEMA DE GESTIÓ
AMBIENTAL DE
L'EMPRESA**

05

**ORGANITZACIÓ I
RESPONSABILITATS**

06

FORMACIÓ

07

**INFORMACIÓ,
COMUNICACIÓ I
SENSIBILITZACIÓ**

08

**ASPECTES
AMBIENTALS**

09

**COMPORTAMENT
AMBIENTAL**

10

**OBJECTIUS I
PROGRAMES**

11

**COMPLIMENT
DELS REQUISITS
LEGALS**

12

TERMINIS

13

VERIFICACIÓ

14

GLOSSARI

01.

Política ambiental

1. Acomplim la legislació vigent en matèria ambiental amb l'objectiu d'avançar més enllà dels mínims legals i establir les nostres pròpies normes en les activitats on sigui possible, aplicant les Millors Tècniques Disponibles econòmicament viables.

2. Promourem un ús sostenible dels recursos, potenciant l'estalvi i la recuperació de l'energia, l'aigua i els materials en els processos productius, oficines i el transport, quan és econòmicament viable.

3. Seguirem utilitzant el gas natural per a l'obtenció de vapor, procediment que ens permet obtenir la totalitat del vapor necessari a partir de la combustió de la font energètica menys contaminant que es coneix. Així mateix, seguirem apostant per les energies renovables, en especial la solar.

4. Seguirem treballant per fer una adequada gestió dels residus, apuntant sempre cap a un objectiu final: l'obtenció del residu zero.

5. Treballem per reduir l'impacte que les emissions gasoses conseqüència de les nostres activitats puguin tenir sobre el medi atmosfèric.

6. Farem un esforç en el disseny dels sistemes productius i dels envasos i embalatges dels nostres productes, optimitzant-los per a minimitzar els recursos necessaris i maximitzar el seu possible reciclatge i reutilització. Treballarem amb la intenció d'incorporar informació en les nostres etiquetes, envasos i/o embalatges, per tal que el consumidor se'n pugui desfer de manera apropiada.

7. Promourem entre els nostres proveïdors i subcontractistes els principis d'una activitat agrícola, ramadera, industrial i de serveis respectuosa amb el medi ambient, i els encoratjarem a definir les seves pròpies polítiques ambientals.

Aquesta declaració de la política ambiental afecta totes les nostres activitats productives, per tal de desenvolupar-les amb respecte vers la protecció del medi ambient, i aplicar a les nostres pràctiques un programa de millora ambiental continuada.

8. Des de tots els àmbits, seguirem treballant en projectes que millorin l'eficiència ambiental dels nostres processos i productes, contribuint, sempre que es cregui oportú, en la transferència tecnològica en el conjunt dels sectors públics i privats.

9. Proporcionem una formació apropiada al nostre personal i l'incentivarem a desenvolupar bones pràctiques ambientals.

10. Intentarem integrar les consideracions aplicables en matèria ambiental en totes les decisions empresarials i en la planificació d'activitats, i en els criteris aplicats per a mesurar els resultats de gestió de l'empresa.

Josep Ylla i Ullastre
Director de Qualitat i Medi Ambient

Josep Terradellas i Arcarons
President

22 de març de 2018

O2. Presentació

CASA TARRADELLAS és una empresa del sector agroalimentari situada al municipi de Gurb, comarca d'Osona, província de Barcelona. Els productes que elaborem es fonamenten en la carn de porc i en els derivats de la farina.

Tot i que el nostre mercat se situa bàsicament al territori nacional, una part dels nostres productes també són distribuïts a països de la Unió Europea. Les dades completes de l'empresa són:

Nom	Casa Tarradellas, S.A.
Adreça	Ctra. De Puigcerdà, Km 70 08503 Gurb
CIF	A-08800450
CNAE	10.13/ 10.85
Registres Sanitaris	10.00121/B (Fàbrica Productes Carnis) 26.03543/B (Plats Precuinats) 12.06956/B (Fàbrica De Conserves)
Telèfon	00 34 93 881 65 50
Correu electrònic	laboratori@casatarradellas.es
Superfície total de l'empresa	58.727 m ²
Superfície edificada	22.765 m ²

Un dels objectius prioritaris de CASA TARRADELLAS és la satisfacció de les expectatives dels nostres clients oferint-los sempre la millor qualitat. Qualitat entesa en el sentit més ampli que inclou, per tant, dins d'aquest concepte la qualitat ambiental. Treballem, des de fa temps, per tal de portar a la pràctica un conjunt de bones pràctiques ambientals, de qualitat i de seguretat alimentària. Així, estem certificats per les Normes IFS i BRC. Amb les ganes, però, d'anar més enllà en la gestió ambiental, i amb la convicció que el medi ambient és una prioritat de la nostra empresa i un factor determinant en el desenvolupament sostenible, l'any 1998 vam implantar un sistema de gestió ambiental seguint la Norma UNE EN ISO 14001. Complementàriament a aquesta Norma, CASA TARRADELLAS va decidir adherir-se voluntàriament al reglament EMAS. El seu n° de registre és el ES-CAT-000048, obtingut l'any 2000 per primera vegada.

Aquest reglament consta de 3 compromisos fonamentals:

- Control intern dels impactes mediambientals del procés productiu
- Disminució contínua dels impactes, definint i publicant els objectius i els programes per aconseguir-los, així com el control del seu resultat mitjançant auditories ambientals periòdiques
- Transparència davant de la societat

Amb aquest document CASA TARRADELLAS pretén reflectir i transmetre amb transparència la responsabilitat i els compromisos adquirits per reduir els efectes derivats de les nostres activitats. Igualment aquesta Declaració Ambiental reflecteix els esforços que hem realitzat, els objectius assolits i les actuacions previstes dins el compromís de millora contínua.

L'any 2006 les empreses registrades EMAS a Catalunya ens varem associar formant el Club EMAS (Associació d'Organitzacions Registrades EMAS a Catalunya), del qual CASA TARRADELLAS n'és soci fundador. El Club EMAS és una associació privada, sense ànim de lucre, formada per empreses i altres organitzacions de diferents sectors que tenen en comú la voluntat de millora ambiental i que tenen, com a mínim, un centre ubicat a Catalunya. El seu objectiu és promoure i vetllar per la millora contínua del comportament ambiental de les organitzacions i de la societat en general, i la defensa dels interessos comuns de les organitzacions associades, en relació a la seva participació al sistema comunitari de gestió i auditoria ambientals (EMAS).

03.

Activitats i productes de l'empresa

La nostra activitat productiva, que es porta a terme a les instal·lacions de la Carretera de Puigcerdà, es basa en l'elaboració i la comercialització de:

- Productes carnis crus curats: espetec
- Productes carnis cuits pasteuritzats: pernils, mortadel·la, chopped, gall d'indi...
- Productes carnis cuits esterilitzats: patés de carn i peix
- Productes carnis cuits fumats: bacon
- Plats precuinats: pizzes

Els principals processos productius estan esquematitzats a la figura següent:

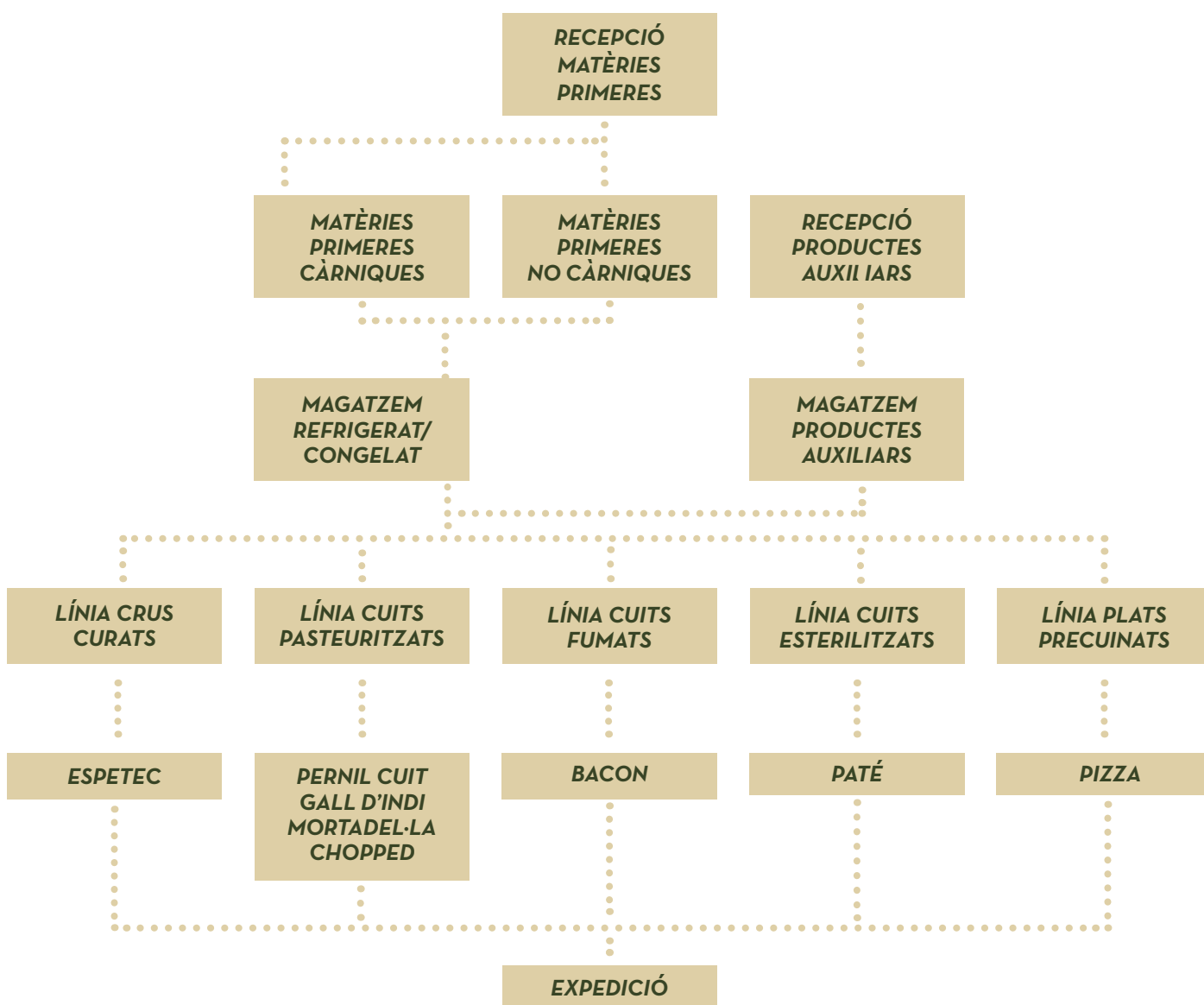


Figura 3.1.
Esquema general del procés productiu.

En la figura següent es presenta la producció total al llarg dels 5 últims anys en tones.

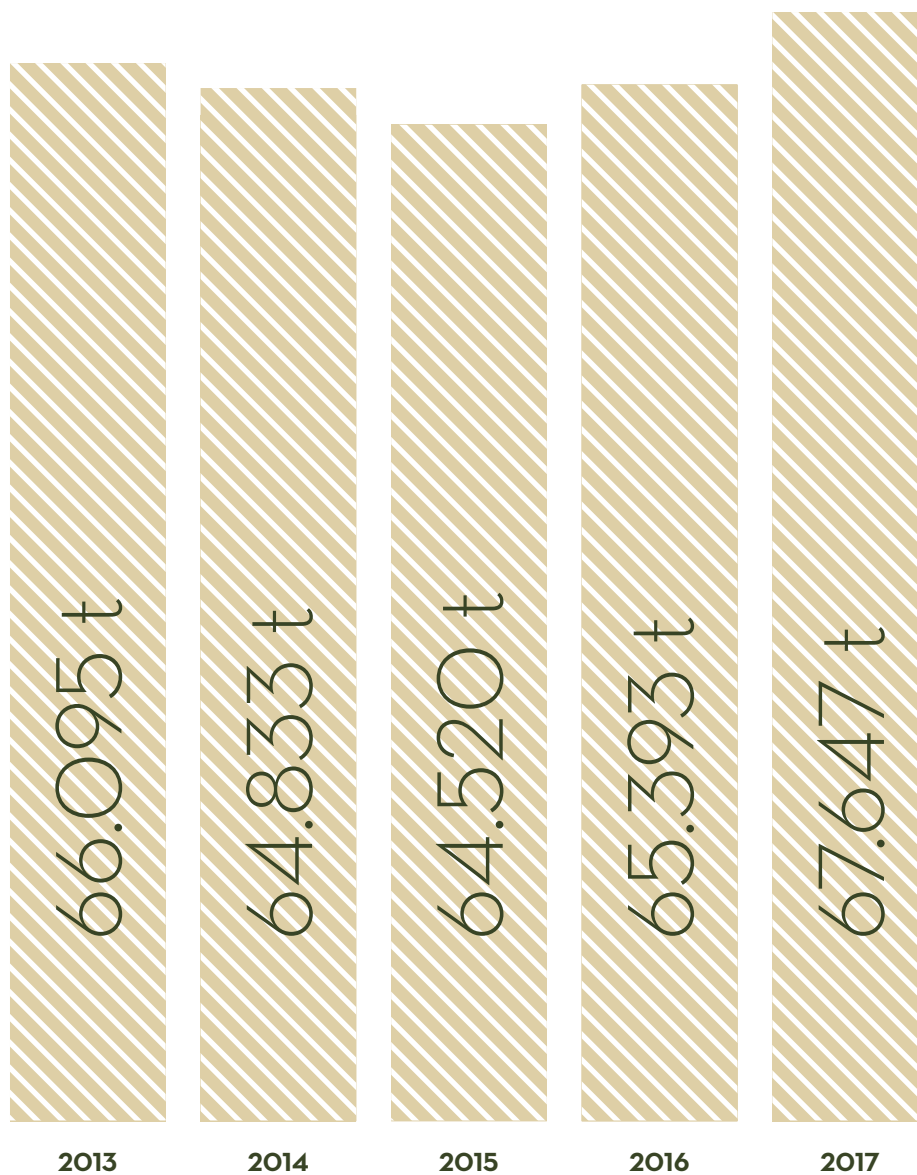


Figura 3.2.
Producció total de CASA TARRADELLAS. Durant l'any 2017 s'ha produït un lleuger increment de la producció, i a l'igual que l'any 2016, ha vingut donat per l'augment de producció a la secció de plats precuinats.

04.

Descripció del sistema de gestió ambiental de l'empresa

El Sistema de Gestió Ambiental de CASA TARRADELLAS està integrat amb el Sistema de Gestió de Qualitat i Seguretat Alimentària i ha estat desenvolupat d'acord amb la norma UNE-EN ISO 14001, amb el Reglament (CE) 1221/2009 (EMAS) i amb el Reglament (UE) 2017/1505 de la Comissió de 28 d'agost de 2017 pel qual es modifiquen els annexos I, II y III del Reglament (CE) n° 1221/2009 del Parlament Europeu i del Consell, relatiu a la participació voluntària d'organitzacions en un sistema comunitari de gestió i auditoria mediambientals (EMAS).

Els elements sobre els quals es fonamenta són els següents:

1. Política ambiental

Estableix les bases per tal que el desenvolupament de la nostra activitat es porti a terme en un marc de respecte vers el medi ambient. A l'apartat 1 d'aquest document es mostra una reproducció de la Política Ambiental de l'empresa.

2. Manual de Gestió de la Qualitat, Seguretat Alimentària i Medi Ambient

Descripció del sistema de gestió de la qualitat, seguretat alimentària i del medi ambient.

3. Manual de Procediments

Recopilació dels mètodes utilitzats en les diferents etapes productives, de control i del sistema de gestió ambiental.

4. Manual d'Instruccions

Documents que indiquen la forma de dur a terme les diferents operacions de producció, control i gestió ambiental i els seus detalls operatius.

5. Registres

Documents que permeten evidenciar les operacions realitzades i fer el seguiment de l'evolució del sistema. Correspon al Director de Qualitat i Medi Ambient crear els formularis necessaris per a registrar els controls previstos en els diferents procediments del Sistema de Gestió Ambiental. El mateix responsable s'encarrega de mantenir una relació actualitzada dels registres existents, on consta la data d'autorització i anul·lació de cadascun dels registres, i de la seva distribució als departaments o seccions on s'han d'utilitzar.

6. Cicle d'Auditories

Procés de control del funcionament del sistema de gestió ambiental. Inclou auditories externes i internes.

7. Revisió del Sistema

Procés anual d'avaluació del funcionament del Sistema per part de Presidència.

8. Objectius i Fites

Es defineixen dins el marc de la Política Ambiental i són aprovats per Presidència. S'estableixen per tal de millorar el comportament ambiental de l'organització.

El Departament de Qualitat i Medi Ambient elabora i distribueix tots els documents que integren el Sistema de Gestió Ambiental.

Per fer el seguiment del Sistema de Gestió Ambiental, l'empresa ha establert un conjunt d'indicadors ambientals, alguns dels quals es presenten més endavant, a l'apartat 9.

05. Organització i responsabilitats

La Presidència de CASA TARRADELLAS és la màxima responsable de la gestió ambiental de l'empresa. És responsable de definir la política i l'estratègia ambiental de l'empresa.

La Presidència també s'assegura que el sistema de gestió ambiental està establert, implantat i actualitzat, assignant els recursos necessaris per a tals accions.

La Presidència ha delegat en el Director de Qualitat i Medi Ambient les tasques de seguiment i verificació de les accions i plans acordats. Aquest ha de:

- Elaborar i mantenir al dia tots els documents que integren el Sistema de Gestió Ambiental.
- Comprovar el correcte compliment de la legislació ambiental.
- Assegurar el bon funcionament del Sistema de Gestió Ambiental.
- Informar a Direcció del funcionament del Sistema de Gestió Ambiental.

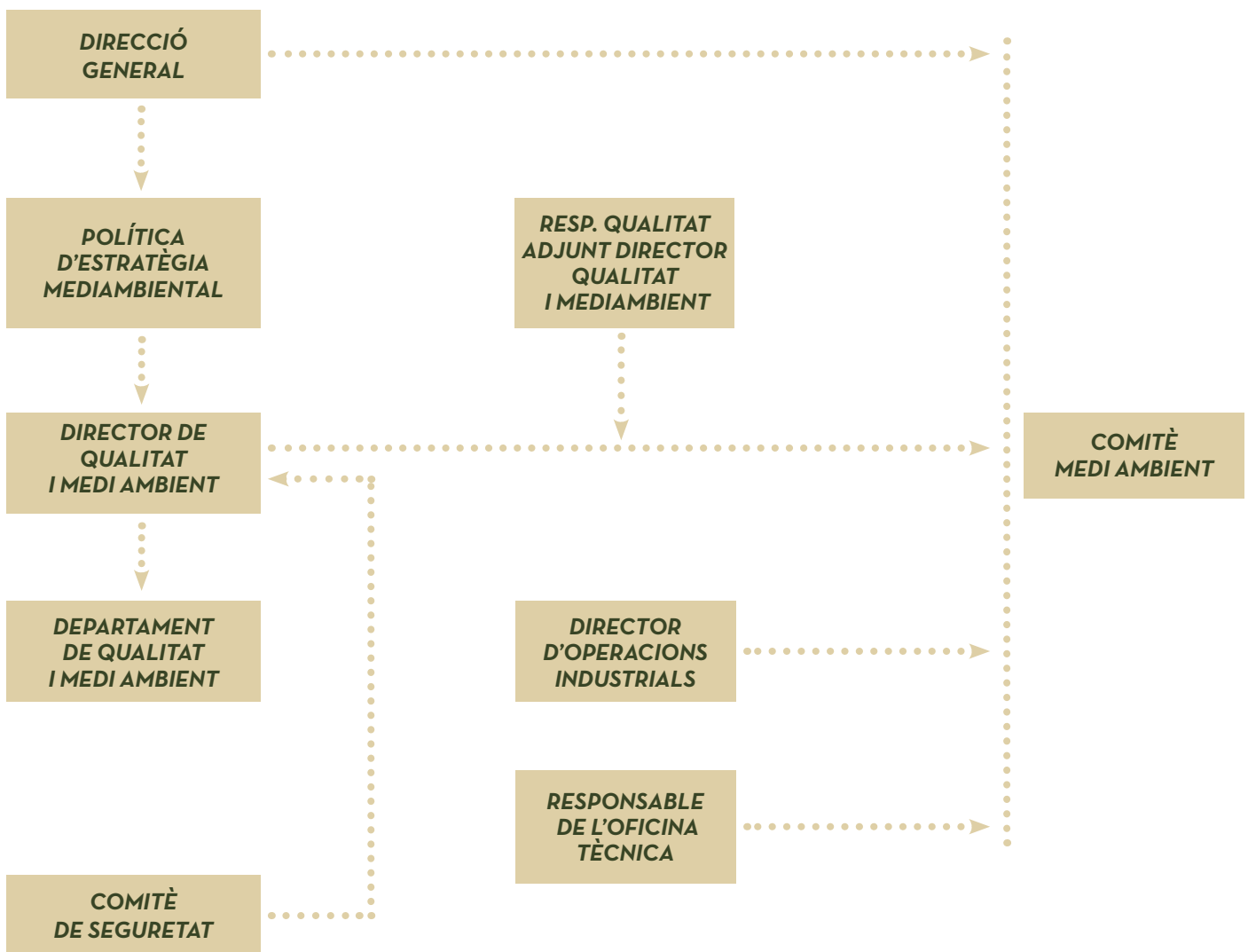


Figura 5.1.
Responsables del Sistema de Gestió Ambiental.

Existeix, a més a més, un Comitè Ambiental integrat per:

- El Director General
- El Director de Qualitat i Medi Ambient
- El Director d'Operacions Industrials
- El Responsable de l'Oficina Tècnica
- La Responsable de Qualitat
- L'Adjunta al Director de Qualitat i Medi Ambient

Aquest comitè s'ha creat per fer el seguiment dels diferents temes relacionats amb la gestió ambiental, analitzar els problemes que es puguin derivar i adoptar les decisions necessàries.

Tot el personal de l'empresa està implicat en el correcte funcionament del Sistema de Gestió Ambiental. Els directors de les diferents divisions han de vetllar perquè en les seves àrees se segueixin els procediments i les instruccions establertes a fi que es porti a terme una correcta gestió ambiental.

Tots ells col·laboren amb el Director de Qualitat i Medi Ambient en la detecció de les incidències ambientals que es puguin produir així com en l'estudi de les seves causes i possibles solucions.

Paral·lelament existeix el Comitè de Seguretat, que es reuneix trimestralment per proposar millores referents a la seguretat i la prevenció dels riscos laborals.

06.

Formació

Anualment CASA TARRADELLAS elabora el seu pla de formació per a tots els treballadors, tant pels de nova incorporació com pels que ja estan treballant a l'empresa. L'objectiu d'aquest pla és garantir que tot el personal rebi i assimili la formació ambiental específica requerida pel seu lloc de treball i aconseguir la implicació i participació del personal en el Sistema de Gestió Ambiental.

Les necessitats de formació del personal en temes ambientals es determinen sobre la base de:

- Les necessitats del Sistema de Gestió Ambiental
- La previsió de la introducció de noves tecnologies
- La previsió de la fabricació de nous productes
- Les deficiències detectades en el desenvolupament de les tasques
- El registre d'incidències ambientals

A més a més, durant el 2016 es va posar en marxa la figura del formador/formadora. Aquesta figura té per funció realitzar la formació inicial al personal de nova incorporació i vetllar pel correcte desenvolupament dels procediments establerts a la seva secció.

A la taula que hi ha a continuació es descriuen les accions formatives ambientals que s'han realitzat l'any 2017:

TIPUS DE FORMACIÓ

ADREÇADA A

Presentació de l'empresa i formació general (seguretat, medi ambient i qualitat)

Personal de nova incorporació

Evolució dels indicadors ambientals de l'empresa

Personal de:
Elaboració d' Espetec
Elaboració de plats precuinats
Preparació d' espècies

Declaració d'envasos i plans de prevenció

Personal Departament Qualitat i Medi Ambient

Gestió pràctica dels residus industrials

Personal Departament Qualitat i Medi Ambient

Nova versió de la Norma ISO 14001

Personal Departament Qualitat i Medi Ambient

Figura 6.1
Formació ambiental impartida.

07.

Informació, comunicació i sensibilització

La persona de contacte de CASA TARRADELLAS és el Director de Qualitat i Medi Ambient. Com a tal, valora tota la documentació de caire ambiental que ens arriba i es fa càrrec de contestar-la i/o difondre-la en els casos que ho cregui convenient.

El Director de Qualitat i Medi Ambient també participa ocasionalment en debats, xerrades, entrevistes, etc. que serveixin per difondre les pràctiques ambientals de l'empresa.

Pel que fa a la comunicació d'ordre intern, hem establert un sistema de plafons informatius en diferents punts de l'empresa que recorda i informa sobre aquelles instruccions més rellevants. En aquests mateixos punts hi ha bústies de suggeriments a disposició dels treballadors per tal de fomentar la seva participació en el Sistema de Gestió Ambiental de l'empresa. Quan es creu adient, es tenen en compte els suggeriments rebuts a l'hora de definir els objectius ambientals.

Tot el personal té accés a un exemplar de la política ambiental de CASA TARRADELLAS, i, a més a més, des de l'any 2007, s'edita una revista interna que es dona a tots els treballadors, en la qual els diferents departaments donen a conèixer diferents aspectes relacionats amb la seva àrea.

El departament de Qualitat i Medi Ambient compleix amb l'obligació d'entregar un exemplar de la Declaració Ambiental en vigor a tothom que la sol·liciti.

També estan a disposició del públic els criteris adoptats per avaluar el grau de significància dels aspectes ambientals.

En tots els processos productius CASA TARRADELLAS intenta utilitzar els recursos disponibles de manera òptima per tal de minimitzar l'impacte mediambiental. Contínuament intentem orientar la nostra activitat per ser més eficients i reduir, reciclar i reutilitzar els residus generats.

CASA TARRADELLAS té establerta una sistemàtica per tal d'identificar, avaluar i minimitzar els aspectes ambientals directes i indirectes que la seva activitat pot generar, tant en condicions normals com en condicions anormals o d'emergència. Per tal d'avaluar la importància dels impactes ambientals, el nostre procediment té en compte els següents aspectes:

- La legislació
- Les queixes de les parts interessades
- La política ambiental
- La possible toxicitat

Així mateix, aquest procediment també té en compte els aspectes ambientals més importants descrits en el Document de Referència Sectorial (DRS) per al sector de la producció d'aliments, segons la Decisió (UE) 2017/1508 de la Comissió de 28 d'agost de 2017.

Aspectes Ambientals Directes

Els aspectes ambientals directes significatius identificats per l'empresa són els següents:

- Producció de residus: Aquest és un aspecte ambiental que afecta a totes les línies productives. A les línies de productes carnis, els residus més significatius són els residus de restes de teixits d'animals i el residu banal mentre que a la secció de plats precuinats són les restes de residu alimentari no carni (restes de massa de pizza), les restes de producció i les restes de plàstic d'envasar els productes.
- Consum d'aigua: L'aigua de xarxa s'utilitza principalment per a la refrigeració, generació de vapor i pels equips de cocció. Per a la neteja de les instal·lacions, s'utilitza l'aigua recuperada procedent del refredament dels equips de cocció de pastes fines, prèviament emmagatzemada en dipòsits.
- Consum de matèries primeres, aspecte que també afecta a totes les línies productives. En les seccions de productes carnis les principals matèries primeres que es consumeixen són els diferents tipus de carn i espècies. A la secció de plats precuinats, com és obvi, el consum majoritari és de productes no carnis (tals com farina, tomàquet i formatges).
- Consum d'energia: S'utilitza gas natural i energia elèctrica. El gas natural s'utilitza per a la caldera per a la generació de vapor i també per al funcionament dels forns de cocció de plats precuinats. L'energia elèctrica s'utilitza pel funcionament de la maquinària.

- Generació d'aigües residuals, provinents de totes les seccions en general.
- Emissions a l'atmosfera dels focus emissors, sobretot les emissions de CO i NOx procedents dels forns de cocció de plats precuinats.
- Disseny dels envasos, que es realitza tenint en compte criteris ambientals i es fabriquen amb materials fàcilment reciclables.

Els impactes ambientals que poden generar són els següents:

- Increment de l'efecte hivernacle degut a les emissions atmosfèriques.
- Consum dels recursos naturals degut a la utilització de matèries primeres, aigua i energia per als processos productius.
- Augment del grau de contaminació dels aqüífers, per les aigües residuals generades.
- Sobreproducció de residus sòlids.

Aspectes Ambientals indirectes

A part d'aquests aspectes ambientals directes, l'empresa genera, fruit de la seva activitat, uns aspectes ambientals indirectes, dels quals també s'han establert mecanismes de control.

Alguns aspectes ambientals indirectes identificats per l'empresa i també recollits al Document de Referència Sectorial (DRS) són:

- El transport de les matèries primeres que utilitza i dels seus productes, amb les conseqüents emissions a l'atmosfera i consum de matèries primeres. Per a minimitzar el seu impacte, s'optimitza el mosaic de paletització, aprofitant al màxim el volum útil de transport, i es realitza un correcte manteniment dels vehicles.
- Activitats subcontractades. L'empresa ha incorporat requeriments ambientals als subcontractistes que treballen a les seves instal·lacions.
- Empreses de distribució: Consum d'energia per conservar el producte en les condicions especificades i generació de residus alimentaris i d'envasos.
- Consumidor final: Consum d'energia elèctrica per conservar el producte en les condicions establertes a l'envàs (si aplica) i generació de residus alimentaris i d'envasos dels productes. Als envasos dels diferents productes s'hi indiquen instruccions per a la seva conservació i preparació.

Consum de matèries primeres

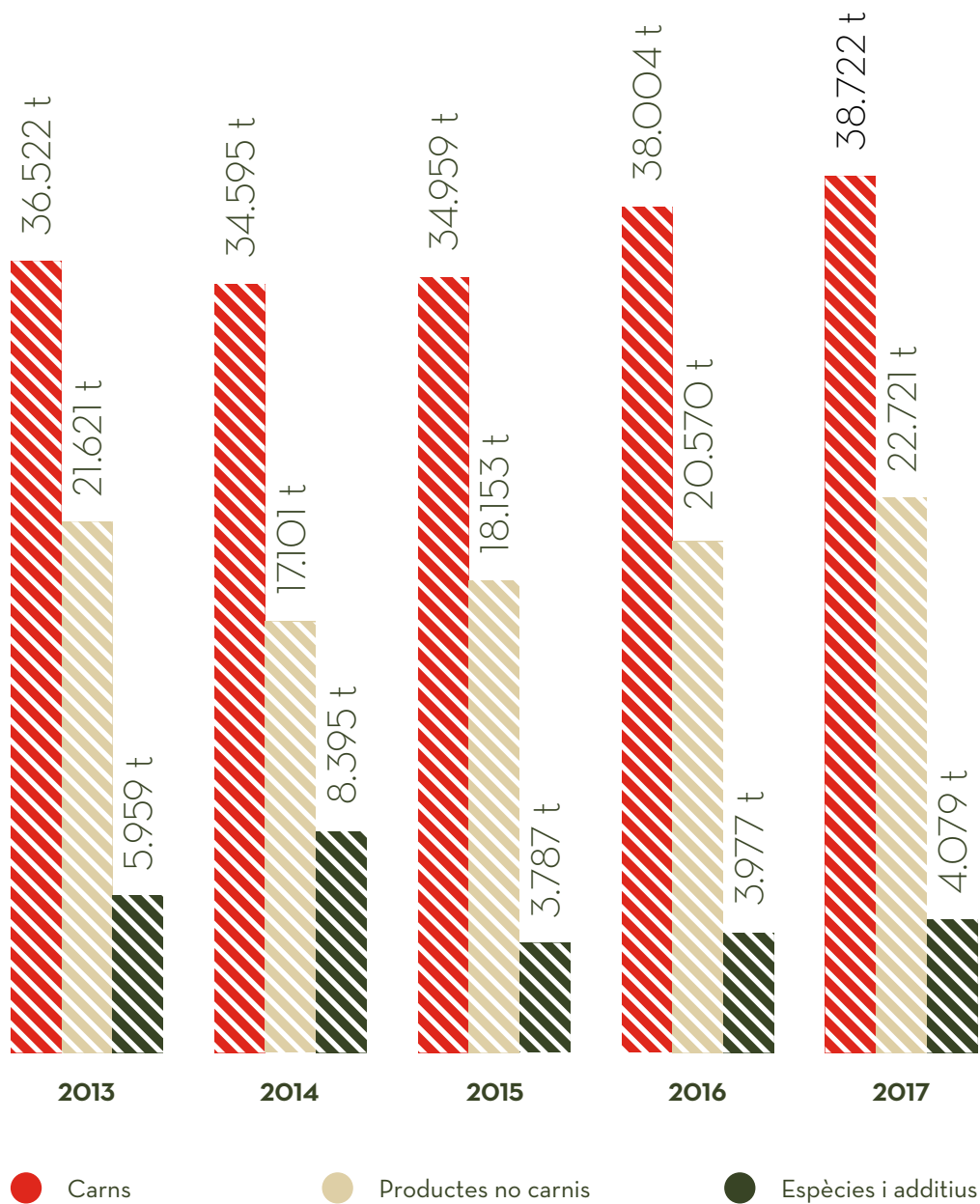
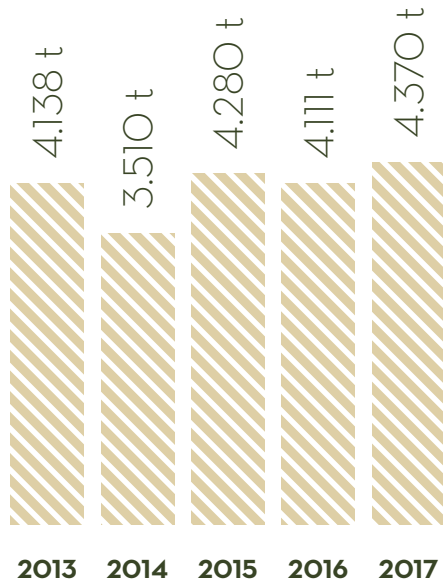
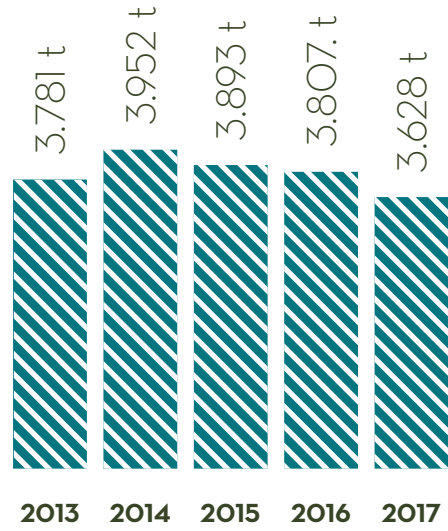


Figura 9.1
 En la figura 9.1. es detallen els consums de les principals matèries primeres al llarg dels últims 5 anys.

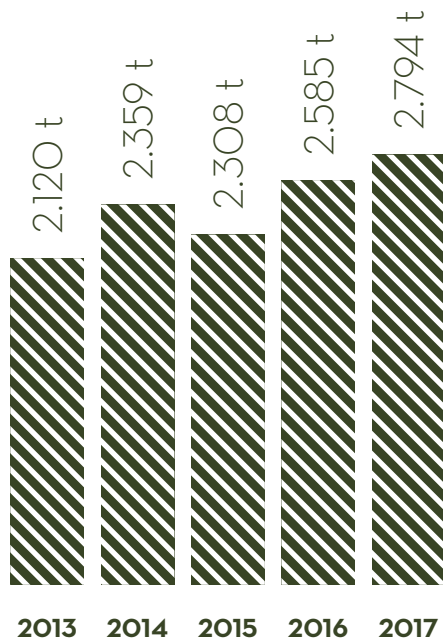
PLÀSTIC



VIDRE



CARTRÓ



TAPES METÀL·LIQUES

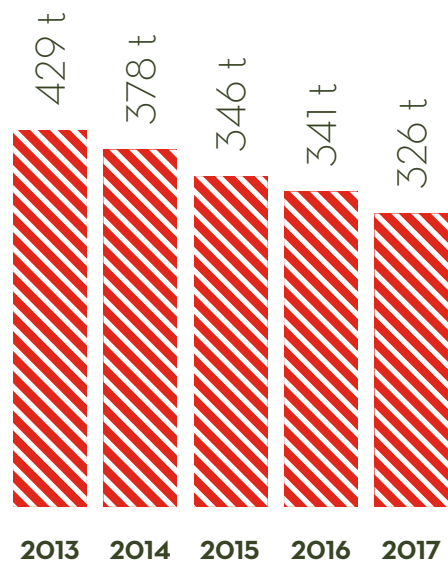


Figura 9.2
Principals materials auxiliars emprats durant els últims 5 anys.

Figura 9.3

Indicadors de consum de matèries primeres i materials auxiliars en relació a la producció dels últims cinc anys.

PRODUCTE O MATERIAL	2013	2014	2015	2016	2017
---------------------	------	------	------	------	------

Principals matèries primeres consumides

Carns	0,55 t/t	0,53 t/t	0,54 t/t	0,58 t/t	0,57 t/t
Additius	0,09 t/t	0,13 t/t	0,06 t/t	0,06 t/t	0,06 t/t
Productes no carnis	0,33 t/t	0,26 t/t	0,28 t/t	0,31 t/t	0,34 t/t

Principals matèries primeres consumides

Plàstics	0,063 t/t	0,054 t/t	0,066 t/t	0,063 t/t	0,065 t/t
Cartró	0,032 t/t	0,036 t/t	0,036 t/t	0,040 t/t	0,041 t/t
Vidre	0,06 t/t	0,06 t/t	0,06 t/t	0,06 t/t	0,05 t/t
Tapes metàl·liques	0,006 t/t	0,006 t/t	0,005 t/t	0,005 t/t	0,005 t/t

El consum de matèries primeres es manté força estable al llarg dels anys, amb petites oscil·lacions en ambdós sentits segons la matèria primera que s'analitza.

Energia

Fonts i usos

GAS NATURAL

El gas natural s'utilitza per al funcionament dels forns de pizzes i de les calderes de vapor.

ENERGIA ELÈCTRICA

L'energia elèctrica s'obté directament de la xarxa pública de subministrament elèctric.

GASOIL

El consum de gasoil ve donat pels grups electrògens (en cas d'emergència) i pels vehicles propis de l'empresa (vehicles comercials, transport intern de mercaderies i transport intern de serveis).

ENERGIA SOLAR

Des de l'any 2006 l'empresa té instal·lades 952,43m² de plaques solars. A la figura 9.4. es mostra els Mwh generats per les plaques al llarg d'aquests anys, el percentatge que representa sobre el consum total d'energia elèctrica i la quantitat de CO₂ que s'ha deixat d'emetre en haver generat aquesta quantitat d'energia a partir d'energia solar.

	2013	2014	2015	2016	2017
MWh produïts	119,378	109,856	61,285	96,034	139,766
Percentatge sobre el consum total d'energia elèctrica	0,41	0,36	0,20	0,32	0,46
Tones de CO₂ deixades d'emetre (*)	29,61	29,33	18,51	29,58	54,79

Figura 9.4
Quantitat de Mwh generats per l'energia solar i kg de CO₂ deixats d'emetre.

(*) Dada calculada a partir de les dades del mix elèctric disponibles a la pàgina web de l'Oficina Catalana del Canvi Climàtic.

Consums

ENERGIA ELÈCTRICA

	2013	2014	2015	2016	2017
Quantitat total (MWh)	29.395	30.673	30.310	30.480	30.722
MWh per tona producte elaborat	0,445	0,473	0,470	0,466	0,454

Figura 9.5

Quantitat d'energia elèctrica consumida i relació entre els Mwh consumits per cada tona de producte elaborat en els últims 5 anys. Indicador inclòs també al DRS.

El consum d'energia elèctrica per tona de producte elaborat durant aquest any 2017 ha disminuït, mantenint la tendència iniciada l'any passat.

GAS NATURAL

	2013	2014	2015	2016	2017
Quantitat total (MWh)	21.878	22.381	19.633	20.753	20.880
MWh per tona producte elaborat	0,331	0,345	0,304	0,317	0,309

Figura 9.6

Quantitat de gas natural i relació entre els Mwh consumits per cada tona de producte elaborat en els últims 5 anys.

Aquest 2017 el consum de gas natural ha tornat a disminuir lleugerament respecte l'any passat.

GASOIL

	2016	2017
Quantitat total (MWh)	692,86	572,93
MWh per tona producte elaborat	0,01	0,008

Figura 9.7

Quantitat de gasoil consumit i relació entre MWh consumits per cada tona de producte elaborat durant els últims dos anys.

Aigua

Fonts i usos

L'empresa consumeix aigua de xarxa i també disposa d'una font de subministrament pròpia (pou), que actualment gairebé no s'utilitza (el consum d'aigua del pou representa un 0,09% del consum total). Utilitzem majoritàriament aigua de la xarxa pública per a:

- Incorporació al producte final.
- Refrigeració.
- Generació de vapor.
- Sanitaris.
- Equips de cocció.
- Neteja (si bé, tal com s'ha comentat abans, per a la neteja de les instal·lacions, s'utilitza l'aigua de xarxa recuperada procedent del refredament dels equips de cocció de pastes fines, prèviament emmagatzemada en dipòsits).

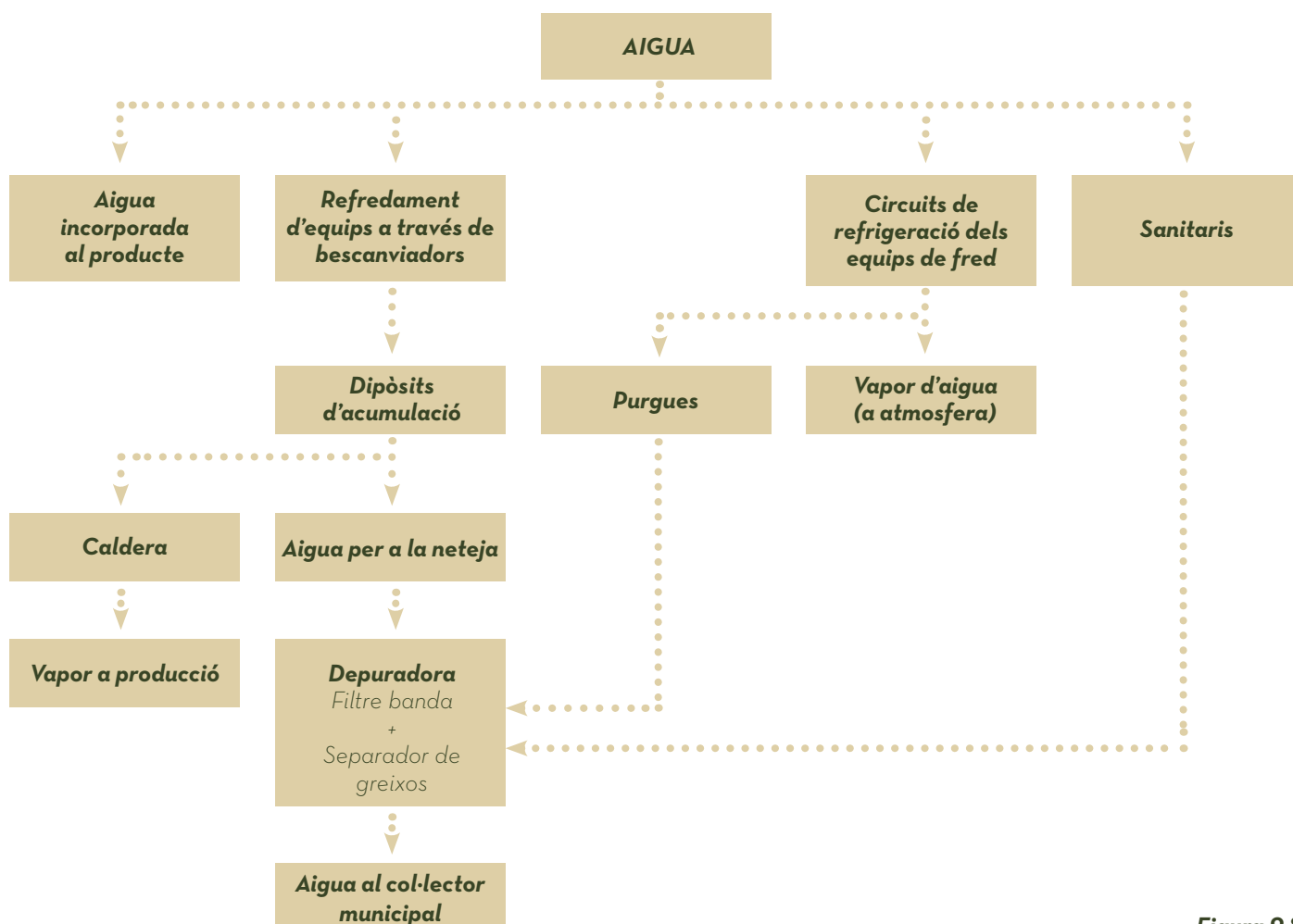


Figura 9.8

Gestió global de l'aigua a CASA TARRADELLAS.

Consums

	2013	2014	2015	2016	2017
Quantitat total (m³)	192.480	206.805	196.221	196.258	225.786
m³ per t de producte elaborat	2,91	3,19	3,04	3,0	3,34

El consum d' aigua ha augmentat respecte l'any passat, essent el pitjor resultat dels representats.

Figura 9.9
Quantitat total d'aigua consumida i relació entre els m³ utilitzats per cada tona de producte elaborat en els últims 5 anys.

A la figura següent es presenta l'evolució en la utilització de m³ per tona de l'aigua en els últims 5 anys.

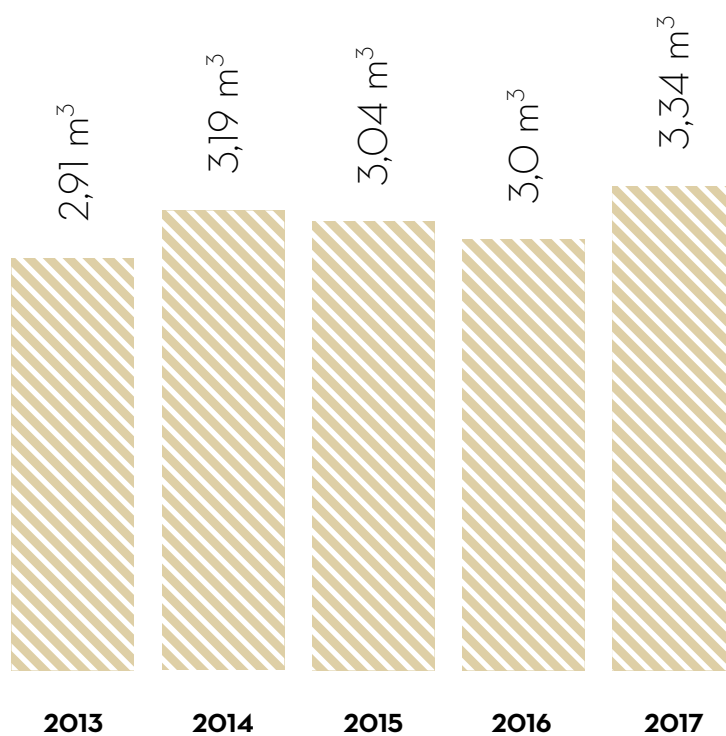


Figura 9.10
m³ d'aigua per t de producte elaborat

Aigua de neteja

	2016	2017
Quantitat total (m³)	113.109	104.251
m³ per t de producte elaborat	1,73	1,54

Figura 9.11

Quantitat total d'aigua utilitzada per a la neteja i relació entre els m³ utilitzats per cada tona de producte elaborat en els últims dos anys. Aquest és un indicador inclòs també en el DRS.

Abocaments

Les aigües residuals de la fàbrica són sotmeses a un tractament secundari a la depuradora biològica de la pròpia empresa abans de ser abocades al col·lector municipal.

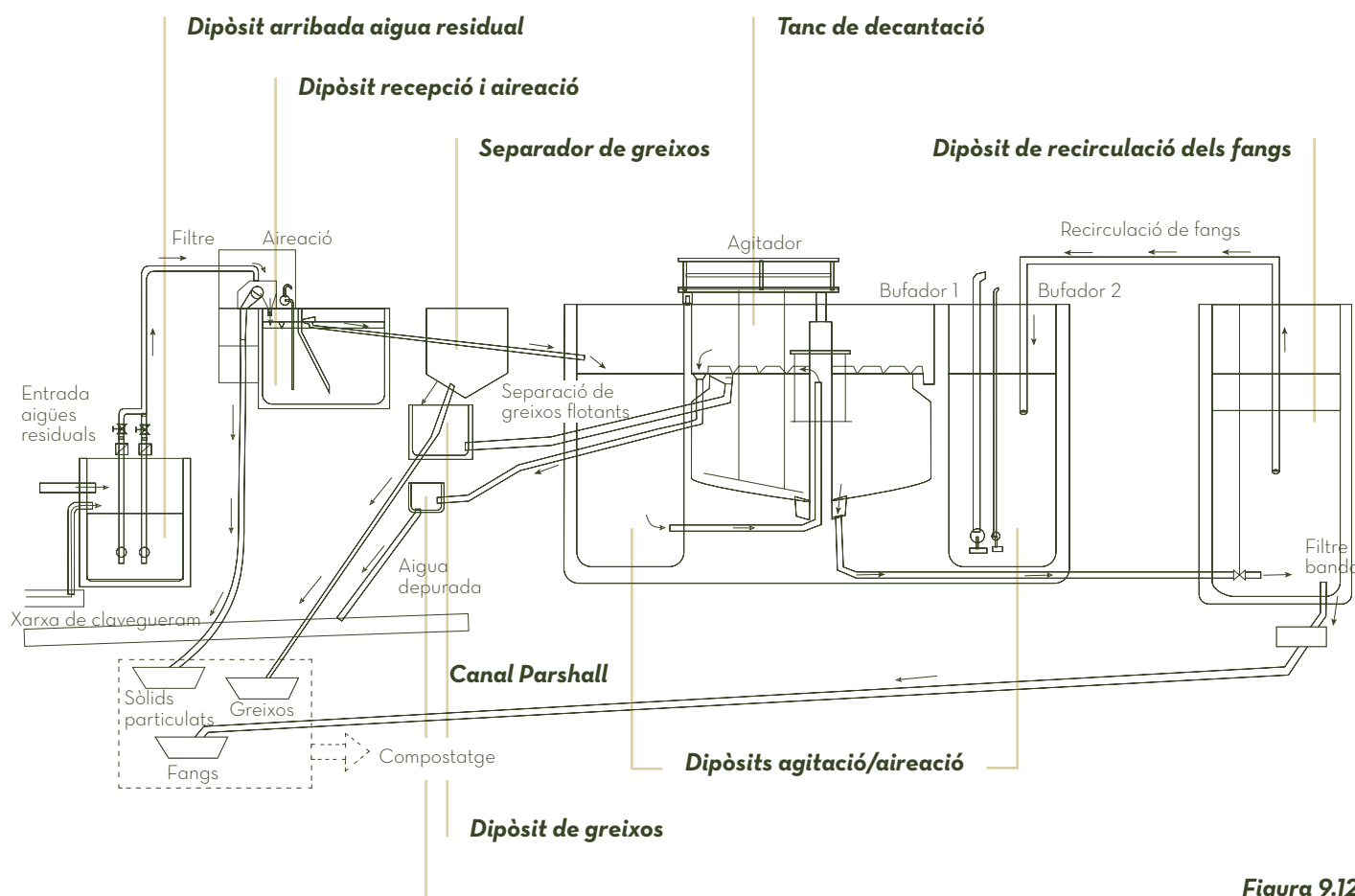


Figura 9.12

Esquema del funcionament de la depuradora.

L'empresa disposa del corresponent permís d'abocament, que va renovant cada 4 anys. Portem un rigorós control, mitjançant analítiques, de les aigües que aboquem al col·lector municipal, per tal d'assegurar que no es superen els límits establerts per la legislació que ens és aplicable. En el nostre cas, els límits venen determinats pel Reglament Regulador d'abocaments d'aigües residuals de la Comarca d'Osona, de 15 de desembre de 2004, i, dins el procés de millora contínua, també hem establert uns límits interns propis que van més enllà dels límits establerts per aquest Reglament.

A les figures següents es mostren els valors obtinguts per l'empresa en els últims 5 anys, tot comparant-los amb el límit legal i el nostre límit intern.



Figura 9.13
Valor mitjà de pH al llarg dels últims 5 anys.

MATÈRIES EN SUSPENSÍO (MES)

Límit legal (*) (750)

Límit intern (200)

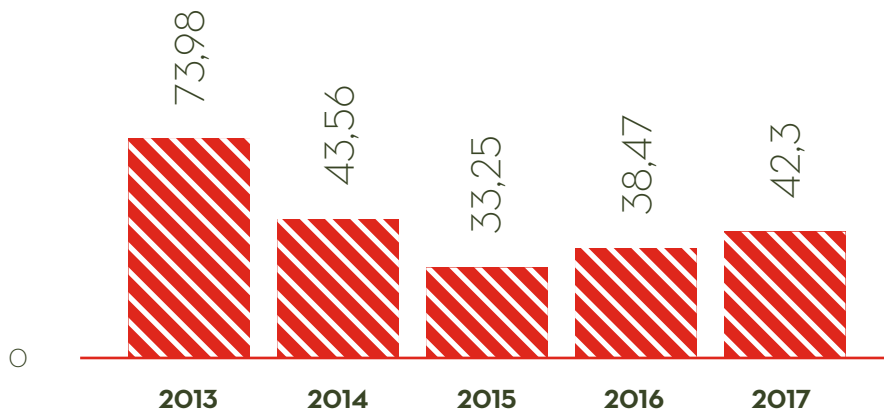


Figura 9.14
 Valor mitjà de Matèries en Suspensió (MES)
 al llarg dels últims 5 anys.

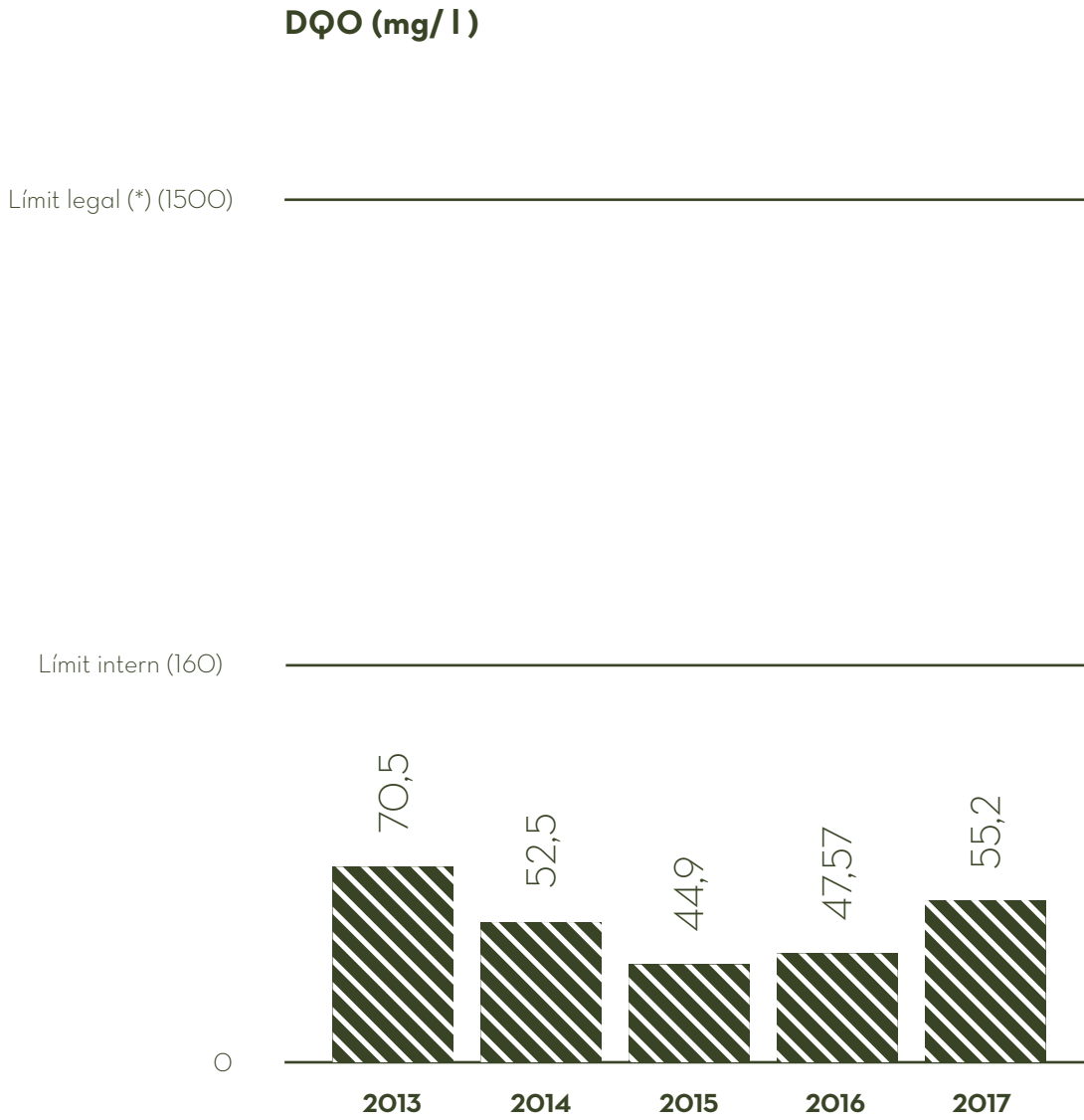
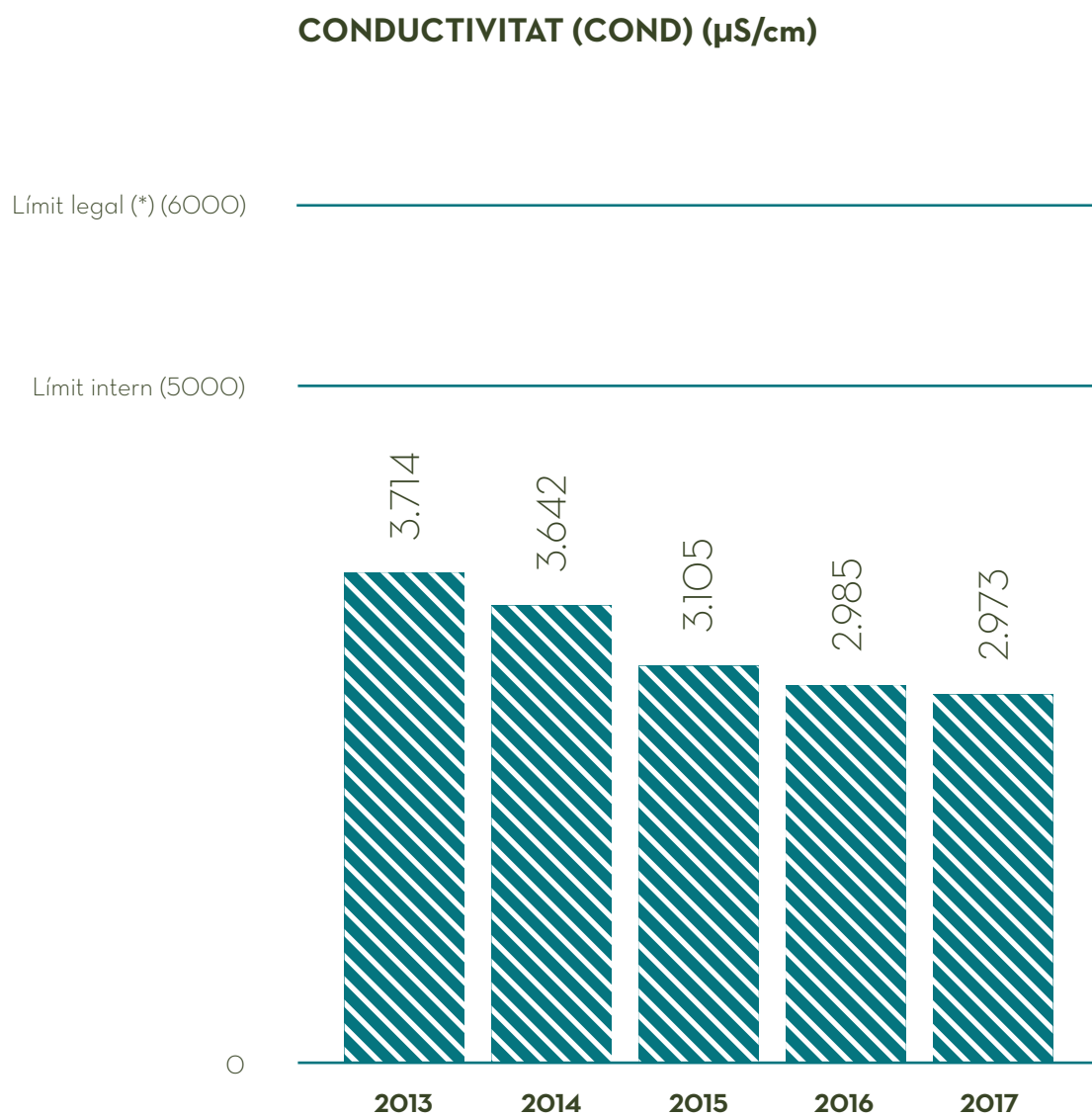


Figura 9.15
Valors mitjans de DQO a les aigües residuals depurades al llarg dels últims 5 anys.

Figura 9.16

Valors mitjans de conductivitat de les aigües residuals depurades al llarg dels últims 5 anys.



(*) Valors límit fixats pel reglament regulador d'abocaments d'aigües residuals de la comarca d'Osona de 15 de desembre de 2004.

Tal com es pot observar, els resultats obtinguts dels indicadors de la qualitat de les aigües residuals són clarament inferiors als valors establerts per la normativa vigent i pels límits interns establerts per l'empresa.

Residus

D'acord amb la normativa vigent, l'empresa està inscrita en el registre de productors de residus industrials. Els residus són gestionats segons la seva naturalesa, i es disposa de la documentació requerida en cada cas.

Així mateix, també es disposa d'un registre amb totes les sortides realitzades. El seu emmagatzematge és en zones específiques i es fa separatament per tipus, per tal de facilitar la seva posterior gestió mitjançant gestors de residus autoritzats. Anualment es realitza la corresponent Declaració de Residus.

A la taula de la pàgina següent es pot observar la tipologia i la quantitat dels residus produïts durant els últims 5 anys, així com també el tipus de tractament que se'ls dona.

DESCRIPCIÓ RESIDUS

RESIDUS NO PERILLOSO	CODI CER	TRACTAMENT	2013	2014	2015	2016	2017
Restes de Teixits Animals	–	Valorització	1.641,426 t	1.387,462 t	1.540,482 t	1.724,253 t	1.543,320 t
Plàstic PET ⁽³⁾	150102	Valorització	901,863 t	840,285 t	652,380 t	749,534 t	786,914 t
Residu banal (fàbrica)	020203/ 200301 ⁽¹⁾	Abocador controlat	596,960 t	582,640 t	630,620 t	598,460 t	658,780 t
Residu alimentari no carni	–	Valorització	841,140 t	1.083,340 t	1.316,680 t	1.959,740 t	1.956,400 t
Greixos	020204	Valorització	594,240 t	503,160 t	460,680 t	529,280 t	599,320 t
Paper i cartró	200101	Valorització	395,450 t	431,055 t	402,085 t	403,406 t	402,970 t
Restes de producció	020203	Valorització	560,130 t	656,445 t	715,397 t	1.018,520 t	1.072,760 t
Fangs	020204	Valorització	186,540 t	135,360 t	133,440 t	100,840 t	104,820 t
Residu banal (secció pizzes)	020203/ 200301(1)	Abocador controlat	164,300 t	232,200 t	240,880 t	356,580 t	307,040 t
Plàstic	200139	Valorització	119,570 t	112,830 t	105,660 t	105,100 t	104,990 t
Sòlids particulats	020203	Valorització	157,680 t	157,900 t	124,280 t	136,520 t	134,700 t
Fusta	200138 150103	Valorització Valorització	69,200 t 5,600 t	51,230 t 21,131 t	59,860 t 6,477 t	60,100 t 13,500 t	48,000 t 14,755 t
Ferralla	200140	Valorització	42,020 t	106,340 t	213,255 t	175,803 t	59,790 t
Vidre	200102	Valorització	6,18 t	7,480 t	9,640 t	12,720 t	13,460 t
Acer inoxidable	200140	Valorització	6,240 t	25,765 t	156,606 t	24,040 t	18,230 t
Oli vegetal	200125	Valorització	–	0,980 t	2,050 t	0,830 t	1,865 t
Aram	200140	Valorització	2,300 t	10,350 t	11,790 t	10,177 t	1,750 t
Llaunes de begudes	200140	Valorització	0,450 t	0,980 t	0,640 t	0,400 t	0,200 t
Plàstic	200139	Gestió per un Centre de Recollida i Transferència	0,727 t	0,771 t	0,659 t	1,083 t	0,935 t
Material informàtic tipus "hardware"	200136	Gestió per un Centre de Recollida i Transferència	0,987 t	–	0,659 t	2,631 t	1,290 t
Tóners i cartutxos	080318	Gestió per un Centre de Recollida i Transferència	0,155 t	0,085 t	0,180 t	0,158 t	0,110 t
Altres residus carnis no habituals	020203	Valorització	–	105,755 t	25,072 t	67,766 t	72,836 t

Figura 9.17

Producció de residus.

(1) A partir de l'any 2014 el residu banal es gestiona amb el codi 200301.

(2) Inclou bidons buits que han contingut oli i envasos buits que han contingut tinta i dissolvent.

(3) A partir de l'any 2015 la gestió del plàstic PET es realitza a través d' un centre del propi grup.

DESCRIPCIÓ RESIDUS

RESIDUS PERILLOSOS	CODI CER	TRACTAMENT	2013	2014	2015	2016	2017
Olis minerals	130110/130205	Valorització	3,600 t	2,970 t	–	–	–
		Gestió per un Centre de Recollida i Transferència	–	0,147 t	4,590 t	4,050 t	4,050 t
Taladrina	120109	Gestió per un Centre de Recollida i Transferència	0,264 t	0,236 t	0,281 t	–	0,205 t
Bidons buits que han contingut oli/residus especials ⁽²⁾	150110	Gestió per un Centre de Recollida i Transferència	0,967 t	0,861 t	0,979 t	1,296 t	1,057 t
		Valorització	–	–	0,075 t	–	–
Draps absorbents impregnats d'oli	150202	Gestió per un Centre de Recollida i Transferència	0,881 t	0,625 t	0,517 t	1,066 t	0,504 t
Tintes / dissolvents	070304	Gestió per un Centre de Recollida i Transferència	0,497 t	0,278 t	–	–	–
	080312	Gestió per un Centre de Recollida i Transferència	–	0,125 t	0,268 t	0,456 t	0,232 t
Fluorescents	200121	Valorització	0,345 t	0,189 t	0,796 t	0,306 t	0,222 t
Aerosols usats	160504	Gestió per un Centre de Recollida i Transferència	0,233 t	0,264 t	0,183 t	0,375 t	0,352 t
Filtres d'oli	160107/150202	Gestió per un Centre de Recollida i Transferència	0,349 t	0,386 t	0,183 t	0,443 t	0,482 t
Residus de laboratori	160506	Gestió per un Centre de Recollida i Transferència	0,074 t	0,040 t	0,045 t	0,049 t	0,107 t
Piles usades / bateries	200133	Valorització	0,069 t	0,060 t	0,268 t	0,111 t	0,079 t
		Gestió per un Centre de Recollida i Transferència	0,121 t	–	–	–	–
Material Electrònic	200135	Gestió per un Centre de Recollida i Transferència	–	0,546 t	1,498 t	0,639 t	–
Altres residus no habituals: condensadors	160213	Gestió per un Centre de Recollida i Transferència	–	0,358 t	–	–	–
Altres residus no habituals: Productes obsolets	160506/160508	Gestió per un Centre de Recollida i Transferència	–	0,192 t	–	0,023 t	–
Altres residus no habituals: Gasoil	130701	Gestió per un Centre de Recollida i Transferència	–	–	–	–	0,016 t
TOTAL RESIDUS GENERATS (TONES)			6.300,558	6.460,821	6.818,496	8.060,255	7.912,540
TONA RESIDUS GENERAT / TONA PRODUCTE ELABORAT			0,095	0,100	0,106	0,123	0,117
TOTAL RESIDUS ALIMENTARIS GENERATS (TONES)			–	–	–	4.839,030	4.707,180
TONA RESIDUS ALIMENTARIS GENERATS/TONA PRODUCTE ELABORAT (INDICADOR INCLÒS AL DRS)			–	–	–	0,074	0,070
TOTAL RESIDUS PERILLOSOS (TONES)			8,387	7,277	9,683	8,814	7,306
KG RESIDUS PERILLOSOS / TONA PRODUCTE ELABORAT			0,127	0,112	0,150	0,135	0,108

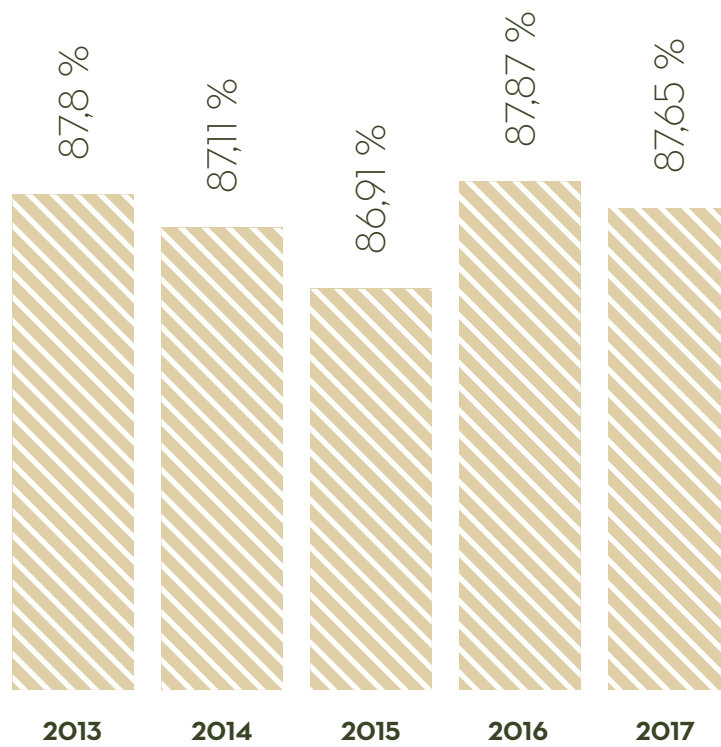
Figura 9.17

Producció de residus (continuació).

Durant aquest any 2017 s'observa una disminució general en tots els residus, si bé n'hi ha alguns de puntuals com el banal de fàbrica, greixos, restes de producció o plàstic PET que han augmentat lleugerament.

Percentatge de residu valoritzat

El percentatge de valorització es manté estable respecte els anys anteriors.



Sòl

Per tal de prevenir el risc de contaminació del sòl de les nostres instal·lacions aquest està pavimentat. A més, hem col·locat cubetes de seguretat en els punts de vessaments potencials per minimitzar el risc de vessament.

Aire

CASA TARRADELLAS disposa de vint-i-dos focus emissors, cadascun d'ells amb el seu llibre de registre corresponent. Del total de focus, n'hi ha vuit que estan exempts de mesurament pel seu funcionament o les seves característiques. Aquests focus exempts de mesura són els grups electrògens, dos cremadors del forn de pizzes núm. 1 i les dues calderes d'oli (en les quals s'ha fet el control inicial però resten exempts de control a partir d'aquest moment).

Periòdicament es va controlant que no es superen els límits interns establerts per l'empresa ni els límits establerts a l'autorització ambiental. Internament es realitzen els controls cada sis mesos (a excepció dels forns de fumats de bacon) i externament es realitzen cada cinc anys.

A continuació es descriuen els resultats dels controls interns i externs realitzats (marcats amb un asterisc).

FOCUS	PARÀMETRE	ANY	NIVELLS D'EMISSIÓ ⁽⁴⁾	VALORS LÍMIT FIXATS ⁽¹⁾
Forn de les pizzes núm. 1 - Cremador 1	CO	28/06/2017 12/01/2018 ⁽²⁾ 31/03/2017 ^(*)	0,5 mg/Nm ³ 3,2 mg/Nm ³ < 20 mg/Nm ³ co	100 mg/Nm ³ ⁽³⁾
	NOx	28/06/2017 12/01/2018 ⁽²⁾ 31/03/2017 ^(*)	114,6 mg/Nm ³ 103,2 mg/Nm ³ 80,7 mg/Nm ³	450 mg/Nm ³ ⁽³⁾ (expressats com a NO ₂)
Forn de les pizzes núm. 1 - Cremador 2	CO	28/06/2017 12/01/2018 ⁽²⁾ 30/03/2017 ^(*)	60,6 mg/Nm ³ 1,6 mg/Nm ³ < 25 mg/Nm ³	100 mg/Nm ³ ⁽³⁾
	NOx	28/06/2017 12/01/2018 ⁽²⁾ 30/03/2017 ^(*)	77,5 mg/Nm ³ 135,6 mg/Nm ³ 91,0 mg/Nm ³	450 mg/Nm ³ ⁽³⁾ (expressats com a NO ₂)
Forn de les pizzes núm. 2	CO	04/05/2016 ^(*) 28/06/2017 21/12/2017	140 ppm 245,3 ppm 233,0 ppm	500 ppm
	NOx	04/05/2016 ^(*) 28/06/2017 21/12/2017	14,3 ppm 42,3 ppm 39,3 ppm	300 ppm
Forn de les pizzes núm. 3	CO	09/05/2016 ^(*) 23/06/2017 26/01/2018 ⁽²⁾	154,3 ppm 138 ppm 325,3 ppm	500 ppm
	NOx	09/05/2016 ^(*) 23/06/2017 26/01/2018 ⁽²⁾	16,7 ppm 11,3 ppm 38,7 ppm	300 ppm

FOCUS	PARÀMETRE	ANY	NIVELLS D'EMISSIÓ ⁽⁴⁾	VALORS LÍMIT FIXATS ⁽¹⁾
Forn de les pizzes núm. 4	CO	03/05/2016 ^(*) 22/06/2017 21/12/2017	188,7 ppm 201,7 ppm 228,7 ppm	500 ppm
	NOx	03/05/2016 ^(*) 22/06/2017 21/12/2017	19,7 ppm 21,0 ppm 40,0 ppm	300 ppm
Forn de les pizzes núm. 5	CO	04/05/2016 ^(*) 27/06/2017 21/12/2017	157,3 ppm 128,0 ppm 38,3 ppm	500 ppm
	NOx	04/05/2016 ^(*) 27/06/2017 21/12/2017	17,3 ppm 14,0 ppm 5,7 ppm	300 ppm
Forn fumat bacon núm. 1 (serradures) (antic forn fumat bacon núm. 9)	PST	05/05/2016 ^(*)	9 mg/Nm ³	50 mg/Nm ³
	COV's		15 mg/Nm ³	< 50 mgC/Nm ³
Forn fumat bacon núm. 2 (serradures) (antic forn fumat bacon núm. 10)	PST	13/05/2016 ^(*)	7 mg/Nm ³	50 mg/Nm ³
	COV's		13 mg/Nm ³	< 50 mgC/Nm ³
Forn fumat bacon núm. 3.1 (serradures) (antic forn fumat bacon núm. 7)	PST	02/05/2016 ^(*)	7 mg/Nm ³	50 mg/Nm ³
	COV's		48 mg/Nm ³	50 mgC/Nm ³
Forn fumat bacon núm. 3.2 (serradures)	PST	31/03/2017 ^(*)	24,6 mg/Nm ³	50 mg/Nm ³
	COV's		27,7 mg/Nm ³	50 mgC/Nm ³
Caldera 1	CO	20/06/2017 10/01/2018 ⁽²⁾ 29/03/2017 ^(*)	0 mg/Nm ³ ⁽³⁾ 4,0 mg/Nm ³ ⁽³⁾ <18 mg/Nm ³	100 mg/Nm ³ ⁽³⁾
	NOx	20/06/2017 ^(*) 10/01/2018 ⁽²⁾ 29/03/2017 ^(*)	112,3 mg/Nm ³ ⁽³⁾ 176,9 mg/Nm ³ ⁽³⁾ 119,7 mg/Nm ³	450 mg/Nm ³ ⁽³⁾ (expressats com a NO ₂)
Caldera 2	CO	20/06/2017 10/01/2018 ⁽²⁾ 29/03/2017 ^(*)	0 mg/Nm ³ ⁽³⁾ 1,2 mg/Nm ³ ⁽³⁾ < 18 mg/Nm ³	100 mg/Nm ³ ⁽³⁾
	NOx	20/06/2017 10/01/2018 ⁽²⁾ 29/03/2017 ^(*)	130,5 mg/Nm ³ ⁽³⁾ 182,8 mg/Nm ³ ⁽³⁾ 132,3 mg/Nm ³ ⁽³⁾	450 mg/Nm ³ ⁽³⁾ (expressats com a NO ₂)
Caldera 3	CO	22/06/2017 10/01/2018 ⁽²⁾ 30/03/2017 ^(*)	0 mg/Nm ³ ⁽³⁾ 2,1 mg/Nm ³ ⁽³⁾ < 19 mg/Nm ³	100 mg/Nm ³ ⁽³⁾
	NOx	22/06/2017 10/01/2018 ⁽²⁾ 30/03/2017 ^(*)	112,5 mg/Nm ³ ⁽³⁾ 147,9 mg/Nm ³ ⁽³⁾ 140,7 mg/Nm ³	450 mg/Nm ³ ⁽³⁾ (expressats com a NO ₂)
Caldera Vapor Pizzas 1	CO	20/06/2017 10/01/2018 ⁽²⁾ 30/03/2017 ^(*)	0 mg/Nm ³ ⁽³⁾ 1,3 mg/Nm ³ ⁽³⁾ <22 mg/Nm ³ ⁽³⁾	100 mg/Nm ³ ⁽³⁾
	NOx	20/06/2017 10/01/2018 ⁽²⁾ 30/03/2017 ^(*)	162,3 mg/Nm ³ ⁽³⁾ 205,2 mg/Nm ³ ⁽³⁾ 172,7 mg/Nm ³	450 mg/Nm ³ ⁽³⁾ (expressats com a NO ₂)

FOCUS	PARÀMETRE	ANY	NIVELLS D'EMISSIÓ ⁽⁴⁾	VALORS LÍMIT FIXATS ⁽¹⁾
Caldera Oli 1 (vella)	CO	20/06/2017 10/01/2018 ⁽²⁾ 29/03/2017 ^(*)	0,9 mg/Nm ³⁽³⁾ 4,4 mg/Nm ³⁽³⁾ <25 mg/Nm ³⁽³⁾	100 mg/Nm ³⁽³⁾
	NOx	20/06/2017 10/01/2018 ⁽²⁾ 29/03/2017 ^(*)	97,2 mg/Nm ³⁽³⁾ 113,2 mg/Nm ³⁽³⁾ 96,7 mg/Nm ³⁽³⁾	450 mg/Nm ³⁽³⁾ (expressats com a NO ₂)
Caldera Oli 2 (nova)	CO	20/06/2017 10/01/2018 ⁽²⁾ 29/03/2017 ^(*)	43,1 mg/Nm ³⁽³⁾ 65,6 mg/Nm ³⁽³⁾ <20 mg/Nm ³⁽³⁾	100 mg/Nm ³⁽³⁾
	NOx	20/06/2017 10/01/2018 ⁽²⁾ 29/03/2017 ^(*)	94,6 mg/Nm ³⁽³⁾ 145,1 mg/Nm ³⁽³⁾ 101,7 mg/Nm ³⁽³⁾	450 mg/Nm ³⁽³⁾ (expressats com a NO ₂)

Els resultats obtinguts es troben considerablement per sota els límits legals establerts a l'autorització ambiental de l'empresa.

Figura 9.18

(*) Controls realitzats per una empresa externa.

(1) Valors límits fixats en la resolució de l'autorització ambiental (expedient BA20100114) i en la resolució del canvi no substancial (expedient BICNS160097).

(2) Control corresponent al mes de desembre de 2017.

(3) Referit a un contingut d'oxigen del 3%.

(4) El resultat mostrat correspon a la mitjana de les tres mesures realitzades (a excepció dels forns de bacon, on només hi ha una mesura).

Emissions anuals totals:

	2013	2014	2015	2016	2017
Tones de CO ₂ ⁽¹⁾	4.411	4.064	4.038	6.856	4.658
Tones de CO ₂ per t de prod. elaborat	0,067	0,063	0,063	0,105	0,069

Figura 9.19

Emissions anuals totals de CO₂

(1) Calculat a partir de les dades disponibles a la pàgina web de l'Oficina Catalana del Canvi Climàtic i el RD 138/2011.

A partir del 2016 també inclou les tones de CO₂ degudes a les fuites dels gasos refrigerants (HFC) i al gasoil consumit per la flota de vehicles de l'empresa. No es tenen en compte les emissions de CH₄, N₂O, PFC i SF₆, per no ser d'aplicació.

	2013	2014	2015	2016	2017
Tones de NOx⁽¹⁾	3,987	4,078	3,291	3,700	3,785
Tones per prod. elaborat	0,000060	0,000063	0,000051	0,000057	0,000056

Emissions anuals totals de PM10 i SO2

Segons els factors de conversió utilitzats (1), els valors de PM10 i SO2 són despreciables.

(1) Calculat mitjançant factors de conversió descrits a la Guia IHOBE, basats en CORINAIR. (1996 IPCC Guidelines for National Greenhouse Gas Inventories, per al sector agroalimentari) i les dades disponibles a la pàgina web de l'Oficina Catalana del Canvi Climàtic.

Sorolls

Anualment s'efectua un estudi sonomètric en diferents punts de la part posterior de la indústria, que és la zona més propera a la zona d'habitatges. L'any 2017 es va realitzar el 25 d'octubre i en cap cas els valors obtinguts superen els valors establerts en l'ordenança de regulació de la incidència de les activitats sobre l'entorn i el medi ambient en vigor al municipi de Gurb. A més, s'han continuat prenent mesures per aconseguir disminuir al màxim i dins el tècnicament possible els valors d'immissió sonora. També hem mesurat els nivells de soroll a què estan sotmesos els nostres treballadors i estem treballant en l'aplicació de mesures correctores. Presidència ha delegat aquesta tasca al Director de Seguretat i Prevenció de Riscos Laborals.

Biodiversitat

Aquest indicador de la biodiversitat, calculat com a ocupació del sòl en m² respecte la producció de l'empresa, no és un indicador significatiu a la nostra organització ja que no ens trobem situats en una zona d'especial protecció del medi ambient.

	2013	2014	2015	2016	2017
Producció (tones)	66.095	64.833	64.520	65.393	67.647
Superfície edificada (m²)	22.765	22.765	22.765	22.765	22.765
Relació superfície construïda (m²) per tona de producte elaborat	0,34	0,35	0,35	0,35	0,34

Figura 9.21

Ocupació del sòl respecte la producció total de l'empresa al llarg dels últims 5 anys.

Figura 9.20
Emissions anuals totals de NOx

10.

Objectius, fites i millores

A partir de la identificació dels efectes ambientals més significatius derivats de les nostres activitats hem definit els nostres objectius ambientals. Aquests objectius s'estableixen i revisen, com a mínim, un cop l'any en les reunions del Comitè Ambiental.

Els objectius ambientals per l'any 2017 han estat els següents:

ÀMBIT	OBJECTIU	RESULTAT
Residus	Disminució de la quantitat de restes de procés productiu de la secció de pizzeria en un 10% respecte la quantitat generada el mateix període de l'any anterior	S'ha aconseguit una reducció del 9,64% del residu de restes de producció, valor molt proper a l'establert per l'objectiu ambiental.
Consum energètic	Aprofitament del vapor condensat procedent de les calderes de carnis	S'ha instal·lat un sistema de revaporització dels condensats de la caldera de vapor de Carnis 1, contribuint a la disminució del consum de gas natural de l'empresa (en la mesura que s'aprofita un vapor que d'altra manera es perdria i s'hauria de generar de nou).

Figura 10.1
Objectius ambientals.

D'altra banda, des de que es va implantar el sistema de gestió ambiental fins a finals de 2017 s'han portat a la pràctica un total de 156 millores ambientals centrades bàsicament en l'àmbit dels residus i de l'estalvi de recursos humans.

A continuació es detallen algunes de les millores dutes a terme al llarg de 2017:

- Substitució dels freons de diferents instal·lacions de l'empresa per unes instal·lacions de glicol millor dimensionades i que milloren el règim de funcionament.
- Posada en marxa de la nova sala de fred de la secció de Pizzes 1: S'ha centralitzat la producció de fred en una sola sala i així s'ha pogut reduir el nombre de compressors necessaris, optimitzant el seu funcionament.

11.

Compliment dels requisits legals

L'empresa compleix tots els requisits legals i altres requisits que li són d'aplicació en els diferents àmbits. Amb la finalitat de tenir identificats aquests requisits i poder-los gestionar adequadament, l'empresa disposa d'un procediment implementat, gestionat pel Departament de Qualitat (aspectes més pròpiament ambientals) i per l'Oficina Tècnica (aspectes més relacionats amb les instal·lacions i aspectes energètics).

Alguns dels requisits legals aplicables dins de l'àmbit ambiental (els operatius, que tenen uns límits establerts) ja s'han desenvolupat a l'apartat 9 de la present declaració, on es descriu el comportament ambiental de l'empresa, però també n'hi ha d'altres que són d'obligat compliment i no s'han esmentat abans.

Així, alguns dels requisits que l'empresa ha de complir en diferents àmbits són els següents:

Aigües:

· Reglament d'abocaments d'aigües residuals de la comarca d'Osona, de 15 de setembre de 2004: Tal com s'estableix en aquest Reglament, l'empresa disposa del corresponent permís d'abocament d'aigües residuals, vigent fins el mes de juny de l'any 2018. Així mateix, i tal com es pot veure a l'apartat 9.3. de la declaració, les aigües residuals compleixen els límits establerts.

· Decret 103/2000, de 6 de març, pel que s'aprova el reglament dels tributs gestionats per l'Agència Catalana de l'Aigua. Es disposa de la DUCA en vigor i cada trimestre es comunica a l'ACA el volum d'aigua consumida per l'empresa.

Atmosfera:

· Decret 319/1998, de 15 de desembre, sobre límits d'emissió per a instal·lacions industrials de combustió de potència tèrmica inferior a 50MWt i instal·lacions de cogeneració. Els resultats dels controls realitzats als dos focus emissors afectats per aquest Decret mostren que es compleixen els límits establerts. Els resultats es mostren a l'apartat 9.5. de la present declaració.

· Reial Decret 100/2011, de 28 de gener, pel qual s'actualitza el catàleg d'activitats potencialment contaminants de l'atmosfera i s'estableixen les disposicions bàsiques per aplicar. De tots els focus emissors es disposa del corresponent llibre de registre i són controlats periòdicament per tal de verificar que no superen els límits establerts, tal com es pot comprovar a l'apartat 9.5.

· Reglament (UE) n° 517/2014 del Parlament Europeu i del Consell de 16 d'abril de 2014 sobre els gasos fluorats d'efecte hivernacle i pel qual es deroga el Reglament (UE) n° 842/2006.

· Reial Decret 1042/2017, de 22 de desembre, sobre la limitació de les emissions a l'atmosfera de determinats agents contaminants procedents de les instal·lacions de combustió mitjanes i pel qual s'actualitza l'annex IV de la Llei 34/2007, de 15 de novembre, de qualitat de l'aire i protecció de l'atmosfera.

La classificació dels focus emissors de l'empresa s'ha adaptat a la modificació establerta per aquest Reial Decret. Els límits d'emissió per alguns dels focus de l'empresa es veuran afectats quan entrin en vigor les modificacions establertes, si bé els resultats dels controls actuals indiquen que també es complirien els nous límits.

Residus:

· Decret 93/1999, de 6 d'abril, sobre procediments de gestió de residus: Els residus generats per l'empresa es gestionen d'acord el present Decret, i en cada cas es genera la documentació necessària per a la seva gestió. Així mateix, cada any es presenta la Declaració de Residus a l'Agència de Residus de Catalunya. A l'apartat 9.4. d'aquesta declaració es relacionen tots els residus generats per l'empresa, així com la seva codificació i el seu destí.

· Reglament n° 1069/2009 del Parlament Europeu i del Consell de 21 d'octubre de 2009, pel qual s'estableixen les normes sanitàries aplicables als subproductes animals i els productes derivats no destinats al consum humà i pel qual es deroga el reglament (CE) 1774/2002 (Reglament de subproductes animals): Tots els residus carnis que es generen a l'empresa es gestionen segons aquest Reglament, i són lliurats a empreses autoritzades.

· Llei 11/97 d'envasos i residus d'envasos i el Reial Decret 782/1998 que la desenvolupa: L'empresa està adherida al sistema de gestió ECOEMBES, de manera que tots els seus envasos susceptibles d'arribar al consumidor final estan identificats amb el símbol del "punt verd". Cada any es presenta la corresponent Declaració d'Envasos.

· Reial Decret 180/2015, de 13 de març, pel qual es regula el trasllat de residus a l'interior del territori de l'Estat. Es disposa de tota la documentació que requereix aquest Reial Decret.

· Decret 152/2017, de 17 d'octubre, sobre la classificació, la codificació i les vies de gestió dels residus a Catalunya. Durant aquest any 2018 s'ha procedit a l'adaptació de la documentació a les vies de gestió indicades en aquest Decret.

Prevençió i control ambiental:

· Llei 20/2009, de 4 de desembre, de prevençió i control ambiental de les activitats.

· Reial Decret Legislatiu 1/2016, de 16 de desembre, pel qual s'aprova el text refós de la Llei de prevençió i control integrats de la contaminació.

· Llei 5/2014, de 11 de juny, per la qual es modifica la Llei 16/2002, d'1 de juliol, de prevençió i control integrats de la contaminació i la Llei 22/2011, de 28 de juliol, de residus i sòls contaminats.

· Reial Decret 815/2014, de 18 d'octubre, pel qual s'aprova el Reglament d'emissions industrials i de desenvolupament de la Llei 16/2002, d'1 de juliol, de prevençió i control integrats de la contaminació.

L'empresa disposa d'autorització ambiental, que fou renovada l'any 2010 (expedient BA20100114). L'any 2016 es va presentar un canvi no substancial (expedient BICNS160097) per tal d'actualitzar els canvis produïts a l'empresa, rebent-se la resolució el mes de març de 2017. La inspecció ambiental programada es va realitzar l'any 2016, i durant el 2017 se n'ha realitzat una altra per verificar els canvis presentats en el canvi no substancial i verificar la resolució dels aspectes detectats durant la primera inspecció. El resultat de la inspecció feta el 2017 va ser satisfactori.

Altres requisits legals:

Protecció contra incendis:

· Reial Decret 513/2017, de 22 de maig, pel qual s'aprova el Reglament d'Instal·lacions de protecció contra incendis. L'empresa ha realitzat les corresponents revisions dels sistemes contra incendis que té instal·lats.

Instal·lacions de mitja i baixa tensió:

· Reial Decret 3275/1982, de 12 de novembre, sobre Condicions Tècniques i Garanties de Seguretat en Centrals Elèctriques, Subestacions i Centres de Transformació.

· Decret 363/2004, de 24 d'agost, pel qual es regula el procediment administratiu per a l'aplicació del Reglament Electrotècnic per a Baixa Tensió i Reial Decret 842/2002, de 2 d'agost, pel qual s'aprova el Reglament Electrotècnic per a baixa tensió.

Calderes:

· Reial Decret 2060/2008, de 12 de desembre, pel qual s'aprova el Reglament d'equips a pressió i les seves instruccions tècniques complementàries (en aquest cas, l'ITC EP-1 sobre calderes).

Instal·lacions frigorífiques:

· Reial Decret 138/2011, de 4 de febrer, pel qual s'aproven el Reglament de seguretat per a instal·lacions frigorífiques i les seves instruccions tècniques complementàries.

Durant el 2015 es varen dur a terme diferents projectes en aquests àmbits d'actuació, per tal de millorar les instal·lacions. Algunes d'aquestes actuacions, com els canvis a la secció de Carnis1, varen finalitzar durant l'any 2016 i ja es va realitzar la legalització segons la normativa vigent. En d'altres casos, com a la secció de Pizzes 1, aquesta legalització s'ha realitzat durant el 2017 ja que varen acabar més tard.

12. Termini per a la següent declaració

Aquesta declaració ha estat elaborada i aprovada pel Director de Qualitat i Medi Ambient el mes de maig de 2018 essent vigent fins el mes de maig de 2019.

13.

Verificació de la declaració

Data de validació:

1 de juny de 2018

Verificador:

BUREAU VERITAS IBERIA, S.L. - ES-V-0003
Valportillo Primera 22-24
Edificio Caoba - P.I La Granja
28108 Alcobendas (MADRID)

BUREAU VERITAS IBERIA, S.L.
nº verificador EMAS: ES-V-0003
nº empresa habilitada: 015-V-EMAS-R
Declaración ambiental validada según
Reglamento CE 1221/2009 y Reglamento UE 2017/1
Fecha de verificación: 22.08.2018



14.

Glossari

C	Carboni
CFC	Clorofluoro-carboni
CO	Monòxid de Carboni
DQO	Demanda Química d'Oxigen
h	Hora
kg	Quilo
l	Litre
m³	Metres cúbics
mg	Miligrams
mg/Nm³	Miligrams per metre cúbic en condicions normals
MWh	Megawatts per hora
NO_x	Òxids de Nitrogen
ppm	Parts per milió
SO₂	Diòxid de Sofre
t	Tones
u	Unitats
S/cm	microsiemens per centímetre
PST	Partícules en Suspensió Totals
COV's	Compostos Orgànics Volàtils
DRS	Document de Referència Sectorial (Decisió (UE) 2017/1508 de la Comissió de 28 d'agost de 2017).



CASA TARRADELLAS, S.A
CTRA. PUIGCERDÀ, KM 70, 08503 GURB

—
LABORATORI@CASATARRADELLAS.ES
T +34 93 881 65 50

—
WWW.CASATARRADELLAS.ES