



DECLARACIÓ AMBIENTAL 2009

FUTUR JUST EMPRESA D'INSERCIÓ, SL
www.futur.cat





01. Futur Just EI, SL

Futur Just EI, SL és una empresa de restauració sostenible, especialitzada en la preparació de menjars i servei de catering amb criteris de sostenibilitat ambientals i socials, creada per Fundació Futur basant-se en la Llei d'empreses d'inserció (Llei 27/2002). És una empresa que combina la qualitat del servei amb productes innovadors i introducció de productes compostables i reciclables, i al mateix temps fomenta la inserció de col·lectius en risc d'exclusió sociolaboral.

Gestiona una cuina industrial, servei de catering, el menjador social Cafè Just i divuit menjadors escolars, amb criteris de sostenibilitat i nutricionals, segons el programa Menjadors Escolars Sostenibles (MES). Un altre projecte de Futur és l'apropament dels productes de comerç just al gran públic. Futur Just EI, SL recull tota l'experiència i l'equip de gestió de la Fundació, creada l'any 1986, d'igual forma que assimila el sistema europeu Reglament CE 1221/2009 EMAS III, certificat el 2006.

DADES EMPRESA

Futur Just EI, SL

Passatge Via Trajana B, 13 · 08020 Barcelona

Telèfon: 933021927 · Fax: 933026209

futur@futur.cat · www.futur.cat

CNAE: 55521; CIF: B-64061211; Registre Sanitari: 26-070298/B

RECURSOS HUMANS

Futur compta amb 70 treballadors, 25 en procés d'inserció sociolaboral.

SERVEIS EMPRESARIALS

Servei de catering. Propostes innovadores amb criteris de consum responsable (parament ecològic, aliments ecològics, etc.). El repartiment es fa amb dues camionetes propietat de Futur.

Gestió de menjadors escolars. Gestió integral amb criteris d'educació alimentària i de consum responsable. Cada escola té cuina pròpia.

Menjador social. Servei de menjador per a col·lectius desfavorits en coordinació amb l'Ajuntament de Barcelona.





02. Política ambiental

Futur Just EI, SL és una empresa dedicada a la reinserció sociolaboral de col·lectius fràgils que ofereix serveis de restauració i catering.

L'abast de certificació del seu Sistema de Gestió Ambiental és la preparació i distribució de menjars preparats i el servei de catering.

Futur Just es compromet a complir els punts següents:

- Adoptar un compromís ecològic vers el medi ambient i la seva preservació, i desenvolupar les activitats de l'organització per complir tant com sigui possible aquest compromís.
- Complir la legislació ambiental pertinent a les activitats desenvolupades i també els altres requisits.
- Promoure la reducció progressiva, sota el concepte de millora contínua, de l'impacte ambiental derivat de les activitats desenvolupades per Futur Just.
- Difondre al màxim la política, els objectius i les actuacions ambientals de Futur Just entre tots els seus interlocutors.
- Fomentar al màxim la formació i la sensibilització ambiental entre els treballadors, col·laboradors, clients, proveïdors i altres interlocutors de Futur Just.
- Aplicar un criteri de compres que sigui al màxim respectuós amb el medi ambient i utilitzar productes ecològics, biològics i de comerç just sempre que sigui possible.

Director Futur Just EI, SL
Desembre de 2009



03. Sistema de gestió ambiental: resultats

ABAST DEL SISTEMA

Així, l'actual Sistema de Gestió Ambiental s'aplica a les activitats de Futur corresponents a l'elaboració i distribució de menjars preparats per a col·lectivitats diverses i el servei de catering.

Les escoles i el menjador social, Cafè Just, gestionats per Futur no són a l'abast de certificació.

L'1 de març del 2009 vam canviar de local i a causa de les obres hem estat fins a l'1 de maig 2010 sense cuina pròpia. Per tant, durant aquests catorze mesos l'actual sistema comunitari de gestió i auditoria mediambientals s'ha aplicat només al procés de gestió administrativa per al servei de catering.

CANVIS SIGNIFICATIUS

A final de febrer del 2009 l'empresa va canviar de local perquè les propietàries de l'edifici d'Hèrcules 3 on érem el van vendre. Ens vam traslladar al local actual, de 900 m2 distribuïts en dues plantes, quan les obres de condicionament havien tot just començat, ja que els permisos sol·licitats un any abans a l'Ajuntament de Barcelona van arribar amb molt retard. Al nou local només vam poder instal·lar-hi les oficines.

La cuina per als caterings i per al menjador social ens la va deixar per uns mesos una de les escoles de la qual gestionem el menjador. No cal dir els problemes que això ha comportat per a la nostra tasca: ubicació del personal, increment del transport, impossibilitat de mesurar consums, dificultats en el tractament i mesura dels residus, etc.

És per això que aquest any a la nostra declaració ambiental només hi poden constar les dades que realment hem pogut obtenir en el nou local, en el qual hi ha hagut només els despatxos de l'administració i les obres de la cuina i els diversos magatzems.

RESULTATS DESTACATS

Futur es posiciona com a empresa pionera en la restauració sostenible a Barcelona que incorpora tres línies de treball: aplicació dels criteris integrals de sostenibilitat a menjadors escolars amb una mitjana de 3.275 menús diaris; disminució en el consum de paper i augment de vaixel·la ecològica en el servei de càtering, disminució en el consum de gas i energia amb relació als menús servits.

L'apartat de sensibilització tant de clients com de proveïdors facilita una reducció i prevenció de residus generats (envasos i embolcalls), a més de facilitar la compra a granel.

La nova cuina central i l'ampliació de la plantilla planteja nous reptes i un programa ambiental adaptat a la nova realitat. Atès que el servei de catering encara no s'ha posat en marxa, l'avaluació de certs paràmetres no té sentit. No obstant això, en el disseny i construcció de la nau s'han tingut en compte aspectes per reduir l'impacte ambiental (plaques solars, separador greixos, separador d'aigües residuals i aigües de pluja, refrigeració de RSU...).



Taula 1. Avaluació del compliment d'objectius i fites del 2009

Mesura	Objectiu	Fita	Resultat	Tassa d'èxit
1	Aplicar la nostra política ambiental en la gestió dels menjadors escolars	4 contractacions anuals	32	675%*
		17 menjadors escolars	18	100%
		3.800 menús/dia	3.184 menús/dia	83,78%
2	Incrementar l'ús de productes ecològics en catering i menjadors escolars	3 productes ecològics	Si. 3 productes ecològics: codonyat, fruita seca i farina	100%
3	Buidat selectiu de tots els materials de rebuig de la seu abans de marxar	Separar i eliminar correctament tots els materials	Sí	100%
4	Substitució d'envasos de porexpan per cartró	Eliminar el porexpan dels productes carnis d'un proveïdor	No ha estat possible per dificultats tècniques del proveïdor	0%
5	Impulsar mesures ambientals en la rehabilitació de la nova cuina	1 estudi	S'ha elaborat el projecte de construcció de la nova nau incloent totes les mesures ambientals exigides per normativa	100%
6	Reciclatge de material informàtic per a programes TIC a presons	Reciclar tot els residus electrònics generats	S'ha fet	100%

*Les contractacions anuals no són estrictament llocs de treball generats. Alguns contractes són de períodes de prova.



04. Programa Ambiental

El programa ambiental de Futur Just per al 2010 determina les línies d'actuació de l'empresa, els responsables, els terminis i els mecanismes necessaris per aconseguir les fites i objectius mitjançant controls periòdics i indicadors i ràtios seleccionats.

Taula 2. Programa Ambiental 2010

Mesura n.	Objectiu	Mitjans	Indicador	Recursos	Freqüència de mesura	Responsable de seguiment	Responsable assoliment	Fita	Data
1	Aplicar la nostra política ambiental en la gestió dels menjadors escolars	Presentar-nos al concurs per a adjudicació de la gestió de la cuina en vuit menjadors escolars	Nombre de menjadors gestionats. Nombre contractacions. Menús escolars diaris	Humans i materials	Anual	Supervisora MES	Supervisora MES	8 contractacions anuals 26 menjadors gestionats, 4.500 menús escolars diaris	set-10
2	Incrementar l'ús de productes ecològics en catering i menjadors escolars	Incorporació de nous productes	Nombre de nous productes	Humans	Semestral	Director	Cap de compres	3 productes ecològics nous	des-10
3	Tallers de joguines amb materials reciclats i difusió impresa adreçat a escoles	Propis	Nbre. de tallers nbre. de llibrets difosos	Humans i materials	Semestral	Director	Director	2 tallers i 500 exemplars	des-10
4	Reutilització de material de catering per substituir papereres de plàstic	Propis	Nombre de papereres	Humans i materials	Anual	Dept. catering	Responsable catering	Substitució total	des-10
5	Contractació per la recollida de totes les fraccions	Sol·licitud oficial Ajuntament	Nombre de fraccions contractades	Propis	Anual	Responsable medi ambient	Responsable medi ambient	4 contractacions	des-10
6	Substitució de calefactors elèctrics	Cave S.A.	Nombre de substitucions	Materials	Anual	Gerent	Gerent	Substitució de 7 elements	feb-10
7	Substitució de tovalles de cotó per impermeables	Propis	Nombre de substitucions	Materials	Anual	Dept. catering	Responsable catering	Substitució de 24 tovalles	Març i octub. 2010
8	Substitució dels tovallons de paper per tovallons de roba al menjador d'oficines	Xerrada informativa	Consum de paper de cuina	Propis	Puntual	Responsable medi ambient	Responsable medi ambient	Disminució del consum de paper	maig-10



Tres són les línies de treball principals dels objectius i fites:

- Assentament de les bases del tractament de residus a la nova seu
- Aplicació de criteris de consum responsable a la gestió de menjadors escolars
- Incorporació de productes ecològics, biològics i de comerç just als serveis de catering i als menús programats des de la cuina
- Sensibilització i informació a consumidors i proveïdors

05. Valoració del aspectes ambientals

L'avaluació ambiental inicial va presentar com a resultat una identificació d'un total de 53 aspectes ambientals, corresponents a tres processos productius (preparació de menjars, servei de catering i oficines). Els criteris d'avaluació dels aspectes ambientals se centren en quatre factors: compliment de la legislació, volum, probabilitat i perillositat.

Taula 3. Aspectes ambientals de la preparació de menjars – cuina

Preparació menjars	Residus no perillosos	N	D	Paper i cartró
		N	D	Matèria orgànica
		N	D	Vidre
		N	D	ENVASOS LLEUGERS
		N	D	Rebuig
		N	D	OLI VEGETAL USAT
	Consums	N	D	ELECTRICITAT
		N	D	Gas
	Aigües residuals*	N	D	SANITARIS
	Manteniment extern equips cuina	A	I	Residus, soroll, consums matèries
	Soroll	N	D	Equips cuina. Eventualment, obres
	Emissions atmosfera	N	D	Olors cuina
		N	D	Puntuals cuina
		E	D	FUITA GAS
		E	D	GASOS TÒXICS INCENDI
		E	D	Productes perillosos per inundació
	Vessaments	E	D	Productes perillosos per inundació
	Residus no perillosos – proveïdors	N	I	Paper i cartró
		N	I	Envasos lleugers
Consums - proveïdors	N	I	Benzina	

Condicions de funcionament (CF): normals(N), anormals (A) i d'emergència (E).

Aspectes directes (D) i indirectes (I).

En cursiva i majúscula els aspectes significatius

Taula 4. Aspectes ambientals de la gestió de l'entitat – oficines

Gestió de l'entitat	Residus no perillosos	N	D	Paper i cartró
		N	D	Envasos lleugers
		A	D	Tèxtil i assimilables
		N	D	Rebuig
	Residus perillosos	N	D	Tònners i cartutxos tinta
		A	D	Aparells elèctrics i electrònics
		A	D	Tubs fluorescents i bombetes
		A	D	Piles
		A	D	Medicaments caducats
		A	D	Envasos amb substàncies perilloses
	Consums	N	D	Electricitat
	Dipòsit fibrociment	N	D	Gestió uralita
	Aigües residuals	N	D	Sanitaris
	Residus no perillosos - proveïdors	N	I	Paper i cartró
		N	I	Envasos lleugers
Emergències	E	D	INCENDI: RESIDUS I EMISSIONS	
	E	D	Inundacions: vessaments	

Taula 5. Aspectes ambientals de la gestió del servei de catering

Servei de catering	Residus no perillosos	N	D	Paper i cartró
		N	D	Matèria orgànica
		N	D	Vidre
		N	D	Envasos lleugers
		N	D	Rebuig
	Olors	N	D	Olors menjar
	Soroll	N	D	Soroll servei
	Consums	N	D	PARAMENT
		N	D	Benzina
	Manteniment extern furgoneta	A	I	Peces contaminades i oli industrial
	Residus no perillosos – proveïdors/clients	N	I	Paper i cartró
		N	I	Envasos lleugers
	Incendi	E	D	EMISSIONS I RESIDUS
	Inundacions	E	D	Vessaments
	Accident trànsit	E	D	Residus

Els aspectes ambientals més rellevants corresponen als residus no perillosos i són de baixa incidència ambiental, assimilables a domèstics en molts casos. Els consums també constitueixen aspectes ambientals destacats, especialment l'energètic, l'aigua i el parament. Altres aspectes ambientals a destacar són els de situacions d'emergència, com ara el risc d'incendi, vessaments per inundacions i fuga de gas a la cuina.

a. Residus

Futur Just EI, SL genera residus no perillosos: matèria orgànica, paper i cartró, envasos lleugers, vidre, residus tèxtil i assimilables, rebuig i olis comestibles, gestionats segons normativa vigent, mitjançant gestor de residus autoritzat, transportistes autoritzats, i mitjançant deixalleria o recollida selectiva municipal.

Taula 6. Residus generats i via de gestió

Residu	Codi	Via de gestió
Paper i cartró	200101	Recollida selectiva municipal
Vidre	200102	Recollida selectiva municipal
Envasos lleugers i plàstic	200103	Recollida selectiva municipal
Matèria orgànica	200108	Recollida selectiva municipal
Rebuig	200399	Recollida selectiva municipal
Tubs fluorescents i bombetes	200122	Deixalleria
Piles	160603/4	Deixalleria
Tònens i cartutxos tinta	200122	Andròmines i deixalleria
Residu elèctric i electrònic	200135/6	Deixalleria
Oli vegetal	200125	H. de Canuto Vila, SA-CAVISA
Residu tèxtil	200111	Deixalleria
Tèxtil amb productes perillosos	200111	Deixalleria
Envasos perillosos	200103	Deixalleria

Com a residus perillosos es produeixen i gestionen piles, tubs fluorescents, tòners i cartutxos de tinta, residu d'aparell elèctric i electrònic i envasos i tèxtil amb productes perillosos. Tots aquests residus són lliurats a punts autoritzats de recollida o són gestionats per gestors autoritzats.

b. Aigües residuals

A la nova nau s'hi ha instal·lat el dispositiu de separació d'aigües residuals i aigües de pluja.



c. Consums

Es divideixen en consums de matèries primeres o subministraments de mercaderies i de parament, i els consums d'electricitat, gas i aigua. Es registren i controlen els consums de subministraments elèctrics i també el consum de parament ecològic i compostable per tal d'establir una relació de l'estalvi energètic en emissions de CO₂ a l'atmosfera i en l'estalvi de residus. Els consums d'energia i aigua es controlen segons facturació de les empreses contractades, i el parament, des de l'àrea de compres.

c. Emissions atmosfèriques

Hi ha un punt d'emissió localitzat a la cuina, tres calderes domèstiques, i emissions difoses corresponents als vehicles que efectuen la distribució dels menjars. L'emissió en el 2009 d'aquestes calderes ha estat de 280,62 m³ que és traduït en una emissió atmosfèrica de 841.86 kg de CO₂ segons el factor de conversió de www.ecolo.org.

El punt d'emissió de la cuina disposa de campanes adequades per tal d'absorbir els fums de forma acurada.

Futur Just EI, SL disposa de dos vehicles, que passen les revisions tècniques pertinents per assegurar que les seves emissions són adequades als estàndards actuals i compleixen la normativa vigent. Es subcontracten altres vehicles ocasionalment.

d. Contaminació acústica

Futur Just EI, SL no genera sorolls que puguin suposar una contaminació acústica per a l'entorn. Hi ha el compromís de fer-ne un mesurament l'any 2010, quan l'empresa estigui en ple rendiment.

e. Contaminació del sòl

Tots els centres de Futur Just EI, SL es troben en zones urbanes pavimentades de la ciutat de Barcelona, lluny de cursos d'aigua natural, així que el risc de contaminació de sòls és nul.

IMPACTES AMBIENTALS ASSOCIATS

Els principals impactes deriven de la generació de residus no perillosos classificats com a comercials segons la normativa municipal vigent. Això comporta evidentment uns abocaments que tenen un impacte visual i d'olors en alguns casos un cop s'han abocat els residus als contenidors pertinents del servei municipal. També comporta una despesa energètica elevada, a més de sorolls a l'hora de la recollida.

En l'última fase, els residus comporten una pèrdua d'ús de sòl per l'elevat consum d'espai dels abocadors i una contaminació de sòl molt rellevant. Els residus d'olis vegetals usats tenen un impacte molt elevat si s'aboquen als cursos d'aigua o a la xarxa de clavegueram, ja que incrementen enormement els costos de depuració de les aigües residuals. Els envasos perillosos afegeixen als impactes desenvolupats anteriorment la seva condició de perillositat en cas de contacte amb persones, cursos d'aigua o abocaments incontrolats.



Altres impactes destacables inclouen els consums d'aigua i d'energia (gas, butà i electricitat). Aquests comporten uns consums de recursos naturals molt elevats en les zones d'extracció i, en molts casos, unes emissions

atmosfèriques elevades en les plantes de generació d'energia que fan servir combustibles fòssils. Finalment, els consums de matèries primeres, preferentment alimentàries, tenen associats els impactes derivats de l'agricultura, en la majoria de casos intensiva, i del transport, amb molt importants consums de combustible i emissions difoses dels vehicles.

06. Dades quantitatives

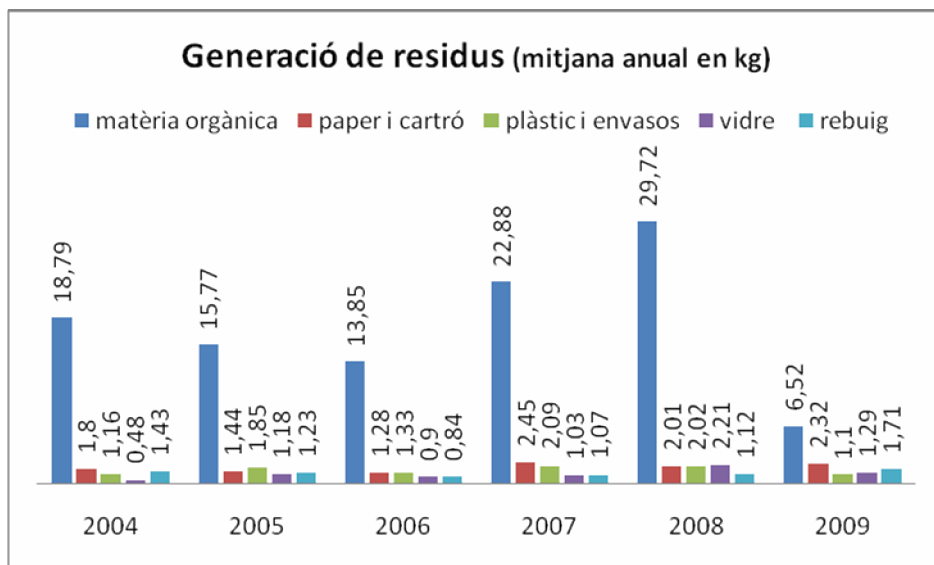
PRODUCCIÓ ALIMENTÀRIA

Durant l'any 2009 no s'ha elaborat cap servei de catering des de la seu central i per tant no s'han produït residus derivats d'aquesta activitat.

RESIDUS

La disminució del volum de matèria orgànica és deu a la cessació de l'activitat de catering. Els 6,52 kg generats el 2009 provenen del menjador dels treballadors de la central. Les altres fraccions es mantenen més o menys estables atès que les obres també han generat residus d'aquest tipus.

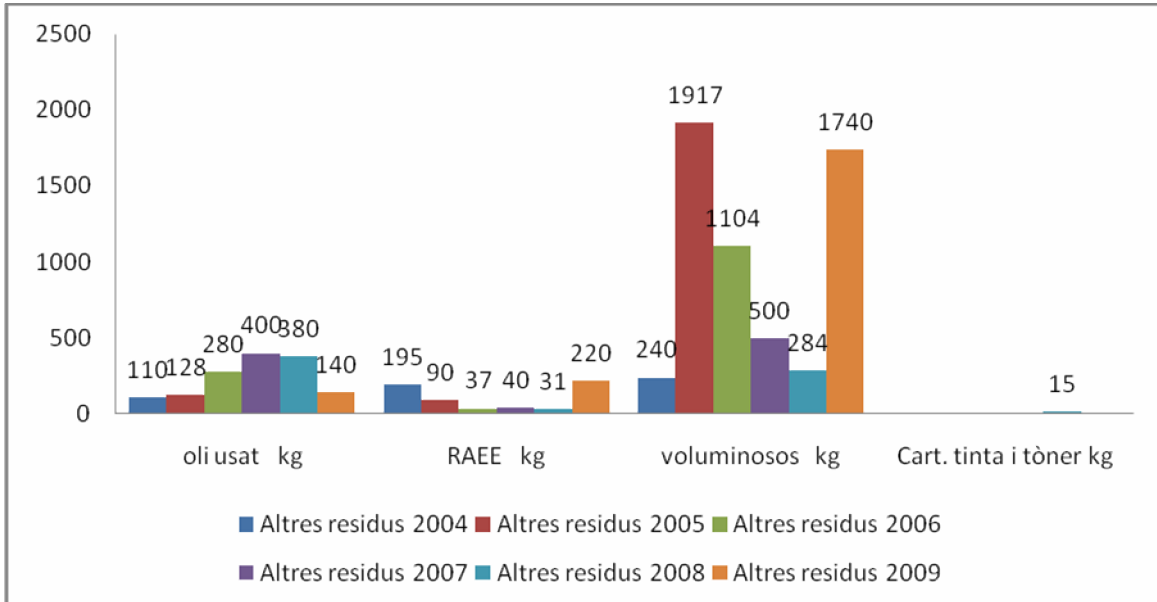
Figura 1



GENERACIÓ D'ALTRES RESIDUS

A causa del trasllat de les oficines i de les obres per la construcció de la nova seu, s'han generat més residus voluminosos respecte als anys anteriors. No obstant això, no hem pogut incloure en la gràfica les dades relacionades amb les obres, perquè l'empresa que ha gestionat els residus de la construcció, Cuatrecasas (NIF B60003746), utilitza paràmetres de volum i no de pes. El total de runes tractades ha estat de 259 m³.

Figura 2
Generació d'altres residus (kg)

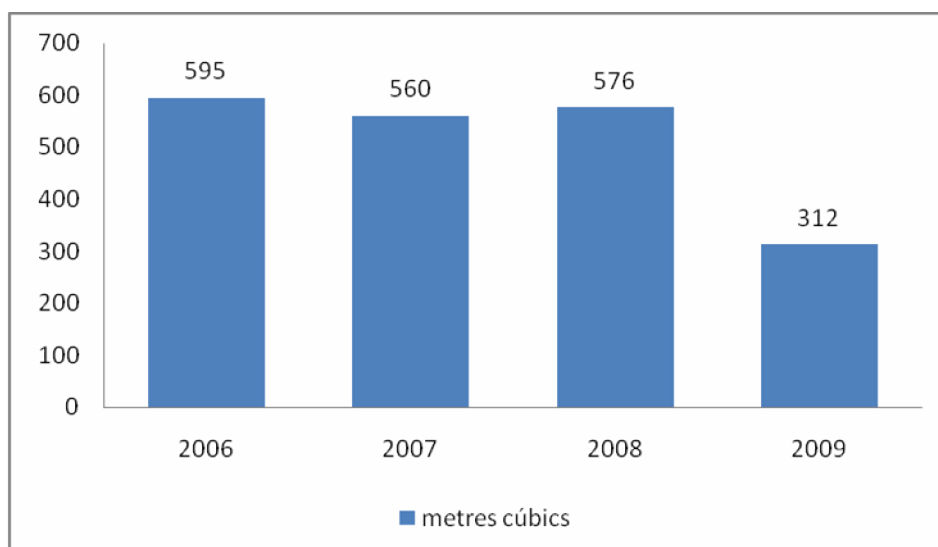


CONSUM D'AIGUA

Els consums d'aigua es calculen a través de la facturació bimensual de l'empresa de subministrament, amb un total de 312 m³ anuals per al 2009 (VALOR A). La disminució del volum d'aigua consumida es deu a la cessació de l'activitat de catering. Sent 70 el nombre del nostres treballadors/res, el VALOR B

VALOR R (GAS)=A/B és 4

Figura 3. Consum d'aigua (m³)

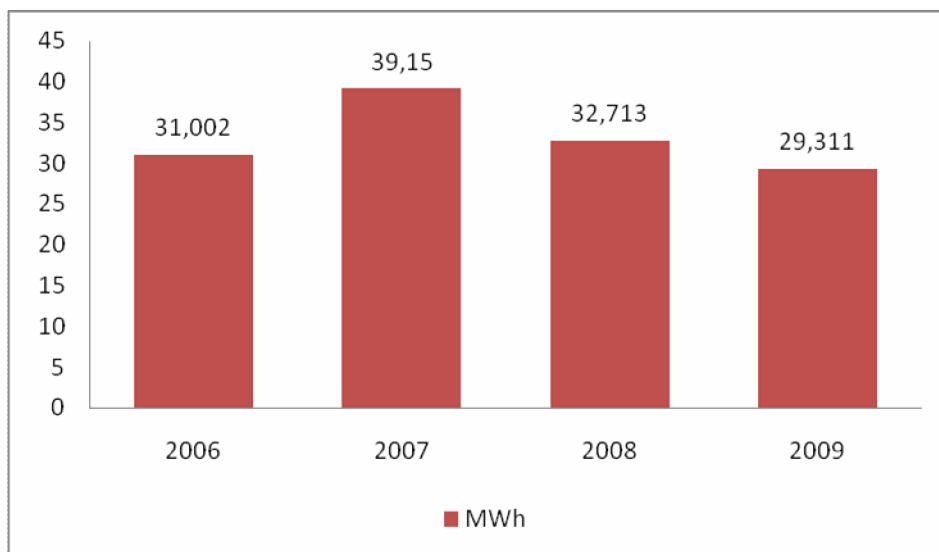


CONSUM ENERGÈTIC

El consum elèctric del 2009 és de 32.713 MWh (A), lleugerament inferior al del 2008 perquè, si bé no hi ha hagut activitat a la cuina, les obres han estat una font important de consum d'energia. Es legalitza la instal·lació de baixa tensió del nou local a final d'abril del 2010.

VALOR R (ELECTRICITAT)=A/B és 467

Figura 4. Consum d'energia (MWh)

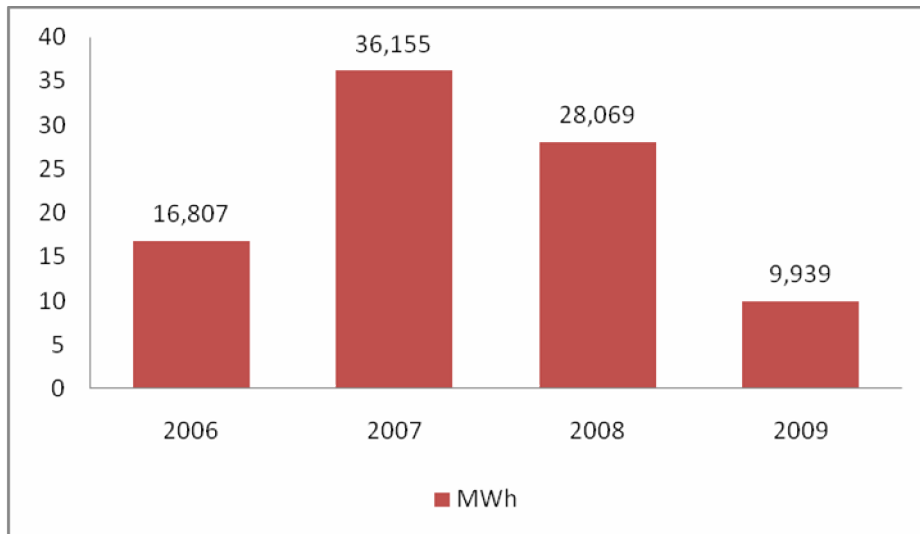


CONSUM DE GAS

El consum de gas que consta en l'any 2009 correspon a l'antic local. S'obté l'alta del gas del nou local a final d'abril del 2010. L'emissió el 2009 d'aquestes calderes ha estat de 280,62 m³ (A) que es tradueix en una emissió atmosfèrica de 841.86 kg de CO₂ segons el factor de conversió de www.ecolo.org.

VALOR R (CONSUM DE GAS)=A/B és 4

Figura 5. Consum de gas (MWh)



CONSUM PARAMENT ECOLÒGIC

El consum de parament al servei de catering constitueix una font important de residus. Futur Just EI, SL fa recerca activa de productes de comerç just i biològics alimentaris i investiga nous productes de parament ecològic a fi de millorar el cicle de vida de l'activitat. Amb vista a millorar el comportament ambiental del servei de catering, Futur ofereix parament de vidre, compostable, reciclable i servei sense parament.

Les dues primeres opcions tenen menor impacte ambiental i són ofertes de forma prioritària. Del total de 348 caterings amb parament efectuats el 2009, 120 s'han servit amb vidre i 228 amb compostable.

Tots dos generen un estalvi doble a escala ambiental, redueixen les emissions de CO₂ a l'atmosfera en la gestió com a residu i generen un estalvi ambiental en la generació de nou producte (plàstic). Segons la comparativa presentada a www.materbi.com, cada kg de Mater-Bi genera un estalvi de 0,511 MJoules per gram en la fase de producció i un estalvi en la contribució a l'escalfament global de 5,19 g CO₂ per gram de Mater-Bi. Aquest resultats provenen de l'anàlisi del cicle de vida d'una bossa de Mater-Bi comparat amb una bossa de cartró i de plàstic PE.

BIODIVERSITAT

La biodiversitat és un criteri ambiental que està avaluat dintre del nostre sistema, però que no té cap rellevància en la ubicació i l'activitat de Futur.



RESPECTE NORMATIVA APLICABLE

Fundació Futur està compromesa amb el respecte i seguiment de la normativa que l'afecta i per això es revisa anualment les noves publicacions.

La normativa ambiental aplicable actualitzada el maig del 2010 és:

Àrea incidència	Normativa	Data	Aplicació empresa	On es localitza	
General	Europea				
	Directiva 96/61/CE, estableix instruments integrats de prevenció i control de la contaminació	24.09.1996	Sistema Gestió Ambiental	Tota l'empresa	
	Reglamento 1221/2009 del Parlamento Europeo y del Consejo, por el que se permite que las organizaciones se adhieran con carácter voluntario a un sistema comunitario de gestión y auditoría ambientales (EMAS).	25/09/2009 9 DOUE L 342/ 22/12/09	Sistema Gestió Ambiental	Tota l'empresa	
	Reglament 880/1992 del Consell relatiu a un sistema comunitaria de concessió d'etiqueta ecològica.	23.03.1992	Gestió compres verdes	Departament compres	
	Estatatal				
	Llei 38/1995 de lliure accés a la informació en matèria de medi ambient	12.12.1995	Tota l'empresa	Tota l'empresa	
	Catalana				
	Llei 3/1998, sobre la intervenció integral de l'administració ambiental IIAA • Modificada per Llei 13/2001 de 13 de juliol	27.02.1998	Llicència ambiental	Tota l'empresa	
	Decret 136/1999 pel qual s'aprova el Reglament General de desplegament de la llei 3/98 de IIAA i s'adapten els seus annexos	18.05.1999	Llicència ambiental	Tota l'empresa	
	Decret 143/2003, de modificació del Decret 136/1999, pel qual s'aprova el Reglament general de despleg. De la Llei 3/1998 de l'intervenció integral de l'administració ambiental.	10.06.2003	Llicència ambiental	Tota l'empresa	
	Llei 4/2004 d'aplicació del programa d'adequació	01.07.2004	Llicència ambiental	Tota l'empresa	
Llei 20/2002 de seguretat alimentaria.	05.07.2002	Preparació de menjars, catering, bars.			

Àrea incidència	Normativa	Data	Aplicació empresa	On es localitza
	Decret 50/2005, de desplegament de la llei 4/2004	29.03.2005	Llicència ambiental	Tota l'empresa
	Municipal			
	Ordenança municipal del medi ambient urbà.	26.03.1999	General	Tota l'empresa
	Ordenança municipal d'activitats i de la IIAA de Barcelona	30.03.2001	Llicències i activitats	Tota l'empresa
	Norma complementària sobre les activitats sotmeses a llicència municipal d'obertura d'establiment i comunicació prèvia	16.07.1999	Llicències i activitats	Tota l'empresa
Residus sòlids	Europea			
	Directiva 75/442/CEE del Consell, relativa als residus. • Modificacions varies	15.07.1975	Gestió residus	Tota l'empresa
	Directiva 99/31/CE del Consell, relativa a l'abocament de residus	26.04.1999	Gestió residus	Tota l'empresa
	Directiva 94/62/CEE relativa als envasos i residus d'envasos	20.12.1994	Gestió residus	Tota l'empresa
	Directiva 91/689/CEE del Consell relativa als residus perillosos • Directiva 94/031/CEE de 27 juny que modifica la Directiva 91/689/CEE	12.12.1991 27.06.1994	Gestió residus perillosos	Oficines i tallers
	Estatat			
	Ley 10/1998, de residuos	21.04.1998	Gestió residus	Tota l'empresa
	Ley 20/1986 de residuos tóxicos y peligrosos	14.05.1986	Gestió residus especials	Tallers i oficines
	Real Decreto 833/1988, de aprobación del Reglamento para la ejecución de la ley 20/1986	20.07.1988	Gestió residus Especials	Tallers i oficines
	Real Decreto 952/1997 sobre residuos tóxicos y peligrosos	20.06.1997	Gestió residus especials	Tallers i oficines
	Orden MAM/304/2002 publican las operaciones de valorización y eliminación de residuos y la lista europea de residuos.	08.02.2002	Gestió residus	Tota l'empresa
	RD 208/2005, de gestión de residuos de aparatos eléctricos y electrónicos	28.02.2005	Gestió RAEE	Oficines
	Real Decreto 1481/2001 regula la eliminación de residuos mediante depósitos en vertedero	27.12.2001	Gestió residus	Oficines i tallers
Real Decreto 9/2005 de actividades potencialmente contaminantes de suelos	14.06.2005	Contaminació sòls	Tota l'empresa	

Àrea incidència	Normativa	Data	Aplicació empresa	On es localitza	
	Real Decreto 1619-2005 sobre gestión neumáticos fuera de uso	30.12.2005	Gestió de residus	Tallers	
	Orden Interna 624-2008 regula la baja electrónica de vehiculos al final de su vida útil	26-02-08	Gestió de residus	Tallers	
	Real Decreto 1383-2002 regula la baja de vehiculos al final de su vida útil	20-12-2002	Gestió de residus	Tallers	
	Decret 217/1999 regula la baja de vehiculos fuera de uso	27-07-99	Gestió de residus	Tallers	
	Real Decreto Legislativo 1/2008 que aprueba el texto ref. de la Ley de evaluación de impacto ambiental de proyectos	11.01.08	Impacte ambiental de projectes	Tota l'empresa	
	Catalana				
	Llei 6/1993 reguladora de residus • Llei 15/2003 de 13 juny modificació Llei 6/1993	15.07.1993 13.06.2003	Gestió residus	Tota l'empresa	
	Llei 11/1997 d'envasos i residus d'envasos	24.04.1997	Gestió residus envasos	Tallers i oficines	
	Decret 64/1982 pel qual s'aprova la reglamentació parcial del tractament de residus	21.04.1982	Gestió residus	Tota l'empresa	
	Decret 34/1996 pel qual s'aprova el Catàleg de residus de Catalunya • Decret 92/1999, de 6 abril modificació Decret 34/1996 pel qual s'aprova el Catàleg Europeu de Residus	09.01.1996 06.04.1999	Classificació residus	Tota l'empresa	
	Decret 93/1999 de procediments de gestió de residus	06.04.1999	Gestió residus	Tota l'empresa	
	Municipal				
	Ordenança fiscal de la taxa ambiental metropolitana de gestió de residus municipals, TAMGREM	08.02.2001	Taxes ambientals	Tota l'empresa	
	Reglament general del Servei d'Eliminació i Aprofitament de Residus Sòlids Urbans, aprovat pel Consell Metropolità	27.02.1986	Gestió residus	Tota l'empresa	
Aigües residuals	Europea				
	Directiva 74/464/CEE relativa a la contaminació causada per determinades substàncies perilloses vessades al medi aquàtic	04.05.1976	Gestió aigües	Tota l'empresa	
	Estatal				
Llei 29/1985 d'aigües.	02.08.1985	Gestió aigües	Tota l'empresa		

Àrea incidència	Normativa	Data	Aplicació empresa	On es localitza	
	Llei 46/1999 de modificació de la Llei 29/1985 de 2 d'agost d'aigües	13.12.1999	Gestió aigües	Tota l'empresa	
	Ordre del 25 de maig de 1992, sobre normes d'emissió de qualitat i mètodes de mesura de referència relatius a determinades substàncies nocives o perilloses contingudes en els vessaments d'aigües residuals.	25.05.1992	Abocament aigües residuals	Tota l'empresa	
	Catalana				
	Llei 6/1999 d'ordenació, gestió i tributació de l'aigua	12.07.1999	Gestió i cànon aigües	Tota l'empresa	
	Decret 1/1998, refós de la Llei 5/1981 i 17/1987	28.01.1998	No aplica		
	Decret 83/1996 sobre mesures de regularització d'abocament d'aigües residuals	05.03.1996	Abocament aigües	Tota l'empresa	
	Decret 286/1992 de modificació del procediment de determinació de l'increment de tarifa de sanejament i cànon de sanejament per mesurament directe de càrrega contaminant	24.11.1992	Taxes ambientals	Tota l'empresa	
	Decret 103/2000, reglament tributs gestionats per l'Agència Catalana d'aigües. • Correcció errades Decret 103/2000	06.03.2000 09.08.2001	Taxes ambientals	Tota l'empresa	
	Municipal				
	Reglament metropolità d'abocament d'aigües residuals • Modificacions març 2000	08.05.1997	Abocament aigües	Tota l'empresa	
Emissions atmosfèriques	Europea				
	Reglament 3093/94 del Consell relatiu a les substàncies que esgoten la capa d'ozó. • Substituit per Reglament 2037/2000	15.12.1994 13.02.2001	Productes nocius	Cuines	
	Decisió 00/22/CE de la Comissió sobre la distribució de les quantitats de les substàncies regulades que s'autoritzen per usos essencials a la Comunitat de conformitat amb el Reglament 3093/94/ del Consell, relatiu a les substàncies que esgoten la capa d'ozó.	16.12.1999	Productes nocius	Cuines	
	Directiva 96/62/CE del Consell sobre l'avaluació i gestió de la qualitat del aire ambient.	27.09.1996	Transport menjars i catering	Flota transport	

Àrea incidència	Normativa	Data	Aplicació empresa	On es localitza	
	Reglamento 2037/2000/CE del Parlament i del Consell de 29 de juny sobre substàncies que esgoten la capa d'ozó. <ul style="list-style-type: none"> • Modificat per Reglament 2038/2000/CE 	29.06.2000	Ús equips amb CFCs	Càmares frigorífiques i aire condicionat	
	Directiva 2002/80/CE de la Comissió per la qual s'adapta al progrés tècnic la Directiva 70/220/CEE del Consell relativa a les mesures que han d'adoptar-se contra la contaminació atmosfèrica causada per les emissions dels vehicles de motor.	03.10.2002	Transport menjars i catering	Flota de transport	
	Estatal				
	Llei 38/1972 de protecció de l'ambient atmosfèric	22.12.1972	Transport menjars, catering i emissions cuina	Flota transport i cuina	
	RD 1796/2003 de 26 de desembre relatiu a l'ozó en l'aire ambient.	26.12.2003	Ús equips amb CFCs	Càmares frigorífiques i aire condicionat	
	RD 1494/1995 que estableix umbrals de protecció pel contaminant ozó.	08.09.1995	Us equips amb CFCs	Càmares frigorífiques i aire condicionat	
	Decret 833/1975 que desenvolupa la Llei 38/1972	06.02.1975	Transport menjars, catering i emissions cuina	Flota transport i cuina	
	Catalana				
	Llei 22/1983 de protecció de l'ambient atmosfèric <ul style="list-style-type: none"> • Modificada per Llei 7/1989 • Modificada per Llei 6/1996 	21.11.1983 05.06.1989 12.12.1996	Transport menjars, catering i emissions cuina	Flota transport i cuina	
	Decret 322/1987 de desplegament de la Llei 22/1983	23.09.1987	Transport menjars, catering i emissions cuina	Flota transport i cuina	
	Llei 6/2001 d'ordenació ambiental de l'enlluernament per a la protecció del medi nocturn	13.05.2001	Il·luminació externa	Façanes bars	

Àrea incidència	Normativa	Data	Aplicació empresa	On es localitza
Soroll	Europea			
	Conveni d l'Organització Internacional del Treball sobre la protecció dels treballadors contra els riscos professionals a causa de la contaminació de l'aire, el soroll i les vibracions al lloc de treball	20.06.1977	Tota l'empresa	Tota l'empresa
	Directiva 86/188 sobre protecció dels treballadors davant dels riscos derivats de l'exposició al soroll durant el treball	12.05.1986	Preparació menjars	Cuina
	Estatal			
	Reial Decret 1909/81 pel qual s'aprova la norma bàsica de l'edificació NBE-CA-81 sobre condicions acústiques dels edificis • Modificat per RD 2115/82	06.06.1981 12.08.1982	Edificacions	Tota l'empresa
	Reial Decret 1316/89 sobre protecció enfront els riscos derivats de l'exposició al soroll	27.10.1989	Protecció treballadors	Tota l'empresa
	Catalana			
Llei 16/2002 de protecció contra la contaminació acústica	28.06.2002	Emissions soroll	Maquinària i flota transport	
Energia	Europea			
	Recomanació 77/713/CE del Consell sobre l'ús racional de l'energia en les empreses industrials	25.10.1977	Tota l'empresa	Tota l'empresa
	Resolució del Consell sobre la millora energètica en empreses industrials	15.09.1986	Eficiència energètica	Tota l'empresa
Seguretat i higiene	Europea			
	Directiva 89/391/CE relativa a l'aplicació de les mesures per promoure la millora de la seguretat i de la salut dels treballadors	12.06.1989	Salut treballadors	Tota l'empresa
	Directiva 1999/77/CE que limita la comercialización y uso de sustancias y productos peligrosos (amianto)	26.07.1999	Us amiant	Dipòsit garatge
	Directiva 87/217/CE del Consejo de 19 de marzo de 1987 sobre contaminación del medio ambiente producida por el amianto	19.03.1987	Us amiant	Dipòsit garatge
	Directiva 92/58/CEE del Consell, estableix les disposicions mínimes de senyalització i salut en el treball	24.06.1992	Senyalització seguretat	Tota l'empresa
	Estatal			
Ley 31/95 de Prevención de Riesgos Laborables.	08.11.1995	Prevenió Riscos	Tota l'empresa	

Àrea incidència	Normativa	Data	Aplicació empresa	On es localitza
	Real Decreto 39/1997 de Servicios de Prevención • Modificat per RD 780/1998	17.01.1997 30.04.1998	Serveis de Prevenció	Tota l'empresa
	Llei 50/1998 de mesures fiscals, administratives i de l'ordre social (modificació de la llei 31/1995 articles 45,47,48 i 49)	30.12.1998	No	Tota l'empresa
	Reial Decret Legislatiu 5/2000 pel qual s'aprova el text refós de la Llei sobre infraccions i sancions en l'ordre social	04.08.2000	Tota l'empresa	Tota l'empresa
	Reial Decret 773/1997 sobre disposicions mínimes de seguretat i salut relatives a la utilització pels treballadors d'equips de protecció individual	30.05.1997	Utilització equips protecció	Cuina
	Reial Decret 1078/1993 i 363/1995 sobre seguretat dels productes	02.07.1993 10.03.1997	Etiquetatge productes	Cuina
	Real Decreto 487/1997 de manipulació manual de cargass	14.04.1997	Manipulació càrregues	Cuina i catering
	Real Decreto 665/1997 de agents cancerígenos	12.05.1997	Neteja	Tota l'empresa
	Reial Decret 485/1997 sobre disposicions mínimes en matèria de senyalització de seguretat i salut en el treball	14.04.1997	Senyalització seguretat	Tota l'empresa
	Reial Decret 664/1997 contra riscos relacionats amb agents biològics durant el treball	12.05.1997	Agents biològics	Cuines i bars
	Reial Decret 1215/1997 sobre la utilització pels treballadors dels equips de treball	18.07.1997	Equips de treball	Cuina, catering i bars
	Reial Decret 786/2001 sobre la seguretat contra incendis en establiments industrials	06.07.2001	Seguretat contra incendis	Tota l'empresa
	Reial Decret 1942/1993 sobre instal·lacions de protecció contra incendis	05.11.1993	Protecció incendis	Tota l'empresa
	Reial Decret 2177/1996 sobre protecció contra incendis als edificis	04.10.1996	Protecció incendis edificis	Tota l'empresa
	Orden Ministerial 7 diciembre 2001 de modificación del RD 1406/1989 por el que se limita la comercialización y uso de sustancias y productos peligrosos (amianto)	07.12.2001	Us amiant	Dipòsit garatge
	RD 108/1991 prevención y reducción de la contaminación ambiental del amianto	01.02.1991	Us amiant	Dipòsit garatge
	NTP 45 Plan emergencia contra incendios	16.03.04	Protecció contra incendis	Tota l'empresa
	NTP 4. Senyalització vies d'evacuació		Vies d'evacuació	Tota l'empresa

Àrea incidència	Normativa	Data	Aplicació empresa	On es localitza	
	RD1420/2006 de anisakis	19.12.2006	Conservació menjar cru	Cuina	
	RD1334/1999 de etiquetado alimentario	31.07.1999	Etiquetatge alimentari	Tota l'empresa	
	RD140/2005 de criteris sanitaris de consum d'aigua.	21.02.2003	Aigua consum	Tota l'empresa	
	RD2483/1986 de transport alimentari	14.11.1986	Transport aliments	Compres	
	Reial Decret 1254/1999 de mesures de control de riscos inherents als accidents greus en què intervenen substàncies perilloses	16.07.1999	Accidents substàncies perilloses	Cuina	
	Catalana				
	Llei 13/1987 de seguretat de les instal·lacions industrials	09.07.1987	Seguretat contra incendis	Tota l'empresa	
	Llei 20/2002 de seguretat alimentària	05.07.2002	Seguretat Alimentària	Tota l'empresa	
	RD 2207/1995, normas higiene relativa a productos alimenticios	28.12.1995	Seguretat Alimentària	Tota l'empresa	
	RD3484/2000, normas de higiene para comidas preparadas	29.12.2000	Seguretat Alimentària	Tota l'empresa	
	RD202/2000, normas de manipuladores de alimentos	11.02.2000	Seguretat Alimentària	Tota l'empresa	
Ordre sobre comunicació d'accidents en instal·lacions industrials	21.11.1989	Accidents	Tota l'empresa		
Altres	Europea				
	Directiva 2001/42/CE relativa a l'avaluació dels efectes de determinats plans i programes en medi ambient	27.06.2001	No aplica		
	Diari Oficial de la UE, Reglament (CE) N. 196/2006 de la Comissió de 3/2/06 Modificació Annex I Reglament 761/2001 del Parlament Europeu sobre ISO 14001/2004	03.02.06 (no còpia en paper)			
	Ley 18/1989, sobre bases de tráfico, circulación de vehículos a motor y seguridad vial	25.07.1989	Circulació vehicles	Flota transport	
	RD 2822/1998, de Reglamento General de vehículos	23.12.1998	Circulació vehicles	Flota transport	
	RD 2042/1994	14.10.1994	Inspecció Tècnica Vehicles	Flota Transport	



DADES DE VERIFICACIÓ

LA PRESENT DECLARACIÓ MEDIOAMBIENTAL HA ESTAT
VALIDADA PER SGS ICS IBÉRICA, SA AMB DATA 1 I 2 DE
JULIOL DE 2010

- SGS ICS IBÉRICA, SA ESTÀ ACREDITADA PER L'ENTITAT NACIONAL D'ACREDITACIÓ (ENAC) COM A VERIFICADOR AMBIENTAL AMB NÚMERO ES-V-0009

AQUEST DOCUMENT CONSTA DE 25 PÀGINES SEGEL·LADES I SIGNADES

CARLOS FUSTER
(VERIFICADOR EN CAP)