



DECLARACIÓ MEDIAMBIENTAL ANY 2008



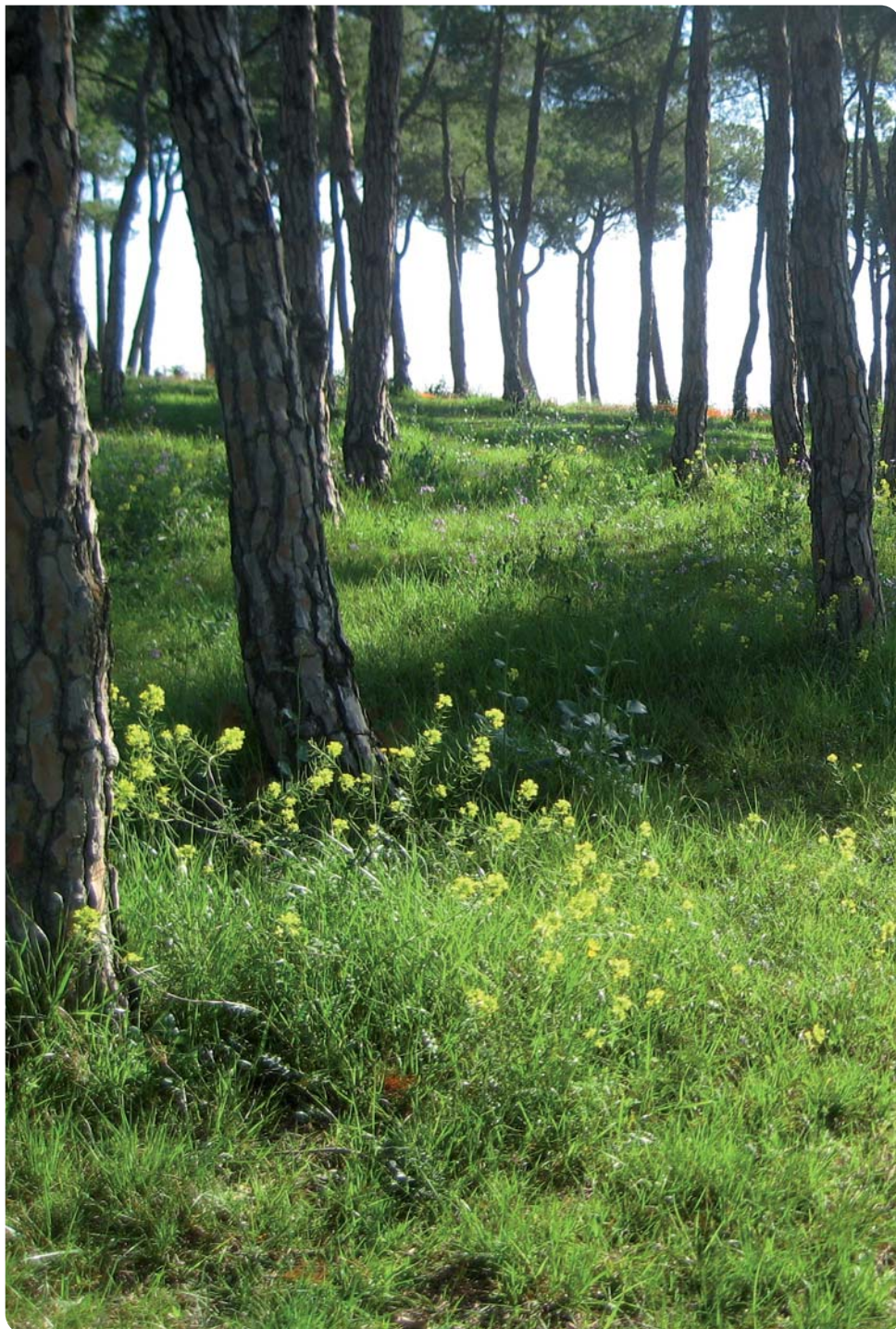
INFORMACIÓN VALIDADA
REG. número E-CAT-000077

JARDINET SCCL RIPOLLET

Aquest centre disposa d'un sistema de gestió mediambiental i s'informa al públic sobre el seu comportament mediambiental d'acord al Sistema d'Ecogestió i Ecoauditoria.

ÍNDEX

Pròleg	05
Presentació	06
Estructura i organigrama	05
Activitat de l'empresa	07
Política mediambiental de l'empresa	09
Presentació del sistema de gestió mediambiental	11
Problemàtica mediambiental de l'empresa	13
Resum d'actuacions mediambientals	15
Altres factors relatius al comportament mediambiental	19
Resultats mediambientals	21
Interlocutor	26
Data de presentació de la pròxima auditoria	26
Signatures	27



PRÒLEG

De nou us presentem la Declaració Mediambiental de JARDINET, on recollim els resultats dels objectius corresponents al període 2008-2009 i els principals aspectes del comportament ambiental de l'empresa. 05

Aquest any hem fet especial incidència en els treballs de la 2a fase de restauració del bosc dels Pinetons a Ripollet, continuat amb la introducció de noves espècies autòctones susceptibles de ser utilitzades no només en restauracions paisatgístiques, sinó també en jardineria de baix manteniment.

En total s'han seleccionat i introduït un total de 21 espècies arbustives. Amb l'idea de aconseguir així espais verds rics en vegetació i en biodiversitat, però alhora de baix consum i en sintonia amb els recursos naturals disponibles.

Esperem que la tasca realitzada i el nous objectius que aquí us presentem, siguin del vostre interès i ens permetin millorar el nostre Sistema de Gestió Mediambiental.

Àngels Blánquez Caballero

Responsable mediambiental



PRESENTACIÓ

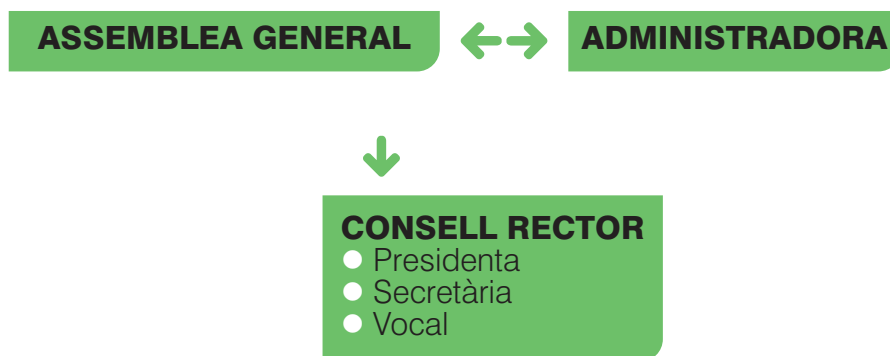
- 06 JARDINET S.C.C.L. té com a activitat econòmica principal la jardineria.
- El 1.990, La Comunitat Europea aprova la posta en funcionament de la Iniciativa HORIZON, com resposta al ràpid creixement de certs col·lectius dins de la població que, per diverses raons, tenen enormes dificultats a l'hora d'accedir al mercat laboral ordinari. Aquest fet els condueix a un deteriorament progressiu de la seva situació socioeconòmica, que en molts casos els aboca a la marginació.
- Un dels projectes emmarcats dins de la Iniciativa HORIZON va ser el programa INTEGRA, la finalitat del qual era aconseguir la inserció socio-laboral dels col·lectius que estaven en aquesta situació d'especial dificultat, com: minusvàlids psíquics o físics, joves de risc social, estrangers, etc.
- Com a culminació del projecte INTEGRA dut a terme al municipi de Ripollet, al gener de 1995, neix JARDINET S.C.C.L.
- Un cop constituïts com a empresa, JARDINET, ha volgut seguir mantenint-se fidel als seus orígens i a la filosofia que va inspirar aquests projectes, donant prioritat a l'hora d'incorporar nous treballadors, a persones que pertanyin a alguns dels considerats col·lectius de risc. JARDINET, continua avui dia participant, directa o indirectament en diverses iniciatives públiques i privades de caire social.
- La plantilla actual de JARDINET, està formada per un total de 25 persones, en un 90% veïns dels municipis on l'empresa desenvolupa la seva activitat, reforçant d'aquesta manera la seva implicació amb el seu entorn més proper.



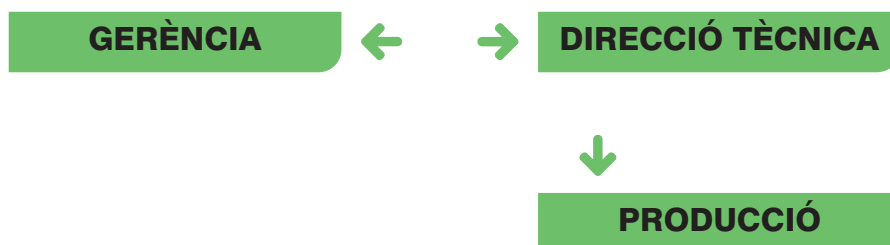
ESTRUCTURA I ORGANIGRAMA

L'organigrama social de la Cooperativa actualment és el següent:

07



L'organigrama de treball és el següent:



ACTIVITAT DE L'EMPRESA

08 L'activitat de l'empresa se centra bàsicament en tres aspectes:

1. Recuperació i manteniment d'espais verds degradats:

Aquesta activitat consisteix en la recuperació d'espais verds i degradats i el seu posterior manteniment. El procés inclou les següents etapes:

- Disseny i realització del Projecte d'Actuació
- Realització del projecte
- Manteniment del nou espai

La filosofia d'aquest procés seria la de crear un nou espai, el més semblant possible al seu estat original, en un intent de recuperar la vegetació autòctona de la zona.

2. Disseny, realització i manteniment de parcs i jardins públics i privats

La mateixa filosofia descrita en el punt anterior es pot aplicar en el cas d'un parc o jardí, públic o privat, tenint en compte no obstant la necessitat i demanda de cada client en particular.

3. Assessorament tècnic a empreses o particulars

JARDINET ofereix un assessorament en matèria de disseny i manteniment d'espais verds i jardins, així com per a la resolució de problemes concrets.

Un altre aspecte de l'activitat de JARDINET és la realització de projectes formatius per a col·lectius de joves de risc social, i el seguiment i tutoria dels treballs de pràctiques realitzats en els mateixos centres o a la pròpia empresa.



POLÍTICA MEDIAMBIENTAL

JARDINET, S.C.C.L. és una societat cooperativa de Ripollet, creada com un projecte d'integració socio-laboral dels seus treballadors, i dedicada als serveis de jardineria.

09

Les principals activitats desenvolupades per JARDINET són:

- la replantació i recuperació d'espais degradats
- la creació i manteniment de parcs i jardins, públics o privats
- el manteniment d'espais verds

Des del mateix concepte de l'empresa, aquesta ha demostrat sempre una especial sensibilitat envers al medi ambient, realitzant la recuperació d'espais degradats i creació de nous espais verds amb vegetació autòctona de la zona i amb espècies vegetals de baix requeriment hídric, a fi de fomentar l'estalvi d'aigua. Així mateix, JARDINET organitza i col·labora en activitats d'educació ambiental.

És per això, i per tal de consolidar el seu comportament ambiental, que JARDINET s'adhereix al Sistema d'Ecogestió i Ecoauditoria Europeu (EMAS).

JARDINET defineix la seva POLÍTICA AMBIENTAL com a punt de partida i referent constant del seu Sistema de Gestió ambiental, establint els següents compromisos:

- JARDINET garanteix el compliment continu de tots els requisits legals en matèria de medi ambient que siguin d'aplicació a la seva activitat.
Així mateix, es compromet a complir amb aquells altres requisits que l'empresa subscrigui voluntàriament en relació amb els seus aspectes ambientals.
- JARDINET es compromet a desenvolupar les seves activitats i serveis amb el màxim respecte per la protecció del medi ambient, en el marc d'una millora contínua raonablement viable dels seus resultats mediambientals i de la utilització de les millors tecnologies disponibles.
- En aquest sentit, tots els treballadors es comprometen a participar en la consecució dels següents objectius:
 - Avaluar per anticipat les possibles repercussions ambientals dels futurs projectes, tenint en compte en el disseny de nous espais verds, la utilització d'espècies que per les seves característiques tinguin un baix requeriment hídric, necessitin poca poda i siguin resistents a les plagues i malalties, per tal de minimitzar el consum d'aigua, la generació de residus i les aplicacions de productes fitosanitaris.
 - Aplicar els adobs i productes fitosanitaris menys agressius per al medi ambient, fent-ne un ús racional,
 - Millorar la gestió dels residus generats, aplicant els principis de minimització, reutilització i valorització,
 - Controlar i reduir en la mesura del possible el consum de recursos naturals, com l'aigua, fomentant el seu estalvi en les operacions de reg gràcies a l'ús de les millors tecnologies disponibles en les instal·lacions i sistemes de reg, juntament amb l'elecció d'espècies amb menors requeriments hídrics.
 - Afavorir l'adopció d'actituds ambientals correctes entre la població en general, i en especial entre els escolars, mitjançant la promoció, directa o en col·laboració amb altres estaments socials, d'activitats d'educació ambiental.

10 A fi d'aconseguir aquests compromisos, JARDINET donarà la formació adequada als seus treballadors, fomentant el seu sentit de responsabilitat i respecte envers el medi ambient, i facilitarà els mitjans i recursos necessaris per tal que puguin realitzar les seves tasques garantint la seva seguretat i salut i la protecció de l'entorn.

Així mateix, JARDINET garanteix que els seus proveïdors i subcontractistes compleixin els criteris ambientals definits dins del seu Sistema de Gestió ambiental.

JARDINET vol mantenir un diàleg obert amb les administracions i l'opinió pública sobre temes relacionats amb el medi ambient.

JARDINET declara que aquesta POLÍTICA AMBIENTAL és coneguda i subscripta per tots els seus treballadors i la difon públicament per tal d'informar als seus clients, subministradors, administracions públiques i al públic en general dels seus compromisos ambientals.



Signat per la Presidenta del Consell Rector de JARDINET, SCCL.



PRESENTACIÓ DEL SISTEMA DE GESTIÓ MEDIAMBIENTAL

La gestió dels aspectes mediambientals derivats de les activitats de JARDINET, SCCL, s'ha convertit en un aspecte més a incorporar dins del concepte de gestió de l'empresa. Aquesta incorporació es fonamenta, tant en un desig de complir, en tot moment, amb la normativa vigent en aquest camp, com, al mateix temps, desenvolupar activitats preventives que permetin una millora de la qualitat del Medi Ambient.

En aquest sentit, l'empresa desenvolupa el seu Sistema de Gestió Mediambiental com a instrument bàsic per a aconseguir combinar la realització de les seves activitats amb el concepte de desenvolupament sostenible i de la prevenció de la contaminació.

El Sistema de Gestió Mediambiental de l'empresa JARDINET, S.C.C.L., es basa en els requisits exigits pel Reglament 761/2001 d'Ecogestió i ecoauditoria: EMAS (Environmental Management Audit Scheme).

Els principis que deriven d'aquest Sistema de Gestió Mediambiental s'apliquen en totes les activitats i serveis desenvolupats per JARDINET, S.C.C.L., i en el seu centre de Ripollet (Barcelona). Els elements del SGMA, s'interrelacionen segons el següent esquema:



12 El Consell Rector nomena a Àngels Blaquez responsable de Medi Ambient, com a màxim responsable del sistema, i amb l'autoritat necessària per a planificar, desenvolupar i implantar el sistema de gestió mediambiental. En la planificació, desenvolupament, implantació i posterior seguiment i control participa el Comitè de Medi Ambient (òrgan gestor del sistema). Per tal d'assegurar el correcte funcionament del Sistema, així com el compliment dels requisits del Reglament EMAS, es disposa de la documentació necessària i dels registres que aporten les evidències de l'evolució de les actuacions i que permeten solucionar les possibles desviacions del Sistema.

Tots els mètodes i les pràctiques habituals d'actuació que es consideren d'importància dins de les activitats de l'empresa, relatius a aspectes de la gestió mediambiental queden descrits en els documents que formen part del Sistema de Gestió Mediambiental.

El Consell Rector de JARDINET, SSL, parteix de la base de què la formació, informació i sensibilització dels seus treballadors, és un dels elements clau per al bon desenvolupament i funcionament del Sistema de Gestió Mediambiental.

Aquesta formació serveix per aconseguir que tots els treballadors coneguin els impactes derivats del seu treball sobre el medi ambient, així com les avantatges de què l'empresa desenvolupi el seu Sistema de Gestió Mediambiental.

En aquest sentit s'han realitzat activitats formatives de sensibilització mediambiental així com de capacitat professional dels treballadors.

Cal destacar l'actitud Proactiva i de diàleg que l'empresa assumeix en quant a la comunicació dels resultats de la seva gestió mediambiental respecte a terceres parts interessades. Per aquest motiu l'empresa difon la seva Política Mediambiental i la present Declaració a les Entitats i Administracions Públiques, als seus clients i proveïdors, i a totes les parts interessades que ho sol·licitin.



PROBLEMÀTICA MEDIAMBIENTAL DE L'EMPRESA

PROCESSOS I ASPECTES MEDIAMBIENTALS ASSOCIATS

13

A efectes de poder identificar els riscos associats a l'activitat, s'ha dividit aquesta, segons el següent organigrama:



S'ha analitzat la situació respecte al medi ambient de les activitats de JARDINET, S.C.C.L., a partir d'una Revisió Mediambiental i de la Identificació dels Aspectes Mediambientals associats a les activitats de l'empresa.

El principal aspecte mediambiental associat a la nostra activitat a l'any 2008 va ser:

ASPECTE MEDIAMBIENTAL	IMPACTE MEDIAMBIENTAL
<ul style="list-style-type: none">● Els residus diversos procedents de la neteja de parcs (banals, restes de brossa bruta...)	<ul style="list-style-type: none">● Possible contaminació de l'entorn (sòl, aigua i aire)● Saturació dels actuals abocadors controlats

La significació d'aquest aspecte ve donada per l'augment de la quantitat de residus generats, degut bàsicament a l'ampliació considerable de zones verdes en las treballem, especialment a Ripollet.

Per altra banda es tracta d'un aspecte mediambiental indirecte donat que el residu general no és nostre ni poden incidir sobre la quantitat ni la tipologia de la brutícia generada als parcs, el que si es fa es gestionar correctament la seva eliminació.



- 14 Per altra banda, degut al seu potencial impacte sobre el medi ambient, JARDINET controla de manera continua els següents aspectes:

ASPECTE MEDIAMBIENTAL	IMPACTE MEDIAMBIENTAL
<ul style="list-style-type: none">● L'aplicació de productes fitosanitaris● La generació d'envasos buits de fitosanitaris (residus especials)	<ul style="list-style-type: none">● Possibles danys a la salut dels treballadors per manipulació dels productes.● Emissions a l'atmosfera de vapors del producte● Possible contaminació del sòl per sedimentació dels productes aplicats
<ul style="list-style-type: none">● El consum d'aigua de reg	<ul style="list-style-type: none">● Esgotament de recursos naturals *(1)
<ul style="list-style-type: none">● La utilització d'adobs i fertilitzants	<ul style="list-style-type: none">● Possible contaminació del sòl per l'aplicació d'aquests adobs i fertilitzants químics.
<ul style="list-style-type: none">● La generació de residus vegetals procedents de la poda, sega i esbrossada	<ul style="list-style-type: none">● L'impacte associat deriva no tant de la perillositat d'aquests residus, sinó de la seva quantitat, tenint en compte l'actual estat de saturació dels abocadors controlats *(2)

*(1) El consum d'aigua en les operacions de reg, és especialment important ja que es tracta d'un recurs natural, escàs i valuós.

Aquest és el motiu per qual des de fa ja alguns anys s'incloguin entre els nostres objectius diferents accions encaminades a optimitzar els sistemes de reg i a canviar el model de jardineria actual per un més sostenible que entre d'altres factors contempli la utilització d'espècies vegetals amb menors requeriments hídrics i per tant amb menys necessitats de reg.

*(2) La quantitat de residus de poda que generem cada any moltes vegades escapa al nostre control ja que depèn del nombre de treballs de poda que es contractin cada any. Però sobre el que si incidim és en el tipus de gestió aplicat.

RESUM DE LES ACTUACIONS PER A LA PROTECCIÓ DEL MEDI AMBIENT (2008). OBJECTIUS I FITES

OBJECTIU 01/08 INTRODUCCIÓ D'ESPÈCIES AUTÒCTONES POC ESTESES A LA JARDINERIA PÚBLICA, A RIPOLLET 15

● FITA 1: INTRODUIR LES ESPÈCIES SELECCIONADES A LA PROVA PILOT ALS ESPAIS PÚBLICS DEL MUNICIPI

INDICADOR MEDIAMBIENTAL: número d'espècies autòctones incloses a la prova pilot introduïdes en espais públics > 25%

$I = \text{número d'espècies autòctones incloses a la prova pilot introduïdes en espais públics} = (5/15 \times 100) = 33.3\%$

$I = \text{número d'espècies autòctones (arbustives) incloses a la prova pilot introduïdes en espais públics} = (5/6 \times 100) = 83.3\%$

RESPONSABLE: Direcció Tècnica

DATA: 2007-2008

De manera conjunta amb la tècnica de Medi Ambient municipal es va considerar interessant incloure algunes de les espècies emprades a la prova pilot en el projecte de Regeneració del bosc dels Pinetons (fase II)

El bosc del Pinetons es tracta d'una pineda emblemàtica del poble en procés de regeneració. En una primera fase al 2007 es van efectuar treballs de tala i poda dels arbres, així com de millora de l'estructura del sòl (Regeneració del bosc dels Pinetons, fase I)

EXPERIÈNCIA EN EL TREBALLS DE RESTAURACIÓ DEL BOSC DELS PINETONS FASE I I FASE II

JARDINET S.C.C.L. va ser l'empresa contractada per a la realització dels treballs de les "Obres de regeneració del Bosc del Pinetons (Fase I i Fase II)".

A la primera fase, es van talar els pins més danyats i es va realitzar una poda de sanejament de la resta d'exemplars. El quantitat material obtingut, es va triturat i es va incorporar a la mateixa zona com a "mulch".

Així mateix es van realitzar treballs per a la correcció de xaragalls i zones d'escorrenties, confecció de trencaigües en les zones més erosionades.

També es va realitzar una sembra simultània de les zones més erosionades i de les zones on es va realitzar l'aportació de "mulch" amb una barreja de lleguminoses.

El resultat d'aquestes actuacions, com es pot apreciar en les fotografies, ha estat:

- Una millora de l'estat general dels pins.
- L'obertura de clarianes a dins del bosc.
- Frenar els processos erosius aconseguint una major retenció del substrat aportat i de l'existent.
- Millorar la fertilitat del sòl a través d'un procés natural com és la fixació de nitrogen per part d'espècies com les lleguminoses.
- Augmentar considerablement la cobertura herbàcia del terreny.
- Millorar l'estructura del sòl, ja que aquesta cobertura herbàcia permetrà la formació en el temps d'una capa d'humus.

16 A la segona fase es va realitzar la plantació de diverses espècies d'arbusts, escollits atenent principalment als següents criteris:

- Espècies autòctones.
- Necessitats hídriques: baixa o baixa/mitjana
- Necessitats d'insolació: sol o mitjaombra
- Requeriments edàfics: indiferència al tipus de sòl o preferència per sòls calcaris. Poden viure en sòls pobres en nutrients i matèria orgànica.

Amb els treballs realitzats en aquesta etapa, s'ha aconseguit ampliar la biodiversitat de la zona, introduint un estrat arbustiu, abans inexistent, i afavorint d'aquesta manera els processos de successió natural encaminats a aconseguir un bosc madur i estable.

D'acord amb el resultat de la prova pilot, es van seleccionar 5 de les 6 espècies arbustives utilitzades i es va ampliar el número d'espècies fins a un total de 21

El llistat definitiu d'espècies va ser:

- *Cistus x purpureus*
- *Cistus x skanbergii*
- *Cistus purpurulentus*
- *Cistus florentinus*
- *Coronilla Valentina*
- *Erica multiflora*
- *Genista monspessulana*
- *Retama monosperma*
- *Spartium junceum*
- *Buxus sempervirens*
- *Rosmarinus officinalis*
- *Salvia fruticosa*
- *Lonicera biflora*
- *Lonicera implexa*
- *Lonicera periclymenum*
- *Pistacea lentiscus*
- *Quercus coccifera*
- *Rhamnus alaternus*
- *Viburnum tinus*
- *Ruscus aculeatus*
- *Arbutus unedo*

Degut a les restriccions derivades del decret de sequera els treballs de plantació es van ajornar fins al novembre de 2008.

Ara per ara totes les plantes semblen haver arrelat correctament, però hauré de realitzar un seguiment al llarg de tot el 2009 per tal de poder analitzar els resultats definitius.

OBJECTIU 02/08 APLICAR ALTERNATIVES A L'ÚS DE GESPA TRADICIONAL EN PROJECTES D'ENJARDINAMENT

17

● FITA 1: APLICAR ALTERNATIVES A L'ÚS DE GESPA TRADICIONAL EN UN 50% DELS PROJECTES D'ENJARDINAMENT

INDICADOR MEDIAMBIENTAL: projectes d'enjardinament amb aplicació d'alternatives a la gespa tradicional / total projectes d'enjardinament > 50% ; I (2008) = $(2/5 \times 100) = 40\%$

RESPONSABLE: Direcció Tècnica

DATA: 2007-2009

Van realitzar un seguit de propostes encaminades a aplicar alternatives a l'ús de gespa tradicional en els projectes d'enjardinament, bàsicament es poden concretar en:

- Escollir varietats de gespa amb menors requeriments hídrics, més resistents a situacions de sequera (*Paspalum vaginatum*...)
- Reduir les superfícies totals de gespa combinant en els projectes amb parterres d'arbustives o altres entapissants més adaptades a la nostra climatologia.
- Promoure la utilització d'àrids de decoració i altres materials per tal de disminuir les zones de gespa.

Del total de projectes d'enjardinament realitzats al 2007, en dos dels casos van poder aplicar aquest criteri (28,57%), per sobre del 10% que ens havíem proposat com objectiu.

Van pensar que era un objectiu prou important com per a ser més ambiciosos en els resultats, per la qual cosa van decidir mantenir-lo com a objectiu per a període 2008-2009, però augmentant el percentatge proposat al 50% dels projectes realitzats.

Del total de projectes realitzats al 2008 en 2 dels casos es van poder aplicar aquests criteris (40%)

Cal destacar que aquest a estat un any excepcional, donat que les restriccions marcades pel decret de sequera ha fet que molts projectes d'enjardinament s'ajornessin o es desestimessin definitivament i per tant fent que el nombre total de projectes sigui més baix que al 2007. Es també per aquest motiu que hem decidit mantenir aquest objectiu fins al 2010.

OBJECTIU 03/08 REDUCCIÓ DEL CONSUM D'AIGUA DE REG

● FITA 1: AUGMENTAR LES ZONES DE REG AUTOMATITZAT EN SUSTITUCIÓ DE REG MANUAL A LES NOVES ZONES INCORPORADES A RIPOLLET

INDICADOR MEDIAMBIENTAL:

número de regs manuals substituïts (2008) / número total de regs manuals (inici 2008) > 15%
número total de regs automàtics / número total de regs > 85%

I (2008) = $\text{número total de regs automàtics} / \text{número total de regs} = 55/63 \times 100 = 87.30 \%$

RESPONSABLE: Direcció Tècnica

DATA: desembre 2008

Durant l'any 2008 hem anat incorporant a les tasques de manteniment a Ripollet tot una sèrie de noves zones. En concret hem passat de 47 a 63 zones de reg.

Com ja hem comentat abans aquest ha estat un any excepcional per que fa al reg.

En atenció al decret de sequera, no es va regar en absolut des de gener fins a la segona

- 18 quinzena de juny de 2008 i per això no es va fer cap reforma en les instal·lacions de reg existent. Tot i així amb la incorporació de les noves zones el percentatge de zones amb reg automatitzat ha estat d'un 87,3 % i les zones que encara mantenen el reg manual serà difícil poder automatitzar-les degut al cost de les obres que implicaria. Tenint en compte aquest dos factors pensem que podem donar aquest objectiu per tancat.

OBJECTIU 03/08 REDUCCIÓ DEL CONSUM D'AIGUA DE REG

● FITA 2: OPTIMITZAR EL SISTEMES DE REG AUTOMATIZAT PER TAL DE REDUÏR UN 10% EL CONSUM D'AIGUA A LES ZONES VERDES DE RIPOLLET

INDICADOR MEDIAMBIENTAL:

Consum d'aigua de reg (març 2009) / consum d'aigua de reg (març 2010) > 10%

RESPONSABLE: Direcció Tècnica

DATA: 2008-2010

Aquest era un objectiu plantejat a anys vista.

Estava previst tancar un primera fase al març de 2009, realitzant l'inventari de tots els sistemes de reg automatitzats (número d'aspersors, difusors, goters...) a cada una de les zones verdes municipals, però l'important volum de feina que ha suposat la incorporació d'un gran nombre de zones de manteniment ha fet que hagin de endarrerir la finalització de l'inventari i temporalitzar de nou aquest objectiu.



ALTRES FACTORS RELATIUS AL COMPORTAMENT MEDIAMBIENTAL

19

Destaquem que ja des de l'any 2000:

Jardinet gestiona tots els seus residus d'acord amb la legislació vigent i atenent als criteris de minimització, reutilització i valorització.

- Jardinet es troba inscrita al Registre oficial d'establiments i serveis plaguicides, i els seus aplicadors disposen del corresponent carnet d'aplicador, segons marca l'actual legislació.
- Jardinet garanteix l'ús de productes inscrits al Registre Oficial de Productes i Material Fitosanitari, compromentent-se així mateix a utilitzar aquells menys agressius per al medi ambient i fent-ne un ús racional.

Per aquest motiu Jardinet, ha eliminat els productes classificats com a Tòxics (T) i els molt perillosos per a la fauna terrestre o aquícola (categoria C) en els seus treballs d'aplicació.

- Jardinet compleix amb l'actual legislació relativa a emissions sonores en l'entorn degut a màquines d'ús a l'aire lliure i a la protecció contra la contaminació acústica.
- En referència a l'aplicació d'adobs i fertilitzants, per tal de reduir en la mesura del possible impacte de contaminació de sòls derivat de la seva aplicació, l'empresa vol potenciar l'ús d'adobs orgànics d'origen vegetal, enfront de l'ús d'adobs químics nitrogenats.
- Per altra banda continuen treballant en els nous projectes de plantació d'acord al s nostres criteris de selecció d'espècies (baixos requeriments hídrics, alta resistència a plaques i malalties i baixos requeriments de poda).

Durant l'any 2008 s'han pogut aplicar aquests criteris de selecció en un 80% dels nous projectes de plantació realitzats per l'empresa.

- Amb la intenció de aconseguir una millora continua, coneixent i aplicant les millors tècniques disponibles, Jardinet és soci del Gremi de Jardineria de Catalunya, de l'Associació de Professionals dels Espais Verds de Catalunya (APEVC) i subscriptor de les Normes Tecnològiques de Jardineria i Paisatgisme, editades pel Col·legi Oficial d'Enginyers Tècnics Agrícoles i Perits Agrícoles de Catalunya.

En definitiva Jardinet, amb el seu comportament empresarial i especialment amb la implicació i l'actuació diària dels seus treballadors, vol potenciar adquisició de bones pràctiques ambientals entre les empreses del sector, la població general i en especial entre els escolars.



RESUM DE LES PRINCIPALS ACCIONS DE SENSIBILITZACIÓ AMBIENTAL REALITZADES A L'ANY 2008

DATA

Participació en la Festa de l'Arbre de Polinyà, organitzada per l'Ajuntament de Polinyà

MARÇ 2008

- Col·laboració en les tasques de monitoratges durant la plantació d'arbres amb grups d'escolars del municipi

Participació en la Festa de l'Arbre de Ripollet, organitzada per l'Ajuntament de Ripollet

MARÇ 2008

- Col·laboració en les tasques de monitoratges durant la plantació d'arbres i arbusts autòctons amb grups d'escolars del municipi

Participació en la Fira dels Horts, organitzada per la AVV Can Clos de Ripollet

MARÇ 2008

- Subministrament de planter d'hort i col·laboració amb l'Agrupació en les activitats de plantació i jocs amb els nens

Patrocini tallers educatius a la Festa de les 3R, a Ripollet

OCTUBRE 2008

Activitats d'educació mediambiental a Polinyà

FEBRER-MARÇ-
MAIG 2008

- El mercat verd (P5 del CEIP Roser Capdevila)

Activitats d'educació mediambiental a Polinyà

FEBRER-MARÇ-
MAIG 2008

- Reciclatge de paper i oli (6è del CEIP Pere Calders)

Activitats d'educació mediambiental a Polinyà

FEBRER-MARÇ-
MAIG 2008

- Visita a la deixaderia (5è del CEIP Pere Calders i 3r, 4t i 5è del CEIP Roser Capdevila)

Activitats d'educació mediambiental a Polinyà

FEBRER-MARÇ-
MAIG 2008

- Gimcana als parcs (3r, 4t i 5è del CEIP Roser Capdevila)

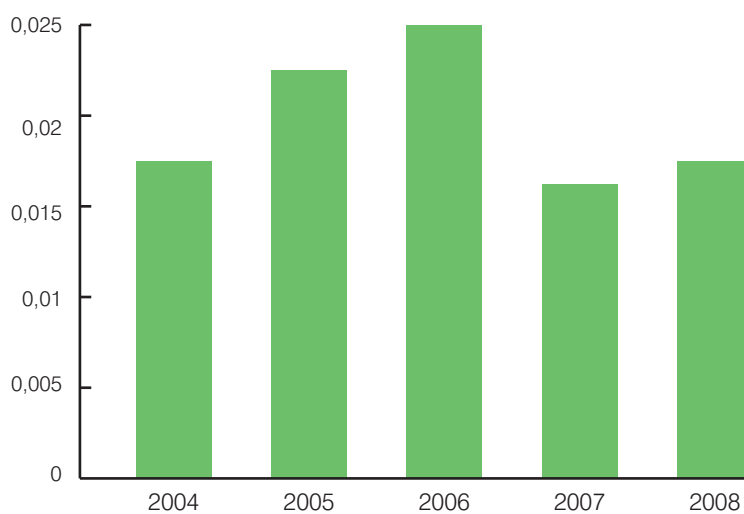
RESULTATS MEDIAMBIENTALS (CONSUMS)

CONSUM DE COMBUSTIBLE DURANT ELS ANYS 2004-2008

21

ANY LITRES CONSUM TOTAL DE COMBUSTIBLE PER FACTURACIÓ ■ LITRES / EURO

2004	0,014
2005	0,018
2006	0,020
2007	0,013
2008	0,014



ANY BENZINA S/PLOM (L)

2004	0,0068
2005	0,0085
2006	0,0096
2007	0,0066
2008	0,0062

CONSUM DE COMBUSTIBLE PER A LA MAQUINÀRIA PER FACTURACIÓ ■ LITRES BENZINA SENSE PLOM / EURO

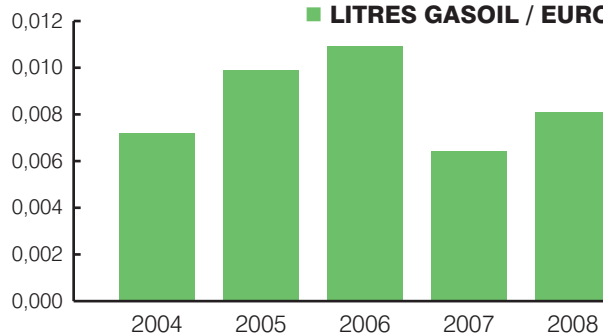


ANY	GASOIL (L)
-----	------------

2004	0,0072
2005	0,0099
2006	0,0109
2007	0,0068
2008	0,0080

**CONSUM DE COMBUSTIBLE PER
A TRANSPORT PER FACTURACIÓ**

■ LITRES GASOIL / EURO



El consum de combustible per facturació per a transport ha augmentat un 17,65% respecte al 2007.

Aquest increment és conseqüència de la compra d'un nou vehicle i de l'adjudicació de noves zones de manteniment més disperses en el territori.

Desde gener del 2008 s'ha controlat el kilometratge dels vehicles amb l'intenció de poder realitzar d'ara en endavant un seguiment del consum de gasoil/km.

En 2008 el consum de gasoil per cada 100Km. ha estat de 13,66litres.



RESULTATS MEDIAMBIENTALS (RESIDUS)

INDICADOR MEDIAMBIENTAL: residus d'envasos de plàstic de fitosanitaris (Kg), ²³
durant els anys 2003-2008

ANY KG

2003 12,00

2004 4,90

2005 3,25

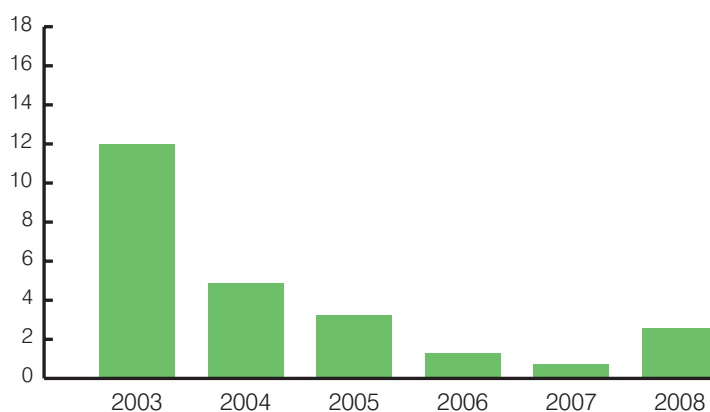
2006 1,30

2007 1,20

2008 3,00

RESIDUS ENVASOS PLÀSTICS FITOSANITARIS

■ KG



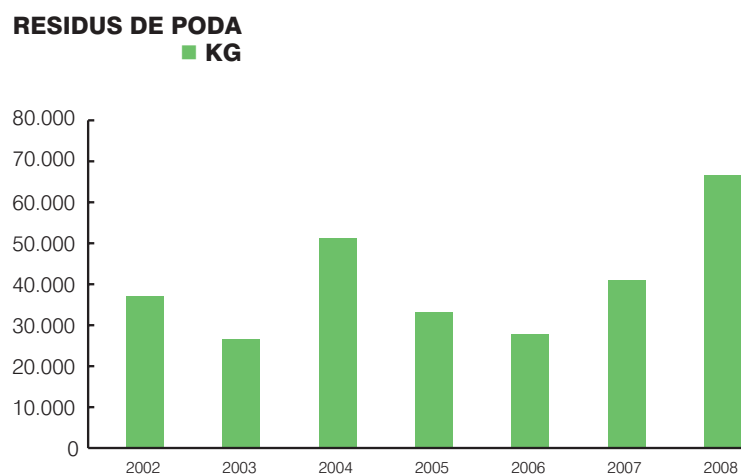
A principis de 2008 es van unificar tots els productes fitosanitaris en un únic espai, per tal de millorar tant el control de l'estoc com les condicions de magatzematge. Aquest fet, ha provocat que ens trobéssim amb un major número d'envasos començats, que s'han consumit en primer lloc, generant d'aquesta manera un major nombre d'envasos buits de forma circumstancial, sense que això hagi significat un major consum de fitosanitaris.

La política de JARDINET per que fa a l'optimització de l'ús de fitosanitaris continua sent:

- Disminuir el nombre de tractaments preventius
- Augmentar els controls visuals per detectar ràpidament qualsevol incidència
- Disminuir l'estoc i diversitat dels productes utilitzats
- Seleccionar el productes autoritzats de menor toxicitat

24 **INDICADOR MEDIAMBIENTAL: generació residus poda (Kg),
durant els anys 2002-2008**

ANY	KG
2002	36.925
2003	26.425
2004	51.100
2005	33.070
2006	27.825
2007	43.440
2008	67.220



ANY	TRITURACIÓ		PLANTA	
	ABOCADOR %	REAPROFITAMENT %	COMPOSTATGE %	
2002		14,22		85,78
2003		39,74		60,26
2004		23,97		76,03
2005				100,00
2006				100,00
2007		56,40		43,60
2008		15,62		84,38

TIPUS DE GESTIÓ

■ PLANTA DE COMPOSTATGE
■ REAPROFITAMENT
■ ABOCADOR



25

El total de residus de poda generats l'any 2008 ha augmentat un 55% respecte a l'any anterior degut bàsicament a una importat ampliació de les zones verdes a mantenir.

La major part d'aquesta brossa es va eliminar en planta de compostatge (84,38%), la resta (15,62%) es va triturar i reaprofitar com a "mulch".



26 OBJECTIUS I PROGRAMA MEDIAMBIENTAL 2008-2010

Per complir amb el compromís de millora contínua en l'actuació mediambiental conforme a la Política Mediambiental i en funció dels aspectes mediambientals identificats com a significatius associats a les seves activitats, JARDINET, S.C.C.L. ha definit els seus Objectius Mediambientals per a període 2009-2010.

● OBJECTIU 01/09 APLICAR ALTERNATIVES A L'ÚS DE GESPA TRADICIONAL EN PROJECTES D'ENJARDINAMENT.

- **FITA 1: aplicar alternatives a l'ús de gespa tradicional, inicialment, en un 50% dels projectes d'enjardinament**

● OBJECTIU 02/09 REDUCCIÓ DEL CONSUM D'AIGUA DE REG

- **FITA 1: mantenir el número total de zones de reg automatitzat respecte al número total de zones de reg per sobre del 85%, a Ripollet**
- **FITA 2: optimitzar els sistemes de reg automatitzat per tal de reduir un 10% el consum d'aigua a les zones verdes de Ripollet**

● OBJECTIU 03/09 MILLORAR EL COMPORTAMENT MEDIAMBIENTAL DELS TREBALLADORS ENVERS LA GESTIÓ DE L'AIGUA

- **Fita 1: aconseguir que tots el treballadors, en especial, els que tenen dificultats amb la llengua, asoleixin un grau bàsic de sensibilització ambiental.**

INTERLOCUTOR

Amb objecte de mantenir la nostra responsabilitat envers la protecció del medi ambient, JARDINET, S.C.C.L. nomena a Àngels Blaquez Caballero (ablanquez@jardinetssccl.es), com a Responsable mediambiental de l'empresa (RMA), qui assumeix a la vegada la funció d'interlocutora de l'empresa davant els diferents agents externs interessats en la nostra activitat. Així mateix, com a Presidenta de la Cooperativa es compromet a fer pública la present Declaració i difondre-la entre d'altres a l'Ajuntament, Generalitat i totes aquelles parts que ho sol·licitin.

DATA DE PRESENTACIÓ DE LA PRÒXIMA AUDITORIA

La Declaració Mediambiental es realitzarà anualment. Per tant la pròxima Declaració es realitzarà al març de l'any 2010.

REALITZAT

Àngels Blázquez Caballero
Responsable mediambiental

APROVAT 27

Àngels Blázquez Caballero
Presidenta del Consell Rector

Verificat el sistema i validada la Declaració Mediambiental per:



Teresa Soley Zapata
DET NORSKE VERITAS ESPAÑA
Garrotxa 10-12 (Edifici Oceà)
08820 El Prat de Llobregat, Barcelona
ES-V-0005

JARDINET SCCL. DECLARACIÓ MEDIAMBIENTAL
Ripollet a 23 de març de 2009



Afores, 58, local 1-2 - 08291 Ripollet (Barcelona)

Tel. 93 580 00 29 - Fax 93 692 98 08

A/e: info@jardinetssccl.es

EMPRESA CONSULTORA



La implantació d'aquest sistema d'ecogestió i ecoauditoria EMAS (Reglament 761/2001.CEE), ha estat realitzat:

Amb el suport de:



Generalitat de Catalunya
**Departament de Medi Ambient
i Habitatge**