

DECLARACIÓN MEDIOAMBIENTAL

Siemens S.A., Fábrica de Cornellá

AÑO 2004

**Datos medioambientales 2003
Ejercicio económico - OCT 02/SET 03**

EMAS II s/ Reglamento CE-761/2001

2º Ciclo - 3ª Declaración

EMAS

**Certificado de AENOR
Nº de Registro**

**VDM-99/008
E-CAT-000018**

ÍNDICE DE CONTENIDO

1	Siemens S.A., Fábrica de Cornellá	0
1.1	Antecedentes y presentación	0
1.2	Datos de facturación de la Compañía en España	0
1.3	Comité de Medio Ambiente	0
1.4	Actividades desarrolladas	0
1.4.1	Fabricación de motores y generadores	0
1.4.2	Fabricación de convertidores	0
1.4.3	Fabricación de circuitos de vía	0
1.5	Bienes producidos y/o distribuidos	0
2	Política medioambiental	0
3	Sistema de Gestión Medioambiental	0
4	Aspectos medioambientales	0
4.1	Aspectos medioambientales significativos	0
4.2	Cuantificación de aspectos medioambientales	0
4.2.1	Materias primas y auxiliares	0
4.2.2	Consumo de recursos naturales	0
4.2.3	Vertidos líquidos	0
4.2.4	Residuos	0
4.2.5	Emisiones atmosféricas	0
4.2.6	Ruido	0
4.3	Inversiones, gastos e ingresos en materia medioambiental	0
5	Objetivos medioambientales y programa de gestión medioambiental	0
5.1	Programa de gestión medioambiental – 2004	0
5.2	Cumplimiento del programa de gestión medioambiental – 2003	0

SIEMENS DECLARACIÓN MEDIOAMBIENTAL 2004

Fábrica Cornellá

Datos medioambientales 2003

Ejercicio económico - OCT 02/SET 03

1 Siemens S.A., Fábrica de Cornellá

1.1 Antecedentes y presentación

Siemens S.A., Fábrica de Cornellá forma parte de Siemens S.A., que pertenece al grupo Siemens, A.G. La fábrica de Siemens en Cornellá, fundada en 1910 está situada en la comarca del "Baix Llobregat", a unos 10 km. de Barcelona, es pionera en España en la industria eléctrica y suministradora mundial de convertidores, electrónica de potencia y motores eléctricos para metros, tranvías, locomotoras y trenes de alta velocidad.



Siemens S.A., Fábrica de Cornellá mantiene desde el año 1994 las certificaciones de calidad según la Norma UNE-EN ISO 9001:1994 y 9002:1994; y desde Abril del año 1999 la certificación del sistema de gestión medioambiental según la Norma UNE-EN ISO 14001:1996 con el nº **CGM-99/039** así como la validación medioambiental, desde Julio del mismo año, según EMAS con el nº de certificado de AENOR VDM-99/008 y nº de registro **E-CAT-000018**.

1.2 Datos de facturación de la Compañía en España

El grupo Siemens en España lo componen las siguientes empresas: Siemens S.A., TECOSA, IS-2 Ingeniería de Sistemas y Servicios, S.A., Siemens Building Technologies (Grupo), Siemens VDO Automotive, S.A., Siemens Dematic, S.A., Nertus Mantenimiento Ferroviario, S.A., y Osram, S.A., con una plantilla de **5310** colaboradores.

Fábrica Cornellá	55,8 millones €
Siemens S.A.	1.450 millones €
Grupo Siemens	2.108 millones €

Fuente: Ejercicio económico 02/03 y publicado en Internet Siemens España. Valores redondeados

- 0 -

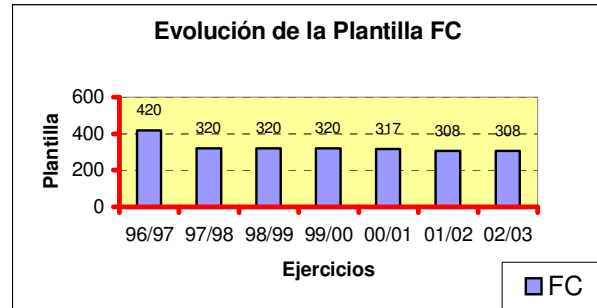
Esta declaración medioambiental es de carácter público y se mantiene a disposición de quien lo solicite, también en nuestra página web: <http://www.siemens.es/medioambiente>

Marzo 2004



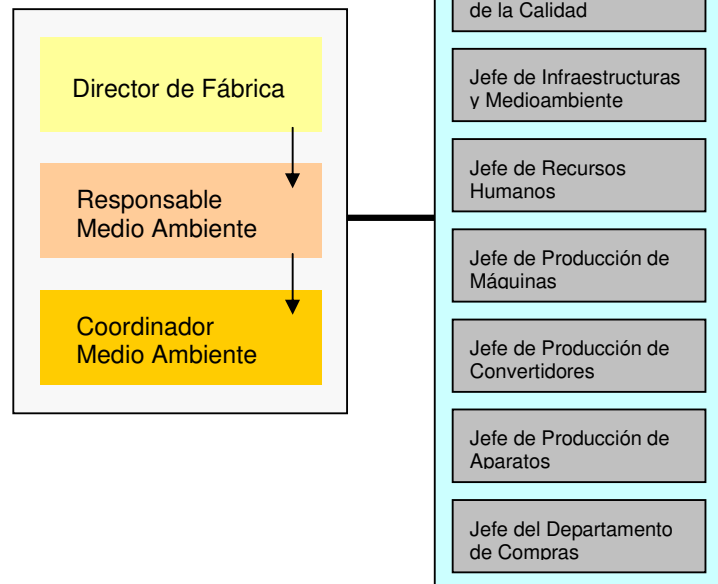
*Evolución de la plantilla de Siemens S.A.,
Fábrica Cornellá*

Como puede apreciarse en el gráfico adjunto, la plantilla de Siemens S.A., Fábrica de Cornellá se mantiene estabilizada en los últimos 5 años, con valores cercanos a los 320 trabajadores.



1.3 Comité de Medio Ambiente

Siemens S.A., Fábrica de Cornellá presenta el siguiente organigrama del Comité de Medio Ambiente, a partir del cual se definen las funciones y responsabilidades de cada puesto, con relación al Medio Ambiente en la fábrica.

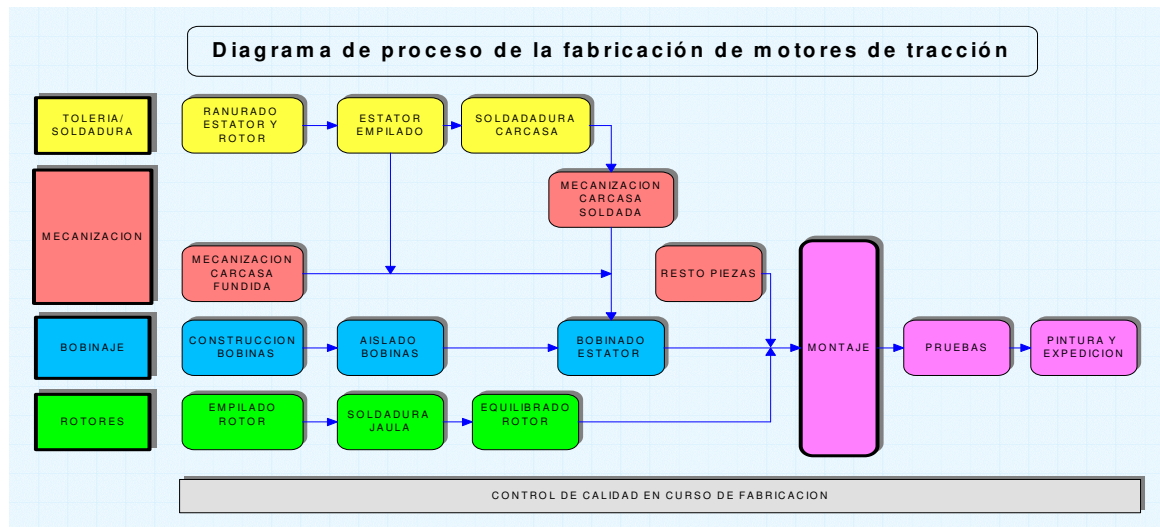
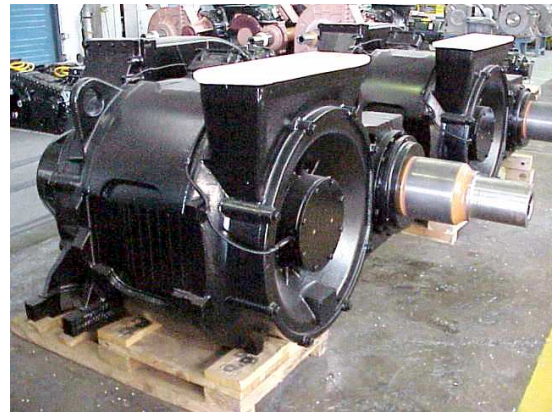


1.4 Actividades desarrolladas

1.4.1 Fabricación de motores y generadores

La fabricación de motores consta básicamente de 3 etapas:

- **Tolería y mecanizado:** Mediante operaciones de corte y mecanizado se obtienen los rotores, estatores y ejes. Como residuos se generan chapa férrica, virutas de hierro y aguas de cabina de pintura.
- **Bobinado e impregnación:** Las bobinas de cobre se ensamblan en los estatores y se realiza un tratamiento con resina para aislarlos completamente. Se generan residuos inertes y no especiales que se gestionan mediante gestor autorizado.
- **Montaje y pruebas de motores:** Consiste en el ensamblaje de las diferentes partes que forman el motor así como de las pruebas finales de funcionamiento.

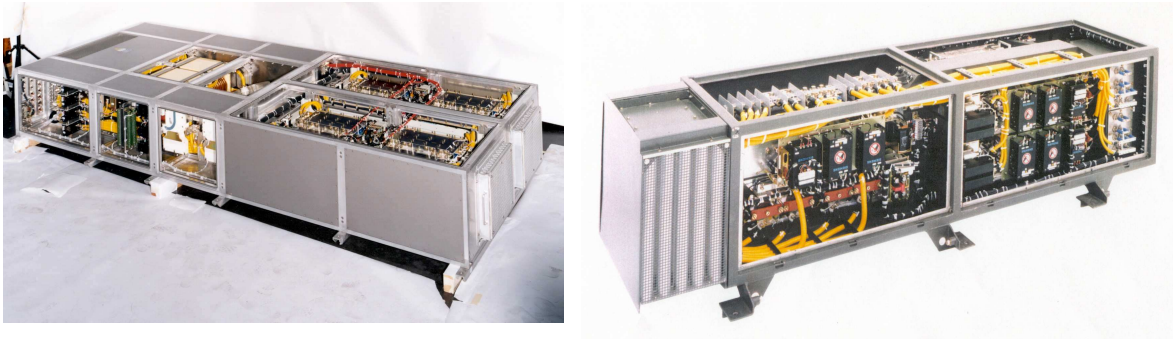


1.4.2 *Fabricación de convertidores*

En la Fábrica de Cornellá la unidad de convertidores para el transporte ferroviario, tiene como principal objeto la fabricación de parte del equipo eléctrico y electrónico, necesario para la alimentación y regulación de la velocidad de los motores de tracción de trenes o locomotoras.

Después de la preparación de las materias primas se realiza un cortado de cables y un prensado de terminales donde se generan restos de cables y residuos procedentes del desembalaje.

Los cuerpos de módulos, los cables y varios componentes suministrados por proveedores externos se ensamblan en los distintos módulos de montaje.



1.4.3 *Fabricación de circuitos de vía*

En Siemens S.A., Fábrica de Cornellá el proceso de fabricación consiste básicamente en el ensamblaje de los diferentes componentes.

Los principales residuos que se generan son prácticamente todos de embalaje: Papel, cartón y plástico; y algunos restos de materias primas como trozos de cable, estaño o cobre.

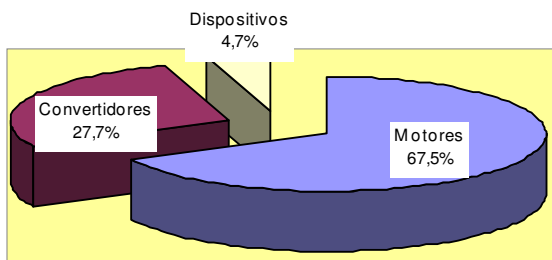


1.5 Bienes producidos y/o distribuidos

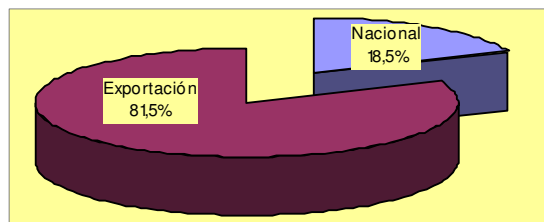
DESCRIPCIÓN	UNIDADES
Motores de tracción de corriente alterna y continua, potencia >75kw. Circuitos de señalización ferroviaria. Aparatos eléctricos de señalización y seguridad.	1.535
- Fuente de alimentación.	632
- Tarjetas electrónicas.	7.408
- Bastidores.	73
Convertidores estáticos, onduladores, potencia >7,5 kv.	107
Módulos	166

Fuente: Ejercicio económico 02/03

Productos fabricados 02/03



Distribución de la facturación 02/03



Aunque no de forma fija, la fabricación de productos así como la distribución en el mercado se adapta aproximadamente a los anteriores gráficos.

2 Política medioambiental

Siemens S.A., Fábrica de Cornellá productora de material ferroviario (motores de tracción, aparatos y convertidores), ha implantado un sistema de gestión medioambiental en todo el centro, según la norma internacional UNE-EN ISO 14001 y el reglamento Europeo EMAS, que cumple con los principios que configura la política de Sostenibilidad de Siemens en España y que va más allá del estricto cumplimiento de la legislación vigente.

Siemens S.A., Fábrica de Cornellá se propone realizar sus actividades asegurando la correcta actuación medioambiental y desarrollando las actuaciones preventivas oportunas.

En todas las áreas de su actividad Siemens S.A., Fábrica de Cornellá promoverá la implantación de los principios expresados a continuación como parte de su compromiso de protección del medio ambiente:

- ∇ Proporcionar a los colaboradores de nuestra organización la formación y la información necesarias para asegurar la protección del medio ambiente en los puestos de trabajo.
- ∇ Cumplir la legislación vigente así como otros requisitos que la organización suscriba.
- ∇ Desarrollar unas relaciones constructivas y abiertas con la sociedad en lo que concierne a la información de los riesgos de la actividad. Al mismo tiempo tomar las medidas necesarias para reducir éstos.
- ∇ Informar a los clientes de la naturaleza y el uso apropiado de los productos que la empresa les suministra.
- ∇ Promover entre nuestros proveedores la misma actitud y principios que rigen nuestra actitud medioambiental.
- ∇ Medir, evaluar y controlar sistemáticamente el proceso que se sigue en la implantación de los principios medioambientales para asegurar la mejora continua de la protección del medio ambiente.
- ∇ Comunicar abiertamente la naturaleza de la actividad y el progreso que se realiza en la protección del medio ambiente.
- ∇ Tomar las medidas y compromisos necesarios para prevenir y reducir los impactos medioambientales a aquellos niveles que no superen los correspondientes a las actuaciones económicamente viables de las mejores tecnologías disponibles.
- ∇ Realizar una correcta y óptima gestión de los recursos naturales.

Siemens S.A., Fábrica de Cornellá se compromete a examinar y revisar su política medioambiental de forma periódica así como comunicarla a todos los empleados y ponerla a disposición del público en general.

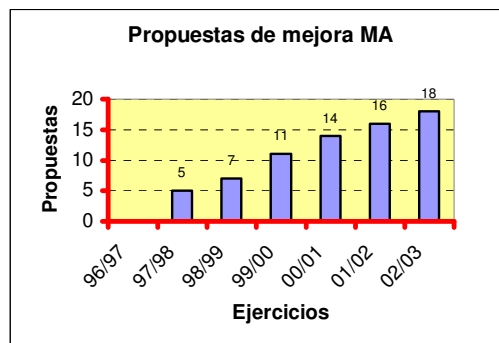
3 Sistema de Gestión Medioambiental

Siemens S.A., Fábrica de Cornellá pretende alcanzar y demostrar una sólida actuación medioambiental.

Para asegurar que su actuación no sólo cumple, sino que continuará cumpliendo los requisitos de la legislación y de su política medioambiental, Siemens S.A., Fábrica de Cornellá ha implantado un sistema de gestión medioambiental según la norma internacional UNE-EN ISO 14001 y que se aplica según los requisitos de la sección 4 de dicha norma.

Dentro del procedimiento de Comunicación, se establece un sistema entre los diversos niveles y funciones de la empresa de manera que puedan llevarse a cabo de forma sistemática todas las actuaciones de comunicación interna relacionadas con los diferentes aspectos medioambientales de la empresa y del sistema de gestión medioambiental.

Como forma de participación directa de todos los trabajadores utilizamos el Buzón de Sugerencias o Propuestas de Mejora donde se presentan aquellas ideas que puedan representar una mejora en alguna de las diferentes partes del sistema de gestión medioambiental



4 Aspectos medioambientales

Al evaluar los aspectos medioambientales tenemos en consideración conceptos como la cantidad, la peligrosidad, la distribución en el tiempo y la probabilidad. Relacionado con los aspectos indirectos se han desarrollado acciones encaminadas a la reducción del material de embalaje empleado. Asimismo, se exige el compromiso de cumplimiento de nuestro comportamiento medioambiental a nuestros principales subcontratistas.

4.1 Aspectos medioambientales significativos

Los aspectos medioambientales significativos ordenados de mayor a menor en significancia son los siguientes:

- Aceite de corte.
- Disolventes no halogenados.
- Aceite hidráulico y de engrase.
- Aguas cabina de pintura.
- Envases vacíos de aceite y taladrina.
- Disolventes halogenados.
- Taladrinas.
- Humos de incendio de materias inflamables.

- Condensadores eléctricos.

La organización de Siemens S.A., Fábrica de Cornellá tiene establecido un procedimiento mediante el cual se identifican y evalúan los aspectos medioambientales de las actividades, productos y servicios de la empresa. Este mismo procedimiento determina y mantiene actualizado un registro de aquellas actividades y secciones cuyos aspectos medioambientales son significativos para el medio ambiente. Con este proceso se contempla la posibilidad de usar tecnologías limpias, siempre que sea viable tecnológica y económicamente.

4.2 Cuantificación de aspectos medioambientales

4.2.1. Materias primas y auxiliares

Con la finalidad de reducir el riesgo medioambiental de sus productos a lo largo de su vida, Siemens S.A., Fábrica de Cornellá da prioridad a la compra de materias primas exentas de sustancias peligrosas.

Adicionalmente, antes de aceptar una materia prima, ésta es evaluada mediante un cuestionario con la finalidad de comparar las posibles opciones de compra.

Consumo de materias primas correspondiente a los años 2003,2002,2001, 2000 y 1999

DESCRIPCIÓN	2003	2001	2000	1999
Pinturas y barniz de metales	6	4	4	5
Gas licuado (m3)	5500	3.500	2.500	4.500
Acero ejes	190	180	70	100
Chapa magnética	1000	750	800	1.100
Cobre aislado	137	117	77	110
Hierro fundido, para carcasas, platos soportes y otras piezas	710	1.400	1.100	1.100
Resina de poliéster y epoxídicas	13	14	10	10
Aceite hidráulico para maquinaria y engrase	5	7	6	3,5
Aceite de corte	5,6	5	2	4
Cobre	75	58	57	60
Disolventes inorgánicos	17	6,48	4	5,2
Agua destilada	148	169	134	165
Gas-oil	0,8	1,6	1,2	0,8

Fuente: Declaración de residuos 1999, 2000, 2001, 2002 y 2003. Valores en Tn.

SIEMENS DECLARACIÓN MEDIOAMBIENTAL 2004

Fábrica Cornellá

Datos medioambientales 2003

Ejercicio económico - OCT 02/SET 03

4.2.2 Consumo de recursos naturales

ENERGÍA	02/03	01/02	00/01	99/00	98/99
Electricidad. kwh	3.514.310	2.893.323	2.989.259	3.295.350	4.200.602
Gas. m ³	216.447	221.969	184.580	224.819	219.903
Agua. m ³	4.523	4.810	6.819	25.440	19.543
Coste de la energía por hora productiva trabajada en €/h	1,52	1,20	1,45	1,35	1,35

Fuente: Estadística energía de 02/03, 01/02, 00/01, 99/00 y 98/99

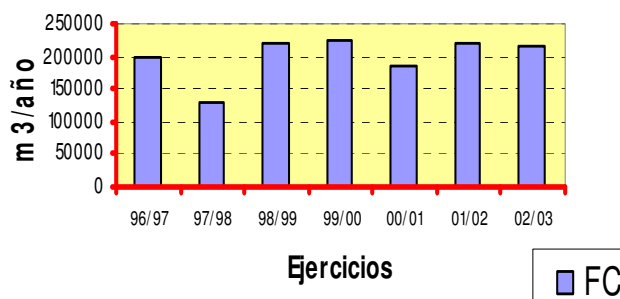
A continuación puede visualizarse una reducción en los consumos energéticos como consecuencia de algunas de las medidas adoptadas:

En la evolución del consumo de gas natural no se observa una significativa disminución a pesar de las medidas de ahorro energético adoptadas. Una gran incidencia en el consumo es sin duda la mayor o menor bonanza climatológica.

Medidas

- Programadores termoblocs
- Termostatos
- Aislamiento cubiertas

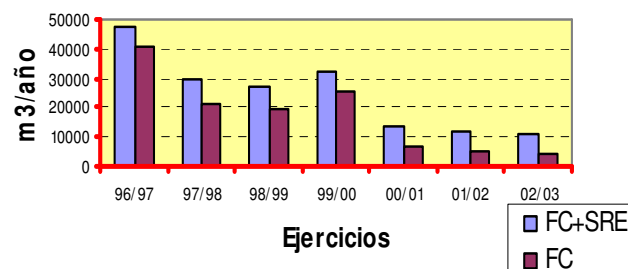
Evolución del consumo de Gas Natural



Nuestro consumo de agua se ha racionalizado considerablemente. Para ello hemos tenido en cuenta aspectos tan importantes como:

- Mantenimiento de las instalaciones de calefacción y a.c.s.
- Utilización de circuitos cerrados para refrigeración
- Control de la presión en la red

Evolución del consumo de agua



- 0 -

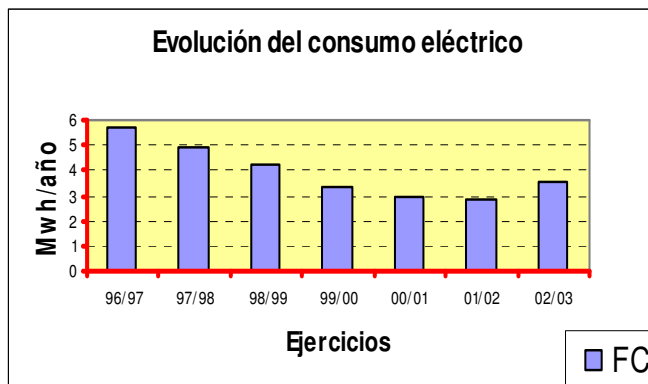
Esta declaración medioambiental es de carácter público y se mantiene a disposición de quien lo solicite, también en nuestra página web: <http://www.siemens.es/medioambiente>

Marzo 2004

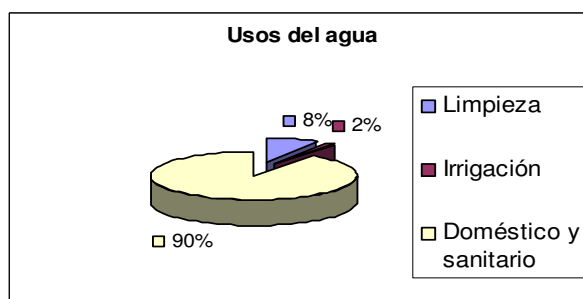


El descenso del consumo eléctrico ha sido debido principalmente a:

- Automatización y modernización de los compresores
- Instalación de programadores
- Instalación de detectores de presencia o células crepusculares en el encendido automático



4.2.3 Vertidos líquidos



Fuente: Última Declaración de DUCA del 15.12.2003 exp:0500730006

La analítica de las aguas residuales vertidas se realiza de forma periódica obteniéndose los siguientes valores medios:

PARÁMETROS	VALOR MEDIO	LÍMITES
pH	7,6	5,0 – 11,0
MES-Materias en suspensión (mg/l)	188,1	750,0
SOL-Sales solubles ($\mu\text{S}/\text{cm}^3$)	2.769,7	9.000,0
Fósforo total (P) (mg/l)	11,3	50,0
DQO-Muestra decantada (mg O ₂ /l)	494,7	1.500,0
DQO-Muestra homogénea (mg O ₂ /l)	668,1	1.500,0
Cloruros (Cl) (ppm)	763,6	2.500,0
Materias Inhibidoras (MI) (Equitox/m ³)	18,6	50,0

- 0 -

Esta declaración medioambiental es de carácter público y se mantiene a disposición de quien lo solicite, también en nuestra página web: <http://www.siemens.es/medioambiente>

SIEMENS DECLARACIÓN MEDIOAMBIENTAL 2004

Fábrica Cornellá

Datos medioambientales 2003

Ejercicio económico - OCT 02/SET 03

Aceites y grasas (mg/l)	30,7	250,0
Detergentes (LAS) (mg/l)	5,4	10,0
Conductividad ($\mu\text{S}/\text{cm}^3$)	2.089,8	6.000,0
Hierro (Fe) (mg/l)	0,8	20,0

*Fuente: Análisis realizados por un laboratorio homologado
Límites según referencia legal Tabla del Anexo I del Reglamento Metropolitano de Vertido de Aguas Residuales (BOP nº 59, Anexo I, 9/3/2000)*

4.2.4 Residuos

Durante el año 2003, se produjeron en la fábrica de Cornellá residuos, según la relación adjunta.

RESIDUOS	2003	2002	2001	2000	1999
Virutas metálicas procedentes de la mecanización de piezas y chatarra	214,48	93.51	127.8	232	431
Chapa magnética y cobre	79,01	55.63	35	37,5	-
Restos de cobre	-	13.5	6,3	7,5	-
Madera recogida selectivamente	75,71	38.85	41,94	53,1	68
Restos de pintura sobrantes del pintado de piezas	16,98	-	9,16	8,6	16,9
Restos de disolventes halogenados de pintado y limpieza de piezas	2,2	1.16	6,48	4,8	1,6
Restos de disolventes no halogenados de pintado y limpieza de piezas	-	12.38	0,66	1,6	1
Restos de aceites sucios procedentes del cambio	8,04	2.84	4,2	7,2	7,3
Bidones metálicos vacíos que contenían diversos productos	162 uds.	-	54 uds.	179 uds.	75 uds.
Papel y cartón recogidos de forma selectiva	24,44	26.75	30,58	27,7	29
Restos de equipos electrónicos	-	-	1,46	0,7	4,7
Obj. cortantes y punzantes procedentes de un dispensario médico (agujas,...)	30 l.	30 l.	30 l.	60 l.	2 l.
Residuos generales, incluyendo residuos orgánicos procedentes de la cocina	88,95	94.43	115,06	168	323,3
Aguas procedentes de cabinas de pintura	19,42	16.30	19,98	13,6	5,6
Tubos fluorescentes y lámparas de vapor de mercurio	0,12	-	0,01	0,04	0,06
Transformadores viejos con PCB's procedentes de centrales de transformación	-	-	-	6,5	8,8
Tapos sucios para limpiar pintura	1.54	0.54	1	1,1	0,6
Mercurio residual	-	-	-	0,02	0,004
Taladrina	3.34	3.8	-	13,4	-
Baterías	-	-	1,38	0,4	-

- 0 -

Esta declaración medioambiental es de carácter público y se mantiene a disposición de quien lo solicite, también en nuestra página web: <http://www.siemens.es/medioambiente>

Marzo 2004



Tóner	--	-	0,24	0,28	-
Vasos y botellas de plástico	2,4	4.08	2,2	-	-
Latas de aluminio	1,9	2.88	1,9	-	-
Aceite clorado	-	-	0,18	-	-
Pilas	-	0.15	0,14	-	0,2
Fangos de depuradora	-	4	-	-	-
Condensadores eléctricos	1,42				
Recipientes con gases a presión, aerosoles	0,39				
Residuos de adhesivos y sellantes	2,72				

Fuente: Declaración de residuos 2003, 2002, 2001, 2000 y 1999

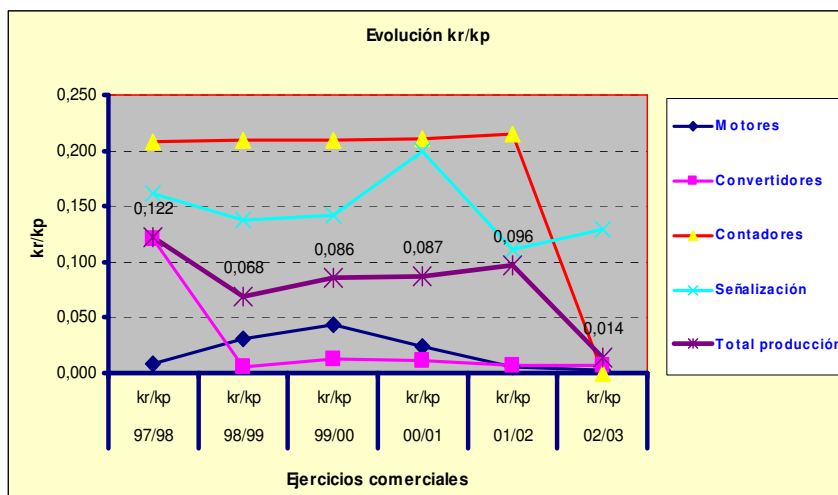
Respecto a la gestión de embalajes y como consecuencia de la entrada en vigor de la Ley 11/97, se presentó el Plan de Prevención de Residuos de Envases en el Departamento de Medio Ambiente de la Generalitat de Catalunya.

Como puede verse en el gráfico siguiente la eliminación de la fabricación de contadores ha reducido la cantidad de residuos de embalajes generados en nuestro centro. En estos momentos no superan los valores obligados a realizar la declaración.

Esta situación ha sido comunicada al "Departament de Recollida Selectiva i Envasos-Junta de Residuos"

En el gráfico adjunto se puede observar la evolución del **kr/kp** en los últimos 6 ejercicios económicos, habiendo pasado de un valor total **kr/kp** de **0,121** en el ejercicio 97/98 a un valor de **0.014** en el ejercicio 02/03.

Ha influido considerablemente la baja de producción de los contadores eléctricos.



Nota: **Kr:** Cantidad total, en peso, de los residuos de envases generados en un año; **Kp:** Cantidad total en peso de productos envasados consumidos en el mismo año.

- 0 -

4.2.5 Emisiones atmosféricas

Las principales emisiones atmosféricas generadas son los gases de combustión de las calderas de a.c.s., generadores de aire caliente para calefacción con gas natural y las generadas por focos de proceso industrial (autoclaves, estufas eléctricas, etc).

Además de los autocontroles, que se llevan a cabo periódicamente, se realizó la última inspección quinquenal, según la Orden del 18/10/76 por parte de ICIT, cuyos resultados medios están reflejados en el Informe 99.0141.6005 y asentados en los libros de registro correspondientes.

Los límites legales admisibles según Decreto 833/1975 son:

CONTAMINANTE EMITIDO	NIVEL MÁXIMO ADMISIBLE
Partículas sólidas	150 mg/Nm ³
NO _x	300 ppm
CO (instalación que usa gasoil)	1.445 ppm
CO (otras instalaciones)	500 ppm
SO ₂	1.700 mg/Nm ³
COV's	Sin límites

A continuación se indica la emisión atmosférica para cada tipo de foco:

FOCO DE COMBUSTIÓN	CO(ppm)	NO _x (ppm)
Generador de aire caliente para calefacción industrial T1	3	11
Generador de aire caliente para calefacción industrial T2	1	21
Generador de aire caliente para calefacción industrial T3	11	15
Generador de aire caliente para calefacción industrial T4	3	27
Generador de aire caliente para calefacción industrial T5	0	36
Generador de aire caliente para calefacción industrial T7	26	20
Generador de aire caliente para calefacción industrial T8	1	24
Generador de aire caliente para calefacción industrial T16	3	21
Generador de aire caliente para calefacción industrial T18	0	22
Generador de aire térmico G3	1	42
Caldera C1	0	45
Caldera C3	38	20

- 0 -

Esta declaración medioambiental es de carácter público y se mantiene a disposición de quien lo solicite, también en nuestra página web: <http://www.siemens.es/medioambiente>

SIEMENS DECLARACIÓN MEDIOAMBIENTAL 2004

Fábrica Cornellá

Datos medioambientales 2003

Ejercicio económico - OCT 02/SET 03

Caldera C4	30	31
Caldera C5	432	26
Caldera C7	4	35
Caldera C10	4	71

FOCO DE PARTÍCULAS SÓLIDAS	Partículas sólidas (mg/Nm ³)
S1 Aspirador/filtro para el corte y mecanizado de piezas de fibra	< 2
H16 Aspirador mural para limpiar piezas	13,5

FOCO DE PROCESO	COV's (mg/Nm ³)
H1 Autoclave grande de impregnación Siemens FIELD	23
H2 Autoclave pequeño impregnación TELSTAR	102
H4 Estufa de secar impregnación + vagoneta (1 chimenea) N°3	16
H5 Estufa de secar impregnación + vagoneta (1 chimenea) N°1	17
H9 Cabina de pintura PEQUEÑA por cortina de agua (1500 L.)	61
H10 Cabina de pintura GRANDE por cortina de agua (5000 L.)	64
H12 Estufa de secado con vagoneta	22
H14 Estufa y carro SAHA (66KW)	26
H17 Máquina de lavar piezas HYDROMATIKUS	323

FOCO CON UTILIZACIÓN DE GAS-OIL	CO (ppm)	SO ₂ (mg/Nm ³)	COV's (mg/Nm ³)
H13 Instalación de lavado y secado de piezas-Estufa HEDINAIR (JORBA)+cabina lavado SYSTEM-CAR+KARCHER	-	12	11

Fuente: Valores medios del Informe de ICICT 99.0141.6005

4.2.6 Ruido

El ruido ambiental producido por la maquinaria en el exterior de las naves y dentro del recinto de la Fábrica de Cornellá, se evalúa y se controla de conformidad a:

- 0 -

Esta declaración medioambiental es de carácter público y se mantiene a disposición de quien lo solicite, también en nuestra página web: <http://www.siemens.es/medioambiente>

Marzo 2004



- **Ruido interno**

Real Decreto 1316/89 sobre protección de los trabajadores frente a los riesgos derivados de la exposición al ruido durante el trabajo.

(Según informe BA-99.0311/GMA/001 de ATISAE del 21.06.1999, el nivel sonoro en el interior del recinto de la fábrica no supera los 85 dBA).

- **Ruido externo**

Ordenanza Municipal de Convivencia Ciudadana de Cornellá sobre la Protección del Ambiente y la Calidad de vida. Anexo I, niveles sonoros máximos diurnos en zona industrial 65 dB(A).

(Según informe BA-000772 de ATISAE del 30.11.2000, el nivel sonoro en la periferia de los talleres y en periodo diurno oscila entre 54 – 65 dBA).

4.3 Inversiones, gastos e ingresos en materia medioambiental

Las inversiones realizadas durante el ejercicio 02/03 han ascendido aprox. a 7.600 €.

Los gastos de gestión medioambiental, incluyendo la eliminación de residuos han ascendido aprox. a 65.600€.

Los ingresos por gestión y recuperación de 6 de nuestros residuos inertes han representado unos ingresos de aprox. 58.000 €.

5 Objetivos medioambientales y programa de gestión medioambiental

5.1 Programa de gestión medioambiental – 2004

El programa de gestión medioambiental forma parte de la mejora continua de la empresa ya que nos permite solucionar deficiencias e introducir mejoras, asignando responsabilidades, plazos y recursos para lograrlo.

Al definir los objetivos tenemos en cuenta los aspectos medioambientales significativos, los requisitos legales, las operaciones tecnológicas, los costes financieros, operacionales, de negocio y la opinión de las partes interesadas.

En esta última definición de objetivos se han tenido presentes también, los resultados del Plan de Minimización de Residuos así como el DAOM realizado (Diagnóstico Ambiental de Oportunidades de Minimización).

DAOM: "Diagnosi ambiental d'oportunitats de minimització", apoyado por el Departament de Medi Ambient de la Generalitat de Catalunya.

- 0 -

Esta declaración medioambiental es de carácter público y se mantiene a disposición de quien lo solicite, también en nuestra página web: <http://www.siemens.es/medioambiente>

OBJETIVO

Disminuir la posibilidad de contaminación por aguas de escorrentía en contenedores exteriores

Disminuir la emisión de contaminantes a la atmósfera procedentes de las operaciones de limpieza en la sección de impregnación.

Reducir en origen la generación de residuos de taladrina. Instalar recuperador por destilación.

Introducir sistemática de mejora continua Mediambiental, EFQM como referencia

Fuente: Programa de gestión medioambiental y controles de seguimiento 2004. (Periodo Enero-Diciembre 2004)

5.2 Cumplimiento del programa de gestión medioambiental – 2003

OBJETIVO	PLAZO
Disminuir la posibilidad de contaminación por aguas de escorrentía en contenedores exteriores.	APLAZADO
Disminuir la cantidad de aceite residual procedente de las taladrinas	REALIZADO
Disminuir la cantidad de aguas de cabina de pintura	REALIZADO
Reducir el consumo del disolvente Webetec como materia prima. Instalar recuperador por destilación.	REALIZADO
Eliminar dos emisiones de COV'S por filtro electrostático	REALIZADO
Homogenización de gestores de residuos	REALIZADO

Fuente: Programa de gestión medioambiental y controles de seguimiento 2003. (Periodo Enero-Diciembre 2003)

Director de Siemens S.A., Fábrica de Cornellá:

Sr. Francisco Comajuán Plo

Para cualquier aclaración o consulta puede dirigirse a:

Sr. Mariano Mendoza. Responsable de Medioambiente **E-mail: mariano.mendoza@siemens.com**

Sr. Antonio Méndez. Coordinador de Medioambiente **E-mail: antonio.mendez@siemens.com**

La próxima declaración se validará durante el año 2005.

DECLARACIÓN MEDIOAMBIENTAL VALIDADA POR

AENOR Asociación Española de
Normalización y Certificación

DE ACUERDO AL REGLAMENTO Nº 761/2001
CON FECHA:

Nº VERIFICADOR NACIONAL **E-V 0001**

Firma y sello:

D. Ramón NAZ PAJARES
Director General de AENOR

- 0 -