



# DECLARACIÓ MEDIAMBIENTAL



2004



## INTRODUCCIÓ

El Càmping El Solsonès, de Solsona, vol manifestar el seu compromís envers el medi ambient, ja que és un dels càmpings pioners a Europa en la implantació voluntària d'un sistema de gestió ambiental.

Per aquest motiu, l'any 1998 ens vàrem adherir a la prova pilot d'implantació del Sistema de Gestió Mediambiental EMAS, promogut per la Direcció General de Qualitat Ambiental del Departament de Medi Ambient de la Generalitat de Catalunya i la Federació Catalana de Càmpings. Després d'un llarg procés d'auditoria i implantació, el 12 de desembre del 2001 vàrem obtenir el certificat **EMAS (núm. registre E-CAT-000108)**.

Amb l'adopció d'un *SGMA*, el que pretenem és continuar reduint al màxim l'impacte que la nostra activitat ocasiona sobre el medi i assolir el concepte desitjable, i cada cop més necessari, de *turisme sostenible*, cosa que implica un compromís ferm de millora contínua tant en el servei als nostres clients, com de màxim respecte a l'entorn.

**Joan Guixé i Serrallonga**  
Director

**David Guixé i Coromines**  
Responsable Medi Ambient



## PRESENTACIÓ DE L'EMPRESA

<i>NOM DEL CENTRE:</i>	<i>CÀMPING EL SOLSONÈS</i>
<i>CATEGORIA:</i>	<i>1ª</i>
<i>DOMICILI DEL CENTRE:</i>	LV-4241, km 2 25280 SOLSONA
<i>RESPONSABLE DE MEDIAMBIENT:</i>	<i>DAVID GUIXÉ I COROMINES</i>
<i>TELÈFON / FAX</i> <i>E-MAIL</i> <i>INTERNET</i>	973482861 / 973481300 info@campingsolsones.com www.campingsolsones.com



## POLÍTICA AMBIENTAL

El Càmping El Solsonès realitza la següent declaració de política mediambiental, que és aplicable a totes les operacions i instal·lacions realitzades al nostre càmping, i que recull la descripció dels objectius, prioritats i principis generals de la nostra empresa envers el medi ambient.

Prenem el compromís de desenvolupar la nostra activitat amb el màxim respecte i protecció al medi millorant de forma continuada, sempre que estigui al nostre abast, les tècniques, pràctiques i actuacions mediambientals.

Reconeixem les nostres responsabilitats envers el medi i ens marquem els següents objectius:

- Complir la normativa mediambiental existent i superar les exigències legislatives mediambientals, sempre que sigui possible.
- Promoure la minimització i valorització dels residus generats al càmping per tal d'assolir una gestió òptima i el més correcta possible.
- Prendre les mesures oportunes per disminuir el consum d'aigua i energia.
- Involucrar tots els agents implicats en les tasques relacionades amb la millora del respecte al medi ambient:
  - Informació i conscienciació dels treballadors sobre les bones pràctiques ambientals.
  - Informació als clients sobre la situació ambiental del càmping i consell de les bones pràctiques a realitzar.
  - Informació als proveïdors del compromís ambiental adquirit i de les exigències que els comporta.



- Gestionar la comunicació amb els clients (tant la personal com la impersonal) com a instrument d'educació i promoció del respecte al medi ambient.
- Revisar anualment el pla d'emergència implantat i informar-ne als treballadors.
- Elaborar un calendari d'actuacions mediambientals.
- Elaborar anualment una declaració mediambiental pública de les actuacions i progressos mediambientals assolits.



## SISTEMA DE GESTIÓ MEDIAMBIENTAL

Per assolir i mantenir els objectius i criteris assumits a la política ambiental del nostre càmping s'ha concretat un mètode sistemàtic i documentat de procediments operatius i sistemes de control que defineixen el sistema de gestió mediambiental del conjunt del càmping.

Aquest sistema s'adapta en base al Reglament (C.E.E.) 761/2001 del Consell de 19 de març de 2001, per tal de garantir la màxima protecció del mediambient d'ara endavant mitjançant les mesures organitzatives i els procediments adequats.

Entre els aspectes concrets que contempla el sistema destaquen:

- L'avaluació, control i prevenció de les repercussions mediambientals de l'activitat.
- L'elecció, la gestió i l'estalvi d'energia.
- L'elecció, la gestió i l'estalvi de matèries primeres.
- La correcta gestió i l'estalvi d'aigua.
- La minimització dels residus i la correcta gestió del rebuig.
- El control i la minimització de les emissions a l'atmosfera.
- El control i la reducció del soroll dins i fora del recinte.
- La revisió o elaboració de nous procediments.
- Les pràctiques mediambientals dels serveis contractats i dels subministradors.
- Els procediments d'actuació immediata en cas d'incidències mediambientals.
- La informació i formació del personal sobre temes mediambientals.
- La informació externa sobre els temes relacionats amb el medi ambient.

## ACTIVITATS I INSTAL·LACIONS DEL CENTRE

Les activitats desenvolupades al centre són:

- Atenció al campista
- Recollida de residus
- Tasques de manteniment
- Neteja
- Jardineria
- Activitats d'educació ambiental
- Hosteleria
- Activitats lúdicoesportives

D'altra banda, les instal·lacions del càmping són:

- Recepció
- Bar restaurant
- Bugaderia pública
- Àrea de recollida de residus
- Àrea d'unitats d'acampada
- Zona de sanitaris
- Zona de neteja de vehicles i rulots
- Emmagatzematge de gas-oil
- Sales de calderes
- Zona de residus especials / taller magatzem
- Bungalows
- Supermercat
- Zones esportives i d'esbarjo
- Pipi-Can
- Sala de jocs
- Tallers d'activitats per a nens
- Piscina i sala de màquines
- Sala polivalent



## PLÀNOL DE SITUACIÓ

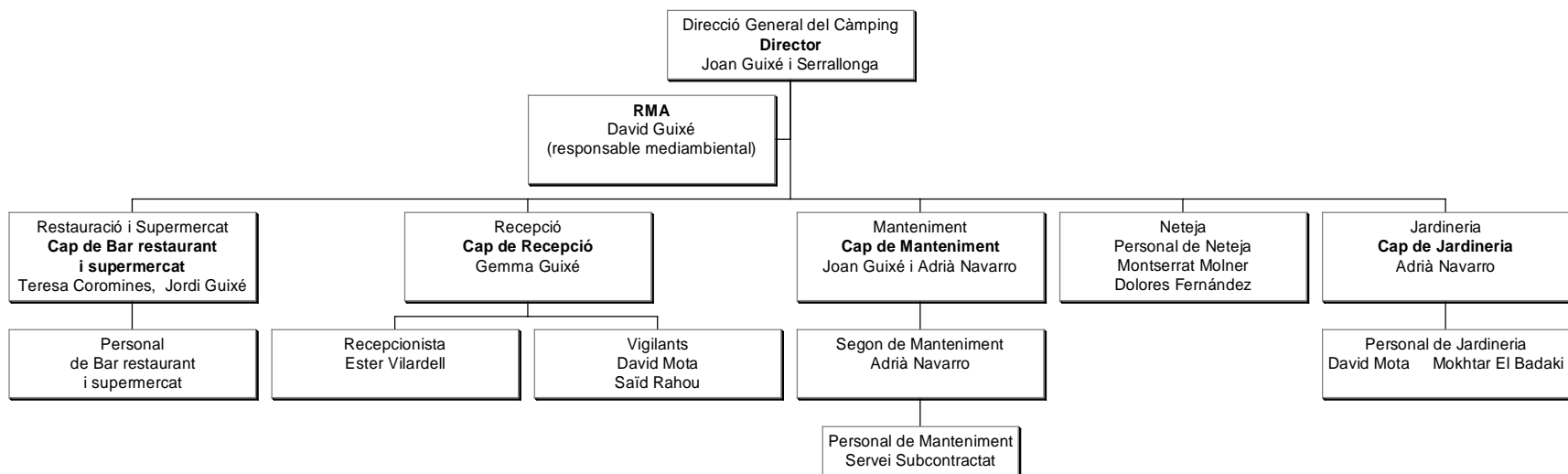
- |                |                                      |  |
|----------------|--------------------------------------|--|
| 1 Recepció     | 8 Parc infantil                      | 15 Parcel·les caravanes                  |
| 2 Supermercat  | 9 Tennis-frontó                      | 16 Bungalows                             |
| 3 Bar          | 10 Bici-cross                        | 17 Zona tendes                           |
| 4 Restaurant   | 11 Futbol                            | 18 Pàrquing caravanes                    |
| 5 Sala tallers | 12 Parcs i jardins                   | 19 Recollida selectiva<br>d'escombraries |
| 6 Piscina      | 13 Sanitaris                         |  |
| 7 Mini-golf    | 14 Àrea vacacional i d'autocaravanes |  |





## ORGANIGRAMA

EL SEGÜENT ORGANIGRAMA IDENTIFICA ELS EMPLEATS I LA SEVA ÀREA D'ACTUACIÓ





## PROGRAMA MEDIAMBIENTAL

### 1. OBJECTIUS D'OBLIGAT COMPLIMENT

#### 1.1.- ACTUACIONS REVISIÓ PLA D'EMERGÈNCIA

- 1.1.1.- Control i revisió dels sistemes de prevenció i extinció d'incendis (extintors, quadres i mànegues d'aigua, mangueres, etc.).  
Dates de revisió: última setmana d'abril i primera de juliol.
- 1.1.2.- Revisió i manteniment portes d'emergència.  
Dates de revisió: última setmana d'abril i primera de juliol.
- 1.1.3.- Actualització del pla d'emergència i repartició a tots els treballadors.  
Data programada: última setmana d'abril. Data assoliment: 25/10
- 1.1.4.- Revisió i actualització dels cartells i plànols informatius de tot el càmping.  
Data programada: última setmana d'abril.

#### 1.2.- ACTUACIONS ACTIVITAT PREVENTIVA

- 1.2.1.- Revisió i centralització de l'activitat preventiva.  
Data programada: febrer Data assoliment: gener-octubre.
- 1.2.2.- Inspecció seguretat activitat preventiva.  
Data programada: 29/01 Data assoliment: 18/02
- 1.2.3.- Formació treballadors.  
Data programada: de febrer a novembre (responsable Riscos).
- 1.2.4.- Informació treballadors empreses subcontractades.  
Data programada: Octubre
- 1.2.5.- Lliurament modificació protocols mèdics dels treballadors.  
Data assoliments: Octubre
- 1.2.6.- Curs de prevenció de riscos laborals.  
Data assoliments: de Febrer a Novembre.



### **1.3.- ACTUACIONS LLICÈNCIA AMBIENTAL D'ACTIVITATS**

- 1.3.1.- Preparació i elaboració de la llicència ambiental amb la Federació d'Hosteleria de Lleida.  
Data programada: 2007.

### **1.4.- ACTUACIONS PLA D'AUTOCONTROL DE LEGIONEL.LOSIS**

- 1.4.1.- Redacció del Pla (empresa LAICONA).  
Data programada: 2004. Data assoliment: 22/08/04
- 1.4.2.- Obtenció del certificat de legionel.losis.  
Data programada: 2004. Data assoliment: 28/08
- 1.4.3.- Realització Protocol Inspeccions/Revisions  
Data programada: juliol Data assoliment: 09/07 i 19/10

### **1.5.- ACTUACIONS CÀNON DE L'AIGUA-DUCA**

- 1.5.1.- Estudi cànon de l'aigua en base al Decret 103/2000.

Data programada: 15/05 Data assoliment: 15/07

## **2. OBJECTIUS DE MILLORA CONTINUA (Taula objectius)**

### **2.1. ASPECTES DIRECTES**

#### **2.1.1. INPUTS:**

##### **2.1.1.1.- ACTUACIONS D'ESTALVI D'AIGUA**

- 2.1.1.1.1- Declaració de la DUCA.
- 2.1.1.1.2- Control consum d'aigua de les aixetes.
- 2.1.1.1.3.- Actualitzar i reduir el cànon de l'aigua.
- 2.1.1.1.4.- Aconseguir un estalvi del 5% respecte la mitjana dels últims 5 anys.
- Fita 2.1.1.1.4.1. Sensibilitzar als clients i especialment als propietaris dels mòduls per mitjà de cartells i cartes individualitzades.
- Fita 2.1.1.1.4.2. Canviar pulsadors de les aixetes per altres de baix cabal.

Fita 2.1.1.1.4.3. Posar pulsadors a totes les aixetes de fonts del càmping.

Fita 2.1.1.1.4.4. Estudi aprofitament aigües pluvials del rentacotxes i dels serveis.

### **2.1.1.2.- ACTUACIONS D'ESTALVI ENERGÈTIC**

2.1.1.2.1.- Control Energia Europea (Estudi amb la companyia Elèctrica del Cardener).

2.1.1.2.2.- Inventari de fonts lumíniques i bombetes a tot el càmping.

2.1.1.2.3.- Separar el consum elèctric del Bar-Restaurant del total del càmping.

2.1.1.2.4.- Aconseguir un estalvi respecte la mitjana dels últims 5 anys del 5 %.

Fita 2.1.1.2.4.1. Sensibilització als clients.

Fita 2.1.1.2.4.2. Canviar bombetes per altres millors de baix consum.

Fita 2.1.1.2.4.3. Informar als clients sobre la utilització d'aparells de baix consum.

2.1.1.2.5.- Estalvi gas propà i gasoil en un 5% respecte la mitjana dels últims 5 anys.

Fita 2.1.1.2.5.1. Estudiar la millora del rendiment de les calderes.

Fita 2.1.1.2.5.2. Increment de l'ús de les plaques solars.

Fita 2.1.1.2.5.3. Canviar capçaleres dels fogons de la cuina per reduir consum.

### **2.1.1.3.- ACTUACIONS GESTIÓ PROVEÏDORS I PRODUCTES:**

2.1.1.3.1.- Fer estudi de Productes ecològics, amb denominació d'origen i locals pel restaurant i la botiga.

2.1.1.3.2.- Fer estudi del material i productes més ecològics d'utilització en el manteniment general del càmping.

### **2.1.2. OUTPUTS:**

#### **2.1.2.1.- ACTUACIONS GESTIÓ DE RESIDUS**

2.1.2.1.1.- Millorar el punt de compostage.

2.1.2.1.2.- Actualització i senyalització dels mapes de recollida selectiva.



- 2.1.2.1.3.- Estudi dels residus generats per les diferents activitats del càmping.
- 2.1.2.1.4.- Millorar el sistema de recollida i registre dels residus especials.
- 2.1.2.1.5.- Aconseguir un increment del 5% en volum de paper i envasos respecte l'any anterior :
  - Fita 2.1.2.1.5.1. Sensibilització als clients.
  - Fita 2.1.2.1.5.2. Increment dels punts de recollida selectiva i nombre de contenidors.
  - Fita 2.1.2.1.5.3. Realització contenidors plàstic, vidre i paper amb caps de cartró i fustes per als campistes com a activitat de monitoratge intern.

### **2.1.2.2.- ACTUACIONS GESTIÓ EMISSIONS I AIGÜES RESIDUALS**

- 2.1.2.2.1.- Actualitzar els aparells de CFC.
- 2.1.2.2.2.- Estudi emissió gasos de combustió.
- 2.1.2.2.3.- Protocol anàlisis aigües residuals i de neteja i manteniment del clavegueram.

## **2.2. ASPECTES INDIRECTES**

### **2.2.1.- ACTUACIONS EDUCACIÓ MEDIAMBIENTAL I MEDI NATURAL**

- 2.2.1.2.- Incrementa l'activitat sobre l'educació i conscienciació mediambiental.
- 2.2.1.3.- Informació del Medi Natural dels voltants del càmping i de la comarca.
- 2.2.1.4.- Fer noves activitats vers la conservació de la biodiversitat (caixes niu, menjadores, jardins amb plantes autòctones, etc).

### **2.2.2.- ACTUACIONS GESTIÓ MEDIAMBIENTAL GENERAL DE L'EMPRESA**

- 2.2.2.1.- Distintiu de Garantia Qualitat.
- 2.2.2.2.- Celebració del dia Mundial dels Ocells i del Mediambient.
- 2.2.2.3.- Presentació a Premis de Prestigi, Fires i Convencions.



OBJECTIUS / ACTUACIONS / FITES		RESPONSABLE	2004												DATA ASSOLIMENT DE L'OBJECTIU	OBSERVACIONS	OBJECTIUS PASSATS AL 2005
OBJECTIUS D'OBLIGAT COMPLIMENT																	
OBJECTIUS	ACTUACIONS		G e	Fe	M	A b	M	Ju	Jl	A g	St	O c	N v	D e			
PLA EMERGÈNCIA	Revisió dels extintors i boques d'incendis	CR/RMA													17/11	Extin-Llama, S.L.	
PLA EMERGÈNCIA	Revisió i manteniment portes d'emergència	CM													15/06	Manteniment	
PLA EMERGÈNCIA	Actualització manual d'emergència	CR													11/05		
PLA EMERGÈNCIA	Actualització cartells informatius del càmping	RMA/CR													11/05		
PLA EMERGÈNCIA	Lliurament protocols mèdics	CR													22/10	Mutua Intercomarcal	
PLA EMERGÈNCIA	Curs de prevenció de riscos	R (Ester)													15/10		
ACTIVITAT PREVENTIVA	Inspecció, centralització i millora de l'activitat preventiva	R (Ester i Gemma)													Anualment		
ACTIVITAT PREVENTIVA	Inspecció seguretat activitat preventiva	R (Ester i Gemma)													13/10	Mutua Intercomarcal	



ACTIVITAT PREVENTIVA	Inspecció seguretat activitat perventiva	R (Ester i Gemma)																	13/10	Mutua Intercomarcal		
ACTIVITAT PREVENTIVA	Calendari Riscos Laborals	R																		Tot l'any		
ACTIVITAT PREVENTIVA	Formació treballadors riscos laborals	CR																		15 / 11	Curs responsable Riscos	
ACTIVITAT PREVENTIVA	Informació empreses subcontractades	CR																		---		Prorrogada al 2005
LLICÈNCIA AMBIENTAL	Llicència ambiental d'activitats (Federació de Lleida)	RM																		10/10	Acabada la primera fase	Prorrogada al 2007
PLA LEGIONEL. LOSI	Redacció d'un pla de control de legionel.losi	RM																		22 / 08		
PLA LEGIONEL. LOSI	Protocol inspeccions/revisions	CR																		9/07 i 09/09		
PLA LEGIONEL. LOSI	Procés d'obtenció del certificat de legionel.losis	RM i R																		---	Pendants d'obtenir-lo	Febrer 2005
ESTALVI D'AIGUA	Declaració de la DUCA (Ambiaudit, S.L.)	RM i R																		15/07	Esperem la resolució.	

**OBJECTIUS DE MILLORA CONTINUA**

ESTALVI D'AIGUA	Mirar el cànon de l'Aigua (Decret 103/2000) - DUCA	RM	■	■	■	■	■							30/12		
ESTALVI D'AIGUA	Control consum d'aigua aixetes i serveis	RM i M					■	■						25 / 06	Falta càlculs	
ESTALVI D'AIGUA	Sensibilització als clients (cartes)	CR										■		01/12		
ESTALVI D'AIGUA	Revisió i manteniment de pulsadors	CM	■	■	■	■	■	■	■	■	■	■	■	Tot l'any		
ESTALVI D'AIGUA	Actualització plànols de reg i del sistema d'aigua del càmping	RM i R									■	■	■	05 / 12		
ESTALVI D'AIGUA	Estudi aprofitament aigües pluvials	RM i CM								■	■	■	■	---		Prorrogada al 2005
ESTALVI ENERGÈTIC	Control Energia Europea (companyia Reig)	CR									■	■	■	31 / 12		
ESTALVI ENERGÈTIC	Inventari de bombetes i fonts lumíniques	CM									■	■	■	---		Prorrogada al 2005
ESTALVI ENERGÈTIC	Canviar bombetes a baix consum	CM	■	■	■	■	■	■	■	■	■	■	■	Tot l'any		
ESTALVI ENERGÈTIC	Informació aparells de baix consum als campistes	CR i RM											■	05/12	Per carta	
ESTALVI ENERGÈTIC	Renovació de les plaques solars dels serveis	CM			■	■	■							07 / 04		
ESTALVI ENERGÈTIC	Separar el consum elèctric del Bar / Restaurant	CR										■	■	---		Prorrogada al 2005





ESTALVI ENERGÈTIC	Millora rendiment de les calderes	CM													---		Prorrogada al 2005
ESTALVI ENERGÈTIC	Canviar fogons cuina	CB													---		Prorrogada al 2006
GESTIÓ DE RESIDUS	Millorar el punt de compostatge de matèria orgànica	RM, CM													---	Cal una resituació i millora.	2006
GESTIÓ DE RESIDUS	Actualització i senyalització dels mapes de recollida selectiva	RM													11 / 05		
GESTIÓ DE RESIDUS	Estudi residus generats al càmping	RM i CR													---		Prorrogada al 2005
GESTIÓ DE RESIDUS	Incrementar punts de recollida i contenidors	RM i CM													---		Prorrogada al 2005
GESTIÓ DE RESIDUS	Realització contenidors com a activitats de monitoratge	RM													---		Prorrogada al 2005
GESTIÓ EMISSIONS I AIGÜES RESIDUALS	Actualització del inventari i substitució dels R11 i R12	RM													Al llarg dels anys		
GESTIÓ EMISSIONS I AIGÜES RESIDUALS	Estudi emissió gasos combustió	CM													---		Prorrogada al 2005
GESTIÓ EMISSIONS I AIGÜES	Protocol anàlisis aigües residuals i manteniment clavegueram	CM													---		2005

RESIDUALS																				
EDUCACIÓ MEDI NATURAL	Increment activitats conscienciació mediambiental	RM i CR																Tot l'any		
MEDI NATURAL	Informació medi natural entorn del càmping i comarca	RM i CR																Tot l'any	Material a recepció	
MEDI NATURAL	Fer caixes niu i menjadores	RM																15/08	Activitats nens	
GESTIÓ MEDIAMBIEN TAL GENERAL	Distintiu de Garantia de Qualitat Ambiental	RM i R																---	Prorrogat	2005
GESTIÓ MEDIAMBIEN TAL GENERAL	Celebració del Dia mundial dels Ocells i del Mediambient	RM																05/06 i 12/10	Articles opinió	
GESTIÓ MEDIAMBIEN TAL GENERAL	Presentació Premi Medio Ambiente a nivell Estatal i Europeu	RM																20 / 02	Resolució : No seleccionats	
GESTIÓ MEDIAMBIEN TAL GENERAL	Presentació Gestió Mediambiental al saló del Caravaning																	02 al 10 / 10		
GESTIÓ MEDIAMBIEN TAL GENERAL	Fer un estudi dels nous productes ecològics i amb denominació d'origen per al supermercat nou	RS																Tot l'any	Viabilitat econòmica	



## EVALUACIÓ DELS ASPECTES MEDIAMBIENTALS SIGNIFICATIUS RELACIONATS AMB LES ACTIVITATS DEL CÀMPING I MESURES CORRECTORES APLICADES

### 1.- ASPECTES DIRECTES

#### 1.1.- INPUTS:

##### 1.1.1. GESTIÓ ENERGÈTICA

El consum excessiu de les diferents fonts d'energia utilitzades dins del càmping suposa una despesa innecessària de la matèria primera que la genera i una gestió defectuosa que no encaixa amb els objectius de la nostra política ambiental. És per això que el nostre SGMA (Sistema de Gestió Mediambiental) permet identificar els aspectes mediambientals associats al consum energètic i les mesures que permeten assolir un millor estalvi.

El quadre adjunt informa resumidament sobre els aspectes mediambientals identificats al càmping, el seu efecte associat i les mesures correctores ja implantades i en curs.

S'utilitzen tres tipus de fonts d'energia:

- Energia elèctrica.
- Gas-oil.
- GLP.
- Energia solar per aprofitament tèrmic.

ASPECTE	EFFECTE	MESURES CORRECTORES
Consum d'energia	Consum de matèries per a l'obtenció d'energia, emissió de gasos a l'atmosfera i generació de residus especials	<ul style="list-style-type: none"> <li>- Il·luminació de baix consum a l'exterior</li> <li>- Control d'encesa amb fotocèl·lula/temporitzador</li> <li>- Sensibilització dels agents implicats</li> </ul>
Vessaments accidentals	Alteració físicoquímica química del medi receptor	<ul style="list-style-type: none"> <li>- Revisions preventives</li> <li>- Bones pràctiques (instruccions tècniques i de treball)</li> </ul>
Consum de gas-oil	Consum de matèries primeres i obtenció de residus en el tractament - refinament del petroli	<ul style="list-style-type: none"> <li>- Caldera d'alt rendiment</li> <li>- Instal·lació de plaques solars tèrmiques</li> <li>- Aïllament dels conductes</li> <li>- Acumulador de calor</li> <li>- Bescanviador de calor</li> <li>- Vàlvula de tres vies</li> <li>- Revisions preventives</li> </ul>
Fuites accidentals	Alteració físicoquímica del medi receptor	<ul style="list-style-type: none"> <li>- Mesures de seguretat</li> <li>- Revisions preventives</li> <li>- Bones pràctiques</li> </ul>

Consum de GLP	Consum de matèries primeres, obtenció de residus i emissió en el tractament - refinament del gas	- Revisions preventives anuals
---------------	--	--------------------------------

Cal tenir en compte que el consum del restaurant i bar està inclòs en el còmput global de consum del càmping, encara que hi ha una part que no s'hauria d'imputar a les unitats d'acampada, pel fet de ser despeses i ingressos externs, sobretot del restaurant. Això es veu clarament en el consum de gas propà, el qual és destinat majoritàriament al restaurant.

## ENERGIA ELÈCTRICA

Totes les línies elèctriques interiors són soterrades per tal de disminuir el seu impacte visual i afavorir la seguretat dels campistes i treballadors.

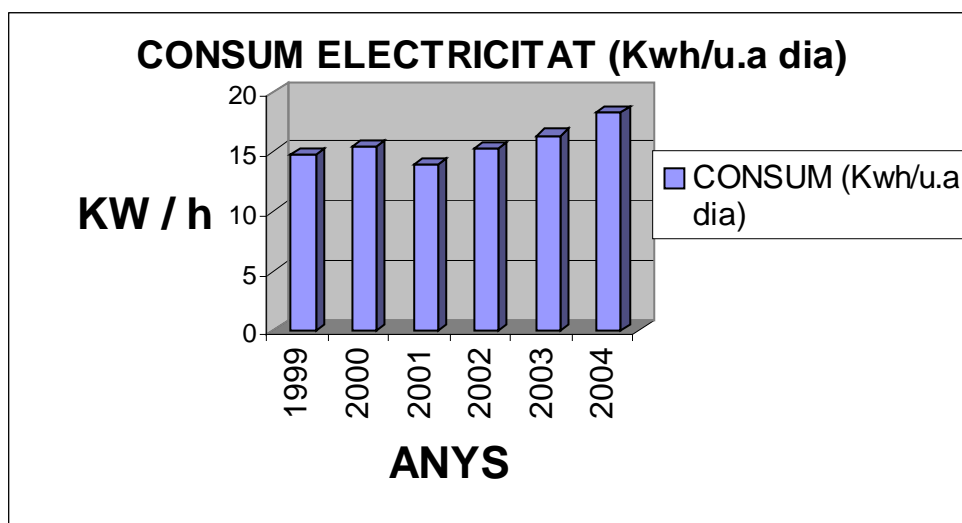
La totalitat de les làmpades i fanals emprats en la il·luminació exterior són de baix consum. S'ha instal·lat un sistema de control per fotocèl·lules/temporitzador per a l'encesa de la il·luminació exterior i dels serveis comuns. La il·luminació interior també s'ha anat bescanviant per bombetes de baix consum o fluorescents i els serveis s'il·luminen amb temporitzadors de 15 minuts de durada. Es va intentar reduir-la a 10 minuts, però es va veure que era insuficient per a la gent que utilitzava les dutxes. Per això finalment vam considerar que 15 min. és el temps mínim adequat.

A continuació es detalla el consum dels últims cinc anys:

ANY	CONSUM (Kw/h)	CONSUM (Kwh/u.a dia)
1999	231.130	14,74
2000	211.580	15,47
2001	214.040	13,96
2002	203.890	15,27
2003	231.000	16,37
2004	252.510	18,34

Mitjana dels últims 5 anys : 218.328 Kw/h

Actualment, es dona un increment en el consum elèctric d'un **23,8 %** de mitjana en els tres últims anys essent el consum més alt mai registrat (veure gràfica següent) i del **13,77 %** respecte la mitjana dels últims 5 anys. Si es mira en relació a les unitats d'acampada, el 2004 dobla el valor del 1999. Aquest resultat, a primer cop d'ull sembla indicar que la gestió no és la correcta i les mesures correctores no funcionen tal i com s'esperaven, però cal tenir present, l'increment anual en unitats de mòduls al càmping, fet que ha incrementat de forma espectacular el consum anual d'electricitat, a part de les condicions meteorològiques que poden determinar una major o menor rigor hivernal i per tant un major consum d'energia durant la temporada d'hivern.



Es contempla en els pròxims anys, la realització d'un estudi sobre el consum energètic a les diferents modalitats d'unitats d'acampada, per tal de valoritzar l'efecte dels mòduls vers la resta i poder aplicar criteris i mesures de control i estalvi en aquest sector.

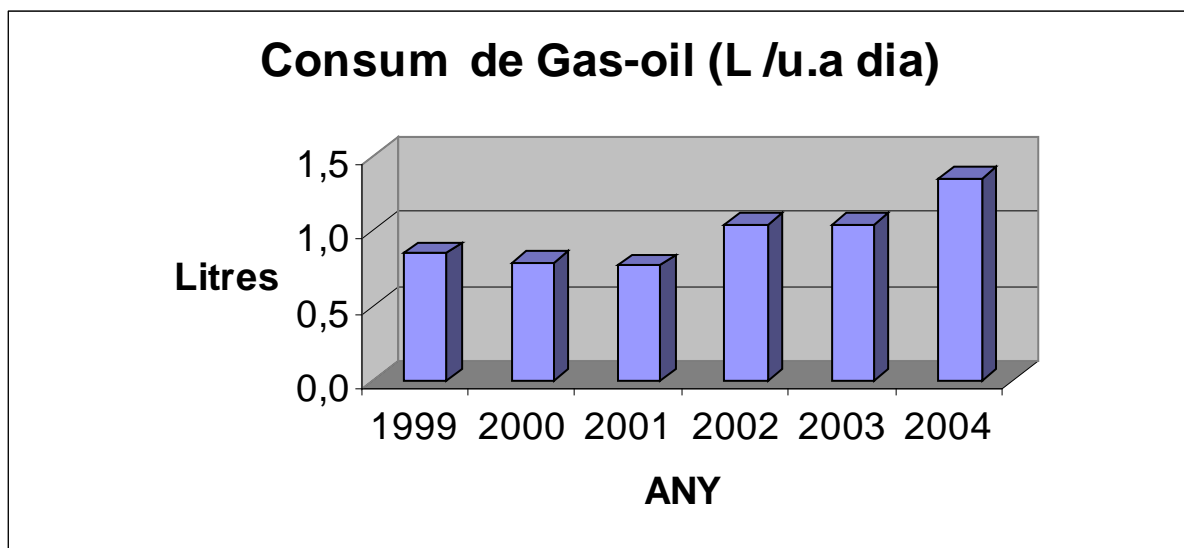
## **GAS-OIL**

La instal·lació d'obtenció de l'aigua calenta sanitària (ACS) compleix els següents requisits mediambientals: Caldera d'alt rendiment, vàlvula de 3 vies, bescanviadors de calor, acumulador, aïllament de les conduccions.

El sistema implantat de suport per a l'obtenció de l'aigua calenta mitjançant l'energia solar tèrmica, ha fet que s'obtingui bons rendiments.

El consum dels últims cinc anys es detalla a continuació:

ANY	CONSUM (Litres)	CONSUM (L /u.a dia)
1999	13.416	0,85
2000	10.821	0,79
2001	11.938	0,77
2002	13.959	1,046
2003	14.745	1,045
2004	18.625	1,353



A partir de l'any 2002 el consum es va incrementar, arribant a un màxim el 2004 amb 18.625 litres, molt superior a la resta d'anys. Aquest major consum es pot explicar en part per la baixa rendibilitat de les plaques solars, les quals han estat remodelades justament l'any en curs per aquesta causa. Aquest fet ha provocat un major consum de gasoil al llarg de l'any.

Tot i això, caldrà analitzar les causes d'aquest increment i estudiar les mesures correctores adequades per invertir la tendència cap a l'estalvi de forma urgent.



## GLP (Propà)

La implantació del control operacional va donar un petit estalvi de GLP respecte la temporada del 1999 d'un **10,4 %**, que es tradueix en una reducció de **4,56 kg/u.a.dia**. L'any 2001 el consum es va disparar força, amb un increment d'un **2,7 %** semblant al 2004 (vegeu taula següent). L'últim any s'ha incrementat molt el consum, essent el màxim dels últims sis anys (vegeu taula següent) amb un increment del **11,8%** respecte la mitjana dels últims 5 anys. Per tant es considera de gran importància fer un seguiment detallat durant el proper any, intentant fer disminuir el consum com una prioritat.

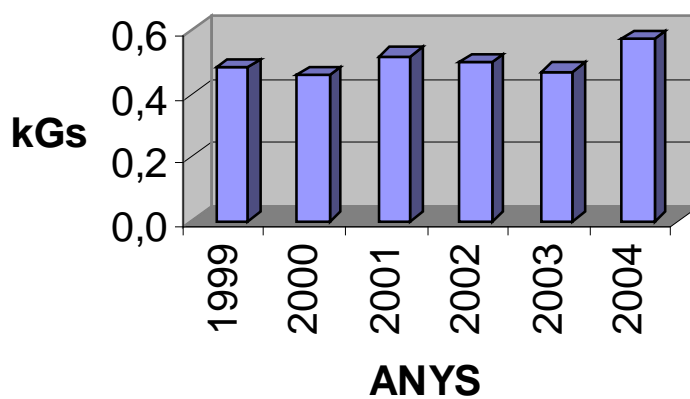
Cal tenir en compte que el gas propà es consumeix majoritàriament pel restaurant i una petita part pels Bungalows. Això vol dir que el consum anual pot variar molt en funció del nivell de feina al restaurant.

De cara a l'any 2005 s'intentarà separar el consum del restaurant dels bungalows. D'aquesta manera es podrà tenir en compte només el consum dels bungalows a l'hora de fer els càlculs de consum i d'estalvi energètic.

El consum dels últims sis anys es detalla a continuació:

<b>ANY</b>	<b>CONSUM (KG)</b>	<b>COMSUM MIG (KG/DIA)</b>	<b>Consum Kg /u.a. Dia</b>
<b>1999</b>	7488	22,863	0,48
<b>2000</b>	6311	18,507	0,46
<b>2001</b>	8069	22,1	0,52
<b>2002</b>	6688	18,3	0,50
<b>2003</b>	6702	18,3	0,47
<b>2004</b>	7947	21,77	0,57

### Consum GAS (Kg /u.a. Dia)



## 1.1.2. AIGUA D'ABASTAMENT

ASPECTE	EFFECTE	MESURES CORRECTORES
Consum d'aigua	Disminució d'un recurs escàs, limitat i necessari	<ul style="list-style-type: none"> <li>- Sistemes d'estalvi*</li> <li>- Sensibilització dels agents implicats*</li> <li>- Sistemes de reg per ploramiques</li> <li>- Control del sistema d'autoregeneració de la piscina</li> <li>- Bones pràctiques</li> <li>- Carxofes i aixetes de baix consum.</li> </ul>

\* mesures correctores en curs

El consum màxim es dona els mesos de juny, juliol, agost i setembre, mesos de major activitat del càmping i amb una major demanda d'aigua de reg. Concretament entre el 60 i el 70 % de l'aigua total consumida es dona en aquest període.

El reg es fa mitjançant tres sistemes:

1. **Ploramiques:** a les zones de jardins amb plantes amb flor i a les zones dels bungalows, tanques vegetals i arbres.
2. **Reg manual:** en el cas dels arbres joves.
3. **Aspersió:** només a la zona d'esbarjo de la piscina i a les parcel·les quan és necessari.

A continuació descriurem les actuacions més rellevants realitzades sobre els aspectes comentats al quadre anterior.

ASPECTE	EFFECTE	MESURES CORRECTORES
Aigua Residual (aigües d'origen domèstic, sanitari, restaurant, bar)	Alteració de la qualitat del medi receptor	<ul style="list-style-type: none"> <li>- Control analític de la qualitat de l'abocament</li> <li>- Bones pràctiques en la gestió de l'aigua i neteja.</li> <li>- Separadors de greixos renta-cotxes.</li> </ul>

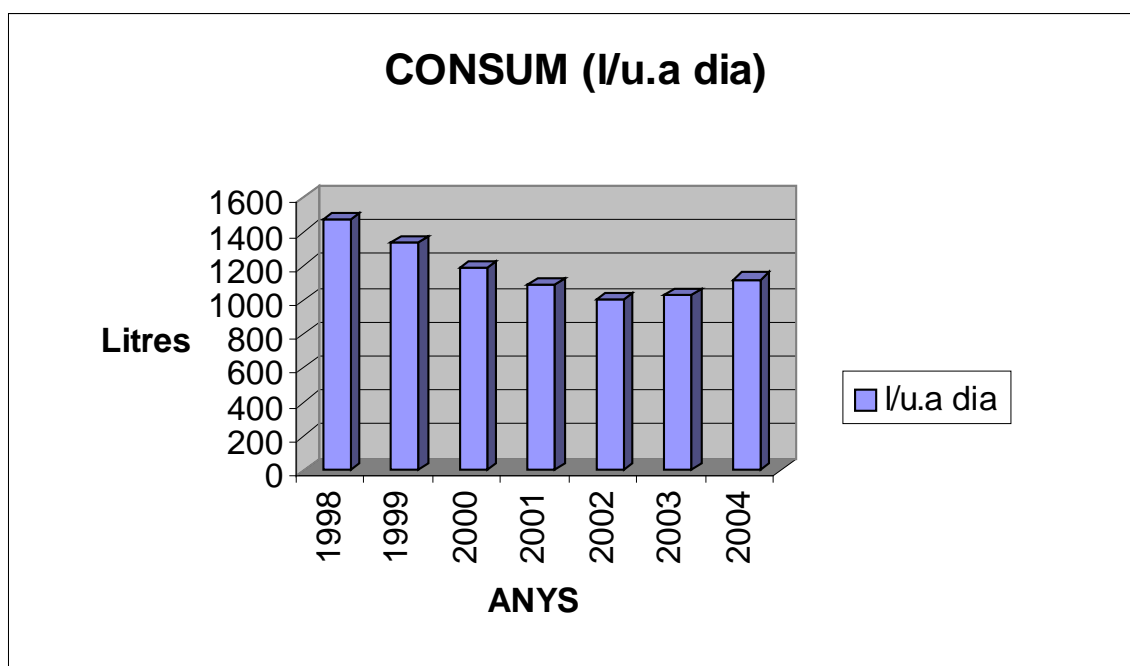
Enguany s'han realitzat les següents actuacions:

- Control del consum de l'aigua de totes les aixetes del càmping. Determinació de les aixetes i filtres a canviar i realització del protocol de control per al 2004.
- Revisió i canvi dels tubs ploràmiques vells o defectuosos de tot el càmping.

A nivell de consum general del càmping, s'ha observat una disminució progressiva del consum anual. L'any 2004 ha augmentat lleugerament amb un consum de 15.448 m<sup>3</sup>, corresponent a 1.123 litres/u.a dia unitats d'acampada. (Vegeu taula i gràfic següents).

Mes	nº Pòlissa	Comptador	Consum (m3)	Consum (l)	l/u.a
1r Trimestre	C1(01420101)	927503	0	0	0
	C2(01420102)	3310	355	355000	321
	R1(01420103)	925079	396	396000	358
	R2(01420104)	910193	0	0	0
	R3(01420105)	15665	0	0	0
	<b>TOTAL</b>			<b>751</b>	<b>751000</b>
2n Trimestre	C1(01420101)	927503	0	0	0
	C2(01420102)	3310	2442	2442000	854
	R1(01420103)	925079	2157	2157000	754
	R2(01420104)	910193	0	0	0
	R3(01420105)	15665	0	0	0
	<b>TOTAL</b>			<b>4599</b>	<b>4599000</b>
3r Trimestre	C1(01420101)	927503	3086	0	0
	C2(01420102)	3310	2307	2307000	287
	R1(01420103)	925079	2309	2309000	287
	R2(01420104)	910193	0	0	0
	R3(01420105)	15665	18	18000	2
	<b>TOTAL</b>			<b>4634</b>	<b>4634000</b>
4t Trimestre	C1(01420101)	4866	586	586000	334,28
	C2(01420102)	3310	904	904000	515,69
	R1(01420103)	925079	834	834000	475,76
	R2(01420104)	910193	18	18000	10,27
	R3(01420105)	15665	18	18000	10,27
	<b>TOTAL</b>			<b>2360</b>	<b>2360000</b>
<b>TOTAL ANY</b>			<b>15448</b>	<b>15448000</b>	<b>1123</b>

Any	Consum (m <sup>3</sup> )	l/u.a dia
1998	20474	<b>1469,25</b>
1999	20991	<b>1334,03</b>
2000	16268	<b>1189,61</b>
2001	16732	<b>1091,52</b>
2002	13349	<b>1000,00</b>
2003	14522	<b>1029,190</b>
2004	15448	<b>1123</b>



Així doncs, s'observa una clara disminució del consum d'aigua en els últims 5 anys, fet que demostra que les mesures aplicades per a l'estalvi han estant funcionant. Això demostra que l'adopció de mesures correctores fa possible la reducció del consum i, per tant, de l'optimització de l'aigua (reg ploràmiques, control de les aixetes i sortidors, regulació del reg general, etc.). Val a dir, però, que tanmateix s'observa un lleugera tendència a l'augment de consum, fet que caldrà controlar durant el 2005. En concret, el consum del 2004 representa un augment del **1,54 %** respecte la mitjana dels últims 5 anys.

Alhora, cal dir que el consum de reg en jardineria depèn en gran part del règim de pluges anuals.

Queda reflexat en els resultats de les inspeccions d'obligatorietat anual, que l'aigua d'abastament i de la piscina presenta tots els paràmetres correctes. Els anàlisis de control de l'aigua de consum al igual que d'abocament els realitza l'empresa Laiccona.

#### Aigua de consum:

PARÀMETRE	RESULTAT	UNITATS	MÀXIM ADMÈS
CLOR RESIDUAL LLIURE	0,6	Mg/l	1
CONDUCTIVITAT	580	$\mu\text{S/cm}$	2500
NITRITS	< 0,03	Mg/l	0,1
AMONI	< 0,04	Mg NH <sub>4</sub> /l	0,5
TERBOLESA	0,5	U.N.F.	6
PH	7,8	Unitats	9,5
NITRATS	4,9	Mg/l	50
COLOR (Colometria)	< 1	Mg/l Pt/Co	15
OLOR (Index de dil.lució)	0	Dil.lucions	3
SABOR (Index de dil.lució)	0	Dil.lucions	3

BACTERIS COLIFORMES	0	Ufc/100 ml	0
ESCHERICHIA COLI	0	Ufc/100 ml	0
AEROBIS A 22°C	0	Ufc/ml	Sense canvis anòmals
ESCHERICHIA COLI	0	Ufc/100 ml	0
OXIDABILITAT KmnO4	0,75	Mg O2 /l	5

25 de març. Laiccona.

**Aigua de la piscina:**

PARÀMETRE	RESULTAT	MÀXIM ADMÈS
PH (potenciometria)	7,5	Entre 7 i 7,8
Clor Res. Lliure (UV-VIS) ppm	0	Entre 0,5 i 2
Clor combinat ppm	0	0,6
Oxidabilitat al Permanganat	2,33	4 ppm
Amoníac ppm	<0,1	0,5
Colifors Fecals	0	Absència
<i>Pseudomonas aeruginosa</i>	0	Absència
<i>Staphylococcus aureus</i>	0	Absència

2 de juliol. Font: Ajuntament de Solsona.

La qualificació ha estat bona, conforme amb les especificacions establertes al Decret 95/2000 de 22/02/2000.



### 1.1.3. GESTIÓ DE PRODUCTES I PROVEÏDORS

ASPECTE	EFFECTE	MESURES CORRECTORES
<p>Àrea comercial amb incidència ambiental</p> <p>Emmagatzematge de productes químics</p>	<p>Impacte nociu sobre el medi, atenent al tipus de proveïdor / productes</p>	<ul style="list-style-type: none"> <li>- Proveïdors que garanteixin una correcta gestió ambiental</li> <li>- Productes amb certificació de qualitat i ecològics</li> <li>- Productes que minimitzin envasos</li> <li>- Selecció de productes més respectuosos envers el medi ambient</li> <li>- Substitució de bosses de plàstic al supermercat</li> <li>- Substitució paper de plata a la cuina/bar.</li> </ul>



S'han substituït les bosses plàstic per bosses de roba i paper al supermercat. S'ha implantat el pla de neteja i s'han adequat els productes dels magatzems amb les normes d'utilització corresponent. Tot es base en el pla de riscos laborals concertat amb la Mútua Intercomarcal i les mesures correctores específiques de la gestió mediambiental del càmping. S'ha parlat amb les empreses subcontractades de manteniment i de les de productes de consum per a millorar en la utilització de productes respectuosos i/o ecològics. aquest procés de millora depèn molt de cada empresa, però s'està intentant catalogar els productes i materials més bons per al càmping, procés que es preveu tenir acabat el 2005.

## 1.2. OUTPUTS:

### 1.2.1. RESIDUS

ASPECTE	EFFECTE	MESURES CORRECTORES
Residus assimilables a urbans (campistes, supermercat, bar, restaurant)	Alteració físicoquímica del medi	- Disposició correcta del rebuig - Recollida selectiva
Residus vegetals (restes de poda i sega)	Augment de les plagues associades	- Valorització interna i externa de les restes vegetals de la poda i de la sega - Valorització externa de l'olis vegetal de cuina
Residus associats al Manteniment (restes de pintura, dissolvents, fluorescents, etc.)	Males olors	- Bona infraestructura i ben dimensionada
	Impacte visual	- Bones pràctiques - Informació / formació al campista i treballador - Minimització de residus i disposició correcta de residus especials - Minimitzar productes de difícil recollida i reutilització o transformació.

A continuació reflectirem les actuacions més rellevants realitzades sobre els aspecte comentats al quadre anterior:

Al nostre càmping ja tenim implantat el sistema de recollida selectiva de residus i valoritzem totes les fraccions que contempla el Consell Comarcal.



Fins i tot es realitza una selecció manual de la totalitat del rebuig (cuina, restaurant i àrea de càmping) per part dels treballadors de jardineria i manteniment. A més a més, durant el 2003-2004 s'estan realitzant les següents actuacions dirigides a la minimització dels residus:

- Substitució de les bosses de plàstic de la botiga per bosses de paper i roba.
- Criteris de selecció de productes amb envàs de vidre i promoció dels envasos familiars. En aquest sentit val a dir que encara falta una recerca més profunda i econòmicament viable.

També es realitza un pla de recollida i valorització de restes de la poda i la sega. Les restes de poda dels arbres i les restes de poda dels arbusts es trituren per fer compostatge, que s'utilitza al mateix càmping. Les restes, que arriben a un nivell aproximat del 70% de les utilitzades, es porten a una empresa de compostatge de Solsona, Apensol S.L, amb un cost econòmic addicional per part del càmping. L'any 2004 es varen portar un total de **30150 kg**.

Els olis vegetals residuals provinents de la cuina, del bar i del restaurant, s'emmagatzemen en bidons de plàstic al magatzem de la cuina i es gestionen per un gestor autoritzat (Olicuit, s.l. i la Fundació Volem Feina).

S'ha realitzat la formació als treballadors en aquest aspecte i se n'ha informat els clients.

Al nostre càmping ja tenim implantat el sistema de recollida selectiva de residus i valoritzem totes les fraccions que contempla el Consell Comarcal. L'empresa responsable de la recollida, transport i destinació via Deixellaria comarcal és la Fundació Volem Feina de Solsona. Alhora, s'ha implantat un sistema de recollida dels residus especials generats pels campistes i un centre d'emmagatzematge de residus.

També es realitza un pla de recollida i valorització de restes de la poda i la sega.

Per assolir i mantenir els objectius i criteris assumits a la política ambiental del nostre càmping, es va concretar una prova pilot promoguda pel Departament de Mediambient, Junta de Residus i AIREs, que tenia com a objectiu la millora de la recollida selectiva i la realització d'accions de sensibilització i educació ambiental l'any 2003.

Amb les mesures adoptades amb aquest Pla, actualment el càmping consta de:

1. Contenidors d'escombraries generals al final de la zona de tendes.
2. Contenidors iglús de vidre, paper i envasos grans al final de la zona de tendes.
3. Contenidors de papers de 120 lts.: un al supermercat i l'altre als serveis de dalt.
4. 2 gàbies per cartró gros al supermercat.
5. 1 contenidor de roba al supermercat.
6. 1 contenidor de llaunes al supermercat.
7. 3 bidons d'oli de cuina: 2 al restaurant bar i 1 al garatge (demanu-ne l'ús als responsables del càmping).
8. 2 caixes de tòners: una a la recepció i un al supermercat.
9. 1 contenidor de residus especials al garatge (cal demanar permís als responsables del càmping per utilitzar-los), per a pintures, ferro, etc.
10. Recollida d'electrodomèstics, mobles i trasts vells, que es reutilitzaran o es portaran a la botiga de Càrites Solsona.

El total dels residus recollits l'any 2004 es mostren a la taula següent:

RESIDUS SELECTIUS 2004	Quantitat ( kg )
VIDRE	2577
PAPER	4177
ENVASOS	820
LLAUNES	60

A més, s'ha realitzar la recollida, tria i entrega de diferents productes utilitzats i residus especials, els quals s'especifiquen a continuació:

- 1.- Neveres velles: 8 unitats portades a la deixalleria pel grup Volem Feina.
- 2.- Roba usada: 1 contenidor de 40 Kg. de capacitat, entregats al grup Volem feina.
- 3.- Piles : 1 contenidor de 25 kg, entregat al grup Volem Feina
- 4.- Tònens impressores: 1 ut a volem feina i la resta portades a reciclar a Difusió Comercial, S.L.
- 5.- Olis vegetals: 1 bidó de 50 litres, via deixallaria Volem Feina
- 6.- Poda d'arbres: 860 arbres podats, uns 30.150 kg, portats a una empresa per a fer compostatge.
- 7.- Bombetes de baix consum.- Sense quantificar per Volem Feina.

<b>RESUM RESIDUS ESPECIALS 2004</b>		
<b>PRODUCTE</b>	<b>QUANT. (U. / Kg)</b>	<b>EMPRESA RECOLLIDA</b>
Neveras	8	Volem Feina
Piles	1 contenidor (25 kg)	Volem Feina
Roba	40 kg	Volem Feina
Fluorescents-llums	Sense quantificar	Volem Feina
Oli de cuina	50 litres	Volem Feina

Tot i els esforços dedicats, tant humans com materials, el volum de residus selectius no han anat augmentant al ritme desitjat, fins i tot s'ha observat una certa disminució progressiva fins els últims anys, on s'ha detectat una certa recuperació (vegeu gràfic següent). Aquest problema podia ser degut a la falta de participació dels campistes, ja que el volum recollit a recepció, bar i restaurant ha estat similar o superior anualment. Realment és difícil fer entendre als clients la importància de la selecció adequada de les escombraries, degut a l'esforç que han de fer alhora de separar-les i anar-les a llençar al contenidor especial corresponent. Es van escriure cartes personalitzades, repartir tríptics i penjar cartells a tot el càmping, però no ha donat els resultats esperats.

Tot i això, l'any 2004 el volum recollit de paper i envasos ha estat netament superior als dos últims anys (veure gràfiques), fet que ratifica l'esforç de

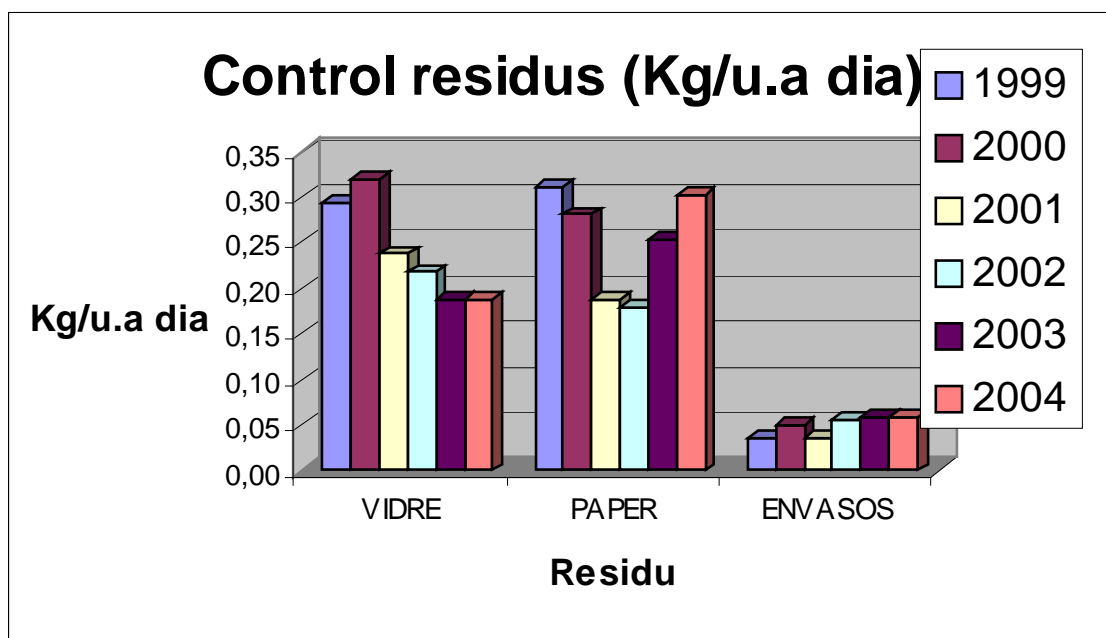
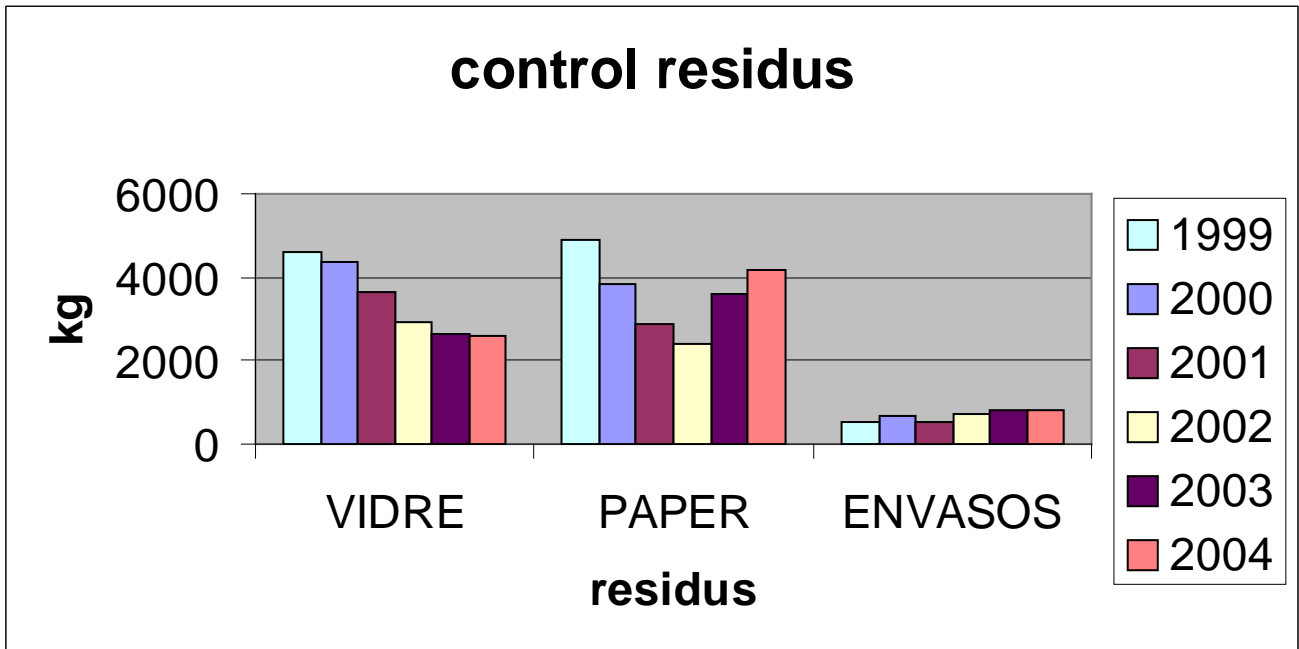
la posada en marxa del nou Pla de Residus l'any 2002. La disminució progressiva del vidre és un fet que es dona globalment, ja que s'estan eliminant tots els productes amb envàs de vidre dels supermercats, augmentant alhora els envasos de plàstic. Per tant és normal el descens observat (18,57 % respecte la mitjana dels últims 5 anys) i no ha de semblar una gestió incorrecta dels residus.

En total, l'any 2004 es varen produir 252.000 kg d'escombraries o rebuig portats a l'abocador comarcal de Clariana de Cardener. Això ha suposat 18,3 kg per unitat d'acampada/dia de mitjana. Per altra banda es varen portar 6.930 kg a l'abocador comarcal per mitjà de la recollida en barca, que sumats fan un total de 139.230 kg de rebuig (10,11 kg/u.a.dia).

Cal alhora comparar-ho amb el volum de rebuig generat any a any per veure si l'augment d'aquest ratifica la disminució del selectiu, però actualment no disposem de prou dades per a poder-ho concloure. Podem avançar tant sols que els residus selectius i de recuperació representen el 13 % respecte el rebuig total (taula següent) i la quantitat amb recollida selectiva (paper, vidre, llaunes i envasos) representa tant sols un 2,6 % dels residus sòlids totals.

RESIDU	Quantitat (kg)	Percentatge (%)
Rebuig	258930	87,2
Selectiva	7634	2,6
Deixalleria	185	0,1
Poda	30150	10,2
TOTAL	296899	100,0

Per això, creiem que augmentar la recollida selectiva per part del client i el control del volum de rebuig mensual, han de ser uns dels objectius prioritaris dels pròxims anys.





## 1.2.2. AIGÜES RESIDUALS

1.- Aigua d'abocament:

Paràmetres	Resultat	Unitats
MES	258	Mg/l
SALS SOLUBLES	978	$\mu\text{S/cm}$
DQO decantada 2h.	265	Mg O <sub>2</sub> /l
NITROGEN KJELDAHL	49,6	Mg N/l
FÒSFOR TOTAL	6,1	Mg P/l
MATÈRIES INHIBIDORES	< 1	Equitox/m <sup>3</sup>

La qualificació ha estat bona, conforme amb les especificacions establertes al Decret 95/2000 de 22/02/2000.

### 1.2.3. EMISSIONS A L'ATMOSFERA

ASPECTE	EFFECTE	MESURES CORRECTORES
Emissió gasos combustió	Increment dels nivells de fons, afectació de la vulnerabilitat del territori, increment de l'efecte hivernacle	<ul style="list-style-type: none"> <li>- Caldera alt rendiment</li> <li>- Control periòdic eficiència combustió</li> </ul>
Emissió gasos combustió i greixos	Increment dels nivells de fons, afectació de la vulnerabilitat del territori, increment de l'efecte hivernacle	<ul style="list-style-type: none"> <li>- Campana extractora amb filtres de retenció</li> <li>- Bon manteniment de les campanes</li> </ul>
Emissió CFC (cluorofluorofosfats)	Degradació de la capa d'ozó	<ul style="list-style-type: none"> <li>- Substitució R-12 per R-22 o R-134 en els aparells antics</li> <li>- Manteniment preventiu</li> <li>- Bones pràctiques del personal subcontractat per al manteniment d'aquests aparells</li> </ul>

Es preveu un manteniment preventiu anual de les calderes amb control de les emissions de combustió, el qual serà avaluat per l'empresa establerta i s'obté un resum anual. Les dades comparatives s'analitzaran a la pròxima declaració ambiental.

Es manté l'elaboració d'un registre dels aparells que contenen CFC. S'ha marcat l'objectiu d'anar substituint progressivament els frigorífics que contenen R12 (un dels freons degradants de la capa d'ozó).

#### 1.2.4. SOROLL

ASPECTE	EFFECTE	MESURES CORRECTORES
<p>Soroll i vibracions associats a la maquinària</p> <p>Soroll associats a manteniment i neteja</p> <p>Soroll associat a les activitats d'animació</p> <p>Soroll associat a l'activitat del campista</p>	<p>Increment del nivell sonor de fons</p>	<ul style="list-style-type: none"> <li>- Finalització de les activitats d'animació abans de les 24:00 h</li> <li>- Bones pràctiques</li> <li>- Exigència del compliment de les normes recollides en el reglament del càmping</li> <li>- Exigència al compliment als veïns i locals colindants.</li> </ul>

Es vetlla pel compliment de les normes del reglament del càmping pel que fa al soroll provocat pels campistes. De moment, cal dir que no s'ha registrat cap queixa a excepció d'alguns dies puntuals a l'estiu. El fet de no tenir cap nucli poblacional al voltant del càmping, fa que no s'hagi detectat cap classe de problema, tal i com queda reflexat a la avaluació ambiental del càmping. Val a dir que tant sols es compta amb una casa veïna, la qual mai ha mostrat cap queixa al respecte, un restaurant i un Centre de Desenvolupament Rural que funciona amb horari diürn i de dilluns a divendres. A més a més el



compliment de totes les normes i mesures correctores aplicades fa que la gestió del càmping no contempli cap problema o incidència de sorolls o vibracions i per tant aquest aspecte no depengui de cap control anual, sinó tant sols d'una avaluació constant.

Cal subratllar, però que la instal·lació de nous aparells d'aire acondicionat al restaurant Can Mascaró, tocant a la valla perimetral del càmping a la zona de tendes, ha provocat durant un cert temps molèsties als clients que es situen més propers. Fet que s'ha solventant el 2004 amb la construcció d'una pantalla protectora per part de l'empresa que gestiona el restaurant.

En cas que es detecti algun altre canvi o incidència al respecte es valorarà i es contemplarà a la declaració ambiental corresponent.



## 2.- ASPECTES INDIRECTES

Es tenen en compte totes les activitats, productes i serveis que poden produir algun impacte mediambiental significatiu de forma indirecta, però plenament lligada a la gestió del càmping i dels seus elements externs relacionats. S'intenta doncs controlar i analitzar tots els aspectes relacionats amb el manteniment, utilització, eliminació i transport de productes i materials per part dels treballadors i sobretot de les empreses externes i proveïdors. S'intenta prioritzar aquells proveïdors que garanteixin una correcta gestió ambiental i aquells productes amb certificació de qualitat, que minimitzin envasos o que senzillament siguin més respectuosos envers el medi ambient.

En aquest sentit s'està inventariant tots els productes utilitzats pels treballadors del càmping i les empreses subcontractades, per a poder avaluar el seu impacte mediambiental i marcar els criteris a seguir per a millorar-los o canviar-los pertinentment. Alhora es realitzarà una guia resum amb el llistat complet de productes utilitzats i utilitzables i les recomanacions d'utilització, compra i eliminació. Aquesta tasca està en curs i es preveu que estigui acabada a mitjans de 2005.

## 2.1. EFECTES SOBRE LA BIODIVERSITAT

ASPECTE	EFECTE	MESURES CORRECTORES
Medi Natural  Conservació de la vegetació del càmping	Alteració dels valors naturals de la zona	<ul style="list-style-type: none"> <li>- No introducció d'espècies al·lòctones</li> <li>- Control de l'estat dels arbres</li> <li>- Control d'insectes mitjançant trampes de feromones</li> <li>- Correcta gestió dels residus vegetals</li> <li>- Bones pràctiques</li> <li>- Selecció de productes fitosanitaris d'impacte ambiental més limitat</li> </ul>
Impacte paisatgístic	Discontinuitat de la visual de la zona	<ul style="list-style-type: none"> <li>- Integració paisatgística.</li> <li>- Edificació no destacable</li> <li>- Vegetació abundant</li> </ul>
Erosió	Pèrdua de sòl per efecte de l'aigua d'escorrentia	<ul style="list-style-type: none"> <li>- Bon disseny de la xarxa pluvial</li> <li>- Reposició de terres</li> </ul>

Per tal de minimitzar l'impacte visual del càmping generat per les diferents instal·lacions i activitats, s'han pres les següents mesures:

- Edificacions integrades, tant paisatgísticament com cultural. En el disseny de les diferents edificacions (bungalows, colors...) s'han tingut en compte les característiques de la zona.

S'ha pres la mesura de limitar els productes fitosanitaris i utilitzar altres estratègies menys agressives com el control d'insectes amb feromones. Aquesta mesura s'ha pres tant per reduir l'impacte negatiu directe sobre el medi com per frenar la generació de residus especials al càmping.



També s'ha treballat en educació ambiental al llarg de les activitats programades de l'any 2004. La recollida selectiva, el consum conscient i sostenible i l'aprenentatge i protecció del medi natural, han estat algunes de les activitats principals.

S'han realitzat rutes de natura, de coneixement de la comarca, dossiers i recerca de noves empreses d'activitats a l'aire lliure amb continguts ambientals. Per anys vinents, s'estan programant actuacions econòmiques destinades a ONG i organismes dedicats a la conservació del medi natural i a l'ajuda als països subdesenvolupats. En aquesta tasca, esperarem la participació dels clients ja que serà obert a la col·laboració de qualsevol persona externa que hi estigui interessada.

## 2.2. OCUPACIÓ

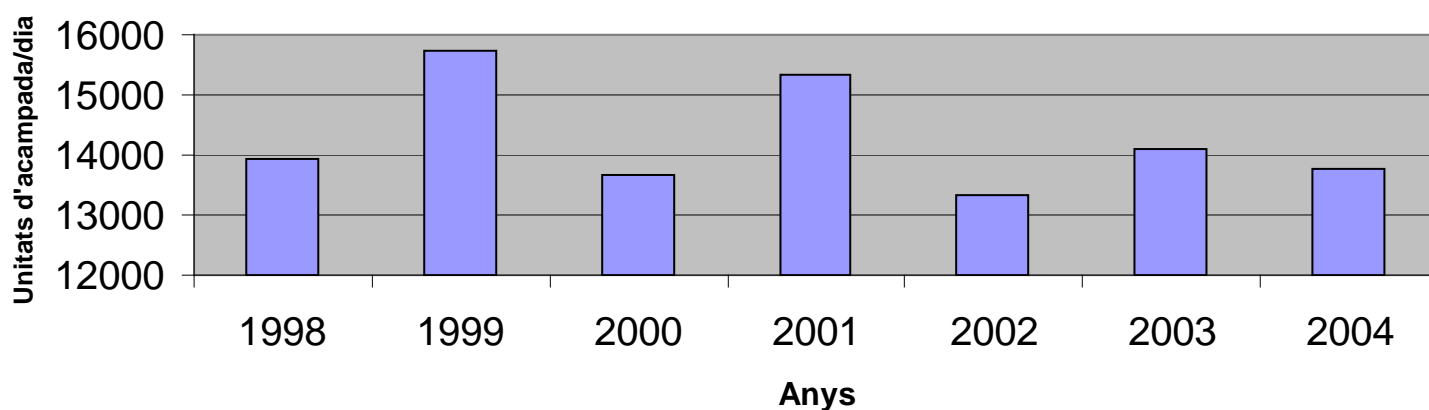
Un aspecte a analitzar i tenir en compte per a poder valorar els diferents aspectes mediambientals que s'han presentat en els apartats precedents, és l'evolució anual de l'ocupació del càmping. Aquest aspecte és important, ja que tot el consum s'ha de ponderar pel nombre d'unitats d'acampada dia, per així poder obtenir una xifra comparativa anual. En aquest sentit cal tenir present que el 1999, quan es va fer l'avaluació ambiental inicial el càmping contava amb 302 unitats d'acampada, s'obtingué l'ocupació més alta registrada al càmping en els últims anys (en unitats d'acampada dia). A partir de l'any 2000 es va anar ampliant progressivament la zona destinada a mòduls, disminuint dràsticament les unitats d'acampada en aquell sector, passant a ser actualment, en el còmput total, 266 unitats. Del 1998 al 2004 s'han eliminat 3 parcel·les per caravana a la part vella i 39 unitats d'acampada a la part nova del càmping, passant de 94 a 55 (33 per a mòduls, 22 de caravanes i 4 per bungalow).

Per això, i si es mira la gràfica següent, es veu una disminució del nombre d'unitats d'acampada dia, ja que es parteix d'una oferta menor, tot i mantenir un grau d'ocupació semblant en aquests últims anys. Aquest aspecte és molt important de tenir-lo present alhora de valorar i donar explicacions a l'augment del consum, sobretot dels dos últims anys, ja que el

nombre d'unitats d'acampada és inferior comparativament i els mòduls tenen un consum energètic molt més elevat que una caravana normal.

La ocupació de l'any 2004 ha estat de 13.761 unitats d'acampada dia (veure gràfica següent).

### OCUPACIÓ CÀMPING







## ESTALVIS ASSOLITS

L'any 2004 ha estat un any amb una clara tendència a l'augment del consum en tots els aspectes mediambientals analitzats. No ha estat possible aconseguir cap dels percentatges d'estalvis establerts als objectius de millora continua. Tant sols s'ha detectat una millora clara amb la recollida de paper, molt superior als dos últims anys, fet que ratifica l'esforç de la posada en marxa del nou Pla de Residus l'any 2002. En concret el paper ha experimentat un augment del 26 % respecte la mitjana dels últims 5 anys i del 17,47 % respecte l'any 2003.

Caldrà doncs mostrar un major esforça en assolir de nou estalvis en el consum general del càmping i en millorar el sistema de gestió adoptat.



## COMPLIMENT DE LES ACTIVITATS PROGRAMADES

S'ha arribat realitzar el 68,3% de les 46 actuacions i objectius principals programats per l'any 2004, en el marc del compliment de millora contínua i d'obligat compliment. Ha estat impossible de realitzar-ne 10 per manca de temps, pressupost i personal adequat, els quals passaran directament al programa de l'any 2005 (veure el punt següent).

Cal dir que, en general, els resultats han estat satisfactoris, sobretot pel que fa a la difusió interna i externa de la gestió mediambiental del càmping, de la millora en el funcionament del de la recollida de Residus i el compliment i integració del Pla de Riscos Laborals a l'empresa.

A nivell de consum, els resultats preliminars d'enguany sembla que han millorat respecte anys anteriors, encara que fa falta millorar tècnicament en matèria energètica i sobretot vers la conscienciació i col·laboració dels campistes, tasca que està resultant molt difícil. Aquest darrer punt és un dels objectius principals de l'empresa i s'intentarà treballar fort en els propers anys. Tot i això, tal i com es mostra en les avaluacions de la gestió energètica dels últims 5 anys (1999-2004), s'ha incrementat positivament l'estalvi en alguns dels paràmetres energètics, cosa que fa palès el funcionament del sistema de gestió.

## OBJECTIUS MEDIAMBIENTALS PER L'ANY SEGÜENT:

- Anàlisi del consum d'aigua dels serveis.
- Millorar el punt de compostatge de matèria orgànica i augmentar-ne la quantitat anual.
- Implantació del distintiu de Qualitat Ambiental de la Generalitat de Catalunya.
- Informació del Pla de riscos laborals a les empreses subcontractades.
- Estudi aprofitament aigües pluvials.
- Inventari de bombetes de baix consum.
- Separar el consum elèctric del bar i restaurant del general del càmping.
- Canviar els fugons de la cuina.
- Incrementar els punts de recollida selectiva.
- Estudi emissió gasos.
- Estudi energètic per sectors d'acampada.
- Filtre d'olis i greixos al renta-cotxes.
- Millorar i acondicionar la recollida de residus especials.
- Analítica d'aigües d'abocament.
- Contractar una empresa externa pel control de la nova legislació.

## NOVES DISPOSICIONS JURÍDIQUES APLICABLES

- ✓ DECRET 95/2000 DE 22 DE FEBRER SOBRE CONTROLS SANITARIS DE LES AIGÜES DE LES PISCINES PÚBLIQUES.
- ✓ REGLAMENT N° 761/2001 DEL PARLAMENT EUROPEU I DEL CONSELL DE LA UNIÓ EUROPEA. DIARIO OFICIAL DE LAS COMUNIDADES EUROPEAS 24/04/01.
- ✓ LLEI D'ORDENACIÓ AMBIENTAL DE L'ENLLUMENAMENT PER A LA PROTECCIÓ DEL MEDI NOCTURN. BUTLLETÍ OFICIAL DEL PARLAMENT DE CATALUNYA. 28/05/01.
- ✓ LLEI DE PROTECCIÓ CONTRA LA CONTAMINACIÓ ACÚSTICA. DOGC 3675 DEL 11/07/2002.
- ✓ REIAL DECRET 140/72003 DE L'1 DE GENER DEL 2004 SOBRE EL PROGRAMA DE VIGILÀNCIA DE LES AIGÜES DE CONSUM HUMÀ DE CATALUNYA.
- ✓ PREVENCIÓ I CONTROL DE LA LEGIONEL·LOSI SEGONS REAL DECRET 865/2003 DE 4 DE JULIOL I DECRET 352/2004 DEL 27 DE JULIOL.



- ✓ LLEI 4/2004, D'1 DE JULIOL, REGULADORA DEL PROCÉS D'ADEQUACIÓ DE LES ACTIVITATS D'INCIDÈNCIA AMBIENTAL AL QUE ESTABLEIX LA LLEI DE LA INTERVENCIÓ INTEGRAL DE L'ADMINISTRACIÓ AMBIENTAL.



## INTERLOCUTOR I RESPONSABLE DEL SGMA

Amb la intenció de mantenir el nostre compromís amb el medi ambient, el director del Càmping El Solsonès, Sr. Joan Guixé Serrallonga, ha delegat la responsabilitat de la implantació del Sistema de Gestió Ambiental a David Guixé i Coromines. Els dos interlocutors són vàlids amb els diferents agents externs implicats.

El director del càmping es compromet a fer pública la present declaració, i a difondre-la, entre d'altres, a l'Ajuntament de Solsona, la Generalitat de Catalunya i a qualsevol altre organisme públic o privat que ho sol·liciti.



## TERMINI I VERIFICADOR MEDIAMBIENTAL ACREDITAT

Càmping el Solsonès es compromet a redactar anualment una declaració mediambiental.

Declaració vàlida fins a desembre del 2005.

La verificació del sistema i la validació de la declaració han anat a càrrec de:

ENTITAT DE VERIFICACIÓ MEDIAMBIENTAL **ICICT S.A.**  
(Grup TÜV Rheinland).

Sr Frederic Guillemot  
Responsable Entitat de Verificació Mediambiental  
ICICT S.A.  
TÜV INTERNATIONAL  
[icictsa@es.tuv.com](mailto:icictsa@es.tuv.com) / [www.icict.es](http://www.icict.es)  
Tel: 934781131



## SIGNATURES

El present document ha estat aprovat per:

Joan Guixé i Serrallonga  
Director  
Càmping El Solsonès





## ÍNDEX

<b>INTRODUCCIÓ</b> .....	<b>3</b>
<b>PRESENTACIÓ DE L'EMPRESA</b> .....	<b>4</b>
<b>POLÍTICA AMBIENTAL</b> .....	<b>5</b>
<b>SISTEMA DE GESTIÓ MEDIAMBIENTAL</b> .....	<b>7</b>
ACTIVITATS I INSTAL·LACIONS DEL CENTRE .....	8
<b>ORGANIGRAMA</b> .....	<b>¡ERROR! MARCADOR NO DEFINIDO.</b>
EL SEGÜENT ORGANIGRAMA IDENTIFICA LES PERSONES I LA SEVA ÀREA D'ACTUACIÓ .....	<b>¡ERROR! MARCADOR NO DEFINIDO.</b>
<b>PROGRAMA ANUAL D'ACTUACIONS 2002</b> .....	<b>¡ERROR! MARCADOR NO DEFINIDO.</b>
<b>COMPLIMENT DE LES ACTIVITATS PROGRAMADES</b> .....	<b>¡ERROR! MARCADOR NO DEFINIDO.</b>
<b>AVALUACIÓ DELS EFECTES MEDIAMBIENTALS DE L'ACTIVITAT DE CÀMPING I MESURES CORRECTORES ADOPTADES</b> .....	<b>20</b>
GESTIÓ ENERGÈTICA .....	20
GESTIÓ ELÈCTRICA .....	16
<b>AIGUA</b> .....	<b>¡ERROR! MARCADOR NO DEFINIDO.</b>
<b>GAS-OIL</b> .....	<b>20</b>
<b>GLP</b> .....	<b>¡ERROR! MARCADOR NO DEFINIDO.</b>
RESIDUS .....	<b>¡ERROR! MARCADOR NO DEFINIDO.</b>
GESTIÓ DE L'AIGUA .....	<b>¡ERROR! MARCADOR NO DEFINIDO.</b>
<b>EMISSIONS A L'ATMOSFERA</b> .....	<b>¡ERROR! MARCADOR NO DEFINIDO.</b>
SOROLL .....	44
MEDI NATURAL .....	40
<b>INTERLOCUTOR I RESPONSABLE DEL SGMA</b> .	<b>¡ERROR! MARCADOR NO DEFINIDO.</b>



SIGNATURES ..... 57