

DECLARACIÓ MEDI AMBIENTAL

E M B  M A T

1 de 45

	Pág
1. Comentari de Gerència	2
2. Descripció de la Empresa , Ubicació i Activitats	2
3. Política Integrada y Gestió Ambiental	13
4. Aspectes Ambientals i Indicadors	15
5. Objectius Ambientals	40
6. Formació i Comunicació Realitzada	44
7. Calendari de Verificacions	45



EMAS

INFORMACIÓ
VALIDADA

E-CAT-000213


Firmatario y Sello del Verificador
CENAI Tecnológico Center, S.A.
13 NOV 2006

A1-MAN-10 E3

Aquesta declaració es de caràcter públic i està a disposició de qualsevol persona o entitat que la solliciti

DECLARACIÓ MEDI AMBIENTAL



2 de 45

1. COMENTARI DE GERÈNCIA:

EMBAMAT EU S.A., té como activitat, Fabricar i Comercialitzar embalatges Rígid, elements de protecció, bloqueig, i comercialització de productes relacionats amb el sector del envàs i del Embalatge i reconeix que les seves activitats es basen en la Qualitat total, el efecte que tenen sobre la Seguretat i la Salut dels seus treballadors i en la prevenció de la contaminació i la preservació del Medi Ambient.

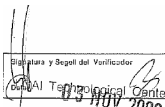
Per aquest motiu, hem optat per implantar i verificar el nostre sistema de Gestió Ambiental conforme al Reglament EMAS, per millorar el nostre comportament Ambiental amb la societat, contractistes i proveïdors, inclús pels nostres clients i altres parts Interessades.

La Declaració Ambiental que presentem reflexa l'esforç i el compromís de EMBAMAT EU S.A., amb el fi de mostrar i Informar, a tot aquell que estigui interessat, en la evolució del nostre comportament Ambiental i els resultats obtinguts del nostre impacte Ambiental.

2. DESCRIPCIÓ DE LA EMPRESA

L'any 1930 es va iniciar la nostre activitat, en la construcció de palets, caixes i gàbies de fusta, però la demanda del mercat ens ha anat induint a desenvolupar constantment noves tècniques i sistemes, fins poder oferir, avui en dia una solució integral a qualsevol problema de l' envàs i l'embalatge.

Actualment l'organització EMBAMAT s'ha especialitzat en el disseny, fabricació i distribució de qualsevol material per l'envasat i l'embalatge, tant pel sector industrial com comercial.


Direcció y Segell del Verificador
CAAI Tecnològic i Gestió, S.A.
17 de NOV 2006

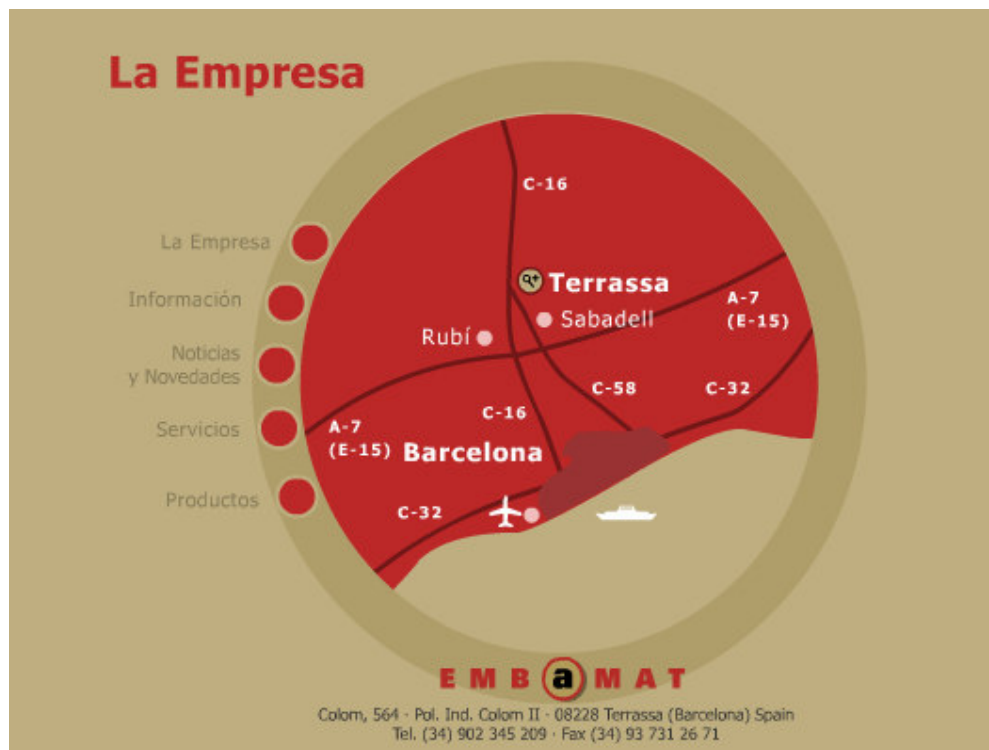
DECLARACIÓ MEDI AMBIENTAL

EMB a MAT

3 de 45

Contem amb un sistema de Fabricació i Distribució certificat conforme la Normativa de qualitat UNE-EN-ISO 9001:2000 y de medi ambient UNE-EN-ISO 14001:2004.

Les nostres instal·lacions estan ubicades al Carrer Colom Núm. 564 del Polígon Industrial Colom II, situats en una zona molt comunicada i això ens permet garantir als nostres clients un servei àgil i eficaç, que complementem amb un Departament Comercial i Tècnic per assessorar i trobar les millors solucions a les necessitats de l'envàs i embalatge que tinguin els nostres clients.



Signatura y Sello del Verificador
03 NOV 2006
CASA Tècnica Integral Center, S.A.

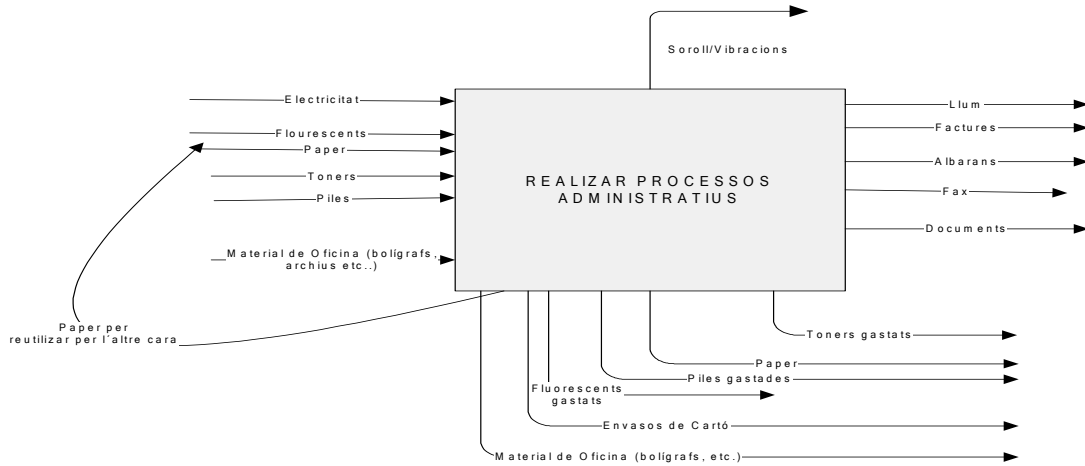
DECLARACIÓ MEDI AMBIENTAL



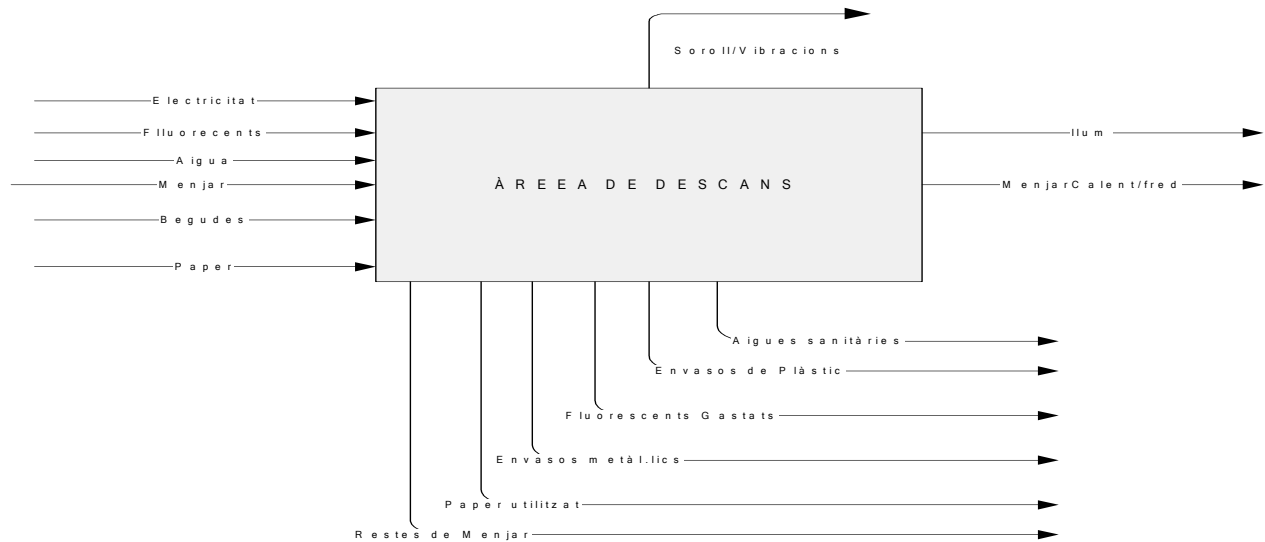
5 de 45

A continuació es mostren les entrades de matèries primeres i consums, així com les sortides de productes i residus generats de les diferents activitats de EMBAMAT:

1) Activitats de los Processos Administratius:



2) Activitats realizadas en les Àrees de Descans



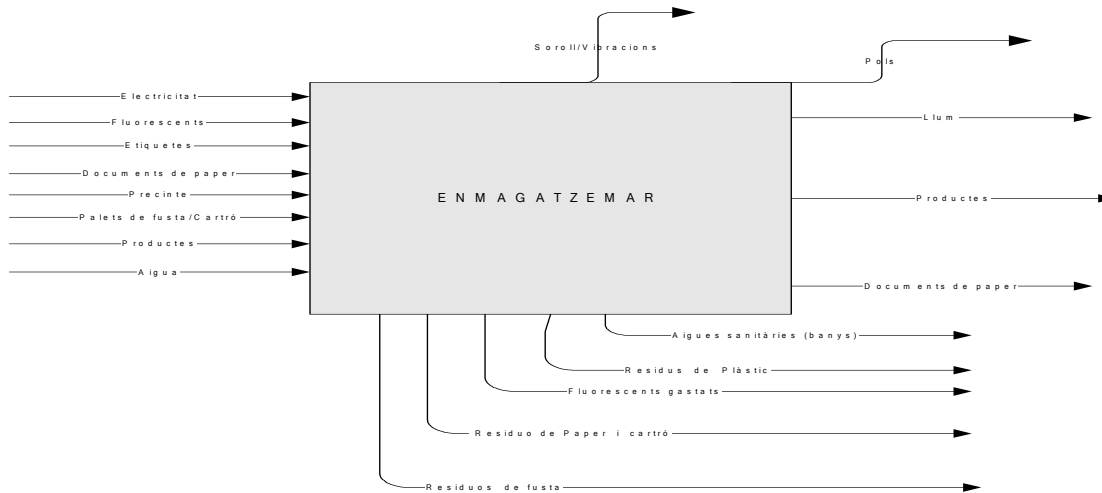
Signatura y Sello del Verificador
Catalan Technological Center, S.A.
13 NOV 2006

DECLARACIÓ MEDI AMBIENTAL

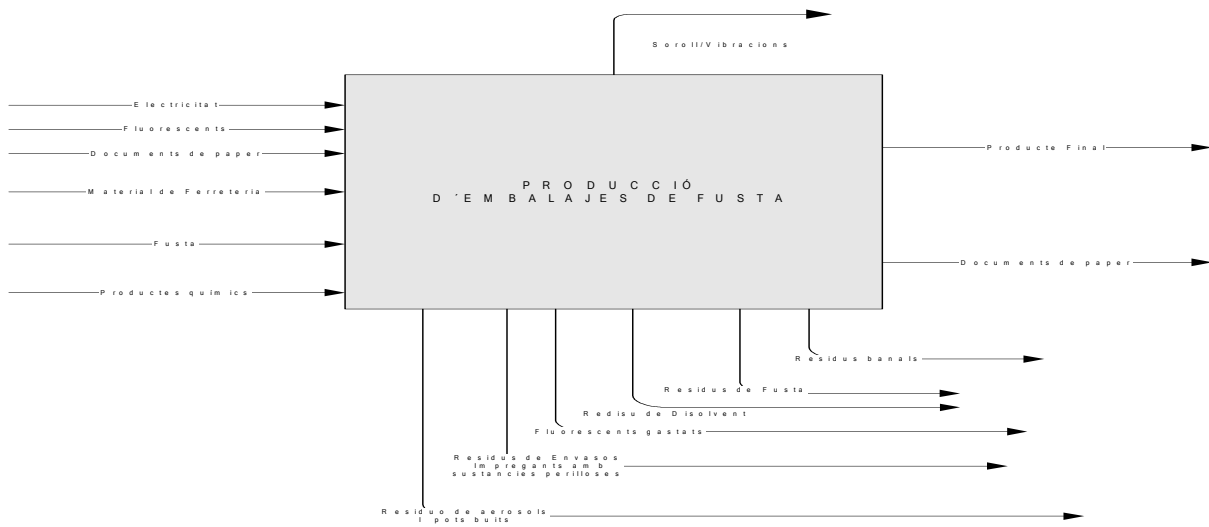


6 de 45

3) Activitats desenvolupades en el Magatzem:



4) Activitats realitzades en la Producció d'Embalajes de Fusta



Productes Químics Utilitzats: Coles, Pintures, Disolvents i Barniz

Signatura y Sello del Verificador
CENAI Tecnológico Center, S.A.
13 NOV 2006

A1-MAN-10 E3

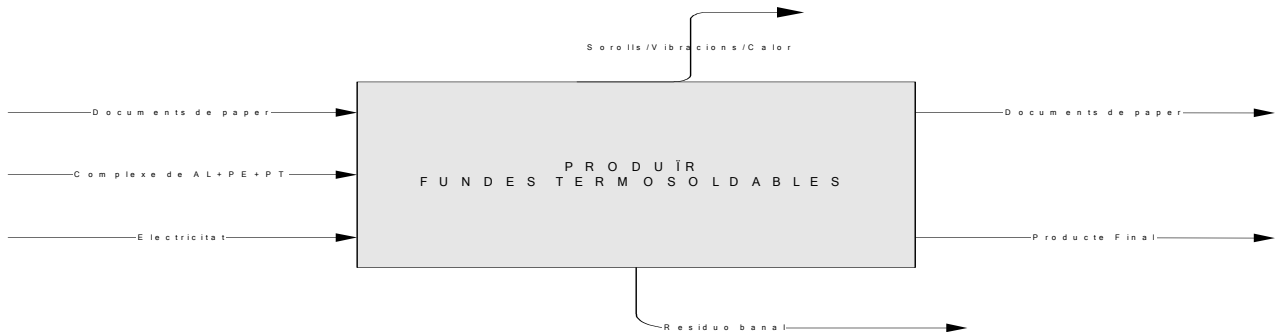
Aquesta declaració es de caràcter públic i està a disposició de qualsevol persona o entitat que la sol·liciti

DECLARACIÓ MEDI AMBIENTAL

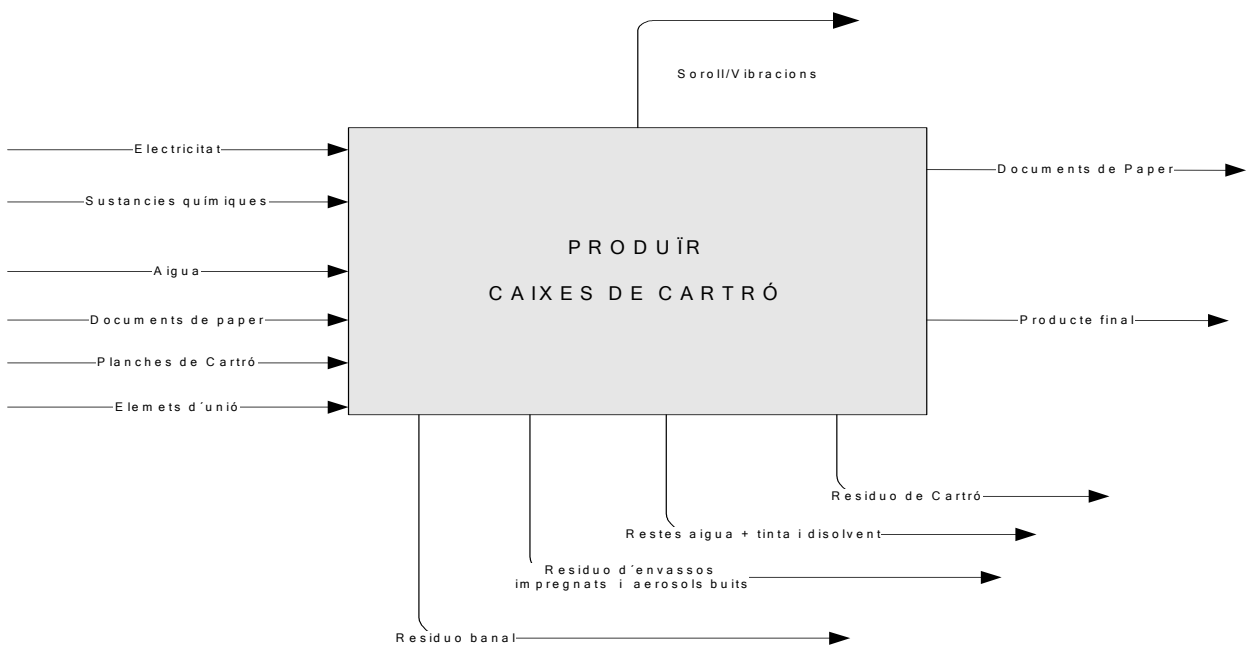


7 de 45

5) Activitats desenvolupades en la Producció de Fundes Termosoldables



6) Activitats desenvolupades en la Producció de Caixes de Cartró



Productes Químics utilitzats: tinta, limpiador.

Elements d'unió: Coles i grapes

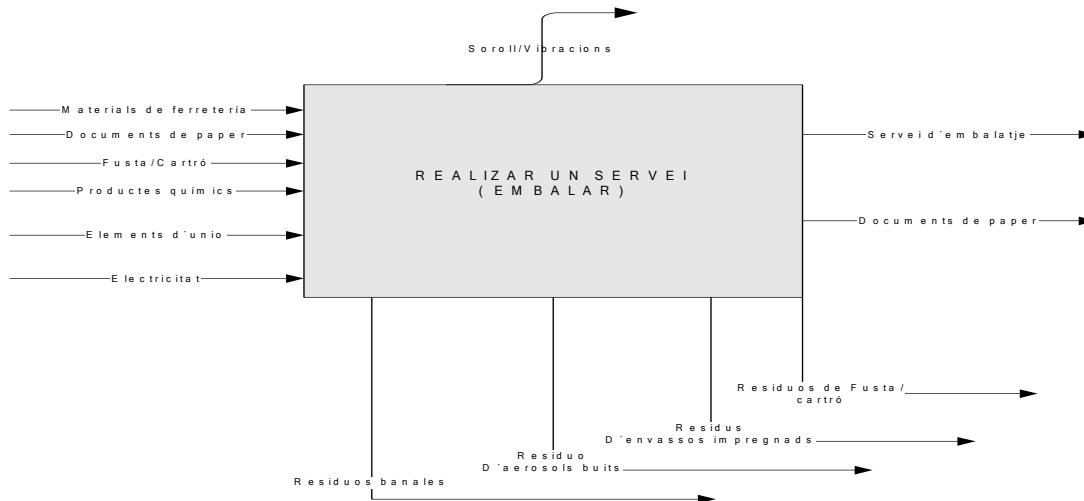
Signatura y Sogel del Verificador
CAI Tecnológico Center, S.A.
13 NOV 2006

DECLARACIÓ MEDI AMBIENTAL



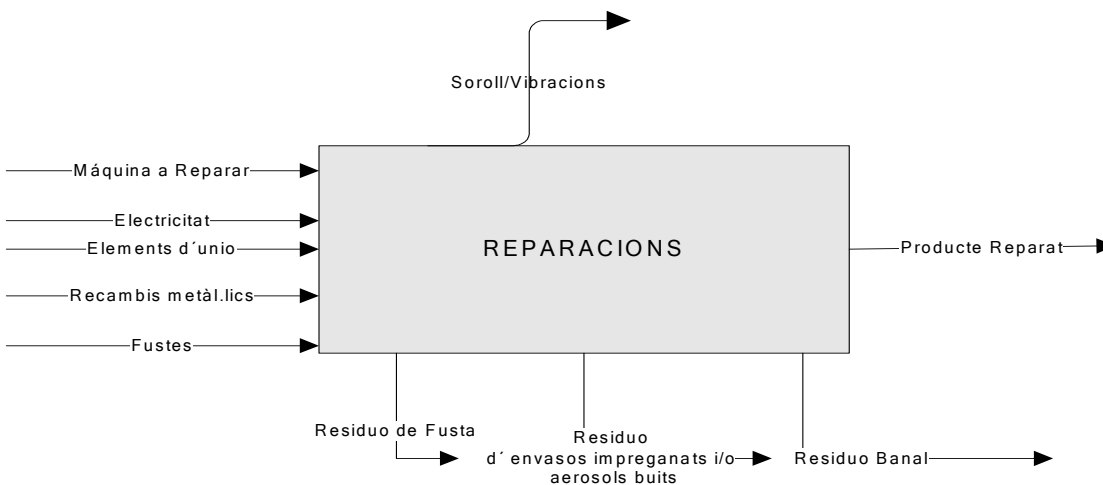
8 de 45

7. Activitats desenvolupades amb el Servei d'Embalaje



Productes Químics: Pintura, barniz, cola

8. Activitats Relacionades amb les Reparacions



Elements d'unió: claus, coles

Signatura y Sello del Verificador
CAAI Tecnológico Center, S.A.
13 NOV 2006

A1-MAN-10 E3

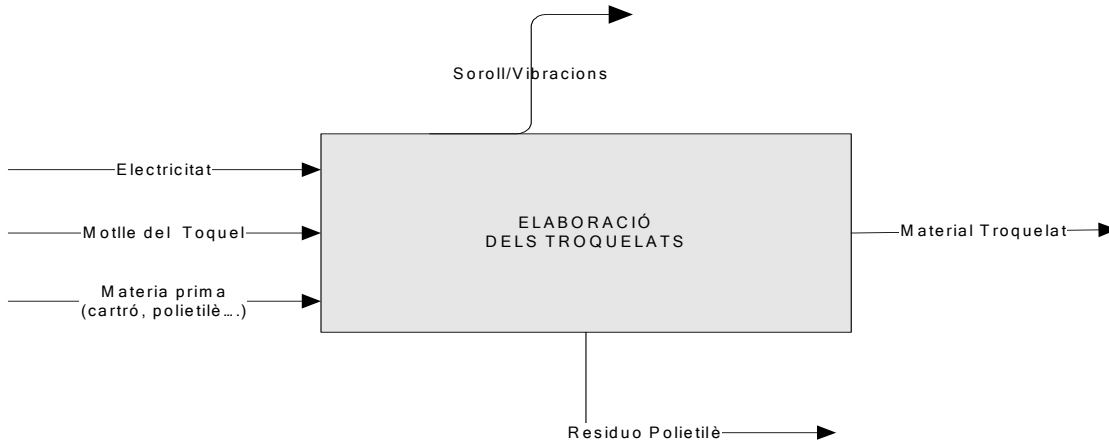
Aquesta declaració es de caràcter públic i està a disposició de qualsevol persona o entitat que la solliciti

DECLARACIÓ MEDI AMBIENTAL

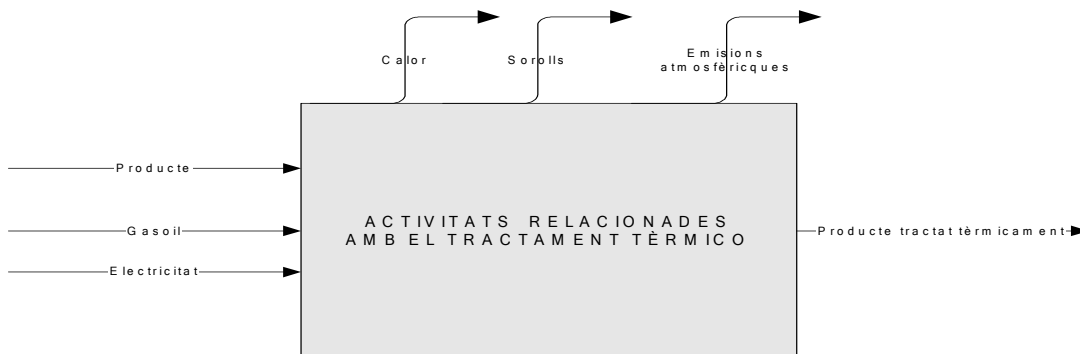


9 de 45

9. Activitats relacionades amb l'elaboració de Troquets



10. Activitats relacionades amb el Tractament Tèrmic



Signatura y Sello del Verificador
03/11/2006
03 NOV 2006
CASA Tècnica i Ambiental, S.A.

DECLARACIÓ MEDI AMBIENTAL

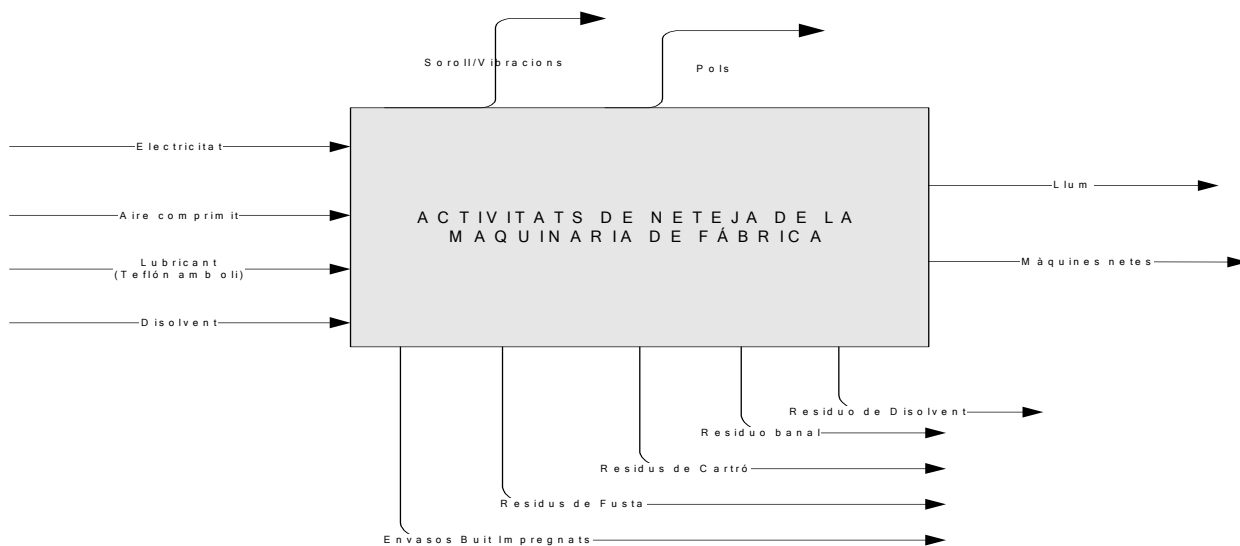


10 de 45

11. Activitats de Neteja dels magatzems i Fàbrica



12. Activitats de Neteja de la Maquinària de Fàbrica



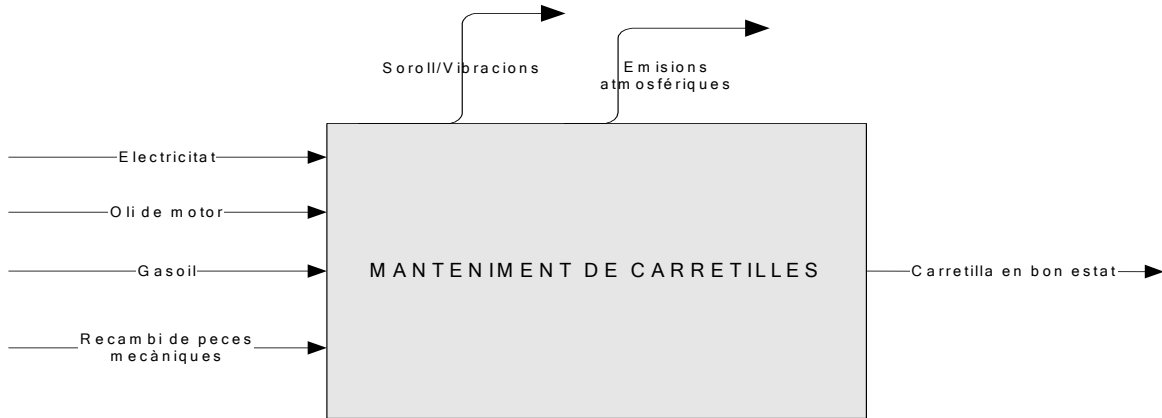
Signatura y Sogel del Verificador
03/11/2006
03 NOV 2006
CASA Tècnica i Ambiental, S.A.

DECLARACIÓ MEDI AMBIENTAL

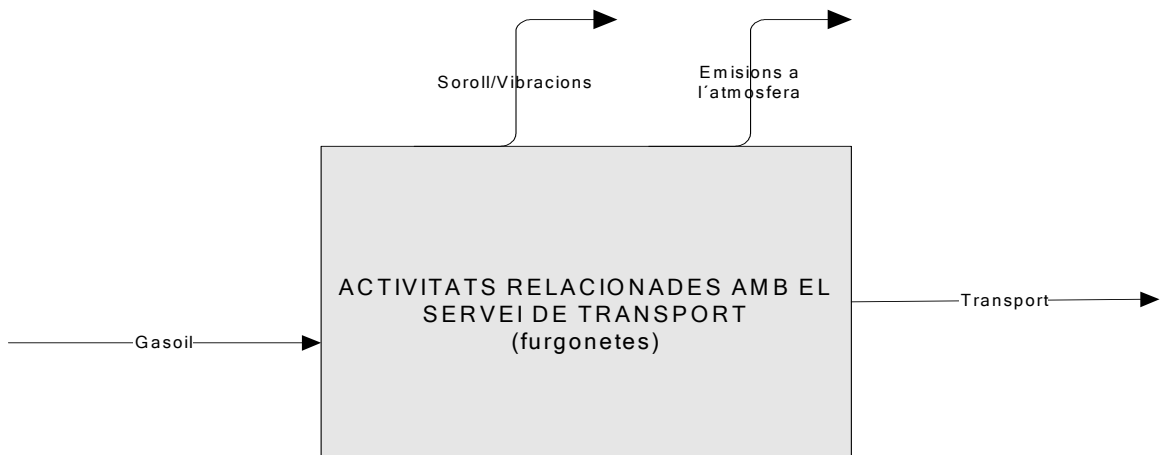


11 de 45

13. Activitats de Manteniment i Ús de Carretilles



14. Activitats relacionades amb el Servei de Transport.



Signatura y Sogel del Verificador
CAAI Tecnològic i Ambiental, S.A.
13 NOV 2006

DECLARACIÓ MEDI AMBIENTAL



12 de 45

El tipus de productes que subministra EMBAMAT son variats, tots relacionats amb el sector del envàs i l'emalatge, les principals famílies son:

Embalatge Industrial

Palets

Contenidors

Material anticorrosiu

Flejes

Cintes adhesives i precintes

Plàstics i film

Cartró, paper i cel·lulosa

Protecció i seguretat

Porta documents i etiquetes

Maquinària

Embalatges homologats U.N.


Mobiliari i dispensadors

Serveis

L'informació de los productes està més detallada a la pàgina :web: www.embamat.com

EMBAMAT realitza les següents activitats i serveis :

- Fabricació d'emalatge Rígid de fusta
- Fabricació d'emalatge semirígid de cartró-fusta
- Comercialització de productes
- Embalatge y Trincatje
- Disseny d'emalatges
- Tractament Fitosanitari de la fusta mitjançant el Tractament Tèrmic
(conforme Normativa NIMF 15)


Firmatario y Sello del Verificador
CASA Tècnica Integral Center, S.A.
13 NOV 2006

DECLARACIÓ MEDI AMBIENTAL



13 de 45

3. POLÍTICA INTEGRADA Y GESTIÓN MEDIAMBIENTAL

La direcció de l'empresa EMBAMAT EU, como organització dedicada a Fabricar i Comercialitzar embalatges Rígid, elements de protecció, bloqueig, i comercialització de productes relacionats amb el sector del envàs i del Embalatge, reconeix que les seves activitats es basen en la qualitat total, el efecte que tenen sobre la Seguretat i Salut dels empleats i en la prevenció de la contaminació i la preservació del Medi Ambient.

Es d'interès d' EMBAMAT EU comunicar a tots els seus components el compromís de canvi cap a una gestió integrada en Qualitat, Medi Ambient i Prevenció de Riscos Laborals.

Degut a la vocació de canvi d' EMBAMAT EU, es defineixen les següents intencions i compromisos:

- Mantenir un Sistema de Gestió Integrat basat en la millora contínua, per això s'estableixen Objectius i Metes per la qualitat, el respecte al Medi Ambient i la preservació de la Seguretat i Salut dels empleats, en base al compliment de les normes UNE-EN-ISO 9001:2000, UNE-EN-ISO 14001, OSHAS 18001:99 i el Reglament CE núm. 761/2001 del Parlament Europeu i del Consell. Aquests seran revisats de forma periòdica.
- Conèixer, actualitzar i complir amb la legislació i reglamentació vigent que afecten tots els àmbits de l'empresa.
- Proporcionar informació i formació adequada i precisa a tots els empleats mitjançant la provisió de recursos necessaris, assegurant així la cultura y capacitat per enfocar correctament el desenvolupament de les seves tasques.
- Promoure sistemes de comunicació interna, faciliten i fomenten la coordinació i participació de tots els empleats.
- Basar el sistema en processos que defineixin i contemplin amb claritat les activitats de l'empresa. Mesurar i controlar de forma contínua els processos.
- Enfortir la competitivitat mitjançant la satisfacció dels nostres clients amb:
 - Una relació àgil i personalitzada entre l' empresa-distribuïdor-client.
- Millorar de manera efectiva les condicions en les que es desenvolupen les activitats laborals, promovent l'adaptació de forma progressiva dels equips de treball en matèria de seguretat, tant com sigui possible, i proporcionar i fomentar l'ús dels equips de protecció individual on es requereixi.
- Promoure la substitució paulatina, quant sigui possible, d'aquelles substàncies considerades conflictives per d'altres de menys perilloses per la salut dels Empleats y el Medi ambient per prevenir la contaminació.
- Aquesta Política es comunicada a totes les persones que treballen en EMBAMAT EU S.A. y/o en nom seu.
- Tot el personal d' EMBAMAT EU es responsable de conèixer, comprendre i portar a la pràctica aquesta política.
- Aquesta Política es actualitzada periòdicament i està a disposició del públic, clients, i administracions públiques com clar compromís de la transparència de les seves activitats.

La direcció General es responsable de la seva definició, aprovació, revisió y aplicació

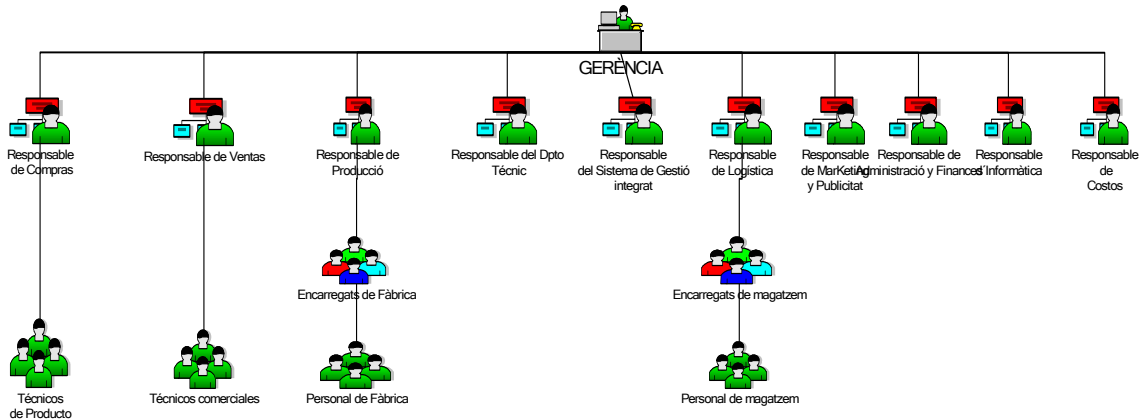
Directora y Jefe del Verificador
CEAI Tecnológico Center, S.A.
13 NOV 2006

DECLARACIÓ MEDI AMBIENTAL

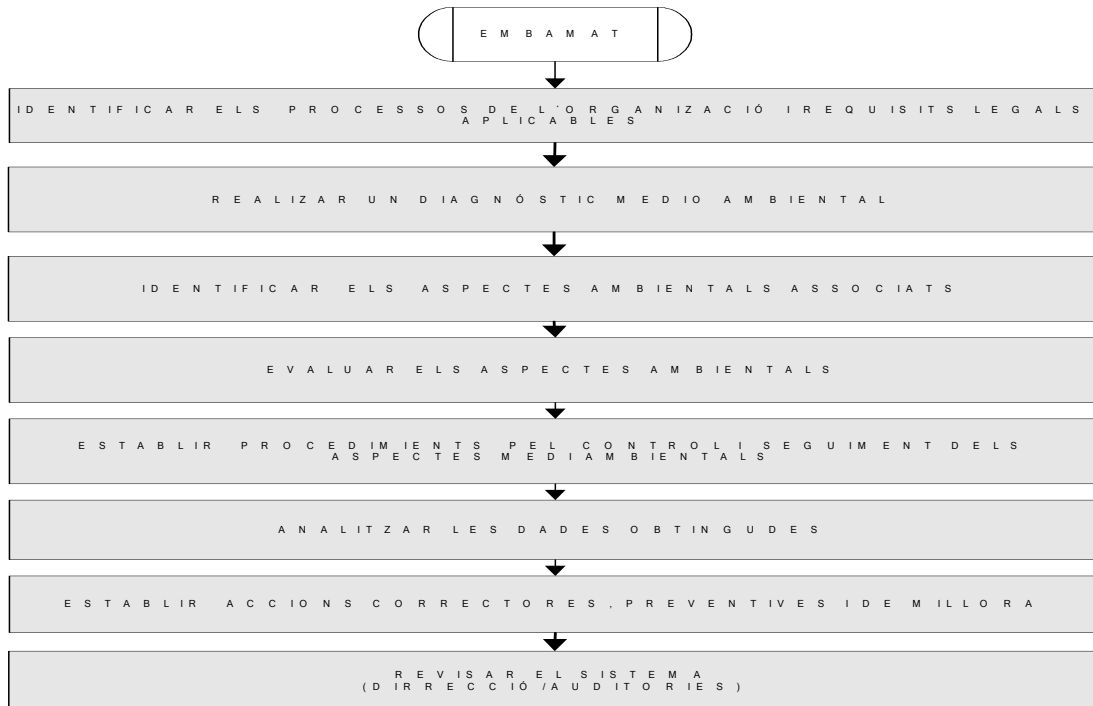


14 de 45

L'Organigrama corresponent a l'Organització d'EMBAMAT, on es reflexen les diferents responsabilitats es la següent:



El sistema de gestió Medi Ambiental s'ha implantat a EMBAMAT segons el següent esquema:



Signatura y Sello del Verificador
CAAI Tecnológico Center, S.A.
03 NOV 2006

A1-MAN-10 E3

Aquesta declaració es de caràcter públic i està a disposició de qualsevol persona o entitat que la sol·liciti

DECLARACIÓ MEDI AMBIENTAL



15 de 45

4. APECTES AMBIENTALS I INDICADORS

EMBAMAT té definit dins del seu sistema de gestió documental, un procediment per la Identificació i Avalució dels Aspectes Ambientals, per realitzar un control i seguiment d'aquest.

També s'ha definit un procediment per realitzar la Identificació i Avalució dels Requisits Legals.

A continuació s'adjunten els Aspectes Ambientals directes e Indirectes relacionats, en funció de cada activitat desenvolupada a EMBAMAT:

a) Aspectes Ambientals Directes:

ACTIVITATS	ASPECTOS MEDI AMBIENTALS			IMPACTE EN EL MEDI AMBIENT
	CONSUMS	EMISSIONS/ VESSAMENTS	RESIDUS	
	ACTIVITATS DESARROLLADES A EMBAMAT EU S.A.			
REALIZAR PROCESOS ADMINISTRATIVOS (Oficines, Fàbrica i magatzems)	1) Electricitat 2) Paper 3) Tònners 4) Piles i Fluorescents 5) Material oficina 6) Ús de agua als WC	1) Soroll i Vibracions 2) Llum 3) Aigües sanitàries	1) Tònners Gastats 2) Paper 3) Piles i fluorescents 4) Material d'oficina 5) Envasos buits de cartró 6) Residu Banal	* Consum de Recursos i generació de Residus.
ÁREA DE DESCANS (Oficines i Fàbrica)	1) Electricitat 2) Ús d'aigua als WC 3) Menjars i begudes 5) Paper 6) Fluorescents	1) Aigües sanitàries 2) Soroll i Vibracions 3) Llum	1) Envasos de Plàstic 2) Fluorescents gastats 4) Envasos metàl·lics 5) Paper 6) Restes de Menjar 7) Residu Banal	* Consum de Recursos i generació de Residus.

Director y Sello del Verificador
Centro Tecnológico EMBAMAT EU S.A.
13 NOV 2006

DECLARACIÓ MEDI AMBIENTAL



16 de 45

<p>ACTIVITATS DEL MAGATZEM</p> <p>(Fàbrica i Magatzem)</p>	<p>1) Consum Electricitat 2) Ús d'aigua als WC 4) Gasoil (toro de Gasoil) 5) Paper 6) Fluorescents</p>	<p>1) Aigües sanitàries 2) Soroll i Vibracions 3) Emissions : NO, CO₂, SO₂, NO_x, CO, HCT) 4) Llum</p>	<p>1) Residu Banal 2) Fluorescents gastats 4) Restes de Cartró i Plàstic 5) Restes de fusta i cartró 6) Paper utilitzat 7) Restes d'etiquetes</p>	<p>* Efecte Invernader * Pol·lució Urbana i sorolls * Consum de Recursos i generació de Residus.</p>
<p>ACTIVITATS DESARROL·LADES EN LA PRODUCCIÓ DE EMBALAGES DE FUSTA</p>	<p>1) Electricitat 2) Fluorescents 3) Ús d'aigua (WC) 4) Etiquetes i paper 5) fusta 6) Productes químics (pintura, coles, dissolvent, vernís etc...) 7) Material de Ferrreteria (Claus, grapes etc...)</p>	<p>1) Aigües sanitàries 2) Soroll i Vibracions 3) Llum 4) Pols</p>	<p>1) Fluorescents gastats 2) Residu Banal 3) Serrí 4) Restes de Fusta 5) Draps Impregnats 6) Residus amb envasos impregnats con substàncies perilloses (Pots buits de Pintura, coles etc...) 7) Residus de Fusta 8) Aerosols Buits 9) Restes de dissolvent</p>	<p>* Utilització de recursos amb efectes contaminants * Pol·lució Urbana i sorolls * Consum de Recursos i generació de Residus.</p>
<p>ACTIVITATS DESARROL·LADES EN LA PRODUCCIÓ DE FUNDES TERMOSOLDABLES</p>	<p>1) Electricitat 3) Etiquetes 4) Complexes de AL + PE+ PT</p>	<p>1) Soroll i Vibracions</p>	<p>1) Residu Banal</p>	<p>* Pol·lució Urbana i sorolls * Consum de Recursos i generació de Residus</p>
<p>ACTIVITATS DESARROL·LADES EN LA FABRICACIÓ DE CAIXES DE</p>	<p>1) Electricitat 2) Etiquetes 3) Planxes de Cartró 4) Substàncies</p>	<p>1) Soroll i Vibracions</p>	<p>1) Restes de Cartró 2) Restes aigua + tinta 3) Restes de dissolvent 4) Residu d'envasos Impregnats i aerosols buits</p>	<p>* Utilització de recursos amb efectes contaminants * Pol·lució Urbana</p>

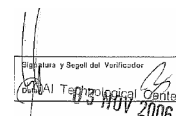
Dirección y Sello del Verificador
 CCAI Tecnológico Center, S.A.
 13 NOV 2006

DECLARACIÓ MEDI AMBIENTAL

EMBA MAT

17 de 45

CARTRÓ	químiques (Tinta, coles, dissolvents) 5) Elements d'unió (grapes i coles)		5) Residu Banal	i sorolls * Consum de Recursos i generació de Residus
ACTIVITATS RELACIONADES AMB L'ELABORACIÓ DE TROQUELS	1) Electricitat 2) Matèries Primes (polietilè,, cartró , polietilè etc..)	1) Sorolls/Vibracions	1) Residu de Polietilè	* Pol·lució Urbana i sorolls * Consum de Recursos i generació de Residus
ACTIVITATS RELACIONADES AMB EL SERVEI D' EMBALAGE	1) Materials de Ferrreteria 2) Fusta, Cartró i materials de ferreteria (claus, grapes etc.. i altres elements de unió 3) Productes Químics (pintura, vernís, cola) 4) Electricitat	1) Soroll/Vibracions	1) Restes de Fusta i cartró 2) Residus banals 3) Residus de aerosols Buits 3) Residus d'envasos Impregnats	* Utilització de recursos amb efectes contaminants * Pol·lució Urbana i sorolls * Consumo de Recursos y generació de Residus
ACTIVITATS RELACIONADES AMB EL SERVEI DE REPARACIONS	1) Electricitat 2) Elements d'unió (claus , coles) 3) Recambis metàl·lics 4) Fusta	1) Sorolls/Vibracions	1) Residu Banal 2) Restes de fusta 3) Residu d'envasos Impregnats i aerosols buits	* Utilització de recursos amb efectes contaminants * Pol·lució Urbana i sorolls * Consum de Recursos i generació de Residus



 Dirección y Sello del Verificador
 Centro Tecnológico, S.A.
 13 NOV 2006

DECLARACIÓ MEDI AMBIENTAL



18 de 45

ACTIVITATS RELACIONADES AMB EL TRACTAMENT TÈRMICO	1) Gasoil 2) Electricitat	1) Soroll/Vibracions 2) Emissions a l'atmosfera (CO, NO _x , SO ₂)	-----	* Pol·lució Urbana i sorolls * Consum de Recursos * Efecte Invernader
ACTIVITATS RELACIONADES AMB EL SERVEI DE TRANSPORT	1) Gasoil	1) Soroll/Vibracions 2) Emissions Atmosfèriques	-----	* Efecte Invernader * Pol·lució Urbana i sorolls
ACTIVITATS DE NETEJA DELS MAGATZEMS	1) Electricitat 2) Escombres i pales	1) Pols 2) Soroll / vibracions	1) Residus de Paper 2) Residus de Cartró 3) Residus de Fusta 4) Residu Banal	* Pol·lució Urbana i sorolls
ACTIVITATS DE NETEJA DE MAQUINÀRIA DE FÀBRICA	1) Electricitat 2) Aire comprimit 3) Lubricant (tefló amb oli) 4) Dissolvent	1) Soroll i vibracions 2) Pols	1) Residu Banal 2) Restes de Cartró 3) Restes de Fusta 4) Envasos Buits Impregnats 5) Residu de Dissolvent	* Pol·lució Urbana i sorolls * Utilització de recursos amb efectes contaminants
ACTIVITATS PEL MANTENIMENT DE LES CARRETILLES	1) Oli de Motor 2) Peces metàl·liques 3) Gasoil 4) Electricitat	1) Soroll / Vibracions 2) Emissions : NO, CO ₂ , SO ₂ , NO _x , CO, HCT)- pels toros de Gasoil 3) Energia	-----	* Efecte Invernader * Pol·lució Urbana i sorolls
SISTEMES DE REFRIGERACIÓ/ CALEFACCIÓ				
SISTEMES DE CALEFACCIÓ (CALDERES)	1) Gasoil 2) Electricitat	1) Emissions a l'atmosfera (CO, NO _x , SO ₂) 2) Soroll / Vibracions 3) Aire calent	-----	* Efecte Invernader * Pol·lució Urbana i sorolls
SISTEMES D'AIRE ACONDICIONAT	1) Electricitat	1) Soroll / Vibracions 2) Aire Fred/calent	-----	* Pol·lució Urbana i sorolls

Dirección y Sello del Verificador

 CAI Tecnológico Center, S.A.

 17 de Mayo 2006

DECLARACIÓ MEDI AMBIENTAL



19 de 45

Consum de Matèries Primes, Matèries auxiliars i altres substàncies:

DESCRIPCIÓ	PROCÈS ON S'UTILITZEN	ENMAGATZAMENT (aproximat dels materials)	ANY 2001	ANY 2002	ANY 2003	ANY 2004	ANY 2005
Fusta	Producció	254 tones	2848.88Tn	2359.895Tn	1971.515 Tn	2074.55Tn	1856 Tn
Contraxapat	Producció	30 tones	256.835 Tn	315.536 Tn	503.012 Tn	634.903 Tn	484 Tn
Aglomerat		16 tonelades					
Claus, grapes i Tornilleria	Producció	150 caixes (en total)	Claus PQ: 195 kg	Claus PQ: 126 Kg	Claus PQ:165 Kg	Claus PQ:174 Kg	Claus PQ: 111 Kg
			Tornillos, torques, Grapes, arandeles, claus llisos, remaxes; 19149.46 MIL	Tornillos, torques, Grapes, arandeles, claus llisos, remaxes: 13405.48 MIL	Tornillos, torques, Grapes, arandeles, claus llisos, remaxes: 7681.51 MIL		
Cartró	Producció	30 a 40 palets	----	3.138Tn	9.233Tn	103.87Tn	167.518 Tn
Instapack A	Realitzar espumes de Relleno	No s'emmagatzema	500Kg	1500Kg	4000 Kg	500Kg	Ja no s'utilitzen per fabricar
Instapack B	Realitzar espumes de Relleno	No s'emmagatzema	426Kg	1278kg	3195 kg	639 Kg	Ja no s'utilitzen per fabricar
Bobines: Alumini i valeró	Fundes d'alumini	15 bobines (9000m ²)	30552.25m ²	39280 m ²	32220 m ²	19600 m ²	21840 m ²

Firmat i Segell del Verificador

 EMBAMAT Tecnològic Center, S.A.

 03 NOV 2006

A1-MAN-10 E3

Aquesta declaració es de caràcter públic i està a disposició de qualsevol persona o entitat que la solliciti

DECLARACIÓ MEDI AMBIENTAL



20 de 45

Lubricants	Manteniment de maquinària	3600ml (10 pots de 360ml)	No hi ha dades	4.32 litres	0 litres	-----	-----
Lubricant Worthington		Unitats de 20 litres		20 litres	40 litres	-----	-----
Dissolvents	Producció	5 litres	75 litres	410 litres	175 litres	155 litres	10 litres
Coles	Producció	25kg	95 Kilos	5 Kilos	6.4 Kilos	500 kilos	0 kilos
vernís	Producció	5litres	84 litres	29litres	48 litres	8 litres	0 litres
Pintures (totes en general)	Producció	24 Pots	60.75 litres	165.37 litres	29.55 litres	537.75 litres	319.2 litres
Instapack Port Cleaner (dissolvent de 5 litres)	Realitzar espumes de Relleno	No s'emmagatzema	----	15 litres	35 litres	25 litres	154 litres
Film Instapack	Realitzar espumes de Relleno	2 rotlles	10080 m ²	23040m ²	74880 m ²	11540 m ²	----
Paper Encolat	Producció	1 Rotlle = 50m	-----	50m	0 m	-----	----
Silicona	Producció	1 Pot= 300ml	-----	6000ml	0 ml	0 ml	----
Paper (blanc, imprès, sobres etc..)	Realitzar processos administratius	50 a 100 paquets i de 1 a 3 caixes de sobres	203.203 Fulles	1.379.702 Fulles	1.116.600 Fulles	2.947.550 Fulles	1.342.580 Fulles
Material d'oficina	Realitzar processos administratius	Varies unitats de subministre i el número emmagatzemat depèn del tipus de material	2081 unitats	1033 unitats	1437 unitats	1182 Unitats	2315 Unitats

Copia y Sello del Verificador

 EMBAMAT Tecnological Center, S.A.

 03 NOV 2006

A1-MAN-10 E3

Aquesta declaració es de caràcter públic i està a disposició de qualsevol persona o entitat que la solliciti

DECLARACIÓ MEDI AMBIENTAL



21 de 45

Etiquetes que s'utilitzen per identificar material	Produir i emmagatzemar	Unes 2 caixes	126 Mil	79.2 Mil	151.2 Mil	126 Mil	75.6 Mil
Troquels (Polietilè)	Produir	5 a 20 palets	----	----	STRATOCELL 41.39 m ³	STRATOCELL 546.80m ³	STRATOCELL 136.79 m ³
			----	----	----	-----	CELLUPACK 0.11 m ³
			----	----	CELLUCUSHION 4.07 m ³	CELLUCUSHION 381.04 m ³	CELLUCUSHION 18.22 m ³
			----	----	PLANCHA PE 6.94 m ³	PLANCHA PE 550.2m ³	PLANCHA PE 1245.39 m ³
Tinta	Produir	1 Pot	----	----	----	25 Kilos	0 Kilos
Netejador Flexo	Produir	1 Pot	----	----	----	25 Kilos	0 Kilos

Les principals matèries primeres de EMBAMAT EU S.A. son, la fusta, el cartró i el Polietilè per la elaboració de Troquels.

El consum de productes químics ha disminuït, ja que els productes del INSTAPACK A, B i solvent ja no s'utilitzen perquè l'any 2005 es va deixar de produir espumes. Tanmateix, també ha disminuït el consum d'olis o lubricants degut a que el manteniment es subcontracta i són els nostres proveïdors de manteniment els que compren i gestionen els residus que se'n puguin derivar.

Firmat i Segell del Verificador

 EMBAMAT EU S.A.

 03 NOV 2006

A1-MAN-10 E3

Aquesta declaració es de caràcter públic i està a disposició de qualsevol persona o entitat que la solliciti

DECLARACIÓ MEDI AMBIENTAL



22 de 45

Els aspectes ambientals identificats a EMBAMAT EU, S.A, son els següents:

- **Aigües Residuals:** l'únic tipus d'aigües residuals que es generen a EMBAMAT EU, S.A., son les derivades de l'ús dels lavabos, ja que el Sistema Productiu de EMBAMAT no requereix de l'ús d'aigua.

Aquest aspecte es controla cada 4 anys per donar compliment a la Llei IIAA: Ordenança reguladora d'intervenció integral i al annexa que ens aplica(Anexe II.2 Tipus B)

Cada 4 anys es realitza una medició dels vessaments de les aigües residuals, bàsicament el tipus de aigües

son sanitàries. S'analitzaran els següents paràmetres i els resultats obtinguts van ser: S'arriba a la conclusió que es compleixen

amb els paràmetres establerts per la Legislació. La Pròxima anàlítica es realitzarà l'any 2009.

PERÍODE	PUNT DE VESSAMENT	Paràmetres d'anàlisis									Compleixen els requisits?		Acció correctora (quan apliqui)	Entitat que realitza la medició
		Clorurs	Conductivitat A 25 °C	Fòsfor	Matèries en Suspensió	Matèries Inhibidores	PH	Nitrogen	Matèries Sedimentaries	DQO	Si	No		
9/02/05	1 Fàbrica	280 mg/l	1627 microS/Cm 25 °C	6.44 mg/l P	73 mg/l	2 Equitos/m3	8.2	65 mg/l N	< 0.1 ml/l	260 mg/l O ₂	√		No	Aigües de Terrassa
9/02/05	2 Oficines	351 mg/l	1784 microS/Cm 25 °C	10.42 mg/l P	160 mg/l	1 Equitos/m3	8.1	130 mg/l N	5 ml/l	391 mg/l O ₂	√		No	Aigües de Terrassa
9/02/05	3 Magatzem comercial	316 mg/l	1541 microS/Cm 25 °C	1.10 mg/l P	40 mg/l	1 Equitos/m3	7.9	6 mg/l N	< 0.1 ml/l	79 mg/l O ₂	√		No	Aigües de Terrassa

Copia y Sello del Verificador

 EMBAMAT EU, S.A.

 03 NOV 2006

A1-MAN-10 E3

Aquesta declaració es de caràcter públic i està a disposició de qualsevol persona o entitat que la solliciti

DECLARACIÓ MEDI AMBIENTAL



23 de 45

-Consums: es realitza un control de los consums, bàsicament d'aigua, energia i combustible. L'ús de l'aigua es sanitària, ja que el nostre sistema productiu no requereix de consum d'aigua, i el consum d'electricitat bàsicament s'utilitza per la maquinaria de Fàbrica y pels equips electrics necessaris per realitzar les tasques administratives. Tanmateix el gasoil es utilitzat per les carretilles, encara que en tenim una d'elèctrica, per les calderes i per Forn tèrmic per realitzar el tractament de la fusta.

S'ha establert un procediment pel seu control i també s'han establert Indicators de Procés que ens permetin controlar la seva evolució.

A continuació adjunto taula de resum dels consums:

ÀREA-ELECTRICITAT	ANY 2004	ANY 2005
Energia Elèctrica Oficinas i Fàbrica	190170 KWh	185720KW/h
Energia Elèctrica Magatzem i Comercial	14838 KWh	18760kW/h
ÀREA-AIGUA	ANY 2004	ANY 2005
Aigua de Oficinas i Fàbrica	177 metros cúbicos	206 metros cúbics
Aigua Magatzem Comercial	137 metros cubicos	196 metros cúbics
ÀREA-GASOIL	ANY 2004	ANYO 2005
Gasoil C y B	6055 Litres	17340 litres
Gasoil A	13444.05 litres	12827 litres

S'han establert Procediments per poder realitzar un control i analitzar el comportament ambiental de l'organització

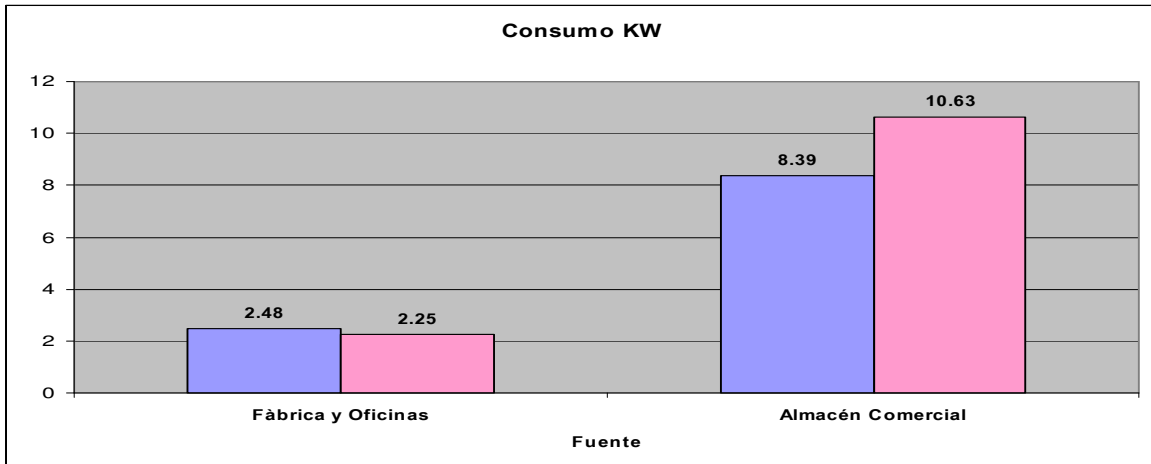
Font	Any 2004	Any 2005
Energia Elèctrica Fàbrica i Oficines	48Kw/h	2.25Kw/h
$\frac{\text{Consumo}}{\text{HorasFichadas}}$		
Energia Elèctrica del magatzem Comercial	8.39Kw/h	10.63Kw/h
$\frac{\text{Consumo}}{\text{Horasenqueelalmacénestáabierto}}$		

Firmatario y Sello del Verificador
CENAI Tecnológico Center, S.A.
13 NOV 2006

DECLARACIÓ MEDI AMBIENTAL

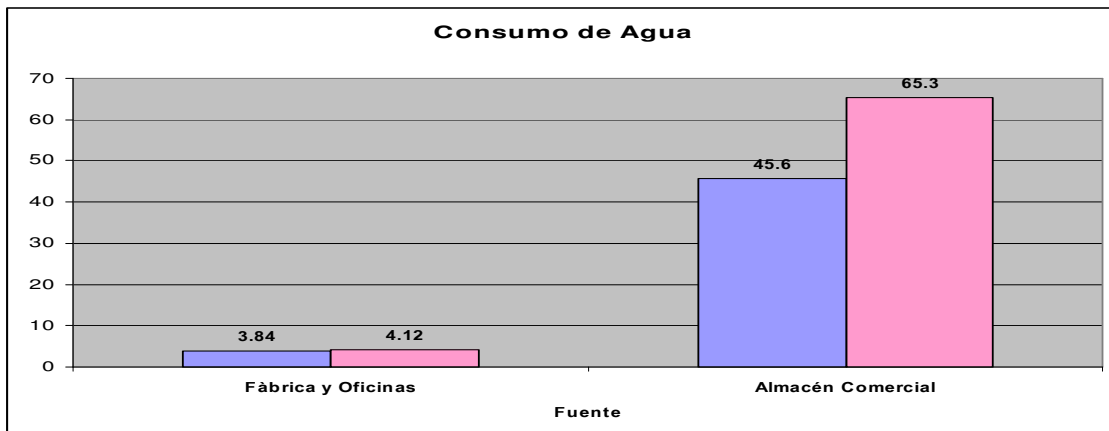


24 de 45



El consum d'energia elèctrica es molt semblant d'un any a l'altre.

Font	Año 2004	Año 2005
Aigua <i>Consum</i> <i>Númtreballadors</i>	Oficines i Fàbrica: 3.84 m ³ /persona	Oficines i Fàbrica: 4.12 m ³ /persona
	Magatzem comercial: 45.6 m ³ /persona	Magatzem comercial: 65.3 m ³ /persona



Firmatario y Sello del Verificador
 CCAA Tecnológico Center, S.A.
 03 NOV 2006

DECLARACIÓ MEDI AMBIENTAL




25 de 45

- **Emissions a l'atmosfera:** aquest aspecte, es genera degut a la presència d'un forn Tèrmic en les Instal·lacions de Fàbrica, que s'utilitza pels tractaments Fitosanitaris de la Fusta. Aquest forn disposa de un cremador de Gasoil i com a resultat de la combustió, es genera la Emissió de gasos a l'atmosfera. El focus d'emissió ha estat donat d'alta i té el seu corresponent **Llibre de Registre 24.424** reconegut per la "Generalitat de Catalunya"
- S'han considerat dos focus d'emissió més, degut a l'ús de les Calderes de Calefacció a Fàbrica. Aquestes calderes també funcionen amb gasoil i degut a la combustió es genera emissió de gasos. Aquest focus també disposen de **Llibre de Registre: 14.042 y 14.043**, reconeguts els dos per la "Generalitat de Catalunya".
- El control dels focus d'emissió es realitza cada 4 anys per donar compliment a la llei IIAA: Ordenança reguladora d'intervenció integral i a l'annexa que ens aplica (Anexe II.2 Tipus B)

Durant l'any 2002 i posteriorment a l'any 2005, s'han realitzat medicions de les emissions atmosfèriques per verificar que es compleixen amb els requisits legals:

Focus	Medició 2002		Medició 2005		Requisit Legal
14.042	SO ₂	13.5ppm	SO ₂	65.5 ppm	CO = 500mg/Nm³=400ppm SO₂=700mg/Nm³ =244.75 ppm NO_x = 450mg/Nm³=219.51ppm
	CO	5ppm	CO	67.84 ppm	
	NO _x	81.5ppm	NO _x	67.8 ppm	
14.043	SO ₂	10.5ppm	SO ₂	27.7 ppm	
	CO	298ppm	CO	35.2 ppm	
	NO _x	70ppm	NO _x	31.6ppm	
24.424	No s'havia adquirit el Forn tèrmic		SO ₂	159.3 mg/Nm ³	
			CO	30.5 mg/Nm ³	
			NO _x	134.1 mg/Nm ³	


Registral y Segel del Verificador
CENAI Tecnológico Center, S.A.
13 NOV 2006

DECLARACIÓ MEDI AMBIENTAL

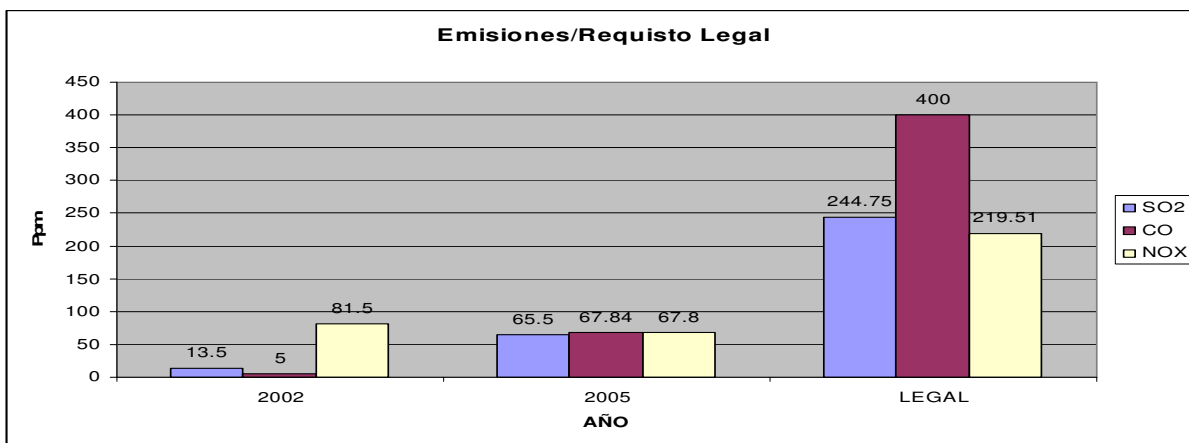


26 de 45

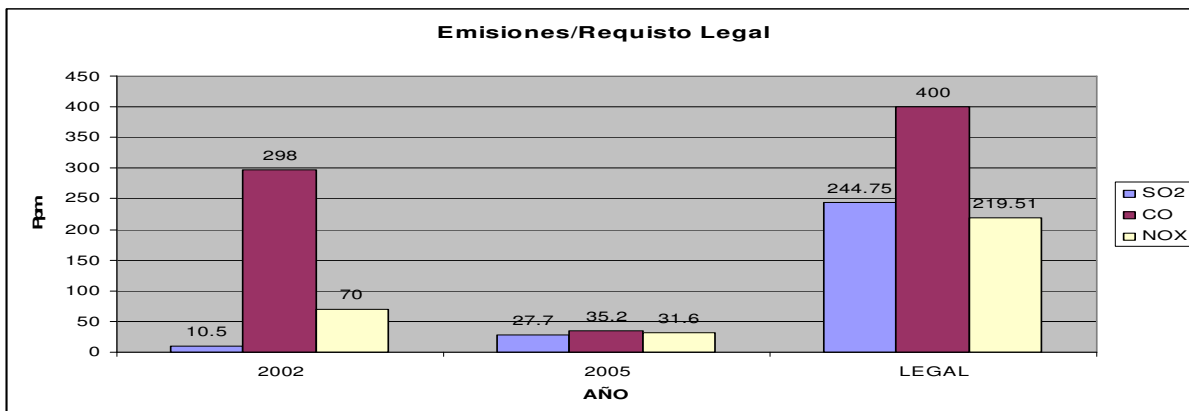
Les dades s'han obtingut a través de les dades de les medicions atmosfèriques i el límit legal establert en el Decret 319/1998 " Límits d'emissió per les Instal·lacions Industrials de Combustió de potencia tèrmica inferior a 50 MW i instal·lacions de Cogeneració". S'ha realitzat una conversió de les unitats dels límits legals a ppm per realitzar la comparativa.

$$1 \text{ ppm} = \frac{\text{pesomolecu}}{22.4} \text{ lar} ; \text{ per passar de mg/m}^3 \text{ a ppm}$$

Focus 14.042



Focus 14.043



Director General y Delegado del Verificador
CASA Tèrmica Integral Center, S.A.
03 NOV 2006

A1-MAN-10 E3

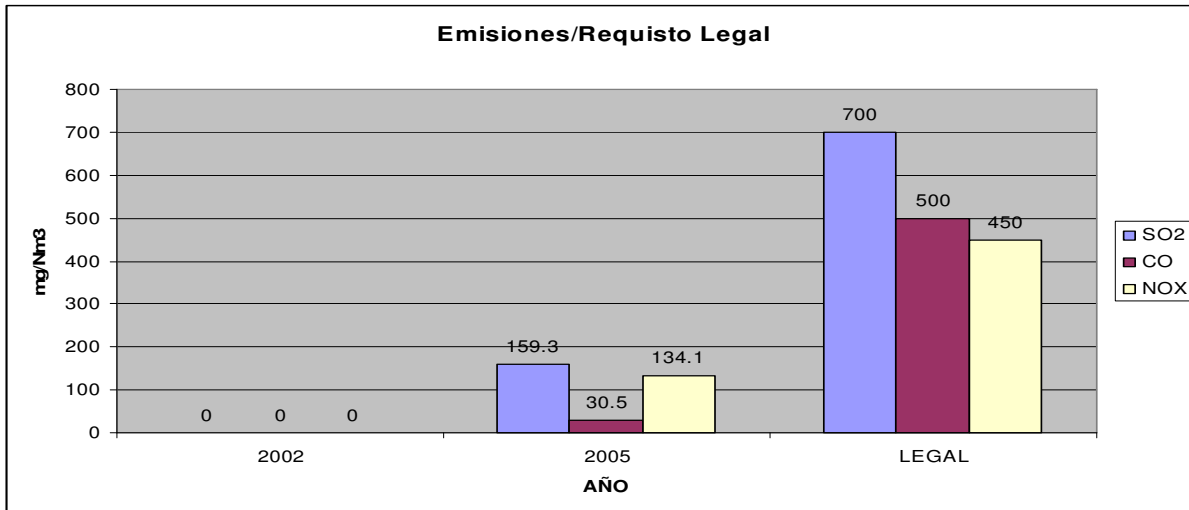
Aquesta declaració es de caràcter públic i està a disposició de qualsevol persona o entitat que la solliciti

DECLARACIÓ MEDI AMBIENTAL

EMBA MAT

27 de 45

Focus 24.424



Pels dos focus, els nivells d'emissió de **SO₂** han augmentat de l'any 2002 al 2005 en un:

FOCUS: 14.042 = $65.5 - 13.5 / 13.5 = +100\%$

FOCUS: 14.043 = $27.7 - 10.5 / 10.5 = +100\%$

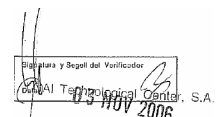
Aquest augment no es considera significatiu, ja que las emissions d'aquests gas estan molt per sota del límit legal establert i no es un gas amb efectes sobre la capa d'ozó.

Pels nivells d'emissió de **CO**:

FOCUS: 14.042 s'ha augmentat l'emissió: $67.84 - 5 / 5 * 100 = +100\%$

FOCUS: 14.043 s'ha produït una disminució: $35.5 - 298 / 298 * 100 = -88\%$

Encara que les dues emissions estan bastant per sota del límit Legal, es pot considerar un resultat positiu, encara que un dels focus no hagin disminuït. Igualment ha de tenir-se en compte que aquest gas tenen efecte sobre la capa d'ozó i produeix l'efecte hivernacle, per tant en una tercera revisió s'ha de verificar sí s'ha produït un augment o una disminució i aplicar les accions correctores que siguin necessàries.


Reguladora y Segel del Verificador
CASA Tecnológica Center, S.A.
13 NOV 2006

DECLARACIÓ MEDI AMBIENTAL



28 de 45

Pels nivells d'emissió de NO_x en els dos cassos s'ha produït una disminució de l'emissió:

$$\text{FOCUS: } 14.042 = 67.8 - 81.5 / 81.5 * 100 = -16.8\%$$

$$\text{FOCUS: } 14.043 = 31.6 - 70 / 70 * 100 = -54.84\%$$

Es considera un resultat molt positiu, ja que en els dos focus s'ha disminuït. Ha de tenir en compte que es important ja que aquest gas té efecte sobre la capa de Ozó y produeix l'efecte Hivernacle

Pel Focus 24.424 que correspon al Forn Tèrmic, no s'ha pogut realitzar una comparativa amb anys anteriors, ja que es va comprar a finals del l'any 2004. I es va legalitzar el focus el 03/03/2005.

Per tant les emissions estan bastant per sota del límit legal establert, realment representen aquest % respecte el límit legal (es el màxim d'emissió permès):

$$\text{Emissió de } \text{SO}_2 = 159.3 / 700 * 100 = \mathbf{22.75 \%}$$

$$\text{Emissió de } \text{CO} = 30.5 / 500 * 100 = \mathbf{6.1 \%}$$

$$\text{Emissió de } \text{NO}_x = 134.1 / 450 * 100 = \mathbf{29.8\%}$$

Tal i com marca la Normativa cada 4 anys es realitza una medicció de les emissions atmosfèriques, la pròxima medicció es realitzarà l'any 2009

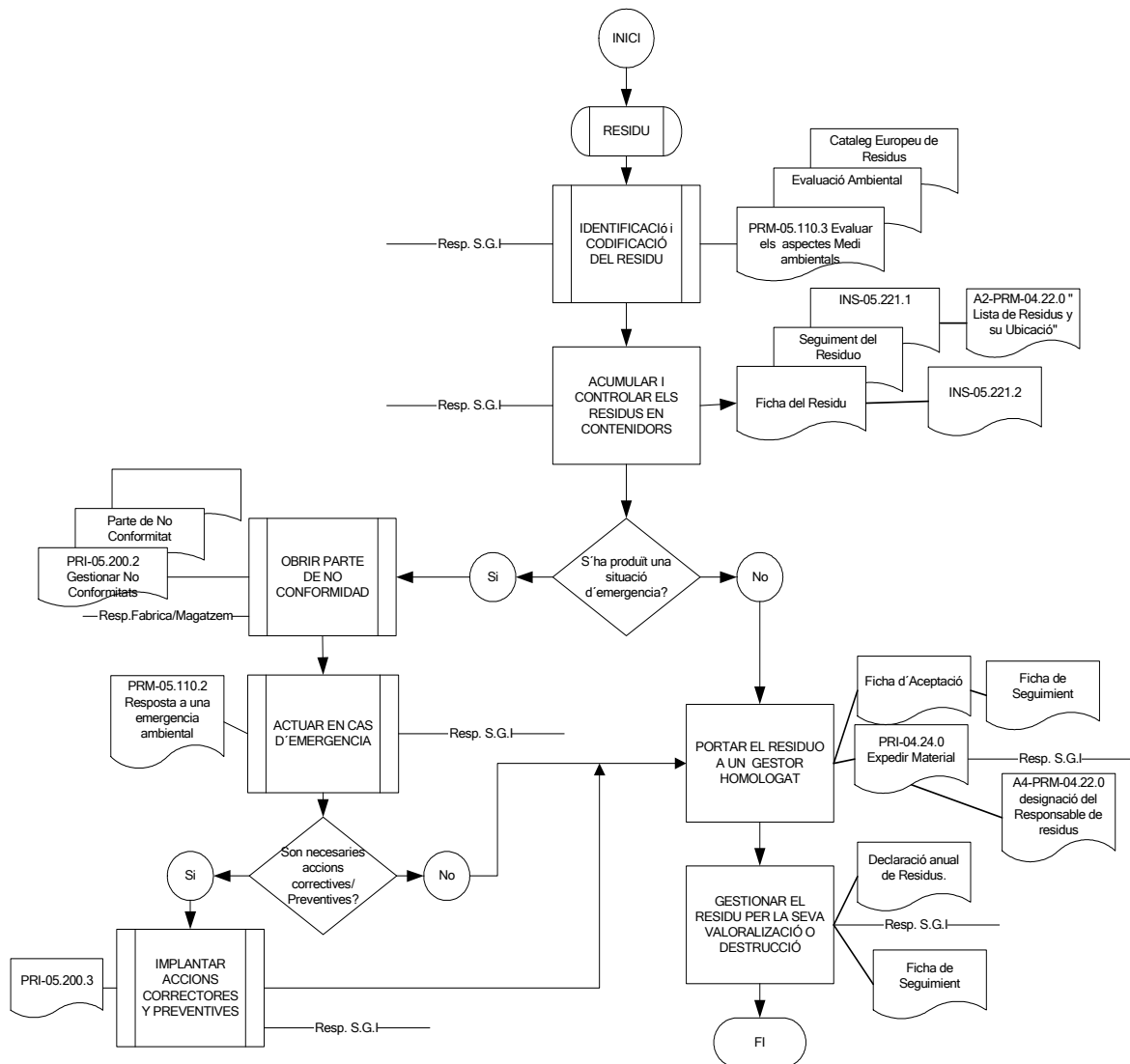

Registrala y Sogel del Verificador
CASA Tèrmica Central, S.A.
13 NOV 2006

DECLARACIÓ MEDI AMBIENTAL



29 de 45

- **Residus:** de l'activitat de EMBAMAT es generen varius tipus de Residus, dels que s'ha establert un procediment per la seva gestió i control. A continuació s'adjunta el diagrama de Flux:



Els residu que es generen en EMBAMAT son tractats per gestors autoritzats per la Generalitat de Catalunya, a continuació adjunto una relació dels residus generats durant l'any 2004 i 2005:

Director General de Medi Ambient i Seguretat
Catalan Technological Center, S.A.
13 NOV 2006

DECLARACIÓ MEDI AMBIENTAL



30 de 45

Residu	Cantidad Generada 2004	Cantidad Generada 2005	Tratamiento
Restes de Fusta	272.9Tn	250,94 Tn	Valorització (V15)
Tóners	20 uni = 14.6 kg	28 Kg	Valorització (V54)
Envasos de Plàstic	648 kg	70 Kg	Valorització (V12)
Envasos metàlics	72 kg	68 Kg	Valorització (V41)
Paper	13 m ³	34 m ³	Valorització (V11)
Cartró	32,88 Tn	48,92 Tn	Valorització (V11)
Fluorescents	----	1.5 kg	Valorització (V41)
Piles	----	5 kg	Valorització (V44)
Tinta + agüa	---	114 kg	Gestió per un centre de Recollida i Transferència (T62)
Disolvent No Halogenat	---	64 kg	Gestió per un centre de Recollida i Transferència (T62)
Envasos buits amb substancies perilloses	44kg	93 kg	Gestió per un centre de Recollida i Transferència (T62)
Aerosols buits	31kg	107 kg	Gestió per un centre de Recollida i Transferència (T62)
Absorbents i draps	---	32 kg	Gestió per un centre de Recollida i Transferència (T62)
Residu Banal	48.86 Tn	49.88 Tn	Disposició de residu No especial (T12).

Al evaluar els residus com aspecte ambiental, els residus de fusta i banals es van catalogar com aspectes ambientals significatius degut a la quantitat generada i a la seva freqüència, per això s'han establert objectius aquest any 2006 per intentar millorar la seva gestió i intentar disminuir el seu impacte. A continuació adjunto taula

Dirección y Sello del Verificador

 CAI Tecnológico Center, S.A.

 13 NOV 2006

DECLARACIÓ MEDI AMBIENTAL



31 de 45

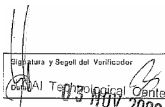
resum de la avaluació dels aspectes ambientals pel Residu de Fusta i Banal:

Residu	Tractament del Residu	Freqüència		Perillositat	Quantitat/Volum		Total (Punts)	
Residus Banals	6	7 Restes de Polietilè	27 Banal	1	27 Restes Polietilè	27 Banal	41 Restes Polietilè	61 Banal
Residus de Fusta	1	27		1	27		56	

Tant el residu de fusta com el banal es produeixen diàriament i la quantitat generada es elevada, aquests dos paràmetres són els que han influït més en l'avaluació i han donat lloc a que aquests residus es considerin com aspectes ambientals significatius.

Per poder analitzar la **quantitat de residu de fusta**, s'utilitza un rati en què es compara el residu de fusta generat amb la quantitat de matèria prima comprada (tones). D'aquesta forma es pot tenir un seguiment de si es maximitza el ús de la matèria prima, que genera aquest residu que es considera un **Aspecte Ambiental significatiu**:

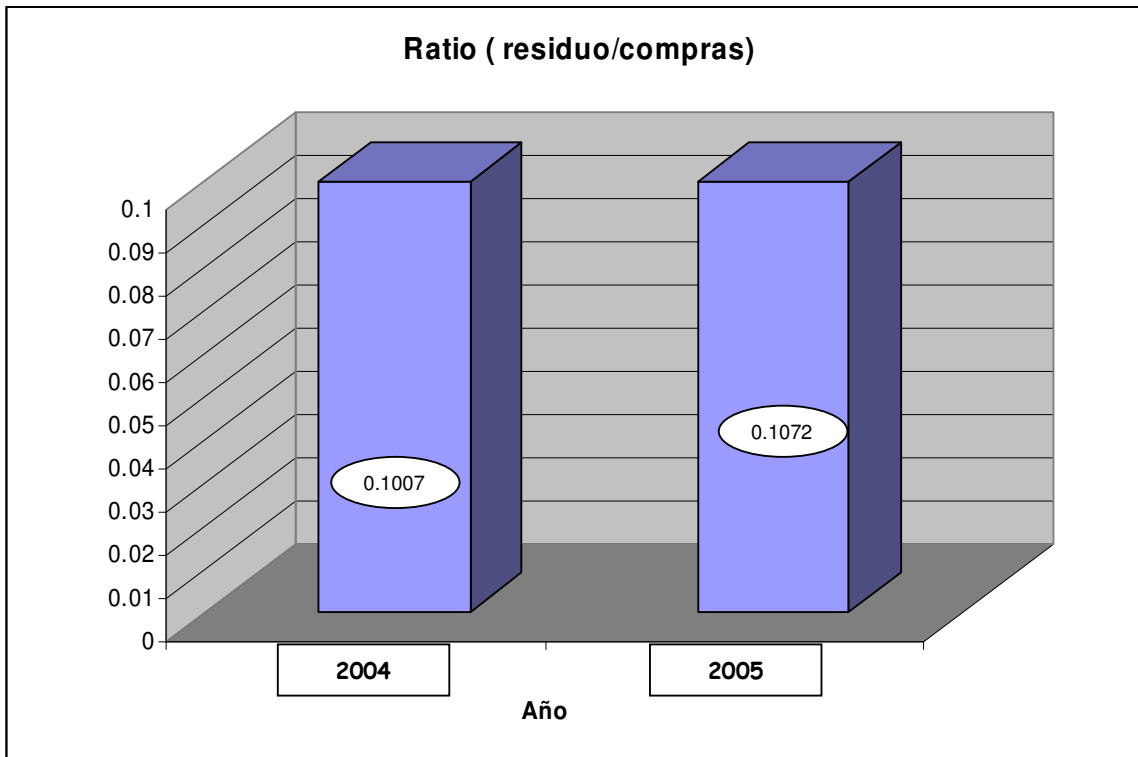
$$\frac{\text{Residus generats de fusta}}{\text{Quantitat de fusta comprada}}$$


Firmatario y Sello del Verificador
CASA Tecnológica Center, S.A.
13 NOV 2006

DECLARACIÓ MEDI AMBIENTAL



32 de 45



El rati obtingut es molt semblant, per tant la quantitat de residu generat el any 2004 y 2005 es gairebé el mateix

Pels **residus Banals**, per poder analitzar la quantitat generada, s'ha de tenir en compte, que una part de residu està relacionada amb l'activitat Productiva, en concret de la elaboració de troquels, però que n'hi ha una altre que no, que es derivada de la activitat general de EMBAMAT.

- Residu Banal derivada de l'activitat productiva dels Troquels: es realitza una comparativa del residu generat respecte de les compres:

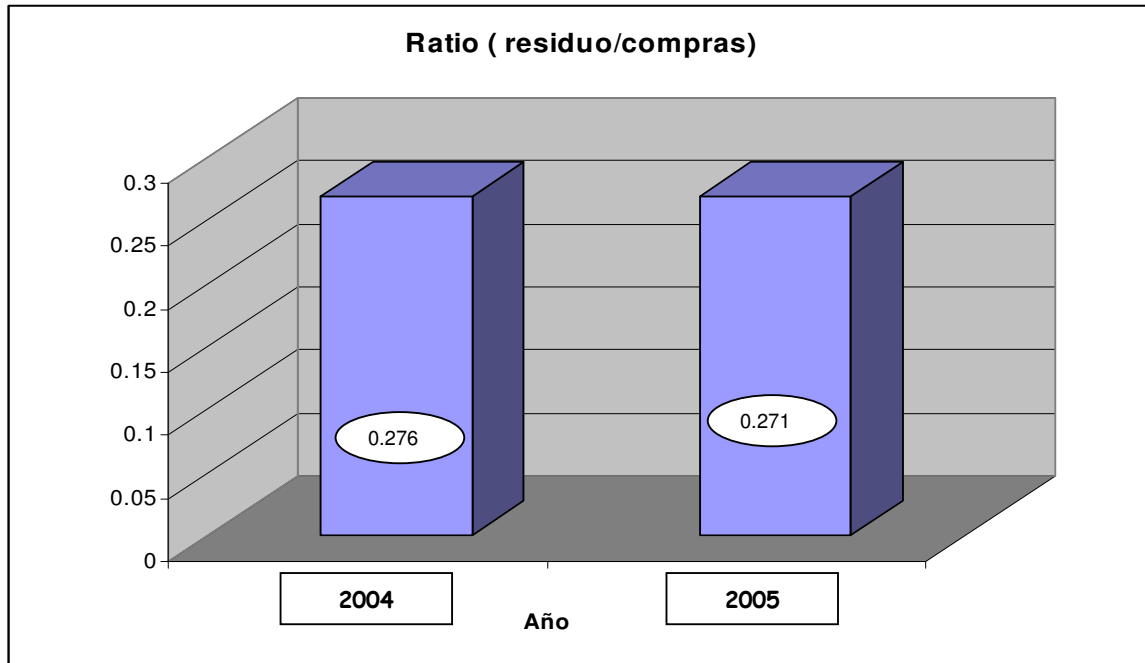
$$\frac{\text{Residuo generat de Polietilè}}{\text{Quantitat de Polietilè Comprat}}$$

Director General y Delegado del Verificador
CASA Tècnica Integral Center, S.A.
13 NOV 2006

DECLARACIÓ MEDI AMBIENTAL

EMBAMAT

33 de 45



Es valora que la quantitat de residu generada de un any a l'altre es gairebé la mateixa.

- Residu banal generat de la Activitat de EMBAMAT: es calcula un rati de residu generat en funció de les hores de Treball:

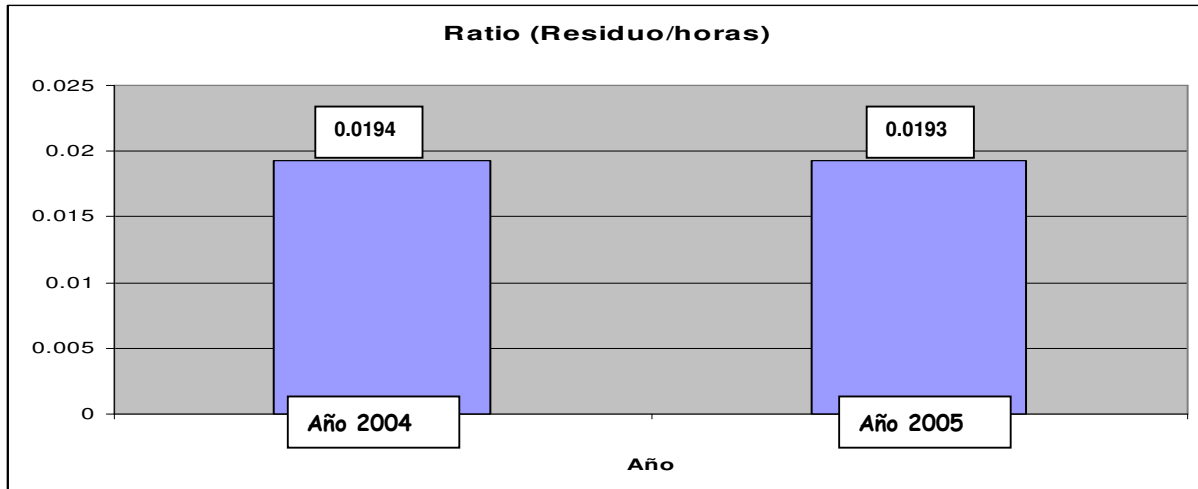
$$\frac{\text{Residuo generat}}{\text{Hores de Treball}}$$

Director y Segel del Verificador
CASA Tecnológica Center, S.A.
13 NOV 2006

DECLARACIÓ MEDI AMBIENTAL

EMBAMAT

34 de 45



Tambè es realitza un control dels Residus generats i de la seva gestió mitjançant registres i anualment es realitza la Declaració Anual de Residus que s'ha de comunicar a la "Generalitat de Catalunya".

Contaminació del sòl: Conforme a la Normativa aplicable a la Contaminació del sòl del Real decret 9/2005, EMBAMAT no es considera una activitat potencialment contaminadora (referenciades en el Anexe I RD9/2005), i no li aplica el Real Decret 363/1995 en el que es refereix a la manipulació i emmagatzematge de substàncies perilloses (anexe I),

Sols s'usen en petites quantitats pintures i tintes en base aquosa i alguns dissovents i coles.

No es disposa de dipòsits enterrats sota terra , ni d'emmagatzematge de gasoil per ús intern igual o superior a 50.000 litres. I el consum de gasoil per ús intern es inferior a 300.000 litres. RD 1523/1999).

El solar on està ubicat EMBAMAT mai no hi ha hagut una activitat industrial anterior.

Registrala y Sogel del Verificador
CASA Tecnológica Center, S.A.
13 NOV 2006

DECLARACIÓ MEDI AMBIENTAL



35 de 45

- **Emissió de Sorolls:** es realitza una medició del soroll emès a l'exterior cada 4 anys per donar compliment a Llei IIAA: Ordenança reguladora d'intervenció integral y al annexa que ens aplica (Annexa II.2 Tipus B)

L'any 2005 es va realitzar la Primera medició pel Control de les Emissions de Soroll a l'exterior.

Els resultats Obtinguts han estat:

SOROLLS EXTERNS (Aplica: ZONA C)	
ZONA DE MEDICIÓ	NIVELLS BD(A)
1 Entrada lateral del Magatzem	64.7
2 Entrada lateral " retardadora"	67
3 Entrada fàbrica "sil"	72.6
4 Entrada lateral " grapadora"	67.1
5 Entrada lateral " carretons"	67.9
6 Entrada lateral " magatzem"	64.7
7 Entrada principal	61.5

Comentaris:

Els 4 punts que tenen valors mes alts, corresponen a les entrades laterals de la retestadora, el sil, la grapadora i els carretons. En totes aquestes entrades, hi ha un flux continuo de pas de carretons de la Empresa.

Ha de tenir-se en compte que a les nostres Instal·lacions estan en un Polígon Industrial i que les mesures poden estar afectades pel pas de vehicles de les empreses contigües.

Els centres habitats més pròxims estan a uns 600m aprox., on hi ha edificacions en forma de Illa tancada i edificacions en la cuitat jardí (Llaves A3.3 i A5.0 respectivament).

Per tant, tenint en compte que l'ordenança permet una tolerància de + 2 dB(A) per la zona C i la llunyania dels habitatges més pròxims, es dona com a conclusió que els resultats de la Planta en general no son significatius.

La pròxima medició d'emissions de Soroll es realitzarà al cabo de 4 anys, a L'any 2009


Director y Sello del Verificador
CEAI Tecnológico Center, S.A.
13 NOV 2006

DECLARACIÓ MEDI AMBIENTAL



36 de 45

b) Aspectes Medi Ambientals Indirectes

ACTIVIDAD	ASPECTE AMBIENTAL	IMPACTE EN EL MEDI AMBIENT
ACTIVITATS DE DISSENY DEL DEPARTAMENT TÈCNIC	Producció I Disseny de nous Productes	- Utilització de productes que pugin ser reutilitzables i que el residu que generi, sigui reciclable o de fàcil degradació
ACTIVITATS RELACIONADES AMB DIRIGIR I PLANIFICAR	Inversions pel Medi ambient	- Obtenir una millora comú del medi ambient. - Utilització de productes més ecològics que respectin el medi Ambient i produeixin menys contaminació.
	Noves línees de Negoci	- Un major respecte i menys contaminació del medi ambient

Com aspectes Ambientals Indirectes s'han definit:

- **Producció i Disseny de nous Productes:** per aquest aspecte s'han definit els següents elements: la durabilitat del Producte, el reciclatge, la degradabilitat i la necessitat de la compra de maquinària nova.
- **Inversions pel Medi Ambient:** per definir aquest aspecte s'han tingut en compte diferents elements tals com: Capital invertit, millores ambientals, associacions ambientals i Fons Ecològics i inversions per projectes d'investigació.
- **Noves Línees de Negocio:** per aquest aspecte s'han definit els següents elements: Impacte ambiental i la Sensibilització del Consumidor.

Aquests aspectes, es controlen una cop a l'any amb l'avaluació dels Aspectes Ambientals, amb excepció dels que estan relacionats amb el *Disseny i Producció de Productes Nous*, que s'ha de tenir en compte per cada Projecte.


Directora y Jefe del Verificador
CAI Tecnológico Center, S.A.
13 NOV 2006

DECLARACIÓ MEDI AMBIENTAL



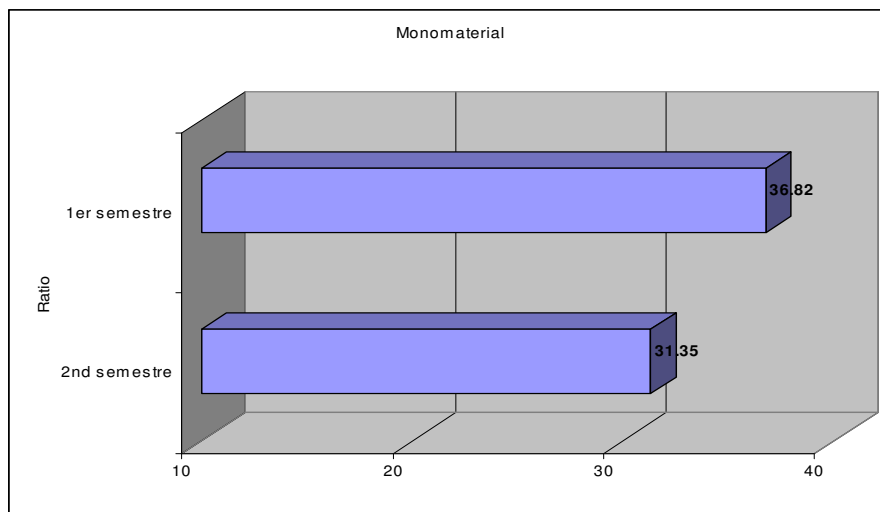
37 de 45

Un dels indicadors de procés, del departament tècnic, més interessant es el rati de reciclabilitat dels productes personalitzats o nous , tenint en compte els materials que s'utilitzen.

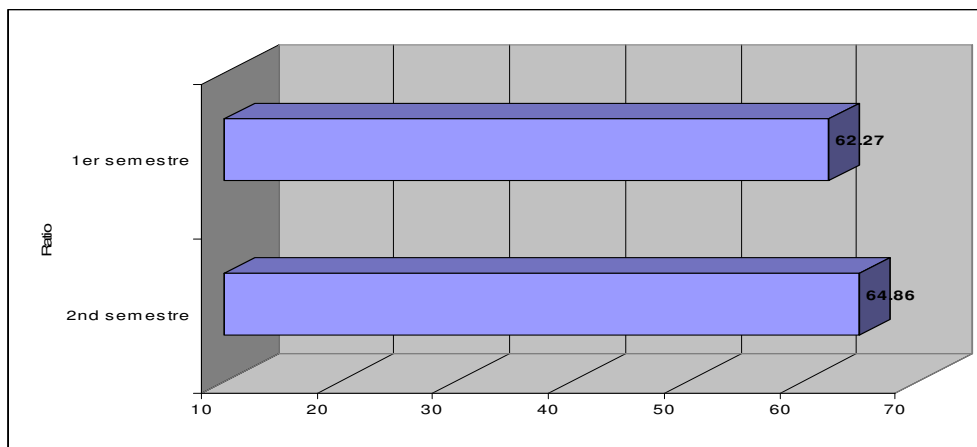
D'aquesta manera es calcula un rati

$$\frac{\text{Ofertes Aceptades que Usen Materies Primes Reciclables}}{\text{Total de Ofertes Aceptades}}$$

a) Productes Reciclables completament perquè estan compostats de 1 sol material.



b) Productes amb mesclades de materials on la reciclabilitat es mes costosa , encara que sin reciclables però per mètodes no tan directes



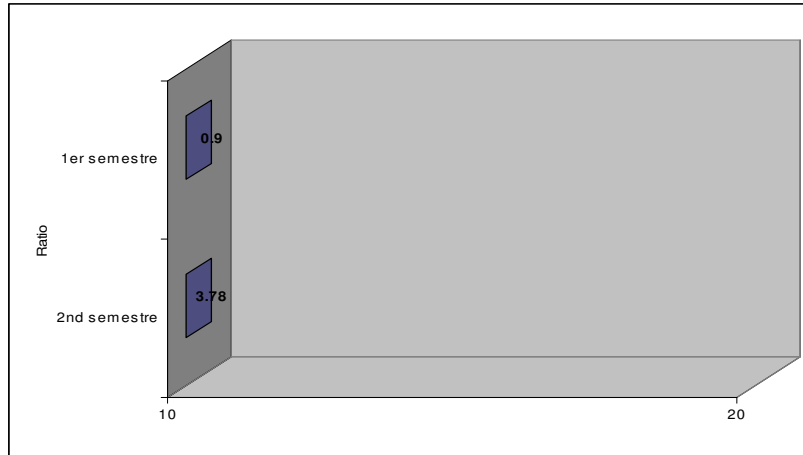
Director General y Segel del Verificador
CAI Tecnológico Center, S.A.
13 NOV 2006

DECLARACIÓ MEDI AMBIENTAL



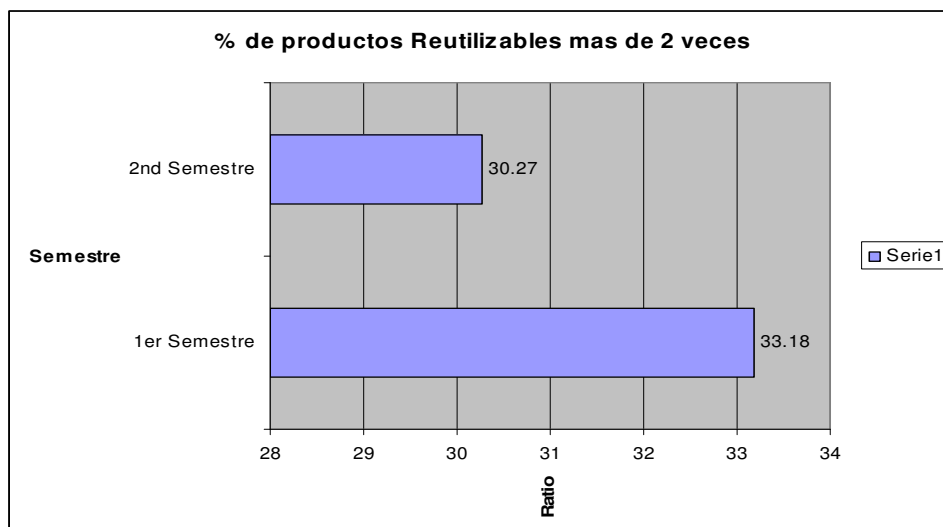
38 de 45

c) Materials no reciclables que contenen algun material inseparable i no poden ser reciclats per cap mètode.



Un altre rati (Any 2005): relaciona els Productes personalitzats a Clients, que es creen al Departament Tècnic, que poden ser reutilitzats, respecte del total:

$$\frac{\text{Ofertas aceptadas de Productos personalizados que son reutilizables más de 2 veces}}{\text{Ofertas aceptadas}}$$



Aquest percentatge es molt semblant de un semestre a l'altre. No s'ha

Signatura y Sello del Verificador
CAI Tecnológico Center, S.A.
13 NOV 2006

DECLARACIÓ MEDI AMBIENTAL



39 de 45

fet comparativa amb l'any 2004 perquè no es disposa de dades.

c) Aspectes Ambientals en Condicions Anormals o de Emergència:

EMBAMAT EU, S.A., ha establert la Avaluació dels aspectes ambientals en cas de funcionament anormal o d'emergència. A nivell dels efectes d'actuació són els mateixos en ambos casos i són els següents:

- Mal funcionament de les Calderes, carretilles o forn Tèrmic: l'efecte que poden causar es una combustió incorrecte i poden influir en l'emissió de gasos, però sempre dins dels paràmetres establerts en els límits legals. La forma d'actuació està descrita en unes Fixes D'emergència internes, en el que es disposa del telèfon del fabricant i de la forma d'actuació.
- Augment del Soroll degut a un mal funcionament de les màquines: els efectes serien un augment puntual del soroll i per aquest cas també està descrita la forma d'actuació en unes Fixes D'emergència internes, on es descriu que l'acció immediata es la desconexió de la màquina i en un segon lloc avisar al tècnic.
- Vessament de Productes químics, aigües residuals, gasoil, rebentón de les canyeries d'aigua: . La forma d'actuació està descrita en unes Fixes D'emergència internes, en el que es determina les persones y entitats a qui s'ha d'avisar i la forma d'actuar. (cal destacar que el perill de vessament de productes químics es molt difícil degut a les poques quantitats que s'utilitzen i al format amb el que ens ho subministren: aerosols)
- Incendi: EMBAMAT EU S.A., té tres naus i s'han disposat de 3 Plans d'emergència que estan ubicats un en cada nau per poguer actuar ràpidament. A més cada any es realitzen simulacres.


Direcció i Segell del Verificador
CAAI Tècnica i Ambiental Center, S.A.
17 de NOV 2006

DECLARACIÓ MEDI AMBIENTAL



40 de 45

5 OBJECTIUS AMBIENTALS

Aquest anàlisi s'ha de realitzar sobre els Objectius de l'any 2005, encara que aquest fossin bàsicament relacionats amb el sistema de Gestió ambiental, tals com:

- a) Certificar el Sistema de Gestió Medi ambiental Conforme a la Normativa ISO 14001:2004: aquest objectiu s'ha aconseguit i ens ha permès millorar en la gestió ambiental interna, ja que s'han establert indicadors de procés Ambientals per poder tenir dades i una estadística del comportament Ambiental de EMBAMAT.
- b) Conscienciar al personal de l'importància del reciclatge dels residus generats i de la seva disposició en contenidors per minimitzar l'impacte medi Ambiental: Formar al responsable SGI de la nova ISO 14001:2004: la formació impartida a permès que es pugin separar els residus en els seus contenidors per poder gestionar los correctament i sensibilitzar al personal de la importància del reciclatge dins de EMBAMAT EU, S.A.
- c) Realitzar estudi per intentar disminuir el impacte dels residus derivats de la fusta: aquest estudi ha permès tenir una valoració general de la gestió del residu de fusta i de la seva valorització. A més es va afegir el residu a la Borsa de Subproductes de la Generalitat de Catalunya. (Residu de Fusta: aspecte ambiental significatiu en l'evaluació d'aspectes ambientals del 2005)
- d) Realitzar un estudi per intentar disminuir el impacte dels envasos derivats de les begudes i del menjar: aquest estudi va permetre analitzar el tipus de residus que es generen en las àrees de descans i de la seva posterior gestió. L'objectiu de l'estudi era verificar sí eren biodegradables el tipus d'envasos que s'utilitzen a la màquina de Menjar i begudes, per sol·licitar al proveïdor


Direcció y Segell del Verificador
CAAI Tècnica i Gestió, S.A.
13 NOV 2006

DECLARACIÓ MEDI AMBIENTAL



41 de 45

envasos ecològics en el subministre de begudes i menjar. Les conclusions a les que es van arribar va ser:

Es considera que els residus generats en l'àrea de descans, tots poden tenir un procés de reciclatge o valorització, per tant es considera que no es necessari que el proveïdor realitzi cap acció perquè s'utilitzin envasos reciclables, ja que tots ho son.

- e) Realitzar un estudi per intentar disminuir el consum d'energia elèctrica utilitzant sistemes tecnològics que gasten menys energia: es va realitzar un estudi per comprovar quina quantitat d'energia es pot reduir sí s'apagaven els equips Informàtics al sortir de la Oficina a la hora de menjar, o si s'ha d'assistir a reunions. El estalvi energètic es va estimar en:

Estalvi Energètic es va estimar en:

$$2449.41 \text{ hores/any} \times 0.264 \text{ KW/h} = 646.64 \text{ KW/h}$$

$$646.64 \text{ KW/h} \times 0.082597 \text{ €} = 53.41 \text{ €}$$

Es va recomanar al personal de EMBAMAT que treballen amb Ordinador, que s'acostumin a deixar-lo apagat, quan se'n van de la Oficina, s'ha d'apagar el " Size" perquè sinó l'ordinador no queda totalment apagat, ja que encara li queda tensió. També s'aconsella que quan s'en vagin a menjar o a realitzar visites en el cas dels comercials, s'ha d'apagar l'ordinador.


Direcció y Segell del Verificador
CAI Tecnològic Center, S.A.
13 NOV 2006

DECLARACIÓ MEDI AMBIENTAL



42 de 45

f) Millorar la conducta medi Ambiental dels nostres clients en les Noves Línees de negoci establertes a EMBAMAT (lloguer de Màquines): per aquest objectiu es van aconseguir els manuals d'instruccions del fabricant que es subministren als clients, encara que no es va completar, ja que finalment no es van realitzar manuals específics de caràcter Ambiental, perquè l'informa-hi subministrada era molt tècnica d'ús.

Es van detectar com a aspectes ambientals significatius:

- **Residu de Fusta:** degut a la seva freqüència i quantitat
- **Residu Banal:** degut a la seva freqüència i quantitat

EMBAMAT EU, S.A. s'ha plantejat uns Objectius per aquest any 2006, per millorar la seva conducta ambiental, aquests objectius es presenten a continuació:

Objectius 2006

Número	Objectiu	Fita	Accions	Revisions (Període)	Responsable	Plaç Ejecució	Recursos	Aprovat?
1	Certificar el Sistema de Gestió Ambiental mitjançant EMAS	100%	Realitzar la Declaració Ambiental EMAS	Quadrimestral	SGI	Anual	Costos Auditoria	<input checked="" type="checkbox"/> Si <input type="checkbox"/> No
2	Comprar un Contenidor para dipositar el Cartró del magatzem Comercial	100%	Buscar Proveïdors	Quadrimestral	SGI	Anual	Segons pressupost del Proveïdor (100€- 400€)	<input checked="" type="checkbox"/> Si <input type="checkbox"/> No
3	Buscar una sortida pel residu de Polietilè com a subproducte (actualment es considera residu	100%	Buscar possibles compradors o una compactadora que permeti obtenir un	Quadrimestral	SGI	Anual	No es pot estimar	<input checked="" type="checkbox"/> Si <input type="checkbox"/> No

Firmatario y Sello del Verificador
CENAI Tecnológico Center, S.A.
13 NOV 2006

DECLARACIÓ MEDI AMBIENTAL

E M B  M A T

43 de 45

	banal-Aspect Significatiu)		producte de relleno					
4	Evitar el degoteig del gasoil al terra quan es carrega de gasoil la es carretilles	100%	Disposar d'una safata recol·lectora i pintar	Quadrimestral	SGI	Anual	Segons pressupost del Proveïdor	√Si <input type="checkbox"/> No
5	Buscar una sortida per valoritzar més el residu de fusta (actualment es considera Asbest Significatiu)	100%	Buscar una sortida per tractar la fusta com un subproducte	Quadrimestral	SGI	Anual		√Si <input type="checkbox"/> No

En l'avaluació des aspectes ambientals del any 2005 es van catalogar com a Significatius:

- **Residu de Fusta:** degut a la seva freqüència i quantitat: per intentar millorar s'ha marcat l'objectiu número 5 del 2006
- **Residu Banal:** degut a la seva freqüència i quantitat: per millorar aquest aspecte s'ha marcat l'objectiu número 3 , per pogué valoritzar part del residu banal que es de polietilè.


 Dirección y Sello del Verificador
 CAI Tecnológico Center, S.A.
 03 NOV 2006

DECLARACIÓ MEDI AMBIENTAL



44 de 45

6. FORMACIÓ I COMUNICACIÓ REALIZADA

A continuació es citen la Formació que es va realitzar en matèria Ambiental durant l'any 2005

NÚMERO DEL REGISTRE DE FORMACIÓ	CURS	NÚMERO DE ASSISTENTS
3/2005	Consignes d'actuació en cas d'emergència	25 persones (Producció)
04/2005		6 persones (Magatzem Comercial)
05/2005		23 persones (Oficines)
09/2005	Formació en la Gestió Ambiental , els aspectes Ambientals i en la Gestió de Residus	25 persones (Producció)
11/2005		4 persones (Magatzem Comercial)
13/2005		23 persones (Oficines)
15/2005	Auditor Intern ISO 14001:2004 - EMAS II	1 persona (Resp SGI)
18/2005	Gestió de Residus i actuació en caso d'emergència	1 persona (Producció)
19/2005	Ubicació i Gestió dels Residus i actuació en caso d'emergència.	4 persona (Producció)
20/2005	Gestió de Residus i actuació en caso d'emergència	1 persona (Producció)
21/2005 22/2005 23/2005 24/2005 25/2005 26/2005 28/2005 29/2005	Gestió de Residus i actuació en caso d'emergència	Formació a proveïdors de EMBAMAT que realitzen tasques en les nostres Instal·lacions
27/2005	Gestió de Residus i actuació en caso d'emergència	2 persones (Oficines)
31/2005		2 persones (Magatzem Comercial)
43/2005		1 persona (Oficines)
44/2005		1 persona (Producció)
37/2005	Gestió Ambiental i Actuació en caso d'emergència	1 persona (Producció)


Direcció y Segell del Verificador
A1-10
03 NOV 2006

DECLARACIÓ MEDI AMBIENTAL

EMBA  **MAT**

45 de 45

7. Calendari de Verificacions

	DATA:	VERIFICADOR:
Inicial:	30/10/06	
1er Seguiment	30/10/07	
2nd Seguiment:	30/10/08	
Renovació	30/10/09	

Creació: 10/10/06
Colom, 504
Data: 30/10/06

Registrala y Segui del Verificador
Catalan Technological Center, S.A.
14 NOV 2006

A1-MAN-10 E1

Aquesta declaració es de caràcter públic i està a disposició de qualsevol persona o entitat que la solliciti