

**DECLARACIÓ MEDIAMBIENTAL
DEL CÀMPING – RESORT DE VACANCES VALLDARO
(GENER – DESEMBRE 2009)**



ES-CAT: 000207

Signatura, data i segell verificador:

TÜV Rheinland Iberica
Inspection, Certification & Testing, S. A.
Acreditat per ENAC núm. ES-V-0010

AMB LA COL·LABORACIÓ DE:



Generalitat de Catalunya
Departament de Medi Ambient
i Habitatge

Maig de 2010

ÍNDEX

1.	PRESENTACIÓ DE L'EMPRESA	3
1.1.	Dades generals.....	3
1.2.	Abast del sistema de gestió ambiental	4
1.3.	Organització	5
2.	EL CÀMPING VALLDARO I EL MEDI AMBIENT.....	8
3.	LA POLÍTICA AMBIENTAL.....	9
4.	EL SISTEMA DE GESTIÓ AMBIENTAL.....	10
5.	ASPECTES AMBIENTALS I AVALUACIÓ DE LA SIGNIFICANÇA.....	11
5.1.	Emissions.....	12
5.2.	Abocaments	16
5.3.	Consums.....	18
5.4.	Residus.....	21
5.5.	Soroll.....	25
5.6.	Resum dels aspectes ambientals significatius	26
6.	PROGRAMA D'OBJECTIUS 2010.....	28
7.	ELS RENDIMENTS AMBIENTALS	30
7.1.	Programa d'objectius ambientals de l'any 2009	30
7.2.	Conclusions i principals actuacions realitzades.....	32
7.3.	Indicadors bàsics	34
7.3.1.	Optimització del consum per unitat d'acampada ocupada	35
7.3.2.	Optimització de la recollida selectiva dels residus.....	41
8.	RECONeixEMENTS INSTITUCIONALS.....	43
9.	TERMINI PER A LA PROPERA DECLARACIÓ AMBIENTAL	43
10.	SIGNATURES.....	44

1. PRESENTACIÓ DE L'EMPRESA

1.1. Dades generals



Nom de l'empresa: **Promociones Turísticas Meybru, S.A.**

Nom del centre: **Càmping Vallardo**

Adreça: **Carrer Camí Vell, 63
17250 Platja d'Aro (Girona)**

Telèfon/ Fax: **972 81 75 15/ 972 81 66 62**

Correu-e: **valldaro@valldaro.com**

Directores: **Nuri Mestres i Marina Mestres**

Responsable de Medi Ambient: **Ricard Rigau**

1.2. Abast del sistema de gestió ambiental

El sistema de gestió medi ambiental implantat abasta tota l'estructura organitzativa i instal·lacions, les principals de les quals són:

- Recepcions
- Bars – restaurants (cuines)
- Supermercats
- Bugaderia pública
- Àrea de recollida de residus
- Àrea d'unitats d'acampada
- Zones enjardinades
- Sales de calderes
- Zones de residus especials
- Taller – magatzem



- Bungalows
- Servei d'aparcament de caravanes
- Pistes esportives i d'esbarjo
- Minigolf
- Pistes infantils
- Piscines
- Jacuzzi
- Emmagatzematge de gas-oil i GLP
- Zona Wi-Fi
- Zones de sanitaris, safareig i aigüeres



1.3. Organització

La **Direcció** del càmping és la màxima responsable del SGA. Aquesta delega les seves funcions i responsabilitats pel que fa al sistema de gestió ambiental en el **Responsable de Medi Ambient (RMA)** i li donen l'autoritat necessària per a garantir que els requisits del SGA s'estableixen, es mantenen i es milloren d'acord amb les directrius de la ISO 14001, l'EMAS i altres compromisos de l'organització.

Per a un desplegament eficient de la política de medi ambient, la Direcció s'ajuda del **Comitè de Medi Ambient**, la missió del qual és coordinar les accions a realitzar en gestió ambiental per assegurar que:

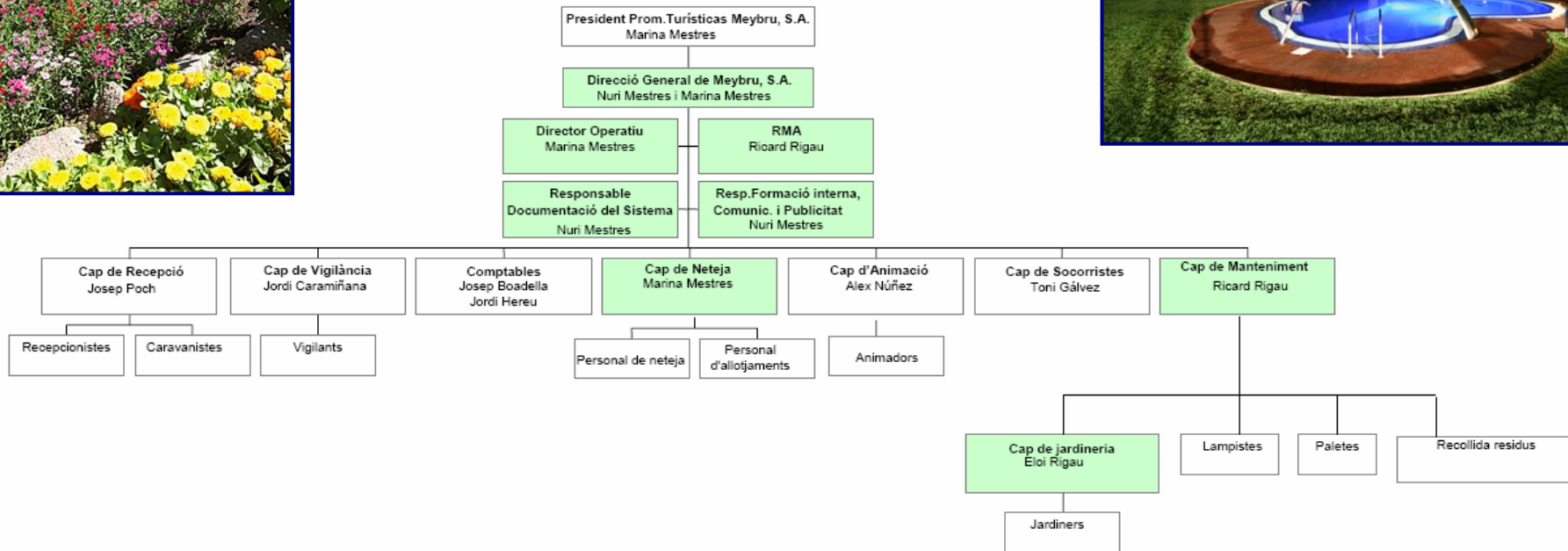
- ✓ Es promou la consciència ambiental i s'exigeix a cada membre de l'empresa el seu compromís en aquesta línia.
- ✓ Es garanteix la informació i formació necessària per a què tot el personal estigui implicat en el SGA.

- ✓ Es fomenta la participació de tot el personal en pro de la millora contínua; per exemple, mitjançant enquestes de valoració.

El Comitè està actualment format per la Direcció, el RMA, el Director Operatiu, el Responsable de documentació del sistema, el Responsable de Formació interna, comunicació i publicitat, el Cap de manteniment i el Cap de jardineria.

Al següent organigrama es mostren els departaments del càmping així com les funcions de suport a la gestió ambiental:





Membre del Comitè de Medi Ambient

2. EL CÀMPING VALLDARO I EL MEDI AMBIENT

L'organització del Càmping Valldaro vol manifestar el seu compromís envers el medi ambient, adherint-se a la implantació voluntària d'un Sistema de Gestió Ambiental. Per aquest motiu, l'any 1998, ens vàrem adherir a la iniciativa d'implantació del sistema de gestió ambiental EMAS, promoguda per la Direcció General de Qualitat Ambiental del Departament de Medi Ambient de la Generalitat de Catalunya i la Federació Catalana de Càmpings.

Amb l'adopció d'un SGA, el que pretenem és continuar reduint al màxim l'impacte que la nostra activitat pugui ocasionar sobre el medi i assolir el concepte desitjable, i cada cop més necessari, de turisme sostenible, cosa que implica un compromís ferm de millora contínua tant en el servei als nostres clients, com de màxim respecte a l'entorn.

La implantació d'un sistema de gestió ambiental dins del sector turístic, concretament dins del sector del càmping, va ser un pas endavant dins de les possibilitats obertes a través del Reglament (CE) núm. 761/2001 (EMAS II), que va preveure l'adhesió d'activitats no lligades al sector industrial, per tal d'optimitzar aquestes activitats, reduint el seu impacte sobre el medi i assolint el de *turisme sostenible*. Ara, amb l'aparició del Reglament (CE) núm. 1221/2009 (EMAS III), s'amplien els estàndards per al manteniment del segell i es requereix d'una major implicació per part de tots els agents implicats.



3. LA POLÍTICA AMBIENTAL

PROMOCIONES TURÍSTICAS MEYBRU, S.A. en el seu centre del **Càmping Vallardo** representat per la Sra. Núria Mestres i Brugada, realitza la següent Declaració de Política Ambiental, que és aplicable a totes les instal·lacions i les operacions realitzades dins del nostre càmping i que recull el compromís i principis generals de la nostra empresa envers el medi ambient.

Prenem el Compromís de desenvolupar la nostra activitat amb el màxim respecte i protecció al medi, millorant de forma continuada sempre que estigui al nostre abast, les tècniques, pràctiques i actuacions ambientals, per tal de col·laborar en la sostenibilitat del turisme.

Reconeixem les nostres responsabilitats envers el medi i ens marquem com a Principis Generals:

- Mantenir un control permanent per tal de garantir el compliment de la normativa ambiental aplicable i sempre que sigui possible superar les exigències legislatives.
- Continuar promovent la recollida selectiva dels residus generats pels campistes, gestionar correctament els residus especials generats i minimitzar sempre que sigui possible el residu i augmentar les fraccions valoritzables.
- Promoure l'eficiència energètica i prendre les mesures oportunes per disminuir el consum d'aigua.
- Gestionar correctament les aigües residuals abocades per tal que l'impacte sobre el medi sigui compatible.
- Involucrar a tots els agents implicats en les tasques relacionades amb les millores de respecte al medi ambient:
 - Promoure la participació dels treballadors en la Gestió ambiental, i informar i formar als treballadors eventuais.
 - Informació als clients de la situació ambiental del càmping i consell de les bones pràctiques a realitzar.
 - Informació als proveïdors del compromís ambiental adquirit i formació sobre les tasques que a ells els comporta.
- Gestionar la comunicació amb els clients com a instrument d'educació i promoció del respecte pel medi ambient.
- Elaborar un programa anual d'objectius on es reflecteixin les fites ambientals.

Platja d'Aro, Febrer 2010

Núria Mestres i Brugada
- Gerent -
Promociones Turísticas Meybru, S.A.
Càmping Vallardo

4. EL SISTEMA DE GESTIÓ AMBIENTAL

Per assolir i mantenir els objectius i criteris assumits a la política ambiental del nostre càmping, s'ha concretat un mètode sistemàtic i documentat de procediments operatius i sistemes de control que defineixen el sistema de gestió ambiental del càmping en el seu conjunt. Aquest sistema està adaptat al Reglament (CE) núm. 1221/2009, "EMAS III".

Els elements del SGA estan documentats en el Manual de gestió ambiental, que serveix com a referència permanent al personal de l'empresa per a la planificació, implantació, control, manteniment i millora del SGA. En aquest manual es fa referència a tots els procediments, instruccions i bones pràctiques necessàries per a garantir el compliment de la política.

A través de la realització d'auditories internes anuals es controla la implantació del sistema i el seguiment dels procediments definits, i amb la revisió del SGA per part de la Direcció es defineix l'eficàcia del sistema per assolir els objectius marcats.



5. ASPECTES AMBIENTALS I AVALUACIÓ DE LA SIGNIFICANÇA

El càmping Valldaro ha identificat els aspectes ambientals que les seves activitats comporten, incloent aspectes indirectes (Ind) i considerant les condicions de funcionament normals "N" (co: càmping obert i ct: càmping tancat), les situacions extraordinàries (E), els possibles incidents (I) i les situacions d'emergència mediambientals (EMA).



La identificació s'ha fet a partir de identificació dels processos del càmping i s'han realitzat diagrames de flux. A partir de la identificació dels diferents inputs d'aquests processos i dels outputs que es produeixen, s'estableixen aquells aspectes relacionats amb el medi ambient, per a continuació, definir la seva significança en quant a la generació d'impacte ambiental. Anualment es revisa la identificació dels aspectes ambientals, així com també es revisa la valoració de la seva significança.

Així s'han identificat els següents aspectes que es reproduïxen en el mateix format de registre d'identificació emprat en el SGA:

- Emissions
- Abocaments
- Consums
- Residus
- Sorolls

Els codis dels aspectes corresponen a les fitxes de valoració de la significança.

5.1. Emissions

CODI	ASPECTE	IMPACTE	ACTIVITAT	TIPUS
EMISSIONS				
EM-01	Emissions de les calderes de gas-oil	Increment dels nivells de fons, afectació de la vulnerabilitat del territori, increment de l'efecte hivernacle	SERVEIS (producció d'ACS i calefacció)	N: co
EM-02	Emissions de la caldera de GLP	Increment dels nivells de fons, afectació de la vulnerabilitat del territori	SERVEIS (producció d'ACS)	N: co
EM-03	Emissions de clor accidentals per abocament	Emissions tòxiques de clor	SERVEIS (tractament de l'aigua d'abastament i de la piscina)	I
EM-04	CFC's i HCFC's	Degradació de la capa d'ozó	RECEPCIÓ I OFICINES SERVEIS ARRENDATS (aire condicionat, cambres frigorífiques, neveres, congeladors), MÒBIL-HOMES	I (Dir/Ind)
EM-05	Aerosols que poden tenir presència de <i>Legionella</i>	Impacte sobre la salut ambiental	ZONES D'ACAMPADA SERVEIS (circuit d'aigua calenta sanitària/circuit d'aigua freda d'abastament i per reg i per fonts ornamentals)	I
EM-06	Emissió lumínica	Afecta a la biodiversitat i increment de consum d'energia	ZONES D'ACAMPADA (enllumenat)	N: co/ct

Taula resum dels aspectes relacionats amb les emissions

A continuació es realitza una revisió dels principals aspectes:

Emissions de la caldera:

El combustible emprat és gas-oil i GLP per a l'obtenció d'aigua calenta sanitària. Es disposa de 7 calderes d'alt rendiment. S'ubiquen en 4 sales de calderes diferents. Aquestes calderes disposen de vàlvules de 3 vies, dels acumuladors i dels bescanviadors de plaques corresponents.

Durant l'any 2009, l'empresa mantenidora ha realitzat cinc revisions de les calderes els mesos de març, maig, juliol, agost i setembre.

Les revisions de les calderes realitzades durant l'exercici han donat per a les tres sales de calderes de gas-oil eficiències compreses entre un 84,0 % i un 95,2 %. L'índex d'opacitat en totes les revisions ha estat d'1 (Escala de Bacharach). D'altra banda, les revisions de la caldera de GLP realitzades durant l'exercici han donat una eficiència mitjana del 94,5 %.

Els resultats estan per sota dels límits legals (segons el *Decreto 833/1975*) pel que fa als nivells d'emissió de CO i l'índex d'opacitat, així com tampoc sobrepassen els marcats voluntàriament pel càmping per a la resta dels paràmetres, on s'utilitza com a referència els marcats pel distintiu de garantia de qualitat ambiental de la Generalitat de Catalunya. Únicament en un cas, durant la revisió del 14 d'agost, es va detectar en una de les calderes una emissió de monòxid de carboni (1604 ppm) superior al límit establert (1000 ppm). Tres dies després s'havia reparat i l'emissió era de 15 ppm, mentre que el rendiment havia passat d'un 88,4% a un 95,4%. Aquesta mateixa caldera, al mes de maig, havia presentat un rendiment inferior al 85% (84,0%).

Emissions accidentals de clor:

L'hipoclorit s'utilitza en la desinfecció de l'aigua del dipòsit de reserva d'abastament i de l'aigua de la piscina infantil i un producte en base a l'àcid tricloroisocianúric (en pastilles) s'utilitza per la piscina gran i el jacuzzi.

L'emmagatzematge és allunyat de qualsevol interferència d'altres productes químics. No es recorda cap episodi incidental amb aquest emmagatzematge anterior a la posada en marxa del SGA (no es disposa d'un registre històric d'incidències) però s'ha identificat l'aspecte per tal de poder-lo controlar.

CFC's i HCFC's:

El càmping utilitza neveres, cambres frigorífiques i aparells d'aire condicionat que són periòdicament revisats per l'empresa mantenidora, la qual ha reposat gas en dos aparells l'any 2009 com a conseqüència de la degradació del gas (HFC en aquests dos casos).

A partir de l'inventari detallat que es va elaborar d'aquests aparells per controlar els gasos regulats (CFC i HCFC) pel Reglament (CE) núm. 1005/2009 del Parlament Europeu i del Consell, del 16 de setembre de 2009, sobre les substàncies que esgoten la capa d'ozó, es pot afirmar que 4 d'aquests aparells contenen CFC's, un total de 4 contenen diferents tipus de HCFC's i fins a 109 més contenen HFC's; en aquests darrers s'inclouen els aparells de climatització dels mòbil-homes.

			Nombre d'aparells
Gas utilitzat	CFC	R12	4
		HCFC	R22
		FX56	1
	HFC	R404a	1
		R507	6
		R410a	102
	TOTAL		117

Aquest mateix inventari s'utilitza, en coordinació amb l'empresa de manteniment, per tal de realitzar les recàrregues de gas utilitzant aquells menys perjudicials pel medi ambient, així com pel control de la substitució progressiva, tot respectant els terminis que marca el citat Reglament europeu, dels gasos que quedin prohibits a partir d'una determinada data.

Aerosols amb presència de legionel·la:

Del total d'instal·lacions del càmping, tan sols es poden considerar de "risc" el 33% de les instal·lacions i són susceptibles de produir la propagació d'aquest bacteri, segons el DECRET 352/2004, de 27 de juliol, pel qual s'estableixen les condicions higienicosanitàries per a la prevenció i el control de la legionel·losi.

Es manté doncs un control microbiològic d'aquestes instal·lacions i no s'ha detectat presència d'aquest bacteri per sobre del límits de detecció en els diferents punts de control.

S'ha integrat el procediment de control lliurat per empresa especialitzada al nostre sistema de gestió i redactat un "Procediment de gestió de la sanitat ambiental", que engloba també els controls sanitaris de l'aigua d'abastament i de les àrees de bany.

Emissions lumíniques:

En l'enllumenat interior s'utilitzen làmpades de baix consum, mentre que la totalitat de la instal·lació exterior compleix amb la normativa sobre contaminació lumínica.

Conclusions

D'aquests aspectes és únicament significatiu el següent:

- Emissions de les calderes de gas-oil: perquè en una ocasió, el valor de rendiment assolit ha estat inferior al 85% en una de les calderes

5.2. Abocaments

CODI	ASPECTE	IMPACTE	ACTIVITAT	TIPUS
ABOCAMENTS				
ABO-01	Abocament d'aigües residuals assimilables a domèstiques i de la piscina	Alteració de la Qualitat del medi receptor	RECEPCIÓ I OFICINES ZONES D'ACAMPADA SERVEIS SERVEIS ARRENDATS	N: co (en un 95%) (Dir./Ind.)
ABO-02	Vessaments de combustibles o olis minerals a l'aigua o al sòl durant la recàrrega de tancs o bé durant les operacions de manteniment. O de la xarxa de distribució de gas-oil.	Alteració físico-química del medi receptor	ZONES D'ACAMPADA SERVEIS	I
ABO-03	Vessaments de productes químics de neteja, pesticides i fertilitzants, de tractament de l'aigua d'abastament i de control de les piscines a l'aigua o al sòl	Alteració físico-química del medi receptor	RECEPCIÓ I OFICINES ZONES D'ACAMPADA SERVEIS SERVEIS ARRENDATS (manteniment/neteja/jardineria/ tractament d'aigua de la piscina i d'abastament)	I (Dir./Ind.)

Taula resum dels aspectes relacionats amb els abocaments

Abocament d'aigües residuals:

Les aigües residuals són assimilables a domèstiques i s'aboquen al sistema de clavegueram municipal el destí del qual és l'EDAR de Castell-Platja d'Aro.

Es mantenen controls analítics de la qualitat de les nostres aigües per a conèixer l'efecte ambiental d'aquest aspecte. En els 4 controls del 2009 s'ha obtingut valors per sobre del valor de referència en 3 dels paràmetres controlats: matèries en suspensió (MES), matèries inhibidores (MI) i Nitrogen Kjeldahl. En el primer cas, només el resultat de juliol supera el límit, mentre que per les matèries inhibidores ho fa als mesos de maig i juliol i en el cas del nitrogen tots els valors obtinguts són superiors al límit indicat, si bé es troben poc per sobre d'aquest.

Determinacions	Resultats obtinguts				Referència*
	20/05/09	23/06/09	21/07/09	17/08/09	
MES (mg/l)	430	283	986	186	750
DOO dec. (mg/l O ₂)	401	338	696	435	1.500
Conductivitat (µS/cm)	2.200	2.050	2.320	2.080	6.000
MI (Equitox)	31	14	32	7	25
Fòsfor Total (mg/l P)	11,8	12,4	34,6	10,2	50
N. Kjeldahl (mg/l N)	112	110	126	95,2	90

**(Decret 130/2003: Reglament dels serveis públics de sanejament)*

Pel que fa al nitrogen, segons les consultes tècniques realitzades, els elevats valors obtinguts són habituals en aquelles instal·lacions de sanejament que disposen de fosses de decantament; així mateix, s'observa com els valors obtinguts són en general inferiors als de l'any anterior (2008), i en la darrera analítica s'observa com el valor d'aquest paràmetre és el mínim de la sèrie.

Fuites de combustible a l'aigua o al sòl:

Els tres dipòsits de gas-oil estan soterrats i es troben convenientment aïllats mitjançant una doble paret d'acer. A més a més també es disposa de tres dipòsits de GLP, dos soterrats i un d'aeri.

Els únics vessaments que es podrien produir són durant les recàrregues de tancs que realitzen els proveïdors externs i per tant s'ha identificat com a indirecte. Al llarg dels anys, no s'ha produït cap incident de vessament remarcable on s'aboqués una quantitat de combustible significativa, que no fos possible retirar amb material absorbent i sense perill pel medi ambient.

Fuites de productes químics a l'aigua o al sòl:

Els productes utilitzats en el tractament de l'aigua, les tasques de neteja o jardineria (pesticides i fertilitzants) es troben correctament emmagatzemats en instal·lacions on

no existeixen embornals ni desguassos que podrien conduir els vessaments al clavegueram.

En el Pla d'emergència es contempen com un possible risc i es reflecteix com actuar en cas d'un vessament accidental.

Conclusions

D'aquests aspectes, tant sols *l'abocament de les aigües residuals* és significatiu, ja que la determinació de les matèries en suspensió, les matèries inhibidores i del nitrogen total han superat en algun moment els límits legalment establerts. Pel que fa al nitrogen, remarcar que segons les consultes tècniques realitzades, aquestes concentracions són normals en instal·lacions que disposen de fosses de decantament.

5.3. Consums

CODI	ASPECTE	IMPACTE	ACTIVITAT	TIPUS
CONSUMS				
CO-01	Energia elèctrica CO	Consum de matèries primeres per l'obtenció de l'energia, emissió de gasos a l'atmosfera i producció de residus especials	RECEPCIÓ I OFICINES ZONES D'ACAMPADA SERVEIS SERVEIS ARRENDATS	N: co (Dir/Ind)
CO-02	Energia elèctrica CT	Consum de matèries primeres per l'obtenció de l'energia, emissió de gasos a l'atmosfera i producció de residus especials	RECEPCIÓ I OFICINES ZONES D'ACAMPADA SERVEIS	N: ct
CO-03	GLP	Consum de matèries no renovables i generació de residus en la producció	ZONES D'ACAMPADA SERVEIS SERVEIS ARRENDATS	N: co (Dir/Ind)
CO-04	Gas-oil	Consum de matèries primeres i producció de residus en el refinament	ZONES D'ACAMPADA SERVEIS	N: co
CO-05	Aigua	Disminució d'un recurs escàs, limitat i necessari	RECEPCIÓ I OFICINES ZONES D'ACAMPADA SERVEIS SERVEIS ARRENDATS	N: co/ct (Dir/Ind)
CO-06	Consum de substàncies que comportin risc ambiental (clor, productes de neteja, manteniment piscina, plaguicides i fertilitzants)	Producció de residus especials i riscos de vessaments, emissions durant tot el cicle de vida dels productes.	RECEPCIÓ OFICINES ZONES D'ACAMPADA SERVEIS SERVEIS ARRENDATS	N: co/ct (Dir/Ind)

Taula resum dels aspectes relacionats amb els consums

Consum d'energia elèctrica:

Hi ha dos punts d'escomesa (magatzem i Can Sais) a la xarxa exterior que connecten amb l'estació transformadora propietat de l'empresa ENDESA. L'energia elèctrica s'utilitza en l'enllumenat, condicionament d'aire, zona d'acampada i instal·lacions del càmping.

S'ha considerat segregar aquest consum en dos períodes: quan el càmping és obert (depenent de l'ocupació) i quan el càmping és tancat (depenent de les tasques de manteniment). Les mesures d'estalvi implantades es poden consultar a l'apartat 7.

Consum de GLP:

Es disposa de 3 dipòsits de GLP: un aeri amb una capacitat de 5 m³ i dos soterrats de 19 m³ i 50 m³. El primer subministra energia a la bugaderia (rentadores i assecadores), mentre que els soterrats disposen d'una xarxa soterrada de distribució que dona energia als forns de les cuines dels restaurants i als rostidors, així com a una de les calderes per a l'obtenció de l'aigua calenta, a la zona de bungalows i a la calefacció dels Sanitaris 1 i Bar 1.

Consum de gas-oil:

El gas-oil és emprat en la producció d'aigua calenta sanitària (ACS) i pels vehicles de transport del càmping.

Es disposa de tres dipòsits de 5 m³ de gas-oil C, amb una xarxa soterrada de distribució fins a sis de les set calderes existents en els sanitaris per a l'obtenció de l'aigua calenta. Els tres dipòsits de gas-oil estan soterrats i es troben convenientment aïllats mitjançant una doble paret d'acer.

Consum d'aigua:

Es disposa d'un sistema d'abastament d'aigua a través de la companyia subministradora municipal. L'ús de l'aigua és per al consum.

Així mateix, es disposa de dos pous, un alimenta els dipòsits soterrats de 100 i 300 m³ amb cloració automàtica a la sortida dels dipòsits i, l'altre s'utilitza pel reg. L'ús d'aquesta aigua potable és pels sanitaris i per a l'abastament de la piscina. Les mesures d'estalvi implantades es poden consultar a l'apartat 7.

Consum de substàncies que comportin risc ambiental:

Aquest aspecte s'ha identificat en les activitats de neteja, manteniment, jardineria i sanitat ambiental. De tots els productes emprats en aquestes activitats se n'ha avaluat les fitxes de seguretat i s'ha establert que el percentatge d'aquestes substàncies que a la seva fitxa especifiquen "perillositat" ambiental és intermedi (63,6%). Així mateix, es mesuren el consum de productes de neteja i el consum de clor.

Conclusions

D'aquests aspectes són significatius, segons els criteris establerts de comparativa de consums amb anys anteriors, els següents:

- Consum d'energia elèctrica amb el càmping tancat: l'any 2008 va ser de 45,443 MWh mentre que al 2009 va ser de 70,703 MWh. Per tant, hi ha hagut un augment del 55,59 % respecte al consum del 2008.
- Consum de GLP: el 2008 va ser de 0,17 kg/ua mentre que l'any 2009 va ser de 0,20 kg/ua, el que representa un augment del 20,74% respecte al consum del 2008
- Consum de gas-oil: el 2008 va ser de 0,56 l/ua mentre que al 2009 va ser de 0,56 l/ua, el que representa una reducció del 1,59% respecte al

consum del 2008, que no és però suficient per assolir un valor que faci considerar l'aspecte no significatiu

- Consum d'aigua: el consum total d'aigua durant el 2008 va ser de 0,648 m³/u.a. mentre que al 2009 va ser de 0,773 m³/ua Per tant, hi ha hagut un augment del 19,44 % respecte al 2008
- Consum de clor: el 2008 va ser de 0,042 kg/ua mentre que el 2009 va ser de 0,061 kg/ua. Per tant, hi ha hagut un augment del 44% respecte al 2008
- Consum de productes de neteja: el 2008 va ser de 0,012 litres/ua mentre que el 2009 va ser de 0,026 litres/ua, el que representa un augment del 114% respecte al 2008

5.4. Residus

En relació a la generació de residus assimilables a urbans s'ha identificat els següents aspectes:

CODI	ASPECTE	IMPACTE	ACTIVITAT	TIPUS
RESIDUS ASSIMILABLES MUNICIPALS (INERTS/NO ESPECIALS)				
RM-01	Paper/Cartró 20 01 01	Consum excessiu de recursos/saturació d'abocadors	RECEPCIÓ I OFICINES ZONES D'ACAMPADA SERVEIS SERVEIS ARRENDATS	N: co/ct (Dir/Ind)
RM-02	Envasos lleugers (de plàstic, metàl·lics i mixtes (15 01 02 / 04 i 06)	Consum excessiu de recursos/saturació d'abocadors	RECEPCIÓ I OFICINES ZONES D'ACAMPADA SERVEIS SERVEIS ARRENDATS	N: co/ct (Dir/Ind)
RM-03	Envasos de vidre i altres tipus de vidre (resta de trencadisses..) 15 01 07 i 20 01 02	Consum excessiu de recursos/saturació d'abocadors	ZONES D'ACAMPADA SERVEIS SERVEIS ARRENDATS	N: co (Dir/Ind)
RM-04	Restes vegetals de poda i de gespa 20 01 08	Saturació d'abocadors	ZONES D'ACAMPADA	N: ct
RM-05	Toner i cartutxos de tinta	Consum excessiu de recursos generació de residus especials	RECEPCIÓ I OFICINES	N: co/ct
RM-06	Olis vegetals residuals 20 01 25	Per abocament al clavegueram alteració del medi receptor	SERVEIS ARRENDATS	N: co (Ind.)
RM-07	Rebuig 20 03 01	Saturació d'abocadors	RECEPCIÓ I OFICINES ZONES D'ACAMPADA SERVEIS SERVEIS ARRENDATS	N: co/ct (Dir/Ind)
RM-08	Residus voluminosos: Mobiliari/ electrodomèstics usats (excepte neveres)	Consum excessiu de recursos/saturació d'abocadors	ZONES D'ACAMPADA SERVEIS	E

	Restes Metall/Ferralla, Fusta... 20 03 07			
RM-09	Aigües residuals de neteja sistema sanejament 20 03 06	Alteració de la Qualitat del medi receptor	ZONES D'ACAMPADA	E

Taula resum dels aspectes relacionats amb els residus assimilables a municipals

En relació la generació de residus especials s'han identificat els següents aspectes:

CODI	ASPECTE	IMPACTE	ACTIVITAT	TIPUS
RESIDUS ESPECIALS				
RE-01	Residus especials: Fluorescents i bombetes de baix consum, Neveres, Dissolvents usats, Draps impregnats amb olis o dissolvents, Absorbents impregnats amb olis o dissolvents, Envasos de productes químics, entre altres: <ul style="list-style-type: none"> - Plaguicides/fertilitzants - Raticides/insecticides - Productes de neteja (amoniac, lleixiu, desengrassants, aigua forta,...) - Clor - Olis minerals usats - Pintures i vernissos - Dissolvents 	Augments dels nivells de fons de Hg en el medi receptor Alteració fisico-química del medi degradació d'ecosistemes	RECEPCIÓ I OFICINES ZONES D'ACAMPADA SERVEIS SERVEIS ARRENDATS	N: co/ct (Dir/Ind)
RE-02	Piles alcalines i botó 16 06 03 / 04	Alteració fisico-química del medi, augment dels nivells de fons de Hg	RECEPCIÓ I OFICINES ZONA D'ACAMPADA SERVEIS SERVEIS ARRENDATS: bar/restaurant, supermercat	N: co/ct

Taula resum dels aspectes relacionats amb els residus especials

El càmping compta amb la següent infraestructura per a la recollida de residus:



- Existeixen 15 punts d'aportació, repartits per tot el càmping, que consten d'una bateria de 3 contenidors soterrats de 2,5 m³ de capacitat cadascú, amb aspecte d'igllú i que sobresurten del terra 1 m. Els contenidors són de diferents colors segons la fracció que reben: verd fosc pel rebuig, verd fluix pel vidre i el groc pels envasos.
- En 12 d'aquests punts, a més, existeixen contenidors per a la recollida de les cendres de les barbacoes.
- En 4 dels punts d'aportació existeixen a més contenidors especials per la recollida dels residus voluminosos.
- Als rentadors de plats dels sanitaris, hi ha bateries amb diversos contenidors per a la recollida de les restes de menjar (5 bateries en total)
- Els residus especials (fluorescents, draps bruts, pots de pintura, etc.) s'acumulen en un contenidor situat al magatzem d'estrís de manteniment.



- Les llaunes d'alumini i les piles es recullen en 9 contenidors tipus mixt (compactadors amb un recipient incorporat per a la recollida de piles).
- Els serveis subcontractats (restaurants i cuines dels turoperadors) fan la recollida dels olis vegetals usats.
- Als diferents sanitaris existeixen contenidors per a la recollida de compreses, tampons i cel·luloses.



Tots els residus generats són recollits per un camió del càmping. La recollida de les diferents fraccions és efectuada per gestor autoritzat. Es disposa de la corresponent fitxa d'acceptació. D'altra banda, el Càmping Vallardo està donat d'alta com a productor de residus amb el codi P-39391.1.

Conclusions

D'aquests aspectes són significatius, segons els criteris establerts de comparativa de la recollida que efectua el càmping de les diferents fraccions amb anys anteriors, els següents:

- "Recollida de paper/cartró"
- "Recollida d'envasos lleugers"
- "Restes vegetals de poda i gespa"

- "Tònens i cartutxos de tinta"
- "Residus voluminosos"
- "Aigües residuals de neteja del sistema de sanejament"
- "Residus especials"
- "Piles alcalines i de botó"

No obstant això, cal tenir en compte que en alguns casos, la reducció en la recollida selectiva d'alguna fracció pot venir donat per factors externs a la gestió del càmping. Així, per exemple, la recollida de piles depèn en gran part de la seva utilització per part dels usuaris, i la progressiva disminució de la seva recollida a partir del 2005, pot ser deguda a una menor utilització d'aquestes pel predomini en el mercat d'aparells amb bateria recarregable (càmeres, aparells de música, etc.).

Els aspectes relacionats amb la producció de residus especials són significatius, atesa la mateixa naturalesa del residu.

5.5. Soroll

Aquest aspecte està relacionat amb els espectacles musicals que es realitzen al càmping.

CODI	ASPECTE	IMPACTE	ACTIVITAT	TIPUS
SOROLLS I VIBRACIONS				
SV-01	Sorolls provocats pels espectacles d'animació	Augment del nivell sonor de fons en el medi receptor	ZONES D'ACAMPADA	E

Taula resum dels aspectes relacionats amb els sorolls i vibracions

L'estiu de 2002 es van realitzar mesures de pressió sonora en tres punts a l'interior del càmping per entitat acreditada, durant una actuació musical en horari nocturn. Les mesures preses al costat de la porta del càmping i a la zona central del càmping donen valors per sota dels límits legiscats (Llei de protecció contra la contaminació acústica). A continuació es mostren els resultats de les mesures:

PUNT	MESURES	LOCALITZACIÓ	L _A eq (dBA)
1	9	Enfront recinte festa	79,2 ^(*)
2	9	Zona central càmping	49,8
3	9	Costat porta càmping	52,4

(*) aquesta mesura no es considera representativa ja que el punt de mesura es troba situat enfront l'espectacle.

Conclusions



Tenint en compte que la zona es pot considerar com de sensibilitat acústica moderada i les opinions rebudes (un 22% dels usuaris considera que el nivell de so no es manté en un nivell acceptable, respecte un 26,3% del 2008), s'ha valorat com a significatiu.

5.6. Resum dels aspectes ambientals significatius

A continuació, i com a resum, detallem la valoració dels aspectes considerats com a significatius, és a dir, que considerem poden provocar impactes ambientals significatius.

Emissions:

- Emissions de les calderes de gas-oil: perquè en una ocasió, el valor de rendiment assolit ha estat inferior al 85% en una de les calderes

Abocaments:

- Abocament d'aigües residuals assimilables a domèstiques i de la piscina, que poden contenir substàncies tòxiques i afectar al medi receptor: perquè els resultats obtinguts per a tres dels paràmetres han superat en algun moment el límit establert.

Residus:

- Generació de paper i cartró: atès que no s'ha incrementat en un 0,5% la quantitat recollida l'any anterior (+0,16%).
- Generació d'envasos lleugers: atès que no s'ha incrementat en un 0,5% la quantitat recollida l'any anterior (+0,28%).
- Generació de restes vegetals de poda i gespa: atès que no s'ha incrementat en un 1% la quantitat recollida l'any anterior (+0,97%).
- Generació de tòners i cartutxos de tinta: atès la categorització del residu com a "especial" i a que es gestionen mitjançant deixalleria.
- Generació de voluminosos: atès que ha augmentat la quantitat recollida respecte de l'any anterior (+0,08%) però per sota de l'1%.
- Generació d'aigües residuals de neteja del sistema de sanejament: atès que el nombre de neteges realitzades ha estat superior a 3.
- Generació dels residus especials que van a deixalleria o són gestionats a través de gestor autoritzat: atesa la natura d'aquests residus i l'impacte que potencialment poden produir.
- Piles alcalines i de botó: atès és un residu especial, tot i que sigui gestionat a través de gestor autoritzat

Consums:

- ❑ Consum d'energia elèctrica amb el càmping tancat (veure apartat 7.3) atès que ha augmentat el consum un 55,59 % respecte del 2008
- ❑ Consum de GLP (veure apartat 7.3): atès que ha augmentat un 20,74% respecte al consum del 2008
- ❑ Consum de gas-oil (veure apartat 7.3): atès ha augmentat un 1,59% respecte al consum del 2008, que no és però suficient per assolir un valor que faci considerar l'aspecte no significatiu
- ❑ Consum d'aigua (veure apartat 7.3): atès que ha augmentat el consum un 19,44 % respecte al 2008
- ❑ Consum de productes de neteja (veure apartat 7.3): atès que ha augmentat el consum un 114% respecte del 2008.

6. PROGRAMA D'OBJECTIUS 2010

De la revisió anual dels objectius i actuacions n'ha sorgit un programa d'objectius per l'any 2010 enfocat a la millora contínua de la gestió ambiental i la reducció dels impactes ambientals. Per definir aquests objectius, s'ha partit dels aspectes considerats com a significatius:

1. **Increment del 2% de la recollida de les fraccions recollides selectivament (paper/cartró, envasos i vidre).** Es realitzarà, d'una banda, formació als treballadors del càmping sobre la recollida selectiva i d'altra, activitats d'animació / sensibilització vers la recollida selectiva. També s'incentivarà el reciclatge mitjançant informació directa als clients.
2. **Reducció del 1% del consum d'aigua.** Es sensibilitzarà als clients mitjançant activitats d'educació ambiental, s'instal·laran 200 mescladors aire/aigua per dutxes, lavabos i piques dels mòbil-homes, es canviarà el sistema de reg de 32 mòbil-homes i s'adquirirà un grup de pressió amb regulador electrònic per a una de les piscines.

3. **Reducció del 2% del consum elèctric.** Es sensibilitzarà als clients mitjançant la difusió d'informació ambiental i s'instal·laran 6 nous mòbil-homes amb bombetes de baix consum.
4. **Prevenció de l'erosió del terreny.** Es reposaran i plantaran 52 arbres autòctons, es col·locaran 400 metres lineals de voreres de jardí per reduir l'erosió per les aigües pluvials de les parcel·les (a la zona de les aigües).
5. **Prevenció de riscos ambientals.** Es procedirà al reagrupament dels 4 grups de pH en únicament 2 a la piscina 1 i al jacuzzi.
6. **Donar a conèixer als agents implicats tot el que fa referència a les actuacions del càmping a nivell ambiental.** Es publicaran a la web els resultats i les actuacions ambientals. També es publicarà a la recepció (pels clients) i al magatzem (pels treballadors) els resultats dels consums i residus (2001-2009).
7. **Millora paisatgística.** S'aprofitaran els esqueixos de 400 plantes de la temporada passada, es construiran 3 parterres amb plantes i gespa i una valla de fusta tractada (56 m lineals), i una pèrgola amb fusta tractada en una de les piscines. També es pavimentarà un tram de carrer. A més es col·locaran 110 m lineals de tanca artificial al camp de la zona nova. Adquisició de 22 tendals a la zona de mòbil-homes i col·locació de 12 faldons de fusta tractada en els mòbil-homes ja existents.
8. **Reducció de l'impacte acústic.** Lloguer de dos vehicles elèctrics pel transport de persones i equipatges en el moment de més afluència d'usuaris.
9. **Millora dels paràmetres d'abocament de les aigües residuals.** Es durà a terme un control de l'ús dels productes de neteja i es realitzaran neteges de les fosses de decantament.
10. **Supressió de barreres arquitectòniques.** Adquisició d'un bungalow adaptat per minusvàlids i els seus accessos.

7. ELS RENDIMENTS AMBIENTALS

Des que es va implantar el sistema de gestió ambiental l'any 1999, s'ha realitzat moltes actuacions de millora de la conducta ambiental.

En aquest apartat es mostren els objectius assolits, les actuacions més destacades i els resultats obtinguts durant els darrers anys:

7.1. Programa d'objectius ambientals de l'any 2009

Durant el 2009 s'ha assolit part dels objectius planificats, tot i que tres d'ells tan sols parcialment; en un d'aquests consecució de les actuacions no finalitzades s'ha passat al 2010. En la taula següent podem veure els principals objectius assolits:

Objectiu 2009	Valor assolit
<ul style="list-style-type: none"> ❑ Increment del 2% de la recollida de les fraccions recollides selectivament (paper/cartró, envasos i vidre) 	<p>No s'ha assolit: s'ha realitzat les accions formatives als treballadors i activitats d'animació / sensibilització vers la recollida selectiva, i s'ha incentivat el reciclatge mitjançant informació directa als clients. Les fraccions de recollida selectiva han incrementat el seu valor, però l'augment en punts percentuals d'envasos (0,28%) i el paper/cartró (0,16%) ha estat insuficient. En el cas del vidre (1,28%) ha estat major.</p>
<ul style="list-style-type: none"> ❑ Reducció del 1% del consum de l'aigua 	<p>No s'ha assolit: s'ha realitzat les activitats de sensibilització als clients mitjançant activitats d'educació ambiental i s'ha instal·lat 450 mescladors aire/aigua per dutxes, lavabos i piques dels mòbil-homes, però el consum global ha augmentat tant en xifres absolutes (de 51 a 55 mil m³) com respecte les unitats d'acampada (de 0,647 a 0,773 m³/ua). L'aigua de pou representa el 75% del consum.</p>
<ul style="list-style-type: none"> ❑ Reducció del 2% del consum elèctric 	<p>S'ha assolit, s'ha sensibilitzat als clients mitjançant la difusió d'informació ambiental i s'ha instal·lat 200 làmpades de baix consum a l'interior dels mòbil-homes de lloguer. La instal·lació de 6 nous mòbil-homes ha estat amb bombetes de baix consum i s'ha canviat 6 finestrals de fusta per</p>

Objectiu 2009	Valor assolit
	alumini i doble vidre del Bar-Restaurant. Respecte del consum l'any 2008, el consum amb el càmping tancat s'ha incrementat un 55,6% mentre que amb el càmping obert s'ha reduït un 17,6%.
<input type="checkbox"/> Previsió de l'erosió del terreny	S'ha assolit: s'ha realitzat les actuacions previstes, com ara la plantació de 26 arbres autòctons i la col·locació de 1.600 m lineals de voreres de jardí per reduir l'erosió per les aigües pluvials de les parcel·les
<input type="checkbox"/> Previsió de riscos ambientals	S'ha assolit, s'ha adquirit un grup compressor per a tota la maquinària refrigerant del supermercat així com també 3 murals de fred amb el gas refrigerant adequat a la normativa vigent
<input type="checkbox"/> Donar a conèixer als agents implicats tot el que fa referència a les actuacions del càmping a nivell ambiental	S'ha assolit parcialment: s'ha reeditat el fulletó ambiental, s'ha publicat els resultats i les actuacions ambientals (recepció i tallers), però no a la web i tampoc s'ha editat un nou fulletó del càmping en paper reciclat.
<input type="checkbox"/> Millora paisatgística	S'ha assolit parcialment: s'ha aprofitat els esqueixos de 200 plantes, s'ha construït 13 parterres amb plantes i gespa (250 m ²) i una valla de fusta tractada (195 m); s'ha col·locat 42 faldons de fusta tractada en 42 mòbil-homes ja existents i també s'ha pavimentat un tram de carrer. No s'ha pogut però instal·lar una pèrgola amb fusta tractada en una de les piscines
<input type="checkbox"/> Reducció de l'impacte acústic	S'ha assolit: s'ha adquirit una màquina escombradora elèctrica i temporalment també 2 vehicles elèctrics (contra la contaminació acústica i atmosfèrica) per al transport de persones i equipatges en el moment de més afluència d'usuaris. També s'ha adquirit un vehicle "bogyey" amb la mateixa funció
<input type="checkbox"/> Millora dels paràmetres d'abocament de les aigües residuals	S'ha assolit: s'ha dut a terme un major control de l'ús dels productes de neteja i s'ha realitzat més neteges de les fosses de decantament
<input type="checkbox"/> Adaptació del Pla Especial Urbanístic del Càmping Vallardo	S'ha assolit parcialment: s'ha anat duent a terme una adaptació gradual a les prescripcions de la Junta de Govern del 29 de juliol del 2004; però resta pendent l'aprovació del pla.
<input type="checkbox"/> Estalvi energètic i de residus (piles)	S'ha assolit: s'ha anat obsequiant als clients amb una lot que funciona sense piles.

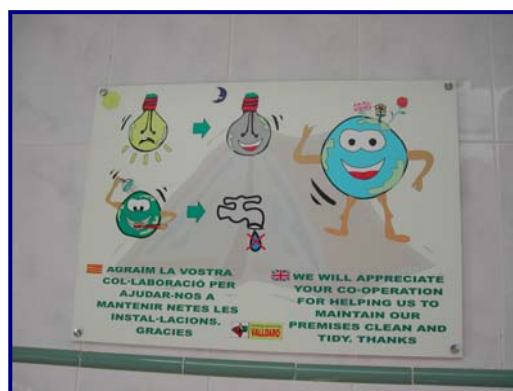
7.2. Conclusions i principals actuacions realitzades:

➤ Implantació de sistemes per l'estalvi d'aigua:



- La totalitat de les dutxes són amb polsador i disposen de pulveritzador.
- El 100 % de les aixetes de les fonts, rentamans, aigüeres i safareigs són amb polsador amb un cabal de 6 litres/minut.
- Els WC i urinaris disposen de fluxors amb regulador del cabal de descàrrega, el qual representa 9 litres/minut.
- S'han instal·lat sistemes de reg per tub perforat i aspersors de baix cabal, a més el sistema de reg temporitzat ens permet regular molt millor les necessitats de reg. El sistema utilitzats de reg són el degoteig per als arbres, arbustos, parterres i tanques vegetals i l'aspersió per a les zones ajardinades i de gespa
- Tanmateix, el càmping efectua anualment dos assaigs d'estanqueïtat de la xarxa d'aigua.

Les mesures instal·lades han contribuït a que aquest any s'hagi assolit l'objectiu d'estalvi d'aigua.



➤ **Implantació de sistemes per l'estalvi energètic:**



- Tots els blocs sanitaris i instal·lacions així com els restaurants presenten aprofitament de la llum natural mitjançant lluernes i grans finestrals.
- Les làmpades emprades en els sanitaris són fluorescents amb balast electrònic. L'encesa i apagada és automàtica amb temporitzador.
- L'enllumenat dels vials és amb fanals amb bombetes de baix consum (20 i 40 w). El sistema d'il·luminació és controlat per un cèl·lula fotoelèctrica.



- La il·luminació dels vials disposa de dispositius per a la reducció de la contaminació lumínica mitjançant la reducció de la dispersió del focus lumínic.
- Així, l'any 2009 el percentatge total de làmpades i de fanals que acomplien la normativa sobre contaminació lumínica respecte a l'estalvi energètic era del 100% (Llei 6/2001, de 31 de maig, d'ordenació ambiental de l'enllumenament per a la protecció del medi nocturn).
- D'altra banda, les calderes presenten acumuladors de calor, vàlvules de tres vies i bescanviadors de calor per tal d'optimitzar el consum de l'aigua

calenta. Les conduccions principals i els acumuladors disposen de l'aïllament necessari per tal de minimitzar les pèrdues de calor.

- Tanmateix, cal indicar que a la bugaderia s'utilitza GLP per a l'escalfament de l'aigua de les rentadores i procés d'eixugat de les assecadores.

Aquestes mesures han contribuït a assolir l'objectiu d'estalvi d'energia elèctrica.

7.3. Indicadors bàsics:

Els diferents aspectes ambientals considerats dins del SGA del càmping com a significatius són objecte de seguiment en base al càlcul d'indicadors de comportament ambiental.

Segons el Reglament 1221/2009, que estableix els requisits per a l'assoliment del certificat EMAS III, cadascun dels indicadors utilitzats per la nostra organització, que classifica com a "bàsics", ha d'estar compost per:

- Un valor "A", que indica l'impacte/consum total anual per a l'aspecte ambiental considerat (quantitats generades de residus, consum d'electricitat, d'aigua o de gas-oil, etc.),
- un valor "B", que indica la producció anual global de l'organització,
- i un valor "R", que indica la relació A/B i que representa l'indicador pròpiament dit.

Com que la nostra organització no és pas una empresa vinculada a la producció de tones d'un producte o unitats d'un objecte de consum, històricament hem anat calculant els indicadors en funció de les unitats d'acampada (valor "B"), és a dir, l'ocupació que presenten les nostres instal·lacions.

Això però únicament és possible durant l'època de l'any en que existeix ocupació al càmping (CO), habitualment entre els mesos de març-abril i el mes de setembre. Per a la resta de l'any, quan el càmping es troba tancat (CT), l'evolució interanual dels valors obtinguts per als diferents aspectes ambientals es feia comparant les xifres absolutes, sense utilitzar cap paràmetre com a referència.

En els següents apartats es presenten els resultats tal i com s'han anat recopilant fins a l'actualitat. L'aparició d'EMAS III publicat a finals de desembre del 2009 però ens obligarà a replantejar alguns d'aquests indicadors.

Per aquesta raó, l'any vinent es preveu calcular, durant l'època en que el càmping és tancat, els rendiments dels diferents aspectes ambientals objecte de control en base al nombre de treballadors presents a les instal·lacions durant el període; actualment no es disposa d'un registre històric que es pugui aplicar directament, que s'haurà d'elaborar. Durant els propers mesos es durà a terme la recopilació de la informació necessària per a l'aplicació d'aquest canvi, de manera que es pugui veure reflectit a la propera declaració ambiental.

7.3.1. Optimització del consum per unitat d'acampada ocupada

S'analitzen els resultats de rendiment ambiental per unitat d'acampada ocupada ("estances" del programa de gestió del càmping) de l'any 2009 i es comparen amb els resultats de l'any 2008.

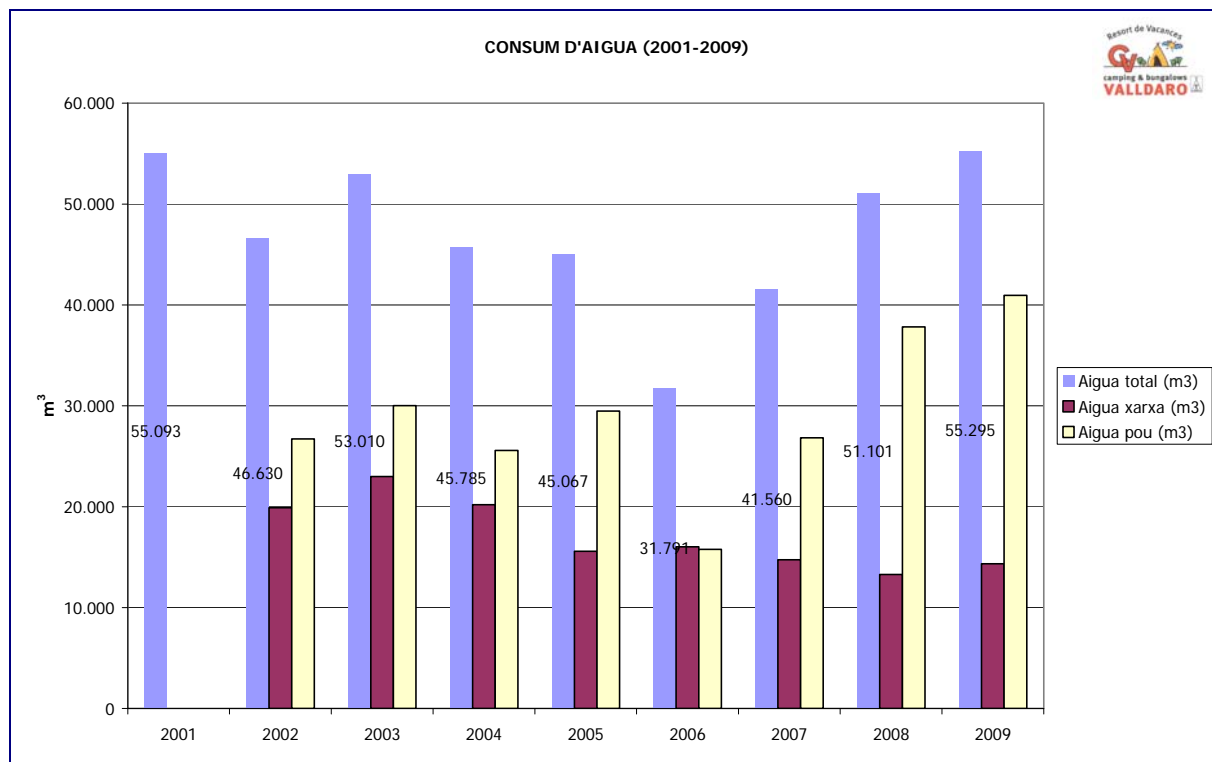
A la taula següent es pot veure els rendiments ambientals de consums i els consums en valors absoluts.

	ANY 2008		ANY 2009	
	CONSUM TOTAL	CONSUM per u.a. dia	CONSUM TOTAL	CONSUM per u.a. dia
Aigua (xarxa i pous)	51.101 m ³	0,648 m ³ /u.a.	55.295 m ³	0,773 m ³ /u.a.
Electricitat CO	1.109,763 MWh	0,014 MWh/u.a.	914,789 MWh	0,012 MWh/u.a.
Electricitat CT	45,443 MWh	--	70,703 MWh	--
Gas-oil	43.842 l	0,56 l/u.a.	39.086 l	0,55 l/u.a.
GLP	13.266 kg	0,17 kg/u.a.	14.510 kg	0,20 kg/u.a.
Productes neteja	965 l	0,012 l/u.a.	1.871 l	0,026 l/u.a.
Clor	3.075 kg	0,039 kg/u.a.	4.357 kg	0,061 kg/u.a.

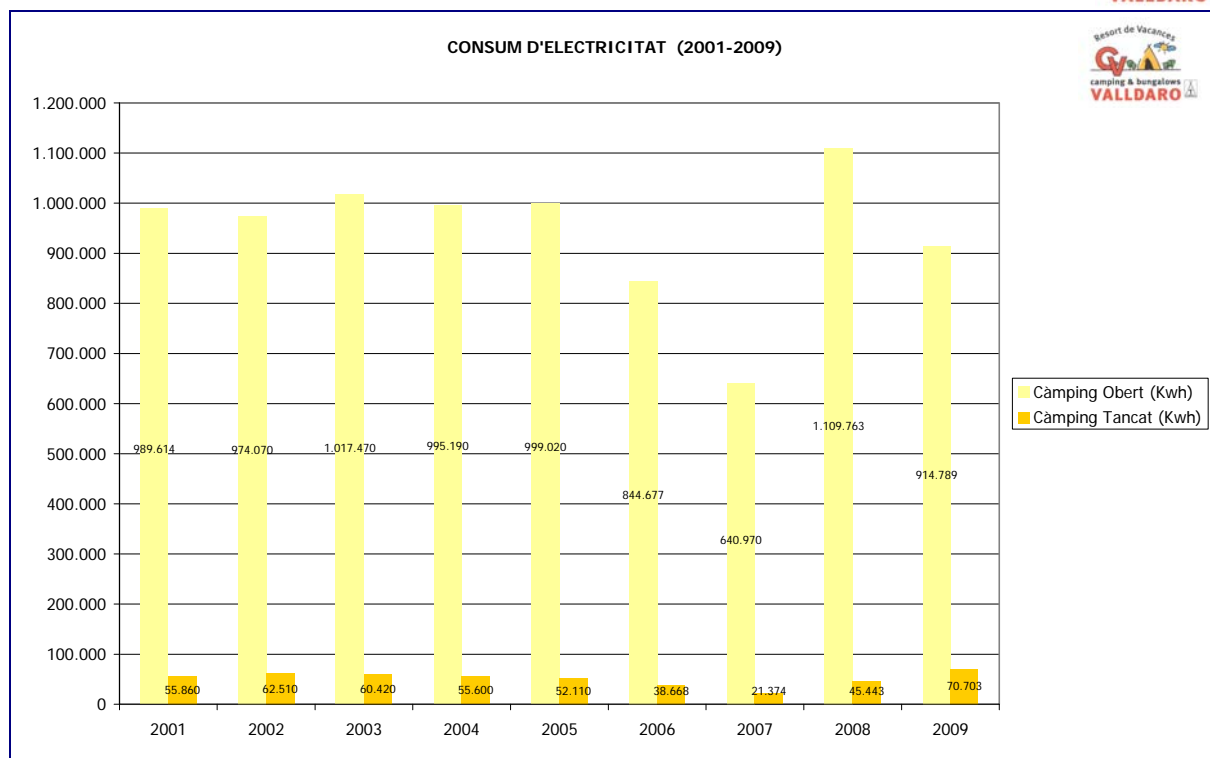
CO: càmping obert; CT: càmping tancat

L'any 2006, el percentatge de reducció en el consum d'aigua va ser proper al 30%, degut al mal funcionament del comptador associat a un dels pous, mentre que l'any 2007 es va recuperar un nivell de consum similar al del 2005, tot i que lleugerament inferior i encara lleugerament influenciat per l'avaria. L'any 2008, el consum va seguir augmentant, fins a ser un 16,5% (respecte l'ocupació) superior al del 2007, i es va superar la barrera dels 50.000 m³ de consum total per primer cop des del 2003. Cal tenir en compte però que el 2008 l'ocupació va ser vora d'un 13,5% superior a la que hi havia als anys 2002 o 2003 i per tant aquest augment en el consum s'ha de relativitzar. Enguany però, tot i la reculada en ocupació, un 9,4% menys, el consum d'aigua, de pou ha seguit augmentant, fins a representar el 75% del total del consum d'aigua o, dit d'altra manera, més de 40.000 m³ d'aigua.

Durant els darrers anys, també ha estat possible observar una reducció interessant en el consum d'aigua de xarxa, que en aquest darrer període s'ha estabilitzat respecte dels anys 2007 i 2008. Pel que fa al consum dels pous, enguany ha estat un 8,3% superior al de l'any 2008.



D'altra banda, la reducció del consum elèctric aquest darrer any ha estat important, essent un 12,8% inferior al de l'any anterior, tot i que únicament en l'època en què el càmping ha estat obert (reducció del 17%), ja que mentre ha estat tancat ha estat un 55% superior, principalment assignable a l'elevat nombre d'hores invertides en realitzar obres de millora als sanitaris, el que implica consum en maquinària i il·luminació. A més, cal tenir en compte que el consum dels anys anteriors havia estat subestimat degut al mal funcionament d'un comptador.



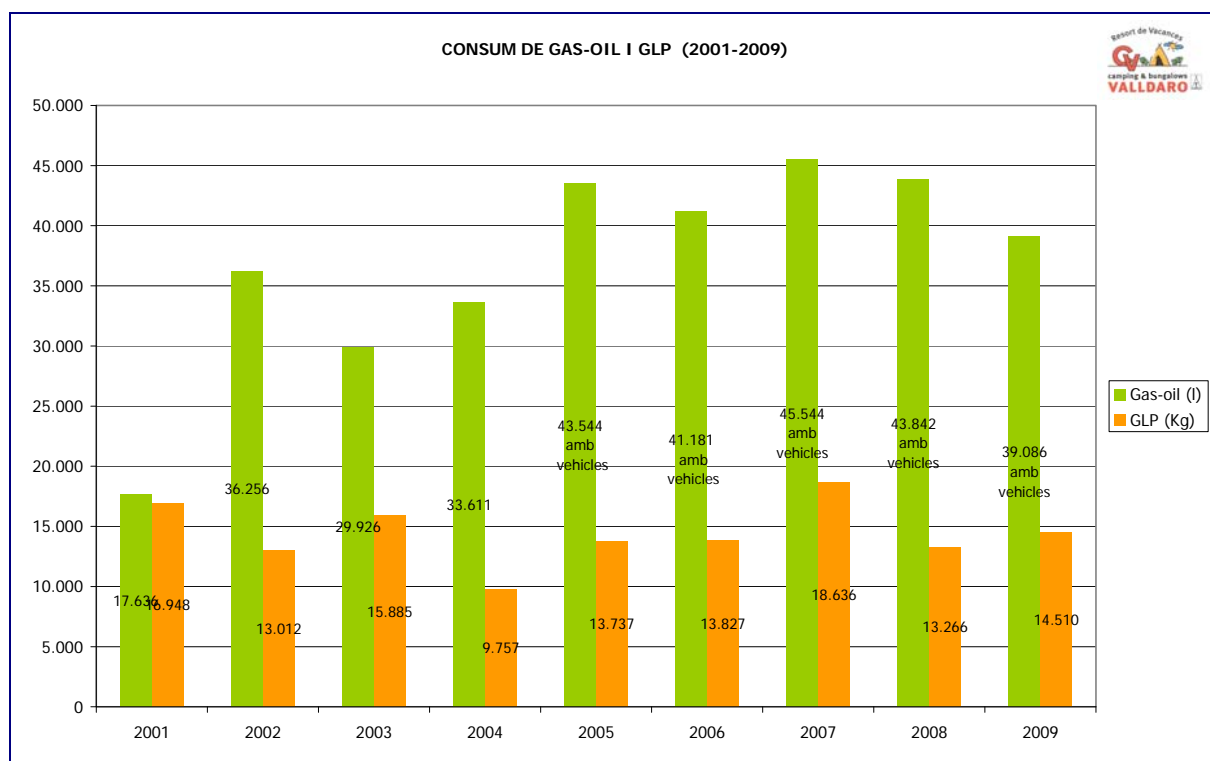
El que va succeir és que el mes de setembre del 2006 es va avariar un dels dos comptadors de la companyia elèctrica dels que s'alimenten les instal·lacions del càmping, que va funcionar malament durant tot el 2007 fins que va ser arreglat el gener del 2008, poc temps després de ser detectada l'avaría. Per aquesta raó, els consums d'energia elèctrica, tant en valors absoluts com d'indicador, per als anys 2006 i 2007, no són reals.

De fet, la valoració de l'evolució del consum és més correcte realitzar-la en base a la comparació dels valors anuals de l'indicador calculat a partir de l'ocupació. A la taula següent es pot veure com el consum per unitat d'acampada d'enguany és similar al de l'any 2008, difereix del període 2006-2007 i torna a ser similar al de 2005 i anteriors. De fet, la reducció d'enguany respecte l'any anterior es podria considerar un estalvi, succeït principalment durant l'època en què el càmping ha estat obert.

ANY	2.004	2.005	2.006	2.007	2.008	2009
MWh/u.a.	0,01451	0,01425	0,01226	0,0888	0,01464	0,01378

Pel que fa al consum de gas-oil, la reducció en el consum absolut respecte de l'any 2008 ha estat del 10,85%, mentre que l'indicador ha passat de 0,56 l/ua a 0,55 l/ua, donat que l'ocupació també s'ha vist reduïda de forma important (-9,4%). En aquestes dades s'ha inclòs el consum de gas-oil associat als vehicles del càmping, que representa un 24% del consum total.

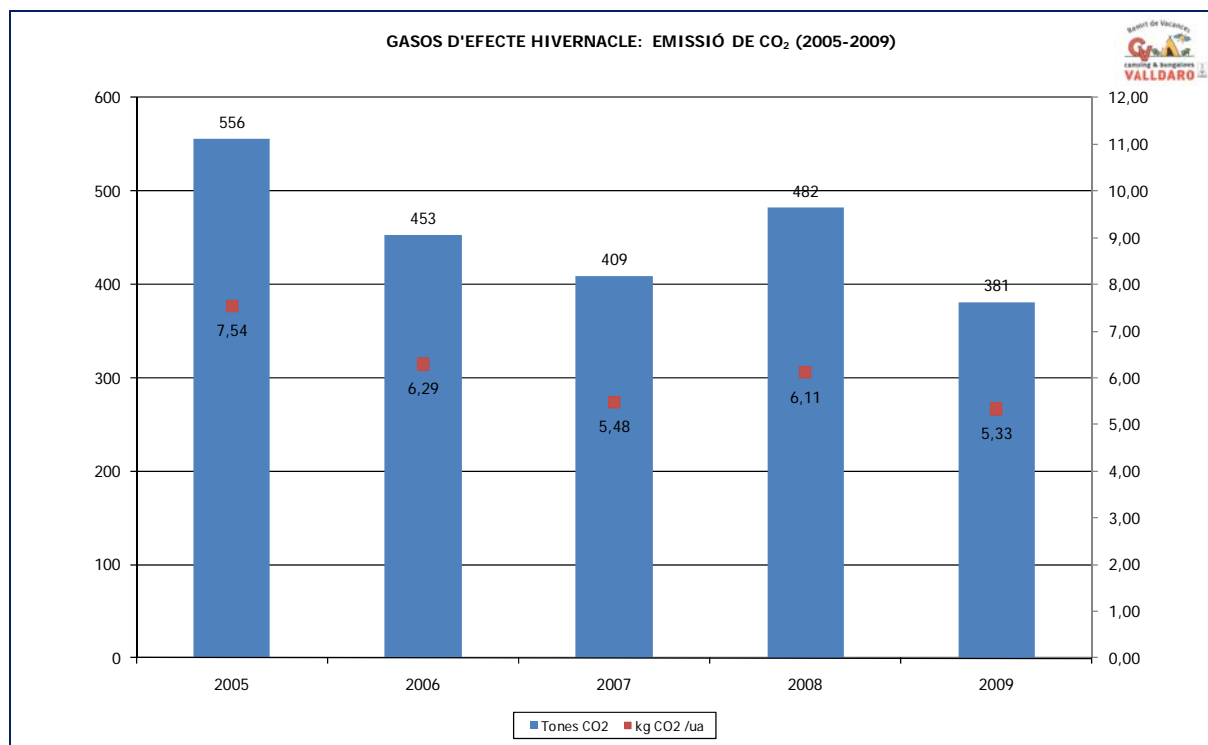
El consum de GLP ha augmentat, sense arribar però als nivells de l'any 2007. S'ha consumit uns 1.244 kg més, el que representa un augment de l'entorn d'un 9,4%, passant de 0,17 kg/ua l'any 2008 a 0,20 kg/ua l'any 2009, un 20,7% més.



Enguany s'ha calculat per primera vegada un indicador amb valor anual en relació a l'emissió anual de gasos d'efecte hivernacle.

En concret, es valora les emissions de CO₂ resultants del consum d'energia elèctrica i de la combustió de GLP i gas-oil, en aquest darrer cas tant per instal·lacions com per a vehicles, expressades en tones equivalents de CO₂. El rang d'anys abastat és entre

el 2005, donat que aquell any es va començar a comptabilitzar també el gas-oil consumit pels vehicles, i el 2009.



Com es pot observar al gràfic, els darrers anys la tendència és a la reducció d'emissions, tant a nivell absolut, passant de 556 tones equivalents de CO₂ el 2005 a 381 el 2009, com a nivell relatiu en funció de l'ocupació (de 7,54 kg/ua a 5,33 kg/ua). En aquest darrer cas, s'expressa en quilograms de CO₂, enlloc de tones, per unitat d'acampada per facilitar la comprensió del valor.

L'objectiu final d'aquest objectiu és, a més de calcular i valorar la nostra petjada de CO₂, emprendre, si es considera necessari, mesures de compensació d'emissions per tal de reduir l'impacte de les nostres activitats.

Finalment, el consum de productes de neteja l'any 2009 ha estat un 93% superior (906 litres més), el que ha representat un increment encara superior per unitat d'acampada (114% més donat la reducció de l'ocupació); aquest fet s'explica per la variabilitat interanual de l'estocatge, que aquest any es trobava en nivells baixos. Pel

contrari, el consum de clor ha estat un 30% superior respecte l'any anterior (1.012 kg més).

7.3.2. Optimització de la recollida selectiva dels residus

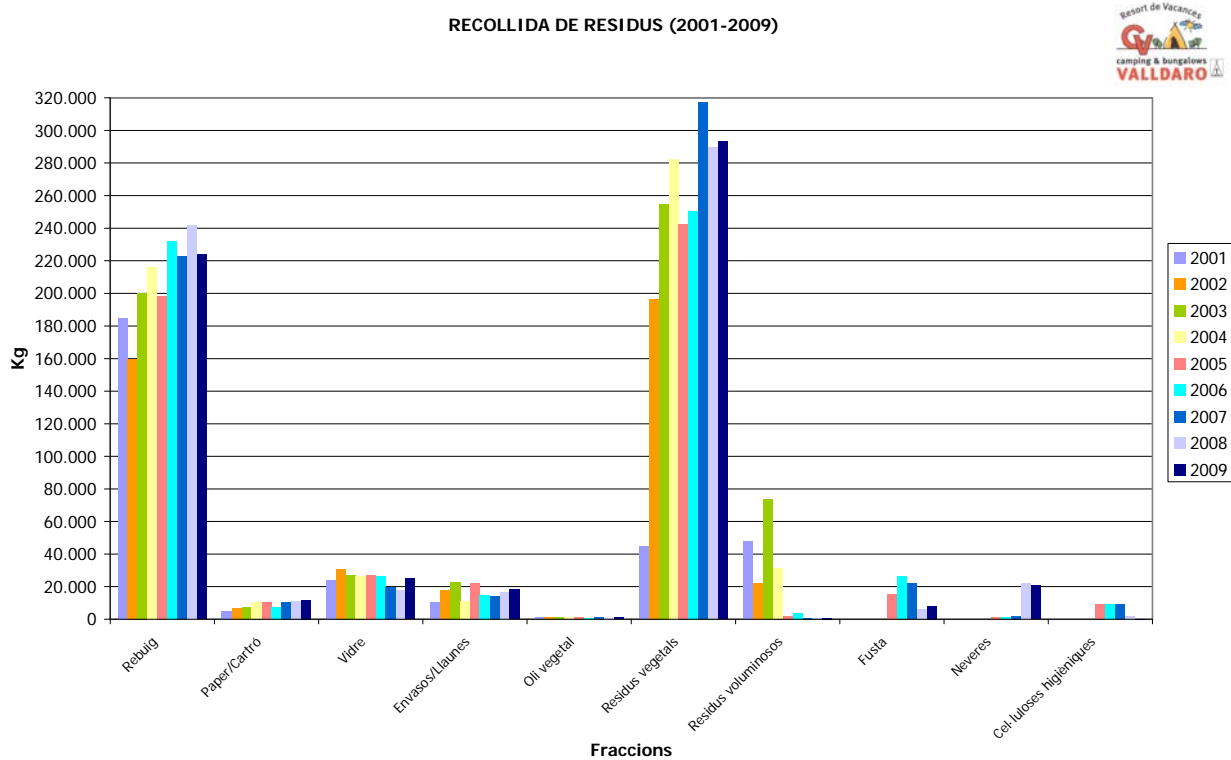
A la taula següent es pot veure les dades de generació de residus en valors absoluts i relatius.

	ANY 2008		ANY 2009	
	Quantitat	%	Quantitat	%
Rebuig	241,910 tones	39,79 %	224,000 tones	37,10 %
Paper/cartró	11,001 tones	1,81 %	11,880 tones	1,97 %
Vidre	17,560 tones	2,89 %	25,160 tones	4,17 %
Llaunes	0,365 tones	0,06 %	0,291 tones	0,05 %
Envasos	16,360 tones	2,69 %	18,040 tones	2,99 %
Residus vegetals	289,320 tones	47,59 %	293,220 tones	48,56 %
Fusta	22,280 tones	3,67 %	20,860 tones	3,45 %
Piles	29 kg	0,00 %	13 kg	0,00 %
Oli vegetal	875 kg	0,14 %	1.025 kg	0,17 %
Residus voluminosos	380 kg	0,06 %	875 kg	0,14 %
Fluorescents i bombetes	71 kg	0,01 %	46 kg	0,01 %
Cel·luloses higièniques	5.920 kg	0,97 %	8.175 kg	1,35 %
Neveres	1.820 kg	0,30 %	200 kg	0,03 %
TOTAL	607,894 tones	100 %	603,785 tones	100 %

Els envasos especials (per exemple, els pots de pintura) se'ls emporta l'empresa subcontractista la qual realitza una correcta gestió d'aquests residus.

La quantitat total de residus generada enguany és molt similar a la de l'any anterior en valor absolut (4 tones menor); per unitat d'acampada però, s'ha passat de 0,0077 tones/ua a 0,0085 tones/ua, retornant a nivells del 2007, degut doncs principalment a la reducció de l'ocupació (d'un 9,4%). Cal destacar però la reducció de la fracció rebuig i l'augment de les fraccions de paper/cartró, vidre, envasos i cel·luloses higièniques.

Aquests resultats es poden observar al següent gràfic que representa l'evolució en valors absoluts de la recollida selectiva al llarg dels últims 9 anys:



8. RECONeixEMENTS INSTITUCIONALS

El 25 de juny de 2002 el Càmping Valldaro va ser guardonat pel Departament de Medi Ambient de la Generalitat de Catalunya amb el **“Premi 2001 de recollida selectiva i reducció de residus”** en la categoria d'establiments comercials de distribució i de serveis, per haver destacat en els resultats de recuperació dels residus propis, per desenvolupar accions que han promogut la reducció dels residus i pels desenvolupament de campanyes de sensibilització per un consum més responsable amb el medi ambient.



9. TERMINI PER A LA PROPERA DECLARACIÓ AMBIENTAL

La propera declaració ambiental, que s'ha de validar per al manteniment del Registre EMAS es realitzarà al maig del 2011.

Tanmateix, anualment es fa un comunicat públic (fulletó) on es recullen les principals actuacions mediambientals dutes a terme en el darrer període i l'eficàcia que se'n deriva, que s'entrega a tots els clients a la seva arribada.

10. SIGNATURES

El present document ha estat elaborat i aprovat per la Direcció del Càmping Vallardo:

Platja d'Aro, maig de 2010

Núria Mestres

Ricard Rigau

Equip Directiu
Càmping Vallardo