

Declaració ambiental 2015

EMAS III CODI DE REGISTRE ES-CAT-000387

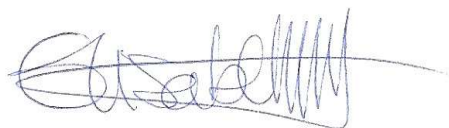
DECLARACIÓ AMBIENTAL 2015

EMAS III CODI DE REGISTRE ES-CAT-000387

HOTEL ALIMARA

BARCELONA

Direcció Hotel Alimara

A handwritten signature in black ink, appearing to read 'Elisabet Ferrer Fernández', with a horizontal line extending to the right.

Elisabet Ferrer Fernández

ÍNDEX:

1. Introducció, història i evolució	4
1.1. Dades Generals	4
1.2. Activitats i serveis.....	6
1.3. Operacions del Sistema i el seu abast	7
2. L'HOTEL ALIMARA BARCELONA I EL MEDI AMBIENT	8
3. ORGANITZACIÓ	9
4. LA POLÍTICA MEDI AMBIENTAL DE L' HOTEL	11
5. EL SISTEMA DE GESTIÓ DEL MEDI AMBIENT A L' HOTEL.....	12
6. RESULTATS DE L' AUDITORIA INTERNA	13
7. ELS ASPECTES AMBIENTALS A L'HOTEL ALIMARA.....	13
7.2. ASPECTES INDIRECTES:	14
8. COMPORTAMENT AMBIENTAL DE L'ORGANITZACIÓ	16
8.1. EMISSIONS	17
8.2. ABOCAMENTS	25
8.3. CONSUMS	29
8.4. RESIDUS ASSIMILABLES I ESPECIALS.....	38
8.5. SOROLLS.....	45
8.6. biodiversitat	47
9. AVALUACIÓ DEL COMPLIMENT LEGAL.....	48
ACTIVITATS CLASSIFICADES	49
RESIDUS.....	50
10. ACTUACIONS MEDIAMBIENTALS REALITZADES.....	72
11. OBJECTIUS AMBIENTALS 2015.....	75

Declaració ambiental 2015

EMAS III CODI DE REGISTRE ES-CAT-000387

11.1. AVALUACIÓ DELS OBJECTIUS AMBIENTALS:	76
11.2. OBJECTIUS AMBIENTALS 2016	77
12. VALIDACIÓ DE LA DECLARACIÓ	79
12.1. DADES DEL VERIFICADOR	79
12.2. VALIDESA DE LA DECLARACIÓ	79
12.3. CANVIS IMPORTANTS DES DE L'ÚLTIMA DECLARACIÓ	79

1. INTRODUCCIÓ, HISTÒRIA I EVOLUCIÓ

1.1. DADES GENERALS

NOM DE L'EMPRESA:	Hotel Alimara Barcelona/ Turisvall SL
CATEGORIA:	Quatre estrelles
DIRECCIÓ:	C/ Berruguete 126, 08035 Barcelona
TELÈFON/ FAX:	93 427 00 00/ 93 427 92 92
E-MAIL:	hotel.alimara@cett.cat
PÀGINA WEB: (accés a la declaració ambiental)	http://www.alimarahotel.com
PRESIDENT DEL GRUP CETT:	Miquel Alsius
DIRECTORA GENERAL DEL GRUP CETT:	Maria Abellanet
DIRECTOR DEL HOTEL ALIMARA:	Elisabet Ferrer
DIRECTOR DEL SERVEI DE QUALITAT I GESTIÓ DEL MEDI AMBIENT:	Esther Lopez
COORDINADOR DE QUALITAT I MEDI AMBIENT DE L'HOTEL ALIMARA:	Eva Viciano
CAP DELS SERVEIS TÈCNICS DE L'HOTEL ALIMARA:	David Pascual

1.2. ACTIVITATS I SERVEIS

HABITACIONS:	120 habitacions dobles 20 habitacions superiors 16 Habitacions junior suites
SERVEIS:	Bufet per esmorzar Restaurant a la carta Cafeteria Bar Salons per convencions i banquets Gimnàs
PERSONAL:	48 persones fixes
HORARI:	Obert tot el dia durant tot l'any
SUPERFÍCIE:	7.847 m ² (inclou jardí)
FACTURACIÓ:	4.472.075 €
CNAE 1993:	55101
CNAE 2009:	5510
NACE (rev.2)	55.10

1.3. OPERACIONS DEL SISTEMA I EL SEU ABAST

L'abast del sistema de gestió implantat a l'Hotel Alimara en el compliment de les normes ISO ISO 14001:2004 i EMAS, requisits legals i reglamentaris aplicables i d'altres de voluntaris, a la nostra organització inclou:

els serveis d'allotjament, restauració, serveis de reunió i congressos.

A continuació es detallen els serveis comprenen tota l'estructura organitzativa i instal·lacions de l'Hotel Alimara:

- * Recepció
- * Habitacions
- * Salons de l'hotel
- * Restaurant
- * Cuina
- * Bar
- * Bugaderia / manteniment
- * Àrees de recollida de residus
- * Instal·lacions de climatització
- * Sales de calderes
- * Zona de residus especials / taller magatzem
- * Jardí
- * Oficines
- * Gimnàs

2. L'HOTEL ALIMARA BARCELONA I EL MEDI AMBIENT

L'Hotel Alimara Barcelona és una de les unitats de negoci del **Grup CETT**.

El Grup Cett és un complex integral de formació turística–hotelera que ofereix els diferents nivells de formació i especialitat. A part de la formació, el Grup disposa d'una agència de viatges, una residència d'estudiants (Àgora BCN) i d'una consultoria. Aquests establiments i tot el seu equip de professionals estan involucrats amb dedicació i motivació en el projecte empresarial, esforçant-se dia a dia per donar el més alt nivell de qualitat possible als seus clients.

Durant tota la seva trajectòria, l'Hotel Alimara Barcelona ha buscat la seva integració en el sector turístic; la incorporació de les noves tecnologies; la qualitat dels seus productes i serveis; personal qualificat; el tracte personalitzat i, en definitiva, un estil propi de formar i de donar servei, on la promoció d'una cultura de respecte del medi ambient entre els seus empleats, clients, mercat i societat ha estat i és un tret de la filosofia empresarial.

L'Hotel Alimara, estàndard d'aquesta política, porta desenvolupant des de fa anys actuacions dirigides a la reducció dels impactes ambientals de l'hotel, a la conscienciació dels seus hostes, proveïdors, empleats i alumnes en pràctiques en les actituds de respecte cap al medi ambient.

Aquesta línia es va concretar en l'obtenció, per part de l'Hotel Alimara, del **primer distintiu de garantia de qualitat ambiental de la Generalitat de Catalunya (DGQA) concedit a un hotel** i amb la certificació del seu sistema de gestió mediambiental segons les directrius de la norma **ISO 14001**. Amb la voluntat de seguir millorant, el nostre darrer repte va estar assolir **l'EMAS III (Reglament (CE) núm. 1221/2009**, pel qual es permet que les organitzacions s'adhereixin amb caràcter voluntari a un sistema comunitari de gestió i auditoria mediambientals (EMAS) definint les característiques que ha de tenir el sistema de gestió ambiental implantat a l'organització.

La implantació d'un sistema de gestió ambiental dins del sector turístic, concretament dins del sector hotelier, és un pas endavant dins de les possibilitats obertes a través del Reglament 1221/2009 de la CEE corresponent al Reglament EMAS III que ha previst l'adhesió d'activitats no lligades al sector industrial, per tal d'optimitzar aquestes activitats, reduint el seu impacte sobre el medi i assolint el concepte desitjable, i cada cop més necessari, de *turisme sostenible*.

Aquesta declaració ambiental ha estat realitzada per poder donar una informació actualitzada de les dades de l'any 2015 sobre el funcionament del sistema de gestió ambiental implantat a l'Hotel Alimara.

A més, en el cas de l'Hotel Alimara, tot això adquireix una rellevància especial donat que l'Hotel té com a missió empresarial formar als alumnes, essent destí de les pràctiques de l'Escola Universitària d'Hoteleria i Turisme CETT, centre adscrit a la Universitat de Barcelona (UB), i de la resta de formacions que al CETT s'imparteixen, formant en aspectes de gestió ambiental als futurs professionals de la hoteleria i el turisme.

3. ORGANITZACIÓ

La **Direcció** de l'Hotel és el màxim responsable del SIQMAC. Aquesta delega les seves funcions i responsabilitats al **Cap del Servei de Gestió de la Qualitat, Medi Ambient i RSC del Grup CETT**. La Direcció General del Grup i el Director de l'hotel donen al Director de Qualitat i Medi Ambient l'autoritat necessària per a Garantir que els requisits del SGMA s'estableixen, es mantenen i es milloren d'acord amb les directrius de la ISO 14001, l'EMAS i altres compromisos de l'organització.

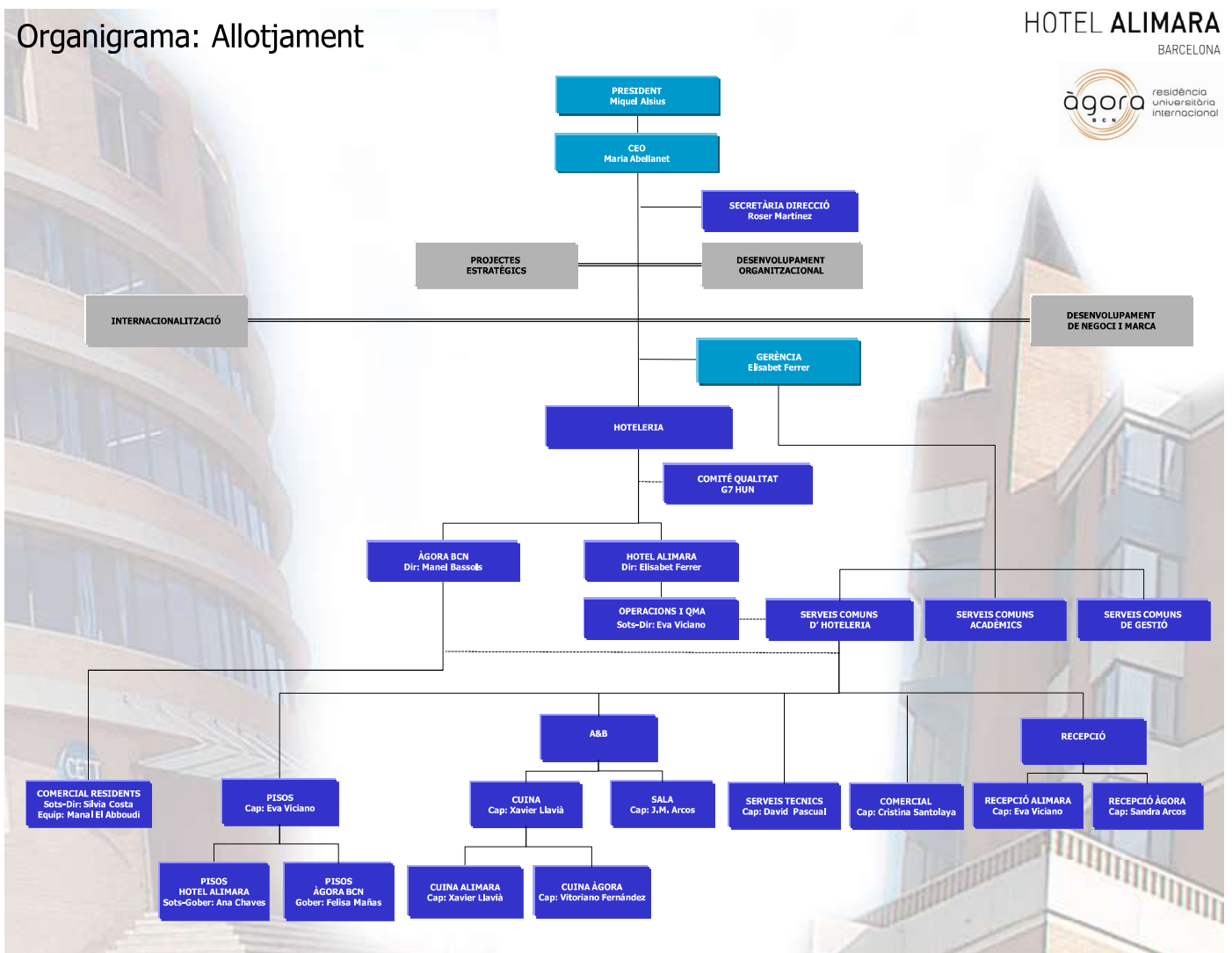
Aquesta figura es recolza amb la **Coordinadora de Qualitat i Medi Ambient** de l'hotel, qui manté un estret contacte amb l'operativa diària de l'establiment.

Per a un desplegament eficient de la Política Integrada de Qualitat, Medi Ambient i Responsabilitat Social de medi ambient de l'hotel, la Direcció s'ajuda del **Comitè de Qualitat i Medi Ambient a nivell operatiu**.

A continuació es mostra l'organigrama de l'hotel dins l'organització del Grup CETT. En aquest organigrama es mostren els departaments de l'hotel, així com els serveis comuns, compartits amb la resta d'unitats de negoci. Els Serveis Comuns del Grup són una peça clau del sistema, donat que desenvolupen processos de suport, de gestió i d'administració de l'hotel i de la resta d'empreses del Grup

Organigrama: Allotjament

HOTEL ALIMARA
BARCELONA



4. LA POLÍTICA MEDI AMBIENTAL DE L' HOTEL

POLÍTICA INTEGRADA DE QUALITAT, MEDI AMBIENT I RESPONSABILITAT SOCIAL

El Grup CETT és un campus universitari que compren un centre de formació integral en turisme, hoteleria i gastronomia (amb espais tècnics) i les empreses d'aplicació: CETT Consultors, Barcelona Academic Services, Viatges Century, Hotel Alimara Barcelona i Àgora BCN - Residència Universitària Internacional, seu de la Fundació Gaspar Espuña-CETT, creada l'any 2000 per tal de garantir i promoure la filosofia del CETT (els valors fundacionals del CETT).

La Missió del Grup CETT és la formació, la recerca i la transferència de coneixement en turisme, hoteleria, i gastronomia mitjançant un model formatiu propi, essent sostenibles, revertint els resultats en formació, recerca i en la comunitat, i desenvolupant activament els principis i valors fundacionals.

La política integrada de qualitat, medi ambient i responsabilitat social és l'eix vertebrador de la Planificació Estratègica a partir de la qual es defineixen i desenvolupen diferents accions en els àmbits social, ambiental i econòmic.

Amb la voluntat de ser una empresa responsable, integrant criteris de sostenibilitat en tots els nostres processos, apostant per una millora contínua i aportant els recursos necessaris per obtenir els millors resultats, disposem d'un Sistema de Gestió Integrat de Qualitat i Medi Ambient basat en el compliment de les normes ISO 9001:2008 (formació), ISO 14001:2004 i EMAS (Hotel Alimara), i requisits legals i reglamentaris aplicables a la nostra organització, així com a altres compromisos als que l'empresa s'adhereix voluntàriament. Tanmateix, el Grup CETT també realitza una memòria de sostenibilitat de conformitat amb els principis establerts per a la guia d'elaboració de memòries de sostenibilitat del Global Reporting Initiative.

El Grup CETT està compromès amb:

- ✓ Treballar per a la igualtat d'oportunitats i per la no discriminació per raó de gènere, religió, país d'origen, edat, discapacitat o orientació sexual en tots els àmbits.
- ✓ Garantir el respecte dels drets humans i assegurar la llibertat d'associació i la negociació col·lectiva.
- ✓ Aplicar mesures per tal de garantir la seguretat i la salut de les persones.
- ✓ Crear un espai ideal per a l'estudi, la formació, la convivència intercultural i la germanor.
- ✓ Possibilitar la participació de l'alumnat, residents i clients a programes solidaris i voluntaris.
- ✓ Desenvolupar programes formatius i activitats que ajudin a mantenir una estreta col·laboració i vinculació amb la Universitat de Barcelona i altres universitats també internacionals.
- ✓ Garantir la personalització de l'orientació i serveis a CETT Alumni.

Declaració ambiental 2015

EMAS III CODI DE REGISTRE ES-CAT-000387

- ✓ Prestar serveis per satisfer les necessitats i les expectatives de l'alumnat, residents, clients, del sector turístic i hoteler, de l'equip humà del Grup CETT i la societat en general.
- ✓ Prevenir la contaminació, desenvolupar la nostra activitat amb el màxim respecte i protecció de l'entorn i preservació del medi ambient.
- ✓ Ser més eficients en el consum de recursos, racionalitzant i/o minimitzant els consums d'energia, d'aigua, incrementant progressivament l'ús d'energies renovables i destinant recursos a les instal·lacions i equipaments seguint criteris de sostenibilitat.
- ✓ Gestionar els residus adequadament, prioritzant la reducció i promovent la recollida selectiva.
- ✓ Involucrar els agents implicats a les tasques relacionades amb la millora del medi ambient, proporcionant informació i conscienciació de les bones pràctiques ambientals.

La Direcció del Grup CETT es compromet a fonamentar les seves actuacions en aquesta política i fer-la extensiva a totes les persones que col·laborin a l'organització amb els mecanismes de comunicació interna i externa, en benefici de la formació turística i d'un turisme més sostenible i competitiu a nivell local i global, motor de desenvolupament econòmic i social.

Barcelona, 2 de novembre de 2015

Miquel Alsius
President del Grup CETT

Maria Abellanet i Meya
CEO del Grup CETT

5. EL SISTEMA DE GESTIÓ DEL MEDI AMBIENT A L' HOTEL

L'actual Sistema Integrat de Qualitat i Medi Ambient del CETT (SIQMAC) és un sistema dinàmic, que ha evolucionat al llarg dels anys que permet una visió i pilotatge integrat del desenvolupament del CETT i de la seva adaptació continua a l'entorn.

Una vegada assumit, de forma voluntària, el compromís d'implantar un sistema de gestió ambiental a l'Hotel Alimara i amb el propòsit principal de millorar contínuament les accions vers el medi ambient, el primer pas a seguir va ser realitzar una avaluació ambiental, consistent en un anàlisi preliminar per determinar la situació en aquell moment de l'activitat respecte al medi ambient i respecte als requisits legals que li són d'aplicació.

La documentació del SIQMAC és l'instrument per a la planificació, implantació, control, manteniment i millora del sistema. Consultable desde el web del CETT <http://www.cett.es/siqmac/ca/>

6. RESULTATS DE L' AUDITORIA INTERNA

D' acord amb la planificació establerta i dins dels terminis marcats a la revisió anual, s'ha dut a terme l'auditoria interna del sistema, abastant la totalitat dels processos.

El resultat de l'auditoria permet afirmar que el sistema de gestió ambiental de l'Hotel Alimara es troba ben implementat, actiu i vigent, cobrint el conjunt de l'abast certificat.

7. ELS ASPECTES AMBIENTALS A L'HOTEL ALIMARA

Dins el marc d' aquesta declaració ambiental, l'Hotel Alimara ha identificat els aspectes ambientals que les seves activitats comporten en funcionament normal, situacions anormals relacionades amb operacions de manteniment de les infraestructures i els possibles incidents i situacions d'emergència.

7.1. ASPECTES DIRECTES

A continuació, i com a resum, detallem la valoració dels aspectes considerats com a significatius, és a dir, que poden provocar impactes ambientals així com l' avaluació global dels mateixos al període corresponent al 2015.

La freqüència d'aparició les definirem com a Alta si es presenta habitualment, contínuament o amb una freqüència d'aparició major o igual a 1 vegada al mes.

La severitat per consums de recursos es considerarà Alta si són recursos escassos, no renovables (ex. Energia elèctrica, combustibles) o recursos renovables localment escassos (ex. Aigua)

RESIDUS	Residus orgànics (restes de menjar)	ALTA
CONSUMS	Energia elèctrica	ALTA
	Gas	ALTA
	Aigua de la xarxa municipal	ALTA

7.2. ASPECTES INDIRECTES:

Com a aspectes indirectes s'entenen aquells sobre els quals l'hotel no té un ple control de gestió. Es tracta dels aspectes que poden generar les activitats i/o serveis subcontractats per l'hotel a altres empreses o particulars i per els seus proveïdors dintre o fora de les nostres instal·lacions:

ASPECTE	IMPACTE	ACTIVITAT
CONSUM ENERGIA ELÈCTRICA CONSUM AIGUA CONSUM GAS GENERACIÓ RESIDUS CONSUM SUBSTÀNCIES PERILLOSES	Consum de matèries primeres per l'obtenció de l'energia, emissió de gasos a l'atmosfera i producció de residus especials	Bugaderia Externa

ASPECTE	IMPACTE	ACTIVITAT
GENERACIÓ DE RESIDUS VEGETALS (RESTES DE PODA I SEGA) GENERACIÓ DE RESIDUS ESPECIALS A DEIXALLERIA CONSUM DE SUBSTÀNCIES QUE COMPORTIN RISC AMBIENTAL (CLOR, PRODUCTES DE NETEJA, PLAGUICIDES I FERTILITZANTS)	Increment dels nivells de fons, afectació de la vulnerabilitat del territori, increment de l'efecte hivernacle i de la contaminació per ozó Alteració físic-química del medi degradació d'ecosistemes Alteració de la qualitat del medi receptor	Manteniment extern subcontractats (calderes, pintura, desinfecció, jardineria, grup electrogen, extintors i equips contra incendis i ascensors)
CONSUM DE GAS-OIL EMISSIONS A L'ATMOSFERA DELS VEHICLES DE TRANSPORT GENERACIÓ DE SOROLLS GENERACIÓ DE RESIDUS	Consum de matèries primeres per l'obtenció de l'energia, emissió de gasos a l'atmosfera, contaminació del medi, producció de residus i de residus especials	Relació amb proveïdors de productes

S'ha definit un procediment de control sobre aquests proveïdors i subcontractats per tal d'identificar aquells relacionats amb els aspectes identificats com a significatius. Sobre aquests proveïdors i subcontractats es realitza un control amb l'objectiu de fer-los participar del nostre objectiu de respecte a l'entorn; aquest control té com a eixos vertebradors la selecció, conscienciació i seguiment dels mateixos.

8. COMPORTAMENT AMBIENTAL DE L'ORGANITZACIÓ

Aquest any d'anàlisi utilitzarem, com a element comparatiu i mesura de referència, els resultats de la declaració ambiental anterior, corresponent a l'any 2014 per a tots aquells aspectes on aquest paral·lelisme tingui sentit. No obstant, haurem de considerar que el canvi en la configuració d'algunes de les infraestructures de l'hotel Alimara pot condicionar els valors registrats.

Igualment i, per tal d'afavorir l'eficàcia dels càlculs a realitzar incorporarem com a indicador d'alguns aspectes la mesura per servei/pernoctacions, en substitució de l'indicador en funció del nombre de treballadors, donat que aquest últim pateix força variacions en funció de la contractació d'extres o circumstàncies especials, així com depenent de la tipologia de servei ofert. En canvi, la ponderació en funció dels serveis/pernoctacions permet calibrar els resultats relatius dels aspectes ambientals (especialment consums) d'acord amb el factor més rellevant a l'hora d'augmentar o disminuir aquests aspectes: l'afluència de clients.

8.1. EMISSIONS

CODI	ASPECTE	IMPACTE	ACTIVITAT	PROCÉS
EM-01	Emissions de la caldera	Increment dels nivells de fons, afectació a la vulnerabilitat del territori, increment de l' efecte hivernacle i de la contaminació per ozó	SSTT	5,6
EM-02	Emissions de vapors de cuina	Increment dels nivells de fons	Cuina	1
EM03	Emissions del grup electrogen	Augment dels valors de fons de gasos hivernacle i de partícules	SSTT	5
EM04	Fuites de CFC/HCFC	Degradació de la capa d' ozó	SSTT, climatització, cambres, congeladors	1,2,5
EM05	Aerosols que poden tenir presència de Legionella	Impactes sobre la salut	Circuit d' aigua i climatització	1,2,3,5

EM-01 EMISSIONS DE LA CALDERA

El combustible emprat és gas natural. S'utilitzen per a l'obtenció d'aigua calenta sanitària i calefacció.

Es disposa de 2 calderes d'alt rendiment. S'ubiquen en la sala de calderes situades a la planta tècnica. Aquestes calderes porten associades els acumuladors i bescanviadors corresponents.

Els resultats de la darreres revisions de combustió corresponent al 2015 estan per sota dels límits establerts pel correcte funcionament de les nostres instal·lacions segons els informes trimestrals duts a terme pel nostre mantenidor acreditat.

Resultats any 2015

PARÀMETRE	FITA/VALOR CONSIGNA	RESULTAT 2014	RESULTAT 2015
RENDIMENT %	<95 - >90 %	92.4 %	92.1 %
CO₂ %	<9 - >4 %	6.9%	6.3 %
TEMPERATURA FUMS	<250 - >100 Cº	145.2 Cº	141.7 Cº
NOX PPM	<100 ppm	65.7 ppm	65.8 ppm
CO	<100 ppm	6.2 ppm	1.8 ppm
AIRE	>1 %	2.8%	2 %

EM-02 EMISSIONS DE VAPORS DE LA CUINA

No s'utilitza cap combustible que contingui sofre, sinó que la cuina utilitza com a combustible gas natural. Així mateix, es disposa de campanes extractores de potència suficient per evacuar els fums generats, amb els filtres adients per retenir els greixos i les partícules impedit la seva emissió a l'atmosfera.

EM-03 EMISSIONS DEL GRUP ELECTROGEN

Donat que aquest grup electrogen només s'encén 1 cop cada 15 dies, durant 20 minuts, per comprovar que funciona correctament o quan l'hotel es queda sense energia elèctrica, considerem que les emissions generades no són significants (situació anormal).

EM-04 FUITES DE CFC/HCFC

Tal i com marca el "Reglament (CE) No. 1005/2009 del Parlament Europeu i del Consell del 16 de setembre de 2009, sobre las substàncies que esgoten la capa d'ozó" l'Hotel Alimara està substituint progressivament tots aquells aparells amb càrregues de gasos CFC/HCFC per tal de minimitzar aquest tipus d' emissions.

En aquest sentit, aportem el següent quadre resum del global d'aparells de refrigeració existents a les instal·lacions de l' hotel:

UBICACIÓ	INSTAL·LACIÓ	TIPUS GAS	GRAMS
BUGADERIA	Split	R22	900
HOUSEKEEPING	Split Compartit	410	900
SERVEIS TÈCNICS	Split Compartit	410	900
ECONOMAT	Split	R22	900
SERVIDORS*	Split	410	3000
PRIVAT RESTAURANT*	Autònom	405	4400

MENJADOR PERSONAL*	Split	410	900
GIMNÀS*	Split	410	900
PLANTA TÈCNICA*	P. Refredadora	410	50000
PLANTA TÈCNICA*	P. Refredadora	410	50000
PLANTA TÈCNICA	Split Caseta (orange)	407	1100
PLANTA TÈCNICA	Split caseta (telefonica)	407	1100
ECONOMAT	Congelador	404	2500
ECONOMAT	C. Pastisseria	507	3000
ECONOMAT	C. Verdures	R22	3000
ECONOMAT	C. Làctics	R22	2500
QUARTO FRED	Split	R22	3000
RESTAURANT RONDA	Buffet fred 1	404	800
RESTAURANT RONDA	Buffet fred 2	404	800
RESTAURANT RONDA	Màquina de suc	134	Dipòsit proveïdor
OFFICE RONDA	Boteller	600	450

OFFICE RONDA	Màquina de suc	410	250
OFFICE RONDA	Boteller	R22	Dipòsit proveïdor
CUINA*	Cambra banquetes	R45	1800
CUINA	Cambra carta	404	2000
CUINA	Abatidor	404	1100
CUINA	Timbre 1	R22	450
CUINA	Timbre 2	404	250
QUARTO FRED CUINA	Split	R22	3000
RESTAURANT SUMMUM	Barra	134	250
RESTAURANT SUMMUM	Bodega	600	Dipòsit proveïdor
PASSADÍS CUINA*	Font aigua	134	Dipòsit proveïdor
OFFICE S. MEDITERRANI	Boteller	134	500
QUARTO FRED CUINA	Contra mostrador 1	Il·legible	Il·legible
QUARTO FRED CUINA	Gelats	R134A	Dipòsit proveïdor
PASSADÍS CUINA	Glaçonera	R404A	475

RESTAURANT SUMMUM	Tirador de cervesa	134	Dipòsit proveïdor
OFFICE S. MEDITERRANI	Boteller	Il·legible	Dipòsit proveïdor
OFFICE S. MEDITERRANI	Gelats	404	Dipòsit proveïdor
OFFICE S. MEDITERRANI	Cava	Il·legible	Dipòsit proveïdor
OFFICE S. MEDITERRANI	Cocacola	134	Dipòsit proveïdor

Actualment, de les càrregues de gas corresponents als equips instal·lats a l'hotel, tan sols un 10,27% d'aquestes càrregues (14500 grams) contenen gasos que puguin ser nocius per la capa d'ozó, contra el restant 89,73% (141125 grams). Des de l'Hotel Alimara s'està treballant per tal que el volum d'aquests gasos nocius sigui cada cop més reduït fins a arribar a anular-lo. De fet, tots aquells equips amb gasos CFC/HCFC no es tornaran a carregar, essent substituïts per un altre model de tipus sostenible.

No obstant, hi ha alguns equips en els que, com es mostra a la taula, s'ha tingut dificultats per identificar el gas de les seves càrregues i que, actualment ens trobem realitzant les indagacions pertinents amb els proveïdors. En qualsevol cas i donat el tipus d'equips als que fem referència, la incidència en les xifres globals no seria significativa.

EM-05 PRESENCIA DE LEGIONEL·LA

Per les instal·lacions susceptibles de produir la propagació d'aquest bacteri, segons els decrets 352/2004 del 27 de juliol (Catalunya) i el 865/2003 de 4 de juliol (Estat), s'estableixen les condicions higiènic-sanitàries per a la prevenció i el control de la legionel·losi. En concret, aquestes instal·lacions són els circuits d'instal·lacions interiors d'aigua per a consum humà.

La revisió de les instal·lacions d'ACS segons Decret 352/2004 està vigent (06/2019) i els controls realitzats fins la data no ha detectat la presència d'aquest microorganisme.

8.1.1. EMISSIONS INDIRECTES

D'acord amb les especificacions del nou reglament EMAS III, inclourem a aquest apartat el nivell global d' emissions indirectes de CO₂ tenint en compte, a efectes del càlcul, els factors d'emissió provinent del consum d' energia elèctrica, realitzant la ponderació i conversió en tones de CO₂ en funció dels valors de conversió que adjuntem al següent quadre resum.

Com es pot comprovar, es produeix una disminució considerable de les emissions, gràcies a la conscienciació del personal i les polítiques de seguiment dels consums.

EMISSIONS INDIRECTES					
FACTOR D' EMISSIÓ	Valor registrat	Fórmula de conversió	Total emissió CO ₂	Serveis anuals	Ttl emissió CO ₂ /servei
CONSUM ELÈCTRIC 2014	1392944 kWh	0.181kg CO ₂ /kWh	252122	174143	1,4477
CONSUM ELÈCTRIC 2015	1443204 kWh	0.181kg CO ₂ /kWh	261219	189639	1,3774

Font:

* Calculadora de gasos amb efecte hivernacle (GEH) de l' Oficina del Canvi Climàtic de la Generalitat de Catalunya

** Factor PCI de la pròpia distribuïdora

8.1.2. EMISSIONS DIRECTES

Igualment i, d'acord amb els mateixos criteris que l'apartat anterior inclourem com a aspecte directe, relacionat amb les emissions provinents del consum de combustibles fòssils, determinant el la seva conversió en tones de CO₂.

EMISSIONS DIRECTES					
FACTOR D' EMISSIÓ	Valor registrat	Fórmula de conversió	Total emissió CO ₂	Serveis anuals	Ttl emissió CO ₂ /servei
CONSUM GAS NATURAL (PCI) **2014	1180169,91 kWh	0.200kg CO ₂ /KWh	236033 t	174143	1,3554
CONSUM GAS NATURAL (PCI) **2015	1242148,39 kWh	0.200kg CO ₂ /KWh	248429 t	189639	1,3100

Com podem comprovar es registra durant l'any uns fluctuació a l'alça respecte l'any anterior.

8.1.3. CONCLUSIONS VERS ELS ASPECTES RELACIONATS AMB LES EMISSIONS

Tots aquests aspectes són aspectes considerats de baixa significació segons es tradueix de la implantació del nostre sistema, excepte el d'emissions de calderes que s'ha considerat de mitjana significació.

Així mateix i tenint en compte que l'activitat no està classificada com a potencialment contaminant de l'atmosfera (segons el catàleg d'activitats industrials potencialment contaminants de l'atmosfera - CAPCA -), consultats els mapes de vulnerabilitat i capacitat del territori i observant les dades facilitades per la Direcció General de Qualitat Ambiental sobre la contaminació atmosfèrica, es pot concloure que aquest grup d'aspectes no produeix impacte en el medi.

8.2. ABOCAMENTS

CODI	ASPECTE	IMPACTE	ACTIVITAT	PROCÉS
VE-01	Abocament d' aigües residuals	Alteració de la qualitat del medi receptor	General	General
VE-02	Fuites de combustibles o olis industrials	Alteració fisico-química del medi receptor	Grup electrogen i manteniment equips producció de fred	5
VE-03	Fuites de productes químics, pesticides o fertilitzants	Alteració fisico-química del medi receptor	Manteniment, neteja jardineria, tractament d' aigua d'abastament	2,3,4,5
VE-04	Abocament residus especials en cas d' incendi	Alteració fisico-química del medi receptor	General	5

VE-01 AIGÜES RESIDUALS

La qualitat de les aigües residuals generades es poden assimilar a aigües d'origen domèstic. Es mantenen 2 controls analítics anuals de la qualitat de les nostres aigües per a conèixer l'efecte ambiental d'aquest aspecte; a la següent taula es detallen els resultats aconseguits als darrers controls per tal de tenir la informació més actualitzada possible

PARÀMETRE	RESULTAT 2014 1er sem	RESULTAT 2014 2n sem	RESULTAT 2015 1er sem	RESULTAT 2015 2n sem	VALOR REFERÈNCIA*
MES (MG/L)	149	14	13	43	<750 mg/l
DQO (MGO ₂ /L)	350	60	37	113	<1500 mg/l
CONDUCTIVITAT (μS/CM)	796	810	715	667	<6000 μS/cm
matèries inhibidores (EQUITOX/M ₃)	25	3	3	3	<25 Eq/m ³
NITROGEN (MG/L)	35.10	36.5	18.8	18.8	<90 mg/l
FÒSFOR (MG/L)	4.5	3.4	2.20	2.5	<50 mg/l
PH	8.2	7.8	7.4	7.5	6-10 pH

* Reglament Metropolità d'abocaments d'aigües residuals, publicat al BOP no 142 del 14 de juny de 2004.

Totes les aigües residuals es recullen mitjançant un sistema de baixants fins al col·lector municipal; el destí final d'aquestes aigües és l'EDAR de Sant Adrià.

VE-02 FUITES DE COMBUSTIBLE I OLIS INDUSTRIALS A L'AIGUA O AL SÒL.

Un cop realitzada la revisió de l'avaluació d'aquests aspectes i considerant tant la gestió com el control que sobre aquests factors l'hotel realitza, els resultats obtinguts evidencien que aquests aspectes són no significatius a l'hotel.

En el cas del Grup electrogen s'han pres mesures preventives. Es tracta d'un dipòsit aeri de gas-oil C situat a la planta -1, amb una capacitat de 1.000 litres. En cas de vessament accidental es disposa d'una cuba de retenció.

VE-03 FUITES DE PRODUCTES QUÍMICS, PESTICIDES I/O FERTILITZANTS A L'AIGUA O AL SÒL.

Com en el cas anterior, un cop realitzada la revisió de l'avaluació d'aquests aspectes i considerant tant la gestió com el control que, sobre aquests factors l'hotel realitza, els resultats obtinguts evidencien que aquests aspectes segueixen sent no significatius a l'hotel.

VE-04 ABOCAMENT DE RESIDUS ESPECIALS EN CAS D'INCENDI.

Un cop realitzada la revisió de l'avaluació d'aquests aspectes, els resultats obtinguts evidencien que aquests aspectes són no significatius a l'Hotel.

8.2.1. CONCLUSIONS VERS ELS ASPECTES RELACIONATS AMB ELS ABOCAMENTS

Després de l'avaluació d'aspectes ambientals realitzada, podem considerar que la significació d'aquests aspectes resulta baixa en termes generals, donats els valors de les analítiques, tot i que la quantitat i freqüència dels abocaments realitzats a la xarxa municipal, inherents a l'activitat hotelera, fan que el control operacional sigui complet.

8.3. CONSUMIS

CODI	ASPECTE	IMPACTE	ACTIVITAT	PROCÉS
CO-01	Energia elèctrica	Consum de matèries primeres, emissió de gasos a l'atmosfera i producció de residus especials	General	General
CO-02	Gas	Consum de matèries primeres i producció de residus	ACS i cuina	5
CO-03	Aigua (xarxa municipal)	Disminució d' un recurs escàs, limitat i necessari	General	General
CO-04	Consum de substàncies que comportin risc ambiental (clor, productes neteja, plaguicides i fertilitzants)	Vessaments accidentals amb alteració del medi receptor	Manteniment jardins, neteja, cuina i bugaderia	General
CO-05	Consum "d' amenities" amb envàs d' un sol ús	Producció de residus, saturació d'abocadors	Housekeeping	3
CO-06	Gas-oil	Vessaments accidentals amb alteració del medi receptor	Funcionament del grup electrogen	General

CO-01 CONSUM D'ENERGIA ELÈCTRICA:

El punt d'escomesa a la xarxa exterior es realitza a la planta -1 de l'hotel, on existeix una estació transformadora, que és propietat del centre. El refrigerant utilitzat conté silicona.

L'estació transformadora subministra l'energia elèctrica a totes les instal·lacions de l'hotel; l'hotel disposa a més d'un grup electrogen situat a dins l'hotel a la planta -1, previst per utilitzar-la en cas de fallida del subministrament elèctric.

L'estructura global de la instal·lació consisteix en un quadre general de baixa tensió (CGBT) i una distribució de totes les plantes en sub-quadres.

A continuació adjuntem el següent quadre resum amb els consums global per mesos registrats mitjançant les lectures de la companyia subministradora i el càlcul d'aquests consums ponderats d'acord amb el nombre de clients/serveis realitzats.

En aquest sentit, podem destacar un lleuger descens del consum global i per servei.

MES	CONSUM GLOBAL KWH 2014	CONSUM PER SERVEI KWH 2014	CONSUM GLOBAL KWH 2015	CONSUM PER SERVEI KWH 2015
GENER	122487	12,026	120288	13,758
FEBRER	90921	8,233	102652	13,085
MARÇ	108384	9,070	104759	7,072
ABRIL	95432	6,267	126426	8,027
MAIG	107664	6,178	122039	6,156
JUNY	124704	8,424	129106	7,505
JULIOL	133818	8,233	163532	8,003

MES	CONSUM GLOBAL KWH 2014	CONSUM PER SERVEI KWH 2014	CONSUM GLOBAL KWH 2015	CONSUM PER SERVEI KWH 2015
AGOST	131749	7,978	137143	8,506
SETEMBRE	131365	7,865	121626	5,906
OCTUBRE	122871	7,203	110204	5,527
NOVEMBRE	111916	6,605	105662	6,609
DESEMBRE	111633	11,127	99767	8,058
TOTAL ANUAL	1392944	7,999	1443204	7,610

CO-02 CONSUM DE GAS NATURAL:

Es subministra a mitja pressió on puja fins a la planta tècnica, un cop allà existeixen uns dispositius de control i reguladors de la pressió, des d'aquest punt es subministra a les calderes i a continuació torna a baixar a la planta baixa per tal de fer el subministrament necessari dels punts de consum de les cuines.

A continuació adjuntem el següent quadre resum amb els consums global per mesos registrats mitjançant les lectures de la companyia subministradora on podrem comprovar que el consum oscila mantenint-se en uns valors similars als de l'any anterior

MES	CONSUM CUINA KWH 2014	SERVEIS 2014	CONSUM PER SERVEI 2014	CONSUM CUINA KWH 2015	SERVEIS 2015	CONSUM PER SERVEI 2015
GENER	9223,46	5716	1,614	12368,29	4774	2,590
FEBRER	9276,17	5978	1,552	9037,52	3762	2,402
MARÇ	7067,34	6133	1,152	6464,55	7109	0,909

Declaració ambiental 2015

EMAS III CODI DE REGISTRE ES-CAT-000387

MES	CONSUM CUINA KWH 2014	SERVEIS 2014	CONSUM PER SERVEI 2014	CONSUM CUINA KWH 2015	SERVEIS 2015	CONSUM PER SERVEI 2015
ABRIL	6692,34	7049	0,949	6999,,3	7261	0,963
MAIG	357,65	8169	0,044	6956,74	10385	0,669
JUNY	300,35	6987	0,043	6485,7	7659	0,846
JULIOL	13174,15	5926	2,223	7403,23	9267	0,798
AGOST	10974,14	5431	2,021	5026,54	5094	0,986
SETEMBRE	6903,77	7400	0,933	7341,59	11128	0,659
OCTUBRE	7199,84	8107	0,888	5751,34	9925	0,579
NOVEMBRE	3533,99	10911	0,324	8460,87	8923	0,948
DESEMBRE	4847,20	5302	0,914	6687,63	6214	1,076
TOTAL ANUAL	79550,39	83109	0,957	88983,34	91471	0,972

MES	CONSUM ACS KWH 2014	SERVEIS 2014	CONSUM PER SERVEI 2014	CONSUM ACS KWH 2015	SERVEIS 2015	CONSUM PER SERVEI 2015
GENER	198261,03	2908	68,178	195717,68	2690	72,758
FEBRER	169390,53	3180	53,267	160154,78	2945	54,382
MARÇ	89573,09	4032	22,216	10765,61	5507	1,955
ABRIL	87912,94	6235	14,100	239732,67	6340	37,813
MAIG	70325,73	6773	10,383	65543,95	7105	9,225

Declaració ambiental 2015

EMAS III CODI DE REGISTRE ES-CAT-000387

MES	CONSUM ACS KWH 2014	SERVEIS 2014	CONSUM PER SERVEI 2014	CONSUM ACS KWH 2015	SERVEIS 2015	CONSUM PER SERVEI 2015
JUNY	66527,52	5727	11,616	60149,60	7145	8,418
JULIOL	12399,44	7507	1,652	64297,41	8131	7,908
AGOST	89173,89	9133	9,764	5438,52	9189	5,968
SETEMBRE	46327,15	6813	6,800	61137,04	7055	8,666
OCTUBRE	67854,69	7029	9,654	57054,86	7471	7,637
NOVEMBRE	97813,84	4028	24,283	86566,28	5065	17,091
DESEMBRE	105059,66	3158	33,268	97206,67	4356	22,316
TOTAL ANUAL	1110619,52	66523	16,545	1153165,05	72999	15,797

MES	GLOBAL KWH 2014 ACS+CUINA	SERVEIS 2014	CONSUM PER SERVEI 2014	GLOBAL KWH 2015 ACS+CUINA	SERVEIS 2015	CONSUM PER SERVEI 2015
GENER	207484,49	10185	20,37	208085,96	8743	23,80
FEBRER	178666,70	11044	16,18	169192,30	7845	21,57
MARÇ	96640,43	11950	8,09	17230,15	14814	1,16
ABRIL	94605,28	15227	6,21	246732,02	15750	15,67
MAIG	70683,38	17426	4,06	72500,69	19826	3,66
JUNY	66827,87	14804	4,51	66635,30	17202	3,87
JULIOL	25573,59	16254	1,57	71700,64	20434	3,51

MES	GLOBAL KWH 2014 ACS+CUINA	SERVEIS 2014	CONSUM PER SERVEI 2014	GLOBAL KWH 2015 ACS+CUINA	SERVEIS 2015	CONSUM PER SERVEI 2015
AGOST	100148,03	16515	6,06	59865,06	16123	3,71
SETEMBRE	53230,92	16702	3,19	68478,62	20593	3,33
OCTUBRE	75054,53	17059	4,40	62806,19	19941	3,15
NOVEMBRE	101347,83	16944	5,98	95027,15	15987	5,94
DESEMBRE	109906,83	10033	10,95	103894,30	12381	8,39
TOTAL ANUAL	1180169,91	174143	6,78	1242148.39	189639	6,55

Haurem de considerar com un aspecte de significació alta el consum de gas, donat el volum propi de la prestació de serveis hotelers tot, tant en xifres globals com relatives.

CO-03 CONSUM D'AIGUA

L'hotel disposa d'un únic sistema d'abastament d'aigua a través de la companyia subministradora SOCIETAT GENERAL D'AIGÜES DE BARCELONA,S.A. la qual assegura la qualitat i quantitat de l'abastament.

D'altra banda el dipòsit de reserva amb un volum total de 100 m³, permet complir la garantia de disponibilitat d'aigua potable i la normativa vigent al respecte. El dipòsit és accessible pel seu manteniment i neteja periòdica.

En aquest sentit, comprovem al quadre adjunt com el consum d' aigua s' ha aconseguit mantenir amb un lleuger descens, tant en xifres totals i per servei al llarg d'aquest any 2015, respecte a l' any anterior, consolidant l' estalvi sostingut els darrers anys.

MES	GLOBAL M3 2014	SERVEIS 2014	CONSUM PER SERVEI 2014	GLOBAL M3 2015	SERVEIS 2015	CONSUM PER SERVEI 2015
GENER	630	10185	0,072	776	8743	0,089
FEBRER	792	11044	0,072	894	7845	0,114
MARÇ	655	11950	0,055	1054	14814	0,071
ABRIL	1049	15227	0,069	1212	15750	0,077
MAIG	1321	17426	0,076	1295	19826	0,065
JUNY	1125	14804	0,76	1738	17202	0,101
JULIOL	1722	16254	0,106	1602	20434	0,078
AGOST	1103	16515	0,67	1414	16123	0,088
SETEMBRE	1269	16702	0,076	1920	20593	0,069
OCTUBRE	919	17059	0,054	985	19941	0,049
NOVEMBRE	858	16944	0,051	870	15987	0,054
DESEMBRE	1233	10033	0,123	655	12381	0,050
TOTAL ANUAL	12676	174143	0,073	13915	189639	0,073

Tal com succeeix amb els aspectes relatius al consum d' electricitat i gas, haurem de considerar les dades corresponents al consum d' aigua com un aspecte de significació alta.

CO-04 CONSUM DE SUBSTÀNCIES QUE COMPORTIN RISC AMBIENTAL

La base de l'avaluació d'aquest aspecte roman en l'utilització de productes inherents a les activitats de cuina, neteja i manteniment, dels que es porta control de les seves característiques i composició mitjançant les corresponents fitxes tècniques i es realitza un seguiment del seu consum fent seguiment dels estocs.

En el cas del nostre hotel, tot i que la majoria dels productes que s'utilitzen, són respectuosos amb el medi ambient

MES	AMENITIAES 2014	SERVEIS 2014	CONSUM PER SERVEI 2014	AMENITIAES 2015	SERVEIS 2015	CONSUM PER SERVEI 2015
GENER	8144	2908	2.80	5234	2690	1.94
FEBRER	9016	3180	2.83	8158	2945	2.77
MARÇ	9057	4032	2.24	12004	5507	2.17
ABRIL	13044	6235	2.09	14053	6340	2.21
MAIG	16138	6773	2.38	14813	7105	2.08
JUNY	12785	5727	2.23	14649	7145	2.05
JULIOL	15933	7507	2.12	14663	8131	1.80
AGOST	19238	9133	2.10	18140	9189	1.97
SETEMBRE	16502	6813	2.42	13175	7055	1.86
OCTUBRE	18297	7029	2.60	17889	7471	2.39
NOVEMBRE	9871	4028	2.45	11878	5065	2.34

MES	AMENITIAES 2014	SERVEIS 2014	CONSUM PER SERVEI 2014	AMENITIAES 2015	SERVEIS 2015	CONSUM PER SERVEI 2015
DESEMBRE	6740	3158	2.13	11666	8356	2.67
TOTAL ANUAL	154765	66523	2.32	156322	72999	2.14

D'acord amb les dades reflectides al quadre resum es manté el global d'unitats d'amenities en xifres globals i es mantenen estables els resultats dels ratis de consum per client, amb petites variacions. No obstant, la reducció en la reposició d' amenities ha trobat certa resistència per part del client.

CO-06 CONSUM DE GAS-OIL

El consum de gas-oil és inapreciable ja que només s'utilitza pel funcionament del grup electrogen. Després de l'avaluació d'aspectes realitzada a finals del 2015, la seva significació s' ha de considerar baixa

8.3.1. CONCLUSIONS VERS ELS ASPECTES RELACIONATS AMB ELS CONSUMS:

Tal i com hem pogut constatar, el gruix de la significació dels aspectes corresponen als consums d'aigua, gas i electricitat, doncs l' activitat de l' hotel genera una despesa important d' aquests recursos, agreujat per les fluctuacions de la demanda pròpia de l' estacionalitat, encara que la seva revisió ponderada en funció dels clients/serveis realitzats ens donen xifres relativament estables i que es pot constatar un descens d' aquests consums propiciats per les diferents iniciatives realitzades.

8.4. RESIDUS ASSIMILABLES I ESPECIALS

RESIDUS ASSIMILABLES MUNICIPALS (INERTS NO ESPECIALS)					
CODI	ASPECTE	IMPACTE	ACTIVITAT	PROCÉS	
RA-01	Paper/Cartró	Consum excessiu de recursos, saturació d'abocadors	Cuina, restaurant, bar, aprovisionament, oficines, manteniment	General	
RA-02	Envasos lleugers (plàstic, metàl·lics i mixtes)	Consum excessiu de recursos, saturació d'abocadors	Cuina, restaurant, bar, aprovisionament	1,2,6	
RA-03	Envasos de vidre i altres tipus	Consum excessiu de recursos, saturació d'abocadors	Cuina, restaurant, bar	1,2,6	
RA-04	Residus orgànics	Consum excessiu de recursos, saturació d'abocadors	Cuina, restaurant, bar	1,2	
RA-05	Tòner i cartutxos de tinta	Consum excessiu de recursos, generació de residus especials	Administració, comercial, recepció	4	

Declaració ambiental 2015

EMAS III CODI DE REGISTRE ES-CAT-000387

RA-06	Olis vegetals residuals	Alteració de la qualitat del medi receptor	Cuina	1	
RA-07	Rebuig	Consum excessiu de recursos, saturació d'abocadors	Habitacions, zones comuns	3,4	
RA-08	Residus que van a deixalleria	Consum excessiu de recursos, saturació d'abocadors	Manteniment, obres	5	
RA-09	Aigües residuals de neteja del sistema de sanejament	Alteració de la qualitat del medi receptor	General	General	
RA-10	Medicaments	Impacte sobre els éssers vius	Housekeeping	3	

RESIDUS ESPECIALS

CODI	ASPECTE	IMPACTE	ACTIVITAT	PROCÉS
RE-01	Fluorescents i bombetes de baix consum	Augment dels nivells de fons de Hg en el medi receptor	Manteniment de la il·luminació de les instal·lacions	General
RE-02	Piles alcalines i botó	Alteració de la qualitat del medi receptor, augment del nivell de fons de Hg	Oficines, habitacions	1,2,6
RE-03	Residus especials que van a deixalleria	Alteració de la qualitat del medi receptor	Manteniment, cuina, neteja,	1,2,6
RE-04	Residus d' incendis	Alteració de la qualitat del medi receptor	General	1,2

Declaració ambiental 2015

EMAS III CODI DE REGISTRE ES-CAT-000387

Per tal d'il·lustrar de forma resumida el resultat de la recollida selectiva adjuntem el següent quadre amb la generació de residus anuals i, al igual que en els apartats precedents, també es mostren els resultats ponderats per clients/serveis realitzats.

No obstant, també es realitza un anàlisi més detallat de la recollida selectiva per mesos, trimestres i departaments que permet realitzar un seguiment més exhaustiu d' aquesta recollida i realitzar les actuacions que siguin pertinents, d' acord amb el procediment implantat a tal efecte.

RESIDU	CONSUM 2014	SERVEIS 2014	CONSUM PER SERVEI 2014	CONSUM 2015	SERVEIS 2015	CONSUM PER SERVEI 2015
PAPER/CARTRÓ	7,895 t	174143	0,00004534 t	9,301 t	189649	0,00004904 t
ENVASOS	7,999 t	174143	0,00004593 t	8,492 t	189649	0,00004478 t
VIDRE	11,116 t	174143	0,00006383 t	10,012 t	189649	0,00005279 t
ORGÀNICA	37,574 t	174143	0,00021577 t	45,609 t	189649	0,00024049 t
TÒNERS	0,032 t	174143	0,00000018 t	0,026 t	189649	0,00000014 t
OLI	0,42 t	174143	0,00000241 t	0,06 t	189649	0,00000032 t
REBUIG	17,073 t	174143	0,00009840 t	17,703 t	189649	0,00009335 t
VOLUMINÓS	0,48 t	174143	0,00000276 t	1,08 t	189649	0,00000569 t
RUNA	0,000 t	174143	0,000t	0,000 t	189649	0,000 t
ILUMINARIES	0,023 t	174143	0,00000013 t	0,026 t	189649	0,00000014 t
PILES	0,007 t	174143	0,00000004 t	0,02 t	189649	0,00000011 t
MEDICAMENTS	0,000 t	174143	0,000 t	0,000 t	189649	0,000 t

Respecte a l'anàlisi de les dades incloses a aquest quadre resum, hauríem de destacar la disminució en consum oli.

RA-01 RECOLLIDA DE PAPER:

Els despatxos dels departaments de l'hotel (Serveis Tècnics, Recepció, Direcció, Pisos, Economat, Comercial i Cuina) disposen d'un contenidor específic per a recollir paper blanc, cadascun de 113 litres de capacitat. Aquest paper és recollit per un gestor autoritzat.

Així mateix, també es recull per part de pisos els diaris i revistes que es deixen els clients.

RA-01 RECOLLIDA DE CARTRÓ:

Al punt verd situat al pàrquing de l'hotel hi ha dues *gàbies* de 1100 litres cadascuna. Aquest cartró és recollit per un gestor autoritzat.

RA-02 RESIDUS D'ENVASOS

L'hotel disposa de contenidors amb una capacitat de 120 litres als següents espais: a la cuina, l'espai de llenceria del departament de pisos i a l'office del restaurant. Els contenidors d'envasos, un cop plens, són buidats pel personal de l'hotel, als contenidors de 1100 litres situats al cuarto de brosses de la cuina i al pàrquing de l'hotel respectivament. Aquest residu és recollit per un gestor autoritzat.

RA-03 RECOLLIDA DE VIDRE:

L'hotel disposa d'un parell de contenidors amb una capacitat de 120 litres al punt verd de l'hotel situat al pàrquing, i d'un parell de contenidors de 360 litres a l'office del restaurant. Els contenidors de vidre, un cop plens, són recollits per un gestor autoritzat per un gestor autoritzat.

RA-04 MATÈRIA ORGÀNICA:

Cuina disposa d'una cambra refrigerada amb un contenidor de 800 litres i un altre contenidor de 800 litres situat al pàrquing, on es buiden els contenidors. La recollida de la matèria orgànica es fa a través d'un gestor autoritzat.

RA-06 OLIS VEGETALS:

A la cambra refrigerada de cuina hi ha quatre garrafes de 50 litres cadascuna. La seva recollida es fa a través d'una empresa especialitzada.

RA-07 RECOLLIDA DEL REBUIG:

Al pàrquing hi ha un contenidor de 1000 litres. Els offices de cuina per als banquets disposen també de contenidors de 80 litres cadascun. Per últim, la cambra freda (*) de cuina disposa també de dos contenidors de 800 litres cadascun i l'office del restaurant disposa de un contenidor de 100 litres.

La recollida del rebuig es fa a través d'una empresa autoritzada externa, i el seu destí és abocador.

ALTRES RESIDUS:

Al 2001 es va iniciar la recollida de residus especials/residus que provenen de manteniment com són: piles i bateries, metalls, plàstics i runa. Aquests residus són dipositats en un centre d'aportació situat a la planta -1, en aquest centre d'aportació es troben àrees convenientment retolades. Després aquests residus són portats al *punt verd* de l'Ajuntament de Barcelona.

La runa és un residu puntual que es genera en grans quantitats quan es realitzen obres a l'hotel. En aquest cas, no disposarem de les dades exactes ja que és el propi proveïdor qui gestionarà la seva gestió, però nosaltres serem els responsables de vetllar per la seva correcta gestió demanant els pertinents permisos d'abocament a aquesta empresa.

8.4.1. CONCLUSIONS VERS ELS ASPECTES RELACIONATS AMB ELS RESIDUS:

Respecte als aspectes avaluats en relació amb els residus generats per l' activitat de l' hotel podem concloure que en tots els casos l'impacte es pot considerar de significació mitjana, amb l'excepció dels olis de cuina que, degut al seu volum, els haurem de considerar com de significació alta.

Tanmateix, les xifres relatives estableixen un marge per client bastant moderat que, no obstant, constituïran els valors a disminuir els propers anys.

8.5. SOROLLS

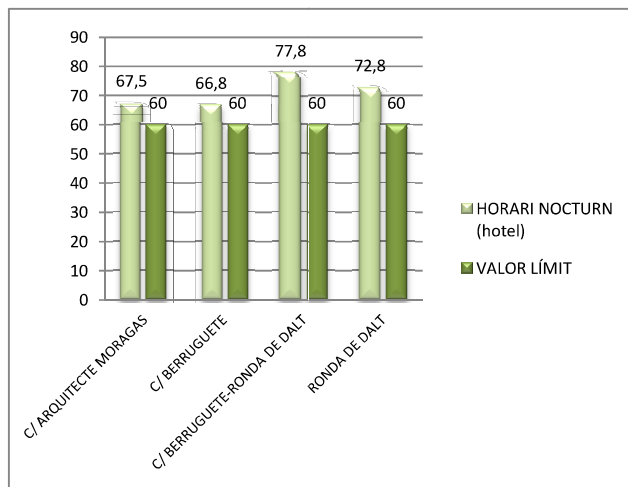
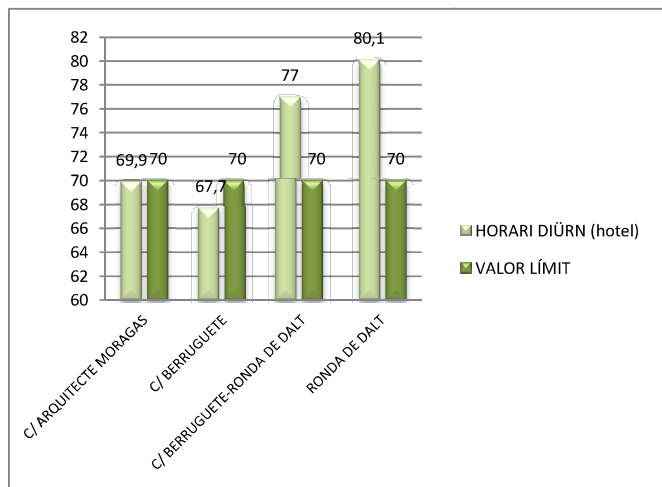
CODI	ASPECTE	IMPACTE	ACTIVITAT	PROCÉS
RV-01	Sorolls i vibracions provocats per l'activitat i instal·lacions	Sorolls i vibracions a l' interior i emesos a l' exterior	General	General
RV-02	Construccions i reformes	Sorolls i vibracions a l' interior i emesos a l' exterior	General	General

RV-01 SOROLLS I VIBRACIONS PROVOCATS PER L' ACTIVITAT I LES INSTAL·LACIONS:

Aquest aspecte es considerarà de significació mitjana, prenent com a referència l' estudi de nivells d'immissió acústica realitzat al 2005, que es considera vigent donat la manca de canvis estructurals en les instal·lacions que poguessin variar les condicions existents a data de l' estudi.

Aquest estudi va proporcionar els següents valors d' immissió acústica:

PUNTS DE MESURA	HORARI DIÛRN	VALOR LÍMIT	HORARI NOCTURN	VALOR LÍMIT
C/ARQUITECTE MORAGAS	69.9 dB	70 dB	67.5 dB	60 dB
C/BERRUGUETE	67.7 dB		66.8 dB	
C/BERRUGUETE-RONDA DE DALT	77.0 dB		77.8 dB	
RONDA DE DALT	80.1 dB		72.8 dB	



8.5.1. CONCLUSIONS VERS ELS ASPECTES RELACIONATS AMB ELS SOROLLS:

D'acord amb l'especial ubicació de l'hotel al costat de la Ronda de Dalt els valors d'immissió acústica que resulten alts no es corresponen als sorolls i/o vibracions generades per l'activitat de l'hotel. Igualment la distància vers les finques més properes fa que l'activitat pròpia de l'hotel no generi molèsties als veïns, com ho demostra la inexistència de queixes per aquest aspecte.

8.6. BIODIVERSITAT

L'ocupació del sol de l'organitació:

L'Hotel es troba ubicat al barri d'Horta de la ciutat de Barcelona, i envoltat d'edificis de vivendes, residències d'àvis, escoles i centres esportius.

Superfície total de la instal·lació "use of land": 15.228 m² (edifici principal, salons de reunió, jardí/terrassa i zones ajardinades no practicables)

Superfície total construïda: 14.228 m² (edifici principal + salons de reunió, jardí/terrassa)

Any/Alimara	2015	2014	2013	2012	2011	2010
Costruïts m2	14228	14228	14228	14228	14228	14228
Costruïts m2/servei	0.0750	0.0817	0.0802	0.0807	0.0772	0.0851

9. AVALUACIÓ DEL COMPLIMENT LEGAL

Una vegada realitzada l'avaluació de l'acompliment de la normativa aplicable a les instal·lacions i activitats de l'Hotel Alimara, podem concloure que no es troba cap incident relacionat amb la legislació vigent, degudament recollida en el registre informàtic "requisits legals", amb l'excepció dels problemes administratius relacionats amb la documentació corresponent a la legalització de les instal·lacions de climatització, de la qual ja s'ha demanat còpia a indústria.

Totes les inspeccions, accions de manteniment intern, les accions preventives i les analítiques pertinents s'han realitzat sense cap incidència, tal i com estaven planificades, prevenint qualsevol tipus de risc o inconvenient, tant pels clients com pels veïns de la zona.

De la mateixa manera, s'ha contractat un servei permanent de control de la normativa legal aplicable per tal de mantenir l'actualització de la mateixa en temps real

En qualsevol cas, adjuntem sota aquestes línies el quadre resum amb la normativa aplicable i l'avaluació realitzada per verificar el seu compliment.

ACTIVITATS CLASSIFICADES			
REQUISIT LEGAL	NORMA APLICABLE	PERIODICITAT	ÚLTIM
Obtenir la llicència d'apertura i funcionament	Llei 3/1998, de 27 de febrer, de la intervenció integral de l'administració ambiental (IAA).	Una vegada	03.01.1996 03.03.2004
Adequació a llicència municipal d'activitats ambiental	LLEI 4/2004, d'1 de juliol, reguladora del procés d'adequació de les activitats d'incidència ambiental al que estableix la Llei 3/1998, del 27 de febrer, de la intervenció integral de l'Administració ambiental Llei 20/2009, del 4 de desembre, de prevenció i control ambiental de les activitats. Art. 51 i següents	EXEMPTA / CONVALIDADA PER LA L·LICÈNCIA D'ACTIVITATS	
Control periòdic de les activitats de l'annex III	Llei 20/2009, del 4 de desembre, de prevenció i control ambiental de les activitats. Art 73.	EXCLOSA	

RESIDUS			
REQUISIT LEGAL	NORMA APLICABLE	PERIODICITAT	ÚLTIM
Obligació de fer recollida selectiva en origen	Ordenança reguladora del medi ambient urbà de Barcelona (BOP 02.05.2011) Art 61.7 i 62.3	Continu	
Entregar els residus a un gestor autoritzat. Reciclar o valoritzar sempre que sigui possible.	Ordenança reguladora del medi ambient urbà de Barcelona (BOP 02.05.2011) Art 62.3 Decret 93/1999, de 6 de abril sobre procediment de gestió de residus. Art 3	Continu	
Realitzar la Declaració de residus municipal de l'activitat	Ordenança reguladora del medi ambient urbà de Barcelona (BOP 02.05.2011) Art 62.3	una vegada	06.05.2011 1
Codificar els residus d'acord al CER o LER	Decisió 2000/532/CE, de la Comissió, de 3 de maig de 2000 per la que s'aprova el Catàleg de Residus Europeu (modificació Decisió 2014/955). Reglamento UE 1357/2014 de la Comisión de 18 de	Continu	

Inscripció en el Registre de Productors de petites quantitats de residus (menys de 10 Tn/any) de persones productores de residus de Catalunya	Ley 22/2011, de 28 de julio, de residuos y suelos contaminados. Decret 197/2016, de 23 de febrer, sobre la comunicació prèvia en matèria de residus i sobre els registres generals de persones productores i gestores de residus de Catalunya.	Una vegada	Comunica ció amb l'ARC 2011
Declaració anual de producció de residus	Decret 93/1999, de 6 de abril , sobre procediment de gestió de residus	EXEMPT	
Pla de minimització de residus perillosos	Reial Decret 952/1997, de 20 de juny, pel que se modifica el Reglament de execució de la Llei 20/1986, de 14 de maig, Bàsica de Residus Tòxics y Peril·losos, aprovat mitjançant Reial Decret 833/1988, de 20 de juliol. Disposició adicional.	Cada 4 anys. ARA EXEMPT	16.07.201 3
Requisits relatius a l'emmagatzematge, etiquetat i envasat	Reial Decret 833/1988, de 20 de juliol, pel que s'aprova el Reglament per a l'execució de la Llei 20/1986, Bàsica de Residus Tòxics i Peril·losos Art. 13, 14 i 15	Continu Emmagatzematge màxim de 6 mesos	

AIGUA			
REQUISIT LEGAL	NORMA APLICABLE	PERIODICITAT	ÚLTIM
Requisits del dipòsits d'aigua	Ordenança reguladora del medi ambient urbà de Barcelona (BOP 02.05.2011) Art 51	Continu	
Realització DUCA	Decret 103/2000, de 6 de març, pel que s'aprova el Reglament dels tributs gestionats per l'Agència Catalana del Agua.	EXEMPT	22.10.2008
Declaracions trimestrals y quota	Decret 103/2000, de 6 de març, pel que s'aprova el Reglament dels tributs gestionats per l'Agència Catalana del Agua.	EXEMPT	
Estar connectat a la xarxa de clavegueram municipal	Reglament metropolità d'abocament d'aigües residuals de l'any 2015.	Una vegada	Any construït o edifici
Tenir permís d'abocament d'aigües residuals	Reglament metropolità d'abocament d'aigües residuals de l'any 2015. Art. 28 i següents. Art. 10 a 15 del Decret 130/2003, de 13 de maig, pel que s'aprova el Reglament de los serveis públics de sanejament.	Cada 8 anys	02.12.2011 1

AIGUA			
Respectar els límits i prohibicions d'abocament d'aigües residuals	Reglament metropolità d'abocament d'aigües residuals de l'any 2015. Annex I i II Art. 8 i annex I i II del Decret 130/2003	Continu	
Fer anàlisis de les aigües residuals per assegurar compliment de paràmetres i comunicar els resultats cada 6 mesos a la EMA	El propi permís d'abocament ho especifica	Cada 6 mesos	04.2016
Comunicar qualsevol incident que pugui malmetre el sistema de sanejament públic	Ordenança reguladora del medi ambient urbà de Barcelona (BOP 02.05.2011) Art 52 Art. 17 del Decret 130/2003 Autonòmic	Continu	

ATMOSFERA			
REQUISIT LEGAL	NORMA APLICABLE	PERIODICITAT	ÚLTIM
Respectar els límits d'emissió	Ley 34/2007, de 15 de noviembre, de calidad del aire y protección de la atmósfera. Real Decreto 100/2011, de 28 de enero, por el que se actualiza el catálogo de actividades potencialmente contaminadoras de la atmósfera y se establecen las disposiciones básicas para su aplicación.		
Neteja de la xemeneia de la instal·lació de combustió per empresa mantenedora autoritzada	Ordenança del medi ambient urbà de Barcelona (BOP 02.05.2011). Art 29.2	No aplica	
Respectar els terminis d'utilització d'alguns gasos refrigerants: R-12 (12/1999) R-22 (2010-2015)	Reglamento 1005/2009 del Parlamento Europeo y del Consejo de 16 de septiembre de 2009 sobre las sustancias que agotan la capa de ozono.	Continu	
Prevenir fugites de gas refrigerant. Portar registre de control periòdic	Reglamento (UE) N o 517/2014 del parlamento europeo y del consejo de 16 de abril de 2014 sobre los gases	Control anual	03.2016

ATMOSFERA	
de fuites	<p>fluorados de efecto invernadero y por el que se deroga el Reglamento (CE) n o 842/2006</p> <p>Reglamento 1005/2009 del Parlamento Europeo y del Consejo de 16 de septiembre de 2009 sobre las sustancias que agotan la capa de ozono.</p> <p>.</p>
Recuperar les substàncies (gasos refrigerants)	<p>Reglamento (UE) N o 517/2014 del parlamento europeo y del consejo de 16 de abril de 2014 sobre los gases fluorados de efecto invernadero y por el que se deroga el Reglamento (CE) n o 842/2006</p> <p>Reglamento 1005/2009 del Parlamento Europeo y del Consejo de 16 de septiembre de 2009 sobre las sustancias que agotan la capa de ozono.</p>
Portar un registre de les recàrregues de gas refrigerant de	<p>Reglamento (UE) N o 517/2014 del parlamento europeo y del consejo de 16 de abril de 2014 sobre los gases</p> <p>Continu</p> <p>certificat anual</p>
	01.2016

ATMOSFERA	
tots aquells aparells de més de 3 kg de gas contingut a l'annex I	fluorados de efecto invernadero y por el que se deroga el Reglamento (CE) n o 842/2006 Reglamento 1005/2009 del Parlamento Europeo y del Consejo de 16 de septiembre de 2009 sobre las sustancias que agotan la capa de ozono.
Realitzar un control de compliment de les emissions de gasos dels vehicles	Reial Decret 2042/1994, de 14 d'octubre, pel que es regula la inspecció Tècnica de vehicles
Senyalització de zones amb prohibició de fumar i zones habilitades	Ley 28/2005, de 26 de diciembre, de medidas sanitarias frente al tabaquismo y reguladora de la venta, el suministro, el consumo y la publicidad de los productos del tabaco. Art. 7, 8 i disposició adicional tercera
Respectar les limitacions i requisits d'il·luminació exterior	Llei 6/2001, de 31 de maig, de Ordenació ambiental de l'enllumenat para la protecció del medi nocturn .
	Cada 6 mesos
	Continu
	Continu

ATMOSFERA	
	<p>Real Decreto 1890/2008. ITC-03, de 14 de noviembre, por el que se aprueba el Reglamento de eficiencia energética en instalaciones de alumbrado exterior y sus Instrucciones técnicas complementarias EA-01 a EA-07.</p>
Règim estacional i horari d'usos de l'enllumenat	<p>Llei 6/2001, de 31 de maig, de Ordenació ambiental de l'enllumenat para la protecció del medi nocturn. Art 8.</p> <p>DECRET 190/2015, de 25 d'agost, de desplegament de la Llei 6/2001, de 31 de maig, d'ordenació ambiental de l'enllumenament per a la protecció del medi nocturn.</p>
Tipus de làmpades que cal utilitzar o d'ús preferent.	<p>DECRET 190/2015, de 25 d'agost, de desplegament de la Llei 6/2001, de 31 de maig, d'ordenació ambiental de l'enllumenament per a la protecció del medi nocturn.</p>
Requisits relatius al flux d'hemisferi superior instal·lat	<p>Noves instal·lacions</p> <p>DE MOMENT NO APLICA</p> <p>Noves instal·lacions</p>

ATMOSFERA	
	<p>DECRET 190/2015, de 25 d'agost, de desplegament de la Llei 6/2001, de 31 de maig, d'ordenació ambiental de l'enllumenament per a la protecció del medi nocturn.</p> <p>.DECRET 190/2015, de 25 d'agost, de desplegament de la Llei 6/2001, de 31 de maig, d'ordenació ambiental de l'enllumenament per a la protecció del medi nocturn.</p>
<p>Requisits relatius a la inclinació i la direcció dels llums, les característiques del tancament i la necessitat d'apantallar-los per a evitar valors excessius de flux d'hemisferi superior instal·lat, d'enlluernament o d'intrusió lumínica.</p>	<p>Noves instal·lacions</p> <p>DE MOMENT NO APLICA</p>
<p>Intrusió lumínica art 16 decret</p>	<p>Noves instal·lacions</p> <p>DE MOMENT NO APLICA</p>
<p>Intensitat lluminosa màxima</p>	<p>Noves instal·lacions</p> <p>DE MOMENT NO APLICA</p>

ATMOSFERA			
	DECRET 190/2015, de 25 d'agost, de desplegament de la Llei 6/2001, de 31 de maig, d'ordenació ambiental de l'enllumenament per a la protecció del medi nocturn. Art 12	Noves instal·lacions	
Enllumenat exterior ornamental	DECRET 190/2015, de 25 d'agost, de desplegament de la Llei 6/2001, de 31 de maig, d'ordenació ambiental de l'enllumenament per a la protecció del medi nocturn.	Noves instal·lacions	DE MOMENT NO APLICA

SOROLL			
REQUISIT LEGAL	NORMA APLICABLE	PERIODICITAT	ÚLTIM
Respectar els límits d'immissió sonora a l'exterior.	Ordenança reguladora del medi ambient urbà de Barcelona (BOP 02.05.2011) Annex II.2	Continu	
Respectar els sorolls permesos per les activitats	Ordenança reguladora del medi ambient urbà de Barcelona (BOP 02.05.2011) Annex II.7 i II.13	Continu	
Respectar horaris de càrrega i descàrrega, així com les limitacions de soroll	Ordenança reguladora del medi ambient urbà de Barcelona (BOP 02.05.2011). Art 44.8	Continu	
Respectar límits de soroll per alarmes i sirenes	Ordenança reguladora del medi ambient urbà de Barcelona (BOP 02.05.2011) Art. 44.9 i Annex II.10	Continu	
Respectar els límits d'immissió sonora a l'interior	Ordenança reguladora del medi ambient urbà de Barcelona (BOP 02.05.2011). Annex II.7 i II.13	Continu	
Respectar el límits de soroll de les màquines de climatització, condicionament d'aire i ventilació	Ordenança reguladora del medi ambient urbà de Barcelona (BOP 02.05.2011). Annex II.4	Continu	
Controlar i implantar mesures correctores a aquells llocs de treball que superin els dbA d'acord a la norma	Reial Decret 286/2006, de 10 de març, sobre la protecció de la salut i la seguretat dels treballadors contra els riscos relacionats amb l'exposició al soroll.	Continu	

SEGURETAT INDUSTRIAL			
REQUISIT LEGAL	NORMA APLICABLE	PERIODICITAT	ÚLTIM
Legalització de la instal·lació de baixa tensió	Reial Decret 842/2002, de 2 d'agost, pel que s'aprova el Reglament electrotècnic per baixa tensió. Art. 1 i ITC-BT-04	Una vegada i quan hi hagin modificacions	17.08.1995
Manteniment de la instal·lació de baixa tensió i revisions anuals	Reial Decret 842/2002, de 2 d'agost, pel que s'aprova el Reglament electrotècnic per baixa tensió. Art. 2	Anual (ara es fa voluntàriament)	09.2015
Inspeccions periòdiques de la instal·lació de baixa tensió	Reial Decret 842/2002, de 2 d'agost, pel que s'aprova el Reglament electrotècnic per baixa tensió. Art. 21 i ITC-BT-05 E estatal	5 anys	19.05.2011 09.09.2011
Legalització de la instal·lació d'alta tensió	Reial Decret 3275/1982, de 12 de novembre pel que s'aprova el Reglament sobre condicions tècniques y garanties de seguretat en centrals elèctriques y centres de transformació E estatal	Una vegada i quan hi hagin modificacions	30.05.1995
Manteniment de la instal·lació d'alta tensió i revisions anuals	Reial Decret 3275/1982, de 12 de novembre pel que s'aprova el Reglament sobre condicions tècniques y garanties de seguretat en centrals elèctriques y centres de transformació	Anual	03.2016

SOROLL

	Real Decreto 337/2014, de 9 de mayo, por el que se aprueba el Reglamento sobre condiciones técnicas y garantías de Seguridad den instalaciones eléctricas de alta tensión y sus ITC's complementarias RAT 01 a 23		
Inspeccions periòdiques de la instal·lació d'alta tensió	<p>Reial Decret 3275/1982, de 12 de novembre pel que s'aprova el Reglament sobre condicions tècniques y garanties de seguretat en centrals elèctriques y centres de transformació.</p> <p>Real Decreto 337/2014, de 9 de mayo, por el que se aprueba el Reglamento sobre condiciones técnicas y garantías de Seguridad den instalaciones eléctricas de alta tensión y sus ITC's complementarias RAT 01 a 23</p>	3 anys	24.02.2015
Legalització de la instal·lació de climatització (caldera calefacció i climatització	<p>Reial Decret 1027/2007, pel que s'aprova el reglament de Instal·lacions Tèrmiques als edificis (RITE) i les seves instruccions Tècniques als Edificis.</p> <p>Estatal</p>	Una vegada	Caldera ACS i calefacció Equips A/A

SOROLL

				19.05.2010 (R410a de 0,3 kg)
Manteniment de la instal·lació de climatització	Reial Decret 1027/2007, pel que s'aprova el reglament de Instal·lacions Tèrmiques als edificis (RITE) i les seves instruccions Tècniques als Edificis.	IT RITE		Contracte bimensua I
Certificat anual de l'empresa mantenedora	Reial Decret 1027/2007, pel que s'aprova el reglament de Instal·lacions Tèrmiques als edificis (RITE) i les seves instruccions Tècniques als Edificis.	Anual		09.2015 12/2015
Control de les temperatures de climatització	Reial Decret 1027/2007, pel que s'aprova el reglament de Instal·lacions Tèrmiques als edificis (RITE) i les seves instruccions Tècniques als Edificis. ITE 3.8 Limitació de temperatures	continu		

SOROLL

Inspecció de les temperatures de climatització per part de l'empresa mantenidora	Reial Decret 1027/2007, pel que s'aprova el reglament de Instal·lacions Tèrmiques als edificis (RITE) i les seves instruccions Tècniques als Edificis. ITE 3.8 Limitació de temperatures	Semestral	Hivern.15
Inspecció periòdica d'eficiència energètica (IPE) i inspecció periòdica de la instal·lació tèrmica completa (IPC). Generadors de calor i fred de mes de 70 kW	Reial Decret 1027/2007, pel que s'aprova el reglament de Instal·lacions Tèrmiques als edificis (RITE) i les seves instruccions Tècniques als Edificis. Instrucció de 6 d'abril de 2011 de la Direcció General d'Energia, Mines i Seguretat Industrial	IPE cada 2 ó 4 anys IPC cada 15 anys	23.12.201 5
Legalització de la instal·lació receptora de gas	Reial Decret 919/2006, de 28 de juliol, pel que s'aprova el Reglament tècnic de distribució i utilització de combustibles gasosos i les seves instruccions tècniques complementàries ICG 01 a 11. Estatutal	Una vegada	24.08.199 5

SOROLL

Inspeccions periòdiques de la instal·lació receptora de gas	Reial Decret 919/2006, de 28 de juliol, pel que s'aprova el Reglament tècnic de distribució i utilització de combustibles gasosos i les seves instruccions tècniques complementàries ICG 01 a 11. ITC-ICG-07 punt 4 Estatat	5 anys	Juny 2015
Legalització instal·lació	Reial Decret 1523/1999, d'1 d'octubre, pel que es modifica el Reglament 2085/1994 i les instruccions tècniques complementàries MI-IP03 y MI-IP04 Estatat	Una vegada	
Revisions periòdiques	Reial Decret 1523/1999, d'1 d'octubre, pel que es modifica el Reglament 2085/1994 i les instruccions tècniques complementàries MI-IP03 y MI-IP04 Estatat	Cada 5 anys o cada 10 anys (2)	NO APLICA
Inspeccions periòdiques	Reial Decret 1523/1999, d'1 d'octubre, pel que es modifica el Reglament 2085/1994 i les instruccions tècniques complementàries MI-IP03 y MI-IP04 Estatat	Cada 10 anys	NO APLICA
Realitzar el manteniment de la instal·lació de protecció contra	Reial Decret 1942/1993, de 5 de novembre, pel que s'aprova el Reglament d'instal·lacions de Protecció contra Incendis.	anual	03.2016

SOROLL

incendis	Art. 13 a 19 i Annex II Estatal			
Realitzar el manteniment de la instal·lació de protecció contra incendis	Reial Decret 1942/1993, de 5 de novembre, pel que s'aprova el Reglament d'Instal·lacions de Protecció contra Incendis. Art. 13 a 19 i Annex I Estatal	Trimestral	06.2016	
Legalització de les instal·lacions frigorífiques	Real Decreto 3099/1977, de 8 de septiembre, por el que se aprueba el Reglamento de seguridad para instalaciones y plantas frigoríficas Real Decreto 138/2011, de 4 de febrero, por el que se aprueban el Reglamento de seguridad para instalaciones frigoríficas y sus instrucciones técnicas complementarias.	Una vegada i quan hi hagin modificacions	PENDENT	
Revisions periòdiques de les instal·lacions frigorífiques	Real Decreto 138/2011, de 4 de febrero, por el que se aprueban el Reglamento de seguridad para instalaciones frigoríficas y sus instrucciones técnicas complementarias. IF 14 e IF 17	Cada 5 anys	NO APLICA	

SOROLL		
Inspeccions de les instal·lacions frigorífiques	Real Decreto 138/2011, de 4 de febrero, por el que se aprueban el Reglamento de seguridad para instalaciones frigoríficas y sus instrucciones técnicas complementarias. IF 14 e IF 17	Cada 10 anys NO APLICA

SANITAT			
REQUISIT LEGAL	NORMA APLICABLE	PERIODICITAT	ÚLTIM
Realitzar manteniment, neteja i desinfecció a instal·lacions d'aigua freda i calenta, per evitar la legionel·losis Anàlisis anual	Reial Decret 865/2003 de 4 de juliol, pel que s'estableixen els criteris higiènicosanitaris per la prevenció i control de la legionel·losis. i Decret 352/2004 de 27 de juliol, pel qual s'estableixen les condicions higiènicosanitàries per a la prevenció i el control de la legionel·losi	Anual	11.2015
Realitzar manteniment, neteja i desinfecció a instal·lacions d'aigua freda i calenta, per evitar la legionel·losis: Desinfecció anual	Reial Decret 865/2003 de 4 de juliol, pel que s'estableixen els criteris higiènicosanitaris per la prevenció i control de la legionel·losis. i Decret 352/2004 de 27 de juliol, pel qual s'estableixen les condicions higiènicosanitàries per a la prevenció i el control de la legionel·losi	Anual	11.2015
Realitzar manteniment, neteja i desinfecció a instal·lacions d'aigua freda i calenta, per evitar la legionel·losis: Inspecció cada 4	Reial Decret 865/2003 de 4 de juliol, pel que s'estableixen els criteris higiènicosanitaris per la prevenció i control de la legionel·losis. i Decret 352/2004 de 27 de juliol, pel qual s'estableixen les condicions higiènicosanitàries per a la prevenció i el control de la legionel·losi	cada 4 anys	06.2015

SANITAT			
PRODUCTES QUÍMICS			
REQUISIT LEGAL	NORMA APLICABLE	PERIODICITAT	ÚLTIM
Posseir totes les fitxes de seguretat de substàncies amb pictograma de perillositat	Reglamento (CE) n.º 1907/2006 del Parlamento Europeo y del Consejo (Reglamento REACH).	Una vegada i sempre que es compra un nou producte	
Tenir un "document inicial de tractament fitosanitari realitzat per un assessor autoritzat i contracte amb empresa que realitzi els tractaments, per tal de que els aprovi i realitzi amb productes autoritzats.	Reial decret 1311/2012, de 14 de setembre, pel qual s'estableix el marc d'actuació per aconseguir un ús sostenible dels productes fitosanitaris. Art 49	Un cop i Continu	
Enregistrar totes les aplicacions de fitosanitari al quadern d'exploració per a usos no agraris, signades per l'assessor de l'empresa	Reial decret 1311/2012, de 14 de setembre, pel qual s'estableix el marc d'actuació per aconseguir un ús sostenible dels productes fitosanitaris.	Continu	

EDIFICACIÓ			
REQUISIT LEGAL	NORMA APLICABLE	PERIODICITAT	ÚLTIM
Obtenció del certificat i obligació d'exhibir l'etiqueta d'eficiència energètica a l'edifici	Real Decreto 235/2013 del 5 de Abril por el que se aprueba el procedimiento básico para la certificación de la eficiencia energética de los edificios	Exempt	
Obligació de fer una auditoria energètica	Real Decreto 56/2016, de 12 de febrero, por el que se traspone la Directiva 2012/27/UE del Parlamento Europeo y del Consejo, de 25 de octubre de 2012, relativa a la eficiencia energética, en lo referente a auditorías energéticas, acreditación de proveedores de servicios y auditores energéticos y promoción de la eficiencia del suministro de energía.	Exempt	

10. ACTUACIONS MEDIAMBIENTALS REALITZADES

Implantació de sistemes per l'estalvi d'aigua:

- * Els 90% de les cisterna d' WC han estat canviades per cisternes de doble descàrrega (2010-2011)
- * El 100 % de les dutxes i rentamans han estat substituïdes per altres amb menys cabal (2010-2011).
- * Cartells en totes les habitacions demanant la col·laboració dels hostes.

Implantació de sistemes per l'estalvi energètic (llum i gas):

- * Al 2011 s' han canviat els directoris, incloent informació ambiental pels nostres hostes.
- * Sensibilització dels agents implicats.

Enllumenat:

- * Degut a la bona orientació i el disseny en la construcció de l'hotel (en forma de "X"), aquest disposa d'un excel·lent aprofitament de la llum natural.
- * Sistemes d'enllumenat de baix consum: Substitució de la pràctica totalitat de les bombetes de les habitacions per il·luminació led, amb excepció de les ubicades a la primera línia corresponent al mirall del bany. Igualment s' ha implementat aquest tipus d' il·luminació a lavabos comuns. (2010-2011)
- * S'han substituït el 100% dels tubs fluorescents convencionals per trifòsfor (2010-2011)
- * S' han substiuït l' enllumenat del Foyer i banys del Gran Saló Catalunya, Restaurant Summum i Restaurant La Ronda per leds, reduït el consum en 8278,2 kWh a l' any.
- * El control de l'encesa de l'enllumenat dels passadissos d'habitacions i neó identificatiu és controlat mitjançant fotocèl·lula i la desconexió amb rellotge programador.

- * El 100% de les habitacions tenen sistemes automàtics de desconexió de l'enllumenat en cas que el client se'l deixi encès.
- * Instal·lació de fotocèl·lules / sensors a l'enllumenat exterior i als lavabos comuns

Aire condicionat i cambres frigorífiques:

- * 100% de les finestres tenen instal·lats microruptors, de tal manera que en obrir-se la finestra s'apaga l'aire condicionat o la calefacció de l'estança.
- * La instal·lació de climatització disposa d'un sistema de freecooling, que permet aprofitar energia quan les Tª interiors i exteriors són similars.
- * S'ha instal·lat una alarma a les càmeres de conservació i s'ha instal·lat cortina de PVC al congelador.

Lideratge, sensibilització i formació ambiental:

- * Ambientalització de la formació dels alumnes de l' EUHT CETT (l'Escola Universitària d'Hoteleria i Turisme CETT) i de l' Escola d'Hoteleria i Turisme CETT, a través de la introducció en els programes formatius dels conceptes i pràctiques ambientals, així com els projectes finals de carrera.
- * El dia 29 de novembre del 2002 es va celebrar a l'hotel Alimara la *I Jornada Sobre Desenvolupament Sostenible i Turisme a la Mediterrània*. Aquesta jornada va ser organitzada per a la Fundació Gaspar Espuña – CETT amb l'objectiu d' analitzar el paper del turisme com a eina de desenvolupament sostenible als països de la Mediterrània. Aquesta Jornada es va emmarcar en la setmana de formació sobre Turisme Responsable, iniciativa fruit de la col·laboració entre la Fundació Gaspar Espuña-CETT i el projecte *Across the Waters* del Programa Mediterrani del WWF (*World Wide Fund For Nature*), nascut el 1994 amb la finalitat d'augmentar la capacitat d'actuació de les organitzacions mediambientals i per contribuir així al creixement del moviment de conservació de la natura en la regió del Mediterrani

Declaració ambiental 2015

EMAS III CODI DE REGISTRE ES-CAT-000387

- * A l'any 2004 es va inaugurar el primer Master en Qualitat i Medi Ambient per serveis turístics impartit per l'Escola d'Hoteleria i Turisme CETT. L'Hotel Alimara, com a unitat de negoci del Grup CETT hi col·labora amb la divulgació del model ambiental que es desenvolupa dintre de l'hotel, així com l'aportació docent d'alguns dels seus professionals.
- * L'Hotel Alimara, com a empresa signant del compromís per la sostenibilitat des del 2005, ha presentat el seu pla d'acció l'any 2007. L'objectiu d'Agenda 21 de Barcelona és la de crear una ciutat més sostenible i l'Hotel Alimara hi vol ajudar des del món de l'empresa.
- * L'Hotel Alimara va participar en una jornada organitzada pel Club EMAS i Agenda 21 de Barcelona, el dia 27 de novembre del 2007 a l'edifici del Caixaforum, on es va presentar un vídeo de l'hotel explicant les pràctiques ambientals que es realitzen. La jornada va ser una difusió de l'EMAS a les empreses per tal d'observar els beneficis i avantatges que genera.
- * L' Hotel Alimara, com a membre del Club EMAS està col·laborant en diversos estudis relacionats amb el medi ambient juntament amb l'EUHT CETT-UB

11. OBJECTIUS AMBIENTALS 2015

A continuació detallem els objectius i les actuacions dutes a terme el 2015

ASPECTE	IMPACTES	OBJECTIU	FITES/ACTUACIONS
COMUNICACIÓ		Millorar el document de declaració Ambiental	Elaboració d'un document de declaració ambiental més entenedor i amè de llegir per part dels nostres clients.
COMUNICACIÓ		Instal·lar comunicació visual a diferents àrees de l'hotel	Crear un cartell informatiu sobre les papereres
GENERACIÓ DE RESIDUS	Consum excessiu de recursos, saturació d'abocadors	Reducció del consum de amenitats per client	Reduïnt la taxa de reposició d'amenitats/habitació
GENERACIÓ DE RESIDUS	Consum excessiu de recursos, saturació d'abocadors	Instal·lar separador de residus a cada hall de les plantes d'habitació	Buscar papereres tricolors amb un disseny atractiu
CONSUMS	Consum de matèries primeres, emissió de gasos a l'atmosfera i producció de residus especials	Reduïr el consum elèctric/servei un 1%	Baixar consum lluminària GSC canviant les bombetes (100 bombetes) de 42w a 32w. Aconseguint un estalvi energètic de 1000w Parar una de les dues refredadores durant l'hivern, alternant una amb l'altre aconseguint un estalvi de 310kw Baixar consum lluminària canviant les bombetes de l'altell del Ronda (20

ASPECTE	IMPACTES	OBJECTIU	FITES/ACTUACIONS
			bombetes) a led de 35w a 3,5w
CONSUMS	Consum de matèries primeres, emissió de gasos a l'atmosfera i producció de residus especials	Reducció del consum de gas/servei/anual en un 3%	Mesures de racionalitat de consum. Augmentar els mesos en que modifiquem la temperatura dels acumuladors d'aigua en funció de la temperatura ambiental

11.1. AVALUACIÓ DELS OBJECTIUS AMBIENTALS 2015:

Objectiu 1: Reducció del consum global de gas en un 3%

Aquest objectiu s'ha assolit en el període 2015.

Objectiu 2: Reducció del consum de amenitats per client

El resultat ha estat positiu amb un a reducció propera al 10%.

Objectiu 3: Instal·lar separador de residus a cada hall de les plantes d'habitació

El resultat no ha estat complet i es manté pel 2016.

Objectiu 4: Instal·lar comunicació visual a diferents àrees de l'hotel

En estar vinculat a l'objectiu 3 no s'ha pogut assolir.

Objectiu 5: Reducció del consum elèctric/servei en un 1%

Considerarem l'objectiu com a assolit doncs s'ha aconseguit reduir el consum per servei. (de 7.99 kWh. A 7.61 kWh)

11.2. OBJECTIUS AMBIENTALS 2016

A continuació detallem els objectius i les actuacions que es pretenen dur a terme durant 2016

ASPECTE	IMPACTES	OBJECTIU	FITES/ACTUACIONS
CONSUMS	Consum de matèries primeres, emissió de gasos a l'atmosfera i producció de residus especials	Reducció del consum de gas/servei/anual en un 1%	Mesures de racionalitat de consum. Seguiment setmanal per modificar la temperatura dels acumuladors d'aigua en funció de la temperatura ambiental
GENERACIÓ DE RESIDUS	Consum excessiu de recursos, saturació d'abocadors	Instal·lar separador de residus a cada hall de les plantes d'habitació	Buscar papereres tricolors amb un disseny atractiu
COMUNICACIÓ		Instal·lar comunicació visual a diferents àrees de l'hotel	Crear un cartell informatiu sobre les papereres
CONSUMS	Consum de matèries primeres, emissió de gasos a l'atmosfera i producció de residus especials	Reducció del consum electric/servei en un 1%	Seguir amb la pràctica d'alternar les dues referedadores per tal que no funcionin alhora.

ASPECTE	IMPACTES	OBJECTIU	FITES/ACTUACIONS
<p>GENERACIÓ DE RESIDUS</p>	<p>Consum excessiu de recursos, saturació d'abocadors</p>	<p>Reduir el consum de paper i arxiu d'albarans de recollida selectiva</p>	<p>Sol·licitar a Trinijove que enlloc d'enviar els albarans de recollida en paper (fotocòpia), que hem d'arxivar ocupant espai, ens els envii en format digital. Ells estalvien paper, i nosaltres espai d'emmagatzematge</p>

12. VALIDACIÓ DE LA DECLARACIÓ

12.1. DADES DEL VERIFICADOR

Nº Verificador: EL-V-0002 (cert. No 20-6)
European Inspection & Certification Company S.A. (EUROCERT S.A.)

Direcció: 89 Chlois&Likovriseos, Metamorfosi, GR14452, Greece

www.eurocert.gr

Tel. +30 2106252495 Fax. +30 2106203018

eurocert@otenet.gr

12.2. VALIDESA DE LA DECLARACIÓ

Es realitzar, a l'auditoria anual amb data 30 de setembre de 2016, donant validesa als continguts presentats en aquesta declaració.

Termini previst propera Declaració : Abans de finalitzar Juliol 2016

12.3. CANVIS IMPORTANTS DES DE L'ÚLTIMA DECLARACIÓ

S'ha reduït en pàgines el document eliminant informació no rellevant com per exemple quadres de gràfiques que no afecten a la gestió del sistema ambiental.