

**DECLARACIÓ MEDIAMBIENTAL
T.E.S.A. 2005**



EMAS

INFORMACIÓ VALIDADA
REG. NO. E-CAT-000121



ÍNDEX

- 1) PRESENTACIÓ DE LA EMPRESA**
 - Descripció de les activitats
 - Dades de l'organització
 - Localització del centre
 - Organigrama

- 2) PRESENTACIÓ DEL SISTEMA DE GESTIÓ MEDIAMBIENTAL**

- 3) POLÍTICA DE QUALITAT I MEDIAMBIENT**

- 4) VALORACIÓ DELS EFECTES MEDIAMBIENTALS**

- 5) RESUM DE LES DADES QUANTITATIVES**
 - Emissions atmosfera
 - Soroll
 - Consum de matèries primeres i recursos naturals
 - Gestió de residus
 - Aigües residuals
 - Sòl

- 6) AVALUACIÓ DEL COMPORTAMENT MEDIAMBIENTAL**

- 7) PROGRAMA MEDIAMBIENTAL 2005**

- 8) PROGRAMA DE VALIDACIÓ DE LES DECLARACIONS**

- 9) DADES DEL VERIFICADOR**

1)PRESENTACIÓ DE LA EMPRESA

DESCRIPCIÓ DE LES ACTIVITATS

Tapones y Especialidades del Corcho, S.A., (T.E.S.A.), que produeix i comercialitza taps de suro per champagne, cava i vins escumosos està situada a Palafrugell, nucli de gran tradició surera.

A principis de segle XX va néixer l'empresa que després de superar diferents etapes amb els corresponents canvis de nom, es va transformar l'any 1958 en Tapones y Especialidades del Corcho, S.A.. Va néixer amb una clara vocació exportadora, fabricant taps pel mercat USA, i posteriorment, amb successives ampliacions i modernització de les seves instal·lacions, treballant pels embotelladors d'arreu del món.

El procés de fabricació de T.E.S.A. que consisteix en transformar primeres matèries (granulat, discs i aglutinants) en taps utilitzables per l'embotellat dels vins escumosos, el podríem desglossar en 6 subprocessos.

- Fabricació de l'aglomerat.
- Encolat dels discs amb l'aglomerat.
- Pulit.
- Rentat.
- Selecció.
- Marcar, tractar i embalar.

Durant tot el procés de fabricació, generem residus, emissions i abocaments que controlem i procurem minimitzar mitjançant la millor tecnologia disponible. És el cas de la pols de suro, que captem i transformem en energia calorífica pel nostre propi procés, mitjançant una combustió d'alt rendiment.

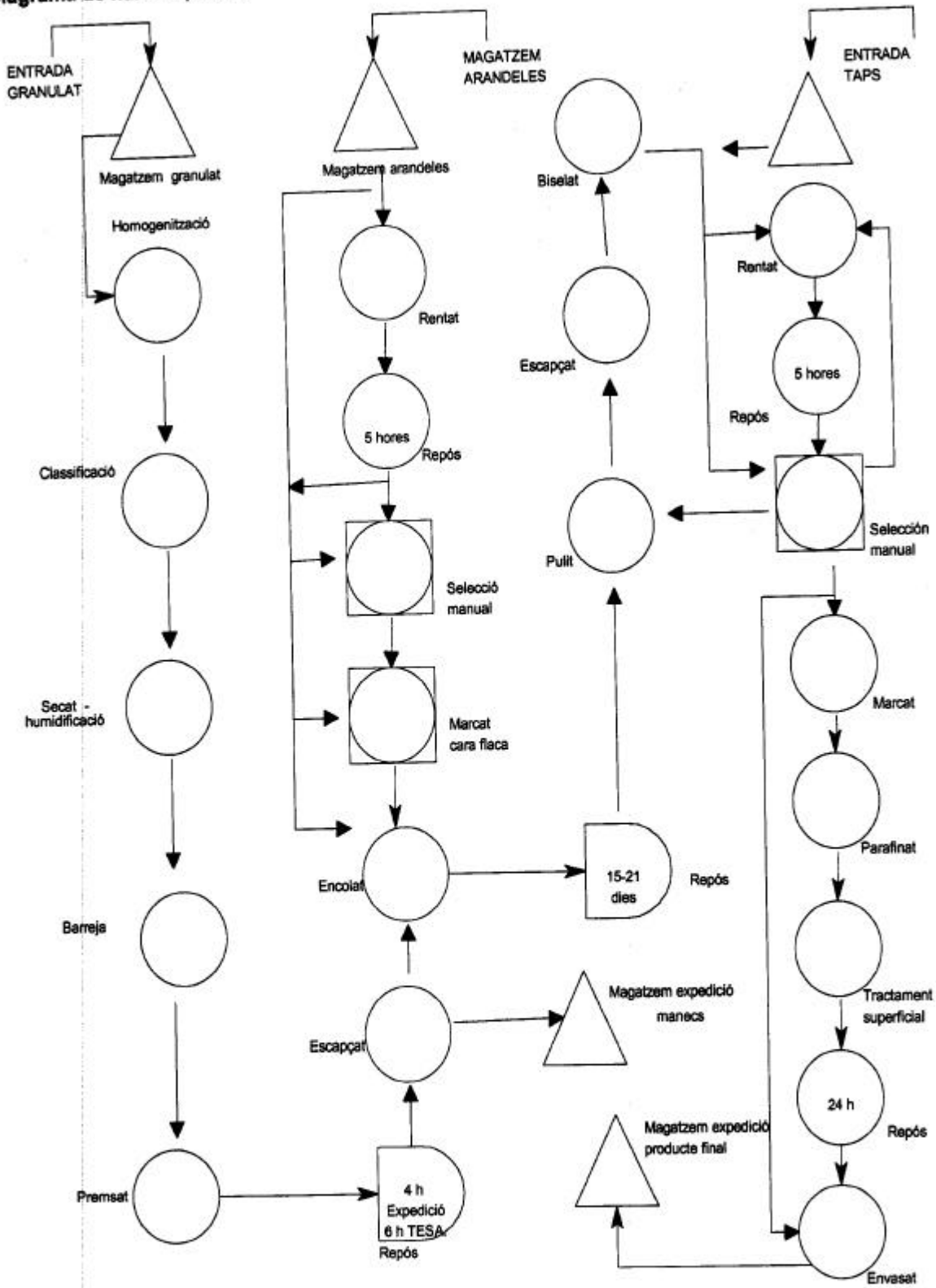
T.E.S.A. està certificada amb les norma ISO 9001 (febrer 1997 ISO 9002 i Setembre 2003 ISO 9001), ISO 14001:96 (abril 2001), registrada EMAS (juny 2002), certificació Syste Code des de l'any 2000.

La preocupació per preservar l'entorn, portar a terme una activitat sostenible i oferir als Clients un producte respectuós amb el Medi Ambient, ens va motivar a implantar un Sistema de Gestió Mediambiental en base a la Norma ISO 14001 i el Reglament EMAS.



DECLARACIÓ MEDIAMBIENTAL

Diagrama de flux del procés



Palafrugell, 22 de març de 2005
Pàgina 4 de 23

Segell i signatura del verificador
APRUS
 01 JUL 2005
 Certificat de
 Technological Center



DECLARACIÓ MEDIAMBIENTAL

DADES DE L'ORGANITZACIÓ

Nom de la empresa: TAPONES Y ESPECIALIDADES DEL CORCHO, S.A.

Any de constitució: 1958

Adreça del centre: Carrer Gas, 20 ; 17200 Palafrugell (Girona)

Telèfon: 972 30 6026

Fax: 972 30 06 05

e-mail: dir @ tesa-cork.com

Activitat industrial: Fabricació de taps de suro per champagne, cava i vins escumosos

CNAE: 20521

Persona de contacte: Margarida Matas

Potència instal.lada: 370 kW

Personal: 39 empleats

Horari: segons les seccions, es treballa a horari partit o a torns.

Empresa certificada segons les normes:

- ISO 9002: 94 des de febrer de 1997, per LGAI.
- ISO 9001: 00 des de setembre de 2003; per LGAI
- ISO 14001: 96 des d'abril de 2001; per LGAI
- Registre EMAS: N° Reg. E-CAT-000121, atorgat pel Dept. de Medi Ambient el 13-06-02
- Certificació Syste Code, des de desembre 2000; per Ce Liège

Palafrugell, 22 de març de 2005
Pàgina 5 de 23



LOCALITZACIÓ DEL CENTRE

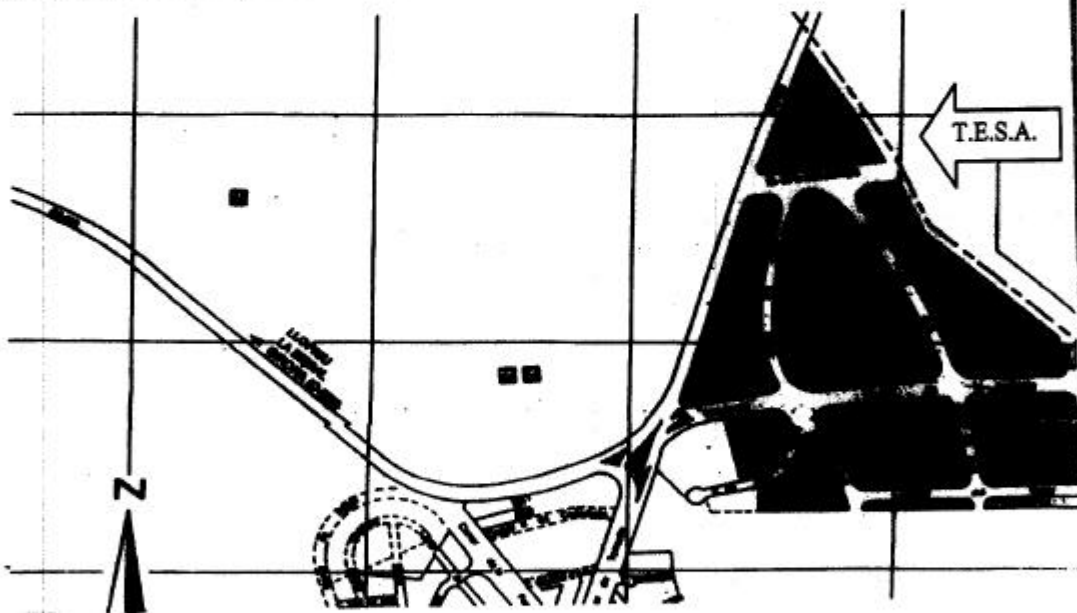
T.E.S.A. està situada des de l'any 1988 en el Polígon Industrial de Palafrugell, a 1,5 Km del nucli urbà en direcció a Regencós.

Aquesta nova ubicació va representar una millora molt important tant pel desenvolupament com per l'impacte ambiental de l'activitat.

La empresa està situada en una parcel·la de superfície 6042 m², on les seves instal·lacions ocupen una superfície de 3820 m², repartida en

- superfície administració i despatxos: 125,17 m²
- superfície vestuaris 54,37 m²
- superfície laboratori: 26,55 m²
- superfície taller: 46,40 m²
- superfície menjador: 27,14 m²
- superfície fabricació: 3540,37 m²

Abans de la ubicació del centre en aquest solar, el terreny era d'ús agrícola. A partir de l'any 1988 es va qualificar com a sòl de tipus industrial. Ubicació de la instal·lació:



DECLARACIÓ MEDIAMBIENTAL

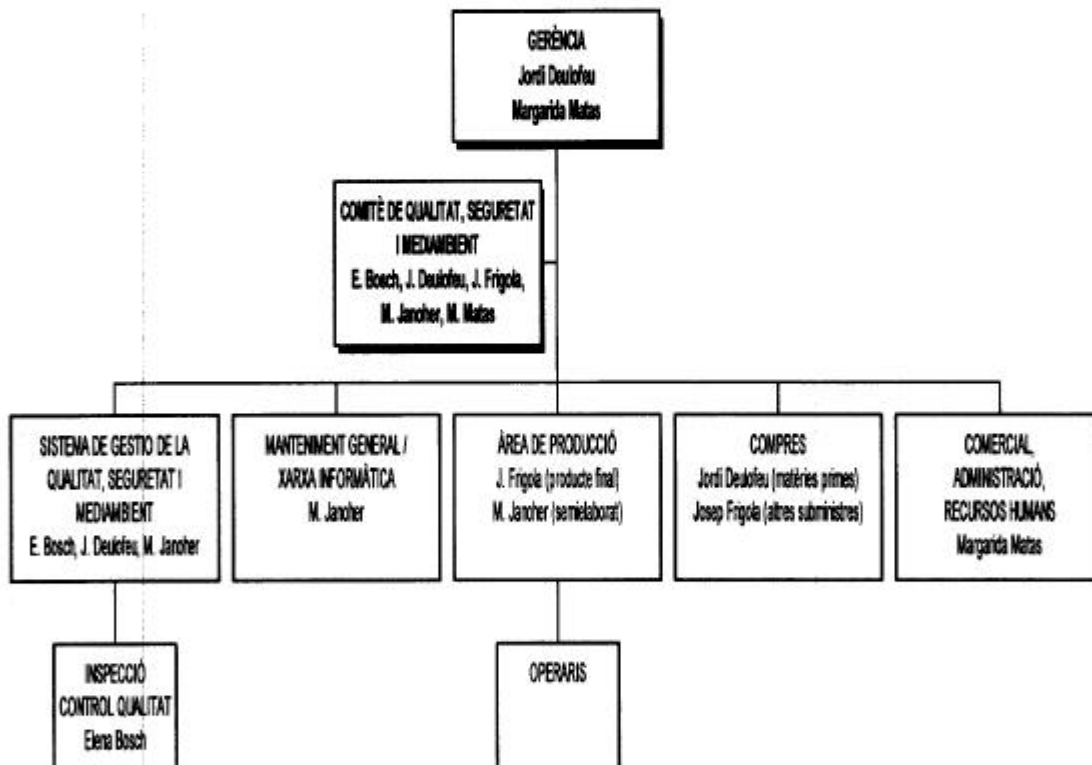
ORGANIGRAMA

Gerència és la màxima responsable de l'Assegurament de la eficàcia del Sistema de Gestió Mediambiental així com del compliment de la política mediambiental aprovada.

Ha anomenat un coordinador de Seguretat i Medi Ambient com a responsable de desenvolupar i mantenir al dia el Sistema de Gestió Mediambiental.

Existeix un Comitè de Qualitat, Seguretat i Medi Ambient, el qual es reuneix periòdicament per tal d'analitzar i millorar el Sistema de Gestió Mediambiental.

La resta de departaments i treballadors estan vinculats al Sistema de Gestió Mediambiental, a través de la definició de les seves funcions i responsabilitats establertes en els procediments i instruccions corresponents.





DECLARACIÓ MEDIAMBIENTAL

2) PRESENTACIÓ DEL SISTEMA DE GESTIÓ MEDIAMBIENTAL

El Sistema de Gestió Mediambiental que s'ha implantat a T.E.S.A. d'acord amb la Norma ISO 14001:96 i segons el reglament comunitari d'adhesió voluntària CE N° 761/2001 de 19-03-01 EMAS, està documentat de la següent manera:

- Manual de Gestió Mediambiental
- Manual de Procediments Mediambientals i Instruccions de Treball Mediambientals
- Registres mediambientals

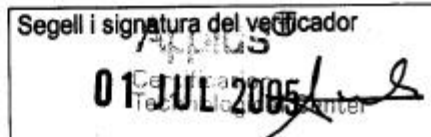
El Manual de Gestió Mediambiental, defineix la Política General Mediambiental, mentre que els procediments representen la normativa per portar aquesta política a la pràctica en les diverses activitats.

La direcció de T.E.S.A. és la responsable de definir i establir aquest sistema a partir de l'aprovació de la política mediambiental.

Aquest sistema de gestió mediambiental de TESA cobreix la repercussió de les activitats de fabricació i comercialització de productes propis i comprats. Estableix sistemes per tal de minimitzar les activitats amb un risc mediambiental més elevat, i els procediments per controlar-los.

Per assegurar que el sistema es gestiona eficaçment, anualment la direcció realitza una revisió del Sistema implantat on s'analitza totes les evidències documentals: política de mediambient, informes d'auditories internes i externes, no conformitats i accions correctives o preventives aplicades, plans de formació, programa d'objectius i fites, propostes de millora, identificació i avaluació dels Aspectes Mediambientals i legals i altra informació que permeti una millora del Sistema.

El Sistema de Gestió Mediambiental es reforça amb les reunions periòdiques del Comitè de Qualitat, Seguretat i Mediambient i les propostes de millora, elaborades per qualsevol treballador de l'organització, o fruit de la col.laboració amb els Proveïdors i Clients.



3) POLÍTICA DE QUALITAT I MEDIAMBIENT

En data 29 d'abril de 2003 Gerència aprova la política de qualitat i mediambient de T.E.S.A.:

Tapones y Especialidades del Corcho, S.A. es compromet a la millora permanent de la protecció del Medi Ambient en l'exercici de les seves activitats, aplicant els següents principis bàsics:

1. Desenvolupar un sistema de gestió que compleixi els requisits de les normes ISO 9001:2000, ISO 14001:1996 i el Reglament N° 761/2001 (EMAS) i adopti el compromís de la millora contínua.
2. Utilitzar els mitjans mes idonis per conèixer i actualitzar les necessitats i expectatives dels clients que serviran de base per establir els requisits del servei i assegurar la satisfacció de les seves necessitats i expectatives.
3. La Empresa resta oberta a informar a les autoritats, als seus empleats i a la comunitat, dels riscos que els seus productes i instal·lacions puguin generar en el Medi Ambient, i de les mesures de protecció necessàries.
4. Formar, implicar, sensibilitzar i responsabilitzar a tot el personal en la consecució de la política i objectius de la empresa.
5. La Empresa es proposa la màxima protecció del Medi Ambient, mitjançant l'aplicació de mesures que minimitzin els efectes mediambientals perjudicials, i aplicarà un Sistema de Gestió que permeti el control dels efectes que poden provocar totes les seves activitats sobre l'entorn.
6. Que totes les no conformitats siguin analitzades i es posin en pràctica les corresponents accions correctives.
7. La valoració de la efectivitat el Sistema de Gestió es basa en revisions periòdiques d'aquest i en el seguiment d'uns objectius quantificats que s'estableixen periòdicament i que estan en coherència amb la Política de Qualitat i Medi ambient.
8. Empresa compleix amb totes les lleis i normatives aplicables en la protecció del Medi Ambient i amb altres requisits que l'organització subscriu, i es preocupa de que tots els proveïdors i subcontractistes compleixen les lleis i normes de protecció del Medi ambient i de qualitat del seu producte i/o servei.
9. La Empresa posa en coneixement de tots els seus empleats aquests principis per tal que els assumeixin, desenvolupin i incorporin en la realització de totes les seves activitats.
10. La Direcció de la Empresa, al més alt nivell, assumeix tots els compromisos anunciats en aquests principis i aplica les polítiques pertinents per tal d'implementar-los, dotant-les dels recursos necessaris per fer-ho.

A partir d'aquestes bases, la direcció de T.E.S.A. fixa els seus objectius i fites de millora envers el Medi Ambient, integrant-los dins el Programa Mediambiental.

4) VALORACIÓ DELS EFECTES MEDIAMBIENTALS

D'acord amb el procediment del Sistema de Gestió Mediambiental de T.E.S.A.: PQMA-540.01: "Identificació i Avaluació dels Aspectes Mediambientals", per cadascuna de les activitats, productes, serveis i operacions que es porten a terme a T.E.S.A. per la fabricació de taps, s'ha identificat l'impacte que causa en l'entorn. També s'ha tingut en compte el cicle de vida del producte.

Per cadascuna de les activitats s'han descrit les operacions implicades i s'han identificat i avaluat els següents aspectes mediambientals directes:

- abocament d'aigües residuals
- generació de residus
- emissions a l'atmosfera
- contaminació del sòl
- contaminació acústica
- consum d'aigua i energia

i els indirectes, dels quals les principals activitats que poden generar aquests aspectes són:

- cicle de vida del producte
- transport
- embalatge
- comportament mediambiental i pràctiques dels suministradors

S'han contemplat les situacions de treball normal, anormals (incidents amb possible impacte pel mediambient, situacions de parada i arrancada de les màquines) i d'emergència.

Per cada operació s'ha calculat un índex per cadascun dels aspectes mediambientals avaluats per tal d'establir la prioritat respecte a la seva importància o significància .

Els criteris d'avaluació que s'han fet servir són els següents:

- Freqüència / Probabilitat
- Perillositat / Toxicitat
- Quantitat / Volum
- Millors Tècniques Disponibles

Aquest índex ens permet prendre accions de millora per tal de minimitzar els aspectes mediambientals amb més impacte per l'entorn.

De la identificació i avaluació d'aspectes mediambientals realitzada el febrer de 2005, s'han identificat com a significatius els que detallarem a continuació agrupats per activitats:

1) ASPECTES DIRECTES**1.1 FABRICACIÓ DE MÀNECS**

- Per generar el residu especial: bidons metàl·lics de cola de poliuretà.

1.2 FABRICACIÓ DE TAPS

- Consum de gas-oil bombo de rentar taps/discs.

1.3. TOTA L'ACTIVITAT

- Vestuaris: consum elevat d'aigua i abocament d'aigües residuals.

- Contaminació acústica externa: es compleixen amb els límits marcats per la ordenança municipal, però veiem un lleuger augment respecte la darrera medició. Aquest augment ha estat degut a un deteriorament de l'aïllament extern. Durant aquest any s'han netejat i substituït els aïllaments que presentaven un mal estat.
- Abocament d'aigües residuals: es compleixen els límits d'abocament però el volum ha augmentat respecte el darrer any. Aquest augment ha estat conseqüència de que s'ha elevat el nombre de processos de rentar taps o discs i en conseqüència ha augmentat el consum d'aigua i l'abocament d'aigües residuals.

1.4. ACTIVITAT: MANTENIMENT

- Emissions a l'atmosfera de la caldera de combustió de pols de suro.
- Consum de gas-oil en la caldera de combustió de pols de suro.

2. ASPECTES INDIRECTES

2.1. CICLE DE VIDA DEL PRODUCTE

El tap de suro no té un impacte significatiu, ja que es tracta d'un producte natural, reciclable al 100 %.

La seva expedició: transport i l'ús per part del client sí. Es controla aquest aspecte utilitzant envasos reciclables i reutilitzables.

2.2 TRANSPORT

A través del Sistema de Gestió Integrat es controla aquest aspecte: instruccions de càrrega i descàrrega de residus líquids i gas-oil, explicació als transportistes de les normes mediambientals, pla d'emergència on es contempla els abocaments,...

2.3 SUBMINISTRADORS

S'han valorat com a significatius els proveïdors de manteniment i subministrament de matèria primera. Mitjançant el Sistema de Gestió Integrat es controlen aquests aspectes.

5) RESUM DADES QUANTITATIVES

EMISSIONS ATMOSFÈRIQUES

Tots els focus d'emissió a l'exterior de la instal·lació de T.E.S.A. han estat identificats i ECA (Entitat Col·laboradora de l'Administració, S.A.) ha establert els paràmetres a analitzar d'acord amb el Decret 833/75 excepte per la caldera de pols de suro que es prenen els valors fixats pel Dept. de Medi Ambient en la proposta de Resolució de la Llicència Ambiental de T.E.S.A..

Els resultats estan dintre els límits marcats per la legislació en tots els casos i el període de revisió és de 4 anys.

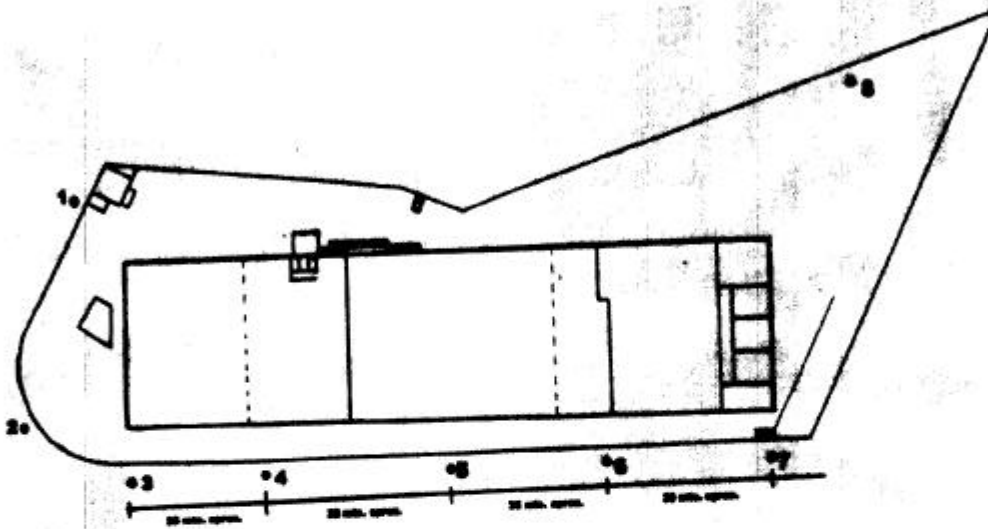
En aquest any 2004 hem instal·lat dos focus d'emissió nous: nº 3-5 i nº 9.

Nº	DESCRIPCIÓ	CONTAMINANTS	OPACITAT Bacharach	CO ppm	CO ₂ %	SO ₂ mg/m ³	NO _x ppm	Àcid acètic mg/m ³	COV's mg/m ³	Part. mg/m ³
LIMITS CALDERA COMBUSTIÓ POLS										
4	Caldera combustió de pols	CO ₂ , SO ₂ , NO ₂ , partícules sòlides	-	-	6,2	0	240	-	-	150
LIMITS RESTES DE FOCUS EMISSORS										
3-1	Caldera combustió de pols G-1	EXEMPT DE CONTROL								
3-2	Caldera combustió de pols G-2	EXEMPT DE CONTROL								
3-3	Caldera combustió gas-oil H-4	Opacitat, CO, CO ₂ , SO ₂	0	3	9,8	118,4	-	-	-	-
3-4	Caldera combustió gas-oil H-6	Opacitat, CO, CO ₂ , SO ₂	0	79	8	296,5	-	-	-	-
3-5	Sortida màq. M-3 (marcar i parafinar)	EXEMPT DE CONTROL								
3-6	Caldera combustió gas-oil bombo rentar taps	Opacitat, CO, CO ₂ , SO ₂	0	226	12,3	208,1	-	-	-	-
4-3	Sortida de pols en cas de ruptura dels filtres del sistema d'aspiració de la pols	EXEMPT DE CONTROL								
4-4		EXEMPT DE CONTROL								
4-7	Sortida bafs del mesclador i G1	COV's	-	-	-	-	-	-	< 0,5	-
4-8	Sortida bafs de la màq. G-2	COV's	-	-	-	-	-	-	< 0,5	-
4-12	Sortida màquines de marcar i parafinar	EXEMPT DE CONTROL								
5	Desvaporitzador del bombo de rentar taps	Àcid acètic	-	-	-	-	-	26,6	-	-
6	Extractor ventilador aglomerat	EXEMPT DE CONTROL								
7-3	Sortida refrigeració màq. G-1	COV's	-	-	-	-	-	-	< 1	-
7-4	Sortida refrigeració màq. G-2	COV's	-	-	-	-	-	-	< 1	-
7-5	Extractor, ventilació magatzem de granulat	EXEMPT DE CONTROL								
7-6		EXEMPT DE CONTROL								
7-9	Sortida refrigeració màq. G-3	COV's	-	-	-	-	-	-	< 1	-
7-12	Sortida de bafs màq. G-3	COV's	-	-	-	-	-	-	< 1	-
8	Extractor sortida aire calent	EXEMPT DE CONTROL								
9	Màq. Envasar taps amb SO ₂	SO ₂	-	-	-	47	-	-	-	-

SOROLL

SOROLL EXTERN

Per tal de verificar el compliment de l'Ordenança Municipal sobre soroll de l'Ajuntament de Palafrugell de l'any 1985, s'han realitzat medicions, per part de CECAM, en el perímetre de la instal·lació, en els següents punts



Els valors obtinguts en la medició realitzada el juny 2004 són els següents:

PUNT DE MESURA	NIVELL DE SOROLL DIURN	NIVELL DE SOROLL NOCTURN
	L_{eq} 1min. (dB(A)) Horari diurn; 7:30 a 22:30 h LÍMIT: 70 dB(A)	L_{eq} 1min. (dB(A)) Horari nocturn: 22:30 a 7:30 h LÍMIT: 60 dB (A)
1	63.0	57.7
2	67.1	58.5
3	68.8	57.1
4	64,5	53.9
5	61.9	48,6
6	59.8	44,9
7	59.2	43.3
8	50,9	46.0

Els valors obtinguts compleixen els límits establerts per l'Ordenança Municipal. Durant aquest any 2004 com acció preventiva per tal de millorar els nivells de soroll extern en els punts 2 i 3 del plànol, s'ha procedit a netejar i substituir els aïllaments dels ventiladors del sistema d'aspiració de la pols, així com el teixit de les mànegues de filtració, que presentaven un mal estat.

Palafrugell, 22 de març de 2005
Pàgina 13 de 23

Segell i signatura del verificador

01 JUL 2005



DECLARACIÓ MEDIAMBIENTAL

CONSUM DE MATERIES PRIMERES I RECURSOS NATURALS

A continuació presentem un recull del consum per l'any 2004 de matèries primeres, energia i aigua.

MATERIES PRIMERES

MATERIA PRIMERA	CONSUM 2003 Kg/tn = Kg consumit / tona produïda	CONSUM 2004 Kg/tn = Kg consumit / tona produïda	DIFERÈNCIA CONSUM 2004-2003 Kg/tn = Kg consumit / tona produïda
GRANULAT DE SURO	1038,77 Kg/tn	1031,13 Kg/tn	-7,64 Kg/tn
DISCS DE SURO NATURAL	206,19 Kg/tn	204 Kg/tn	- 2,19 Kg /tn
COLA DE POLIURETÀ	129,33 Kg/tn	121,47 Kg/tn	- 7,86 Kg/tn
COLA DE CASEINA	23,98 Kg/tn	21,47 Kg/tn	- 2,51 Kg/tn
OLI DE VASELINA	4,67 Kg/tn	5,81 Kg/tn	+ 1,14 Kg/ tn
SILICONES	4,22 Kg/tn	6,78 Kg/tn	+ 2,56 Kg/tn
PARAFINA	7,12 Kg/tn	7,74 Kg/tn	+ 0,62 Kg/tn

Durant aquest any 2004 s'ha procurat millorar la gestió de les engegades i aturades de les màquines de motlle per tal de fer un mínim de rebuig de granulat, el resultat ha estat satisfactori ja que s'ha notat en el consum de matèries primeres per fabricar el mànec de suro.

En quan a la disminució del consum de discs i cola de poliuretà considerem que no és significativa.

La reducció de cola de caseïna la podem atribuir a una millor gestió de la seva preparació, en el sentit de llençar-ne un mínim.

L'augment de consum de silicona es degut a l'utilització de silicona únicament en el tap acabat (eliminan la parafina).

CONSUM ENERGÈTIC

TIPUS DE COMBUSTIBLE	CONSUM 2003	CONSUM 2004	DIFERÈNCIA CONSUM 2004-2003
COMBUSTIBLE: GASOIL	34,3 litres any / tona produïda	46,66 litres any / tona produïda	+ 12,36 litres any/ tona produïda
COMBUSTIBLE PROPI: POLS	0,19 tones any / tona produïda	0,15 tones any / tona produïda	- 0,04 tones any / tona produïda
ELECTRICITAT	936.08 kWh / tona produïda	954.70 kWh / tona produïda	+ 18,62 kWh / tona produïda

El combustible pols de suro que prové de l'escapçat i pulit tant dels màncs com dels taps, es valoritza energèticament en la pròpia instal·lació de T.E.S.A..

L'energia calorífica que precisem pel procés de fabricació d'aglomerat i encolat del tap s'obté en la combustió de la pols de suro mitjançant l'oli tèrmic com a bescanviador de calor.

Durant l'any 2004 hi ha hagut un augment del consum de gas-oil i electricitat degut a un augment del procés de rentat de taps o discs que implica un consum d'electricitat i de gasoil en la fase d'assecat.

La valorització energètica d'aquest residu ens suposa un estalvi de consum de gasoil teòric amb una relació aproximada de 2Kg pols per 1 Kg de gas-oil. Això ens suposa un estalvi de:

	2003	2004	DIFERÈNCIA ESTALVI 2004-2003
ESTALVI GASOIL Litres/tona produïda	84,72	72,39	- 12,33

Aquest any 2004 hi ha hagut un augment del consum de gasoil i d'electricitat, degut a:

- s'ha generat menys pols i
- un augment del procés de rentat de taps/discs.

Palafrugell, 22 de març de 2005

Página 14 de 23

Segell i signatura del verificador

ACTIUS
07 JUL 2005

CONSUM D'AIGUA

El subministrament d'aigua prové de la xarxa pública i d'un pou situat dintre la pròpia instal·lació de T.E.S.A.. Aquest pou no s'utilitza i es reserva per casos d'emergència.

CONSUM D'AIGUA	ANY 2003	ANY 2004	DIFERÈNCIA CONSUM 2004-2003
m ³ / tona produïda	0,89	1,07	+ 0,18

L'any 2004 ha augmentat el consum d'aigua bàsicament per què ha augmentat el nº de rentat de taps o discs.

GESTIÓ DE RESIDUS

A continuació relacionem els residus i subproductes recollits selectivament durant l'any 2004 i la seva quantificació:

RESIDU	CLASSIF. segons CCR	QUANTITAT 2003 kg/tn	QUANTITAT 2004 kg/tn	DIFERÈNCIA 2004-2003	GESTIÓ
ABSORBENTS (recollida de líquids) i DRAPS BRUTS D'OLIS I GREIXOS	ES	0,30	0,31	+ 0,01	Gestor autoritzat
AEROSOLS	NE	0,005	0,0097	+ 0,047	Gestor autoritzat
AIGÜES DE CASEINA	ES	3,73	4,33	+ 0,6	Gestor autoritzat
AIGUA AMB PARAFINA	ES	0,64	0,29	- 0,35	Gestor autoritzat
BIDONS DE COLA DE POLIURETÀ I DISSOLVENTS i TRACTAMENT	ES	13,94	13,11	- 0,83	Gestor autoritzat
CARTRO i PAPER	NE	1,51	2,57	+ 1,06	Recuperador autoritzat
CENDRES	NE	2,54	1,93	- 0,61	Gestor autoritzat
DISSOLVENTS HALLOGENATS	NO ES	0,51	0,37	- 0,14	Gestor autoritzat
FERRALLA I AL·LUMINI	NE	8,64	3,33	- 5,31	Recuperador autoritzat
FERRALLA ELECTRÒNICA	NE	0,02	0,03	+ 0,01	Recuperador autoritzat
FILTRES OLI	ES	0,007	0,011	+ 0,004	Gestor autoritzat
FLUORESCENTS	ES	0,02	0,02	0	Gestor autoritzat
OLIS USATS	ES	2,42 l any /tn produïda	0,03 l any/tn produïda	- 2,39	Gestor autoritzat
PALETS VELLS	NE	1,77	1,80	- 0,03	Recuperador autoritzat
PILES	ES	0,005	0,007	+ 0,002	Gestor autoritzat
PLASTIC I LLAUNES	NE	10,30	3,71	- 6,59	Recuperador autoritzat
TONER, CARTUTXOS IMPRESSORA	ES	No quantificat	No quantificat		Gestor autoritzat
VIDRE	NE	0,03	0,06	+ 0,03	Recuperador

Palafrugell, 22 de març de 2005

Pàgina 15 de 23

Segell i signatura del verificador

ALTAIS
 Environmental
 Technological Center

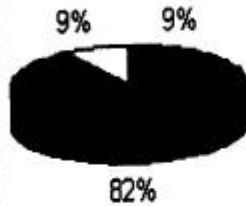
01 JUL 2005



DECLARACIÓ MEDIAMBIENTAL

RESIDUS NO RECOLLITS SELECTIVAMENT	NE	6,35	6,99	+ 0,64	autoritzat Gestor autoritzat
------------------------------------	----	------	------	--------	---------------------------------

SEPARACIÓ RESIDUS 2004

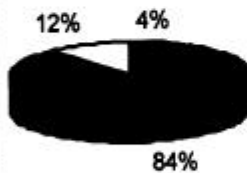


- ESPECIALS
- NO ESPECIALS
- SUBPRODUCTE

SEPARACIÓ RESIDUS 2003

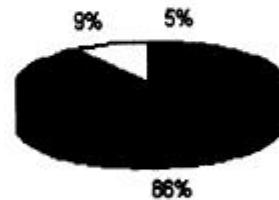


RESIDUS NO ESPECIALS ANY 2004



- VALORITZABLES fora
- VALORITZABLES pròpia empresa
- NO VALORITZABLES

ANY 2003



VALORITZACIÓ ENERGÈTICA DE RESIDUS PROPIS DINTRE LA EMPRESA

RESIDU	CLASSIFICACIÓ segons CCR	QUANTITAT 2003 kg/tn	QUANTITAT 2004 kg/tn	DIFERÈNCIA 2004-2003 kg/tn
POLS DE SURO	NE	187,9*	148,9*	- 39

Dada teòrica (extrapolació), obtinguda per diferència de pes entre abans i després de pulir del mànec aglomerat i el tap de suro semielaborat.

	2003	2004	Diferència 2004-2003
S'han separat i gestionat	240,8 Kg de residus/Tn	187,9 Kg de residus /Tn	- 52,9 Kg/Tn
Dels quals són residus especials	8,8 %	9,7 %	+ 0,9 %
Dels quals es valoritzen un	83 %	83 %	0 %
Dels residus que es valoritzen, dins la pròpia empresa	78 %	95 %	+ 17 %

SUBPRODUCTE	CLASS segons CCR	QUANTITAT 2003 kg/tn	QUANTITAT 2004 kg/tn	DIFERÈNCIA 2004-2003 kg/tn	GESTIÓ
GRANULAT DE SURO FI	NE	3,95	4,17	+ 0,22	Valorització com a subproducte
RESTES D'AGLOMERAT DE SURO	NE	12,02	10,65	- 1,37	Valorització com a subproducte

kg/tn = Kg de residu produït / tona produïda

Veiem una disminució en el subproducte restes d'aglomerat de suro deguda a una millora en la gestió d'engegar i parar les màquines d'aglomerat. En quant al subproducte gra fi s'ha produït un petit augment respecte l'anterior any, però considerem que no és significatiu.

Si tenim en compte els residus i subproductes gestionats veiem:

	2003	2004	DIFERÈNCIA 2004-2003
Els subproductes representen del total	8,46 %	9,04 %	+ 0,58 %
Del total el gra fi representa	2,09 %	2,54 %	+ 0,46 %
Del total el Rebuig suro representa	6,37 %	6,5 %	+ 0,13 %



DECLARACIÓ MEDIAMBIENTAL

ENVASOS NO REUTILITZABLES POSATS AL MERCAT NACIONAL

TIPUS D'ENVAS	QUANTITAT 2003 (tona/any)	QUANTITAT 2004 (tona/any)	DIFERÈNCIA 2004-2003 (tona/any)
CAIXES DE CARTRÓ	3,5	4,1	+ 0,6
BOSES DE PLÀSTIC	0,3	0,4	+ 0,1
FILM DE POLIETILÉ ESTIRABLE	0,14	0,2	+ 0,06
BIG- BAGS	2,2	2,0	- 0,2
PALETS DE FUSTA	0,32	0,8	+ 0,48

Palafrugell, 22 de març de 2005
Pàgina 18 de 23

Segell i signatura del verificador
01 JUL 2005
Tecnològic Center

DECLARACIÓ MEDIAMBIENTAL

AIGÜES RESIDUALS

Les aigües residuals que s'aboquen, són:

- majoritàriament aigües sanitàries,
- aigües que provenen de la fase d'encolat del tap (mànec d'aglomerat amb discs de suro natural): preparació de la cola de caseïna i neteja dels estris i maquinàries de la fase d'encolat. Aquestes aigües sofreixen un procés de decantació prèvia abans del seu abocament.
- Aigües del procés de rentat de taps o discs que es neutralitzen abans d'abocar-se.

Al ser la fabricació dels taps un procés on no intervé l'aigua, la diferència entre el volum d'aigua consumida i aigua abocada és no significativa.

Aquestes aigües residuals estan canalitzades a través de la xarxa de clavegueram del polígon de Palafrugell a la Depuradora de Vall-Llobrega gestionada pel Consorci Costa Brava.

T.E.S.A. realitza un mínim de 4 mesures anuals d'aquests abocaments per tal de garantir que es compleix amb els límits marcats pel Decret 130/2003, de 13 de maig, pel qual s'aprova el Reglament dels serveis públics de sanejament.

A continuació detallem els valors mitjans obtinguts de les últimes analítiques realitzades durant l'any 2004:

PARÀMETRE	VALOR mitjà ± DS	VALOR LIMIT reglament guia
pH (unitats)	8,1 ± 0,39	entre 6-10
Matèries en suspensió (mg/l)	189,2 ± 62,57	500
Demanda Química d'Oxigen (mg/l O ₂)	257,8 ± 249,6	1500
Matèries Oxidables (mg/l O ₂)	172 ± 166,3	1000
Sals Solubles (µs/cm)	1363,7 ± 154,7	6000
Clorurs (mg/l Cl)	115,7 ± 11,72	2000
Nitrogen Kjeldahl (mg/l N)	59,1 ± 24,21	90
Matèries Inhibidores (Equitox/m ³)	2,3	25
Fòsfor Total (mg/l)	3,60	50

El valor mig del Nitrogen inclou el valor obtingut en la inspecció d'aigües residuals per part de l'ACA en que va donar un valor alt, de Nitrogen Kjeldahl.

CONTROL LEGIONELLA

D'acord amb el Real Decret 865/2003, de 4 de juliol es realitza un control anual de presència de *Legionella pneumophila* y spp en la xarxa sanitària d'aigua calenta i freda.

En els punts inspeccionats el resultat és correcte.

D'acord amb el mateix decret també es fa una revisió i manteniment anual de la xarxa sanitària que consisteix en el control del seu estat i dels nivells de clor i temperatura.

Palafrugell, 22 de març de 2005

Pàgina 19 de 23

Segell i signatura del verificador
01 JUL 2005

DECLARACIÓ MEDIAMBIENTAL

SÒL

Durant l'any 2004 s'han continuat les accions de millora en la instal·lació de T.E.S.A. per tal de minimitzar el possible impacte ambiental de l'activitat al paviment:

- S'ha arreglat el sistema d'escalfament de la parafina, que juntament amb la construcció d'una cubeta de retenció de líquids per retenir les fugues, ens ha permès minimitzar:
 - el residu aigües de parafina
 - i el seu possible impacte en cas de vessament al paviment.
- Instal·lació d'una cubeta de retenció pels dipòsits del sistema de rentat taps o discs, per evitar un possible vessament al paviment.





DECLARACIÓ MEDIAMBIENTAL

6) AVALUACIÓ DEL COMPORTAMENT MEDIAMBIENTAL

Per tal d'avaluar el comportament mediambiental de T.E.S.A., s'han establert indicadors de control operacional, consum i funcionament del Sistema.

Els indicadors de funcionament del sistema són els següents:

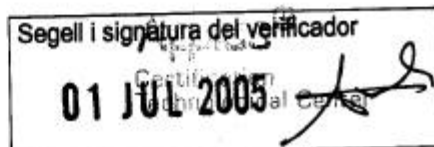
$I_{ob} (\%) = \frac{\text{n}^\circ \text{ objectius assolits 2004}}{\text{n}^\circ \text{ objectius fixats pel 2004}}$
 $I_{ob} = 14 \%$

$I_{fm} (\%) = \frac{\text{n}^\circ \text{ hores dedicades a formació mediambiental}}{\text{total hores de formació 2004}}$
 $I_{fm} = 3,7 \%$

$I_{nco} (\%) = \frac{\text{n}^\circ \text{ accions correctives i preventives mediambientals obertes el 2004}}{\text{n}^\circ \text{ total d'accions correctives i preventives totals de l'any 2004}}$
 $I_{nco} = 25,9 \%$

$I_{nc} (\%) = \frac{\text{n}^\circ \text{ d' accions correctives-preventives tancades l'any 2004}}{\text{n}^\circ \text{ d'accions correctives-preventives obertes l'any 2004}}$
 $I_{nc} = 48,1 \%$

$I_{pm} (\%) = \frac{\text{n}^\circ \text{ propostes de millora mediambientals registrades any 2004}}{\text{n}^\circ \text{ propostes millora registrades any 2004}}$
 $I_{pm} = 22,2 \%$




7) PROGRAMA MEDIAMBIENTAL 2005

OBJECTIU	FITES	RESP. EXECUCIÓ	TERMINI
Reduir el nº de mànecs rebutjats a l'engegar i parar màquines	El nº de mànecs rebutjats ha de ser inferior a un 3 %	Resp. Manteniment i secció aglomerat	Maig 2005
Reduir els residus: bidons de cola de poliuretà Aigües de caseina, Draps bruts de greix	Reduir un 30 % respecte 2004 (Kg residu produït / tona produïda)	Resp. De mediambient, s. encolat i aglomerat	Maig 2005
Reduir el nº de productes no conformes per separació de residus	Reduir a 0 el nº de productes no conformes per causa de barreja de residus	Responsables De Qualitat i Medi ambient	Juliol 2005
Reduir el consum d'aigua	Reduir el consum d'aigua un 10 % respecte l'any 2004 (m ³ / tona produïda)	Responsable Medi ambient	Juliol 2005
Minimització del consum de gas-oil en el bombo de rentar taps	Reduir un 50 % el consum de gas-oil per rentat de taps	Responsable de manteniment	Juliol 2005
Millorar el sistema de neteja bimensual de la caldera	Per evitar emissions de cendres a l'atmosfera	Resp. De manteniment	Setembre 2005
Millorar les emissions de la caldera de combustió de pols	Valor de la emissió pel paràmetre NOx inferior a un 90 % dels límits que ens marca la legislació	Gerència, resp. De manteniment	Desembre 2005
Reduir el nivell de soroll extern	Reduir un 2 % respecte últimes medicions en la zona de la caldera	Gerència i Resp. Qualitat	Juliol 2005

8) PROGRAMA DE VALIDACIÓ DE LES DECLARACIONS

A continuació presentem les dates en que es portaran a terme les validacions:

VALIDACIÓ DE LA DECLARACIÓ	DATA
2ª VALIDACIÓ	21 DE MARÇ 2005
VALIDACIÓ DEL PRIMER SEGUIMENT	21 DE MARÇ 2006
VALIDACIÓ DEL SEGON SEGUIMENT	21 DE MARÇ 2007
VALIDACIÓ RENOVACIÓ	21 DE MARÇ 2008

[DATA COMISSIÓ 01/07/2005] 

DECLARACIÓ MEDIAMBIENTAL

9) DADES DEL VERIFICADOR

Verificador mediambiental acreditat:

Applus⁺ Certification Technology Center
Campus de la UAB
08193 Bellaterra (Barcelona)
Núm. de Verificador Mediambiental: E-V-0011 acreditat per ENAC

Declaració elaborada per:

ELENA BOSCH CIURANA
Coord. de Segurat i Mediambient

Declaració aprovada per:



MARGARIDA MATAS JORDI
Gerència