

**DECLARACIÓ AMBIENTAL
TAPONES Y ESPECIALIDADES DEL CORCHO S.A.
ANY 2009**




EMAS

INFORMACIÓ VALIDADA

REG. NO. E-CAT-000121

18 SET 2009



 Generalitat de Catalunya
Departament de Medi Ambient
LGAJ Technological Center, S.A.

  = 3

ÍNDEX

1) PRESENTACIÓ DE LA EMPRESA

- Descripció de les activitats
- Dades de l'organització
- Localització del centre
- Organigrama

2) PRESENTACIÓ DEL SISTEMA DE GESTIÓ AMBIENTAL

3) POLÍTICA DE QUALITAT I MEDIAMBIENT

4) VALORACIÓ DELS EFECTES AMBIENTALS

5) RESUM DE LES DADES QUANTITATIVES I AVALUACIÓ DEL COMPORTAMENT AMBIENTAL

- Emissions atmosfera
- Soroll
- Consum de matèries primeres i recursos naturals
- Gestió de residus
- Aigües residuals
- Sòl
- Indicadors funcionament del sistema

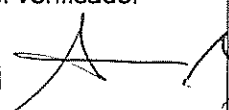
6) PROGRAMA AMBIENTAL

7) PROGRAMA DE VALIDACIÓ DE LES DECLARACIONS

8) DADES DEL VERIFICADOR

Palafrugell, 8 de juliol de 2009
Pàgina 2 de 23

Segell i signatura del verificador

18 SET 2009 



DECLARACIÓ AMBIENTAL

1)PRESENTACIÓ DE LA EMPRESA

DESCRIPCIÓ DE LES ACTIVITATS

Tapones y Especialidades del Corcho, S.A., (T.E.S.A.), que produeix i comercialitza taps de suro per champagne, cava i vins escumosos està situada a Palafrugell, nucli de gran tradició surera.

A principis de segle XX va néixer l'empresa que després de superar diferents etapes amb els corresponents canvis de nom, es va transformar l'any 1958 en Tapones y Especialidades del Corcho, S.A.. Va néixer amb una clara vocació exportadora, fabricant taps pel mercat USA, i posteriorment, amb successives ampliacions i modernització de les seves instal·lacions, treballant pels embotelladors d'arreu del món.

El procés de fabricació de T.E.S.A. que consisteix en transformar primeres matèries (granulat, discs i aglutinants) en taps utilitzables per l'embotellat dels vins escumosos, el podríem desglossar en 6 subprocessos.

- Fabricació de l'aglomerat.
- Encolat dels discs amb l'aglomerat.
- Pulit.
- Rentat.
- Selecció.
- Marcar, tractar i envasar.

Durant tot el procés de fabricació, generem residus, emissions i abocaments que controlem i procurem minimitzar mitjançant la millor tecnologia disponible. És el cas de la pols de suro, que captem i transformem en energia calorífica pel nostre propi procés, mitjançant una combustió d'alt rendiment.

T.E.S.A. està certificada amb les norma ISO 9001:00 (des de febrer 1997 ISO 9002), enguany s'ha dut a terme la renovació amb la norma ISO 9001:2008. T.E.S.A. també està certificada amb la norma ISO 14001:04 (abril 2001), registrada EMAS (juny 2002) i certificació SysteCode des de l'any 2000.

La preocupació per preservar l'entorn, portar a terme una activitat sostenible i oferir als Clients un producte respectuós amb el Mediambient, ens va motivar a implantar un Sistema de Gestió Ambiental en base a la Norma ISO 14001 i el Reglament EMAS.

T.E.S.A. s'ha adequat a la llei 3/1998 d'Intervenció Integral de l'Administració Ambiental segons annex II.1. amb regim de llicència i control ambiental. Es disposa de la llicència ambiental amb data 10.11.03. A data 27.09.07 es va entregar documentació del primer control periòdic per la renovació de la llicència ambiental. Es va presentar el document per l'exempció dels controls reglamentaris que preveu la llei 3/1998, per empreses adherides a l'EMAS i el control periòdic parcial de l'annex en prevenció d'incendis. Actualment resta pendent realitzar aclariments referents a el control periòdic parcial en tema de prevenció d'incendis en el Departament de Medi Ambient i Habitatge i per tant ens trobem en procés de renovació.

T.E.S.A. disposa i manté el dia el procediment **Identificació, avaluació i registre de requisits legals i altres requisits (PQA-540.02)**, per la identificació, accés, registre i distribució dels requisits legals aplicables i altres requisits els que l'empresa es sotmet, en referència a les seves activitats, aspectes ambientals associats, productes i serveis.

Aquests requisits es tenen en compte en l'establiment, implantació i manteniment del Sistema Integrat de Gestió.

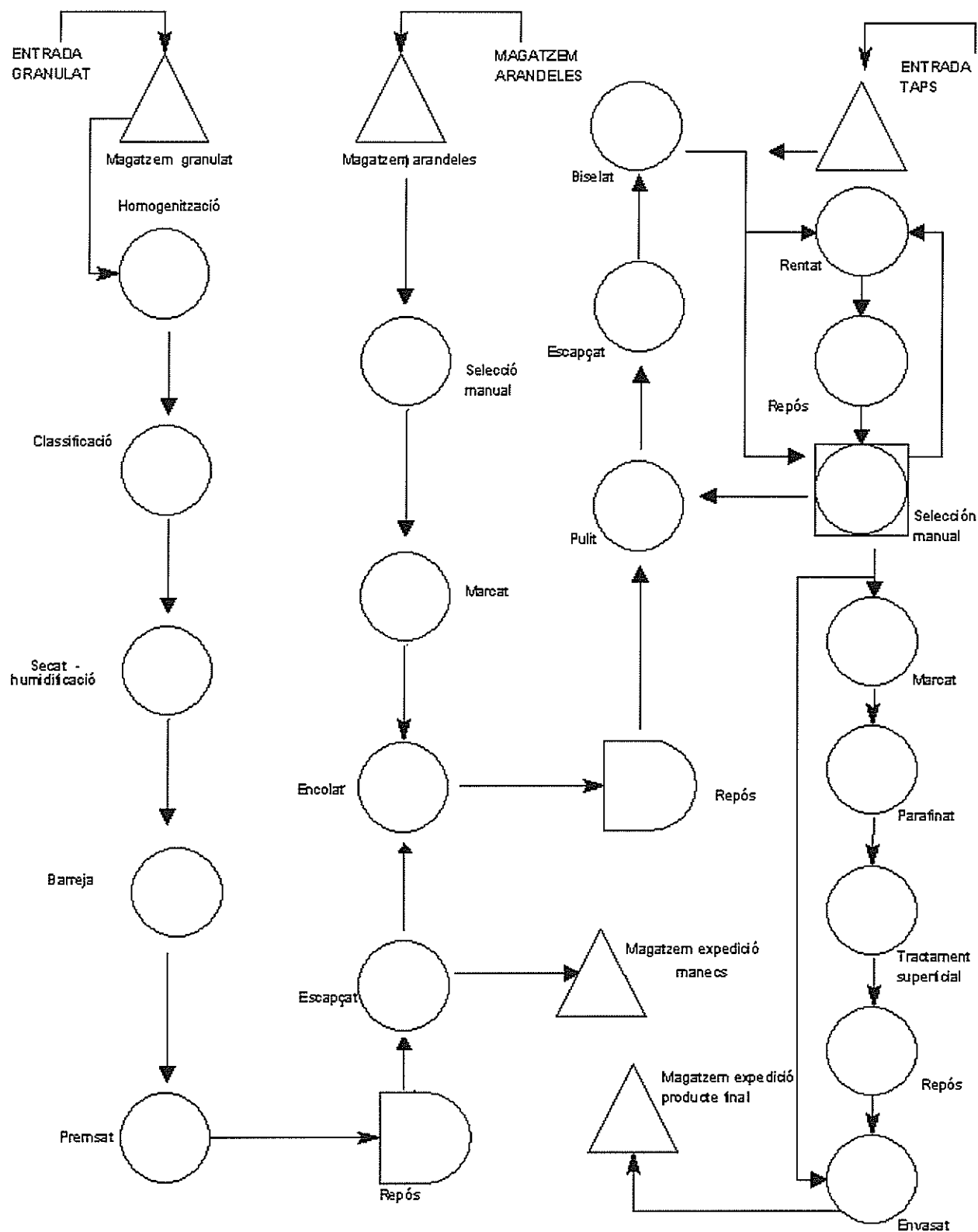
Palafrugell, 8 de juliol de 2009
Pàgina 3 de 23

Segell i signatura del verificador

18 SET 2009

DECLARACIÓ AMBIENTAL

Diagrama de flux del procés



Palafrugell, 8 de juliol de 2009
Pàgina 4 de 23

Segell i signatura del verificador
18 SET 2009



DECLARACIÓ AMBIENTAL

DADES DE L'ORGANITZACIÓ

Nom de la empresa: TAPONES Y ESPECIALIDADES DEL CORCHO, S.A.

Any de constitució: 1958

Adreça del centre: Carrer Gas, 20 ; 17200 Palafrugell (Girona)

Telèfon: 972 30 6026

Fax: 972 30 06 05

e-mail: dir @ tesa-cork.com

Activitat industrial: Fabricació de taps de suro per champagne, cava i vins escumosos

CNAE: 20521

Persona de contacte: Margarida Matas

Potència instal.lada: 370 kW

Personal: 30 treballadors

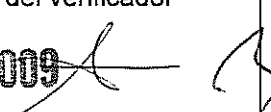
Horari: segons les seccions, es treballa a horari partit o a torns.

Empresa certificada segons les normes:

- ISO 9001:2000: des de febrer de 1997 amb ISO 9002:94, adaptació a ISO 9001:2000 el setembre de 2003 i adaptació a ISO 9001:2008 a juny de 2009 per APPLUS.
- ISO 14001: 96 des d'abril de 2001; per APPLUS i adaptació a ISO 14001:04.
- Registre EMAS: N° Reg. ES-CAT-000121, atorgat pel Dept. de Medi Ambient el 13-06-02
- Certificació Systecode, des de desembre 2000; per CeLiège

Palafrugell, 8 de juliol de 2009
Pàgina 5 de 23

Segell i signatura del verificador

18 SET 2009 

DECLARACIÓ AMBIENTAL

LOCALITZACIÓ DEL CENTRE

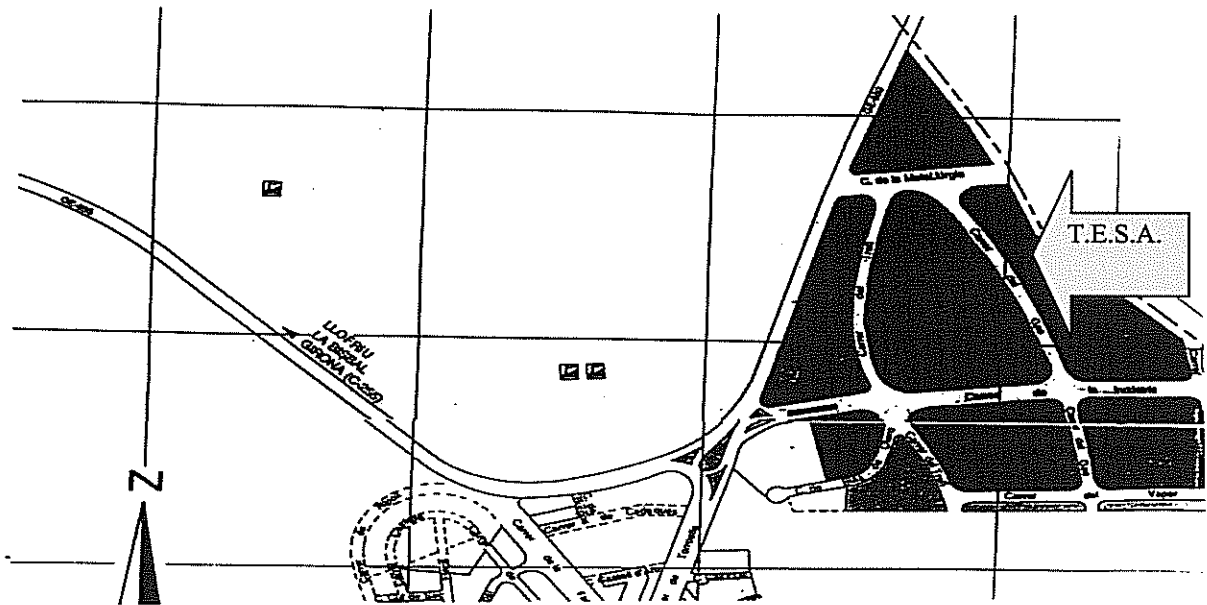
T.E.S.A. està situada des de l'any 1988 en el Polígon Industrial de Palafrugell, a 1,5 Km del nucli urbà en direcció a Regencós.

Aquesta nova ubicació va representar una millora molt important tant pel desenvolupament com per l'impacte ambiental de l'activitat.

La empresa està situada en una parcel·la de superfície 6042 m², on les seves instal·lacions ocupen una superfície de 3820 m², repartida en

- superfície administració i despatxos: 125,17 m²
- superfície vestuaris 54,37 m²
- superfície laboratori: 34,55 m²
- superfície taller: 46,40 m²
- superfície menjador: 27,14 m²
- superfície fabricació: 3540,37 m²

Abans de la ubicació del centre en aquest solar, el terreny era d'ús agrícola. A partir de l'any 1988 es va qualificar com a sòl de tipus industrial. Ubicació de la instal·lació:



Palafrugell, 8 de juliol de 2009
Pàgina 6 de 23

Segell i signatura del verificador

18 SET 2009

DECLARACIÓ AMBIENTAL

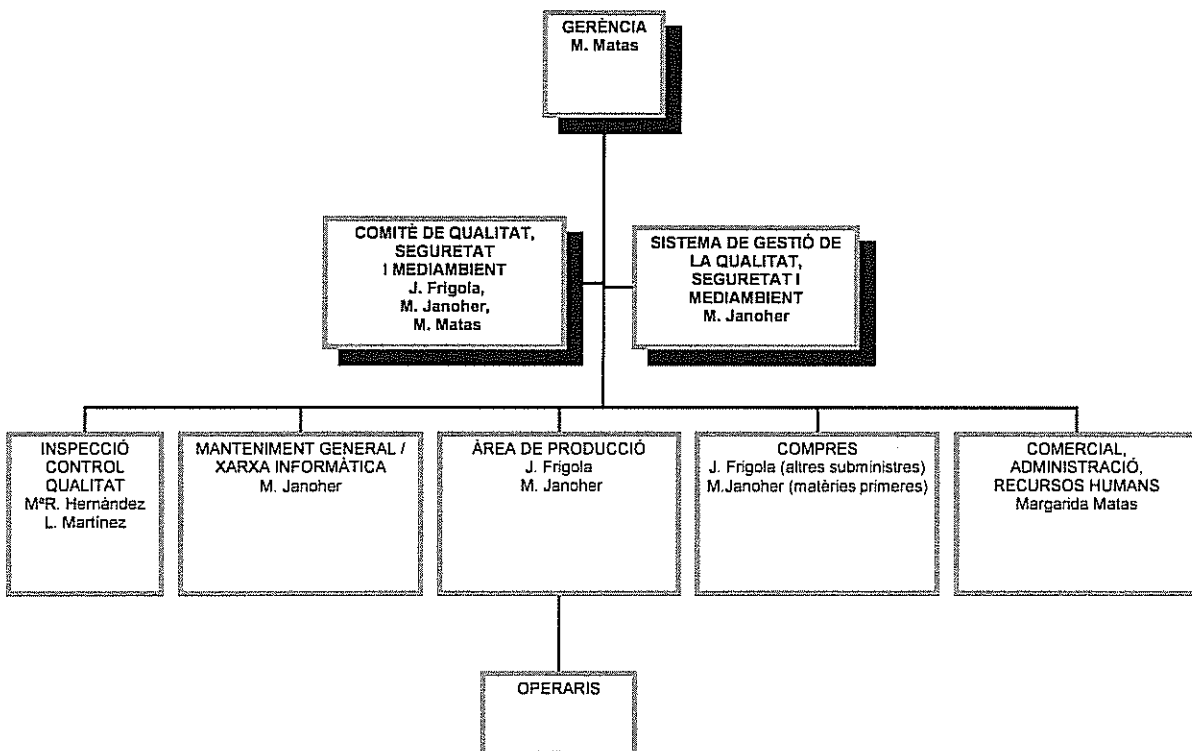
ORGANIGRAMA

Gerència és la màxima responsable de l'Assegurament de la eficàcia del Sistema de Gestió Ambiental així com del compliment de la política ambiental aprovada.

Ha anomenat un coordinador de Qualitat, Seguretat i Medi Ambient com a responsable de desenvolupar i mantenir al dia el Sistema de Gestió Ambiental.

Existeix un Comitè de Qualitat, Seguretat i Medi Ambient, el qual es reuneix periòdicament per tal d'analitzar i millorar el Sistema de Gestió Ambiental.

La resta de departaments i treballadors estan vinculats al Sistema de Gestió Ambiental, a través de la definició de les seves funcions i responsabilitats establertes en els procediments i instruccions corresponents.



Palafrugell, 8 de juliol de 2009
Pàgina 7 de 23

Segell i signatura del verificador
18 SET 2009

2) PRESENTACIÓ DEL SISTEMA DE GESTIÓ INTEGRAT AMBIENTAL

El Sistema de Gestió Ambiental que s'ha implantat a TESA d'acord amb la Norma ISO 14001: 04 i segons el reglament comunitari d'adhesió voluntària CE N° 761/2001 de 19-03-01 EMAS, està documentat de la següent manera:

- Manual de Gestió Ambiental
- Manual de Procediments i Instruccions de Treball ambientals
- Registres ambientals

El Manual de Gestió ambiental, defineix la Política General ambiental, mentre que els procediments representen la normativa per portar aquesta política a la pràctica en les diverses activitats.

La direcció de TESA és la responsable de definir i establir aquest sistema a partir de l'aprovació de la política ambiental.

Aquest sistema de gestió ambiental de TESA cobreix la repercussió de les activitats de fabricació i comercialització de productes propis i comprats. Estableix sistemes per tal de minimitzar les activitats amb un risc ambiental més elevat, i els procediments per controlar-los.

Per assegurar que el sistema es gestiona eficaçment, anualment la direcció realitza una revisió del Sistema implantat on s'analitza totes les evidències documentals: política ambiental, informes d'auditories internes i externes, no conformitats i accions correctives o preventives aplicades, plans de formació, programa d'objectius i fites, propostes de millora, identificació i avaluació dels Aspectes ambientals i legals, indicadors, el comportament ambiental i altra informació que permeti una millora del Sistema.

El Sistema de Gestió ambiental es reforça amb les reunions periòdiques del Comitè de Qualitat, Seguretat i Mediambient i les propostes de millora, elaborades per qualsevol treballador de l'organització, o fruit de la col.laboració amb els Proveïdors i Clients.

DECLARACIÓ AMBIENTAL

3) POLÍTICA DE QUALITAT I MEDIAMBIENT

En data 20 de març de 2006 Gerència aprova la política ambiental i de qualitat de TESA:

La Direcció de Tapones y Especialidades del Corcho S.A. (T.E.S.A.), ha establert la seva Política Integrada de Gestió orientada a:

- aconseguir la màxima satisfacció dels seus clients,
- garantir la qualitat dels seus productes i serveis i
- assumir el seu compromís amb els aspectes socials i ambientals

Les bases principals de la Política de Gestió de TESA són:

- Assegurar la Satisfacció dels Clients amb els mitjans més adients per conèixer i actualitzar les necessitats respectives.
- Prevenció de la contaminació derivada de tots els aspectes ambientals generats a conseqüència de l' activitat de producció de taps de suro.
- Establiment de mesures preventives que evitin l'aparició de no conformitats.
- Disposar dels recursos més innovadors i nets dins les nostres possibilitats per tal d'aconseguir la millora contínua.
- Capacitació de qualsevol persona/entitat que estigui vinculada a TESA per complir les Normes/mètodes/procediments que siguin d'aplicació.

El Sistema Integrat de Gestió implantat a TESA ens serveix per:

- Aconseguir la millora contínua i
- Assegurar el compliment de Normes i requisits legals d'aplicació i d'altres requisits que TESA pugui subscriure.

La Direcció de TESA, es compromet totalment amb aquesta política que es troba a disposició dels treballadors, de les persones que puguin actuar en nom de l'empresa i del públic en general pel seu coneixement, i que s'utilitza com a marc de referència per a la definició dels Objectius i Fites.

Palafrugell, 8 de juliol de 2009
Pàgina 9 de 23

Segell i signatura del verificador

18 SET 2009 

4) VALORACIÓ DELS EFECTES AMBIENTALS

D'acord amb el procediment del Sistema de Gestió Ambiental de T.E.S.A.: PQA-540.01: " Aspectes Ambientals", per cadascuna de les activitats, productes, serveis i operacions que es porten a terme a T.E.S.A. per la fabricació de taps, s'ha identificat l'impacte que causa en l'entorn. Es tenen en compte les situacions passades i futures. També s'ha tingut en compte el cicle de vida del producte.

Per cadascuna de les activitats s'han descrit les operacions implicades i s'han identificat i avaluat els següents aspectes ambientals directes:

- abocament d'aigües residuals
- generació de residus
- emissions a l'atmosfera
- contaminació del sòl
- contaminació acústica
- consum d'aigua i energia

i els indirectes, dels quals les principals activitats que poden generar aquests aspectes són:

- cicle de vida del producte
- transport
- embalatge
- comportament ambiental i pràctiques dels subcontractistes

S'han contemplat les situacions de treball normal, anormals (incidents amb possible impacte pel mediambient, situacions de parada i arrancada de les màquines) i d'emergència.

Per cada activitat s'ha establert uns criteris per avaluar la significància dels diferents aspectes generats en l'activitat.

Els criteris d'avaluació que s'han fet servir són els següents:

- Freqüència / Probabilitat
- Perillositat / Toxicitat
- Quantitat / Volum
- Millors Tècniques Disponibles

Aquests criteris ens permeten prendre accions de millora per tal de minimitzar els aspectes ambientals amb més impacte per l'entorn.

De la identificació i avaluació d'aspectes ambientals realitzada el març del 2008 s'han identificat com a significatius els que detallam a continuació agrupats per activitats:

ASPECTES AMBIENTALS DIRECTES

1) ACTIVITAT: FABRICACIÓ DE MANECS

1.1 SITUACIONS NORMALS

- **Per generar el residu especial: bidons metàl·lics de cola de poliuretà.**
Contemplat a l'Estudi de minimització de residus.
- **Soroll emès a l'exterior emès per les màquines d'escapçar**
Es controlarà mitjançant el procediment PA 823.03
- **Energia elèctrica en el procés de premsat**
Es controlarà mitjançant el procediment PA751.03

1.2 SITUACIONS D'EMERGÈNCIA

- **Funcionament amb gas-oil de les màquines de la s. aglomerat i premsat degut a que la caldera no funciona amb pols.**

Palafrugell, 8 de juliol de 2009

Pàgina 10 de 23

Segell i signatura del verificador

18 SET 2009

DECLARACIÓ AMBIENTAL

- Emissió a l'atmosfera funcionament caldera amb gasoil.
Es proposa l'OBJECTIU N° 1 DEL PROGRAMA DE GESTIÓ DEL 2009

2) ACTIVITAT: FABRICACIÓ DE TAPS

2.1. SITUACIONS NORMALS

- **Generació del residu: aigües amb cola e la preparació de la cola i neteja del decantador**
Es controlarà mitjançant el procediment PA751.02
- **Consum d'energia elèctrica en el procés de polit**
Es controlarà mitjançant el procediment PA751.03
- **Generació del residu especial: bidons metàl·lics amb restes de substàncies perilloses generat en el tractament de superfície**
Contemplat a l'Estudi de minimització de residus.
- **Aigües consumides en el procés de rentat de taps**
Es controla mitjançant el procediment PA823.01

2.2. SITUACIONS D'EMERGÈNCIA

- **Funcionament amb gasoil de les màquines del procés d'encolat de mànecs i discs, degut a que la caldera no funciona amb pols.**
Es proposa l'OBJECTIU N° 1 DEL PROGRAMA DE GESTIÓ DEL 2009

3) ACTIVITAT: MANTENIMENT

3.1. SITUACIONS NORMALS

- **Emissions a l'atmosfera: caldera combustió de pols de suro.**
Es seguirà controlant segons l' establert en el PA 823.02
- **Soroll emès pels compressors**
Es controlarà mitjançant el procediment PA 823.03

3.2. SITUACIONS D'EMERGÈNCIA

- **Funcionament amb gasoil de la caldera, degut a la poca generació de pols.**
Es proposa l'OBJECTIU N° 1 DEL PROGRAMA DE GESTIÓ DEL 2009

4) ACTIVITAT: TOTA L' ACTIVITAT

4.1. SITUACIONS NORMALS

- **Aigües residuals abocades ala xarxa de sanejament**
Es proposa l'OBJECTIU N° 4 DEL PROGRAMA DE GESTIÓ DEL 2009
- **Soroll extern.**
Es controlarà mitjançant el procediment PA 823.03

ASPECTES AMBIENTALS INDIRECTES

ACTIVITAT	ASPECTE INDIRECTE	PROCEDIMENT DE CONTROL
CICLE DE VIDA DEL PRODUCTE	EXPEDICIÓ-TRANSPORT	PQA-741.01
	ÚS PER PART DEL CLIENT	Embalatge reutilitzable pels clients Residu: notificació en Pla Empresarial de prevenció d'envasos
COMPORTAMENT MEDIAMBIENTAL I PRÀCTIQUES DE SUBCONTRATISTES	Serveis de manteniment extern	Normes ambientals: PQA-741.01
	Proveïdors de discs i gra	Systemcode i ETCs de compra PQA-741.01
TRANSPORT	Diferents tipus de transport: camió, barco, avió (ex. Retorn mercaderia)	PQA-741.01, ETC-21

Palafrugell, 8 de juliol de 2009
Pàgina 11 de 23

Segell i signatura del verificador

18 SET 2009

DECLARACIÓ AMBIENTAL

5) RESUM DADES QUANTITATIVES I AVALUACIÓ COMPORTAMENT AMBIENTAL

EMISSIONS ATMOSFÈRIQUES

Tots els focus d'emissió a l'exterior de la instal·lació de T.E.S.A. han estat identificats. Els límits dels paràmetres a analitzar han d'estar d'acord amb el Decret 319/98, de 15 de desembre excepte per la caldera de pols de suro que es prenen els valors fixats pel Dept. de Medi Ambient en la Resolució de la Llicència Ambiental de T.E.S.A. de novembre de 2003.

Els resultats estan dintre els límits marcats per la legislació en tots els casos i el període de revisió és de 4 anys. L'últim control es va dur a terme a l'abril de l'any 2007, els resultats els trobem a l'informe núm. 17/17/14/2/000004 emès per ECA.

Nº	DESCRIPCIÓ	CONTAMINANTS	OPACITAT Bacharach	CO ppm	CO ₂ %	SO ₂ mg/m ³ N	NO ₂ ppm	Acid acètic mg/m ³ N	COV's mg/m ³ N	Part. mg/m ³ N
LIMITS CALDERA COMBUSTIÓ POLS			-	-	-	200	500	-	-	150
4	Caldera combustió de pols	CO ₂ , SO ₂ , NO ₂ , partícules sòlides	-	-	1,4	< 28,5	56	-	-	132,1
LIMITS RESTES DE FOCUS EMISSORS			4	500	-	700	450	-	150	130
3-1	Caldera combustió de pols G-1	Opacitat, CO, CO ₂ , SO ₂	EXEMPT DE CONTROL (1)							
3-2	Caldera combustió de pols G-2	Opacitat, CO, CO ₂ , SO ₂	EXEMPT DE CONTROL (1)							
3-3	Caldera combustió gas-oil H-4	Opacitat, CO, CO ₂ , SO ₂	EXEMPT DE CONTROL (1)							
3-4	Caldera combustió gas-oil H-6	Opacitat, CO, CO ₂ , SO ₂	EXEMPT DE CONTROL (1)							
3-5	Sortida màq. M-3 (marcar i parafinar)	EXEMPT DE CONTROL; No emet contaminants a l'atmosfera								
3-6	Caldera combustió gas-oil bombo rentar taps	Opacitat, CO, CO ₂ , SO ₂	1	< 30	2,9	< 28,5	-	-	-	-
4-3	Sortida de pols en cas de ruptura dels filtres del sistema d'aspiració de la pols									
4-4	EXEMPT DE CONTROL; No emet contaminants a l'atmosfera									
4-7	Sortida bafs del mesclador i G1	COV's	EXEMPT DE CONTROL (2)							
4-8	Sortida bafs de la màq. G-2	COV's	EXEMPT DE CONTROL (2)							
4-12	Sortida màquines de marcar i parafinar	EXEMPT DE CONTROL; No emet contaminants a l'atmosfera								
5	Desvaporitzador del bombo de rentar taps	Acid acètic	-	-	-	-	-	3,5	-	-
6	Extractor ventilador aglomerat	EXEMPT DE CONTROL								
7-3	Sortida refrigeració màq. G-1	COV's	EXEMPT DE CONTROL (2)							
7-4	Sortida refrigeració màq. G-2	COV's	EXEMPT DE CONTROL (2)							
7-5	Extractor, ventilació magatzem de granulat									
7-6	EXEMPT DE CONTROL									
7-9	Sortida refrigeració màq. G-3	COV's	EXEMPT DE CONTROL (2)							
7-12	Sortida de bafs màq. G-3	COV's	EXEMPT DE CONTROL (2)							
8	Extractor sortida aire calent	EXEMPT DE CONTROL								
9	Màq. Envasar taps amb SO ₂	SO ₂	EXEMPT DE CONTROL (1)							

EXEMPT DE CONTROL (1) segons article 42.2 del RD 833/75 de 23 de setembre (funcionament inferior al 5% del temps total de funcionament de la fàbrica).

EXEMPT DE CONTROL (2) segons punt 7.1.4 de la Resolució d'autorització ambiental.

Palafrugell, 8 de juliol de 2009
Pàgina 12 de 23

Segell i signatura del verificador

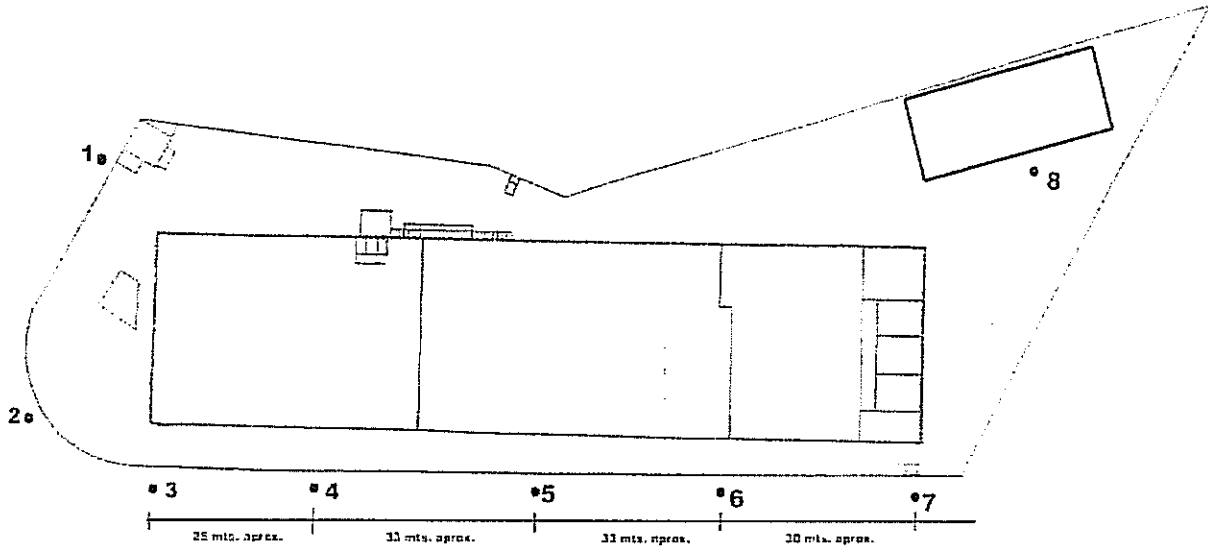
18 SET 2009

LGAI Technological Center, S.A.

SOROLL

SOROLL EXTERN

Per tal de verificar el compliment de l'Ordenança Municipal sobre soroll de l'Ajuntament de Palafrugell de l'any 2006, s'han realitzat medicions per part de CECAM, en el perímetre de la instal·lació, en els següents punts:



Tots els punts estan situats aproximadament a 1 mt. de la tanca perimetral de l'empresa ja sigui a l'exterior o l'interior de l'empresa (punt n° 8) i a una alçada de 1,2 mts.

Els valors obtinguts en la medició realitzada el juny del 2008 són els següents:

PUNT DE MESURA	NIVELL DE SOROLL DIURN
	L_{eq} 1min. (dB(A)) Horari diurn; 7:30 a 22:30 h LIMIT: 70 dB(A)
1	63,5
2	67,8
3	68,8
4	64,6
5	64,1
6	63,9
7	62,0
8	58,6

Informe CECAM núm. C08XB563

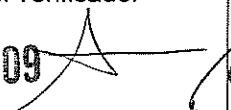
El 2008 les medicions van ser realitzades només durant el dia, ja que des de maig de 2008 ja no es treballa a la nit. Els valors obtinguts compleixen els límits establerts per l'Ordenança Municipal.

No obstant, per tal de reduir els nivells de soroll, TESA es va proposar un objectiu per l'any 2008, canviar la llana del silenciador i estudiar la possibilitat d'alçar el mur. Pel fet que s'ha deixat de treballar de nit a l'any 2008 i els resultats obtingut estan per sota els límits de l'ordenança no s'ha procedit a canviar la llana del silenciador i a estudiar la possibilitat d'alçar el mur.

Palafrugell, 8 de juliol de 2009
Pàgina 13 de 23

Segell i signatura del verificador

18 SET 2009



LOW Technological Center, S.A.

DECLARACIÓ AMBIENTAL

CONSUM DE MATERIES PRIMERES I RECURSOS NATURALS

A continuació presentem un recull del consum per l'any 2008 de matèries primeres, energia i aigua.

MATERIA PRIMERA	CONSUM 2007	CONSUM 2008	DIFERÈNCIA CONSUM 2008-2007	DIFERÈNCIA CONSUM 2008-2007
	Kg/tn = Kg consumit / tona produïda	Kg/tn = Kg consumit / tona produïda	Kg/tn = Kg consumit / tona produïda	%
GRANULAT DE SURO	1026,89	867,81	-159,08	-15,49
DISCS DE SURO NATURAL	210,84	197,58	-13,26	-6,29
COLA DE POLIURETÀ	126,53	141,32	14,79	11,69
COLA DE CASEINA	20,04	20,12	0,08	0,40
OLI DE VASELINA	5,52	6,96	1,44	26,09
SILICONES	3,95	10,15	6,2	156,96
PARAFINA	8,4	10,33	1,93	22,98
PRODUCTE DE RENTAT	35,12	89,02	53,9	153,47

La disminució del consum de granulat respecte l'any 2007 és deguda a la densitat del granulat.

TIPUS DE COMBUSTIBLE	CONSUM 2007	CONSUM 2008	DIFERÈNCIA CONSUM 2008-2007	DIFERÈNCIA CONSUM 2008-2007
COMBUSTIBLE: GASOIL	84,76 litres any / tona produïda	155,82 litres any / tona produïda	71,06 litres any / tona produïda	83,84 %
COMBUSTIBLE PROPI: POLS	0,224 tones any / tona produïda	0,233 tones any / tona produïda	0,009 tones any / tona produïda	4,02 %
ELECTRICITAT	1460,52 kWh / tona produïda	1975,18 kWh / tona produïda	514,66 kWh / tona produïda	35,24 %

El combustible pols de suro que prové de l'escapçat i polit tant dels mànecs com dels taps, es valoritza energèticament el 100% de la quantitat produïda en la pròpia instal·lació de T.E.S.A.

L'energia calorífica que precisem pel procés de fabricació d'aglomerat i encolat del tap s'obté en la combustió de la pols de suro i mitjançant l'oli tèrmic com a bescanviador de calor.

La quantitat consumida de combustible de pols (respecte la producció) el 2008 és pràcticament la mateixa que el 2007, degut a que la producció de taps és directament proporcional a la pols produïda.

L'augment del consum de gasoil l'atribuïm a la disminució de la pols generada (en valor absolut) degut a la disminució de la producció. La pols generada no és suficient pel funcionament de la caldera, per tant hem d'utilitzar el gasoil.

La valorització energètica ens ha de suposar un estalvi de consum de gas-oil teòric amb una relació aproximada de 2Kg pols per 1 Kg de gas-oil. Però aquest any no ens ha permès cap estalvi:

	2007	2008	DIFERÈNCIA ESTALVI 2007-2008
ESTALVI GASOIL Litres/tona produïda	34,29	36,77	+ 2,48

Per l'any 2009 ens proposem buscar una alternativa per no haver de consumir tant gasoil.

DECLARACIÓ AMBIENTAL

CONSUM D'AIGUA

El subministrament d'aigua prové de la xarxa pública i d'un pou situat dintre la pròpia instal·lació de T.E.S.A. Aquest pou no s'utilitza i es reserva per casos d'emergència.

CONSUM D'AIGUA	ANY 2007	ANY 2008	DIFERÈNCIA CONSUM 2008-2007
m ³ / tona produïda	1,90	2,20	0,30

Veiem que durant l'any 2008 ha augmentat el consum d'aigua respecte l'any anterior, tot i que no ha augmentat tan com del 2006 al 2007 (0,47). És degut a que es renten més taps per requeriments de clients.

GESTIÓ DE RESIDUS

A continuació relacionem els residus i subproductes recollits selectivament durant l'any 2008:

RESIDU	CODI	CLASSIF. segons CER	QUANTITAT 2007 kg/tn	QUANTITAT 2008 kg/tn	DIFERÈNCIA 2008-2007 Kg/tn	GESTIÓ
ABSORBENTS (recollida de líquids) i DRAPS BRUTS D'OLIS I GREIXOS	150202	P	0,68	0,73	0,05	Gestor autoritzat
AEROSOLS	160504	P	0	0,07	0,07	Deixalleria municipal
AIGÜES AMB COLA	160508	P	7,67	12,69	5,02	Gestor autoritzat
BIDONS DE COLA DE POLIURETÀ I DISSOLVENTS	150110	P	15,02	14,13	-0,89	Gestor autoritzat
CARTRO I PAPER	200101	NP	3,08	1,78	-1,3	Gestor autoritzat
CENDRES	100103	NP	1,95	3,6	1,65	Gestor autoritzat
FERRALLA	200140	NP	2,13	0	-2,13	Gestor autoritzat
FERRALLA ELECTRÒNICA	200136	NP	0	0,04	0,04	Deixalleria municipal
FILTRES OLI	160107	P	0	0	0	Gestor autoritzat
FLUORESCENTS	200121	P	0	0,02	0,02	Deixalleria municipal
OLIS USATS	130205	P	0	17,71	17,71	Gestor autoritzat
PALETS VELLS	200138	NP	3,62	0,17	-3,45	Gestor autoritzat
PILES	160603	P	0	0,0087	0,0087	Deixalleria municipal
PLÀSTIC I LLAUNES	200139	NP	0	7,68	7,68	Gestor autoritzat
TONER, CARTUTXOS IMPRESSORA	080317	P	No quantificat	No quantificat	---	Gestor autoritzat
VIDRE	200102	NP	0,07	0,1	0,03	Deixalleria municipal
RESIDUS NO RECOLLITS SELECTIVAMENT	200301	NP	15,41	19,96	4,55	Recollida municipal

Palafrugell, 8 de juliol de 2009
Pàgina 15 de 23

Segell i signatura del verificador

18 SET 2009

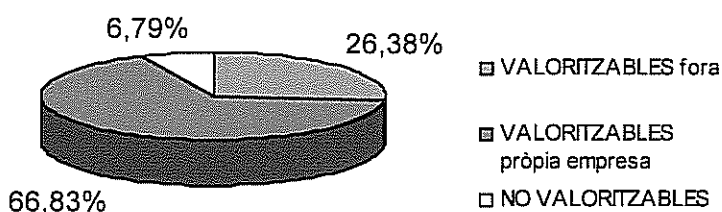
DECLARACIÓ AMBIENTAL

Les quantitats de residus anteriors són les declarades a l'Agència de Residus mitjançant la Declaració Anual de Residus Industrials. L'any 2008 veiem que alguns dels residus generats la quantitat produïda ha estat superior a l'any 2007.

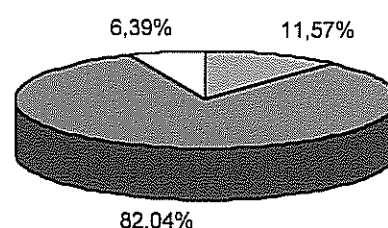
Destaquem l'augment del residu aigües amb cola, aquest augment l'atribuïm a l'augment de les neteges del decantador per tal de garantir que l'aigua abocada a la xarxa municipal no tingui una càrrega contaminant alta. Cal fer esment també a l'augment de la generació d'oli residual, degut a que en el 2008 s'ha hagut de canviar l'oli de la caldera.

El residu valoritzable dins la pròpia empresa és la pols de suro, s'utilitza

RESIDUS NO PERILLOSOS ANY 2008

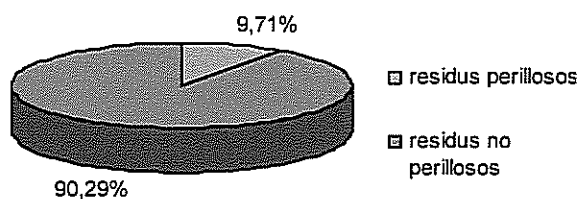


ANY 2007

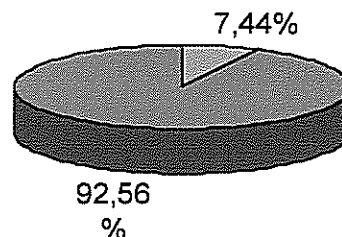


L'any 2008 respecte l'any 2007, de la totalitat dels residus generats no perillosos, veiem que la quantitat de residus valoritzables a la pròpia empresa ha disminuït i ha augmentat la generació de residus valoritzables i no valoritzables fora l'empresa. Aquesta variació és atribuïble a la disminució de producció de pols respecte els altres anys degut a la disminució de la producció.

PRODUCCIÓ DE RESIDUS 2008



ANY 2007



Veiem que pràcticament la proporció de residus perillosos i no perillosos no ha variat de l'any 2007 a l'any 2008.

RESIDU	CLASSIFICACIÓ segons CER	QUANTITAT 2007 kg/t	QUANTITAT 2008 kg/t
Pols de suro	NP	223,65*	232,53*

*Dada teòrica (extrapolació), obtinguda per diferència de pes entre abans i després de pulir del mànec aglomerat i el tap de suro semielaborat. El 100% de la pols generada és valoritzada dins la pròpia empresa.

Palafrugell, 8 de juliol de 2009
Pàgina 16 de 23

Segell i signatura del verificador

18 SET 2009

DECLARACIÓ AMBIENTAL

	2007	2008	Diferència 2008-2007
S'han separat i gestionat	296,22 Kg de residus/Tn	385,31 kg residus/Tn	+ 89,09 Kg/Tn
Del total de residus,			
Els residus especials representen	7,97 %	8,92 %	+ 0,95%
Els residus no especials	5,88 %	6,58 %	+ 0,70 %
Els residus que es valoritzen (dintre i fora la empresa)	86,14%	96,4 %	+ 10,70 %
Els residus que es valoritzen dintre la pròpia empresa	75,5%	84,49 %	+8,99 %

SUBPRODUCTE	CLASS segons CCR	QUANTITAT 2007 kg/tn	QUANTITAT 2008 kg/tn	DIFERÈNCIA 2008-2007 kg/tn	GESTIO
GRANULAT DE SURO FI	NE	5,65	20,40	14,75	Valorització com a subproducte
RESTES D'AGLOMERAT DE SURO	NE	16,98	61,64	44,66	Valorització com a subproducte

kg/tn = Kg de residu produït / tona produïda

Durant aquest 2008 veiem un augment del subproducte. Ha tingut lloc pel fet que el granulat comprat té més gra fi i en el nostre procés acaba sent residu.

Si tenim en compte els residus i subproductes gestionats veiem:

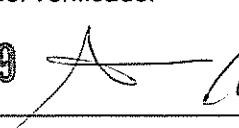
	2007	2008	DIFERÈNCIA 2008-2007
Els subproductes representen del total	7,64%	21,29%	+ 13,65
Del total el gra fi representa	1,91 %	5,3%	+ 3,39
Del total el Rebuig suro representa	5,73 %	16%	+ 10,27

ENVASOS NO REUTILITZABLES POSATS AL MERCAT NACIONAL

Dels taps venuts al mercat nacional l'any 2008:

- 80,08 % expedits en contenidors reutilitzables amb big-bag no reutilitzables i
- la resta 19,92 % en envasos no reutilitzables (caixes de cartró, bosses de plàstic, film i palets de fusta).

Palafrugell, 8 de juliol de 2009
Pàgina 17 de 23

Segell i signatura del verificador
18 SET 2009 

DECLARACIÓ AMBIENTAL

TIPUS D'ENVÀS	QUANTITAT 2007 (Kg/tona produïda)	QUANTITAT 2008 (Kg/tona produïda)	DIFERÈNCIA 2008- 2007(Kg/tona produïda)
CAIXES DE CARTRÓ	14,39	16,58	+2,19
BOSES DE PLÀSTIC	1,38	1,59	+0,21
FILM DE POLIETILÈ ESTIRABLE	0,31	0,38	+0,07
BIG- BAGS	1,56	1,90	+0,35
PALETS DE FUSTA	1,80	2,55	+0,75

Veiem, en general, un augment a la quantitat d'envasos consumida. L'augment en el consum de caixes de cartró, bosses de plàstic, film de polietilè i big-bags, ve donat pels requisits propis pel sistema d'expedició de cada client.

AIGÜES RESIDUALS

Les aigües residuals que s'aboquen, són:

- majoritàriament aigües sanitàries.
- aigües que provenen de la fase d'encolat del tap (màncec d'aglomerat amb discs de suro natural): preparació de la cola de caseïna i neteja dels estris i maquinàries de la fase d'encolat. Aquestes aigües sofreixen un procés de decantació prèvia abans del seu abocament.
- Aigües del procés de rentat de taps o discs que es neutralitzen abans d'abocar-se.

Al ser la fabricació dels taps un procés on no intervé l'aigua, la diferència entre el volum d'aigua consumida i aigua abocada és no significativa.

Aquestes aigües residuals estan canalitzades a través de la xarxa de clavegueram del polígon de Palafrugell a la Depuradora de Vall-Llobrega gestionada pel Consorci Costa Brava.

T.E.S.A. realitza 4 mesures anuals d'aquests abocaments per tal de garantir que es compleix amb els límits marcats pel Decret 130/2003, de 13 de maig, pel qual s'aprova el Reglament dels serveis públics de sanejament.

A continuació detallem els valors mitjans obtinguts de les analítiques realitzades durant l'any 2008:

PARÀMETRE	VALOR mitjà ± DS	VALOR LÍMIT reglament guia
pH (unitats)	7,9 ± 0,3	entre 6-10
Matèries en suspensió (mg/l)	177,5 ± 39	750
Demanda Química d'Oxigen (mg/l O ₂)	380 ± 152	1500
Matèries Oxidables (mg/l O ₂)	253,5 ± 101	1000
Sals Solubles (µs/cm)	1133,5 ± 69	6000
Clorurs (mg/l Cl)	120 ± 1	2500
Nitrogen Kjeldahl (mg/l N)	44,45 ± 12	90

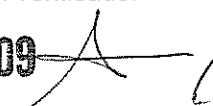
Informes realitzats per STENCO, nº informes: 080130, 080999, 082188, 084419

Els valors obtinguts en el 2008 estan dins els límits reglamentaris d'aplicació a l'activitat.

Palafrugell, 8 de juliol de 2009
Pàgina 18 de 23

Segell i signatura del verificador

18 SET 2009



DECLARACIÓ AMBIENTAL

CONTROL LEGIONELLA

D'acord amb el Real Decret 865/2003, de 4 de juliol es realitza un control anual de presència de *Legionella pneumophila* y spp en la xarxa sanitària d'aigua calenta i freda. S'inspeccionen 7 punts:

- aigua humidificador de granulat
- aigua xarxa sanitària calenta, 5 punts:
 - sortida termo vestuari homes
 - sortida termo vestuari dones
 - sortida acumulador-termos secció encoladores
 - sortida calentador secció aglomerat
 - sortida calentador secció bombos de tractament
- aigua xarxa sanitària freda

D'acord amb el mateix decret també es fa una revisió i manteniment anual de la xarxa sanitària que consisteix en el control del seu estat i dels nivells de clor i temperatura.

En l'anàlisi del 2008 van trobar presència de legionel·la en l'humidificador de granulat. Es van netejar els conductes i es va tornar a analitzar, obtenint un resultat correcte.

SÒL

Durant l'any 2008 s'han continuat les accions de millora en la instal·lació de T.E.S.A. per tal de minimitzar el possible impacte ambiental de l'activitat al paviment.

INDICADORS DEL FUNCIONAMENT DEL SISTEMA

Per tal d'avaluar el comportament ambiental de T.E.S.A., s'han establert indicadors de control operacional, consum i funcionament del Sistema.

I ob (%) = n° objectius assolits 2008 / n° objectius fixats pel 2008

I ob = 44,44%

any 2004: I ob= 14 %

any 2005: I ob= 14,3 %

any 2006: I ob= 46,4%

any 2007: I ob= 23%

I fm (%) = n° hores dedicades a formació ambiental / total hores de formació 2008

I fm = 80%

any 2004: I fm = 3,7 %

any 2005: I fm = 1,2 %

any 2006: I fm = 0,5%

any 2007: I fm = 0,32%

Palafrugell, 8 de juliol de 2009

Pàgina 19 de 23

Segell i signatura del verificador

18 SET 2009

DECLARACIÓ AMBIENTAL

I nco (%) = n° accions correctives i preventives ambientals obertes el 2008 / n° total d'accions correctives i preventives totals de l'any 2008

I nco = 12,50 %
any 2004: I nco= 26 %
any 2005: I nco= 33 %
any 2006: I nco=44,4 %
any 2007 I nco= 26,92%

I nc (%) = n° d' accions correctives-preventives tancades l'any 2008 / n° d'accions correctives-preventives obertes l'any 2008

I nc = 87,5%
any 2004: I nc= 48%
any 2005: I nc= 33%
any 2006: I nc= 77,8%
any 2007: I nc= 38,45%

Segell i signatura del verificador

18 SET 2009

6) PROGRAMA AMBIENTAL

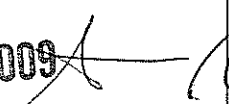
Seguidament mostrem el programa ambiental 2008. En la última columna fem la comprovació de l'eficàcia dels objectius,

OBJECTIU	FITES	MECANISME CORRECCIÓ	COMPROVACIÓ EFICÀCIA
Reduir el residu especial: - draps bruts de grassa	Reduir un 30 % respecte 2007 (Kg residu generat/tona produïda)	Draps bruts de grassa: separar-los de la resta (bruts de pols, ...).	El 2007 es van generar 0,68 kg de absorbents per tona produïda, i durant el 2008 s'han generat 0,73kg d'absorbents per tona produïda. No hem assolit l'objectiu.
Disminuir el nombre de rentats per tal de reduir el consum d'aigua	Disminució del consum d'aigua (m ³ / tona produïda) en un 25%	Instal·lar comptador per quantificar el consum d'aigua a la secció de rentat.	El 2007 varem tenir un consum de 1,9 m ³ per tona produïda i el 2008 el consum ha estat de 2,2 m ³ per tona produïda. No hem assolit l'objectiu.
- Disminució del volum d'aigües de caseïna generades (residu decantador) i en conseqüència disminució del volum d'aigües residuals abocades a clavegueram i la seva càrrega contaminant.	Reduir un 30% el volum d'aigües de caseïna i/o el 30% del volum d'aigües residuals	Preparar la quantitat justa de cola per acabar el torn de treball, així s'evitarà abocar al decantador sobres de cola de caseïna, i per tant, disminuirà el volum abocat, i el nombre de rentades del decantador.	El 2007 es van generar 7,67 kg d'aigües de caseïna per tona produïda i el 2008 se n'han generat 12,69 kg d'aigües de caseïna per tona produïda. Pel que fa la reducció del volum de les aigües residuals, no ho calculem ja que a 2007 no es sabia el volum d'aigua generat en els rentats, i a juliol de 2008 s'ha instal·lat un comptador. No hem assolit l'objectiu.
Disminució del consum de gasoil	Reduir un 30% el consum de gas-oil per la secció d'encolat i mànecs.	Parar la caldera i utilitzar els cremadors autònoms de cada màquina.	El 2007 es varen consumir 84,76 litres per tona produïda, el

Palafrugell, 8 de juliol de 2009
Pàgina 21 de 23

Segell i signatura del verificador

18 SET 2009



DECLARACIÓ AMBIENTAL

			2008 s'han consumit 155,82 litres per tona produïda. No hem assolit l'objectiu
Disminució del soroll	Reduir un 2% respecte últimes medicions en la zona de la caldera	-Canviar la llana del silenciador. -Estudiar la possibilitat d'alçar el mur.	En les mesures de soroll realitzades a juny de 2007, el la zona de la caldera el resultat va ser de 57,7 dB(A), i en les de juliol del 2008 ha estat de 58,6 dBA. No hem assolit l'objectiu.

Programa ambiental pel 2009:

OBJECTIU	FITES	MECANISME CORRECCIÓ	TERMINI
Reduir el consum de gasoil	Reduir l'indicador consum gasoil/producció en un 10%. De 155,82 a 140,24.	Per disminuir el consum de gasoil es disposa de la caldera que crema amb la pols, però actualment es treballa menys, es produeix menys pols, i la caldera ha de funcionar més hores amb gasoil. Buscar solució.	Desembre 2009
Reduir el cost en consum d'energia elèctrica	Reduir l'indicador consum electricitat/producció en un 10%. De 232,41 a 209,17	El contracte amb la companyia deixa de ser vigent a setembre, a juliol s'analitzarà la possibilitat a entrar en el mercat lliure.	Desembre 2009
Reduir els costos en la gestió dels residus: Aigües amb substàncies perilloses, absorbents i bidons contaminats	Reduir l'indicador cost gestió residus aigües perilloses+absorbents+bidons contaminats / kg residus gestionats en un 10 %. De 46,14 a 41,53	Buscar altres gestors de residus que ens puguin oferir uns preus més baixos o intentar pactar amb els gestors actuals per què ens redueixin els preus.	Desembre 2009
Disminució de la càrrega contaminant de les aigües residuals	Disminuir la DQO o la matèria en suspensió un 20% DQO previst: 304mg/l O2 Part. Susp. Previst: 142 mg/l	Buscar un sistema per fer flocular o coagular la cola de l'aigua residual.	Desembre 2008

Palafrugell, 8 de juliol de 2009
Pàgina 22 de 23

Segell i signatura del verificador

18 SET 2009

7) PROGRAMA DE VALIDACIÓ DE LES DECLARACIONS

A continuació presentem les dates en que es portaran a terme les validacions:

VALIDACIÓ DE LA DECLARACIÓ	DATA
VALIDACIÓ INICIAL	JUNY 2002
1era RENOVACIÓ	JUNY 2005
2na RENOVACIÓ	SETEMBRE 2008
VALIDACIÓ DEL PRIMER SEGUIMENT	JULIOL 2009

8) DADES DEL VERIFICADOR

Verificador ambiental acreditat:

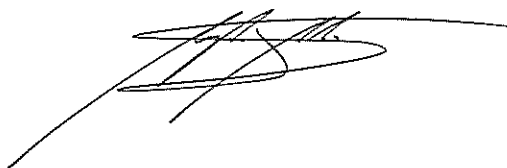
LGAI Technology Center (Applus⁺)
Campus de la UAB
08193 Bellaterra (Barcelona)
Núm. de Verificador Mediambiental: ES-V-0011 acreditat per ENAC

Declaració elaborada per:



MARTI JANOHER DEULOFEU
Responsable de Qualitat i Medi Ambient

Declaració aprovada per:



MARGARIDA MATAS JORDI
Gerència

Palafrugell, 8 de juliol de 2009
Pàgina 23 de 23

Segell i signatura del verificador

18 SET 2009