

El otro virus de la pandemia: el meme de Internet

The other pandemic virus: the Internet meme

LUCÍA SCALONE - ORCID 0000-0002-1185-6723

CLAUDIO AVILÉS RODILLA - ORCID 0000-0001-5631-0241

(pág 165 - pág 178)

RESUMEN. Desde una perspectiva sociosemiótica, el objetivo del trabajo es analizar la dinámica de intercambios discursivos mediáticos que circularon en sitios agregadores de memes de la plataforma Facebook, vinculados con el campo sociocultural jujeño con motivo de la irrupción de la pandemia por COVID-19. Interesa categorizar los usos sociales de los memes referidos a este tópico y las reacciones e interacciones que estos discursos suscitaron a nivel intraplataforma. A su vez nos proponemos explorar estados de opinión en torno a diferentes dimensiones de la coyuntura política y sociocultural jujeña. Algunos hallazgos significativos radican en la agencia de los memes para construir comunidades de sentido en las que la jujeñidad se erige como tópico aglutinante, pero además el meme es usado como vector de polinización de ideas, emociones, críticas y deseos que se viralizan y se transforman en nuevas significaciones que definen los sentidos de la pandemia.

Palabras clave: comunicación, mediatizaciones, memes, Facebook, COVID-19.

ABSTRACT. From a socio-semiotic perspective, the objective of the work is to analyze the dynamics of media discursive exchanges that circulated in meme aggregator sites on the Facebook platform, linked to the Jujuy socio-cultural field due to the outbreak of the COVID-19 pandemic. It is interesting to categorize the social uses of memes referring to this topic and the reactions and interactions that these discourses aroused at the intraplatform level. At the same time, we intend to explore states of opinion around different dimensions of the political and socio-cultural situation in Jujuy. Some significant findings lie in the agency of memes to build communities of meaning in which youth stands as a binding topic, but also the meme is used as a pollination vector for ideas, emotions, criticism and desires that become viral and transform into new meanings that define the meanings of the pandemic.

Keywords: communication, mediatizations, memes, Facebook, COVID-19.

LUCÍA SCALONE es Dra. en Humanidades (área Comunicación Social) y CLAUDIO AVILÉS RODILLA es Dr. en Comunicación. Ambos son docentes de grado y posgrado de la Facultad de Humanidades y Ciencias Sociales de la Universidad Nacional de Jujuy, Argentina. Han publicado recientemente investigaciones en autoría y coautoría referidas a los memes como objeto de estudio. luciascalone@fhycs.unju.edu.ar, claudiogaviles@fhycs.unju.edu.ar

FECHA DE PRESENTACIÓN: 21/04/2023 **FECHA DE APROBACIÓN:** 28/05/2023

1. INTRODUCCIÓN

La pandemia por COVID-19 demarcó un escenario que difícilmente pueda escapar a la categoría que Staggenborg (1993) denominó macro-evento crítico (Koziner, Zunino y Arugüete, 2020), en referencia a un acontecimiento que se interpreta como contextualmente dramático en virtud del impacto general que tiene tanto en la atención pública como en el ámbito político, y confluye en una percepción generalizada de la necesidad de actuar de manera urgente. En ese contexto, los medios de comunicación, pero principalmente las redes sociales se convirtieron en una suerte de caja de resonancia del clima social e instalaron agendas propias en relación con la definición de los acontecimientos que ocurrían. Entre los múltiples intercambios e interacciones discursivas que sucedían en las plataformas virtuales, se destacó un tipo de discurso social y de género que resulta propicio para interpretar huellas o rasgos de la subjetividad y la socialidad que, a su vez, permite trazar configuraciones culturales contemporáneas. Este discurso es el meme.

La emergencia de los memes en la cibercultura contemporánea se propone como una posibilidad para examinar el contenido expresivo y referencial que asumen estos microformatos, en tanto unidades culturales que se insertan en tramas sociales específicas. Partir de la noción de que los memes poseen un poder descriptivo y explicativo con respecto al desarrollo cultural (Knobel y Lankshear, 2007) implica considerarlos como un objeto de estudio complejo y dinámico en el que se entrecruzan y actualizan permanentemente dinámicas de producción, reproducción y negociación de sentidos.

Desde una perspectiva sociosemiótica, el objetivo del trabajo es analizar la dinámica de intercambios discursivos mediáticos que circularon en tres perfiles de Facebook que funcionan como agregadores de memes, vinculados con el campo sociocultural jujeño con motivo de la irrupción de la pandemia por COVID-19, en el periodo de marzo a mayo de 2020. De la totalidad de perfiles con estas características se seleccionaron aquellos con mayor cantidad de seguidores: *Made in Jujuy* y *WhatsApp Jujuy*. Pero además se consideró una página particular que se creó específicamente en virtud de la pandemia y que recupera para su denominación una expresión local particular para hacer referencia al virus: *El Bicho Jujeño*.

Interesa, por una parte, categorizar los usos sociales de los memes referidos a este acontecimiento y las interacciones que estos discursos suscitan al interior de la propia red social. Específicamente, nos detendremos en el análisis de los procesos de significación mediáticos que circularon a partir de la implementación de diferentes políticas públicas y los discursos promovidos por el Gobierno provincial para reconstruir estados de opinión en torno a diferentes dimensiones de la coyuntura política y sociocultural jujeña. La decisión del recorte temporal propuesto obedece a que, durante el primer trimestre desde el inicio de la pandemia en la provincia, el Gobierno de Jujuy implementó un número elevado de políticas públicas para contener la situación sanitaria. Durante estos meses, pese a que aún no existía ningún caso de COVID-19, el Estado provincial anunciaba diariamente, de manera televisada y por redes sociales en el horario central de las noches, normativas, regulaciones y disposiciones que parecieron mostrar una primera etapa de organización y control, con una lucha activa contra el virus (Bernasconi, Romero y Golovanevsky, 2021). En ese contexto, los memes resultaron prolíferos en el espacio digital, en consonancia con la cantidad de medidas implementadas.

2. LOS MEMES COMO OBJETO DE ESTUDIO

Podemos recuperar como primeros antecedentes del abordaje teórico del meme, el campo conceptual denominado memética, desarrollado por Dawkins (1976). Desde dichas bases habría que identificar al meme como un agente activo que busca transmitirse, replicarse y difundirse para ser efectivo y lograr sobrevivir. Estas reflexiones teóricas son recuperadas por las ciencias sociales, y por la comunicación en particular, para poner en discusión los mecanismos de transmisión cultural y construcción social de significados y sentidos. Como explican Pérez Salazar, Aguilar Edwards y Guillermo Archilla (2014), más allá de la dimensión cómica con la que se relacionan a los memes desde el sentido común, éstos se constituyen en la actualidad como un objeto de investigación multidisciplinario susceptible de ser analizado desde las perspectivas comunicacionales. En este sentido, el meme en la cultura digital puede ser considerado como un lenguaje epocal, de hablantes que poseen y construyen claves de producción e interpretación, pero que casi siempre apela a un acontecimiento o situación detonante (Reguillo, 2017). Ese microdiscurso condensa un conjunto de potencias que nos permiten acercarnos a explicaciones generales de su eficacia.

La potencia viral del meme se vincula, entre otros factores, a que los signos que lo conforman son susceptibles de reapropiación y reinterpretación sin perder la carga semiótica inicial. Pero a la vez, la potencia crítica de cualquier meme inicial, resulta susceptible de dar paso a una cadena semiótica de reenvíos virales que pueden derivar en diversas mutaciones, no solo en otros memes sino también en comentarios y debates, que son claves para calibrar la velocidad y aceleración de muchas protestas y reacciones sociales detonadas por un acontecimiento. Igualmente, como se explicará más adelante, el meme representa un microdiscurso de una notable eficacia simbólica constituida por una condensación de sentido que abreva y extrae materiales diversos de la cultura popular, televisiva, cinematográfica y cotidiana, que pone a funcionar todo este inventario en un registro crítico y humorístico, pero fácilmente identificable y abierto para la mayoría (Reguillo, 2017).

3. ANDAMIAJE TEÓRICO METODOLÓGICO

A los fines de contar con una base teórica-metodológica que nos permita abordar los objetivos propuestos, consideramos productivo posicionarnos en un enfoque socio-semiótico y, en consonancia con ello, recuperar algunas consideraciones que nos permitirán entender a los sitios agregadores de Facebook como constructos tecnoculturales (Van Dijck, 2016), atravesados por distintos niveles de fenómenos discernibles, pero interdependientes. Esta propuesta, basada en la teoría del actor-red (Latour, 2008) considera que las nuevas tecnologías son inseparables del surgimiento de novedosas prácticas de uso y generación de contenidos, a la vez que resulta imposible ignorar los niveles organizacionales y tecnológicos impuestos por las plataformas en la puesta en prácticas de los usos de los usuarios. De esta manera, se presenta un modelo de análisis de redes sociales mediáticas que contempla un enfoque particular en distintos componentes: la tecnología, los usuarios / usos y el contenido (Van Dijck, 2016).

En primer lugar, considerar el componente tecnológico de las plataformas implica entenderlas como mediadoras, que moldean las performances de los actos sociales y no solo los facilitan. Los algoritmos, los protocolos y las configuraciones por defecto que se presentan a través de las interfaces moldean de manera determinante las experiencias culturales de las personas que participan en las plataformas de redes sociales mediáticas (Van Dijck, 2016). Si nos concentramos en Facebook, el componente tecnológico que organiza y condiciona las acciones y comunicaciones de los usuarios está anclado en dos lógicas significativas del “compartir”. Por un lado, las interfaces promueven acciones de conexión y conectividad a través de la posibilidad de crear perfiles, páginas, grupos, interactuar con amigos a partir de herramientas de mensajería y, por otra parte, habilita la posibilidad de compartir contenidos de diversos dispositivos técnicos, géneros y estilos (Fernández, 2018). Otras herramientas canalizan la interacción social: las notificaciones, las novedades, el *feed*, los estados, las etiquetas, los botones de “me gusta” (en sus variantes “me encanta”, “me importa”, “me divierte”, “me asombra”, “me entristece” y “me enoja”) y los espacios para comentarios.

En el caso que nos ocupa, el corpus de estudio estará delimitado por el sistema de intercambios discursivos de tres páginas de Facebook, que coinciden en características generales que nos permiten definirlas como agregadores de memes. En concreto, estos espacios, creados por usuarios, se estructuran con el fin de publicar y agrupar producciones identificadas bajo el género meme, ya sea de producción anónima o bien de producción propia, constituyéndose en repositorios específicos de dichos discursos. En virtud de establecer un estado sociosemiótico para el análisis, hacemos explícito que el estudio hará foco en los discursos encuadrados en el género meme y también en el conjunto de intercambios discursivos que se producen en función de las posibilidades y restricciones que ofrece la plataforma. Así, consideraremos los intercambios a partir de las reacciones que se integran en el “megusteo”, las acciones de “compartir” y los comentarios que se produjeron a partir de cada meme, entendido como detonante relativo del conjunto de intercambios. Un segundo componente de análisis resulta la agencia de los usuarios en el contexto de las redes sociales mediáticas; es decir la capacidad de acción de los participantes en el marco de las posibilidades y restricciones impuestas por la codificación de las plataformas. En este sentido, analizar los usos sociales que se desarrollan en el entorno de las plataformas implica dar cuenta sobre el modo en que los usuarios interactúan en el medio social. Por último, un tercer componente que se considerará aquí son los contenidos. En directa articulación con lo tecnológico y los usos, el intercambio de contenidos en las redes sociales mediáticas alienta la conexión entre las personas, ayuda a encontrar un escenario para la expresión pública y además inspira al surgimiento de nuevos géneros, formatos y estilos discursivos. Como afirma Van Dijck (2016) el contenido cultural produce opiniones acerca de aquello que a la gente le gusta o disgusta, lo que desea o desprecia, lo que le interesa y lo que no, y brindan información valiosa acerca de tendencias sociales y preferencias de consumo. En este modelo de análisis, el foco podrá concentrarse en los formatos o estilos discursivos específicos que se ponen en juego en la materialidad de los múltiples contenidos; pero también en los temas, referentes, ideas, informaciones, significaciones y sentidos que se promueven y negocian.

4. LOS MEMES Y LA PANDEMIA: UN ANÁLISIS SITUADO

4.1 ESTILOS DISCURSIVOS Y USOS SOCIALES DE LOS MEMES

En relación a los estilos discursivos de los memes relevados, los sentidos que se proponen con los memes se construyen a partir de la base de fotografías o imágenes en las que se recuperan fragmentos y/o capturas de pantallas de discursos originados en el sistema *broadcasting* asociados a la televisión y el cine. Del ámbito televisivo, se usan en un gran porcentaje capturas de pantalla de escenas de la serie televisiva Los Simpsons, pero también se evidencian instantáneas de escenas del sistema cinematográfico con escenas de películas *mainstream* de ficción, como Terminator, Jocker, Advengers, entre otras (ver figura 1). En estos casos, las capturas de pantalla operan como una base de significantes previos que se integran en la propuesta discursiva de los memes a partir de la intervención textual y/o gráfica de la pieza comunicativa en cuestión. Esta operatoria es utilizada para evocar sentimientos, estados de ánimo y/o recuperar acciones específicas en un contexto en el que la comunidad de usuarios reconoce e interpreta tales sentidos desde la base de códigos compartidos que se anclan en las particularidades de estar vivenciando un contexto de excepcionalidad atravesado por la pandemia.

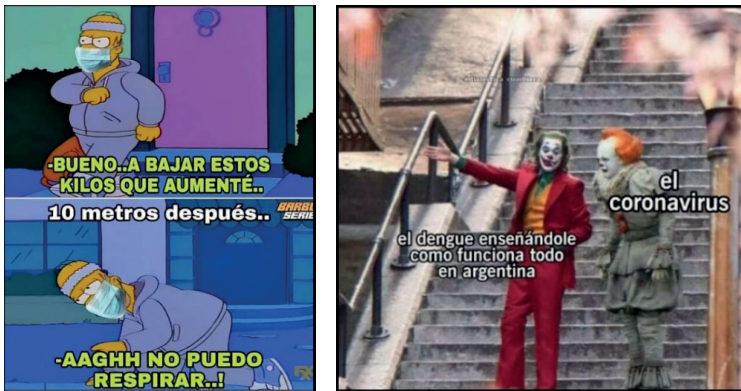


Figura 1. Restilos discursivos *broadcasting* asociados a la televisión y el cine.

Por otra parte, los sitios de agregadores construyen significantes a partir de la intervención o remixabilidad de plantillas virales de memes que, al igual que lo expuesto anteriormente, se intervienen principalmente con referencias discursivas a las diferentes dimensiones de las vivencias en torno a la cuarentena como medida de distanciamiento ampliamente implementada en la gran mayoría de los Estados. En algunos casos, estos memes se anclan en el contexto referencial local a través de la incorporación de elementos signícos tales como fotografías de sitios populares en las que se intersectan significantes relacionados con el ser jujeño/a. De esta manera advertimos que tales memes trasladan sentidos precedentes a los que se adicionan significaciones que los anclan en el contexto específico de la jujenidad (ver figura 2).



Figura 2. Estilos discursivos remixados a partir de plantillas virales.

Un tercer estilo discursivo identificado en la producción de los memes tiene que ver con la utilización de fotografías en las que se capturan aspectos disruptivos o novedosos de la realidad contextual pandémica. Dentro de este estilo podemos identificar también la utilización de montajes fotográficos *amateurs* en los que se parodian situaciones, principalmente relativas a las diferentes prácticas que se suscitan en el contexto de la cuarentena y el aislamiento en tanto medidas preventivas (ver figura 3). La particularidad de este estilo radica en que el sentido del meme no puede captarse exclusivamente a través de los significantes de la fotografía en cuestión ya que las referencias al sentido global se completan a partir del título que el administrador del sitio adiciona a la imagen publicada.

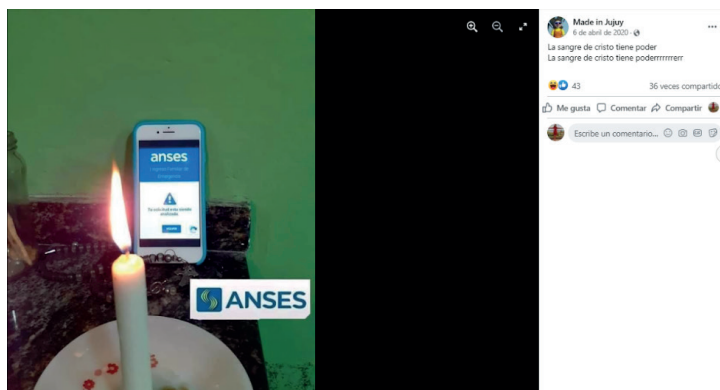


Figura 3. Estilos discursivos anclados en imágenes de la realidad coyuntural.

Identificamos, un cuarto estilo discursivo cuya particularidad radica en que hay un predominio textual, aunque éste adquiere formatos visuales específicos. Este tipo de memes se caracteriza por la utilización de fondos predeterminados que ofrece la red social, en los que se puede escribir una serie limitada de caracteres. Asimismo, reconocemos otro uso que deriva de capturar imágenes de otros soportes digitales tales como celulares y/o computadoras donde, desde diferentes aplicaciones (WhatsApp, SMS, mensajería interna de redes sociales, etc.) se referencian situaciones suscitadas por la irrupción del COVID-19 en la vida de las personas (ver figura 4).



Figura 4. Estilos discursivos con predominio textual.

Finalmente, reconocemos un estilo particular de memes en los que se recuperan e intervienen imágenes de diferentes medios de comunicación (principalmente digitales y televisivos). En algunos casos, se realizan capturas de noticias de medios digitales desde las cuales se producen resignificaciones a través de intervenciones realizadas sobre dicha imagen o bien a partir de la titulación que el administrador del sitio realiza sobre ella (ver figura 5).



Figura 5. Estilos discursivos referidos a medios de comunicación.

En el marco de los estilos discursivos expuestos anteriormente, los usos sociales que prevalecen en los memes de las páginas relevadas podrían caracterizarse como:

- Referenciales a vivencias producidas por el contexto de cuarentena.
- Referenciales a aspectos identitarios propios de la jujeñidad en relación con las políticas públicas implementadas por el Estado provincial.
- Registro de alteraciones de los paisajes de la realidad pre-pandémicos (distanciamiento, uso de elementos profilácticos, controles policiales, etc.).
- Como instancias de opinión: a través de la burla, la crítica y/o la ironía.
- Como instancias de denuncia pública.

4.2 TEMÁTICAS RECURRENTE EN LOS CONTENIDOS DE LOS MEMES

En función de los diferentes usos sociales caracterizados, se pudieron distinguir un conjunto de tópicos recurrentes sobre los que versan los memes relevados. Dichos tópicos pueden agruparse en una serie de categorías que, sin ser excluyentes ni taxativas, presentan algunas características comunes que sirven para esbozar reflexiones en torno a distintas dimensiones significativas de la experiencia de pandemia vivenciada por la comunidad jujeña.

Las referencias a la cuarentena como medida de aislamiento constituyen el tópico más recurrente identificado en los memes analizados y el más expandido en relación con la multiplicidad de variables que contempla. En este sentido, se pueden encontrar referencias a las diferencias y similitudes que sucedían al interior de los hogares en relación con las dificultades suscitadas debido a la prohibición de la libre circulación. Dentro de este grupo encontramos recurrentes referencias a la división de tareas en el hogar, nostalgia frente al aislamiento en situaciones sociales grupales (por ejemplo, el festejo de los cumpleaños), alusiones de índole sexual y otras relativas con la infidelidad/fidelidad en contexto de encierro (ver figura 6).



Figura 6. Memes referidos a la cuarentena como medida preventiva.

Otro tópico que atraviesa gran parte del corpus analizado tiene que ver con las medidas preventivas y profilácticas implementadas por el Estado provincial principalmente, en relación con la conducta individual en espacios públicos, pero, también, para la prevención de los contagios. En este grupo de memes advertimos referencias humorísticas frente al uso del barbijo y sus variables de formato frente a una inicial imposibilidad de adquirirlos, alusiones al lavado de manos y alimentos de cara a las incipientes sugerencias epidemiológicas que argumentaban transmisión viral a través del contacto con superficies infectadas, y referencias a la puesta en conocimiento de prácticas que no representarían peligro de transmisión de la enfermedad (ver figura 7).

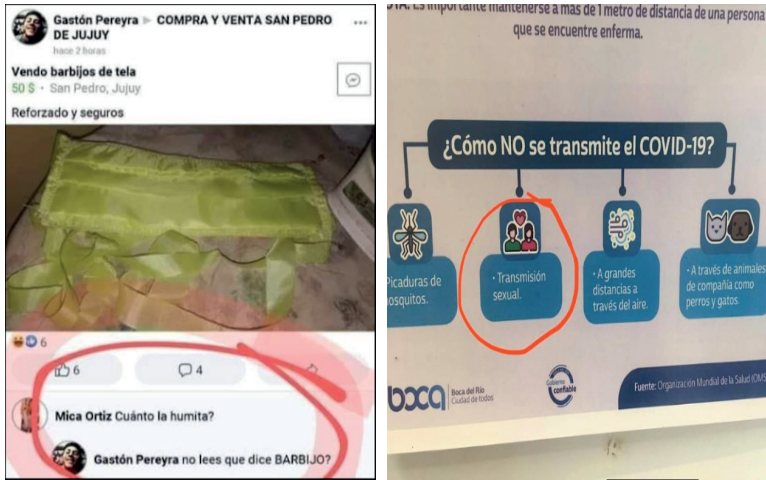


Figura 7. Memes referidos a las medidas preventivas implementadas por el Estado provincial para la circulación restringida y la prevención del contagio.

En virtud de la gran cantidad de políticas públicas impulsadas por el ejecutivo provincial de manera prácticamente diaria, es notable cómo las comunidades digitales produjeron memes específicos que recuperaban –de manera crítica o humorística– referencias a estas disposiciones en relación con su aplicación efectiva. Dentro de este grupo encontramos memes referidos a los controles que las fuerzas de seguridad mantuvieron para el cumplimiento de las políticas públicas implementadas por el Estado provincial, alusiones a los planes de asistencia que promovió el Estado nacional, a través de la Administración Nacional de la Seguridad Social (ANSES), para sectores vulnerables de la sociedad, y también advertimos referencias a las dificultades de la virtualidad en el plano educativo y como política destinada a garantizar la continuidad de clases en los distintos niveles formativos. En estos repertorios, son recurrentes las referencias icónicas a los mandatarios nacionales –especialmente del Presidente de Argentina– y provinciales –especialmente del Gobernador, Gerardo Morales, y del Comité Operativo de Emergencia (COE) como superestructura gubernamental– (ver figura 8).

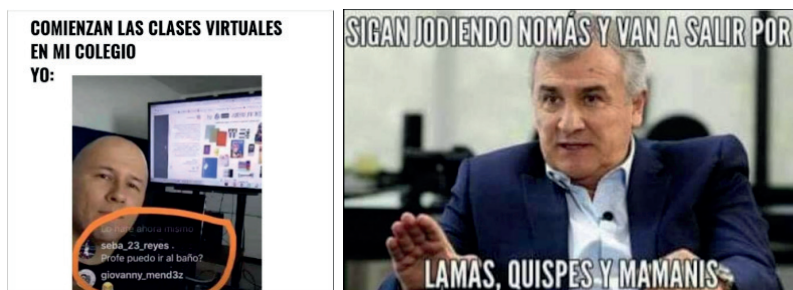


Figura 8. Memes referidos a las políticas públicas implementadas por el Estado nacional y provincial.

Derivada de la anterior categoría, observamos un grupo de memes donde se evidencian opiniones políticas en relación con diferentes dimensiones del manejo de la situación epidemiológica y sus implicancias. En este grupo de memes predomina la crítica y la ironía hacia las políticas implementadas especialmente en relación con las diferentes realidades materiales de sectores sociales que se vieron profundamente afectados por algunas de las medidas implementadas (ver figura 9). Además, observamos alusiones a un nosotros/otros atravesado por sesgos de marcaciones sociales o señaladas a partir de pertenencia a determinados colectivos sociales.



Figura 9. Memes referidos a opiniones políticas

Finalmente, podemos identificar un grupo de memes que versó sobre el virus SARS-CoV-2 en tanto entidad icónica que contiene una serie de representaciones sobre la enfermedad que provoca (ver figura 10). Dentro de este grupo encontramos referencias a la sintomatología provocada por el COVID-19, las vías de contagio, y alusiones a este acontecimiento en términos de apocalipsis o situación que implicaría el fin de la humanidad. Asimismo, detectamos asociaciones ancladas en el ser jujeño/a en términos identitarios, de manera que algunos memes aluden a una situación ficticia de adecuación local del virus conforme a las particularidades identitarias y geográficas del caso (el virus en relación con la jujeñidad).



Figura 10. Memes referidos al virus como entidad icónica diferenciada.

4.3 INTERACCIONES Y ESTADOS DE OPINIÓN EN PLATAFORMAS

Como advertiéramos en el apartado metodológico, el corpus relevado permitió identificar una serie de categorías alrededor de las cuales se organizaron temática y conceptualmente los memes estudiados. En este tercer momento del análisis nos propusimos sistematizar aspectos relativos a las interacciones que las comunidades suscitaron frente a las publicaciones de cada sitio y relevar algunas tendencias referidas a los estados de opinión.

Al momento de identificar la cantidad de memes publicados en el periodo seleccionado, realizamos un agrupamiento conforme a las categorías temáticas establecidas previamente. Los datos muestran que cada sitio sigue sus propias tendencias en relación a los tópicos sobre los cuales se decide publicar memes. Para el caso de Made in Jujuy se observa un predominio de publicaciones relativas a la cuarentena y seguidamente memes alusivos a las políticas públicas. En WhatsApp Jujuy, en cambio, predominan los memes referidos a medidas preventivas y casi en idéntica cantidad aquellos relacionados con las políticas públicas. En el sitio El Bicho jujeño observamos una mayor cantidad de publicaciones referidas con las políticas públicas en términos de tendencias.

En relación con la cantidad de comentarios, observamos una correlación idéntica para el sitio Made in Jujuy en tanto la mayor cantidad de comentarios viene dada en la categoría cuarentena y luego en relación con las políticas públicas. Para el caso de WhatsApp Jujuy el predominio de comentarios también se relaciona con la cantidad de publicaciones evidenciada para esta plataforma; de esta manera las medidas preventivas se constituyen como el tópico que aglutina mayor cantidad de comentarios seguido de aquellos memes donde se evidencian opiniones políticas. En El Bicho jujeño, el predominio de comentarios no tiene relación con la categoría que mayor cantidad de memes agrupa en términos de cantidad debido a que el tópico de medidas preventivas constituye la referencia más comentada.

Seguidamente, agrupamos en torno a las categorías estipuladas un conteo para relevar la cantidad de reacciones (me gusta, me encanta, me importa, me enoja y me entristece) suscitadas al interior de cada sitio. De esta manera observamos que en Made in Jujuy las referencias a la cuarentena continúan siendo la categoría con mayores intervenciones en términos de interacción en un número superlativamente más alto, no sólo en relación con otras categorías dentro del propio sitio, sino en comparación con la cantidad de reacciones

evidenciadas en cualquiera de las categorías de los otros dos sitios estudiados. En el caso de WhatsApp Jujuy y El Bicho Jujueño, las medidas preventivas constituyen la categoría con mayor cantidad de reacciones por parte de su comunidad.

Finalmente, en relación con la cantidad de comentarios que cada categoría propicia en la dinámica de su sitio, advertimos que por primera vez en el caso de Made in Jujuy no se evidencia una correlación directa entre las interacciones referidas previamente y los comentarios suscitados en el sitio ya que es ahora la categoría de políticas públicas la que recoge la mayor cantidad de comentarios, en un segundo lugar le siguen aquellos comentarios referidos a la cuarentena. Para los casos de WhatsApp Jujuy y El Bicho Jujueño son las medidas preventivas la categoría que cuenta con mayor cantidad de comentarios.

En un análisis cualitativo del tipo específico de interacción que implica realizar comentarios en torno a las publicaciones de los memes, pudimos advertir algunas dinámicas que evidencian tendencias, pero también excepciones en torno a los modos de participar de las comunidades en los sitios estudiados. De esta manera, la tendencia que predomina en la gran mayoría de los comentarios recogidos resulta de la acción de etiquetar a alguna otra persona, añadiendo o no, un anclaje con códigos propios en relación a la temática del meme. En esta práctica se observa una intencionalidad latente de ampliar la comunidad de la que se forma parte, involucrando a personas del entorno más privado, aunque también se advierte un sentido de auto identificación con los significados que propone el meme en cuestión.

Otras recurrencias tienen que ver con el formato escogido para comentar la publicación, ya que en muchos casos no se trata de aportes textuales exclusivamente. Observamos intervenciones a través de la adición de emojis o gifs para condensar el/los significado/s que el/la internauta le imprime a la interacción realizada. También es frecuente que los comentarios resulten ser, a su vez, otros memes que se adicionan en el mismo sentido de la publicación realizada para abonar los significados referidos a la temática que los convoca. Advertimos, asimismo, comentarios recurrentes que apelan a la condición identitaria y geográfica en términos de pertenencia. En estas interacciones se articulan los sentidos propuestos por el meme, pero anclándolos en la particularidad que representaría esa referencia para el contexto local. Esto puede observarse en comentarios tales como “¿Qué no pasa en Jujuy? ¡Qué provincia tan rara! (Comentario en WhatsApp Jujuy, 30/3/20).

Finalmente, registramos una modalidad particular que se repite en algunos comentarios relevados y que tiene que ver con la utilización de esa interacción para la canalización de enojos, frustraciones y decepciones. En estos comentarios se evidencia una exteriorización de los estados de ánimos suscitados por la situación de pandemia.

Aun reconociendo estas tendencias, también es posible identificar algunas excepciones que destacan del conjunto porque no se encuentran en el mismo sentido discursivo de la mayoría de los comentarios. En este sentido reconocemos comentarios críticos o de denuncia ante el incumplimiento de las políticas públicas estipuladas por los Estados nacional y/o provincial y/o ante el tono humorístico del tratamiento de tales temas. Esto queda de manifiesto en comentarios como “no es para burlarse aún, no estamos a salvo hasta que no termine en todo el mundo. Aún estamos en riesgo” (comentario en WhatsApp Jujuy 9/5/20).

5. REFLEXIONES FINALES

En este punto resulta posible señalar que el trabajo realizado permite dar cuenta empíricamente, al menos de manera exploratoria, de la complejidad de interacciones y la multiplicidad de expansiones significativas, en clave transmedia, que se construyen en un entorno digital específico como el constituido por los agregadores de memes en Facebook.

Los resultados obtenidos evidencian que la agencia de los usuarios a través de la producción de memes se manifiesta desde múltiples usos sociales en los que predominan referencias de vivencias y prácticas suscitadas en contextos que se podrían considerar, a priori, offline, pero que se significan y resignifican a partir de intervenciones que se inscriben en el entorno de plataformas digitales. En los diversos usos sociales de los memes, pero también en las acciones del megusteo y los comentarios, se advierten procesos de significación que pretenden canalizar variados estados de ánimo suscitados por acontecimientos individuales tales como las situaciones de aislamiento, incertidumbre y modificación de la vida producto de la pandemia. Lo relevante resulta de la utilización de múltiples signos y dispositivos técnicos que se conjugan para la producción de sentidos y la definición de los acontecimientos. La configuración de comunidades de pertenencia queda plasmada también en las prácticas del “etiquetar” a personas del entorno propio para integrarlos en la comunidad del sitio y hacerlos partícipes de los sentidos que se construyen por y en torno a los memes. Estas prácticas condicen con la idea de que los memes “hacen guiños” (Pérez Salazar, Aguilar Edwards y Guillermo Archilla, 2014) en relación con significados compartidos en el marco de ciertas comunidades de sentido en tanto parten de repertorios culturales disponibles. Pero al mismo tiempo, los memes se utilizan como “vectores de polinización” (Reguillo, 2017), en tanto agentes que llevan ideas, emociones, imágenes, críticas y deseos, de un sitio a otro, que se replicarán con el sentido original pero que a su vez podrá dar origen a otras manifestaciones de sentido que conservarán la idea original.

En ese contexto, se explica también que las referencias a la jujenidad -en tanto categoría identitaria- sean recurrentes en relación con los usos sociales que se evidencian en el corpus examinado. Tal es así que muchos memes adquieren resignificaciones a partir de los comentarios en los que los internautas anclan sentidos a través de las particularidades del *ser local*.

Las medidas preventivas, por su parte, resultaron ser el tópico sobre el que la mayoría de los memes utilizaron la parodia y el humor. Por su parte, las políticas públicas también resultaron objeto de burlas y críticas, constituyendo un acto comunicativo de resistencia en el que la ironía, la sátira y el humor operan como recursos expresivos privilegiados para el cuestionamiento de normativas que implicaron restricciones en el plano de la libre circulación y la apropiación de los espacios públicos.

REFERENCIAS BIBLIOGRÁFICAS

- BERNASCONI, M., ROMERO, A. Y GOLOVANEVSKY, L. (2021). Mapeo de políticas públicas locales en Jujuy en contexto de pandemia. *Trabajo y Sociedad. Sociología del trabajo -Estudios culturales- Narrativas sociológicas y literarias*, XXII (36) (pp. 203-230). www.unse.edu.ar/trabajosociedad
- DAWKINS, R. (1976). *The Selfish Gene*. Oxford University Press.
- FERNÁNDEZ, J. L. (2018). *Plataformas mediáticas. Elementos de análisis y diseño de nuevas experiencias*. La Crujía Ediciones.

- KNOBEL, M. Y LANKSHEAR, C.** (2007). Online Memes, Affinities, and Cultural Production. En C. Lankshear, M. Peters, M. Knobel y C. Bigum (Eds.), *A new literacies sampler*. Peter Lang Publishing.
- KOZINER, N., ARUGUETE, N. Y ZUNINO, E.** (2020). Pandemia, medios y riesgo. Browne, R. y del Valle, C. (eds.) *COVID-19. La comunicación en tiempos de pandemia*. Ediciones Universidad de la Frontera.
- LATOUR, B.** (2008). *Reensamblar lo social. Una introducción a la teoría del actor-red*. Manantial.
- PÉREZ SALAZAR, G., AGUILAR EDWARDS, A. Y GUILLERMO ARCHILLA, M. E.** (2014). El meme en internet: Usos sociales, reinterpretación y significados, a partir de Harlem Shake. *Argumentos*, 27(75), 79-100.
- REGUILLO, R.** (2017). *Paisajes insurrectos. Jóvenes, redes y revueltas en el otoño civilizatorio*. NED Ediciones
- VAN DIJCK, J.** (2016). *La cultura de la conectividad. Una historia crítica de las redes sociales*. Siglo XXI.

