

OBSERVATORI DE GRADUATS DE LA UAB.

LA INSERCIÓ LABORAL DELS LLICENCIATS EN DRET

Matriculats Curs 1987-1988

- 1. ALGUNS ASPECTES RELLEVANTS DE LA INSERCIÓ LABORAL**
- 2. OPINIÓ DELS EXPERTS**

GRET: Grup de Recerca Educació i Treball. Institut de Ciències de l'Educació.

Universitat Autònoma de Barcelona.

Febrer 1999.

I. ALGUNS ASPECTES RELLEVANTS DE LA INSERCIÓ LABORAL DELS LLICENCIATS EN DRET

Aquest informe resumeix alguns aspectes rellevants de la inserció laboral dels LLICENCIATS EN DRET de la Universitat Autònoma de Barcelona, procedents d'una enquesta realitzada durant el segon trimestre del curs 1997-1998 als titulats de la promoció que va iniciar els seus estudis l'any 1987. Aquest treball s'ha realitzat en el marc de l'OBSERVATORI DE LA INSERCIÓ LABORAL DELS NOUS TITULATS UNIVERSITARIS DE LA U.A.B.

Les dades completes amb les anàlisis pertinents es poden trobar en l'informe complet elaborat.¹

1. TITULACIONS ESTUDIADAES

Han estat enquestades les següents titulacions:

E.U. Informàtica (Promoció que comença el 1989), Enginyeria Informàtica (1987), Biologia (1987), Dret (1987) Filologies (1987).

Els comentaris generals fan referència doncs al col·lectiu d'individus que van començar els estudis l'any de referència. En general ens referirem als que han obtingut el títol corresponent però en alguns casos farem també referència als que han abandonat.

La gran majoria van obtenir el títol entre el 1992 i 93, així doncs han passat al voltant de quatre anys al mercat laboral. La conjuntura econòmica entre 1992 i 1996 ha estat més aviat recessiva, ja que des d'aquell any les taxes d'atur tornen a créixer i l'ocupació no inicia la seva recuperació fins el 1996. En relació a un context més ampli -i en termes generals- podem dir que la oferta de persones amb una titulació universitària ha crescut en els darrers anys més de pressa que no pas la demanda dels mateixos, de tal manera que s'ha produït, si més no en algunes titulacions, a més de les dificultats d'inserció igual com entre els altres joves, una certa devaluació de les titulacions.

2. OBTENCIÓ DE LA TITULACIÓ

Una gran majoria ha obtingut la titulació (70%) però un 18% han abandonat els estudis, i la resta o bé ha canviat de carrera o bé encara està cursant la llicenciatura.²

El promig d'anys que han necessitat els titulats per a obtenir el títol és de 6.7. Els llicenciats en dret són els que tenen una proporció més alta d'individus que queden col·locats en itineraris que impliquen retard en acabar els estudis.

3. COMPAGINACIÓ D'ESTUDIS I TREBALL

¹ J.M.Masjuan, Guillem Sala, Jesús Vivas. La inserció laboral dels nous titulats universitaris: Llicenciats en Informàtica, Biologia, Dret i Filologies. Informàtica Tècnica. I.C.E. de la Universitat Autònoma de Barcelona, 1999.

² Les dades sobre abandons no són del tot fiables ja que alguns individus que

Només una tercera part dels llicenciats en dret són estudiants a temps complet, proporció molt semblant al promig de les titulacions estudiades.

La majoria dels que treballen durant els estudis donen com a motivació principal l'econòmica. Un 17% indica que ho fan per introduir-se al món professional, percentatge més elevat que en altres carreres.

Tots els itineraris que impliquen retard augmenten la probabilitat d'estar subocupats, aturats o inactius. El retard en acabar els estudis implica que estan menys temps totalment actius i disponibles en el mercat laboral.

Contràriament, i en aparent contradicció, els individus que durant la carrera han realitzat activitats laborals relacionades amb els estudis augmenten les probabilitats de tenir una bona inserció. Sembla, doncs, a partir d'aquests resultats, que la situació millor correspon als individus que compaginen treball i estudis en alguna activitat relacionada amb la carrera i que a més a més no retarden la finalització dels estudis. La falta d'experiència professional és una de les dificultats dels joves per inserir-se al mercat laboral

3. CURSOS DE POSTGRAU

Dues terceres parts dels llicenciats en dret han realitzat cursos de postgrau, percentatge semblant a la mitjana. La majoria d'aquests cursos són de més de 200 h. (Transcrivim a l'apèndix la llista). La realització de cursos disminueix les probabilitats d'una inserció difícil.

4. VALORACIÓ DE LA UNIVERSITAT

Les dades següents ens mostren la mitjana aritmètica de les puntuacions donades en una escala de 0 a 10 a sis aspectes relacionats amb l'organització de la universitat.

	Mitjana	Desviació T.	N.
Qualitat de les classes teòriques	6,06	1,35	239
Pla d'estudis	5,69	1,54	236
Qualitat de les classes pràctiques	4,94	1,86	184
Funcionament de les tutories	4,92	1,71	74
Nombre d'alumnes per aula	4,84	1,82	229
Adequació al món laboral	4,33	1,8	204
Quantitat d'hores de pràctiques	3,7	1,82	175

van abandonar els estudis el primer any van ser exclosos de la base de dades.

En cap de les carreres estudiades les puntuacions arriben al notable i sempre és la qualitat de les classes teòriques l'ítem que obté una millor puntuació. La falta de pràctiques és un element a destacar en el cas de Dret i la consideració per part dels titulats de la poca adequació al món laboral. Les dades semblen indicar que una part important dels estudiants no ha utilitzat les tutories del professorat.

5. LA INSERCIO PROFESSIONAL

5.1 La primera inserció

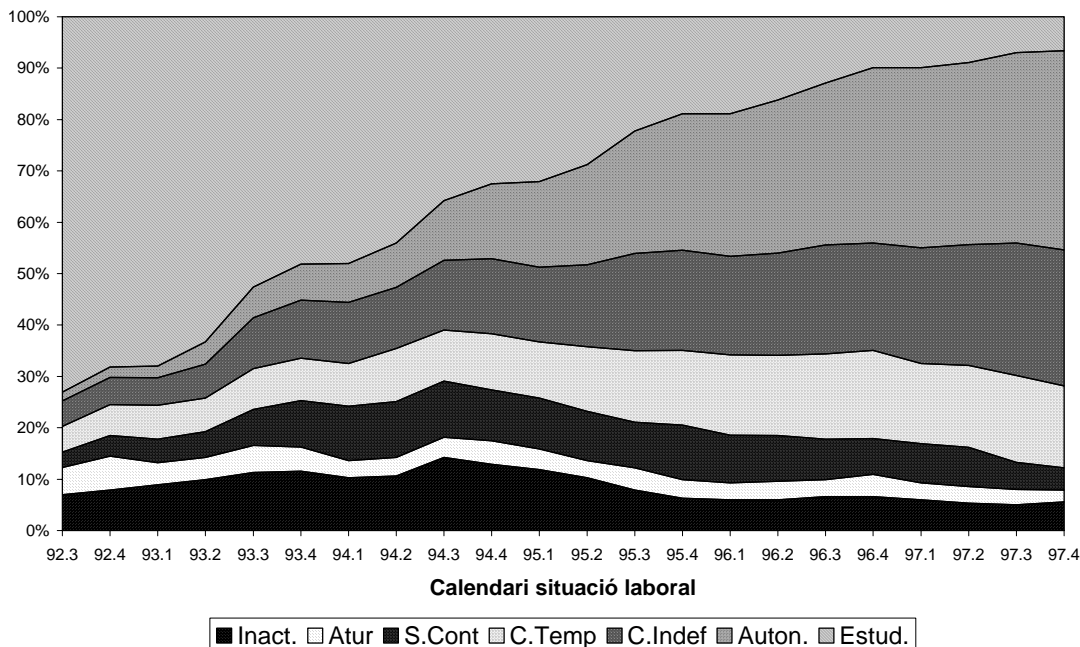
Només una quarta part d'aquests universitaris consideren que han assolit una primera feina abans d'acabar els estudis però, en el moment d'acabar els estudis, es produeix un fort salt probablement degut al gran nombre que s'instal·len per compte propi com a professionals liberals.

En conjunt, un dues tercers parts realitzen algun tipus d'activitat laboral en acabar la carrera i al final del primer any hi ha un 91% de la promoció col·locat. Al moment de l'enquesta, es manté un percentatge d'individus que no ha treballat mai (3%) i un petit percentatge d'aturats (5%).

El gràfic següent ens dóna una visió temporal del procés d'inserció des del tercer trimestre del 1992, moment on teòricament podien haver acabat els estudis, fins a l'actualitat. Hi podem apreciar la persistència temporal de les situacions d'eventualitat laboral, atur i inactivitat i la importància creixent del treball per compte propi. En comparació amb altres carreres, el gràfic ens mostra també la tendència al retard en la finalització dels estudis.

De fet, un 28% de la promoció ha passat el 76% del temps de permanència al mercat laboral en una situació de treball per compte propi, un 18,2% ha passat el 94% del temps com a promig en una situació de contractació fixe i només un 7% ha fet clarament un itinerari de promoció passant un 48% del temps amb un contracte temporal i un 41% del temps amb un contracte fixe. La resta han seguit itineraris amb prevalència de les situacions de precarietat laboral.

PERFIL DEL PROCES TEMPORAL D'INSERCIÓ. DRET



5.2 L'estatus professional de l'ocupació actual

Els llicenciats en dret presenten una situació peculiar atesa la importància del treball per compte propi (43% del total: quasi la meitat dels ocupats); una quarta part tenen contracte estable; i l'altra quarta part, situacions d'eventualitat o fins i tot sense cap mena de contractació.

La situació ha millorat, lògicament, entre la primera feina i l'actual. Es molt freqüent (28%) que la primera inserció és realitzi sense cap tipus de contracte. La majoria d'aquests passen a establir-se per compte propi. (El 56% dels que treballen sense contracte a la primera feina passen a autònoms a la segona.).

Comparant la situació actual amb les dades obtingudes per tot Catalunya l'any 1989 hem pogut comprovar que no ha canviat de manera significativa.

Aproximadament, un de cada cinc titulats treballa al sector públic, sense canvis significatius entre la primera feina i l'actual, i sense diferències rellevants en relació a 1989.

5.3 Característiques de l'ocupació

La llista adjunta a l'apèndix ens mostra les feines que realitzen els titulats en l'actualitat i la forma com han estat classificades.

Les dades següents ens donen un resum:

Específiques	65%
Docència	6%
Comercials	4%
Administratives	16%
Varies	3%
Atur i Inac.	7%

Entre la primera feina i l'actual s'ha produït una lleugera disminució de les feines comercials, administratives i altres en benefici de les específiques de la titulació. La llista ens mostra que algunes feines comercials i sobretot administratives poden ésser considerades pròpies d'un llicenciat en dret a partir d'una concepció àmplia de la utilitat real de la formació rebuda.

Els ingressos mitjos dels llicenciats en dret a feina actual són 171.921 ptes.

Un aspecte important a destacar és que la desviació típica és molt més alta que en les altres titulacions estudiades, o sia que hi ha més diferències d'ingressos entre els llicenciats en dret. Aquesta dispersió té a veure precisament amb els que exerceixen d'advocat com a professionals liberals, una quarta part dels quals ingressen menys de 100.000 ptes mensuals.

5.4 Categoria professional

Excloent els que treballen per compte propi, la gran majoria dels que treballen com a assalariats estan com

empleats sense cap responsabilitat sobre les persones (70%), mentre que una mica menys d'una quarta part tenen alguna responsabilitat en el primer nivell de l'organització. Els titulats que tenen càrrecs de Direcció són molt pocs (6%).

5.5 La subocupació

Tenint en compte diferents criteris podem estimar que els titulats que fan feines clarament per sota del nivell del títol són al voltant d'un 15% dels ocupats. De fet segons la seva pròpia opinió un 19% té una ocupació per sota de la carrera superior estudiada, un 14% del total considera que està per sota del nivell universitari.

Les probabilitats de tenir un procés d'inserció amb dificultats són superiors en les dones que en els homes i en conjunt entre els fills o filles de la classe treballadora.

La percepció subjectiva de la situació és coherent amb les dades anteriors però més aviat ofereix una visió optimista de la situació. Dues tercers parts consideren que estan ja exercint la seva professió, una quarta part que estan en el bon camí i la resta (12%) en situacions de provisionalitat.

La percepció subjectiva de la utilitat dels coneixements assolits durant els estudis per la seva tasca professional entre els llicenciats en dret que realitzen una feina específica de la titulació o que es dediquen a la docència se situa per sota de 3 en una escala de 1 a 4. El promig se situa una mica per sota del 'Bastant útils'.

II. L'OPINIÓ DELS EXPERTS SOBRE LA INSERCIÓ LABORAL DELS LLICENCIATS EN DRET

Aquest document és un resum de les respostes donades per quatre persones coneixedores del mercat laboral dels llicenciats en dret a un qüestionari qualitatiu sobre la problemàtica de la inserció laboral dels nous titulats en aquesta especialitat. Les persones seleccionades van rebre, juntament amb les preguntes, un breu informe sobre la inserció dels llicenciats en dret molt semblant al que s'adjunta a aquest document amb la finalitat de donar-los unes dades útils per a respondre el qüestionari.

Les persones enquestades són les següents:

Sr. Joan Velayos Balcells. Nutrexp. S.A. Indústria Alimentària.

Sr. Andreu Grau Bedós. Vicepresident 1er. Cambra de Comerç de Sabadell.

Sr. Xesús B. González López. Secretari de Formació Sindical i Cultura de la CONC (CCOO).

Sr. Pedro San José. Bufet Cuatrecasas

Atès que el nombre de qüestionaris és limitat hem preferit donar la màxima informació. Només hem agrupat respostes quan són totalment similars, i ho hem indicat. Només fem constar la identitat d'una resposta quan sobre una mateixa cosa hi ha opinions diferents i la identificació pot ajudar a situar-les.

A continuació transcribim les preguntes formulades i les respostes corresponents:

1. Des del coneixement de la pràctica laboral de Dret, quina evaluació es fa i quin futur es pot esperar de la gran quantitat de titulats que s'insereixen muntant un despatx per compte propi?

- Es una equivocació sense futur encara que potser és la única manera de començar.
- No és una sortida professional de continuïtat. Molts acaban per tancar.
- Exercir per compte propi sense experiència pot tenir com a conseqüència un servei professional deficient.
- Preocupa el fet de la gran inserció per compte propi com a indicador d'una saturació del mercat.
- La gran quantitat de titulats té un aspecte positiu per la societat ja que hi ha més formació. Per

l'individu comporta molta competitivitat dificultant sovint poder exercir tal com hom s'ho havia plantejat.

- Actualment s'han incrementat les demandes de llicenciats en dret a partir de l'especialització, però això no treu que el mercat està saturat.

2. Seria interessant impulsar i millorar, des de la Universitat les pràctiques en empreses?

- Les pràctiques en despatxos i empreses s'han d'impulsar i millorar (unanimitat).
- Les pràctiques en empreses són importants pels que no es volen instal·lar per compte propi. Pels que volen exercir per compte propi, millor la Passantia.
- És a partir del tercer curs de carrera quan existeix un nivell mínim de coneixements.
- Les escoles de pràctica jurídica donen una bona formació per als que volen exercir pel seu compte.
- Les empreses petites difícilment necessiten un llicenciat en dret.

3. Quins elements de millora es podrien introduir i com hi podrien participar els diferents sectors?

- A partir de la introducció del mètode del cas. Diferents sectors podrien participar aportant la seva experiència en el desenvolupament i resolució del cas.
- La universitat hauria de tenir diversos mecanismes per conèixer les necessitats del mercat.
- Incorporar professionals amb experiència a la docència.
- Obrir possibilitats de pràctiques a empreses i despatxos tant després de la carrera com als darrers cursos.
- Dificultat de realitzar pràctiques sense rebre compensació econòmica.
- Difícilment les empreses petites poden oferir pràctiques als llicenciats en dret.
- Falta en els plans d'estudi coneixements comptables, informàtics i d'idiomes.

4. Quina relació podem establir entre el Pla d'Estudis de la titulació i les característiques de les feines que acaben fent els titulats?

- Impressió que té poc a veure el que estudien amb l'activitat laboral.
- El que és fonamental és tenir una bona base jurídica

- El Pla d'estudis hauria de respondre a les noves necessitats i donar orientacions sobre ocupacions majoritàries.
- El món del dret tendeix a l'especialització i en canvi les carreres són generalistes, la qual cosa que obliga a fer un tercer cicle.
- El Pla d'estudis hauria de reforçar els coneixements d'ordre pràctic i fins i tot casuístic.

5. Tenint en compte les feines que realitzen els llicenciats en Dret, com valora la creació de noves diplomatures relacionades amb el mateix camp professional?

- L'evolució de la practica del dret és enorme i l'especialització anirà cada dia a més i per tant és sempre positiu crear nous camps de coneixement. (Nutrexp) (Altre)
- A vegades no cal un llicenciat i es pot resoldre amb un diplomat.
- La creació de Diplomatures resultaria positiva si suposés la disminució de llicenciats per tal d'oferir un especialista per a les empreses petites.
- Millor un únic nivell de titulació amb graus d'especialització per atendre les necessitats. (CCOO)

6. Com influeix en el món laboral el procés d'internacionalització creixent de la pràctica del dret?

- El que no estigui preparat per la internacionalització tindrà poc futur.
- Influeix positivament perquè incrementa la competitivitat i obliga als nous llicenciats a estar més preparats la qual cosa millora la qualitat del servei.
- L'exportació planteja problemes jurídics i pràctics.
- Necessitat de conèixer llengües estrangeres, almenys una.
- Necessitat de conèixer la normativa europea.

7. A quins factors es pot atribuir la insatisfacció dels titulats pel que fa a la relació entre els continguts de la carrera i l'exercici professional, fins i tot per part dels que realitzen feines específiques de la titulació?

- A que en la majoria d'assignatures no es conjumina la teoria amb la pràctica. (Tres respostes)
- El món del dret tendeix a l'especialització i genera frustració en els nous titulats quan no saben resoldre un problema concret quan apareix.

(En definitiva, hi ha un fort consens en què la falta de pràctica és el gran problema)

8. En quines condicions els cursos de postgrau són realment útils per a la pràctica professional?

- Tots són imprescindibles.
- Cal que el nou llicenciat sigui conscient que sap molt poc.
- Haurien de dedicar-se a l'especialització i a la innovació (CCOO)
- Vitals per a l'especialització i la realització de casos pràctics. (Repetida)
- Necessitat de potenciar-los en centres públics per tal de evitar la discriminació en l'accés quan es fan des de l'empresa privada.

(Consens total en la importància d'aquests cursos amb un fort accent cap a la necessitat d'orientar-los a l'especialització i a la pràctica).

9. El món laboral valora els postgraus com a indicadors d'especialització o com a senyal que facilita l'ocupabilitat?

- El món laboral valora més els masters i postgraus que l'expedient acadèmic.
- Mantenir la feina depèn de molts factors.
- Es valoren com a indicadors d'especialització (Tres respostes)
- També indiquen major capacitat de treball, valountat de superació, etc. (Dues respostes)

(En definitiva, les dues coses són fortament expressades).

10. Com es podria millorar l'oferta i la gestió de manera que no fos un malbaratament de recursos?

- El que els acredita és el rigor en tot el procés .
- Cal controlar el desenvolupament del procés.
- Si el rigor és molt alt s'aconseguirà col.locar l'alumne.
- Fent d'ells una eina de formació contínua i d'especialització.
- Fent cursos que responguin a les necessitats del mercat, la qual cosa implica flexibilitat i seguiment. (Repetida)
- Trobant bons canals de distribució de l'oferta. Podrien col.laborar-hi les Cambres.

11. Des del món professional, quines mancances importants, que es puguin resoldre amb formació de postgrau, es poden detectar entre els nous titulats?

- Comptabilitat i Economia
- Idiomes
- Coneixements especialitzats i pràctics. (Repetida)
- Les necessitats d'especialització augmentaran.
- Formació crítica per tenir opinió pròpia.
- La formació actual ja es bona però cal l'especialització en els cursos de postgrau. (Es tracta d'una persona que creu en l'increment de diplomatures només si disminueixen els llicenciats).
- Suggestiu d'una carrera més genèrica en Ciències Professionals (coneixements en dret, economia, llengua, informàtica, filosofia) que després permetés que l'especialització segons les necessitats pràctiques de les empreses.

BREU RESUM DE LES REUNIONS D'ACADÈMICS AMB EXPERTS: DRET

De les intervencions de la Vicerectora de Qualitat.

L'Observatori resultat d'una preocupació de l'Equip de Govern. Com abordar la relació entre Formació i Empleabilitat. L'espai de col·laboració entre Consell Social i Equip de Govern. La Universitat pública com servei a la societat. "La societat ha decidit enviar a la seva joventut a estudiar.."

Intervencions de les representants de la titulació de Dret.

No és estranya la importància de l'ocupació com Autònoms. Si preocupa més el no ocupar espais, com ara el judicial.

Dificultat de valorar el tema ingressos dels que treballen per compte pròpia.

Com valorar la Subocupació dels titulats ?. El exemple de la feina d'Administratiu: pot amagar situacions d'una certa categoria (veure el sector públic)

S'estan introduint canvis importants en el pla d'estudis: assignatura de Practicum, pràctiques a empreses, tendència de la titulació cada cop més generalista.

Fora bo la introducció de la Clínica Jurídica, un espai de plantejament de casos a resoldre per els alumnes.

Caldria potenciar més el factor campus: assignatures optatives, tots els recursos que ofereix la UAB.

Intervencions del representant de la Cambra de Comerç de Sabadell.

Cada cop es tendeix més cap a cercar els valors que aporta cada persona.

Tenim problemes a l'hora de trobar gent bona. Ens arriba la gent titulada amb pretensions d'ocupar llocs de comandament des del principi.

Veig a la Universitat com a formadora de professionals liberals. Quan no tenim clar la selecció del personal que ens arriba (potser amb perfils de FP. ?), doncs anem a la contractació de titulats universitaris. Necessitem personal una mica més preparats que els que ens arriben de la FP.

L'estructura empresarials del nostre país suggereix un "perfil baix" de titulacions: tot el ventall dels futurs comandaments intermedis. Cal una nova titulació d'empresarials: una mica de dret, d'economia, de comptabilitat, de informàtica, de sociologia.

La nostra funció és: Seleccionar als promocionables; l'empresa ja els hi dirigirà cap a la formació continua que necessitin; l'experiència l'agafaran a la feina concreta.

ANNEX 1: ALTRES ESTUDIS REALITZATS

** Dret	
Curs pràctica jurídica	55
Doctorat	17
Master Dret Empreses	7
Cursos Dret Laboral	6
Postgrau Tributació i Fiscalitat	5
Master Dret internacional	5
Cursos Comptabilitat i Fiscal	5
Postgrau Dret Immobiliari	4
Master Laboral, Seg. Social	4
Cursos Dret Matrimonial	4
Postgrau Dret administratiu	3
Master RR. Humans	3
Master Administració i Estudis policials	3
Master Dret Fiscal	3
Master Ad. Local	3
Curs Urbanisme Immobiliari	3
Master comerç interior-exterior	2
Master Urbanisme	2
Curs Tributari	2
Administració Local	2
Curs dret mercantil	2
Postgrau Dret Laboral	1
Master Dret català	1
Master Gestió Pública	1
Curs Seguretat Social	1
Curs funció gerencial	1
Curs Dret marítim	1
Econòmiques	1
Finances per directius	1
Curs nòmines	1
Curs medi ambient	1
Gestió PIME	1
Master assessoria jurídica	1
Ciències Polítiques	1