

**OBSERVATORI DE GRADUATS DE LA UAB**  
**LA INSERCIÓ LABORAL DELS LLICENCIATS EN GEOGRAFIA**  
Titulats el curs: 1993-1994

**GRET: Grup de Recerca Educació i Treball. Institut de Ciències de  
l'Educació. Universitat Autònoma de Barcelona.  
Febrer 2000**

En el marc de l'Observatori de la inserció laboral dels nous titulats universitaris de la UAB, es va realitzar una enquesta de març a juny de l'any 1999 dirigida a titulats que van finalitzar els estudis el curs 1993-1994. Les carreres estudiades van ser les llicenciatures de física, química, matemàtiques, geologia, econòmiques, polítiques i sociologia, psicologia, geografia, i pedagogia; i les diplomatures d'empresarials, i de magisteri.

Els anys d'inserció que s'examinen són, per tant, de quatre i mig a cinc: des de juny o setembre del 1994 fins a març-juny del 1999. És una època emmarcada dins una primera fase on les taxes d'atur continuen creixent, en la línia iniciada a partir del 1992, però on l'ocupació comença a recuperar-se entorn del 1996. Ara bé, el context més ampli i general que cal tenir en compte és el d'increment fort i generalitzat de l'oferta de persones amb titulacions universitàries, creixent de forma més ràpida que la demanda de les mateixes; de tal manera que s'ha produït, si més no en algunes titulacions, a més de les dificultats d'inserció equivalents a les que poden trobar la resta de joves de la generació, una certa devaluació dels títols.

## **1. LLICENCIATURA EN GEOGRAFIA**

Aquest informe, concretament, presenta resumits alguns dels aspectes considerats més rellevants de la inserció laboral dels LLICENCIATS EN GEOGRAFIA de la Universitat Autònoma de Barcelona, els resultats seran sovint comentats en relació als percentatges globals o mitjanes corresponents al conjunt de la resta de titulacions estudiades en l'Observatori aquest mateix any de referència. L'anàlisi de totes les dades obtingudes es pot trobar en l'informe complet.

El total de titulats en la llicenciatura de geografia l'any 1994 és de 59, dels quals 46 han respost l'enquesta (78.%), 13 han resultat il·localitzables i no n'hi ha hagut cap que hagi rebutjat respondre.

## **2. PERFIL DIFERENCIAL**

En la promoció de geografia dues terceres parts són dones, la proporció coincideix amb el global de carreres estudiades.

En el moment de ser entrevistats, no hi havia cap individu que depengués econòmicament dels pares i els que vivien encara amb la família d'origen eren una quarta part, per sota del percentatge global de dependència de la llar familiar (35.6).

Entre els titulats en geografia s'intueix una certa polarització quant a l'origen social. D'una banda, els estudis dels pares destaquen en la categoria de primaris (71.4/67.6) i universitaris (20./16.4) i els de les mares en primaris (91.4/79.). Però a nivell professional, les puntuacions que sobresurten es troben en les categories d'empresaris i autònoms (22.6/18.3) i quadres i tècnics (32.3/25.2) per als pares i d'empresàries i autònomes (21.2/12.9) per les mares.

Les probabilitats de cursar una carrera de ciències socials o humanes de les que hem estudiat (geografia, psicologia, pedagogia, magisteri) en cas de ser dona i filla de pare treballador-empleat, són majors que en els altres casos en què combinem treball del pare (indicador de classe social) i sexe.

Les mitjanes d'edat obtingudes per a diferents esdeveniments són:

Finalització estudis: 27.6

Edat primera feina: 24.

Independència econòmica: 23.3

Independència de la llar familiar: 24.6

### **3. COMPAGINACIÓ D'ESTUDIS I TREBALL**

El perfil dels titulats en geografia és clarament particular pel que fa a la relació entre estudis i treball durant la carrera. D'una banda, el percentatge de persones dins el model d'estudiant pur, o amb algunes feinetes d'acompanyament, és menor al global (34.8/52.); d'altra banda, és molt superior la proporció de treballadors estudiants (model d'estudiant que és bàsicament treballador) (45.7/17.7). Evidentment això té a veure amb el fet que més de la meitat dels que estudien geografia ho fan després d'haver obtingut el títol en una altra carrera universitària i ja estan plenament inserits en el mercat de treball.

### **4. CURSOS D'AMPLIACIÓ D'ESTUDIS**

Aquests titulats són els que presenten un percentatge més baix de realització d'estudis complementaris (43.5/59.8); entre els que en fan, un 95% els realitzen dins l'àmbit universitari; més de la meitat afirmen fer-los com a complement professionalitzador, sense un disseny específic de carrera, però un percentatge també rellevant (18.8/9.8) al·lega que es tracta d'un complement necessari per accedir a determinades feines. La llista d'estudis complementaris realitzats es transcriu en l'annex.

## 5. VALORACIÓ DE LA UNIVERSITAT

La llista següent mostra les mitjanes, desviacions típiques i nombre de respostes que els enquestats han donat valorant de 0 a 10 una sèrie d'aspectes que tenen a veure amb el funcionament de la universitat i, en particular, amb la docència. Els valors estan ordenats:

	mitjana	desviació típica	N
Qualitat de les classes teòriques	8.64	12.3	44
Nombre d'alumnes per classe	7.34	1.45	44
Funcionament de les tutories	6.35	1.35	34
Pla d'estudis	6.14	1.64	44
Qualitat de les classes pràctiques	5.62	1.83	39
Quantitat d'hores pràctiques	4.93	1.97	40
Adequació al món laboral	3.73	2.15	33

La puntuació que assoleix la qualitat de les classes teòriques és la millor de totes les obtingudes per a totes les carreres. En general, la valoració que fan aquests titulats del funcionament dels estudis és bona, però es malmet a mesura que ens acostem a qüestions de relació amb el món del treball; així, malgrat que les aproven, la qualitat de les classes pràctiques obtenen una puntuació menor i suspensen la quantitat d'hores pràctiques i l'adequació dels estudis a les demandes que fa el món del treball.

En canvi, les recomanacions que fan aquests titulats a la universitat semblen anar, parcialment, en una altra direcció: "Augment d'especialitats. Especialitats des de primer" (13.3/4.), "Problemes amb els docents: reciclatge" (10./4.8), "Fer horaris compatibles amb el treball" (10./1.7) (evidentment, aquest últim relacionat amb la quantitat de gent que ja estan treballant mentre cursen la carrera); si bé, el suggeriment més subscrit continua essent, com en el cas de totes les titulacions, "Més pràctiques. Més propers al món de l'empresa" (26.7/36.3).

## 6. LA INSERCIÓ PROFESSIONAL

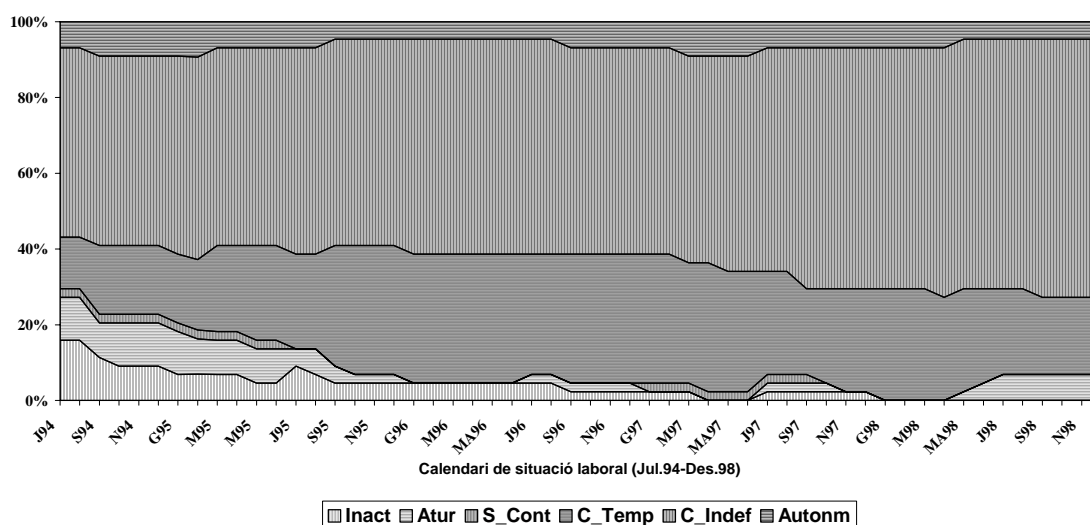
### 6.1. Descripció general

El perfil tipus de trajectòria d'inserció dels geògrafs és semblant al dels pedagogs. Al final de la carrera hi ha un 57.% de la promoció que responen al model de treballador estudiant, d'entre els quals entorn d'un 60% mantenen la feina que tenien, gairebé tots amb contracte laboral indefinit i, per tant, plenament inserits abans d'acabar els estudis. El 96% dins d'aquest col·lectiu no passa cap mes en atur durant el període que hem estudiat, i canvien poc de feina (1.3 feines de mitjana); la mitjana d'edat és de 35 anys. Es tracta fonamentalment de mestres que ja exerceixen professionalment quan inicien els estudis.

La meitat dels que queden, que inicien el procés d'inserció després d'haver

acabat els estudis, troben feina sense passar cap mes per l'atur, la qual cosa dóna una situació relativament baixa de persones amb dificultats d'inserció. Els que no assolixen la primera feina de seguida que la busquen (20% de la promoció) sembla que tenen certes dificultats, ja que la mitjana de mesos en atur abans de trobar la primera feina és relativament alta (9.8) i encara una mica superior durant tot el període (11.7); de tota manera, ambdues dades cal mirar-les amb certa precaució i prendre-les com a indicatives, ja que el nombre de casos a què es refereixen és molt limitat.

GEOGRAFIA. Perfil de trajectòria d'inserció laboral



La gràfica ens mostra clarament la forta presència d'individus amb contracte laboral des de l'inici i una proporció relativament important de persones amb contracte indefinit, proporció que s'incrementa relativament poc amb els pas dels quatre anys i escaig estudiats. Al final dels tres anys es pot dir que pràcticament tota la promoció està contractada, el 60% amb contracte estable, la qual cosa no vol dir que no es presentin situacions d'atur després. Es poden observar també una mica els cicles estacionals, és a dir, la presència d'individus que perden la feina durant els mesos d'estiu, la qual cosa deu correspondre a ensenyants en situació d'interinitat. La inactivitat a l'inici del període sembla molt inferior a la d'altres titulacions, fenomen també relacionat amb la inserció prèvia d'aquest col·lectiu.

## 6.2. Itineraris tipus

A partir de l'anàlisi dels itineraris d'inserció seguits per cadascun dels titulats enquestats, s'han construït uns **itineraris tipus** que agrupen individus amb un historial similar durant el període d'observació. A continuació es defineixen resumidament els sis tipus resultants i se n'ofereix el percentatge dels llicenciats en geografia i els totals, segons si mantenen la mateixa feina que feien mentre estudiaven, o comencen el procés d'inserció en acabar els estudis.

**It.Estab.:** Accés ràpid i manteniment de l'estabilitat laboral (mitjana de 44 mesos amb contracte indefinit).

Geografia:	Mateixa	92.3	Totes titulacions:	Mateixa	62.
	No mateixa	5.6		No mateixa	26.2
	Total	56.8		Total	38.7

**It.Event.:** Permanència en situacions precàries de contractació eventual (mitjana de 42.2 mesos amb contracte eventual).

Geografia:	Mateixa	3.8	Totes titulacions:	Mateixa	25.
	No mateixa	72.2		No mateixa	47.
	Total	31.8		Total	39.3

**It.C.Propi:** Accés i manteniment de situacions de treball per compte propi (mitjana de 44.9 mesos com autònoms).

Geografia:	Mateixa	3.8	Totes titulacions:	Mateixa	5.6
	No mateixa	5.6		No mateixa	5.
	Total	4.5		Total	5.2

**It.S.Cont.:** Procés d'inserció relativament llarg en situacions precàries sense contractació laboral (mitjana de 37 mesos treballant sense contracte).

Geografia:	Mateixa	-	Totes titulacions:	Mateixa	3.5
	No mateixa	-		No mateixa	3.4
	Total	-		Total	3.4

**2It.Event.:** Dos itineraris que s'ajunten pel poc nombre de casos en cadascun (menor de 50): a) període relativament llarg en l'eventualitat (mitjana de 26.6 mesos) i caiguda final en l'atur o la inactivitat; b) ) període relativament llarg en l'eventualitat (mitjana de 26.6 mesos) i assoliment final d'un contracte indefinit o treball per compte propi.

Geografia:	Mateixa	-	Totes titulacions:	Mateixa	3.2
	No mateixa	5.6		No mateixa	6.1
	Total	2.3		Total	5.1

**It.Inact.:** Incorporació tardana al mercat de treball (mitjana de 33.4 mesos en la Inactivitat).

Geografia:	Mateixa	-	Totes titulacions:	Mateixa	0.8
	No mateixa	11.1		No mateixa	12.3
	Total	4.5		Total	8.3

### 6.3. Característiques de l'ocupació actual

En el llistat que s'adjunta a l'apèndix es poden veure de manera detallada els tipus de feines que realitzen actualment els enquestats de geografia, com també la manera en què han estat classificades. A continuació se n'ofereix un resum:

Específiques	6.5%
Docència	54.3%
Comercials	4.3%
Vàries	26.1%
Atur i Inactivitat	8.7%

La característica més remarcable d'aquest col·lectiu és el baix percentatge dedicat a feines específiques de la titulació i la concentració en treballs de docència a primària o secundària. Tal com ja sabem, molts d'aquests titulats han fet els estudis a partir del seu exercici professional com a mestres.

D'altra banda, i cal parar-hi atenció, hi ha una quarta part de la promoció inserida fent feines "vàries", és a dir, sense relació amb els estudis realitzats. Així i tot, hem de tenir en compte que aquesta proporció ha disminuït entre la primera feina i l'actual.

La mitjana d'ingressos nets mensuals és de 179.878 pessetes, amb una desviació de 62.304.

La distribució dels titulats per categoria professional és la següent:

Compte propi:	7.1%
Quadres:	14.3%
Tècnics:	57.1%
Empleats:	21.4%

El pes més important entre els geògrafs correspon a la categoria de "tècnics", això vol dir que treballen en feines específiques, docència o comercials i no tenen responsabilitat sobre d'altres persones. És una proporció semblant, en tot cas una mica superior, a la de moltes de les titulacions estudiades, en canvi, la proporció de "quadres", que indica situacions de responsabilitat sobre d'altres treballadors, cau per sota de la proporció global si tenim en compte totes les carreres estudiades (14.3/27.1).

El percentatge de "empleats" és elevat; i això dona alguna pista sobre la qualitat de la inserció, ja que en aquesta categoria s'hi inclouen els titulats que treballen en feines "vàries" i sense responsabilitat sobre persones, és a dir, que estan **subocupats** perquè realitzen tasques clarament per sota de la seva titulació.

El fenomen de la subocupació o, en termes més generals, de la major o menor adequació de la titulació al treball ha estat també abordat a partir d'algunes

variables subjectives incloses en el qüestionari. Així, entre els titulats en geografia hi ha un 67.4% que consideren que fan una feina per sota de la carrera superior estudiada; un 24% dels que treballen, ho fan en feines relacionades amb la titulació que han estudiat; un 62% consideren que els coneixements adquirits durant la carrera són útils per desenvolupar la feina que realitzen actualment; un 79% de la promoció pensen que estan exercint pròpiament la seva professió; un 84% està content amb la retribució que rep, un 91% amb la qualitat de la feina i un 77% amb l'estabilitat que ha assolit.

## ANNEX

### LLISTAT D'ESTUDIS COMPLEMENTARIS: GEOGRAFIA

Post. Geografia humana	1
Doctorats	2
Mest. Estudis europeus	1
CAP	1
Post. SIG	3
Gestió ambiental industrial	1
Doct. Turisme i medi ambient	1
Mest. Gestió cooperatives	1
Post. Idiomes	1
Post. Cultura popular	1
CC. Polítiques	5
Post. Cartografia digital	1
Informàtica de sistemes	1

### LLISTAT DE FEINES REALITZADES EN L'ACTUALITAT: GEOGRAFIA

	ACTUAL	RESP1	RESP2	RESP3	CP1	CP2	CP3	INGRES	TITNEC1	TITNEC2	TOTAL
<b>A: Específiques</b>	Tècnic SIG	0	0	100	0	100	0	125.000	100	0	1
	Guies turístics				0	0	0	125.000	0	100	1
<b>B: Docència</b>	Professor secundària	0	0	100	0	100	0	205.000	80	20	5
	Mestre infantil	20	0	80	20	80	0	225.000	0	80	5
	Mestre primària	0	0	100	0	100	0	195.000	10	90	10
	Educadora adults	0	0	100	0	100	0	225.000	100	0	1
	Educació medi ambient				0	0	0	125.000	0	100	1
	Mestre música	0	0	100	0	100	0	75.000	100	0	1
	Substitucions secundària	0	0	100	0	100	0	00	100	0	1
	Prof. ajudant universitat	0	0	100	0	100	0	125.000	100	0	1
<b>C: Comercials</b>	Comercials	100	0	0	100	0	0	175.000	0	100	1
	Coordinac. Repart propaganda				0	0	0		0	0	1
<b>D: Vàries</b>	Dir. Oficina bancària	100	0	0	100	0	0	350.000	0	0	1
	Aux. biblioteca	0	0	100	0	0	100	175.000	0	0	1
	Correus	0	0	100	0	0	100	125.000	0	0	1
	Administratius	0	33	67	33	0	67	158.333	0	0	4
	Secretàries	0	0	100	0	0	100	125.000	0	0	1
	Aux. administratius	0	0	100	0	0	100	175.000	50	0	2
	Encarr. Empresa neteja	0	100	0	100	0	0	175.000	0	0	1
	Operari manteniment	0	0	100	0	0	100	125.000	0	0	1
	Tècn. Lab. Químic	0	0	100	0	0	100	125.000	0	0	1

Nota: Resp1=Responsabilitat Alta; Resp2=Responsabilitat mitja; Resp3=Responsabilitat baixa.  
 CP1=Categoria professional Alta; CP2=Categoria professional Mitja; CP3=Categoria professional baixa.  
 Titnec1=Titulació necessària superior universitària; Titnec2=Titulació necessària mitja universitària.