

**OBSERVATORI DE GRADUATS DE LA UAB**  
**LA INSERCIÓ LABORAL DELS LLICENCIATS EN GEOLOGIA**  
Titulats el curs: 1993-1994

**GRET: Grup de Recerca Educació i Treball. Institut de Ciències de  
l'Educació. Universitat Autònoma de Barcelona.  
Febrer 2000**

En el marc de l'Observatori de la inserció laboral dels nous titulats universitaris de la UAB, es va realitzar una enquesta de març a juny de l'any 1999 dirigida a titulats que van finalitzar els estudis el curs 1993-1994. Les carreres estudiades van ser les llicenciatures de física, química, matemàtiques, geologia, econòmiques, polítiques i sociologia, psicologia, geografia, i pedagogia; i les diplomatures d'empresarials, i de magisteri.

Els anys d'inserció que s'examinen són, per tant, de quatre i mig a cinc: des de juny o setembre del 1994 fins a març-juny del 1999. És una època emmarcada dins una primera fase on les taxes d'atur continuen creixent, en la línia iniciada a partir del 1992, però on l'ocupació comença a recuperar-se entorn del 1996. Ara bé, el context més ampli i general que cal tenir en compte és el d'increment fort i generalitzat de l'oferta de persones amb titulacions universitàries, creixent de forma més ràpida que la demanda de les mateixes; de tal manera que s'ha produït, si més no en algunes titulacions, a més de les dificultats d'inserció equivalents a les que poden trobar la resta de joves de la generació, una certa devaluació dels títols.

## **1. LLICENCIATURA EN GEOLOGIA**

Aquest informe, concretament, presenta resumits alguns dels aspectes considerats més rellevants de la inserció laboral dels LLICENCIATS EN GEOLOGIA de la Universitat Autònoma de Barcelona, els resultats seran sovint comentats en relació als percentatges globals o mitjanes corresponents al conjunt de la resta de titulacions estudiades en l'Observatori aquest mateix any de referència. L'anàlisi de totes les dades obtingudes es pot trobar en l'informe complet.

El total de titulats en la llicenciatura de geologia l'any 1994 és de 20, dels quals 14 han respost l'enquesta (70%), 6 han resultat il·localitzables i no n'hi ha hagut cap que hagi rebutjat respondre.

## **2. PERFIL DIFERENCIAL**

La promoció de geologia està just a meitat repartint-se entre homes i dones, però cal tenir en compte que això representa una presència femenina clarament per sota de la global (50%/66.7%).

Entre aquest col·lectiu no hi ha cap individu que declari dependre econòmicament de la família d'origen, malgrat això, un percentatge superior al global encara viuen amb els pares (42.9/35.6).

La característica més destacable d'aquesta promoció de geòlegs és el percentatge de pares quadres o tècnics que presenten en comparació a les dades de tota la població estudiada: 45.5/25.2.

Les probabilitats de cursar una carrera de ciències en cas de ser dona i filla de pare treballador-empleat, són menors que en els altres casos en què combinem treball del pare (indicador de classe social) i sexe.

Les mitjanes d'edat obtingudes per a diferents esdeveniments són:

Finalització estudis: 23.

Edat primera feina: 24.2

Independència econòmica: 24.5

Independència de la llar familiar: 24.3

### 3. COMPAGINACIÓ D'ESTUDIS I TREBALL

Més del 90% dels titulats van ser estudiants a temps complet durant la carrera, o bé van compaginar els estudis amb algunes feinetes d'acompanyament; és una proporció molt superior a la del conjunt de carreres estudiades, però semblant a la de la resta de titulacions de ciències.

### 4. CURSOS D'AMPLIACIÓ D'ESTUDIS

Una gran majoria han realitzat algun tipus d'estudis complementaris (92.9/59.8), d'entre els quals tres quartes parts ho ha fet en alguna universitat, dues terceres parts són d'entre 100 i 200 hores, i una majoria declaren haver-ho fet com a complement professionalitzador (72.7/55.5), sense un disseny específic de carrera (la llista d'estudis complementaris realitzats es transcriu en l'annex).

### 5. VALORACIÓ DE LA UNIVERSITAT

La llista següent mostra les mitjanes, desviacions típiques i nombre de respostes que els enquestats han donat valorant de 0 a 10 una sèrie d'aspectes que tenen a veure amb el funcionament de la universitat i, en particular, amb la docència. Els valors estan ordenats:

	mitjana	desviació típica	N
Nombre d'alumnes per classe	7.5	1.74	14
Quantitat d'hores pràctiques	6.79	1.58	14
Qualitat de les classes pràctiques	6.64	1.45	14
Qualitat de les classes teòriques	5.43	1.55	14
Funcionament de les tutories	5.25	2.67	12
Pla d'estudis	4.64	1.69	14
Adequació al món laboral	4.08	2.02	13

Les valoracions que fan els titulats en carreres de ciències, i geòlegs especialment, tendeixen a ser positives per sobre de la puntuació global pel que fa al nombre d'alumnes per classe. També, en la mateixa línia que els químics, valoren molt per sobre que la resta de titulats les pràctiques, tant la qualitat com la quantitat. En canvi, les puntuacions que concedeixen al pla d'estudis i a l'adequació de la carrera al món laboral baixa bastant per sota de les mitjanes globals.

La recomanació que més sovint fan els titulats a la universitat és la de que cal introduir-hi més pràctiques i acostar més els estudis al món de l'empresa, encara que el percentatge és molt menor al del global per a totes les titulacions

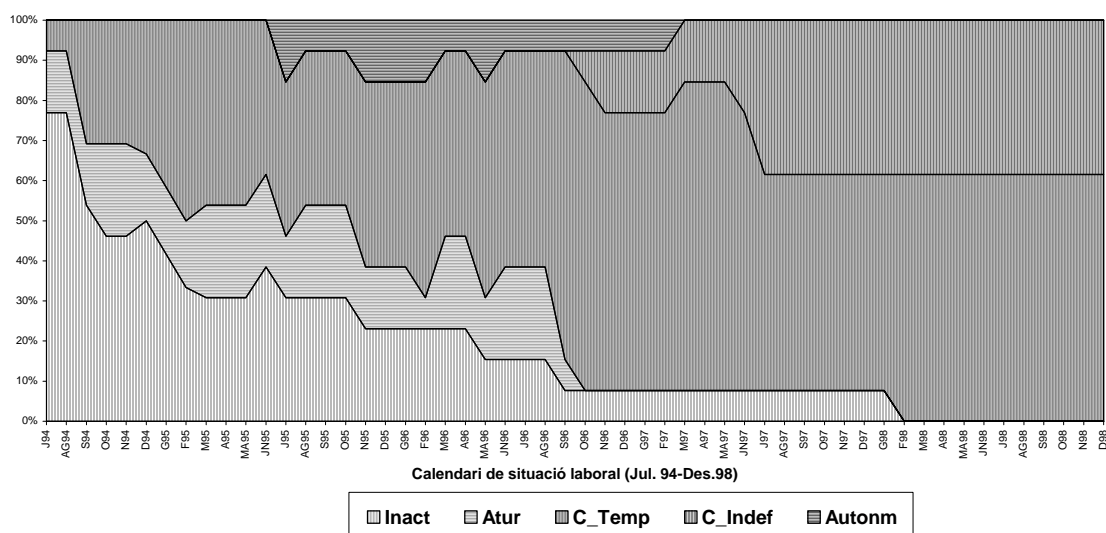
(25%). D'altra banda, destaquen per sobre del conjunt en dues afirmacions: 'augment comunicació, informació, orientació laboral, tutorització' (16.7/8.6) i 'problemes amb els docents: reciclatge' (16.7/4.8).

## 6. LA INSERCIÓ PROFESSIONAL

### 6.1. Descripció general

Tal i com hem vist, el model d'estudiant que és bàsicament treballador és poc present en les titulacions de **ciències**, de manera que el fenomen de manteniment de la mateixa feina que es té mentre s'estudia és molt poc rellevant i la gran majoria inicia el seu procés d'inserció a partir d'haver acabat els estudis. En les titulacions de **ciències** que hem estudiat, els que presenten clarament dificultats d'inserció són una mica més d'una quarta part (28%), els quals triguen una mitjana de 10 mesos en trobar feina; aquestes dades són una mica diferents per al cas de **geologia**: 29% amb dificultats d'inserció i 12.8 mesos d'atur en trobar feina com a mitjana.

GEOLOGIA. Perfil de trajectòria d'inserció laboral



Aquest gràfic és molt erràtic degut al poc nombre de casos (13). La proporció d'individus que es mantenen en la inactivitat és relativament molt alta els dos primers anys, igual que les taxes d'atur. Considerant tot el període sembla que assolixen un tipus o altre de contractació pràcticament tots, la meitat amb un contracte estable, per tant, la promoció com a conjunt obté més bons resultats que els físics. Les situacions d'estabilitat laboral en el conjunt del període són les més baixes després dels físics. Sembla que hi ha alguns individus que inicien l'activitat laboral per compte propi però al cap d'un temps l'han abandonada. La mitjana de canvi de feines durant el període és de 2.9.

### 6.2. Itineraris tipus

A partir de l'anàlisi dels itineraris d'inserció seguits per cadascun dels titulats enquestats, s'han construït uns **itineraris tipus** que agrupen individus amb un historial similar durant el període d'observació. A continuació es defineixen

resumidament els sis tipus resultants i se n'ofereix el percentatge dels llicenciats en geologia i els totals, segons si mantenen la mateixa feina que feien mentre estudiaven, o comencen el procés d'inserció en acabar els estudis.

**It.Estab.:** Accés ràpid i manteniment de l'estabilitat laboral (mitjana de 44 mesos amb contracte indefinit).

Geologia:	Mateixa	-	Totes titulacions:	Mateixa	62.
	No mateixa	23.1		No mateixa	26.2
	Total	23.1		Total	38.7

**It.Event.:** Permanència en situacions precàries de contractació eventual (mitjana de 42.2 mesos amb contracte eventual).

Geologia:	Mateixa	-	Totes titulacions:	Mateixa	25.
	No mateixa	53.8		No mateixa	47.
	Total	53.8		Total	39.3

**It.C.Propri:** Accés i manteniment de situacions de treball per compte propi (mitjana de 44.9 mesos com autònoms).

Geologia:	Mateixa	-	Totes titulacions:	Mateixa	5.6
	No mateixa	-		No mateixa	5.
	Total	-		Total	5.2

**It.S.Cont.:** Procés d'inserció relativament llarg en situacions precàries sense contractació laboral (mitjana de 37 mesos treballant sense contracte).

Geologia:	Mateixa	-	Totes titulacions:	Mateixa	3.5
	No mateixa	-		No mateixa	3.4
	Total	-		Total	3.4

**2It.Event.:** Dos itineraris que s'ajunten pel poc nombre de casos en cadascun (menor de 50): a) període relativament llarg en l'eventualitat (mitjana de 26.6 mesos) i caiguda final en l'atur o la inactivitat; b) ) període relativament llarg en l'eventualitat (mitjana de 26.6 mesos) i assoliment final d'un contracte indefinit o treball per compte propi.

Geologia:	Mateixa	-	Totes titulacions:	Mateixa	3.2
	No mateixa	-		No mateixa	6.1
	Total	-		Total	5.1

**It.Inact.:** Incorporació tardana al mercat de treball (mitjana de 33.4 mesos en la Inactivitat).

Geologia:	Mateixa	-	Totes titulacions:	Mateixa	0.8
	No mateixa	23.1		No mateixa	12.3
	Total	23.1		Total	8.3

### 6.3. Característiques de l'ocupació actual

En el llistat que s'adjunta a l'apèndix es poden veure de manera detallada els tipus de feines que realitzen actualment els enquestats de geologia, com també la manera en què han estat classificades. A continuació se n'ofereix un resum:

Específiques	50.%
Docència	21.4%
Vàries	21.4%
Atur i Inactivitat	7.1%

Entre els geòlegs, com també entre els químics, predominen les ocupacions específiques tot i mantenir una dedicació important a la docència. Entre la primera feina i l'actual, no s'ha produït gaire evolució a favor de l'increment de feines pròpies de la titulació.

La mitjana d'ingressos nets mensuals és de 137.500 pessetes, la mitjana més baixa d'entre totes les titulacions estudiades, amb una desviació de 43.301.

La distribució dels titulats per categoria professional és la següent:

Compte propi:	
Quadres:	23.1%
Tècnics:	53.8%
Empleats:	23.1%

El pes més important entre els geòlegs correspon a la categoria de "tècnics", això vol dir que treballen en feines específiques, docència o comercials i no tenen responsabilitat sobre d'altres persones. És una proporció semblant a la de moltes de les titulacions estudiades, com també ho és la de "quadres", la qual indica situacions de responsabilitat sobre d'altres treballadors.

D'altra banda, el percentatge de "empleats" és superior al del conjunt de titulats estudiats (23.1/12.9) i això pot estar donant pistes sobre una baixa qualitat de la inserció professional dels titulats en geologia, ja que en aquesta categoria s'hi inclouen els titulats que treballen en feines "vàries" i sense responsabilitat sobre persones, és a dir, que estan **subocupats** perquè realitzen tasques clarament per sota de la seva titulació.

El fenomen de la subocupació o, en termes més generals, de la major o menor adequació de la titulació al treball ha estat també abordat a partir d'algunes variables subjectives incloses en el qüestionari. Així, entre els titulats en geologia hi ha un 35.7% que consideren que fan una feina per sota de la carrera superior estudiada; un 42% dels que treballen, ho fan en feines relacionades amb la titulació que han estudiat; un 58% consideren que els coneixements adquirits durant la carrera són útils per desenvolupar la feina que realitzen actualment; un 62% de la promoció pensen que estan exercint pròpiament la seva professió; només un altre 62% està content amb la retribució que rep, un 77% amb la qualitat de la feina i un 67% amb l'estabilitat que ha assolit.

## ANNEX

### LLISTAT D'ESTUDIS COMPLEMENTARIS: GEOLOGIA

Doctorats	4
Auditoria medi ambiental	2
Residus	1
Tècnic medi ambient	1
Enginyeria tècnica mines	1
Mest. Medi ambient	1
Post. Geologia	1
Doct. Paleontologia	1
Mest. hidrologia	1

### LLISTAT DE FEINES REALITZADES EN L'ACTUALITAT: GEOLOGIA

<b>GEOLOGIA</b>	ACTUAL	RESP1	RESP2	RESP3	CP1	CP2	CP3	INGRES	TITNEC1	TITNEC2	TOTAL
<b>A: Específiques</b>	Estudis geotècnics	0	50	50	50	50	0	175.000	100	0	2
	Treb. Museu paleontologia	0	0	100	0	100	0	75.000	100	0	1
	Programador analista	0	0	100	0	100	0	125.000	0	100	1
	Recerca química	0	100	0	100	0	0	125.000	100	0	1
	Projectes carreteres, ponts	0	100	0	0	100	0	225.000	100	0	1
	Gestió espais naturals	0	0	100	0	100	0	125.000	100	0	1
<b>B: Docència</b>	Professor ESO	0	0	100	0	100	0	175.000	100	0	1
	Becaris FPI	0	0	100	0	100	0	125.000	100	0	1
	Centre educ. ambiental	0	100	0	100	0	0	175.000	0	0	1
<b>D: Vàries</b>	Aux. administratiu	0	0	100	0	0	100	125.000	0	0	1
	Administratiu	0	0	100	0	0	100	125.000	0	0	1
	Treb. Supermercat	0	0	100	0	0	100	75.000	0	0	1

Nota: Resp1=Responsabilitat Alta; Resp2=Responsabilitat mitja; Resp3=Responsabilitat baixa.  
 CP1=Categoria professional Alta; CP2=Categoria professional Mitja; CP3=Categoria professional baixa.  
 Titnec1=Titulació necessària superior universitària; Titnec2=Titulació necessària mitja universitària.