

**OBSERVATORI DE GRADUATS DE LA UAB**  
**LA INSERCIÓ LABORAL DELS LLICENCIATS EN PEDAGOGIA**  
Titulats el curs: 1993-1994

**GRET: Grup de Recerca Educació i Treball. Institut de Ciències de  
l'Educació. Universitat Autònoma de Barcelona.  
Febrer 2000**

En el marc de l'Observatori de la inserció laboral dels nous titulats universitaris de la UAB, es va realitzar una enquesta de març a juny de l'any 1999 dirigida a titulats que van finalitzar els estudis el curs 1993-1994. Les carreres estudiades van ser les llicenciatures de física, química, matemàtiques, geologia, econòmiques, polítiques i sociologia, psicologia, geografia, i pedagogia; i les diplomatures d'empresarials, i de magisteri.

Els anys d'inserció que s'examinen són, per tant, de quatre i mig a cinc: des de juny o setembre del 1994 fins a març-juny del 1999. És una època emmarcada dins una primera fase on les taxes d'atur continuen creixent, en la línia iniciada a partir del 1992, però on l'ocupació comença a recuperar-se entorn del 1996. Ara bé, el context més ampli i general que cal tenir en compte és el d'increment fort i generalitzat de l'oferta de persones amb titulacions universitàries, creixent de forma més ràpida que la demanda de les mateixes; de tal manera que s'ha produït, si més no en algunes titulacions, a més de les dificultats d'inserció equivalents a les que poden trobar la resta de joves de la generació, una certa devaluació dels títols.

## **1. LLICENCIATURA EN PEDAGOGIA**

Aquest informe, concretament, presenta resumits alguns dels aspectes considerats més rellevants de la inserció laboral dels LLICENCIATS EN PEDAGOGIA de la Universitat Autònoma de Barcelona, els resultats seran sovint comentats en relació als percentatges globals o mitjanes corresponents al conjunt de la resta de titulacions estudiades en l'Observatori aquest mateix any de referència. L'anàlisi de totes les dades obtingudes es pot trobar en l'informe complet.

El total de titulats en la llicenciatura de pedagogia l'any 1994 és de 128, dels quals 86 han respost l'enquesta (67.2%), 42 han resultat il·localitzables i no n'hi ha cap que hagi rebutjat respondre.

## **2. PERFIL DIFERENCIAL**

Es posa de manifest la forta feminització de la titulació de pedagogia, ja que en la promoció estudiada el percentatge de dones puja molt per sobre del global (87.1%/66.7%).

El percentatge de gent que depèn econòmicament dels pares, encara que petit, supera el global (6.3/5.2); malgrat això, no trobem una proporció més alta de persones que visquin a la llar familiar d'origen (16.5/35.6).

Mentre que el perfil educatiu dels pares d'aquests titulats es correspon amb els percentatges globals de totes les titulacions estudiades, destaquen en les categories d'estudis superiors (13.4/9.7) i secundaris (14.9/11.3) pel cas de les mares. Ara bé, en la classificació per categoria professional dels progenitors, els pares sobresurten una mica en feines de quadres i tècnics (27.9/21.7) i en empleats i treballadors manuals (67.2/56.5); i les mares ho fan en la categoria d'empleades i treballadores manuals (30.8/21.1).

Les probabilitats de cursar una carrera de ciències socials o humanes de les que hem estudiat (geografia, psicologia, pedagogia, magisteri) en cas de ser dona i filla de pare treballador-empleat, són majors que en els altres casos en què combinem treball del pare (indicador de classe social) i sexe.

Les mitjanes d'edat obtingudes per a diferents esdeveniments són:

Finalització estudis: 27.8

Edat primera feina: 22.9

Independència econòmica: 22.7

Independència de la llar familiar: 24.3

### **3. COMPAGINACIÓ D'ESTUDIS I TREBALL**

El perfil dels titulats en pedagogia és clarament particular pel que fa a la relació entre estudis i treball durant la carrera. D'una banda, el percentatge de persones dins el model d'estudiant pur, o amb algunes feinetes d'acompanyament, és menor al global (31.4/52.); d'altra banda, és molt superior la proporció de treballadors estudiants (model d'estudiant que és bàsicament treballador) (41.9/17.7). Evidentment això té a veure amb el fet que més de la meitat dels que estudien geografia ho fan després d'haver obtingut el títol en una altra carrera universitària (bàsicament magisteri) i ja estan plenament inserits en el mercat de treball.

### **4. CURSOS D'AMPLIACIÓ D'ESTUDIS**

Cap al 60% de titulats, com en el cas del global de titulacions, han realitzat estudis complementaris, una tercera part d'aquests estudis els han cursat fora de l'àmbit universitari. Si bé més de la meitat afirmen fer-los com a complement professionalitzador, sense un disseny específic de carrera, un percentatge també rellevant (20.5/14.) al·lega que es tracta d'un complement ocupacional fruit de prestar una mica d'atenció a les demandes del mercat laboral. La llista d'estudis complementaris realitzats es transcriu en l'annex.

## 5. VALORACIÓ DE LA UNIVERSITAT

La llista següent mostra les mitjanes, desviacions típiques i nombre de respostes que els enquestats han donat valorant de 0 a 10 una sèrie d'aspectes que tenen a veure amb el funcionament de la universitat i, en particular, amb la docència. Els valors estan ordenats:

	mitjana	desviació típica	N
Pràctiques professionals	6.58	1.92	59
Nombre d'alumnes per classe	6.11	1.84	85
Qualitat de les classes teòriques	6.08	1.52	85
Funcionament de les tutories	5.72	2.13	81
Pla d'estudis	5.52	1.45	86
Qualitat de les classes pràctiques	4.95	2.52	79
Adequació al món laboral	4.35	2.38	80
Quantitat d'hores pràctiques	4.18	2.28	82

En general, la valoració que fan aquests titulats del funcionament dels estudis és relativament bona, però es malmet a mesura que ens acostem a qüestions de relació amb el món del treball; així, suspelen la qualitat i quantitat d'hores pràctiques i l'adequació dels estudis a les demandes que fa el món del treball.

En la mateixa direcció trobem com una de les recomanacions més emfasitzades per aquests titulats se situa en la demanda de "Més pràctiques. Més propers al món de l'empresa" (40./36.5). D'altres suggeriments que destaquen per sobre dels globals són: "Sobren assignatures. Continguts molt teòrics" (7.1/3.) i "Problemes amb els docents: reciclatge" (8.6/4.8).

## 6. LA INSERCIÓ PROFESSIONAL

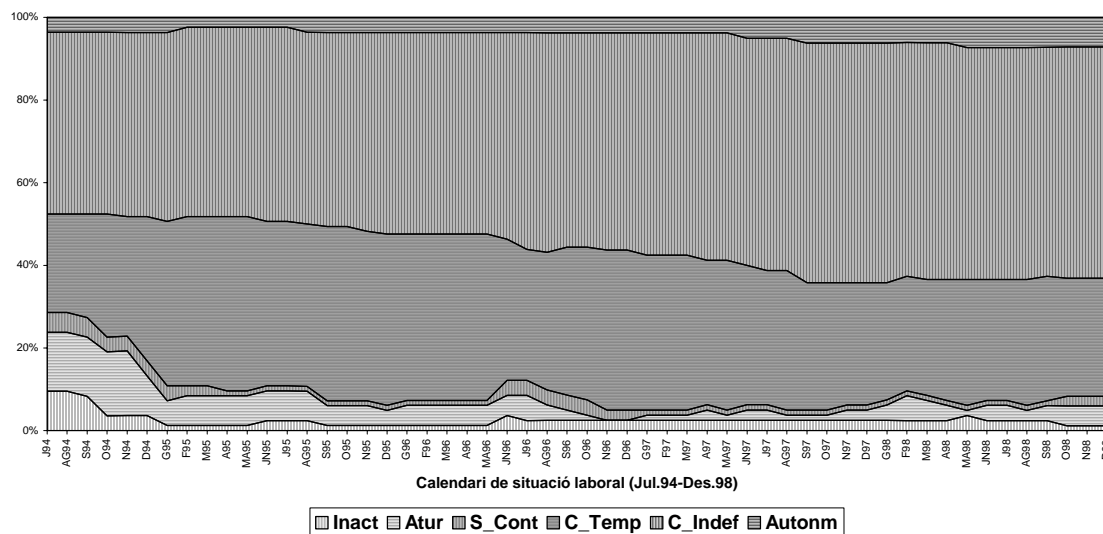
### 6.1. Descripció general

El perfil tipus de la trajectòria d'inserció dels pedagogs és semblant al dels geògrafs. Al final de la carrera hi ha un 55.% de la promoció que responen al model de treballador estudiant, d'entre els quals entorn d'un 60% mantenen la feina que tenien, gairebé tots amb contracte laboral indefinit i, per tant, plenament inserits abans d'acabar els estudis. El 87.5% dins d'aquest col·lectiu no passa cap mes en atur durant el període que hem estudiat, i no canvien molt de feina (1.8 feines de mitjana); la mitjana d'edat és de 34 anys. Es tracta fonamentalment de mestres que ja exerceixen professionalment quan inicien els estudis.

Gairebé la meitat dels que queden, que inicien el procés d'inserció després d'haver acabat els estudis, troben feina sense passar cap mes per l'atur, la qual cosa dóna una situació relativament baixa de persones amb dificultats d'inserció. Els que no assoleixen la primera feina de seguida que la busquen (17% de la promoció) sembla que tenen certes dificultats, ja que la mitjana de mesos en atur abans de trobar la primera feina és relativament alta (10.2) i encara una mica superior durant tot el període (11.2); de tota manera, ambdues

dades cal mirar-les amb certa precaució i prendre-les com a indicatives, ja que el nombre de casos a què es refereixen és molt limitat.

PEDAGOGIA. Perfil de trajectòria d'inserció laboral



La gràfica ens mostra clarament la forta presència d'individus amb contracte laboral des de l'inici i una proporció relativament important de persones amb contracte indefinit, proporció que s'incrementa relativament poc amb els pas dels quatre anys i escaig estudiats. Al final dels tres anys es pot dir que pràcticament tota la promoció està contractada, el 60% amb contracte estable, la qual cosa no vol dir que no es presentin situacions d'atur després. Es poden observar també una mica els cicles estacionals, és a dir, la presència d'individus que perden la feina durant els mesos d'estiu, la qual cosa deu correspondre a ensenyants en situació d'interinitat. La inactivitat a l'inici del període sembla molt inferior a la d'altres titulacions, fenomen també relacionat amb la inserció prèvia d'aquest col·lectiu.

## 6.2. Itineraris tipus

A partir de l'anàlisi dels itineraris d'inserció seguits per cadascun dels titulats enquestats, s'han construït uns **itineraris tipus** que agrupen individus amb un historial similar durant el període d'observació. A continuació es defineixen resumidament els sis tipus resultants i se n'ofereix el percentatge dels llicenciats en pedagogia i els totals, segons si mantenen la mateixa feina que feien mentre estudiaven, o comencen el procés d'inserció en acabar els estudis.

**It.Estab.:** Accés ràpid i manteniment de l'estabilitat laboral (mitjana de 44 mesos amb contracte indefinit).

Pedagogia:	Mateixa	69.6	Totes titulacions:	Mateixa	62.
	No mateixa	12.5		No mateixa	26.2
	Total	52.5		Total	38.7

**It.Event.:** Permanència en situacions precàries de contractació eventual (mitjana de 42.2 mesos amb contracte eventual).

Pedagogia:	Mateixa	21.4	Totes titulacions:	Mateixa	25.
	No mateixa	66.7		No mateixa	47.
	Total	35.		Total	39.3

**It.C.Propi:** Accés i manteniment de situacions de treball per compte propi (mitjana de 44.9 mesos com autònoms).

Pedagogia:	Mateixa	5.4	Totes titulacions:	Mateixa	5.6
	No mateixa	-		No mateixa	5.
	Total	3.8		Total	5.2

**It.S.Cont.:** Procés d'inserció relativament llarg en situacions precàries sense contractació laboral (mitjana de 37 mesos treballant sense contracte).

Pedagogia:	Mateixa	1.8	Totes titulacions:	Mateixa	3.5
	No mateixa	4.2		No mateixa	3.4
	Total	2.5		Total	3.4

**2It.Event.:** Dos itineraris que s'ajunten pel poc nombre de casos en cadascun (menor de 50): a) període relativament llarg en l'eventualitat (mitjana de 26.6 mesos) i caiguda final en l'atur o la inactivitat; b) ) període relativament llarg en l'eventualitat (mitjana de 26.6 mesos) i assoliment final d'un contracte indefinit o treball per compte propi.

Pedagogia:	Mateixa	1.8	Totes titulacions:	Mateixa	3.2
	No mateixa	16.7		No mateixa	6.1
	Total	6.3		Total	5.1

**It.Inact.:** Incorporació tardana al mercat de treball (mitjana de 33.4 mesos en la Inactivitat).

Pedagogia:	Mateixa	-	Totes titulacions:	Mateixa	0.8
	No mateixa	-		No mateixa	12.3
	Total	-		Total	8.3

### 6.3. Característiques de l'ocupació actual

En el llistat que s'adjunta a l'apèndix es poden veure de manera detallada els tipus de feines que realitzen actualment els enquestats de pedagogia, com també la manera en què han estat classificades. A continuació se n'ofereix un resum:

Específiques	73.3%
Docència	
Vàries	18.6%
Atur i Inactivitat	8.2%

Tres quartes parts de pedagogs fan feines específiques, però la gran majoria són, en aquest cas, feines docents en l'àmbit de l'ensenyament formal o no formal. D'altra banda, cal parar atenció al 18.6% de la promoció inserida fent feines "vàries", és a dir, sense relació amb els estudis realitzats.

La mitjana d'ingressos nets mensuals és de 173.701 pessetes, amb una desviació de 60.818.

La distribució dels titulats per categoria professional és la següent:

Compte propi:	7.6%
Quadres:	21.5%
Tècnics:	59.5%
Empleats:	11.4%

El pes més important entre els pedagogs correspon a la categoria de "tècnics", això vol dir que treballen en feines específiques, docència o comercials i no tenen responsabilitat sobre d'altres persones. És una proporció semblant, en tot cas una mica superior, a la de moltes de les titulacions estudiades, com també s'hi acostava, quedant una mica per sota, la de "quadres", la qual indica situacions de responsabilitat sobre d'altres treballadors.

El percentatge de "empleats" és relativament petit; i això constitueix un bon indicador, ja que en aquesta categoria s'hi inclouen els titulats que treballen en feines "vàries" i sense responsabilitat sobre persones, és a dir, que estan **subocupats** perquè realitzen tasques clarament per sota de la seva titulació.

El fenomen de la subocupació o, en termes més generals, de la major o menor adequació de la titulació al treball ha estat també abordat a partir d'algunes variables subjectives incloses en el qüestionari. Així, entre els titulats en pedagogia hi ha un 52.3% que consideren que fan una feina per sota de la carrera superior estudiada; un 56% dels que treballen, ho fan en feines relacionades amb la titulació que han estudiat; un 68% consideren que els coneixements adquirits durant la carrera són útils per desenvolupar la feina que realitzen actualment; un 72% de la promoció pensen que estan exercint pròpiament la seva professió; un 78% està content amb la retribució que rep, un 92% amb la qualitat de la feina i un 73% amb l'estabilitat que ha assolit.

## ANNEX

### LLISTAT D'ESTUDIS COMPLEMENTARIS: PEDAGOGIA

Post. Formació de formadors	2
Post. Intervenció i diagnosi	1
Informàtica educativa	1
Logopèdia	5
Post. Currículum i reforma	1
Post. Dificultats i aprenentatge	1
Post. Organització	1
Psicopedagogia	1
Psicologia	2
Post. Educació infantil	1
Tècnic gestió ambiental	1
Post. Educació ambiental	1
Post. Dansa i art	1
Correduria assegurances	1
Teologia	1
Mest. Educació física	2
Doctorats	4
Selecció personal	1
Curs de didàctica	1
Post. Diversitat	1
Assessorament psicopedagògic	1
Relació amb adolescents	1
Magisteri	1
Enginyeria de la Form. Ocupacional	1
Història, Humanitats	2
Post. Intervenció i pedagogia...	4
Llengua-Signes	1
Mest. Recursos Humans	2
Mest. Llenguatge	1
Educ. multicultural	1
Deficients motrius	1
Post. Gestió i direcció centres	1
Engin. Industrial	1
Detecció precoç	1
Formació telemàtica	1



## LLISTAT DE FEINES REALITZADES EN L'ACTUALITAT: PEDAGOGIA

	ACTUAL	RESP1	RESP2	RESP3	CP1	CP2	CP3	INGRES	TITNEC1	TITNEC2	TOTAL
<b>A: Específiques</b>	Mestre	0	16	84	16	84	0	198.684	26	74	19
	Professor F.O.	0	0	100	0	100	0	75.000	0	0	1
	Serveis inserció, orientació	0	0	100	0	100	0	175.000	100	0	1
	Psicopedagoga	0	0	100	0	100	0	225.000	100	0	2
	Inspectora	50	0	50	50	50	0	375.000	100	0	2
	Prof. Secundària	0	0	100	0	100	0	206.250	63	38	8
	Educador Escola Taller	0	0	100	0	100	0		100	0	1
	Cursos F.Ocupacional	0	0	100	0	100	0	125.000	100	0	1
	Coordinació centre reforç				0	0	0	75.000	100	0	1
	Educador penitenciari	0	0	100	0	100	0	225.000	100	0	1
	Centre psicopedagògic	0	0	100	0	50	0	125.000	50	50	2
	Professor llengües	0	0	100	0	100	0	175.000	100	0	1
	Cos tècnic Generalitat	0	0	100	0	100	0	175.000	0	0	1
	Mestre Educ. especial	0	0	100	0	100	0	195.000	20	80	5
	Coord. Cursos català	0	100	0	100	0	0	175.000	100	0	2
	Mediació sords-cecs	0	0	100	0	100	0	175.000	100	0	1
	Dir. Residència disminuïts	100	0	0	100	0	0	175.000	0	100	1
	Dir.centre menors	100	0	0	100	0	0	175.000	0	100	1
	Dir. Centre obert	100	0	0	100	0	0	125.000	100	0	1
	Educ. centre educ. ambiental	0	100	0	100	0	0	125.000	100	0	1
	Treball amb autistes	0	0	100	0	100	0	75.000			1
	Psicoped./Logopeda	0	0	100	0	100	0	125.000	100	0	1
	Coord. Program. Postgrau	0	100	0	100	0	0	225.000	100	0	1
	Educadora CRAE	0	0	100	0	100	0	75.000	0	100	1
	Educadora llar infants	33	0	67	33	67	0	91.667	0	67	3
	Gabinet assessor. Pedagògic				0	0	0	225.000	100	0	1
	Monitora psicomotricitat	0	0	100	0	100	0	125.000	0	100	1
	Mestre Taller ESO	100	0	0	100	0	0		100	0	1
<b>C: Comercials</b>	Agent assegurances				0	0	0	125.000	0	0	1
<b>D: Vàries</b>	Treball comerç	0	50	50	50	0	50	125.000	0	0	2
	Administratius	0	0	100	0	0	100	125.000	0	0	3
	Operadors telefònics	0	0	100	0	0	100	125.000	0	0	1
	Mosso esquadra	0	0	100	0	0	100	225.000	0	0	1
	Prospecció mercats	0	100	0	100	0	0	175.000	100	0	1
	Bibliotecaris	0	50	50	50	0	50	137.500	0	100	4
	Dissenyadors				0	0	0	125.000	100	0	1
	Conserge	0	0	100	0	0	100	175.000	0	0	1
	Taxista				0	0	0	125.000	0	0	1

Nota: Resp1=Responsabilitat Alta; Resp2=Responsabilitat mitja; Resp3=Responsabilitat baixa.  
 CP1=Categoria professional Alta; CP2=Categoria professional Mitja; CP3=Categoria professional baixa.  
 Titnec1=Titulació necessària superior universitària; Titnec2=Titulació necessària mitja universitària.