

**OBSERVATORI DE GRADUATS DE LA UAB.  
INFORME 2000**

**DIPLOMATS EN EDUCACIÓ SOCIAL**  
(Promoció que ha finalitzat els estudis al curs 1994-1995)

**GRUP DE RECERCA EDUCACIÓ-TREBALL (GRET)  
INSTITUT DE CIÈNCIES DE L'EDUCACIÓ  
Maig del 2001**

## PRESENTACIÓ

### Finalitats de l'Observatori de Graduats de la UAB.

L' **Observatori de Graduats** ha estat concebut com un espai de col·laboració permanent entre la universitat i la societat que té els objectius següents:

1. Coneixement del procés d'inserció laboral dels graduats de la UAB i de la valoració que ells mateixos fan de la formació rebuda a partir de l'experiència laboral.
2. Coneixement de l'opinió que tenen els diferents agents socials –empreses, administració pública, col·legis professionals, empreses de selecció de personal, sindicats, estudiants- de la formació dels graduats de la UAB, de la situació del mercat laboral, l'evolució de les respectives professions i de les competències necessàries per exercir-les, i també recollir els suggeriments sobre les diverses formes de col·laboració possibles entre l'entorn social extern i la universitat.
3. Processament i contrast de les dades obtingudes per tal de disposar d'informació rellevant en els processos d'avaluació i de presa de decisions que ajudin a millorar la qualitat dels diferents estudis de la UAB.

#### 1.1 Contingut de l'informe

El present informe analitza la inserció professional dels Llicenciats en les següents titulacions: Diplomats en Educació Social, que van acabar els estudis al Curs 1994 -1995, els quals han estat entrevistats durant el primer trimestre de l'any 2000.

Hem escollit aquesta promoció per tal d'aportar dades objectives i opinions dels mateixos graduats després d'haver passat més de quatre anys en contacte amb el mercat laboral.

L'informe inclou unes dades de context les quals permeten interpretar millor alguns dels resultats de l'enquesta, situant-los en la conjuntura de l'evolució del nombre d'universitaris segons àrees de coneixement i de la situació del mercat laboral

L'informe conté bàsicament una recopilació sistemàtica dels indicadors més rellevants de l'enquesta comparant els resultats de la titulació amb el conjunt de les titulacions enquestades l'any 2000<sup>1</sup>. Aquesta comparació només té com a finalitat facilitar la lectura i la interpretació dels resultats situant una determinada titulació dintre del conjunt estudiat, però tenint en compte que les titulacions analitzades no han estat escollides a partir d'un criteri que justifiqui pròpiament la comparació ni en termes estadístics ni qualitatius.

Hem reduït el mínim el text escrit limitant-lo a aquells elements imprescindibles per fer possible la comprensió del conjunt.

L'informe ha estat pensat perquè pugui ser utilitzat pels responsables de les titulacions i pels professionals externs que participin en els grups d'anàlisi i discussió d'aquests resultats.

Bellaterra, 7 de maig de 2001

---

<sup>1</sup> Les titulacions enquestades són: Veterinària, Medicina, Filosofia, Art, Història, Teoria de la Literatura, Traducció i Interpretació Anglès, Traducció i Interpretació Francès, Traducció i Interpretació Alemany, Ciències de la Informació, Diplomatura d'Estadística, Diplomatura d'Educació Social. L'informe inclou un estudi específic de totes les promocions que han acabat el segon cicle d'Enginyeria Electrònica des del 1994-1995.

- 1. ASPECTES TÈCNICS DE LA RECOLLIDA DE INFORMACIÓ 5**
- 2. INDIVIDU I CONTEXTE SOCIOFAMILIAR 6**
  - 2.1 ESTUDIS ANTERIORS 6*
- 3. EL PAS PER LA UNIVERSITAT 7**
  - 3.1 LA COMPAGINACIÓ D'ESTUDIS I TREBALL 7*
  - 3.2 CURSOS D'AMPLIACIÓ D'ESTUDIS 8*
  - 3.3 VALORACIÓ DE LA UNIVERSITAT. 9*
  - 3.4 RESUM DE DADES D'IDENTIFICACIÓ 10*
- 4. LA INSERCIÓ PROFESSIONAL 11**
  - 4.1 EL PROCÉS D'INSERCIÓ 11*
    - 4.1.1 Indicadors del procés d'inserció 11
  - 4.2 CARACTERÍSTIQUES DE LA PRIMERA OCUPACIÓ 13*
    - 4.2.1 Definició de l'ocupació 13
    - 4.2.2 Estatut laboral 13
    - 4.2.3 Sector, branca d'activitat i mida de l'empresa 14
    - 4.2.4 Horari laboral i ingressos a la primera feina 15
    - 4.2.5 Relació del primer treball amb la titulació. 15
    - 4.2.6 Mitjà utilitzat per trobar el primer treball 16
    - 4.2.7 Resum de l'inici de la inserció (Primera feina un cop finalitzats els estudis) 17
  - 4.3 CARACTERÍSTIQUES DE L'OCUPACIÓ ACTUAL 18*
    - 4.3.1 Definició de l'ocupació 18
    - 4.3.2 Estatut laboral 18
    - 4.3.3 Sector, branca d'activitat i mida de l'empresa 19
    - 4.3.4 Horari laboral i ingressos a la feina actual 20
    - 4.3.5 Mitjà utilitzat per trobar el treball actual 20
    - 4.3.6 Anàlisi de la categoria professional del treball actual 21
    - 4.3.7 Relació del treball actual amb la titulació. Adequació 22
    - 4.3.8 La subocupació 23
  - 4.4 EL GRAU DE SATISFACCIÓ 24*
- 5. ANNEX. 25**
  - 5.1 Llistat de cursos d'estudis complementaris 25*
  - 5.2 Llistat de feines a l'actualitat 25*
  - 5.3 Dades de context 25*

**OBSERVATORI DE GRADUATS DE LA U.A.B.  
INFORME TITULACIÓ: DIPLOMATURA EN EDUCACIÓ SOCIAL,  
GRADUATS AL CURS 1994-1995**

## **2. ASPECTES TÈCNICS DE LA RECOLLIDA DE INFORMACIÓ**

Aquest Informe està basat en la informació recollida, per enquesta telefònica, a les persones que finalitzaren els estudis de la Diplomatura d'Educació Social al Curs 1994-1995.

Informes similars es realitzen per les següents titulacions de la U.A.B.: Veterinària , Medicina, Ciències de la Informació, Filosofia, Art, Història, Teoria de la Literatura, Enginyeria Electrònica, Educació Social i Diplomatura d'Estadística.

Les entrevistes es realitzen seguint un qüestionari format majoritàriament per preguntes pre-codificades.

Les incidències del treball de recollida d'informació, queden resumides en la següent Taula.

**Taula 1.1 Resum de la recollida d'informació**

<b>Titulació</b>	<b>Contestats</b>	<b>Il·localitzats</b>	<b>Rebutjats</b>	<b>Total</b>
Educació Social	26 (83.9)	5 (16.1)		31 (100.)
<b>Resta titulacions</b>	804 (63,6)	439 (34,7)	23 (1,7)	1.266 (100.)

Destaquem el baix nivell de rebuig, indicador del interès de les graduades de la Universitat de mantenir un intercanvi de comunicacions, i de la seva disponibilitat a facilitar-nos unes dades de utilitat per la reflexió del conjunt universitari.

Els il·localitzables son deguts a la manca de telèfon en els llistats que ens facilita la pròpia Universitat, en els errors dels mateix llistat, i en la impossibilitat de resposta a les trucades després de molts intents per part de les persones que realitzen el treball de camp.

### 3. INDIVIDU I CONTEXTE SOCIOFAMILIAR

Presentem unes dades que ens faciliten una visió d'alguns trets identificadors de les graduades, tan personals com de context familiar i d'organització de la pròpia vida.

Taula 2.1 Dades d'identitat i context familiar

<b>Modalitat</b>	<b>Educació Social</b>	<b>Conjunt</b>
Edat mitjana	26,1	29,5
%Homes		34,6
%Dones	100.	65,4
%Pare est. Primaris	65.4	56,8
%Pare est. Secundaris	15.4	21,2
%Pare est. Superiors	19.2	22,
%Mare est. Primaris	69.2	68,6
%Mare est. Secundaris	23.1	16,5
%Mare est. Superiors	7.7	14,9
%Pare Empresari o Autònom	17.4	20,1
%Pare Quadre o Tècnic	13.	25,7
%Treb. Manual o Empleat	69.6	54,2
%Mare Empresària o Autònoma	7.7	11,1
%Mare Quadre o Tècnic	7.7	12,6
%Mare Treb. Manual o Empleada	23.1	20,6
%Mestressa de casa	61.5	55,6

\*Percentatges calculats sobre total de respostes. Educació Social 26, Conjunt: 804

Taula 2.2 Dades d'organització vida pròpia

<b>Modalitat</b>	<b>Educació Social</b>	<b>Conjunt</b>
% Independents econòmicament	84.6	90.4
% No viuen amb els pares	53.8	60.1
% Viuen sols		15,2
% Viuen en parella	100.	60,1
% Viuen en parella i fills		16,6

#### 3.1 ESTUDIS ANTERIORS

- ⇒ El 61.5.% (16 persones) de les graduades d'Educació Social entrevistades, han accedit a la titulació amb estudis previs de COU. El 26.9% accedeixen amb estudis de Formació Professional.
- ⇒ El 11,5% (3 persones) de les graduades arriben a la titulació amb estudis anteriors de : Dret (7), Magisteri (1), Relacions Públiques (1)

## 4. EL PAS PER LA UNIVERSITAT

Ens centrem en aquest apartat, en dos aspectes de les graduades rellevants de cara l'objectiu general del informe. Ens referim a la compaginació d'estudis i treball durant la carrera i als estudis complementaris que les graduades han cursat un cop finalitzats els estudis.

### 4.1 LA COMPAGINACIÓ D'ESTUDIS I TREBALL

Sis són les situacions que considerem a l'hora d'analitzar la compaginació d'estudis i treball: Estudiants durant tot el pas per la Universitat, Estudiants amb feines d'acompanyament durant tot el pas, Estudiant Treballador a tot el llarg de la durada dels estudis, Treballador que estudia durant tot el pas per la Universitat, canvia a situacions de treball i situacions de dispersió.

Per la construcció d'aquestes sis situacions hem tingut en compte tres moments de l'estada a la Universitat: inici, meitat de la carrera i cursos finals, i les següents modalitats de pas per la Universitat: Estudiant en exclusiva, estudiant amb feines d'acompanyament (menys de 10 hores setmanals), estudiant que treballa (feines d'entre 10 hores i mitja jornada) i treballadors que estudien (treball a jornada completa)

Taula 3.1.1. Model d'estudiant

<b>Modalitat</b>	<b>Educació social</b>	<b>Conjunt</b>
Sempre estudiant	50.	55.7
Sempre amb feines acompanyament	26.9	16.2
Sempre estudiant que treballa	11.5	8.6
Sempre treballador que estudia		8.1
Canvi a situacions de treball	11.5	5.2
Dispersió		6.2
	100. (26)	100. (804)

## 4.2 CURSOS D'AMPLIACIÓ D'ESTUDIS

Denominem estudis complementaris a aquells estudis que les graduades realitzen un cop acabada la titulació, amb diferents motivacions (que analitzarem). No hem considerat els cursos d'informàtica, a nivell d'usuari, així com els cursos d'idiomes, ambdós molt generalitzats a l'actualitat, per tal de cenyir-nos a una formació més especialitzada.

Taula 3.2.1. Realització d'estudis complementaris

Modalitat	Educació social	Conjunt
Si fan estudis complementaris	57.7 (15)	49,8 (399)
No fan estudis complementaris	42.3 (11)	50,2 (402)
	100. (26)	100. (801)

No informen

3

Taula 3.2.2. Durada dels estudis complementaris

Modalitat	Educació social	Conjunt
<= 100 hores	13.3	5,2
Entre 100-200 hores	13.3	9,6
>= 200 hores	73.3	85,2
	100. (15)	100. (366)

No informen

33

Taula 3.2.3. Motius per fer estudis complementaris

Modalitat	Educació social	Conjunt
Formació contínua	12.5	7,9
Complement exigible	25.	22,5
Complement ocupacional	25.	38,6
Complement professionalitzador	37.5	31,1
	100. (8)	100. (280)

No informen

7

119

Taula 3.2.4. Valoració ocupacional dels estudis complementaris

Modalitat	Educació social	Conjunt
Gens; no m'han servit	10.	6,3
He trobat feina	20.	17,9
Més perspectiva	10.	10,9
Era necessari		1,1
Creixement personal	20.	18,2
Encara no he acabat	40.	45,6
	100. (10)	100. (285)

No informen

5

114

Taula 3.2.6. Realització d'oposicions

Modalitat	Educació social	Conjunt
Si han preparat o preparen	30.8	19,1
No han preparat ni preparen	69.2	80,9
	100. (26)	100. (701)

No informen /No pertinent (Medicina)

103



⇒ El 87.5% de les titulades en Educació Social que preparen o han preparat oposicions, han compaginat la preparació amb l'activitat laboral.

#### 4.3 VALORACIÓ DE LA UNIVERSITAT.

Taula 3.3.1. Valoració de la Universitat (Escala de 0 a 10)

Indicadors	Educació social			Conjunt		
	Mitjana	Desv. Típ.	N	Mitjana	Desv. Típ.	N
Nombre d'alumnes	7.92	1.38	26	5,8	2.4	796
Pla d'estudis	5.38	1.36	26	5,6	1.7	791
Qualitat classes teòriques	6.42	1.03	26	6,2	1,5	785
Funcionament tutories	6.28	1.57	25	5,4	2.1	725
Quantitat hores pràctiques	6.36	1.22	25	4,9	2.3	729
Qualitat classes pràctiques	6.24	1.42	25	5,34	2.2	709
Adequació al mon laboral				4,6	2.2	619*
Les pràctiques amb còmput de crèdits				7.	2.1	177*

\* Exclosos els titulats en Medicina

#### 4.4 RESUM DE DADES D'IDENTIFICACIÓ

- ⇒ El 100% de les persones entrevistades de la promoció del curs 1994-1995, són dones
- ⇒ Amb una edat mitjana d'edat de 26,1 anys, són les més joves del conjunt de titulacions analitzades
- ⇒ El 84,6% declaren tenir independència econòmica amb relació a la família d'origen
- ⇒ Però només el 53,8% han deixat de viure amb els pares
- ⇒ El 50% s'han dedicat exclusivament a estudiar durant el pas per la Universitat, encara que un 26,9% responen al model d'estudiants amb feines d'acompanyament
- ⇒ El 57,7% han realitzat estudis complementaris un cop acabada la diplomatura

## 5. LA INSERCIÓ PROFESSIONAL

Analitzem en aquest capítol la inserció professional de les titulades en educació social. Ens fixem en la primera feina un cop acabats els estudis, les característiques d'aquesta i, posteriorment les característiques de l'ocupació actual.

Per tant, exclourem de l'anàlisi aquelles persones que han continuat treballant en la mateixa feina que tenien quan eren estudiants (5 –20.%- titulats en educació social i 163 –25,7%- del conjunt), per entendre que aquest col·lectiu no inicia el seu procés de transició a la vida laboral en el moment de finalització dels estudis.

Totes les taules i comentaris sobre el procés d'inserció i característiques de la primera ocupació, fan referència a les que van començar la inserció al final de la diplomatura.

### 5.1 EL PROCÉS D'INSERCIÓ

Oferim uns indicadors que descriuen el procés d'assoliment d'una primera feina un cop acabats els estudis.

Les Taules que segueixen estan referides a les titulades que no continuen amb la feina que havien realitzant durant la època d'estudiants.

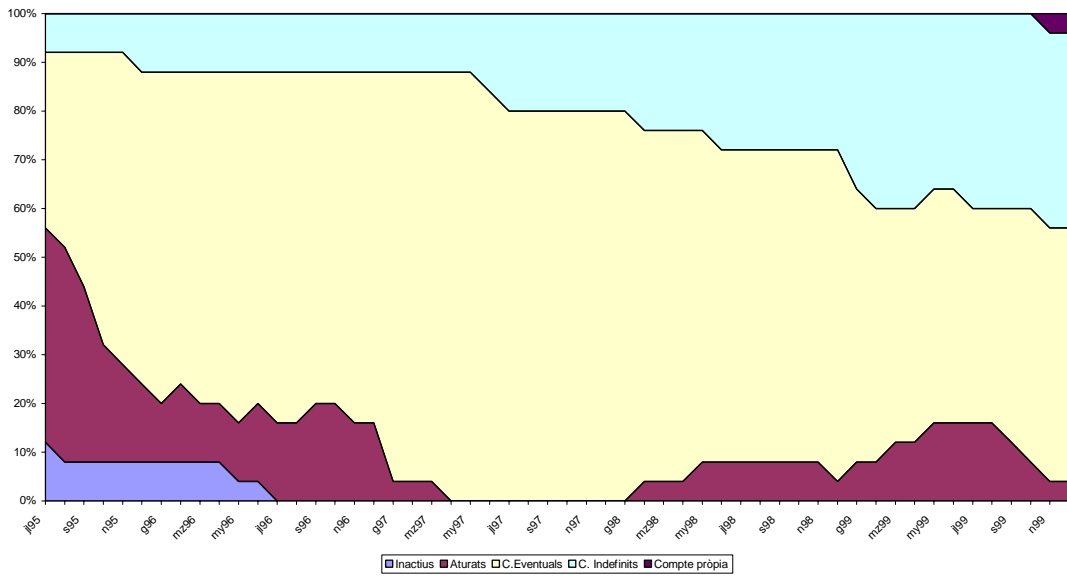
#### 5.1.1 Indicators del procés d'inserció

Taula 4.1.1. Indicators dels processos d'inserció

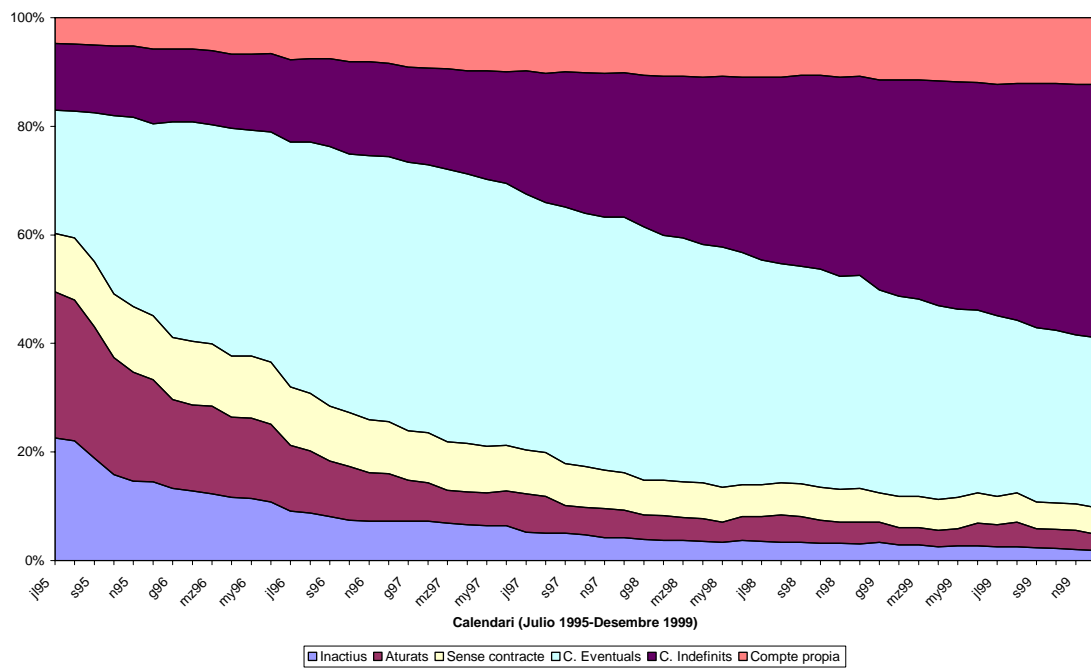
<b>Modalitat</b>	<b>Educació Social</b>	<b>Conjunt</b>
Mitjana mesos en trobar feina	3.8	3,9
Mitjana de feines durant període	2.6	2,4
Mitjana mesos d'atur durant període	7.95	5,7
% titulats no han treballat mai	3.8 (1)	4, 1(27)

Els dos següents gràfics ofereixen una visió temporal del procés d'inserció de les diplomades en Educació Social. Un és el gràfic de la pròpia titulació, i l'altre gràfic correspon al conjunt de graduats. Aquests gràfics d'inserció són el resultat de l'explotació de les dades dels calendaris que formen part del qüestionari de la nostra recerca. A partir de Juliol de 1995, data teòrica d'acabament d'estudis, a cada mes (punts de l'eix horitzontal) es representa com estan les titulades amb relació a les diferents categories utilitzades: inactivitat, atur, treball sense contracte, treball amb contractes eventuais, treball amb contractes estables i treball per compte pròpia.

Calendari d'inserció laboral. Diplomats Educació Social. Curs 1994-1995



Calendari d'inserció. Titulats curs 1994-1995



## 5.2 CARACTERÍSTIQUES DE LA PRIMERA OCUPACIÓ

### 5.2.1 Definició de l'ocupació

Hem agrupat les diferents tasques que les titulades en educació social han respost a la pregunta sobre la primera feina realitzada, en quatre categories.

**FEINES ESPECÍFIQUES:** Ocupacions directament relacionades amb la titulació, sense cap consideració per categoria o nivell de complexitat.

**DOCÈNCIA:** Les ocupacions relacionades amb l'ensenyament, en qualsevol dels nivells.

**COMERCIALS:** Totes les tasques relacionades amb les vendes, excloent els dependents de comerç.

**VÀRIES:** Totes les altres feines no incloses en les categories anteriors.

Taula 4.2.1.1 Ocupació primera.

<b>Modalitat</b>	<b>Educació Social</b>	<b>Conjunt</b>
Feines específiques	45.	61.2
Docència		8.1
Comercial	5.	3.2
Vàries	50.	27.5
	100. (20)	100. (469)

No informen

3

### 5.2.2 Estatut laboral

Taula 4.2.2.1 Tipus de contracte del primer treball.

<b>Modalitat</b>	<b>Educació social</b>	<b>Conjunt</b>
Contracte indefinit/estable	10.	21.5
Contractes eventuais	90.	52.3
Treball per compte pròpia		8.1
Becaris		4.3
Sense contracte		13.8
	100. (20)	100. (470)

No informen

2

⇒ El nivell de contractació estable de les titulades en educació social (10.%) està per sota del 21.5% del conjunt de les titulacions estudiades.

### 5.2.3 Sector, branca d'activitat i mida de l'empresa

Taula 4.2.3.1. Sector d'ocupació del primer treball

<b>Modalitat</b>	<b>Educació social</b>	<b>Conjunt</b>
Sector públic	25.	17.8
Sector privat	75.	82.3
	100. (20)	100. (467)

No informen

5

⇒ La inserció de les titulades en Educació Social s'inicia majoritàriament en el sector privat (75.%)

Taula 4.2.3.2. Branca d'activitat del primer treball

<b>Modalitat</b>	<b>Educació social</b>	<b>Conjunt</b>
Indústria, Construcció	10.	15.3
Serveis administratius i Informàtics	15.	14.6
Ensenyament, Sanitat	45.	40.5
Altres	30.	29.6
	100. (20)	100. (459)

No informen

13

Taula 4.2.3.3. Grandària de l'empresa del primer treball

<b>Modalitat</b>	<b>Educació social</b>	<b>Conjunt</b>
1 a 4 treballadors	15.8	20.7
5 a 49 treballadors	47.4	39.2
50 a 499 treballadors	15.8	20.3
500 0 més treballadors	21.1	19.8
	100. (19)	100. (439)

No informen

1

33

#### 5.2.4 Horari laboral i ingressos a la primera feina

Taula 4.2.4.1. Hores setmanals dels primer treball

Modalitat	Educació social	Conjunt
1 a 20 hores	31.6	14.4
21 a 36 hores	15.8	13.4
37 a 40 hores	36.8	34.7
40 o més hores	15.8	37.5
	100. (19)	100. (464)

No informen

1

8

Taula 4.2.4.2 Mitjana d'ingressos nets del primer treball

Modalitat	Educació social	Conjunt
Mitjana d'ingressos	127.632	127.069
Desviació típica	45.563	53.104
<b>Efectius</b>	19	423

No informen

1

49

#### 5.2.5 Relació del primer treball amb la titulació.

Aquesta taula ens ofereix el resum de les respostes de les titulades a la pregunta sobre el nivell de titulació que elles creuen necessària per desenvolupar el primer treball que van realitzar, tenint en compte el seu grau de complexitat.

Taula 4.2.5.1 Titulació necessària. Primer treball

Modalitat	Educació social	Conjunt
Titulació superior	5.9	5.9
Titulació mitjana	52.9	55.9
Formació Professional	11.8	11.7
Altres	29.4	26.5
	100. (17)	100. (34)

No informen

3

6

\* Només titulats de diplomatures

⇒ Encara que una mica més de la meitat responen que la primera feina requeria estudis de primer cicle (52.9%), trobem gairebé un 42% que consideren que amb un nivell de Formació Professional o menys ja hi havia prou per l'exigència de la primera feina que realitzen.

Taula 4.2.5.2. Relació del primer treball amb els estudis.

Modalitat	Educació social	Conjunt
Molta relació	38.9	39.4
Bastant relació	22.2	22.3
Poca relació	5.6	17.
Cap relació	33.3	21.3
	100. (18)	100. (459)

No informen

2

13

⇒ Poc més del 61.% consideren que la seva primera feina tenia molta o bastant relació amb els seus estudis. Pel conjunt de les titulacions analitzades, aquesta apreciació la declaren el 61,7%

Taula 4.2.5.3. Grau de responsabilitat sobre persones en el primer treball (només assalariats)

<b>Modalitat</b>	<b>Educació social</b>	<b>Conjunt</b>
Sense responsabilitat	94.7	87.6
Grau mitjà (Staff, Supervisió)	11.1	9.5
Grau alt (Direcció general, departament)		2.9
	100. (19)	100. (401)
<i>No informen</i>	1	34
<i>Treball per compte pròpia</i>		37

#### 5.2.6 Mitjà utilitzat per trobar el primer treball

Taula 4.2.6.1 Mitjà utilitzat per trobar el primer treball

<b>Modalitat</b>	<b>Educació social</b>	<b>Conjunt</b>
Contactes personals	45.	57.1
Anuncis als diaris	15.	14.4
Compte propi		8.1
Empreses de selecció de personal	5.	5.5
Llistes Generalitat		1.8
Borsa de Treball Universitat		0.4
Col·legi Professional		1.3
Professors del Centre		3.3
Programes de pràctiques	15.	4.6
INEM, Servei Català d'Ocupació	15.	1.5
Oposicions	5.	2.
	100. (20)	100. (457)
<i>No informen</i>		15



### 5.2.7 Resum de l'inici de la inserció (Primera feina un cop finalitzats els estudis)

- ⇒ Les titulades en educació social han trigat de mitjana 3.9 mesos en trobar el seu primer treball un cop graduades. Només 1 titulada (3.8%) declaren que no han treballat mai .
- ⇒ En el 50.% dels casos, la feina que realitzen és una feina de les que hem classificat com Vàries.
- ⇒ El 90.% amb situació de contractes eventuals .
- ⇒ Gairebé el 75,% treballa en el sector privat, amb una dedicació setmanal de més d'entre 37 i 40 hores en el 36.8% dels titulats, encara que un 31.6% fan jornades de mitja jornada o menys.
- ⇒ Aquest primer treball de les entrevistades, les característiques del qual resumim, és un treball que el 58.8% de les diplomades en educació social consideren que el seu desenvolupament demana una titulació universitària, i que segons el 61.1% està molt o bastant relacionada amb els seus estudis.
- ⇒ Han trobat el seu primer treball per mitjà de relacions personals en un 45.%.
- ⇒ Per aquest primer treball reben una remuneració mitjana de 127.631 pessetes.

### 5.3 CARACTERÍSTIQUES DE L'OCUPACIÓ ACTUAL

Analitzem a continuació les característiques de les feines que realitzen les graduades al moment de realitzar-se l'enquesta (primer semestre del 2000).

Taula 4.3.1 Situació al moment de l'enquesta

<b>Modalitat</b>	<b>Educació social</b>	<b>Conjunt</b>
Treball	92.3 (24)	91,4 (605)
No han treballat mai	3.8 (1)	4,1 (27)
Atur	3.8 (1)	3,2 (21)
Inactivitat		1,4 (9)
	100. (26)	100, (662)

#### 5.3.1 Definició de l'ocupació

La següent taula ens mostra les ocupacions que realitzen a l'actualitat les titulades, agrupades de la forma que havien descrit en parlar del primer treball.

Taula 4.3.2.1 Ocupació actual. % Sobre els que treballen

<b>Modalitat</b>	<b>Educació social</b>	<b>Conjunt</b>
Feines específiques	66.7	59.6
Vàries	33.3	26.9
Docència		10.5
Comercial		3.
	100. (24)	100, (601)

No informen

4

No han treballat mai , Inactius, Atur

2

57

#### 5.3.2 Estatut laboral

Taula 4.3.3.1 Tipus de contracte del treball actual

<b>Modalitat</b>	<b>Educació social</b>	<b>Conjunt</b>
Contractes eventuais	58.4	29,7
Contracte indefinit/estable	37.5	53,1
Treball per compte pròpia	4.1	11,4
Becaris		2,
Sense contracte		3,8
	100. (24)	100, (599)

No informen

6

No han treballat mai , Inactius, Atur

2

57

⇒ Al moment de l'entrevista encara més de la meitat de les diplomades en Educació social treballen amb contractes eventuais.

### 5.3.3 Sector, branca d'activitat i mida de l'empresa

Taula 4.3.3.1. Sector d'ocupació del treball actual

Modalitat	Educació social	Conjunt
Sector Privat	66.6	75,6 (450)
Sector públic	33.4	24,4 (145)
	100. (24)	100, (595)
No informen		10
No han treballat mai , Inactius, Atur	2	57

Taula 4.3.3.2. Branca d'activitat del treball actual

Modalitat	Educació social	Conjunt
Ensenyament, Sanitat	66.7	42,9
Altres	16.7	26,3
Serveis administratius, Informàtica	8.3	13,7
Indústria, Construcció	8.3	17,1
	100. (24)	100, (585)
No informen		20
No han treballat mai , Inactius, Atur	2	57

Taula 4.3.3.3. Grandària de l'empresa del treball actual

Modalitat	Educació social	Conjunt
5 a 49 treballadors	43.5	36,5
500 o més treballadors	30.5	27,3
50 a 499 treballadors	13.	20,8
1 a 4 treballadors	13.	15,4
	100. (23)	100, (578)
No informen	1	27
No han treballat mai , Inactius, Atur	2	57

### 5.3.4 Horari laboral i ingressos a la feina actual

Taula 4.3.5.1. Hores setmanals del treball actual

Modalitat	Educació social	Conjunt
37 a 40 hores	34.8	37,2
21 a 36 hores	26.1	15,8
40 o més hores	21.7	37,9
1 a 20 hores	17.4	9,1
	100. (23)	100, (596)
<i>No informen</i>	1	9
<i>No han treballat mai , Inactius, Atur</i>	2	57

Taula 4.3.5.2 Mitjana d'ingressos nets al treball actual

Modalitat	Educació social	Conjunt
Mitjana d'ingressos	145.454	165.812
Desviació típica	42.703	59.936
<b>Efectius</b>	22	566
<i>No informen</i>	2	39
<i>No han treballat mai , Inactius, Atur</i>	2	57

### 5.3.5 Mitjà utilitzat per trobar el treball actual

Taula 4.3.5.1 Mitjà utilitzat per trobar el treball actual

Modalitat	Educació social	Conjunt
Contactes personals	54.2	54,9
Anuncis als diaris		10,9
Compte propi	4.2	11,2
Col·legi Professional		2,
Oposicions	8.3	8,2
Llistes Generalitat		2,4
Empreses de selecció de personal	4.2	2,7
INEM, Servei Català d'Ocupació	20.8	2,7
Borsa de Treball Universitat		0,3
Programes de pràctiques	8.3	2,4
Professors del Centre		2,2
	100, (24)	100, (587)
<i>No informen</i>		18
<i>No han treballat mai , Inactius, Atur</i>	2	57

### 5.3.6 Anàlisi de la categoria professional del treball actual

Taula 4.3.6.1 Grau de responsabilitat sobre persones en el treball actual (només assalariats)

Modalitat	Educació social	Conjunt
Sense responsabilitat	81.8	78,7 (388)
Grau mitjà (Staff, Supervisió)	18.2	16,4 (81)
Grau alt (Direcció general, departament)		4,9 (24)
	100. (22)	100, (493)
No informen		46
No han treballat mai , Inactius, Atur	2	57
Treball per compte propia	12	66

Amb la finalitat de construir una classificació jeràrquica dels professionals inserits al mercat laboral, hem organitzat les categories tenint en compte els següents criteris:

**Compte propi:** Persones que treballen com autònoms o liberals, negoci propi.

**Quadres:** Qualsevol ocupació mentre tingui alguna responsabilitat sobre persones. S'ha construït una categoria molt àmplia que inclou tot tipus de quadres intermedis, fins i tot els individus que treballen en una activitat no específica de la titulació (feines varies en la nostra tipologia), sempre i quan tinguin alguna responsabilitat.

**Tècnics:** Individus que treballen en activitats específiques. Docència p comercials sense responsabilitat sobre persones.

**Empleats:** Persones que exerceixen una activitat classificada com a varies, sense cap tipus de responsabilitat sobre les persones.

Taula 4.3.6.2. Categoria professional del treball actual

Modalitat	Educació social	Conjunt
Tècnics	47.8	48.2
Quadres	17.4	18.6
Compte propi	4.3	12.
Empleats	30.4	21.1
	100. (23)	100, (558)
No informen	1	47
No han treballat mai , Inactius, Atur	2	57

⇒ Gairebé la meitat de les titulades en Educació social desenvolupen feines que hem classificat com de categoria de Tècnics. Aquest percentatge per el conjunt de les titulacions estudiades és del 48.2%

### 5.3.7 Relació del treball actual amb la titulació. Adequació

Taula 4.3.7.1 Relació del treball actual amb els estudis.

<b>Modalitat</b>	<b>Educació social</b>	<b>Conjunt</b>
Molta relació	47.8	38,2
Bastant relació	17.4	21,1
Poca relació	8.7	16,8
Cap relació	26.1	23,9
	100. (23)	100, (646)
<i>No informen</i>	1	41
<i>No han treballat mai , Inactius, Atur</i>	2	57

La següent Taula ens ofereix el resum de les respostes dels titulats a la pregunta sobre el nivell de titulació que ells creuen necessària per desenvolupar el treball actual, tenint en compte el seu grau de complexitat.

Taula 4.3.7.2 Titulació necessària a l'ocupació actual

<b>Modalitat</b>	<b>Educació social</b>	<b>Conjunt (Diplomatures)</b>
Titulació superior	14.3	17.1
Titulació mitjana	61.9	61.
Formació Professional	9.5	7.3
Altres	14.3	14.6
	100. (21)	100, (41)
<i>No informen</i>	3	31
<i>No han treballat mai , Inactius, Atur</i>	2	57
<i>Titulats de llicenciatures</i>		533

### 5.3.8 La subocupació

Una persona està en una situació de subocupació o sobreeducació, quan les competències de què disposa (coneixements i habilitats) no es fan efectives a l'hora de desenvolupar una activitat laboral perquè no són necessàries. En el nostre context més restringit, només considerem la subocupació en la dimensió d'haver cursat uns estudis universitaris que no són necessaris per realitzar una tasca laboral.

Amb les dades de que disposem, intentem mesurar la subocupació amb indicadors objectius i indicadors subjectius.

En el cas dels objectius, en tant que són definits pels mateixos investigadors, hem optat per una consideració molt laxa atès que les graduades que analitzem estan a l'inici de la seva activitat laboral. Per aquesta raó només considerem subocupades aquelles graduades que queden classificats dins la categoria d'empleats, és a dir, realitzen feines de no relació amb la titulació i a més no tenen cap nivell de responsabilitat sobre persones, cap posició de comandament dins l'organització.

Els indicadors subjectius que utilitzem són l'apreciació de les pròpies entrevistades sobre el títol necessari per realitzar l'actual treball i la relació de l'activitat amb els estudis cursats.

Taula 4.3.9.1 Alguns Indicadors de subocupació

	% Inactius	% Aturats	% Empleats	Titulació necessària			Efectius
				% No Univers.	% Inferior a la pròpia	% Feina sense relació	
Educació social		3,8	30,4	23,8	23,8	26,1	24
<b>Conjunt</b>	5,7	3,3	22,8	19,1	29,3	23,9	662

⇒ En el cas de les diplomades en Educació Social un 30.4% treballen en feines que hem considerat com de la categoria d'empleats. Aquesta definició agrupa un seguit de feines considerades segons els nostres criteris per sota de la categoria que caldria esperar per una persona amb titulació universitària.

Si veiem el perfil del conjunt de titulacions analitzades, des del punt de vista objectiu que hem definit anteriorment, el 10.3% estan en categoria d'Empleats.

Des del punt de vista subjectiu, el 23.8% de les graduades consideren que realitzen un treball que exigeix un nivell de formació inferior al seu. Val la pena fer notar com la percepció subjectiva de subocupació és més baixa que la definida per nosaltres.

## 5.4 EL GRAU DE SATISFACCIÓ

<b>Algunes valoracions sobre feina actual</b>	<b>Educació social</b>	<b>Conjunt</b>
% Satisfets amb qualitat de la feina	87.	84.7
% Satisfets amb la retribució	56.5	63.1
% Satisfets amb l'Estabilitat	63.6	72.3
% Qualificats per la feina	100.	98.7
% Coneixements útils per la feina	56.	70.1
% Ja exerceixo la meva professió	47.8	56.5



## 6. ANNEX.

### 6.1 Llistat de cursos d'estudis complementaris

<b>Llistat de cursos. Educació social</b>	
Integració persones amb disminució	2
Antropologia	2
Curs directors	2
Pedagogia	2
Educació especial	1
Mestratge intervenció educativa menors	1
Filologia	1
Educació ambiental	1
Postgrau pedagogia intercultural	2
Psicopedagogia	2
<b>Total cursos</b>	<b>16</b>

### 6.2 Llistat de feines a l'actualitat

<b>Feines actuals diplomats Educació Social</b>	
Coordinació escola taller	2
Educadora centre acollida	2
Coordinadora centre cívic	1
Departament joventut	1
Treballs a Càritas	1
Educadora centre menors	2
Coordinadora joves	1
Educadora ambiental	1
Educadora reinserció drogadictes	1
Educadora social medio obert	1
Substitucions orientadora	1
Formadora relacions personals	1
Punt informació juvenil	1
Vàries sense qualificació	1
Notificadora	1
Administratiu	4
Monitora menjador	2
<b>Total feines actuals</b>	<b>24</b>

### 6.3 Dades de context