

OBSERVATORI DE GRADUATS DE LA UAB

INFORME SOBRE LA INSERCIÓ LABORAL

**TITULACIÓ DE:
MESTRE DE LLENGUA ESTRANGERA**

Graduades i graduats de la promoció 2003/2004

Oficina de Planificació i de Qualitat

Universitat Autònoma de Barcelona

1. INFORMACIÓ GENERAL

Els resultats que presentem a continuació corresponen a les dades aportades per l'últim estudi sobre la inserció laboral de graduats universitaris realitzat per l'AQU (Agència per a la Qualitat del Sistema Universitari de Catalunya)

El seguiment de la inserció laboral dels graduats universitaris realitzat per l'AQU s'ha dut a terme entre els mesos de gener i març de 2008, prenent com a subjecte les persones graduades a les universitats catalanes al curs 2003/2004.

En el cas de la titulació de Medicina, la promoció escollida ha estat la que va finalitzar els seus estudis al curs 2000/2001.

Les universitats que han participat en aquest seguiment han estat: UB, UAB, UPC, UPF, UdG, UdL, URV, UVic i la UOC

La recollida d'informació s'ha realitzat per mitjà d'una enquesta telefònica. (veure model a l'annex).

A nivell global, les condicions tècniques de l'enquesta són:

Població: Promoció de persones graduades al curs 2003/2004 a les universitats catalanes	23.023
Graduades i graduats que han respost	12.258
Percentatge de participació	53,24%
Error mostral en condicions de $p=q$ i 95,0% de confiança	0,61

Pel que fa a la Universitat Autònoma de Barcelona, les condicions tècniques de l'enquesta són:

Població: Promoció de persones graduades al curs 2003/2004 a les universitats catalanes	4.759
Graduades i graduats que han respost	2.605
Percentatge de participació	54,74%
Error mostral en condicions de $p=q$ i 95,0% de confiança	1,29

2. INFORMACIÓ SOBRE LES TAULES

Totes les Taules que formen part de l'informe que presentem segueixen la mateixa estructura de presentació de resultats:

A totes les taules s'indica la població de referència "n": nombre de persones que han respost l'enquesta.

Per a cada titulació es presenta el resultat corresponent a cadascuna de les universitats que la imparteixen i que han participat al seguiment de la inserció laboral.

S'incorpora també el resultat global de la titulació, amb independència de la universitat on s'imparteix.

En darrer terme, es presenten les dades corresponents als resultats de l'última enquesta sobre la inserció de graduats universitaris organitzada per l'AQU a l'any 2005.

Comentem les particularitats d'algunes de les taules que ajudaran a interpretar-les.

Apartat "Perfil de l'ensenyament": A la informació sobre "*Població i mostra*" es pot veure el resultat de la participació de la titulació a l'estudi sobre la inserció laboral: total de població de la promoció, total de persones que han respost l'enquesta (mostra) i percentatge de participació.

La informació sobre "*Antecedents laborals*" divideix les respostes entre les categories de persones que ha realitzat "Estudis a temps complet" i les persones que han compaginat "Estudi i treball a temps complet o a temps parcial"; en ambdós casos s'ha diferenciat entre els que han treballat en feines relacionades amb els estudis realitzats o no.

Apartat "Estatut d'inserció": Les tres categories presents són "Ocupats", "Aturats" i "Inactius"; la categoria "Inactius" recull les persones que han respost *Mai* a la pregunta "Treballeu actualment?"

Apartat "I i II Situació laboral –feina actual –última feina": A la informació sobre percentatge de persones que treballen en jornades laborals a temps complet no figura el referent d'altres estudis sobre la inserció de l'AQU, ja que és una variable nova incorporada a l'enquesta 2008.

La informació sobre "Sou Anual" fa referència a sou brut; a l'enquesta del 2008 s'han desagregat en quatre categories els dos intervals de l'enquesta del 2005 : 12000€-18000€ i 18000€-30000€

La informació sobre "Requisits per a la feina actual" resumeix en 6 categories les informacions de les preguntes:

Què calia per a aquesta feina (requeriment de titulació a l'accés)?

El treball que feu o fèieu és propi de la vostra formació?

Per a la feina que feu o fèieu, creieu que us cal ser titulat universitari?

Apartat "I i II Empleabilitat – factors de contractació": Aquest apartat resumeix –mitjana i desviació estàndard- les valoracions fetes (amb una escala d'1 a 7) de la importància que els entrevistats assignen a cada un dels factors a l'hora de la seva contractació.

Apartats sobre l'empresa o institució en què treballen o han treballat les persones graduades - "Branca d'activitat econòmica" –"Àmbit" –Ubicació" –"Funcions" : Informacions relatives a la empresa o institució on treballen o treballaven les persones entrevistades.

Apartats I, II, III i IV Nivell i adequació de les competències: acadèmiques, instrumentals, interpersonal i de gestió i cognitives":

Aquests apartats resumeixen –mitjanes i desviacions estàndards- les valoracions realitzades (amb una escala d'1 a 7) del nivell de formació rebut a la universitats i de la utilitat per a les feines.

Hem afegit un "Balanç de competències" –taula i gràfic- , és a dir, la diferència entre la valoració del nivell assolit i la valoració de la utilitat. Valors positius indiquen que es disposa de més nivell de formació que el requerit per a les feines. Valors negatius indiquen que els requeriments per a les feines són superiors als nivells assolits. Valor 0 indica equilibri entre el nivell rebut i la utilitat que requereixen les ocupacions.

Observatori de Graduats de la UAB
8 juliol 2008

SEGUIMENT DE LA INSERCIÓ LABORAL DELS GRADUATS UNIVERSITARIS Promoció - 2004

Perfil de l'ensenyament

Dipl. Mestre Ll. Estrangera	Població i mostra			Sexe				Antecedents laborals					
	Població	Mostra	% resposta	Homes		Dones		n	Estudi a temps complet	Estudi i treball a temps complet		Estudi i treball a temps parcial	
				(f)	%	(f)	%		Estudiant	Relacionat	No relacionat	Relacionat	No relacionat
Universitat de Barcelona	76	41	53,95	3	7,32	38	92,68	41	26,83	14,63	4,88	41,46	12,20
Universitat Autònoma de Barcelona	26	17	65,38	1	5,88	16	94,12	17	41,18	--	17,65	29,41	11,76
Universitat de Girona	10	6	60	--	--	6	100	6	83,33	--	--	16,67	--
Universitat de Lleida	21	17	80,95	3	17,65	14	82,35	17	41,18	23,53	11,76	17,65	5,88
Universitat Rovira i Virgili	25	17	68	1	5,88	16	94,12	17	35,29	17,65	11,76	23,53	11,76
Universitat de Vic	7	6	85,71	--	--	6	100	6	16,67	33,33	16,67	33,33	--
Dipl. Mestre Ll. Estrangera	165	104	63,03	8	7,69	96	92,31	104	35,58	14,42	9,62	30,77	9,62
Referent promoció 2001 Universitat													
Dipl. Mestre Ll. Estrangera	120	98	81,67	12	12,24	86	87,76	98	40,82	5,10	6,12	33,67	14,29

SEGUIMENT DE LA INSERCIÓ LABORAL DELS GRADUATS UNIVERSITARIS Promoció - 2004

Estatus d'inserció

Dipl. Mestre Ll. Estrangera	Situació laboral actual								
	n	Ocupat		Aturat amb experiència		Aturat sense experiència		Inactius	
		(f)	%	(f)	%	(f)	%	(f)	%
Universitat de Barcelona	41	41	100	--	--	--	--	--	--
Universitat Autònoma de Barcelona	17	17	100	--	--	--	--	--	--
Universitat de Girona	6	6	100	--	--	--	--	--	--
Universitat de Lleida	17	17	100	--	--	--	--	--	--
Universitat Rovira i Virgili	17	17	100	--	--	--	--	--	--
Universitat de Vic	6	6	100	--	--	--	--	--	--
Dipl. Mestre Ll. Estrangera	104	104	100	--	--	--	--	--	--
Referent promoció 2001 Universitat									
Dipl. Mestre Ll. Estrangera	98	93	94,90	3	3,06	--	--	2	2,04

SEGUIMENT DE LA INSERCIÓ LABORAL DELS GRADUATS UNIVERSITARIS Promoció - 2004

Primera inserció i any d'inici de la feina actual

Dipl. Mestre LI. Estrangera	La feina actual és la primera (%)			Temps primera inserció (%)							Any d'inici de la feina actual (%)					
	n	Sí	No	n	Abans d'acabar	Menys d'1 mes	D'1 a 3 mesos	De 4 a 6 mesos	De 7 a 12 mesos	Més d'1 any	n	Fa més de 3 anys	Fa 3 anys	Fa 2 anys	Fa 1 any	Any actual
Universitat de Barcelona	41	19,51	80,49	41	26,83	21,95	29,27	12,20	9,76	--	41	29,27	36,59	9,76	21,95	2,44
Universitat Autònoma de Barcelona	17	29,41	70,59	17	23,53	29,41	11,76	5,88	17,65	11,76	17	35,29	29,41	11,76	23,53	--
Universitat de Girona	6	50	50	6	--	16,67	50	16,67	--	16,67	6	33,33	33,33	--	33,33	--
Universitat de Lleida	17	47,06	52,94	17	17,65	5,88	29,41	23,53	5,88	17,65	17	35,29	35,29	11,76	17,65	--
Universitat Rovira i Virgili	17	35,29	64,71	17	5,88	17,65	35,29	23,53	5,88	11,76	17	47,06	29,41	11,76	11,76	--
Universitat de Vic	6	33,33	66,67	6	66,67	16,67	--	--	16,67	--	6	50	--	33,33	16,67	--
Dipl. Mestre LI. Estrangera	104	30,77	69,23	104	22,12	19,23	26,92	14,42	9,62	7,69	104	35,58	31,73	11,54	20,19	0,96
Referent promoció 2001 Universitat																
Dipl. Mestre LI. Estrangera	98	36,73	63,27	98	37,76	13,27	19,39	14,29	8,16	7,14	98	32,65	22,45	15,31	26,53	3,06

SEGUIMENT DE LA INSERCIÓ LABORAL DELS GRADUATS UNIVERSITARIS Promoció - 2004

Vies d'accés a la primera feina

Dipl. Mestre LI. Estrangera	Vies d'accés a la primera feina per a qui n'ha tingut més d'una (%)											
	n	Contactes	Prensa	Oposicions	SCC/INEM	Empresa pròpia	Pràctiques d'estudis	Serveis universitat	ETT	Empreses de selecció	Internet	Altres
Universitat de Barcelona	41	39,02	4,88	4,88	4,88	--	9,76	4,88	2,44	--	7,32	21,95
Universitat Autònoma de Barcelona	17	17,65	--	--	5,88	--	5,88	17,65	5,88	--	11,76	35,29
Universitat de Girona	6	33,33	--	16,67	--	--	--	16,67	--	--	--	33,33
Universitat de Lleida	17	29,41	--	23,53	--	--	--	5,88	--	--	--	41,18
Universitat Rovira i Virgili	17	23,53	--	23,53	5,88	--	11,76	11,76	--	--	--	23,53
Universitat de Vic	6	66,67	--	--	--	--	--	--	--	--	16,67	16,67
Dipl. Mestre LI. Estrangera	104	32,69	1,92	10,58	3,85	--	6,73	8,65	1,92	--	5,77	27,88
Referent promoció 2001 Universitat												
Dipl. Mestre LI. Estrangera	98	27,55	6,12	11,22	3,06	1,02	5,10	7,14	--	--	2,04	36,73

SEGUIMENT DE LA INSERCIÓ LABORAL DELS GRADUATS UNIVERSITARIS Promoció - 2004

I Situació laboral - feina actual - última feina

Dipl. Mestre LI. Estrangera	Jorn. Lab. T. Complet (%)			Tipus de contracte (%)						Durada del contracte (temporal) (%)			
	n	Si	No	n	Fix	Autònom	Temporal	Becari	Sense contracte	n	Menys de 6 mesos	Entre 6 i 12 mesos	Més d'1 any
Universitat de Barcelona	41	82,93	17,07	41	70,73	2,44	26,83	--	--	11	--	72,73	27,27
Universitat Autònoma de Barcelona	17	76,47	23,53	17	64,71	--	35,29	--	--	6	--	66,67	33,33
Universitat de Girona	6	100	--	6	33,33	16,67	50	--	--	3	--	66,67	33,33
Universitat de Lleida	17	100	--	17	88,24	--	11,76	--	--	2	--	50	50
Universitat Rovira i Virgili	17	100	--	17	64,71	--	35,29	--	--	5	--	40	60
Universitat de Vic	6	83,33	16,67	6	83,33	--	16,67	--	--	--	--	--	--
Dipl. Mestre LI. Estrangera	104	88,46	11,54	104	70,19	1,92	27,88	--	--	27	--	62,96	37,04
Referent promoció 2001 Universitat	NOU ENQ.2008												
Dipl. Mestre LI. Estrangera	--	--	--	98	26,53	1,02	69,39	2,04	1,02	68	19,12	67,65	13,24

SEGUIMENT DE LA INSERCIÓ LABORAL DELS GRADUATS UNIVERSITARIS Promoció - 2004

II Situació laboral - feina actual - última feina

Dipl. Mestre LI. Estrangera	Sou Anual (%)									Requisits per a la feina actual						
	n	Menys 9.000€	9.000€-12.000€	12.000€-15.000€	15.000€-18.000€	18.000€-24.000€	24.000€-30.000€	30.000€-40.000€	Més de 40.000€	n	Titulació específica		Titulació universitària		Cap titulació	
											Funcions pròpies	Funcions no pròpies	Funcions pròpies	Funcions no pròpies	Requerida form. univ.	No requerida form. univ.
Universitat de Barcelona	37	2,70	10,81	10,81	2,70	51,35	21,62	--	--	41	90,24	2,44	2,44	--	2,44	2,44
Universitat Autònoma de Barcelona	14	7,14	7,14	14,29	7,14	28,57	35,71	--	--	17	76,47	5,88	11,76	5,88	--	--
Universitat de Girona	5	--	--	60	20	20	--	--	--	6	83,33	--	--	--	--	16,67
Universitat de Lleida	15	--	--	6,67	20	73,33	--	--	--	17	82,35	--	17,65	--	--	--
Universitat Rovira i Virgili	16	6,25	6,25	18,75	--	43,75	25	--	--	17	100	--	--	--	--	--
Universitat de Vic	3	--	33,33	--	--	66,67	--	--	--	6	83,33	--	--	--	--	16,67
Dipl. Mestre LI. Estrangera	90	3,33	7,78	14,44	6,67	48,89	18,89	--	--	104	87,50	1,92	5,77	0,96	0,96	2,88
Referent promoció 2001 Universitat				12000€ - 18000€	18000€ - 30000€											
Dipl. Mestre LI. Estrangera	98	9,18	29,59	45,92	--	15,31	--	--	--	98	82,65	3,06	4,08	3,06	2,04	5,10

SEGUIMENT DE LA INSERCIÓ LABORAL DELS GRADUATS UNIVERSITARIS Promoció - 2004

I Empleabilitat - factors de contractació



Dipl. Mestre LI. Estrangera	Factors de contractació											
	Coneixements teòrics			Coneixements pràctics			Formació en idiomes			Formació en l'ús de la informàtica		
	(f)	Mitjana	Desv.	(f)	Mitjana	Desv.	(f)	Mitjana	Desv.	(f)	Mitjana	Desv.
Universitat de Barcelona	41	5,29	1,62	41	5,17	1,99	41	6,12	1,57	41	3,78	1,89
Universitat Autònoma de Barcelona	16	4,38	2,25	16	3,31	2,30	16	5,44	1,82	16	3,63	2,03
Universitat de Girona	5	5,20	2,68	5	5	2,55	5	6,60	0,89	5	4,20	2,28
Universitat de Lleida	17	5,76	1,52	16	5,31	1,74	17	6,12	1,65	16	4	2,07
Universitat Rovira i Virgili	16	5,63	1,89	15	5,20	2,27	16	6	1,59	16	4,38	1,59
Universitat de Vic	6	5,17	2,14	6	5,17	2,14	6	5,67	1,21	6	4,33	1,97
Dipl. Mestre LI. Estrangera	101	5,27	1,85	99	4,89	2,15	101	5,99	1,58	100	3,94	1,89
Referent promoció 2001 Universitat												
Dipl. Mestre LI. Estrangera	88	5,24	1,82	88	4,24	2,10	88	5,32	2,32	87	3,08	2,04

SEGUIMENT DE LA INSERCIÓ LABORAL DELS GRADUATS UNIVERSITARIS Promoció - 2004

II Empleabilitat - factors de contractació



Dipl. Mestre LI. Estrangera	Factors de contractació											
	Habilitats socials i personalitat			Capacitat de gestió i planificació			Capacitat de treballar en grup			Formació global universitària		
	(f)	Mitjana	Desv.	(f)	Mitjana	Desv.	(f)	Mitjana	Desv.	(f)	Mitjana	Desv.
Universitat de Barcelona	41	4,80	1,87	41	4,76	1,96	41	5,20	2	41	4,90	1,37
Universitat Autònoma de Barcelona	16	4,69	1,99	16	4,63	2,09	16	5,06	2,02	17	5,65	1,37
Universitat de Girona	5	3,80	3,03	5	5,20	2,49	5	4,80	3,03	5	5,60	1,34
Universitat de Lleida	16	4,25	2,35	16	4,38	2,09	16	4,63	2,13	17	5,18	1,38
Universitat Rovira i Virgili	16	4,38	2,55	15	4,87	2,33	15	4,87	2,45	16	5,25	1,73
Universitat de Vic	6	5	2	6	5	1,55	6	5,33	2,25	6	5	2,10
Dipl. Mestre LI. Estrangera	100	4,59	2,12	99	4,73	2,02	99	5,02	2,12	102	5,17	1,47
Referent promoció 2001 Universitat												
Dipl. Mestre LI. Estrangera	87	3,91	2,31	86	3,80	2,21	85	4,05	2,34	90	5,24	1,78

SEGUIMENT DE LA INSERCIÓ LABORAL DELS GRADUATS UNIVERSITARIS Promoció - 2004

Branca d'activitat econòmica

Dipl. Mestre LI. Estrangera	Branca d'activitat (%)											
	n	Metal·lúrgica	Mater. Transp.	Construcció	Comerç	Mitjans comunic.	Instit. financ.	Serveis a empr.	Adm. pública	Educ. Recerca	Sanitat assist.	Altres
Universitat de Barcelona	41	--	--	--	4,88	--	--	--	4,88	87,80	--	2,44
Universitat Autònoma de Barcelona	17	--	--	--	--	--	--	--	11,76	76,47	5,88	5,88
Universitat de Girona	6	--	--	--	--	--	--	--	--	100	--	--
Universitat de Lleida	17	--	--	--	--	--	--	--	--	100	--	--
Universitat Rovira i Virgili	17	--	5,88	--	--	--	--	--	--	94,12	--	--
Universitat de Vic	6	--	--	16,67	--	--	--	--	--	83,33	--	--
Dipl. Mestre LI. Estrangera	104	--	0,96	0,96	1,92	--	--	--	3,85	89,42	0,96	1,92
Referent promoció 2001 Universitat												
Dipl. Mestre LI. Estrangera	98	1,02	--	--	2,04	1,02	1,02	1,02	13,27	78,57	2,04	--

SEGUIMENT DE LA INSERCIÓ LABORAL DELS GRADUATS UNIVERSITARIS Promoció - 2004

Tipologia d'empresa - àmbit i ubicació

Dipl. Mestre LI. Estrangera	Àmbit (%)			Ubicació (%)							
	n	Públic	Privat	n	Barcelona	Tarragona	Girona	Lleida	Resta CCAA	Europa	Resta del món
Universitat de Barcelona	40	67,50	32,50	41	90,24	2,44	2,44	2,44	2,44	--	--
Universitat Autònoma de Barcelona	17	88,24	11,76	17	94,12	--	5,88	--	--	--	--
Universitat de Girona	6	83,33	16,67	6	16,67	--	83,33	--	--	--	--
Universitat de Lleida	17	94,12	5,88	17	5,88	11,76	--	76,47	5,88	--	--
Universitat Rovira i Virgili	17	88,24	11,76	17	11,76	70,59	--	5,88	11,76	--	--
Universitat de Vic	6	50	50	6	100	--	--	--	--	--	--
Dipl. Mestre LI. Estrangera	103	78,64	21,36	104	60,58	14,42	6,73	14,42	3,85	--	--
Referent promoció 2001 Universitat											
Dipl. Mestre LI. Estrangera	98	67,35	32,65	98	63,27	16,33	16,33	2,04	2,04	--	--

SEGUIMENT DE LA INSERCIÓ LABORAL DELS GRADUATS UNIVERSITARIS Promoció - 2004

Qualitat de la inserció - funcions

Dipl. Mestre Ll. Estrangera	Funcions																	
	Direcció. Gestió		Comercial o logística		Docència		R+D		Assistència Mèdica		Disseny. Art		Tècniques		Altres de qualificades		Altres de no qualificades	
	(f)	%	(f)	%	(f)	%	(f)	%	(f)	%	(f)	%	(f)	%	(f)	%	(f)	%
Universitat de Barcelona	3	6	1	2	39	78	2	4	--	--	--	--	1	2	3	6	1	2
Universitat Autònoma de Barcelona	1	5,26	1	5,26	16	84,21	--	--	--	--	--	--	--	--	1	5,26	--	--
Universitat de Girona	--	--	--	--	5	83,33	1	16,67	--	--	--	--	--	--	--	--	--	--
Universitat de Lleida	--	--	--	--	17	94,44	--	--	--	--	--	--	--	--	1	5,56	--	--
Universitat Rovira i Virgili	--	--	--	--	17	85	--	--	--	--	--	--	1	5	2	10	--	--
Universitat de Vic	1	9,09	1	9,09	5	45,45	1	9,09	1	9,09	--	--	--	--	1	9,09	1	9,09
Dipl. Mestre Ll. Estrangera	5	4,03	3	2,42	99	79,84	4	3,23	1	0,81	--	--	2	1,61	8	6,45	2	1,61
Referent promoció 2001 Universitat																		
Dipl. Mestre Ll. Estrangera	--	--	2	2,02	88	88,89	--	--	1	1,01	--	--	1	1,01	6	6,06	1	1,01

SEGUIMENT DE LA INSERCIÓ LABORAL DELS GRADUATS UNIVERSITARIS Promoció - 2004

Qualitat de la inserció - satisfacció

Gens d'acord

1 2 3 4 5 6 7

Totalment d'acord

Dipl. Mestre Ll. Estrangera	Grau de satisfacció														
	Contingut de la feina			Perspectives de millora i promoció			Nivell de retribució			Utilitat dels coneix. de la form. universitària			Satisfacció general amb la feina		
	(f)	Mitjana	Desv.	(f)	Mitjana	Desv.	(f)	Mitjana	Desv.	(f)	Mitjana	Desv.	(f)	Mitjana	Desv.
Universitat de Barcelona	41	5,88	1,08	41	4,80	1,68	41	4,76	1,34	41	4,63	1,37	41	5,59	1,07
Universitat Autònoma de Barcelona	17	6,06	0,97	16	4,75	1,24	17	4,82	1,33	17	4,53	1,74	17	5,88	1,05
Universitat de Girona	6	6,67	0,82	6	6,17	1,33	6	5,33	1,21	6	4,50	1,64	6	6,50	0,84
Universitat de Lleida	17	6,47	0,72	17	5,71	1,40	17	4,71	1,86	17	4,06	1,48	17	6,24	0,66
Universitat Rovira i Virgili	17	6,41	0,94	17	5,59	1	17	5,53	1,23	17	5	1,87	17	6,47	0,62
Universitat de Vic	6	6,50	0,55	6	5,83	0,98	6	5,83	0,98	6	5,33	1,03	6	6,33	0,52
Dipl. Mestre Ll. Estrangera	104	6,17	0,97	103	5,21	1,47	104	4,98	1,41	104	4,62	1,54	104	5,98	0,97
Referent promoció 2001 Universitat															
Dipl. Mestre Ll. Estrangera	91	6,08	1,04	89	4,90	1,69	91	5,16	1,29	91	4,42	1,65	91	6,03	1,08

SEGUIMENT DE LA INSERCIÓ LABORAL DELS GRADUATS UNIVERSITARIS Promoció - 2004

I Nivell i adequació de la formació inicial

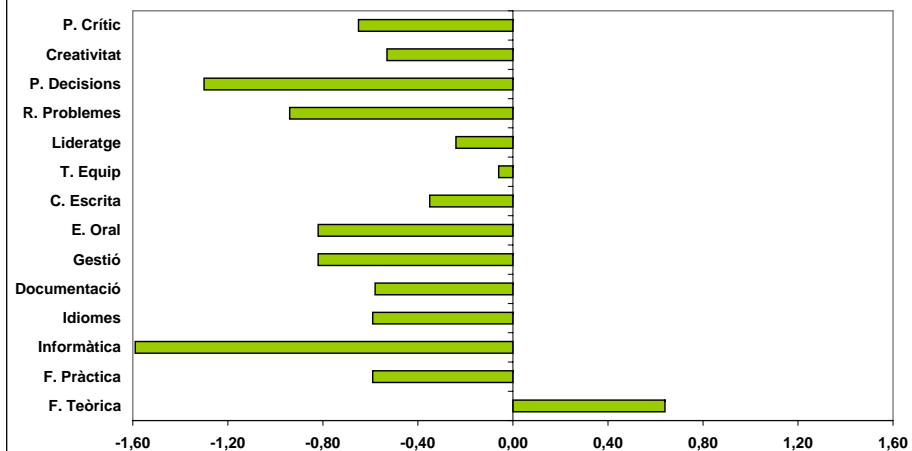


Dipl. Mestre Ll. Estrangera	Nivell i adequació de les competències acadèmiques											
	Formació teòrica						Formació pràctica					
	Nivell obtingut			Utilitat per a la feina			Nivell obtingut			Utilitat per a la feina		
	(i)	Mitjana	Desv.	(i)	Mitjana	Desv.	(i)	Mitjana	Desv.	(i)	Mitjana	Desv.
Universitat de Barcelona	41	4,66	1,46	41	4,80	1,38	41	4,63	1,53	41	5,37	1,37
Universitat Autònoma de Barcelona	17	4,35	1,87	17	3,71	1,45	17	4	1,62	17	4,59	1,97
Universitat de Girona	6	4,17	1,47	6	4	2,10	6	3,67	1,75	6	4,50	1,97
Universitat de Lleida	17	4,53	1,42	17	4,12	1,65	17	4,06	1,68	17	4,41	1,70
Universitat Rovira i Virgili	17	4,82	1,47	17	5,24	1,35	17	5,29	1,21	17	5,59	1,23
Universitat de Vic	6	5	0,89	6	4,17	2,14	6	4,67	1,37	6	4,33	1,51
Dipl. Mestre Ll. Estrangera	104	4,61	1,48	104	4,50	1,58	104	4,49	1,56	104	5,01	1,60
Referent promoció 2001 Universitat												
Dipl. Mestre Ll. Estrangera	98	4,70	1,25	97	4,32	1,33	98	4,54	1,53	97	5,05	1,66

Balanc de competències: Diferència entre la mitjana del nivell obtingut i la mitjana d'utilitat per a la feina

Dipl. Mestre Ll. Estrangera														
	F. Teòrica	F. Pràctica	Informàtica	Idiomes	Documentació	Gestió	E. Oral	C. Escrita	T. Equip	Lideratge	R. Problemes	P. Decisions	Creativitat	P. Crític
Universitat de Barcelona	-0,14	-0,74	-1,25	-0,63	-0,61	-0,61	-0,73	-0,49	-0,34	-0,37	-0,98	-0,97	-1	-0,88
Universitat Autònoma de Barcelona	0,64	-0,59	-1,59	-0,59	-0,58	-0,82	-0,82	-0,35	-0,06	-0,24	-0,94	-1,3	-0,53	-0,65
Universitat de Girona	0,17	-0,83	-2	-0,5	-0,67	-1,66	-1,5	-1	-1,66	-1,33	-2,83	-2,5	-2	-2
Universitat de Lleida	0,41	-0,35	-0,76	-0,7	0,09	-0,41	-1,36	-0,47	-0,41	-0,29	-1	-0,59	-1,12	-1
Universitat Rovira i Virgili	-0,42	-0,30	-0,41	-1,06	-0,94	-0,64	-0,35	0,35	-0,17	-0,29	-0,88	-0,71	-0,94	-0,47
Universitat de Vic	0,83	0,34	-1,5	0,66	-0,17	0,17	0	0,17	-0,34	0	-1	-1	-0,5	-0,34
Dipl. Mestre Ll. Estrangera	0,11	-0,52	-1,15	-0,62	-0,52	-0,63	-0,79	-0,31	-0,36	-0,35	-1,07	-1	-0,96	-0,82
Referent promoció 2001 Universitat														
Dipl. Mestre Ll. Estrangera														

Mestre de Llengua Estrangera
Universitat Autònoma de Barcelona



SEGUIMENT DE LA INSERCIÓ LABORAL DELS GRADUATS UNIVERSITARIS Promoció - 2004

II Nivell i adequació de la formació inicial



Dipl. Mestre Ll. Estrangera	Nivell i adequació de les competències instrumentals															Gestió								
	Informàtica						Idiomes						Documentació			Nivell obtingut			Utilitat per a la feina					
	Nivell obtingut			Utilitat per a la feina			Nivell obtingut			Utilitat per a la feina			Nivell obtingut			(f)	Mitjana	Desv.	(f)	Mitjana	Desv.			
	(f)	Mitjana	Desv.	(f)	Mitjana	Desv.	(f)	Mitjana	Desv.	(f)	Mitjana	Desv.	(f)	Mitjana	Desv.									
Universitat de Barcelona	41	3,85	1,56	41	5,10	1,66	41	5,78	1,49	41	6,41	1,22	41	4,83	1,55	41	5,44	1,30	41	4,10	1,59	41	4,71	1,69
Universitat Autònoma de Barcelona	17	3,76	1,75	17	5,35	1,46	17	5,76	1,35	17	6,35	1,27	17	4,71	1,49	17	5,29	1,72	17	4,24	1,25	17	5,06	1,71
Universitat de Girona	6	3,67	1,51	6	5,67	1,21	6	5,83	1,33	6	6,33	0,82	6	4,50	1,05	6	5,17	1,33	6	3,67	1,86	6	5,33	1,97
Universitat de Lleida	17	4,71	1,57	17	5,47	1,33	17	5,06	1,75	17	5,76	1,89	16	4,44	1,82	17	4,35	1,97	17	3,41	1,77	17	3,82	1,70
Universitat Rovira i Virgili	17	5,24	0,90	17	5,65	0,93	17	5,47	1,23	17	6,53	0,87	17	4,71	1,21	17	5,65	0,93	17	4,12	1,76	17	4,76	2,05
Universitat de Vic	6	3,83	1,60	6	5,33	0,52	6	5,83	0,98	6	5,17	1,72	6	5	1,10	6	5,17	1,17	6	5	0,89	6	4,83	0,75
Dipl. Mestre Ll. Estrangera	104	4,19	1,58	104	5,34	1,39	104	5,62	1,44	104	6,24	1,35	103	4,72	1,46	104	5,24	1,48	104	4,04	1,59	104	4,67	1,75
Referent promoció 2001 Universitat																								
Dipl. Mestre Ll. Estrangera	98	3,46	1,74	98	4,71	1,92	98	5,36	1,51	97	5,70	1,76	98	4,66	1,48	97	5,13	1,56	97	3,87	1,62	97	4,56	1,59

SEGUIMENT DE LA INSERCIÓ LABORAL DELS GRADUATS UNIVERSITARIS Promoció - 2004

III Nivell i adequació de la formació inicial



Dipl. Mestre Ll. Estrangera	Nivell i adequació de les competències interpersonals i de gestió																							
	Expressió oral						Comunicació escrita						Treball en equip			Lideratge								
	Nivell obtingut			Utilitat per a la feina			Nivell obtingut			Utilitat per a la feina			Nivell obtingut			Utilitat per a la feina			Nivell obtingut			Utilitat per a la feina		
	(f)	Mitjana	Desv.	(f)	Mitjana	Desv.	(f)	Mitjana	Desv.	(f)	Mitjana	Desv.	(f)	Mitjana	Desv.	(f)	Mitjana	Desv.	(f)	Mitjana	Desv.	(f)	Mitjana	Desv.
Universitat de Barcelona	41	5	1,26	41	5,73	1,41	41	4,63	1,55	41	5,12	1,40	41	5,78	1,15	41	6,12	1,03	41	3,85	1,57	41	4,22	1,56
Universitat Autònoma de Barcelona	17	4,53	1,46	17	5,35	1,66	17	4,65	1,37	17	5	1,54	17	5,29	1,72	17	5,35	1,66	17	3,76	1,82	17	4	1,58
Universitat de Girona	6	4,83	1,72	6	6,33	1,21	6	4,50	1,22	6	5,50	0,55	6	5,17	2,23	6	6,83	0,41	6	3,50	1,87	6	4,83	2,14
Universitat de Lleida	17	4,29	2,05	17	5,65	1,62	17	4,47	1,33	17	4,94	1,52	17	5	1,32	17	5,41	1,37	17	3,12	1,73	17	3,41	1,73
Universitat Rovira i Virgili	17	5,47	1,28	17	5,82	1,13	17	5,76	0,97	17	5,41	1,12	17	5,59	1,12	17	5,76	1,15	17	4	1,80	17	4,29	1,57
Universitat de Vic	6	6	0,89	6	6	0,89	6	6,17	0,98	6	6	0,89	6	5,83	1,17	6	6,17	0,98	6	5	0,89	6	5	0,89
Dipl. Mestre Ll. Estrangera	104	4,93	1,50	104	5,72	1,40	104	4,88	1,43	104	5,19	1,34	104	5,51	1,36	104	5,87	1,25	104	3,79	1,68	104	4,14	1,62
Referent promoció 2001 Universitat																								
Dipl. Mestre Ll. Estrangera	98	4,54	1,62	97	5,44	1,49	98	4,70	1,36	98	4,94	1,51	98	5,53	1,41	97	5,76	1,38	97	3,52	1,58	96	4,06	1,64

SEGUIMENT DE LA INSERCIÓ LABORAL DELS GRADUATS UNIVERSITARIS Promoció - 2004

IV Nivell i adequació de la formació inicial



Dipl. Mestre LI. Estrangera	Nivell i adequació de les competències cognitives																							
	Resolució de problemes						Pressa de decisions						Creativitat						Pensament crític					
	Nivell obtingut			Utilitat per a la feina			Nivell obtingut			Utilitat per a la feina			Nivell obtingut			Utilitat per a la feina			Nivell obtingut			Utilitat per a la feina		
	(f)	Mijana	Desv.	(f)	Mijana	Desv.	(f)	Mijana	Desv.	(f)	Mijana	Desv.	(f)	Mijana	Desv.	(f)	Mijana	Desv.	(f)	Mijana	Desv.	(f)	Mijana	Desv.
Universitat de Barcelona	41	4,34	1,71	41	5,32	1,49	41	4,37	1,74	41	5,34	1,35	41	4,76	1,79	41	5,76	1,34	41	4,85	1,56	41	5,73	1,25
Universitat Autònoma de Barcelona	17	3,94	1,64	17	4,88	1,73	17	4,35	1,87	17	5,65	1,62	17	4,94	1,52	17	5,47	1,59	17	4,88	1,41	17	5,53	1,42
Universitat de Girona	6	4	2,19	6	6,83	0,41	6	4,17	1,72	6	6,67	0,52	6	4,67	1,97	6	6,67	0,52	6	4,50	2,07	6	6,50	0,84
Universitat de Lleida	17	3,71	1,45	17	4,71	1,79	16	4,06	1,53	17	4,65	1,50	17	4,12	1,54	17	5,24	1,48	17	4,35	1,66	17	5,35	1,32
Universitat Rovira i Virgili	17	4,71	1,93	17	5,59	1,62	17	4,76	1,79	17	5,47	1,59	17	4,59	1,77	17	5,53	1,33	17	5,35	1,37	17	5,82	1,19
Universitat de Vic	6	4,67	1,21	6	5,67	0,52	6	4,67	1,03	6	5,67	0,82	6	5,33	0,82	6	5,83	0,75	6	5,33	1,63	6	5,67	1,03
Dipl. Mestre LI. Estrangera	104	4,23	1,70	104	5,30	1,58	103	4,39	1,68	104	5,39	1,45	104	4,68	1,66	104	5,64	1,36	104	4,87	1,55	104	5,69	1,25
Referent promoció 2001 Universitat																								
Dipl. Mestre LI. Estrangera	98	3,83	1,52	97	5,28	1,50	98	4,01	1,54	97	5,32	1,52	98	4,53	1,71	97	5,39	1,50	98	4,47	1,69	96	5,33	1,46

SEGUIMENT DE LA INSERCIÓ LABORAL DELS GRADUATS UNIVERSITARIS Promoció - 2004

Preguntes crítiques - Formació continuada - Mobilitat

Dipl. Mestre LI. Estrangera	Satisfacció: carrera i universitat						Formació continuada										Mobilitat					
	Repetiries la mateixa carrera?			Repetiries a la mateixa universitat?			No		Si					A la mateixa universitat?			No		Si			
	(f)	Si	No	(f)	Si	No	(f)	No						(f)	Si	No	(f)	No	Durant els estudis	Laborament	Estudis i feina	
									Cursos espas	Llicenciatura	Postgrau màster	Doctorat	Altres									
Universitat de Barcelona	41	87,80	12,20	41	85,37	14,63	41	29,27	41,46	12,20	9,76	--	7,32	29	20,69	79,31	41	48,78	34,15	7,32	9,76	
Universitat Autònoma de Barcelona	17	82,35	17,65	17	100	--	17	35,29	29,41	17,65	5,88	--	11,76	11	9,09	90,91	17	35,29	47,06	--	17,65	
Universitat de Girona	6	83,33	16,67	6	50	50	6	--	--	50	33,33	--	16,67	6	66,67	33,33	6	50	33,33	--	16,67	
Universitat de Lleida	16	81,25	18,75	16	68,75	31,25	17	23,53	29,41	35,29	5,88	--	5,88	13	23,08	76,92	17	47,06	11,76	29,41	11,76	
Universitat Rovira i Virgili	17	100	--	16	81,25	18,75	17	17,65	52,94	5,88	11,76	--	11,76	14	14,29	85,71	17	35,29	35,29	--	29,41	
Universitat de Vic	6	83,33	16,67	6	66,67	33,33	6	16,67	33,33	--	16,67	--	33,33	5	40	60	6	33,33	16,67	50	--	
Dipl. Mestre LI. Estrangera	103	87,38	12,62	102	81,37	18,63	104	25	36,54	17,31	10,58	--	10,58	78	23,08	76,92	104	43,27	31,73	10,58	14,42	
Referent promoció 2001 Universitat																						
Dipl. Mestre LI. Estrangera	98	78,57	21,43	98	83,67	16,33	98	24,49	21,43	33,67	4,08	--	16,33	74	31,08	68,92	98	57,14	25,51	13,27	4,08	

Enquesta Titulats 2004

ENSENYAMENT

.....

1. Treballeu actualment?

- (1) Sí
 (2) Ara no → Feu referència a la darrera feina. No contesteu l'apartat SATISFACCIÓ
 (3) Mai → Passeu a la pregunta 71

2. Quin tipus de feina teniu o heu tingut?

NOMÉS PER A Belles Arts, Periodisme, Comunicació Audiovisual, Psicologia, Infermeria, Farmàcia, Medicina, Veterinària i Arquitectura, hi ha categories prefixades. Podeu classificar la vostra feina en un dels àmbits següents?

En el cas que la titulació sigui **Medicina**, heu fet o esteu fent el MIR?

- (1) Sí, l'he fet
 (2) L'estic fent
 (3) No

En els casos (1) o (2), en quina especialitat?

3. Vau treballar durant els dos últims anys de la carrera?

- (1) No, era estudiant a temps **complet** o amb alguna feina intermitent
 (2) Sí, estudi i treball a temps **parcial** relacionat amb els estudis
 (3) Sí, estudi i treball a temps **parcial** no relacionat amb els estudis
 (4) Sí, estudi i treball a temps **complet** relacionat amb els estudis
 (5) Sí, estudi i treball a temps **complet** no relacionat amb els estudis

4. La primera feina és la feina actual? (1) Sí (2) No

5. Quant de temps us va costar trobar la primera feina?

- (1) Feina abans d'acabar la carrera (2) Menys d'1 mes (3) Entre 1 i 3 mesos
 (4) Entre 4 i 6 mesos (5) Entre 7 mesos i 1 any (6) Més d'1 any

6. Com vau trobar la primera feina?

- (1) Contactes (personals, familiars...) (2) Anuncis de premsa (3) Oposició/concurs públic
 (4) Servei Català de Col·locació / INEM (5) Creació d'empresa o despatx propi (6) Pràctiques d'estudis
 (7) Serveis de la universitat (borsa de treball, observatori...) (8) ETT (9) Empreses de selecció
 (10) Internet (11) Altres

En relació amb la vostra **FEINA ACTUAL** (la principal) o la vostra **DARRERA FEINA**:

7. Quin any vau començar a treballar-hi? (dos dígits)

8. Què calia per a aquesta feina?

- (1) La vostra titulació específica → Passeu a la pregunta 9.1
 (2) Només ser titulat }
 (3) No calia titulació universitària } Passeu a la pregunta 9.2

9.1. El treball que feu o que fèieu és propi de la vostra formació? (1) Sí (2) No

9.2. Per a la feina que feu o que fèieu, creieu que us cal ser titulat universitari? (1) Sí (2) No

10. A quina branca d'activitat econòmica pertany l'empresa on treballeu o treballàveu?

11. Quines funcions hi feu o hi fèieu?

- | | | |
|------------------------|---|---|
| (1) Direcció/gestió | (2) Comercial o logística | (3) Docència |
| (4) R+D | (5) Assistència mèdica i social | (6) Disseny, art |
| (7) Funcions tècniques | (8) Altres funcions qualificades (administratives...) | (9) Funcions no qualificades (auxiliars...) |

12. Quin tipus de contracte teniu o teníeu?

- (1) Fix
- (2) Autònom → 12.1. En cas "Autònom", treballeu per:
- (1) Compte propi → No contesteu l'apartat FACTORS DE CONTRACTACIÓ (preg. 24 a 31)
- (2) Compte aliè
- (3) Temporal
- (4) Becari En cas "Becari", no contesteu SATISFACCIÓ AMB LA FEINA ACTUAL (preg. 19 a 22), ni FACTORS DE CONTRACTACIÓ (preg. 24 a 31), ni NOMBRE TREBALLADORS EMPRESA (preg. 17)
- (5) Sense contracte En cas "Sense contracte", no contesteu FACTORS DE CONTRACTACIÓ (preg. 24 a 31)

13. Teniu una jornada laboral a temps complet? (excepte "Becari" de la pregunta 12)

- (1) Sí (2) No (temps parcial...)

14. Quina durada té o tenia el contracte? (només "Temporal" de la pregunta 12)

- (1) Menys de 6 mesos (2) Entre 6 mesos i 1 any (3) Més d'1 any

15. L'empresa és d'àmbit: (1) Públic (2) Privat

16. Quant guanyeu o guanyàveu anualment (brut)?

- (1) Menys de 9.000 € (2) Entre 9.000 i 12.000 € (3) Entre 12.000 i 15.000 €
- (4) Entre 15.000 i 18.000 € (5) Entre 18.000 i 24.000€ (6) Entre 24.000 i 30.000 €
- (7) Entre 30.000 i 40.000 € (8) Més de 40.000 €

17. Quants treballadors té l'empresa? (excepte "Becari" de la pregunta 12)

- (1) Menys de 10 (2) Entre 10 i 50 (3) Entre 51 i 100
- (4) Entre 101 i 250 (5) Entre 251 i 500 (6) Més de 500

18. On treballeu o treballàveu (província o país)?

- (1) Barcelona (2) Tarragona (3) Girona (4) Lleida
- (5) Resta de comunitats autònomes (6) Europa (7) Resta del món

VALORACIÓ DE LA SATISFACCIÓ EN RELACIÓ AMB LA VOSTRA FEINA ACTUAL

Puntueu de l'1 (gens) al 7 (molta) la satisfacció: (excepte els becaris i els que no treballen actualment: "Ara no" de la pregunta 1 i "Becari" i "Sense contracte" de la pregunta 12)

19. Amb el contingut de la feina
20. Amb les perspectives de millora i promoció
21. Amb el nivell de retribució
22. Amb la utilitat dels coneixements de la formació universitària per a la feina
23. Amb la feina en general ("Becari" de la pregunta 12 sí que heu de respondre la pregunta 23)

VALORACIÓ DELS FACTORS DE CONTRACTACIÓ

Puntueu de l'1 (gens important o no influent) al 7 (molt important o molt influent) les raons o els factors que van fer que us contractessin: (excepte els becaris, els sense contracte i els autònoms per compte propi: "Becari" i "Sense contracte" de la pregunta 12 i "Autònom compte propi" de la pregunta 12.1)

- | | |
|--|-------|
| 24. Els coneixements teòrics | |
| 25. Els coneixements pràctics | |
| 26. La formació en idiomes / Saber idiomes | |
| 27. La formació en l'ús de la informàtica i de les noves tecnologies / El domini d'eines informàtiques i tecnològiques | |
| 28. La manera de ser: personalitat, habilitats socials, comunicació... .. | |
| 29. La capacitat de gestió i planificació | |
| 30. La capacitat de treballar en grup | |
| 31. En definitiva, el paper de la formació global rebuda a la universitat en la vostra contractació | |

VALORACIÓ DE LA FORMACIÓ REBUDA I LA SEVA ADEQUACIÓ AL LLOC DE TREBALL

Què opineu de la formació que vau rebre a la universitat? Puntueu de l'1 (molt baix) al 7 (molt bo) el nivell de formació rebut a la universitat / la utilitat per a la feina:

- | | | | |
|---|-------|--|-------|
| 32./33. Formació teòrica | | 34./35. Formació pràctica | |
| 36./37. Expressió oral | | 38./39. Comunicació escrita | |
| 40./41. Treball en equip | | 42./43. Lideratge | |
| 44./45. Gestió | | 46./47. Resolució de problemes | |
| 48./49. Presa de decisions | | 50./51. Creativitat | |
| 52./53. Pensament crític | | 54./55. Competències instrumentals: informàtica | |
| 56./57. Competències instrumentals: idiomes | | 58./59. Competències instrumentals: documentació | |
| 60. Si haguéssiu de començar de nou, triaríeu la mateixa carrera? (1) Sí (2) No | | | |
| 61. Si haguéssiu de començar de nou, triaríeu la mateixa universitat? (1) Sí (2) No | | | |

FORMACIÓ CONTINUADA

62. Des que heu acabat els estudis, heu continuat o continueu estudiant?

- | | | |
|----------------------------------|-------------------------------|---------------------------|
| (1) No → Passeu a la pregunta 64 | (2) Sí, cursos especialitzats | (3) Sí, una llicenciatura |
| (4) Sí, un postgrau o un màster | (5) Sí, un doctorat | (6) Altres |

63. Ho feu o ho heu fet a la mateixa universitat? (1) Sí (2) No

MOBILITAT

64. Heu tingut alguna experiència de mobilitat?

- | | |
|---------------------|-------------------------------------|
| (1) No | (2) Sí, durant els estudis |
| (3) Sí, laboralment | (4) Sí, pels estudis i per la feina |

RENDIMENT ACADÈMIC I ESTATUS SOCIOECONÒMIC

65. Quina és la nota del vostre expedient acadèmic?

- (1) Aprovat (2) Notable (3) Excel·lent (4) Matrícula

66. Quin és el nivell d'estudis més elevat dels pares?

- (1) Tots dos tenen estudis primaris / sense estudis (2) Un dels dos té estudis mitjans (3) Tots dos tenen estudis mitjans
(4) Un dels dos té estudis superiors (5) Tots dos tenen estudis superiors

67. Pel que fa a l'ocupació actual o passada del pare:

Treballava per

- (1) Compte propi → 68.1. És una feina que requereixi nivell universitari? (1) Sí (2) No
(2) Compte aliè → 68.2. Quin nivell?
(1) Direcció/gestió
(2) Tècnic superior
(3) Qualificat
(4) No qualificat

69. Pel que fa a l'ocupació actual o passada de la mare:

Treballava per

- (1) Compte propi → 70.1. És una feina que requereixi nivell universitari? (1) Sí (2) No
(2) Compte aliè → 70.2. Quin nivell?
(1) Direcció/gestió
(2) Tècnic superior
(3) Qualificat
(4) No qualificat

EN CAS D'ATUR (només "Ara no" i "Mai" de la pregunta 1)

71. Actualment esteu cercant feina?

- (1) Sí → Passeu a la pregunta 74
(2) No

72. En cas que NO, per quins motius?

- (1) Continuar estudiant / oposicions
(2) Maternitat/família → 73.1. En cas "Maternitat/família", un cop acabada teniu expectatives de cercar feina?
(1) Sí → Fi de l'enquesta
(2) No → Fi de l'enquesta
(3) Altres

(A partir de la pregunta 74 respon només qui està cercant feina: "Sí" de la pregunta 71)

74. Quant de temps fa que cerqueu feina?

- (1) Menys de 6 mesos (2) Entre 6 mesos i 1 any (3) Entre 1 i 2 anys
(4) Més de 2 anys

75. Quins mitjans feu servir per cercar feina? (podeu assenyalar més d'una opció)

- (1) Contactes personals o familiars (7) Serveis de la universitat (borsa de treball...)

- | | |
|---|--|
| (2) Iniciativa personal (donant currículums, sol·licitant entrevistes...) | (8) Convenis de cooperació educativa |
| (3) Anuncis de premsa | (9) Col·legi o associació professional |
| (4) Oposició/concurs públic | (10) Internet |
| (5) Servei Català de Col·locació | (11) Altres |
| (6) Creació d'empresa o despatx propi | (12) No cerco feina |

Valoreu de l'1 (gens important) al 7 (molt important) cadascun dels elements següents pel que fa a les vostres dificultats per trobar feina:

- 76. Mancances en la formació universitària rebuda
- 77. Activitats personals que impedeixen treballar (continuar estudiant, família, altres...)
- 78. Manca de pràctica professional
- 79. Exigència de tenir una feina que m'agradi
- 80. Manca de coneixements sobre el mercat laboral
- 81. Exigència de tenir una feina amb un nivell retributiu adequat
- 82. Manca de coneixements d'idiomes
- 83. Manca de coneixements en informàtica
- 84. Manca d'habilitats o de coneixements complementaris
- 85. Des que us va graduar, quantes feines heu rebutjat per considerar-les poc adequades?

(passar a preguntes de la 65 a la 70.2 i finalitzar enquesta)