



Universitat Autònoma de Barcelona

**Servei de Llengües**

**INFORME SOBRE LES PROVES DE NIVELL D'ANGLÈS,  
ALEMANY, FRANCÈS I ITALIÀ DE L'ALUMNAT DE  
NOU INGRÉS  
DEL CURS 2019-2020**



Universitat Autònoma de Barcelona

**Servei de Llengües**



Universitat Autònoma de Barcelona

## Servei de Llengües

### Índex

---

Organització de les proves .....	3
Proves de nivell d'anglès .....	4
Participació a les proves .....	4
Resultats de les proves .....	5
Proves de nivell d'alemany, de francès i d'italià .....	10
Participació a les proves .....	10
Resultats de les proves .....	12
Resum .....	14
Annex 1. Model de correu electrònic que rep l'alumnat amb la informació per fer la prova de nivell en línia .....	15



Universitat Autònoma de Barcelona

## Servei de Llengües

### Organització de les proves

---

El curs 2019-2020, per onzè any consecutiu, la UAB ha ofert una prova de nivell de coneixement d'idiomes a tot l'alumnat de nou ingrés. Aquesta acció, que recullen el Pla de llengües i la Normativa acadèmica de la UAB,<sup>1</sup> té com a objectiu fomentar el coneixement i l'ús de terceres llengües de l'alumnat i potenciar la internacionalització de la Universitat.

A la UAB, seguint el model de l'any passat, a principi de curs l'alumnat de nou ingrés va rebre les indicacions per fer la prova de nivell d'anglès, de francès, d'alemany i d'italià mitjançant un missatge de correu electrònic del vicerector de Relacions Internacionals. Es va enviar el missatge a un total de 6.702 estudiants, dels quals 5.842 el van obrir. A més, el personal del Servei de Llengües va ser present a les jornades d'acollida organitzades pels centres, en les quals va informar sobre les proves de nivell.

Per fer les proves es va fixar el termini del 2 de setembre al 28 de setembre del 2019. Aquest període es va ampliar posteriorment fins al 31 d'octubre per facilitar la participació de l'alumnat, i el 16 d'octubre el Servei de Llengües va comunicar aquesta ampliació de termini per correu electrònic a tot l'alumnat de nou ingrés que encara no havia fet la prova, i 2.137 estudiants van obrir el missatge.

Per onzè any consecutiu, l'alumnat també va poder fer les proves d'alemany, de francès i d'italià en línia, a fi de fomentar el coneixement del nivell de totes les terceres llengües que s'estudien a l'ensenyament secundari.

En el correu enviat pel Vicerectorat de Relacions Internacionals, a més, es va facilitar a l'alumnat una adreça electrònica, [avaluacio@uab.cat](mailto:avaluacio@uab.cat), per a qualsevol incidència, dificultat o dubte a l'hora de fer la prova de nivell.

Els deganats van rebre la informació de la prova mitjançant un missatge de correu electrònic enviat des del Vicerectorat de Relacions Internacionals, i van rebre una còpia del correu enviat a l'alumnat.

---

<sup>1</sup> Article 92 de la Normativa acadèmica de la Universitat Autònoma de Barcelona aplicable als estudis universitaris regulats de conformitat amb el Reial decret 1393/2007, de 29 d'octubre, modificat pel Reial decret 861/2010, de 2 de juliol.



## Proves de nivell d'anglès

## Participació a les proves

El nivell de participació a les proves d'anglès ha estat desigual entre els centres, tot i que es pot destacar que ha augmentat la participació a gairebé totes les facultats. A la taula 1 es detalla el nombre d'alumnes de nou ingrés que van fer la prova per facultat o escola i el percentatge que aquest nombre de proves representa dins el centre i dins la UAB. Aquesta taula també recull les dades del curs acadèmic 2018-2019.

Taula 1. Participació a les proves

PARTICIPACIÓ Centre	Curs 2018-2019			Curs 2019-2020		
	Total d'alumnes de nou ingrés	Alumnes presentats		Total d'alumnes de nou ingrés	Alumnes presentats	
Escola d'Enginyeria	672	483	<b>71,88 %</b>	696	517	<b>74,28 %</b>
F. de Biociències	532	453	<b>85,15 %</b>	509	425	<b>83,50 %</b>
F. de Ciències	622	252	40,51 %	655	222	33,89 %
F. de Ciències de la Comunicació	478	391	<b>81,80 %</b>	501	378	<b>75,45 %</b>
F. de Ciències de l'Educació	600	405	<b>67,50 %</b>	592	357	60,30 %
F. de Ciències Polítiques i de Sociologia	349	284	<b>81,38 %</b>	345	307	<b>88,99 %</b>
F. de Dret	496	197	39,72 %	517	139	26,89 %
F. d'Economia i Empresa	769	543	<b>70,61 %</b>	770	633	<b>82,21 %</b>
F. de Filosofia i Lletres	1042	246	23,61 %	1161	277	23,86 %
F. de Medicina	573	112	19,55 %	584	133	22,77 %
F. de Psicologia	458	98	21,40 %	474	336	<b>70,89 %</b>
F. de Traducció i d'Interpretació	324	86	26,54 %	311	119	38,26 %
F. de Veterinària	202	177	<b>87,62 %</b>	202	159	<b>78,71 %</b>
<b>Total</b>	<b>7117</b>	<b>3727</b>	<b>52,37 %</b>	<b>7317</b>	<b>4002</b>	<b>54,69 %</b>
<i>Alumnes no identificats</i>		146	2,05 %		76	1,04 %
<i>Total</i>		<b>3873</b>	<b>54,42 %</b>		<b>4078</b>	<b>55,73 %</b>

Enguany, un 54,69 % de l'alumnat de nou accés ha fet la prova de nivell d'anglès, i com l'any anterior s'ha superat el llindar del 50 %. Dels 13 centres que hi han participat, 7 tenen una



## Servei de Llengües

participació superior al 65 % (en negreta) i la participació més petita és d'un 23 %. Cal destacar l'increment de la participació en dos centres: de més d'un 10 % en la Facultat d'Economia i Empresa i de gairebé un 50 % en la Facultat de Psicologia. Finalment, cal destacar que enguany ha baixat dels 100 alumnes el total d'alumnes de nou ingrés que han fet la prova utilitzant un identificador diferent del DNI o NIU o l'han introduït erròniament, i que, per tant, no s'han pogut assignar a cap centre.

### Resultats de les proves

A continuació, a la taula 2, es mostren els resultats globals de les proves d'anglès per nivell aproximat de domini de la llengua d'acord amb el Marc europeu comú de referència per a les llengües.<sup>2</sup>

Taula 2. Resultats de la prova de nivell d'anglès

<b>Globals</b>	<b>Nombre d'alumnes</b>	
Inferior a A1	20	0,50 %
Nivell A1	219	5,47 %
Nivell A2	420	10,49 %
Nivell B1	550	13,74 %
Nivell B2.1	711	17,77 %
Nivell B2.2	1466	36,63 %
Nivell C1.1	522	13,04 %
Nivell C1.2	94	2,35 %
<b>Proves fetes</b>	<b>4002</b>	<b>100,00 %</b>

Si s'observen els resultats nivell per nivell, el percentatge més gran d'alumnes pot acreditar un nivell B2.2. Aquest comportament es produeix des de fa tres anys seguits. Globalment, els resultats indiquen que la majoria d'alumnes que han fet la prova de nivell d'anglès, el 83,53 %, tenen un nivell B1 o superior, i gairebé un 52 % podria acreditar, com a mínim, el nivell B2.2, que és el nivell mínim necessari per poder comunicar-se satisfactòriament tant en l'àmbit acadèmic com en l'àmbit professional. Tots dos percentatges superen els percentatges de l'any passat, eren un 82,35 % i un 49 % respectivament.

<sup>2</sup> Una descripció detallada de les competències lingüístiques corresponents a cada nivell es pot trobar a: [http://www20.gencat.cat/docs/Llengcat/Documents/Publicacions/Marc%20europeu%20comu%20de%20referencia%20per%20a%20les%20llengues/Arxius/marc\\_cap3.pdf](http://www20.gencat.cat/docs/Llengcat/Documents/Publicacions/Marc%20europeu%20comu%20de%20referencia%20per%20a%20les%20llengues/Arxius/marc_cap3.pdf).



## Servei de Llengües

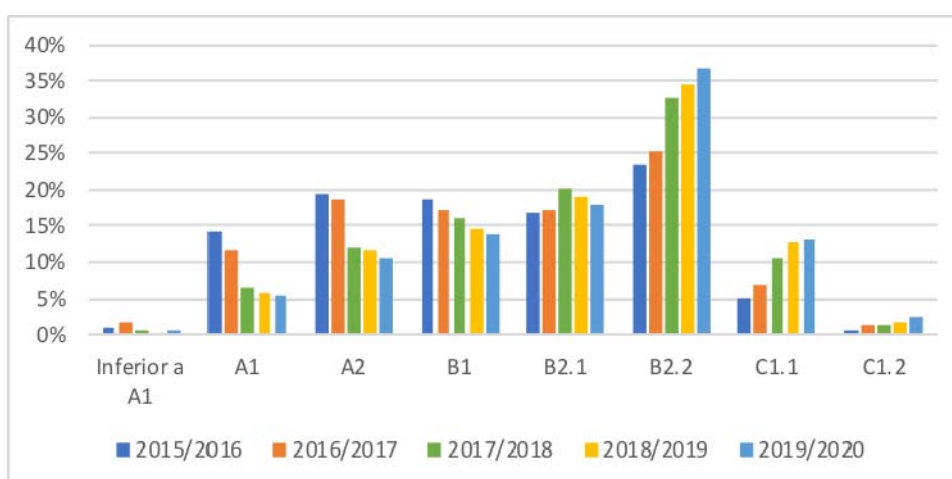
Cal destacar que la prova dona un resultat orientatiu, ja que s'hi avaluen principalment la capacitat receptiva de comprensió escrita de l'alumnat i els coneixements gramaticals i lèxics, però no s'hi avaluen les capacitats productives d'expressió oral, expressió escrita i interacció, ni les de comprensió oral.

En el document annex en format Excel es detallen els resultats de les proves d'anglès per centre i pla d'estudis i per nivell de domini de la llengua d'acord amb el Marc europeu comú de referència per a les llengües. A continuació, s'ofereix una taula resum per centre (taula 3).

*Taula 3. Distribució de l'alumnat per nivell d'anglès i centre d'estudis*

Facultat	Inferior A1	A1	A2	B1	B2.1	B2.2	C1.1	C1.2
Escola d'Enginyeria	3	34	62	85	97	187	44	5
Facultat de Biociències		6	12	38	64	190	100	15
Facultat de Ciències	2	9	10	23	31	100	37	10
Facultat de Ciències de la Comunicació		21	48	66	71	138	32	2
Facultat de Ciències de l'Educació	2	25	47	53	76	110	40	4
Facultat de Ciències Polítiques i de Sociologia		9	25	39	51	130	38	15
Facultat de Dret	2		22	18	23	48	25	1
Facultat d'Economia i Empresa	4	73	116	132	121	137	48	2
Facultat de Filosofia i Lletres	3	7	19	25	41	118	56	8
Facultat de Medicina		2	2	7	33	49	32	8
Facultat de Psicologia	4	21	43	38	58	131	32	9
Facultat de Traducció i d'Interpretació		2	3	6	12	64	22	10
Facultat de Veterinària		10	11	20	33	64	16	5
<b>Total general</b>	<b>20</b>	<b>219</b>	<b>420</b>	<b>550</b>	<b>711</b>	<b>1466</b>	<b>522</b>	<b>94</b>

Tot seguit, es comparen els resultats globals d'anglès del curs 2019-2020 i els resultats dels quatre cursos anteriors, sense tenir en compte les persones no identificades.



*Figura 1. Comparació del nivell d'anglès dels darrers cinc anys*

La figura 1 mostra una tendència molt interessant dels resultats en anglès de l'alumnat de nou ingrés respecte als anys passats. Veiem com el nombre d'estudiants que mostren nivells

**Servei de Llengües**

inferiors (A1, A2 i B1) s'està reduint progressivament, mentre que el dels que mostren nivells superiors (B2.1, B2.2, C1.1 i C1.2) cada any va en augment.

La taula 4, que es presenta a continuació, detalla la tendència durant els darrers deu anys en què s'ha fet la prova de nivell de l'alumnat de nou ingrés. S'hi pot observar que continua l'increment notable del percentatge de persones que poden acreditar com a mínim el nivell B2.2, que passa d'un 8 % el 2010-2011 a més d'un 40 % els darrers dos anys i a més d'un 50 % aquest any.

*Taula 4. Comparació del nivell d'anglès de l'alumnat de nou ingrés des del curs 2010-2011*

Nivell	2019-2020	2018-2019	2017-2018	2016-2017	2015-2016	2014-2015	2013-2014	2012-2013	2011-2012	2010-2011
Inferior a A1	20	14	15	41	32	137	67	85	62	141
A1	219	212	193	281	419	255	211	79	210	283
A2	420	432	359	443	573	404	291	260	395	252
B1	550	543	476	406	553	422	269	217	259	345
B2.1	711	705	587	411	491	413	319	189	195	422
B2.2	1466	1286	955	606	693	703	344	196	231	112
C1.1	522	476	314	168	153	216	107	70	78	20
C1.2	94	59	37	29	23					
	3727	2936	2385	2937	2550	1608	1096	1430	1575	
Nivell	2019-2020	2018-2019	2017-2018	2016-2017	2015-2016	2014-2015	2013-2014	2012-2013	2011-2012	2010-2011
Inferior a A1	0,50%	0,38%	0,51%	1,72%	1,09%	5,37%	4,17%	7,76%	4,34%	8,95%
A1	5,47%	5,69%	6,57%	11,78%	14,27%	10,00%	13,12%	7,21%	14,69%	17,97%
A2	10,49%	11,59%	12,23%	18,57%	19,51%	15,84%	18,10%	23,72%	27,62%	16,00%
B1	13,74%	14,57%	16,21%	17,02%	18,83%	16,55%	16,73%	19,80%	18,11%	21,90%
B2.1	17,77%	18,92%	19,99%	17,23%	16,72%	16,20%	19,84%	17,24%	13,64%	26,79%
B2.2	36,63%	34,50%	32,53%	25,41%	23,60%	27,57%	21,39%	17,88%	16,15%	7,11%
C1.1	13,04%	12,77%	10,69%	7,04%	5,21%	8,47%	6,65%	6,39%	5,45%	1,27%
C1.2	2,35%	1,58%	1,26%	1,22%	0,78%					

A continuació, en la figura 2, es mostra una representació gràfica de la distribució de nivells des del curs 2010-2011 fins al curs actual. Hi podem observar com els colors dels nivells iguals o superiors a B2.1 es van estenent cada any. A la figura 3, d'altra banda, es mostren els nivells per facultat agrupats en quatre rangs (inferior a B1, B1, B2 i C1) per facilitar-ne la lectura.



Universitat Autònoma de Barcelona  
Servei de Llengües

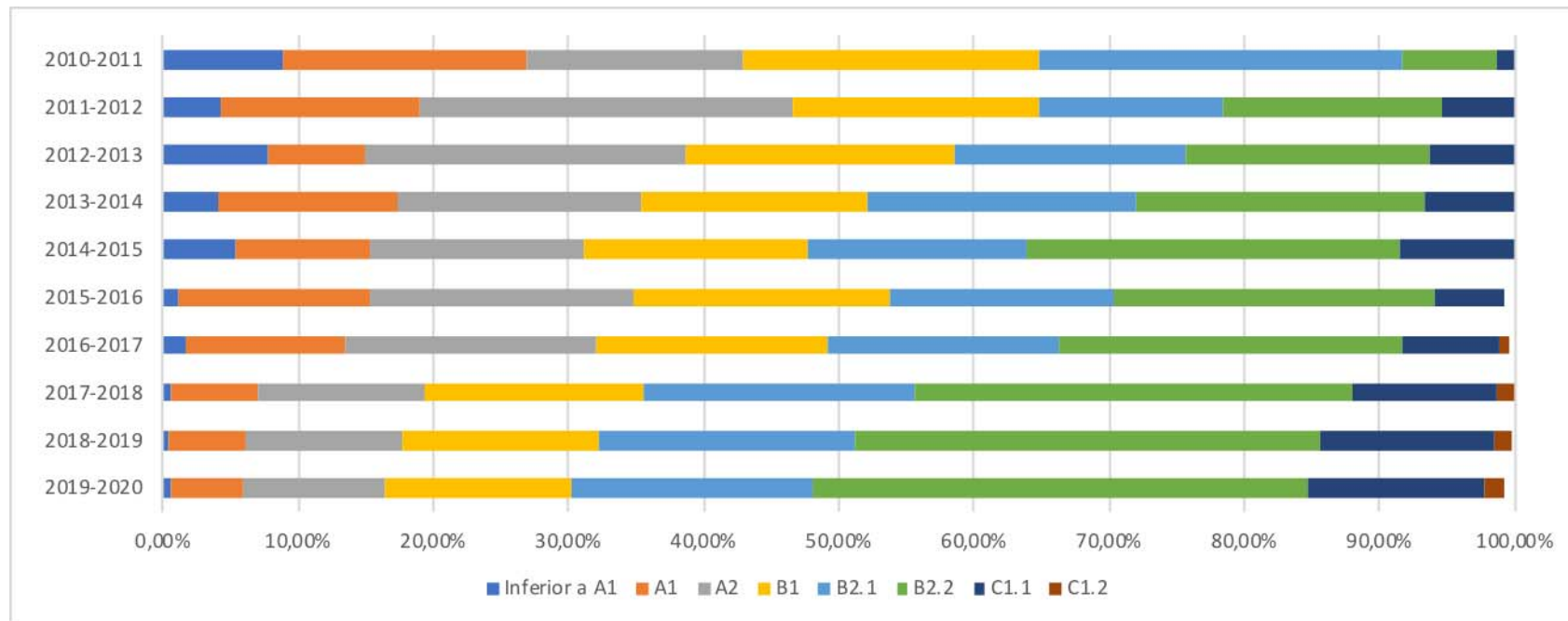


Figura 2. Distribució del nivell d'anglès des del curs 2010-2011 fins al curs 2019-2020





Universitat Autònoma de Barcelona

### Servei de Llengües

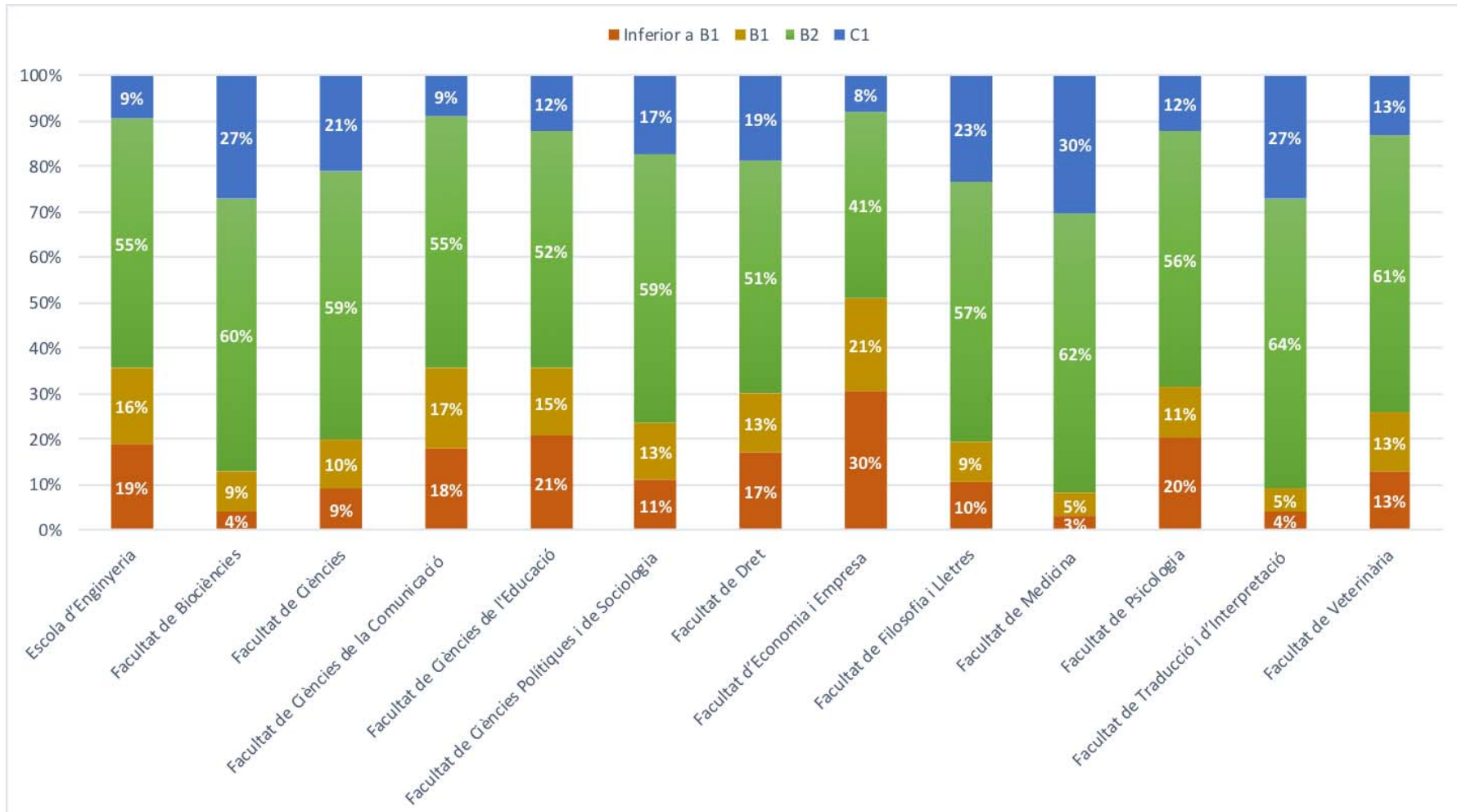


Figura 3. Distribució del nivell d'anglès del curs 2019-2020



## Proves de nivell d'alemany, de francès i d'italià

## Participació a les proves

Segons les dades de la Secretaria d'Universitats i Recerca,<sup>3</sup> el 94,85 % d'estudiants que es van presentar a les PAU el 2019 van superar l'examen d'anglès, l'1,10 % el de francès, el 0,39 % el d'alemany i el 0,12 % el d'italià. Aquests baixos percentatges es traslladen també al nombre reduït d'alumnes de nou ingrés que han fet la prova de nivell de llengües diferents de l'anglès, 131 alumnes en total: 85 de francès, 26 d'alemany i 20 d'italià. Tot i que també s'hi veu reflectit el petit increment que hi ha hagut tant a les PAU com a les proves de nou ingrés respecte a l'any passat. A continuació, es detalla la participació per centre i idioma a les proves d'alemany, de francès i d'italià (taula 5).

Taula 5. Distribució de l'alumnat que ha fet la prova de nivell d'altres idiomes per centre d'estudis

PARTICIPACIÓ	Any 2019-2020						
	Total d'alumnes de nou ingrés	Alumnes presentats de francès		Alumnes presentats d'alemany		Alumnes presentats d'italià	
Facultat							
Escola d'Enginyeria	696	0	0,00 %	1	0,48 %	0	0,00 %
F. de Biociències	509	9	1,77 %	1	0,97 %	3	0,59 %
F. de Ciències	655	10	1,53 %	3	0,68 %	1	0,15 %
F. de Ciències de la Comunicació	501	3	0,60 %	0	0,84 %	2	0,40 %
F. de Ciències de l'Educació	592	10	1,69 %	3	1,15 %	1	0,17 %
F. de Ciències Polítiques i de Sociologia	345	10	2,90 %	1	0,98 %	2	0,58 %
F. de Dret	517	9	1,74 %	1	0,61 %	1	0,19 %
F. d'Economia i Empresa	770	2	0,26 %	0	0,27 %	1	0,13 %
F. de Filosofia i Lletres	1161	14	1,21 %	2	1,11 %	6	0,52 %
F. de Medicina	584	8	1,37 %	3	0,55 %	1	0,17 %
F. de Psicologia	474	1	0,21 %	2	0,65 %	1	0,21 %
F. de Traducció i d'Interpretació	311	8	2,57 %	6	2,89 %	1	0,32 %
F. de Veterinària	202	1	0,50 %	3	1,02 %	0	0,00 %
<b>Total</b>	<b>7317</b>	<b>85</b>	<b>1,16 %</b>	<b>26</b>	<b>0,36 %</b>	<b>20</b>	<b>0,27 %</b>

<sup>3</sup> <https://govern.cat/salaprensa/notes-premsa/365782/mes-del-96-percent-dels-estudiants-presentats-superar-proves-acces-universitat-pau>

**Servei de Llengües**

La taula 6 mostra els totals i la tendència de participació del curs 2019-2020, el curs 2018-2019 i el curs 2017-2018.

*Taula 6. Distribució de l'alumnat que ha fet la prova de nivell d'altres idiomes en funció del centre d'estudis per als tres darrers anys*

PARTICIPACIÓ	CURS 2019-2020		CURS 2018-2019		CURS 2017-2018	
	Totals		Totals		Totals	
Escola d'Enginyeria	1	0,76 %	5	3,97 %	4	4,76 %
F. de Biociències	13	9,92 %	7	5,56 %	5	5,95 %
F. de Ciències	14	10,69 %	15	11,90 %	7	8,33 %
F. de Ciències de la Comunicació	5	3,82 %	8	6,35 %	8	9,52 %
F. de Ciències de l'Educació	14	10,69 %	5	3,97 %	9	10,71 %
F. de Ciències Polítiques i de Sociologia	13	9,92 %	6	4,76 %	3	3,57 %
F. de Dret	11	8,40 %	8	6,35 %	5	5,95 %
F. d'Economia i Empresa	3	2,29 %	8	6,35 %	2	2,38 %
F. de Filosofia i Lletres	22	16,79 %	35	27,78 %	15	17,86 %
F. de Medicina	12	9,16 %	10	7,94 %	6	7,14 %
F. de Psicologia	4	3,05 %	9	7,14 %	4	4,76 %
F. de Traducció i d'Interpretació	15	11,45 %	9	7,14 %	12	14,29 %
F. de Veterinària	4	3,05 %	1	0,79 %	4	4,76 %
<b>Total</b>	<b>131</b>	<b>100,00 %</b>	<b>126</b>	<b>100,00 %</b>	<b>84</b>	<b>100,00 %</b>

Les dades ens indiquen que la participació a les proves de nivell d'alemany, de francès i d'italià ha pujat respecte als darrers dos cursos i que continua la tendència d'altres anys. Els centres amb més representació d'estudiants, més d'un 10 %, són la Facultat de Filosofia i Lletres (17 %), la Facultat de Ciències de l'Educació (11 %), la Facultat de Traducció i d'Interpretació (12 %) i la Facultat de Ciències (11 %).



### Resultats de les proves

A la taula següent es mostren els resultats globals de les proves de nivell d'alemany, de francès i d'italià d'enguany (taula 7).

*Taula 7. Distribució de l'alumnat que ha fet la prova de nivell d'altres idiomes per nivell obtingut*

<i>Global</i>	<i>Total d'alemany</i>		<i>Total de francès</i>		<i>Total d'italià</i>	
Nivell A1	7	26,92 %	14	16,47 %	1	5,00 %
Nivell A2	11	42,31 %	33	38,82 %	6	30,00 %
Nivell B1	4	15,38 %	31	36,47 %	8	40,00 %
Nivell B2.1	0	0,00 %	4	4,71 %	2	10,00 %
Nivell B2.2	4	15,38 %	3	3,53 %	3	15,00 %
Proves fetes	26	100,00 %	85	100,00 %	20	100,00 %

Un 15 % de les persones que han fet la prova d'alemany assoleixen un nivell B2.2, i s'obté el mateix percentatge per a les persones que han fet la prova d'italià. De les persones que han fet la prova de francès només un 3 % presenten un nivell B2.2.

En el document annex en format Excel es mostren els resultats de les proves d'alemany, de francès i d'italià desglossats per centre, pla d'estudis i nivell. A continuació, s'ofereix un resum per centre i nivell (taula 8).



## Servei de Llengües

Taula 8. Distribució de l'alumnat que ha fet la prova de nivell d'altres idiomes en funció del centre d'estudis

ALEMANY						Total general
	A1	A2	B1	B2.1	B2.2	
Escola d'Enginyeria					1	1
Facultat d'Economia i Empresa						0
Facultat de Biociències		1				1
Facultat de Ciències	1		2			3
Facultat de Ciències de l'Educació	1	1	1			3
Facultat de Ciències de la Comunicació						0
Facultat de Ciències Polítiques i de Sociologia					1	1
Facultat de Dret		1				1
Facultat de Filosofia i Lletres		2				2
Facultat de Medicina	2				1	3
Facultat de Psicologia		1			1	2
Facultat de Traducció i d'Interpretació	2	3	1			6
Facultat de Veterinària	1	2				3
<b>Total general</b>	<b>7</b>	<b>11</b>	<b>4</b>	<b>0</b>	<b>4</b>	<b>26</b>
FRANCÈS						Total general
	A1	A2	B1	B2.1	B2.2	
Escola d'Enginyeria						
Facultat d'Economia i Empresa		2				2
Facultat de Biociències	3	4	2			9
Facultat de Ciències		6	4			10
Facultat de Ciències de l'Educació	2	5	1	2		10
Facultat de Ciències de la Comunicació			3			3
Facultat de Ciències Polítiques i de Sociologia		4	5	1		10
Facultat de Dret	1	2	6			9
Facultat de Filosofia i Lletres	4	4	5		1	14
Facultat de Medicina	1	4	2		1	8
Facultat de Psicologia	1					1
Facultat de Traducció i d'Interpretació	1	2	3	1	1	8
Facultat de Veterinària	1					1
<b>Total general</b>	<b>14</b>	<b>33</b>	<b>31</b>	<b>4</b>	<b>3</b>	<b>85</b>
ITALIÀ						Total general
	A1	A2	B1	B2.1	B2.2	
Escola d'Enginyeria						
Facultat d'Economia i Empresa		1				1
Facultat de Biociències		1	1	1		3
Facultat de Ciències					1	1
Facultat de Ciències de l'Educació		1				1
Facultat de Ciències de la Comunicació			1		1	2
Facultat de Ciències Polítiques i de Sociologia			2			2
Facultat de Dret			1			1
Facultat de Filosofia i Lletres	1	3	2			6
Facultat de Medicina			1			1
Facultat de Psicologia				1		1
Facultat de Traducció i d'Interpretació					1	1
Facultat de Veterinària						
<b>Total general</b>	<b>1</b>	<b>6</b>	<b>8</b>	<b>2</b>	<b>3</b>	<b>20</b>



## Resum

---

- Durant els darrers anys, es constata un increment progressiu del nivell d'anglès de l'alumnat en arribar a la Universitat. Si el curs 2010-2011 només un 8,38 % de l'alumnat se situava en un nivell B2.2 o superior, el curs passat ja vam veure com el 44,48 % de l'alumnat arribava a aquest nivell, i enguany encara ha pujat superant la barrera del 50 %: un 52,02 % de l'alumnat s'ha situat en un nivell B2.2 o superior.
- A les dues figures de l'informe es veu la tendència d'aquests darrers anys: als nivells inferiors o iguals a B1 el nombre d'alumnes es va reduint i als nivells iguals o superiors a B2.1 el nombre d'alumnes va augmentant.
- Enguany, s'ha mantingut la participació de més de la meitat de l'alumnat de nou ingrés, un 55,7 %. De l'alumnat identificat, el 83,53 % té un nivell B1 o superior; la resta queden per sota del B1 i no arriben al nivell que se suposa que s'hauria d'assolir en acabar el batxillerat.
- Del total de 4.209 proves de nivell fetes, 4.078 són d'anglès, 85 de francès, 26 d'alemany i 20 d'italià.



## Servei de Llengües

### Annex 1. Model de correu electrònic que rep l'alumnat amb la informació per fer la prova de nivell en línia

---

Benvolgut, benvolguda,

Abans que res, vull donar-te la benvinguda a la Universitat Autònoma de Barcelona. Et vull comunicar que per tal d'ajudar-te a millorar el nivell d'anglès que necessites com a estudiant universitari, la UAB et demana, si encara no l'has fet durant les jornades d'acollida a la teva facultat, que facis una prova d'anglès, el Simtest, per conèixer el teu nivell a l'arribada a la Universitat.

La prova, que és gratuïta i es fa en línia, dura **25 minuts** aproximadament i consta de dues parts. El primer exercici, els C-tests, consisteix a completar quatre textos curts que tenen 25 paraules a les quals falten lletres. El segon exercici consta d'una sèrie de preguntes d'opció múltiple per avaluar els coneixements de gramàtica, vocabulari i ús de la llengua en un context determinat. Pots fer clic [aquí](#) per veure un exemple de prova.

A continuació s'indica la informació necessària per accedir a la prova del Simtest:

1. Ves a <https://simtest.uab.es/simtest>. Et recomanem d'usar el navegador Firefox.
2. Escull l'idioma de les instruccions.
3. T'apareix la pàgina de continguts del Simtest, amb quatre exercicis. Només cal que facis els dos primers exercicis (els 4 C-tests i l'exercici d'opció múltiple de coneixements gramaticals i lèxics). Fes clic a Continuar.
4. Omple la pàgina d'introducció de dades.
  - o Sessió: 2019091
  - o Centre: UAB
  - o Usuari: DNI de l'usuari (DNI amb lletra, sense guions ni punts)
  - o Clau: 1909
5. Llegeix atentament les instruccions del C-test. Fes clic a Continuar.
6. Fes la prova del C-test.
7. Llegeix atentament les instruccions de l'exercici d'opció múltiple. Fes clic a Continuar.
8. Fes l'exercici d'opció múltiple.
9. Al final, t'apareixerà la pantalla de finalització del test amb el resultat obtingut. També es visualitzarà una taula d'equivalències que t'ajudarà a entendre la puntuació obtinguda en termes dels nivells del Marc europeu comú de referència per a les llengües (MECR).

Resultat del Simtest	Equivalència del MECR
Inferior a 1	Inferior a A1
D'1 a 1,99	A1
De 2 a 2,94	A2
De 2,95 a 3,94	B1
De 3,95 a 4,94	B2.1
De 4,95 a 5,94	B2.2
De 5,95 a 6,94	C1.1
Superior a 6,94	C1.2

Et convidem també a fer una prova de nivell d'alemany, francès o italià, si t'interessa. En aquest cas, per fer les proves has de seguir els passos següents:

1. Ves a <https://simtest.uab.es/simtest-pilot/sim-index.html>. Et recomanem usar el navegador Firefox.
2. Fes clic a Entrar.
3. Escull l'idioma de les instruccions.
4. Omple la pàgina d'introducció de dades:



Universitat Autònoma de Barcelona

### Servei de Llengües

- o Sessió: 2019091
  - o Usuari: DNI de l'usuari (DNI amb lletra, sense guions ni punts)
  - o Nivell: no cal modificar-ho
5. Fes clic a Continuar.
6. Fes clic a l'idioma de la prova.

Les proves de nivell es poden fer a partir d'ara i fins al dia **31 d'octubre**.

Si tens algun dubte sobre la prova, pots escriure un correu a [avaluacio@uab.cat](mailto:avaluacio@uab.cat).

La competència lingüística en tercers llengües t'ha d'ajudar a completar la teva formació i millorarà el teu currículum.

Agraïm la teva implicació.

Ben cordialment,

Màrius Martínez Muñoz

Vicerector de Relacions Internacionals