



Hijos e hijas de familias inmigradas en Catalunya y la Unión Europea

EMIGRA NEWSLETTER

Diciembre 2011 n. 10

Editorial

En Catalunya, la segunda CCAA con mayores efectivos e intensidad de flujos del estado, la historia de inmigración previa ha ayudado relativamente poco a crear condiciones de integración y acomodación sin asimilación (Gibson, 1988) para la nueva inmigración, y han sido más las políticas emprendidas en los últimos años y el periodo de contro-

vertido crecimiento económico vivido los que han enmarcado las condiciones de recepción.

Desde Catalunya se han reclamado insistentemente competencias y recursos para gestionar un fenómeno de transformación que afectaba al diseño y desarrollo de un estado del bienestar, que ahora peligra para todos.

Según datos de la Secretaría para la Inmigración, con una cierta ralentización en la intensidad de los flujos, en 2007 ya se situaba por primera vez la inmigración familiar por encima de la inmigración laboral, y en 2008, el 28,3% de los nuevos nacimientos en Catalunya correspondían a bebés hijos de madres nacidas en el extranjero (Fuente: Migraciones).

Viene de la pág. anterior

Novedades

1) Ya tenemos la web actualizada y traducida al inglés. (<http://grupsderecerca.uab.cat/emigra/>).

2) EMIGRA obtiene dos nuevos proyectos de investigación:

El primero, financiado por el Open Society Institute, es una evaluación de los 6 años del "Plan Integral para el Pueblo Gitano" en Catalunya bajo la dirección científica de Ábel Bereményi y coordinada por Anna Mirga, de la Federación de Asociaciones Gitanas de Catalunya.

El segundo, *Hijos e hijas de familias inmigradas en Catalunya: gestión de la interculturalidad para la cohesión social*, es un proyecto del CER-Migraciones (GEDIME, EMIGRA i SIDA i Societat) financiado por Recercaixa-AGAUR, convocatoria 2011.

Contenidos del Núm. 10:
Equipo de investigación Araf1-2010-00032
Documentación, maquetación i difusión: Alex Paniagua
Dirección i edició: Sílvia Carrasco
ISSN 2013-116X

emigra
Educació, Migracions i Infància

UAB
Universitat Autònoma
de Barcelona

En la actualidad, la población menor catalana (0-17) tiene una composición sociocultural, socioeconómica, lingüística y fenotípica de una diversidad sin precedentes, aumentada por la llegada de niños procedentes de la adopción internacional, también llamada la *migración silenciosa*.

Es más urgente evaluar la implementación del modelo de integración en Catalunya a partir de la identificación de las condiciones de inclusión / exclusión y pertenencia de la población menor, en su diversidad y en su conjunto, dentro del ámbito sociopolítico donde implementa este nuevo modelo, y prestando también una especial atención al grupo de edad de los jóvenes (18-25) que se han ido incorporando a la sociedad catalana o que nacieron aquí en los primeros años del nuevo ciclo, analizando las sus trayectorias de forma global.

En definitiva, se trata de contemplar en todas sus dimensiones la preparación de la sociedad para toda una nueva generación de catalanes.

En este número encontraréis aportaciones de investigaciones recientes y en curso realizadas en Catalunya y en otros lugares, que plantean nuevos retos y reclaman respuestas más firmes ante

un proceso bien constatado de polarización social progresiva y altamente preocupante.

A pesar del esfuerzo realizado por las políticas de integración del gobierno catalán para abordar la mejora de las condiciones de acogida en los últimos años, su falta de consolidación se ha hecho evidente con la recesión y en las últimas confrontaciones electorales.

Peores condiciones de vida (Informe sobre la Inclusión Social, 2008), mayores desigualdades educativas (Gibson y Carrasco, 2009; Serra y Palaudàries, 2007) y experiencias de discriminación nos constatan que se mantiene la paradoja que nos hizo iniciar los primeros informes sobre la infancia y la inmigración en Catalunya: entonces ya hablábamos de doble exposición vs. doble invisibilidad (Carrasco, Ballestín et al., 2002) de los hijos e hijas de la inmigración en diferentes ámbitos de la vida social.

¿Hasta cuándo?

Sílvia Carrasco, IP del proyecto ARAF1 2010-00032 Hijos e hijas de familias inmigradas en los países ricos: el caso de Catalunya en el contexto internacional.

NOTICIA DE INVESTIGACIÓN

La movilidad del alumnado: desmontando explicaciones basadas en la reagrupación familiar.

Reseña: Bálint-Ábel Bereményi.

Equip: S. Carrasco, J. Pàmies, B.Á. Bereményi i V. Casalta.

El incremento de la movilidad del alumnado en los niveles de enseñanza obligatoria se ha considerado una de las problemáticas más destacadas de la última década en las escuelas de Catalunya. Este fenómeno ha sido tema central de una investigación realizada por el Grupo EMIGRA por encargo de la Diputación de Barcelona (2010-2011). Más allá de ofrecer por primera

vez en España un análisis global, cuantitativo y cualitativo, sobre el alcance de la movilidad del alumnado y su gestión local, el estudio también propone un cambio de perspectiva en la comprensión del concepto de matrícula viva. Los autores sostienen que los efectos de las matrículas posteriores al período ordinario de preinscripción escolar y su problematización por parte de escuelas y autoridades educativas en relación con las dificultades de gestión local y organización escolar, desvía la atención de los procesos de movilidad de las familias en el territorio y sus causas. Esta movilidad se ha atribuido erróneamente y casi en exclusiva a las dinámicas

“Solo el 58% de la MV corresponde a alumnado de nacionalidad extranjera.”

Continúa en la pág. 4

LINKS D' INTERÈS

[American Anthropological Association Children and Childhood Interest Group \(AAACIG\)](#): es una iniciativa para promocionar y facilitar la discusión y el trabajo conjunto de los antropólogos que trabajan en el campo de la infancia i/o amb nens.

[International Society for Child Indicators \(ISCI\)](#): tiene como objetivo la elaboración de indicadores así como el desarrollo de metodologías que permitan avanzar hacia una mejor capacidad de análisis y medida del bienestar de la infancia y la adolescencia.

[Child Migration Research Network](#): esta red intenta coordinar el Trabajo de los investigadores que trabajan en el campo de la inmigración y sus efectos en los niños y niñas.

[Young Lives. An International Study of Childhood Poverty](#): web del estudio internacional sobre la pobreza infantil que se desarrolla en cuatro países, con 12000 niños y niñas durante 15 años.

[Children Migration and Identities Network \(CMI Network\)](#): red de investigadores interdisciplinaria que integra la investigación comparativa sobre como los niños negocian y construyen su identidad en contextos de migración internacional.

[Euromargins](#): proyecto europeo que investiga la inclusión/exclusión de los jóvenes adultos inmigrantes en siete países de la Unión Europea.

[The International Institute of the Rights for the Rights of the Child \(IDE\)](#): Asociación de magistrados e investigadores sobre los derechos de los niños, incluyendo un interés específico en [migraciones](#).

[Development Research Centre on Migration, Globalisation & Poverty](#): Consorcio especializado en investigación en migraciones. El estudio de los niños inmigrantes es uno de sus ejes centrales.

[Working Group on Children & Migration](#): grupo de Trabajo interdisciplinario sobre las experiencias migratorias de la infancia.

[Institut d'Infància i Món Urbà \(CIIMU\)](#): consorcio entre diferentes universidades y administracions de Barcelona para promover la investigación de la infancia, la adolescencia y las familias.

[Col·lectiu Jurista pels Drets de l'Infant \(DRARI\)](#): es una organización dedicada a la defensa de los derechos de los menores inmigrantes no acompañados.

NOTICIA DE INVESTIGACIÓN

Viene de la pág. anterior

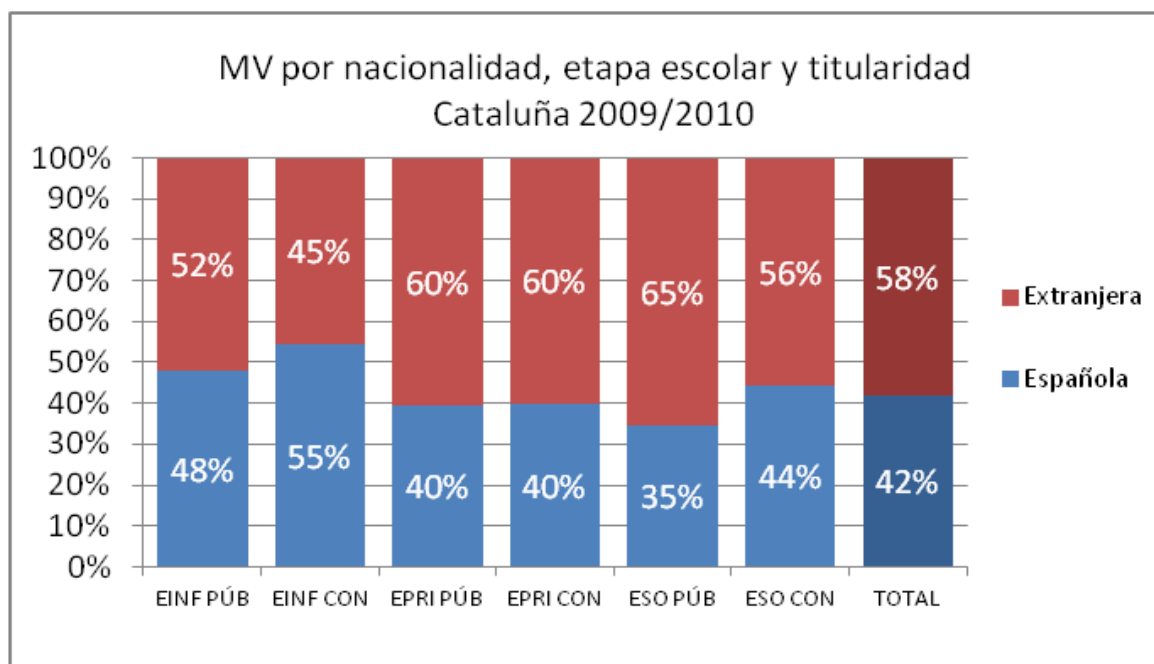
migratorias y los procesos de reagrupación familiar, pero debe analizarse, según los autores, como efecto de las estrategias familiares relativas a los cambios económicos y la situación del mercado laboral, así como a las dificultades y oportunidades de acceso a la vivienda, y ello sin dejar de explorar el impacto de factores específicamente educativos, como las diversas aspiraciones y estrategias de escolarización de las familias.

En los últimos años, la población escolar ha crecido una media anual del 3% en Catalunya. Una parte de este crecimiento se ha debido a las incorporaciones en periodo de "matrícula viva" (MV), es decir, después del comienzo del curso escolar. Según los datos obtenidos, entre los cursos 2006 / 7 y 2009/10 el volumen de las llegadas en periodo de MV alcanzó su máximo en el curso 2007/08 con 25.446 casos, disminuyendo en los cursos posterior-

res, con 23.203 (2008 / 09) y 20.397 (2009/10) casos. Pero, ¿quiénes son y de dónde vienen los que se mueven? Como podemos observar en el Gráfico de la distribución global del alumnado por nacionalidad (curso 2009/10), sólo el 58% de la MV corresponde a alumnado de nacionalidad extranjera, siendo el alumnado de nacionalidad española el que protagoniza el 42% los casos. La participación dentro del fenómeno presenta dos situaciones diferenciadas en los extremos: en los centros concertados y en la Educación Infantil, el alumnado de nacionalidad española supera en volumen de MV al alumnado de nacionalidad extranjera, con un 55%, mientras que en los centros públicos y en la ESO el alumnado de nacionalidad extranjera representa el 65% de la MV. El trabajo de campo realizado permite plantear la hipótesis de que la MV se produce en un sector de familias de nacionalidad española que durante las primeras semanas del curso

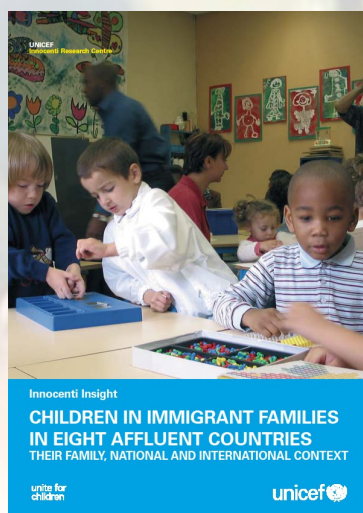
(especialmente en el último año de la Educación Infantil y en la ESO) permanecen a la espera de la oferta de plazas de los centros concertados más deseados como parte de su estrategia de escolarización. Otro hallazgo clave del estudio ha sido mostrar, a través de los motivos aducidos como causa de matrícula no ordinaria, que sólo el 34% corresponde al alumnado extranjero recién llegado, mientras que más del 41% de casos tienen que ver con cambios de domicilio dentro del territorio y del sistema educativo catalán. Estos hallazgos son fundamentales para desmontar el mito de que la matrícula viva, uno de los problemas del sistema educativo, es un fenómeno relacionado principalmente con las dificultades 'causadas' por la incorporación constante de población escolar de nacionalidad extranjera recién llegada al sistema educativo.

Consultar el [documento de síntesis](#) del estudio.



Innocenti Insight:**CHILDREN IN IMMIGRANT FAMILIES IN EIGHT AFFLUENT COUNTRIES.****Their family, national and international context**

Reseña: Núria Roca.



El informe se centra en la población procedente de los países de renta baja y media (LMICs) y proporciona datos comparativos sobre el número y circunstancias familiares relacionadas con la migración, y datos estadísticos que permiten conocer la

Magnitud de la diversidad de procedencias y antecedentes, de las condiciones de vida y las oportunidades que los niños tienen en los países receptores.

El informe destaca: (1) El importante rol que jugarán estos niños durante su vida adulta, en el contexto social y económico de los países receptores, debido a su aumento y también a la disminución de la población autóctona. (2) La gran diversidad de procedencias, culturas, religiones, lenguas y orígenes étnicos, el uso creciente de la lengua de los países receptores y el mantenimiento de la lengua de origen en el ámbito familiar, así como los retos y oportunidades para lograr la inclusión social. (3) Que se trata de familias nucleares con dos o más hijos/as, y con al menos un progenitor que haya adquirido la ciudadanía del país receptor. (4) Excepto en Australia, Reino Unido y algunas zonas de Italia los padres tienen formación universitaria, mientras que en el resto de países el grado de formación alcanzado es más bajo. Los padres presentan

mayores tasas de trabajo a tiempo completo que las madres. (5) Los porcentajes de pobreza infantil son más altos en las familias inmigradas que en las nativas y la diferencia va en aumento. Se observa hacinamiento de población en algunos hogares, principalmente en Italia. (6) Los jóvenes adultos de familias inmigradas presentan diferentes resultados educativos y de inserción laboral. Los déficits en estos ámbitos, relacionados con la falta de oportunidades, limitan la cohesión social y representan una gran pérdida de capital humano. (7) Hay diferentes resultados en salud según el país de origen y los indicadores de salud utilizados. En relación con la inclusión social, se observan mayores tasas de éxito en aquellas familias que participan de ambas culturas (origen y destino) incluido el uso fluido de las dos lenguas. (8) Finalmente, el estudio hace hincapié en la necesidad de políticas que actúen sobre los factores de marginación y privación que sufren los niños, para promover la inclusión social y un desarrollo armonioso.

REFLEXIONEMOS:

- Salazar, Consuelo. Los hijos de los inmigrantes en la prensa española. Alarma y estigma en el discurso periodístico. *Dossier para una Educación Intercultural*. [\[en línea\]](#)
- Síndic de Greuges de Catalunya. Els avenços en la garantia dels drets de l'infant es poden veure afectats per la crisi econòmica i la reducció de les prestacions públiques. 17/10/2011 [\[en línea\]](#)
- Balsells, F. Un informe de Unicef ve riesgo de hambre entre los niños de inmigrantes en España. *El País*, 15/10/2011 [\[en línea\]](#)
- A Duran le preocupa que haya más "mohammeds" que "jordis" en Catalunya. *El Mundo*, 03/11/2011. [\[en línea\]](#)
- Martín Vidal, A. Catalunya aprueba su Ley de la Infancia. *Público*, 13/5/2010. [\[en línea\]](#)
- De Andrés, F. Fuga masiva de niños hispanos en las escuelas de Alabama. *ABC*, 02/11/2011. [\[en línea\]](#)
- Rodríguez-Pina, G. Et al. El PP impedirà la regularización de inmigrantes por arraigo social. *El País*, 24/11/2011 [\[en línea\]](#)
- Tapia, T. 465000 euros a Salt per aconseguir integrar nens i joves immigrants. [\[en línea\]](#)
- Rodríguez, A. Objetivo: vivir en familia. Paralizada la ley española para evitar los menores de 3 años en centros de acogida. *La Vanguardia*, 14/12/2011. [\[en línea\]](#)

Bibliografía de interés

INFANCIA



informes pobreza infantil en España
2006, 2007 i 2009



informes infancia y familia en Catalunya:
2002, 2005 i 2008

- Ballestín, B. & Roca, C. (2011). [La infancia i les famílies procedents de la immigració estrangera a Catalunya en xifres: població, llars i nuclis](#). Revista Catalana de Sociologia, 26, 51-72.
- Moreno, R. & Samper, S. (2011). [Opcions i formes de reagrupament familiar de les persones immigrants: el paper de les administracions locals](#). Revista Catalana de Sociologia, 26, 35-49.
- Bertran, M. (2005). [Relacions entre famílies immigrades i institucions educatives en l'etapa de zero a sis anys](#). Barcelona: Fundació Jaume Bofill, Finestra Oberta, 46.



Gaitán, L. & Liebel, M. (2011). **Ciudadanía y derechos de participación de los niños**. Madrid: Síntesis.

- Adroher, S. & Vidal, F. (2009). **La Infancia en España: Nuevos Desafíos Sociales, Nuevas Respuestas**. Madrid: Universidad Pontificia de Comillas.
- Gaitán, L.; Cantó, O. & Leyra, B. (2011). **Las Políticas Públicas y la Infancia en España: su evolución, sus impactos y sus percepciones**. Madrid: Unicef.

JÓVENES



Aparicio, R. & Tornos, A. (2006). **Hijos de inmigrantes que se hacen adultos: marroquíes, dominicanos, peruanos**. Observatorio permanente de la inmigración.

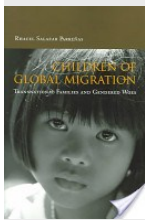


Alarcón, A. & Alcalde, R. (2010). **Joves d'origen immigrant a Catalunya. Necessitats i demandes: una aproximació sociològica**. Generalitat de Catalunya: Secretaria de Joventut.

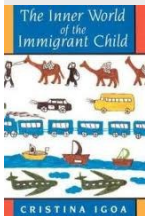


- Roca, N. (2011). [Young adults of Latin American origin in London and Oxford: Identities, discrimination and social inclusion](#). COMPAS, Working Paper No. 93.
- García, I. (2010). [Jóvenes de origen inmigrante: desigualdades y discriminaciones](#). Revista de Estudios de Juventud, 89, 125-142.
- Torrabadella, L. & Tejero, E. (2005). [Pioneros i pioners. Trajectòries biogràfiques de filles i fills de famílies immigrades a Catalunya](#). Fundació Caixa Sabadell.
- Carrasco, S. (Coord) (2004). Inmigración, contexto familiar y educación: procesos y experiencias de la población marroquí, ecuatoriana, china y senegambiana. Barcelona: ICE-UAB.

BIBLIOGRAFIA DE INTERÉS



Salazar, R. (2005)
Children of Global Migration. Transnational Families and Gendered Woes.
Stanford: Stanford University Press.
0-8047-4945-0



Igoa, C. (1995)
The Inner World of the Immigrant Child.
New Jersey: Lawrence Erlbaum Associates.
0-8058-8013-5

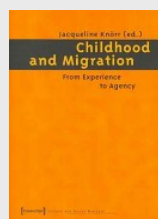


Bryceson, D. & Vuorela, U. (2002)
The Transnational Family: New European Frontiers and Global Networks.
Berg Publishers.
1859736815

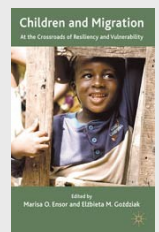


Ackers, L. & Stalford, H. (2004)
A community for children?: Children, Citizenship and Internal Migration in the EU.
Hampshire: Ashgate Publishing Limited.
0-7546-1858-7.

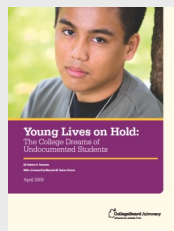
Knorr, J. (2005)
Childhood and Migration: from Experience to Agency.
New Brunswick: Transaction Publishers.
3899423844



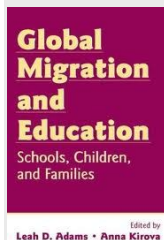
Ensor, M. & Gozdzik, E. (2010)
Children and Migration. At the crossroads of Resiliency and Vulnerability.
Palgrave Macmillan.
978-0-230-27253-8



Lorcerie, F. (2010).
Pratiquer les frontières Jeunes migrants et descendants de migrants dans l'espace franco-maghrébin.
CNRS Editions
9782271069986

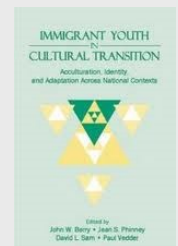


Gonzales, Roberto G. 2009.
Young lives on hold: the college dreams of undocumented students.
CollegeBoard Advocacy.

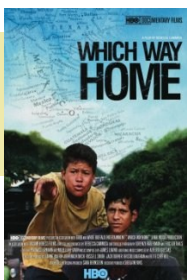


Adams, L. & Kirova, A. (2006)
Global Migration and Education: Schools, Children and Families.
London: Routledge.
0805858385

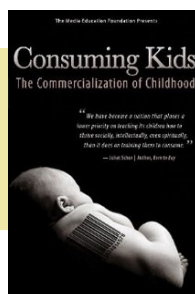
Berry J.W. et al. (2006).
Immigrant Youth in Cultural Transition: Acculturation, Identity and Adaptation Across National Context.
New Jersey: Lawrence Erlbaum Associates
0805851569



PARA VER



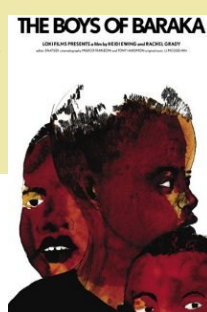
Which way home
Rebecca Cammisa
Año: 2009
Duración: 90'



Consuming Kids: The commercialization of Childhood
Adriana Barbaro & Jeremy Earp
Año: 2008
Duración: 66'



The Boys of Baraka
Heidi Ewing & Rachel Grady
Año: 2005
Duración: 85'

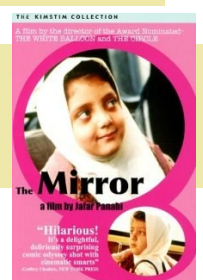


Stolen Childhoods
Len Morris & R. Romano
Año: 2005
Duración: 85'

The Mirror
Jafar Panahi
Año: 1997
Duración: 95'



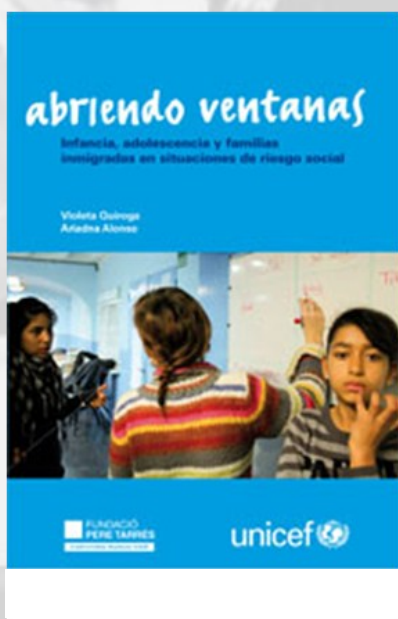
In Between Days
So Yong Kim
Año: 2006
Duración: 83'



- En el marco del Curso "Formación para afrontar desde el mundo local, los rumores asociados a la inmigración", organizado por la Diputación de Barcelona, **Jordi Pàmies** participó en el ámbito educativo y contribuyó en la elaboración de material de formación.
- **Patricia Ames** presentó el documento de trabajo "Cambios y Oportunidades: la transición a la escuela secundaria en Perú" el pasado 11 de agosto en el centro GRADE de Lima.
- 8 Miembros del Grupo Emigra (**S. Carrasco, J. Pamies, B. Á. Bereményi, L. Narciso, M. Ponferrada, M. Bertrán, R. Villà y S. Prado**) participaron en el XII Congreso de la Federación de Asociaciones de Antropología de España (León, 6-9 de septiembre), donde presentaron trabajos individuales y colectivos. Además, **C. Molins** coorganizó la mesa de trabajo sobre Educación.
- Entre los días 6 y 8 de septiembre Patricia Ames participó en la conferencia de la British Educational Research Association (BERA) en Londres con la ponencia "Educational transitions of children living in poverty" en el marco del simposio "Equal learning opportunities".
- 4 Miembros del Grupo Emigra (**B. Á. Bereményi, R. Villà, V. Casalta y A. Paniagua**) participaron con 4 comunicaciones sobre sus investigaciones en la European Conference of Educational Research (ECER) 2011 celebrada en Berlín, 13 - 16 de septiembre.
- **B.Á. Bereményi** participó en la Roma Youth Conference "Voicing the aspirations and projects of Roma Youth in the Council of Europe" en representación de TERNIKALO XXI, org. de jóvenes gitanos de España, en Estrasburgo, los días 26-30 de septiembre.
- El 10 de octubre **P. Ames** realizó un seminario en la U. Pompeu Fabra para el grupo de Literacidad Crítica del Depto. de Traducción y Ciencias del Lenguaje.
- El 4 de noviembre **Sílvia Carrasco** y **Bálint-Ábel Bereményi** co-organizaron el segundo seminario franco-italo-español URBANO-ROM en el Institute d'Études Politiques (Science Po) en París, donde presentaron avances de investigación.
- **Vicenç Casalta** hizo una conferencia en el máster de Educación Especial de Blanquerna sobre interculturalidad y dispositivos de atención al alumnado de origen extranjero el 7 de noviembre.
- **Bea Ballestín** participó con una comunicación en la International Conference Ethnography and Difference in Educational Fields, celebrada el 17-19 de noviembre en Erlangen (Alemania).
- El 19 de Noviembre, **B. Á. Bereményi** participó en un seminario de preparación del programa marco FP7 en la Universidad de Lovaina sobre temas de minorías en Europa.
- El 22 de noviembre **Lilia Khabibullina** hizo la defensa de su Tesis "Circulación de los niños rusos: el caso de los adopciones internacionales de Rusia a España", supervisada por el Dr.. Joan Bestard, en la Universidad de Barcelona, obteniendo el título de Doctora cum laude.
- Entre los días 24-25 de noviembre, **B.Á. Bereményi** participó en un partner meeting en Budapest organizado por la Open Society Roma Initiatives, que financia la Evaluación del Plan Catalán de Integración del Pueblo Gitano de la que es director científico.
- De septiembre a diciembre, ambos inclusive, ha estado entre nosotros como investigadora predoctoral visitando la becaria JAE del CCHS del CSIC **Pilar Cucalón**, vinculada al Depto. De Antropología donde trabaja junto con la Dra. Margarita del Olmo.
- El 2 de diciembre **Alex Paniagua** participó en Londres en la presentación del informe final "BME Children in London: Educational Needs and the Role of Community Organisations" del que es co-autor y ofreció una comunicación sobre su investigación en curso .
- **Cris Molins** hizo una conferencia el 2 de noviembre el peso de los estereotipos y las desigualdades en los factores de la exclusión social en el curso "Introducción a situaciones de desigualdad y exclusión social" organizado por la FAS (Fundación Autónoma Solidaria) de la UAB.
- El 14-15 de diciembre **R. Villà** ha participado con una comunicación sobre su investigación en curso en el Colloque International Violences à Ecole: Normes et Professionnalités en Questions. Université d'Artois - Arras - France.

RESEÑA DE INVESTIGACIÓN

Quiroga V., Alonso A. (2011) *Abriendo ventanas. Infancia, adolescencia y familias inmigradas en situaciones de riesgo social*. Barcelona, UNICEF-Fundació Pere Tarrés.
Reseña: Beatriz Ballestín.



Esta publicación se basa en una investigación co-financiada por UNICEF España y la Secretaría para la Inmigración de la Generalitat de Catalunya que tiene por objetivo explorar y describir las diferentes situaciones de riesgo social y vulnerabilidad que se dan en el colectivo específico de los hijos e hijas de familias inmigradas en España, principalmente desde la óptica de los profesionales de la acción social que atienden a estos menores. Como objetivos específicos, cabe destacar:

- La descripción y la identificación de los factores objetivos y subjetivos de riesgo social, por orden de importancia, que afectan al colectivo.
- La visualización de las si-

tuaciones de riesgo que, por ser invisibles, no son suficientemente atendidas

- El análisis de los mecanismos institucionales y sociales (escuela, sanidad, ocio, economía, etc.) Existentes en el momento actual que tienen como meta minimizar estas situaciones de riesgo, poniendo especial énfasis en los déficits.
- La identificación de los factores de inclusión social y factores de protección para promover una mejor integración social de esta población

El informe se divide en 6 capítulos: los dos primeros corresponden a la introducción y la metodología. El tercer capítulo presenta algunas estadísticas sobre los hijos e hijas de familias inmigradas en España a partir de las variables explotables según las fuentes existentes (Padrón de Habitantes y el Ministerio de Trabajo e Inmigración).

El cuarto capítulo representa el núcleo de la investigación y describe los mencionados factores de riesgo social y factores protectores desde la perspectiva de los profesionales de la acción social que atienden a los menores. Para valorar los factores de riesgo se tienen en cuenta 8 ámbitos de análisis: jurídico, familiar, económico, escolar, formación e inserción laboral, tiempo libre e identidades, salud e intervención de las administraciones, y funcionamiento del circuito de atención social. Estos ámbitos determinan todo el espacio físico y simbólico de

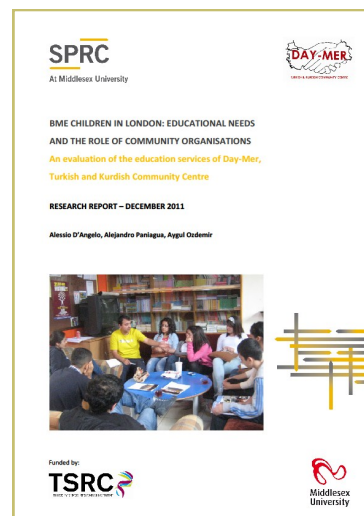
los menores, y es aquí donde se comprueba cómo se vulneran sus derechos fundamentales. Por lo tanto, este capítulo es clave para ofrecer recomendaciones, buenas prácticas y futuras líneas de actuación a las administraciones competentes en infancia, con el objetivo de minimizar y / o eliminar estas situaciones de discriminación respecto de los menores autóctonos.

El quinto capítulo ejemplifica los factores de riesgo social y los protectores en 8 relatos de vida de hijos e hijas de familias inmigradas de diferentes nacionalidades en situación de riesgo social. Se tienen en cuenta las principales nacionalidades existentes en el país, la perspectiva de género y las edades comprendidas en la etapa adolescente. Finalmente, el sexto capítulo recoge las principales recomendaciones que se desprenden de la investigación, así como las orientaciones a través de las buenas prácticas y la visualización de los factores protectores. Las autoras ponen especial cuidado en no estigmatizar ni propagar prejuicios ni estereotipos sobre los hijos de familias inmigradas, sino todo lo contrario. Con la investigación se quiere denunciar la falta de oportunidades que tiene este colectivo y la vulneración de sus derechos fundamentales. Se quiere visibilizar las desigualdades que sufren estos niños para "repensar" nuestro estado del bienestar, con la vista puesta en una cohesión social verdadera y duradera.

PUBLICACIONES EMIGRA

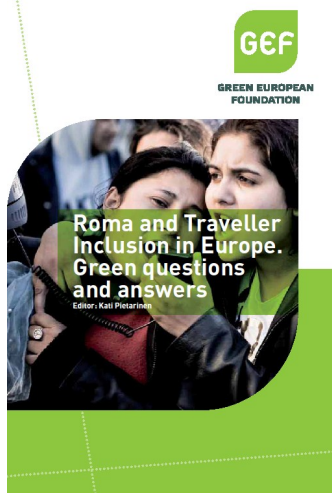


Patricia Ames (2011). Discriminación, desigualdad y territorio: nuevas y viejas jerarquías en definición, en: Cueto, M. & Lerner, A.; *Desarrollo, desigualdades y conflictos sociales. Una perspectiva desde los países andinos*. Lima: Instituto de Estudios peruanos.

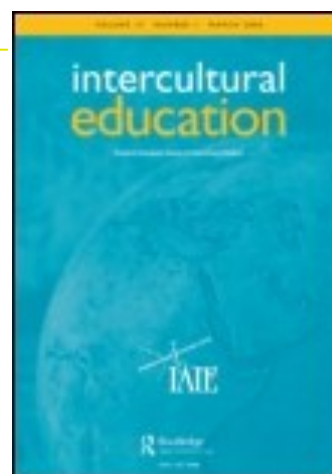


Alessio D'Angelo, Alejandro Paniagua & Aygur Ozdemir (2011) *BME Children in London: Educational Needs and the Role of Community Organisations. An evaluation of the education services of Day-Mer, Turkish and Kurdish Community Centre*. London: Middlesex.

Silvia Carrasco & Bálint-Ábel Bereményi (2011) Roma culture and language, from assimilation to "additive recognition", in *Green Perspectives on Roma and Traveller Inclusion*, Brussels: Green European Foundation.



Bálint-Ábel Bereményi (2011) Intercultural policies and the contradictory views of teachers: the Roma in Catalan schools. *Intercultural Education*, 22, 5, 355-369.



Otras publicaciones EMIGRA:

- Casalta, V. (2011) De las prácticas escolares al habitus docente. El profesorado y la integración de los hijos e hijas de familias inmigrantes en la escuela, [EMIGRA working papers, 129](#).
- Hernández, R. (2011). Jóvenes, producción cultural y espacio público. Exploración etnográfica en espacios lúdico-deportivos de Atenas, Barcelona y Gainesville. [EMIGRA working papers, 130](#).
- Roca, N. (2011). Construint identitats flexibles. Joves adults d'origen extracomunitari a Barcelona. [Emigra working papers, 131](#).
- Paniagua, A. (2011). Tan fuerte como su eslabón más débil. El caso de las AMPA en la integración escolar y social de las familias inmigradas. [EMIGRA working papers, 132](#).

Otras informaciones de Interés



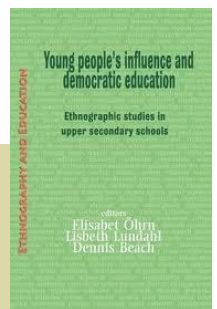
Tras diversas estancias y sabáticos (Toronto, Londres, Oxford, Sheffield, Granada), los investigadores de EMIGRA vuelven a trabajar en la sede del Departamento de Antropología Social y Cultural.

Ángeles Ramírez presentó su último libro *La trampa del velo* (Ed. Catarata). [Leer entrevista.](#)



La Red BCN Antirumores, constituida desde julio del 2010, cuenta con la participación de más de 240 entidades, asociaciones y personas a título individual con el objetivo de erradicar estereotipos y prejuicios y fomentar una visión antirracista.

Young people's influence and democratic education: Ethnographic studies in upper secondary schools - editors Elisabet Öhrn, Lisbeth Lundahl and Dennis Beach - 2011. Este estudio etnográfico muestra cómo las relaciones sociales se forman a través de rituales y ritualizaciones. En este sentido, se centra en la dramaturgia y la organización de las interacciones del rito y sus efectos en el conocimiento y las prácticas sociales.

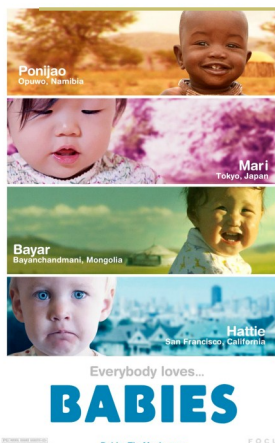


Michigan aprueba una ley que justifica el 'bullying' si se hace por motivos religiosos.
[\[noticia\]](#)

Fred Gearing, Profesor Emérito del Departamento de Antropología de la Universidad de Buffalo falleció el pasado 20 de Septiembre, a la edad de 88 años. [\[Obituario\]](#)



Exposición sobre los más de 100.000 niños y niñas que fueron 'enviados' desde Gran Bretaña a Canadá, Australia y otros países de la Commonwealth.



Babies.
Dir. Thomas Balmès.
Año: 2010.
Duración: 79'

Imprescindible

Documental que sigue la vida de cuatro niños durante su primer año de vida en Namibia, Mongolia, Tokio y San Francisco. Según el antropólogo David F. Lancey, el film nos permite, en tan sólo 75 minutos, "comenzar a adquirir una perspectiva del mundo desde la infancia", gracias a una excelente cinematografía donde los bebés ocupan el centro de la composición de cada plano. Sobre la representatividad del filme de la diversidad cultural y la infancia, se puede seguir la interesante reflexión que hace el mismo Lancy [\[aquí\]](#).

Grupo Invitado

Presentar el Grupo INTER - CSIC nos lleva necesariamente a señalar, en primer lugar, que se encuentra en el seno de un grupo más amplio, el INTER, que componemos diferentes investigadores, profesores, estudiantes con un objetivo en común: la docencia e indagación en educación y diversidad cultural

Desde esta perspectiva, en el INTER - CSIC hemos desarrollado dos proyectos I+D+i del Ministerio de Ciencia e Innovación ("Estrategias de Integración y Prevención del Racismo en las Escuelas (I) y (II) que nos han permitido: a) estudiar las prácticas que producen relaciones desigualitarias entre las personas; b) dirigir esta mirada a la escuela, visibilizando su papel en la producción de interacciones ba-

sadas en discriminaciones racistas; c) emplear la etnografía multi-situada como metodología de investigación; d) desarrollar estos estudios en diferentes latitudes planetarias; e) pensar maneras de generar cambio a partir de las situaciones descritas.

A pesar de los rasgos señalados, el primer y segundo proyecto se diferencian, principalmente, en la reformulación de una serie de concepciones básicas. En este sentido, hemos sustituido el termino integración por el de participación, ya que este último aspira a que los diferentes grupos experimenten transformaciones a la hora de convivir y rechaza la idea implícita en el concepto de integración de que quien

Grupo INTER-CSIC

<http://www.proyectos.cchs.csic.es/integracion/>

<http://www.uned.es/grupointer/>

Pilar Cucalón y Margarita del Olmo.

debe de adaptarse es el recién llegado. Otorgamos un papel fundamental a los profesores, y no sólo a las políticas públicas, en la erradicación del racismo y la promoción de prácticas reales de participación entre todos los estudiantes. Y finalmente, consideramos que el análisis y transformación de las relaciones desigualitarias deben ser interseccionales (es decir, una misma persona puede verse afectada no sólo por el racismo, sino también por el clasismo, la discriminación por género, edad, etnia y sexualidad).

CONVOCATORIAS

Fractured childhoods: families separated by immigration detention. Congreso Anual, 24 de Enero de 2012.
Amnesty International UK, The Human Rights Action Centre
17-25 New Inn Yard, London, EC2A

BiD Bail for Immigration Detainees



6ª Conferencia sobre Jóvenes y Sociedades en Europa y el Mediterráneo: itinerarios e identidades en un contexto de internacionalización. Organizada por el grupo de investigación en Educación y Trabajo (GRET) de la UAB. Barcelona, del 7 al 9 de junio de 2012.

Child Welfare in Europe and China
Key sources on 'children left behind' for the EU-China Civil Society Dialogue on "Community Building and Service Provision for Vulnerable Groups| Ningbo, China, February 2012"



European Conference on Educational Research **ECER 2012 Cadiz**, "Call for Abstracts" obert pels simposis: "**Nuevas aproximaciones metodológicas en la investigación educativa, de la infancia y la juventud**" (hasta el 10 de Enero) i "**Education of Roma, Sinti, Travellers and 'occupational nomads**" (hasta el 10 de Enero).



XVI Conferencia de Sociología de la Educación tendrá lugar en Oviedo, 12 y 13 de julio de 2012.

VII Congreso sobre Migraciones Internacionales en España (Bilbao, abril 2012).



Con el apoyo de: AGAUR-ARAFI 2007 y 2008, Red de investigación etnográfica sobre migraciones, minorías, infancia y educación;
AGAUR-ARAFI 2010, Hijos e hijas de familias inmigradas en los países ricos.
Informe 2010 sobre el caso de Catalunya en el contexto internacional.



Agència Catalana de Gestió d'Ajuts Universitaris i de Recerca.
<http://gencat.cat/agaur>

NOTICIAS, SUGERENCIAS Y SUBSCRIPCIONES

Grup de recerca EMIGRA

Dept. de Antropologia Social y Cultural, UAB

grupsderecerca.uab.cat/emigra/gr.emigra@uab.es