

Las espadas y los puñales en la “Cultura Campaniforme” y en el Bronce Antiguo y Medio de Cerdeña

Claudia Pau
Antonio Ruiz Parrondo
Universidad de Granada
Claudiapau00@gmail.com
antoniorp@ugr.es

RESUMEN

En este trabajo se ha realizado un análisis tipológico y morfométrico de las armas del Campaniforme, y del Bronce Antiguo y Medio de Cerdeña, enfocando el estudio en dos formas específicas: espadas y puñales.

Por último se han estudiado las analogías y las diferencias entre las armas sardas y las europeas haciendo mayor hincapié en la morfología.

Palabras clave:

Campaniforme - Edad del Bronce – puñales - espadas.

ABSTRACT

This work was carried out morphometric analysis of the typological and Bell Beaker weapons, and the Early and Middle Bronze in Sardinia, focusing on the study in two specific ways: swords and daggers. Finally we have studied the similarities and differences between Sardinian and European weapons with greater emphasis on morphology.

Keywords:

Bell Beaker - Bronze Age – daggers - swords.

RESUM

En aquest treball s'ha realitzat una anàlisi tipològica i morfomètrica de les armes del Campaniforme, i del Bronce Antic i Mitjà de Sardenya, enfocant l'estudi en dues formes específiques: espases i punyals.

Finalment s'han estudiat les analogies i les diferències entre les armes sardes i les europees fent més èmfasi en la morfologia.

Paraules Clau:

Campaniforme - Edat del Bronze – punyals - espases.

LOS PUÑALES CAMPANIFORMES EN CERDEÑA ENTRE EL ENEOLÍTICO Y EL BRONCE ANTIGUO

Los puñales de Cerdeña encontrados en contextos Campaniformes presentan lama triangu-

lar isósceles-equilátera y sección biconvexa con los márgenes afilados y derechos o ligeramente convexos (Ugas, 2001).

La lama se realizó con las técnicas de la fusión

Rebut: 1 septembre 2010; Acceptat: 1 decembre 2010

y del amartelamiento, en apariencia parece sutil, en realidad presenta un menor espesor en los márgenes y un engrosamiento en la parte central. Estas características hacen el arma resistente y dotada de un borde afilado, permitiéndole herir de punta y de corte (Lilliu, 1988).

Los puñales presentan una lengüeta aplastada trapezoidal o triangular, con márgenes dentellados o cóncavos y sección rectangular (Ugas, 2001).

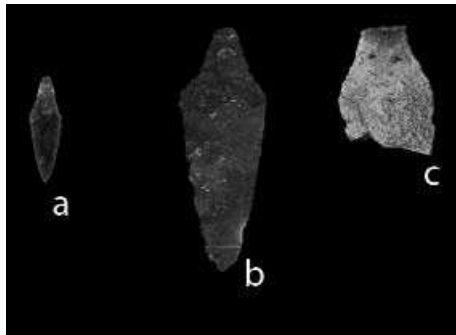


Figura 1.- Puñales Campaniformes de Cerdeña; a. Puñales con un remache; b. Puñales sin remaches, c. Puñales con dos remaches (Adaptado de Ferrarese Ceruti, 1997)

Podemos distinguir tres variantes tipológicas:

1. Puñales con un remache: En este caso encontramos un agujero de pequeñas dimensiones pasante, utilizado para unir con un clavo, la lama al mango (Fig. 1a) (Ferrarese Cerruti, 1997).

2. Puñales sin remaches: en este grupo el más numeroso, el mango se adhería a la base gracias a los márgenes dentellados (Fig. 1b) (Ferrarese Cerruti, 1997).

3. Puñales con dos remaches: como en el ejemplar proveniente de San Bartolomeo (Cagliari), que podemos considerar más tardío y de transición al Bronce Antiguo (Fig. 1c) (Ugas, 2001).

Los puñales Campaniformes de Cerdeña son de medianas-pequeñas dimensiones, entre los 4,5 cm del ejemplar de Su Crocifissu Mannu (Porto Torres) y los aproximadamente 15 cm del puñal de San Bartolomeo, (Cagliari), (Ferrarese Cerruti, 1997).

Podemos considerar los puñales de Cerdeña como armas utilizadas en el combate, aunque consideramos que algunos ejemplares, sobretudo puñalitos de tamaño reducido, habían podido ser usados como amuletos (Lilliu, 1988).

PUÑALES Y ESPADAS DE CERDEÑA ENTRE EL BRONCE ANTIGUO Y LOS INICIOS DEL BRONCE MEDIO.

En Cerdeña son pocos los puñales que se pueden atribuir al Bronce Antiguo y Medio (Ugas, 1990).

En el Bronce Antiguo encontramos todavía elementos en cobre o bronce con ligera nervadura central y corta base trapezoidal, como los puñales de la Grotta Frommosa di Villanovatulo, (Nuoro), (Contu, 2006).

En este periodo aparece en la isla el clásico puñalito en cobre o bronce sin *codolo*, con base redondeada (Atzeni, 1996), con agujeros por los remaches, con hoja triangular o foliácea y márgenes afilados.

Se pueden encuadrar en esta fase de pasaje entre el Bronce Antiguo I y II el puñal de la tumba de Perda Bona-Quartu Sant'Elena y el ejemplar de Congiau de Marcu di Settimo San Pietro, (Ugas, 2005).

Podemos atribuir al Bronce Antiguo II un puñalito de Sant'Iroxi Decimoputzu, con lama triangular-foliácea, márgenes afilados, base semicircular, y 3 remaches (Ugas, 1990).

Del periodo de transición entre el Bronce An-

tiguo Final y el Bronce Medio inicial, son 5 de los 6 puñales (Fig.2) de la tumba de Sant'Iroxi (Decimopotzu), en cobre arsenicado con 2 o 3 remaches (Ugas, 1999), que presentan tres diferentes tipologías: lama triangular biconvexa con márgenes afilados y base redondeada; base simple rectilínea y lama con márgenes cóncavos; larga lama reforzada con una nervadura mediana, con base trapezoidal casi triangular (Ugas, 1999).



Figura 2.- Puñales de Cerdeña entre el Bronce Antiguo Final y el Bronce Medio inicial (Adaptado de Ugas, 2005)

En los mismo periodo, *facies* de Sant'Iroxi, aproximadamente en el 1600 a. C. (Ugas, 2005) parecen pertenecer las 13 espadas (Fig.3) en cobre arsenicado del hipogeo de Sant'Iroxi (Decimopotzu). Estas armas presentan diferentes módulos de tamaño: espadas cortas o dagas, de cm 27,7 y cm 33 (5 ejemplares); armas de largo medio de cm 44 y cm 55 (3 ejemplares); armas largas de cm 66 y cm 77 (5 ejemplares). Las espadas de Sant'Iroxi presentan la lama

perfectamente triangular, sección biconvexa aplastada y doble hilo (podían ser utilizadas sea de punta que de corte), y desde 5 hasta 7 remaches por la empuñadura dispuestos en la base simple arqueada (Ugas, 2005).

Parecida a las susodichas, es la espada de Maracalagonis, de grandes dimensiones cm 60 de largo y 7,6 cm de anchura, con lama ancha y plana, base simple redondeada con 7 agujeros para los clavos (Lo Schiavo, 1991).

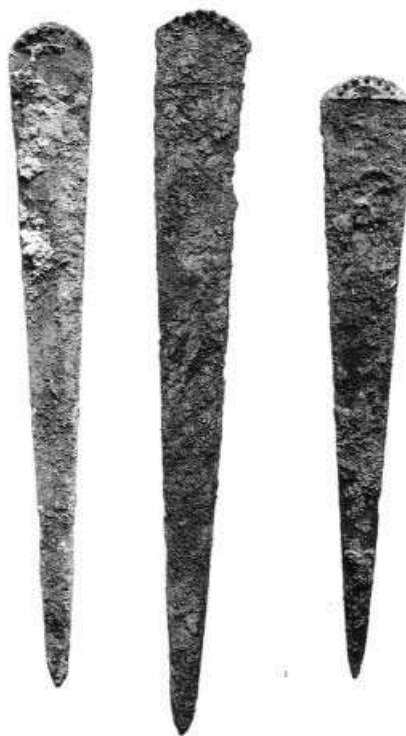


Figura 3.- Espadas de Cerdeña entre el Bronce Antiguo Final y el Bronce Medio inicial (Adaptado de Ugas, 2005)

PUÑALES DEL BRONCE MEDIO DE CERDEÑA

Podemos asignar al periodo inicial del Bronce Medio un puñalito en cobre o bronce de lama plana triangular, base simple redondeada con

dos agujeros, y dos clavos de haya, de cm 7,7 largo, del poblado de Sa Turricula, (Contu, 2006).

De la misma *facies* o ligeramente posterior, el puñalito en bronce, con agujeros y con restos de clavos, de la tumba de Monte de S'Ape" (Lilliu, 1988).

Pertenece a una *facies* posterior, el puñal o daga de Su Molinu-Villanovafranca, con base simple redondeada, con lama triangular y sección elíptica y márgenes afilados, largo 18,3 cm (Ugas, 2005).

Además indicamos las dagas secuestradas por la jefatura de Siniscola, en 1977, provenientes de una localidad indeterminada de la provincia de Nuoro, tienen base simple redondeada y ensanchada, con tendencia a la ojiva, distinguida de la lama, (Lo Schiavo, 1978b; Ugas, 2005), no todos los autores están de acuerdo en considerarlas pertenecientes al Bronce Medio, algunos las colocan en el Bronce Antiguo.

Según G. Ugas pertenecen a la misma fase de las armas anteriores (por las analogías formales) el puñalito a base simple ojival con dos remaches encontrado en el protonuraghe de Sa Corona-Villagreca (Nuraminis) (Ugas, 2005) y el puñalito con dos remaches, largo cm 11, de la cabaña de Trobas (Ugas, 2005).

Al final del Bronce Medio o en momentos posteriores pertenecen además dos puñales (o dagas), a codolo con terminación en garfio y con lama a nervatura desplazada, de la necrópolis de Is Lapeddas-Gonnosnó (Ugas, 2005).

Podemos remontar al mismo periodo gracias a las fuertes analogías formales (Ugas, 2005), un grupo de dagas o puñales en bronce encontrados en un depósito de localidad desconocida de Ottana (Nuoro), (Lo Schiavo, 1978a).

ANALOGÍAS ENTRE LAS ESPADAS SARDAS Y LAS ARMAS EUROPEAS.

Las armas y los puñales del Bronce Antiguo y Medio de Cerdeña encuentran profundas analogías formales con los anteriores puñales Campaniformes, y con las armas encontradas en diferentes contextos Europeos: Italia peninsular, Francia, España (Cultura de El Argar), Gran Bretaña, Austria, Baviera, Creta, Chipre, y con las armas con las cuales venían representados los Shardana (Ugas, 2005).

BIBLIOGRAFÍA

ATZENI E. (1996). *La cultura del Vaso Campaniforme e la facies di Bunnanaro nel Bronzo Antico sardo.* En COCCHI GENICK D., (Ed.), *L'antica età del bronzo in Italia, Atti del Congresso*, (pp. 397-411). Viareggio: Octavo.

CONTU, E. (2006): *La Sardegna Preistorica e Nuragica I*, Sassari: Carlo Delfino.

FERRARESE CERUTI, M. L. (1997): *Archeologia della Sardegna preistorica e protostorica*, Nuoro: Poliedro.

LILLIU, G. (1988): *La civiltà dei Sardi dal paleolitico all'età dei nuraghi.* Torino: Nuova ERI.

LO SCHIAVO F. (1978a): *Complesso di armi di bronzo da Ottana*, en Museo Civico Speleo-archeologico Nuoro (ed.), *Sardegna centro-orientale dal neolitico alla fine del mondo antico*, (pp. 75-79). Sassari: Dessì

LO SCHIAVO F. (1978b): *Armi e utensili da Siniscola*, en Museo Civico Speleo-archeologico Nuoro (ed.), *Sardegna centro-orientale dal neolitico alla fine del mondo antico*, (pp. 85-87). Sassari: Dessì

LO SCHIAVO F. (1991): Note a margine delle spade argariche trovate in Sardegna, *Quaderni Soprintendenza Archeologica per le Pro-*

vince di Cagliari e Oristano, 8, 69-85.

UGAS G. (1990): *La tomba dei guerrieri di Decimoputzu*, Cagliari: Della Torre.

UGAS G. (1999): *L'architettura e la cultura materiale nuragica: il tempo dei proto nuraghi*, Cagliari: SarEdit.

UGAS G. (2001). *La seriazione tipologica dei pugnali della cultura del Vaso Campaniforme in Sardegna tra l'Eneolitico e il Bronzo Antico.* En NICOLIS F., MOTTES E., (Eds.), *The beakers today, pottery, people, culture, symbols in prehistoric Europe*, International Colloquium, (pp.126-128). Trento: Provincia Autonoma di Trento, Servizio Beni Culturali, Ufficio Beni Archeologici.

UGAS G. (2005): *L'alba dei nuraghi*, Cagliari: Fabula.