

# Interés por la política y posiciones ideológicas de hombres y mujeres en Cataluña

Ricardo Ellis

**Materials CiP**

**Articles Feministes**

Número 14 / 2014



*Institut de Ciències Polítiques i Socials*  
Adscrit a la Universitat Autònoma de Barcelona

## Articles Feministes

---

Els **articles feministes** són un espai de reflexió sobre els èxits i els reptes feministes a la Catalunya d'avui. Es tracta d'una col·lecció no periòdica d'encàrrecs a persones expertes sobre temes candents pel feminisme; articles acadèmics curts baixats a l'anàlisi pràctic de la realitat i l'actualitat.

Els articles feministes formen part dels **Materials CiP**, l'espai de difusió propi del Grup de Recerca Ciutats i Persones. Des de l'any 2008, aquestes col·leccions donen sortida a estudis en profunditat i a articles breus sobre Gènere i/o sobre Municipalisme, les temàtiques insígnia d'aquest Grup de Recerca.

D.L.: B.20635.2012

## Autor

---

**Ricardo Ellis** és llicenciat en Sociologia per la Universitat La República, de Santiago de Chile, i postgraduat en Migracions i Interculturalitat per la UAB. Ha estat treballant a la Universitat d'Uppsala, Suècia, desenvolupant un instrument per a mesurar l'actitud de la població sueca envers la immigració. Ha cursat estudis de sociologia organitzacional a la Lunds Universitet, a Suècia. I actualment realitza les seves pràctiques professionals a l'Institut de Ciències Polítiques i Socials, amb les que es gradua del Postgrau de Gènere i Igualtat de la Universitat Autònoma de Barcelona

## Introducción

---

¿Cómo ha sido la evolución de la ideología política de los y las ciudadanas en Cataluña durante el periodo 1992-2012?

¿Hay diferencia entre las ideologías de los hombres y las mujeres en Cataluña?

¿Cómo ha sido la evolución del interés por la política de los y las ciudadanas en Cataluña durante el periodo 1992- 2012?

¿Hay diferencia en el interés por la política de los y las ciudadanas en Cataluña?

Los cuestionamientos expresados anteriormente son los que pretende explorar el siguiente artículo, mediante los resultados del Sondeo de Opinión de Cataluña que realiza anualmente el ICPS. Cabe señalar que el presente artículo no busca responder a las causalidades en el ámbito de la ideología de las mujeres y de los hombres y su posible diferencia al igual que con la temática del interés por la política. Por lo tanto, este artículo solo pretende describir de manera general los temas en cuestión, a través de los datos que nos entrega el Sondeo de Opinión de Cataluña del ICPS.

## Diferencia y evolución ideológica de hombres y mujeres

---

La diferencia respecto a la ideología de las mujeres en relación a los hombres es un tema que ha sido fruto de grandes discusiones en España. Si nos remontamos a la época de la Segunda República, éste fue un tema candente en el ámbito de la concesión del derecho a voto de la mujer. En este contexto no solamente los sectores más conservadores políticamente se negaban a otorgarle el derecho a sufragio a la mujer; sino que también, paradójicamente, una parte de los sectores más progresistas, basándose éstos en el prejuicio de que las mujeres eran más conservadoras que los hombres, y que por tanto en este ámbito darían su apoyo a las fuerzas de derechas en desmedro de la República (Nash,2012:152).

No fue hasta la década de los cincuenta cuando por primera vez se trató científicamente el tema a través del estudio del comportamiento electoral. Duverger inauguró el concepto de "gap de género", el cual planteaba que las mujeres eran sistemáticamente más conservadoras que los hombres, fenómeno explicado por la influencia de la clase social y la

religió (Duverger, 1950: 66-67). El estudio de Duverger se convirtió en un clásico y a la vez en un dogma de las ciencias sociales (Ulloa, 2004: 177).

Judith Astelarra afirmaba en la década de los ochenta que las mujeres en España en general eran más conservadoras que los hombres; este conservadurismo se reflejaba tanto en su ubicación ideológica como en su intención de voto (Astelarra, 1986). Sin embargo, según Astelarra no todas las mujeres eran conservadoras, sino que solamente lo eran las que estaban condicionadas por factores vivenciales clave como el tipo de trabajo, especialmente las amas de casa, acotando por lo tanto que el conservadurismo se asociaba al tipo de trabajo y la vida que aquél comportaba y no al sexo. En este contexto la autora afirmaba que "si hubiera amos de casa posiblemente serían más de derechas" (Astelarra, 1986:9). Así mismo, Astelarra nos señalaba que la distancia de género en el ámbito ideológico tendía a desaparecer debido a que proporcionalmente más mujeres estaban pasando de posiciones de centro a posiciones de izquierdas, fenómeno que lo explica la autora por la incorporación de las mujeres a actividades productivas fuera del hogar (Ibid), y al tipo de relaciones que esta salida del mundo privado permite.

Pilar Barbo, tras analizar la evolución de la autopoición ideológica de los y las españolas durante el período 1978-1986, nos confirmaba lo planteado anteriormente por Astelarra, es decir, la evolución de la mujer (y en específico de las amas de casa) desde posiciones de centro a posiciones de izquierdas, en mayor proporción que los varones. Según Barbo, este cambio ideológico residía "en las mayores posibilidades de información, de formación política y de participación inherentes a nuestro actual marco democrático" (Astelarra 1990: 190).

Otro aspecto importante a destacar en el ámbito de la ideología es el fenómeno del mayor inhibicionismo de las mujeres respecto a los hombres, es decir, que cuando se les pregunta por temas políticos, las mujeres optan (se las ha enseñado a optar) en mayor medida por las opciones no sabe no contesta (Astelarra, 1986: 9). Según Martínez Ten, esa mayor frecuencia de respuestas NS/NC en las respuestas femeninas son las que marcan la diferencia fundamental de género, mucho más que las poco significativas diferencias en las posiciones en las que sí hay respuesta (Astelarra, 1990: 54).

A principios de este siglo, Inglehart y Norris concluyeron luego de analizar las posiciones ideológicas en distintas sociedades, que las mujeres, específicamente en sociedades postindustrializadas, presentaban un nuevo fenómeno a partir de la década de los noventa. Este nuevo fenómeno fue bautizado por los y las autoras que lo analizaron como el "nuevo gap de género", y a diferencia de lo que venía sucediendo anteriormente, apuntaba a que las mujeres ahora se autopoicionan más a la izquierda que los hombres (Inglehart & Norris 2000). El nuevo gap de género se ha observado claramente en sociedades como la sueca desde la década de los 80, posicionándose las mujeres (sobretudo las más jóvenes) más a la izquierda y los varones más a la derecha (Oskarson & Wängnerud, 1955:57), y pasado el

cambio de siglo es una tendencia que puede ir observándose en las distintas sociedades occidentales, aunque a ritmos distintos.

Volviendo a Cataluña, a continuación pasaremos a revisar esta misma información con los datos del Sondeo de Opinión de Cataluña realizado por el *Institut de Ciències Polítiques i Socials*. Trataremos de dilucidar si se dan algunos de los fenómenos presentados en la revisión de la literatura. Es decir, revisaremos si existe mayor conservadurismo de las mujeres respecto a los hombres o, por el contrario, prevalece el nuevo gap ideológico en el cual las mujeres se sitúan más a la izquierda que los varones. Para ello, observaremos los promedios de las posiciones ideológicas de hombres y mujeres durante el período 2002-2012. Al mismo tiempo, analizaremos si se presenta el fenómeno del mayor inhibicionismo de las mujeres respecto a los hombres, y por último veremos si podemos constatar la evolución ideológica de las mujeres desde posiciones de centro a posiciones de izquierdas en mayor proporción que los varones, a través de la revisión de los promedios de las autoposiciones ideológicas en dos períodos.

## Ideología de hombres y mujeres y su evolución

Basado en los datos del Sondeo, se ha elaborado preliminarmente un cuadro resumen (Cuadro resumen 1) que reúne los porcentajes de la autoposición ideológica de hombres y mujeres en cinco posiciones, durante el periodo 1992-2012 (se excluye el año 2008 por cambios en las alternativas de respuesta). El objetivo de este primer análisis es observar los porcentajes promedios totales de las posiciones ideológicas de las mujeres y hombres en Cataluña dentro del periodo de estudio, con el objetivo de describir las posiciones ideológicas que eligen los y las ciudadanas. Antes de empezar la descripción destacaremos que se ha decidido eliminar del cuadro resumen, y por lo tanto del análisis, las posiciones ideológicas extremas, es decir la extrema izquierda y la extrema derecha. La decisión mencionada obedece al bajo número de casos que se sitúan en ambos extremos ideológicos, y por lo tanto a la baja significatividad de los datos correspondientes.

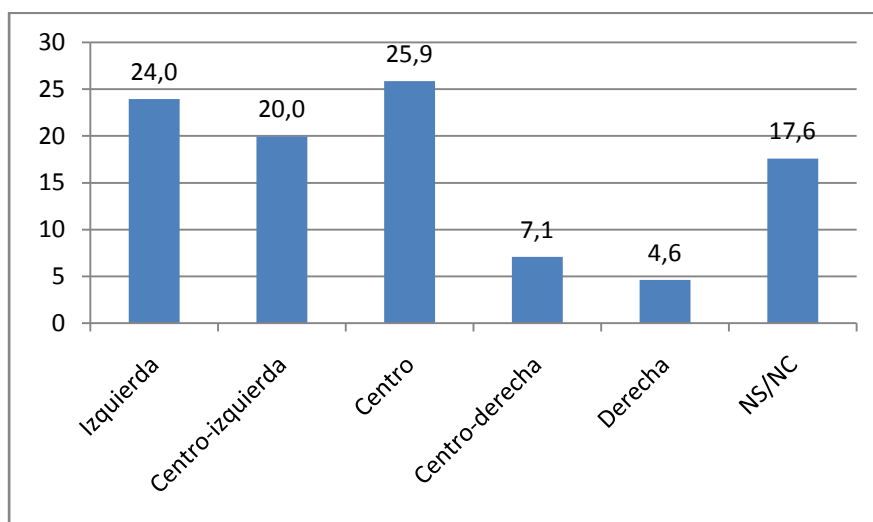
**Cuadro resumen 1. Autoubicación ideológica (en porcentaje).**

%	Izquierda			Centro Izquierda			Centro			Centro Derecha			Derecha			NS/NC		
	H	M	T	H	M	T	H	M	T	H	M	T	H	M	T	H	M	T
1992	24	18	21	26	21	23	23	30	27	9	10	9	5	4	4	13	17	15
1993	24	18	21	27	20	24	22	28	25	11	8	9	4	6	5	12	19	16
1994	25	20	22	21	21	21	23	26	25	12	11	11	3	6	5	15	17	16
1995	31	21	26	21	20	20	24	29	27	11	7	9	4	7	5	10	16	13

1996	26	18	22	24	23	23	25	36	31	10	8	9	4	3	4	11	13	12
1997	20	19	19	26	23	24	31	29	30	12	10	11	3	3	3	9	17	13
1998	27	25	26	23	19	21	26	30	28	11	8	9	4	4	4	9	14	12
1999	32	28	30	21	15	18	26	28	27	8	7	8	4	5	4	10	17	13
2000	32	26	29	20	17	19	25	30	28	8	8	8	6	5	5	10	14	12
2001	32	24	28	16	19	18	24	28	26	10	9	9	5	5	5	13	16	14
2002	30	28	29	23	19	21	21	21	21	8	9	8	3	5	4	12	17	15
2003	36	31	33	24	19	22	17	18	17	9	6	8	3	7	5	9	17	14
2004	37	33	35	24	18	21	16	18	17	10	5	8	3	5	4	8	18	13
2005	29	23	26	23	25	24	21	20	29	4	3	5	4	3	3	16	25	20
2006	25	18	22	25	23	24	28	35	31	4	5	5	4	3	3	12	15	13
2007	30	28	29	20	18	19	28	26	27	5	5	5	3	4	3	11	19	15
2009	27	24	26	24	24	24	24	24	24	6	7	7	2	4	3	13	15	14
2010	24	22	23	20	22	21	28	23	25	7	6	6	4	3	4	13	20	16
2011	27	25	26	16	16	16	22	21	21	7	5	6	4	5	1	20	25	23
2012	29	30	30	19	17	18	22	18	20	6	5	5	5	5	5	16	20	18
X	28	24	26	22	20	21	24	25	24	8	7	8	4	5	4	12	18	15

Fuente: Sondeo Opinión Catalunya ICPS

**Gráfica 1. Promedio de las autoposiciones ideológicas de las mujeres en cinco posiciones, periodo 1992-2012 (en porcentaje)**



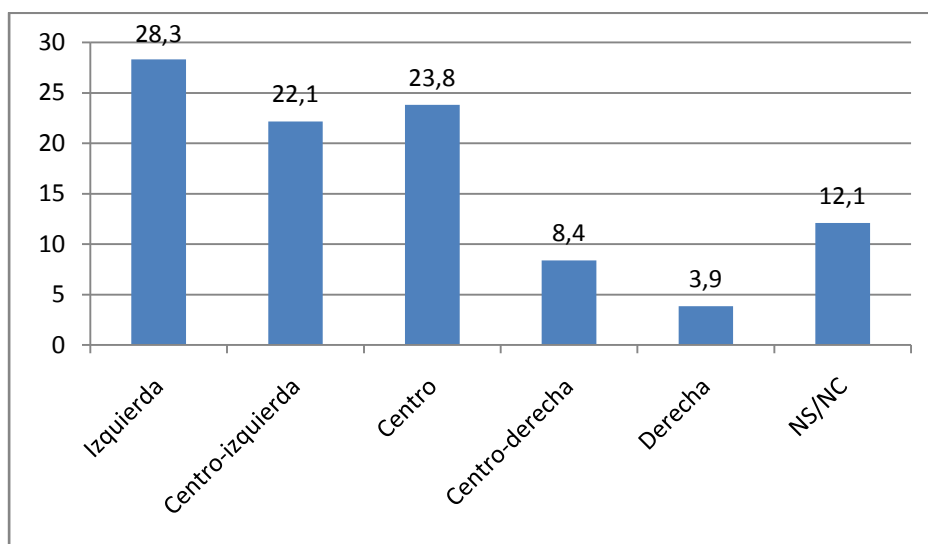
Fuente: Sondeo Opinión Catalunya ICPS

Si hallamos los valores promedios para las mujeres durante el periodo 1992-2012 (Gráfica 1), observamos que éstas se autoposicionan en un 26% al centro de las escala ideológica. En lo que respecta a las posiciones de izquierdas, las mujeres se ubican en un 24% en la izquierda y en un 20% en la centro-izquierda. Las posiciones conservadoras presentan

valores promedios del 7% para el centro-derecha y de un 5% para la derecha. En resumen, las mujeres en promedio han optado en primer lugar por la posición de centro, en segundo y tercer lugar por las posiciones de izquierda y centro izquierda, y en último lugar quedan en porcentajes muy bajos las opciones de derechas. Sin embargo, existe una diferencia de solamente dos puntos porcentuales entre la posición de centro y la posición de izquierdas, y además la posición de centro-izquierda también presenta valores muy altos; por lo tanto, si sumamos las dos posiciones de izquierdas éstas superarían a la posición de centro, ubicándose la izquierda en el primer lugar.

Por otro lado, podemos analizar los promedios de las autoposiciones ideológicas de los varones durante el periodo 1992-2012 (Gráfica 2).

**Gráfica 2. Promedio de las autoposiciones ideológicas de los hombres en cinco posiciones, periodo 2002-2012 (en porcentaje)**



Fuente: Sondeo Opinión Catalunya ICPS

Observamos que el valor más alto se encuentra en la izquierda (un 28% de los casos), le sigue la posición de centro con un 24% y el centro izquierda va en tercer lugar con valores del 22%. Al igual que con lo observado con los promedios de las mujeres, los promedios de las posiciones de derechas son muy bajos en comparación a las posiciones de izquierdas y la posición de centro. Y nuevamente, al igual que con lo ocurrido con las mujeres, las posiciones de izquierdas presentan valores promedios muy altos y si hacemos el ejercicio de sumar los porcentajes de izquierda y centro izquierda éstos superarían ampliamente a la posición de centro.

En resumen podemos afirmar, de acuerdo al análisis de las autoposiciones ideológicas en cinco posiciones, por una parte, que las mujeres han elegido en promedio mayormente la

opción de centro; sin embargo, las posiciones de izquierdas son muy altas, y sumadas representan la primera opción. En el caso de los varones, en promedio se han autopoicionado en primer lugar a la izquierda, y en segundo lugar al centro; no obstante, el valor promedio de la posición de centro izquierda es bastante similar al de la posición de centro. Por otra parte, podemos afirmar categóricamente que tanto en hombres como en mujeres las posiciones conservadoras presentan valores muy bajos, es decir, en ambos grupos el conservadurismo ideológico de derechas se sitúa en último lugar.

Pasamos a observar ahora la escala ideológica en tres posiciones. Se reelabora el cuadro resumen con las posiciones ideológicas, esta vez en tres posiciones (izquierdas, centro y derechas) durante el periodo 1992-2012. En este nuevo cuadro, la posición ideológica de izquierdas es la suma de los porcentajes del centro izquierda y la izquierda, y de igual manera la posición de derechas es la suma de los porcentajes del centro derecha y la derecha.

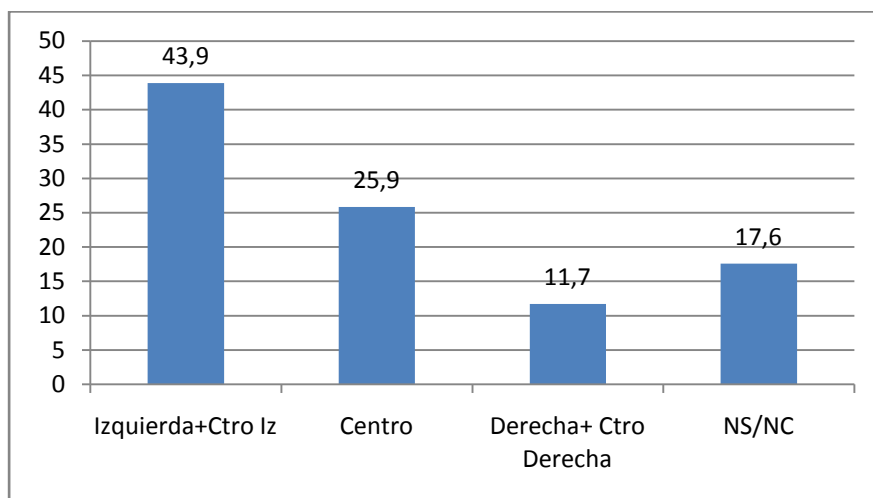
**Cuadro resumen 2. Autoubicación ideológica en tres posiciones, periodo 1992-2012 (en porcentaje)**

%	Izquierda+Ctro Izquierda		Centro		Derecha+ Ctro Derecha		NS/NC	
	H	M	H	M	H	M	H	M
1992	50	39	23	30	14	14	13	17
1993	51	38	22	28	15	14	12	19
1994	46	41	23	26	15	17	15	17
1995	52	41	24	29	15	14	10	16
1996	50	41	25	36	14	11	11	13
1997	46	42	31	29	15	13	9	17
1998	50	44	26	30	15	12	9	14
1999	53	43	26	28	12	12	10	17
2000	52	43	25	30	14	13	10	14
2001	48	43	24	28	15	14	13	16
2002	53	47	21	21	11	14	12	17
2003	60	50	17	18	12	13	9	17
2004	61	51	16	18	13	10	8	18
2005	52	48	21	20	8	6	16	25
2006	50	41	28	35	8	8	12	15
2007	50	46	28	26	8	9	11	19
2009	51	48	24	24	8	11	13	15
2010	44	44	28	23	11	9	13	20
2011	43	41	22	21	11	10	20	25
2012	48	47	22	18	11	10	16	20
X	50	44	24	25	12	12	12	18

Fuente: Sondeo Opinión Catalunya ICPS



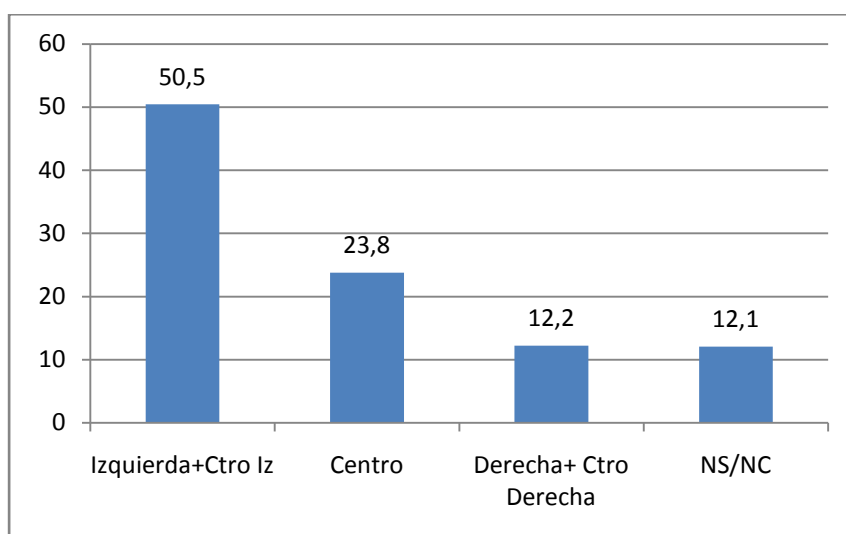
**Gràfica 3. Promedio de las autoposiciones ideológicas de las mujeres en tres posiciones, periodo 1992-2012 (en porcentajes)**



Fuente: Sondeo Opinión Catalunya ICPS

Al analizar los valores promedio de la autoubicación ideológica en tres posiciones de las mujeres en el periodo de estudio (Gráfica 3), se aprecia categóricamente que las mujeres se autoposicionan en mayor porcentaje en las posiciones de izquierdas, con valores del 44%. En el caso de la posición de centro, las mujeres han elegido esta opción en un 26%, y finalmente las mujeres se autoposicionan, siempre en el promedio de estos últimos 20 años, en las posiciones de derechas en un 12%. En esta gráfica hemos agregado el inhibicionismo que resulta especialmente alto en las mujeres, superando en porcentaje a la ideología de derechas.

**Gràfica 4. Promedio de las autoposiciones ideológicas de los varones en tres posiciones, periodo 1992-2012 (en porcentajes).**



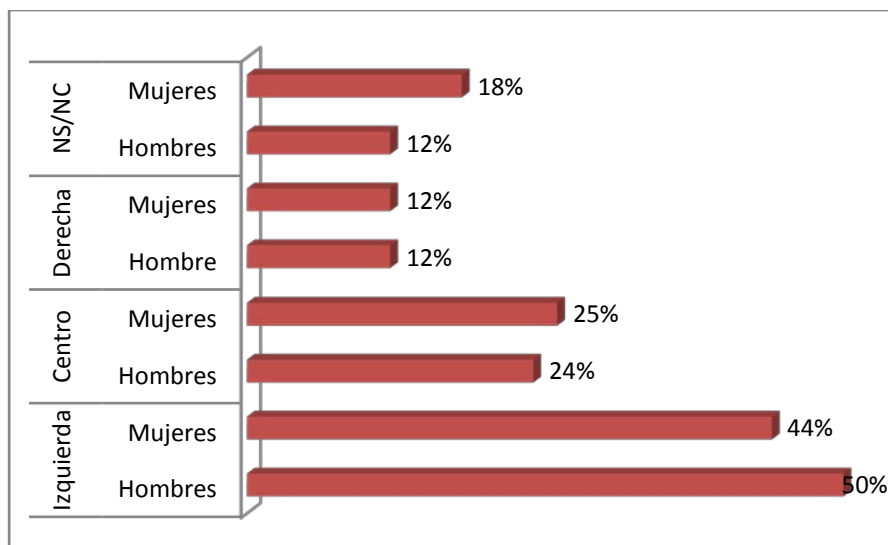
Fuente: Sondeo Opinión Catalunya ICPS

A su vez, al analizar los promedios de las posiciones ideológicas de los varones en tres posiciones, durante el periodo 1992-2012 (Gráfica 4), constatamos que éstos eligieron en primer lugar las posiciones de izquierdas con valores del 50%, en segundo lugar los varones se posicionaron en el centro en un 24% y finalmente eligieron éstos las posiciones conservadoras de derechas en un 12%. En el caso de la inhibición, ésta tuvo porcentualmente un valor similar que la autoubicación de derechas.

Viendo estos resultados de forma comparativa entre ambos sexos (Gráfica 5), se observa que tanto hombres como mujeres se posicionan de manera similar en la escala ideológica, es decir, ambos eligen las mismas posiciones.

Hay que señalar que el único posicionamiento ideológico al que puede aplicársele el gap de género es a la posición de izquierdas (44% de mujeres y 50% de los hombres escogen esta respuesta), donde sí hay una diferencia a retener; ya que por lo que se refiere a las posiciones de centro y de derechas, las diferencias no son significativas (en la respuesta "derecha" las diferencias son nulas).

**Gráfica 5. Promedio de las autoposiciones ideológicas de mujeres y hombres en tres posiciones, periodo 1992-2012 (en porcentaje)**



Fuente: Sondeo Opinión Catalunya ICPS

Estos seis puntos porcentuales que separan a los hombres de las mujeres en su respuesta preferida (la izquierda), tiene que estar compensados porcentualmente en algún otro lado. En la gráfica podemos observar que la diferencia de un 6% entre los valores promedios de mujeres y varones en la posición de izquierdas tiene su contraparte en el mayor porcentaje de inhibicionismo que presentan las mujeres en comparación a los hombres, que igualmente

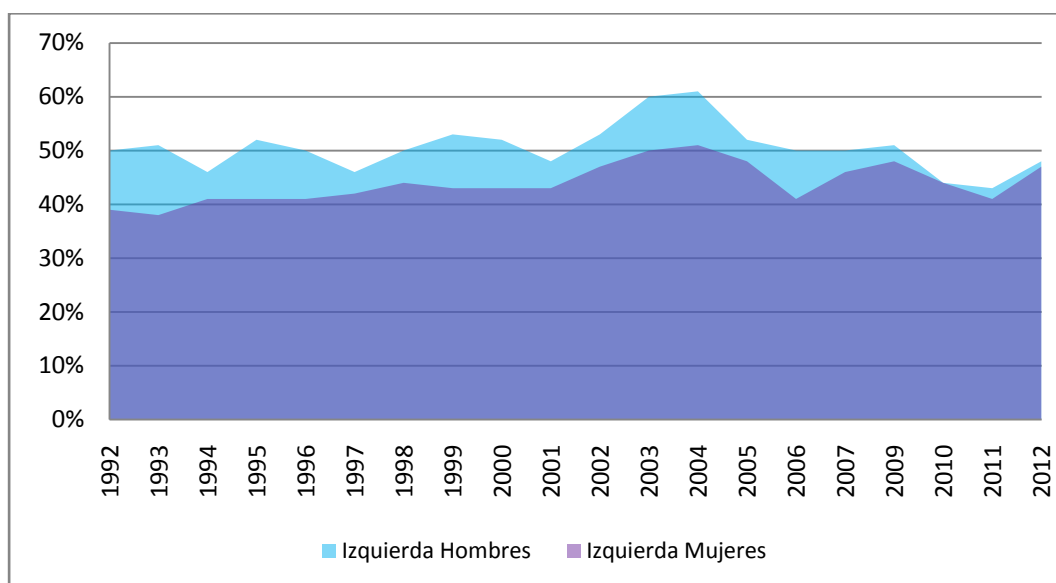
es de un 6%. Una inhibición femenina en el momento de contestar que ya se podía prever a partir de la revisión de la literatura, por ejemplo con el trabajo de Carmen Martínez Ten.

Hecha esta radiografía, a continuación analizaremos cada una de las posiciones ideológicas con el objetivo de observar la evolución que han tenido éstas, es decir, cómo han cambiado a lo largo del tiempo.

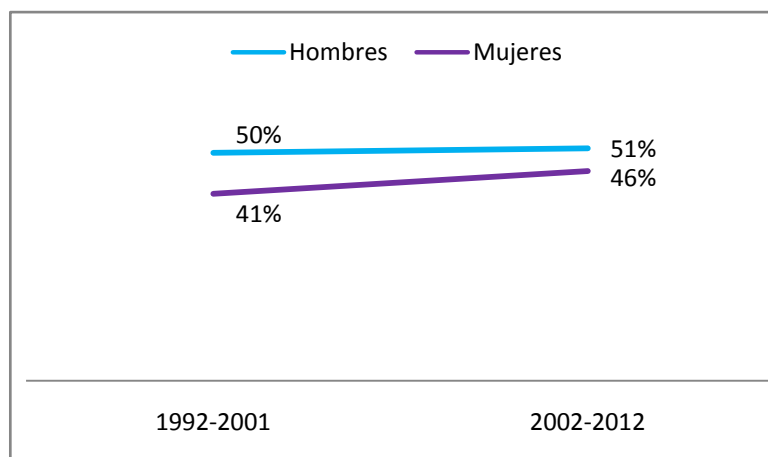
### Izquierdas

Los autopercepciones en las izquierdas oscilan entre el 40% y el 60% de la población, siendo alrededor de los años 2003-2004 una punta a la alza de estas posiciones (especialmente la masculina). Como se puede apreciar en la Gráfica 6, a lo largo de los años el porcentaje de hombres que se posicionan en la izquierda es siempre superior que el de las mujeres. Esta distancia, sin embargo, era mayor en el pasado, y de hecho durante el periodo 2009-2012 este gap de género desaparece, y en su lugar se aprecia un patrón muy similar en las posiciones ideológicas de izquierdas de hombres y mujeres.

**Gráfica 6. Ideología de izquierdas de hombres y mujeres periodo 1992-2012 (en porcentajes)**



Fuente: Sondeo Opinión Catalunya ICPS

**Grafica 7. Valores promedio en cada periodo, posición izquierda (en porcentaje)**

Fuente: Sondeo Opinión Catalunya ICPS

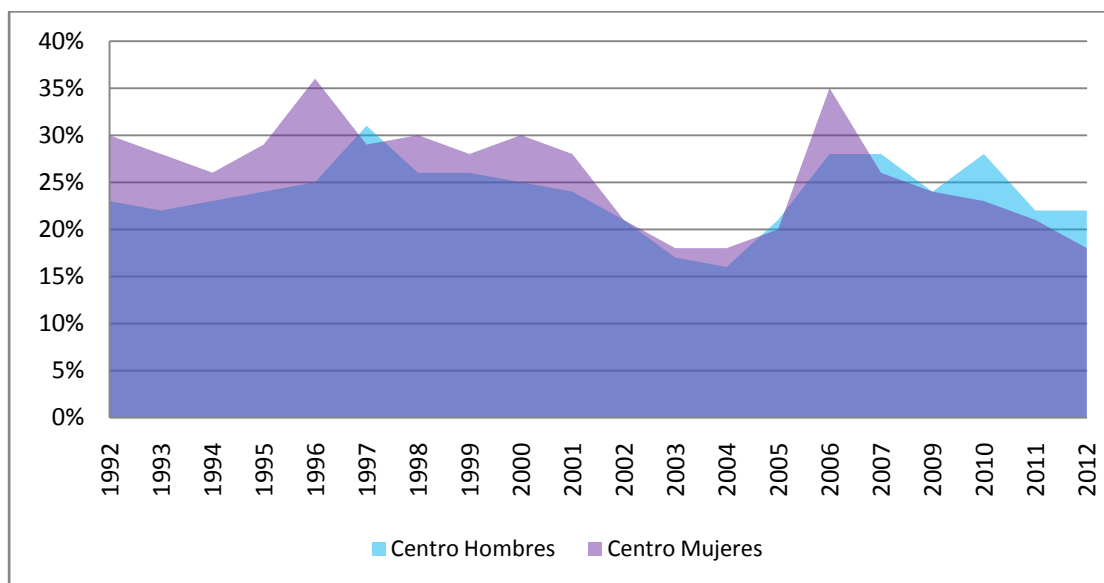
Una opción para valorar la evolución de unos datos fluctuantes, como es el caso, es fracturando los años disponibles por la mitad, y así podemos observar la evolución a partir de los promedios de cada uno de estos dos periodos temporales: 1992-2001 y 2002-2012.

Al hallar los valores promedio en dos periodos (Gráfica 7), se puede observar que tanto en los hombres como en las mujeres hay un incremento en las posiciones de izquierdas. Sin embargo el incremento de las mujeres es de cinco puntos porcentuales (un aumento de un 12,5%), mientras que el de los hombres alcanza solamente la subida (no significativa) de un solo punto porcentual (un 2% de aumento). Por lo tanto el incremento de las mujeres en posiciones de izquierdas en estos dos periodos es significativamente muy superior al incremento de los hombres, que prácticamente podemos decir que no existe. Esta situación nos lleva a hipotetizar que quizá en años posteriores, si continúa la tendencia del incremento de mujeres en posiciones de izquierda, ésta llevaría a la igualdad o superación de tales porcentajes con respecto a los hombres. Quién sabe si pueda llegar a establecerse un gap de género moderno en el cual las mujeres se posicionan más a la izquierda que los hombres; o quizás vayamos destinados a la desaparición del eje del género como explicativo del posicionamiento ideológico.

### Centro

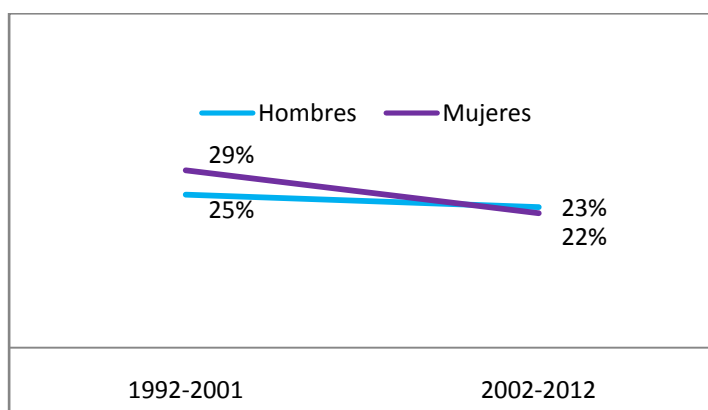
Como claramente se aprecia en la gráfica inferior (Gráfica 8), el porcentaje de mujeres que se posicionan en el centro, para la mayoría de los años del periodo 1992-2012, es casi siempre superior que el de los hombres. Solamente en los años 1997, 2005, 2007 y el periodo 2010-2012, son los hombres que en mayor porcentaje se autoubican en el centro de la escala ideológica.

**Gràfica 8. Ideologia de centro de hombres y mujeres, periodo 1992-2012 (en porcentaje)**



Fuente: Sondeo Opinión Catalunya ICPS

**Gràfica 9. Valores promedio en cada periodo, posición centro (en porcentajes)**



Fuente: Sondeo Opinión Catalunya ICPS

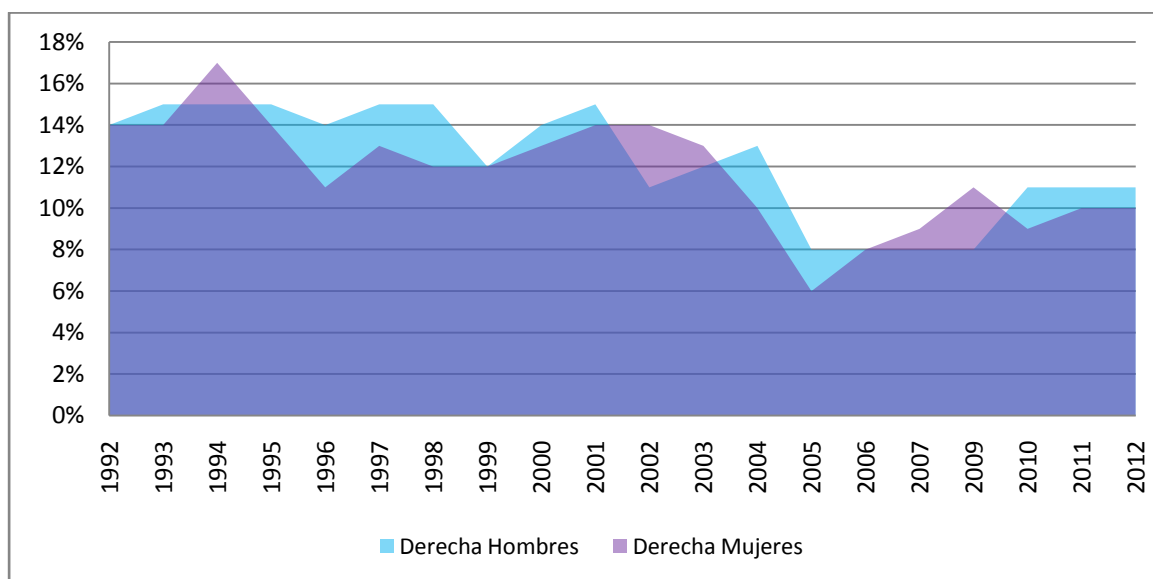
Al analizar los promedios en los dos periodos temporales escogidos, se observa tanto en los hombres como en las mujeres un descenso en las posiciones de centro. Así pues, se observa un aumento de la definición hacia las posiciones comprometidas políticamente, la izquierda o la derecha. A su vez, hay que comentar que el descenso de las mujeres de un período de estudio al siguiente es muy superior en comparación al de los varones. Porcentualmente, el descenso de los hombres es de un 8% y el de las mujeres de un 24%, lo que nos lleva a afirmar que, según estos datos, que las mujeres han abandonado las posiciones de centro en mucha mayor medida, cosa que es coherente con lo visto en

relación a la izquierda, donde observábamos un aumento del autoposicionamiento femenino.

### Derechas

En lo que respecta a la autoposición ideológica de derechas, a diferencia con lo ocurrido en las posiciones de izquierdas y de centro, no se aprecia una preeminencia clara de uno de los sexos sobre el otro, si bien los hombres sobresalen en más casos que las mujeres. Aun así, el continuo temporal no es claro, y en definitiva podemos decir que no existe un gap significativo en la relación entre los sexos y la autoubicación ideológica a la derecha. Veamos la gráfica siguiente, donde se alternan los porcentajes más altos entre hombres y mujeres a través del los años del periodo temporal observado.

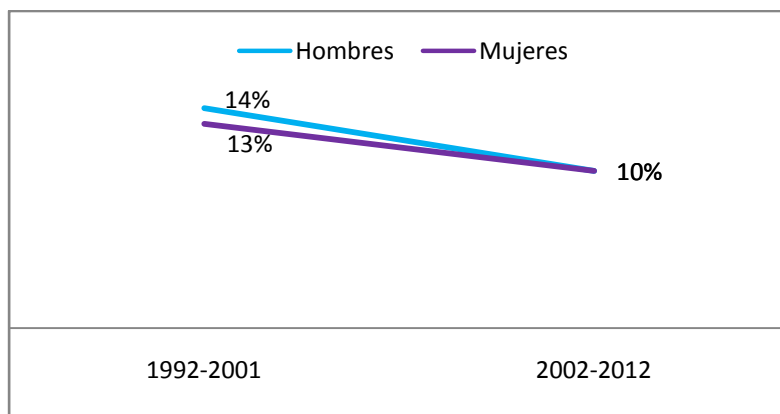
**Gráfica 10. Ideología de derechas de hombres y mujeres, periodo 1992-2012 (en porcentaje)**



Fuente: Sondeo Opinión Catalunya ICPS

Si buscamos los valores promedio en dos periodos, se aprecia que tanto en hombres como en mujeres ha habido un descenso en la autoubicación ideológica de derechas. En el caso de los hombres, este descenso ha sido del 28%, y para las mujeres de un 23%. Por lo tanto, el descenso de ambos ha sido bastante similar, y esta tendencia coincidente en ambos sexos contribuye a reforzar la idea de un cierto desplazamiento de la autoubicación ideológica de la población catalana hacia la izquierda.

**Gràfica 11. Valores promedios en cada periodo, posición derecha (en porcentaje).**

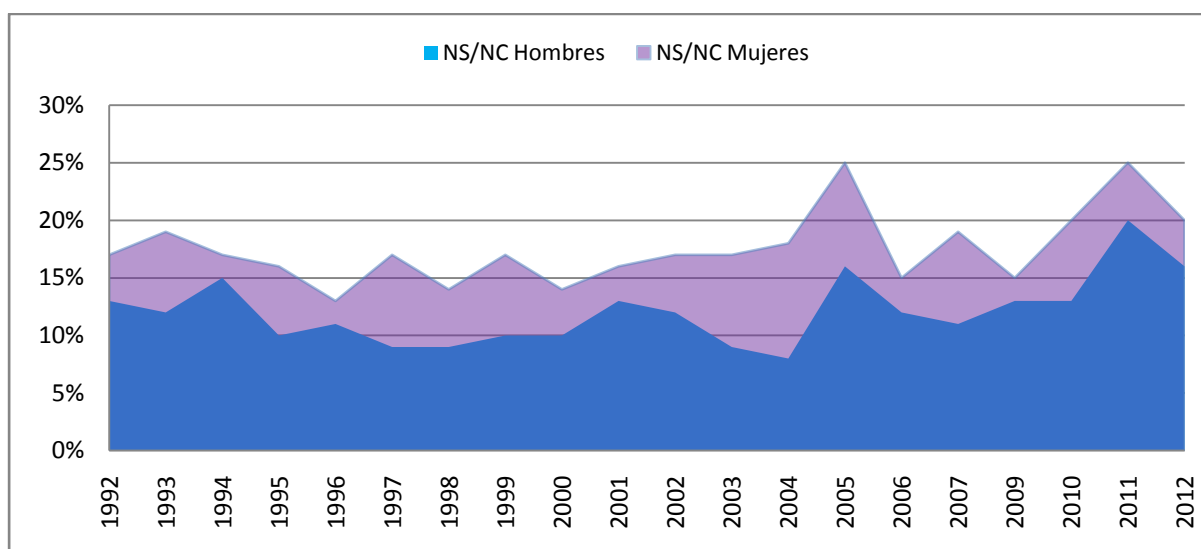


Fuente: Sondeo Opinión Catalunya ICPS

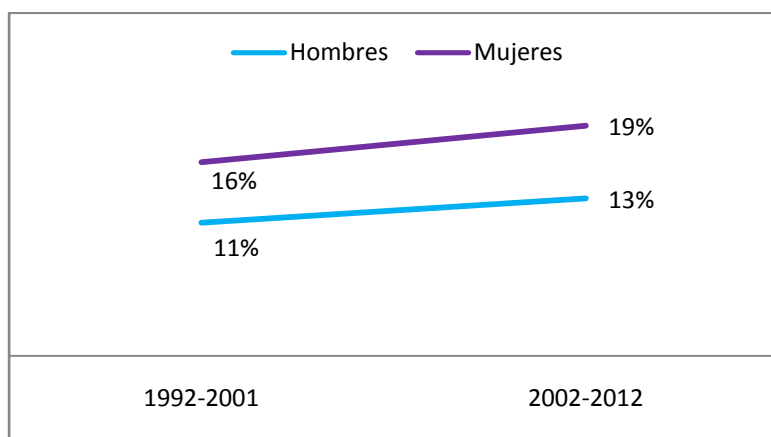
### NS/NC (inhibición)

Como se aprecia claramente en los datos, el porcentaje de mujeres que optan por la alternativa No Sabe/No Contesta es, para todos los años del periodo 1992-2012, superior que el de los varones. En este ámbito se confirma lo que han planteado autoras como Judith Astelarra en cuanto al mayor inhibicionismo de las mujeres en relación a los hombres a la hora de mostrar opiniones políticas.

**Gràfica 12: Inhibición de hombres y mujeres, periodo 1992-2012 (en porcentaje).**



Fuente: Sondeo Opinión Catalunya ICPS

**Gràfica 13. Valores promedios en cada periodo, inhibicionismo (en porcentaje).**

Fuente: Sondeo Opinión Catalunya ICPS

Por otro lado, hay que decir que este gap de género, a diferencia de los anteriores, no parece ir neutralizándose. Según los datos de la Gráfica 13, tanto en hombres como en mujeres el inhibicionismo en la respuesta (por considerar que no sabes autoubicarte o por no querer decirlo) ha vivido un aumento al comparar los dos periodos, y un incremento parecido. El inhibicionismo de las mujeres aumentó porcentualmente un 19% y en el caso de los hombres un 18%. Por lo tanto, en ambos grupos hubo un incremento porcentualmente similar.

Este dato puede confrontarse con el abandono de la posición de centro que observábamos anteriormente, que parecía indicar una tendencia a la mayor definición ideológica de la población.

A modo de resumen podemos decir que se ha apreciado un incremento importante de los autoposicionamientos de izquierdas en las mujeres, acompañado de un descenso de las mujeres en posiciones de centro; cambios ambos muy superiores a los experimentados por los varones. Por otro lado, hay un descenso progresivo y similar entre hombres y mujeres en las posiciones de derechas. Y finalmente, existe un incremento tanto entre varones como entre mujeres de la inhibición en la respuesta, si bien este incremento no modifica la estructura clásica de la inhibición femenina, que tradicionalmente viene evitando responder en mayor medida que los hombres.



## Interés por la política de hombres y mujeres y su evolución

---

Tras una breve revisión de la literatura, se puede afirmar que en el ámbito del interés por la política las mujeres están (o vienen estando, o demostrando) menos interesadas por la política que los hombres (Astelarra 1990 y 1986, Duverger 1950 y otros).

Según lo planteado por Robert Liñeira, citando a Morales, este fenómeno ha sido explicado básicamente de tres maneras: la explicación estructural, la explicación situacional y la explicación basada en la socialización (Robert Liñeira 2009:14).

Respecto a la explicación estructural, ésta apunta básicamente a las distintas posiciones que ocupan hombres y mujeres en la sociedad (aunque no a la estructura de género propiamente); se referiría a las diferencias en los ingresos, la educación y el estatus ocupacional que, por el lugar que ocupan unos y otros en la sociedad, llegan a adquirir; y se referiría a la relación de estos factores con el interés por la política. Por supuesto habría que ir un paso más atrás para ver que este lugar que ocupan está directamente marcado por la estructura de género, es decir, la posición distinta que las sociedades patriarcales otorgan a mujeres y hombres: asignaciones de recursos y de roles sociales diferenciados, cosa que se traduce en una asociación y relación distinta con las instituciones, las preferencias y los intereses políticos tanto para las unas que para los otros.

Saltando a una explicación situacional, en ese razonamiento se plantea que la segregación laboral que invita a las mujeres a ocuparse primeramente de las tareas del hogar y reproductivas, y a los hombres a hiperresponsabilizarse del trabajo remunerado, provoca una relación hombre-público y mujer-privada; los roles de las mujeres como esposas y amas de casa las alejaría de la política, paradigma de lo público. Así pues, sería lógico observar ese menor interés femenino por la política.

Y finalmente, la explicación referida a la socialización apunta a algo previo a la asignación de recursos; apunta a que la socialización diferenciada que reciben hombres y mujeres marca a las mujeres jóvenes con el convencimiento transmitido de generación en generación de que ellas no pueden entender la política, ni deben interesarse por ella.

Respecto a las tres explicaciones que se dan para explicar la menor implicación por la política de la mujer en relación a los varones, éstas no son mutuamente excluyentes, es decir, cada una representa una parte de la realidad que en su conjunto ayudarían a explicar el fenómeno.

Cogemos ahora el razonamiento de Judith Astelarra, que des del feminismo nos señala que las explicaciones tradicionales sobre la falta de interés por la política de las mujeres se

basan en el supuesto de que son las mujeres las que tienen un problema de falta de interés. Dándole la vuelta, Astelarra nos propone pensar que la falta de interés por la política no se debe a un problema de la mujer sino al contrario, es la política la que tiene el problema, formulando la autora el siguiente cuestionamiento: "¿qué pasa con la política que no le interesa a las mujeres?" (Astelarra, 1986:16). Las respuestas que plantea la autora para explicar por qué la política no atrae a las mujeres y no incita a su apropiación y participación se resumen en tres puntos. En primer lugar, la política forma parte del mundo público y no del mundo privado y familiar, que es el ámbito de ha venido siendo tradicionalmente el campo de acción de la mujer. En segundo lugar, la política está organizada de tal manera que solo es compatible con los esquemas de vida masculinos, y las mujeres solo pueden participar si siguen cumpliendo con sus labores domésticas, situándolas en una posición de desventaja con respecto a los varones. Y por último, los varones controlan el mundo público y es por ello que éste es el más valorado de ambos mundos, a la par que el más codiciado, y donde la participación femenina tan solo es permitida ocasionalmente (Astelarra, 1986:26).

Como complemento, Per Adam nos señala que la falta de interés por la política de las mujeres se debe a que las mujeres y hombres priorizan temas distintos; las mujeres se interesarían por temas de bienestar cotidiano, y en cambio los hombres preferirían todo aquello referente a la economía. Relacionado con lo planteado anteriormente, el menor interés de la mujer por la política tendría también que ver con una asociación de lo político con los temas económicos (Adam, 2008:5), con una lejanía importante de los ámbitos sociales y de bienestar en lo concreto.

Como se puede ver, éste es un debate que da de sí, y numerosos estudios en la década de los ochenta, así como estudios mas recientes en España (Tània Verge y Raül Tormos, 2012), confirman el hecho de la falta de interés por la política en mayor medida en las mujeres que en los hombres, aunque también una evolución temporal que ahora comentaremos.

A continuación, recurriremos de nuevo a los datos del Sondeo de Opinión Cataluña, realizado por el ICPS, para observar el fenómeno del interés por la política. En primer lugar se analizará el interés por la política subjetivo, y en segundo lugar se hará un análisis de las disposiciones políticas, es decir, de la eficacia interna y externa que son "variables clásicas en el estudio del interés por la política" (Tània Verge y Raül Tormos, 2012:94).

### Interés subjetivo por la política

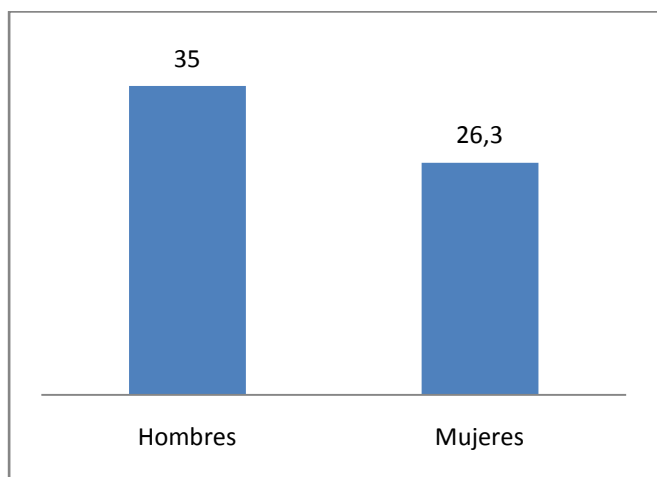
Tras mostrar los datos de origen, calculamos los valores promedio durante el periodo 1992-2012 del interés por la política subjetivo (Gráfica 14). Ahí apreciamos que efectivamente, como dice la literatura, los hombres dicen estar más interesados que las mujeres por la política. El interés de los hombres supera al interés de las mujeres en nueve puntos porcentuales.

**Cuadro resumen 3. Interés por la política subjetivo, periodo 1992-2012 (en porcentaje)**

	Mucho			Bastante			Poco			Nada			No Sabe		
	Total	H	M	Total	H	M	Total	H	M	Total	H	M	Total	H	M
1992	4	5	2	20	24	16	37	38	36	39	33	45	1	1	1
1993	4	5	3	25	30	21	33	33	33	36	31	41	0	1	1
1994	4	5	3	23	24	22	35	34	35	38	36	39	1	1	0
1995	3	4	3	25	27	22	36	36	36	36	33	39	0	0	0
1996	2	2	1	19	23	16	40	39	41	38	34	41	1	1	1
1997	3	4	2	19	24	15	37	38	36	41	35	47	0	0	0
1998	2	4	0	22	24	19	41	41	41	35	30	39	0	0	0
1999	4	6	2	22	26	18	37	37	37	38	31	41	0	0	0
2000	6	8	4	21	22	19	41	41	41	32	29	36	0	0	0
2001	3	5	2	23	24	22	37	34	39	37	37	37	0	0	0
2002	5	6	3	25	29	20	31	28	34	39	37	42	0	0	0
2003	8	12	5	39	42	35	35	33	38	18	13	22	0	0	0
2004	7	10	3	37	42	33	36	32	39	20	16	24	0	0	0
2005	5	7	2	26	29	24	39	35	41	30	29	32	0	0	0
2006	4	5	4	24	29	20	34	32	36	37	34	40	0	0	0
2007	4	5	4	24	27	22	39	39	40	32	29	34	0	0	0
2009	6	8	4	30	32	27	38	37	39	26	22	29	0	0	0
2010	6	7	4	28	30	27	35	36	33	31	27	35	0	0	0
2011	6	7	5	32	34	30	38	38	38	24	20	27	0	0	0
2012	10	10	10	36	40	32	27	27	28	25	22	29	0	0	0
X	5	6	3	26	29	23	36	35	37	33	29	36	0	0	0

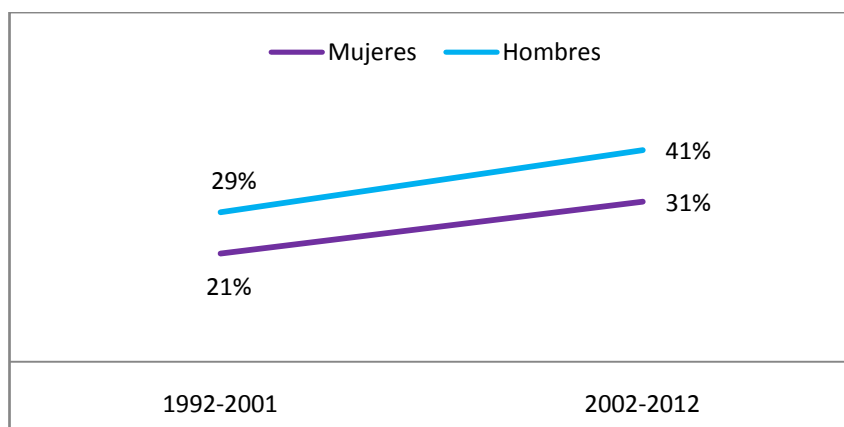
Fuente: Sondeo Opinión Catalunya ICPS

**Gràfica 14. Promedio interés por la política subjetivo (bastante+mucho) de hombres y mujeres, periodo 1992-2012, (en porcentaje)**



Fuente: Sondeo Opinión Catalunya ICPS

**Gràfica 15. Valores promedio en cada periodo, interés por la política subjetivo (en porcentaje)**



Fuente: Sondeo Opinión Catalunya ICPS

Repitiendo el ejercicio que hacíamos con la autoubicación ideológica, vemos en la Gráfica 15 los valores promedio del interés subjetivo por la política en dos periodos de hombres y mujeres. Observamos ahí un incremento del interés, tanto en los hombres como en las mujeres; el incremento de las mujeres es de un 47% y el de los varones de un 41%, pero en ambos casos tiene una tendencia positiva y muy significativa.

### Eficacia política interna

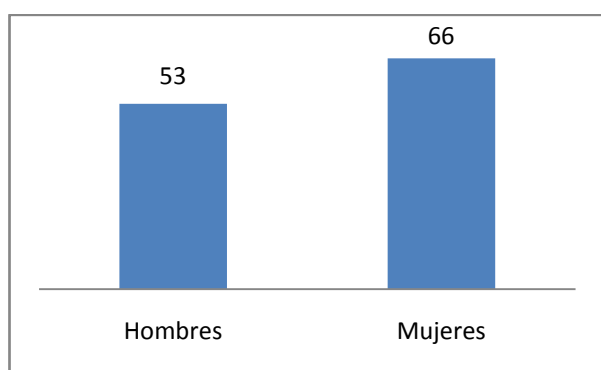
Por lo que respecta a la eficacia política interna; según los porcentajes que se muestran en la Gráfica 16, las mujeres perciben en un 66% que la política es complicada e incomprensible, y en el caso de los hombres el porcentaje es de un 53%. Por lo tanto, existe una diferencia de más de 10 puntos porcentuales entre el sentimiento de eficacia interna de hombres y mujeres. Ese gap de género es importantísimo, pues si las mujeres consideran en mayor medida que no pueden “comprender” la política, no podrás entonces nunca hacérsela suya de la misma forma.

**Cuadro 4. ¿Está usted de acuerdo con la frase: “generalmente la política es tan complicada que la gente como yo no puede entenderla”?**

%	De acuerdo			En desacuerdo			NS/NC		
	Total	Hombres	Mujeres	Total	Hombres	Mujeres	Total	Hombres	Mujeres
2008	62	56	68	37	43	30	1	1	1
2009	58	51	63	41	46	35	2	2	2
2010	61	53	69	37	46	28	2	1	2
2011	64	58	70	33	40	27	2	2	2
2012	54	48	60	44	50	39	2	1	2
x	59	53	66	38	45	32	2	1	2

Fuente: Sondeo Opinión Catalunya ICPS

**Gráfica 16. Promedio de la eficacia política interna (en porcentaje)**



Fuente: Sondeo Opinión Catalunya ICPS

### Eficacia política externa

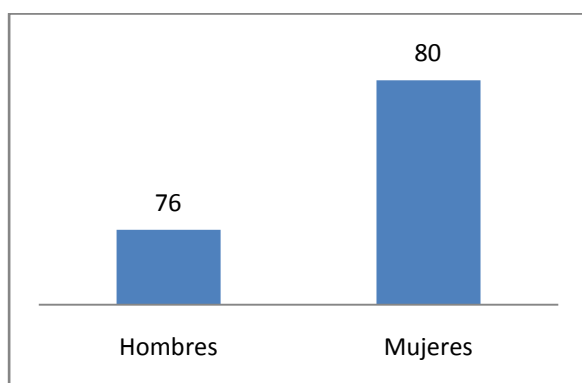
Como se aprecia en los datos y en la Gráfica 17, en el ámbito de la eficacia externa, si bien existe diferencia entre hombres y mujeres, esta diferencia no es tan significativa como lo es para la eficacia interna y el interés subjetivo. Aún así, la relación es la que es, y existen cuatro puntos porcentuales de diferencia entre los hombres y las mujeres que vienen a decir que las mujeres consideran más que los hombres que los políticos no se preocupan por gente como ellas. Siguiendo el hilo argumental de Astelarra, podríamos hallar un argumento lógico que dice que si la política no se preocupa/ocupa de los temas que interesan y afectan a las mujeres, ellas hacen lo propio respecto a la política.

**Cuadro 5. ¿Está usted de acuerdo con la frase: “Los políticos no se preocupan mucho de lo que piensa la gente como yo”?**

%	De acuerdo			En desacuerdo			NS/NC		
	Total	Hombres	Mujeres	Total	Hombres	Mujeres	Total	Hombres	Mujeres
2008	73	70	76	24	26	21	3	3	3
2009	77	76	79	20	20	19	3	4	2
2010	81	76	84	17	21	12	2	2	3
2011	77	75	78	20	22	18	3	3	3
2012	83	83	83	15	16	14	2	1	2
x	78	76	80	19	21	17	3	3	3

Fuente: Sondeo Opinión Catalunya ICPS

**Gráfica 17. Promedio de la eficacia política externa (en porcentaje)**



Fuente: Sondeo Opinión Catalunya ICPS

En resumen, tras analizar el interés por la política, en las dimensiones subjetiva y las disposiciones políticas, podemos concluir que el gap de género detectado en la literatura es un gap que probablemente se esté cerrando progresivamente, pero que es un gap que persiste.

## Conclusiones finales

---

Para concluir este artículo responderemos a las preguntas que nos formulamos al inicio de este documento.

Sobre la evolución de la ideología política de los y las ciudadanas en Cataluña durante el periodo 1992-2012, luego de analizar los promedios de las opciones ideológicas en dos periodos de tiempo podemos concluir, de entrada, que existe un movimiento hacia la izquierda por parte de las mujeres. Al analizar la ideología de izquierdas, se detectó un incremento mucho mayor en las mujeres que en los hombres, y para ambos esa es su primera opción en la respuesta: la izquierda. En el caso de la ideología de centro, hubo un descenso porcentual de hombres y mujeres; sin embargo, el descenso de las mujeres en posiciones de centro fue significativamente muy superior al de los varones. Y en el caso de la ideología de derechas hubo también un descenso, pero a diferencia del descenso del centro, porcentualmente fue bastante parecido tanto en hombres como en mujeres. Otro fenómeno que se analizó fue el inhibicionismo, el cual tuvo un incremento casi idéntico en hombres y mujeres, pero que sigue siendo una respuesta mucho más presente entre la población femenina.

Preguntándonos sobre si hay diferencia en las ideologías de los hombres y las mujeres en Cataluña; al comparar los promedios en el periodo 1992-2012 de hombres y mujeres concluimos que ya no existe prácticamente diferencia en sus ideologías, debido a que ambos eligen las mismas posiciones ideológicas en porcentajes parecidos. Aun así, y por partir de donde partíamos, este artículo refuerza la idea de un cierto desplazamiento de la autoubicación ideológica de la población catalana, especialmente de las mujeres, hacia la izquierda.

Saltando de la ideología al interés por la política, nos preguntábamos sobre cómo ha sido la evolución del interés por la política de los y las ciudadanas en Cataluña durante el periodo 1992-2012. A partir de los valores promedio en dos periodos, en el caso del interés subjetivo por la política, se observó un aumento en el interés tanto en varones como en mujeres, con porcentajes bastante similares. Así pues, tenemos una población cada vez más interesada por sus quehaceres públicos, sin duda una buena noticia.

Sobre si hay diferencia en el interés por la política de los y las ciudadanos/as en Cataluña, habrá que decir que todavía persisten. Luego de analizar los promedios del interés subjetivo y de la eficacia interna y externa durante el periodo de estudio, concluimos que sí existe diferencia en el interés por la política de hombres y mujeres. En nuestro contexto, las mujeres están menos interesadas por la política que los varones, y también sienten en mayor medida la dificultad de influir en ella. Dejamos abierta la pregunta sobre si este desinterés es coherente con lo que la política transmite hacia las mujeres, tal y como apuntaba Astelarra. Si la política no se preocupa/ocupa de los temas que interesan y afectan a las mujeres, ¿pueden ellas apropiarse de la política? ¿Qué interés y posibilidad van a tener? Feminizar la política, y llegarán mujeres a ella.

En resumen (de nuevo, recordatorio final), a diferencia de lo que sucede con el posicionamiento ideológico, tras analizar el interés por la política, en las dimensiones subjetiva y las disposiciones políticas, podemos concluir que el gap de género detectado en la literatura en este tema es un gap que probablemente se esté cerrando progresivamente, pero que es un gap que todavía persiste.



## Bibliografia

---

Astelarra, J. (1990): *Participación política de las mujeres*. Madrid: CIS.

Astelarra, J (1986): *Las mujeres podemos: otra visión*. Barcelona: Icaria.

Adam, P. (2008): "Förbryllande jämställdhet: Varför deltar svenska kvinnor och män lika mycket i politiken?". Statsvetenskapliga institutionen, Uppsala Universitet.

Duverger, M (1955): *The political role of women*. Paris: UNESCO.

Iglehart, R.; Norris P (2000): "The developmental theory of the gender gap: women's and men's voting behavior in global perspective". *International Political Science Review / Revue internationale de science politique*, Vol. 21, No. 4. pp. 441-463.

Liñeira, R. (2009): *La participación política i associativa de les dones i els homes a Catalunya. Diferències i similituds*. Barcelona: Generalitat de Catalunya.

Nash, M (2012): *Mujeres en el mundo. Historia, retos y movimientos*. Madrid: Alianza.

Oskarsson, M.; Wängnerud, L. (1995): *Kvinnor som väljare och valda*. Lund: Studentlitteratur.

Ulloa, J (2004): "Distancia de género en la ciudadanía chilena: 1998-2001". Dirigida por Inés Alberdi Alonso. Tesis doctoral. Universidad Complutense de Madrid. Facultad de Ciencias Políticas y Sociología.

Verge, T.; Tormos R. (2012): "La persistencia de las diferencias de género en el interés por la política". *Reis* 138, pp. 89-108.