

2.1.1 Espais Metropolitans: pràctiques de disseny i d'ús

Institut d'Estudis Regionals i Metropolitans de Barcelona

Desembre 2017

Treball realitzat per l'Institut d'Estudis Regionals i Metropolitans de Barcelona (IERMB)

Autors/es: Carles González, Marta Murrià, Carlos Ángel Ordás

Tècnics/ques de suport: Francesc Coll

Bellaterra, Desembre de 2017

Índex

1. Introducció. Espais Metropolitans: pràctiques de disseny i d'ús	2
2. Els espais metropolitans, adaptacions i respostes a les dinàmiques recents	3
3. Metodologia	28
5. Resultats	33
5.1. Els espais metropolitans, pràctiques d'ús	33
5.2. Els espais metropolitans i els jocs de la infància	37
5.3. Els espais metropolitans i la pràctica esportiva	40
5.4. Els espais metropolitans com a llocs per passejar	43
5.5. Els espais metropolitans de trobada i relació	46
6. Annex: exemples i ubicació dels diferents espais identificats	49

1. Introducció. Espais Metropolitans: pràctiques de disseny i d'ús

Les polítiques de planificació urbana han emprès amb un elevat nivell d'èxit els processos de formalització i de transformació dels espais urbans metropolitans. Els projectes de disseny i obres a l'AMB s'emmarquen precisament en el marc d'una voluntat de millora de la cohesió urbana pels greuges territorials derivats sobretot del model urbanitzador dels anys 60 i 70 de la passada centúria. Els projectes i obres s'entenen com una oportunitat de "cosir" el territori i aconseguir unes qualitats homogènies a tot l'espai metropolità.

Paradoxalment els processos institucionals de formalització i de transformació de l'espai urbà topen actualment amb dos fenòmens emergents: la desterritorialització i la sobrelocalització de les pràctiques. L'obsolescència, l'expulsió, el buit i el desús, són els principals fenòmens emergents que han acompanyat al nou mil·lenni. Però si la desterritorialització fa referència a l'abandonament dels territoris creats, la sobrelocalització indica en canvi el necessari moviment cap a altres llocs (públics o privats, tradicionals o contemporanis), resignificats aleshores com a propis i reivindicats per les persones i els grups locals pel seu valor d'ús.

Dotar, densificar i diversificar ja no són per tant els únics reptes que ha d'abordar l'administració metropolitana doncs, a més de la producció urbanística i material del territori, es veu abocada a la necessitat d'examinar els processos socials que menen a la població a utilitzar aquestes ubicacions, a dotar-les de significat i de sentit per a la seva vida quotidiana.

L'òptica funcional-materialista és sens dubte útil a l'hora d'analitzar l'emergència històrica de les formes urbanes i la interacció dels factors polítics i econòmics que estan rere els processos de planificació, de finançament i de disseny necessaris a la formalització i la producció de l'espai metropolità. Tanmateix cal complementar-la amb una altra aproximació focalitzada no tant en els processos institucionals d'ordenació del territori com en la recepció social i en la pràctica quotidiana d'aquests espais. Aquí l'èmfasi s'ubica en les persones i en la seva capacitat d'agència a l'hora d'apropiar-se, de contestar o de subvertir la lògica dels propis projectes de disseny urbà.

En comptes de considerar la producció de l'espai i la seva pràctica com a compartiments estancs, aquesta òptica d'anàlisi permet incorporar l'afirmació de Lefebvre sobre la producció social de l'espai, en el sentit que aquest últim proporciona la base material de la vida urbana, si bé l'ús social i la gestió diària d'aquests espais continuaran donant-los forma inclús molt temps després que els agents que originàriament els van crear hagin desaparegut de l'escena.

El disseny de l'entorn i l'execució d'un projecte no esgoten doncs els processos socials de producció territorial. El que aquí es planteja és un model dinàmic de coproducció dels espais metropolitans que, partint de la importància de l'arquitectura i del disseny urbans a l'hora de configurar l'entorn construït, pren també en consideració la seva estructuració definitiva a través de les pautes d'ús diari, així com dels sentiments i de les aspiracions de les persones que hi passen, els coneixen o els viuen.

El tractament analític dels espais metropolitans a través de l'òptica de la pràctica quotidiana i de les opinions de les persones que els viuen té conseqüències directes en la forma de

comprendre i d'actuar, doncs aquests ja no resulten d'una col·lecció d'atributs fixes i permanents que es poden abordar a través d'estadístiques agregades, sinó que aquesta aproximació s'ha de complementar amb l'anàlisi de la interacció entre els propis objectes de disseny i la seva capacitat de reacció davant diverses sol·licituds i circumstàncies.

La desigual utilització dels espais metropolitans cal explicar-la doncs per les pròpies dinàmiques metropolitanes i les seves conseqüències en les pautes d'ús de l'espai. És per aquest motiu que, abans de presentar el nostre pla de treball i els resultats obtinguts, cal fer esment de les dinàmiques urbanes recents i de les seves conseqüències sobre les pautes d'ús dels espais metropolitans.

2. Els espais metropolitans, adaptacions i respostes a les dinàmiques recents

De la mateixa manera que els forts creixements de la segona meitat del segle XX van incidir directament el model territorial de l'AMB, l'actual situació no es podria calibrar correctament sense tenir en compte la influència que els cicles demogràfics i econòmics han exercit sobre el seu model de poblament. Aquest està vinculat molt particularment a l'alta volatilitat residencial que acompanyà el *boom* immobiliari a partir de la dècada del 1990 i, a partir del 2007, a la creixent complexitat derivada de l'ús del lloguer com a principal via d'accés a l'habitatge. Una dècada més tard, tot just quan es comencen a veure els primers símptomes de superació de l'últim cicle de regressió econòmica, s'afegeixen noves preocupacions associades a l'augment dels costos d'accés a l'habitatge i a la possible migració de la població cap a zones més assequibles. Tot plegat ha condicionat la manera com s'han formalitzat i s'han distribuït els usos del sòl metropolità en els darrers anys amb importants conseqüències en la forma en què els seus espais són percebuts i utilitzats.

L'evolució del sòl residencial consolidat

Per tal d'aprofundir en aquestes dinàmiques, es comença per analitzar les bases cartogràfiques amb la delimitació dels usos del sòl que la *Direcció de serveis d'Urbanisme* de l'AMB ha publicat per als anys 1990, 2000 i 2006. Si ens atenem als usos del sòl, el territori sobre el que s'assenta la metròpoli es va començar a formalitzar definitivament a partir de la dècada dels anys seixanta del segle passat, i és per això que es pot considerar que el model de creixement residencial dels darrers anys ha estat menys expansiu que en períodes anteriors. Amb tot, al conjunt de l'àrea metropolitana les edificacions destinades a habitatge han seguit experimentant un creixement continu, de manera que el sòl residencial consolidat ha passat d'11.650 hectàrees l'any 1990, a 12.795 hectàrees l'any 2006.

D'acord amb aquestes mateixes dades, la major part de territoris metropolitans destinats a usos residencials han consolidat tipologies edificatòries denses, amb 5.803 i 6.281 hectàrees els anys 1990 i 2006. Ara bé, són les tipologies residencials extensives les que han experimentat un major creixement durant el període (78,5 hectàrees l'any). S'alimentaven així els processos de dispersió urbana que ja s'havien iniciat en les dècades anteriors, i que en gran part van ser possibles per l'accés massiu al vehicle privat.

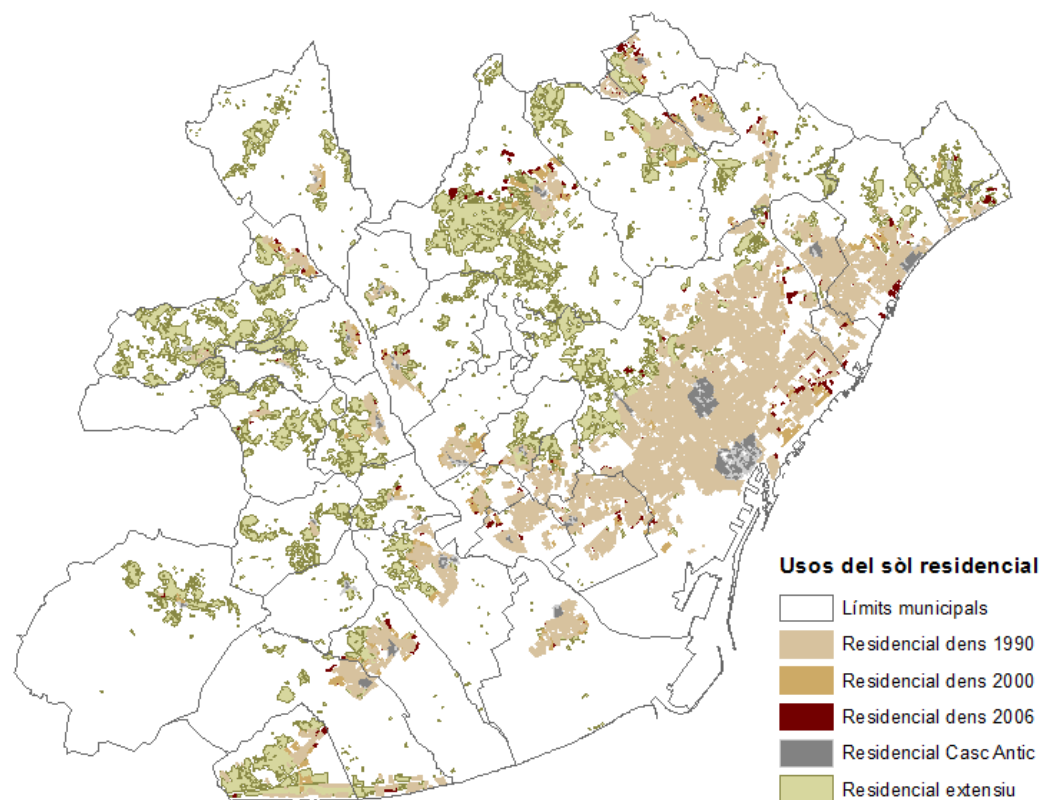
Com es pot observar a la taula 1, els creixements residencials sobre la base d'un model extensiu van ser especialment intensos entre els anys 1990 i 2000. Atenien aleshores a municipis amb un clar predomini de teixits residencials compactes, si bé amb possibilitats de desenvolupar habitatges en la proximitat dels principals eixos de carreteres i a la vegada envoltats d'espais naturals. Aquest va ser el cas de municipis com Ripollet, Montcada i Reixac, Badalona o Sant Feliu de Llobregat. Posteriorment aquests desenvolupaments acabarien perdent intensitat, amb la sola excepció d'alguns municipis que comptaven amb una estructura residencial que ja era d'origen extensiu: el Papiol, la Palma de Cervelló, Torrelles o Corbera del Llobregat.

A partir de l'any 2000 la pràctica totalitat dels municipis metropolitans van optar per una estratègia de creixement residencial que combinava diferents categories edificatòries, però amb un predomini dels teixits densos per sobre dels dispersos. El mapa 1 presenta aquesta evolució emfatitzant la consolidació de les estructures residencials denses (en color grana al mapa). La relació d'aquestes edificacions amb els entorns residencials prèviament existents ha permès diferents combinacions de teixits, responent en cada cas al propi caràcter del planejament i de les polítiques d'habitatge impulsades als municipis.

És sobretot en zones amb predomini de sòl residencial extensiu (en verd al mapa 1), que el desenvolupament de noves promocions de blocs d'habitatges i d'edificis residencials en filera han aportat densitat, sovint consolidant teixits potencials o buits. Tenim així barris a Sant Cugat com Volpelleres, Sant Domènec, Can Magí o Can Mates on s'ha utilitzat aquesta estratègia d'urbanització del territori. Igualment s'observen creixements d'aquests tipus a Tiana, al barri de Central Mar de Gavà o al Pla de Montgat. Als ja citats cal afegir edificacions al barri de Sant Gervasi- la Bonanova, a tocar del tanatori.

Amb tot, la situació més freqüent ha estat la utilització d'aquests creixements residencials per remodelar o ampliar els teixits densos ja existents (representats al mapa 1 en tons marrons). Un fenomen territorial rellevant és que aquests desenvolupaments han servit per consolidar algunes continuïtats intermunicipals que ja s'havien començat a configurar en períodes anteriors. Aquest és el cas del Centre de Sant Joan Despí i el de la Font Santa i Can Batlló a Cornellà. El continu entre Cerdanyola i el Ripollet permet, a més, introduir un altre fenomen territorialment rellevant, com ho és la transformació dels antics teixits industrials. A Cerdanyola el teixit residencial ha servit per dotar de continuïtat el perfil urbà existent, tot reforçant la connectivitat intermunicipal, donant resposta així a les discontinuïtats generades pel pas de la carretera N-150 i de la línia de tren Barcelona-Manresa-Lleida.

Mapa 1. Evolució del sòl residencial dens, 1990-2006



Font: Mapa d'Usos del Sòl

Taula 1. Hectàrees de sòl residencial consolidat i taxa de variació anual, 1990-2006

	1990			2000			2006			Taxa de creixement anual 1990-2006		
	Casc Antic	Dens	Extensiu	Casc Antic	Dens	Extensiu	Casc Antic	Dens	Extensiu	Casc Antic	Dens	Extensiu
Badalona	37,9	425,7	132,4	37,9	452,2	150,6	37,9	463,8	148,4	0,0	56,2	71,1
Badia del Vallès	-	30,2	2,2	-	30,2	-	-	31,9	-	-	-	36,5
Barberà del Vallès	9,3	41,9	90,0	9,3	48,0	99,2	9,3	59,6	95,0	0,0	246,3	33,6
Barcelona	295,8	3.027,0	693,0	292,9	3.007,4	710,2	293,2	3.051,8	706,5	-5,9	5,5	12,6
Begues	4,7	1,1	167,0	4,7	3,0	190,4	4,4	3,7	214,6	-36,7	575,9	166,5
Castellbisbal	4,7	16,2	190,0	4,7	22,4	199,6	4,7	19,3	208,5	0,0	94,7	61,7
Castelldefels	-	97,4	415,6	-	126,3	424,4	-	124,2	448,2	-	141,7	51,2
Cerdanyola del Vallès	-	100,0	327,8	-	118,4	343,0	-	124,8	360,1	-	139,7	62,9
Cervelló	-	9,6	294,3	-	10,4	314,4	-	11,5	333,0	-	121,1	82,1
Corbera de Llobregat	3,4	12,4	463,2	3,4	12,4	518,3	3,4	12,7	548,0	0,0	16,6	109,0
Cornellà de Llobregat	5,8	172,1	8,1	5,8	177,7	8,9	5,8	183,8	1,6	0,0	44,0	-486,1
Esplugues de Llobregat	5,4	97,6	64,2	5,1	101,4	64,2	2,2	98,7	66,9	-410,1	7,3	28,3
Gavà	16,4	140,5	100,4	16,4	134,7	137,4	16,4	151,4	132,2	0,0	53,6	154,6
Hospitalet de Llobregat	15,8	395,3	16,5	15,5	395,9	6,0	15,5	400,3	10,9	-12,5	8,5	-622,7
Molins de Rei	10,6	45,9	90,4	10,6	53,3	104,3	10,6	58,9	118,5	0,0	162,5	179,5
Montcada i Reixac	4,7	79,0	125,5	4,7	87,1	152,7	4,7	90,8	151,6	0,0	90,2	113,8
Montgat	2,1	19,6	32,0	2,1	23,8	33,6	2,1	29,1	36,5	0,0	264,4	90,0
Pallejà	4,9	16,2	120,7	4,9	22,2	133,8	4,9	24,5	135,5	5,8	250,1	73,6
Palma de Cervelló	3,8	2,4	22,8	3,8	2,4	34,7	3,8	3,0	38,3	0,0	170,1	298,2
Papiol	6,3	12,2	16,8	6,3	12,5	28,2	6,3	12,5	35,4	0,0	15,4	440,4
Prat de Llobregat	15,5	137,2	21,8	15,5	150,8	18,8	15,4	146,0	19,0	-6,1	39,3	-99,7
Ripollet	7,2	62,8	18,7	7,2	77,6	21,2	7,3	84,9	20,2	7,4	189,9	47,9
Sant Adrià de Besòs	-	80,5	2,6	-	86,1	4,1	-	87,3	0,4	-	52,5	-363,5
Sant Andreu de la Barca	1,9	33,5	64,0	1,9	53,3	74,3	1,6	63,4	78,5	-106,2	374,0	130,4
Sant Boi de Llobregat	23,7	134,2	134,1	23,6	151,4	137,2	23,3	151,7	137,0	-12,5	76,9	14,0
Sant Climent de Llobregat	8,3	-	20,3	8,3	0,3	24,1	8,4	0,3	24,4	7,9	666,7	114,4
Sant Cugat del Vallès	13,6	75,4	860,7	13,6	122,9	926,8	13,6	153,8	969,9	0,0	425,3	78,5
Sant Feliu de Llobregat	13,3	70,6	5,6	13,3	95,6	19,3	13,4	96,0	19,6	4,9	176,8	481,3
Sant Joan Despi	-	55,5	19,8	-	74,1	23,9	-	76,7	23,8	-	191,3	111,7
Sant Just Desvern	7,0	30,8	97,0	7,0	36,4	100,4	7,0	37,5	102,7	0,0	123,2	38,2
Sant Vicenç dels Horts	12,7	45,5	213,4	12,7	50,3	228,2	12,7	49,4	233,9	0,0	50,9	59,8
Santa Coloma de Cervelló	2,2	11,7	68,9	2,2	16,6	83,5	2,2	17,7	87,3	0,0	244,0	146,5
Santa Coloma de Gramenet	23,6	202,9	38,4	23,6	198,2	38,9	23,6	197,1	36,6	0,7	-19,5	-31,5
Tiana	3,8	0,5	89,9	3,8	3,4	103,5	3,8	4,3	112,7	0,0	745,2	147,2
Torrelles de Llobregat	3,9	7,0	154,3	3,9	7,0	160,9	3,9	7,2	180,8	0,0	15,7	109,8
Viladecans	18,9	112,9	77,4	18,9	139,9	92,5	18,9	151,6	96,2	0,0	184,2	135,3
Total	587,2	5.803,4	5.259,9	583,6	6.105,9	5.711,4	580,3	6.281,6	5.932,7	-7,8	52,2	78,5

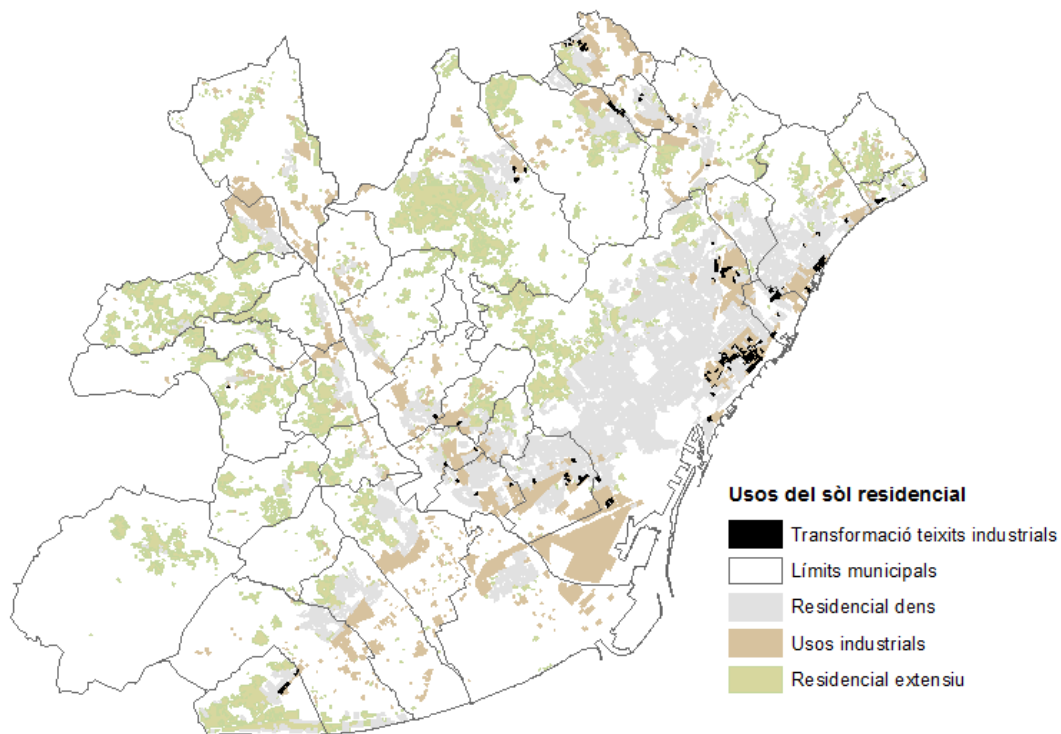
Font: Mapa d'Usos del Sòl

El mapa 2 permet aprofundir en la resta de desenvolupaments residencials que s'han consolidat entre els anys 1990 i el 2006 per substituir antics teixits industrials (de color negre). Es pot observar que aquests processos s'han donat amb major freqüència a la ciutat de Barcelona que a la resta de l'AMB, vinculats especialment als projectes de transformació urbana de l'antic districte fabril del Poblenou, de l'àrea de la Marina i la Zona Franca, del barri del Bon Pastor i a l'àrea de Sant Andreu i la Sagrera.

Badalona i l'Hospitalet de Llobregat també han abordat la transformació d'algunes de les seves àrees d'aglomeració fabril, si bé es constata un salt quantitatiu respecte del nombre d'intervencions realitzades a Barcelona. A Badalona la substitució de teixit industrial ha estat relacionada amb la transformació del barri del Gorg i la creació del port. A l'Hospitalet s'han concentrat majoritàriament al barri de Santa Eulàlia, especialment al voltant dels polígons de Granvia Sud i de la Carretera del Mig.

El següent grup de municipis en volum de sòl modificat han estat Barberà del Vallès, Cornellà del Llobregat, Ripollet i Sant Adrià de Besòs. A aquest grup s'afegeixen, quasi sense solució de continuïtat, Castelldefels, Sant Cugat del Vallès, Montcada i Reixac, Montgat, Sant Joan Despí i Cerdanyola del Vallès.

Mapa 2. Transformació residencial del sòl industrial, 1990-2006



Font: Mapa d'Usos del Sòl

Figura 1. Evolució i diversificació del sòl residencial consolidat

Fa uns anys els municipis metropolitans estaven especialitzats en un sol tipus d'oferta residencial, però avui s'afavoreixen promocions d'habitatges més diversificades destinades a atreure a diferents tipus de població. Tot plegat ha donat lloc a diverses formes d'utilitzar el sòl residencial.

En la primera imatge es poden apreciar nous desenvolupaments residencials extensius a partir d'edificacions unifamiliars en filera a les afores de les cases del nucli antic.

Els teixits residencials extensius també van proliferar entre la dècada de 1990 i l'any 2000 en entorns residencials densos. En la segona fotografia hi ha un exemple, on es poden apreciar les cases unifamiliars en filera que es van construir en un entorn residencial dens conformat per blocs d'habitatges a Sant Feliu.

La tercera fotografia mostra el teixit residencial consolidat al barri de Volpelleres, on el sòl residencial ha passat d'estar articulat al voltant de les cases unifamiliars a donar un major predomini a la construcció de blocs d'edificis.

Edificacions residencials en filera en un teixit extensiu a El Papiol



Edificis unifamiliars en un teixit residencial dens a Sant Feliu de Llobregat



Promocions residencials denses en un teixit residencial extens a Sant Cugat

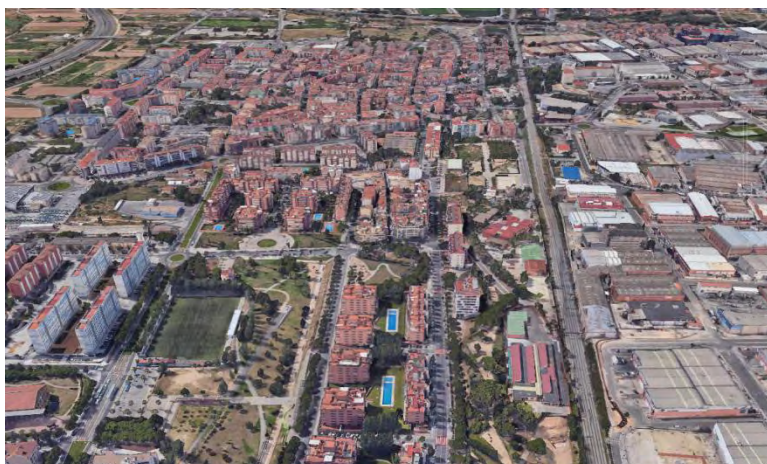


Font: Registre de planejament urbanístic de Catalunya i Google Earth.

Figura 2. Evolució i diversificació del sòl residencial consolidat (*continuació*).

En zones amb predomini de teixits residencials densos com Cornellà s'ha seguit aquest model de construcció. A la fotografia s'aprecia com es va teixint una major continuïtat urbana amb Sant Feliu (al fons de la imatge).

Promocions residencials denses al barri de la Font Santa de Cornellà



En la darrera fotografia es pot apreciar la consolidació de teixits residencials densos en projectes de transformació urbana de gran magnitud, recuperant sòl industrial per a nous usos.

Substitució del sòl industrial a la Marina del Prat Vermell, Barcelona



Font: Registre de planejament urbanístic de Catalunya i Google Earth.

Fins ara s'ha vist com la consolidació de nous teixits residencials serveix tant a petits projectes de millora urbana com als grans projectes de remodelació o de renovació que afecten a àrees senceres de la ciutat. La desaparició de les estructures urbanes preexistents i la seva substitució per nous habitatges i veïnats donen pas aleshores a barris de nova creació que requereixen de la integració formal dels edificis i de les funcions urbanes primàries, però també de noves formes d'identificació per als seus habitants (*Sense of Place*).

En efecte, la importància que té el disseny urbà per fer que els espais compartits transmetin un significat simbòlic i generin identitat compartida és un fet que senyalen tots els científics i professionals que treballen en aquest àmbit, tota vegada que s'ha convertit en un dels objectius principals d'algunes escoles d'urbanisme. Tanmateix la idea que la singularització de la forma urbana pot generar per ella mateixa espais d'experiència compartida, alhora valorats positivament per persones de diferents tipus, s'ha vist qüestionada per l'evidència: la ja esmentada sobrelocalització de les pràctiques en llocs emblemàtics i els problemes associats a la massificació d'aquests nodes, entre els quals el desarrelament de la pròpia població resident

(*placelessness*); també l'homogeneïtzació dels usos socials previstos i dels propis usuaris, que remeten a una pèrdua d'autenticitat dels espais expressada en les nocions de la ciutat temàtica o de la ciutat espectacle, entre d'altres denominacions.

Per tot plegat convé retenir que són les persones, a través de les seves experiències i opinions en l'ús quotidià dels espais, les que els humanitzen i els doten de continguts i de significats (Massey, 1995). Allò rellevant és doncs, si les persones poden utilitzar els entorns que tenen al seu abast i si efectivament els utilitzen en el transcurs de la seva vida diària. I és en la promoció de l'ús del territori que el planejament pot fer un esforç considerable: en l'escala gran per evitar que els diferents usos del sòl i les funcions del territori es barregin o no siguin incompatibles entre elles, però l'escala petita i mitjana són cabdals a l'hora de facilitar que les activitats quotidianes es puguin dur a terme, afavorint per tant la identificació i la definició personal d'aquests espais com a propis.

És en aquest últim sentit, i en relació a l'evolució del teixit residencial metropolitana, que també cal destacar els esforços que han realitzat alguns municipis metropolitans per tal de reordenar i de remodelar els seus cascots antics més enllà dels imaginaris patrimonialistes i productius. Com es pot comprovar a la taula 2, la superfície de sòl metropolitana destinada a aquest ús ha disminuït, passant de 587,2 hectàrees l'any 1990, a les 580,3 hectàrees de l'any 2006. Esplugues de Llobregat destaca molt especialment dins del grup de ciutats que han abordat la reforma del seu nucli antic. Segueix Barcelona en extensió absoluta de sòl modificat (al Raval i al barri Gòtic), si bé és als municipis més petits on aquests canvis tenen una major importància relativa: Sant Andreu de la Barca o Begues.

Es tracta d'actuacions que han de trobar un equilibri entre la conservació del patrimoni històric i arquitectònic que fomenti el sentit de pertinença de la població (memòria compartida), i a la vegada amb l'ús social dels espais, mitjançant elements que afavoreixin la territorialització i la identificació personal amb el lloc.

Figura 3. Evolució i diversificació del sòl residencial consolidat, remodelació del Casc antic d'Esplugues de Llobregat.

En el context de la remodelació del casc històric d'Esplugues es van realitzar diverses actuacions com la inclusió d'elements en el *Catàleg d'edificis històrics i artístics i conjunts paisatgístics* del municipi: Can Biale, Can Cargol, Casa Ana o la Casa Taller-Corberó entre d'altres.

També es van iniciar actuacions per promoure el sentit del lloc fomentant l'ús social de l'espai: canvi d'ubicació la zona verda pública, millora dels accessos al Parc dels Torrents, creació del complex esportiu de Les Moreres.

A més, la construcció d'un aparcament i el foment de les zones per a vianants busquen facilitar la vida a peu.



Complex Esportiu



Patrimoni històric i arquitectònic



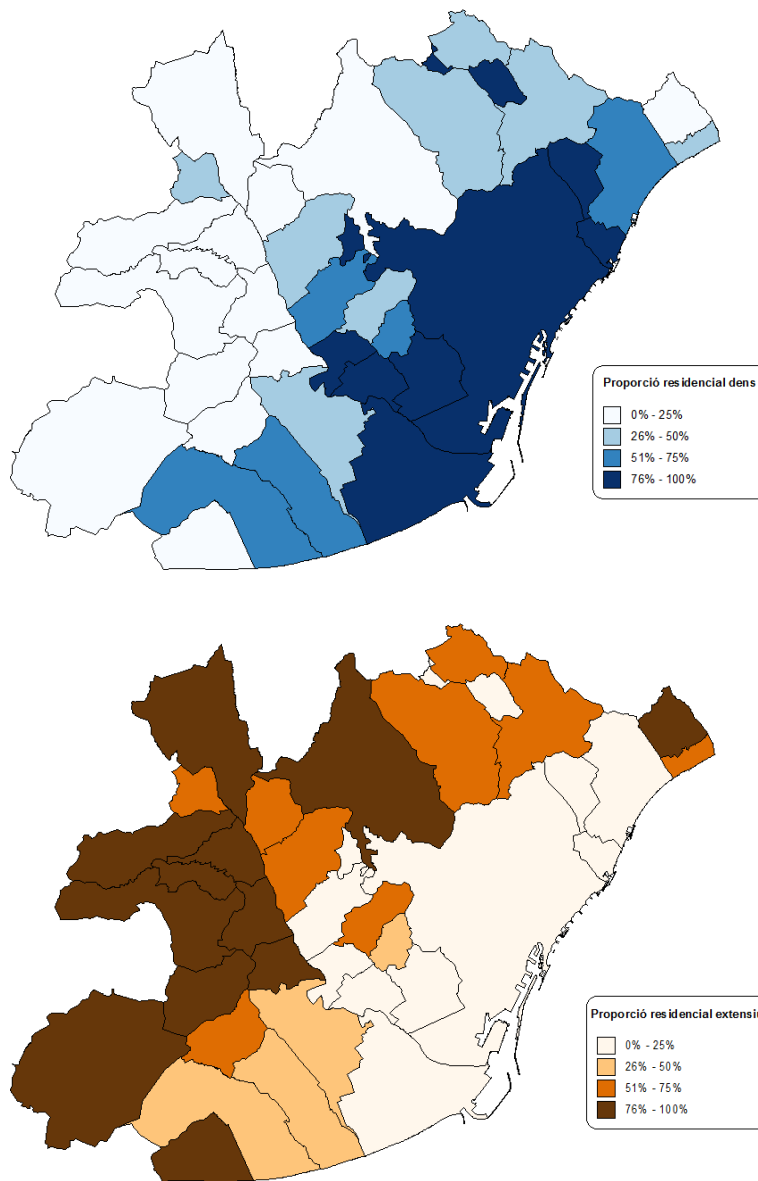
Font: Registre de planejament urbanístic de Catalunya i Google Earth.

Moviments residencials, cycle econòmic i població

Les transformacions urbanístiques i la consolidació de nou sòl residencial no garanteixen l'ocupació de les noves promocions d'habitatge que s'han anat creant, sinó que en resulten decisius els cicles demogràfics i econòmics. Segons les dades oficials de població, en el període que va de l'any 1991 al 1996 l'AMB va passar de 3.048.121 a 2.919.610 d'habitants. Aquesta reducció forma part d'una tendència de llarga durada que cal situar-la en un context d'envelliment de la població i de caiguda i retardament de la natalitat. Tanmateix, una anàlisi més detallada de les dades mostra que l'evolució no va ser la mateixa a tots els municipis metropolitans (vegeu figura 4).

Barberà del Vallès presentava les taxes de creixement més baixes, amb una pèrdua anual d'habitants del -10%. Les taxes a Cerdanyola del Vallès i a Barcelona se situaven al voltant del -5%. També experimentaven creixements negatius altres municipis. Per ordre eren: Santa Coloma de Gramenet, l'Hospitalet de Llobregat, Badalona, Esplugues, Cornellà, Sant Adrià de Besòs, Sant Feliu i el Prat de Llobregat.

Figura 4. Distribució del sòl residencial consolidat dens i extensiu , 2006

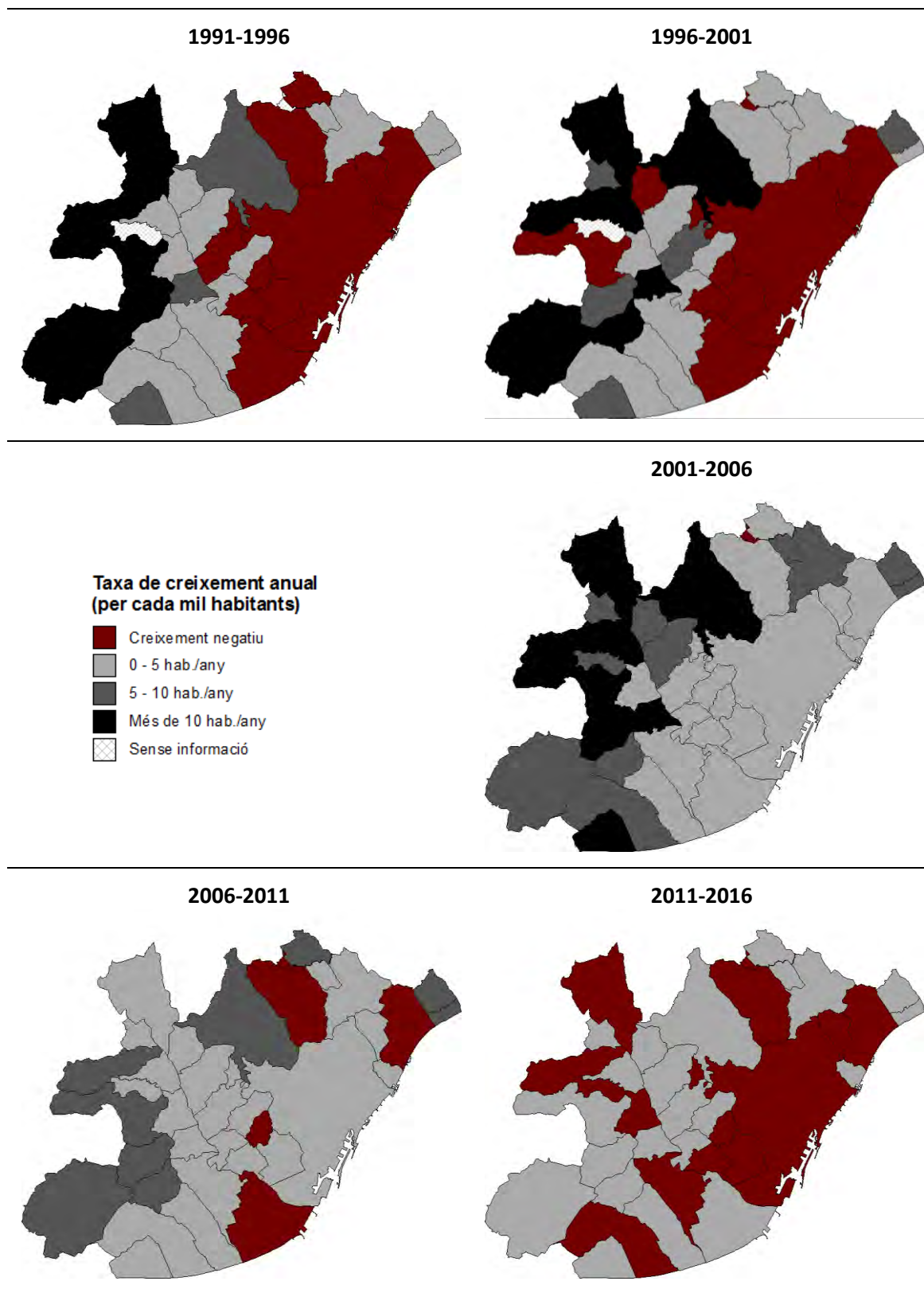


Font: Mapa d'Usos del Sòl

La distribució dels teixits residencials densos mostra els efectes de les onades migratòries de la segona meitat del segle XX. És quan els creixements poblacionals al voltant dels cascs antics van començar a soldar les primeres continuïtats urbanes com és el cas de: Badalona, Santa Coloma de Gramenet i Sant Adrià de Besòs, o Barcelona, l'Hospitalet, Esplugues i Cornellà de Llobregat, i encara Ripollet i Cerdanyola del Vallès o Viladecans i Gavà.

Un altre fenomen territorial que es pot observar és la dispersió de les edificacions aïllades majoritàriament fora d'aquest nucli residencial més dens, i en zones amb un major predomini d'espais boscosos i de litoral.

Figura 5. Evolució de la població metropolitana (taxes de creixement anual), 1991-2016



Font: Estadística Oficial de Població, IDESCAT

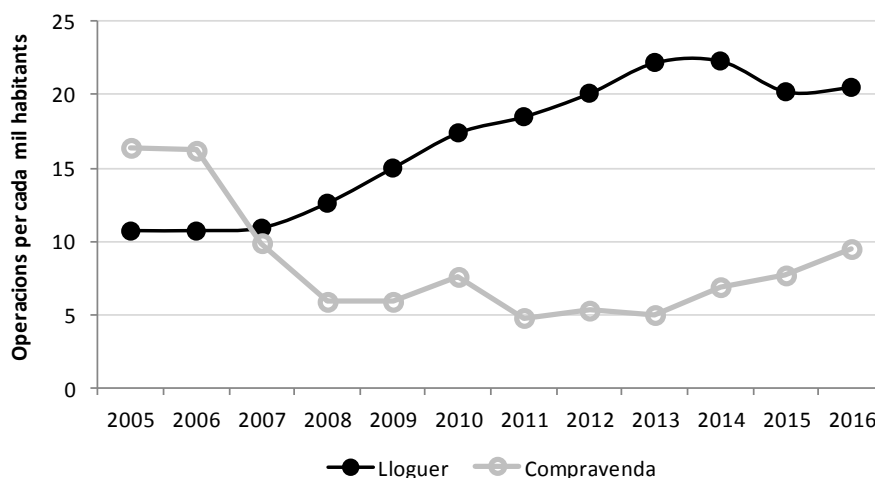
En canvi, alguns municipis metropolitans van créixer amb molta força durant aquest període. El major increment de població es va produir a Begues, amb una taxa de creixement anual del 21%. Aquesta taxa també se situava per sobre del 10% a: Corbera i Torrelles del Llobregat, Cervelló, Sant Andreu de la Barca i Castellbisbal. Altres municipis com Sant Cugat del Vallès, Castelldefels i Santa Coloma de Cervelló creixien per sobre del 5%.

En aquest període es van registrar fins a 330.000 desplaçaments residencials la majoria dels quals cap els municipis exteriors metropolitans, atrets aleshores per habitatges a un preu assequible, a prop de paisatges naturals i relativament a poc temps dels llocs de feina, si calia, en transport privat. El fenomen de la desconcentració és el que explica els guanys de població que van experimentar els municipis petits i amb teixits residencials extensius.

Posteriorment, en el període de 1996 a 2001, la població metropolitana va mantenir en el seu conjunt, però els canvis residencials van augmentar d'un 60%, situant-se en els 537.000. Per tant Barcelona i les ciutats grans del seu entorn van seguir perdent habitants a favor dels municipis més petits, tota vegada que la pèrdua d'habitants va començar a deixar un *stock* d'habitatges lliures disponibles a les ciutats centrals de la metròpoli. Aquest fenomen va ser determinant en la manera com es van distribuir territorialment els primers grans fluxos migratoris que començaven a arribar des de l'exterior. De la mateixa manera que la generació del *baby boom* va ser l'autèntica protagonista de la suburbanització metropolitana, la immigració exterior va constituir el principal component dels creixements demogràfics que s'aprecien a l'AMB entre el 2001 i l'any 2006.

Aquesta situació canvia amb l'esclat de la bombolla immobiliària i la crisi financera. La pujada del preu de l'habitatge, la fi de les bones condicions hipotecàries i les conseqüències en forma d'atur i de pobresa configuren un mercat immobiliari més selectiu per a aquelles persones que volen realitzar els seus moviments d'emancipació. En l'àmbit residencial es comencen a produir fenòmens com l'augment del nombre de desnonaments o l'ocupació de promocions d'habitatges buits. Però el canvi més significatiu des de l'òptica de l'estructura del sistema residencial metropolità és sens dubte el retorn del lloguer com la principal via d'accés a l'habitatge, tal i com es pot comprovar en la següent figura.

Figura 6. Operacions de compravenda i contractes de lloguer d'habitatges, 2005-2016



Font: Sistema d'Indicadors Metropolitans, IERMB

Els anys 2005 i 2006 el nombre de contractes de lloguer era major que el nombre d'operacions de compravenda únicament a Barcelona. L'any següent s'afegien Esplugues de Llobregat i l'Hospitalet de Llobregat. Aquesta tendència es va anar fent més sòlida fins que, amb la sola excepció de Badia del Vallès, el lloguer s'ha convertit ja en la principal via d'accés a l'habitatge a tots els municipis de l'AMB.

A nivell global, el canvi en el règim de tinença, sumat a la no disponibilitat d'un parc d'habitatge de lloguer social comparable al d'altres metròpolis europees, comporta que aquelles persones que han de realitzar el seus moviments d'emancipació trobin actualment un mercat immobiliari, que opera amb grans diferències en funció de l'estrat socioeconòmic al qual pertanyen. Els segments de població més vulnerables no poden accedir o es veuen expulsats d'aquelles zones on el mercat immobiliari fixa uns preus elevats, relegats aleshores a aquelles àrees de menor qualitat edificatòria o a altres municipis fora de l'AMB. Per contra, les persones amb un major nivell adquisitiu poden adquirir uns habitatges que, des de l'explosió de la bombolla immobiliària, mantenen o fins i tot han baixat els seus preus. També el lloguer els hi dóna l'oportunitat de viure en immobles que abans de la crisi els hi eren inaccessibles, lliurats ara de l'inconvenient associat a la recerca d'aval i del necessari estalvi a l'hora de fer front a les despeses d'una hipoteca. No és d'estranyar aleshores, que en els darrers anys s'estigui observant com algunes persones i parelles joves fins i tot han pogut avançar la seva edat d'emancipació respecte de les generacions que els han precedit.

Processos d'ordenació, planificació i suficiència dels espais urbans

És clar que el gran dinamisme econòmic i demogràfic recents han afectat a la conjuntura metropolitana, contribuït a la diversificació social i d'orígens de cada territori. També han aparegut problemes socials greus associats a l'atur i a l'augment de la pobresa. Però la metròpoli actual conviu amb la força de les inèrcies estructurals i amb voluntats d'intervenció que han evitat la concentració i la segregació territorial d'aquestes situacions, de la mateixa manera que, a diferència d'èpoques anteriors, la planificació i l'ordenació urbanes han evitat desequilibris territorials greus en la producció d'espais públics.

Els processos urbanístics i socials viscuts a les dècades dels anys seixanta i setanta es van produir en un context d'absoluta manca de voluntat política respecte els espais públics, reduïts aleshores a la seva mínima expressió en funció de la voluntat constructora. Amb la democràcia els moviments veïnals van encapçalar forts moviments socials que reivindicaven el valor d'ús d'aquests espais per sobre del seu valor de canvi. Posicionats aleshores com un objecte polític de primer ordre, els ajuntaments democràtics i la pròpia àrea metropolitana (aleshores Mancomunitat de Municipis de l'Àrea Metropolitana de Barcelona) van iniciar projectes i obres que permetessin donar estructura i vertebrar els àmbits urbans tot donant-los continuïtat, revaloritzant-los paisatgísticament i fent-los útils socialment (MMAMB:1999).

Es tractava de donar resposta als problemes que els processos de massificació de la metròpoli havien plantejat, bàsicament relacionats amb l'acumulació de dèficits històrics en quant a la dotació d'infraestructures, d'equipaments i de serveis, així com amb els desequilibris territorials associats a la suburbanització. Els processos de planejament, ordenació, transformació i remodelació de territori metropolità i dels seus espais han anat configurant així

un territori divers on conviuen diferents teixits i morfologies urbanes, on els espais construïts comparteixen territori amb zones verdes, rius, litorals i àrees agrícoles.

Amb una densitat urbana de 253,2 habitants per a cada hectàrea de sòl residencial i una densitat de població 5.074,5 habitants per km² l'any 2012, la disponibilitat i accessibilitat a espais on dur a terme les activitats quotidianes fora de la llar, de la feina o dels estudis és un aspecte clau per al benestar dels habitants de l'AMB.

S'examina l'evolució dels usos del sòl a l'AMB en els darrers per obtenir una aproximació a la quantitat de parcs, equipaments i places on es poden dur a terme les pràctiques socials quotidianes. Les dades disponibles comprenen el període que va de 1990 a 2011 i contenen la quantitat de sòl destinat a parcs i equipaments, categoria que inclou espais verds urbans, places, parcs públics, vores de rius condicionades, rotondes accessibles amb instal·lacions d'ús públic, zones naturals en urbanitzacions i equipaments públics o de caràcter privat.

Taula 2. Evolució dels usos del sòl (hectàrees). AMB, 1990-2011

Any	Residencial	Industrial	Terciari	Parcs i equipaments	Infraestructures i serveis	Altres usos	Indicis d'urbanització	TOTAL
1990	11.650,50	3.776,35	182,97	4.265,81	2.613,65	619,87	2.696,66	27.795,81
2000	12.400,85	4.309,58	367,60	5.583,73	3.104,72	739,11	2.558,74	31.064,33
2006	12.794,69	4.436,09	447,86	5.721,56	3.842,81	897,83	2.379,32	32.526,16
2011	12.734,14	4.283,54	491,89	6.017,37	4.191,34	819,66	1.522,69	32.071,63

Nota: les dades inclouen el sòl consolidat i no consolidat

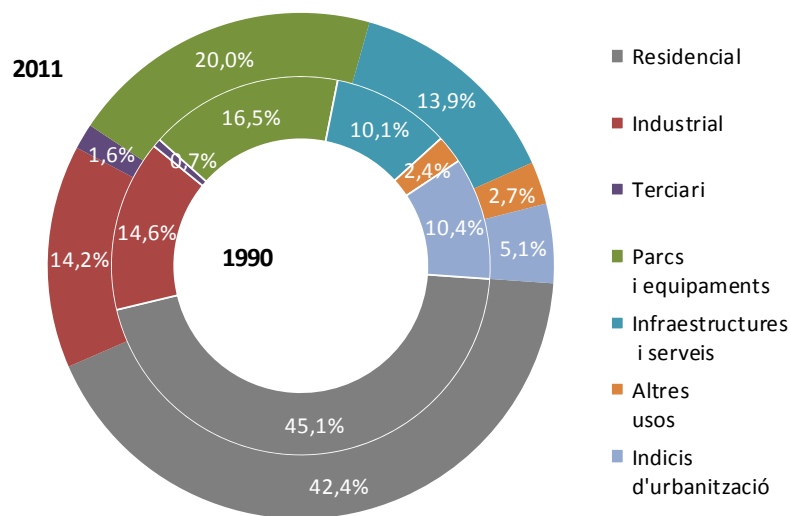
Font: elaboració pròpia a partir d'AMB, Serveis d'urbanisme – Secció d'estudis

Tal i com es pot veure a la figura 7, el 2011 els parcs i equipaments són, després del residencial, el segon tipus d'ús amb més proporció de sòl en el territori metropolità. Si el 1990 un 16,5% del sòl de l'AMB corresponia a parcs i equipaments, el 2011 aquest percentatge s'incrementà fins el 20,0%. Es tracta d'un augment que es dona en la pràctica totalitat dels municipis metropolitans (vegeu figura 8). Cal tenir en compte però que aquestes dades fan referència al sòl consolidat i no consolidat, pel que des de 2011 fins al moment actual alguns espais destinats als diferents usos es poden haver desenvolupat, mentre que d'altres poden estar encara pendents d'execució i per tant no proveir efectivament l'ús previst.

El mapa 3 il·lustra la distribució de sòl destinat a parcs i equipaments l'any 2006 (darrera dada disponible a nivell cartogràfic) i mostra com aquest tipus d'espais són presents a gran part del territori metropolità. El 2017 l'AMB compta amb una xarxa de 47 parcs metropolitans, repartits en 29 municipis, que ocupen més de 250 hectàrees de superfície. Es tracta d'una xarxa dinàmica que cada any augmenta amb la incorporació de nous espais, i als que s'hi sumen els parcs de gestió municipal, i les places o espais amb presència de verd urbà.

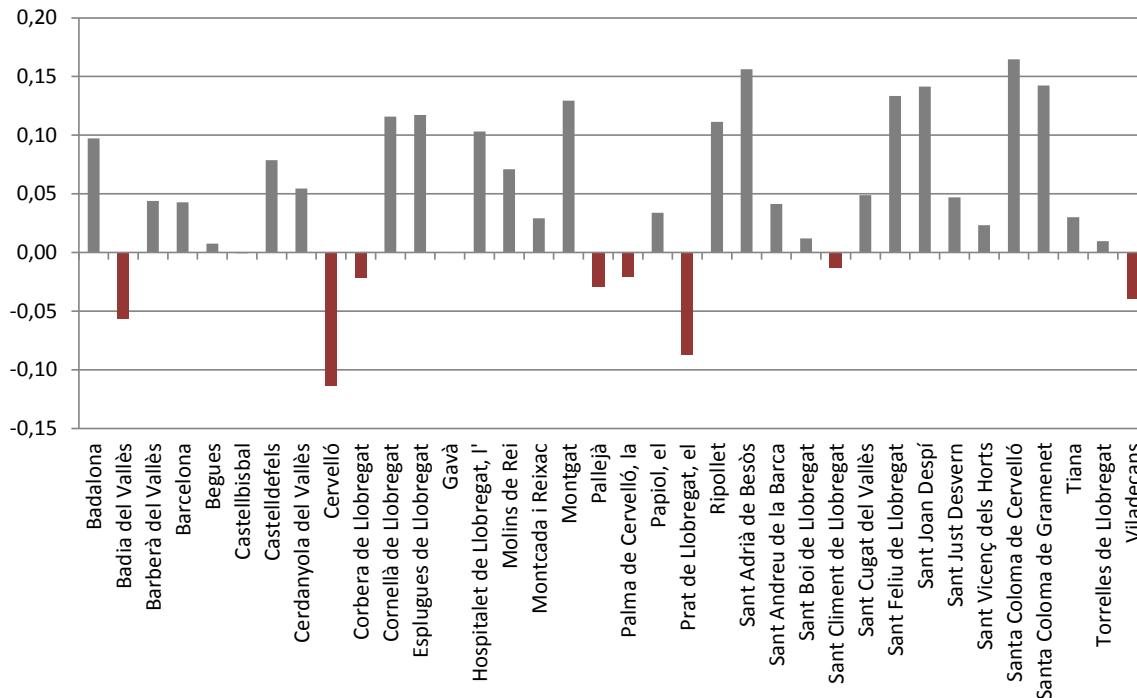
Si ens atenem als equipaments, les dades que ens ofereix el treball sobre el mapa d'equipaments als municipis metropolitans dut a terme per l'IERMB l'any 2016 indiquen que la població metropolitana disposa de 2,41 equipaments per a cada 1.000 habitants. En la seva major part es tracta d'equipaments educatius (29%), culturals (21%) i esportius (18%). L'espai destinat a aquest tipus d'espais quotidians hauria d'incrementar en els futurs anys si les peces territorials de reserva, que el 2016 comprenen un total de 2.077,10 hectàrees, acaben executant-se efectivament com a escoles, centres de salut, biblioteques, centres esportius, etc.

Figura 7. Distribució dels usos del sòl, 1990-2011.



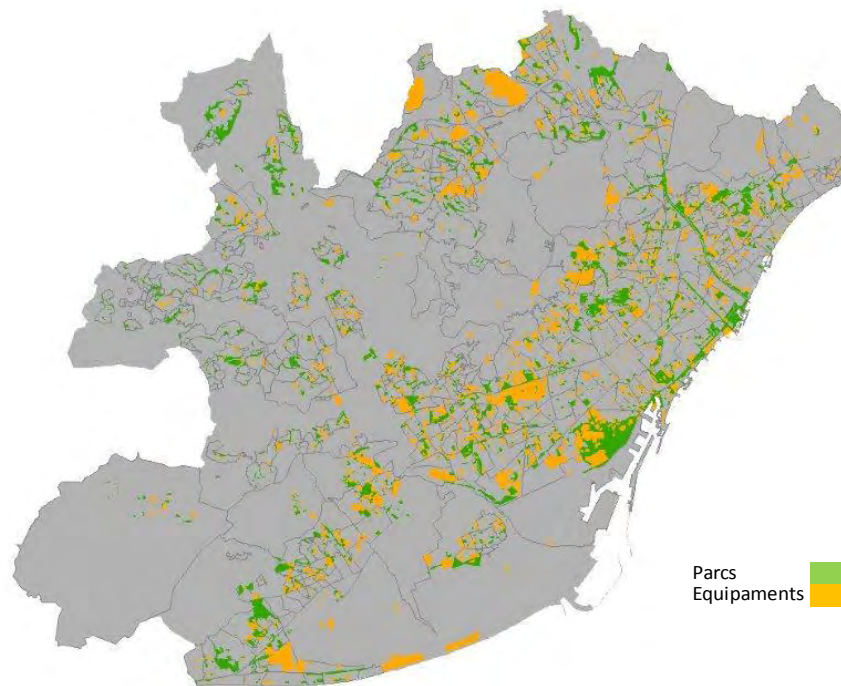
Nota: les dades inclouen el sòl consolidat i no consolidat
 Font: elaboració pròpia a partir d'AMB, Serveis d'urbanisme – Secció d'estudis

Figura 8. Evolució de la ràtio de superfície destinada a parcs i equipaments sobre la superfície ocupada del municipi. Variació absoluta 1990-2011



Nota: les dades inclouen el sòl consolidat i no consolidat
 Font: elaboració pròpia a partir d'AMB, Serveis d'urbanisme – Secció d'estudis

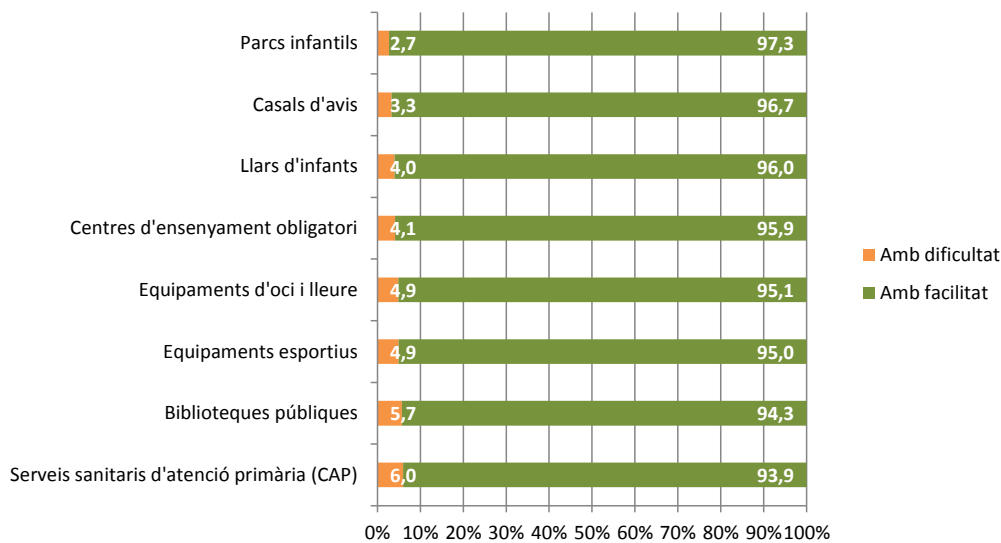
Mapa 3. Localització del sòl destinat a parcs i equipaments. AMB, 2006



Nota: les dades inclouen el sòl consolidat i no consolidat
Font: elaboració pròpia a partir d'AMB, mapa d'usos del sòl.

La percepció de la població metropolitana sobre l'accessibilitat a parcs i equipaments constata que, a nivell global, la dotació i suficiència d'aquest tipus d'espais és a dia d'avui força adequada. Quan el 2011 l'*Enquesta de Condicions de Vida i Hàbits de la Població* (ECVHP) preguntà sobre l'accessibilitat a diferents tipus d'equipaments, més del 90% dels entrevistats afirmaren poder accedir amb facilitat o molta facilitat als diferents equipaments pels quals es demanà. Segons aquesta font de dades, els parcs infantils són l'espai de més fàcil accessibilitat pels habitants de l'AMB: un 97,3% van afirmar poder-hi accedir amb facilitat o molta facilitat. Integrats en el teixit urbà o situats en el continu de zones naturals, els parcs són un dels principals llocs d'ús quotidià dels veïns dels barris metropolitans. Segons l'*Enquesta de Parcs Metropolitans* de 2017 els parcs són un lloc d'ús regular on principalment s'hi realitzen les activitats de passejar, descansar, treure el gos i portar els nens a jugar. Els serveis sanitaris d'atenció primària són els equipaments amb menor facilitat d'accés, si bé cal remarcar que sols un 6,0% de la població contestà que eren de difícil accés.

Figura 9. Accessibilitat als equipaments. Percentatge de població de 16 anys i més, AMB 2011.



Font: Elaboració pròpia a partir d'Idescat i IERMB, Enquesta de condicions de vida i hàbits de la població de Catalunya.

Evolució dels objectes de disseny en els projectes i obres metropolitanas

Empeses per les urgències econòmiques, demogràfiques i socials, les polítiques públiques sobre l'espai públic partien en els seus orígens de plantejaments en ocasions estructuralistes, de vegades funcionalistes, el principal objectiu dels quals era descriure i jerarquitzar diferents contextos residencials, determinant si l'habitatge i la llar eren econòmicament funcionals, amb bona accessibilitat a serveis i a equipaments o, pel contrari, aquestes llars i habitatges estaven emplaçats en àrees vulnerables, marginals o de difícil accés. Tanmateix, a mesura que ha anat avançant el temps s'han anat incorporant noves inquietuds i plantejaments que apunten a altres dimensions de la vida social. Segurament cap altre indicador reflecteix millor aquesta transformació que la pròpia evolució dels objectes de disseny al voltant dels quals s'han articulats els projectes i les obres metropolitanas.

Des de l'any 2000, la Direcció d'Espai Públic de l'AMB ha editat una sèrie de llibres per tal de donar a conèixer, divulgar i reflexionar sobre el caràcter de les intervencions realitzades en l'espai metropolità. La primera d'aquestes publicacions abastava un període de 10 anys i recollia els projectes realitzats entre els anys 1989 i 1999, organitzats al voltant d'una classificació de 6 espais definits a partir de criteris funcionals (vegeu taula 3). S'explicava aleshores que moltes de les realitzacions que es presentaven en el llibre responien a obres de petita dimensió realitzades en l'escala quotidiana de la ciutat, articulant una reflexió al voltant d'aquest fet: *"Fins aleshores, el lloc era allà on situàvem els nostres projectes. Ens venia donat i el projecte es limitava a entrar-hi, a formar part. Ara però, ens demanàvem que projectéssim el lloc"* (Espai Públic, 2000:). L'espai metropolità es començava a considerar alguna cosa més que una ubicació o una localització geogràfica, com un element important en la vida quotidiana de les persones. S'avançava aleshores la necessitat de trobar una nova categoria taxonòmica que s'ajustés i reflectís millor la importància social d'aquests espais.

L'any 2005 s'editava una nova publicació, amb els projectes i obres realitzats entre els anys 2000 i 2004. Es mantenia la classificació de 6 espais utilitzada en l'edició anterior atesa la dificultat de trobar els nous noms que permetessin definir mínimament la naturalesa d'unes intervencions que no compelen únicament l'espai físic de la metròpoli, sinó el social. S'afirmava que no s'estaven teixint únicament territoris, sinó comunitats: *"I sense perdre de vista que tot allò que construïm és forma que es lliura a l'ús i, per tant, la seva condició visual i la seva utilitat (en sentit ampli) són els factors sota els quals podrà ser analitzada i jutjada."* (Espai Públic, 2005:).

En la següent edició es modifica completament la tipologia dels espais metropolitans en tres categories: ciutat consolidada, nous creixements, intersticis i límits. Aquestes categories sintetitzen exemplarment els processos socials urbans que tal i com s'ha pogut veure en pàgines anteriors havien caracteritzat l'evolució metropolitana en els darrers anys. S'amplia a més la reflexió sobre la qualitat dels espais metropolitans, excepcional des del punt de vista tècnic si bé potser falta de criteris que permetin valorar la seva utilitat social. Davant d'una arquitectura feta per a les persones però que sempre havia estat mancada de la seva subjectivitat, es reafirma la necessitat de trobar fórmules per salvar la distància que hi ha entre la "construcció" (física) i el medi on aquesta es produeix (social). S'afirma aleshores: *"La Planificació, els Programes d'Actuacions i els Projectes concrets (...) han de ser valorats per tots els agents que intervenen en la construcció de les ciutats."* (Espai Públic, 2009:).

La classificació utilitzada l'any 2017 suposa la revisió de les anteriors. Partint de les categories constructives, aquestes es codifiquen en funció del seu ús social. Aleshores, els espais metropolitans són mercats, parcs, rius, platges, carrers i places públiques; també són espais de mobilitat (itineraris, trajectes i interseccions). Però, sobretot, depenen de les opinions i de les accions d'aquelles persones que decideixen utilitzar aquelles localitzacions, mirar de modificar-les o abandonar-les. De l'espai construït s'ha anat transitant doncs a un espai que també és viscut.

Taula 3. Classificació dels objectes de disseny en els projectes i obres metropolitans. 1989-2017

1989-1999	2000-2004	2005-2008	2009-2017
<ul style="list-style-type: none"> • Parcs • Places i jardins • Eixos urbans • Passeigs marítims • Equipaments • Mobiliari urbà 	<ul style="list-style-type: none"> • Parcs • Places i jardins • Eixos urbans • Passeigs marítims • Equipaments • Mobiliari urbà 	<ul style="list-style-type: none"> • Ciutat consolidada • Nous creixements • Intersticis i límits 	<ul style="list-style-type: none"> • Espais parc • Espais coberts (equipaments) • Espais litorals • Espais fluvials • Espais urbans (carrers i places) • Espais de mobilitat (infraestructures i vies de connexió)

Font: Elaboració pròpia a partir de les publicacions del Direcció d'Espai Públic de l'AMB.

Disseny i remodelació d'objectes de disseny: exemples

Espai Parc: Can Rigal

La seva remodelació es va dur a terme principalment sota criteris de sostenibilitat, connectivitat i suport de la topografia. Es buscava recuperar un pulmó verd dins un entorn de consolidació urbana. El parc incorpora criteris ambientals i de sostenibilitat, especialment pel que fa a la vegetació i a l'ús de l'aigua, així com l'ús de materials reciclats i la regulació de l'enllumenat, fent servir plaques fotovoltaïques. La distribució d'activitats i la confortabilitat també es van tenir en compte: el parc combina àrees verdes d'arbrat amb ombra i plantacions, recorreguts de passeig i llocs de descans amb zones lúdiques infantils, pistes de jocs, zona de bar.

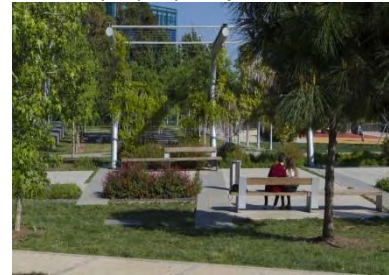
Panoràmica del parc Can Rigal i el seu entorn



Imatge de les plaques fotovoltaïques



Espai per passejar i seure



Font: Ajuntament de Barcelona i Google Earth.

Espai Cobert: Mercat de Sagarra

La remodelació del mercat Sagarra de Santa Coloma de Gramenet és un altre projecte que es proposa com a bona pràctica de disseny des de l'AMB. La remodelació d'aquest mercat s'emmarcà en un projecte més ampli que comprenia també l'adequació dels carrers del seu entorn. El projecte tenia com a objectius potenciar el comerç del centre de la ciutat i oferir més espai pels vianants, de manera que els criteris de connectivitat, accessibilitat i la cerca d'usos que generin activitat i relació amb l'entorn van ser claus.

Entrada del Mercat de Sagarra, Santa Coloma de Gramenet



Font: Google

Espai Urbà: Plaça Espanyola

L'ampliació i ordenació de la plaça Espanyola de L'Hospitalet de Llobregat finalitzada l'any 2011 es presenta també com un dels projectes rellevants en la pràctica del disseny urbà. El projecte tenia com a objectiu crear un nou espai referent per al barri i es va dur a terme principalment sota criteris de permeabilitat i connectivitat, distribució d'usos i activitats, estètica i confortabilitat.

També s'eliminaren elements de gran volum que obstaculitzaven la banda més estreta de la plaça i es van instal·lar i reformar elements per als jocs infantils i per als adults.

Font: Google

Zona infantil



Zona aprofitada de l'enderrocament d'un edifici



Espai Fluvial: Parc Fluvial del Besòs

En els darrers anys i per tal de recuperar el seu valor ambiental i d'ús social, els espais fluvials metropolitans han estat objecte de diverses intervencions de disseny i remodelació.

En el cas del riu Besòs, en els darrers anys s'ha portat a terme un projecte per a la recuperació mediambiental i la creació del Parc Fluvial impulsat des dels ajuntaments i l'AMB ha significat crear una zona utilitzable en el darrer tram de la llera del riu.

Font: Diputació de Barcelona

Panoràmica del riu Besòs



Espai Litoral: Passeig mar

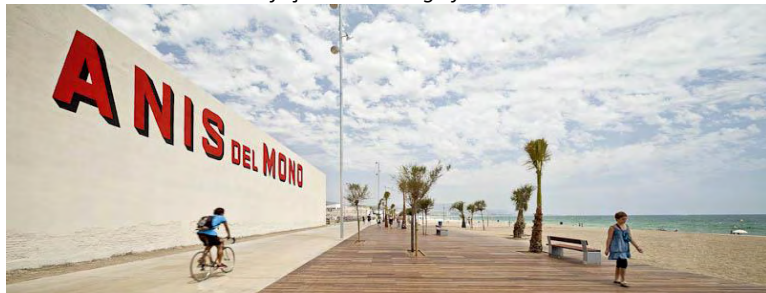
Els espais litorals, principalment fronts i passeigs marítims, són també objecte de disseny i de remodelació física. Un exemple es proposa des de l'AMB de remodelació del passeig marítim de Badalona entre el carrer del Mar i el moll de Nova Marina, on es buscava crear un nou espai de relació entre la platja i la façana marítima de l'antic barri industrial de la ciutat. La intervenció també tenia com a objectiu garantir la connectivitat entre el passeig existent al nord, el nou passeig i el port esportiu (al sud) i connectar el teixit urbà amb la platja mitjançant la transició entre elements naturals i construïts.

Font: Google

Zona reformada al litoral de Badalona



Litoral i façana de l'antiga fàbrica d'anís



Espai Mobilitat

Una altra bona pràctica de disseny és la remodelació de l'antiga carretera N-II al seu pas per Montgat. Aquesta actuació ha tingut com objectiu transformar aquesta artèria que dividia la població en un carrer urbà. S'ha considerat primordial millorar la connectivitat, la relació i l'accessibilitat dels dos costats de la carretera, tant per part dels vianants com dels vehicles. També integrar l'antiga carretera a la trama viària de Montgat i dotar-la de nous usos.

Font: Diputació de Barcelona

Panoràmica de l'antiga N-II a Montgat



Espais urbans i vida quotidiana

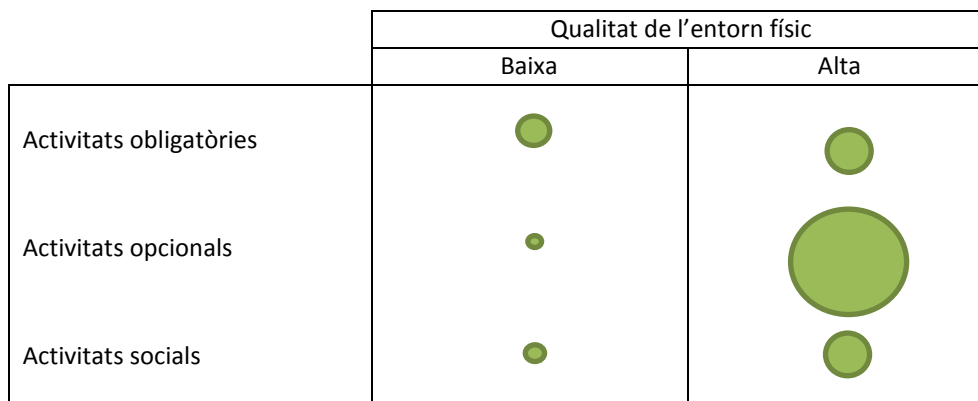
La consciència de la importància de l'espai en la vida quotidiana de la població és coherent amb les pròpies percepcions de la població. En efecte, en l'estudi realitzat l'any 2008 sobre *Percepció i vivència del paisatge a la Regió Metropolitana de Barcelona*, prop d'un 40% de les persones entrevistades identificaren el paisatge quotidià amb aquell on es desenvolupen les activitats diàries i amb el que es troba en el seu entorn residencial, mentre que un 17% l'associà amb el lloc on treballava. Al paisatge quotidià s'hi viu, s'hi estudia o treballa i, sobretot, s'hi desenvolupen la gran majoria de les activitats de la vida diària.

De seguida es veu aleshores que una gran part de les activitats que la població fa en el seu dia a dia tenen caràcter obligatori i, són les que estan relacionades amb les activitats ocupacionals (anar a la feina i a estudiar). Tanmateix la gran majoria d'aquestes activitats són de caràcter personal, tot i que igualment bàsiques, doncs és a través d'elles que es garanteixen l'alimentació (comprar) i la resta de necessitats humanes (relacionar-se, jugar, distreure's, fer salut, amistats o família).

Des de l'any 1970, Jan Gehl ha reunit evidència empírica a diferents metròpolis del món, la qual podem trobar reunida i desenvolupada en el seu llibre *La humanización del espacio urbano* (2006). En aquest treball ordena la diversitat d'activitats que es donen en els espais urbans d'acord amb el seu nivell d'obligatorietat. Així, en un extrem de l'escala es trobarien les activitats que les persones es veuen impel·lides a realitzar: anar a l'escola a la feina, esperar un autobús, comprar, acompanyar persones al càrrec... A l'altre extrem d'aquesta escala s'hi trobarien les activitats opcionals, aquelles que a la gent li agrada fer: passejar, aturar-se per observar un gran paisatge o seure per gaudir el bon clima. Totes elles, opcionals i obligatòries, donen lloc a les activitats socials que fan de la ciutat un lloc de trobada.

Tal i com mostra la figura 10, quan la qualitat de les zones exteriors és bona, les activitats opcionals es produeixen amb una freqüència creixent. Al contrari, la freqüència d'activitats necessàries no varia de forma significativa sigui quina sigui de la qualitat de l'entorn físic. Així doncs, si en el cas de les activitats obligatòries la vida mana i es desenvolupen pràcticament en qualsevol tipus de condició, hi ha una connexió directa entre la millora de la qualitat dels espais urbans i la seva utilització. Gehl Afegeix a més que, comparat amb altres inversions socials els costos de fomentar l'ús social dels espais urbans són baixos i els beneficis indubtablement quantiosos en termes de vitalitat, salut i sostenibilitat.

Figura 10. Relació entre freqüència d'activitats quotidianes i qualitat dels espais.



Font: elaboració pròpia a partir de Gehl, *La humanización del espacio urbano* (2006).

Actualment no es disposa de cap font de dades específica, sistemàtica ni actualitzada que ens permeti relacionar la qualitat de l'entorn físic amb la seva utilització i contrastar així aquesta hipòtesi a l'AMB. Disposem en canvi de diferents estudis que aporten informació i indicadors sobre les preferències d'ús i la percepció que té la població sobre els espais metropolitans. Provenen bàsicament del mòdul sobre entorn urbà de l'*Enquesta de condicions de vida i hàbits de la població* de 2011, de l'*Estudi d'opinió sobre la percepció i vivència del paisatge a la Regió Metropolitana de Barcelona* de l'any 2008 i de l'*Enquesta de victimització de Barcelona* en la seva edició de 1998.

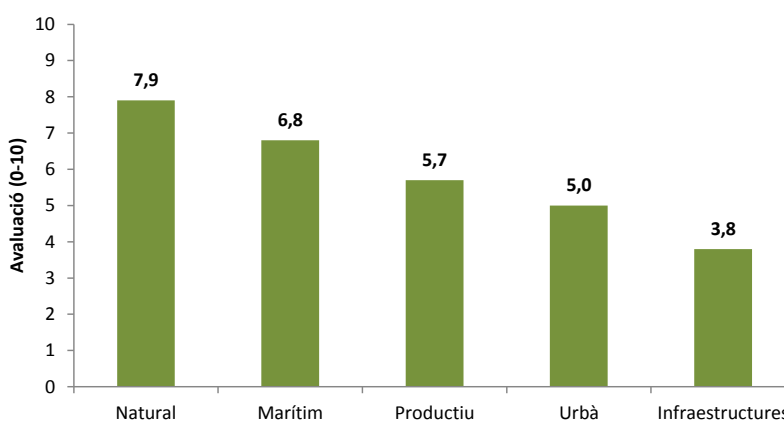
Resumint breument els resultats d'aquests estudis, es pot afirmar que d'acord amb aquestes fonts de dades la població metropolitana expressa una preferència pels espais naturals, oberts, propers, tranquils i que permeten les relacions personals. Es consideren aspectes negatius el trànsit dels cotxes i la contaminació, la brutícia i la inseguretat. De resultes de l'anterior, la gent prefereix compartir els espais amb aquelles persones que considera segures i que fan un ús més aviat estàtic dels espais urbans (gent gran, gent que descansa, nens que juguen). En canvi es problematitzen els usos dinàmics (com ara els jocs de pilota) i la presència de joves i persones passejant gossos (embruten, són perillous).

En primer lloc, en l'*Estudi sobre percepció i vivència del paisatge* que es va realitzar l'any 2008 a la Regió Metropolitana de l'AMB, els paisatges naturals i marítics apareixien com els més ben valorats. En efecte, els paisatges naturals són un valor del territori metropolità i un dels espais on es poden desenvolupar les pràctiques socials quotidianes. En canvi espais construïts com àrees industrials o productives, zones urbanes i, molt especialment, les infraestructures, tenen un impacte més negatiu.

En segon lloc, la tranquil·litat és un dels aspectes més valorats dels espais de la vida diària, i així ho confirmaren els resultats l'Enquesta de Condicions de Vida i Hàbits de 2011 amb el 33,9% de les cites. La bona localització del barri, les relacions personals que s'hi poden establir i la disponibilitat d'espais verds i equipaments són altres aspectes que es valoren positivament del barri. Per contra, entre els aspectes negatius apareixen sobretot aquells que tenen relació amb la qualitat de l'espai urbà en termes de seguretat ciutadana i ambiental.

Així, la contaminació, la brutícia i la inseguretat ciutadana apareixen entre els aspectes negatius més citats, tant en l'ECVHP com en l'Enquesta de paisatges. En aquests estudis també se cita l'alta densitat de persones com a aspecte negatiu, mostrant que es prefereixen llocs freqüentats però sense arribar a ser massificats. Finalment, aspectes relacionats amb la suficiència d'equipaments, connectivitat i accessibilitat del barri apareixen citats per una proporció menor de persones com a aspectes que necessiten millora en el seus barris.

Figura 11. Paisatges més ben valorats. Regió Metropolitana de Barcelona, 2008



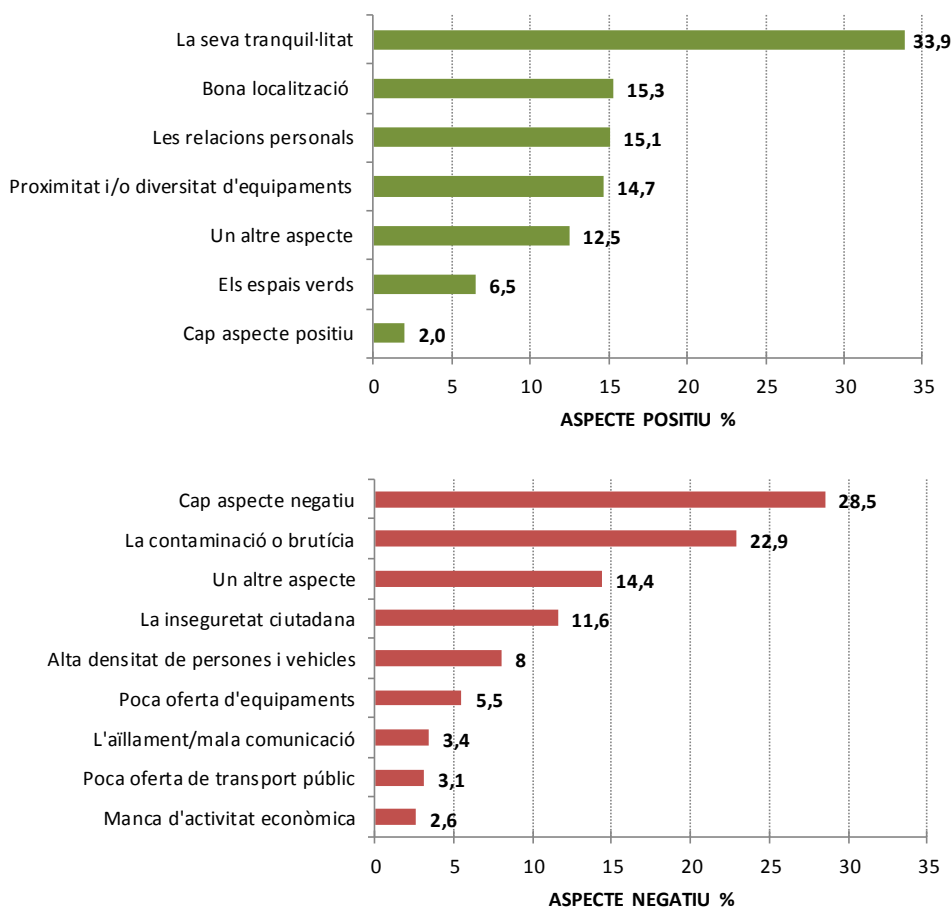
Font: elaboració pròpia a partir de Generalitat de Catalunya i Observatori del Paisatge. Estudi d'opinió sobre la percepció i vivència del paisatge a la Regió Metropolitana de Barcelona.

Taula 4. Aspectes negatius dels paisatges quotidians citats per més d'un 5% dels entrevistats. Regió Metropolitana de Barcelona, 2008

Aspectes negatius	%
Trànsit de cotxes	19,6
La brutícia	13,0
El soroll	11,3
Contaminació	8,6
Massificació	7,6
Manca d'aparcament	5,0

Font: elaboració pròpia a partir de Generalitat de Catalunya i Observatori del Paisatge. Estudi d'opinió sobre la percepció i vivència del paisatge a la Regió Metropolitana de Barcelona.

Figura 12. Aspectes positius i negatius del barri. AMB, 2011



Font: Elaboració pròpia a partir d'Idescat i IERMB, Enquesta de condicions de vida i hàbits de la població de Catalunya.

L'any 1998 des de l'Enquesta de Victimització de Barcelona també es plantejà una anàlisi sobre les preferències de la població en l'ús de l'espai, els resultats de la qual podrien seguir encara vigents. La proximitat i el coneixement van aparèixer entre els aspectes més citats a l'hora de preferir un espai, doncs com més proper i conegut és el lloc, majors són les possibilitats d'apropiació col·lectiva. Altres preferències es referien a anar-hi de dia, que siguin llocs oberts, sense massificar, accessibles en transport públic i anar-hi en companyia.

A l'hora de compartir els espais amb altres persones, es prefereix aquella gent que en fa usos estàtics o de descans (gent gran, gent que descansa, mares/pares i nens que juguen) i en menor mesura conviure amb les activitats dinàmiques (passejar gossos, jocs de pilota..).

Taula 5. Preferències en l'ús dels espais. Barcelona, 1998

	Percentatge respostes		
Que sigui de dia	▲90,9	▼9,1	Que sigui de nit
Ser a la vora de casa	▲78,4	▼21,6	Estar lluny de casa
Estar acompanyat	▲77,2	▼22,8	Estar sol
En un lloc obert	▲68,6	▼31,4	En un lloc tancat
On hi ha poca gent	▲57,5	▼42,5	On hi ha molta gent
En transport públic	▲64,6	▼35,4	En transport privat

Font: elaboració pròpia a partir d'Enquesta de Victimització de Barcelona

Taula 6. Preferències en les característiques i activitats de les persones als espais. Barcelona, 1998

	Avaluació 0-10
La gent gran	9,21
La gent que descansa o pren el sol	9,02
Els nens que juguen a jocs infantils	8,89
Les mares/pares amb nens	8,82
La gent que juga a petanca	8,37
Els grups de joves	7,36
La gent que juga a pilota	6,98
La gent que hi passeja els gossos	5,74

Font: elaboració pròpia a partir d'Enquesta de Victimització de Barcelona

Aquestes informacions orienten, però no permeten identificar quins són aquests espais metropolitans freqüentats per la població, els motius pels quals els utilitzen i si hi ha aspectes del seu disseny que potencien aquest ús, el limiten o l'impedeixen. Aquesta és una informació fonamental, especialment en un moment en el que, tal i com s'ha vist, la situació econòmica i l'envelliment de la població estan modificant la relació de les persones amb les activitats obligades (a través de l'atur, sobretot juvenil, i la jubilació), i en el que la creixent mobilitat residencial de la població introdueix una gran variabilitat en els perfils sociodemogràfics de les persones que viuen i utilitzen aquests espais. La diversitat i la mobilitat residencial són dos elements que plantegen la necessitat d'una major flexibilitat en l'organització i planificació dels espais urbans. Això no és només perquè les pautes d'ús d'aquests espais es podria haver desregularitzat o diversificat, sinó perquè el disseny de l'espai ja no es pot estructurar sobre les premisses d'una forta divisió del treball o de l'estabilitat de la població resident.

3. Metodologia

L'estudi de la vida quotidiana i de la relació de les persones amb els espais és un tema molt ampli que alberga diverses dimensions socials, espacials i temporals. A més a més, la pròpia naturalesa de l'objecte d'estudi en recomana aproximacions a escales territorials relativament petites, doncs és difícil abordar l'extracció i anàlisi de la informació des d'una escala metropolitana. Davant d'aquestes dificultats es va optar per realitzar una aproximació al fenomen mitjançant l'ús de diverses tècniques de recollida d'informació aplicades a una àrea territorial concreta seleccionada pel seu interès estratègic en les polítiques d'intervenció: la zona del Besòs.

Criteris i procés de selecció de la mostra:

La selecció de les unitats d'informació (persones) es va realitzar tenint en compte criteris individuals i territorials. En primer lloc, conscients que les activitats diàries que es duen a terme als espais depenen en gran mesura del cicle vital de les persones així com d'altres atributs individuals, es cercà la selecció de persones amb perfils diversos: infants, joves, dones, persones migrades, gent gran, adults actius laboralment, famílies amb fills a càrrec...

Pel que fa als criteris territorials es va considerar el grau de vulnerabilitat urbana i la densitat poblacional dels diferents barris de l'àrea del Besòs, mesurats mitjançant l'Índex de Vulnerabilitat Urbana¹ i la densitat de població en termes d'habitants per quilòmetre quadrat². Aquests dos indicadors van permetre identificar quatre tipus de barris: poc densos vulnerables, densos vulnerable, i els seus correlats, poc densos benestants i densos benestants. La mostra de barris finalment seleccionada es presenta a la taula 7.

La selecció d'individus de cada un dels barris es va realitzar mitjançant la cerca d'interlocutors amb coneixement del territori. Es va optar per demanar a tècnics municipals dels àmbits de territori i proximitat, participació ciutadana, inclusió social, mediació...que realitzessin una selecció d'entitats i associacions dels barris que per la seva activitat i característiques poguessin facilitar tant la captació de persones amb perfils diversos com els espais reunir-les i dur a terme la recollida d'informació.

Recollida de la informació

El treball de camp es va dur a terme entre els mesos d'octubre i novembre de 2017 mitjançant entrevistes grupals que tenien l'objectiu d'identificar els millors i pitjors espais del barri per a dur a terme quatre tipus d'activitats (jugar, fer esport, passejar i relacionar-se) i llistar les característiques positives i negatives d'aquests espais. Per tal de donar als participants l'oportunitat d'expressar-se de maneres distintes, durant les sessions es va lliurar primer un qüestionari escrit individual i després es van compartir les impressions del grup de forma

¹ L'IVU consisteix en una mesura contínua de la vulnerabilitat urbana de la qual cadascun dels barris metropolitans en té assignat un valor. Per a la mostra es van seleccionar els barris del primer decil (pertanyen al 10% més vulnerable) i del darrer (pertanyen al 10% menys vulnerable). Per a més informació vegeu: Fernando Antón et al; *Elaboració del mapa de barris i de les àrees estadístiques de referència. IERMB, 2016.*

² Els barris amb una densitat major a 650 habitants per quilòmetre quadrat segons el Cens 2011 s'han categoritzat com a densos i els de densitat menor a 650 habitants per quilòmetre quadrat s'han considerat poc densos.

conjunta, reunint en una pissarra el conjunt de llocs que s’havien triat com a preferits i com a pitjors per a dur a terme les diferents pràctiques socials i els seus elements positius i negatius. Per tal d’ampliar la informació obtinguda i donar la possibilitat de participar a aquelles persones interessades que no van assistir a les entrevistes grupals, es va difondre telemàticament un qüestionari on-line amb les mateixes preguntes que es recollien en el de format paper. Mitjançant la tècnica de bola de neu es van poder ampliar notablement les informacions obtingudes en els grups.

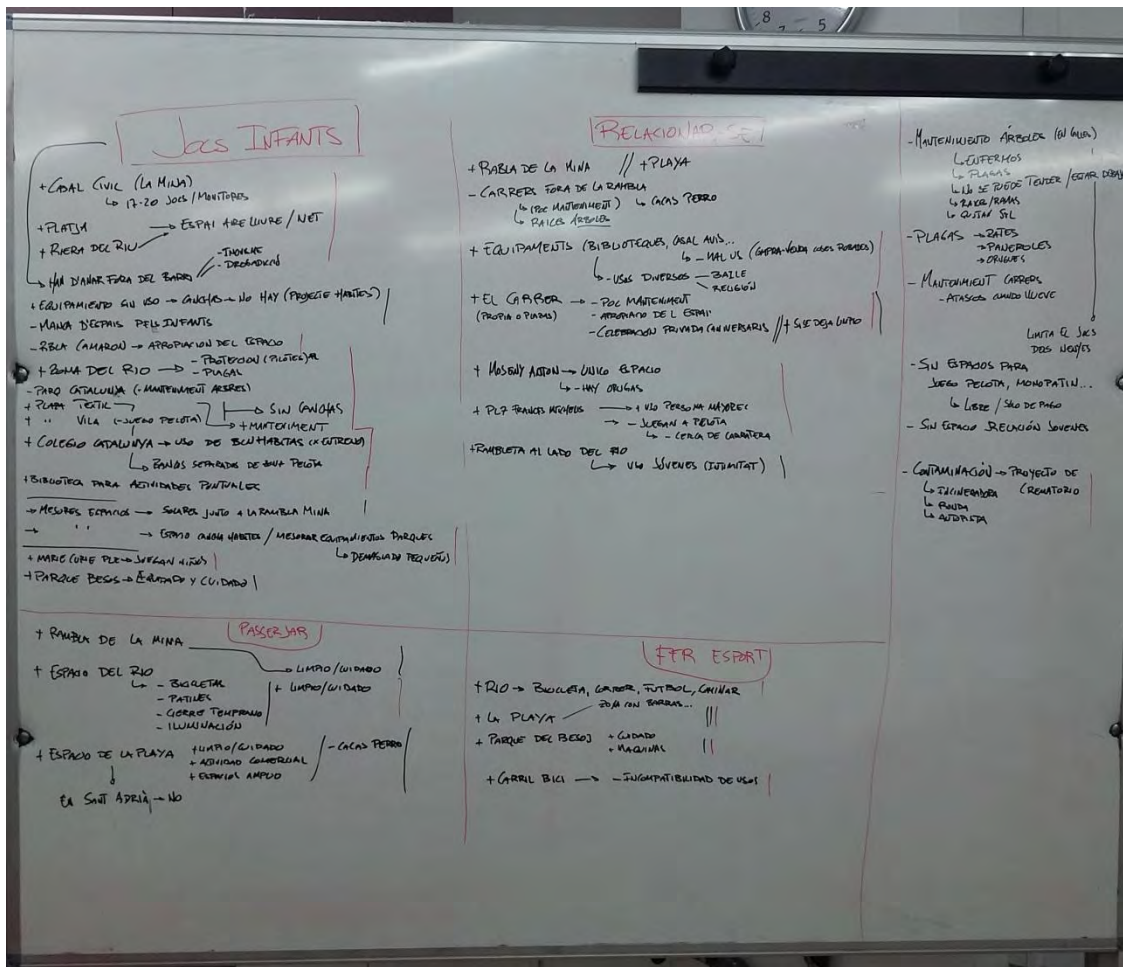
Aquesta metodologia ens ha permès finalment obtenir informació d’un total de **132 espais** metropolitans ubicats geogràficament, més una trentena que no s’han pogut representar en el mapa (es tracta sobretot de referències a barris sencers) i reunir fins a **520 característiques positives i negatives** dels mateixos, pel que la base de dades resultant conté un volum important d’informació.

Taula 7. Barris seleccionats per a l’estudi.

BADALONA	SANTA COLOMA DE GRAMENET
Artigas	Can Mariner
Can Claris	El Raval
Gorg i Congrès	El Fondo
El Remei	Llatí
La Salut	Riu Sud
Lloreda	Santa Rosa
Puigfred	Riera Alta
Sant Antoni i Sant Joan de Llefià	Safaretjos
Sant Roc	SANT ADRIÀ DE BESÒS
Sistrells	El Besòs
BARCELONA	La Mina
La Trinitat Vella	La Catalana
Baró de Viver	MONTCADA I REIXAC
El Bon Pastor	Mas Duran
El Besòs i el Maresme	La Ribera
Diagonal Mar i el Front Marítim del Poblenou	Mas Rampinyo

Font: elaboració pròpia

Figura 13. Metodologia: entrevistes grupals



Fotos: Elaboració pròpia.

4. El model d'anàlisi

El tractament de la informació recollida ha permès crear un model d'anàlisi dels espais metropolitans que té la novetat de reunir en una mateixa òptica d'estudi els criteris lligats a la creació física i configuració material dels espais i els aspectes que tenen a veure amb la construcció social dels mateixos.

El volum d'informació ha estat considerable i l'hem hagut d'agrupar en categories per tal de poder treballar. Pel que fa a la classificació dels diferents espais metropolitans s'han utilitzat les mateixes categories que utilitza la Direcció d'Espai Públic de l'AMB i que s'han descrit anteriorment en aquest informe (Espai urbà, Espai parc, Espai cobert, Espai fluvial, Espai litoral, Espai de mobilitat), més la incorporació de dues noves categories (barri i espais buits) a les que es dedicarà una anàlisi específica. De cada un d'aquests espais s'han recollit característiques positives i negatives associades a cada tipus d'espai i pràctica quotidiana (jugar, fer esport, passejar, relacionar-se).

En la codificació de les característiques positives i negatives d'aquests espais s'ha utilitzat com a punt de partida els criteris d'avaluació que la pròpia Direcció d'Espai Públic va utilitzar en el projecte del Besòs. Allà s'avaluaven aspectes físics i urbanístics dels espais (el lloc en sí), mentre que el punt d'interès d'aquest treball són les persones, quins punts forts i quins punts febles consideren que tenen aquests espais. Pensem que ambdues òptiques (la tècnica i la de l'ús) no són incommensurables, sinó que hi ha molts punts de contacte entre elles sobretot al voltant de les següents qüestions:

- La quantitat d'espais
- La seva qualitat
- La satisfacció que genera el seu ús

A partir d'aquests tres eixos s'ha construït un sistema d'avaluació dels espais que té en compte criteris físics però que partint de la definició social dels espais metropolitans, el converteix en un model que fins ara no existia en el nostre context i que esperem que pugui contribuir a la implementació de millores tècniques. Val a dir també, que es tracta d'una aproximació que es podria aplicar a qualsevol territori de l'AMB, doncs les pràctiques quotidianes en relació als espais que s'han recollit no remetent al particularisme, ans al contrari, pensem que aquesta òptica pot ajudar a descobrir problemes més grans.

Taula 8. Model d'anàlisi i avaluació dels espais metropolitans

Eixos	Dimensions	Elements
Quantitat	Dotació i dimensionament	Dotació (existència) Suficiència Distància/proximitat Freqüentació Diversitat d'usos Atracció
Qualitat	Protecció i salubritat	Protecció/seguretat Salubritat/higiene Presència de problemes socials
	Confortabilitat	Compatibilitat d'usos Manteniment i neteja Adequació del mobiliari Elements estructuradors i possibilitats per desplaçar-s'hi Grandària i percepció sobre l'espai vital/Proxèmia Visibilitat
	Accessibilitat	Permeabilitat. Presència de barreres que limitin l'accés Orografia. Presència de barreres geogràfiques Comunicació
Plusvàlues simbòliques	Valors afegits i preferències d'us	Valor identitari Sentiments i preferències.

Font: elaboració pròpia

5. Resultats

5.1. Els espais metropolitanos, pràctiques d'ús

Relacionar-se, passejar, jugar o fer esport són activitats quotidianes que les persones podem fer en qualsevol lloc. Tanmateix de vegades preferim fer-les a l'exterior i és aleshores que, de tots els espais disponibles, acabem triant aquells que considerem més adequats, més favorables o, senzillament, més propers. Començarem per veure quins són els espais metropolitanos que s'identifiquen amb cadascuna d'aquestes pràctiques perquè, avancem-ho ja d'entrada, ni tots els espais s'utilitzen de la mateixa manera ni a tots se'ls hi planteja el mateix nivell d'exigència.

En conjunt els espais urbans han estat els més citats, tant pels seus aspectes positius com negatius. S'hi donen tota mena de pràctiques i d'activitats, tanmateix s'han esmentat majoritàriament com espais on s'hi va a passejar i per a que juguin les nenes i els nens. Tanmateix amb algunes diferències: quan es parla de passejar se citen sobretot carrers, passejos i rambles; en canvi quan l'activitat s'articula al voltant del joc, les places i els parcs infantils es converteixen en els espais de referència. Els espais urbans també s'utilitzen com a lloc de relació i de trobada. Pensem que això és important, doncs en aquest cas s'utilitzen tant les places com aquelles vies urbanes que han estat plantejades per servir a alguna cosa més que a la sola circulació de persones o de vehicles: sobretot passejos, rambles i rondes.

El segon lloc en nombre de cites ha estat pels espais parc. En aquest cas apareixen més vinculats al joc infantil que a qualsevol altre tipus d'activitat. Són, sens dubte, també espais de relació i per fer esport, tanmateix aquests usos apareixen com a secundaris.

Segueix l'espai fluvial, amb un clar predomini de la pràctica esportiva i la seva utilització com a lloc de passeig. En canvi es té menys en compte el seu valor com a espai de joc habitual per a les nenes i els nens, o com a lloc de trobada.

A continuació els espais coberts, alguns dels quals especialitzats al voltant de la pràctica esportiva (poliesportius), si bé la majoria responen a tipologies més diverses (s'han citat casals, centres cívics i altres equipaments socials). Totes elles s'han destacat pel seu valor relacional.

Els espais menys citats han estat els marítims, malgrat també han estat els més polivalents, doncs no s'observen diferències importants en les pràctiques associades. Això sí, tal i com es veurà més endavant, l'espai marítim només apareix integrat a la vida quotidiana de la població resident a Barcelona i a Badalona. Aquesta dada és rellevant, ja que Sant Adrià de Besòs també és una ciutat costanera, tanmateix la vida diària de la població sembla més orientada de cara a al seu nucli urbà i al seu espai fluvial que no pas al mar. Part de l'explicació pot raure en el fet que el cordó industrial i l'eix ferroviari han actuat durant molts anys com una frontera física i, cada cop més, simbòlica. La històrica manca de continuïtat i de permeabilitat en els teixits sembla haver segregat l'espai marítim de la vida diària dels seus residents.

Quant a l'opinió respecte d'aquests espais, la majoria de referències recollides han estat sobre llocs que agraden o que es consideren bons espais, si bé en un de cada tres casos s'ha volgut posar l'atenció sobre les seves característiques negatives. Tot seguit es passa a detallar quins

han estat aquests espais i en relació a quina activitat s'estimen inadequats. Primer farem una descripció global de les limitacions, i serà en les pàgines posteriors que s'abordaran d'una manera més detallada tant els aspectes positius com els dèficits.

En primer lloc els espais urbans. Si bé s'han assenyalat com els llocs preferits per als jocs infantils, caminar o relacionar-se, també és en la realització d'aquestes activitats que es detecten un major nombre de mancances i de dificultats.

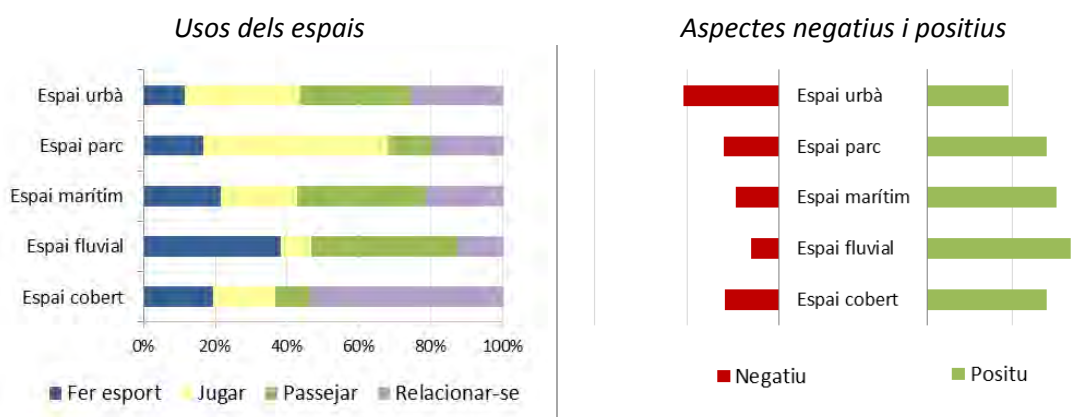
Igualment han estat molt assenyalats els espais parc per les dificultats que suposen a l'hora que hi juguin les nenes i els nens. El nivell de crítica en quant a la resta d'usos és menor i sovint se citen més aspectes positius que negatius.

Finalment, el major volum de crítiques dirigides als espais coberts i als espais fluvials han estat sobre la seva capacitat per facilitar les converses i la relació amb la resta de persones.

De tot plegat se'n poden extreure dues conclusions:

- Els espais més utilitzats en les pràctiques quotidianes són també aquells en els quals es detecta i s'acumulen un major nombre de necessitats.
- Els espais on juga la infància i aquells que s'utilitzen per a passejar i relacionar-se són els que mobilitzen uns majors nivells de crítica.

Figura 14. Espais metropolitanos citats en funció del tipus d'ús i valoració, Besòs 2017



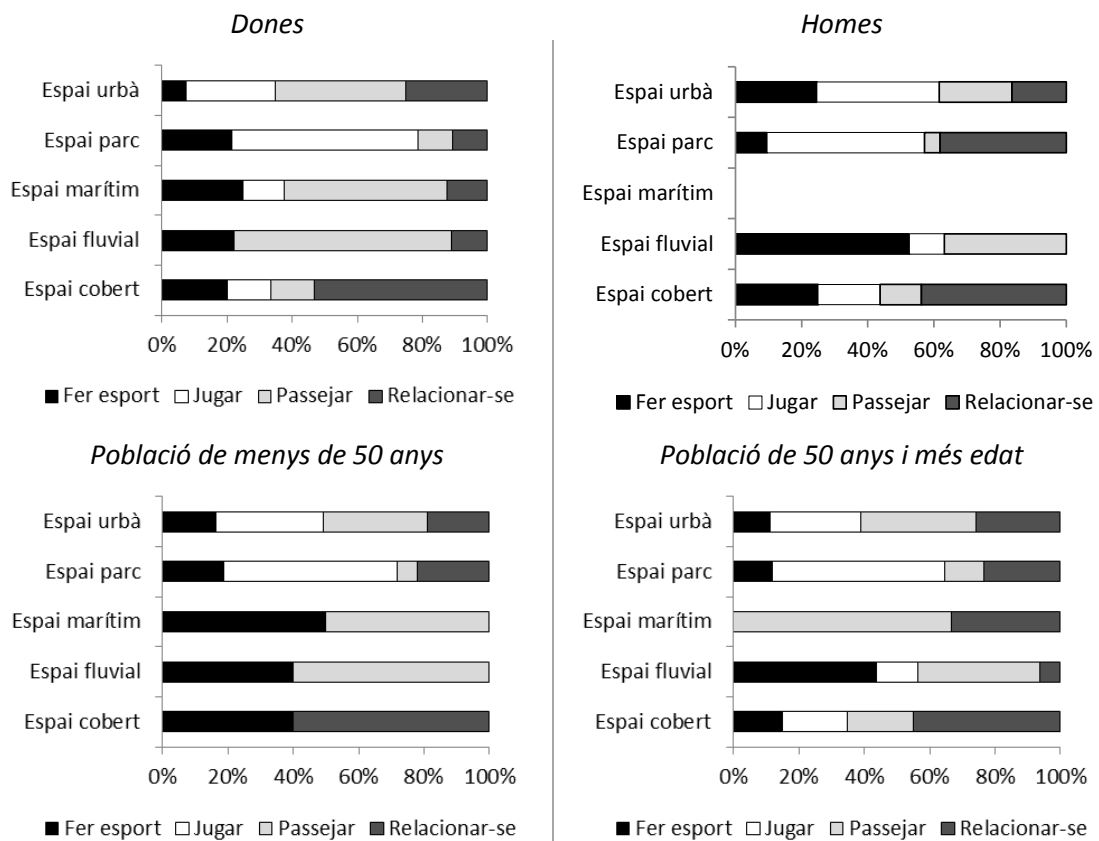
Font: elaboració pròpia

Abans de seguir, voldríem apuntar les marcades diferències que s'observen en termes de gènere i d'edat. Així, **els homes han posat un major èmfasi a l'hora de senyalar els atributs que fan més o menys atractius els espais metropolitanos per a la pràctica esportiva.** En canvi **les dones han emfatitzat més els aspectes positius i negatius d'aquests espais a l'hora de passejar i de relacionar-se.** L'ús de l'espai està generitzat, i aquestes diferències s'observen clarament en els discursos i en les preferències sobre la configuració de l'espai urbà, l'espai parc i l'espai fluvial.

L'edat és també una variable important, ja que determina en gran mesura com participa cadascú de la vida urbana, el tipus d'activitats que s'hi fan i les limitacions amb les que es topen en el dia a dia. Tanmateix hem trobat menys diferències que quan abordàvem aquestes qüestions des de la perspectiva del gènere. Això és degut en gran part a que les dades de les que disposem només ens permeten observar clarament dos grups: la població de menys de 50 anys i la que està per sobre d'aquesta edat. D'haver pogut comptar amb una major representativitat (infància, adolescència, gent gran) segurament s'hauria pogut tractar aquest tema amb una major profunditat. Tot i així es veu com **a partir dels 50 anys es fa molt més èmfasi en les oportunitats que ofereixen els espais metropolitanos per relacionar-se i trobar-se amb altres persones**. Això s'observa clarament en relació als espais marítim i fluvial, abordats quasi exclusivament des de l'òptica de l'esport i del passeig pels segments de població més jove.

L'anterior indica que l'edat, a l'igual que el gènere, són importants eixos vertebradors de la vida en els espais metropolitanos, per tant en els projectes de disseny i de millora d'aquests mateixos espais.

Figura 15. Espais metropolitanos citats en funció del tipus d'ús i gènere, Besòs 2017



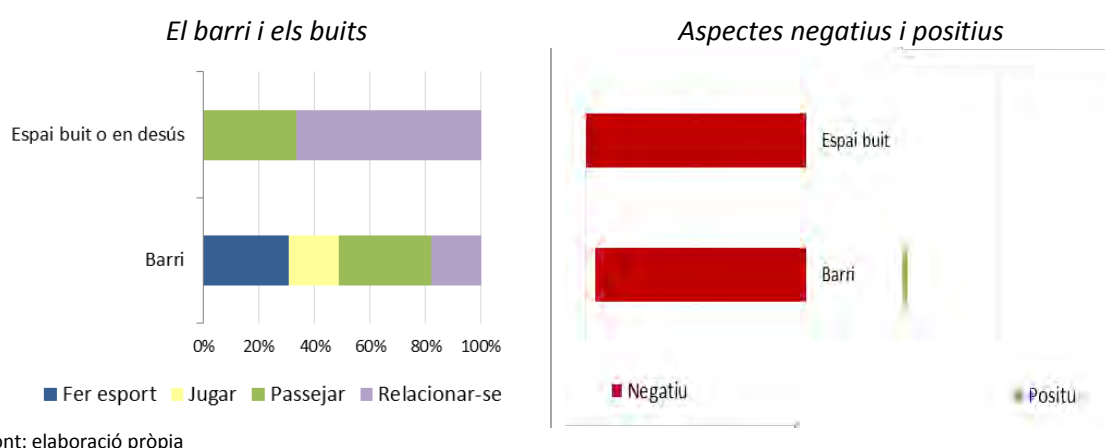
Font: elaboració pròpia

Fins el moment hem deixat de banda aquelles referències que tenien per objecte el barri i les que tenen a veure amb els buits urbans. Passem ara a descriure-les molt breument.

Una primera observació és que aquests espais han estat molt més citats pels seus aspectes negatius que no pas pels positius. Tal i com es pot veure al gràfic següent, **el barri sovint se cita quan es vol indicar la carència d'espais adequats, sobretot on poder anar a passejar o a fer esport.**

Els espais buits han estat citats sobretot per senyalar els efectes perjudicials que exerceixen en les experiències de caminar i de relacionar-se.

Figura 16. Aspectes positius i negatius del barri i els buits, Besòs 2017

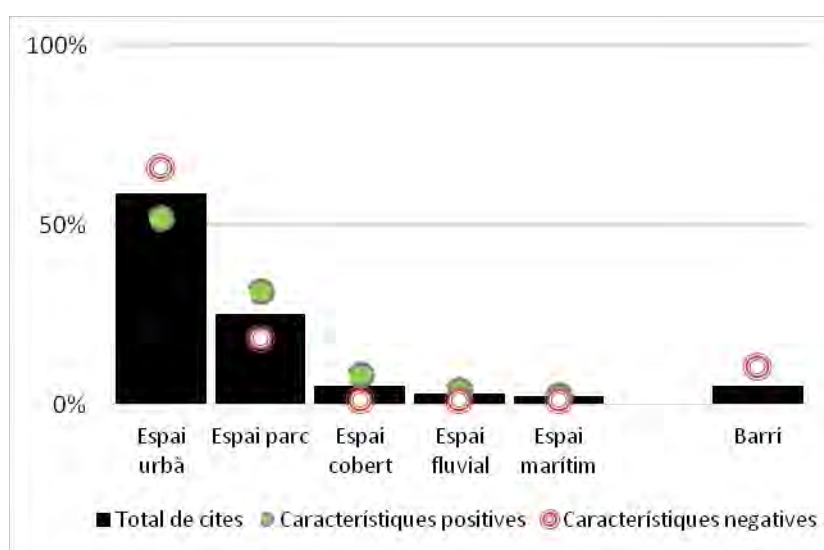


Després d'aquesta primera aproximació, en les pàgines que segueixen s'examinarà amb més detall com incideixen els espais metropolitans en la seva pràctica quotidiana, ja sigui de forma positiva o negativa. Més concretament, tant en les sessions de grup com en les entrevistes *online*, es demanava a les persones que han participat quins consideraven els millors i els pitjors espais per fer esport, per jugar, passejar o relacionar-se. Posteriorment es demanava a aquestes mateixes persones pels motius que feien d'aquests espais un mal o un bon lloc per aquell ús. Passem ara sí a exposar els principals resultats.

5.2. Els espais metropolitanos i els jocs de la infància

Quan s'ha demanat pels espais on juguen els nens, els més citats han estat els urbans, seguits dels espai parc. Les referències als espais coberts o als espais fluvials han estat bastant menors. En el gràfic que segueix es pot veure que en relació als espais urbans i al conjunt del barri s'han recollit més característiques negatives que positives. En canvi a la resta d'espais s'han destacat més aspectes positius que no pas negatius.

Figura 17. Espais metropolitanos per al joc infantil, cites i valoració, Besòs 2017



Font: elaboració pròpia

Els millors espais per als jocs de la infància

En conjunt s'han identificat fins a 30 espais metropolitanos que es consideren adequats per a que les nenes i els nens puguin jugar i esbargir-se. Podeu veure la ubicació geogràfica exacta d'aquests espais i alguns exemples a l'annex.

Quant als elements més valorats i que fan d'aquests espais bons llocs per jugar s'han destacat molt especialment el fet que compten amb un mobiliari adequat i pensat per a aquesta finalitat. En segon lloc, la seva grandària, doncs es tracta d'espais prou amplis i oberts com per a que les diferents activitats que es duen a terme no s'interfereixin entre elles. Es tracta d'una qüestió molt important, en tant que sovint també s'ha destacat com un element positiu d'aquest espais la seva capacitat per atreure molta diversitat de persones i d'activitats i, a la vegada, per a fer que aquests usos siguin compatibles entre ells.

Una altra característica que aplega un fort consens és que en la majoria de casos són espais que compten amb un bon manteniment, per tant estan nets i amb el mobiliari en bon estat. El fet que aquests espais comptin amb vegetació també ha estat força citat i està d'acord amb les preferències de la població metropolitana per aquest tipus d'espais.

El fet que hi hagi espais al barri destinats a aquests usos (dotació) i la proximitat també han estat citats entre les característiques positives.

A la vista d'aquests resultats s'imposa la següent reflexió: **la majoria dels elements que fan d'aquests espais un bon lloc per jugar depenen directament de la seva planificació, disseny i manteniment.**

Ara bé, que es considerin bons espais no significa que siguin perfectes sinó que poden aspirar a la millora. **Entre els elements de millora tenen un major pes el manteniment i la dotació.**

L'espai marítim, la Plaça Trafalgar i el parc situat al carrer Jerusalem han estat considerats bons espais per al joc, tanmateix se'ns ha explicat que les zones de joc infantil també presenten problemes de manteniment i de brutícia.

Pel que fa a la dotació, des de Montcada i Reixac s'explicava l'existència d'una mancança d'espais destinats al joc infantil al barri de Terra Nostra. En aquest sentit resulta paradigmàtica la situació de la Plaça d'Antonio Machado al barri de la Salut de Badalona. Els seus veïns exposaven que es tracta d'un espai petit, sense bancs ni fonts i a més insegur, a conseqüència de la circulació de vehicles. Tanmateix se'l considerava un dels millors espais de joc del barri perquè és un dels pocs que existeixen i difícilment es pot trobar una alternativa millor.

Altres problemes estan relacionats amb la falta d'il·luminació al Parc de les Aigües de Montcada, les dificultats per compatibilitzar el joc de pilota dels infants amb altres usos a la Plaça de la Vila de Sant Adrià, el poc espai destinat a jocs infantils al Parc del Gran Sol de Badalona o els problemes de soroll a la Plaça de les Brigades Internacionals, també de Badalona, associats en aquest cas a la intensa circulació de vehicles en els carrers que connecten amb la Nacional II.

Els pitjors espais per als jocs de la infància

En total s'han citat fins a 18 espais on actualment juga la infància, tot i que es consideren inadequats per a aquest ús. La seva ubicació geogràfica es pot consultar a la cartografia adjunta, si bé ens agradaria començar fent una petita observació, i és la següent: **si les característiques positives dels bons espais de joc s'associen al seu disseny, les característiques negatives dels mals espais es fan dependre sobretot del seu ús social.**

En efecte, la manca de manteniment dels espais de joc ha estat la característica més citada a gairebé tots els espais. Els problemes estan associats principalment a la brutícia, i en menor mesura als excrements dels gossos i en alguns casos a la presència de mobiliari en mal estat de conservació, com a la Plaça de la Dona i la Plaça d'Antonio Machado de Badalona.

En segon lloc problemes de compatibilitat en la utilització dels espais, la majoria dels quals provocats pel pas o la presència de cotxes aparcats de manera indeguda. Les dificultats per la convivència de les àrees de joc infantil amb altres usos més dinàmics de l'espai, com ara anar en bicicleta o en patí, semblen molt menys problemàtics que la coexistència amb els vehicles a motor. En conseqüència els carrers es consideren un mal lloc per a jugar, però també places i parcs, com ara: el parc davant el CAP Indianes a Montcada o la Plaça de l'Amistat a Badalona.

Menys citada, però no per això menys important, és el problema social que genera la presència de persones consumint drogues o alcohol en les zones on juga la infància. S'han citat la Rambla de Camaron a Sant Adrià, els parcs de Ca N'Oller i de Salvador Allende a Montcada, i la Plaça Can Mariner a Santa Coloma de Gramenet.

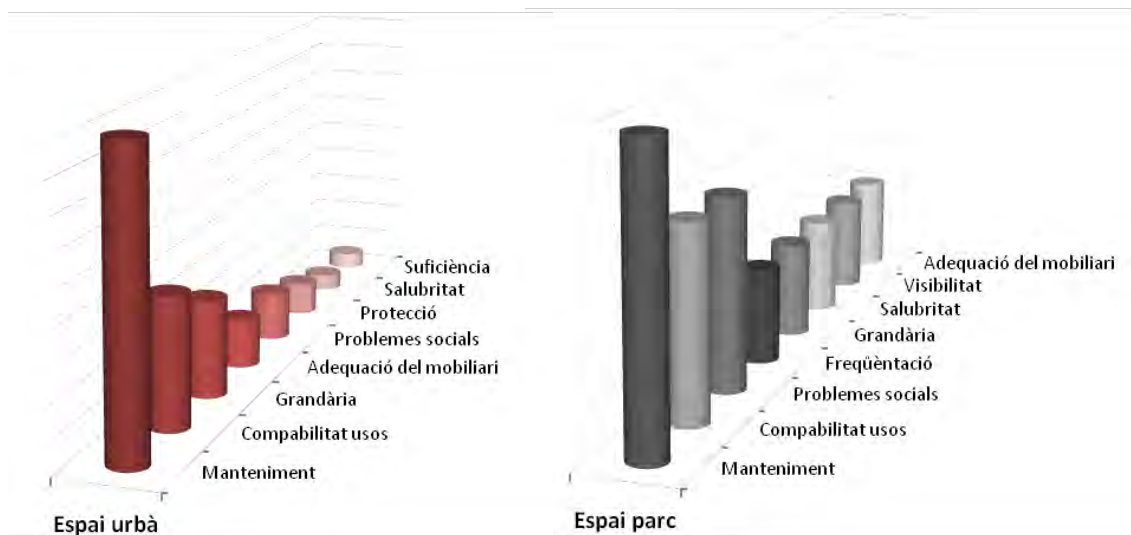
Els aspectes que fan un espai inadequat per al joc no només són les que estan presents, també són importants les absències. Així una situació que s'ha mencionat com a negativa és la manca d'elements que permetin que les persones s'hi puguin estar quan la climatologia és adversa. Un exemple és el Parc de Francesc Moragas a Santa Coloma, citat per l'absència d'arbres que facin ombra, especialment a l'estiu. El parc del Molinet a Sant Adrià es posa com exemple d'un altre tipus d'absències: la de persones. La manca de freqüentació es considera un element negatiu que inhibeix a les persones a utilitzar-lo com a espai de joc.

Per últim, remarcar la insistència de les persones residents als barris de Terra Nostra de Montcada i de Safarejos a Santa Coloma de Gramenet, referides a la manca d'espais suficients per a que juguin les nenes i els nens del barri.

Característiques negatives dels espais de joc

El gràfic següent presenta a mode de síntesi i conclusió les principals característiques que s'han considerat negatives, referides en aquest cas als dos espais metropolitanos més utilitzats en els jocs infantils: els espais urbans i els espai parc.

Figura 18. Limitacions associades als principals espais de joc infantil, Besòs 2017

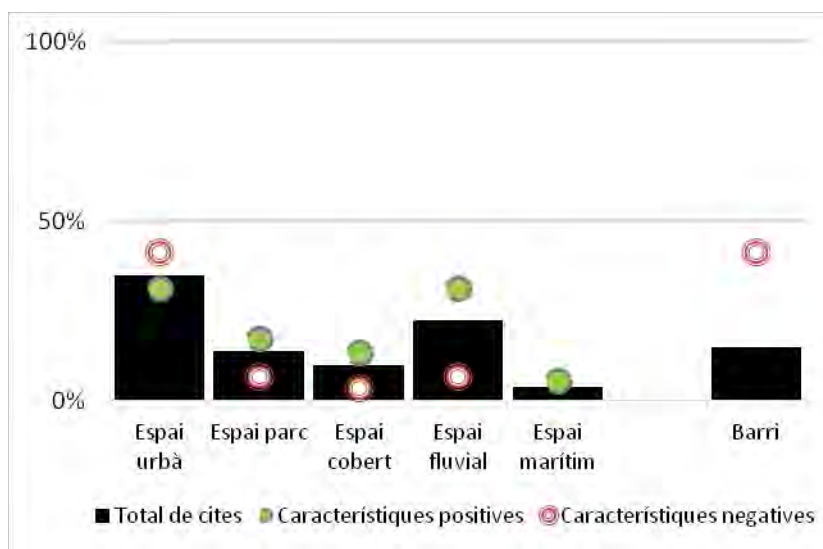


Font: elaboració pròpia

5.3 Els espais metropolitanos i la pràctica esportiva

Quant als espais metropolitanos per fer esport, el gràfic següent mostra que l'espai urbà i l'espai fluvial són els que han rebut un major nombre de referències. Segueixen els espais parc i els espais coberts. També s'ha fet esment de l'espai marítim. Com passava amb els espais per jugar, de nou els espais urbans i les referències generals al barri acumulen més referències positives que negatives. **En aquest cas voldríem destacar l'elevat volum de referències positives a l'espai fluvial en relació a la pràctica de l'esport.**

Figura 19. Espais metropolitanos per fer esport, cites i valoració, Besòs 2017



Font: elaboració pròpia

Els millors espais per fer esport

En total s'han referit 15 espais que es consideren els millors per fer esport: l'espai fluvial i 14 més, que són en la seva majoria parcs i places urbanes. La ubicació geogràfica d'aquests espais es pot consultar en la cartografia adjunta.

Entre les característiques que es consideren cabdals i que han fet de l'espai fluvial un bon lloc per a la pràctica esportiva s'ha destacat molt especialment l'estructuració de l'espai en diverses àrees segregades per a diverses activitats i la pròpia grandària de l'espai, que ajuda a la compatibilitat d'usos. El fet que sigui un espai natural a l'aire lliure també té un pes important en les preferències de les persones usuàries. Igualment se citen el bon estat de manteniment de la zona i la permeabilitat dels seus accessos.

Pel que fa a la resta d'espais, es caracteritzen com a bons espais per a la pràctica esportiva perquè compten amb mobiliari adequat a aquest fi, entre el qual es considera la presència de zones segregades específiques com ara pistes de futbol, bàsquet o qualsevol altra pràctica esportiva dinàmica. També es jutja important la presència de fonts i de zones per descansar.

Amb menys cites però igualment significatives són les referències a la neteja i el manteniment. També la grandària dels espais es considera important, doncs aquesta permet la diversitat i la compatibilitat d'usos.

No s'observen diferències en els atributs amb que es defineixen els espais urbans i els parcs que es consideren adequats per a la pràctica esportiva. Val a dir que també alguns espais coberts com els poliesportius i els patis escolars també es consideren bons espais per a la pràctica esportiva perquè, a més de les característiques anteriors, presenten entorns controlats que ofereixen protecció.

A la vista de l'anterior, s'observa que **un atribut comú a tots aquests espais és que ofereixen la possibilitat de segregar la pràctica esportiva d'altres activitats (zones específiques o delimitacions en el cas de l'espai fluvial) o són prou grans per a que els diferents usos no s'interfereixin.**

Quant als aspectes de millora dels que es consideren els millors espais en relació a la pràctica esportiva es fa referència sobretot a la millora de la permeabilitat horària dels accessos a l'espai fluvial. Els motius del tancament del parc fluvial del Besòs no estan prou clars i això genera un cert disgust.

Lògicament un altre element de millora és la dotació. Sobretot al barri de La Salut de Badalona i al de Terra Nostra a Montcada es parla de la insuficiència d'espais adequats per fer esport.

Els pitjors espais per fer esport

En aquest cas només s'han pogut ubicar geogràficament en un mapa tres espais (consulteu cartografia adjunta), doncs **la majoria de característiques adverses es donen en l'espai urbà. En el cas dels carrers són característiques negatives el mal estat del ferm (aspecte molt destacat a algunes zones de Sant Adrià de Besòs) i la incompatibilitat de la pràctica esportiva amb la presència de vehicles a motor.**

Pel que fa als parcs i a les places de l'espai urbà, la pràctica esportiva es considera incompatible amb altres usos quan no hi ha espai suficient o zones adaptades a la pràctica esportiva.

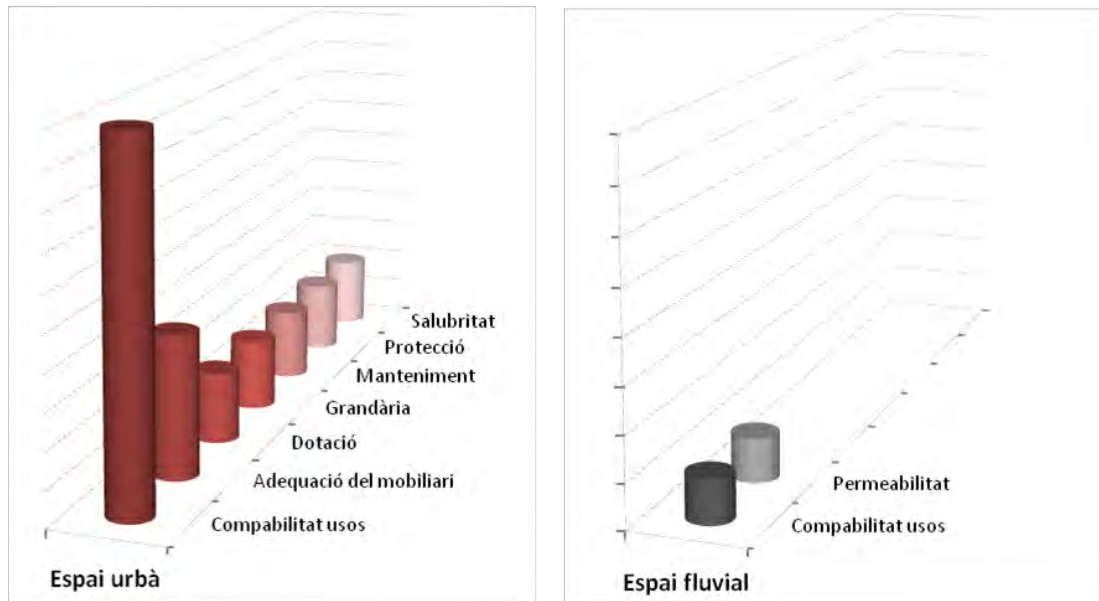
Si es parla del barri, en general el principal aspecte negatiu és la manca d'espais, també l'orografia es considera una dificultat a Santa Coloma de Gramenet.

Un altre aspecte que s'ha destacat és **la possibilitat d'utilitzar els espais coberts, especialment els patis escolars. En aquest punt la principal limitació és la manca de finançament públic, una qüestió molt comentada a Sant Adrià de Besòs.**

Limitacions dels espais metropolitanans pels usos esportius

La informació sobre les principals limitacions que presenten els espais metropolitanans a l'hora de facilitar la pràctica esportiva se sintetitzen en el següent gràfic, referit en aquest cas als espais urbans i a l'espai fluvial, els més citats per la freqüència amb que es donen aquests usos.

Figura 20. Limitacions associades als principals espais on es practica esport, Besòs 2017

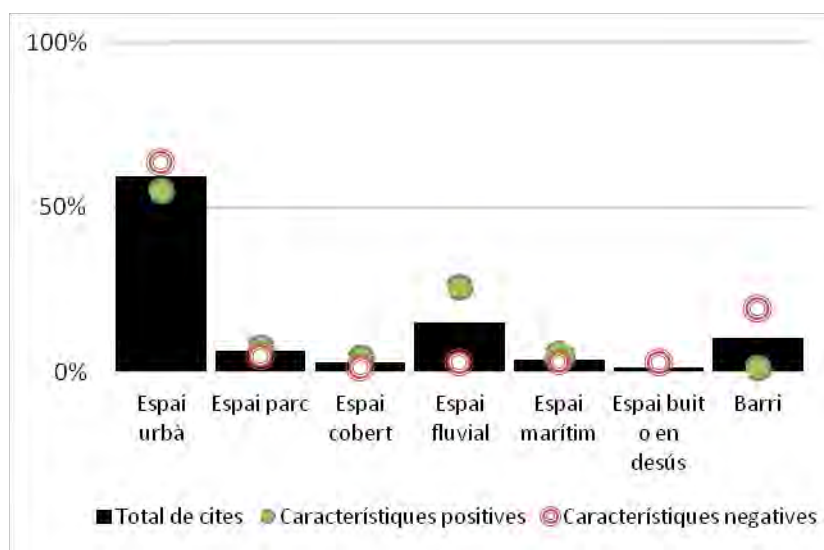


Font: elaboració pròpia

5.4 Els espais metropolitanos com a llocs per passejar

Al gràfic 20 es pot veure com **caminar és una pràctica que s'identifica principalment amb l'espai urbà, i més concretament amb els seus eixos estructuradors: els carrers**. Passejar no és només un mode de transport, sinó sobretot una activitat humana i relacional. Encara que el seu valor intrínsec per a les persones no l'ha convertit en un objectiu prioritari de les polítiques socials, el valor preventiu associat als seus efectes sobre el benestar físic i emocional de la població fan que la seva promoció sigui actualment una fita inqüestionable de les polítiques de salut, de mobilitat i de sostenibilitat.

Figura 21. Espais metropolitanos per passejar, cites i valoració, Besòs 2017



Font: elaboració pròpia

Els millors espais per passejar

Encara que passejar impliqui sovint caminar sense una direcció o un itinerari fix, la corrent situacionista ja va mostrar que les distàncies i els itineraris que efectivament es recorren responen a unes pautes força constants que oscil·len entre les obligacions i les preferències personals. En aquest cas s'han pogut ubicar geogràficament fins a 30 espais metropolitanos entre els preferits per passejar, tots ells recollits a la cartografia adjunta.

Entre els aspectes que més s'han destacat està la grandària, que en aquest cas està molt relacionada amb els propis elements estructuradors de l'espai. **Es consideren els millors llocs per passejar els espais urbans amplis i oberts, amb grans voreres o fins i tot amb espai reservat per al vianant, el que també permet la compatibilitat de diferents usos.**

També hi ha un ampli consens al voltant de l'adequació del mobiliari: **es consideren bon espais aquells que compten amb bancs i arbres que facin ombra. La presència d'arbrat també satisfà les preferències de la població pels espais verds i naturals.**

Però a més de les característiques físiques de l'espai també intervenen les socials. **Els bons espais per passejar són aquells que compten amb elements d'atracció i en aquest aspecte la presència de botigues i el dinamisme comercial ha estat l'element més citat.**

A més de la preferència pel dinamisme comercial, que passejar és bàsicament una activitat que satisfà la necessitat humana de relació ho testimonien les referències a la freqüentació: **els millors espais per deambular i caminar són aquells que estan concorreguts.**

Finalment **la neteja i el manteniment també són un valor apreciat que caracteritzen els millors espais.**

El Passeig de la Salut de Badalona és considerat un dels millors espais existents en aquesta zona per aquest ús. Tanmateix també es considera l'únic del barri que reuneix totes les condicions abans citades, pel que es consideren necessaris més espais urbans similars. De la seva part, al barri de la Ribera de Montcada i Reixac es detecten molts problemes de manteniment de l'arbrat viari (poda, plaga, malura) que desmereix els millors espais per passejar, així com problemes amb el ferm i dificultats per compatibilitzar aquesta activitat amb altres usos (especialment persones jugant a la pilota, circulant en bicicleta,...).

Els pitjors espais per passejar

En parlar dels pitjors espais per passejar, una part de les persones consultades a Montcada i Reixac ha referit el Carrer Major per les dificultats de coexistència entre els vehicles i les voreres estretes. És la mateixa situació que es viu a Badalona en relació al Carrer de Sant Bru. Quelcom similar passa al Carrer Mossèn Jacint Verdaguer a Santa Coloma de Gramenet, si bé en aquest cas s'afegeix la massificació per l'afluència de persones. Entre les persones que van de passeig a la Plaça de les Palmeres de Badalona es refereix la falta de manteniment d'aquest espai, encara empitjorat pel mal estat i l'obsolescència dels jocs infantils.

Val a dir que una part significativa de les persones participants en aquest estudi no han singularitzat aquells que consideren els pitjors espais per passejar en un espai concret, sinó més aviat en un conjunt d'espais propers al lloc on viuen. Considerant ara el conjunt de problemàtiques que s'han senyalat a l'hora de passejar pels espais urbans, el primer lloc en nombre de referències està el seu manteniment. En tots els barris i municipis consultats, **hi ha un ampli consens que la brutícia, la sensació d'abandonament és un dels trets que caracteritzen els mals llocs per passejar.**

En segon lloc, **una altra característica dels pitjors espais per passejar són les voreres estretes i les dificultats per compatibilitzar el passeig amb altres usos, molt especialment amb el trànsit rodat de vehicles.**

Un tret comú que han senyalat les persones residents al barri de La Salut de Badalona i del barri del Raval a Santa Coloma de Gramenet ha estat l'orografia. **Les grans pendents fan dels seus carrers un mal espai urbà per passejar.**

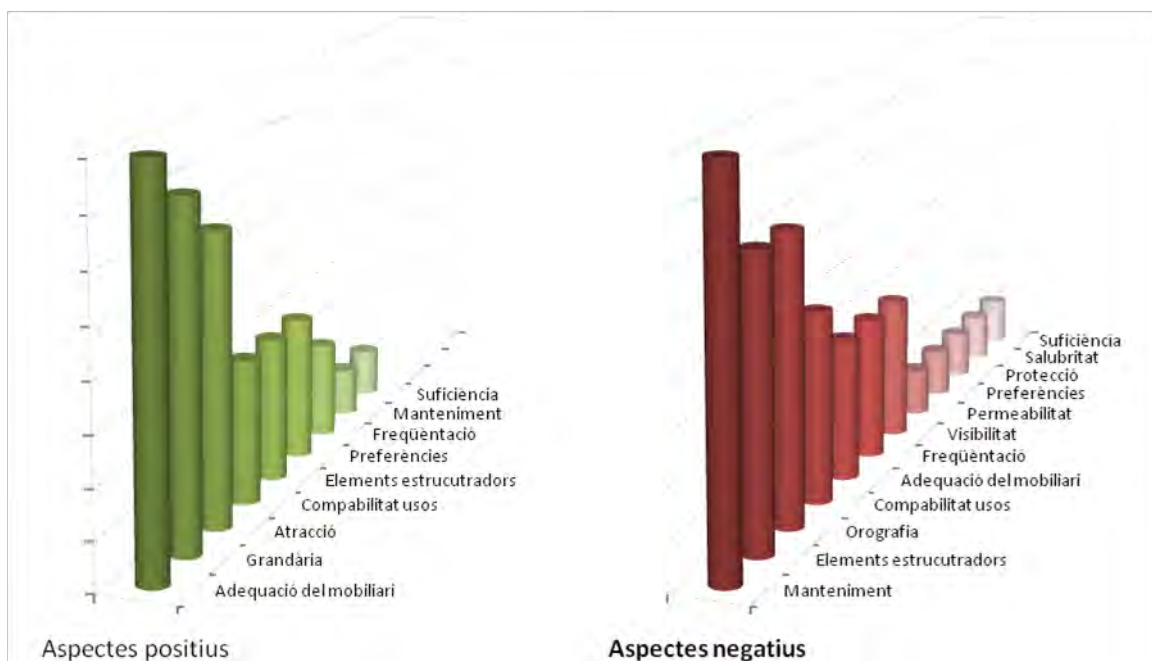
És parlant dels mals espais per passejar que va emergir la preocupació i **el malestar pels espais buits al barri de la Mina de Sant Adrià del Besòs, considerats un dels elements que crispem l'experiència diària de caminar pel barri**. Però junt als buits urbans estan els buits socials. En efecte, si entre els elements que caracteritzen els bons espais per passejar estan l'animació i la freqüentació, **la manca de freqüentació s'ha expressat com un tret negatiu a Montcada i Reixac, al barri del Raval de Santa Coloma, així com en algunes zones de Badalona**.

Per cloure aquest apartat volem destacar un altre fenomen: els efectes nocius que poden derivar dels mals espais per passejar. A Sant Adrià del Besòs s'explica com la manca de manteniment de l'arbrat viari ha generat plagues que han tingut conseqüències sobre la salut de les persones que passen per allà, però també sobre les persones que viuen prop d'aquests espais.

Característiques de l'espai urbà com lloc per passejar

Atès que els espais urbans concentren la majoria de referències en relació a passejar no és possible la comparació amb altres espais urbans. És per això que en aquest cas s'ha optat per elaborar un gràfic que contrasti i sintetitzi els que s'han indicat com els aspectes positius i negatius, esperant que la comparació interna pugui resultar d'utilitat.

Figura 22. Potencialitats i limitacions dels espais urbans com llocs per passejar, Besòs 2017

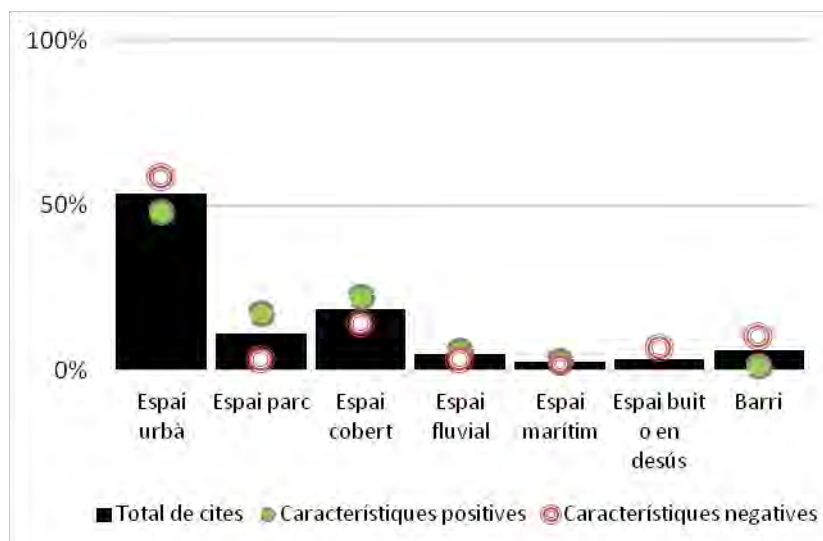


Font: elaboració pròpia

5.5. Els espais metropolitanos de trobada i relació

En demanar per aquells espais on les persones participants s'acostumen a trobar o prefereixen per conversar i relacionar-se, la majoria ha referit els espais urbans propers al seu lloc de residència, com es pot comprovar a la figura 23. S'imposa una reflexió: malgrat l'augment de la diversitat, de l'atur i de la pobresa o dels impactes del mercat residencial, **sembla que els espais urbans segueixen oferint el suport físic i material sobre el que s'assenten les relacions socials**. El barri segueix sent el nucli bàsic de la convivència i de la cohesió social, tota vegada que **els espais coberts també s'assenyalen pel seu valor com espais relacionals**. Cal recordar que, tal com s'ha vist al començament d'aquest capítol, aquí hi ha un efecte d'edat, ja que el paper que juguen aquests espais com a facilitadors de les relacions personals és major entre la població de menys de 50 anys. Una altra forma d'abordar-ho seria considerant que la vida relacional de la població de menys edat està més institucionalitzada que la de la població de 50 anys i més edat.

Figura 23. Espais metropolitanos de trobada i relació, Besòs 2017



Font: elaboració pròpia

Els millors espais de relació

En preguntar pels millors espais de relació s'han citat fins a 36 llocs que ha estat possible ubicar geogràficament en el mapa que podeu trobar a l'annex. Les línies que segueixen s'aprofitaran per tant a fi d'exposar quins elements s'han identificat com a característics d'aquests espais.

L'atribut sobre el que s'ha incidit més ha estat l'adequació del mobiliari en el cas dels espais urbans i de les activitats programades en el cas dels espais coberts. En el cas del mobiliari es fa referència a la presència de bancs i de seients, de fonts, d'arbres que facin ombra. D'aquí es desprèn que **una possible via per incidir en el potencial relacional dels espais metropolitanos és a través del disseny d'espais que facilitin poder estar-se aturat o assegut durant llargues estones de temps**. En els espais coberts tindria una major rellevància la programació d'activitats que ofereixin els al·licients suficients.

A continuació, el major nombre de referències han estat per la freqüentació, la presència d'elements d'atracció i la grandària. Aquesta combinació suggereix **que els millors espais de relació són dinàmics socialment**, però si en els millors espais per passejar aquest dinamisme s'articulava al voltant de l'activitat comercial, en aquest cas se senyalen els bars com els principals elements d'atracció. **El dinamisme de les activitats i el dinamisme humà estan compensats per la grandària de l'espai, doncs es valoren tant l'amplitud com la possibilitat de trobar una certa intimitat.** La diversitat i la compatibilitat d'usos han rebut un nombre menor de cites, però estan molt relacionats amb el dinamisme d'aquests espais i la seva grandària.

El manteniment d'aquests espais també ha rebut un elevat nombre de referències i apareix per primera vegada la bona comunicació com un element significatiu. Són espais de trobada i que tothom pugui arribar-hi fàcilment és sens dubte un valor afegit.

També la visibilitat es cita com un element important, en aquest cas molt relacionada amb la possibilitat de poder-se quedar en aquests espais un cop es fa fosc. A més en un espai dinàmic i freqüentat, que les persones es puguin veure i reconèixer augmenta el potencial relacional.

Els pitjors espais de relació

Fins ara ens hem ocupat de les característiques positives dels espais de relació. Ara ens ocuparem d'aquells espais on les persones s'hi relacionen però que ofereixen unes condicions que consideren dolentes o inadequades. S'han pogut concretar i ubicar geogràficament 13 d'aquests espais (es poden consultar en els mapes adjunts), si bé el major nombre de referències és per espais que s'han definit de manera genèrica, la qual cosa és natural, doncs no sempre ens relacionem de manera estàtica.

El primer aspecte negatiu que se senyala és la inadequació del mobiliari disponible. Es tracta principalment de **la manca de bancs en els carrers i al voltant de les zones de joc infantil als parcs i a les places urbanes que dificulten la possibilitat d'establir una conversa duradora.**

En segon terme es fa referència a la presència en un mateix espai d'usos que són incompatibles entre sí. S'observen dos tipus de dificultats: les associades a la coexistència amb els cotxes i amb la coexistència amb altres persones, especialment els joves. **Tant a Sant Adrià com a Badalona s'explica com la manca d'espais de relació per a la població jove els impel·leix a relacionar-se en espais que no són adequats a aquesta finalitat.** Se cita per exemple la parada de metro de Llefià, que s'ha convertit en un punt de trobada i de relació entre la població adolescent. A diferència dels parcs i les places, aquests espais coberts els hi proporcionen un lloc on divertir-se i protagonitzar les seves petites transgressions al resguard de la mirada atenta de familiars i de veïns que trien els parcs i els bancs del carrer per socialitzar-se.

També s'han considerat **mals espais de relació aquells on hi ha problemes socials, com els associats al consum de drogues**, per exemple als carrers propers a la sala de venopunció de Sant Adrià del Besòs. Tanmateix en altres ocasions se citen com un problema social senzillament a les persones que utilitzen aquell espai, sense especificar un motiu. Aquesta definició genèrica de les persones usuàries entronca directament amb una altra qüestió que té a veure amb la sensació de manca de protecció relacionada als sentiments d'inseguretat. Les demandes de protecció i seguretat no fan referència a una construcció social quan la problemàtica ve ocasionada pel mal estat del ferm, com s'ha exposat en relació a la Plaça Larramendi de Montcada i alguns carrers de Sant Adrià. **Sense arribar a suposar un risc per a la integritat física, la presència de brutícia i la falta de manteniment també s'han citat com un tret definitori dels espais inadequats per relacionar-se.**

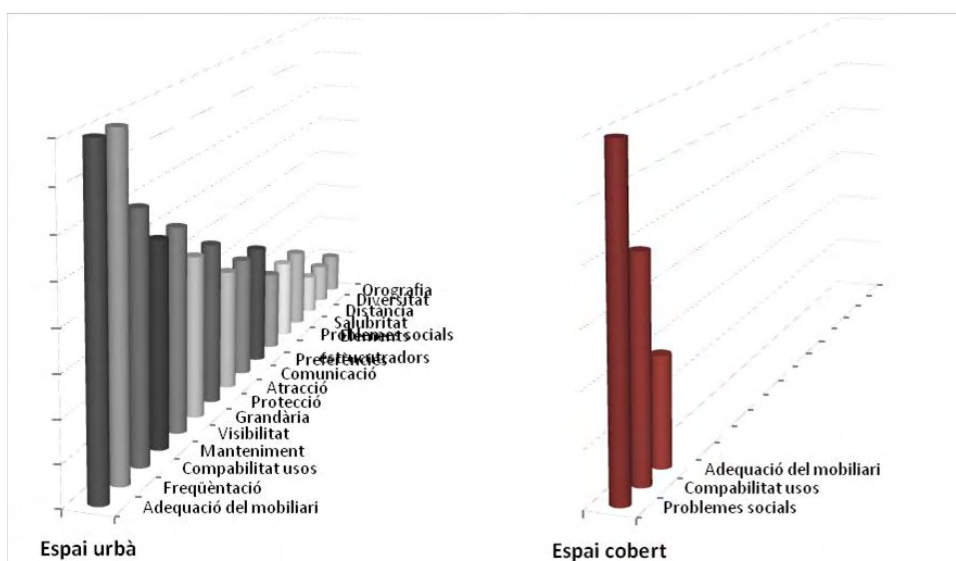
Els espais buits també minven la qualitat relacional dels espais urbans, doncs estan associats a la brutícia, a usos inseguradors, a problemes de salut per les plagues i a una reducció de la visibilitat quan aquests estan acotats mitjançant tanques.

Quant als espais coberts, s'han fet moltes referències al Casino de Santa Maria a Montcada i a l'Escorxador del barri de la Salut, tots dos espais que es consideren infrautilitzats o mal aprofitats pels usos relacionals.

Limitacions dels espais metropolitanos pels usos relacionals

Per cloure aquest capítol es presenta en un gràfic una síntesi de les principals característiques que s'han considerat influències negatives a l'hora que els espais metropolitanos desenvolupin tot el seu potencial relacional. Aquestes característiques es proporcionen per als dos espais que més persones han identificat en relació a aquests usos: els espais urbans i els espais coberts.

Figura 24. Limitacions associades als principals espais on es practica esport, Besòs 2017



Font: elaboració pròpia

6. Annex: exemples i ubicació dels diferents espais identificats

Millors espais per jocs dels infants

El parcs han estat considerats un dels millors espais pel jocs dels infants. Un exemple és el parc de les Aigües situat al barri de La Ribera a Montcada i Reixac. Aquesta consideració està relacionada amb el seu entorn natural, la seva amplitud, la compatibilitat d'usos i la disponibilitat d'espais específics jocs. Tot i la seva valoració positiva, la intensitat del seu ús fa que siguin identificades carències o aspectes a millorar: nombre insuficient de papereres i bancs, il·luminació insuficient, i la necessitat de comptar amb lavabos i pipi-can.

L'espai urbà és un altre espai propici pel jocs dels infants, especialment les places infantils. De la fa poc transformada plaça Rigoberta Menchú de Santa Coloma de Gramenet, es valora el fet de ser un espai tranquil.

Parc de les Aigües, Montcada i Reixac



Plaça de Rigoberta Menchú, Santa Coloma de Gramenet



Font: Google i Ajuntament de Santa Coloma de Gramenet

Pitjor espais per jocs dels infants

La manca de manteniment i la brutícia és l'element més indicatiu d'un espai dolent pel jocs dels infants. A la primera imatge, forats i brutícia a l'espai de joc infantil de la Plaça de la Dona de Sant Adrià del Besòs.

L'altre element important és la dimensió de l'espai, quan aquest es considera massa petit dificultant el desenvolupament de diferents activitats. A la segona imatge la Plaça Larramendi de Montcada i Reixac.

També es valoren de forma negativa per al joc infantil aquells espais on és visible el consum d'alcohol o drogues.

Plaça de la Dona, Sant Adrià del Besòs



Plaça Larramendi, Montcada i Reixac



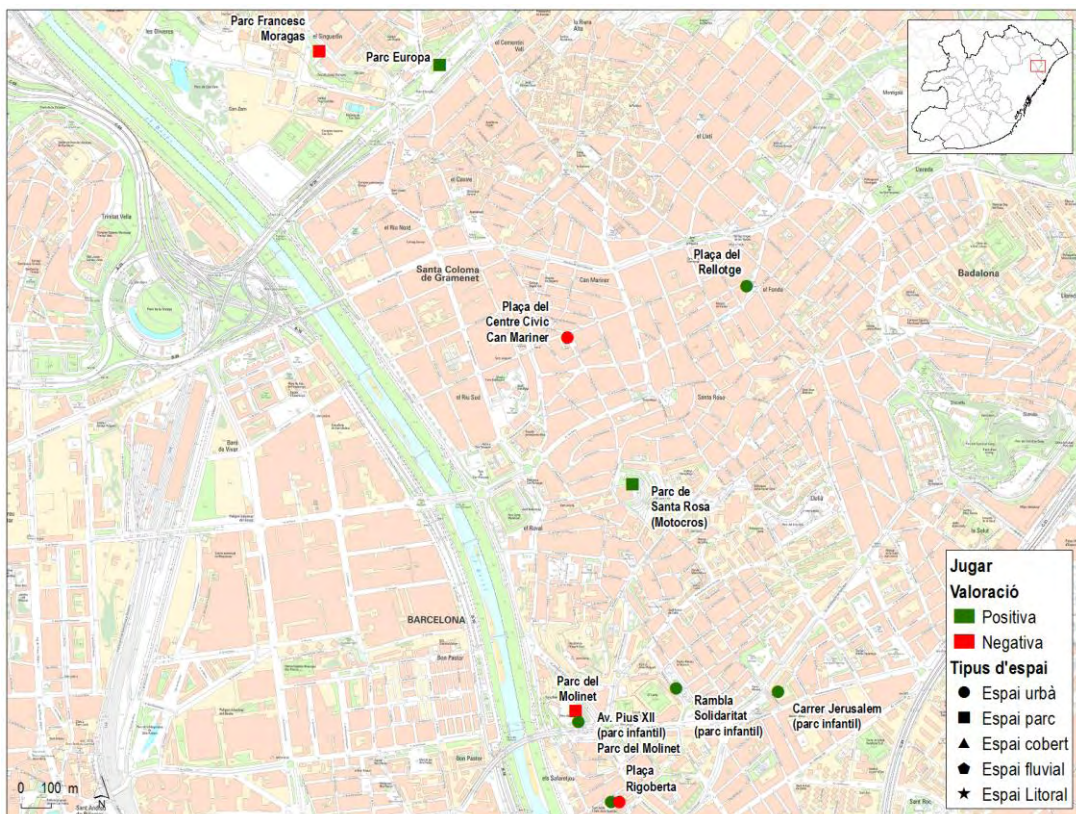
Font: Google

Mapa 4. Ubicació i valoració dels espais per al joc infantil. Zona de Badalona 2017.



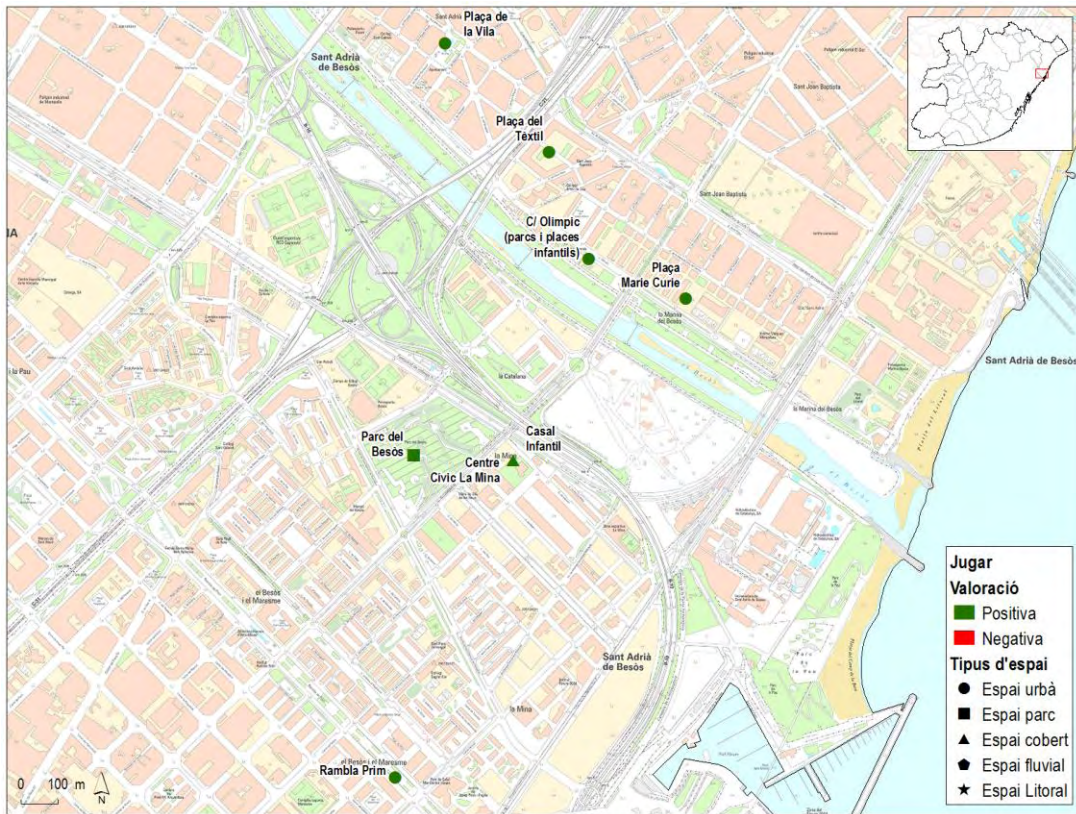
Font: elaboració pròpia

Mapa 5. Ubicació i valoració dels espais per al joc infantil. Zona de Santa Coloma de Gramenet, 2017



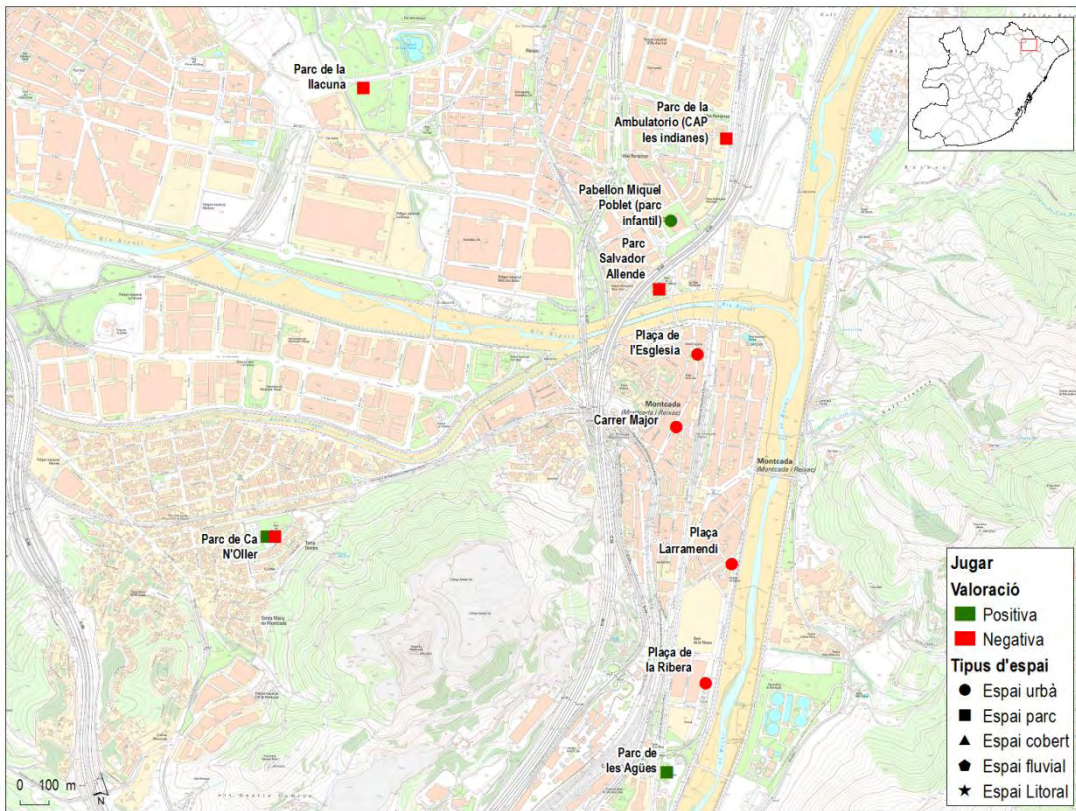
Font: elaboració pròpia

Mapa 6. Ubicació i valoració dels espais per al joc infantil. Zona de Sant Adrià i Barcelona-Besòs 2017.



Font: elaboració pròpia

Mapa 7. Ubicació i valoració dels espais per al joc infantil. Zona de Montcada i Reixac 2017.



Font: elaboració pròpia

Millors espais per fer esport

L'espai fluvial del Besòs ha estat un dels espais més ben valorats pel desenvolupament de la pràctica esportiva. La preferència d'un espai natural és recurrent a l'hora de buscar el millor lloc per fer esport. A més els marges del riu Besòs són prou amples per al desenvolupament simultani de diversos tipus d'activitats.

La compatibilitat d'usos no queda restringida a l'activitat esportiva, sinó que l'espai fluvial també és identificat com un dels millors espais per passejar.

Tot i ser un espai ben valorat, l'ús està condicionat a la consideració cap a la presència de la fauna autòctona; la qual cosa provoca per exemple, restriccions necessàries sobre la il·luminació a partir del vespre.

Riu Besòs, entre Santa Coloma de Gramenet i Sant Adrià de Besòs



Font: Google

Pitjors espais per fer esport

En el cas concret de l'activitat esportiva, es prefereixen els espais amplis i naturals per davant dels espais urbans. No obstant, la disponibilitat d'aquests tipus d'espais és limitada, de manera que en molts casos es comenta la manca d'espais adequats per fer esport.

En municipis com Santa Coloma de Gramenet i Montcada i Reixac, els únics espais identificats són el parc de Can Zam i el parc de les Aigües.

No obstant, en tots dos espais hi ha mancances per la pràctica esportiva, per la no adaptació de l'espai o per mancances en el mobiliari específic. Davant la manca d'espais, els veïns i veïnes dels cinc municipis analitzats assenyalen que s'ha d'aprofitament dels espais en desús per acondicionar-los per a aquestes activitats. Un exemple en aquest sentit són els solars del barri de La Ribera, Montcada i Reixac.

Espai en obres Parc de Can Zam, Santa Coloma de Gramenet

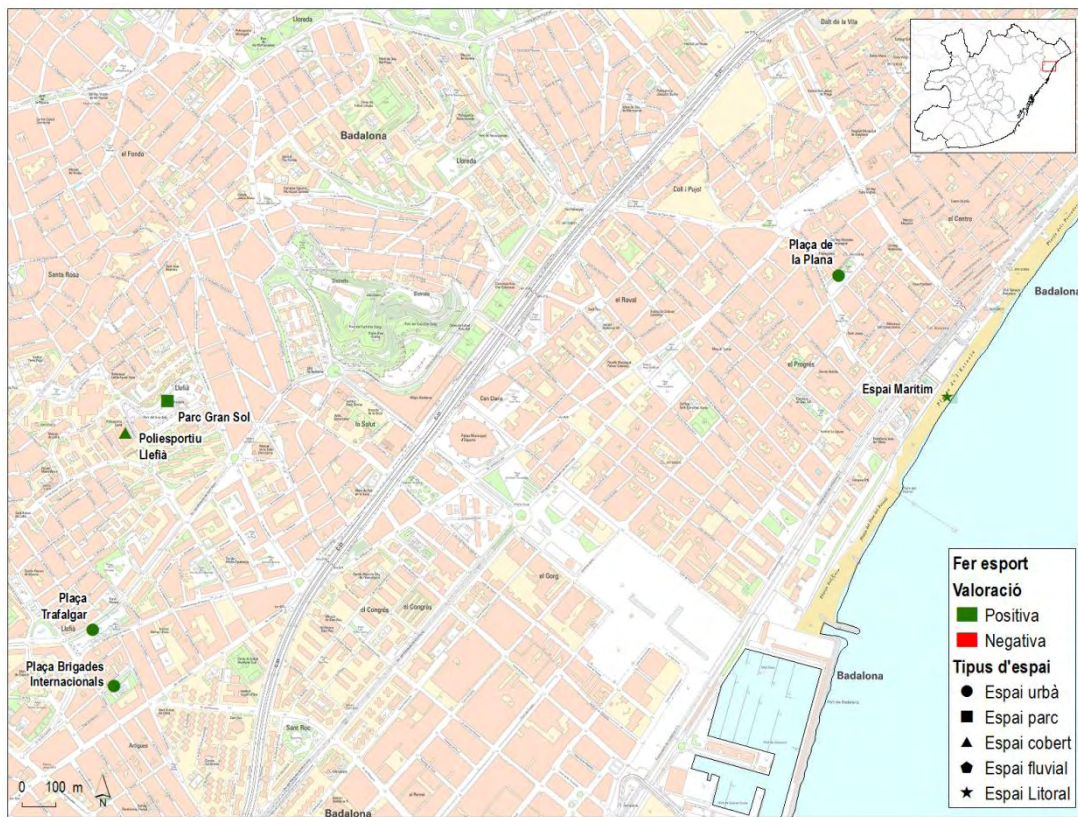


Tanca d'un dels solars del barri de La Ribera, Montcada i Reixac



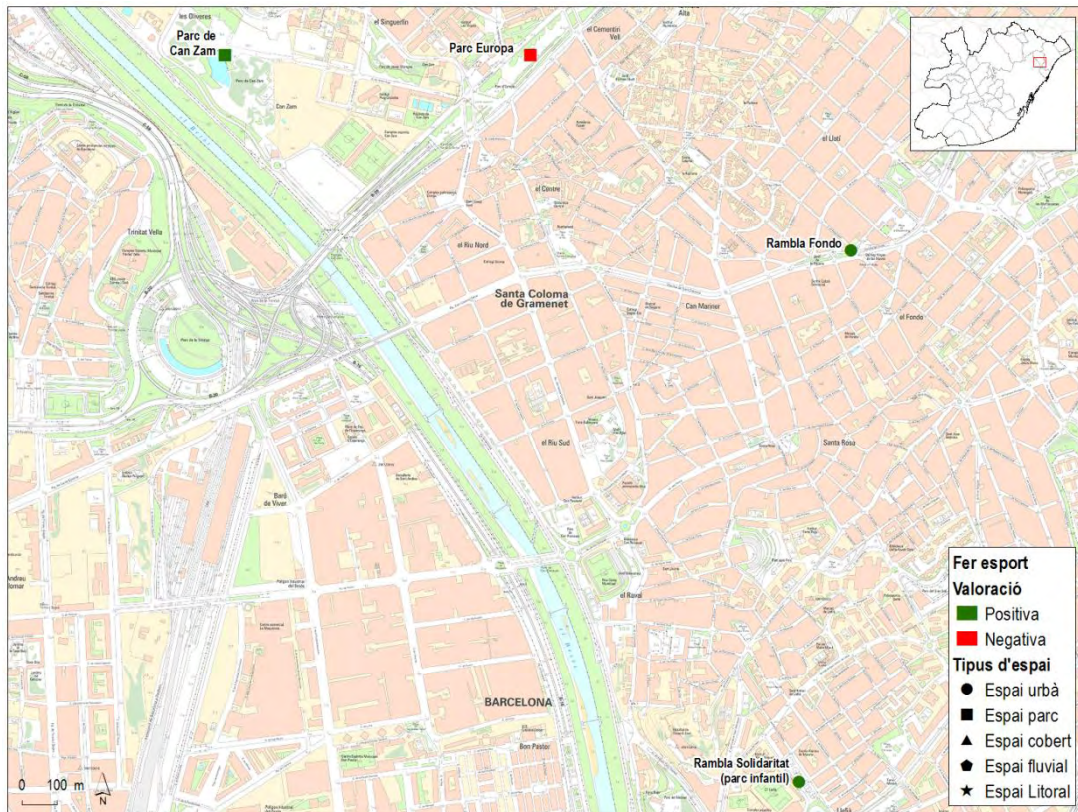
Font: La Vanguardia, 23-06-2017 i Google

Mapa 8. Ubicació i valoració dels espais per a la pràctica esportiva. Zona de Badalona 2017.



Font: elaboració pròpia

Mapa 9. Ubicació i valoració dels espais per a la pràctica esportiva. Zona de Santa Coloma, 2017



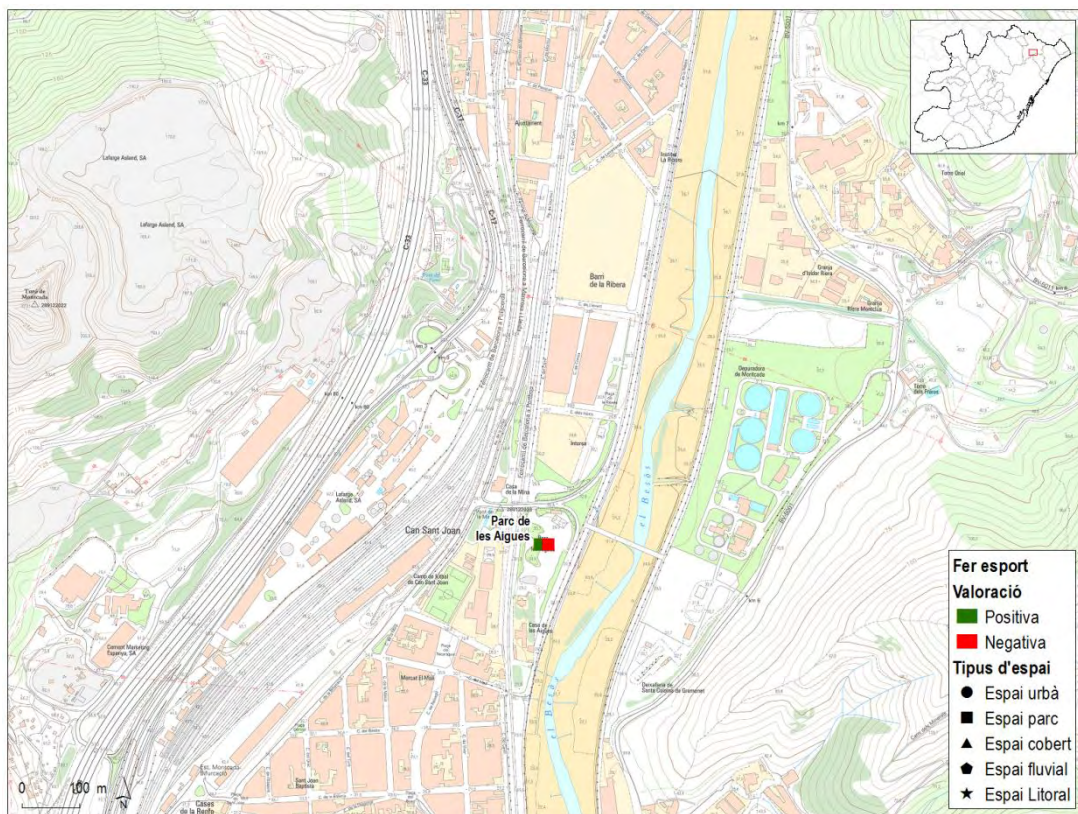
Font: elaboració pròpia

Mapa 10. Ubicació i valoració dels espais per a la pràctica esportiva. Zona de Sant Adrià i Barcelona-Besòs 2017.



Font: elaboració pròpia

Mapa 11. Ubicació i valoració dels espais per a la pràctica esportiva. Zona de Montcada i Reixac 2017.



Font: elaboració pròpia

Millors espais per passejar

L'espai urbà és el més assenyalat com millor possible per passejar. Dins d'aquesta categoria trobem carrers, avingudes i rambles, com els espais preferents.

La Rambla Prim de Barcelona i el Passatge de La Salut de Badalona, són dos exemples en aquest sentit: llocs amb espais destinats a l'ús exclusiu dels vianants, amb espais amplis i segregació del trànsit motoritzat. La Rambla Prim compta a més amb espais destinats al joc dels infants i els veïns i veïnes consideren que presenta un bon nivell de manteniment i neteja. En el cas del Passatge de La Salut, es valora positivament el dinamisme comercial de la zona. No obstant, s'identifica com a únic espai apte per poder passejar al barri per l'efectiva manca d'espais i la pròpia orografia del barri.

Rambla Prim, Barcelona



Passeig de La Salut, Badalona



Font: Google

Pitjors espais per passejar

Les característiques més significatives que fan d'un espai dolent per passejar, són la manca de manteniment i la brutícia.

A part d'això, els elements estructuradors també presenten una importància significativa. D'aquesta manera, els carrers amb voreres petites són considerats els pitjors per passejar. A la primera imatge el carrer Mas Mari de Santa Coloma de Gramenet, amb voreres petites, desnivells i presència de trànsit.

L'orografia és un altre dels factors determinants per fer d'un espai no propici per passejar. A la segona imatge veiem un carrer del barri de La Salut alta de Badalona.

En darrer lloc, el poc ús d'un espai és un altre element considerat com negatiu.

Carrer de Mas Mari, Santa Coloma de Gramenet



Passatge Albert Llanes, Badalona



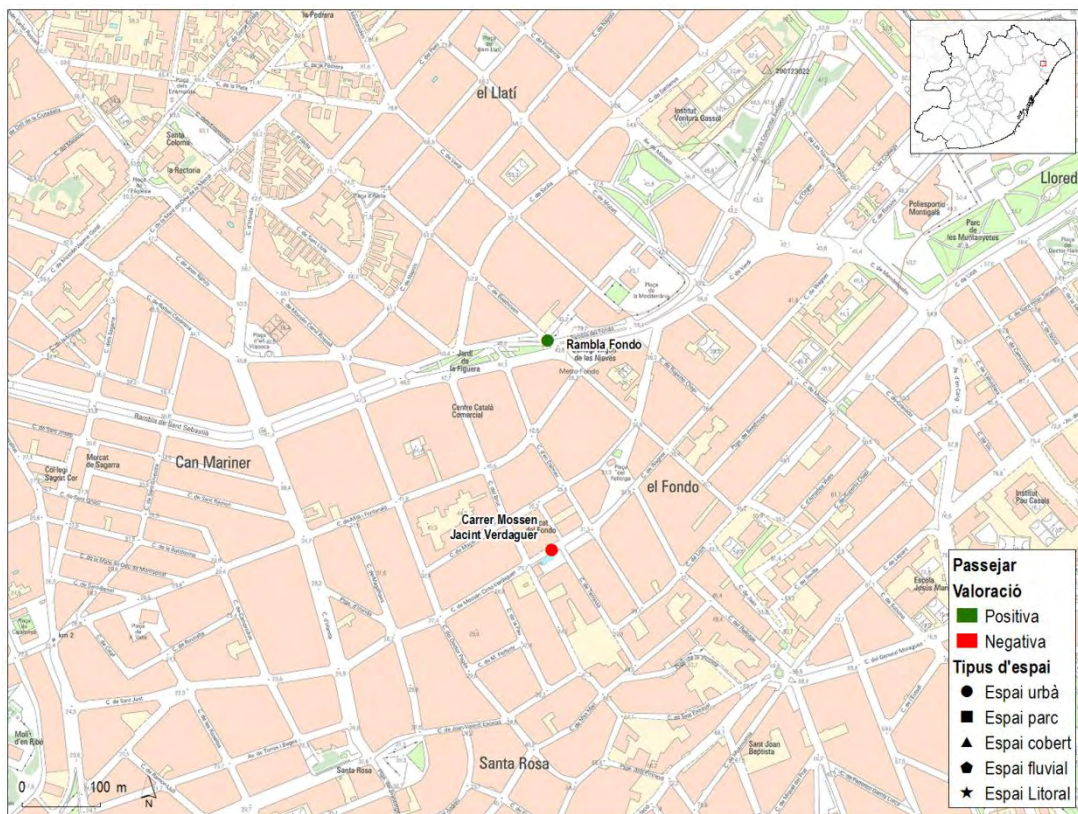
Font: . Google Earth i Cooperació Catalana de Mitjans Audiovisuals, 03/05/2017

Mapa 12. Ubicació i valoració dels espais per a passejar. Zona de Badalona 2017.



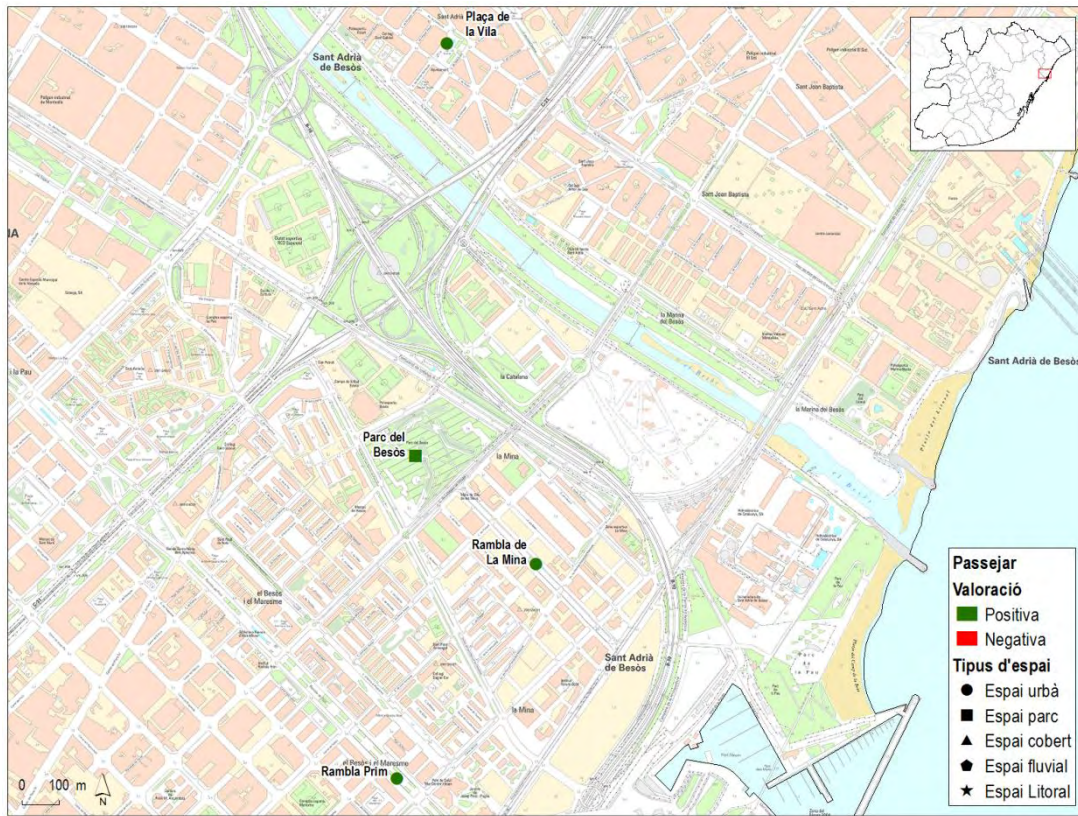
Font: elaboració pròpia

Mapa 13. Ubicació i valoració dels espais per a passejar. Zona de Santa Coloma, 2017



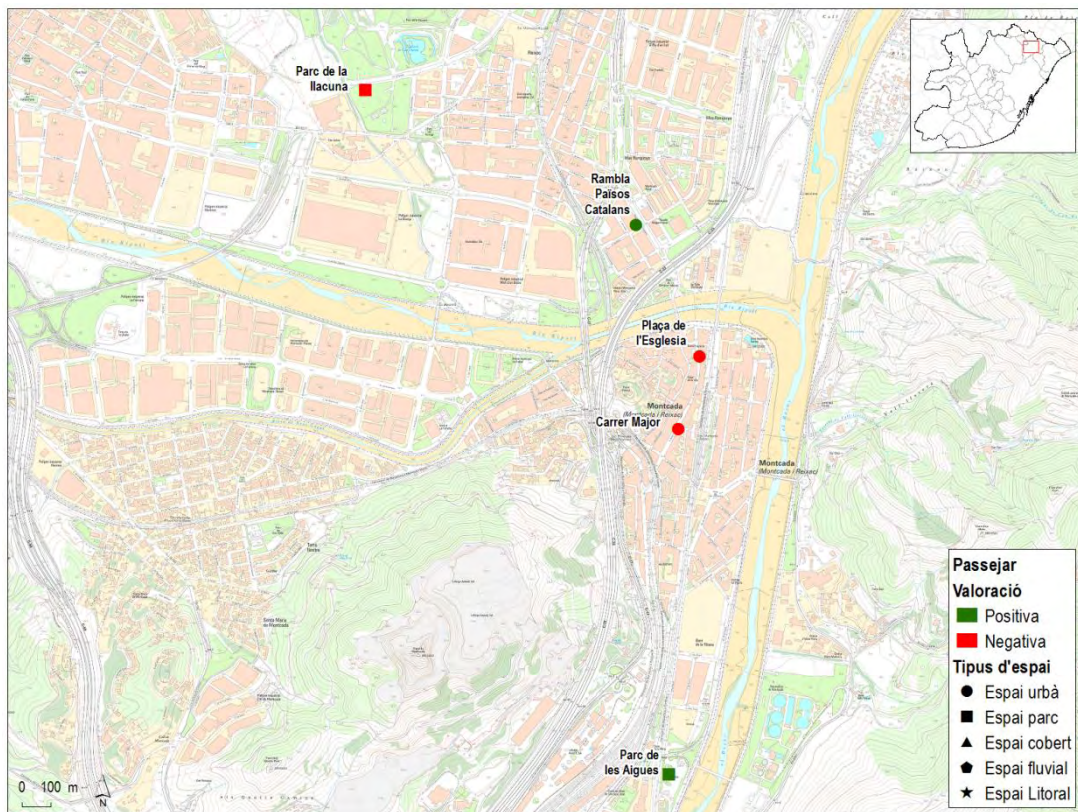
Font: elaboració pròpia

Mapa 14. Ubicació i valoració dels espais per a passejar. Zona de Sant Adrià i Barcelona-Besòs 2017.



Font: elaboració pròpia

Mapa 15. Ubicació i valoració dels espais per a passejar. Zona de Montcada i Reixac 2017.



Font: elaboració pròpia

Millors espais per relacionar-se

El millor espai per a relacionar-se és també l'espai urbà. Per aquesta activitat també són valorades qüestions relacionades amb l'atracció que generen espais com els bars i les terrasses d'aquests.

Un exemple, en aquest sentit el trobem a la Rambla de Badalona. En aquests espais també és valorada la freqüentació de l'espai, es a dir el grau de dinamisme social i el seu valor com espai de trobada. Aquest espai és també valorat per l'entorn natural on se situa, tot just davant de l'espai marítim.

El carrer també apareix entre els millors espais per relacionar-se. A la segona imatge, carrer Major de Montcada i Reixac. Els carrers del barri de La Ribera i el centre són considerats bons per relacionar-se, degut a l'amplitud de les seves voreres i a la presència de bancs. El carrer Major és un bon espai també per ser un lloc cèntric, molt freqüentat i amb dinamisme comercial.

Passeig de La Rambla, Badalona



Carrer Major, Montcada i Reixac



Font : Google

Pitjors espais per relacionar-se

Els pitjors espais per relacionar-se són aquells que presenten manques de mobiliari urbà. Per aquesta activitat, la manca de bancs té una consideració rellevant. En segon lloc trobem espais que no permeten la compatibilitat d'usos. La tercera característica negativa, és la presència de determinats col·lectius i el consum visible de d'alcohol i drogues, qüestions que per si mateixes fan que un espai determinat sigui considerat com dolent per relacionar-se. A la imatge, xeringues al terra a prop del mercat de Sant Adrià de Besòs.

Font: .La Vanguardia 07/07/17

Xeringues a la zona del mercat de Sant Adrià



Mapa 1. Ubicació i valoració dels espais per a relacionar-se. Zona de Badalona 2017.



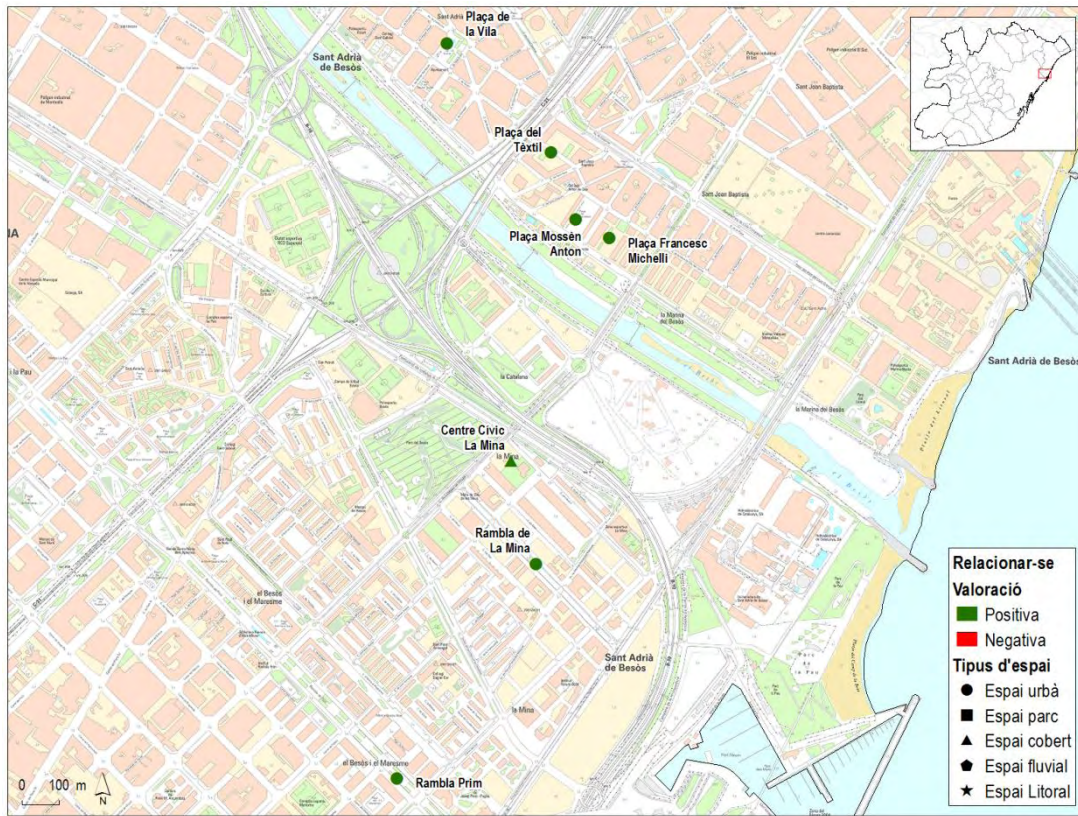
Font: elaboració pròpia

Mapa 1. Ubicació i valoració dels espais per a relacionar-se. Zona de Santa Coloma, 2017



Font: elaboració pròpia

Mapa 1. Ubicació i valoració dels espais per a relacionar-se. Zona de Sant Adrià i Barcelona-Besòs 2017.



Font: elaboració pròpia

Mapa 1. Ubicació i valoració dels espais per a relacionar-se. Zona de Montcada i Reixac 2017.



Font: elaboració pròpia

Agraïments

Per l'elaboració d'aquest informe volem agrair per una banda, la col·laboració dels tècnics i tècniques dels diversos municipis treballats, pel seu suport en el contacte amb les entitats i associacions dels seu territori. Per una altra, agraïm també la col·laboració i participació d'aquestes entitats i associacions: Ass. Amics de la Gent Gran, Ass. Amics de La Salut, Ass. Casal Infantil La Mina, Ass. La Horda de Montcada i Reixac, Ass. Juvenil Barnabitas, Ass. per a la Promoció de Dones del Barri de La Mina, A.VV Sant Morí de Llefia, Casal de Barri Besòs, Fundació Salut Alta i a la Plataforma d'Entitats i Veïns de La Mina. En darrer lloc, agraïm també la valuosa aportació dels veïns i veïnes que han participat en l'estudi.