



L'equitat en les polítiques culturals

Estudi de casos amb metodologia de recerca participativa



Sèrie Cultura

L'equitat en la cultura, o la igualtat d'oportunitats de tots els ciutadans per exercir els drets culturals, no és, en termes generals, una qüestió que aparegui d'una manera explícita en les polítiques culturals dels ajuntaments. Mentre que les polítiques públiques en matèria de salut, habitatge o educació, entre d'altres, van incorporant l'equitat com a objectiu i criteri en la seva agenda, l'acció pública pel que fa a la cultura, tot i haver fet alguns passos endavant, encara té camp per recórrer. Una política cultural que vulgui garantir els drets culturals per al conjunt de la ciutadania cal que posi sobre la taula, cada vegada més i directament, les qüestions relatives a les desigualtats o —a l'altra cara de la moneda— l'equitat.

Aquest estudi parteix de la voluntat de la Gerència de Serveis de Cultura de la Diputació de Barcelona d'abordar l'equitat en el marc de l'acció cultural dels ajuntaments. A més, és fruit d'una col·laboració entre el Centre d'Estudis i Recursos Culturals (CERC) de la mateixa Diputació i l'Institut de Govern i Polítiques Públiques (IGOP) de la Universitat Autònoma de Barcelona. Per elaborar-lo, s'ha optat per una metodologia de recerca participativa que ha tingut la implicació dels municipis del Prat de Llobregat, Igualada, Sabadell i Tiana.

Aquest treball ha estat promogut pel Centre d'Estudis i Recursos Culturals de la Diputació de Barcelona (CERC) i desenvolupat per l'Institut de Govern i Polítiques Públiques (IGOP), amb la col·laboració dels municipis del Prat de Llobregat, Igualada, Sabadell i Tiana.

Hi han participat:

Autors

Nicolás Barbieri i Yunailis Salazar (IGOP)

Grup operatiu de la recerca

Nicolás Barbieri i Yunailis Salazar (investigadors de l'IGOP); Laia Gargallo, cap de l'Oficina d'Estudis i Recursos Culturals; Marga Julià, responsable del Programa d'estudis del CERC; Josep Rabell, director del Servei de Cultura de l'Ajuntament d'Igualada; Rafa Milán, cap del Servei de Cultura de l'Ajuntament del Prat de Llobregat; Mariona Sagués, tècnica de Cultura de l'Ajuntament de Tiana; Elisabet Tejero, coordinadora de l'Àrea d'Atenció a les Persones de l'Ajuntament de Tiana; Maria Vilasó, cap del Servei de Cultura de l'Ajuntament de Sabadell durant la primera fase de l'estudi; Carmina Martínez, cap de Secció de Creació i Difusió de les Arts de l'Ajuntament de Sabadell, i Neus Sánchez, cap de la Secció de Dinamització Cultural de l'Ajuntament de Sabadell. Volem agrair el temps i el coneixement de totes aquestes persones.

Col·laboració als municipis

Agraïm la col·laboració de les persones que han participat en el desenvolupament de la recerca als territoris. També volem donar les gràcies a totes les persones entrevistades i als participants del grup de discussió i de les activitats de recerca participativa.

Coordinació metodològica, suport tècnic i de contingut (CERC)

Laia Gargallo, cap de l'oficina

Aina Roig, cap de la secció tècnica

Marga Julià, responsable del programa d'estudis

Trobareu més detalls sobre els participants i els col·laboradors en l'apartat «Crèdits i agraïments».

1a edició: juliol de 2019

© de l'edició: Diputació de Barcelona

Producció i edició: Gabinet de Premsa i Comunicació
de la Diputació de Barcelona

Composició: dâctils

Índex

Presentació	7
Introducció	9
1. Marc conceptual: drets culturals, equitat i polítiques locals	11
1.1. Una definició operativa per a la recerca	11
1.2. Els factors condicionants de les desigualtats	14
1.2.1. Els recursos	14
1.2.2. La diferència	15
1.2.3. La desconexió	15
1.2.4. Una mirada complementària	16
2. Metodologia	19
Polítiques culturals i equitat: el	
Pratde Llobregat, Igualada, Sabadell i Tiana	25
3. El Prat de Llobregat	27
3.1. Introducció	27
3.2. Metodologia	28
3.3. El municipi	29
3.4. Contextualització de les polítiques culturals del municipi	30
3.5. Dimensions de la política cultural	30
3.6. Drets culturals	34
3.7. Polítiques culturals, equitat i dimensions de la participació cultural	36
3.8. L'abordatge de l'equitat en els usos dels equipaments municipals: el cas del Cèntric Espai Cultural	38
3.9. Conclusions i idees principals	42
4. Igualada	45
4.1. Introducció	45
4.2. Metodologia	46
4.3. El municipi	46
4.4. Contextualització de les polítiques culturals del municipi	47
4.5. Dimensions de la política cultural	48
4.6. Drets culturals	51

4.7.	Polítiques culturals, equitat i dimensions de la participació cultural	53	
4.8.	L'abordatge de l'equitat en la participació-accés: les condicions socioeconòmiques, la familiaritat amb les arts i l'edat	54	
4.9.	Conclusions i idees principals	58	
5.	Sabadell	61	
5.1.	Introducció	61	
5.2.	Metodologia	62	
5.3.	El municipi	63	
5.4.	Contextualització de les polítiques culturals del municipi	63	
5.5.	Dimensions de la política cultural	65	
5.6.	Drets culturals	68	
5.7.	Polítiques culturals, equitat i dimensions de la participació cultural	69	
5.8.	L'abordatge de les desigualtats territorials i de gènere	71	6
5.9.	Conclusions i idees principals	74	
6.	Tiana	77	
6.1.	Introducció	77	
6.2.	Metodologia	78	
6.3.	El municipi	78	
6.4.	Contextualització de les polítiques culturals del municipi	79	
6.5.	Dimensions de la política cultural	80	
6.6.	Drets culturals	83	
6.7.	Polítiques culturals, equitat i dimensions de la participació cultural	84	
6.8.	L'abordatge del factor edat per a la participació cultural	87	
6.9.	Conclusions i idees clau	89	
	Consideracions finals	91	
7.	Conclusions, orientacions i reptes	93	
7.1.	La promoció del dret a la participació en la vida cultural de la ciutat	93	
7.2.	Els reptes en la promoció de l'equitat i les respostes dels ajuntaments	94	
7.3.	Polítiques culturals locals i equitat: orientacions generals	97	
7.4.	Una recerca amb metodologia participativa: avantatges i limitacions	99	
7.5.	Nova agenda, noves preguntes	101	
	Referències bibliogràfiques	103	
	Crèdits i agraïments	107	

Presentació

L'equitat en la cultura, o la igualtat d'oportunitats de tots els ciutadans per a l'exercici dels drets culturals, no és, en termes generals, una qüestió que aparegui d'una manera explícita en les polítiques culturals dels ajuntaments. Mentre les polítiques públiques en matèria de salut, habitatge o educació, entre d'altres, van incorporant l'equitat com a objectiu i criteri en la seva agenda, l'acció pública pel que fa a la cultura, tot i haver fet alguns passos endavant, encara té camp per recórrer. Malgrat que sovint l'equitat s'ha inclòs —d'una manera més aviat implícita— en les consideracions sobre la democràcia cultural i la governança, una política cultural que vulgui garantir els drets culturals per al conjunt de la ciutadania cal que posi sobre la taula, cada vegada més i directament, les qüestions relatives a les desigualtats o —a l'altra cara de la moneda— l'equitat.

7

El document que es presenta a continuació parteix de la voluntat de la Gerència de Serveis de Cultura de la Diputació de Barcelona d'abordar l'equitat en el marc de l'acció cultural dels ajuntaments, i és fruit d'una col·laboració entre el Centre d'Estudis i Recursos Culturals (CERC) de la mateixa Diputació i l'Institut de Govern i Polítiques Públiques (IGOP) de la Universitat Autònoma de Barcelona. Per elaborar-lo, s'ha optat per una metodologia de recerca participativa que ha tingut la implicació dels municipis del Prat de Llobregat, Igualada, Sabadell i Tiana. Vull agrair la col·laboració a tots aquests ajuntaments.

L'objectiu del treball era determinar de quina manera es plantegen aquests municipis els reptes vinculats a l'equitat en l'àmbit de l'acció pública en la cultura, quins són els factors que habitualment generen més situacions de desigualtat i com es poden afrontar. L'equitat té a veure amb la igualtat d'oportunitats —i també de resultats— per a l'exercici dels drets culturals; la seva anàlisi es tradueix, d'una banda, en la mesura de la participació en la vida cultural de la ciutat, i, de l'altra, en la presa de decisions en aquest àmbit.

En aquest cas, la recerca s'ha centrat fonamentalment en el dret a la participació del conjunt de la població del Prat de Llobregat, Igualada, Sabadell i Tiana en la vida i les propostes culturals de cada ciutat. S'han intentat copsar —sota el guiatge de persones i col·lectius locals— quines són les principals barreres a la participació cultural i s'han esbossat diverses recomanacions per afrontar determinades situacions d'injustícia o de desigualtat observades.

Entre les barreres a l'equitat —o els factors que generen desigualtat— n'hi ha algunes relacionades amb les diferències i d'altres amb els recursos —materials i simbòlics— de les persones. Així doncs, en determinats contextos, les diferències relatives a aspectes com l'edat, el gènere, l'origen (lloc de naixement), l'ètnia, el lloc on es viu (codi postal)

o bé la diversitat funcional són interpretades d'una manera que genera desigualtats. D'altra banda, també són rellevants els recursos dels quals disposa cadascú, sovint vinculats a la classe social: nivell educatiu, renda, familiaritat amb les arts, etc.

Més que entendre d'una manera aïllada cadascun d'aquests factors, l'informe del CERC i l'IGOP insta els ens públics a tenir en compte la seva interseccionalitat: la desigualtat en el dret a la participació en la vida cultural de la ciutat és de base multidimensional i multifactorial. Les desigualtats es reforcen entre elles i s'expliquen, a més, per les relacions entre les unes i les altres. Partint d'aquesta base, l'informe sistematitza algunes línies d'actuació observades i planteja un seguit d'orientacions generals adreçades a aquells municipis que vulguin incorporar l'equitat com una dimensió explícita de la seva acció pública en matèria de cultura.

ORIO L LLADÓ I ESTELLER

Diputat delegat de Cultura de la Diputació de Barcelona

Introducció

Aquest document presenta els resultats de la recerca «L'equitat en la cultura: Estudi de casos amb metodologia de recerca participativa», desenvolupada per l'Institut de Govern i Polítiques Públiques (IGOP) a partir de la proposta del Centre d'Estudis i Recursos Culturals (CERC) de la Diputació de Barcelona i en la qual han participat els municipis del Prat de Llobregat, Igualada, Sabadell i Tiana. La recerca esmentada s'ha desenvolupat amb dos grans objectius:

- **Analitzar fortaleses i reptes de les polítiques locals, a partir d'una mirada general i especialment pel que fa a l'abordatge de l'equitat en els drets culturals i la participació cultural.** La recerca s'ha concentrat en quatre municipis de Catalunya: el Prat de Llobregat, Igualada, Sabadell i Tiana (*consulteu l'apartat de metodologia per veure els detalls d'aquesta tria*). Tanmateix, atès que l'equitat en la cultura és un tema rellevant no tan sols per a aquests territoris, entenem que el coneixement generat pot ser útil per a molts municipis que estan interessats en aquest àmbit.
- **Aconseguir la participació dels agents locals en el disseny i el desenvolupament d'aquesta recerca.** Ens referim, sobretot, als professionals de les àrees de cultura dels ajuntaments i a altres agents culturals i de la ciutadania. A diferència d'un tipus de recerca que podem anomenar *helicòpter*, en què l'equip investigador es limita a visitar el territori per obtenir-ne informació, nosaltres hem desenvolupat una metodologia de tipus participatiu. Els detalls d'aquest enfocament s'expliquen en l'apartat de metodologia, però cal esmentar que l'objectiu principal és generar un coneixement rellevant —també— per als municipis implicats en la recerca.

El nostre objecte d'estudi: les polítiques culturals i la promoció de l'equitat

Com en qualsevol anàlisi, cal delimitar l'objecte d'estudi tenint molt presents els recursos disponibles. Així doncs, la nostra recerca se centra en les polítiques culturals locals i, concretament, en la manera en què aquestes polítiques han abordat el tema de l'equitat en la participació cultural. En altres paraules, analitzarem fortaleses i reptes de les polítiques en la promoció del dret a la participació en la vida cultural de la ciutat.

Entenem el concepte d'*equitat* com la igualtat d'oportunitats i resultats —real i efectiva— en l'exercici dels drets culturals. Parlem de *real* i *efectiva* perquè entenem que la promoció de l'equitat no es limita a oferir igualtat de possibilitats. Disposar de polítiques i d'institucions que assegurin llibertats i drets legals bàsics és important, però moltes vega-

des resulta insuficient per avançar en l'equitat. Es tracta de desenvolupar intervencions específiques en funció de les necessitats, amb l'objectiu de reduir les desigualtats en la participació cultural. La reducció de la bretxa en els resultats de la participació cultural és un objectiu de les polítiques de promoció de l'equitat.

En definitiva, la recerca es planteja dues grans preguntes:

- Com han abordat els municipis del Prat de Llobregat, Igualada, Sabadell i Tiana la promoció del dret a la participació en la vida cultural de la ciutat?
- En quins àmbits específics els ajuntaments han trobat reptes significatius per a la promoció de l'equitat i quines han estat les seves respostes?

Cal esmentar que, d'acord amb la metodologia de recerca participativa (*vegeu-ne els detalls en l'apartat corresponent*), aquest estudi s'ha enfocat de manera particular a cada municipi. Si bé s'ha compartit la temàtica general de l'equitat en polítiques culturals, a cada territori aquesta mirada s'ha acotat i concretat en estudis específics (*vegeu els apartats corresponents*). Això ha permès identificar els reptes significatius a cada territori, com també les respostes desenvolupades. A més, la diversitat de territoris i fenòmens analitzats permet generar un coneixement rellevant en termes generals. En definitiva, aquesta aproximació metodològica afavoreix que la recerca estigui connectada amb les necessitats i les preocupacions de cada municipi, tot mantenint una òptica general compartida.

A partir d'aquí, el contingut s'estructura en quatre apartats: el marc conceptual, la metodologia, els estudis de casos i les conclusions.

1. Marc conceptual: drets culturals, equitat i polítiques locals

Tota persona té dret a participar en la vida cultural de la comunitat. Aquesta idea forma part de la Declaració Universal dels Drets Humans i és el pilar dels anomenats *drets culturals*. Els drets culturals són individuals i col·lectius alhora, és a dir, protegeixen els drets de cada persona —en la seva vida en comunitat amb els altres— i els dels grups d'individus (Shaheed, 2012 i 2014). Ara bé, com a mínim sorgeixen dues preguntes davant aquesta afirmació: a què ens referim quan parlem de drets culturals? Hi ha desigualtats pel que fa a l'exercici efectiu d'aquests drets?

11

1.1. Una definició operativa per a la recerca

Respondre la primera pregunta —sobre la concreció dels drets culturals— no és senzill, tal com ha demostrat el treball de l'anomenat Grup de Friburg (2007). No volem entrar en una discussió que probablement excedeix l'àmbit d'aquesta recerca, però sí que apuntarem alguns elements per fer-ne una definició operativa. La majoria de les definicions de *drets culturals*, com la proposada per Vaquer (1998), incorporen quatre elements interrelacionats: *a*) l'accés als béns culturals; *b*) la llibertat per crear noves manifestacions; *c*) les oportunitats per produir i comunicar, i *d*) la participació en les polítiques i la gestió de la cultura.

Bona part d'aquestes definicions estan concebudes pensant en un context estatal, en la responsabilitat dels governs corresponents que han de promoure l'exercici efectiu d'aquests drets. Ara bé, l'àmbit del nostre estudi és el marc local, les polítiques culturals en l'àrea local. A més, cal considerar les preocupacions específiques que han posat de manifest els municipis que hi han participat. Per això centrarem la mirada, fonamentalment, en el dret a la participació en la vida cultural de la ciutat. A la pràctica, això implica tenir en compte aquests tres grans elements:

- **Participació-accés.** Fa referència a les activitats promogudes pels governs locals (i els equipaments públics).
- **Participació-pràctica.** Té a veure amb aquella pràctica cultural ciutadana que permet la creació, l'expressió o la formació.
- **Participació-comunitat.** Es relaciona amb el fet de formar part d'entitats, grups o col·lectius culturals, amb un mínim grau de formalització.

DRETS CULTURALS EN L'ÀMBIT LOCAL



Un quart element que té a veure amb aquest dret és la participació en els processos d'elaboració, implementació i avaluació de polítiques culturals. Es tracta d'una dimensió dels drets culturals vinculada a la governança i, en general, a les oportunitats per participar en la presa de decisions públiques. En aquesta recerca no abordarem a fons aquest aspecte, però el tindrem en compte de manera complementària (*vegeu l'apartat de preguntes de la recerca*). Aquesta decisió, que inclou els ajuntaments, es deu a la prioritització que porta a terme el grup de recerca de les altres tres dimensions.

Cal advertir que la definició que hem fet del dret a la participació en la vida cultural de la ciutat no escapa a la dificultat d'investigar allò que està en transformació permanent, sinó que intenta recollir-ho i «operativitzar-ho» a la vegada. És important evitar una definició restrictiva de la participació en la vida cultural d'una ciutat. Som conscients que la participació cultural no es redueix a l'assistència a activitats promogudes per l'Administració pública (tot i que aquest és un eix important). Per això, evitem una definició de participació cultural limitada a l'assistència a l'oferta institucional d'activitats.

Al mateix temps, aquesta recerca vol afavorir que els mateixos agents locals analitzin el concepte i les pràctiques associades tradicionalment a la participació cultural. Es tracta de repensar com s'entén i com es treballa la participació cultural, com també els interlocutors de referència que tenen les administracions. Un objectiu és que la recerca permeti reflexionar als professionals més enllà de les inèrcies quotidianes.

Finalment, cal recordar que, per tal de fer operativa i factible la recerca, hem intentat no caure en una definició de *participació cultural* que resulti inabastable per a les nostres possibilitats.

Un cop construïda la definició, cal abordar la pregunta que ens fèiem sobre l'existència de desigualtats en l'exercici efectiu dels drets culturals. Per això, començarem per una valoració que volem contrastar. Tot i el desenvolupament de determinades iniciatives rellevants, la presència dels drets culturals a Catalunya ha estat limitada, tant en la legislació com en les polítiques públiques. D'una banda, l'acció pública que treballa per assegurar el compliment dels drets culturals se centra en el foment de l'accés a la cultura —en concret, a aquella oferta promoguda des dels equipaments locals— (Barbieri, 2015). De l'altra, en el sector cultural, les referències als drets humans per legitimar l'acció dels seus agents són escasses i encara és evident que hi ha un cert desconeixement sobre els drets culturals (Pascual, 2015). Tampoc l'àmbit acadèmic ha analitzat de manera continuada la qüestió dels drets culturals. Per tot plegat, es pot considerar que els drets culturals resulten una categoria poc desenvolupada dels drets humans.

Molt probablement, aquesta situació està relacionada amb un fenomen més recent. Mentre que en els darrers temps el tema de les desigualtats ha guanyat centralitat en l'agenda de moltes polítiques locals (salut, educació o habitatge), no sempre ha succeït el mateix en el cas de les polítiques culturals. En l'àmbit de les polítiques de salut, fa temps que hi ha una controvèrsia sobre el que es considera la seva pitjor epidèmia: les

desigualtats socials. En el sector de l'educació, el debat entre innovació pedagògica i desigualtat és en l'ordre del dia, però en l'agenda de les polítiques culturals l'equitat continua sense ocupar un lloc amb aquest grau de centralitat (Barbieri, 2017).

La situació esmentada crida l'atenció quan l'evidència disponible indica la persistència de desigualtats en la participació en la vida cultural. En definitiva, tot i que hi ha determinades polítiques que tenen l'objectiu d'ampliar la base de la participació cultural, continuem trobant desigualtats importants en l'exercici efectiu d'aquest dret. Quines són les desigualtats més significatives? Quins factors les condicionen?

1.2. Els factors condicionants de les desigualtats

Què vol dir que existeixen desigualtats en l'àmbit cultural? En la nostra recerca, tal com veurem més endavant, la desigualtat significa que hi ha diferents graus de participació cultural associats, sistemàticament, a determinats factors i processos socials, de manera que provoquen una relació que entenem per injusta. Aquesta situació comporta que el dret a la participació en la vida cultural de la ciutat no sigui plenament efectiu.

La recerca que ha analitzat, sobretot a Europa, aquest tipus de desigualtats fa èmfasi en determinats factors que les condicionen. Entre els més analitzats hi ha alguns elements vinculats als recursos materials i simbòlics (nivell educatiu, classe o estatus social, familiaritat) i d'altres associats a la diferència (edat, gènere, territori).

1.2.1. Els recursos

Pel que fa als recursos, els estudis clàssics de Bourdieu (1988) van demostrar que l'accés a determinades obres i institucions artístiques està condicionat pels mitjans econòmics i simbòlics —especialment, el nivell educatiu—, com també per una familiaritat prèvia amb el capital artístic. A més, Bourdieu va posar de manifest l'ús diferent dels béns en funció de la classe social. La seva tesi central és que, per a les classes privilegiades, les obres i les institucions artístiques permeten la distinció simbòlica en relació amb altres grups socials. Més enllà de les crítiques i les matisacions que ha rebut aquesta òptica, els estudis actuals (Bennett *et al.*, 2009; Notten *et al.*, 2013, entre d'altres) evidencien que l'estatus social i el nivell educatiu —o la capacitat cognitiva— són factors determinants de les desigualtats en el tipus i la intensitat de la participació cultural.

En aquest sentit, si bé les tecnologies digitals ofereixen noves possibilitats per a la participació cultural, no trenquen aquestes desigualtats preexistents. La massificació creixent d'aquests mitjans no fa desaparèixer les desigualtats en la participació cultural, sinó que probablement comporta noves formes d'exclusió (Gayo, 2018). Per exemple, una de les idees relacionades amb aquest escenari d'aparent ampliació del consum cultural és la de l'anomenat *omnívoro cultural*, és a dir, un consumidor d'activitats molt diverses.

En aquest context, com que no tothom té l'oportunitat d'accedir a aquesta diversitat, es genera una nova forma de distinció —i d'exclusió—, menys basada en el consum de productes elitistes i més fonamentada en l'accés i la pràctica diversa. En definitiva, som davant un escenari en què apareixen noves formes de desigualtat, amb combinacions entre inclusió i distinció, o d'exclusió basada en l'homogeneïtzació.

1.2.2. La diferència

Sovint la diferència és interpretada de manera que condiciona la desigualtat en la participació cultural. L'edat i, sobretot, la perspectiva generacional en són exemples. Els estudis d'Antonio Ariño i els seus col·laboradors (2017) han demostrat l'envelliment del públic pel que fa a algunes pràctiques, com ara un cert tipus de lectura, i l'efecte invers en la pràctica cultural per mitjà de la tecnologia mòbil.¹ Cal insistir, però, que el capital educatiu i la classe també expliquen desigualtats dins d'aquests segments de població. Un altre aspecte per tenir en compte és el significat —i, probablement, el valor— que s'atorga a la cultura en les enquestes. La població d'edats més madures acostuma a definir la cultura com a coneixement i ciència, educació i socialització familiar. En canvi, per a la joventut, la cultura significa sobretot costums, tradicions i identitat.

També pel que fa a la diferència, el gènere pot resultar un factor de desigualtat en la participació cultural,² tot i que no hi ha consens sobre el sentit en què això es produeix. Alguns estudis evidencien que les dones desenvolupen més pràctiques artístiques i utilitzen més equipaments, com ara les biblioteques, però detecten desigualtats de gènere en àmbits com el patrimoni o l'assistència a museus (Department for Digital, Culture, Media and Sport, 2016). D'altres assenyalen que la desigualtat es produeix en la freqüència de la participació, sobretot si es comparen els homes amb les dones que tenen fills (Willekens i Lievens, 2016).

Finalment, tenir un codi postal diferent, és a dir, viure en un determinat barri o ciutat, pot resultar un factor generador de desigualtat en la participació cultural. A escala internacional, l'evidència demostra que el fet de viure en una zona socioeconòmicament desfavorida condiciona l'assistència als equipaments culturals, que és menor. Això es produeix no només perquè hi ha menys equipaments, sinó també perquè les condicions de vida en aquestes àrees determinen la participació cultural (O'Brien i Oakley, 2015). Algunes mostres en aquest sentit es poden trobar a la ciutat de Barcelona: per exemple, en la diferència d'assistència a activitats culturals —de famílies amb infants— en funció del districte de residència (Institut d'Infància i Adolescència de Barcelona, 2017).

1.2.3. La desconexió

Així doncs, els recursos i la interpretació de les diferències poden explicar les desigualtats en la participació cultural. Però, com explica García Canclini (2004), en moltes ocasions

1. Tanmateix, pel que fa a les arts escèniques, les dades indiquen més equitat entre generacions.

2. En aquest estudi no abordem la desigualtat en l'àmbit professional i les indústries culturals.

també cal afegir la desconexió a la diferència i la desigualtat. En una societat anomenada *xarxa*, la inclusió s'associa a la connexió, a l'accés a la informació, al coneixement i a la interacció; i la marginació, al fet de ser desafillat, de no poder formar part d'entorns que ofereixin suport i potenciïn les capacitats. Parlem d'elements tan diversos com el suport i la interacció social, la mobilitat i proximitat o l'accés a les xarxes d'informació i de coneixement. Parlem, també, de connectivitat digital. En aquest sentit, si bé les tecnologies digitals ofereixen noves possibilitats per a la realització dels drets culturals, no arriben a superar les desigualtats preexistents. Encara que la connexió digital impulsi una certa massificació en el consum —i, fins i tot, l'aparició de vies de connexió amb les institucions culturals—, no s'eliminen les desigualtats (Barbieri, 2018). Més aviat assistim a la reproducció d'algunes d'aquestes velles desigualtats i a l'aparició de noves formes d'exclusió. Per exemple, com afirma Ariño (2016), el canvi tecnològic transforma l'accés, però en un moment de transició tecnològica les desigualtats, combinades i reforçades de capital educatiu i digital, constitueixen una amenaça per a la ciutadania cultural.

1.2.4. Una mirada complementària

En definitiva, més que puntualitzar cadascun d'aquests factors per separat, cal tenir en compte la interseccionalitat que presenten: la desigualtat en el dret a la participació en la vida cultural de la ciutat és de base multidimensional i multifactorial (Barbieri, 2018). Les desigualtats es reforcen entre si i s'expliquen, també, per les relacions entre les unes i les altres.

Ara bé, cal tancar aquesta visió sobre les desigualtats en la participació cultural amb una mirada complementària. Fins ara hem construït una òptica centrada en els dèficits, en les barreres per a la participació i en l'absència de persones i col·lectius en determinades pràctiques. També hem parlat de carències en la integració, els recursos i les connexions. Però la mirada de la no-participació pot resultar insuficient, sobretot en un escenari de canvi d'època que es reflecteix en notables transformacions en les esferes vital i quotidiana (Subirats, 2011). De vegades, la participació cultural es concep com l'encaix entre l'oferta de serveis —d'unes institucions— i la demanda —d'un públic—, i les polítiques culturals se centren a fer concordar l'una amb l'altra. En definitiva, la qüestió del dret a la participació en la vida cultural de la ciutat es pensa quasi exclusivament des del punt de vista de les institucions culturals que generen l'oferta. I, quan el públic no respon, aquestes institucions ho experimenten com una frustració (no venen, no hi estan interessats, no s'hi impliquen o no estan qualificats).

Una mirada complementària inclou el fet de considerar les persones i les comunitats no només com a absents, sinó també com a actius per a la participació cultural. Per a García Canclini (2004), necessitem pensar-nos a la vegada com a diferents-integrats, desiguals-participants i desconnectats-connectats. Cada forma de privació és associada a unes formes de participació. Per això, quan analitzem la (no)participació en la vida cultural de la ciutat, lògicament cal prestar atenció a l'absència de les persones i les comunitats en l'activitat impulsada pels governs. Però també necessitem identificar i valorar

les capacitats de la ciutadania a l'hora d'implicar-se en pràctiques culturals fora dels radars institucionals. En altres paraules, la idea que «al barri no passa res» pot significar moltes coses: d'una banda, les carències en l'oferta, i, de l'altra, l'absència de participació. Però aquesta frase també ens permet preguntar-nos si al barri (o al poble o a la ciutat) «passen coses» que no reconeixem com a pràctica cultural, impulsades per persones i comunitats que no identifiquem com a agents i actius culturals.

Arribats a aquest punt, podem preguntar-nos si les polítiques públiques han d'intervenir per fer front a les desigualtats en el dret a la participació en la vida cultural de la ciutat o si han de posar l'equitat al centre de la seva agenda. En alguns casos, es considera injustificada i excessiva la preocupació política per la desigualtat en aquest àmbit. De fet, hi ha força agents que argumenten que la política cultural té altres objectius prioritaris, com ara l'experimentació artística, la producció de qualitat, la protecció de la identitat o el desenvolupament econòmic. Fins i tot es presenten les desigualtats pel que fa als drets culturals com el resultat d'una elecció, en què el desinterès per les activitats culturals seria una expressió exclusiva de la subjectivitat personal (O'Hagan, 2016). Al llarg d'aquest apartat hem intentat demostrar que aquest tipus d'argumentació ignora —o no accepta— la importància dels factors que condicionen les desigualtats, com també la responsabilitat de les polítiques públiques. Així doncs, entenem que la pregunta adient no és si calen polítiques culturals per afrontar les desigualtats, sinó més aviat quin tipus de polítiques són necessàries.

2. Metodologia

Tal com s'ha comentat anteriorment, aquesta recerca s'ha desenvolupat amb una metodologia participativa que inclou avantatges i reptes. Tradicionalment, la investigació en polítiques públiques ha tractat les persones que són el focus de la recerca com a subjectes passius, és a dir, com a objectes d'estudi sense participació directa en el procés d'anàlisi. La recerca participativa, en canvi, trenca amb l'objectivació de les persones i en busca la implicació, procurant establir relacions més equitatives entre els professionals de l'àmbit acadèmic, els gestors públics i la ciutadania en general. La col·laboració entre aquests agents té la finalitat de generar coneixement rellevant per a la pràctica, però també pretén afavorir transformacions en les persones participants i en el seu context.

19

Lògicament, aquest tipus de metodologia presenta reptes, entre els quals destaca la necessitat d'aconseguir la implicació i la predisposició dels agents. També cal tenir present que el codisseny i la coimplementació d'una recerca requereixen temps i flexibilitat per adaptar objectius i metodologies. Això fa, a més, que es destini una quantitat important de recursos a cadascun dels elements de la mostra —en aquest cas, municipis—, per la qual cosa és necessàriament acotada.

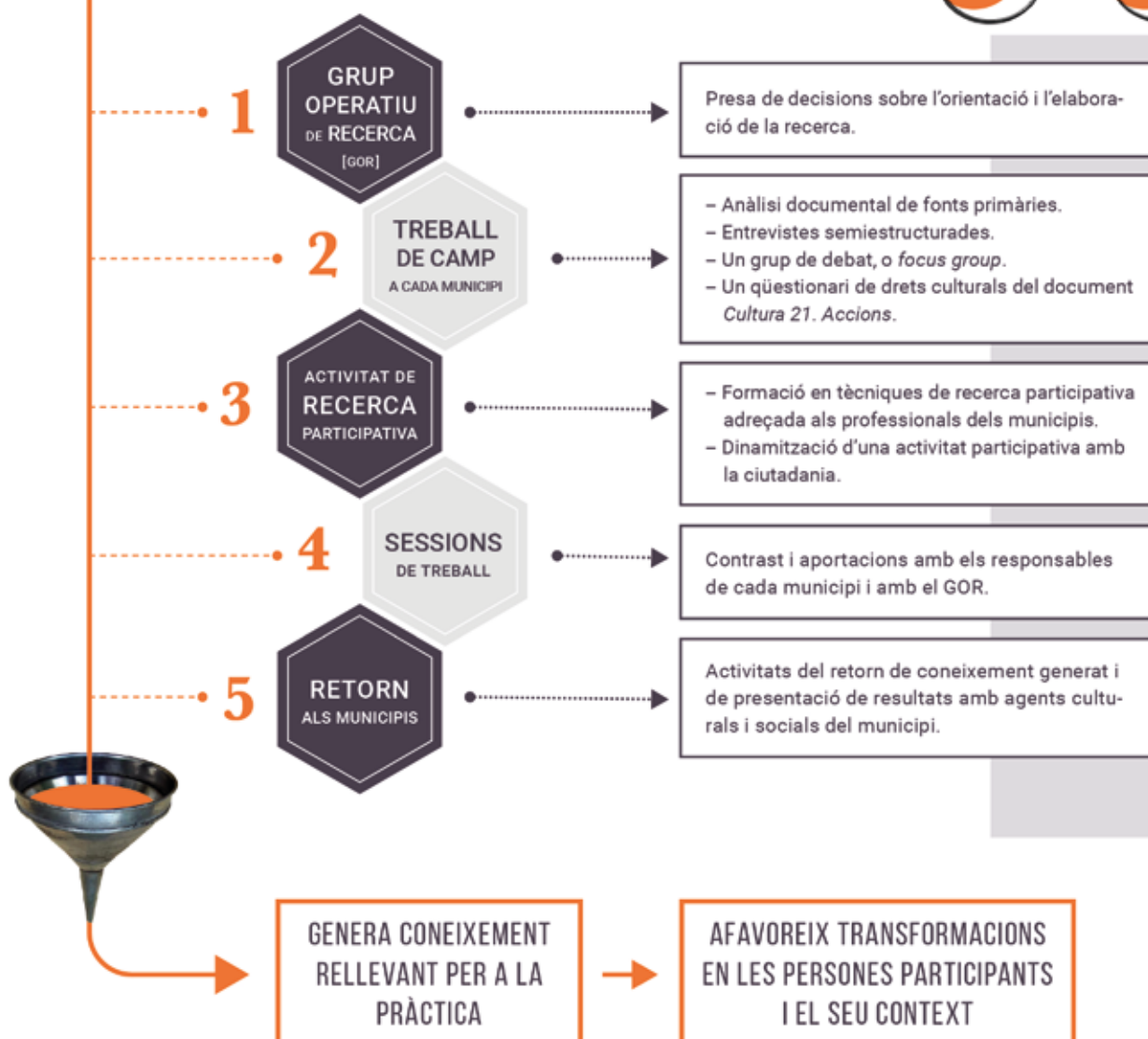
Així doncs, la recerca s'ha basat en un conjunt d'estudis de cas de les polítiques culturals —i la seva relació amb l'equitat— en quatre municipis de Catalunya: el Prat de Llobregat, Igualada, Sabadell i Tiana. Aquesta tria es justifica per diferents raons: d'una banda, per la diversitat de dimensions i característiques socioeconòmiques que presenten, i, de l'altra, per l'existència d'interessos compartits pel que fa a les polítiques culturals i l'equitat, però també de reptes diferents per a la participació en la vida cultural segons cada municipi. Finalment, la tria d'aquests casos està vinculada amb la voluntat de participació en la recerca que van demostrar els professionals de les polítiques culturals en cada territori.

En definitiva, aquests estudis de cas no tan sols resulten útils per desenvolupar recerques exploratòries —de tipus descriptiu—, sinó que permeten elaborar una anàlisi d'objectes, subjectes i processos socials. A més, les conclusions que se n'obtenen són valuoses per diferents motius. En primer lloc, generen coneixement sobre una parcel·la de la realitat social, sobre els casos específics, però també sobre d'altres que tenen característiques similars. Aquesta recerca assumeix que, en l'àmbit de les ciències socials i humanes, l'objectiu de generar coneixement concret, basat en estudis de cas, és àmpliament valuós (Flyvbjerg, 2004). En segon lloc, les conclusions dels estudis de cas es poden prendre com a element de contrast per a altres recerques, amb la finalitat de comprovar

RECERCA PARTICIPATIVA EN POLÍTIQUES PÚBLIQUES



ETAPES DE LA RECERCA



fins a quin punt resulten vàlides i generalitzables (Coller, 2005, p. 12-14). Això no implica que els estudis de cas resultin d'utilitat principalment per generar hipòtesis, ja que també ho són per comprovar-les. En definitiva, la capacitat de generalització a partir d'uns casos depèn de com es triïn i es construeixin aquests casos. La recerca esmentada s'ha desenvolupat a partir de les etapes següents:

- **Creació d'un grup operatiu de recerca (GOR).** Aquest grup està format per persones de l'Institut de Govern i Polítiques Públiques (IGOP), del Centre d'Estudis i Recursos Culturals de la Diputació de Barcelona (CERC) i de l'àrea de cultura de cada municipi participant: el Prat de Llobregat, Igualada, Sabadell i Tiana.³ Les principals decisions sobre l'orientació i l'elaboració de la recerca s'han pres en el marc d'aquest grup. Entre altres activitats, el GOR ha estat l'espai per treballar conjuntament les preguntes de recerca, el marc conceptual, la metodologia específica, els resultats generals de l'estudi i les activitats de presentació i difusió.
- **Treball de camp a cada municipi.** Després de consensuar-ho en el GOR, els investigadors de l'IGOP van utilitzar aquestes tècniques per desenvolupar el treball de camp a cada municipi:⁴
 - Anàlisi documental de fonts primàries (plans estratègics, programes d'intervenció, indicadors, etc). Amb les persones responsables de l'àrea de cultura de cada municipi es van valorar els documents més adequats per a l'anàlisi. També es van revisar altres fonts d'informació i dades.
 - Entrevistes semiestructurades a les persones que hi estan directament implicades o que tenen un coneixement directe de les polítiques culturals a cada municipi (desenvolupades per l'IGOP). Ens referim a un coneixement en termes generals, però també, específicament, al tema que cada municipi ha proposat analitzar. Es van desenvolupar un mínim de tres entrevistes a cada municipi, incloent-hi aquests perfils: cap de l'àrea de cultura, professional tècnic de l'àrea, membre d'una entitat significativa del territori i algun perfil de caràcter transversal.
 - Un grup de debat, o *focus group*, amb agents culturals i socials a cada territori (coordinat i dinamitzat per l'IGOP). Es van convocar agents directament vinculats al tema general de la recerca, però també a allò que específicament es va decidir analitzar a cada municipi. Hi van participar persones amb un perfil més divers i nombrós que en el cas de les entrevistes. Atesa la importància de la transversalitat, es va tenir en compte la possibilitat d'involucrar-hi agents clau d'altres àrees (igualtat, educació, etc.) i no només del sector cultural.

3. Consulteu l'apartat «Crèdits i agraïments» per veure els detalls de les persones que hi han participat.

4. Els detalls de l'aplicació d'aquests instruments a cada municipi es poden llegir en els informes corresponents sobre cada territori (disponibles en l'apartat següent).

- Un qüestionari a agents diversos de cada municipi, basat en l'apartat de drets culturals del document *Cultura 21: Accions*.⁵ Les preguntes van permetre valorar amb els agents de cada municipi el grau de desenvolupament de la llista d'accions suggerides pel document esmentat.⁶ Tal com apunta l'*Agenda 21 de la cultura*, es tracta de fer un exercici d'autovaloració, en què els agents de cada municipi responen si consideren que aquestes accions es troben en un estat *a)* emergent, *b)* en desenvolupament o *c)* avançat.
- **Activitat de recerca participativa dirigida a la ciutadania.** Per afavorir la participació activa en la recerca, es van organitzar activitats a cada municipi perquè la ciutadania contribuís a analitzar la participació en la vida cultural de cada territori. Amb la finalitat d'impulsar aquestes activitats, l'IGOP va desenvolupar una formació en tècniques de recerca participativa adreçada als professionals dels municipis. L'objectiu era doble: permetre que adquirissin uns coneixements útils i rellevants per a la feina quotidiana i posar en pràctica aquest coneixement tot dinamitzant una activitat participativa amb la ciutadania. La formació es va impartir de manera conjunta per als professionals dels quatre ajuntaments citats, amb l'objectiu que coneguessin els aspectes clau per dissenyar i desenvolupar una activitat en el marc d'una recerca amb metodologia participativa. La metodologia d'aquesta formació es va basar en casos pràctics i dinàmiques de treball en grup.⁷ Els professionals de cada municipi van poder dissenyar l'activitat de recerca participativa al llarg de la formació. Finalment, l'IGOP va oferir un acompanyament a distància en el disseny definitiu de l'activitat per a cada municipi.

22

Una vegada finalitzada la formació i elaborada l'activitat, els professionals de cada municipi van dur-la a terme amb la ciutadania. Lògicament, aquesta tasca va tenir característiques específiques en funció del territori (*vegeu els informes locals per conèixer-ne els detalls*).

Després de l'activitat, les persones responsables de cada municipi en van elaborar un informe, en què van incloure els aspectes més rellevants i el coneixement generat. Aquests documents van ser una font primària per a l'anàlisi de cada territori i un material clau per elaborar els informes sobre la relació entre les polítiques culturals i l'equitat a cada zona.

5. Document elaborat per l'*Agenda 21 de la cultura* en el marc de l'organització Ciutats i Governos Locals Units (CGLU). Disponible a <http://bit.ly/2EM6BLJ>.

6. Vegeu els informes de cada municipi per conèixer la llista d'accions. També podeu consultar-ne una anàlisi global a les conclusions generals d'aquesta recerca.

7. La formació incloïa els continguts següents:

- La recerca participativa: la diferència entre moment i procés.
- Els aspectes per dissenyar un moment de recerca participativa.
- El paper del dinamitzador o de la dinamitzadora.
- La presentació de cada municipi sobre la proposta inicial d'activitat per desenvolupar.
- Un treball en grup per acabar d'elaborar el disseny de l'activitat i la posada en comú de les propostes.

- **Sessions de treball de contrast i aportacions amb els responsables de cada municipi i amb el GOR.** Tal com hem avançat, la recerca va incloure l'elaboració d'uns informes per a cada territori (*vegeu l'apartat següent*), que van ser contrastats i modificats a partir de les aportacions dels professionals. També es va desenvolupar una sessió específica de treball en el marc del GOR per valorar les conclusions generals de la recerca.
- **Activitats de retorn als municipis.** La metodologia de la recerca va incloure una sessió de retorn del coneixement generat i de presentació de resultats, desenvolupada a cada municipi i dirigida als seus agents culturals i socials. El format d'aquesta tasca va ser divers, per tal d'adaptar-se a les necessitats de cada municipi. Novament, aquesta decisió va ser acordada amb les persones responsables de les àrees de cultura de cada ajuntament.

Polítiques culturals i equitat: el Prat de Llobregat, Igualada, Sabadell i Tiana

En aquest apartat de la recerca presentem quatre estudis de cas sobre la relació entre les polítiques culturals locals i l'equitat. Es tracta dels municipis del Prat de Llobregat, Igualada, Sabadell i Tiana.

Els informes de cada territori segueixen una estructura regular. En primer lloc, s'introdueixen els detalls de la metodologia aplicada en cada cas. En segon lloc, es contextualitzen les polítiques culturals de cada municipi i se'n descriuen les característiques principals. Per això, fem servir el model d'anàlisi de les diferents dimensions d'una política pública (Gomà i Subirats, 1998). En primer lloc, ens referim al *perquè* de la política cultural a cada municipi (dimensió simbòlica), és a dir, als problemes públics i als valors que motiven la intervenció pública; en segon lloc, parlem del *què*, és a dir, de l'agenda de temes concrets de les polítiques culturals (dimensió substantiva), i, finalment, ens fixem en el *com*, en la manera de gestionar les polítiques culturals (dimensió de procés). En qualsevol cas, és important recordar que aquesta recerca, més que fixar-se en una mirada generalista sobre les polítiques de cada territori, es basa en l'anàlisi de la relació entre les polítiques culturals i l'equitat.

Així mateix, els informes presenten els resultats dels qüestionaris d'autovaloració sobre els drets culturals a cada territori. També dediquem un espai a analitzar les visions que els agents culturals i socials tenen sobre aquest tema.

Finalment, l'apartat més extens i detallat de cada informe es dedica a l'anàlisi de la relació entre les polítiques culturals i l'equitat en les tres dimensions de la participació en la vida cultural d'una ciutat: accés, pràctica i comunitat (detallades en el marc conceptual). En aquesta part de la recerca és on hem estudiat els reptes específics de cada municipi i les respostes desenvolupades per fer-hi front.

Cada informe es tanca amb unes conclusions i idees principals, en què s'assenyalen reptes i oportunitats per a l'acció.

3. El Prat de Llobregat

3.1. Introducció

Aquest apartat presenta els resultats de l'estudi amb metodologia participativa que s'ha dut a terme al municipi del Prat de Llobregat, impulsat per l'Institut de Govern i Polítiques Públiques (IGOP) de la Universitat Autònoma de Barcelona (UAB), el Centre d'Estudis i Recursos Culturals de la Diputació de Barcelona (CERC) i la participació dels professionals i dels treballadors i treballadores de l'Ajuntament del Prat de Llobregat.⁸

27

El treball de camp s'ha portat a terme per tal de respondre aquestes dues grans preguntes de la recerca:

- Com han abordat els municipis la promoció del dret a la participació en la vida cultural de la ciutat?
- En quins àmbits específics els ajuntaments han trobat reptes significatius per a la promoció de l'equitat i quines han estat les seves respostes?

Des de l'Ajuntament del Prat de Llobregat, la proposta ha estat centrar la recerca a fer una anàlisi dels reptes de l'equitat en la participació cultural en determinats equipaments, en concret als espais públics del Cèntric Espai Cultural, utilitzats de manera espontània.⁹ Es parteix d'una òptica àmplia dels equipaments com a espais públics: la recerca se centra no només en l'equitat en l'espai físic interior (per exemple, de la biblioteca), sinó també en la relació amb l'entorn. Així doncs, ens preguntem:

- De quina manera els equipaments promouen l'equitat en la participació, tant a l'interior dels edificis —incloent-hi els espais comuns— com a l'exterior?
- Quins factors es tenen en compte per promoure aquesta participació equitativa?
- Com s'aborden els usos imprevistos que es fan —per exemple, en el cas dels joves— dels espais comuns i dels espais que envolten el Cèntric?

8. Vegeu l'apartat «Crèdits i agraïments».

9. El Cèntric és un equipament cultural municipal de grans dimensions. Aglutina diferents serveis: la Biblioteca Antonio Martín, l'arxiu municipal, l'auditori, les sales d'estudi, la sala d'exposicions, el gastrobar, un aparcament públic i els serveis centrals de cultura. També disposa d'altres espais comuns (com els vestíbuls), que s'utilitzen de manera espontània.

- Quins factors s'han de tenir en compte per desenvolupar polítiques que fomentin l'equitat des d'una visió integral de l'espai públic?

Aquest document analitza les idees i les reflexions clau sorgides de les diferents activitats que s'han dut a terme, tant pel que fa al diagnòstic actual de determinades polítiques culturals del municipi com pel que fa a les propostes que s'hi plantegen per promoure l'equitat.

3.2. Metodologia

Per respondre als objectius de la recerca, en el cas del Prat de Llobregat es va portar a terme un treball de camp que va incloure:

- Dues entrevistes a perfils tècnics del Servei de Cultura i una entrevista a un perfil tècnic del Servei de Joventut.
- Un grup de discussió amb vuit persones dels àmbits següents: cultura, medi obert, comunicació, arxiu municipal, joventut, biblioteca i sales d'estudi, seguretat, educació i activitats de recreació.
- Un qüestionari d'autovaloració sobre drets culturals, proposat per l'organització Ciutats i Governos Locals Units (CGLU) i basat en l'*Agenda 21 de la cultura*, amb la finalitat de valorar el grau de desenvolupament de les accions culturals suggerides pel document *Cultura 21: Accions*.¹⁰ El qüestionari va ser respost per les persones que participaven en el grup de discussió i per les persones entrevistades.

28

Figura 1. Fotografies de les activitats de recerca participativa



Font: professionals de l'Ajuntament del Prat de Llobregat

10. Podeu consultar l'*Agenda 21 de la cultura* a <http://www.agenda21culture.net/es>.

- Una activitat de recerca participativa amb la població sobre el tema concret d'interès del municipi. Per dissenyar i impulsar aquesta activitat, un grup de professionals de l'Ajuntament del Prat de Llobregat van participar en la formació que va fer l'IGOP en el marc d'aquesta recerca (vegeu l'apartat general de metodologia). Així doncs, l'activitat es va dur a terme, entre els mesos de juny i octubre, amb veïns i veïnes de diferents edats i situacions laborals. Es van fer tres propostes dinamitzades¹¹ per fomentar la participació amb tres col·lectius diferents: trenta-quatre joves de 12 a 20 anys, quatre persones de 35 a 45 anys i vuit persones de 66 a 88 anys. L'objectiu era conèixer els usos, la satisfacció i les expectatives en relació amb el Cèntric Espai Cultural, especialment pel que fa als espais comuns (com els vestíbuls). Els resultats de les activitats han estat una font d'informació molt rellevant per a aquesta recerca, ja que, sobretot en el cas dels joves, hi hagué una participació àmplia i molt activa.

3.3. El municipi

29

El Prat de Llobregat és un municipi de la comarca del Baix Llobregat, a la província de Barcelona. Amb una superfície de 31,41 km², una població de 64.199 habitants¹² i una densitat de població de 2.034,3 hab./km, se situa per sobre de la densitat de la comarca (1.674,9) i de Catalunya (235,3). Des del punt de vista socioeconòmic, la renda familiar disponible per habitant és de 17,1 (milers d'euros), mentre que la del Baix Llobregat és de 17,4, i la de Catalunya, 16,8.¹³ La taxa d'atur al municipi és de l'11,91 %, similar a la del conjunt de Catalunya (11,4 %).¹⁴

Figura 2. Ubicació del Prat de Llobregat



Font: <https://es.weather-forecast.com/locations/el-Prat-de-Llobregat>

11. Vegeu l'apartat «Crèdits i agraïments».

12. Segons les dades del padró d'habitants l'1 de gener de 2018.

13. Dades extretes de l'Idescat: <https://www.idescat.cat/emex/?id=081691#h2000000000000000>.

14. Dades extretes de l'Idescat: <https://www.idescat.cat/treball/epa?tc=4&id=ic40>.

En qualsevol cas, el Prat no escapa a les dinàmiques de moltes ciutats, en què trobem territoris molt desiguals entre si. Així ho constata el Pacte local per a l'ocupació i l'activitat econòmica del Prat de Llobregat (2018-2026), que destaca que les dinàmiques globals «han creat o consolidat situacions de desigualtats socials estructurals (en la renda, en l'educació, en l'accés a la cultura i a l'habitatge, en el capital social de les comunitats) que continuen essent una realitat al municipi».¹⁵

3.4. Contextualització de les polítiques culturals del municipi

Actualment, la política cultural de l'Ajuntament té com a punt de referència l'eix «Una ciutat que formi persones millors. El Prat, per l'educació i la cultura», en el marc del Pla d'actuació municipal (PAM) 2016-2019.¹⁶ Actualment, dins de l'estructura municipal, la política cultural s'impulsa des del Servei de Cultura¹⁷ de l'Àrea d'Igualtat i Drets Socials. Els seus àmbits d'actuació són:

- arts escèniques i música
- mediació cultural
- acció cultural
- patrimoni i coneixement

El mateix Servei de Cultura explicita al seu web que «desenvolupa força activitats culturals que volen respondre a les expectatives del conjunt de la població, tot implicant en la seva elaboració el màxim nombre possible d'agents culturals (entitats, col·lectius, creadors, usuaris...) en les diverses línies d'actuació: formació, participació, creació, producció i difusió».¹⁸

3.5. Dimensions de la política cultural

Per millorar la comprensió del procés de disseny i la implementació de la política adreçada a l'impuls i al desenvolupament de la cultura al municipi, farem servir el marc d'anàlisi de les polítiques públiques proposat per Subirats i Gomà (1998, p. 389), que hem presentat prèviament.

15. Podeu consultar el Pacte local per a l'ocupació i l'activitat econòmica del Prat de Llobregat (2018-2026) a http://www.elprat.cat/sites/default/files/documentos_descargables/pacte_local_per_a_locupacio.pdf. Sense caure en tòpics innecessaris, cal recordar que en barris com el de Sant Cosme aquestes desigualtats han tingut un impacte significatiu i, a la vegada, també s'han desenvolupat lluites i projectes de transformació social importants.

16. Podeu consultar el PAM a http://pam.elprat.cat/descarrega/PAM2016_2019.pdf.

17. Segons les dades de l'Ajuntament, el pressupost de l'any 2016 era d'1.661.389,00 euros.

18. Servei de Cultura de l'Ajuntament del Prat de Llobregat: <http://www.elprat.cat/cultura>.

- **Dimensió simbòlica.** Està relacionada amb l'estratègia discursiva i els marcs cognitius de la política pública. Es pregunta el *perquè* de la política cultural; és a dir, quins problemes pretenen gestionar o resoldre les polítiques culturals del municipi.

Les principals línies estratègiques del Servei de Cultura del Prat de Llobregat són «fomentar les relacions entre individus, col·lectius i cultures; fomentar els valors de participació, democràcia, llibertat i solidaritat, i posar a l'abast de la ciutadania el coneixement de formes diferents de vida i pensament».

Durant una de les entrevistes es va esmentar que, històricament, el principal problema que s'ha volgut abordar des del consistori ha estat la manca d'equipaments culturals de proximitat.¹⁹ Al mateix temps, es va considerar important vincular la construcció d'aquest tipus d'equipaments amb les necessitats de la població detectada en cada context:

«Un primer objectiu ha estat dotar la ciutat d'uns equipaments que no tenia, que no existien, i complementar-lo amb la idea de donar un sentit clar a l'existència del equipament. Llavors, la construcció també ha estat conduïda per una detecció de necessitats; no es tracta només de construir l'equipament, sinó també de veure quina funció havia de tenir l'equipament en un territori concret.»

31

Amb tot, la necessitat de donar resposta a la manca d'equipaments ha ocupat el punt central de les polítiques. La preocupació per les desigualtats en la participació és evident, encara que sigui de manera complementària:

«Hi ha hagut diferents fases. El Prat parteix de 0, ja que ara fa vint anys de la creació d'equipaments i d'una política que està molt basada en la construcció [...]. S'ha basat més en una política de construcció d'equipaments que en una política d'equitat.»

Actualment, el problema principal que es vol tractar des del Servei de Cultura no és tant la manca d'equipaments com els conflictes que poden generar-se pels diferents usos de la població del municipi:

«Nosaltres hem intentat donar un sentit al perquè dels equipaments, quin sentit havien de tenir, el seu contingut i com s'haurien de treballar, però també es generen tensions... Hi ha una diversitat d'usos dels equipaments i això també pot generar conflictes.»

19. Segons les dades dels Cercles de Comparació Intermunicipal dels Serveis Culturals de la Diputació de Barcelona, el Prat de Llobregat té 1,41 equipaments culturals per cada deu mil habitants (la mitjana per a aquest indicador entre els municipis participants dels Cercles és d'1,4). Aquests equipaments reben 6,5 visites anuals per habitant (la mitjana, en aquest cas, és de 4,8).

Com veurem més endavant, el cas del Cèntric Espai Cultural ens permetrà aprofundir en les dificultats que es poden generar pel que fa a la gestió d'un equipament cultural on es concentren múltiples serveis i segments de la població diversos.

- **Dimensió substantiva.** Està relacionada amb el contingut de la política. Es pregunta pel *què* de la política cultural, és a dir, l'agenda de temes que es prioritzen en l'àmbit de la cultura.

Quins temes clau marquen l'agenda de la política cultural al Prat de Llobregat? El nostre treball de camp (anàlisi documental, entrevistes, grup de discussió, etc.) ens ha permès identificar tres línies estratègiques d'estudi: *a*) centres cívics i transformació social; *b*) educació, cultura i comunitat, i *c*) sistema d'arts en viu. En primer lloc, l'agenda de política cultural s'ha centrat, sobretot, en els centres cívics com a elements de transformació social dels territoris on s'ubiquen. Aquesta estratègia s'ha impulsat amb una visió transversal, és a dir, no tan sols des de la cultura, sinó per mitjà d'aliances amb els àmbits de serveis socials, educació, joventut, dona, cooperació, etc. Així ho apunta una de les persones entrevistades:

«Es treballa en xarxa en diferents nivells: d'una banda, al territori on els centres cívics són fonamentals; de l'altra, en els equipaments especialitzats. Els equipaments són el punt de partida. La cultura es treballa des de la programació i els equipaments que hi estan interrelacionats.»

En segon lloc, s'ha impulsat una línia de treball per a la relació entre educació, cultura i comunitat. L'objectiu ha estat construir, amb diferents departaments, un projecte global de ciutat perquè tot l'alumnat dels centres educatius tingui experiències significatives de pràctica cultural. La intenció era fomentar el sentit de pertinença a la ciutat mitjançant la política cultural, però estretament vinculada al projecte educatiu dels centres. En aquest sentit es pot mencionar el programa IntersECCions²⁰ o, en general, la dimensió educativa que incorporen els centres culturals, com ara les biblioteques públiques, entre d'altres.

En tercer lloc, s'ha impulsat la revisió del que s'anomena Sistema d'Arts en Viu, que inclou activitats formatives de teatre, música i dansa. En el cas de l'Escola d'Arts en Viu, s'ha plantejat com un projecte de formació per a totes les edats —no només per als infants— que permeti, també, una opció professional. Està pensada perquè sigui un lloc de pràctica cultural, d'aprenentatge en grup, de treball col·lectiu; en definitiva, per aprendre mitjançant la pràctica musical, de teatre o de dansa. En aquest mateix sentit, caldria fer referència a La Capsa, un projecte i equipament de proximitat que busca afavorir el desenvolupament de les capacitats creatives i crítiques de la ciutadania. Finalment, cal tenir present la reobertura de L'Artesà, com a equipament nucli dinamitzador de les arts en viu a la ciutat.

20. Podeu consultar la pàgina web <http://www.elprat.cat/interseccions>.

En relació amb aquests temes, una de les persones entrevistades vincula la política cultural amb l'evolució del concepte de *cultura* amb què es treballa:

«Tenim un concepte de *cultura* que va variant; es comença per un primer concepte que, potser, és un concepte més clàssic: un equipament té una funció clara i definida. Ara la idea és tenir un concepte basat a conèixer què està passant al territori, quines necessitats hi ha, quines entitats existeixen, que l'equipament sigui una referència per a la ciutadania, que la ciutadania s'integri en el funcionament de l'equipament... Tot això és una feina que, a poc a poc, anirem desenvolupant.»

- **Dimensió operativa.** Fa referència al model de gestió i implementació i al *com* de la política cultural, és a dir, a la manera de gestionar les relacions amb els diferents agents implicats en l'àmbit cultural.

El treball de camp d'aquesta recerca ens ha permès detectar tres aspectes importants pel que fa a la manera de gestionar la política cultural al Prat de Llobregat: la transversalitat i la relació amb les entitats, a més dels aspectes vinculats a la gestió d'activitats en el marc dels equipaments.

En primer lloc, pel que fa al treball transversal amb altres àrees de l'Ajuntament i centres públics, és fonamental la coordinació amb altres serveis i equips tècnics municipals, com ara el Servei de Joventut, Esports, Educació i l'equip de Medi Obert. En aquest sentit, s'aposta per la transversalitat (col·laboració entre organitzacions municipals) i també, en el cas de l'educació, per projectes integrals. Una persona entrevistada va dir el següent:

«Es generen dinàmiques de treball que permeten que cadascú tingui la seva actuació al lloc corresponent, però amb una visió global del que està passant a la ciutat. Busquem una òptica transversal de la política cultural.»

La qüestió de la transversalitat —i, en particular, pel que fa a l'educació— és un tret al qual fem referència, també, en altres apartats d'aquest document.

Una altra de les qüestions fonamentals que es van detectar durant el treball de camp és la relació amb les entitats de la ciutat. Segons la Memòria del Servei de Cultura de l'any 2016, el 51,4 % dels actes culturals del municipi són organitzats per entitats. La relació es desenvolupa, d'una banda, en espais de diàleg entre l'Ajuntament i les organitzacions (per exemple, en taules de treball de cultura popular) que tracten temes com la programació d'activitats i la definició dels seus continguts. Lògicament, cal esmentar que aquests espais —sobretot la concreció de la programació— no estan exempts d'importants reptes pel que fa a l'equitat. En aquest sentit, l'instrument principal que concreta aquesta relació és la subvenció.²¹ D'altra banda, és molt important la cessió d'equipaments municipals, com a espais on les entitats poden dur a terme

21. Segons les dades dels Cercles de Comparació Intermunicipal, el 6,2 % de la despesa corrent en cultura es transfereix a entitats (la mitjana en els municipis participants dels Cercles és del 6 %).

les activitats. Sobre aquests aspectes, les persones entrevistades van afirmar el que hi ha a continuació:

«El lema principal dels equipaments és “mai sols”. No muntem mai activitats sense les entitats i els col·lectius.»

«Es treballa amb una idea de cultura participativa amb la qual no només s'ofereixen coses, sinó que també hi ha una interrelació amb el teixit associatiu i el teixit cultural de la ciutat, intentant establir xarxes i taules de diàleg que siguin útils a l'hora de compaginar la política cultural.»

3.6. Drets culturals

34

En el treball de camp d'aquest estudi, es va elaborar un qüestionari d'autovaloració basat en la proposta de l'*Agenda 21 de la cultura* sobre drets culturals. La proposta esmentada pretén que les persones puguin valorar el grau de desenvolupament de les accions culturals suggerides pel document *Cultura 21: Accions*. A les vuit persones²² que van respondre el qüestionari se'ls va demanar que indiquessin si les nou accions que esmentem tot seguit es trobaven en un estat: *a*) emergent (puntuació 1-3), *b*) en desenvolupament (puntuació 4-6) o *c*) avançat (puntuació 7-9). La taula 1 presenta els resultats de valoració mitjana per a cada pregunta.²³

Cal esmentar que aquest qüestionari pretén recollir una mirada general sobre la percepció de determinats agents culturals clau de la ciutat pel que fa a la qüestió dels drets culturals —en particular, com s'hi ha treballat des de les polítiques públiques i les entitats. No es tracta, doncs, d'elaborar cap mena de rànquing, sinó de disposar d'elements que permetin fer-ne una valoració general.

Per analitzar la qüestió dels drets culturals, hem tingut en compte les respostes del qüestionari i els comentaris qualitius que els participants van afegir-hi. Examinem els tres grans temes que hi ha destacats, tant en les respostes quantitatives com en els comentaris qualitius: el lloc que ocupen els drets culturals en la planificació de les polítiques culturals, la qüestió de l'equitat en la participació cultural de la ciutadania i, finalment, la perspectiva transversal en les polítiques culturals.

En primer lloc, quin paper s'atribueixen als drets culturals i l'equitat en la planificació de les polítiques culturals i en la gestió del coneixement. Els plans de gestió funcionen com a documents de referència per a aquests temes, però no s'han adoptat explícitament altres textos. Les dues primeres preguntes del qüestionari ens permeten valorar aquest tema com en una situació de «desenvolupament inicial». El qüestionari també ens permet detectar

22. Les persones que van respondre són les mateixes que vam entrevistar o bé van participar en el grup de discussió. Vegeu l'apartat «Introducció».

23. Cal esmentar que les respostes van ser homogènies i que ningú va contestar de manera polaritzada o extrema.

Taula 1. Autovaloració del desenvolupament d'accions sobre la base dels drets culturals

Pregunta	Resultat
Les polítiques culturals locals es basen, explícitament, en els drets culturals.	4
El govern local ha adoptat un text de referència sobre els drets, les llibertats i les responsabilitats culturals.	4
El govern local adopta mesures per facilitar la participació dels habitants en l'establiment de prioritats, la presa de decisions, l'execució o l'avaluació de les polítiques culturals.	5
Hi ha estàndards de serveis mínims per assegurar serveis culturals mínims (per exemple, nombre de biblioteques / llibres per habitant).	6
Hi ha una anàlisi detallada dels obstacles existents perquè els ciutadans i les ciutadanes accedeixin i participin a la vida cultural.	6
Hi ha polítiques i programes que tenen com a objectiu la implicació més àmplia i més activa dels habitants en les pràctiques culturals i en la creació cultural.	7
Les polítiques culturals presten una atenció especial a les persones i als grups més vulnerables.	5
Les polítiques culturals inclouen entre els seus objectius l'ampliació de les oportunitats per a la participació de les dones en la vida cultural i adopten mesures contra tota discriminació de gènere.	7
Les organitzacions locals de la societat civil que treballen en l'àmbit dels drets humans inclouen de manera explícita els drets culturals entre les seves prioritats.	5
Hi ha polítiques i programes per incrementar el nombre de persones que són membres actius en entitats de la societat civil dedicades a temes culturals.	4

35

que hi ha, encara que sigui parcialment, una anàlisi dels obstacles existents perquè la ciutadania prengui part en la vida cultural («en desenvolupament»). Aquesta anàlisi, segons la valoració que portem a cap a partir de la resta del treball de camp, no incorpora informació detallada sobre les desigualtats en la participació cultural, però les memòries municipals sí que permeten fer-ne una aproximació en aquest sentit.

En qualsevol cas, els equipaments i els programes culturals del Prat de Llobregat estan orientats a ampliar la implicació de la ciutadania. Això es detecta en el qüestionari i en les valoracions qualitatives. És rellevant que en el qüestionari les persones destaquin les polítiques culturals vinculades a l'equitat, sobretot en la dimensió de pràctica cultural i en la lluita contra la desigualtat de gènere. La implicació més àmplia i activa de la ciutadania, com també la dimensió de gènere, són els dos punts més ben valorats en el qüestionari («estat avançat»).²⁴ En aquest sentit, cal afegir l'estandardit-

24. Les polítiques culturals que promouen l'equitat en la dimensió de gènere s'han d'analitzar tenint en compte no només la participació cultural, sinó també les característiques del sector professional. En aquest sentit, segons les dades dels Cercles de Comparació Intermunicipal el 75 % dels treballadors i treballadores de l'àrea de Cultura al Prat són dones (respecte de la mitjana entre els municipis participants dels Cercles, que és del 53 %). A més, el 60 % dels comandaments d'aquesta àrea al Prat (respecte de la mitjana, que és del 49 %) són dones.

zació dels serveis mínims, fonamentalment en el cas de biblioteques, a partir d'una política general de la Xarxa de Biblioteques Municipals i del sector en general, reforçat per la participació en els Cercles de Comparació Intermunicipal de Serveis Culturals de la Diputació de Barcelona.

En segon lloc, les respostes al qüestionari i bona part dels comentaris aborden la qüestió de l'equitat en la participació cultural de la ciutadania, tant individualment com per mitjà d'entitats. Hi ha un reconeixement explícit dels reptes existents per a la participació cultural a la ciutat (per acumulació de factors de desigualtat social: renda, origen, formació) i, també, de les limitacions que han tingut històricament les polítiques culturals per assegurar el compliment dels drets culturals. En aquest sentit, tant el qüestionari com les entrevistes fetes durant aquesta recerca ens han permès detectar que al Prat de Llobregat es treballa, des de fa temps, en un canvi d'enfocament de les diverses formes de participació en la vida cultural de la ciutat: es presta atenció a determinats grups i s'incorporen perspectives com la de medi obert.²⁵ A més, es treballa molt directament amb les entitats culturals per reforçar-ne l'obertura i la capacitat per promoure la inclusió i la diversitat en la participació cultural. Finalment, es reconeix que els instruments tradicionals de participació institucional han tingut dificultat per captar l'interès i la implicació de col·lectius i ciutadania.

Finalment, en aquesta part del treball de camp també es detecta la importància de l'òptica transversal en les polítiques culturals. En aquest cas, la transversalitat es concep com una estratègia per arribar als col·lectius que, moltes vegades, són exclosos per factors econòmics i socials. S'assenyala el treball conjunt en el marc del Pla d'inclusió i els instruments per garantir l'accés als serveis (descomptes, beques, etc.). La transversalitat també és clau per abordar la dimensió de gènere en la participació cultural, tot treballant amb el Consell de les Dones del municipi.

3.7. Polítiques culturals, equitat i dimensions de la participació cultural

Tenint en compte que un dels objectius principals d'aquest estudi és analitzar les polítiques que fomenten el dret a participar en la vida cultural de la ciutat, convé destacar que l'anàlisi es fa a partir de tres formes de participació:²⁶

- **Participació-accés.** Són les activitats promogudes o que reben algun tipus de suport per part dels governs locals (i els equipaments públics).

25. Com explica Antonio Alcántara (2018), l'acció en el medi obert implica sortir dels espais de treball tancats per apropar-se a altres espais de relació, treballant l'accessibilitat i la proximitat com a elements bàsics que permeten construir el vincle educatiu, personal, col·lectiu i comunitari.

26. A continuació es fa una descripció general de les tres dimensions. En apartats següents es recull detalladament la participació cultural al Cèntric Espai Cultural.

- **Participació-pràctica.** És la pràctica cultural ciutadana que permet la creació, l'expressió o la formació.
- **Participació-comunitat.** Té a veure amb la pertinença a entitats, grups o col·lectius culturals, amb un mínim grau de formalització.

Les entrevistes fetes a tècnics i tècniques municipals ens han permès conèixer la visió que hi ha d'aquestes dimensions i com s'aborden des de la política cultural.

«Les tres dimensions van en paral·lel. Per una banda, busquem mantenir una oferta cultural, que tota la ciutat tingui accés a les activitats que fan les entitats i els col·lectius des dels equipaments. Per altra banda, intentem donar molt pes a la comunitat: hem posat molt l'accent en la pràctica cultural i no tant en la professionalització; el sentit de la política cultural va per aquí: fer comunitat i fomentar els espais de la pràctica cultural.»

37

«Té valor cultural allò que parteix de la participació comunitària i, per això, les activitats que triomfen són aquelles en les quals està implicada la ciutadania. Les programacions han de tenir en compte moltes coses i és difícil fer-ho pensant en el que vol l'altre, per això cal treballar-ho junts. Poden fer-se proposicions des de l'Administració i, a partir d'aquí, construir-les, però també cal que, per exemple, els joves puguin presentar les seves pròpies iniciatives.»

«El Prat està fent una aposta important per l'accessibilitat a la cultura, no tan sols des del punt de vista de la facilitat al consum, sinó des de l'accessibilitat per al desenvolupament i la creació cultural.»

Així mateix, el treball de camp ens va permetre identificar que la política cultural té en compte l'equitat en les diferents dimensions de la participació cultural. En aquest sentit, destaquem el fragment d'una entrevista:

«Les tres línies són en el marc d'una política d'equitat, orientades a tenir el convenciment que la ciutat, després de molts anys de polítiques de tot tipus, ha de tenir polítiques transversals, des del punt de vista educatiu, dels espais de trobada cultural i de formació. Cal tenir en compte la importància del fet que tota la ciutadania pugui tenir accés a allò que socialment encara no està reconegut com a drets culturals.»

Aquesta orientació de la política cultural s'ha de situar en un context en què la participació cultural està condicionada per factors que generen desigualtats; sobretot, en el que hem anomenat *participació-accés*. Tant les persones entrevistades com les del grup de discussió van coincidir a destacar que la situació socioeconòmica de la població és

una limitació important —encara que no en sigui l'única— per a la participació cultural al Prat de Llobregat. Reproduïm el fragment d'una entrevista:

«La principal barrera és l'econòmica, l'accés a determinades coses. Busquem la via perquè no siguin les barreres econòmiques aquelles que impedeixen la participació. També hi ha una política molt clara de drets socials, treballem molt amb els serveis socials, en el sentit de derivar gent que pugui tenir una prescripció social i pugui fer activitats que l'ajudin a millorar la situació de vida.»

Ara bé, durant el grup de discussió es van esmentar altres factors que poden condicionar la desigualtat en la participació cultural, més enllà dels recursos materials:

- La informació sobre el que fa el Servei de Cultura arriba amb limitacions a la població.
- Hi ha poca programació d'activitats culturals adreçades a les necessitats de persones migrades de fora de l'Estat que viuen a la ciutat.
- Les entitats han construït activitats pròpies en el marc dels drets culturals (més de manera implícita que explícita).
- L'oferta de cursos i formació relacionada amb la cultura no sempre es concep plenament des de les necessitats dels joves del municipi.
- Determinats professionals perceben que l'oferta cultural no està prou diversificada per atraure més persones.

38

En l'apartat següent ens centrarem en el tema que s'ha treballat en el marc d'aquesta recerca participativa: els usos diversos d'un dels principals equipaments del municipi, el Cèntric Espai Cultural. A més, analitzarem les mesures que s'estan portant a terme per abordar la participació cultural dels joves que viuen al Prat de Llobregat.

3.8. L'abordatge de l'equitat en els usos dels equipaments municipals: el cas del Cèntric Espai Cultural

Com s'ha esmentat, des de l'Ajuntament del Prat de Llobregat s'ha decidit analitzar els diferents usos que hi ha al voltant de l'equipament cultural de referència: el Cèntric Espai Cultural.²⁷

El Cèntric és un equipament cultural de titularitat municipal de grans dimensions que aglutina diferents serveis: la Biblioteca Antonio Martín, l'arxiu municipal, l'auditori, les sales d'estudi, la sala d'exposicions, el gastrobar, un aparcament públic i els serveis centrals de cultura. Entre els objectius que té, més enllà de la programació, hi ha el fet d'impulsar la governança de les polítiques culturals a la ciutat. Es vol aprofitar el poten-

27. L'equipament es va inaugurar el 19 de desembre de 2010 (<http://www.elprat.cat/cultura/centric-espai-cultural>).

cial de l'equipament per construir les polítiques globals que s'implementen des del Servei de Cultura. En aquest sentit, per part de l'Ajuntament es va destacar el següent:

«Els equipaments i, en aquest cas, el Cèntric permeten construir un projecte de ciutat, no estrictament de barri. Posem l'accent en quin paper té aquest espai al territori i, també, en quin paper té amb relació al conjunt d'equipaments i a la política cultural.»

Però més enllà dels serveis que ofereix i del seu paper a escala de ciutat, el treball de camp ens va permetre analitzar la dimensió relacional que té aquest equipament. Una de les persones de l'equip tècnic entrevistat va dir:

«El Cèntric és un espai on es poden fer moltes coses: trobar-te amb amics, és un punt de trobada per a la gent gran, per a famílies amb nenes i nens [...]. És un lloc on passen moltes coses, a més de tenir uns serveis públics.»

39

Així doncs, el Cèntric és un equipament que recull una programació clàssica d'activitats i una política per oferir espais informals de trobada. Aquest segon tipus d'espais (sobretot, vestíbuls i llocs comuns) es defineixen, en paraules de determinats professionals, com a «espais de confiança per no fer res programat». Amb aquesta òptica es vol preservar la possibilitat de trobada i relació entre persones i comunitats, més enllà del consum o un excés d'institucionalització. Des del Servei de Cultura entenen que aquest tipus d'intervenció està guiada pel valor de l'equitat, ja que configura espais de diversitat i alhora reconeix les capacitats de les persones per dinamitzar la vida cultural de la ciutat.

En definitiva, durant el treball de camp de la recerca es va evidenciar que la diversitat de serveis i d'usuaris és un valor. Lògicament, aquesta diversitat pot comportar, també, situacions de conflicte pels usos de l'equipament. Un fragment d'una de les entrevistes permet exemplificar aquesta situació:

«Al voltant dels equipaments, sobretot els de proximitat, hi ha espais en què les línies queden molt més barrejades i diluïdes, cosa que afecta que hi hagi una varietat d'usuaris molt diversa que fan un ús diferent d'aquest espais [...]. A vegades hi ha conflictes, a vegades tot funciona bé, però la clau és la diversitat.»

A més de les entrevistes a perfils tècnics i el grup de discussió, en el marc d'aquest estudi es va portar a terme una recerca participativa —detallada prèviament— que va permetre conèixer més a fons els usos que es fan del Cèntric, com també els nivells de satisfacció i expectatives dels usuaris. En destaquem les activitats de recerca desenvolupades amb joves als vestíbuls del Cèntric, ja que van tenir una àmplia i intensa participació. D'una banda, aquesta

participació denota la rellevància que tenen aquests espais per als joves. De l'altra, l'anàlisi de les valoracions dels joves ens permet extreure algunes conclusions sobre els usos del Cèntric:

- En els espais del Cèntric conviuen joves de 12 a 20 anys, tot i que les pràctiques i els usos són diferents segons l'edat.
- El Cèntric es percep com un espai de tranquil·litat, comoditat i seguretat, però a vegades hi ha massa moviment i soroll als vestíbuls.
- Els diferents espais del Cèntric permeten usos diversos: estudiar i llegir a la biblioteca («t'ajuda a estudiar», «t'ajuden a fer deures»), connectar-se a internet (wifi) i trobar-se amb altres («sempre hi ha algú amb qui trobar-te», «un lloc on anar si no saps què fer»).
- Diversos joves de totes les edats perceben els vestíbuls del Cèntric com a espais de trobada informals, de llibertat, en el marc d'unes regles bàsiques de convivència. I valoren aquest tipus d'espais com a necessaris. Tanmateix, a vegades els qualifiquen d'espais «una mica tristos, sense massa color» i demanen, en aquests mateixos espais, continguts culturals i lúdics. Com veiem, aquestes demandes sembla que expressen necessitats complementàries (vinculades a la formació i a l'experimentació) i suposen un repte important per a una política cultural que busca l'equitat. En definitiva, els vestíbuls i els espais comuns són equitatius, perquè faciliten que els joves es trobin en la diversitat i en la llibertat. El repte és saber si es pot avançar pel que fa al potencial, tot ampliant-ne els usos, sense perdre'n les característiques nuclears.

40

Així mateix, el treball de camp (conjunt d'entrevistes, grup de discussió i activitats de recerca participativa)²⁸ també va permetre detectar reptes associats a l'abordatge de la diversitat en els usos del Cèntric:

- Soroll i moviment excessius.
- Manca de mobiliari i maltractament de les instal·lacions.
- Situacions puntuals de vandalisme.
- Manca d'una normativa d'usos.
- El conjunt de professionals del centre i, particularment, el personal de seguretat ha d'enfrontar-se a les tensions i els conflictes que es poden presentar.
- El conjunt de professionals del centre ha d'abordar la gestió de la diversitat, fet que requereix posseir unes competències i actituds específiques.

Com que bona part d'aquests reptes es produeixen en relació amb els espais del Cèntric que utilitza la població jove —sovint considerada en els grups que en fan un ús percebut com a «inadequat»—, vam analitzar l'abordatge que es porta a terme des del Servei de Joventut.

Una qüestió clau en les intervencions promogudes per aquest servei ha estat tractar el tema no des d'una òptica restrictiva, sinó intentar analitzar les causes que produeixen determina-

28. També hem tingut en compte un estudi que va desenvolupar l'Ajuntament del Prat de Llobregat (encara no publicat) sobre les pràctiques dels usuaris i usuàries del Cèntric.

des conductes. Sembla evident que abordar l'equitat no és possible des de l'homogeneïtat, sinó que cal entendre la diversitat de necessitats. Així ho manifesten les persones entrevistades:

«La policia no és la resposta. S'ha de pensar que l'Ajuntament té altres recursos per atendre els joves. Confonem allò que significa tractar tothom igual, ja que alguns joves necessiten una atenció especial. Són joves que no tenen altres espais on anar. Hi ha gent que pensa que fer cultura és només programar i atendre usuaris.»

«Intentem treballar en tots els àmbits que repercuteixen en la vida dels joves. Treballem de manera transversal amb tots els departaments. Els equipaments públics són els espais de concentració i trobada per als joves.»

Una persona de l'equip tècnic va argumentar la importància d'intentar conèixer els interessos dels joves i, a partir d'aquí, enfocar les activitats perquè aquestes siguin una opció atractiva per a la seva pràctica cultural. Això ens permet comprendre l'existència de factors condicionants de les desigualtats, més enllà dels recursos econòmics:

41

«Una de les qüestions que caldria tenir en compte a l'hora de treballar l'equitat és actuar des de l'usuari. Quan ets *propositiu* no necessàriament has d'encertar els desitjos dels joves. Per tant, ho fas perquè surt d'ells, perquè t'hi has apropat, perquè respos a la seva expectativa. En cas contrari, malgrat tota la promoció que puguis fer, no hi connectes. Cal trobar un equilibri entre la producció d'activitats de qualitat i allò que la gent espera que facis.»

«Estem treballant des de l'acompanyament: parlem amb els joves per saber què els interessa i què necessiten. L'accessibilitat no té a veure només amb una qüestió de preus baixos, sinó també amb els seus interessos.»

Segons una bona part de les persones entrevistades, el treball amb els joves implica la relació directa entre l'educació i la cultura (esmentada prèviament, com a eix central al Prat de Llobregat) i, per tant, entre els diferents serveis municipals:

«Tot parteix d'un mateix projecte d'educació i cultura. La possibilitat de crear fa que els ciutadans tinguin més sensibilitat a la cultura; això és el que dona la sensació de proximitat i això és el que generarà l'equitat en la cultura, perquè tothom valorarà el que hi ha. Si l'accés es té des de l'escola, s'apreciarà molt més la cultura.»

Finalment, durant el treball de camp es va evidenciar l'impacte positiu que ha tingut la feina que es fa des de medi obert (agents educadors de carrer), en coordinació amb el personal de seguretat del Cèntric, per abordar els usos que els joves fan de l'equipament. Sense defugir el conflicte, cal treballar des d'una perspectiva de proximitat.

En definitiva, el Cèntric il·lustra les oportunitats i els reptes de les polítiques d'equitat en la participació cultural als equipaments de proximitat; no només pel que fa a la igualtat en l'oferta d'activitats, sinó principalment pel que fa als usos dels espais físics i a la relació amb l'entorn.

3.9. Conclusions i idees principals

Aquesta recerca ens ha permès copsar els reptes per al desenvolupament d'una política cultural al Prat de Llobregat que tingui en compte l'equitat com a factor imprescindible per poder participar en la vida cultural de la ciutat. A més, hem analitzat les oportunitats i les línies de treball actuals que es podrien aprofitar i impulsar. La taula 2 en resumeix els resultats principals.

En conclusió, fins a quin punt l'equitat és una preocupació quan es pensa en participació cultural i polítiques públiques a l'Ajuntament del Prat de Llobregat? En primer lloc, és evident que el municipi ha intentat promoure una política cultural que tingui en compte les diferents dimensions de la participació cultural: accés i consum, formació i creació i, molt especialment, la possibilitat de formar comunitats. La cerca de l'equitat en aquestes dimensions s'ha abordat, sobretot, des del treball transversal entre àrees i programes de l'Ajuntament. En aquest sentit, el cas del Prat de Llobregat ens permet comprendre un repte clau per a qualsevol política cultural local: els equipaments «culturals» no són equipaments del servei de cultura d'un ajuntament, sinó espais on altres àrees municipals (educació, drets de ciutadania, etc.) també poden intervenir-hi —i és necessari que ho facin, de manera coordinada.

Al mateix temps, és evident que en aquest indret les polítiques culturals s'han centrat, sobretot, a resoldre l'absència històrica d'equipaments. Pel que fa a l'equitat, no s'han pogut tenir sempre en la mateixa consideració els diferents factors que condicionen els usos d'aquests equipaments. Sí que es detecta, però, una política cultural que aposta per la diversitat en aquests usos. En el cas del Cèntric parlem de diversitat en les maneres de fer servir els espais, però també de diversitat d'usuaris. Lògicament això no està exempt de conflictes, encara presents en la gestió d'equipaments com el Cèntric.

Aquesta política es tradueix en el fet que el joves —sobretot— perceben els vestíbuls i espais comuns del Cèntric com a necessaris i rellevants per a la seves pràctiques quotidianes, és a dir, des d'estudiar fins a trobar-se amb altres en un entorn còmode i segur («un lloc on anar si no saps què fer»). Som davant una política d'espais equitatius perquè es facilita que els joves es trobin en la diversitat i en la llibertat. El repte és saber si es pot avançar en el potencial formador i experimentador d'aquests espais ampliant-ne els usos i sense perdre'n les característiques nuclears.

En definitiva, el Prat de Llobregat és un cas que il·lustra el potencial de les polítiques que treballen a partir de la detecció de necessitats culturals per dissenyar els programes, les activitats i els espais, tot entenent que treballar per a l'equitat no significa treballar des de l'homogeneïtat.

Taula 2. Reptes i oportunitats de millora per desenvolupar les polítiques culturals en clau d'equitat

Reptes	Oportunitats de millora
Barreres que condicionen la participació dels joves en les activitats culturals del municipi.	Avançar en la política d'anàlisi i valoració de les necessitats dels joves com a element clau per al disseny de la política cultural. Específicament, impulsar l'oferta de formació cultural i artística.
Barreres que condicionen la participació de persones migrades en les activitats culturals programades al municipi.	Activar una estratègia similar a la desenvolupada amb els joves: conèixer interessos i necessitats de la població migrada per incorporar-los com a criteri de programació.
Dificultats per incorporar la perspectiva d'equitat en les activitats impulsades per les entitats.	Continuar impulsant els criteris d'equitat per obtenir subvencions. Impulsar la formació en temes d'equitat i drets culturals per a les entitats culturals del municipi.
Acumulació de factors que poden generar desigualtats en la participació de les dones en la vida cultural de la ciutat.	Aprofundir el treball transversal amb serveis i programes municipals de l'àmbit de les dones. Aprofitar el potencial per a l'equitat que actualment hi ha en el Servei de Cultura, amb una presència notable de dones en càrrecs tècnics i en càrrecs de comandament.
Dificultats per incorporar el criteri d'equitat en la comunicació de les activitats que es promouen des dels serveis de Cultura i Joventut.	Continuar treballant per diversificar els canals i missatges des d'una òptica de comunicació cultural, tenint en compte factors com l'edat, el gènere, l'origen, les necessitats específiques, etc. Potenciar la comunicació digital.
Tensions pels usos dels equipaments culturals (específicament, el Cèntric) i altres espais públics (carrer, etc.). Demanda d'una proposta de normativa d'usos dels equipaments culturals (sobretot en el cas del Cèntric).	Reforçar el suport i les eines de treball dels equips educadors, de medi obert i del personal de seguretat que treballen als equipaments. Avançar en les intervencions basades en les capacitats de les persones usuàries, que poden resultar actius per a l'equitat pel que fa a la participació.

4. Igualada

4.1. Introducció

Aquest apartat presenta els resultats de l'estudi amb metodologia participativa que s'ha dut a terme al municipi d'Igualada, impulsat per l'Institut de Govern i Polítiques Públiques (IGOP) de la Universitat Autònoma de Barcelona (UAB), el Centre d'Estudis i Recursos Culturals de la Diputació de Barcelona (CERC) i la participació dels professionals i dels treballadors i treballadores de l'Ajuntament d'Igualada.²⁹

45

El treball de camp s'ha portat a terme per tal de respondre aquestes dues grans preguntes de la recerca:

- Com han abordat els municipis la promoció del dret a la participació en la vida cultural de la ciutat?
- En quins àmbits específics els ajuntaments han trobat reptes significatius per a la promoció de l'equitat i quines han estat les seves respostes?

Des de l'Ajuntament d'Igualada, la proposta ha estat centrar la recerca a fer una anàlisi de les polítiques culturals que han promogut l'equitat en la participació cultural, sobretot pel que fa als factors de l'edat, les condicions socioeconòmiques i la familiaritat amb les arts. Així doncs, ens preguntem:

- Quin tipus de polítiques s'han desenvolupat a Igualada pel que fa a l'equitat en la participació cultural?
- Quina influència han tingut l'edat, les condicions socioeconòmiques i la familiaritat amb les arts en les polítiques i la participació?

Aquest document analitza les idees i les reflexions clau sorgides del treball de camp, tant pel que fa al diagnòstic actual de les polítiques culturals del municipi com pel que fa a les propostes que s'hi plantegen per promoure l'equitat.

29. Vegeu l'apartat «Crèdits i agraïments».

4.2. Metodologia

Per respondre als objectius de la recerca, en el cas d'Igualada es va portar a terme un treball de camp que va incloure:

- Una entrevista a un professional tècnic de l'Ajuntament i dues entrevistes a persones que tenen una llarga trajectòria de participació en activitats culturals al municipi.
- Un grup de discussió amb tretze professionals i membres d'entitats (Ateneu Igualadí i Teatre de l'Aurora – Unicoop Cultural). Els tècnics i tècniques estaven vinculats als àmbits de treball següents: cultura, educació, centre cívic, inclusió social, teatre, igualtat, joventut, biblioteca, museu, salut i dinamització cultural.
- Un qüestionari d'autovaloració sobre drets culturals, proposat per l'organització Ciutats i Governos Locals Units (CGLU) i basat en l'*Agenda 21 de la cultura*, amb la finalitat de valorar el grau de desenvolupament de les accions culturals suggerides pel document *Cultura 21: Accions*.³⁰ El qüestionari va ser respost per les persones que participaven en el grup de discussió i per les persones entrevistades.
- Una activitat de recerca participativa amb la població sobre el tema concret d'interès del municipi. Per dissenyar i impulsar aquesta activitat, un grup de professionals de l'Ajuntament d'Igualada van participar en la formació que va fer l'IGOP en el marc d'aquesta recerca (vegeu l'*apartat general de metodologia*). Posteriorment a la formació, les persones de l'Ajuntament van impulsar una activitat que es va desenvolupar el juny del 2018 amb la participació de setze persones treballadores de l'Ajuntament. Per triar la mostra de persones es va assegurar la igualtat de gènere, l'equilibri en les franges d'edat, en les categories professionals (només un directiu i un tècnic, a més d'administratius, auxiliars i persones amb plans d'ocupació), en la situació familiar i en la zona de residència, i també es van incorporar dues persones d'origen estranger. L'activitat va incloure una enquesta i una sessió dinamitzada per conèixer la participació cultural (sobretot en l'oferta institucional) i els factors que poden generar desigualtats.

46

4.3. El municipi

Igualada és un municipi de la comarca de l'Anoia, a la província de Barcelona. Amb una superfície de 8,11 km², una població de 39.316 habitants i una densitat de població de 4.847,8 hab./km, se situa molt per sobre de la densitat de la comarca (136,5) i de Catalunya (235,3). Des del punt de vista socioeconòmic, la renda familiar disponible per habitant és de 15.700 euros, mentre que la de l'Anoia és de 14.900, i la de Catalunya, 16.800.³¹ La taxa d'atur de la ciutat és del 13,10 %, ³² mentre que en el conjunt de Catalunya és de l'11,4 %.

30. Podeu consultar l'*Agenda 21 de la cultura* a <http://www.agenda21culture.net/es>.

31. Dades extretes de l'Idescat: <https://bit.ly/2Ee9of4>.

32. Dades extretes de l'Observatori del Treball i Model Productiu de la Generalitat de Catalunya (2017): http://observatorit treball.gencat.cat/web/.content/generic/documents/treball/estadistica/aturn_comarques_i_municipis__premsa/2017/arxius/Atur_per_municipis_201709.pdf.

Figura 3. Ubicació d'Igualada



Font: <https://es.weather-forecast.com/locations/Igualada>

4.4. Contextualització de les polítiques culturals del municipi

En l'estructura municipal, la política cultural s'impulsa des del Servei de Cultura de la Regidoria de Promoció Cultural i Relacions Institucionals, que «té com a finalitat la promoció de la cultura i el patrimoni en el sentit més ampli, així com les arts, el coneixement del patrimoni local, i les festes tradicionals i populars en l'àmbit d'Igualada».³³ Com a base, la política cultural del municipi té el Pla d'acció cultural que es va elaborar el 2001 i que va tenir quatre eixos estratègics: cultura i societat, cultura i creació, cultura i territori, i cultura i memòria. Actualment, el marc de referència de la política cultural de l'Ajuntament d'Igualada és el Pla d'acció municipal (PAM) 2011-2019 i les línies d'actuació principals són:

- excel·lència cultural
- Igualada, capital cultural
- persones, ciutat i país
- cultura: motor econòmic
- cultura: element de cohesió
- optimització, planificació i competitivitat
- creativitat i talent

33. Dades extretes de http://www.igualada.cat/ca/regidories/promocio-cultural-rel-institucionals/inici/document_view.

- cultura: element de rehabilitació urbana
- difusió de la cultura: noves tecnologies
- teixit associatiu i participació

4.5. Dimensions de la política cultural

Per comprendre millor el procés de disseny i implementació de la política adreçada a l'impuls i al desenvolupament de la cultura al municipi, farem servir el marc d'anàlisi de les polítiques públiques proposat per Subirats i Gomà (1998, p. 389), que hem presentat prèviament.

- **Dimensió simbòlica.** Està relacionada amb l'estratègia discursiva i els marcs cognitius de la política pública. Es pregunta el *perquè* de la política cultural, és a dir, quins serien els problemes que pretenen gestionar o resoldre les polítiques culturals del municipi.

Hi ha dues grans qüestions que marquen el perquè de la política cultural a Igualada: les dificultats per al desenvolupament de la ciutadania cultural i la necessitat de reconèixer i difondre manifestacions culturals diverses. En paraules d'una de les persones entrevistades:

«El que fan les polítiques culturals és construir una ciutadania adequada a la seva època. El gran problema de les polítiques culturals és que no són obligatòries i que molta gent es perd les activitats, no coneix el que es fa des de l'Ajuntament; per això, des del Servei de Cultura tenim l'obsessió de democratitzar-la, d'intentar arribar a la gent [...]»

«Mitjançant la política cultural es fa una transmissió de valors i de coneixement, però potser treballem uns conceptes de *cultura* molt estàndards i elitistes. També hauríem d'agafar altres cultures.»

Aquesta vinculació entre polítiques públiques i una definició de cultura restringida es va repetir en les percepcions d'altres persones entrevistades, com també en el grup de discussió i en l'activitat de recerca participativa. En general, es va posar èmfasi en el fet que el problema principal que ha d'abordar la política cultural d'Igualada és que només un sector de la població se sent interpel·lada a participar en l'oferta d'activitats. Així queda recollit en el treball de camp:

«La sensació que tenim és que sempre hi ha la mateixa gent en diferents actes, és com un mateix nucli de gent que hi accedeix... Hi ha un sector de la població que no accedeix a l'oferta cultural municipal.»

Per això es planteja la voluntat d'avançar, d'una banda, cap a una participació més gran de la ciutadania en la vida cultural del municipi, des del punt de vista de la participació en les activitats promogudes o amb suport de l'Ajuntament. D'altra banda, en relació amb aquest primer punt, el repte és aprofundir en una visió de la cultura que tingui en compte la diversitat de necessitats i habilitats de les persones i dels col·lectius, com també potenciar les oportunitats per a la socialització que tenen les activitats proposades.

- **Dimensió substantiva.** Té a veure amb el contingut de la política. Es pregunta el *què* de la política cultural, és a dir, l'agenda de temes que es prioritzen en l'àmbit de la cultura.

Tal com recullen el Pla d'acció cultural i el Pla d'acció municipal, els eixos substantius principals de la política cultural d'Igualada són:

- La promoció i la creació de literatura.
- Les biblioteques com a espais per a la democratització de les activitats i el foment de la lectura.
- Les activitats relacionades amb la poesia i l'organització de recitals.
- Els programes de foment de la cultura popular i tradicional.
- Recuperació de tradicions antigues.
- Promoció i coneixement de la història del patrimoni cultural municipal.
- Festes majors.
- Activitats musicals, formació musical i organització de festivals de música i cicles de concerts.
- Promoció del teatre i organització de festivals de teatre.
- Espectacles de dansa.
- Ús dels centres cívics com a espais de socialització cultural, de formació i de realització d'activitats d'oci i temps lliure.

Com podem observar, la dimensió substantiva —és a dir, l'agenda de les polítiques culturals a Igualada— és majoritàriament de caràcter sectorial. En concret, els diferents subsectors (en síntesi, literatura i lectura, arts en viu, patrimoni i cultura popular) marquen els temes de la política pública.

- **Dimensió operativa.** Fa referència al model de gestió i implementació. Es pregunta pel *com* de la política cultural, és a dir, la manera de gestionar les relacions amb els diferents agents implicats en l'àmbit cultural.

Des del Servei de Cultura es considera que la gestió de la política cultural d'Igualada es basa, sobretot, en la gestió indirecta d'activitats per mitjà del treball amb entitats i empreses. Concretament, s'organitzen activitats de cultura popular amb les entitats (en particular, les festes majors). Un dels instruments més utilitzats per aquest

tipus de gestió són les subvencions.³⁴ Pel que fa a la gestió directa d'activitats, s'efectua principalment al voltant de cicles i festivals.

En aquesta recerca ens interessa saber de quina manera les formes de fer política cultural incorporen, o no, la preocupació per l'equitat. Pel que fa a la valoració del model de gestió que recolza sobre la relació amb les entitats, el treball de camp ens ha permès identificar visions diferents. D'una banda, es va destacar la capacitat de les entitats per promoure la participació cultural. En paraules d'una de les persones entrevistades:

«La cultura, a Igualada, la fan les entitats i la societat. L'Ajuntament es dedica a fer cicles concrets de teatre, música i dansa... Tota la riquesa que hi ha a Igualada la fan les mateixes entitats.»

D'altra banda, des d'una òptica diferent, una persona entrevistada va manifestar les dificultats que pot comportar aquest model:

«El problema és que, en general, a més dels debats sobre el pressupost que es destina a la cultura, sembla que l'Ajuntament funciona molt a remolc de les exigències i les demandes de les iniciatives d'entitats culturals. Aleshores, a la pràctica, la política cultural acaba convertint-se en la repartició dels recursos econòmics per a les diferents entitats, i amb això pràcticament s'esgota el pressupost. Crec que, al marge de la necessitat de les entitats, cal un projecte cultural específic.»

Finalment, en el grup de discussió es va detectar que, per impulsar polítiques culturals basades en l'equitat, és necessari avançar en l'acord de les responsabilitats de cada actor:

«Les entitats privades no hem de fer la política cultural, és una responsabilitat de l'Administració pública, no tenim recursos per arribar a tothom. Podem detectar necessitats però no hem de fer la política.»

En resum, la gestió de la política cultural d'Igualada, que recolza sobre la relació amb les entitats culturals i les seves activitats, presenta avantatges, però també té reptes importants pel que fa a la promoció de l'equitat. Repensar la relació de col·laboració entre ajuntaments i entitats inclou definir-ne les responsabilitats i arribar a un acord per desplegar-les.

34. Segons les dades dels Cercles de Comparació Intermunicipal de Serveis Culturals de la Diputació de Barcelona, a Igualada hi ha 25,94 entitats culturals per cada deu mil habitants (en els municipis que participen en els Cercles, la mitjana és del 13,4). D'altra banda, el 3,35 % de la despesa corrent en cultura es transfereix a entitats (en aquests municipis, la mitjana és del 6 %).

4.6. Drets culturals

En el treball de camp d'aquest estudi es va elaborar un qüestionari d'autovaloració sobre drets culturals basat en la proposta de l'*Agenda 21 de la cultura*. Aquesta proposta pretén que les persones puguin valorar el grau de desenvolupament de les accions culturals suggerides pel document *Cultura 21: Accions*. A les vuit persones³⁵ que van respondre el qüestionari se'ls va demanar que indiquessin si les nou accions que hi ha tot seguit es trobaven en un estat: *a*) emergent (puntuació 1-3), *b*) en desenvolupament (puntuació 4-6) o *c*) avançat (puntuació 7-9). La taula 3 presenta els resultats de valoració mitjana per a cada pregunta.³⁶

Cal esmentar que aquest qüestionari pretén recollir una mirada general sobre la percepció de determinats agents culturals significatius de la ciutat en relació amb la manera

Taula 3. Autovaloració del desenvolupament d'accions sobre la base dels drets culturals

Pregunta	Resultat
Les polítiques culturals locals es basen, explícitament, en els drets culturals.	5
El govern local ha adoptat un text de referència sobre els drets, les llibertats i les responsabilitats culturals.	5
El govern local adopta mesures per facilitar la participació dels habitants en l'establiment de prioritats, la presa de decisions, l'execució o l'avaluació de les polítiques culturals.	5
Hi ha estàndards de serveis mínims per assegurar serveis culturals mínims (per exemple, nombre de biblioteques / llibres per habitant).	8
Hi ha una anàlisi detallada dels obstacles existents perquè els ciutadans i les ciutadanes accedeixin i participin a la vida cultural.	5
Hi ha polítiques i programes que tenen com a objectiu la implicació més àmplia i més activa dels habitants en les pràctiques culturals i en la creació cultural.	7
Les polítiques culturals presten una atenció especial a les persones i als grups més vulnerables.	6
Les polítiques culturals inclouen entre els seus objectius l'ampliació de les oportunitats per a la participació de les dones en la vida cultural i adopten mesures contra tota discriminació de gènere.	6
Les organitzacions locals de la societat civil que treballen en l'àmbit dels drets humans inclouen de manera explícita els drets culturals entre les seves prioritats.	5
Hi ha polítiques i programes per incrementar el nombre de persones que són membres actius en entitats de la societat civil dedicades a temes culturals.	6

35. Les persones que van respondre són les mateixes que vam entrevistar o bé van participar en el grup de discussió. Vegeu l'apartat «Introducció».

36. Cal esmentar que les respostes van ser homogènies i que ningú va contestar de manera polaritzada o extrema.

en què les polítiques públiques i les entitats han treballat la qüestió dels drets culturals. No es tracta, doncs, d'elaborar cap mena de rànquing, sinó de disposar d'elements que permetin fer-ne una valoració general.

Per analitzar la qüestió dels drets culturals, hem tingut en compte les respostes del qüestionari i els comentaris qualitius que els participants van afegir-hi. Examinem els tres grans temes que hi ha destacats, tant en les respostes quantitatives com en els comentaris qualitius: les referències als drets culturals en la planificació de les polítiques, la incorporació del criteri d'equitat i, finalment, la dimensió de gènere.

En primer lloc, un tema rellevant és la dificultat d'incorporar els drets culturals i l'equitat en la planificació de polítiques culturals i la gestió del coneixement. El Pla d'acció cultural, que es va desenvolupar fa divuit anys, no té com a base explícita aquests conceptes. Tampoc s'han adoptat altres textos de referència sobre drets culturals, tot i que en el qüestionari les persones hagin respost que aquest aspecte està en desenvolupament. Aquesta dificultat no és exclusiva de l'Ajuntament, sinó també de bona part de les organitzacions socials del municipi. Finalment, es detecta la necessitat de conèixer millor els hàbits de participació cultural de la ciutadania, tant pel que fa al consum cultural com pel que fa a activitats culturals moltes vegades invisibilitzades.

En segon lloc, els equipaments de proximitat (biblioteca i centres culturals) i les polítiques de formació (l'escola d'art, l'escola de música, La Tarima i també les subvencions a entitats) incorporen l'equitat entre els criteris d'intervenció. Com es pot observar a la taula 3, és rellevant que les persones destaquin les polítiques culturals vinculades a l'equitat, sobretot en la dimensió de pràctica cultural, molt associada al paper de la biblioteca, tal com analitzarem en les properes línies. El conveni amb Apropa Cultura³⁷ també ha resultat una oportunitat per abordar la participació cultural de les persones més vulnerables. D'altra banda, la definició clara d'uns estàndards de serveis municipals mínims és un aspecte que es considera avançat, segons les respostes als qüestionaris i els comentaris qualitius.

Finalment, el tema de la discriminació de gènere es té en compte en les activitats culturals que s'organitzen, tot i que aquest aspecte continua essent un repte important (en desenvolupament, segons les respostes). A més, les polítiques culturals que promouen l'equitat en la dimensió de gènere s'han d'analitzar tenint en compte no només la participació cultural, sinó també les característiques del sector professional. En aquest sentit, segons les dades dels Cercles de Comparació Intermunicipal de Serveis Culturals de la Diputació de Barcelona, el 14 % del personal de l'àrea de Cultura a Igualada són dones (respecte de la mitjana entre els municipis participants dels Cercles, que és del 53 %). Però, en aquest context, resulta força destacable que el 75 % dels comandaments d'aquesta àrea a Igualada són dones (respecte de la mitjana, que és del 49 %).

37. «Apropa Cultura neix l'any 2006 amb la voluntat de millorar la vida de les persones en situació de vulnerabilitat a través de la cultura» (<https://www.apropacultura.cat/ca/apropa-cultura>).

4.7. Polítiques culturals, equitat i dimensions de la participació cultural

Tenint en compte que un dels objectius principals d'aquest estudi és analitzar les polítiques que fomenten el dret a participar en la vida cultural de la ciutat, convé destacar que l'anàlisi es fa a partir de tres formes de participació:³⁸

- **Participació-accés.** Són les activitats promogudes o que reben algun tipus de suport per part dels governs locals (i els equipaments públics).
- **Participació-pràctica.** És la pràctica cultural ciutadana que permet la creació, l'expressió o la formació.
- **Participació-comunitat.** Té a veure amb la pertinença a entitats, grups o col·lectius culturals, amb un mínim grau de formalització.

53

Les entrevistes fetes a tècnics i tècniques municipals i a les persones que tenen una llarga experiència en la vida cultural a Igualada, com també el grup de discussió i l'activitat de recerca participativa, ens han permès conèixer la visió que hi ha d'aquestes dimensions i com s'aborden des de la política cultural.

Un dels aspectes importants que analitzem amb aquest recerca és la manera en què els agents culturals conceben l'equitat. Quin concepte d'equitat tenen els professionals de la política cultural i els membres d'entitats culturals d'Igualada? La resposta és múltiple: des d'aquelles persones que vinculen l'equitat amb la participació universal fins a d'altres que ho vinculen a la idea de transformació social. Aquestes són definicions plantejades en el grup de discussió:

«L'accés universal sense distinció de nivell econòmic, raça o gènere.»

«És pensar que la cultura és una eina de transformació personal i del territori.»

El cas d'Igualada ens permet entendre que la participació cultural va més enllà del concepte d'*accés*. Les dimensions de participació-pràctica i participació-comunitat han estat significativament promogudes per l'Ajuntament i les entitats de la ciutat. Fins a quin punt s'ha incorporat l'òptica de l'equitat en aquest sentit? El treball de camp indica que tant pel que fa a la promoció de la creació com a la generació de xarxes i connexions, Igualada ha incorporat la preocupació per l'equitat; sobretot pel que fa a les activitats relacionades amb la cultura popular (específicament la festa major i les activitats dels centres cívics) i a la creació entre la gent jove. Així es fa palès en les entrevistes, els grups de discussió i l'activitat de recerca participativa:

«La festa major aglutina tota la població. Cada cop més es destaca la participació dels joves i els seus grups i entitats en l'organització i la gestió de la festa.»

38. A continuació es fa una descripció general de les tres dimensions. En apartats següents s'estudia a fons la participació-accés a Igualada.

«Els centres cívics han permès que més gent, cada cop més diversa, participi en activitats culturals.»

«Els centres culturals polivalents promouen la cultura de base, amb una alta participació.»

«Igualada té molt teixit associatiu i hi ha molta participació per tal de fomentar la vida cultural.»

Tot i aquesta valoració general, l'activitat de recerca participativa va permetre identificar alguns reptes importants pel que fa a l'equitat en la promoció de la pràctica creativa i el desenvolupament de col·lectius i comunitats. D'una banda, es planteja la necessitat que els premis de ciutat arribin a col·lectius més diversos, tot promovent-ne el caràcter popular sense renunciar a la qualitat. De l'altra, caldria fer front a un factor que condiciona la possibilitat de participar en entitats culturals: el temps i les dificultats per a la conciliació. En el treball de camp, algunes persones van manifestar la necessitat que les entitats puguin incorporar més diversitat social entre els seus membres.

54

Finalment, els agents participants en l'activitat de recerca detecten que el territori condiona la participació en l'organització de la festa major. Els barris perifèrics no se senten interpel·lats en aquest sentit, fet que demana un treball més directe amb les comunitats dels barris més allunyats del centre.

Després d'analitzar les dimensions de participació-pràctica i participació-comunitat, cal abordar la dimensió participació-accés, una preocupació central de l'Ajuntament d'Igualada. El treball de camp ens va permetre identificar els factors principals que condicionen la participació cultural des de l'òptica del consum i l'accés a les activitats i als esdeveniments culturals. En paraules d'una persona entrevistada: «la vessant de seure i veure no interessa tant com la de practicar». Tot seguit, en el pròxim apartat, aprofundirem en aquests aspectes.

4.8. L'abordatge de l'equitat en la participació-accés: les condicions socioeconòmiques, la familiaritat amb les arts i l'edat

Durant el treball de camp sovint es va esmentar que, encara que hi hagi una oferta cultural molt consolidada a Igualada, el tipus d'usuari o d'usuària de les activitats que ofereixen l'Ajuntament i les entitats és poc divers. En el grup de discussió es van proposar algunes reflexions:

«Hi ha la sensació que sempre hi ha el mateix públic i que són les mateixes persones. Hi ha bones activitats i la gent no hi assisteix. A la gent li costa participar en l'oferta cultural. Així que ens preguntem si hem de fer altres coses.»

«Hi ha molts joves que fan moltes coses, però sempre són els mateixos. Els mateixos joves estan en diferents entitats i espais.»

«Potser a vegades no només és un tema econòmic... Hi ha activitats gratuïtes. Potser és un tema de comunicació o potser les persones no se senten cridades. Hem de preguntar-nos què passa, per què no venen.»

«Ens hem fet mai la pregunta: per què volem que vinguin? Què volem aconseguir?»

A partir d'aquestes qüestions hem identificat els factors principals que es consideren com a limitacions per a la participació cultural a Igualada, com també les intervencions públiques que es desenvolupen per fer-hi front.

Les condicions socioeconòmiques i l'origen cultural

Durant el treball de camp es van mencionar la situació socioeconòmica, l'origen cultural i el nivell educatiu de les persones com a factors condicionants de la participació cultural:

«Queda molt clar que una de les barreres principals és l'econòmica, però que també n'hi ha d'altres: culturals, educatives... Hem d'avançar en el coneixement de quines són les barreres que no permeten l'accés a l'oferta cultural.»

«No arribem a altres classes, no arribem a altres cultures.»

En aquest sentit, les persones entrevistades i les que van participar en el grup de discussió destaquen el paper de la biblioteca per abordar les barreres esmentades. Es fa una referència especial a la seva capacitat per apropar-se a persones que, sigui per l'origen, el barri de residència o la manca de familiaritat, no prenen part de l'oferta d'activitats culturals de la ciutat. Se'n destaca l'accessibilitat (ubicació, gratuïtat, continguts adaptats, en llengües diverses, etc.), la implicació del personal, el caràcter acollidor i agradable de l'edifici i el contacte amb entitats. D'altra banda, les activitats extraescolars són també un tipus d'acció que incorporen el criteri d'equitat. En definitiva, en parlar de desigualtats en la participació, s'evidencia el potencial de les polítiques que vinculen educació i cultura. Així queda reflectit en un fragment del grup de discussió:

«La biblioteca en essència és el millor exemple d'equitat. La biblioteca ajuda a trencar la barrera econòmica de les extraescolars, ajuda molt les famílies d'immigrants... És molt important la participació dels voluntaris que fan classes per ajudar els usuaris.»

Tot i aquesta valoració general, les persones que prenen part en les diferents instàncies d'aquesta recerca assenyalaren la necessitat de continuar repensant els usos de les

biblioteques i de les activitats extraescolars, sobretot a l'hora de reforçar les biblioteques i les escoles com a espais públics (amb possibilitats d'usos diversos per a persones diverses), més que com a infraestructures. En aquest sentit, en l'activitat de recerca participativa es va evidenciar que les persones i els col·lectius immigrants fan més vida cultural al carrer —fins i tot participen activament en esdeveniments com la mostra de teatre infantil i juvenil— i molt menys a l'interior dels equipaments.

També es va destacar la potencialitat dels espais i edificis patrimonials (Igualdina Cotonera, antic escorxador, gasogen de Cal Pasqual) per convocar públic divers. Finalment, es va fer referència a les entitats que treballen als barris amb una oferta àmplia de teatre i arts escèniques, així com al festival musical Anòlia.

El contingut de l'oferta cultural i la familiaritat

Un tema fonamental evidenciat en el treball de camp de la recerca és que, encara que hi hagi una «sobreoferida cultural», tant des de l'Administració com des de les entitats hi ha una certa desconexió amb les necessitats d'una part de la població. Això es tradueix en la manca de participació i assistència a activitats, com ara obres de teatre o cicles de música:

56

«No arribem als gustos de la gent. La programació no té en compte altres interessos.»

«Hem de plantejar-nos si l'oferta és adequada a les necessitats.»

«Les activitats són per a un públic determinat, amb unes certes característiques, i l'oferta està pensada per a ells. Així doncs, la cultura que es fa potser és elitista.»

Una de les persones entrevistades va posar èmfasi en el fet que, com s'ha esmentat abans, a Igualada la participació cultural s'entén més aviat com una participació grupal o comunitària, i no per al consum individual. En aquest context, les persones que assisteixen a activitats que ofereixen l'Ajuntament i les entitats tenen, en general, vincles d'amistat o familiaritat amb les que organitzen aquests esdeveniments. Aquests fragments d'entrevistes ho exemplifiquen:

«En termes generals, la gent no se sent cridada per l'oferta cultural institucional. Molts hi participen perquè algú proper o algun membre de la seva família hi està involucrat (per exemple, en el cas dels festivals escolars).»

«Hi ha un ampli marge de gent que no hi aniria mai a un acte a no ser que tingui algun conegut o familiar que estigui concretament involucrat.»

A l'activitat de recerca participativa es va comprovar la distància (simbòlica i empírica) que a vegades s'estableix entre el sector cultural (l'oferta d'activitats) i una part de la ciu-

tadania. En el moment d'explicar la dinàmica de l'activitat participativa, la majoria de les persones convocades es van mostrar reticents, perquè consideraven que no podien aportar coneixement, que no eren «de cultura». En algun cas, fins i tot argumentaren que eren «de càmping». Malgrat aquesta barrera inicial, l'activitat es va desenvolupar positivament i va permetre conèixer aspectes rellevants de les polítiques de participació-accés. Amb tot, es va poder comprovar que el tema de l'equitat no s'associa a la cultura, a la participació cultural i a les seves polítiques públiques. La majoria de les aportacions dels participants es van orientar a millorar la qualitat dels serveis (sense vincular-ho a l'equitat) i a la necessitat que les activitats arribin a una població diversa tenint en compte les seves necessitats.

L'estratègia de comunicació

Un altre tema destacat durant el treball de camp de la recerca és el de la comunicació de l'oferta d'activitats culturals. Tot i que se'n fa molta difusió, hi ha la percepció general que l'assistència continua essent limitada. Una de les persones entrevistades ho expressa en aquests termes:

«Encara que es faci molta difusió de les activitats, no arribem al públic que pot consumir-les. Tenim un repte important.»

L'activitat de recerca participativa va permetre extreure punts rellevants pel que fa al tema de la comunicació. La conclusió principal és que molta informació no significa una bona comunicació. Les persones participants van expressar la percepció d'estar exposats a massa informació, cosa que no sempre facilita la tria. Es va plantejar la necessitat d'ordenar la tramesa d'informació amb un sentit i un objectiu més definits, per intentar arribar a les persones, els col·lectius i els territoris que participen menys en les activitats.

Estructura i funcionament de les entitats

Durant el treball de recerca es va esmentar contínuament la importància que tenen les entitats en la vida cultural d'Igualada. Ara bé, també es va plantejar com a repte ampliar la diversitat de persones que assisteixen a les activitats programades. A l'últim, s'evidencia la necessitat d'aprofundir en la coordinació entre l'Ajuntament i les entitats per tal de planificar estratègies i d'arribar a persones i col·lectius diferents, com també de motivar les entitats perquè consideren altres sectors i necessitats de la població en els seus eixos d'actuació.

En definitiva, les variables socioeconòmiques i d'origen, el contingut de l'oferta cultural i la familiaritat amb aquest contingut i els agents programadors, la comunicació de les activitats, els cicles vitals i el rol de les entitats (com també la responsabilitat de l'Ajuntament en aquest sentit) són els factors principals que cal tenir en compte quan es pensa en desigualtats en la participació-accés, en el cas d'Igualada.

Tot seguit presentem els reptes i les oportunitats que té actualment la política cultural del municipi per abordar la promoció de l'equitat en les diferents formes de participació cultural.

4.9. Conclusions i idees principals

Aquesta recerca ens ha permès fer una anàlisi del desenvolupament de les polítiques culturals a Igualada, en concret del lloc que ocupa l'equitat com a factor imprescindible per poder fomentar la participació en la vida cultural de la ciutat. En aquest sentit, hem analitzat quins són els reptes actuals més significatius i també les oportunitats i les línies de treball que es podrien aprofitar i impulsar. La taula 4 presenta el resum d'aquests dos grans elements.

En conclusió, fins a quin punt l'equitat s'ha incorporat com a eix significatiu a l'hora d'impulsar la participació cultural i les polítiques culturals a Igualada? En primer lloc, cal destacar que tant l'Ajuntament com les entitats culturals de la ciutat han anat més enllà de la idea de participació vinculada a l'accés a l'oferta d'activitats. Hi ha hagut una preocupació evident per impulsar les dimensions de participació-pràctica i participació-comunitat.

Malgrat l'existència de polítiques i estratègies orientades, sobretot, a trencar les barreres socioeconòmiques, hem detectat factors que condicionen desigualtats en cadascuna de les tres dimensions (particularment, en la d'accés). Es tracta de barreres associades al territori, al concepte de *cultura* i als continguts i formats que es programen, a la familiaritat amb les arts i les organitzacions culturals, o al temps i als cicles vitals.

Si bé el discurs sobre l'equitat i els drets culturals és encara emergent en molts dels agents públics i associatius de la ciutat, s'evidencia el compromís per canviar inèrcies establertes i fer front a les desigualtats en la participació cultural.

Taula 4. Reptes i oportunitats per al desenvolupament de polítiques culturals en clau d'equitat

Reptes	Oportunitats de millora
Agenda cultural centrada bàsicament en l'òptica sectorial, de manera força segmentada i dins dels equipaments.	Dissenyar l'agenda cultural des de l'òptica de la transversalitat, incloent-hi els sectors culturals però sense limitar-s'hi, incorporant diferents àrees de treball de l'Ajuntament. Impulsar activitats fora dels llocs habituals, tot reforçant l'acció al carrer.
Desconeixement de part de la població de l'oferta cultural a la ciutat. Sobresaturació d'informació en determinats casos.	Millorar l'estratègia de comunicació del servei de cultura, tenint en compte els diferents canals de difusió, el tipus d'informació que es transmet i l'objectiu d'arribar a persones i col·lectius específics (per exemple, segons zones o barris de menys participació, o tot el sector de persones culturalment formades, que són públic potencial i no hi participen).
Coneixement limitat de l'Ajuntament pel que fa a les necessitats culturals de la ciutadania.	Dissenyar la programació cultural amb les entitats, però també amb persones no vinculades amb organitzacions formals, així com amb altres agents socials no vinculats al sector cultural. Fer un estudi o una enquesta al voltant dels interessos, de les inquietuds i de les necessitats de la població sobre la participació cultural, tenint en compte els factors que poden generar desigualtats en les diferents dimensions, sobretot en la participació-accés.
Baixa participació de persones en la franja d'edat de 30 a 45 anys.	Respectar els temps i els cicles vitals i reforçar les activitats familiars, no com a activitats exclusivament per als infants, sinó considerant les famílies (en la seva diversitat) com a objecte i subjecte de les polítiques culturals.
Existència de necessitats molt diverses pel que fa a la lectura.	Continuar potenciant la feina que es fa des de la biblioteca, tot diversificant-ne l'acció: horaris, usos dels espais infantils segons edats, clubs de lectura per a estudiants, bibliobús o punts de lectura en altres equipaments o espais formals i informals de la ciutat, lectura en formats electrònics (llibres digitals, etc.).
Concentració d'activitats al centre del municipi.	Desenvolupar estratègies per vincular les activitats amb els barris més allunyats del centre. Descentralitzar els esdeveniments culturals cap a altres zones de la ciutat.
Dificultats per incorporar la perspectiva d'equitat en les activitats impulsades per les entitats.	Tenir en compte els criteris d'equitat en les subvencions. Impulsar formacions en temes d'equitat i drets culturals per a les entitats culturals del municipi.
Dificultats per consolidar els drets culturals i l'equitat en el discurs de les polítiques culturals i de la ciutadania en general. Necessitat de canals i espais que permetin no tan sols programar activitats, sinó també participar en l'elaboració de la política cultural de l'Ajuntament.	Reimpulsar espais de deliberació i debat per definir els objectius de les polítiques culturals del municipi. Dissenyar i implementar plans i estratègies per a l'equitat i la construcció d'activitats i espais compartits per a persones i col·lectius diversos.

5. Sabadell

5.1. Introducció

Aquest apartat presenta els resultats de l'estudi amb metodologia participativa que s'ha dut a terme al municipi de Sabadell, impulsat per l'Institut de Govern i Polítiques Públiques (IGOP) de la Universitat Autònoma de Barcelona (UAB), el Centre d'Estudis i Recursos Culturals de la Diputació de Barcelona (CERC) i la participació dels professionals de l'Ajuntament de Sabadell.³⁹

61

El treball de camp s'ha portat a terme per tal de respondre aquestes dues grans preguntes de la recerca:

- Com han abordat els municipis la promoció del dret a la participació en la vida cultural de la ciutat?
- En quins àmbits específics els ajuntaments han trobat reptes significatius per a la promoció de l'equitat i quines han estat les seves respostes?

Des de l'Ajuntament de Sabadell, la proposta ha estat centrar la recerca en les polítiques que han promogut una participació cultural equitativa en l'àmbit territorial. Concretament, a analitzar com el factor territorial —el codi postal o el barri de residència— és un repte per a l'equitat en les polítiques culturals. També es va afegir una altra dimensió en l'anàlisi: el gènere. Així doncs, les preguntes concretes de la recerca són:

- De quina manera han abordat les polítiques culturals locals l'equitat en la participació cultural pel que fa al territori i al gènere?
- S'han identificat barreres per a la participació cultural pel fet de viure en un determinat bari perifèric de la ciutat, amb una ubicació més allunyada dels equipaments culturals? El fet de ser dona ha suposat una dificultat més gran en aquest sentit?
- Cal tenir en compte, a més, altres factors centrals per dissenyar polítiques culturals de base territorial?

39. Vegeu l'apartat «Crèdits i agraiments».

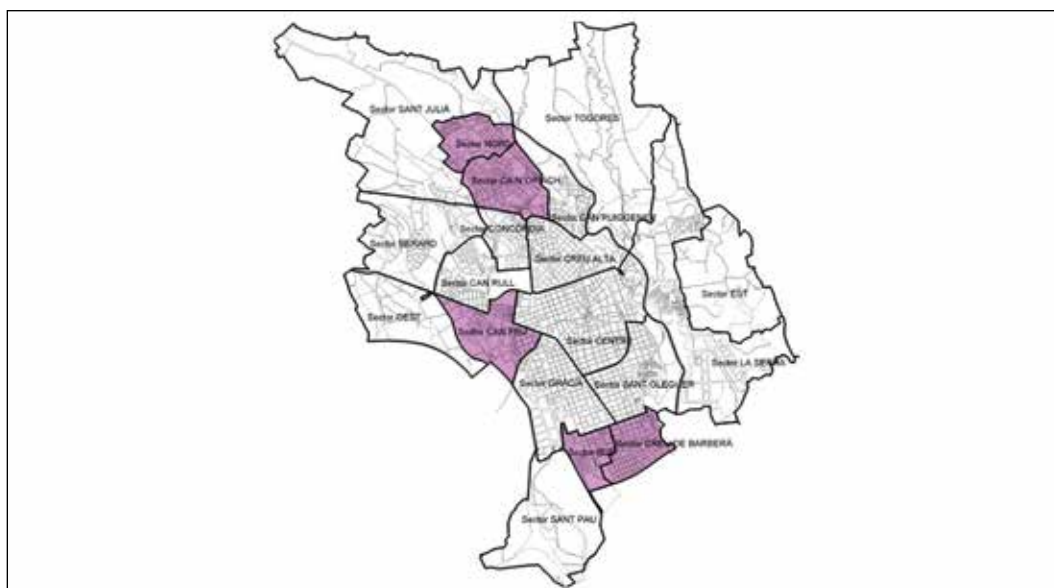
Aquest document analitza les idees i les reflexions clau sorgides de les diferents activitats fetes, tant pel que fa al diagnòstic actual de les polítiques culturals del municipi com pel que fa a les propostes que s'hi plantegen per promoure l'equitat.

5.2. Metodologia

Per respondre als objectius de la recerca, en el cas de Sabadell es va portar a terme un treball de camp que va incloure:

- Tres entrevistes a professionals tècnics municipals dels àmbits de la cultura i dels drets civils i ciutadania.
- Un grup de discussió amb onze persones dels àmbits següents: salut comunitària, biblioteques municipals, cultura popular, educació, música, participació ciutadana, entitats teatrals, colles de geganters de la ciutat, i entitats ciutadanes i moviments alternatius.
- Un qüestionari d'autovaloració sobre drets culturals, proposat per l'organització Ciutats i Governos Locals Units (CGLU) i basat en l'*Agenda 21 de la cultura*, amb la finalitat de valorar el grau de desenvolupament de les accions culturals suggerides pel document *Cultura 21: Accions*. El qüestionari va ser respost per les persones que participaven en el grup de discussió i per les persones entrevistades.
- Una activitat de recerca participativa amb la població sobre el tema concret d'interès del municipi. Per dissenyar i impulsar aquesta activitat, un grup de professionals de l'Ajuntament de Sabadell van participar en la formació que va fer l'IGOP en el marc d'aquesta recerca (*vegeu l'apartat general de metodologia*). Després de la formació, les persones de l'Ajuntament van impulsar aquesta activitat de recerca participativa en les dues zones objecte d'estudi: nord i sud.⁴⁰ Es van desenvolupar dues sessions de treball, en què es va utilitzar un qüestionari individual, un joc per estimular la creativitat, el debat i la reflexió en grups reduïts i la presentació i priorització de les respostes a les preguntes de recerca. L'objectiu va ser valorar la rellevància del territori i el gènere com a reptes per a l'equitat en les polítiques culturals en aquestes zones. La dinamització de l'activitat va ser a càrrec d'equips de tècnics i tècniques dels serveis de Cultura, Drets Civils i Participació. Hi van participar catorze persones (cinc homes i nou dones) vinculades a diferents col·lectius (formals i informals) de tipus veïnal, cultural o de promoció de la perspectiva de gènere. La valoració de les activitats ha estat positiva, ja que ha permès tenir una participació fluida, fer un intercanvi entre persones i generar un coneixement rellevant per a la recerca.

40. La zona nord de la ciutat està formada pels barris següents: Ca n'Oriac, Can Deu, La Roureda, La Plana del Pintor, Torreguitart, Torrent del Capellà i Sant Julià. La zona sud inclou els barris de La Creu de Barberà, Campoamor, Espronceda i Les Termes.

Figura 4. Mapa de Sabadell

63

5.3. El municipi

Sabadell és un municipi de la comarca del Vallès Occidental, a la província de Barcelona. Té 209.931 habitants (és el cinquè municipi més poblat de Catalunya) i una densitat de població de 5.555,2 hab./km². Amb una superfície de 37,79 km,⁴¹ s'organitza territorialment en set districtes, dinou sectors i quaranta barris.⁴²

Des del punt de vista socioeconòmic, la renda familiar disponible per habitant és de 16,6 (milers d'euros); la del Vallès Occidental, de 17,4, i la de Catalunya, de 16,8.⁴³ La taxa d'atur que registra és del 14,39 %, mentre que la de Catalunya és de l'11,39 %.

Com veurem més endavant, les preguntes de recerca d'aquest estudi, com també l'activitat participativa, s'han centrat als barris següents: Ca n'Oriac, Can Deu, La Roureda, La Plana del Pintor, Torreguitart, Torrent del Capellà i Sant Julià (zona nord), i els barris de La Creu de Barberà, Campoamor, Espronceda i Les Termes (zona sud).

5.4. Contextualització de les polítiques culturals del municipi

La política cultural de l'Ajuntament de Sabadell té com a punt de referència el mapa cultural de la ciutat, de principis de la dècada del 1990. Aquest mapa, sorgit amb la voluntat d'expressar la necessitat d'una política articulada de cultura i de dissenyar polítiques

41. Dades extretes de l'Idescat: <https://www.idescat.cat/emex/?id=081878>.

42. Podeu consultar-los aquí: <http://web.sabadell.cat/districtes>.

43. Segons les dades de l'Idescat: <https://www.idescat.cat/emex/?id=081878#h40000000>.

adequades a la dimensió del municipi, va ser la guia de la política cultural de la ciutat durant molts anys.⁴⁴ Un dels perfils tècnics entrevistats va expressar això:

«En aquell moment va haver-hi un cert canvi polític i la cultura va passar a ser un espai central a la ciutat [...]. Des del 91 fins al 95 es va redactar un mapa cultural, tenia una visió de diferents àmbits de la cultura amb la idea de posicionar la ciutat, amb la visió de veure què calia fer.»

Així doncs, per a la planificació de les polítiques públiques adreçades al desenvolupament cultural de Sabadell, es van tenir en compte aquestes necessitats:

- Impulsar la idea de «ciutat pedrera», és a dir, dissenyar espais per a la realització d'esdeveniments i la creació cultural, com també equipaments al territori per donar serveis culturals i que les activitats artístiques tinguessin llocs per desenvolupar-se.
- Posar el focus en la creació local i valorar el potencial de la ciutat en relació amb el gran nombre d'entitats i de les seves actuacions en diferents àrees.
- Invertir recursos econòmics, humans i tècnics per al funcionament i l'impuls de la cultura i de la seva expansió com a eix clau d'articulació artística, social i creativa de la ciutat.
- Establir relacions amb les entitats i associacions de la ciutat relacionades amb el món cultural.
- Pensar en la distribució de la planificació bibliotecària.

64

Tot i que el mapa cultural de la ciutat va ser una eina important, la crisi econòmica del 2007 ha tingut un impacte molt alt en les possibilitats reals dels governs locals per desenvolupar les polítiques públiques al voltant de la cultura. En aquest sentit, una de les persones entrevistades a Sabadell va dir:

«Des del 95 han passat molts anys i ara han canviat coses amb l'estructura econòmica que mantenen les activitats culturals [...]. La crisi ha sigut molt dura per a la cultura... hi ha hagut retallades brutals, la cultura no és al centre del debat perquè al centre del debat hi ha les qüestions socials.»

Així doncs, tant la crisi econòmica, social i política com la constatació de l'increment del nombre d'entitats i associacions relacionades amb la cultura plantegen un canvi en l'òptica des de la qual es treballa la política cultural al municipi; no tan sols per continuar desenvolupant i donant suport a la creació artística i a les diferents expressions

44. El mapa cultural fou l'expressió de consens entre els diferents actors i entitats de la cultura del municipi i es va considerar una eina per planificar i programar el projecte cultural de la ciutat. Per a més informació, consulteu aquest enllaç: <http://www.sabadell.cat/ca/mapa-cultural>. També fou el referent de la planificació estratègica en la cultura a Catalunya (si més no, en l'àmbit local).

culturals de la ciutat, sinó per abordar una qüestió tan important com l'impacte de les desigualtats socials en les possibilitats de participar en la cultura.

5.5. Dimensions de la política cultural

Per millorar la comprensió del procés de disseny i la implementació de la política adreçada a l'impuls i al desenvolupament de la cultura al municipi, farem servir el marc d'anàlisi de les polítiques públiques proposat per Subirats i Gomà (1998, p. 389), que hem presentat prèviament.

- **Dimensió simbòlica.** Està relacionada amb l'estratègia discursiva i els marcs cognitius de la política pública. Es pregunta el *perquè* de la política cultural; és a dir, quins problemes pretenen gestionar o resoldre les polítiques culturals del municipi.

Com s'ha esmentat abans, l'Ajuntament de Sabadell i el Servei de Cultura corresponent es troben en un moment de reflexió sobre com caldria emprendre la política cultural del municipi. Tal com es va expressar durant una de les entrevistes de l'estudi:

«Nosaltres hem fet un salt com a Departament de Cultura els últims anys [...]. Estem en un moment de replantejar el mapa cultural. Hem arribat a la necessitat de replantejar tot aquest model de ciutat al voltant de la cultura. S'ha de replantejar la manera en què tots hi accedim, què entenem i què volem.»

«El repte és abordar la fractura que hi ha entre el centre i els barris de la ciutat, no només des d'una òptica territorial, sinó també des del punt de vista de la política cultural amb una visió de proximitat.»

- **Dimensió substantiva.** Està relacionada amb el contingut de la política. Es pregunta el *què* de la política cultural, és a dir, l'agenda de temes que es prioritzen en l'àmbit de la cultura.

Actualment, en el marc de l'estructura municipal, el Servei de Cultura es troba en l'Àrea de Drets de la Ciutadania i Promoció Econòmica. Els seus àmbits d'actuació són:⁴⁵

- promoció d'activitats i cooperació amb les entitats culturals
- cultura popular: festes i tradicions
- cultura artística: música, arts plàstiques i arts escèniques
- associacionisme cultural, formació cívica i relació entre cultures
- planificació cultural
- pla de biblioteques

45. Podeu consultar l'enllaç següent: https://seu.sabadell.cat/seuelectronica/p/Cultura_cat.asp.

- Organisme Autònom Local de Museus i Arxiu Històric de Sabadell (OAMA)
- creació i difusió de les arts

Més enllà d'aquesta visió general, la nostra anàlisi identifica que la política cultural de Sabadell s'ha centrat en les activitats culturals artístiques i en la importància de facilitar i donar suport al desenvolupament de les diferents manifestacions culturals del municipi. Durant una de les entrevistes, un dels perfils tècnics va comentar el següent:

«S'ha col·locat molt en el centre la creació, tothom que té la voluntat de fer, l'Ajuntament està en una posició de facilitar, de buscar la manera de facilitar [...]. Així, la nostra programació està absolutament imbuïda de l'activitat que neix aquí a la ciutat, molt professional, neix aquí i després se'n va de gira per tot Catalunya. Per a tothom que ha tingut la voluntat de participar culturalment per mitjà de la música, el teatre, etc. s'han buscat maneres; segurament, el tema de la creació artística és on més ha evolucionat la política cultural.»

66

- **Dimensió operativa.** Fa referència al model de gestió i implementació. Es pregunta el *com* de la política cultural, és a dir, la manera de gestionar les relacions amb els diferents agents implicats en l'àmbit cultural.

La gestió de la política pública cultural al voltant dels problemes i dels temes que hem esmentat prèviament s'ha centrat, sobretot, en aquests eixos:

- **La relació amb les entitats i les associacions que fan activitats al municipi.**⁴⁶ Durant les entrevistes fetes als perfils tècnics de l'Ajuntament, es van esmentar les principals maneres en què la institució hi estableix relacions.
 - Cessió de la gestió d'espais i activitats:

«No som un ajuntament que hagi buscat contractació externa. No hem apostat pels grans esdeveniments culturals [...]. Fem molta cessió amb les entitats; d'aquesta manera, el món de la cultura és més sociocultural.»

- Suport a la creació local i a les subvencions:

«La producció és local, dels col·lectius del municipi que fan coses [...] energies d'aquí de Sabadell [...]. Una línia clara de col·laboració és la subvenció.»

46. Segons les dades dels Cercles de Comparació Intermunicipal de Serveis Culturals de la Diputació de Barcelona (CERC), a Sabadell hi ha 14,91 entitats culturals per cada deu mil habitants (la mitjana dels municipis que hi participen és de 13,4).

- Programació de l'agenda cultural de la ciutat. Pel que fa a la programació del calendari de les activitats culturals del municipi,⁴⁷ tant d'aquelles creades i gestionades per les entitats com d'aquelles organitzades pel mateix ajuntament, es tenen en compte les entitats i les associacions com a part de la planificació de les diferents festes i esdeveniments que s'hi duen a terme.

«L'agenda, no la té l'Ajuntament. L'Ajuntament té una mica l'obligació de fer un calendari d'actes anuals o per temporades [...]. L'agenda, la formem de moltes maneres diferents perquè tothom hi accedeixi.»

- **El desenvolupament d'espais, dels serveis municipals i de les infraestructures que poden utilitzar tant les entitats i les associacions com la població en general.** Pel que fa als espais i als equipaments creats per fer-hi activitats culturals i recreatives,⁴⁸ l'Ajuntament de Sabadell ha apostat per la construcció i el desenvolupament d'aquestes zones com a eix central de la política cultural. En destaquen, sobretot, la xarxa de biblioteques (actualment té noranta mil carnets actius), la Fàbrica de Creació de les arts en viu L'Estruch⁴⁹ i la xarxa de centres cívics (actualment n'hi ha tretze). Tanmateix, com veurem en els apartats següents d'aquest document, el repte principal de l'Ajuntament és superar les barreres territorials de la distribució dels equipaments i les seves activitats, com també dels diferents usos que en tenen, en funció de les zones on estan situats.

«Des del punt de vista de l'accessibilitat, els equipaments històrics són al centre, els museus, els dos grans teatres... Hi ha una sèrie d'equipaments que són al centre, condicionats per la ubicació del patrimoni, que té molt pes al centre de la ciutat [...]. En canvi, a l'hora de fer la planificació (per exemple, de les biblioteques) et preocupes molt per planificar-ne l'accessibilitat, perquè sigui atractiva en un lloc de la ciutat o en un altre, però no tots els barris funcionen de la mateixa manera [...].»

47. Segons les dades dels Cercles de Comparació Intermunicipal de Serveis Culturals de la Diputació de Barcelona, a Sabadell es desenvolupen 189 activitats culturals per cada deu mil habitants. En el cas del conjunt de municipis que participen en els Cercles, la mitjana en aquesta dada és de 192.

48. Segons les dades dels Cercles de Comparació Intermunicipal de Serveis Culturals de la Diputació de Barcelona, a Sabadell hi ha 1,33 equipaments culturals per cada deu mil habitants (la mitjana per a aquest indicador entre els municipis participants dels Cercles és d'1,4). Aquests equipaments reben 5,2 visites anuals per habitant (la mitjana, en aquest cas, és de 4,8).

49. L'Estruch és un «centre cultural municipal inaugurat l'any 1995 dedicat a la producció, la difusió i la formació artística contemporània i centrat en el teatre, la dansa, el circ, la música, la imatge, les arts visuals i performàtiques i la creació multimèdia. S'ha especialitzat en les arts en viu acollint gran part de les companyies locals dedicades a aquestes disciplines i també un bon nombre de col·lectius professionals de dansa i circ que provenen de Catalunya, la resta de l'Estat i l'àmbit europeu» (<http://lestruch.sabadell.cat/qui-som>).

5.6. Drets culturals

En el treball de camp d'aquest estudi, es va elaborar un qüestionari d'autovaloració basat en la proposta de l'*Agenda 21 de la cultura* sobre drets culturals. La proposta esmentada pretén que les persones puguin valorar el grau de desenvolupament de les accions culturals suggerides pel document *Cultura 21: Accions*. A les dotze persones⁵⁰ que van respondre el qüestionari se'ls va demanar que indiquessin si les nou accions que esmentem tot seguit es trobaven en un estat: *a*) emergent (puntuació 1-3), *b*) en desenvolupament (puntuació 4-6) o *c*) avançat (puntuació 7-9). La taula 5 presenta els resultats de valoració mitjana per a cada pregunta.⁵¹

Cal esmentar que aquest qüestionari pretén recollir una mirada general sobre la percepció de determinats agents culturals significatius de la ciutat en relació amb la manera en què les polítiques públiques i les entitats han treballat la qüestió dels drets culturals. No es tracta, doncs, d'elaborar cap mena de rànquing, sinó de disposar d'elements que permetin fer-ne una valoració general.

Per analitzar la qüestió dels drets culturals, hem tingut en compte les respostes del qüestionari i els comentaris qualitius que els participants van afegir-hi. Examinem els dos grans temes que hi ha destacats, tant en les respostes quantitatives com en els comentaris qualitius: d'una banda, el lloc que ocupa el concepte dels *drets culturals* en les polítiques públiques i l'acció de les entitats; de l'altra, la incorporació del criteri d'equitat (incloent-hi la dimensió de gènere).

En primer lloc, l'òptica dels drets culturals no està desenvolupada d'una manera explícita en les polítiques i en els agents socials de la ciutat. Si analitzem les respostes dels qüestionaris, les tres accions que s'han autovalorat com a «emergents» tenen a veure amb aquest tema. Només de forma incipient, les polítiques es basen en els drets culturals o han adoptat textos de referència en aquest sentit. També es fa una valoració similar per a les entitats socials.

Aquesta situació no impedeix que l'equitat sigui present, com a mínim d'una manera implícita, entre els valors de les polítiques culturals i l'acció de les organitzacions de la ciutat. Les polítiques culturals tenen una atenció especial vers la participació dels infants i de la gent gran. S'hi esmenta, també, la col·laboració amb projectes com Apropa Cultura, relacionats amb grups vulnerables. Entre els aspectes més destacats en el qüestionari d'autovaloració hi ha la voluntat de les polítiques culturals de promoure la pràctica creativa d'una manera equitativa. A més, pel que fa a la dimensió de participació en les polítiques culturals, és sobretot en la planificació de la festa major on hi ha més oportunitats. Finalment, la dimensió de gènere és inclosa entre les preocupacions generals en discutir sobre les oportunitats per participar en la vida cultural de la ciutat. En concret, es fa una prevenció i es dona suport a les dones que pateixen agressions masculines a les festes, a més de difondre i organitzar activitats en dates com el 8 de març (Dia de la Dona).

50. Les persones que van respondre el qüestionari són les mateixes que vam entrevistar o bé van participar en el grup de discussió. Vegeu l'apartat «Introducció».

51. Cal esmentar que les respostes van ser homogènies i que ningú va contestar de manera polaritzada o extrema.

Taula 5. Autovaloració del desenvolupament d'accions sobre la base dels drets culturals

Pregunta	Resultat
Les polítiques culturals locals es basen, explícitament, en els drets culturals.	3
El govern local ha adoptat un text de referència sobre els drets, les llibertats i les responsabilitats culturals.	3
El govern local adopta mesures per facilitar la participació dels habitants en l'establiment de prioritats, la presa de decisions, l'execució o l'avaluació de les polítiques culturals.	5
Hi ha estàndards de serveis mínims per assegurar serveis culturals mínims (per exemple, nombre de biblioteques / llibres per habitant).	6
Hi ha una anàlisi detallada dels obstacles existents perquè els ciutadans i les ciutadanes accedeixin i participin a la vida cultural.	4
Hi ha polítiques i programes que tenen com a objectiu la implicació més àmplia i més activa dels habitants en les pràctiques culturals i en la creació cultural.	6
Les polítiques culturals presten una atenció especial a les persones i als grups més vulnerables.	5
Les polítiques culturals inclouen entre els seus objectius l'ampliació de les oportunitats per a la participació de les dones en la vida cultural i adopten mesures contra tota discriminació de gènere.	4
Les organitzacions locals de la societat civil que treballen en l'àmbit dels drets humans inclouen de manera explícita els drets culturals entre les seves prioritats.	3
Hi ha polítiques i programes per incrementar el nombre de persones que són membres actius en entitats de la societat civil dedicades a temes culturals.	4

69

5.7. Polítiques culturals, equitat i dimensions de la participació cultural

Tenint en compte que un dels objectius principals d'aquest estudi és analitzar les polítiques que fomenten el dret a participar en la vida cultural de la ciutat, convé destacar que l'anàlisi es fa a partir de tres formes de participació:⁵²

- **Participació-accés.** Fa referència a les activitats promogudes pels governs locals (i els equipaments públics).
- **Participació-pràctica.** Té a veure amb aquella pràctica cultural ciutadana que permet la creació, l'expressió o la formació.
- **Participació-comunitat.** Es relaciona amb el fet de formar part d'entitats, grups o col·lectius culturals, amb un mínim grau de formalització.

52. A continuació es fa una descripció general de les tres dimensions. En apartats següents s'estudia a fons la participació vinculada al territori i al gènere a Sabadell.

Tant les entrevistes fetes a tècnics i tècniques municipals com el grup de discussió ens han permès conèixer de quina manera el foment de la participació cultural al municipi té reptes importants pel que fa a l'equitat.

En primer lloc, una de les qüestions més importants per a l'equitat en la participació cultural és la comprensió del que s'entén per *cultura*. D'una banda, ens referim a la divisió que sovint es fa entre allò que determinats discursos consideren «cultura de primera» i «cultura de segona», alta i baixa cultura, expressions artístiques de qualitat i pràctiques ordinàries, etc. D'altra banda, un segon repte és la classificació de les activitats que es consideren que depenen directament del Servei de Cultura de l'Ajuntament. Dit d'una altra manera, la definició d'allò que és *cultura* influeix tant en la percepció de la ciutadania i de les entitats com en la política cultural del municipi. Una de les persones entrevistades (perfil tècnic) va plantejar això durant l'entrevista:

«L'equitat en la cultura és un repte que s'aborda de manera irregular i és el repte més gran que té l'Ajuntament [...] Un altre problema és que des de l'Ajuntament s'entén per *cultura* només allò que fa la regidoria de cultura. No es té la mirada àmplia sobre què és la cultura (i que cultura també poden ser activitats que es fan des d'àrees com Drets Civils, Igualtat, Educació, etc.). Per exemple, si s'organitza una activitat per a la gent gran, encara que tingui perfil d'activitat cultural, no es percep com a cultura.»

70

«L'Ajuntament té una xarxa de centres cívics que estan distribuïts molt equilibradament en el territori. Allà hi passen coses, els centres cívics no es gestionen amb criteris de gestió cultural, sinó amb criteris de caps buides. Què significa això? Als centres cívics es fan activitats culturals que no responen a una planificació de desplegament des de la regidoria, té uns altres circuits. I el fet que passi això fa que tinguem una percepció (en el mateix ajuntament, però també ho transmetem a la ciutat) que existiria cultura de primera i cultura de segona. Hauríem de tenir un interès per estendre la percepció que la cultura que es produeix als barris també és de molta qualitat.»

D'altra banda, quan es van fer preguntes sobre com es percep la idea de l'equitat en la política cultural, les persones participants en el grup de discussió van dir el següent:

«Les barreres que limiten la participació cultural no són només per qüestions econòmiques, sinó també per qüestions d'origen cultural, desconeixement i desinformació.»

«Hi ha diferents visions del que s'entén per *cultura*. Tenim establerta una cultura de primera que es considera «la bona cultura» i una «cultura de segona.»»

«Ens hem de preguntar quina és la cultura dominant i, com a cultura dominant, què estem fent arribar, què volem mostrar com a espectacle i què valorem com a cultura.»

En el punt que hi ha a continuació fem un resum dels reptes principals que té avui la política cultural del municipi per abordar la promoció de l'equitat com a element central en la planificació de la política pública. A més, ens fixem en les dues qüestions que són objecte d'anàlisi d'aquesta recerca, com ara les desigualtats territorials i les de gènere.

5.8. L'abordatge de les desigualtats territorials i de gènere

Com ja s'ha esmentat, i amb la finalitat de ser útil a aquesta recerca, des de l'Ajuntament de Sabadell s'han analitzat les desigualtats en la participació cultural entorn de dos factors condicionants: el territori i el gènere.

Pel que fa al territori

La necessitat de repensar la participació cultural tenint en compte les desigualtats territorials forma part dels eixos que cal considerar en el marc de reflexió de la política cultural. Un dels perfils tècnics va expressar aquestes paraules durant l'entrevista:

«El problema de l'Ajuntament en matèria de cultura és arribar al territori i a tota la població [...] Hauríem de ser més equitatius amb una mirada territorial. La ciutat no està equilibrada culturalment, sobretot entre el centre i la perifèria.»

Atès que hi ha hagut una planificació equilibrada de la distribució en l'espai dels equipaments territorials, una de les idees que generen més consens és que aquesta planificació no ha estat suficient per garantir la participació de tota la població en les activitats proposades per l'Ajuntament o que reben suport públic. Tanmateix, les diferents percepcions d'allò que es considera cultura tenen un impacte tant en la valoració que la ciutadania en fa de la implicació i la participació com en l'abordatge que es planteja des de l'Ajuntament de cara a l'activitat cultural dels barris:

«Venim d'una planificació molt encertada en què els equipaments per produir cultura i l'educació estaven assegurats a tot arreu, però està instaurat en l'imaginari de la gent que el que fa teatre al centre fa cultura, i això no ho trenquem [...]. Això és un pensament dels equips tècnics de l'Ajuntament sobre què estan fent els barris, però també dels barris sobre si mateixos, i això no hem aconseguit trencar-ho, no hi ha consciència [...]. Correspon a l'Ajuntament ajudar a canviar aquesta mentalitat, però crec que no tenim cap política explícita per a aquest objectiu. No és un problema de la manca d'equipaments i d'espais, les potencialitats hi són. Ens falta una intencionalitat de l'Administració d'enriquir això que passa allà [...]. A vegades, la rutina ens porta a no valorar plenament el que s'està fent als barris...»

L'activitat de recerca participativa permet entendre la diversitat de manifestacions amb què la ciutadania associa la idea de cultura. Les persones que participen en les sessions de treball van definir l'activitat cultural d'una manera àmplia i diversa. Així doncs, es va parlar tant d'activitats creatives com lúdiques, d'activitats que posen en joc tradicions pròpies i que permeten vincular-se amb els altres. Aquest concepte de *cultura* conviu en l'imaginari amb un altre que està vinculat als sectors tradicionals, com ara el teatre, la literatura, la música o el cinema. A vegades, aquesta diversitat de concepcions és més present en la ciutadania que en les institucions públiques. En qualsevol cas, l'activitat de recerca participativa permet concloure que la promoció de l'equitat en la participació en la vida cultural de la ciutat ha de poder incorporar aquesta diversitat. En paraules d'una de les persones que va participar en les sessions de treball, les activitats culturals:

«[...] fan més amena la vida dels ciutadans a la ciutat, afavoreixen la integració a les persones que hi participen, milloren l'educació, obren la ment i permeten conèixer la història dels llocs.»

72

Però l'abordatge de la desigualtat territorial no és només un repte dels equips tècnics i polítics de l'Ajuntament, sinó també de les entitats i les organitzacions relacionades amb les diferents expressions i manifestacions culturals. En el grup de discussió, una persona relacionada amb el món de la música va dir:

«Intentem treballar l'equitat des del punt de vista de l'accés territorial, les barreres físiques, anar més enllà de les barreres, que la cultura sigui una experiència en matèria de transformació.»

Un altre participant va destacar la importància de la connexió territorial que hi ha entre l'Ajuntament i les entitats i associacions per assegurar la participació de la ciutadania. Això és entès des d'un punt de vista del treball conjunt i no de la relació vertical entre la institució i les persones:

«En la mesura que s'hauria d'intentar ampliar l'àmbit d'actuació de les entitats de cara al barri i aglutinar diferents interessos i necessitats culturals —superant també la lògica de l'endogàmia—, també cal que l'Administració pugui estendre l'àmbit d'actuació i connectar més amb la perifèria de la ciutat. Si les entitats no estan connectades amb l'Ajuntament, no se sentiran part de la política cultural [...].»

Una qüestió que va sorgir durant les entrevistes i en el grup de discussió és que la promoció de l'equitat en la participació també inclouria el fet que les activitats que es duen a terme al centre poguessin interpel·lar les persones que viuen a la «perifèria» i suscitar el seu interès, de manera que es produís més cohesió i diversitat també a la zona del centre.

En aquest sentit, la recerca participativa posa de manifest les diferències (en el coneixement i la participació) entre les activitats del barri i les que tenen lloc a la resta de la ciutat. Hi ha un coneixement més ampli, com també una implicació més directa en les activitats culturals del mateix territori. Més enllà de l'accés a la informació, existeixen altres factors que poden generar desigualtats en la participació en les activitats de la resta de la ciutat. Un dels més rellevants és que les activitats del territori es valoren com una oportunitat d'integració i cohesió social, a diferència del que passa amb la resta de les activitats.

Pel que fa al gènere

Recentment, l'Ajuntament de Sabadell ha publicat el Pla d'igualtat de gènere i LGTBI 2018-2022,⁵³ que inclou un diagnòstic sobre els àmbits de la cultura, la memòria històrica i la comunicació. En aquest escrit, el consistori (Ajuntament de Sabadell, 2018, p. 63) manifesta que:

«Quant a la participació en la cultura, tot i l'absència de dades quantitatives desglossades per sexe, al treball de camp es destaca que cal treballar per augmentar la participació i millorar l'accessibilitat de les activitats culturals, ja que el personal tècnic observa un important biaix de classe i procedència en el públic que hi assisteix. Quant a les dones, es menciona el rol de les dones com a consumidores de cultura, però no com a creadores: es destaca la masculinització del lideratge dels projectes artístics que es programen, davant una certa feminització del públic que hi participa.»

73

Aquesta situació es complementa amb la visió de les persones entrevistades durant el nostre estudi. Un dels perfils tècnics va destacar que:

«[...] quan veiem el desenvolupament de les activitats culturals, ens fa la impressió que hi ha importants reptes d'equitat de gènere en el consum cultural.»

Una altra persona entrevistada, de perfil professional tècnic, ens va dir:

«Hi ha una dificultat d'accés-consum. Hi ha qüestions d'horari, de quin tipus d'espectacles se estan produint...»

D'altra banda, durant l'activitat de recerca participativa d'aquest estudi es va fer èmfasi en les diferències dels rols de gènere en les activitats culturals:

«La majoria de les persones que participen en entitats organitzadores d'actes culturals són gent gran i dones, i la majoria dels presidents o dirigents d'aquestes entitats són homes.»

53. Podeu consultar el document esmentat en aquest enllaç: http://www.sabadell.cat/images/Pla_igualtat_G%C3%A8nere_i_LGTBI_2018-2022_definitiu.pdf.

En definitiva, la política de l'Ajuntament de Sabadell reconeix el repte de treballar per l'equitat de gènere en la participació cultural. El Pla d'igualtat de gènere i LGTBI recull, en bona mesura, aquesta necessitat. Encara que sigui d'una manera puntual, també es fa referència a la importància d'abordar conjuntament les desigualtats de gènere i de territori. Així doncs, les línies d'actuació principals relacionades amb els drets culturals que aquest pla identifica estan vinculades a la programació cultural i, en concret, als punts següents:

- Promoció de la programació cultural que visibilitzi la diversitat sexual i de gènere i els drets de les persones LGTBI.
- Promoció de la paritat de gènere en la programació cultural.
- Promoció d'esdeveniments culturals que promoguin la igualtat de gènere i els drets de les dones.
- Promoció de projectes culturals adreçats a dones.
- Reforç de les accions de difusió dels serveis i recursos que ofereix la secció de Gènere, Feminismes i LGTBI, especialment en els barris perifèrics de la ciutat.

74

Aquests diagnòstics i propostes de mesura es relacionen amb altres que han plantejat diferents col·lectius, com ara Dones i Cultura⁵⁴ i DONA'm Escena,⁵⁵ que posen de manifest les desigualtats de gènere en la dimensió de la creació a Catalunya. Entenem que Sabadell no n'és una excepció.

5.9. Conclusions i idees principals

Aquesta recerca ens ha permès fer un diagnòstic de quins són els reptes per desenvolupar una política cultural a Sabadell que tingui en compte l'equitat com a factor imprescindible per poder participar en la vida cultural de la ciutat. Al mateix temps, hem analitzat les oportunitats i línies de treball actuals que es podrien aprofitar i impulsar. La taula 6 presenta el resum dels resultats principals.

Així doncs, en aquest estudi es va preguntar fins a quin punt l'equitat és una preocupació quan es pensa en la participació cultural i les polítiques públiques a Sabadell. Com hem vist, des de l'Ajuntament de Sabadell hi ha hagut una política de desenvolupament dels espais, dels equipaments i de les infraestructures que poden acollir diferents manifestacions i dimensions de participació en la cultura. Tanmateix, l'òptica dels drets culturals no es troba desenvolupada d'una manera explícita (sinó més aviat de forma incipient) en les polítiques i en els agents socials de la ciutat. Aquesta situació no impedeix que l'equitat estigui present, almenys d'una manera implícita, entre els valors de les polítiques culturals i l'acció de les organitzacions de la ciutat. Amb tot, una part dels serveis relacionats amb les activitats culturals (fonamental-

54. Dones i Cultura: <https://www.facebook.com/donesicultura/>.

55. DONA'm Escena: <https://donamescena.wordpress.com/about/>.

Taula 6. Reptes i oportunitats per al desenvolupament de polítiques culturals en clau d'equitat

Reptes	Oportunitats de millora
La situació socioeconòmica de les persones fa que es prioritzin altres necessitats abans que la cultura.	Continuar amb les estratègies de tarifació social. Les activitats de pagament no arriben al 10 % i els preus estan per sota dels ajuntaments de la comarca del Vallès Occidental.
Les diferències entre el nivell d'estudis i de formació de la població dels barris.	Incloure la cultura com a part central dels projectes pedagògics dels centres educatius.
Connexió limitada entre la política cultural i el que es fa als centres educatius de la ciutat.	Aprofundir en la relació entre els barris i el professorat. Feina de pedagogia amb les famílies.
Dificultat d'arribar als col·lectius de diferents orígens culturals de la població que viuen al municipi.	Reconèixer les manifestacions multiculturals que existeixen als barris i connectar-hi. Valorar el que fan les entitats en què participen persones d'origen migrant.
Desconeixement de les activitats promogudes per l'Ajuntament.	Millorar l'estratègia de comunicació, per tal d'informar sobre l'agenda cultural del municipi i les possibilitats que donen els equipaments municipals i serveis per a la realització d'activitats.
La divisió Nord-Centre-Sud dels barris del municipi. Bona part de les activitats i de les entitats es troben al centre de la ciutat.	Punt de vista territorial de la política cultural, no només des de l'òptica de la distribució d'equipaments, sinó de la promoció i del suport del que passa als barris.
Les desigualtats de gènere en els àmbits de la participació cultural.	Treballar la transversalitat de gènere amb altres àrees i serveis de l'Ajuntament.
Visió de cultura de primera i cultura de segona.	Visió integral de la pràctica cultural no només com a cerca de l'excel·lència, sinó també com a transformació social.
Limitada implicació de la ciutadania en els àmbits de la participació cultural: accés-creació-generació de comunitat.	Promoció de la prescripció social d'activitats culturals. Aprofitar el potencial de les festes majors com a esdeveniments i espais per aglutinar gent.
Limitacions per aprofitar les potencialitats dels equipaments municipals.	Les biblioteques i els centres cívics poden ser el fil conductor per donar a conèixer altres activitats. Aprofitar els equipaments que estan molt arrelats al territori.

ment, els de Cultura, Drets Civils i Participació) reconeix la necessitat de reflexionar sobre la manera en què l'Ajuntament s'aproxima als barris de la ciutat, sobretot als que es troben fora del centre de la ciutat.

Les entrevistes, els qüestionaris, el grup de discussió i les activitats de recerca participativa ens han permès veure que el desplegament de la política cultural del municipi

ha estat significatiu, però la dotació d'espais físics no sempre ha estat suficient per assegurar l'equitat en les oportunitats i els resultats efectius. Hi ha consens en la necessitat de desenvolupar accions concretes per promoure l'equitat en la participació cultural de grups més amplis de població, tot abordant els factors que poden generar desigualtat. El territori i el gènere són, en definitiva, elements fonamentals que tant l'Ajuntament com les organitzacions culturals del municipi han de tenir en compte a l'hora de dissenyar específicament aquestes accions. En aquest sentit, la proximitat no només consisteix a ser-hi a prop físicament, sinó a incloure la diversitat en expressions artístiques presents als barris, com també les diferents visions del que s'entén per *cultura*. La diversitat de manifestacions amb què la ciutadania associa la idea de cultura no sempre està present en les institucions i organitzacions.

A més de les diferents dimensions de la participació cultural en accés, creació i oportunitat per fer comunitat, un altre tema que va sorgir durant el treball de camp va ser la necessitat de disposar d'espais de participació, de trobada o de reflexió sobre la política cultural on es pugui considerar el rol actiu de la ciutadania en la promoció de l'equitat. Si bé el foment de la participació no és gens senzill, les activitats de recerca participativa han estat una bona mostra del fet que hi ha voluntat i coneixement entre la ciutadania per contribuir a promoure l'equitat en la vida cultural de la ciutat.

En definitiva, l'abordatge de la desigualtat (sobretot territorial) en la vida cultural del municipi no és un repte exclusiu del Servei de Cultura, ni dels equips tècnics i polítics de l'Ajuntament, ni de les entitats i organitzacions. Es tracta d'un repte de ciutat que cal abordar des de la transversalitat (horitzontal, entre serveis de l'Ajuntament) i des de l'òptica d'una ciutadania activa.

6. Tiana

6.1. Introducció

Aquest apartat presenta els resultats de l'estudi amb metodologia participativa que s'ha fet al municipi de Tiana, impulsat per l'Institut de Govern i Polítiques Públiques (IGOP) de la Universitat Autònoma de Barcelona (UAB), el Centre d'Estudis i Recursos Culturals de la Diputació de Barcelona (CERC) i la participació dels professionals de l'Ajuntament de Tiana.⁵⁶

77

El treball de camp s'ha portat a terme per tal de respondre dues grans preguntes de la recerca:

- Com han abordat els municipis la promoció del dret a la participació en la vida cultural del municipi?
- En quins àmbits específics els ajuntaments han trobat reptes significatius per a la promoció de l'equitat i quines han estat les seves respostes?

Des de l'Ajuntament de Tiana, la proposta ha estat centrar la recerca a fer una anàlisi general de les polítiques que han promogut la participació en la vida cultural del municipi. La proposta és analitzar l'encaix entre les polítiques que fomenten la participació cultural equitativa i les necessitats de la ciutadania, especialment tenint en compte el factor de l'edat. Així doncs, ens preguntem:

- Com han abordat l'equitat aquelles polítiques que promouen la participació cultural (accés, pràctica i comunitat)?
- Aquestes polítiques satisfan les expectatives de la ciutadania?
- L'edat (i la perspectiva generacional) és un repte per a l'equitat en la participació cultural al municipi?
- Per a la ciutadania, quins factors són potencials generadors d'equitat en aquest sentit?
- Aquest document analitza les idees i les reflexions clau sorgides de les diferents activitats fetes, tant pel que fa a la diagnosi actual de les polítiques culturals del municipi com pel que fa a les propostes que s'hi plantegen per promoure l'equitat.

56. Vegeu l'apartat «Crèdits i agraïments».

6.2. Metodologia

Per respondre als objectius de la recerca, en el cas de Tiana es va portar a terme un treball de camp que va incloure:

- Dues entrevistes a professionals tècniques municipals i a la regidora de Cultura i una entrevista a un membre d'una companyia de teatre del municipi que té una àmplia trajectòria de participació cultural a Tiana.
- Un grup de discussió amb sis persones dels àmbits següents: cultura popular, educació, música, teatre, dansa, una associació de mares i pares (AMPA), comissió de festes i entitats ciutadanes.
- Un qüestionari d'autovaloració sobre drets culturals, proposat per l'organització Ciutats i Governos Locals Units (CGLU) i basat en l'*Agenda 21 de la cultura*, amb la finalitat de valorar el grau de desenvolupament de les accions culturals suggerides pel document *Cultura 21: Accions*.⁵⁷ El qüestionari va ser respost per les persones que participaven en el grup de discussió i per les persones entrevistades.
- Una activitat de recerca participativa amb la població sobre el tema concret d'interès del municipi. Per dissenyar i impulsar aquesta activitat, un grup de professionals de l'Ajuntament de Tiana van participar en la formació que va fer l'IGOP en el marc d'aquesta recerca (vegeu l'*apartat general de metodologia*). Després de la formació, el mes de maig de 2018 les persones de l'Ajuntament van impulsar una activitat, en la qual van participar catorze veïns i veïnes de Tiana de diferents edats i situacions laborals, incloent-hi estudiants, persones jubilades i treballadors i treballadores. L'activitat va consistir en dos grups de conversa dinamitzats pels professionals tècnics de l'Ajuntament, amb l'objectiu d'identificar com la ciutadania valora la seva participació cultural a la ciutat, com també les polítiques que la fomenten. L'activitat va permetre la participació de ciutadans no vinculats regularment a entitats o organitzacions culturals de la vila.

78

6.3. El municipi

Tiana és un municipi de la comarca del Maresme, a la província de Barcelona. Amb una superfície de 7,95 km², 8.446 habitants i una densitat de població⁵⁸ de 1.087,4 hab./km² se situa per sota d'altres municipis de la comarca, com ara Badalona, Montgat, Alella o el Masnou. Des del punt de vista socioeconòmic, el municipi té una situació favorable, ja que la renda familiar disponible per habitant és de 22,8 (milers d'euros), mentre que la del Maresme és de 16,4, i la de Catalunya, de 16,8.⁵⁹ La taxa d'atur és del 8,64 % (a tot Catalunya és de l'11,39 %).

57. Podeu consultar l'*Agenda 21 de la cultura* a <http://www.agenda21culture.net/es>.

58. Dades extretes de l'Idescat: <https://www.idescat.cat/emex/?id=082824#h1>.

59. Dades extretes de l'Idescat: <https://www.idescat.cat/emex/?id=082824#h8000000>.

Figura 5. Ubicació de Tiana



Font: <https://es.weather-forecast.com/locations/Tiana>

79

6.4. Contextualització de les polítiques culturals del municipi

Actualment, la política cultural de l'Ajuntament de Tiana té com a punt de referència la línia estratègica «La Tiana que impulsa la cultura o el dret a crear, produir i transformar», en el marc del Pla d'actuació municipal (PAM) 2015-2019.⁶⁰ Actualment, dins de l'estructura municipal, la política cultural es troba dins de l'Àrea de Serveis a les Persones i els seus àmbits d'actuació són:

- programació de l'activitat cultural
- gestió dels equipaments culturals municipals
- gestió de la biblioteca
- coordinació de polítiques culturals transversals
- organització de festivals culturals locals
- programació de cicles festius
- coordinació i organització amb les entitats i la comissió de festes
- impuls de l'arxiu històric
- gestió del patrimoni històric artístic

60. Podeu consultar el PAM a <https://www.tiana.cat/ajuntament/plans-campanyes-i-programes/pla-dactuacio-municipal-de-tiana-2015-2019.html>.

6.5. Dimensions de la política cultural

Per millorar la comprensió del procés de disseny i la implementació de la política adreçada a l'impuls i al desenvolupament de la cultura al municipi, farem servir el marc d'anàlisi de les polítiques públiques proposat per Subirats i Gomà (1998, p. 389), que hem presentat prèviament.

- **Dimensió simbòlica.** Està relacionada amb l'estratègia discursiva i els marcs cognitius de la política pública. Es pregunta el *perquè* de la política cultural; és a dir, quins serien els problemes que pretenen gestionar o resoldre les polítiques culturals del municipi. A Tiana, la política cultural ha volgut donar resposta a la voluntat de participació ciutadana, particularment vehiculada a través d'organitzacions de la societat civil.⁶¹ Aquesta orientació està relacionada amb determinades limitacions d'infraestructures i de recursos propis de l'Ajuntament.

Des de l'Àrea de Cultura, Esports i Activitats Ciutadanes, es va expressar el següent durant una de les entrevistes:

80

«Ens hem basat molt en una cultura tradicional i de suport de les entitats culturals; això és la base, i hem d'intentar que no es perdi, a més de la projecció de la llengua i de les escoles en l'àmbit cultural. Com a Ajuntament, un dels grans problemes són els espais. L'Ajuntament no té infraestructura per fer tallers, classes, conferències... No tenim prou equipaments ni arxiu històric. A més d'això, els problemes econòmics; no tenim suficient pressupost.»

Per això, a més del PAM, l'Ajuntament de Tiana té com a marc de referència el Pla d'equipaments de Tiana, que pretén fer:

«Una anàlisi de la situació dels equipaments culturals municipals en què s'avaluen l'estat, els usos, l'activitat i les programacions que hi tenen lloc. L'objectiu és incrementar la vitalitat cultural de Tiana amb equipaments culturals més oberts a la ciutadania i amb una programació més dinàmica.»

- **Dimensió substantiva.** Està relacionada amb el contingut de la política. Es pregunta pel *què* de la política cultural, és a dir, l'agenda de temes que es prioritzen en l'àmbit de la cultura. En la línia estratègica de cultura del PAM hi ha els objectius següents:
 - Donar suport, ampliar i potenciar la cultura de qualitat i de proximitat.
 - Donar suport a totes les entitats culturals i enfortir el teixit associatiu de la vila.
 - Satisfer els equipaments culturals requerits.

61. Segons les dades de l'Ajuntament de Tiana, a la vila hi ha 258 entitats culturals.

- Afavorir la participació, la transparència i la transversalitat de la cultura.
- Apropar i facilitar l'accés a la cultura de qualitat a tothom.

A més, durant una de les entrevistes es va destacar el següent:

«A la base tenim una cultura tradicional, catalana, i, a part, una cultura tianenca. Després tenim unes entitats que són el motor de les coses que passen. Cal oferir, doncs, un acompanyament basat en la participació.»

Així doncs, l'agenda de la política cultural de Tiana se centra en l'impuls de la cultura tradicional i popular, vinculada al recolzament a les entitats del municipi i en la promoció de l'ús dels equipaments culturals.

- **Dimensió operativa.** Fa referència al model de gestió i implementació. Es pregunta el *com* de la política cultural, és a dir, la manera de gestionar les relacions amb els diferents agents implicats en l'àmbit cultural.

En analitzar la línia estratègica de cultura del PAM detectem que la política cultural de Tiana es gestiona, sobretot, a partir de la relació amb les entitats i la reglamentació i l'ús dels equipaments. En destaca la utilització d'instruments, com ara els programes i convenis, característics del corrent anomenat *nova gestió pública*. Sovint també s'empren eines com les beques, els ajuts i les subvencions. Finalment cal esmentar la voluntat de reformular el Consell de Cultura, que ara com ara està pendent de reprendre l'activitat.

D'altra banda, les entrevistes, els qüestionaris, els grups de discussió i l'activitat de recerca participativa ens han permès confirmar que el desplegament de la política cultural del municipi s'ha centrat, sobretot, en la relació amb les entitats, gestores fonamentals de la vida cultural a Tiana.⁶² Una de les persones entrevistades, membre d'una entitat de teatre, va dir:

«Nosaltres sempre hem pensat que la feina que fa l'Ajuntament és donar-nos les eines perquè cada entitat de Tiana pugui fer i desenvolupar les seves activitats. Allò bo que tenim amb l'Ajuntament és la comunicació, hi ha molta flexibilitat, ens posem d'acord per programar els assaigs i les activitats.»

Amb tot, una persona que participà en el grup de discussió va comentar que precisament caldria millorar aquesta comunicació entre l'Ajuntament i les entitats, i donar-los suport per promoure-les i expandir-les:

62. Segons les dades de l'Ajuntament, el percentatge de despesa en transferències a entitats sobre despesa corrent en cultura és del 4,68 %. En el cas del conjunt de municipis que participen en els Cercles de Comparació Intermunicipal, la mitjana en aquesta dada és del 6 %.

«Potser cal una mica més de comunicació entre l'Ajuntament i les entitats... L'Ajuntament no ha de ser una agència d'entitats, sinó que ha de promoure i comunicar el que fan, fer que hi participin.»

Per part de l'Ajuntament, la gestió de la política cultural sota el guiatge de les entitats es reconeix com un actiu. Així és com s'expressa en una de les entrevistes:

«Nosaltres, des de l'Ajuntament, tenim clar que si organitzem activitats sense les entitats no ens funcionen. Quan treballem amb les entitats és quan funcionen els esdeveniments, ja que ens surt més a compte donar-los el suport que cal que no pas organitzar-ho nosaltres.»

Tot i això, també es va destacar que aquesta relació, a vegades, pot suposar una limitació per a la mateixa activitat de l'Ajuntament:

«Les entitats marquen molt l'agenda cultural del municipi, això té una vessant positiva, però també deixa poc marge d'acció a l'Ajuntament. L'agenda del dia a dia és molt plena i tancada, i per això no s'entén que les entitats diguin que no hi ha política cultural o que no saben quina és la línia de política cultural... Un problema afegit és no tenir espais de participació on compartir-ho i poder debatre-ho.»

A l'últim, tot i que sigui en menor mesura, es detecta un altre element que caracteritza la dimensió operativa de les polítiques culturals a Tiana: les oportunitats per al treball transversal. Aquest fragment d'una entrevista il·lustra els avantatges que té l'estructura de l'Administració municipal:

«Per la mateixa raó de ser un ajuntament petit, ja que totes les àrees de govern estan ubicades al mateix espai de treball, la cultura a Tiana s'ha treballat transversalment: l'escola, els serveis socials, la biblioteca, els esports, la mostra literària... Intentem arribar i que estigui dins de les obligacions operatives de tots els àmbits de l'Ajuntament.»

En conclusió, la dimensió de gestió de la política cultural de Tiana s'orienta, principalment, a les relacions de col·laboració entre l'Ajuntament i les organitzacions culturals, i a la gestió dels equipaments com a infraestructures clau per dur a terme les activitats que organitzen, sobretot, les entitats del municipi. Alhora, la perspectiva transversal és un altre element que cal destacar.

6.6. Drets culturals

En el treball de camp d'aquest estudi, es va elaborar un qüestionari d'autovaloració basat en la proposta de l'*Agenda 21 de la cultura* sobre drets culturals. La proposta esmentada pretén que les persones puguin valorar el grau de desenvolupament de les accions culturals suggerides pel document *Cultura 21: Accions*. A les vuit persones⁶³ que van respondre el qüestionari se'ls va demanar que indiquessin si les nou accions que esmentem tot seguit es trobaven en un estat: *a*) emergent (puntuació 1-3), *b*) en desenvolupament (puntuació 4-6) o *c*) avançat (puntuació 7-9). La taula 7 presenta els resultats de valoració mitjana per a cada pregunta.

Cal esmentar que aquest qüestionari pretén recollir una mirada general sobre la percepció de determinats agents culturals clau del municipi en relació amb la manera en què les polítiques públiques i les entitats han treballat la qüestió dels drets culturals. No es tracta, doncs, d'elaborar cap mena de rànquing, sinó de disposar d'elements que permetin una valoració general.

83

Taula 7. Autovaloració del desenvolupament d'accions sobre la base dels drets culturals

Pregunta	Resultat
Les polítiques culturals locals es basen, explícitament, en els drets culturals.	3
El govern local ha adoptat un text de referència sobre els drets, les llibertats i les responsabilitats cultural.	2
El govern local adopta mesures per facilitar la participació dels habitants en l'establiment de prioritats, la presa de decisions, l'execució o l'avaluació de les polítiques culturals.	6
Hi ha estàndards de serveis mínims per assegurar serveis culturals mínims (per exemple, nombre de biblioteques / llibres per habitant).	6
Hi ha una anàlisi detallada dels obstacles existents perquè els ciutadans i les ciutadanes accedeixin i participin a la vida cultural.	5
Hi ha polítiques i programes que tenen com a objectiu la implicació més àmplia i més activa dels habitants en les pràctiques culturals i en la creació cultural.	7
Les polítiques culturals presten una atenció especial a les persones i als grups més vulnerables.	6
Les polítiques culturals inclouen entre els seus objectius l'ampliació de les oportunitats per a la participació de les dones en la vida cultural i adopten mesures contra tota discriminació de gènere.	5
Hi ha polítiques i programes per incrementar el nombre de persones que són membres actius en entitats de la societat civil dedicades a temes culturals.	5

63. Les persones que van respondre són les mateixes que vam entrevistar i que van participar en el grup de discussió. Vegeu l'apartat «Introducció».

Per analitzar la qüestió dels drets culturals, hem tingut en compte les respostes del qüestionari i els comentaris qualitatius que els participants van afegir-hi. Examinem els dos grans temes que hi ha destacats, tant en les respostes quantitatives com en els comentaris qualitatius: les referències als drets culturals en les polítiques públiques i l'aposta del conjunt d'agents de la vila per la participació cultural en la seva dimensió de pràctica creativa i expressiva.

El primer lloc, el repte principal que es detecta en aquesta instància de la recerca és avançar en l'adopció explícita de l'òptica dels drets culturals en les polítiques públiques i en l'acció de les organitzacions culturals. Com es pot observar a la taula 7, les dues accions que van ser valorades en un rang «emergent» pertanyen a aquesta dimensió de les accions suggerides per l'*Agenda 21 de la cultura*. Només de manera incipient les polítiques locals es basen en els drets culturals i en l'adopció de documents de referència en aquest sentit. Tampoc no existeix una aplicació específica de les mesures assenyalades en l'*Agenda 21 de la cultura*. Entenem que l'adopció explícita d'aquesta òptica és una oportunitat per incorporar la qüestió de l'equitat en el disseny, la implementació i l'avaluació de les polítiques culturals. Sobretot perquè a Tiana sí que hi ha la voluntat d'abordar el tema de l'equitat en la participació de la vida cultural de la vila. En concret, es presta atenció a les persones i als grups més vulnerables, tot i que no existeix un protocol específic d'actuació. Ara bé, pel que fa al gènere hi ha un suport de l'Ajuntament per tenir punts violeta d'atenció a les agressions masclistes durant les festes del municipi. A més, s'està treballant amb el Consell d'Igualtat perquè les qüestions de gènere siguin transversals, incloent-hi l'àmbit cultural.

En segon lloc, Tiana presenta una capacitat significativa d'impulsar la participació ciutadana en la seva dimensió de pràctica cultural. Entre els indicadors de la taula 7, l'únic que s'ha autovalorat en un estat «avançat» és el de les polítiques de foment de l'expressió i creació cultural. L'aposta del conjunt d'agents de la vila per aquesta dimensió també fa que es detectin reptes significatius. Un dels aspectes que preocupa a les entitats és la dificultat per ampliar el perfil de persones que hi formen part. La participació és molt activa en una part de la ciutadania, però hi ha limitacions pel que fa a la diversitat i la participació de nous col·lectius. L'Ajuntament no disposa d'un programa específic per incrementar el nombre de persones que són membres actius de les entitats culturals, però s'han portat a terme accions per potenciar el treball en conjunt entre entitats i l'estímul per a noves incorporacions.

6.7. Polítiques culturals, equitat i dimensions de la participació cultural

Tenint en compte que un dels principals objectius d'aquest estudi és analitzar les polítiques que fomenten el dret a participar en la vida cultural del municipi, convé destacar que l'anàlisi el fem a partir de tres formes de participació:⁶⁴

64. A continuació es fa una descripció general de les tres dimensions. En apartats següents es recull detalladament la participació vinculada al factor edat a Tiana.

- **Participació-accés.** Fa referència a les activitats promogudes pels governs locals (i els equipaments públics).
- **Participació-pràctica.** Té a veure amb aquella pràctica cultural ciutadana que permet la creació, l'expressió o la formació.
- **Participació-comunitat.** Es relaciona amb el fet de formar part d'entitats, grups o col·lectius culturals, amb un mínim grau de formalització.

Les entrevistes fetes a tècnics i tècniques municipals i el grup de discussió ens han permès conèixer les particularitats de Tiana, presentat com un municipi amb un «tarannà» cultural i artístic destacat a la província de Barcelona,⁶⁵ encara que sigui amb alguns matisos:

«Els tianencs creiem que Tiana és un poble on la cultura o els agents culturals han vingut a viure i, d'alguna manera, han expressat la seva cultura aquí al municipi... Els artistes locals, grups de teatre, diables... sempre hi han estat presents.»

«Tiana és una explosió cultural de cada dia... qui vulgui participar-hi, pot fer-ho. És més difícil gestionar l'agenda per part de l'Ajuntament que no que hi faltin coses. Tothom té una inquietud cultural, musical, artística.»

«Tiana va ser molt d'artistes, de pintors, d'actors... però això ha anat baixant i pujant en funció de qui governava a l'Ajuntament.»

No obstant això, un dels participants en el grup de discussió va assenyalar que aquest «tarannà» ha anat canviant i hi ha hagut una disminució continuada de la participació i l'assistència en les activitats culturals. Durant el grup de discussió es van esmentar algunes raons, relacionades, sobretot, amb els canvis demogràfics del municipi i l'oferta cultural que hi ha a Barcelona:⁶⁶

«El municipi ha crescut molt (en nombre d'habitants), però no en nombre d'entitats... Potser per un tema de comunicació, però també perquè el municipi és el seu lloc "dormitori" i fan la seva vida fora del poble, a altres llocs com Barcelona.»

«Cada vegada hi ha més possibilitats fora del municipi, per una qüestió d'oferta i de proximitat amb Barcelona, i això influeix molt l'assistència a les activitats.»

«S'ha de diferenciar la política cultural de l'agenda cultural, perquè cada cap de setmana passen coses; potser el problema és la comunicació del que s'està fent.»

65. Cal destacar que, segons les dades de l'Ajuntament, tot i que Tiana és un municipi amb menys de nou mil habitants, el total d'activitats culturals al municipi per cada deu mil habitants és de 319. En el cas del conjunt de municipis que participen en els Cercles de Comparació Intermunicipal, la mitjana en aquesta dada és de 192.

66. Tiana és a 13 km de Barcelona.

Tot seguit fem una anàlisi dels reptes principals que té actualment la política cultural del municipi per abordar la promoció de l'equitat i la participació com a element clau en la planificació de la política pública. En definitiva, fins a quin punt l'equitat és una preocupació quan es pensa en participació cultural i polítiques públiques a Tiana?

Com hem observat, els indicadors socioeconòmics, en general, situen Tiana en una situació favorable si es compara no només amb la resta dels municipis pròxims, sinó també amb la província de Barcelona i Catalunya. En preguntar al grup de discussió sobre el concepte d'*equitat* dins de la política cultural, constatem que la desigualtat socioeconòmica no és al centre del debat. Amb tot, hi ha una preocupació pel que fa a la diversitat de les persones que participen en les activitats que s'hi duen a terme:

«Tiana és un poble homogeni. No hi ha moltes diferències en la població.»

«Quan parlem d'equitat parlem que hi hagi un equilibri entre els actors culturals del poble, el fet de poder arribar a tothom i que no hi hagi diferències.»

«En les festes sempre hi ha els mateixos... A les activitats de Tiana, si som vuit mil habitants, normalment n'hi ha cinc-cents que te'ls trobes sempre.»

Ara bé, les persones participants del grup de discussió van plantejar interrogants sobre la promoció de l'equitat en la participació cultural. En concret, hi ha preocupació pel que fa al potencial de les activitats culturals actuals per atraure els habitants de Tiana:

«Què condiona la diversitat de la gent que pren part en les activitats: els tipus d'activitats, el cost o el contingut?»

«Hem de reflexionar si l'oferta pública de cultura a Tiana és suficient o no. Estem per sobre o per sota del que es fa a altres municipis? Hem de continuar fent el mateix?»

El grup de discussió va coincidir en la necessitat de conèixer millor els perfils i els interessos dels participants de les activitats culturals que avui existeixen; però sobretot d'aquelles persones a les quals encara no s'ha aconseguit arribar.

Més enllà d'aquesta òptica general, la nostra recerca ha identificat el territori com un dels eixos més importants que condicionen les desigualtats en la participació cultural a Tiana. Ens referim, sobretot, a la concentració d'activitats al centre del municipi i a la desvinculació d'aquesta oferta per part de la ciutadania que viu més lluny del centre. Aquests aspectes van sorgir com a centrals durant el grup de discussió i, molt especialment, en l'activitat de recerca participativa. La dimensió més evident d'aquest repte és l'inconvenient de traslladar-se en transport públic i les limitacions orogràfiques per a la mobilitat (sobretot per a la gent gran) necessària per participar en les activitats al centre del poble.

També es va fer referència a la concentració de la comunicació en aquesta part del municipi, per exemple, per mitjà de cartells. Ara bé, entenem que el territori pot suposar un factor de desigualtat en un altre sentit. Ens referim a la importància de considerar les diferències en les necessitats i els interessos entre la població del centre i dels voltants de Tiana; unes diferències no només pel que fa al contingut de les activitats, sinó també al format.

Hi ha dos aspectes relacionats que sorgeixen com a rellevants en la promoció de l'equitat entre territoris. L'activitat de recerca participativa ha permès detectar la necessitat de vincular la participació cultural amb el foment de les relacions socials. És a dir, promoure activitats culturals, però també espais, on l'objectiu sigui desenvolupar la dimensió comunitària de la participació cultural. Afavorir el veïnatge, els vincles entre persones i grups, en els territoris dels voltants i en la connexió entre aquests i el centre. Lligat amb aquest punt, apareix el segon aspecte: la importància dels espais públics. En aquest sentit, les institucions hi són molt presents i marquen la manera de gestionar l'espai públic a Tiana. Aquest fet presenta avantatges, però també algunes dificultats. D'una banda, les activitats proposades per l'Ajuntament es concentren en equipaments o edificis, amb formats molt semblants. De l'altra, una bona part de les activitats es desenvolupen en format de cicles anuals (festes, etc.). Així doncs, la diversificació (de territori, de contingut, de forma) d'aquestes activitats podria afavorir l'equitat en la participació.

A l'últim, tot i la composició socioeconòmica de la població de Tiana, un altre dels factors condicionants de les desigualtats en la participació cultural són els recursos econòmics. En aquest sentit, l'Ajuntament manté uns preus molt accessibles i ha desplegat una política de tarifació social per a les activitats extraescolars relacionades amb la cultura (per exemple, a l'escola de música). Des de l'Àrea de Cultura ens van dir el següent:

«L'accés a la cultura, tot i no ser al cent per cent gratuït, és prou accessible i econòmic. No és gratis, però has de posar en valor les coses.»

«L'accés es garanteix; encara que hi hagin tres persones, no es deixen de fer activitats culturals.»

«Tenim tarifació social a l'escola bressol per a les activitats extraescolars, escola de música i activitats esportives.»

6.8. L'abordatge del factor edat per a la participació cultural

Com s'ha esmentat prèviament, des de l'Ajuntament de Tiana hi ha una preocupació específica per la influència del factor edat en la participació cultural al municipi.

Durant el treball de camp de la recerca es va manifestar la necessitat de repensar la participació cultural, tenint en compte tant les edats del públic destinatari de la política

pública cultural com de les persones que tenen un rol actiu en l'organització de les activitats culturals. Una de les persones que va participar en el grup de discussió, membre d'una entitat juvenil, va dir:

«A Tiana costa molt arrelar les coses noves que s'hi fan i que la gent del poble hi participi... Nosaltres sempre hem volgut que les festes que hem fet, com ara Carnestoltes, Cap d'Any... siguin obertes a totes les edats; no ens centrem només en un grup de gent, cal garantir que tothom pugui venir i que no hi hagi limitacions.»

També durant el grup de discussió, es va comentar la manca d'espai i alhora la manca de visibilitat de la gent que es troba entre els 30 i els 50 anys. En aquest sentit, i fent menció específica a la demanda de dones sorgida de la conversa ciutadana, es troba a faltar un espai tipus "centre cívic" per fer activitats lúdiques culturals que generin comunitat, i que acaben consumint-se fora del municipi. Els següents testimonis s'expressen així:

«Hi ha una manca d'activitats per a la gent que no és ni tan jove ni es considera gent gran... Hi ha una franja d'edat que no té una oferta atractiva d'activitats culturals.»

«Dins de l'agenda hi ha activitats per a adults, joves i infants, però el que passa és que se'n fan més d'infants perquè és allò que enganxa més.»

«Amb la gent gran és amb qui menys fem coses estables de la programació que no sigui de la cultura tradicional.»

D'altra banda, la preocupació per la participació cultural dels joves ha quedat evidenciada tant en les entrevistes com en el grup de discussió i en l'activitat de recerca participativa. Els joves participants en la recerca demanen protagonisme en la vida cultural del poble. Novament, la clau en aquest sentit és la diversitat. És evident que les necessitats d'aquest col·lectiu són diverses, tant com la seva pròpia heterogeneïtat. En aquest sentit es demanen formats que permetin desenvolupar processos i espais, i no tant activitats i programes. El repte és desenvolupar una política cultural sobre la base de l'equitat (i no només per a aquells col·lectius més visibles) centrada en la diversitat.

Finalment, pel que fa als infants, una qüestió clau que va sorgir tant en les entrevistes com en el grup de discussió és l'impuls necessari de les activitats culturals en diferents espais educatius. D'una banda, a les escoles, tant en el context de l'aula com en les activitats extraescolars; de l'altra, als espais d'educació no formal.

«És molt important el rol de l'AMPA en aquest assumpte, perquè, a l'escola, les activitats extraescolars relacionades amb la cultura tenen el potencial de fer que s'hi enganxin els nens i també els pares.»

«Haver participat en els caus, els esplais... incideix d'alguna manera en la disposició de les persones per involucrar-se més i vincular-se en les diferents activitats culturals, passar a formar-hi part.»

Tant en l'educació formal com no formal, l'equitat en la participació cultural sorgeix com a repte clau. No totes les classes incorporen la pràctica cultural, no totes les AMPA tenen la mateixa capacitat d'oferir extraescolars culturals i no tots els territoris tenen espais d'educació no formal que fomentin la participació cultural.

Un darrer aspecte vinculat al factor de l'edat i als cicles vitals és la importància d'implicar les famílies com a objecte i subjecte de la política cultural. En l'activitat de recerca participativa es va evidenciar que les famílies són clau per afavorir la participació cultural dels infants, tant a l'escola com en espais d'educació no formal. Amb tot, aquests espais educatius poden aconseguir al mateix temps que l'accés i la pràctica cultural no es limiti als infants, sinó que hi incorpori la resta de la família.

89

6.9. Conclusions i idees clau

Aquesta recerca ens ha permès fer una anàlisi del desenvolupament de les polítiques culturals a Tiana, en concret del lloc que ocupa l'equitat com a factor imprescindible per fomentar la participació en la vida cultural de la ciutat. Hem analitzat quins són els reptes actuals més significatius en aquest sentit i les oportunitats i línies de treball que es podrien aprofitar i impulsar. La taula 8 resumeix aquests dos grans elements.

En definitiva, Tiana és un municipi reconegut per la seva activitat cultural, que recolza sobre les entitats i la col·laboració entre aquestes i l'Ajuntament. Això ha permès impulsar l'equitat en la participació ciutadana, sobretot en la dimensió de pràctica cultural. A més, des de l'àrea de cultura s'ha fet un esforç significatiu per coordinar-se amb altres àrees de polítiques socials i educatives del municipi, aprofitant que es tracta d'una zona (i una administració) de dimensions petites. Tanmateix, aquesta recerca també ha permès identificar reptes importants pel que fa al lloc de l'equitat en l'agenda de la política cultural. Particularment, pel que fa als factors de territori i d'edat, que expliquen desigualtats en la participació cultural. En aquest moment, Tiana es troba en un moment de necessària reflexió sobre de quina manera les activitats que es promouen des de la política cultural de l'Ajuntament i aquelles que impulsen les entitats locals poden adaptar-se als canvis de la població del municipi i a les necessitats dels seus habitants. En definitiva, impulsar unes polítiques culturals basades en els drets culturals, que incorporin la diversitat (territorial, d'edats, de formats, etc.) i reforcin la transversalitat.

Taula 8. Reptes i oportunitats per al desenvolupament de les polítiques culturals en clau d'equitat

Reptes	Propostes d'accions
Disminució de la implicació de la ciutadania en els àmbits de la participació cultural: accés-creació-generació de comunitat.	Fer avaluacions detallades i dels errors o punts febles de les activitats que no aconsegueixen assistència nombrosa i sobretot diversa de la població del municipi.
Consum d'activitats culturals fora del municipi.	Impulsar la connexió i les xarxes amb altres municipis propers. Aprofitar el potencial de les festes majors com a esdeveniments i espais per aglutinar persones i comunitats diverses.
Participació del jovent del municipi.	Donar suport a les entitats juvenils i les seves activitats. Repensar els interessos dels joves al voltant de l'activitat cultural.
Baixa implicació de les famílies en les activitats culturals en els espais d'educació formal i no formal.	Donar suport i impuls de la xarxa ajuntament-escoles-AMPA-entitats culturals.
Necessitat d'augmentar la diversitat de la població que és membre de les entitats i que participant en les seves activitats.	Donar suport a les entitats per desenvolupar activitats dirigides a un públic més heterogeni, tenint en compte la diversitat d'interessos i les possibilitats per a la participació cultural.
Manca d'espais de participació i debat general sobre la política cultural del municipi.	Replantejar els espais de participació i debat de la política cultural.
Concentració d'activitats al centre del municipi.	Descentralitzar les activitats i anar més enllà dels equipaments principals, tenint en compte els barris perifèrics i els interessos de la seva població.

Consideracions finals

Aquesta recerca ha permès analitzar fortaleeses i reptes de les polítiques locals pel que fa a la promoció de l'equitat en la participació en la vida cultural d'una ciutat. Malgrat que l'estudi s'ha concentrat en quatre municipis (el Prat de Llobregat, Igualada, Sabadell i Tiana), el coneixement generat pot ser útil per a qualsevol agent cultural i social que pretengui abordar les desigualtats en l'àmbit local.

La metodologia d'aquesta recerca ha estat de tipus participatiu. Hem treballat per aconseguir que els agents locals participessin a l'hora de dissenyar-la i desenvolupar-la, sobretot els professionals de les àrees de cultura dels ajuntaments i també altres agents culturals i de la ciutadania. L'objectiu principal era generar, també, un coneixement rellevant per als municipis implicats en l'estudi.

La recerca s'ha basat en les polítiques culturals locals i, en concret, en les estratègies d'aquestes polítiques per abordar el tema de l'equitat en la participació cultural. Entenem el concepte d'*equitat* com la igualtat d'oportunitats i de resultats real i efectiva en l'exercici dels drets culturals. En definitiva, el nostre estudi es plantejava dues grans preguntes:

- Com han abordat els municipis la promoció del dret a la participació en la vida cultural de la ciutat?
- En quins àmbits específics els ajuntaments han trobat reptes significatius per a la promoció de l'equitat i quines han estat les seves respostes?

Responem aquests interrogants a continuació, tot assenyalant el coneixement generat.

7. Conclusions, orientacions i reptes

7.1. La promoció del dret a la participació en la vida cultural de la ciutat

Una de les primeres conclusions de la recerca és que l'òptica de l'equitat i dels drets culturals es troba més aviat de manera implícita en les polítiques i en els agents culturals dels diferents territoris. Hi ha ben pocs plantejaments explícits d'aquests elements en la planificació, la implementació i l'avaluació de les intervencions impulsades pels ajuntaments i les organitzacions de cada territori.

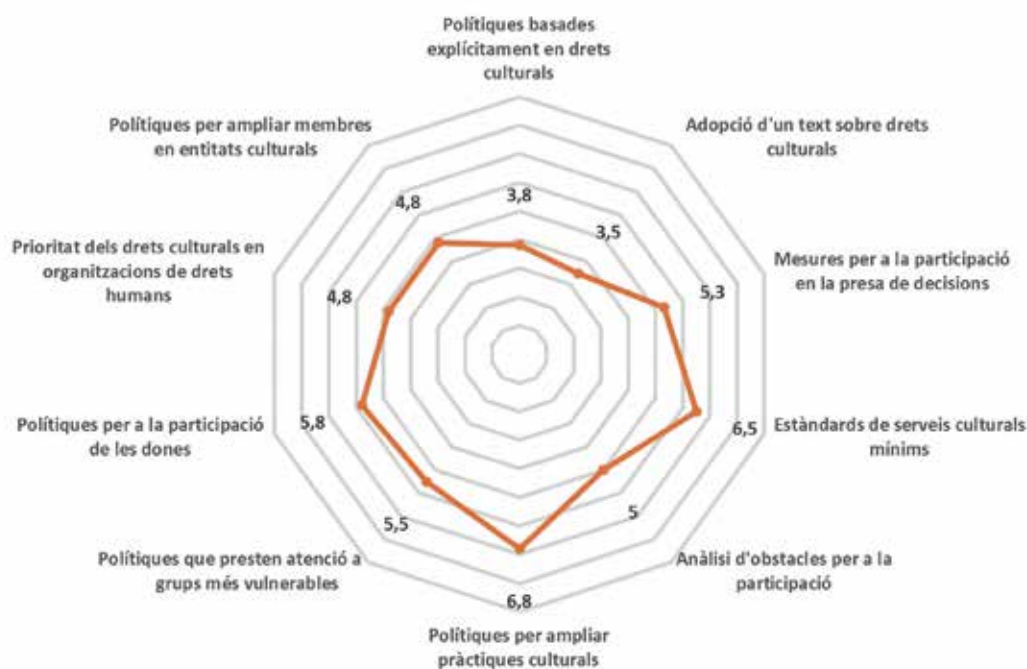
El qüestionari d'autovaloració sobre drets culturals proporciona una mirada de conjunt sobre els quatre municipis que han participat en aquesta recerca; cal recordar que permet valorar en quin estat es troben un conjunt d'accions suggerides per l'*Agenda 21 de la cultura*: a) emergent, b) en desenvolupament o c) avançat. El gràfic 1 (més avall) presenta els resultats globals tenint en compte tots quatre territoris.

Així doncs, entenem que incorporar de manera més explícita els conceptes *equitat* i *drets culturals* en la planificació pot oferir un marc de referència útil, sobretot a l'hora de dissenyar, implementar i avaluar polítiques i accions culturals (fins i tot aquelles impulsades per institucions i entitats que no s'autodefineixen com a culturals). També pot ajudar a parlar un llenguatge compartit amb altres agents culturals i socials de la ciutat. Finalment, pot contribuir a fer que la ciutadania consideri aquests drets com a propis i s'identifiqui amb institucions i entitats que els promoguin.

En definitiva, cal avançar en la centralitat de l'equitat com a valor públic de les polítiques culturals i en l'acció d'entitats, grups o associacions. Els informes dels municipis ens ensenyen potencialitats en aquest sentit, tenint en compte les tres dimensions de participació esmentades (accés, pràctica i comunitat).

Ara bé, posar l'equitat i els drets culturals al centre de l'agenda de les polítiques culturals (definides àmpliament) és un repte compartit. La primera i màxima responsabilitat és dels governs: d'ajuntaments i d'aquells governs d'altres esferes que intervinguin en les ciutats. Però si els drets culturals i l'equitat no s'entenen com una responsabilitat de ciutat, col·lectiva, del conjunt dels seus agents culturals i socials, difícilment es podrà avançar en aquest objectiu.

Gràfic 1. Resultats del qüestionari d'autovaloració sobre drets culturals al conjunt de municipis



94

Font: elaboració pròpia. Col·laboració: Alejandra Peña.

7.2. Els reptes en la promoció de l'equitat i les respostes dels ajuntaments

Els municipis han topat amb desigualtats en la participació en la vida cultural de la ciutat. Una de les conclusions més importants és que aquestes desigualtats no són només de renda o motivades per la manca de recursos econòmics. Si bé el factor de la renda és clau (i les polítiques de preus, tarifació, beques o similars són necessàries), aquesta recerca ens ha permès conèixer altres elements importants que poden condicionar la participació en la vida cultural.

Alguns d'aquests factors els hem trobat de manera més específica en determinats municipis. Així doncs, el territori on vivim (barri o zona de la ciutat), el gènere, l'edat o els cicles vitals condicionen les oportunitats per a la participació cultural. També hem identificat altres factors globals en el conjunt de territoris analitzats. En aquest sentit, la familiaritat amb les activitats culturals, el temps disponible, l'origen o la relació establerta amb les institucions són elements determinants per entendre les desigualtats en la participació, almenys en aquella promoguda per les institucions públiques i les entitats i organitzacions culturals. En definitiva, podem afirmar que les desigualtats en la participació en la vida cultural de la ciutat són multidimensionals i multifactorials. Així ho hem expressat en el gràfic 2.

Tal com queda reflectit en el gràfic, un repte clau al qual han hagut de fer front els municipis és que les desigualtats en la participació cultural també estan condicionades per un cert decalatge entre institucions culturals i necessitats de la ciutadania; entre planificació i programació, d'una banda, i diversitat de pràctiques culturals de la ciutadania (reals i potencials), de l'altra. Aquest aspecte està relacionat amb dos elements. El primer té a veure amb l'existència (i persistència) de determinades jerarquies establertes en el sector cultural en relació amb la participació cultural. Sovint es continua pensant en una participació de primera i una de segona, i també s'estableix una certa dicotomia entre «expressions artístiques de qualitat i pràctiques ordinàries». El segon element és la manera en què una part dels agents culturals conceben la participació, sovint vinculada principalment a la participació formalitzada en les institucions i les organitzacions. Fins i tot a vegades no s'acaba de considerar com a participació cultural aquella que es produeix en institucions que no es defineixen estrictament com a culturals, sinó que pertanyen a altres àrees de polítiques públiques (gènere, joventut, etc.).

95

Davant aquests reptes, les respostes dels municipis, en bona mesura des dels ajuntaments i també amb la implicació d'altres agents culturals, han estat diverses i rellevants. Hem identificat tres grans línies d'intervenció en favor de l'equitat en la participació en la vida cultural de la ciutat:

- **La transversalitat.** Ens referim a la promoció de l'equitat en la participació cultural des de la cooperació real entre organitzacions municipals de diferents àmbits. Per exemple, entre cultura i educació, entre cultura i joventut o entre aquestes i d'altres, com ara serveis socials, drets de ciutadania, esports, etc. Tal com hem comentat prèviament, aquesta estratègia s'enfronta al repte de considerar com a culturals (i d'incloure, per tant, en la planificació) les activitats i les pràctiques que podem trobar en el marc d'altres serveis municipals.
- **Els actius culturals.** D'acord amb el que hem explicat en el marc conceptual, la idea dels actius culturals fa referència a la promoció de l'equitat en la participació cultural tenint present —molt especialment— les capacitats de les persones, les comunitats i les entitats. Es tracta d'identificar, conèixer i reconèixer factors i agents que contribueixen a reduir desigualtats en la participació en la vida cultural de la ciutat.

En primer lloc, ens referim a la col·laboració entre ajuntaments i entitats formalment establertes. En aquest sentit, els municipis demostren que promoure l'equitat inclou, també, «no fer-ho mai sols» com a ajuntaments, sinó amb les entitats i les organitzacions culturals. Això cal fer-ho en relació amb les tres dimensions de participació cultural que hem analitzat en aquesta recerca: accés, pràctica i comunitat. També cal esmentar que, de vegades, aquesta estratègia topa amb la dificultat d'arribar a més —i més diverses— persones i comunitats. Aquesta dificultat és compartida per ajuntaments i entitats. Una reflexió que sembla que comparteixen diferents agents és que «la participació és molt activa, però en general de les mateixes persones».

Gràfic 2. Factors de desigualtat en les dimensions de participació en la vida cultural a la ciutat



Font: elaboració pròpia. Disseny: Àgueda Muttis.

En segon lloc, en determinats municipis, l'estratègia d'impulsar la participació per afavorir l'equitat també consisteix a oferir espais públics sense una programació tancada i sense més regles que les de la convivència bàsica. Això permet que les persones —sovint joves— que no s'identifiquen amb la programació institucional o amb l'activitat de les entitats facin propis els serveis públics. Aquest tipus d'iniciatives permeten avançar en la diversitat d'usos dels espais i dels equipaments públics. Diversitat en els usos, però també diversitat en el qui fa servir els espais i els equipaments.

- **La integralitat.** Ens referim a aquelles intervencions que incorporen una mirada multidimensional del problema de la desigualtat en la participació en la vida cultural a la ciutat. Per exemple, en reconèixer la dimensió educadora dels centres culturals. En aquest sentit, incorporar l'òptica educativa en la política cultural no passa només perquè el servei de cultura treballi conjuntament amb el d'educació. Una mirada integral es pot construir des de la transversalitat, però ha d'anar més enllà de la col·laboració entre organitzacions d'àmbits diferents. Un servei de cultura pot incorporar la mirada educativa (o la perspectiva de gènere, o d'abordatge territorial, o de diversitat, etc.), més enllà de les col·laboracions establertes amb els serveis que formalment s'hi dediquen. Aquest aspecte es relaciona amb la importància de fer explícits determinats criteris d'equitat o de drets culturals en les polítiques culturals.

Finalment, la integralitat també té a veure amb la detecció de necessitats culturals com a pas previ al disseny de programes i activitats. Es tracta d'un camí encara per recórrer, però que en determinats casos els municipis ja tenen identificat.

7.3. Polítiques culturals locals i equitat: orientacions generals

En definitiva, a partir del coneixement generat en aquesta recerca, plantegem cinc orientacions generals per a les polítiques culturals locals que pretenen incorporar l'equitat al seu nucli d'acció:

- **Treballar per l'equitat és anar més enllà de la igualtat de «possibilitats».** Aquesta recerca ens ha permès detectar les limitacions que tenen determinades polítiques culturals, basades estrictament en la construcció d'infraestructures i en la programació d'activitats. Al mateix temps, s'ha fet palesa la potencialitat de les polítiques basades en la identificació de les necessitats culturals de les persones i les comunitats, i no només en les seves demandes. Per això, entenem que la promoció de l'equitat implica dur a terme intervencions específiques en funció de les diferents necessitats, amb l'objectiu de reduir desigualtats en l'exercici dels drets culturals. Una política cultural de base universalista es planteja com a finalitat principal reduir la desigualtat d'oportunitats, però també de resultats.
- **Treballar per l'equitat no significa treballar des de l'homogeneïtat.** Reduir la desigualtat d'oportunitats i resultats en la participació en la vida cultural de la ciutat no significa estendre exactament la mateixes polítiques a tot arreu. Fer front a les desigualtats no significa «la mateixa cultura per a tothom». Aquí topem amb les limitacions de les polítiques només centrades en els «dèficits» de les persones i de les comunitats. Necessitem, en canvi, promoure l'equitat en la diversitat. Ens referim a la diversitat de capacitats i de pràctiques ciutadanes. Això requereix oferir eines, però també cal qüestionar determinades jerarquies en el camp cultural. En aquest sentit, una veritable comunicació cultural que no es limiti a fer difusió de la programació, sinó que contribueixi a construir imaginaris democràtics compartits, és un element clau de tota política cultural equitativa.
- **Treballar per l'equitat implica anar més enllà del reconeixement segregat de la diversitat.** Una política cultural equitativa impulsa espais (o moments) per compartir les diferències i per fer coses entre persones i entre col·lectius diferents. Entre els drets culturals hi ha el dret a formar part de comunitats, i també a deixar de fer-ho. Tot plegat es fa assumint el conflicte com quelcom per entomar (més que per eliminar) des de les polítiques culturals. En aquest cas, parlar només de «públics» té força limitacions.
- **Treballar per l'equitat des de les polítiques culturals no significa que el que és públic es limiti a allò institucional, governamental i sectorial.** Aquesta recerca ens ha permès confirmar que la major part de la participació en la vida cultural de la ciutat va més enllà de la participació en les institucions culturals (o bé de com aquestes institucions ho havien previst). És una realitat que s'hauria de tenir present en qualsevol estratègia de polítiques culturals basades en l'equitat.

L'EQUITAT EN LES POLÍTIQUES CULTURALS LOCALS

LÍNIES D'INTERVENCIÓ ACTUALS

LA TRANSVERSALITAT

La cooperació real entre organitzacions municipals de diferents àmbits

ELS ACTIUS CULTURALS

Factors i agents que contribueixen a reduir desigualtats en la participació

LA INTEGRALITAT

Mirada multidimensional del problema de la desigualtat en la participació



ORIENTACIONS PER ALS MUNICIPIS

CAL ANAR MÉS ENLLÀ DE:

EL RECONeixEMENT SEGREGAT DE LA DIVERSITAT

És important:

Impulsar espais i moments per compartir les diferències

Assumir el conflicte des de les polítiques culturals

LA IGUALTAT DE POSSIBILITATS

Equitat vol dir dur a terme intervencions específiques en funció de les diferents necessitats culturals identificades

CAL PROMOURE:

LA DIVERSITAT DE CAPACITATS I DE PRÀCTIQUES CIUTADANES (no la homogeneïtat)

Oferir eines i qüestionar les jerarquies

Contribuir a la construcció d'imaginari democràtics compartits

LA PARTICIPACIÓ CIUTADANA EN LA VIDA CULTURAL

Molt sovint, la participació es dona fora -o als marges- de les institucions culturals

Incloure la participació en els processos d'elaboració, implementació i avaluació de polítiques culturals



LA IDENTIFICACIÓ DELS DRETS CULTURALS COM A DRETS DE LA CIUTADANIA

Fomentar la relació de les accions i les polítiques culturals amb les polítiques i processos democratitzadors d'altres àmbits

Així mateix, aquesta recerca no analitza la participació ciutadana en els processos d'elaboració, implementació i avaluació de polítiques culturals, ja que es va acordar que se centraria en altres dimensions dels drets culturals. Amb tot, hem detectat la necessitat d'avançar en aquest dret, aprofitant processos ja existents i valorant la necessitat d'impulsar-ne d'altres, sempre amb la voluntat d'incloure la ciutadania en la promoció de l'equitat.

- **Els drets culturals no s'haurien de reduir a un reclam corporatiu sectorial.** Els drets culturals s'han de poder basar en la identificació de la ciutadania amb institucions culturals compartides (en el sentit més ampli del concepte, públiques). Per això, sembla necessari relacionar les polítiques i les accions culturals amb les polítiques i els processos democratitzadors en altres àmbits. Així, els drets culturals avancen quan avancen la resta dels drets, però també la democràcia avança quan avancen els drets culturals. Els drets culturals seran drets de la ciutadania o no seran.

99

7.4. Una recerca amb metodologia participativa: avantatges i limitacions

Tal com hem explicat, aquest estudi ha tingut com a objectiu explícit la participació en el procés de recerca dels professionals de les àrees de Cultura dels ajuntaments, de la Diputació de Barcelona (CERC), així com d'altres agents culturals i la ciutadania en general. Hem volgut evitar els problemes d'un tipus de recerca que podem anomenar *helicòpter*, que té el perill de generar coneixement desconnectat de l'experiència i les necessitats dels agents socials, fins i tot desembocat en processos que poden desertitzar els territoris analitzats. Per això, l'estudi s'ha desenvolupat amb una metodologia de tipus participatiu. Cal fer, doncs, un balanç d'aquesta experiència, tot identificant-ne els avantatges i les limitacions.

Pel que fa als avantatges, la metodologia participativa ens ha permès:

- Disposar d'informació imprescindible per generar un coneixement rellevant, no tan sols en termes generals, sinó també per als municipis implicats en la recerca. Es tracta d'un primer pas per afavorir transformacions en les polítiques culturals; tant pel que fa al lloc que ocupa l'equitat en l'agenda d'aquestes polítiques com pel que fa a la relació entre institucions i ciutadania.
- Evitar tractar les persones que són el focus de la recerca com a subjectes passius o només com a objectes d'estudi. La valoració que hem fet, compartida amb els agents que han participat en la recerca, ens permet afirmar que hem avançat en l'establiment de relacions més equitatives entre professionals de l'àmbit acadèmic, de la gestió pública i la ciutadania en general.
- Ampliar el nombre de persones que han pogut oferir el seu punt de vista sobre la realitat estudiada. En total, les activitats de recerca participativa han implicat cent deu persones en el conjunt dels municipis.

- Aconseguir la flexibilitat necessària per enfocar la recerca de manera específica a cada territori, afavorint la connexió amb les necessitats i les preocupacions de cada municipi, sense perdre de vista l'orientació general compartida.
- Determinar que les activitats de recerca participativa desenvolupades a cada territori han estat valorades positivament pels professionals dels ajuntaments i per la ciutadania. En destaca l'oportunitat que aquest tipus d'activitat ha generat, tot establint un espai de trobada i reflexió amb la ciutadania. Les activitats també han permès establir canals de relació, alguns dels quals s'han conservat posteriorment.
- Evidenciar que les sessions de retorn, contrast i treball conjunt en el grup operatiu de recerca han afavorit la cocreació de coneixement.

Pel que fa a les limitacions, la metodologia participativa ha implicat:

- El requisit de la dedicació i la predisposició dels professionals dels ajuntaments i la Diputació de Barcelona a treballar en la recerca. Valorem positivament aquests aspectes, que han suposat un repte aconseguit en l'estudi. En tot cas, l'experiència ens confirma que una metodologia d'aquest tipus requereix un esforç significatiu i, fins i tot, unes capacitats específiques dels professionals.
- La necessitat d'adaptar la realització de les activitats participatives a un calendari i a uns temps acadèmics i administratius que poden dificultar el compliment dels objectius. La formació que els professionals dels ajuntaments van rebre va afavorir el bon desenvolupament de les activitats, però també hem detectat les dificultats que implica portar aquest tipus d'activitat a la pràctica. Caldria dedicar més temps a la formació, així com a l'acompanyament en el disseny i la implementació de l'activitat.
- La dificultat de mantenir l'equilibri entre la mirada general de la recerca (compartida per a tots els territoris estudiats) i els interessos i les necessitats de cada municipi. Enfocar la recerca de manera específica a cada territori, adaptant en cada cas la temàtica general (les polítiques culturals i l'equitat), pot comportar una certa dispersió i un repte per al rigor en la generació de coneixement. També cal esmentar que la metodologia de recerca participativa ha de fer front als mateixos reptes que qualsevol metodologia qualitativa, que requereix la triangulació de fonts d'informació per controlar els biaixos de les percepcions i valoracions recollides en el treball de camp. Hem intentat tenir molt presents aquestes limitacions per evitar conseqüències negatives.

En definitiva, valorem particularment l'oportunitat que ens ha ofert aquest projecte de recerca. Moltes vegades, en l'àmbit acadèmic resulta difícil establir relacions equitatives amb els agents socials i amb els processos que s'investiguen, ja que els problemes, les regles i els temps de la universitat tendeixen a quedar desarticulats dels del

seu entorn. Els sistemes de valoració de l'activitat acadèmica poques vegades reconeixen la capacitat d'articular recerca i transformació social. Per això, creiem que la metodologia emprada aquí ens ha permès investigar no *per als* agents socials, sinó *amb* els agents socials, des d'una lògica participativa, investigadora i formadora orientada a l'acció. Entenem que la creació de coneixement (sobretot aquell més rellevant) excedeix els murs de la universitat. Per això, hem impulsat un procés d'aprenentatge i generació de coneixement compartit amb els agents vinculats a les polítiques culturals; una recerca que ha intentat respectar l'autonomia i contribuir a la formació de les persones implicades en l'acció. Des d'aquesta òptica, l'estudi s'ha basat en el rigor metodològic, al mateix temps que ha intentat identificar els processos de transformació de les polítiques culturals i a contribuir-hi.

7.5. Nova agenda, noves preguntes

101

És fonamental situar l'equitat al centre de l'agenda de recerca sobre les polítiques culturals, però també cal fer-ho en l'agenda de l'acció pública i cultural en l'àmbit local. Aquesta és una de les aportacions principals de la recerca que hem desenvolupat conjuntament. Així doncs, una nova agenda de reflexió i acció comporta noves preguntes i temes als quals caldria dedicar atenció, encara que molts d'aquests punts ens han anat apareixent al llarg del nostre estudi.

D'una banda, si bé el conjunt de municipis analitzats és prou rellevant i divers, caldria expandir la recerca per altres territoris que poden tenir les seves particularitats. Fins a quin punt el dret a la participació en la vida cultural de la ciutat és una prioritat arreu dels municipis de Catalunya o en àmbit estatal? Quina realitat trobem a les grans ciutats i en les àrees metropolitanes? I, pel que fa a les respostes, són compartides les polítiques d'equitat que hem identificat?

D'altra banda, continuem sense tenir eines prou desenvolupades per mesurar les desigualtats en el dret a la participació en la vida cultural de les ciutats. Cal focalitzar-se en l'escala local, moltes vegades relegada quan es mesura la participació cultural, i preguntar-nos quines són les desigualtats més evidents en el compliment d'aquest dret. Però el primer pas per respondre aquesta pregunta és problematitzar les categories amb què treballem. En les enquestes i els indicadors que utilitzem, estem acostumats a igualar la participació cultural amb l'assistència a activitats o el consum de productes. Aquesta és una dimensió clau, que té a veure amb l'accés a determinats béns i serveis, però si volem analitzar les desigualtats en la participació cultural en un sentit més complex hem d'anar més enllà de mesurar les visites a un equipament o la compra d'un producte. Les categories que emprem reflecteixen les nostres limitacions en la concepció dels drets culturals i en la de les responsabilitats dels governs i agents culturals. Reproduïen les limitacions per entendre i analitzar la diversitat de pràctiques culturals existents, sovint homogeneïtzant la participació cultural.

Per tant, hem de desenvolupar eines d'anàlisi que incorporin una òptica integral sobre la participació en la vida cultural de la ciutat. Per exemple, caldria elaborar un model d'enquesta de cultura pública similar al que hi ha en l'àmbit de la salut pública. Un tipus d'eina que reflecteixi la diversitat de manifestacions culturals que avui no es recullen en les mètriques que utilitzem. En definitiva, cal parlar més de necessitats culturals i menys de demandes. Cal debatre sobre la manera de detectar necessitats culturals i desigualtats associades. Aquest és un camp essencial en què hauríem d'avançar si volem desenvolupar i avaluar polítiques culturals en clau d'equitat.

Finalment, hi ha una dimensió dels drets culturals que no hem abordat en aquest estudi, però que considerem fonamental: el dret a formar part dels processos i dels espais de presa de decisions en polítiques culturals. Qui pot influir sobre el que es considera un problema públic en l'àmbit cultural? Qui pot formar part del conjunt d'agents que formulen, implementen i avaluen les polítiques culturals? Quins perfils tenen (en termes d'origen, gènere, classe social, etc.) els professionals de la gestió cultural pública en l'àmbit local? Quina ciutadania pren part en processos participatius, consells, taules, consultes i altres mecanismes de governança de les polítiques culturals? Les institucions, els organismes i els plans que pretenien desenvolupar aquest dret en l'àmbit local, quins resultats han generat en termes d'equitat en la participació? Tenim molt poc coneixement en aquest sentit i molt poques respostes a aquestes preguntes. De fet, les dones han estat les primeres d'organitzar-se per començar a analitzar la desigualtat de gènere en les institucions culturals i els seus òrgans de decisió. Cal esperar que avancem, també, en el coneixement sobre les desigualtats de classe social, origen o formació entre les persones responsables, els organismes i els processos de polítiques culturals.

En definitiva, per trobar respostes noves i millors que permetin afavorir l'equitat en el compliment dels drets culturals necessitem fer-nos preguntes noves i millors.

Referències bibliogràfiques

- AJUNTAMENT DEL PRAT DE LLOBREGAT. *Pacte local per a l'ocupació i l'activitat econòmica del Prat de Llobregat (2018-2026)* [en línia], 2018. <http://www.elprat.cat/sites/default/files/documentos_descargables/pacte_local_per_a_locupacio.pdf> [Consulta: 12 juny 2018].
- *Programa d'actuació municipal* [en línia], 2016. <http://pam.elprat.cat/descarrega/PAM2016_2019.pdf> [Consulta: 14 juny 2018].
- AJUNTAMENT DE SABADELL. *Mapa cultural de Sabadell* [en línia], 1995. <<http://www.sabadell.cat/ca/mapa-cultural>> [Consulta: 18 juliol 2018].
- *Pla d'igualtat de gènere i LGTBI (2018-2022)* [en línia], 2018. <http://www.sabadell.cat/images/Pla_Igualtat_G%C3%A8nere_i_LGTBI_2018-2022_definitiu.pdf> [Consulta: 12 setembre 2018].
- AJUNTAMENT DE TIANA. *Pla d'actuació municipal de Tiana* [en línia], 2015. <<https://www.tiana.cat/ajuntament/plans-campanyes-i-programes/pla-dactuacio-municipal-de-tiana-2015-2019.html>> [Consulta: 21 setembre 2018].
- ALCÁNTARA, A. «Acció comunitària i medi obert. Un binomi inseparable» [en línia], 2018. <<https://educaciotransformadora.com/2018/06/12/accio-comunitaria-i-medi-obert-un-binomi-inseparable-lescola-destiu-de-ligop-uab-al-rec-comtal-en-montcada-i-reixac/>> [Consulta: 12 febrer 2019].
- ARIÑO, A. «Participación cultural y políticas públicas en España». A: RIUS-ULLDEMOLINS, J.; RUBIO AROSTEGUI, J. A. *Treinta años de políticas culturales en España*. València: Universitat de València, 2016.
- ARIÑO, A; LLOPIS, R. *Culturas en tránsito*. Madrid: Fundación SGAE, 2017.
- BARBIERI, N. «Drets culturals: què són, com s'han desenvolupat a Catalunya i quin tipus de polítiques demanen?». A: CONCA. *Estat de la cultura i de les arts 2015*. Barcelona: Consell Nacional de la Cultura i de les Arts, 2015, p. 17-25.
- «Políticas culturales en los ayuntamientos del cambio. ¿Hacia unas políticas públicas de lo común?». *Revista Periférica*, núm. 18 (2017), p. 182-191.
- «Es la desigualdad, también en cultura». *Cultura y Ciudadanía. Pensamiento* [en línia], 2018. <<http://www.culturaydeporte.gob.es/dam/jcr:3419299b-4183-4a2c-9eea-433393379d9e/nicolas-barbieri.pdf>>.
- BENNETT, T. [et al.]. *Culture, Class, Distinction*. Londres: Routledge, 2009.
- BOURDIEU, P. *La distinción. Criterios y bases sociales del gusto*. Madrid: Taurus, 1988.
- CIUTATS I GOVERNS LOCALS UNITS. *Agenda 21 de la cultura, en el marc de l'organització* [en línia], 2004. <<http://bit.ly/2EM6BLJ>> [Consulta: 10 maig 2018].

- COLLER, X. *Estudios de casos*. Madrid: Centre d'Investigacions Sociològiques, 2005.
- DEPARTMENT FOR DIGITAL, CULTURE, MEDIA AND SPORT. *Taking Part 2014/15*. Londres: DCMS, 2015. També disponible en línia a: <<https://www.gov.uk/government/statistics/taking-part-201415-quarter-4-statistical-release>>.
- FLYVBJERG, B. «Cinco malentendidos acerca de la investigación mediante los estudios de caso». *Reis*, núm. 106 (2004), p. 33-62.
- GARCÍA CANCLINI, N. *Diferentes, desiguales y desconectados*. Barcelona: Gedisa, 2004.
- GAYO, M. «Desigualdad, ¿existe alguna posibilidad de conseguir niveles de igualdad cultural aceptables?». *Revista Periférica*, 18 (2018), p. 64-76.
- GOMÀ, R.; SUBIRATS, J. *Políticas públicas en España: contenidos, redes de actores y niveles de gobierno*. Barcelona: Ariel, 1998.
- GRUP DE FRIBURG. *Los derechos culturales. Declaración de Friburgo* [en línia], 2007. <<http://www.culturalrights.net/es/documentos.php?c=14&p=161>>.
- IDESCAT. «El Prat de Llobregat». *El municipi en xifres* [en línia], 2018a. <<https://www.idescat.cat/emex/?id=081691#h2000000000000000>> [Consulta: 12 juny 2018].
- «Igualada». *El municipi en xifres* [en línia], 2018b. <<https://bit.ly/2Ee9of4>> [Consulta: 2 juliol 2018].
- «Sabadell». *El municipi en xifres* [en línia], 2018c. <<https://www.idescat.cat/emex/?id=081878>> [Consulta: 17 juliol 2018].
- «Tiana». *El municipi en xifres* [en línia], 2018d. <<https://www.idescat.cat/emex/?id=082824#h1>> [Consulta: 20 setembre 2018].
- INSTITUT D'INFÀNCIA I ADOLESCÈNCIA DE BARCELONA. *Oportunitats educatives a Barcelona 2016: l'educació de la infància i l'adolescència a la ciutat*. Barcelona, 2017.
- NOTTEN, N. [et al.]. «Educational stratification in cultural participation: cognitive competence or status motivation?». *Journal of Cultural Economics*, vol. 39, núm. 2 (2015), p. 177-203.
- O'BRIEN, D.; OAKLEY, K. *Cultural Value and Inequality: A Critical Literature Review*. Londres: Arts and Humanities Research Council, 2015.
- OBSERVATORI DEL TREBALL I MODEL PRODUCTIU DE LA GENERALITAT DE CATALUNYA. *Atur per comarques i municipis* [en línia], 2017. <http://observatorit treball.gencat.cat/web/content/generic/documents/treball/estadistica/atur_comarques_i_municipis__premsa/2017/arxiu/Atur_per_municipis_201709.pdf> [Consulta: 2 juliol 2018].
- O'HAGAN, J. W. «La asistencia a actividades artísticas y culturales financiadas con fondos públicos». Observatori Social de "la Caixa" [en línia], 2016. <<https://observatoriosociallacaixa.org/es/-/la-asistencia-a-actividades-artisticas-y-culturales-financiadas-con-fondos-publicos>> [Consulta: 21 febrer 2019].
- PASCUAL, J. «Pistes per la interdependència» [en línia], 2015. <<http://interaccio.diba.cat/blogs/2014/11/21/pistes-per-interdependencia>>.
- SHAHEED, F. «Report of the Special Rapporteur in the field of cultural rights». ONU, Assemblée General del 10 d'agost de 2012 [en línia]. <http://ap.ohchr.org/documents/dpage_e.aspx?m=177&m=197>.

- «Reflexiones sobre cultura, desarrollo sostenible y derechos culturales» [en línea], 2014.
<http://agenda21culture.net/sites/default/files/files/pages/award-pages/art_FS2_SPA.pdf>.
- SUBIRATS, J. *Otra sociedad, ¿otra política?* Barcelona: Icaria, 2011.
- VAQUER, M. *Estado y cultura: la función cultural de los poderes públicos en la Constitución española*. Madrid: Fundación Ramón Areces, 1998.
- WILLEKENS, M.; LIEVENS, J. «Who participates and how much? Explaining non-attendance and the frequency of attending arts and heritage activities». *Poetics*, núm. 56 (2016), p. 50-63.

Crèdits i agraïments

Aquest treball ha estat promogut pel Centre d'Estudis i Recursos Culturals de la Diputació de Barcelona (CERC) i desenvolupat per l'Institut de Govern i Polítiques Públiques (IGOP), amb la col·laboració dels municipis del Prat de Llobregat, Igualada, Sabadell i Tiana.

Hi han participat:

Autors

Nicolás Barbieri i Yunailis Salazar (IGOP)

107

Grup operatiu de la recerca

Nicolás Barbieri i Yunailis Salazar (investigadors de l'IGOP); Laia Gargallo, Cap de l'Oficina d'Estudis i Recursos Culturals; Marga Julià, responsable del Programa d'estudis del CERC; Josep Rabell, director del Servei de Cultura de l'Ajuntament d'Igualada; Rafa Milán, cap del Servei de Cultura de l'Ajuntament del Prat de Llobregat; Mariona Sagués, tècnica de Cultura de l'Ajuntament de Tiana; Elisabet Tejero, coordinadora de l'Àrea d'Atenció a les Persones de l'Ajuntament de Tiana; Maria Vilasó, cap del Servei de Cultura de l'Ajuntament de Sabadell durant la primera fase de l'estudi; Carmina Martínez, cap de Secció de Creació i Difusió de les Arts de l'Ajuntament de Sabadell, i Neus Sánchez, cap de la Secció de Dinamització Cultural de l'Ajuntament de Sabadell. Volem agrair el temps i el coneixement de totes aquestes persones.

Col·laboració als municipis

Agraïm la col·laboració de les persones que han participat en el desenvolupament de la recerca als territoris. També volem donar les gràcies a totes les persones entrevistades i als participants del grup de discussió i de les activitats de recerca participativa.

El Prat de Llobregat

Rafa Milán, cap del Servei de Cultura

Lidia Montero, responsable de l'Oficina del Pla Jove

Marga Gómez, directora del Cèntric Espai Cultural

Montse Morillas, tècnica de foment de la lectura a la biblioteca

Clara Illa, tècnica de la sala infantil de la biblioteca

Paloma Mateo, dinamitzadora del Cèntric Espai Cultural

Ana Jiménez, Cèntric Espai Cultural
Elida Roca, tècnica de Participació, Convivència i Civisme
Stella Rubio i Emi Sand, de Joventut
Inés Clapés, artista i educadora
Altres professionals municipals dels àmbits següents: Cultura, Medi Obert, Comunicació, Arxiu municipal, Joventut, Biblioteca i sales d'estudi, Seguretat, Educació i Activitats de Recreació.

Igualada

Josep Rabell, director del Servei de Cultura
Judith Serra, tècnica d'Inclusió
Antònia Enrich
Antoni Dalmau
Membres de les entitats Ateneu Igualadí i Teatre de l'Aurora – Unicoop Cultural
Altres professionals municipals vinculats als àmbits de treball següents: Servei de Cultura, Educació, Centre Cívic, Inclusió Social, Teatre, Igualtat, Joventut, Biblioteca, Museu, Salut i Dinamització Cultural.

108

Sabadell

Maria Vilasó, cap del Servei de Cultura durant la primera fase de l'estudi
Carmina Martínez, cap de Secció de Creació i Difusió de les Arts
Neus Sánchez, cap de Secció de Dinamització Cultural
Carme Martínez, cap d'Unitat de Territori del Servei de Cultura
Mayi Beovide, tècnica de l'Estruch del Servei de Cultura
Eli Pineda, coordinadora de Districtes del Servei de Participació Ciutadana
Teresa Prats, coordinadora de Districtes del Servei de Participació Ciutadana
Carmina Carreres, tècnica del Servei de Drets Civils-Gènere
També han contribuït en les diferents instàncies de l'estudi persones integrants d'organitzacions i entitats dels àmbits següents: salut comunitària, cultura popular, educació, música, teatre, colles de geganters de la ciutat i moviments socials.

Tiana

Elisabet Tejero, coordinadora de l'Àrea d'Atenció a les Persones
Mariona Sagués, tècnica de Cultura
Núria Blasco, primera tinent d'alcaldia i regidora de l'Àrea de les Persones
Sara Torruella, tècnica de Joventut
Martí Membrado, dinamitzador de Joventut
Flora Mora, tècnica de suport de Cultura
Membre de l'entitat S. R. Nou Pins
Altres professionals municipals i membres d'entitats dels àmbits següents: cultura popular, educació, música, teatre, dansa, una AMPA, comissió de festes i entitats ciutadanes.

Coordinació metodològica, suport tècnic i de contingut (CERC)

Laia Gargallo, cap de l'oficina

Aina Roig, cap de la secció tècnica

Marga Julià, responsable del programa d'estudis

