

L'escolarització a Tarragona: diagnòstic i propostes d'equitat educativa

Xavier Bonal i Adrián Zancajo



ÍNDEX

1	INTRODUCCIÓ	3
1.1	LA SITUACIÓ DE LA SEGREGACIÓ ESCOLAR A CATALUNYA	3
1.2	EL CAS DE TARRAGONA	5
2	L'ESCOLARITZACIÓ A TARRAGONA	6
2.1	EDUCACIÓ INFANTIL I PRIMÀRIA	6
2.2	EL PROCÉS DE PREINSCRIPCIÓ A P3	16
2.3	LA GESTIÓ DE LA MATRÍCULA VIVA A L'EDUCACIÓ INFANTIL DE 2N CICLE I PRIMÀRIA	22
2.4	L'ESCOLARITZACIÓ A L'EDUCACIÓ SECUNDÀRIA OBLIGATÒRIA.....	24
2.5	ESCOLARITZACIÓ DE LA MATRÍCULA VIVA A L'ESO	34
3	ANÀLISI DE LA MOBILITAT ESCOLAR A TARRAGONA	36
3.1	LA MOBILITAT INTERMUNICIPAL	36
3.2	LA MOBILITAT ENTRE LES ZONES EDUCATIVES	39
3.3	LA MOBILITAT DINS DE LA ZONA EDUCATIVA	51
3.4	EFFECTE DE L'ESCOLARITZACIÓ DE PROXIMITAT SOBRE LA SEGREGACIÓ ESCOLAR	55
4	PROPOSTES PER A UNA POLÍTICA D'EQUITAT EDUCATIVA	57
	ANNEX	65
	ÍNDEX TAULES	67
	ÍNDEX MAPES	68
	ÍNDEX GRÀFICS	68

1 Introducció

1.1 La situació de la segregació escolar a Catalunya

La segregació escolar és avui una realitat a Catalunya. Aquest fenomen, comú a moltes societats contemporànies, s'ha consolidat al nostre país en el transcurs dels darrers gairebé vint anys de manera especialment accelerada. En efecte, la interacció de diversos factors ha generat unes dinàmiques d'escolarització que han afavorit la concentració de grups socialment homogenis a diverses escoles i instituts de molts municipis catalans. Aquesta concentració ha tingut lloc tant en les fraccions socials altes com en les més baixes de l'estructura socioeconòmica. Així, progressivament, moltes escoles de Catalunya han anat experimentant un procés de "guetització" i de diferenciació en la diversitat cultural i social de l'alumnat que atenen.

La consolidació d'aquests processos en els darrers anys modifica radicalment les oportunitats educatives de l'alumnat. Alguns centres escolars despleguen la seva pràctica educativa amb un alumnat socialment i culturalment homogeni, en entorns de socialització familiar pre-escola i amb elevades expectatives educatives. Altres, s'enfronten a una notable diversitat cultural i d'estils de socialització, amb entorns de relacions família-escola de menys afinitat i amb expectatives molt desiguals respecte a les trajectòries educatives de l'alumnat. Les desigualtats en els resultats educatius entre un i altre tipus de centre ens indiquen que aquesta no és una qüestió menor a l'hora d'entendre com es poden reproduir les desigualtats socials a través de l'educació i per detectar els obstacles que els grups socials més desafavorits troben per aprofitar en condicions meritocràtiques les oportunitats educatives.

Les dinàmiques socials que han conduït a la consolidació de la segregació escolar són diverses, i no sempre es projecten de la mateixa manera a cada context local. Els treballs sobre segregació escolar que s'han dut a terme a Catalunya identifiquen, però, alguns factors generals que ens aproximem a les causes d'aquest fenomen. El primer i més significatiu és sens dubte l'efecte de l'arribada creixent d'alumnat d'origen immigrant al llarg de la darrera dècada. El nostre sistema educatiu ha passat d'un 2% a un 15% d'alumnat estranger en pocs anys. Si bé des de l'any 2010-11 hi ha hagut una davallada de l'arribada d'alumnes estrangers causada per la crisi econòmica, en els darrers anys la tendència torna a ser a l'alça.

L'arribada d'alumnat immigrant ha generat processos de segregació per diversos motius: la seva concentració residencial, la tendència a l'agrupament a escoles amb presència dels seus homòlegs, i l'efecte "fugida" que ha generat entre famílies autòctones que marxen cap a escoles amb menor presència d'alumnat estranger.

Atribuir però el fenomen de la segregació escolar exclusivament a l'arribada d'alumnat immigrant seria reduccionista. Per una banda, la correlació entre alumnat estranger i alumnat

desafavorit no és suficient per descriure el fenomen de les concentracions escolars de necessitats socioeducatives, tal i com evidencia la concentració d'alumnat pobre autòcton en algunes escoles¹. D'altra banda, la segregació escolar es presenta com un fenomen molt més complex si es tenen en compte les estratègies de tots els estrats socials, i no només les d'aquells en situació més vulnerable.

La segregació escolar també és explicable avui per la determinació amb la qual les classes mitjanes cerquen en l'educació processos de diferenciació i distinció social. La importància determinant de la inversió educativa per a les trajectòries professionals, la recerca d'espais socialment homogenis per a garantir una socialització en el grup d'iguals no conflictiva, o les estratègies per accedir a major capital cultural i social expliquen també les tendències endogàmiques d'aquestes capes socials. Cal destacar aquí igualment l'efecte que ha tingut la generalització de la LOGSE i el model de comprensivitat. L'allargament de l'escolaritat obligatòria fins els 16 anys d'edat i l'accés als instituts públics d'ensenyament secundari a partir dels 12 anys han estat també raons que han afavorit la concentració en espais que garantissin tant homogeneïtat com continuïtat.

Aquests processos, a més, tenen lloc en un context de règim de quasi-mercat educatiu d'accés a l'escolarització. En efecte, el model espanyol –i el model català– d'accés a l'educació incorpora una notable capacitat d'elecció, que sovint va més enllà d'allò que estableix el mateix marc normatiu. La correspondència entre les preferències escolars i l'assignació de plaça és especialment elevada al nostre país. Així, la planificació educativa i la intervenció pública mostren una capacitat correctora de la segregació escolar gairebé nul·la. En la mesura que el sistema no deixa pràcticament marge per a reconduir les eleccions familiars, tota intervenció que no sigui planificada *ex-ante* difícilment podrà corregir processos de segregació escolar.

Finalment, cal no oblidar que els propis centres escolars juguen un paper important en els processos de segregació escolar. La discriminació activa, la passivitat, la recerca d'exclusivitat o la indiferència són actituds que, en un sentit o altre, poden facilitar o dificultar les dinàmiques de segregació. Així doncs, la disposició dels centres escolars a una escolarització equilibrada rebutjant qualsevol mecanisme de selecció adversa (cultural, econòmic o d'altres tipus), pot també condicionar tant les dimensions de la segregació com, sobretot, els seus efectes sobre els resultats educatius. Posar en el centre l'objectiu de la igualtat d'oportunitats educatives de tot l'alumnat del municipi, més enllà de les parets del centre escolar, pot ajudar a combatre gran part de les desigualtats educatives actuals.

¹ Vegeu les dades sobre la relació entre beques escolars i alumnat estranger en l'Informe Segregació escolar a Catalunya (I), Síndic Greuges, 2016, (p.12).

1.2 El cas de Tarragona

Les dinàmiques descrites a la introducció conflueixen visiblement en el cas del municipi de Tarragona. Cal tenir present que Tarragona és capital de província i actua com a eix central de desenvolupament econòmic i social del Sud de Catalunya. Amb més de 130.000 habitants és el setè municipi de Catalunya en població. Les seves característiques urbanes fan de Tarragona una ciutat amb força dispersió territorial. De fet, la població de Tarragona es concentra en el 22% de superfície del municipi i es divideix en 16 barris. La major part de la població es concentra al centre, als eixamples de la ciutat i en menor mesura als barris de ponent i a Sant Pere i Sant Pau. La densitat de població del municipi és de 2.114 habitants/km². Ara bé, si es té només en compte la superfície urbanitzada s'obté una densitat mitjana de gairebé 9.300 hab./km².² L'elevada activitat industrial del municipi explica la presència d'importants polígons industrials a la ciutat que, afegits a infraestructures com el port, la línia de ferrocarril, la carretera Nacional 340 i l'autovia A-7 fan que el repte d'assegurar la mobilitat a la ciutat sigui de magnitud. Ho demostra per exemple el fet que la major part de desplaçaments a la ciutat es fan en vehicle particular i no en transport públic.

Segons dades d'Idescat Tarragona compta amb una població estrangera l'any 2018 de 21.250 habitants, els quals suposen un 16% de la població total (un 1% per sobre de la mitjana de Catalunya), i que, com veurem, es distribueixen de forma molt desigual en el territori, tant en termes absoluts com relatius per districtes i barris.

La dispersió en la distribució de la població, la desigual presència de població estrangera, la grandària del municipi i les dificultats de mobilitat converteixen la planificació educativa en un repte significatiu. Com a d'altres municipis, a Tarragona es produeixen processos de concentració urbana de població amb dificultats socioeconòmiques que es tradueixen en dinàmiques de segregació escolar. Les dinàmiques urbanes de concentració cultural i social diferenciada entre l'extraradi i el centre del municipi ens mostren una segregació territorial que, sens dubte, és un factor que dificulta l'escolarització equilibrada. D'altra banda, com veurem en aquest informe, l'excés i el desequilibri territorial en l'oferta de places expliquen en bona mesura que la ciutat es trobi en aquests moments força lluny del que fora desitjable des del punt de vista de l'equitat educativa. Segons dades del darrer informe del Síndic de Greuges sobre la segregació escolar a Catalunya, Tarragona ocupa la tercera posició (compartida amb Sabadell i Badalona) en el rànquing de municipis amb més segregació escolar a l'educació infantil i primària. L'índex de dissimilitud de l'escolarització de l'alumnat estranger és de 0,57, el qual s'ha de considerar significativament elevat.³ Això vol dir que per aconseguir una distribució perfectament equilibrada entre l'alumnat autòcton i estranger al municipi un 28,5% de l'alumnat hauria de canviar de centre. Malgrat el caràcter poc realista

² Dades extretes de <https://www.tarragona.cat/mobilitat/fitxers/altres/volum-5-pmus-memoria-ambiental>

³ Vegeu l'Informe Segregació escolar a Catalunya (I), Síndic Greuges, 2016, (p. 15).

i potser indesitjable d'aquest objectiu, és evident que estem davant d'una situació preocupant pel que fa a la desigualtat d'oportunitats educatives. En el cas de l'ESO, la situació no millora substancialment. Amb un índex de dissimilitud d'un 0'42 Tarragona és el cinquè municipi (juntament amb Olesa de Montserrat) amb més segregació escolar en educació secundària de Catalunya.

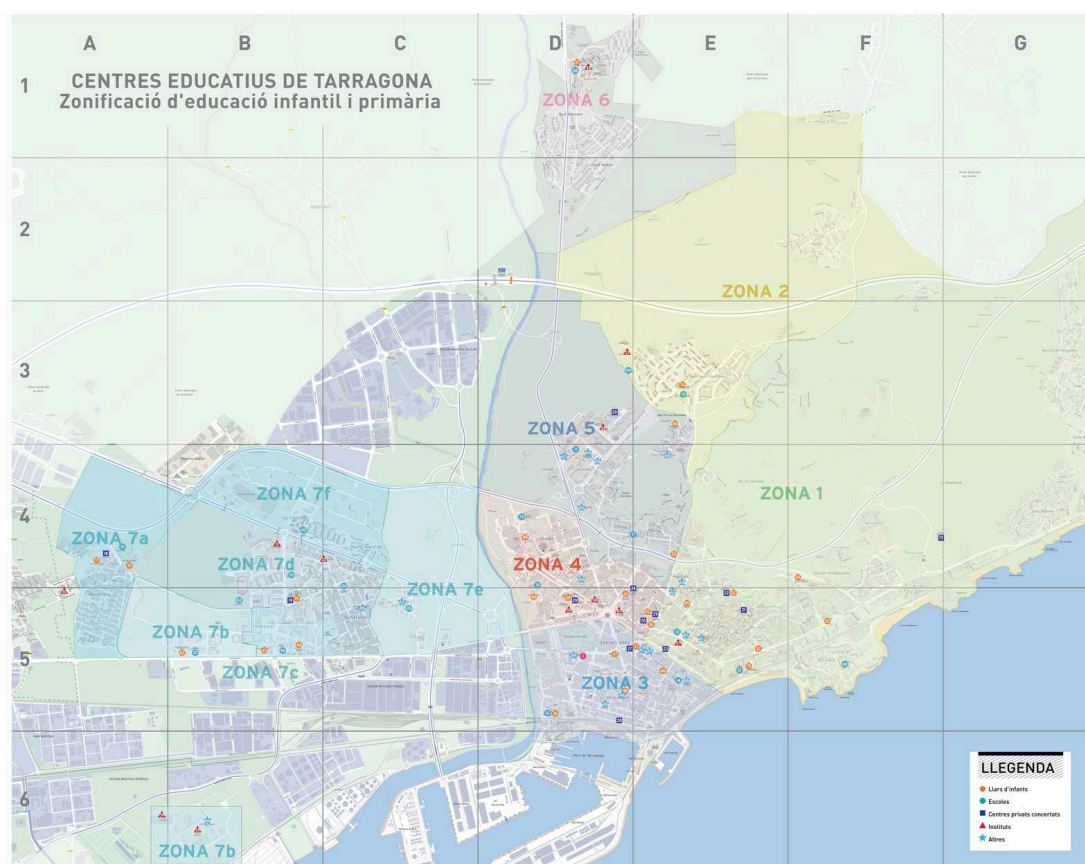
És evident que els factors que expliquen aquesta situació negativa de la ciutat són de naturalesa diversa, i un bon nombre ben segur que tenen a veure amb les característiques urbanes de la ciutat. Amb tot, com veurem en aquest informe, el marge de millora des del punt de vista de la planificació educativa és ampli. La distribució actual en set zones educatives és tant poc realista com ineficient, la reserva de places per alumnat amb necessitats de suport educatiu és molt poc operativa i la distribució de la matrícula viva tendeix a augmentar els processos de segregació escolar. Modificar la situació actual és possible si hi ha un compromís de ciutat i es despleguen mesures dirigides a millorar l'equitat amb el consens necessari entre grups polítics, comunitat educativa i ciutadania. Aquest informe busca posar les bases per a aquesta tasca. En una primera part presentem dades bàsiques d'escolarització a la ciutat i relatives a la situació de la segregació escolar al municipi. En la segona part de l'informe ens centrem en observar la mobilitat escolar a la ciutat, per mostrar com el comportament de la demanda accentua els processos de polarització. L'informe es tanca amb un capítol que recull les principals conclusions i un conjunt de recomanacions polítiques per a desplegar tant a curt com a llarg termini.

2 L'escolarització a Tarragona

2.1 Educació infantil i primària

Tarragona compta amb 33 centres que ofereixen educació infantil i primària. El mapa 2.1 ens mostra la distribució dels centres a la ciutat en les set zones educatives. Com es pot observar al mapa el desequilibri és important entre zones, tant pel que fa a la seva extensió com a la seva oferta educativa. Mentre la ZE6 compta amb un sol centre de titularitat pública o la ZE2 amb dos centres també públics, hi ha altres zones educatives amb una significativa presència d'escola concertada i amb molts més oferta de places (zones 1 i 4 per exemple). Menció especial mereix la ZE7, la qual incorpora un disseny àrea-escola en comparació amb la resta de la ciutat que té una zonificació integrada. Com veurem, al disseny desigual de zones escolars en extensió i oferta, s'incorporen altres diferències relatives al desequilibri demogràfic i als diferents perfils socials de l'alumnat que generen forts desequilibris territorials i són generadors de segregació escolar.

Mapa 2.1 Centres educatius d'infantil i primària a Tarragona.



Els gràfics 2.1, 2.2 i 2.3⁴ recullen un conjunt d'indicadors dels centres d'educació infantil i primària de la ciutat per cadascuna de les zones educatives. Com es pot comprovar, les diferències són notables tant entre les zones com dins de cada zona. A la ZE1, per exemple, hi ha centres amb un 3% d'alumnat estranger i un centre públic amb un 54,5%. A d'altres zones la polarització també és notable. Crida especialment l'atenció l'elevada proporció d'alumnat estranger a la ZE3 i el fet que sigui un centre concertat el que concentra una molt elevada proporció d'aquest alumnat (46,8%), un fenomen que també es reproduïx a la ZE4 amb un 19,7% d'alumnat estranger a un dels centres concertats de la zona. L'elevada proporció d'estudiants d'origen xinès en aquestes escoles ens evidencia unes pautes de tria escolar de les famílies d'aquesta nacionalitat que opten per les escoles concertades. De fet, es pot constatar als gràfics 2.2 i 2.3 que el centre concertat de la ZE3, malgrat comptar amb molt alumnat estranger, no és el centre de la zona amb més alumnat NESE ni amb més alumnat NESE socioeconòmic, fet que ens indica que una bona part d'alumnat estranger d'aquest centre té unes condicions socials i econòmiques relativament bones. D'altra banda, la zona 6 compta amb un únic centre que concentra un 50,9% d'alumnat estranger. Diferències notables s'observen també en els indicadors relatius a l'alumnat amb necessitats

⁴ La informació per cadascun dels centres educatius de la ciutat es pot consultar a la taula A1 de l'annex.

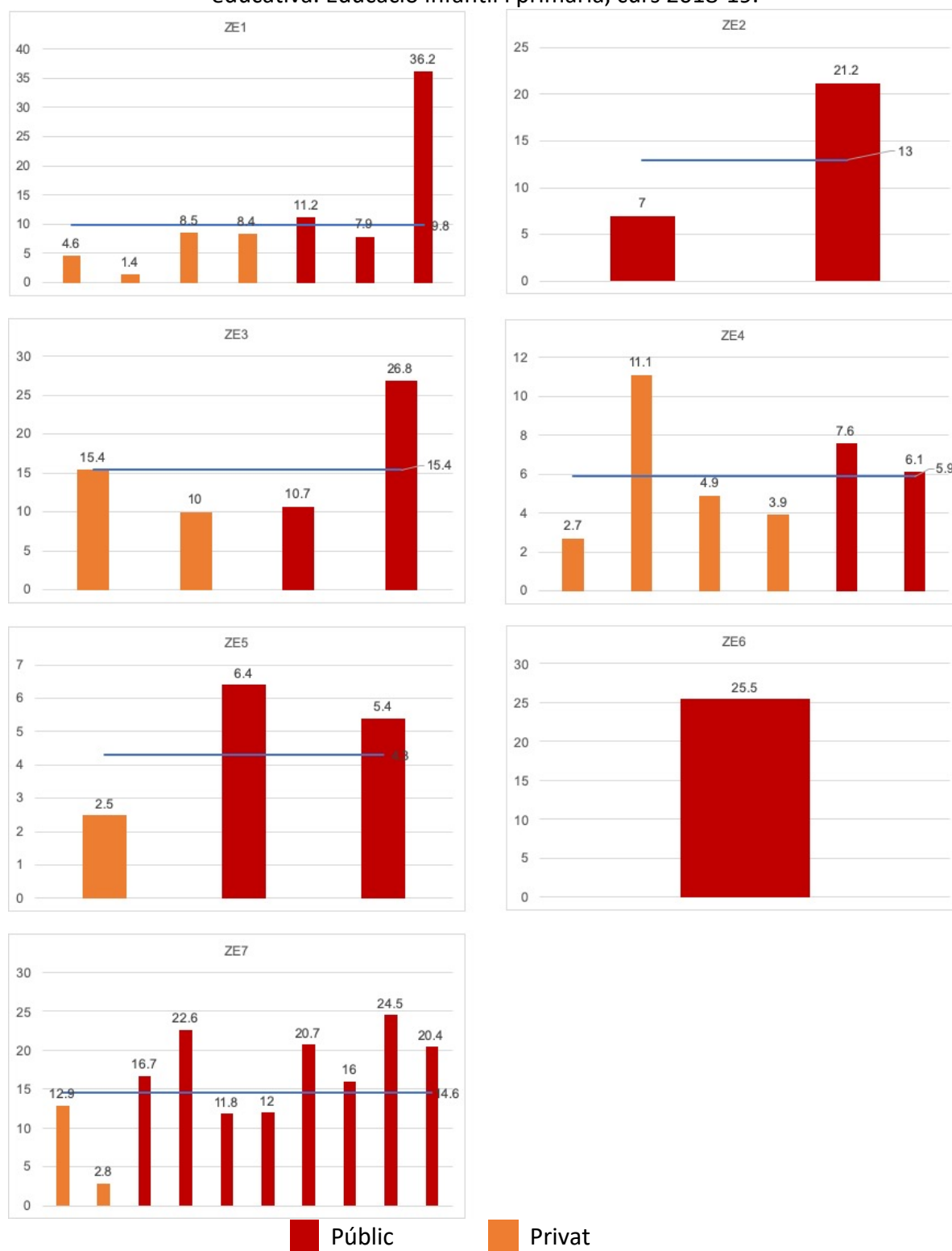
de suport educatiu (NESE), en general amb una distribució força semblant a l'observada per a alumnat estranger més enllà de l'excepció assenyalada per a la ZE3.

Gràfic 2.1 Distribució de l'alumnat de nacionalitat estrangera segons centre educatiu i zona educativa. Educació infantil i primària, curs 2018-19.



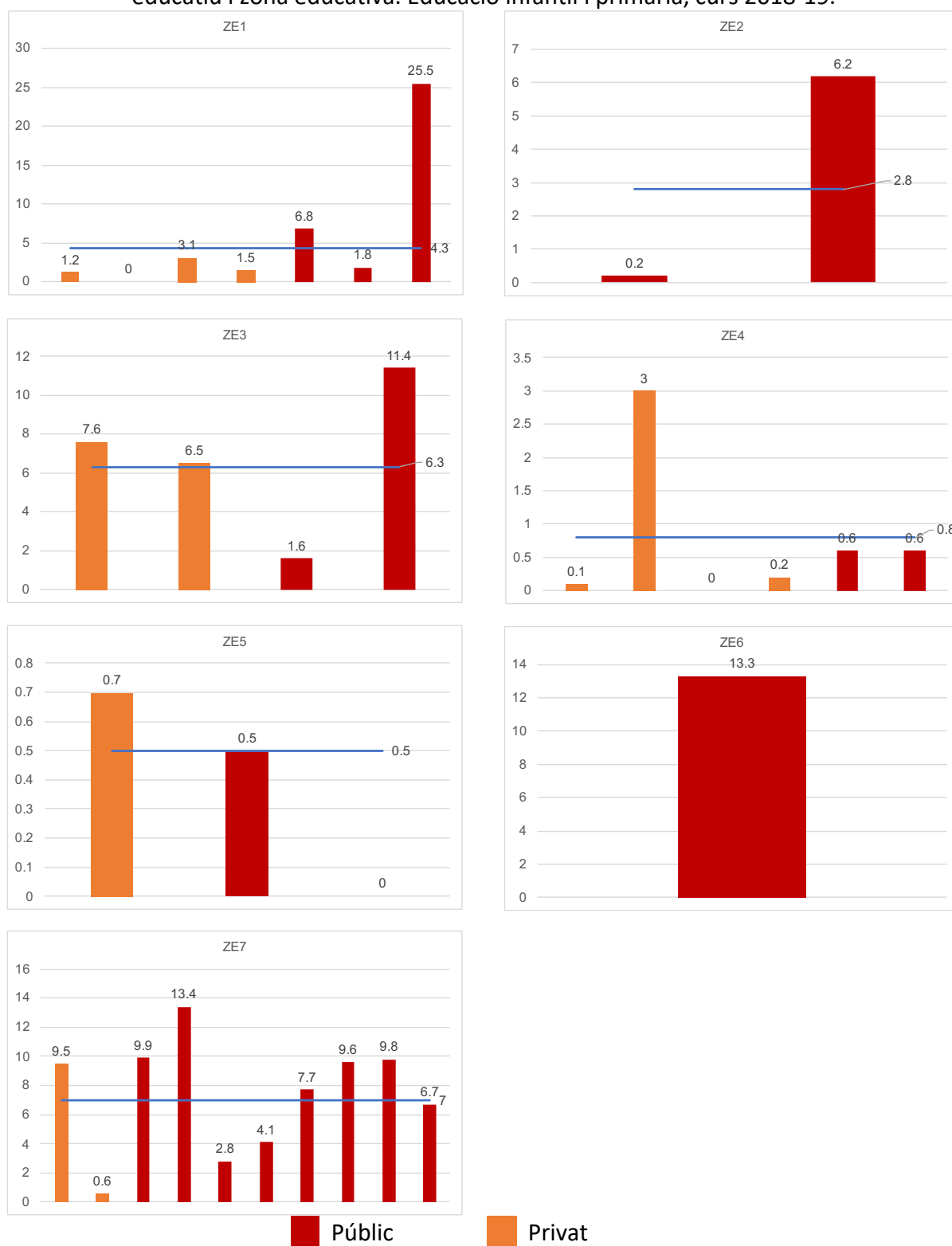
Font: Elaboració pròpia a partir del RALC.

Gràfic 2.2 Distribució de l'alumnat de nacionalitat amb NESE segons centre educatiu i zona educativa. Educació infantil i primària, curs 2018-19.



Font: Elaboració pròpia a partir del RALC.

Gràfic 2.3 Distribució de l'alumnat de nacionalitat amb NESE socioeconòmic segons centre educatiu i zona educativa. Educació infantil i primària, curs 2018-19.

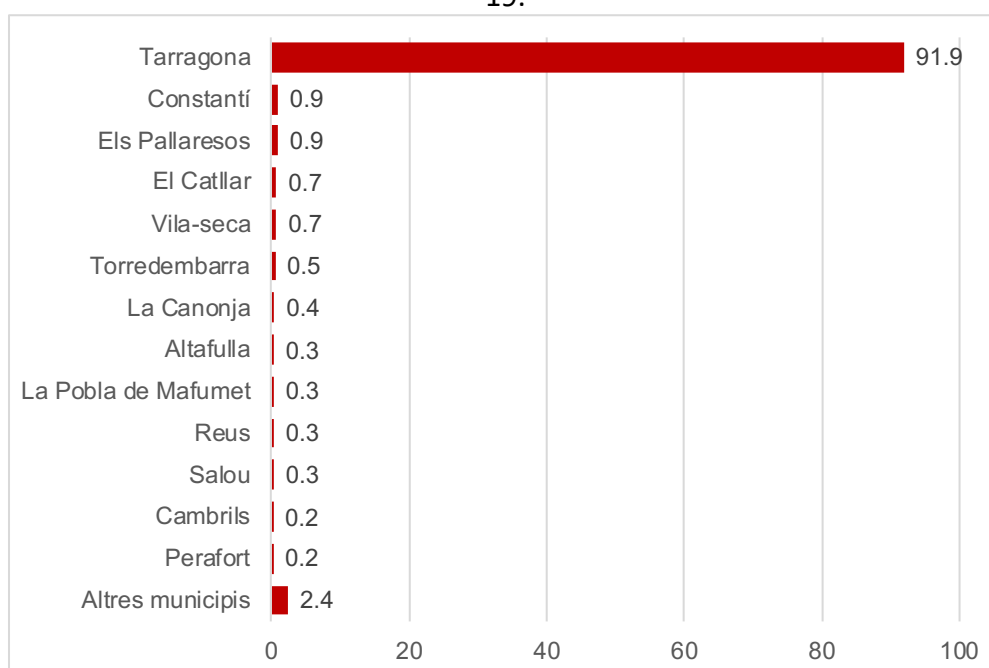


Font: Elaboració pròpia a partir del RALC.

El gràfic 2.4 ens mostra, d'altra banda, com en el conjunt de la ciutat, la presència d'alumnat procedent d'altres municipis és moderada si es compara amb altres municipis de Catalunya

que atrauen força població d'altres localitats. Tot i així, en el nivell d'educació infantil i primària, Tarragona escolaritza un 8,1% d'alumnat procedent d'altres municipis. Com és lògic, es tracta d'alumnat que procedeix de municipis propers, especialment de Constantí i Els Pallaresos. En tot cas, la dispersió pel que fa als municipis de procedència és també força elevada.

Gràfic 2.4 Alumnat d'educació infantil i primària segons municipi de procedència, curs 2018-19.



Font: Elaboració pròpia a partir del RALC.

La taula 2.1, d'altra banda, ens confirma les pautes desiguals d'escolarització entre alumnat de Tarragona i d'altres municipis en funció de les característiques de l'alumnat, la titularitat del centre i de la zona d'escolarització. Es pot constatar, de manera agregada, el que s'ha observat en taula 2.1. centre per centre. L'alumnat d'altres municipis és majoritàriament autòcton, no té la condició de NESE, tres de cada quatre alumnes s'escolaritzen en centres de titularitat privada i el seu destí d'escolarització és principalment a les zones educatives 1, 4 i 5.

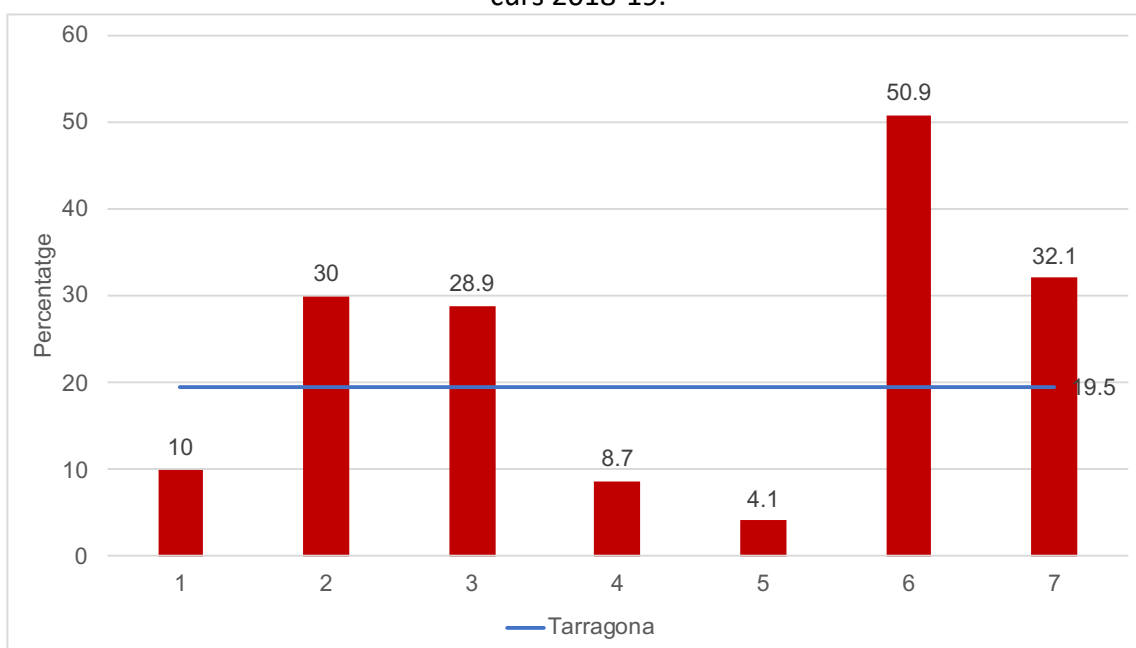
Taula 2.1 Característiques de l'alumnat d'educació infantil i primària de Tarragona i d'altres municipis segons les seves característiques, la titularitat del centre i la zona d'escolarització, curs 2018-19.

		Tarragona	Altres municipis
Nacionalitat	Autòcton	79,4	92,8
	Estranger	20,6	7,2
NESE	Sí	11,3	6,3
	No	88,7	93,7
Titularitat	Privat	42,0	75,6
	Públic	58,0	24,4
Zona Educativa	1	19,4	30,5
	2	5,7	1,5
	3	10,5	4,0
	4	20,0	22,5
	5	11,5	27,7
	6	3,4	1,5
	7	29,4	12,4

Font: Elaboració pròpia a partir del RALC.

Els gràfics 2.5 i 2.6 confirmen la polarització de la ciutat entre zones educatives pel que fa a la distribució de l'alumnat estranger i a l'alumnat NESE per raó socioeconòmica, respectivament. Les zones educatives 2, 3, 6 i 7 estan notablement per sobre de la mitjana de la ciutat pel que fa a l'escolarització de l'alumnat estranger, mentre que un cop més les zones educatives 1, 4 i 5 concentren principalment alumnat autòcton.

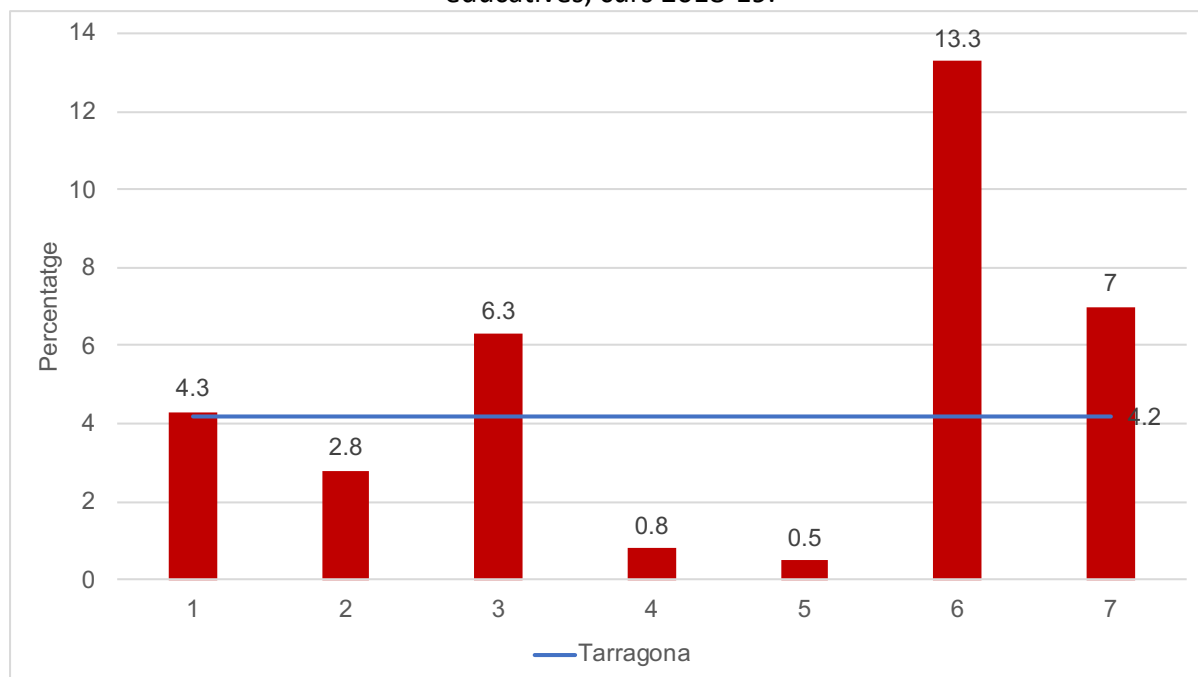
Gràfic 2.5 Alumnat estranger en centres d'educació infantil i primària, per zones educatives, curs 2018-19.



Font: Elaboració pròpia a partir del RALC.

Aquesta polarització s'observa també en les pautes d'escolarització de l'alumnat amb condició NESE derivats de situacions socioeconòmiques desfavorides, tot i que de manera menys pronunciada que en el cas de l'alumnat estranger i amb l'excepció de la ZE2, que tot i comptar amb un 30% d'alumnat estranger té una representació d'alumnat NESE tipus B sorprenentment baixa (2,8%).

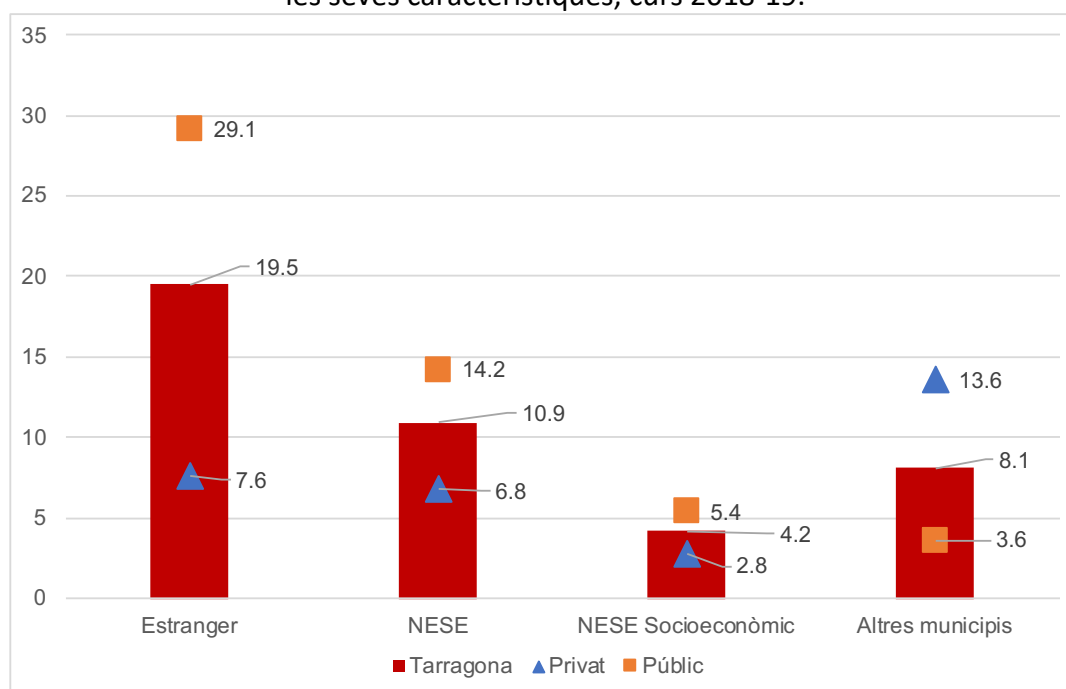
Gràfic 2.6 Alumnat NESE socioeconòmic en centres d'educació infantil i primària, per zones educatives, curs 2018-19.



Font: Elaboració pròpia a partir del RALC.

Els gràfics 2.7 i 2.8 recullen de manera sintètica la desigualtat en l'escolarització de l'alumnat en funció de les seves característiques entre centres públics i privats. Confirment una polarització molt extrema per sectors de titularitat, especialment de l'alumnat estranger. El gràfic 2.7 permet veure l'escassa coresponsabilització dels centres concertats en l'escolarització de l'alumnat amb més risc educatiu (estranger i NESE) i l'absorció d'aquest sector de l'alumnat d'altres municipis.

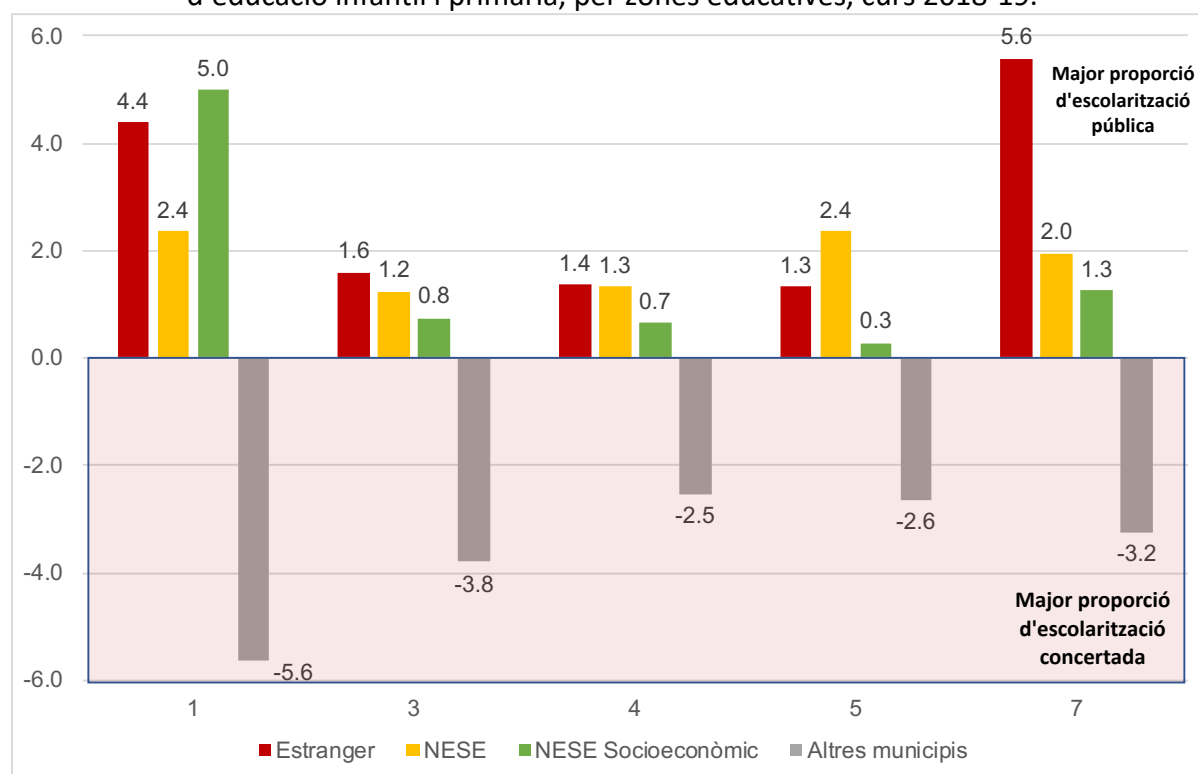
Gràfic 2.7 Alumnat en centres públics i concertats d'educació infantil i primària, en funció de les seves característiques, curs 2018-19.



Font: Elaboració pròpia a partir del RALC.

D'altra banda, el gràfic 2.8 ens permet observar aquesta distància per zones educatives. El gràfic mostra la ràtio del percentatge d'alumnat de cadascun d'aquests subgrups escolaritzat a centres públics respecte als centres concertats. Per tant, valors superiors a zero indiquen una major escolarització del subgrup a centres públics, mentre valors inferiors a zero indiquen una major presència als centres concertats. Aquest indicador no només permet analitzar les desigualtats dins de les zones educatives, sinó també entre elles. Així, malgrat hem vist que la ZE1 és una zona que absorbeix més alumnat autòcton que estranger i força alumnat procedent d'altres municipis, es pot veure clarament com l'alumnat estranger es concentra en els centres públics de la zona, els quals absorbeixen més de 4 vegades més alumnat estranger que l'escola concertada. La ZE7 també presenta un elevat nivell de polarització pel que fa a l'escolarització de l'alumnat estranger. En les dues zones esmentades també s'extrema la desigualtat pel que fa a la presència d'alumnat procedent d'altres municipis, el qual s'escolaritza quasi 6 vegades més a la concertada que a la pública a la ZE1 i 3,5 vegades més a la ZE7.

Gràfic 2.8 Desigualtat en l'escolarització de l'alumnat entre centres públics i concertats d'educació infantil i primària, per zones educatives, curs 2018-19.



Font: Elaboració pròpia a partir del RALC.

Nota: Les zones educatives 2 i 6 no s'inclouen en el gràfic per no comptar amb centres concertats.

Les desigualtats entre zones es confirmen en observar els indicadors de segregació escolar per a tres grups d'alumnes: estrangers, NESE i NESE socioeconòmic. L'índex de dissimilitud per al conjunt de la ciutat és especialment elevat pel que fa a l'alumnat estranger i a l'alumnat NESE tipus B. Un de cada dos alumnes d'aquestes característiques caldria que canviés de centre per tal d'aconseguir una distribució perfectament equilibrada. La taula 2.2 mostra uns índex especialment elevats de segregació d'alumnat estranger a les zones educatives 1 i 7 i a les zones educatives 1, 2 i 4 pel que fa a l'alumnat NESE per raó socioeconòmica. Per contra, l'alumnat NESE en conjunt presenta una segregació escolar moderada i poc polaritzada entre zones en comparació amb els altres indicadors.

Taula 2.2 Índex de dissimilitud de l'alumnat en centres d'educació infantil i primària, per zones educatives, curs 2018-19.

	Estranger	NESE	NESE Socioeconòmic*
Tarragona	0,51	0,30	0,49
Zona 1	0,50	0,27	0,50
Zona 2	0,29	0,31	0,54
Zona 3	0,29	0,18	0,26
Zona 4	0,29	0,22	0,43
Zona 5	0,15	0,20	0,27
Zona 6**	-	-	-
Zona 7	0,41	0,19	0,25

Font: Elaboració pròpia a partir del RALC.

* Inclou alumnat en situació socioeconòmica i/o sociocultural desafavorida segons el RALC.

** La zona 6 només té una escola i per tant no es pot calcular l'índex de segregació

2.2 El procés de preinscripció a P3

L'anàlisi del procés de preinscripció a P3 ens proporciona un primer acostament a les dinàmiques de demanda educativa que poden ser causants de processos de desigualtat educativa i segregació. La taula 2.3 sintetitza informació del procés de preinscripció per zones educatives. La taula reflecteix dos tipus de desequilibris. Un de caràcter demogràfic (i per tant de planificació de places) i l'altre derivat del comportament de la demanda. Els dos desequilibris evidencien la diferència substancial entre el saldo total entre oferta i demanda per zones (amb un desajust moderat) i el saldo de padró respecte a l'oferta de places per zones, que presenta diferències molt pronunciades. El desequilibri en la composició demogràfica de les zones s'evidencia un cop més entre les zones educatives 1, 4 i 5 (amb una elevada oferta de places) i les zones educatives 2, 3 i 6, que compten amb poca oferta malgrat hi ha molta població escolaritzable. A la zona 3, en concret, l'oferta de places és de només 150 places sobre 273 infants en edat d'escolarització. És evident doncs que les zones educatives no poden actuar com a 'fronteres' reals que assegurin la proximitat, tant per excés com per dèficit en l'oferta de places. La impossibilitat de tancament de zones s'agreuja per la sobre oferta de places de forma agregada (148), la qual es manté probablement per donar resposta a la demanda provinent d'altres municipis.

Pel que fa a les diferències en l'oferta de places per sectors de titularitat, el saldo positiu total en l'oferta de places és molt semblant entre escoles públiques i privades (64 i 67 respectivament). No obstant això, l'anàlisi per zones mostra que la manca o excés d'oferta per sectors és desigual entre territoris. Així, mentre que les zones educatives 1, 3 i 4 presenten excés de places del sector privat (i paradoxalment manca de places públiques a la zona 1 tot i la sobre oferta de places), l'excés de places públiques es produeix només a les zones educatives 3 i 7. La ZE7, d'altra banda, no pot satisfer la demanda de places del sector privat.

Taula 2.3 Oferta i demanda de places de P3 per sectors de titularitat i zones educatives, curs 2018-19.

Zona Educativa	Demanda total	Oferta total	Saldo total	Demanda titularitat		Oferta titularitat		Saldo		Padró	Saldo Padró
				Públic	Privat	Públic	Privat	Públic	Privat		
1	290	325	35	130	160	125	200	-5	40	230	95
2	45	50	5	45	0	50	0	5	0	87	-37
3	116	150	34	58	58	75	75	17	17	273	-123
4	273	300	27	97	176	100	200	3	24	141	159
5	167	175	8	91	76	100	75	9	-1	72	103
6	45	44	-1	45	0	44	0	-1	0	84	-40
7	244	257	13	183	61	207	50	24	-11	385	-9
7A	109	119	10	32	77	44	75	12	-2		

Font: Elaboració pròpia a partir de les dades de preinscripció.

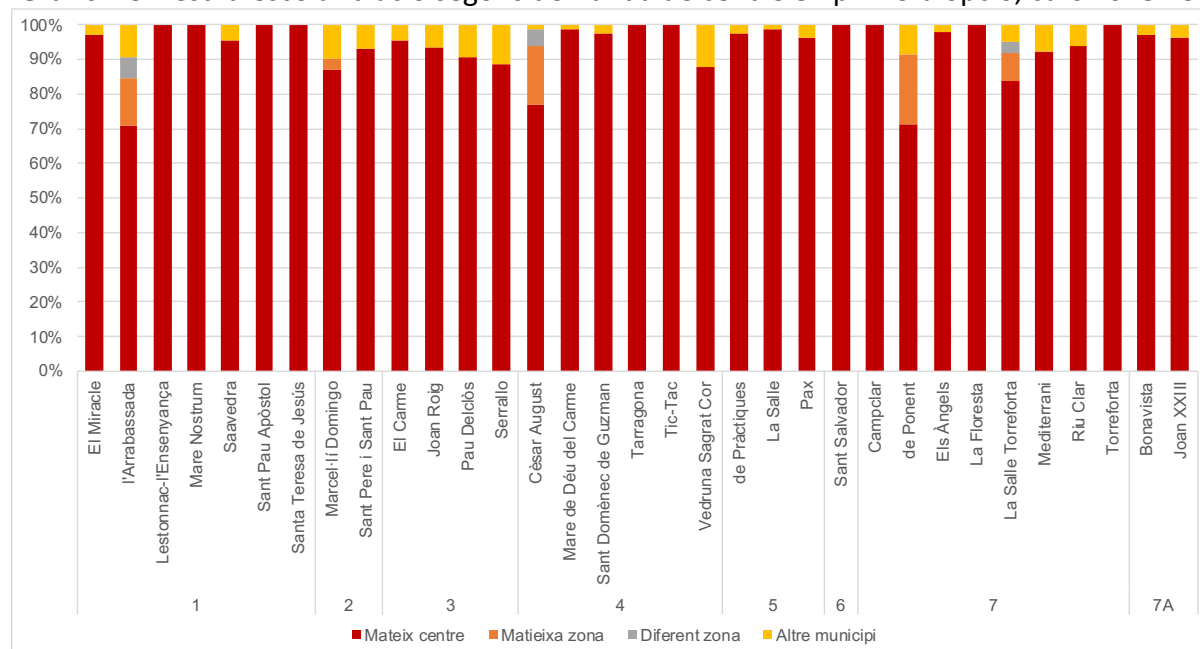
La deficient planificació territorial i les desigualtats en l'estructura de l'oferta escolar es traslladen inevitablement en una elevada mobilitat en el procés d'educarització. La taula 2.4 recull els fluxos de mobilitat entre centres d'educació infantil i primària. Un percentatge elevat a la diagonal suposa una elevada correspondència entre l'elecció de la família i el destí de l'educarització, mentre que un percentatge baix suposa una menor correspondència (i per tant una major demanda d'aquell centre en primera opció) i la necessitat d'accedir a altres escoles del territori. La taula ens mostra sobretot que l'excés en l'oferta de places genera en general una elevada correspondència entre demanda i assignació. En comparació amb altres municipis, el grau de correspondència és molt elevat, el que indica una oferta de places que tendeix a satisfer la demanda però que té poca capacitat correctora de les desigualtats i la segregació escolar. Per centres, cal destacar sobretot el cas de l'escola l'Arrabassada com a centre amb elevada demanda, amb només un 70% de demanda satisfeta en primera opció, seguit pels centres de Ponent (71%) i César August (77%). La resta de centres se situen tots per damunt del 80%.

Taula 2.4 Demanda en primera opció i centre assignat a P3, curs 2018-19.

		Centre assignat																																				
		1						2		3				4				5			6	7						7A		Centres Altres municipis								
		El Miracle	l'Arrabassada	Lestonnac-l'Ensenyança	Mare Nostrum	Saavedra	Sant Pau Apòstol	Santa Teresa de Jesús	Marcel·lí Domingo	Sant Pere i Sant Pau	El Carme	Joan Roig	Pau Delclòs	Serrallo	Cèsar August	Mare de Déu del Carme	Sant Domènec de Guzman	Tarragona	Tic-Tac	Vedruna Sagrat Cor	de Pràctiques	La Salle	Pax	Sant Salvador	Campclar	de Ponent	Els Àngels	La Floresta	La Salle Torreforta		Mediterrani	Riu Clar	Torreforta	Bonavista	Joan XXIII			
Centre 1a opció	1	El Miracle	97,1	0	0	0	0	0	0	0	0	0	0	0	0	0	0	0	0	0	0	0	0	0	0	0	0	0	0		0	0	0	0	0	0	2,9	
		l'Arrabassada	9,5	70,3	1,4	1,4	0	1,4	0	0	0	0	0	0	0	1,4	0	1,4	0	0	1,4	1,4	1,4	0	0	0	0	0	0	0	0	0	0	0	0	0	9,5	
		Lestonnac-l'Ensenyança	0	0	10,0	0	0	0	0	0	0	0	0	0	0	0	0	0	0	0	0	0	0	0	0	0	0	0	0	0	0	0	0	0	0	0	0	0
		Mare Nostrum	0	0	0	10,0	0	0	0	0	0	0	0	0	0	0	0	0	0	0	0	0	0	0	0	0	0	0	0	0	0	0	0	0	0	0	0	
		Saavedra	0	0	0	0	95,5	0	0	0	0	0	0	0	0	0	0	0	0	0	0	0	0	0	0	0	0	0	0	0	0	0	0	0	0	0	4,5	
		Sant Pau Apòstol	0	0	0	0	0	10,0	0	0	0	0	0	0	0	0	0	0	0	0	0	0	0	0	0	0	0	0	0	0	0	0	0	0	0	0	0	
	Santa Teresa de Jesús	0	0	0	0	0	0	10,0	0	0	0	0	0	0	0	0	0	0	0	0	0	0	0	0	0	0	0	0	0	0	0	0	0	0	0	0	0	
	2	Marcel·lí Domingo	0	0	0	0	0	0	87,1	3,2	0	0	0	0	0	0	0	0	0	0	0	0	0	0	0	0	0	0	0	0	0	0	0	0	0	0	9,7	
		Sant Pere i Sant Pau	0	0	0	0	0	0	0	92,9	0	0	0	0	0	0	0	0	0	0	0	0	0	0	0	0	0	0	0	0	0	0	0	0	0	0	7,1	
	3	El Carme	0	0	0	0	0	0	0	0	95,3	0	0	0	0	0	0	0	0	0	0	0	0	0	0	0	0	0	0	0	0	0	0	0	0	0	4,7	
		Joan Roig	0	0	0	0	0	0	0	0	0	0	0	0	0	0	0	0	0	0	0	0	0	0	0	0	0	0	0	0	0	0	0	0	0	0	6,7	
		Pau Delclòs	0	0	0	0	0	0	0	0	0	0	0	90,6	0	0	0	0	0	0	0	0	0	0	0	0	0	0	0	0	0	0	0	0	0	0	9,4	
Serrallo		0	0	0	0	0	0	0	0	0	0	0	0	88,5	0	0	0	0	0	0	0	0	0	0	0	0	0	0	0	0	0	0	0	0	0	1,5		
4	Cèsar August	0	0	0	0	1,5	0	0	0	0	0	0	0	1,5	0	15,4	0	0	0	0	0	0	0	0	0	0	0	0	0	0	0	0	1,5	0	0	1,5		
	Mare de Déu del Carme	0	0	0	0	0	0	0	0	0	0	0	0	0	0	98,6	0	0	0	0	0	0	0	0	0	0	0	0	0	0	0	0	0	0	0	1,4		
	Sant Domènec de Guzman	0	0	0	0	0	0	0	0	0	0	0	0	0	0	97,3	0	0	0	0	0	0	0	0	0	0	0	0	0	0	0	0	0	0	0	2,7		

El gràfic 2.9 permet observar el destí de l'escolarització dels centres demanats en primera opció per les famílies. El gràfic afegeix a la taula anterior la informació relativa al destí d'escolarització un quan no es satisfà de demanda en primera opció.

Gràfic 2.9 Destí d'escolarització segons demanda de centre en primera opció, curs 2018-19.



Font: Elaboració pròpia a partir de les dades de preinscripció.

Si bé en els tres centres amb més demanda un percentatge relativament important de famílies cerca alternatives d'escolarització a la zona, la tendència a escolaritzar-se a un altre municipi és molt elevada. Curiosament, l'excés d'oferta de places possibilitat l'escolarització en primera opció fora de la zona, i per tant, en els casos en els quals no es satisfà la primera opció el destí és en general l'escolarització en un altre municipi.

Finalment, la taula 2.5 posa de relleu un darrer aspecte que ajuda entendre els forts desequilibris en l'escolarització a la ciutat i l'elevada segregació escolar. La reserva de places d'alumnat amb NEE que aplica Tarragona es correspon amb el mínim que fixa el decret d'admissió d'alumnes (2 places per grup-classe). No obstant això, a la majoria de centres queden vacants sense ocupar. Mentre que només en dos centres públics (Saavedra i Serrallo) hi ha més assignacions de NEE que vacants, a la majoria de centres queden vacants sense ocupar. Aquesta situació és majoritària en centres privats, però també ho és a molts centres públics, els qual en ocasions no escolaritzen cap alumne amb dictamen de NEE. La taula evidencia dos problemes greus del sistema. D'una banda, és més que probables que existeixin dèficits de detecció d'alumnat amb NEE. La manca de classificació de l'alumnat en risc educatiu pot explicar que en alguns centres la reserva de places sigui completament inefectiva. D'altra banda, l'existència de barreres econòmiques i/o culturals que produeixen l'absència de demanda d'alumnat amb NEE a determinats centres. La confluència d'ambdós problemes posa de relleu que un dels instruments amb més potencial per a corregir la

segregació escolar sigui pràcticament inoperant en el cas del Tarragona. Com veurem al capítol de propostes, aquest és un aspecte en el qual recomanem posar especial atenció.

Taula 2.5 Oferta de places de NEE, assignacions i vacants en centres d'educació infantil i primària, curs 2018-19.

			Oferta NEE	Sol·licituds NEE A	Sol·licituds NEE assig.	Vacants NEE
1	El Miracle	Públic	4	2	2	2
	l'Arrabassada	Públic	4	4	4	0
	Lestonnac-l'Ensenyança	Privat	4	1	1	3
	Mare Nostrum	Privat	2	0	0	2
	Saavedra	Públic	2	3	3	-1
	Sant Pau Apòstol	Privat	6	2	2	4
	Santa Teresa de Jesús	Privat	4	2	2	2
2	Marcel·lí Domingo	Públic	2	2	2	0
	Sant Pere i Sant Pau	Públic	2	1	1	1
3	El Carme	Privat	4	3	2	2
	Joan Roig	Privat	2	1	1	1
	Pau Delclòs	Públic	4	1	1	3
	Serrallo	Públic	2	6	5	-3
4	Cèsar August	Públic	4	3	3	1
	Mare de Déu del Carme	Privat	6	2	2	4
	Sant Domènec de Guzman	Privat	4	4	4	0
	Tarragona	Públic	4	0	0	4
	Vedruna Sagrat Cor	Privat	4	3	3	1
5	de Pràctiques	Públic	4	1	1	3
	La Salle	Privat	6	0	0	6
	Pax	Públic	4	3	2	2
6	Sant Salvador	Públic	4	3	3	1
7	Campclar	Públic	2	1	1	1
	de Ponent	Públic	2	1	1	1
	Els Àngels	Públic	4	2	2	2
	La Floresta	Públic	2	0	0	2
	La Salle Torreforta	Privat	4	0	0	4
	Mediterrani	Públic	2	0	0	2
	Riu Clar	Públic	2	0	0	2
	Torreforta	Públic	4	1	1	3
7A	Bonavista	Públic	4	4	3	1
	Joan XXIII	Privat	6	0	0	6

Font: Elaboració pròpia a partir de les dades de preinscripció

2.3 La gestió de la matrícula viva a l'educació infantil de 2n cicle i primària

La gestió de la matrícula viva durant el seu procés d'escolarització és un altre dels elements cabdals de la planificació educativa a l'hora de garantir una millor distribució de l'alumnat i la reducció de les dinàmiques de segregació escolar. Tot i que les causes de la matrícula viva tenen una naturalesa diversa, cal posar un especial focus en aquest àmbit en la mesura que la majoria d'alumnat que s'escolaritza a través d'aquest procés pertany a col·lectius vulnerables. La taula 2.6 mostra la distribució de la matrícula viva entre centres públics i concertats, així com els motius al·legats per les famílies a l'hora d'escolaritzar als alumnes un cop iniciat el curs escolar.

En primer lloc, cal destacar que en el cas de Tarragona gairebé 7 de cada 10 alumnes escolaritzats al llarg del curs ho fa a centres de titularitat pública, mentre només 3 de cada 10 ho fa a centres concertats. Aquesta diferència entre centres públics i privats és significativament superior a la que s'observa en la distribució del conjunt de la matrícula en aquest nivell educatiu.

D'altra banda, les dades presentades també mostren com pel conjunt de la ciutat el principal motiu per escolaritzar-se de forma tardana és el canvi de domicili des d'un país estranger (40,4%). Altres tipus de canvi de residència (des d'una altra comunitat autònoma, una altra comarca o un altre municipi) acumulen bona part de la resta de sol·licituds de matrícula viva (37,9%). En aquest sentit, la matrícula viva motivada per un canvi de domicili també és relativament desigual segons la titularitat del centre, mentre als centres públics el 82,7% de la matrícula viva escolaritzada respon a aquesta casuística, als centres concertats aquest mateix percentatge es situa al 69,7%.

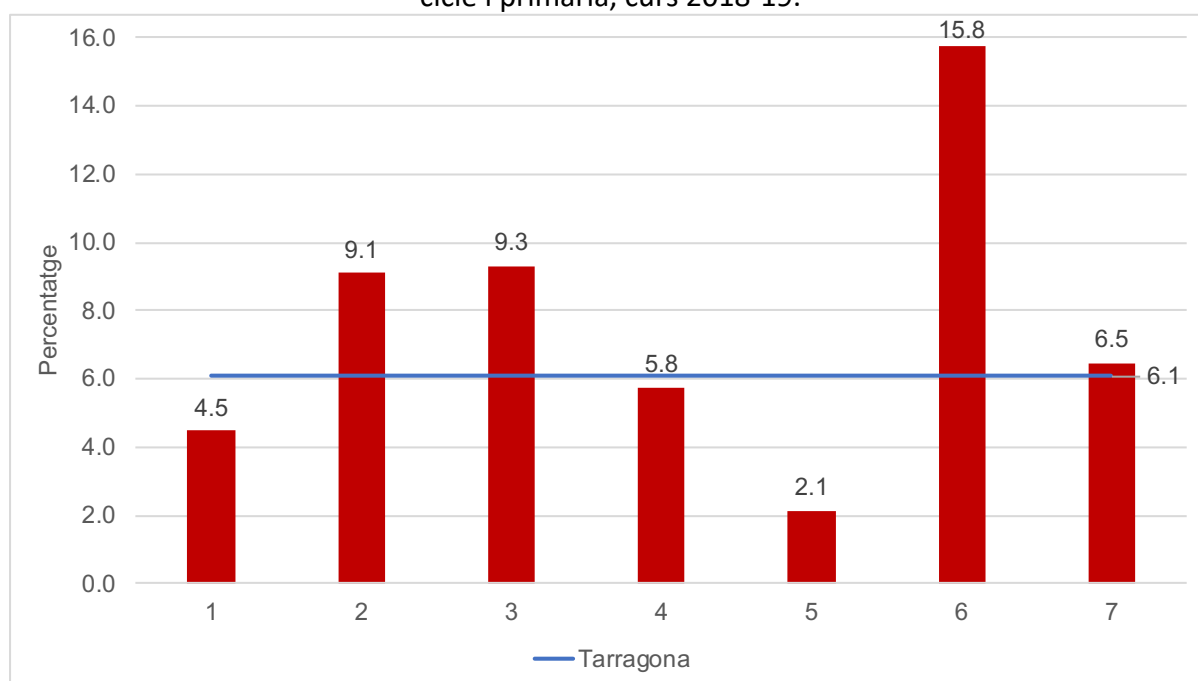
Taula 2.6 Distribució de la matrícula viva segons titularitat del centre assignat i motiu de la sol·licitud. Educació infantil de 2n cicle i primària, curs 2018-19.

		Titularitat		
		Tarragona	Públic	Privat
Matrícula viva escolaritzada		100	66,5	33,5
Motiu sol·licitud	Domicili anterior fora d'Espanya	40,4	42,8	35,6
	Domicili anterior fora de Catalunya	9,7	9,9	9,3
	Canvi de domicili dins de la comunitat	16,2	15,8	17
	Canvi de domicili dins de la comarca	4,1	4,1	4,1
	Canvi de domicili dins del municipi	7,9	10,1	3,7
	No escolaritzat	5,7	6,1	4,8
	Circumstàncies excepcionals	3,1	2,4	4,4
	Preferència personal	3	1,5	5,9
	Altres	9,9	7,3	15,2

Font: Elaboració pròpia a partir de les dades de matrícula viva.

El pes de la matrícula viva és molt desigual entre els diferents centres i zones educatives de la ciutat. El gràfic 2.10 mostra el percentatge que representa la matrícula viva sobre el total d'alumnat per a cadascuna de les zones educatives de la ciutat⁵. Mentre que, de mitjana, els centres de les zones educatives 1 i 5 escolaritzen a un percentatge de matrícula viva significativament per sota de la mitjana de la ciutat, els centres de les zones educatives 2, 3 i especialment la ZE6 escolaritzen un percentatge d'aquest alumnat molt superior a la mitjana de la ciutat. En aquest sentit, cal destacar el cas de la ZE6, on fins al 15,8% del total de la matrícula total correspon a alumnat que escolaritzat un cop iniciat el curs escolar. Tot i que és possible considerar que la distribució geogràfica del lloc de residència de l'alumnat matriculat al llarg del curs escolar és desigual al conjunt de la ciutat, les dades presentades mostren importants desigualtats en la coresponsabilització de l'escolarització d'aquest alumnat entre els centres de les diferents zones educatives.

Gràfic 2.10 Distribució de la matrícula viva segons zones educatives. Educació infantil de 2n cicle i primària, curs 2018-19.



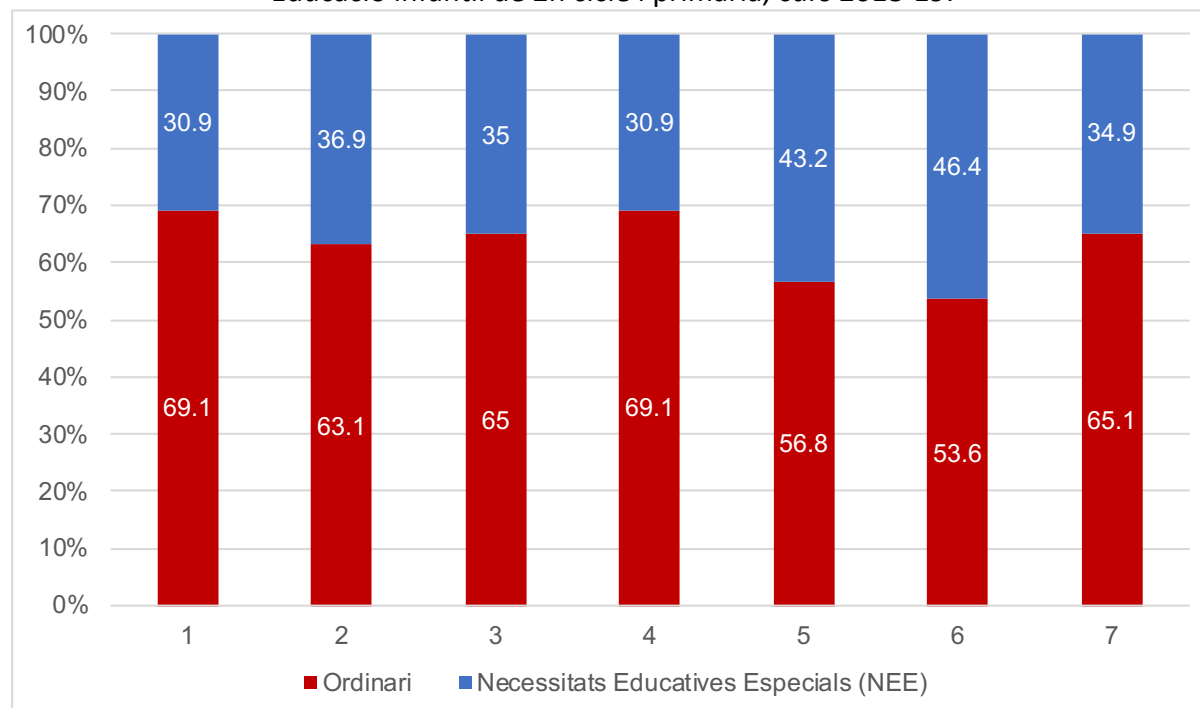
Font: Elaboració pròpia a partir de les dades de matrícula viva.

Més enllà de la distribució desigual de la matrícula viva en termes de percentatge d'alumnat matriculat, també s'observen diferències significatives entre zones educatives pel que fa a la proporció d'aquest alumnat que té condició d'alumnat NEE (gràfic 2.11). Mentre que les zones educatives 1, 2, 3, 4 i 7 la distribució de l'alumnat de matrícula viva segons la seva condició NEE és relativament similar, les zones educatives 5 i 6 matriculen una major proporció d'aquest alumnat amb condició de NEE. En aquest sentit, cal tornar a destacar el

⁵ Les dades de matrícula viva corresponen al mes de maig de 2019.

cas de la ZE6, que a més d'escolaritzar una major proporció de matrícula viva també concentra un major percentatge d'aquest alumnat amb condició NEE (46,4%).

Gràfic 2.11 Distribució de la matrícula viva segons zones educatives i tipus d'alumnat. Educació infantil de 2n cicle i primària, curs 2018-19.

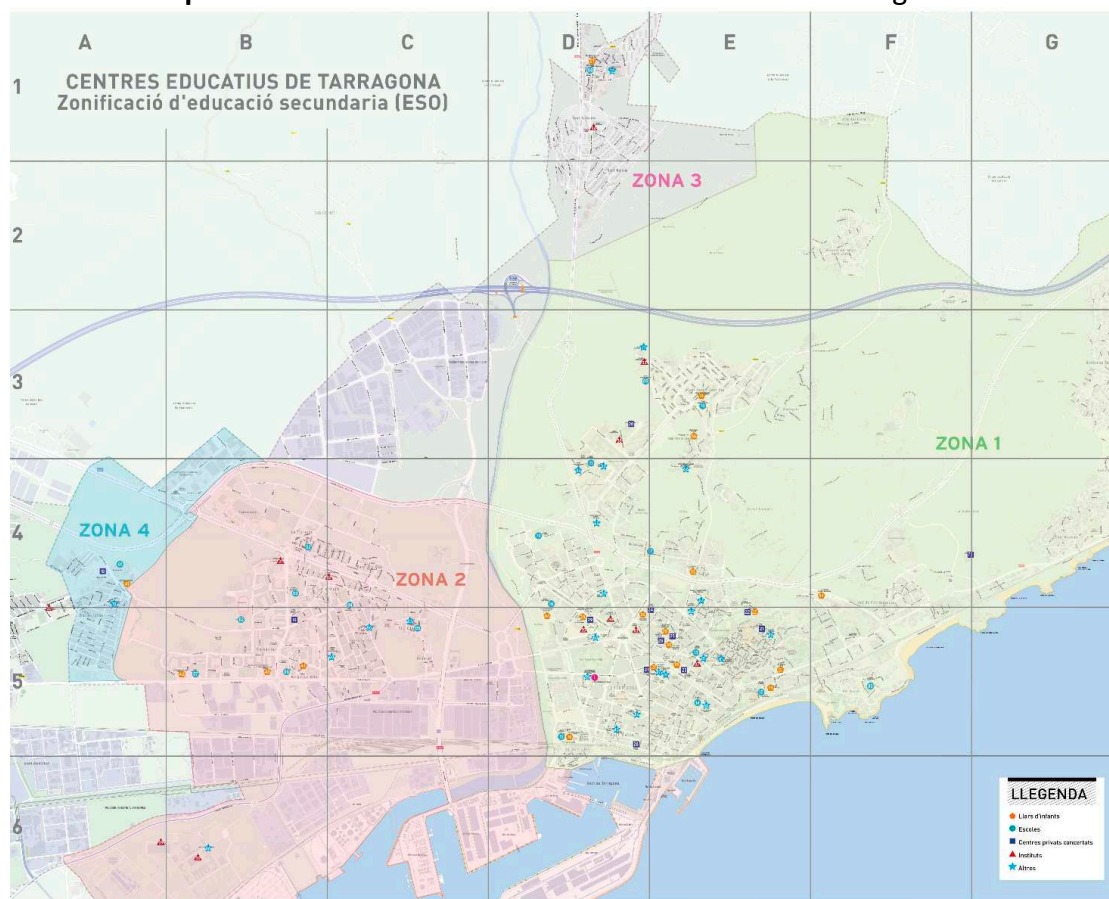


Font: Elaboració pròpia a partir de les dades de matrícula viva.

2.4 L'escolarització a l'educació secundària obligatòria

En el darrer apartat d'aquest capítol ens ocupem de la situació de l'ESO. Tarragona presenta una divisió territorial per al procés d'escolarització a ESO en quatre zones. El mapa 2.2 reflecteix aquesta divisió, la qual crida especialment l'atenció per la diferència de grandària entre les diferents àrees d'influència. Les àrees d'influència a educació secundària, però, tenen una paper molt menys rellevant que en educació infantil i primària. D'una banda, el sector privat integra ambdós cicles d'escolarització al mateix centre. La majoria de l'alumnat continua l'escolarització en el centre i per tant només es produeixen preinscripcions en els casos de canvi de centre. D'altra banda, l'existència d'adscripcions entre centres de primària i secundària explica que la zona de residència tingui un pes menor en l'escolarització. Qualsevol alumne provinent d'un centre de primària adscrit té preferència d'escolarització, per davant d'aquells alumnes que puguin sol·licitar un determinat institut i que no provinquin d'un centre adscrit malgrat resideixin a l'àrea d'influència del centre. Tenint en compte la poca capacitat de les zones d'educació infantil i primària per 'tancar' (tal i com s'ha començat a veure a l'apartat anterior i veurem sobretot al capítol següent), podem considerar que les zones educatives d'ESO són més testimonials que reals a la ciutat.

Mapa 2.2 Zones d'influència de l'educació secundària obligatòria.



Com en el cas de l'educació infantil i primària, els gràfics 2.12, 2.13 i 2.14⁶ presenten les principals característiques de l'alumnat escolaritzat als centres d'educació secundària de la ciutat, en aquest cas per zones d'influència. Com es pot observar, de nou hi ha importants diferències entre les zones però també dins dels centres d'una mateixa zona. Per exemple a la ZI1 trobem centres on el percentatge d'alumnat estranger o NESE no supera el 10% de total d'alumnat escolaritzat i altres centres on aquesta proporció és superior al 25%. En canvi, a la ZI2 només s'observen diferències segons el perfil de l'alumnat escolaritzat entre el centre concertat i els 2 centres públics. En aquest cas, l'únic centre concertat de la zona d'influència té una proporció molt menor d'alumnat estranger o NESE que els dos centres públics. Finalment, en el cas de la ZI4, les diferències en el perfil de l'alumnat dels centres públic i el concertat no són significatives, a excepció del percentatge d'alumnat estranger lleugerament superior al centre de titularitat pública.

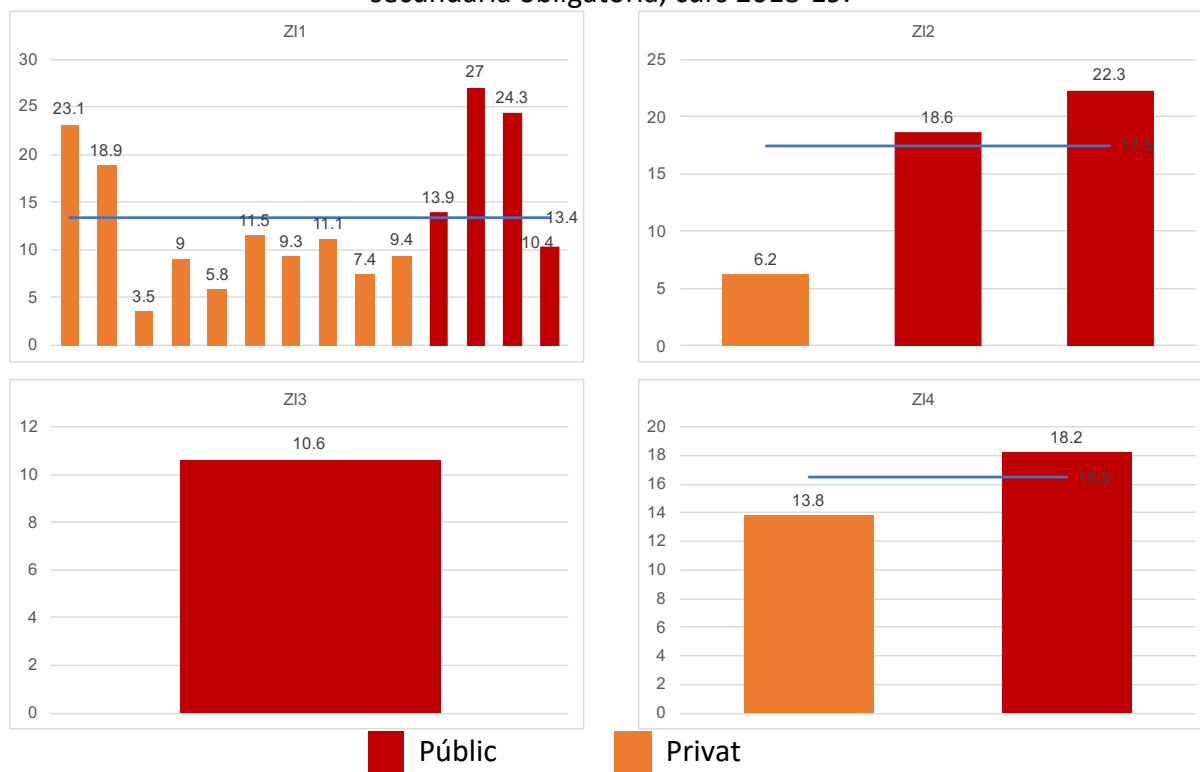
⁶ La informació per cadascun dels centres educatius de la ciutat es pot consultar a la taula A2 de l'annex.

Gràfic 2.12 Distribució de l'alumnat de nacionalitat estrangera segons centre educatiu i zona educativa. Educació secundària obligatòria, curs 2018-19.



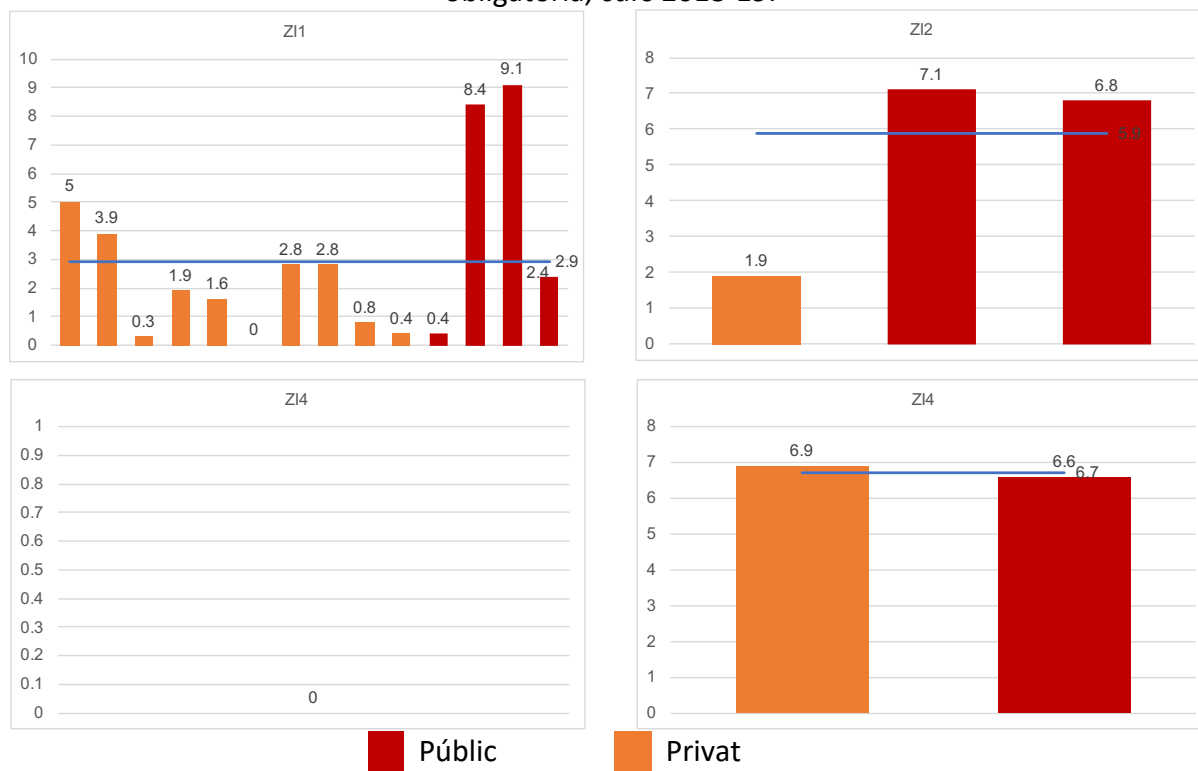
Font: Elaboració pròpia a partir del RALC.

Gràfic 2.13 Distribució de l'alumnat NESE segons centre educatiu i zona educativa. Educació secundària obligatòria, curs 2018-19.



Font: Elaboració pròpia a partir del RALC.

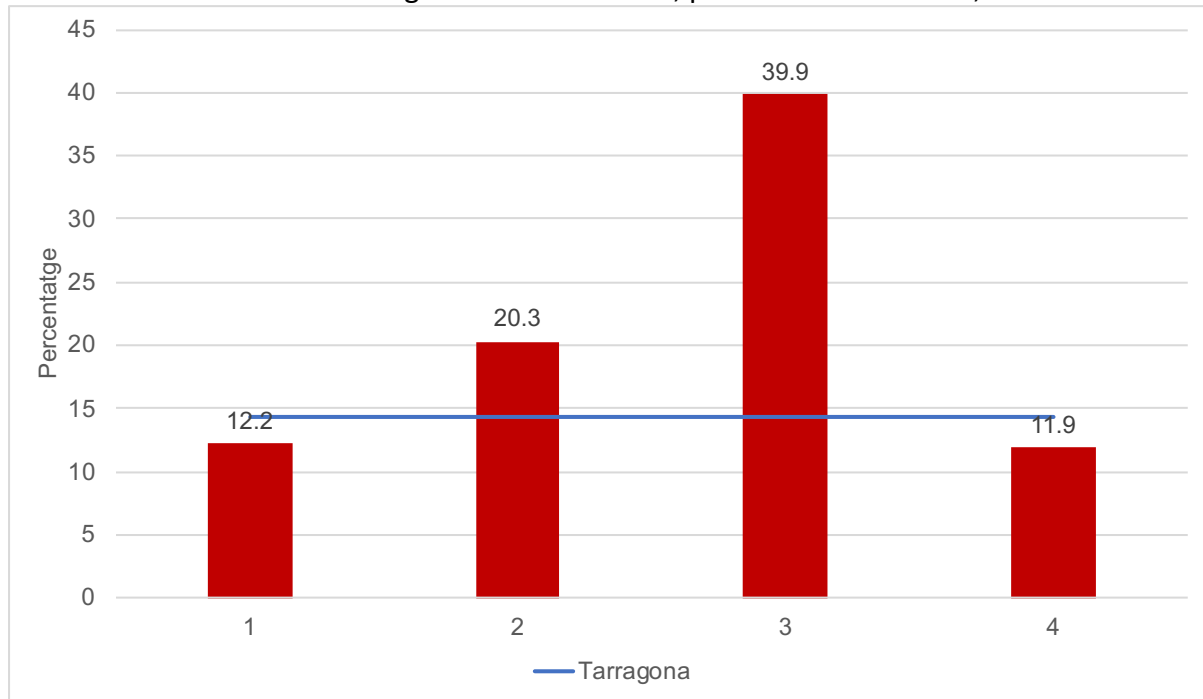
Gràfic 2.14 Distribució de l'alumnat NESE derivat de situacions socioeconòmiques i socioculturals desfavorides segons centre educatiu i zona educativa. Educació secundària obligatòria, curs 2018-19.



Font: Elaboració pròpia a partir del RALC.

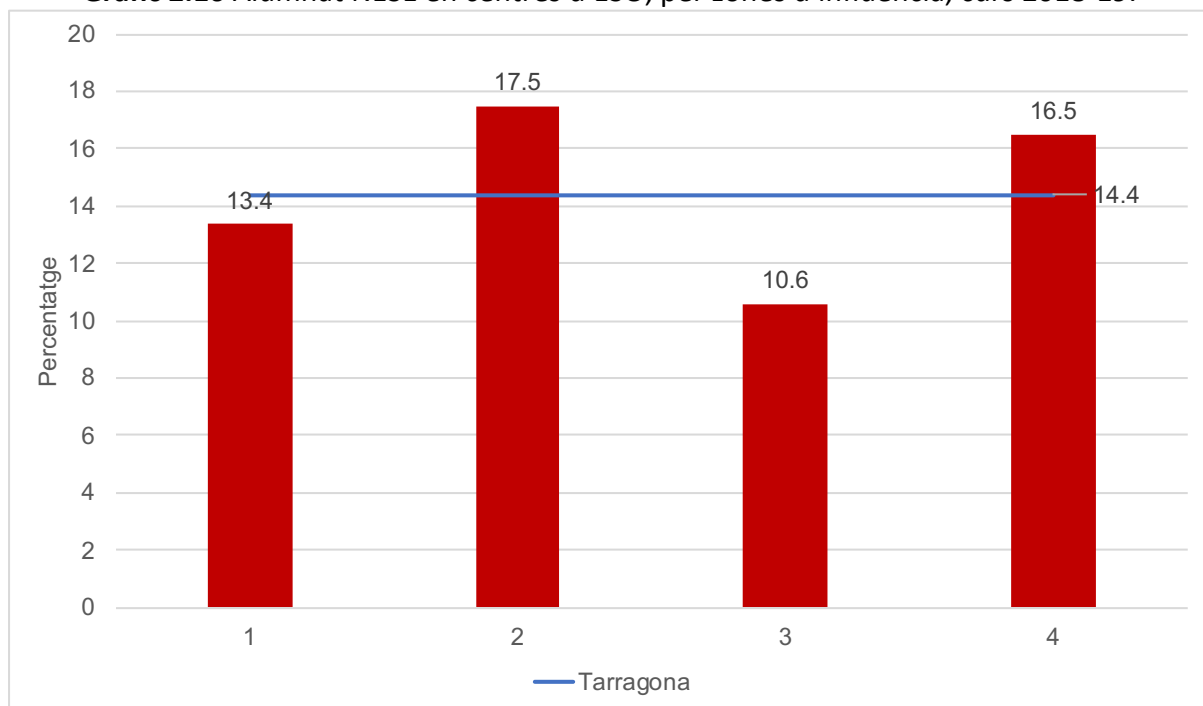
Amb tot, la distribució per zones d'influència ens permet comptar amb un indicador respecte als desequilibris d'escolarització en aquest nivell educatiu. El gràfics 2.15, 2.16, 2.17 recullen la distribució de l'alumnat estranger, de l'alumnat amb NESE i de l'alumnat amb NESE de caràcter socioeconòmic entre les 4 zones.

Gràfic 2.15 Alumnat estranger en centres d'ESO, per zones d'influència, curs 2018-19.



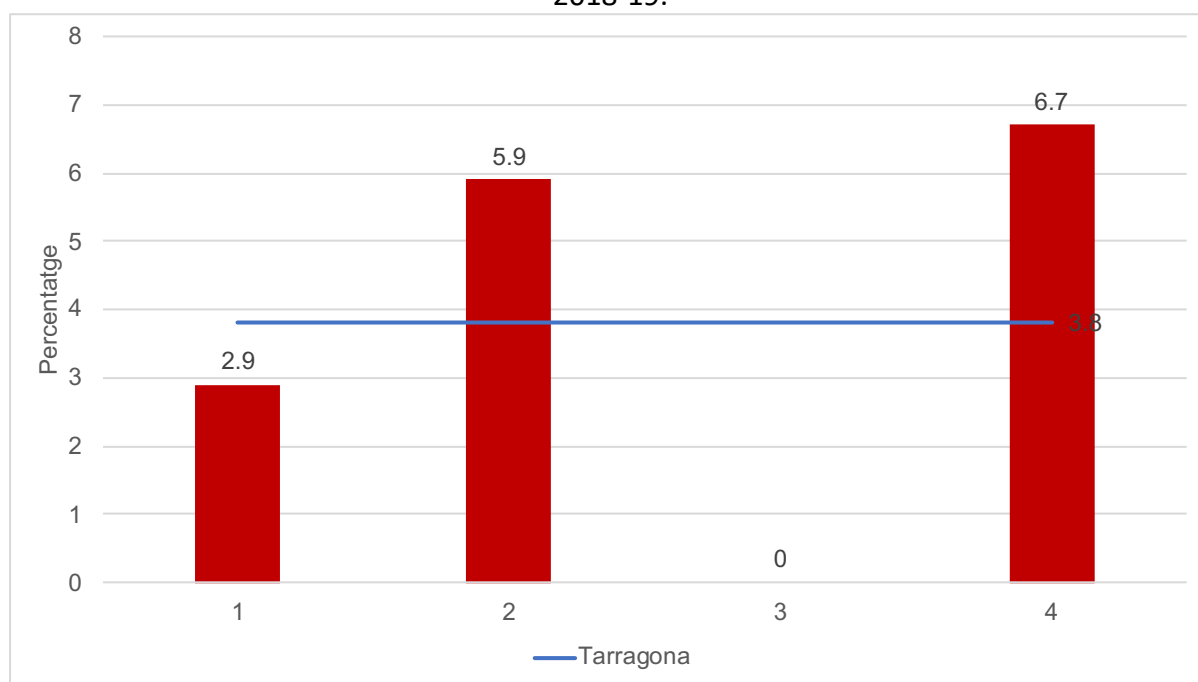
Font: Elaboració pròpia a partir del RALC.

Gràfic 2.16 Alumnat NESE en centres d'ESO, per zones d'influència, curs 2018-19.



Font: Elaboració pròpia a partir del RALC.

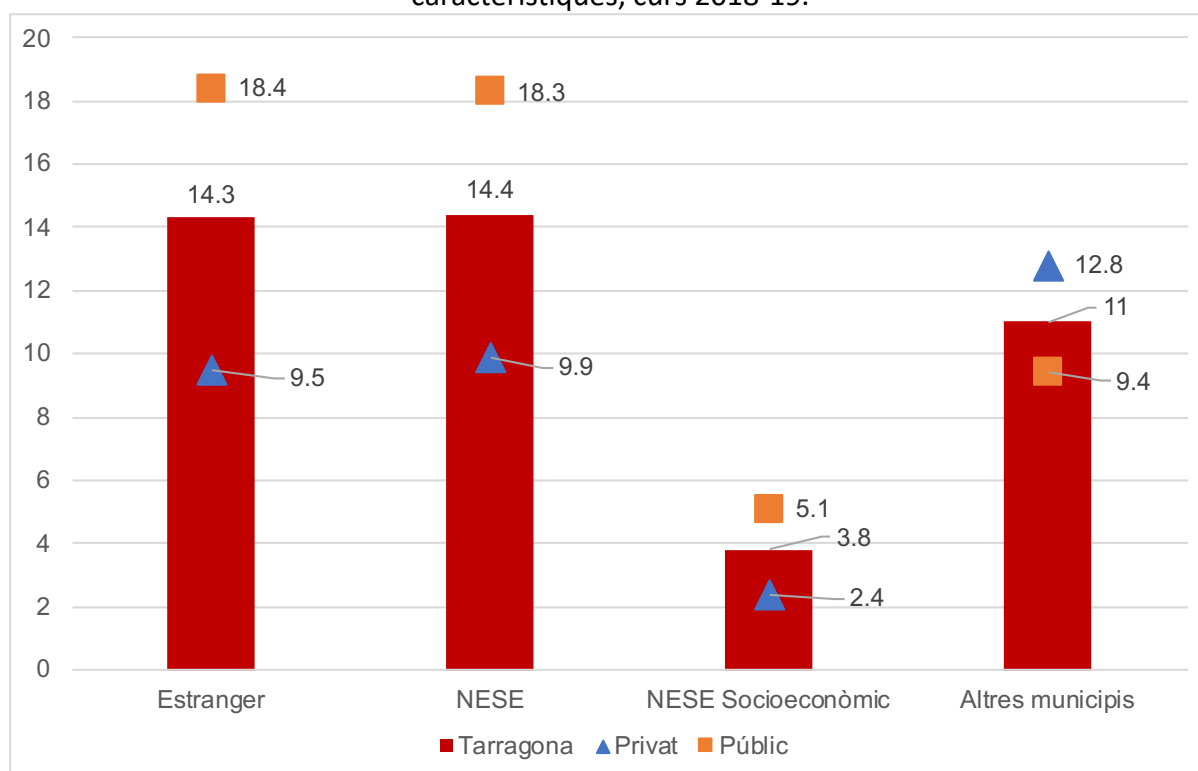
Gràfic 2.17 Alumnat NESE socioeconòmic en centres d'ESO, per zones d'influència, curs 2018-19.



Font: Elaboració pròpia a partir del RALC.

Les dades evidencien una diferència notable entre les quatre zones pel que fa especialment a l'escolarització de l'alumnat estranger, especialment elevada a la ZE3. El gràfic posa de relleu també l'existència de problemes significatius de detecció i classificació de l'alumnat amb NESE. Crida molt l'atenció, per exemple, que a la ZI3 amb quasi un 40% d'alumnat estranger no hi hagi cap alumne classificat com a NESE-socioeconòmic en l'únic centre d'ESO que hi ha a la zona d'influència, i que en canvi aquest grup sigui el més elevat a la ZI4, que només compta amb un 12% d'alumnat estranger. El gràfic 2.18. ens proporciona una mira complementària al gràfic anterior. S'evidencia, com en el cas de l'ensenyament d'educació infantil i primària, que és el sector públic el que en el conjunt de la ciutat assumeix principalment l'escolarització de l'alumnat estranger o amb NESE. El gràfic destaca així mateix la baixa capacitat de detecció del sistema de necessitats socioeconòmiques de l'alumnat (menys d'un 4%) i el fet que l'alumnat provinent d'altres municipis té especialment el sector privat com a destí d'escolarització.

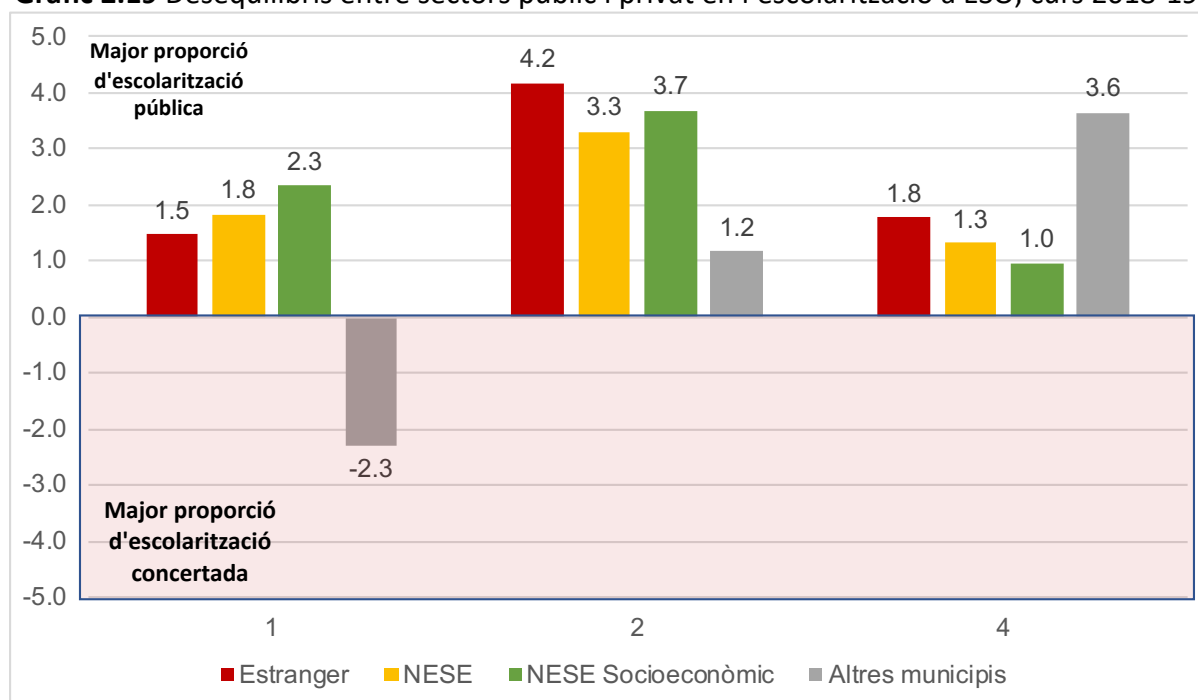
Gràfic 2.18 Distribució de l'alumnat d'ESO entre sectors de titularitat segons diferents característiques, curs 2018-19.



Font: Elaboració pròpia a partir del RALC.

El gràfic 2.19 il·lustra de manera més visual com és el sector públic el que assumeix més l'escolarització vulnerable i com el sector privat es beneficia de la demanda d'escolarització de l'alumnat procedent d'altre municipis.

Gràfic 2.19 Desequilibris entre sectors públic i privat en l'escolarització a ESO, curs 2018-19.



Font: Elaboració pròpia a partir del RALC.

Finalment, la taula 2.7 reflecteix el nivell de segregació escolar observable a ESO, mesurat segons l'índex de dissimilitud. Com acostuma a passar en d'altres municipis catalans, la segregació escolar a ESO és menor que a educació infantil i primària (qüestió que en bona mesura s'explica per la major grandària dels centres). La taula reflecteix amb tot uns índex notablement elevats en el conjunt de la ciutat, especialment pel que fa a l'alumnat estranger i a l'escàs alumnat classificat com a NESE socioeconòmic. La segregació és especialment pronunciada a la ZI1, la zona més gran i que concentra centres molt diversos i força més baixa a les zones d'influència 2 i 4 (la ZI3 no té indicador de segregació perquè només té un centre).

Taula 2.7 Índex de dissimilitud de l'alumnat en centres d'educació secundària obligatòria, per zones educatives, curs 2018-19.

	Estranger	NESE	NESE Socioeconòmic
Tarragona	0,35	0,23	0,39
1	0,37	0,25	0,43
2	0,23	0,17	0,15
3	-	-	-
4	0,14	0,08	0,01

Font: Elaboració pròpia a partir del RALC.

La segregació escolar per zones d'ESO ens ofereix només una informació parcial pel que fa a les desigualtats en l'escolarització en educació secundària. Per ampliar la mirada sobre aquesta qüestió presentem algunes dades sobre els itineraris entre l'educació primària i secundària, i especialment referides al funcionament del sistema d'adscripcions entre centres. La taula 2.8 recull la procedència de l'alumnat que accedeix als instituts públics de la ciutat. Es pot constatar que en quasi tots els instituts l'alumnat procedeix majoritàriament dels centres adscrits. L'excepció més destacada és el cas de l'Institut Collblanc, el qual sorprenentment només absorbeix un 37,2% d'alumnat de centres adscrits i escolaritza una proporció molt elevada d'alumnat procedent d'altres municipis (58,1%). En la resta de casos les proporcions procedents de centres adscrits assoleixen nivells per damunt del 80%, com era d'esperar.

Taula 2.8 Procedència de l'alumnat assignat a 1r d'ESO. Preinscripció 2018/19.

	Centres adscrits	Altres centres	Altres municipis	No consta	Total
Institut Antoni de Martí i Franquès	85,6	13,4	1		100
Institut Pons d'Icart	85,1	10,2	4,7		100
Institut Campclar	95,7	2,2	2,1		100
Institut Torreforta	96,2		1,9	1,9	100
Institut Sant Pere i Sant Pau	96,5	3,5			100
Institut Collblanc	37,2	4,7	58,1		100
Institut Pont del Diable	93,2	2,3	4,5		100
Institut Tarragona	85,5	14,5			100

Font: Elaboració pròpia a partir de les dades de preinscripció.

Per valorar fins a quin punt el sistema d'adscripcions és un instrument utilitzat estratègicament per evitar reproduir la segregació escolar des del nivell de primària a l'educació secundària ens podem fixar en la taula 2.9. La taula proporciona informació sobre la composició social de cada institut i dels centres de primària que té adscrits, en base a tres variables: l'alumnat estranger, l'alumnat NESE i l'alumnat NESE per condició socioeconòmica desfavorida. Es pot observar fins a quin punt les adscripcions entre centres són compensadores o reproductores de la segregació escolar. La primera qüestió a considerar és el fet que les adscripcions semblen utilitzar el criteri de proximitat com a únic destacable. L'efecte d'aquest criteri produeix diferències substancials en les possibilitats d'elecció entre escoles que tenen dos instituts adscrits i escoles que només en tenen un. El mateix passa si s'observa des del punt de vista de les possibilitats d'atracció dels instituts. Hi ha dos instituts que només tenen un centre de primària adscrit (Collblanc i Pont del Diable), mentre que instituts com el Campclar o el Torreforta absorbeixen alumnat de set centres diferents. Per bé que la mida dels centres educatius pot variar, en cap cas poden explicar-se aquestes diferències en les possibilitat d'elecció o d'atracció de l'alumnat.

D'altra banda, la taula també permet observar com el sistema d'adscripcions actual té poca capacitat correctora de la segregació escolar, especialment de l'alumnat estranger. Instituts amb una elevada presència d'alumnat estranger (Pont d'Icart, Torreforta i Pont del Diable) atrauen alumnat d'escoles que també compten amb elevades proporcions d'alumnat estranger. La compensació de la segregació només sembla produir-se a l'institut Collblanc, el qual té un 14,3% d'alumnat estranger tot i estar vinculat a l'escola Bonavista que té un 54,9% d'alumnat estranger. Així mateix, només en el cas de l'escola El Serrallo sembla compensar-se la concentració d'alumnat estranger, que passa d'un 32,1% a instituts amb menys del 10% de concentració d'aquest alumnat (Tarragona i Antoni de Martí i Franquès). L'absència de planificació de les adscripcions des del punt de vista de la compensació de la segregació és observable també en dos instituts (Campclar i Torreforta) que tenen exactament adscrites les mateixes escoles però que mostren diferències importants pel que fa a la concentració d'alumnat estranger. En definitiva, el sistema d'adscripcions sembla haver-se establert a partir

de criteris geogràfics amb molt poca capacitat correctora de les desigualtats educatives. Cal tenir en compte que el criteri de proximitat a l'educació secundària és menys determinant del que ho és a l'educació infantil i primària, i per tant un sistema d'adscripcions no hauria en cap cas de posar-lo per davant d'altres criteris amb més capacitat de compensar els desequilibris en l'escolartització, com la concentració d'alumnat estranger o d'alumnat NESE.

Taula 2.9 Composició de la població escolar dels centres adscrits, curs 2018-19.

	Estranger	NESE	NESE socioeconòmic
Institut Antoni de Martí i Franquès	7,1	13,9	0,4
Escola Cèsar August	10,5	7,6	0,6
Escola l'Arrabassada	3,9	7,9	1,8
Escola Serrallo	32,1	26,8	11,4
Escola Tarragona	10,3	6,1	0,6
Institut Pons d'Icart	32,6	27	8,4
Escola El Miracle	17,6	11,2	6,8
Escola Pau Delclòs	36,9	10,7	1,6
Escola Saavedra	54,5	36,2	25,5
Institut Tarragona	9,1	10,4	2,4
Escola Pax	3	5,4	0
Escola de Pràctiques	6,4	6,4	0,5
Escola Serrallo	32,1	26,8	11,4
Institut Sant Pere i Sant Pau	18,8	24,3	9,1
Escola Marcel·lí Domingo	19,4	7	0,2
Escola Sant Pere i Sant Pau	44,4	21,2	6,2
Escola Pax	3	5,4	0
Escola de Pràctiques	6,4	6,4	0,5
Institut Campclar	18,6	18,6	7,1
Escola Campclar	56,2	22,6	13,4
Escola de Ponent	34,6	11,8	2,8
Escola Els Àngels	22,4	12	4,1
Escola La Floresta	41,4	20,7	7,7
Escola Mediterrani	33,3	16	9,6
Escola Riu Clar	57,8	24,5	9,8
Escola Torreforta	52,4	20,4	6,7
Institut Torreforta	29,4	22,3	6,8
Escola Campclar	56,2	22,6	13,4
Escola de Ponent	34,6	11,8	2,8
Escola Els Àngels	22,4	12	4,1
Escola La Floresta	41,4	20,7	7,7
Escola Mediterrani	33,3	16	9,6
Escola Riu Clar	57,8	24,5	9,8
Escola Torreforta	52,4	20,4	6,7
Institut Collblanc	14,3	18,2	6,6
Escola Bonavista	54,9	16,7	9,9
Institut Pont del Diable	39,9	10,6	0
Escola Sant Salvador	50,9	25,5	13,3

Font: Elaboració pròpia a partir de les dades de preinscripció.

2.5 Escolarització de la matrícula viva a l'ESO

De la mateixa manera que en el cas de l'educació infantil de 2n cicle i primària, aquest apartat de l'informe analitza el procés d'escolarització i la distribució de la matrícula viva a l'ESO. La taula 2.10 presenta la distribució de la matrícula viva segons titularitat, així com el motiu al·legat durant la sol·licitud. En el cas de l'ESO, també és possible observar un cert nivell de desigualtat segons titularitat en l'escolarització de la matrícula viva que no es correspon amb la distribució del conjunt de la matrícula. En aquest sentit, els centres públics escolaritzen al 60,6% de la matrícula viva, mentre els centres concertats únicament al 39,4%. Com en el cas de l'educació infantil i primària, la majoria de les sol·licituds es justifiquen per un canvi de domicili des d'un país estranger (39,9%). La resta de motius relacionats amb un canvi de residència agrupen al 25,8% de l'alumnat escolaritzat al llarg dels cursos escolars. En aquest nivell educatiu, al contrari que a l'educació infantil i primària, no s'observen diferències significatives entre centres públics i privats pel que fa a la distribució dels motius de l'alumnat de matrícula viva.

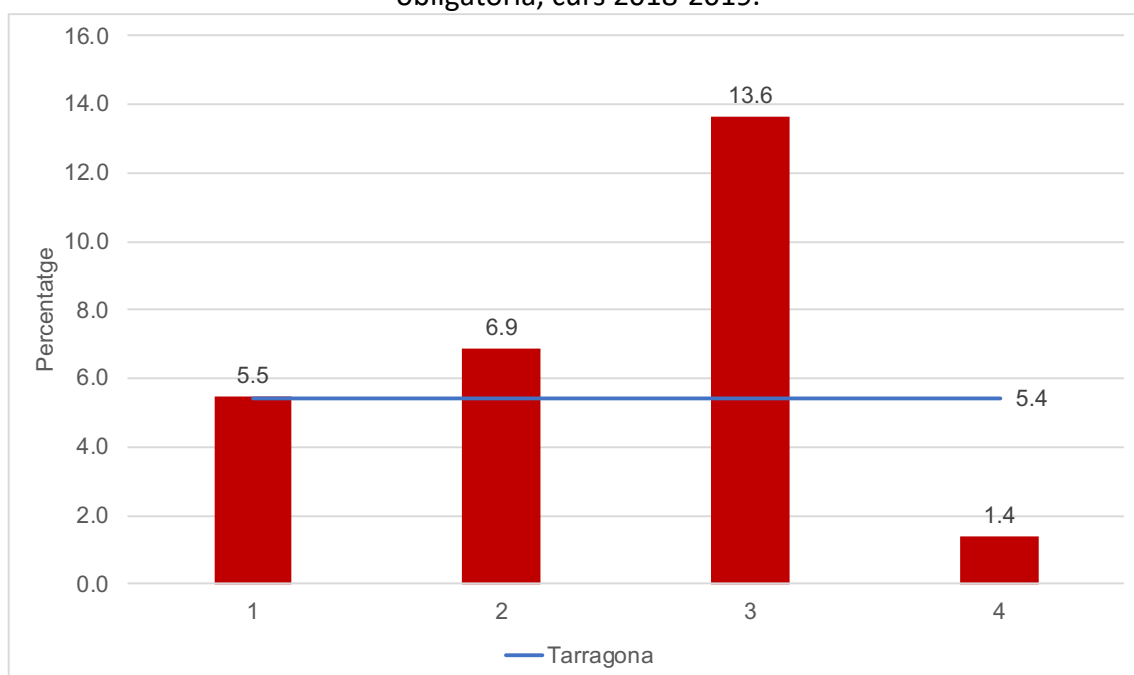
Taula 2.10 Distribució de la matrícula viva segons titularitat del centre assignat i motiu de la sol·licitud. Educació secundària obligatòria, curs 2018-2019.

		Titularitat		
		Tarragona	Públic	Privat
Matrícula viva escolaritzada		100	60,6	39,4
Motiu sol·licitud	Domicili anterior fora d'Espanya	39,9	38,9	41,5
	Domicili anterior fora de Catalunya	6,7	6,6	6,8
	Canvi de domicili dins de la comunitat	11,3	12,4	9,5
	Canvi de domicili dins de la comarca	3,8	3,5	4,1
	Canvi de domicili dins del municipi	4	3,1	5,4
	No escolaritzat	6,2	8,8	2
	Circumstàncies excepcionals	10,5	8,8	12,9
	Preferència personal	5,9	4	8,8
	Altres	11,8	13,7	8,8

Font: Elaboració pròpia a partir de les dades de matrícula viva.

La distribució del percentatge d'alumnat de matrícula viva sobre el total de matrícula per a cadascuna de les zones d'influència dels centres de secundària mostra diferències rellevants (gràfic 2.20). Les zones d'influència 1 i 2 escolaritzen un percentatge d'alumnat de matrícula viva similar a la mitjana de la ciutat. En canvi, a la ZI4 el pes de l'alumnat de matrícula viva es troba molt per sota de la mitjana pel conjunt del municipi (1,4%). Per últim, cal destacar el cas de la ZI3, que escolaritza un percentatge d'alumnat de matrícula viva més de dues vegades superior a la mitjana de la ciutat (13,6%).

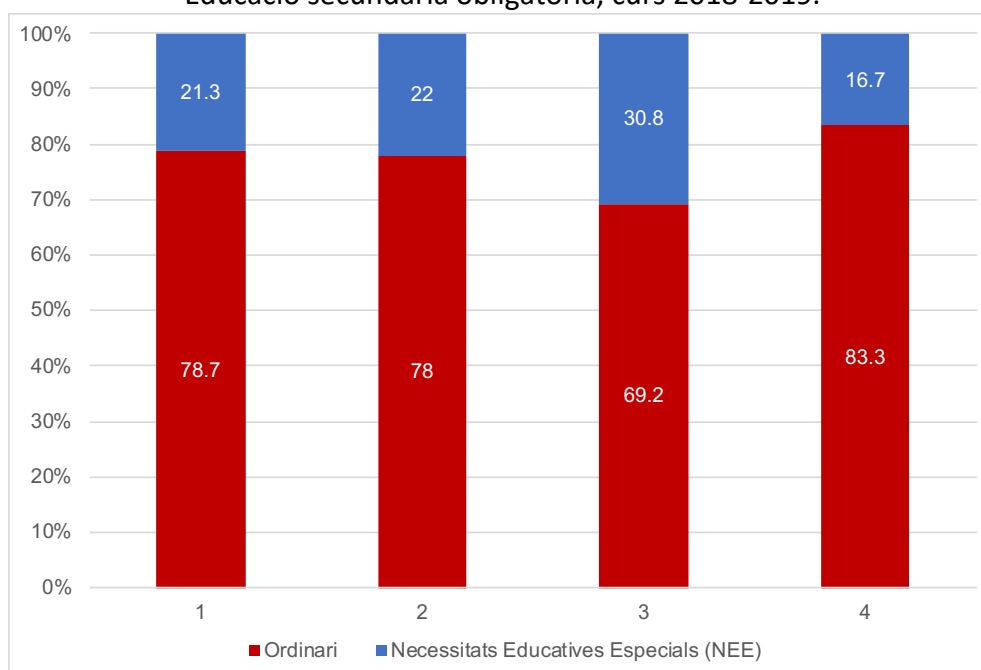
Gràfic 2.20 Distribució de la matrícula viva segons zones educatives. Educació secundària obligatòria, curs 2018-2019.



Font: Elaboració pròpia a partir de les dades de matrícula viva.

En el cas de la distribució de l'alumnat de matrícula viva segons la seva condició de NEE per a cadascuna de les zones d'influència (gràfic 2.21), s'observa una relació directa entre el percentatge total escolaritzat (gràfic 2.20) i la proporció d'aquests alumnes que tenen condició de NEE. En aquest sentit, com més alta és la proporció de matrícula viva escolaritzada a la zona d'influència, més gran és el percentatge d'aquest alumnat que té condició de NEE.

Gràfic 2.21 Distribució de la matrícula viva segons zones educatives i tipus d'alumne. Educació secundària obligatòria, curs 2018-2019.



Font: Elaboració pròpia a partir de les dades de matrícula viva.

3 Anàlisi de la mobilitat escolar a Tarragona

L'anàlisi de la mobilitat de l'alumnat ha pres cada cop més rellevància en l'àmbit de la planificació educativa. Identificar i conèixer en profunditat els patrons de mobilitat de l'alumnat és un element cada cop més necessari per desenvolupar mesures de planificació que permetin assolir una distribució més equilibrada de l'alumnat entre els diferents centres educatius. En un context de llibertat de d'elecció de centre, conèixer quins patrons de mobilitat segueixen els diferents grups d'alumnes segons les seves característiques pot aportar informació rellevant a l'hora de planificar la zonificació escolar, la reserva de places o l'obertura de nous centres educatius.

Aquest apartat de l'informe explora tres dimensions principals relacionades amb la mobilitat de l'alumnat. En primer lloc, s'analitza la mobilitat intermunicipal de la ciutat, tant pel que fa a l'alumnat no resident però escolaritzat al municipi, com a la mobilitat d'aquells alumnes que hi resideixen però que s'escolaritzen a d'altres poblacions. En segon lloc, s'analitzen els principals patrons de mobilitat entre les zones educatives de la ciutat. En tercer lloc, es presenta l'anàlisi de la mobilitat d'aquell alumnat que s'escolaritza a la seva zona educativa de residència, posant especial èmfasi en les seves característiques educatives i socioeconòmiques. Per últim, i de manera addicional, s'analitza quin seria l'efecte sobre la segregació escolar en un hipotètic context que reforcés l'escolarització de proximitat.

3.1 La mobilitat intermunicipal

Un primer element a tenir en compte a l'hora d'analitzar la mobilitat de l'alumnat i el seu possible impacte sobre la segregació escolar és la transferència d'alumnes entre els diferents municipis. Cal tenir en compte que el volum d'aquest fluxos de mobilitat pot generar que un municipi escolaritzi a un nombre d'alumnes significativament superior o inferior a la població en edat escolar empadronada. Aquests processos de mobilitat intermunicipal són especialment rellevants en aquelles zones on un municipi principal (sovint la capital de comarca) concentra la major part de l'oferta educativa d'escola concertada de la zona.

La taula 3.1 mostra la distribució de l'alumnat escolaritzat a Tarragona segons el nivell d'estudis i la seva procedència, així com l'alumnat resident al municipi que es troba escolaritzat en altres poblacions. Tal com mostren les dades contingudes a la taula, el pes de l'alumnat no resident però escolaritzat al municipi sobre el total d'alumnat escolaritzat es manté relativament constant als tres nivells educatius analitzats, situant-se entre el 8% a l'educació infantil de 2n cicle i el 8,6% a l'ESO. En el cas de l'alumnat resident al Tarragona però escolaritzat en un altre municipi, aquest representa un 4,6% i 5,1% del total de l'alumnat resident a l'educació infantil de 2n cicle i primària respectivament. En el cas de l'ESO, aquest mateix percentatge augmenta fins al 9,5% del total de l'alumnat resident. Tot i això, cal tenir en compte que un dels centres d'educació secundària inclòs dins de les àrees d'influència de

Tarragona es troba situat al municipi de La Canonja (Institut Collblanc), fet que fa incrementar significativament el percentatge d'alumnat resident que s'escolaritza a un altre municipi per cursar l'ESO.

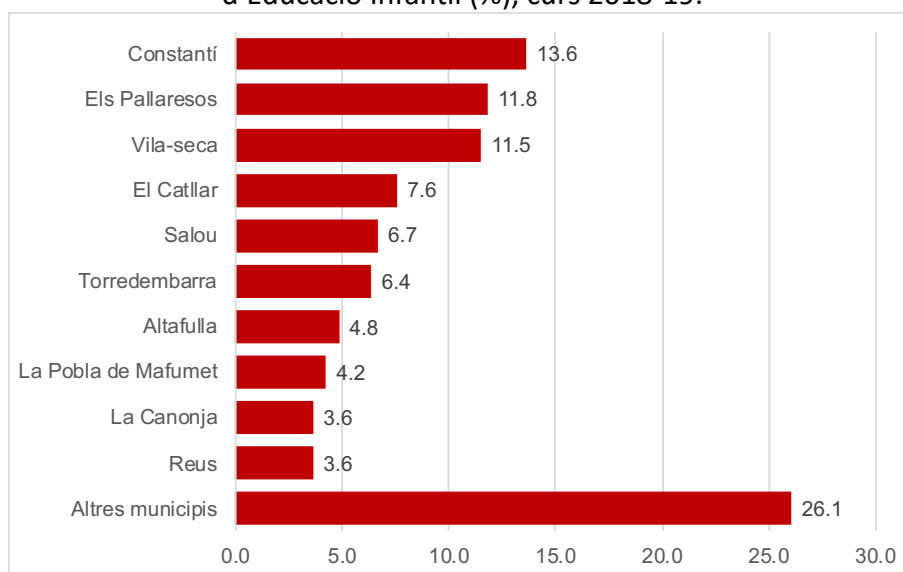
Taula 3.1 Distribució de l'alumnat segons municipi de residència i nivell d'estudis, curs 2018-19.

		El 2n cicle	E. primària	ESO
Estudiants al municipi	Residents	92,0	91,9	91,4
	No residents	8,0	8,1	8,6
Residents al municipi	Estudien al municipi	95,4	94,9	90,5
	Estudien a fora del municipi	4,6	5,1	9,5

Font: Elaboració pròpia a partir del RALC.

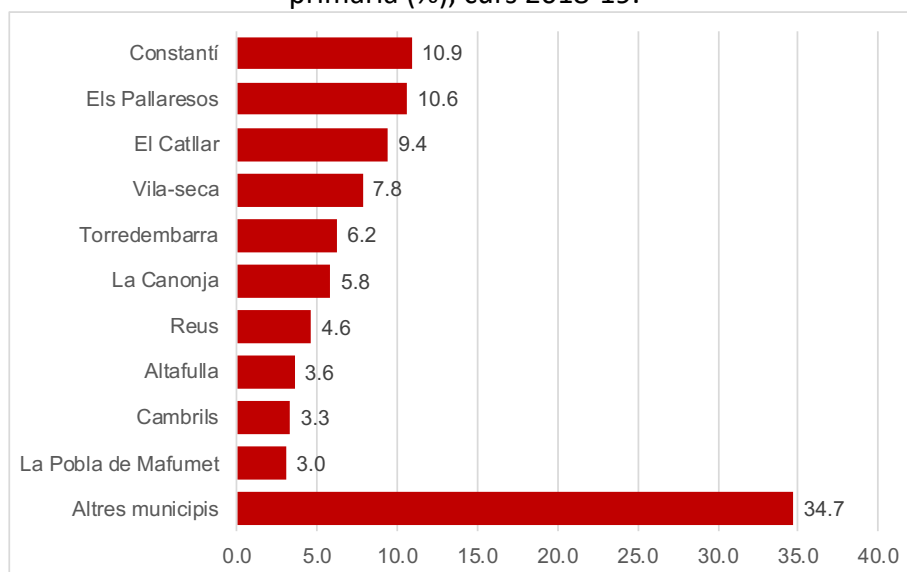
De manera més detallada, els gràfics 3.1, 3.2 i 3.3 presenten la distribució segons municipi de procedència de l'alumnat no resident però escolaritzat a Tarragona pels tres nivells educatius analitzats en aquest informe. En el cas de l'educació infantil de 2n cicle la major part de l'alumnat no resident que s'escolaritza a Tarragona procedeix de municipis fronterers: Constantí (13,6%), Els Pallaresos (11,8%), Vila-seca (11,5) o El Catllar (7,6%). En el cas de l'educació primària, s'observa una situació similar en relació amb els municipis amb un major pes entre l'alumnat escolaritzat no resident, on de nou Constantí (10,9%), Els Pallaresos (10,6%), el Catllar (9,4%) i Vila-seca (7,8%) ocupen les primeres posicions. Finalment, en el cas de l'ESO, dos municipis agrupen a un percentatge més elevat d'alumnat no resident escolaritzat a centres d'educació secundària a Tarragona: El Catllar (14,3%) i Els Pallaresos (10,3%).

Gràfic 3.1 Procedència de l'alumnat no resident i escolaritzat a Tarragona al 2n cicle d'Educació Infantil (%), curs 2018-19.



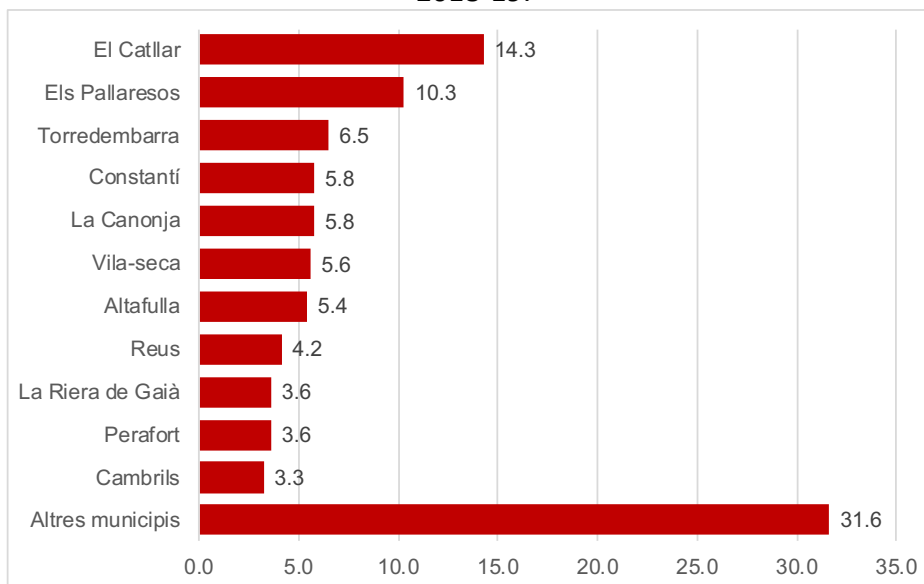
Font: Elaboració pròpia a partir del RALC.

Gràfic 3.2 Procedència de l'alumnat no resident i escolaritzat a Tarragona a l'educació primària (%), curs 2018-19.



Font: Elaboració pròpia a partir del RALC.

Gràfic 3.3 Procedència de l'alumnat no resident i escolaritzat a Tarragona a l'ESO (%), curs 2018-19.



Font: Elaboració pròpia a partir del RALC.

Com s'ha assenyalat en apartats anterior, cal tenir en compte que més enllà de l'augment de població escolar que suposa el nombre d'alumnat no resident però escolaritzat a la ciutat, aquests alumnes tenen unes característiques educatives i socioeconòmiques específiques i que no es corresponen amb la mitjana de l'alumnat resident i escolaritzat. Com es mostrava a la taula 2.2, l'alumnat procedent d'altres municipis s'escolaritza majoritàriament a escoles concertades i concentra un menor percentatge d'alumnat de nacionalitat estrangera o amb condició de NESE que l'alumnat resident i escolaritzat a la ciutat.

3.2 La mobilitat entre les zones educatives

Com s'ha mencionat a la introducció d'aquest apartat, la mobilitat escolar intramunicipal es pot analitzar des de dues perspectives complementàries: la mobilitat entre zones educatives i la mobilitat dins de les zones educatives. Aquesta secció està orientada a quantificar i analitzar el fenomen de la mobilitat entre les zones educatives de Tarragona en el nivell d'educació infantil i primària, així com les característiques educatives i socioeconòmiques d'aquells alumnes que abandonen la seva zona educativa de residència per escolaritzar-se.

En primer lloc, la taula 3.2 mostra la distribució de l'alumnat segons la seva zona educativa de residència i la d'escolarització. Més enllà d'identificar la mobilitat que es produeix entre les diferents zones educatives, aquesta informació permet estimar la capacitat de retenció de cadascuna de les zones, entesa com el percentatge d'alumnes que s'escolaritza a la seva zona de residència. En el cas de Tarragona, cal destacar que la capacitat de retenció de les diferents zones educatives és molt heterogènia. Mentre a les zones educatives 1, 4, 5 i 7 més del 70% de l'alumnat que hi resideix s'escolaritza a la mateixa zona (més del 90% en el cas de la ZE7), a les zones 2, 3, 6 aquest mateix percentatge es situa lleugerament per sobre o per sota del 50%. En el cas de la ZE2, l'alumnat resident que s'escolaritza en altres zones educatives ho fa majoritàriament a la ZE5 (35,7% del total de residents). En canvi, els residents de la ZE3 no escolaritzats en aquest zona ho fan majoritàriament la ZE4 (29%) i en menor mesura la zona ZE1 (18.1%). Finalment, en el cas dels residents a la ZE6 no escolaritzats a la zona es distribueixen de manera relativament equilibrada entre la ZE5 (20.2%) i la ZE4 (16.5%).

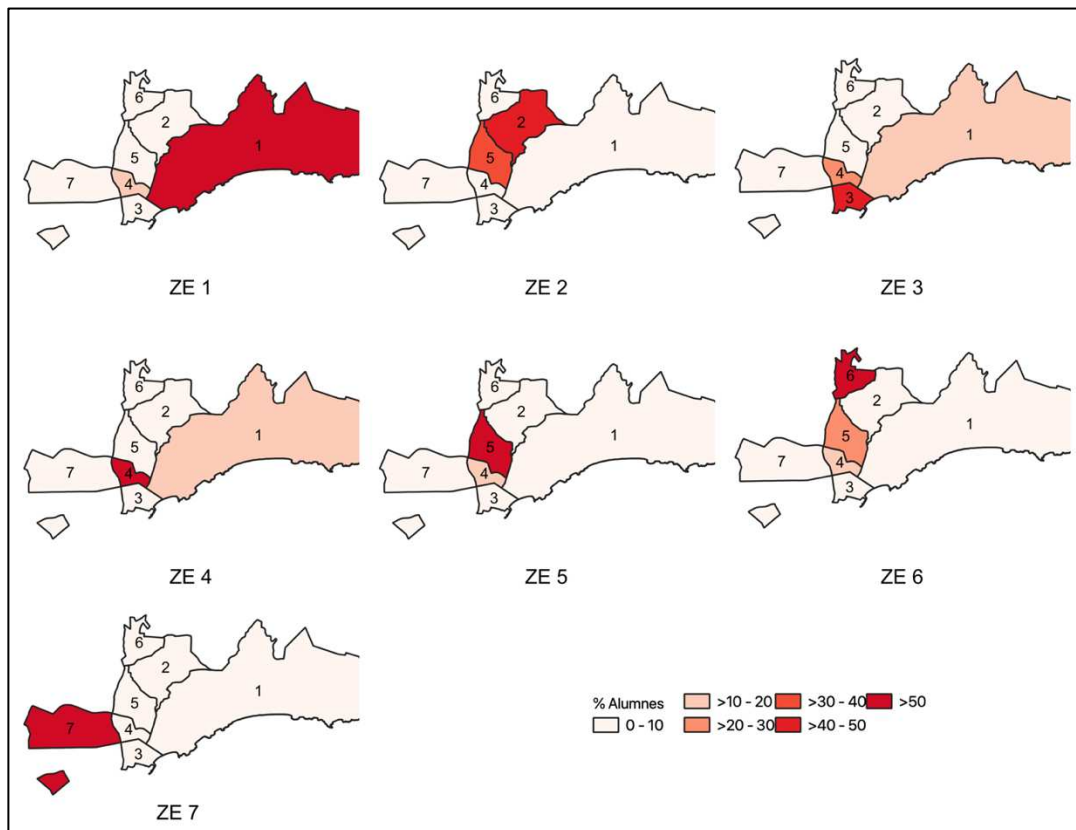
Taula 3.2 Zona de destí d'escolarització de l'alumnat segons zona educativa de residència, educació infantil i primària, curs 2018-19.

		ZE d'escolarització							Total
		1	2	3	4	5	6	7	
ZE Residència	1	73.9	0.8	4.5	12.4	6.4	0.1	2.0	100
	2	4.4	44.9	0.7	9.7	35.7	0.1	4.5	100
	3	18.1	0.6	46.9	29.0	4.6	0.1	0.6	100
	4	15.1	0.1	3.6	74.1	6.9	0.0	0.2	100
	5	5.6	3.1	1.2	16.8	73.0	0.0	0.3	100
	6	4.6	1.1	3.7	16.5	20.2	52.2	1.7	100
	7	1.8	0.4	1.1	3.6	1.3	0.5	91.3	100

Font: Elaboració pròpia a partir del RALC.

De manera gràfica, la mapa 3.1 mostra les zones d'escolarització de l'alumnat resident a cadascuna de les set zones educatives. Com es pot observar als mapes, la major part de la mobilitat entre zones educatives té lloc entre aquelles que són frontereres. Com a excepció a aquest patró de comportament, cal destacar el cas de la ZE6. En aquest cas, l'alumnat resident que opta per escolaritzar-se a una altra zona educativa evita la ZE2 i es concentra principalment a les zones educatives 5 i 4, aquesta darrera no fronterera.

Mapa 3.1 Zona educativa d'escolarització segons zona educativa de residència, curs 2018-19.



Font: Elaboració pròpia a partir del RALC.

Evidentment, la mobilitat entre les zones educatives de residència i d'escolarització es pot veure afectada pel fet que alguns alumnes que residien en una zona educativa quan van accedir al sistema educatiu (principalment a P3) hagin modificat la seva residència a llarg de la seva escolarització. No obstant això, les dades disponibles semblen mostrar que els moviments de residència durant l'escolarització no representen un percentatge elevat que pugui incidir significativament en les tendències observades. La taula 3.3 mostra la distribució de l'alumnat segons si s'escolaritza a la seva zona de residència per curs escolar. Com es pot observar a la taula, el percentatge d'alumnat no escolaritzat a la seva zona de residència es manté força estable al llarg de l'educació infantil de 2n cicle i primària, i només es redueix lleugerament respecte a la mitjana de Tarragona als cursos de 5è i 6è de primària. Això ens indica que no es produeixen canvis significatius entre l'alumnat de P3 i el de cursos més avançats.

Taula 3.3 Distribució de l'alumnat segons si s'escolaritza a la zona de residència i curs escolar, curs 2018-19.

		Escolaritzats mateixa zona de residència	
Nivell	Curs	Sí	No
Tarragona		69,1	30,1
Ed. Infantil 2n cicle	P3	70,6	29,4
	P4	69,1	30,9
	P5	67,4	32,6
Educació primària	1r	71,2	28,8
	2n	73,6	26,4
	3r	70,6	29,4
	4t	70	30
	5è	68,4	31,6
	6è	68,1	31,9

Font: Elaboració pròpia a partir del RALC.

La mobilitat entre les diferents zones educatives de la ciutat afecta de manera significativa la procedència geogràfica de l'alumnat que s'escolaritza a cadascuna de les zones. De manera complementària a la taula 3.1, la taula 3.4 mostra la composició de l'alumnat escolaritzat a cada zona educativa segons la seva zona de residència. En aquest sentit es poden identificar dues tipologies principals. D'una banda, aquelles zones educatives on la gran majoria de l'alumnat escolaritzat resideix a la zona com són les ZE2 (85,3%), ZE3 (84,5%), ZE6 (94,8%) i ZE7 (96,8%). D'altra banda, aquelles zones on una part significativa de l'alumnat procedeix d'altres zones de la ciutat, és a dir les zones educatives 1, 4 i 5. Per exemple, en el cas de la ZE1 al voltant d'1 de cada 5 alumnes escolaritzats resideix a la ZE3. En el cas de la ZE4, només el 35,6% de l'alumnat que es troba escolaritzat a la zona també hi resideix, i gairebé d'1 de cada 3 alumnes procedeix de la ZE3. En el cas de la ZE5, on només el 38% de l'alumnat escolaritzat hi resideix, 1 de cada 4 alumnes procedeix de la ZE2.

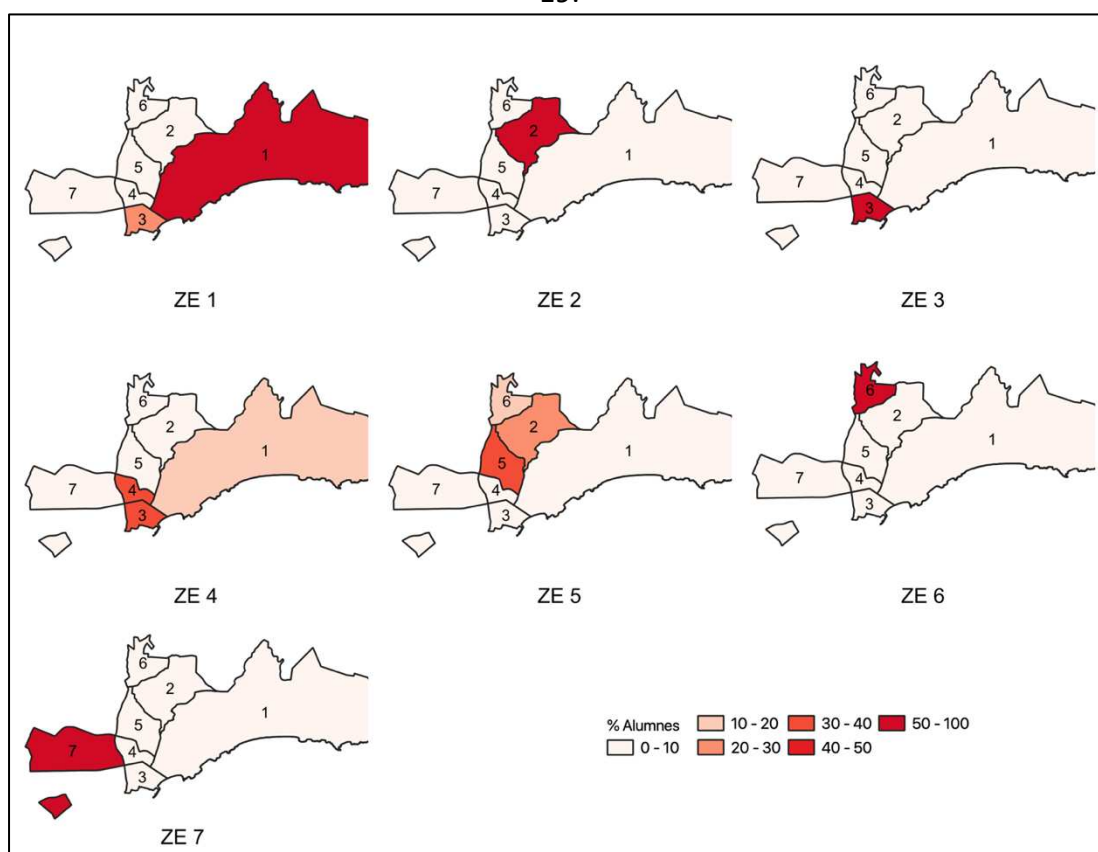
Taula 3.4 Zona de procedència de l'alumnat escolaritzat a cada zona, curs 2018-19.

		ZE d'escolarització						
		1	2	3	4	5	6	7
ZE Residència	1	63,9	2,8	6,3	10,6	8,6	0,6	1
	2	2,0	85,3	0,6	4,4	25,4	0,3	1,3
	3	20,1	2,8	84,5	31,8	8	0,3	0,4
	4	7,3	0,2	2,9	35,6	5,2	0	0,1
	5	1,9	4,3	0,6	5,6	38	0	0,1
	6	1,6	1,7	2,1	5,8	11,2	94,8	0,4
	7	3,2	2,8	3,0	6,2	3,5	4	96,8
Total		100	100	100	100	100	100	100

Font: Elaboració pròpia a partir del RALC.

De nou, la mapa 3.2 mostra el resum de les dades presentades a la taula anterior de manera gràfica. En aquest cas, els mapes indiquen la proporció d'alumnat que s'escolaritza a cada zona educativa segons la seva zona de residència. Com es pot observar als mapes, en tots els casos la majoria d'alumnat escolaritzat a cadascuna de les zones educatives però que no hi resideix procedeix de zones educatives directament frontereres. Com s'observava a la taula, els mapes continguts a la figura també mostren que les zones educatives 4 i 5 atrauen a un percentatge relativament elevat d'alumnat d'altres zones.

Mapa 3.2 Zona educativa de procedència segons zona educativa d'escolarització, curs 2018-19.



Font: Elaboració pròpia a partir del RALC.

Evidentment, la mobilitat entre zones educatives es troba relacionada amb les característiques socioeconòmiques i educatives de l'alumnat. La taula 3.5 mostra, pel conjunt de la ciutat, la distribució de l'alumnat que s'escolaritza dins o fora de la seva zona educativa de residència segons la titularitat del centre educatiu, la seva nacionalitat, la condició de NESE i la condició NESE per situació socioeconòmica i sociocultural desfavorida. En primer lloc, cal destacar que l'alumnat escolaritzat en centres educatius concertats abandona la seva zona de residència en major mesura que l'alumnat que s'escolaritza a centres públics: 39,5% i 22,7% respectivament. Un fenomen similar, i fins i tot més aguditzat, s'observa entre l'alumnat autòcton i estranger. Mentre el 33,4% dels autòctons no s'escolaritza a la seva zona educativa de residència, aquest percentatge es redueix fins al 17,6% en el cas de l'alumnat estranger.

D'altra banda, també s'observen diferències significatives en la mobilitat interzones en funció de la condició NESE de l'alumnat. Mentre que el 22,4% de l'alumnat NESE s'escolaritza a una zona educativa diferent a la de la seva residència, aquest percentatge es situa en el 31,1% en el cas de la resta de l'alumnat. En el cas específic dels alumnes amb situacions socioeconòmiques desfavorides, només el 15,3% d'aquest alumnat s'escolaritza fora de la seva zona educativa de residència, gairebé la meitat que la resta de l'alumnat (30,8%).

Taula 3.5 Distribució de l'alumnat segons si s'escolaritza a la zona de residència, curs 2018-19.

		Escolaritzats a la zona de residència	
		Sí	No
Tarragona		69,1	30,1
Titularitat	Públic	77,3	22,7
	Privat	60,5	39,5
Nacionalitat	Autòcton	66,6	33,4
	Estranger	82,4	17,6
NESE	No	68,9	31,1
	Sí	77,6	22,4
NESE socioeconòmic	No	69,2	30,8
	Sí	84,7	15,3

Font: Elaboració pròpia a partir del RALC.

De manera més desagregada, la taula 3.6 mostra la distribució entre la zona de residència i d'escolarització en funció de la titularitat del centre on es troben escolaritzats els alumnes. Mentre que a la taula anterior es mostrava que, pel conjunt de la ciutat, l'alumnat escolaritzat en centres públics s'escolaritzava en major mesura a la seva zona de residència que l'alumnat escolaritzat a centres educatius concertats, existeixen diferències importants entre zones educatives. Per exemple, a les zones educatives 1 i 4, l'alumnat de centres públics i concertats s'escolaritza a la seva zona de residència en una proporció similar. En canvi, a les zones educatives 3 i 5 sí que s'observa una major tendència de l'alumnat de centres públics a escolaritzar-se a la seva zona de residència que aquells escolaritzats a centres concertats. Per últim, cal destacar els casos de les zones educatives 2 i 6 on, a causa de l'absència d'oferta concertada, el 100% de l'alumnat resident a aquestes zones que opta per escolaritzat a centres concertats ho fa en una zona diferent. En aquest sentit, la falta d'oferta privada concertada a algunes zones educatives, poc freqüent a municipis amb zonificació educativa, pot explicar bona part del diferencial en la probabilitat d'escolaritzar-se en la zona de residència entre centres públic i concertats observat pel conjunt de la ciutat.

Taula 3.6 Destí d'escolarització de l'alumnat segons zona de residència, segons titularitat del centre. Educació infantil i primària, curs 2018-19.

		ZE d'escolarització													
		Públic							Concertat						
		1	2	3	4	5	6	7	1	2	3	4	5	6	7
ZE Residència	1	73,7	1,8	7,5	4	8,7	0,3	4	74	-	2,2	18,7	4,6	-	0,5
	2	1,4	63,9	0,5	4,6	23,4	0,2	6	11,3	-	1,3	21,8	64,9	-	0,8
	3	11,9	1,4	58,7	22,7	4,5	0,1	0,6	22,7	-	38,2	33,7	4,7	-	0,6
	4	13,9	0,3	5,7	72	8	0	0,3	16,1	-	1,9	75,8	6	-	0,2
	5	2,6	5,2	1,4	8,6	82,1	0	0	10	-	0,8	28,6	59,8	-	0,8
	6	1,4	1,4	1,6	12,7	17,8	64,3	1	18,6	-	12,7	33,1	30,5	-	5,1
	7	0,9	0,6	0,9	2,5	1,1	0,7	93,4	3,6	-	1,4	5,9	1,8	-	87,2

Font: Elaboració pròpia a partir del RALC.

Una anàlisi similar a l'anterior però en aquest cas comparant l'alumnat autòcton i estranger es recull a la taula 3.7. Com en el cas anterior, no és possible identificar un patró únic pel que fa a l'escolarització a la zona de residència entre l'alumnat autòcton i estranger. L'alumnat autòcton s'escolaritza en major proporció que l'alumnat estranger a la seva zona de residència a les zones educatives 1, 4 i 5. En canvi, l'alumnat estranger tendeix a romandre més a la seva zona de residència que l'alumnat autòcton a les zones educatives 2, 3, 6 i 7.

Taula 3.7 Zona d'escolarització segons zona de residència, segons nacionalitat. Educació infantil i primària, curs 2018-19.

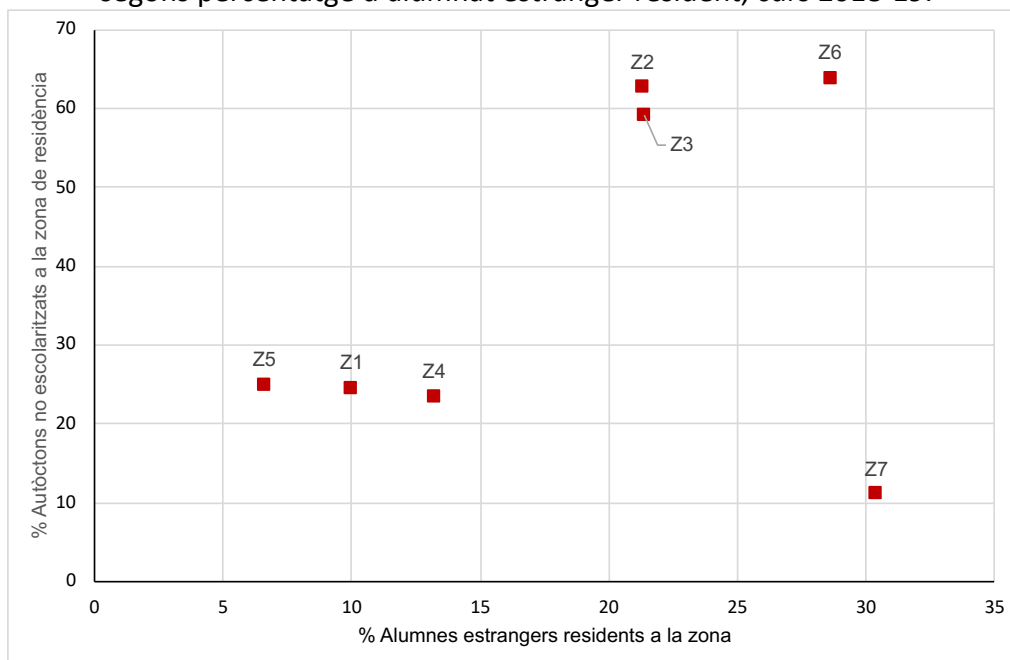
		ZE d'escolarització													
		Autòcton							Estranger						
		1	2	3	4	5	6	7	1	2	3	4	5	6	7
ZE Residència	1	75,5	0,5	3,6	12,4	6,6	0,1	1,2	59,5	3,3	12,4	12,4	3,9	0	8,5
	2	5,5	37,3	0,5	11,2	43,0	0	2,5	0	73,1	1,8	4,1	8,8	0,6	11,7
	3	19,6	0,3	40,9	33	5,8	0	0,5	12,9	1,9	69,1	14,6	0,2	0,2	1
	4	13,1	0	3	76,6	7,1	0	0,3	28,3	0,9	8	57,5	5,3	0	0
	5	5,1	2	0,7	16,8	75	0	0,4	12,8	17,9	7,7	17,9	43,6	0	0
	6	6,4	1,6	4,4	21,8	27,6	36,2	2	0	0	1,7	3,3	1,7	92,2	1,1
	7	2,5	0,5	1,2	4,6	1,9	0,4	88,9	0,3	0,2	0,8	1,4	0	0,6	96,6

Font: Elaboració pròpia a partir del RALC.

Una possible causa que podria explicar els diversos patrons observats en relació a la mobilitat interzonal de l'alumnat autòcton i estranger, és l'efecte fugida de l'alumnat autòcton que resideix en zones educatives que concentren una major proporció d'alumnat estranger. El gràfic 3.4 mostra com és possible observar una relació directa (excepte en el cas de la ZE7, més aïllada geogràficament) entre el percentatge d'alumnat autòcton que no s'escolaritza a la seva zona de residència i el percentatge d'alumnat estranger que hi resideix. En aquelles zones educatives on l'alumnat estranger resident supera el 20%, més del 50% de l'alumnat autòcton opta per escolaritzar-se a una zona educativa diferent. Aquest és un fenomen

observat per la literatura acadèmica, on l'alumnat autòcton tendeix a "fugir" de la seva zona de residència especialment si la concentració de l'alumnat estranger (o de qualsevol altra minoria) supera un cert llindar.

Gràfic 3.4 Percentatge d'alumnat autòcton no escolaritzat a la seva zona de residència segons percentatge d'alumnat estranger resident, curs 2018-19.



Font: Elaboració pròpia a partir del RALC.

La relació entre la mobilitat entre les diferents zones educatives de la ciutat i la titularitat del centre educatiu d'escolarització és complexa i no necessàriament segueix un únic patró. Tot i que la tendència observada és que aquells alumnes que abandonen la seva zona de residència s'escolaritzen en major mesura en centres concertats, aquesta relació pot variar en funció de la zona de destí. La taula 3.8 mostra la distribució entre centres públics i concertats en funció de la zona de residència i d'escolarització dels alumnes. En aquest cas s'ha fet constar el nombre absolut d'alumnes en cadascun dels creuaments per millorar la interpretació de les dades.

En el cas de l'alumnat resident a la ZE1, només l'alumnat que es desplaça a la ZE4 ho fa majoritàriament a centres concertats. En canvi, els residents de la ZE1 que s'escolaritzen a la resta de zones educatives de la ciutat ho fan majoritàriament a centres públics, amb proporcions superiors a les dels alumnes que s'escolaritzen a la zona de residència. En canvi, en el cas de l'alumnat resident a la ZE2, una zona educativa sense oferta concertada, que es desplaça a altres zones educatives ho fa majoritàriament per escolaritzar-se en centres concertats. Entre els alumnes residents a les zones educatives 3 i 5 també s'observa una tendència majoritària a escolaritzar-se en centres concertats entre aquells alumnes que abandonen la zona educativa. En el cas de la ZE4, l'alumnat que s'escolaritza a la ZE1 ho fa majoritàriament a centres concertats, mentre que els que ho fan a les zones educatives 3 i 5

ho fan principalment a centres públics. Pel que fa a la ZE6, els majors fluxos de mobilitat es produeixen cap a les zones educatives 4 i 5, majoritàriament a centres de titularitat pública. Per últim, en el cas de la ZE7, les dades mostren que gran part de la mobilitat cap a altres zones educatives de la ciutat, principalment les zones educatives 1 i 4, s'escolaritza a centres concertats.

Taula 3.8 Distribució de l'alumnat entre la zona de residència i la zona d'escolarització segons titularitat del centre educatiu on s'escolaritzen, curs 2018-19.

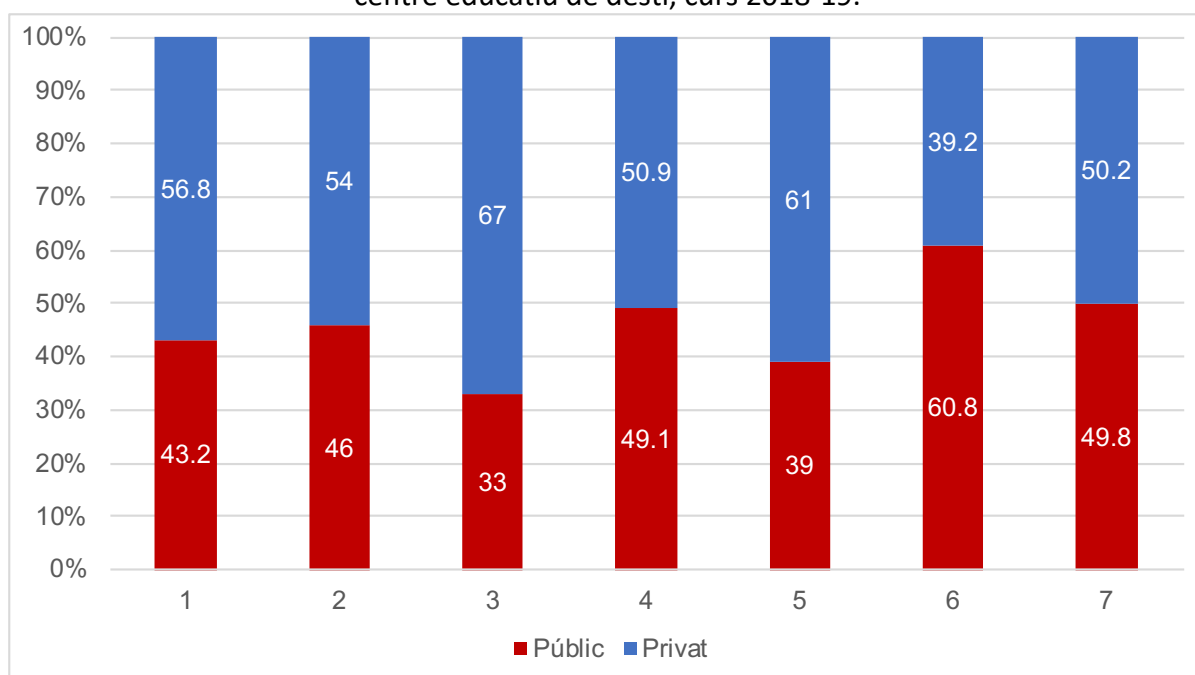
			Públic	Privat	n
Zona residència	1 Zona escolarització	1	42,8	57,2	1125
		2	100	0	12
		3	72,1	27,9	68
		4	13,8	86,2	189
		5	58,8	41,2	97
		6	100	0	2
		7	86,7	13,3	30
	2 Zona escolarització	1	22,9	77,1	35
		2	100	0	361
		3	50	50	6
		4	33,3	66,7	78
		5	46	54	287
		6	100	0	1
		7	94,4	5,6	36
	3 Zona escolarització	1	28	72	354
		2	100	0	12
		3	53,2	46,8	916
		4	33,2	66,8	567
		5	41,1	58,9	90
		6	100	0	1
		7	41,7	58,3	12
	4 Zona escolarització	1	41,9	58,1	129
		2	100	0	1
		3	71	29	31
		4	44,2	55,8	634
		5	52,5	47,5	59
		6	0	0	0
		7	50	50	2
5 Zona escolarització	1	27,3	72,7	33	
	2	100	0	18	
	3	71,4	28,6	7	
	4	30,3	69,7	99	
	5	66,4	33,6	429	

		6	0	0	0
		7	0	100	2
6	Zona escolarització	1	24,1	75,9	29
		2	100	0	7
		3	34,8	65,2	23
		4	62,5	37,5	104
		5	71,7	28,3	127
		6	100	0	329
		7	45,5	54,5	11
7	Zona escolarització	1	32,1	67,9	56
		2	100	0	12
		3	54,5	45,5	33
		4	44,5	55,5	110
		5	52,5	47,5	40
		6	100	0	14
		7	67,3	32,7	2776

Font: Elaboració pròpia a partir del RALC.

A mode de síntesi, el gràfic 3.5 mostra la relació entre el fet d'abandonar la zona de residència i la titularitat del centre educatiu d'escolarització de manera agregada per a cadascuna de les zones educatives. Més enllà de la diversitat observada a la taula anterior, quan es consideren el fluxos de mobilitat de manera agregada és possible observar que a totes les zones educatives de la ciutat, a excepció de la ZE6, la majoria de l'alumnat que abandona la seva zona de residència s'escolaritza a centres concertats. Tot i això, cal assenyalar que la relació entre la abandonar la zona educativa de residència i l'escolarització a centres concertats no és determinant. Per tant, es pot considerar que la casuística i les motivacions que expliquen la mobilitat entre zones educativa és complexa.

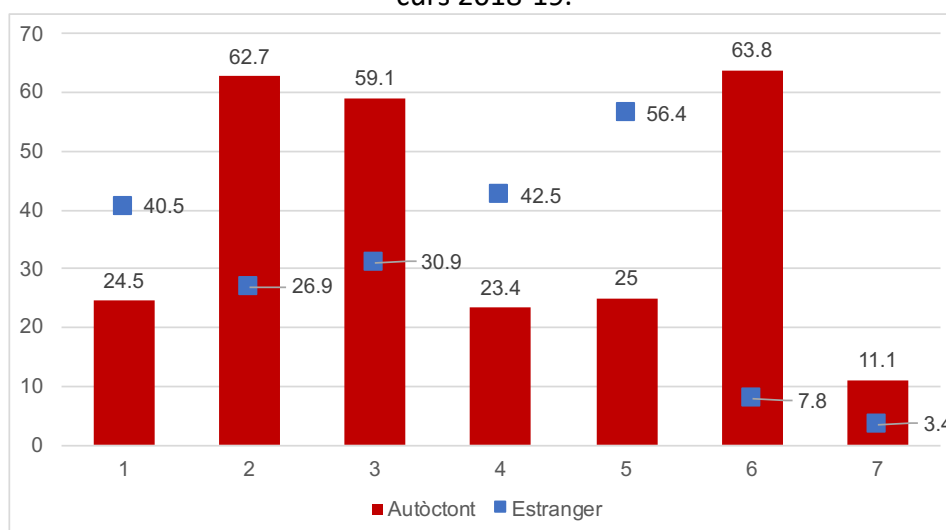
Gràfic 3.5 Alumnat que no s'escolaritza a la seva zona de residència segons titularitat del centre educatiu de destí, curs 2018-19.



Font: Elaboració pròpia a partir del RALC.

Com s'ha analitzat anteriorment (taula 3.6) la relació entre nacionalitat i mobilitat entre zones educatives és també diversa i no segueix un patró únic a totes les zones educatives de la ciutat. El gràfic 3.6 mostra el percentatge d'alumnes que abandona la seva zona educativa de residència segons la seva nacionalitat de manera agregada per cadascuna de les zones educatives de la ciutat. La informació continguda al gràfic permet identificar dues tipologies de zones educatives. D'una banda, aquelles zones on l'alumnat autòcton abandona la zona en una major proporció que l'alumnat estranger. Aquest és el cas de les zones educatives 2, 3, 6 i 7 on una proporció molt important de l'alumnat autòcton opta per escolaritzar-se a una zona educativa diferent a la de residència, especialment si ho comparem amb el percentatge d'alumnes estrangers que segueix el mateix comportament. D'altra banda, a les zones educatives 1, 4 i 5 el percentatge d'alumnes estrangers que abandona la zona educativa per escolaritzar-se és superior al d'alumnes autòctons. En el segon cas les diferències entre el comportament entre estrangers i autòctons no és tant significativa com el primer cas.

Gràfic 3.6 Alumnat que no s'escolaritza a la seva zona de residència segons nacionalitat, curs 2018-19.



Font: Elaboració pròpia a partir del RALC.

Un darrer indicador en relació a la mobilitat de l'alumnat és el percentatge d'alumnes que s'escolaritzen al centre més proper al seu lloc de residència. Aquest indicador permet avaluar la prevalença de l'escolarització de proximitat al conjunt de la ciutat, així com la seva variació en funció de les característiques educatives i socioeconòmiques de l'alumnat. La taula 3.9 mostra el percentatge d'alumnes que s'escolaritza al centre més proper al seu domicili segons diferents característiques educatives i socioeconòmiques, així com segons la seva zona educativa de residència.

Pel conjunt de la ciutat només el 29,3% de l'alumnat s'escolaritza al centre més proper a casa seva. Aquest percentatge s'incrementa de manera significativa en el cas de l'alumnat escolaritzat a centres públics, situant-se al 37,5%. En canvi, en el cas de l'alumnat escolaritzat a centres concertats, només el 18,8% ho fa al centre més proper al seu domicili. Les diferències segons la nacionalitat de l'alumne són relativament més reduïdes però significatives, mentre el 42,8% de l'alumnat estranger s'escolaritza al centre més proper a casa seva, el percentatge es redueix al 25,6% en el cas de l'alumnat autòcton. L'escolarització de proximitat també és més freqüent entre l'alumnat amb condició NESE (38%) i l'alumnat amb situacions socials desfavorides (39.6%) que entre la resta de l'alumnat.

En el cas de la distribució d'aquest indicador per zones educatives també és possible observar diferències rellevants. El percentatge d'alumnat de les zones educatives 7, 6 i 4 que s'escolaritza al centre més proper es situa per sobre de la mitjana del conjunt de la ciutat, mentre que a la resta de zones educatives aquest percentatge es situa per sota de la mitjana (especialment en el cas de la ZE1).

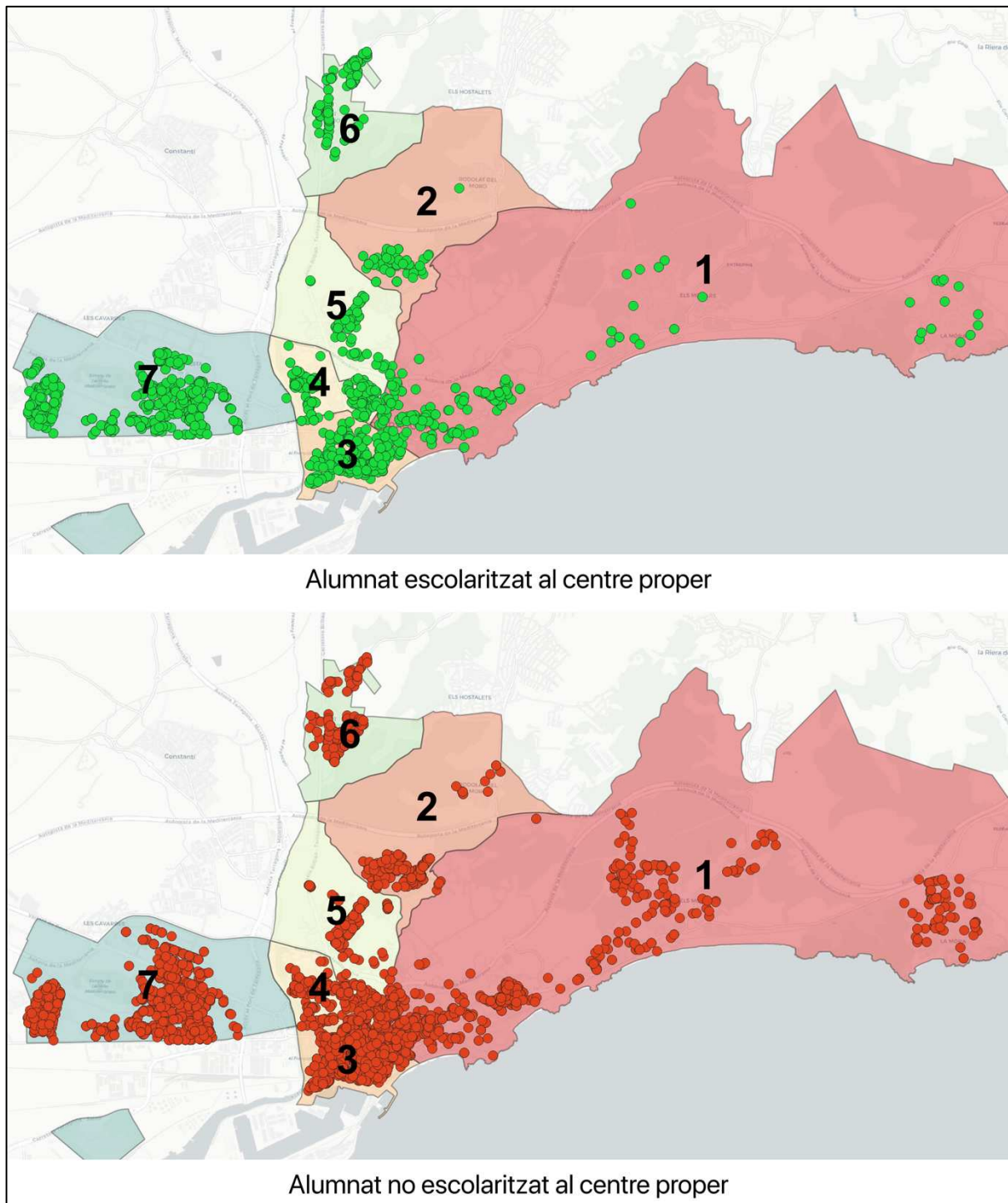
Taula 3.9 Distribució de l'alumnat segons si s'escolaritza al centre més proper, curs 2018-19.

		Sí	No
Tarragona		29,3	70,7
Titularitat	Públic	37,5	62,5
	Privat	18,8	81,2
Nacionalitat	Autòcton	25,6	74,4
	Estranger	42,8	57,2
NESE	No	28,1	71,9
	Sí	38	62
NESE socioeconòmic	No	28,8	71,2
	Sí	39,6	60,4
ZE Residència	1	18	82
	2	23	77
	3	23,1	76,9
	4	34,3	65,7
	5	28,1	71,9
	6	52,2	47,8
	7	34,7	65,3

Font: Elaboració pròpia a partir del RALC.

A mode simplement il·lustratiu, la figura 3.3. mostra la distribució del lloc de residència de l'alumnat segons si s'escolaritza o no al centre més proper al seu domicili. Com es pot observar no hi ha una diferència molt significativa en la ubicació geogràfica de l'alumnat segon si s'escolaritza o no al centre més proper al seu domicili. Tot i això, els mapes mostren que l'alumnat resident a les Urbanitzacions de Llevant és molt més procliu a no escolaritzar-se al centre més proper al seu domicili. Aquesta situació també s'observa a la zona nord de Sant Pere i Sant Pau on l'alumnat majoritàriament no s'escolaritza al centre més proper al seu domicili.

Figura 3.1 Lloc de residència de l'alumnat segons si s'escolaritza o no al centre més proper, curs 2018-19.



Font: Elaboració pròpia a partir del RALC.

3.3 La mobilitat dins de la zona educativa

Un altre element rellevant a l'hora d'analitzar com els processos d'escolarització poden contribuir a la segregació escolar són els diferents patrons de mobilitat entre l'alumnat que s'escolaritza a la seva zona de residència. Una primera aproximació a la mobilitat dins de les zones educatives és la distància entre el domicili i el centre d'escolarització de l'alumnat. La

taula 3.10 mostra la mitjana, la mediana i la desviació estàndard de la distància recorreguda entre el domicili i el centre d'escolarització segons diferents característiques de l'alumnat, així com la seva zona educativa de residència. La primera fila de la taula mostra el valor pel conjunt d'alumnes que s'escolaritzen a la seva zona educativa de residència amb l'objectiu de facilitar la comparació amb els resultats per a cadascuna de les característiques de l'alumnat que s'inclouen a la taula.

En primer lloc, es pot destacar que la distància mitjana recorreguda per l'alumnat escolaritzat a centres privats concertats és gairebé un 37% superior a la recorreguda per alumnes escolaritzats en centres públics. Una diferència relativament similar s'observa entre alumnes autòctons i estrangers. En aquest cas, l'alumnat autòcton recorre una distància mitjana un 35% superior a l'alumnat estranger. En el cas de la condició NESE de l'alumnat, la diferència en la distància mitjana recorreguda per aquells alumnes que no tenen aquesta condició és un 26% superior a la de l'alumnat amb alguna necessitat específica de suport educatiu. Tot i això, en el cas dels alumnes NESE per situacions socials desfavorides, la diferència en la distància mitjana recorreguda respecte a l'alumnat que no té aquesta condició és un 38% inferior.

En el cas de les diferents zones educatives de la ciutat no s'observen diferències molt significatives en relació a la distància recorreguda per l'alumnat a excepció de la zona 1, explicat principalment per la major extensió geogràfica d'aquesta zona.

Taula 3.10 Distància recorreguda pels alumnes que s'escolaritzen a la seva zona de residència (metres), curs 2018-19.

		Mitjana	Mediana	Des. Estàndard
Tots els alumnes		668	435	921
Titularitat	Públic	587	421	705
	Privat	803	473	1182
Nacionalitat	Autòcton	715	462	1000
	Estranger	528	386	607
NESE	No	687	443	949
	Sí	544	382	694
NESE socioeconòmic	No	679	440	937
	Sí	490	389	537
ZE Residència	1	1601	895	1793
	2	412	323	288
	3	397	375	225
	4	422	289	327
	5	458	440	240
	6	443	434	167
	7	529	405	457

Font: Elaboració pròpia a partir del RALC.

Entre l'alumnat que s'escolaritza a la seva zona de residència també és possible observar diferències significatives en funció de si s'escolaritzen al centre més proper al seu domicili segons les seves característiques educatives i socioeconòmiques (taula 3.11). L'anàlisi d'aquest indicador és particularment interessant en el cas de l'alumnat que s'escolaritza a la seva zona de residència. Part de la segregació escolar que es produeix entre l'alumnat que no abandona la seva zona de residència ve donat per la diferent prevalença de l'escolarització de proximitat entre els diferents grups socials.

En primer lloc, cal assenyalar la important diferència que s'observa entre l'alumnat segons la titularitat del centre educatiu on s'escolaritza. Mentre gairebé la meitat d'alumnes escolaritzats a centres públics ho fa en aquell més proper al seu domicili (47,2%), aquest percentatge és només del 30% en el cas dels alumnes escolaritzats en centres privats concertats. Una diferència similar s'observa entre l'alumnat autòcton i estranger. Mentre el 51,6% dels alumnes estrangers s'escolaritza al centre educatiu més proper al seu domicili, només el 37% de l'alumnat autòcton ho fa. En canvi, les diferències segons la condició de NESE són menys pronunciades. Al voltant de 9 punts percentuals entre el conjunt d'alumnes amb condició de NESE (48,5%) i la resta de l'alumnat (39,5%), i menys de 6 punts percentuals en el cas específic de l'alumnat NESE derivat de situacions socioeconòmiques desfavorides (46,5%) i la resta de l'alumnat (40,3%).

En el cas de les diferents zones educatives de la ciutat també s'observen importants diferències pel que fa a l'escolarització de proximitat. En aquest sentit, mentre a les zones 2, 3, 4 i 6⁷ més del 40% de l'alumnat s'escolaritza al centre més proper al seu domicili, aquest percentatge es redueix significativament a les zones 1 (22,2%), 5 (38%) i 7 (38%).

⁷ El fet de que el 100% de l'alumnat que s'escolaritza a la zona 6 ho faci al centre més proper s'explica pel fet de que aquesta zona només disposa d'un centre d'educació infantil de 2n cicle i primària.

Taula 3.11 Distribució de l'alumnat segons si s'escolaritza al centre més proper (només alumnat que s'escolaritza a la seva zona de residència), curs 2018-19.

		Sí	No
Titularitat	Públic	47,2	52,8
	Privat	30	70
Nacionalitat	Autòcton	37	63
	Estranger	51,6	48,4
NESE	No	39,5	60,5
	Sí	48,5	51,5
NESE socioeconòmic	No	40,3	59,7
	Sí	46,5	53,5
ZE Residència	1	22,2	77,8
	2	51,2	48,8
	3	43,4	56,6
	4	46,4	53,6
	5	38	62
	6	100	0
	7	38	62

Font: Elaboració pròpia a partir del RALC.

De les dades presentades anteriorment es pot concloure que els principals factors explicatius de l'escolarització de proximitat són la nacionalitat de l'alumnat, la titularitat de centre educatiu i la zona de residència. És a dir, els alumnes de nacionalitat estrangera, escolaritzats en centres públics i residents a les zones educatives 2, 3, 4 o 6 tenen un major probabilitat d'escolaritzar-se al centre més proper a casa seva que la resta dels seus companys. En aquest sentit, la taula 3.112 mostra les diferències que és possible observar en la relació entre aquestes tres variables. En primer lloc, cal assenyalar el fet que a totes les zones educatives l'alumnat autòcton s'escolaritza en major proporció a centres privats concertats que l'alumnat de nacionalitat estrangera (a excepció de les zones educatives 2 i 6 que no tenen oferta privada). Fins i tot, a les zones 1, 3 i 4 l'escolarització a centres privats és l'opció majoritària de l'alumnat autòcton que s'escolaritza a la seva zona de residència. Per tant, tot sembla indicar que part de la segregació que es produeix entre l'alumnat que s'escolaritza a la seva zona educativa de residència pot estar explicada per les diferències en els patrons d'escolarització pública i concertada que s'observen entre alumnes autòctons i estrangers.

Com s'ha vist pel conjunt de la ciutat, en el cas de l'escolarització al centre més proper s'observa una relació similar però inversa, és a dir, l'alumnat estranger s'escolaritza en major proporció al centre més proper al seu domicili que l'alumnat autòcton a la majoria de zones educatives (1, 2, 5, 7). Únicament a les zones 3 i 4 la proporció d'alumnes autòctons que s'escolaritza al centre més proper al seu domicili és superior a la d'alumnes de nacionalitat estrangera. Per tant, la major prevalença de l'escolarització de proximitat entre l'alumnat estranger respecte a l'alumnat autòcton a la majoria de zones educatives és també un

fenomen que pot explicar part dels processos de segregació que es produeixen dins de les zones educatives.

Taula 3.12 Distribució de l'alumnat segons nacionalitat per titularitat del centre educatiu i assistència al centre més proper (només alumnat que s'escolaritza a la seva zona de residència), curs 2018-19.

		Titularitat		Centre proper		
		Públic	Privat	Sí	No	
Zona educativa	1	Autòcton	40,2	59,8	21,2	78,8
		Estranger	71,4	28,6	34,1	65,9
	2	Autòcton	100	0	44,9	55,1
		Estranger	100	0	63,2	36,8
	3	Autòcton	45,9	54,1	47	53
		Estranger	68,9	31,1	35,6	64,4
	4	Autòcton	43,9	56,1	48	52
		Estranger	46,2	53,8	32,3	67,7
	5	Autòcton	66,3	33,7	37,6	62,4
		Estranger	70,6	29,4	47,1	52,9
	6	Autòcton	100	0	100	0
		Estranger	100	0	100	0
	7	Autòcton	55,8	44,2	32,6	67,4
		Estranger	91,4	8,6	49,4	50,6

Font: Elaboració pròpia a partir del RALC.

3.4 Efecte de l'escolarització de proximitat sobre la segregació escolar

La mobilitat associada a l'elecció de centre explica que la segregació escolar sigui superior a la segregació residencial. En aquest sentit, la promoció de l'escolarització de proximitat acostuma a ser una bona estratègia per intentar reduir el diferencial entre la segregació escolar i residencial. En aquest apartat s'analitza el possible efecte sobre la segregació escolar de l'escolarització de proximitat. La taula 3.13 mostra els índexs de dissimilitud actuals⁸ i els que s'obtindrien si tots els alumnes s'escolaritzessin al centre més proper al seu domicili. Evidentment, l'escenari d'escolarització al centre més proper correspon a un exercici teòric que permet comparar la situació actual amb un cas extrem. Tot i això, aquestes simulacions

⁸ Cal tenir en compte que els índexs de dissimilitud de l'escenari real presentats en aquest apartat poden variar lleugerament respecte als s'han analitzat a l'inici d'aquest informe. La diferència s'explica pel fet que en aquest apartat s'han estimat els índexs de segregació només a partir de l'alumnat resident a Tarragona per poder establir una comparativa directa amb l'escenari d'escolarització al centre més proper.

permeten avaluar els efectes de la mobilitat escolar sobre la segregació, així com estimar els efectes d'una major escolarització de proximitat.

En el cas de l'alumnat de nacionalitat estrangera, l'escenari d'escolarització al centre més proper mostra una reducció del 50% de la segregació escolar respecte a la situació actual pel conjunt de la Tarragona. En el cas de l'anàlisi per cadascuna de les zones educatives de la ciutat, les variacions entre l'escenari real i el de centre proper són diverses. Mentre a les zones educatives 1, 2, 3 i 7 s'observen disminucions de la segregació escolar similars o superiors al conjunt de la ciutat, a la ZE4 no es existeixen diferències entre els dos escenaris, i a la ZE5 la segregació escolar de l'alumnat estranger augmenta significativament quan s'escolaritzen al centre més proper.

En el cas de l'alumnat amb condició de NESE, també és possible observar reducció significativa (-41,9%) de la segregació escolar pel conjunt de la ciutat a l'escenari simulat. En el cas d'aquest subgrup d'alumnat, l'anàlisi territorial mostra una reducció de la segregació escolar a totes les zones educatives però de magnitud diversa. Mentre a les zones educatives 2, 3, 5 i 7 la reducció de la segregació escolar és significativa, a les zones educatives 1 i 4 la disminució de la segregació escolar es situa per sota del 15%.

Finalment, en el cas de l'alumnat amb condició NESE derivada de situacions socioeconòmiques desfavorides la reducció de la segregació escolar pel conjunt de la ciutat és del 32% a l'escenari de centre proper. Com en el cas anterior, l'anàlisi per cadascuna de les zones educatives de la ciutat ens mostra que la magnitud de la reducció de la segregació és molt diversa, a excepció de la ZE6 on la segregació augmenta un 64,5%.

Taula 3.13 Índex de dissimilitud en l'escenari real i en l'escenari simulat d'assignació del centre més proper, curs 2018-19.

		Estranger			NESE			NESE socioeconòmic		
		Escenari real	Centre proper	Variació (%)	Escenari real	Centre proper	Variació (%)	Escenari real	Centre proper	Variació (%)
Tarragona		0,5	0,25	-50	0,31	0,18	-41,9	0,5	0,34	-32
Zones educatives	1	0,51	0,29	-43,1	0,28	0,26	-7,1	0,52	0,5	-3,8
	2	0,23	0	-100	0,36	0,02	-94,4	0,53	0,05	-90,6
	3	0,3	0,1	-66,7	0,2	0,05	-75	0,3	0,21	-30
	4	0,28	0,28	0	0,21	0,18	-14,3	0,49	0,4	-18,4
	5	0,13	0,27	107,7	0,18	0,09	-50	0,33	0,51	54,5
	6	-	-	-	-	-	-	-	-	-
	7	0,41	0,15	-63,4	0,21	0,13	-38,1	0,25	0,25	0

Font: Elaboració pròpia a partir del RALC.

4 Propostes per a una política d'equitat educativa

Aquest informe ha revisat diversos indicadors de desigualtat educativa a la ciutat de Tarragona. El diagnòstic realitzat presenta un escenari de forts desequilibris en el procés d'escolarització, amb una molt reduïda capacitat correctora de la política educativa. Si bé a Tarragona hi ha un percentatge molt elevat d'assignació escolar en primera opció que podria convidar a pensar que la població tingui un elevat nivell de satisfacció amb l'oferta escolar, aquesta situació és sobretot indicativa de dos fets que combinats són generadors d'una forta desigualtat: un excés d'oferta de places escolars i una baixa articulació de mesures de política educativa correctora o compensatòria.

A grans trets, l'anàlisi realitzada permet observar com a principals problemes de planificació educativa els aspectes següents:

- Un notable excés d'oferta de places escolar, especialment a l'escola concertada. L'excés d'oferta genera vacants de manera permanent a moltes escoles i pràcticament anul·la l'eficàcia de les zones educatives per a assegurar una distribució més equilibrada de l'alumnat.
- Unes zones educatives amb fort desequilibri demogràfic i d'oferta escolar, amb algunes zones amb elevada sobre oferta (molt per sobre les xifres del padró) i altres amb infra oferta. Cal destacar especialment l'anomalia que suposa el fet que bona part de la ZE7 s'estructuri com a àrea-escola quan la resta de la zonificació és integrada, o el fet que la ZE6 només compti amb una escola.
- Uns nivells especialment elevats de mobilitat entre zones, i de diferenciació entre zones expulsores de població a escolaritzar i zones que atrauen població. La retenció a la zona és especialment més elevada en el cas de la població estrangera o de les famílies amb alumnat NESE per raó socioeconòmica.
- Índexs de segregació elevats (especialment d'alumnat estranger i NESE socioeconòmic), els quals són particularment significatius a la ZE1.
- Una segregació escolar a educació infantil i primària superior a l'observada a l'ESO (fenomen habitual a Catalunya). Amb tot, els nivells de segregació escolar en educació secundària són molt elevats.
- Una reserva de places per alumnat amb necessitats de suport educatiu (NESE) que no supera els mínims que estableix l'actual regulació (dues places per aula). A més, es tracta d'una reserva de places inoperativa en molts casos, perquè les famílies amb alumnat NESE no sol·liciten places en determinades escoles i, per tant, no són finalment ocupades en alguns casos.
- Importants desequilibris en l'escolarització de l'alumnat amb més risc educatiu (estranger i NESE) entre la xarxa pública i la concertada.

- Un sistema d'adscripcions entre centres de primària i secundària fortament desequilibrat des del punt de vista de les possibilitats de tria i estructurat bàsicament a partir del principi de proximitat.
- Una distribució de matrícula viva desigual entre centres escolars i entre zones, implementada únicament a partir del principi d'existència de vacants als centres.

És evident que corregir aquests desequilibris en la planificació educativa no corresponen únicament a la política local. De fet, bona part de les competències que regulen les polítiques de planificació educativa són o bé competència autonòmica o bé espais de coresponsabilitat segons la legislació vigent de la Llei d'Educació de Catalunya (LEC). Les propostes que aquí presentem requereixen doncs d'una acció de coresponsabilitat entre les administracions local i autonòmica, i idealment de la col·laboració i suport del màxim nombre d'actors de la comunitat educativa. Per a això cal una planificació de propostes amb caràcter plurianual i que permeti establir prioritats d'intervenció.

En aquest apartat destaquem sobretot les línies principals d'acció política que caldria desplegar per a intentar millorar la planificació educativa i reduir les desigualtats educatives al territori. El desplegament de les mesures proposades correspon a la ciutat, i especialment a les administracions competents que cal que facin seva una agenda de reforma educativa.

Propostes de política educativa

Les propostes que presentem es basen en el diagnòstic realitzat. Des d'un punt de vista genèric es poden trobar propostes de lluita contra la segregació escolar a la guia editada per la Diputació de Barcelona [Planificació educativa per a l'Equitat](#) o al document [Combatre la segregació escolar. De l'amenaça a l'oportunitat](#), publicat per la Fundació Jaume Bofill.

Agrupem les propostes en quatre grans apartats: 1) planificació de l'oferta escolar, 2) gestió de l'escolarització, 3) acompanyament a les famílies i 4) focalització de recursos. Aquests són àmbits clau de la política local per a l'equitat i cal interpretar-los de manera sistèmica. És a dir, com més coordinades siguin les accions en aquests quatre àmbits més probabilitat d'èxit tindrà la intervenció. Les mesures prioritàries que apuntem amb caràcter general per a cadascun dels àmbits en el cas de Tarragona són les següents:

Planificació de l'oferta de places: Aquest és sens dubte un dels eixos que més explica les desigualtats educatives a la ciutat. **L'excés d'oferta de places**, d'una banda, s'ha de pal·liar per la via del tancament d'alguns grups en base a una lògica de planificació i equilibri d'escolarització, i no a partir de criteris de seguiment de la demanda. L'eficàcia del model de zonificació escolar per garantir una distribució equilibrada de l'alumnat depèn en bona mesura de que s'estableixi una certa relació entre l'oferta de places a cada zona i el padró de residents. Això suposa la necessitat de revisar especialment l'oferta de places de l'escola concertada, que en algunes zones desequilibra fortament l'escolarització. Així mateix, **cal**

modificar la zonificació actual, suprimint les 7 zones existents i creant una zonificació en 3-4 grans zones que s'ajustin a les dades padronals i que siguin equilibrades pel que fa a opcions d'escolarització. És evident que la localització geogràfica dels centres concertats generarà opcions desiguals en la tria d'aquest sector entre zones, però és preferible aquest 'cost' a mantenir una zonificació com l'actual, que és ineficient i desigual. Així mateix, cal revisar el **sistema actual d'adscripcions**, el qual és desigual pel que fa a les opcions de tria i prioritza exclusivament el criteri de proximitat per sobre de criteris d'equitat en els itineraris primària-secundària. Unes adscripcions que fixin itineraris entre centres amb alta i baixa concentració d'alumnat vulnerable poden ajudar a pal·liar la segregació escolar i a alterar el comportament de la demanda (quadre 4.1).

Quadre 4.1. Les adscripcions entre centres de primària i secundària

Un dels elements que van consolidar la LEC i algunes resolucions posteriors va ser l'estreyniment dels vincles entre escoles i instituts mitjançant les adscripcions entre centres. Des de l'aprovació de la LOGSE, les **transicions de l'escola primària a la secundària** han estat un factor de generació de desigualtats entre l'escola pública i la concertada (que pot integrar tot el procés d'escolarització des dels 3 fins als 16 o els 18 anys d'edat), alhora que han generat itineraris desiguals dins del mateix sector públic.

Assegurar la coordinació entre escoles i instituts mitjançant diverses mesures és una estratègia necessària per assegurar la continuïtat en les transicions educatives i reduir la percepció de risc que tot sovint indueix les decisions d'escolarització.

La continuïtat entre centres de primària i secundària es va reforçar en el seu moment amb mesures com l'atorgament de punts als alumnes que havien d'accedir a instituts de secundària i que tenien germans en centres de primària adscrits. Aquesta mesura, però, des del curs 2016-2017 ha quedat en suspens perquè es considerava que vulnerava el principi d'igualtat d'oportunitats dels fills únics.

Independentment de les mesures de reforç de la continuïtat, les decisions clau des del punt de vista de l'equitat es troben en l'estratègia de selecció de les adscripcions. Si els centres de primària amb més dificultats s'adscriuen a instituts també amb dificultats i fins i tot estigmatitzats, es poden consolidar itineraris de desavantatge i d'exclusió educativa i encara allunyar més la demanda de determinats centres de primària.

La creació d'adscripcions que compensin situacions de desavantatge educatiu pot tenir un efecte positiu i fer atractius alguns centres d'educació infantil i primària per a una demanda educativa que tendeix a polaritzar-se socialment en el pas de primària a secundària.

El trencament de situacions de desavantatge educatiu mitjançant les adscripcions pot resultar, doncs, un mecanisme interessant per afavorir l'equitat educativa. No obstant això, tal com assenjala el Síndic en el seu darrer informe sobre la segregació escolar a Catalunya, aquest és un recurs escassament utilitzat en la planificació educativa.

Les pressions d'una determinada demanda, la proximitat, els equilibris demogràfics i altres consideracions han portat a ignorar aquesta funció de les adscripcions educatives.

És més, un bon nombre de municipis no només no ha actuat en aquesta línia, sinó que ha eliminat les adscripcions per afavorir l'elecció de centre, mesura que pot haver accentuat significativament la reproducció de la segregació escolar.

Font: Bonal X. i Zancajo, A. (2019). Guies de política educativa local. Planificació educativa per l'equitat. Barcelona: Diputació de Barcelona.

Gestió de l'escolarització: Pel que fa a la gestió dels processos d'escolarització, el marge de millora és també notable. D'una banda, cal aconseguir ampliar i millorar l'eficàcia en el procés de detecció de l'alumnat amb necessitats educatives especials (NEE). El quadre 4.2 recull alguns principis bàsics per millorar els processos de detecció de l'alumnat NEE. Cal destacar sobretot la necessitat d'articular la col·laboració amb serveis socials per a millorar la detecció. Aquest procés de detecció ha de permetre a posteriori establir una reserva de places per a alumnat NEE en funció de la seva presència a cadascuna de les zones educatives. Els centres de cada zona o de tota la ciutat han d'establir una reserva de places equivalent a la quantitat d'alumnat detectat, i distribuïda de forma equitativa entre tots els centres sostinguts amb fons públics. Per tal de fer la reserva de places efectiva, cal també cercar els mecanismes de compensació de costos que pugui suposar l'escolarització dels alumnes NEE en els centres concertats (a mode de contracte-programa). Igualment, pel que fa a la distribució de la matrícula viva cal que la comissió d'escolarització estableixi criteris clars de distribució equitativa entre centres, independentment del nombre de vacants. Evidentment, aquesta política és especialment efectiva si va acompanyada de mesures de reducció de ràtios en els centres de més complexitat social els quals tendeixen a no omplir les places en el procés de preinscripció. Finalment, tenint en compte la geografia de la ciutat, no hauria de descartar-se la possibilitat de contemplar en alguns casos el transport escolar, tant per a distribuir l'alumnat NEE de manera equilibrada com per facilitar el desplaçament en les zones més aïllades de la ciutat.

Quadre 4.2. La detecció d'alumnat amb NEE

El sistema de detecció d'alumnat amb necessitats educatives específiques (NEE) és, juntament amb la reserva de places, l'instrument més estratègic des del punt de vista de la planificació educativa per a l'equitat.

Cap dels altres instruments dirigits a l'escolarització equilibrada no és eficaç si no va acompanyat d'un bon sistema de detecció d'alumnat amb NEE.

El Departament d'Ensenyament distingeix entre diferents tipus de necessitats específiques de l'alumnat:

- L'alumnat amb necessitats especials que afecten el **desenvolupament** i l'aprenentatge (discapacitats físiques o psíquiques).

- L'alumnat en situació de **desavantatge educatiu** (causat per la seva situació social desfavorida o per la incorporació tardana al sistema).
- Els trastorns d'aprenentatge o comunicació i les altes capacitats intel·lectuals.

Els equips d'assessorament i assessorament psicopedagògic (EAP) són els responsables d'identificar i avaluar les necessitats educatives especials de l'alumnat i fer la proposta d'escolarització. La detecció adequada i rigorosa és el que ha de permetre la identificació de necessitats educatives a cada territori. Un dels problemes habituals per a una detecció adequada té una relació directa amb la capacitat d'identificació.

Si els EAP detecten necessitats un cop els nens ja estan escolaritzats a P3, les possibilitats de respondre a les seves necessitats des d'un punt de vista d'escolarització i des d'un punt de vista pedagògic són molt menors.

Alguns ajuntaments han activat sistemes molt complets de detecció precoç de necessitats educatives específiques a través d'un seguit de mesures que milloren la qualitat i la quantitat de casos detectats.

Les **mesures** més efectives en aquest terreny són:

- L'**anticipació temporal** en el procés d'identificació (iniciant els processos sis mesos abans, o més, del període de preinscripció escolar).
- La col·laboració entre EAP i ajuntaments en la **revisió del padró** d'habitants dels infants que cal escolaritzar.
- La **coordinació** amb altres serveis d'atenció a les persones (serveis socials, EAIA, CAP, CDIAP i altres).
- La realització d'**entrevistes** a famílies.

Font: Bonal X. i Zancajo, A. (2019). Guies de política educativa local. Planificació educativa per l'equitat. Barcelona: Diputació de Barcelona.

Treball amb famílies: La planificació i la gestió de l'oferta de places pot ser poc efectiva si no s'acompanya de polítiques que reforcin la informació, la comunicació i l'acompanyament a les famílies (quadre 4.3). L'OME ha de jugar un paper central en aquesta política per assegurar que la informació és objectiva, transparent i arriba al conjunt de totes les famílies de la ciutat. Cal destacar que l'Ajuntament de Tarragona ja realitza algunes activitats interessants de coordinació de portes obertes i de sessions informatives amb petits grups de famílies. Aquesta línia d'acció es pot reforçar per la via d'intentar homogeneïtzar el màxim el format de les portes obertes, identificar els perfils específics de famílies a qui adreçar més informació i acompanyament o realitzar sessions informatives per zones educatives amb la participació de tots els centres del territori. Pel que fa específicament a l'acompanyament, cal reforçar el procés d'aprenentatge dels infants més vulnerables, via centres oberts o atenció als mateixos centres escolars, realitzar escoles de mares i pares i persuadir les famílies sobre les virtuts de l'escolarització equilibrada.

Quadre 4.3. Les mesures d'acompanyament al procés d'escolarització

Les mesures objectives dirigides a assolir una distribució més equilibrada de l'alumnat poden tenir un efecte dèbil si no van acompanyades de polítiques que tinguin en compte els elements més subjectius que caracteritzen el procés d'escolarització i les pràctiques educatives en general. En el terreny de la subjectivitat, de les percepcions que indueixen determinades opcions educatives, hi entren de ple les anomenades polítiques d'acompanyament a l'escolaritat.

S'inclouen aquí totes les estratègies de suport a les famílies, les mesures de suport a l'alumnat més enllà de l'horari lectiu, el suport als centres, l'orientació en els processos de transició educativa i laboral, etc.

Pel que fa a la gestió de l'escolaritat, l'acompanyament a les famílies en el procés previ a la inscripció escolar, en la gestió del mateix procés i al llarg del curs escolar esdevé una eina fonamental per aconsellar i orientar la presa de decisions educatives:

- Cal **acompanyar les famílies novingudes** i amb menys coneixement institucional del sistema informant sobre l'oferta escolar i orientant una elecció de centre que eviti la concentració de l'alumnat amb NEE en determinats centres.
- Trencar la lògica d'emulació cultural només és possible mitjançant una bona política d'acompanyament i suport a les decisions d'escolarització.
- Un segon mecanisme d'acompanyament en el procés d'escolarització passa per orientar i convèncer determinades **famílies amb un capital cultural més elevat** d'accedir de manera col·lectiva a centres amb demanda més feble però amb projectes pedagògics atractius i innovadors.

Aquest tipus d'acompanyament i orientació, menys freqüent, pot resultar especialment adient en famílies en el darrer any d'escola bressol i a les portes d'escollir centre escolar per als seus fills. En les zones amb més demanda escolar i amb moltes escoles pot ser una estratègia interessant de reequilibri de l'escolarització i pot servir per reconduir l'excés de demanda de molts centres.

Font: Bonal X. i Zancajo, A. (2019). Guies de política educativa local. Planificació educativa per l'equitat. Barcelona: Diputació de Barcelona.

Focalització de recursos: La lluita contra la segregació escolar requereix també accions focalitzades, que han d'acompanyar la planificació i la gestió de l'escolarització. La situació d'alguns centres d'elevada complexitat social requereix formes d'intervenció dirigides a millorar-ne l'oferta pedagògica, el procés d'aprenentatge dels infants i a fer que els centres siguin més atractius per a la demanda. En aquest sentit, comptem amb un capital d'experiències educatives que poden ser també aplicades a la ciutat. D'una banda, cal assegurar els recursos humans adequats en aquests centres, tant des d'un punt de vista quantitatiu com qualitatiu. Per això cal, per exemple, promoure una formació permanent especialitzada per a treballar en els centres de màxima complexitat social. Igualment, l'estratègia dels projectes *magnet*, posada en marxa a altres municipis catalans, pot impulsar processos de transformació als centres escolars amb més dificultats. La cerca d'institucions del territori disposades i amb capacitat per a establir col·laboracions amb centres escolars ha

de ser una tasca clau de l'ajuntament. Finalment, cal assegurar que l'accés a processos formatius més enllà de l'escola és equitatiu. Amb aquest objectiu cal aprofitar el marc que proporcionen els Plans Educatius d'Entorn i la possibilitat d'articular ofertes d'activitats extraescolars de ciutat en diferents centres escolars.

A mode de síntesi, el quadre 4.4. presenta les principals mesures de política educativa dirigides a millorar la planificació i la lluita contra la segregació escolar.

Taula 4.1 Síntesi de propostes de política educativa

Àmbits de política educativa	Mesures
Planificació de l'oferta de places	
Correcció d'excés d'oferta	<ul style="list-style-type: none"> • Progressiu ajustament de l'oferta de places a les necessitats de padró. • Coordinació amb oferta de places de municipis veïns
Re-definició de zones escolars	<ul style="list-style-type: none"> • Eliminació del sistema de zonificació actual. • Establiment de 3-4 grans zones escolars equilibrades socialment i amb un nombre relativament similar d'opcions d'escolarització. • Oferta de places a les zones escolars equilibrades segons el padró d'habitants.
Adscripcions de centres primària-secundària	<ul style="list-style-type: none"> • Revisió de les adscripcions per trencar la lògica de reproducció de la segregació escolar. • Igualació d'oportunitats entre itineraris. • Eliminació del criteri territorial i prioritització del criteri de compensació de la composició social.
Gestió de l'escolarització	
Millores de detecció de l'alumnat NESE	<ul style="list-style-type: none"> • Revisió de criteris de detecció. • Anticipació del sistema de detecció. • Col·laboració amb serveis socials i altres serveis d'atenció a les persones en la detecció.
Reserva de places	<ul style="list-style-type: none"> • Planificació de reserva de places segons detecció de NESE. • Compensació informativa i econòmica de les famílies per assegurar el compliment de la reserva.
Gestió de la matrícula viva	<ul style="list-style-type: none"> • Distribució rotativa de la matrícula viva entre centres, evitant la concentració en els centres menys desitjats i amb més vacants disponibles. • Estudiar si calen mesures de transport escolar per assegurar una distribució equitativa de la matrícula viva.
Gestió de ràtios	<ul style="list-style-type: none"> • Reducció de ràtios en els centres amb menor demanda inicial.

	<ul style="list-style-type: none"> • Eliminació d'augment de ràtios amb gestió excepcional en casos de necessitats objectives d'escolarització
Transport escolar	<ul style="list-style-type: none"> • Estudiar mesures de transport escolar, especialment per a residents de la ZE6 i potencialment per residents de la ZE7.
Treball amb les famílies	
Reforç del paper de l'OME	<ul style="list-style-type: none"> • Convertir l'OME en el centre de referència de concentració de la informació i acompanyament a les famílies.
Política d'informació	<ul style="list-style-type: none"> • Realitzar sessions informatives per zones educatives amb tots els centres implicats. • Homogeneïtat de les sessions de portes obertes dels centres. • Informació sistemàtica i completa de tots els centres al web de l'Ajuntament.
Acompanyament a les famílies	<ul style="list-style-type: none"> • Sessions amb famílies vulnerables prèvia a la tria escolar. • Assessorament al llarg dels primers anys d'escolarització a les famílies novingudes. • Reforç escolar pels infants més vulnerables.
Focalització de recursos	
Recursos humans	<ul style="list-style-type: none"> • Reforç dels equips en centres de màxima complexitat. • Formació especialitzada per a centres de màxima complexitat social.
Projectes magnet	<ul style="list-style-type: none"> • Localitzar organitzacions <i>partner</i> per a impulsar projectes singulars als centres més desfavorits.
Escola i territori	<ul style="list-style-type: none"> • Reforçar l'oferta d'activitats extraescolars de ciutat (compartida entre centres escolars). • Articular col·laboracions amb entitats de la ciutat en el marc del Pla Educatiu d'Entorn.

Annex

Taula A 1 Distribució de l'alumnat de nacionalitat estrangera, NESE i NESE socioeconòmic segons centre educatiu i zona educativa. Educació infantil i primària, curs 2018-19.

ZE	Centre	Titularitat	Estranger		NESE		NESE socioeconòmic	
			% centre	% ZE	% centre	% ZE	% centre	% ZE
1	Lestonnac-l'Ensenyança	Privat	5,8	10	4,6	9,8	1,2	4,3
	Mare Nostrum	Privat	5,1		1,4		0	
	Sant Pau Apòstol	Privat	3		8,5		3,1	
	Santa Teresa de Jesús	Privat	5,7		8,4		1,5	
	El Miracle	Públic	17,6		11,2		6,8	
	l'Arrabassada	Públic	3,9		7,9		1,8	
	Saavedra	Públic	54,5		36,2		25,5	
2	Marcel·lí Domingo	Públic	19,4	30	7	13	0,2	2,8
	Sant Pere i Sant Pau	Públic	44,4		21,2		6,2	
3	El Carme	Privat	10	28,9	15,4	15,4	7,6	6,3
	Joan Roig	Privat	46,8		10		6,5	
	Pau Delclòs	Públic	36,9		10,7		1,6	
	Serrallo	Públic	32,1		26,8		11,4	
4	Mare de Déu del Carme	Privat	4,7	8,7	2,7	5,9	0,1	0,8
	Sant Domènec de Guzman	Privat	19,7		11,1		3	
	Tic-Tac	Privat	9,8		4,9		0	
	Vedruna Sagrat Cor	Privat	1,8		3,9		0,2	
	Cèsar August	Públic	10,5		7,6		0,6	
	Tarragona	Públic	10,3		6,1		0,6	
5	La Salle	Privat	3,5	4,1	2,5	4,3	0,7	0,5
	de Pràctiques	Públic	6,4		6,4		0,5	
	Pax	Públic	3		5,4		0	
6	Sant Salvador	Públic	50,9	50,9	25,5	25,5	13,3	13,3
7	Joan XXIII	Privat	6	32,1	12,9	14,6	9,5	7
	La Salle Torreforta	Privat	10		2,8		0,6	
	Bonavista	Públic	54,9		16,7		9,9	
	Campclar	Públic	56,2		22,6		13,4	
	de Ponent	Públic	34,6		11,8		2,8	
	Els Àngels	Públic	22,4		12		4,1	
	La Floresta	Públic	41,4		20,7		7,7	
	Mediterrani	Públic	33,3		16		9,6	
	Riu Clar	Públic	57,8		24,5		9,8	
	Torreforta	Públic	52,4		20,4		6,7	

Taula A 2 Distribució de l'alumnat de nacionalitat estrangera, NESE i NESE socioeconòmic segons centre educatiu i zona educativa. Educació secundària obligatòria, curs 2018-19.

ZI	Centre	Titularitat	Estranger		NESE		NESE socioeconòmic	
			% centre	% ZI	% centre	% ZI	% centre	% ZI
1	El Carme	Privat	17,2	12,2	23,1	13,4	5	2,9
	Joan Roig	Privat	45,7		18,9		3,9	
	La Salle	Privat	1,8		3,5		0,3	
	Lestonnac-l'Ensenyança	Privat	5,3		9		1,9	
	Mare de Déu del Carme	Privat	7,9		5,8		1,6	
	Mare Nostrum	Privat	6,7		11,5		0	
	Sant Domènec de Guzman	Privat	20,2		9,3		2,8	
	Sant Pau Apòstol	Privat	4,2		11,1		2,8	
	Santa Teresa de Jesús	Privat	9		7,4		0,8	
	Vedruna Sagrat Cor	Privat	6,1		9,4		0,4	
	Institut Antoni de Martí i Franquès	Públic	7,1		13,9		0,4	
	Institut Pons d'Icart	Públic	32,6		27		8,4	
	Institut Sant Pere i Sant Pau	Públic	18,8		24,3		9,1	
	Institut Tarragona	Públic	9,1		10,4		2,4	
	2	La Salle Torreforta	Privat	5,8	20,3	6,2	17,5	1,9
Institut Campclar		Públic	18,6		18,6		7,1	
Institut Torreforta		Públic	29,4		22,3		6,8	
3	Institut Pont del Diable	Públic	39,9	39,9	10,6	10,6	0	0
4	Joan XXIII	Privat	8,1	11,9	13,8	16,5	6,9	6,7
	Institut Collblanc	Públic	14,3		18,2		6,6	

Índex taules

Taula 2.1 Característiques de l'alumnat d'educació infantil i primària de Tarragona i d'altres municipis segons les seves característiques, la titularitat del centre i la zona d'escolarització, curs 2018-19.	12
Taula 2.2 Índex de dissimilitud de l'alumnat en centres d'educació infantil i primària, per zones educatives, curs 2018-19.	16
Taula 2.3 Oferta i demanda de places de P3 per sectors de titularitat i zones educatives, curs 2018-19.	17
Taula 2.4 Demanda en primera opció i centre assignat a P3, curs 2018-19.	18
Taula 2.5 Oferta de places de NEE, assignacions i vacants en centres d'educació infantil i primària, curs 2018-19.	21
Taula 2.6 Distribució de la matrícula viva segons titularitat del centre assignat i motiu de la sol·licitud. Educació infantil de 2n cicle i primària, curs 2018-19.	22
Taula 2.7 Índex de dissimilitud de l'alumnat en centres d'educació secundària obligatòria, per zones educatives, curs 2018-19.	31
Taula 2.8 Procedència de l'alumnat assignat a 1r d'ESO. Preinscripció 2018/19.	32
Taula 2.9 Composició de la població escolar dels centres adscrits, curs 2018-19.	33
Taula 2.10 Distribució de la matrícula viva segons titularitat del centre assignat i motiu de la sol·licitud. Educació secundària obligatòria, curs 2018-2019.	34
Taula 3.1 Distribució de l'alumnat segons municipi de residència i nivell d'estudis, curs 2018-19.	37
Taula 3.2 Zona de destí d'escolarització de l'alumnat segons zona educativa de residència, educació infantil i primària, curs 2018-19.	39
Taula 3.3 Distribució de l'alumnat segons si s'escolaritza a la zona de residència i curs escolar, curs 2018-19.	41
Taula 3.4 Zona de procedència de l'alumnat escolaritzat a cada zona, curs 2018-19.	41
Taula 3.5 Distribució de l'alumnat segons si s'escolaritza a la zona de residència, curs 2018-19.	43
Taula 3.6 Destí d'escolarització de l'alumnat segons zona de residència, segons titularitat del centre. Educació infantil i primària, curs 2018-19.	44
Taula 3.7 Zona d'escolarització segons zona de residència, segons nacionalitat. Educació infantil i primària, curs 2018-19.	44
Taula 3.8 Distribució de l'alumnat entre la zona de residència i la zona d'escolarització segons titularitat del centre educatiu on s'escolaritzen, curs 2018-19.	46
Taula 3.9 Distribució de l'alumnat segons si s'escolaritza al centre més proper, curs 2018-19.	50
Taula 3.10 Distància recorreguda pels alumnes que s'escolaritzen a la seva zona de residència (metres), curs 2018-19.	52
Taula 3.11 Distribució de l'alumnat segons si s'escolaritza al centre més proper (només alumnat que s'escolaritza a la seva zona de residència), curs 2018-19.	54
Taula 3.12 Distribució de l'alumnat segons nacionalitat per titularitat del centre educatiu i assistència al centre més proper (només alumnat que s'escolaritza a la seva zona de residència), curs 2018-19.	55
Taula 3.13 Índex de dissimilitud en l'escenari real i en l'escenari simulat d'assignació del centre més proper, curs 2018-19.	56

Taula 4.1 Síntesi de propostes de política educativa	63
--	----

Índex mapes

Mapa 2.1 Centres educatius d'infantil i primària a Tarragona.....	7
Mapa 2.2 Zones d'influència de l'educació secundària obligatòria.....	25
Mapa 3.1 Zona educativa d'escolarització segons zona educativa de residència, curs 2018-19.	40
Mapa 3.2 Zona educativa de procedència segons zona educativa d'escolarització, curs 2018-19.....	42

Índex gràfics

Gràfic 2.1 Distribució de l'alumnat de nacionalitat estrangera segons centre educatiu i zona educativa. Educació infantil i primària, curs 2018-19.....	8
Gràfic 2.2 Distribució de l'alumnat de nacionalitat amb NESE segons centre educatiu i zona educativa. Educació infantil i primària, curs 2018-19.....	9
Gràfic 2.3 Distribució de l'alumnat de nacionalitat amb NESE socioeconòmic segons centre educatiu i zona educativa. Educació infantil i primària, curs 2018-19.	10
Gràfic 2.4 Alumnat d'educació infantil i primària segons municipi de procedència, curs 2018-19.....	11
Gràfic 2.5 Alumnat estranger en centres d'educació infantil i primària, per zones educatives, curs 2018-19.....	12
Gràfic 2.6 Alumnat NESE socioeconòmic en centres d'educació infantil i primària, per zones educatives, curs 2018-19.....	13
Gràfic 2.7 Alumnat en centres públics i concertats d'educació infantil i primària, en funció de les seves característiques, curs 2018-19.	14
Gràfic 2.8 Desigualtat en l'escolarització de l'alumnat entre centres públics i concertats d'educació infantil i primària, per zones educatives, curs 2018-19.	15
Gràfic 2.9 Destí d'escolarització segons demanda de centre en primera opció, curs 2018-19.	20
Gràfic 2.10 Distribució de la matrícula viva segons zones educatives. Educació infantil de 2n cicle i primària, curs 2018-19.....	23
Gràfic 2.11 Distribució de la matrícula viva segons zones educatives i tipus d'alumnat. Educació infantil de 2n cicle i primària, curs 2018-19.	24
Gràfic 2.12 Distribució de l'alumnat de nacionalitat estrangera segons centre educatiu i zona educativa. Educació secundària obligatòria, curs 2018-19.	26
Gràfic 2.13 Distribució de l'alumnat NESE segons centre educatiu i zona educativa. Educació secundària obligatòria, curs 2018-19.	26
Gràfic 2.14 Distribució de l'alumnat NESE derivat de situacions socioeconòmiques i socioculturals desfavorides segons centre educatiu i zona educativa. Educació secundària obligatòria, curs 2018-19.....	27
Gràfic 2.15 Alumnat estranger en centres d'ESO, per zones d'influència, curs 2018-19.	28
Gràfic 2.16 Alumnat NESE en centres d'ESO, per zones d'influència, curs 2018-19.	28

Gràfic 2.17 Alumnat NESE socioeconòmic en centres d'ESO, per zones d'influència, curs 2018-19.....	29
Gràfic 2.18 Distribució de l'alumnat d'ESO entre sectors de titularitat segons diferents característiques, curs 2018-19.	30
Gràfic 2.19 Desequilibris entre sectors públic i privat en l'escolarització a ESO, curs 2018-19.	30
Gràfic 2.20 Distribució de la matrícula viva segons zones educatives. Educació secundària obligatòria, curs 2018-2019.....	35
Gràfic 2.21 Distribució de la matrícula viva segons zones educatives i tipus d'alumne. Educació secundària obligatòria, curs 2018-2019.	35
Gràfic 3.1 Procedència de l'alumnat no resident i escolaritzat a Tarragona al 2n cicle d'Educació Infantil (%), curs 2018-19.	37
Gràfic 3.2 Procedència de l'alumnat no resident i escolaritzat a Tarragona a l'educació primària (%), curs 2018-19.	38
Gràfic 3.3 Procedència de l'alumnat no resident i escolaritzat a Tarragona a l'ESO (%), curs 2018-19.	38
Gràfic 3.4 Percentatge d'alumnat autòcton no escolaritzat a la seva zona de residència segons percentatge d'alumnat estranger resident, curs 2018-19.....	45
Gràfic 3.5 Alumnat que no s'escolaritza a la seva zona de residència segons titularitat del centre educatiu de destí, curs 2018-19.	48
Gràfic 3.6 Alumnat que no s'escolaritza a la seva zona de residència segons nacionalitat, curs 2018-19.	49