

# ESTUDI HISTÒRIC PRELIMINAR DE LA MASIA DE CA N'ENRIC (VALLDOREIX, SANT CUGAT DEL VALLÈS)

## **00 Introducció**

## **01 Informe i motivació de la intervenció**

## **02 Descripció del lloc i situació exacta**

02.01 Valldoreix

02.02 Ca n'Enric

## **03 Projecte d'intervenció**

### **03.01 Objectius**

### **03.02 Programa detallat**

#### **03.02.01 Proposta d'actuació per espais. Els espais exteriors**

03.02.01.01 Exterior. Estructures aïllades

03.02.01.02 Exterior. La façana i altres elements estructurals / volumètrics de l'edificació

#### **03.02.02 Proposta d'actuació per espais. Els espais interiors. Planta baixa**

03.02.02.01 L'entrada

03.02.02.02 La cuina

03.02.02.03 El celler

#### **03.02.03 Proposta d'actuació per espais. Els espais interiors. Planta primera**

### **03.03 Metodologia i tècniques**

### **03.04 Temps d'execució**

### **03.05 Nombres de persones**

## **04 Pressupost detallat**

## **Annexos**

Annex 01 Titulació i dades de direcció

## **00 INTRODUCCIÓ**

Aquest document és l'estudi històric de la masia de Can Enric de Valldoreix (Sant Cugat del Vallès). L'estudi s'organitza en diferents apartats

**01 Informe i motivació de la intervenció**, on es presenta l'estat actual de la masia, la seva història recent així com els principis que regeixen la necessitat de supervisió arqueològica dels seus treballs

**02 Descripció del lloc i situació exacta**, on es situa la masia en l'espai i s'especifica de manera general les àrees que rebran, de manera preferent atenció arqueològica

**03 Projecte d'intervenció** on es presenten els objectius de la intervenció, el programa detallat de les intervencions així com informació més específica de les particularitats de cada un dels espais de la masia amb una proposta inicial d'actuació per a cada un d'ells, la metodologia i tècniques de treball que es preveu emprar, el temps d'execució d'aquests treballs i el nombre de persones que el duran a terme

**04 Pressupost detallat** on es desglossen les despeses que es derivaran de la intervenció. A tot això, en forma d'annex, s'afegeix tot el següent de documentació prescriptiva per la sol·licitud de l'autorització d'intervenció: Titulació i dades de la direcció; acceptació de la direcció, autorització del propietari amb termini

## **01 INFORME I MOTIVACIÓ DE LA INTERVENCIÓ A CA N'ENRIC**

Per tal de conèixer i informar sobre l'estat actual de la masia, la seva història recent així com els principis que regeixen la necessitat de supervisió arqueològica dels seus treballs, hem organitzat aquest punt amb els següents apartats:

**01.01** Documentació de les restes patrimonials ja conegudes de Can Enric

**01.02** Seguiment de les obres de rehabilitació de la masia

**01.03** Actuació arqueològica, en cas de ser necessari, fruit dels treballs de rehabilitació de l'edificació i els voltants

La intervenció arqueològica ve donada per la coincidència de dos factors:

A) La voluntat dels propietaris de dur a terme reformes a la masia de cara a la recuperació del seu ús com a habitatge familiar, així com l'interès que aquests han mostrat per la conservació dels elements patrimonials que la masia i els voltants puguin contenir

B) L'existència, en el catàleg de patrimoni arquitectònic de Sant Cugat, de protecció del tipus D-IV de dita masia

Ca n'Enric és una masia construïda al segle XVIII coneguda anteriorment com a Can Pujol. Formà part del municipi de Canals fins el 1845, moment a partir del qual es troba al municipi de Sant Cugat del Vallès. La darrera propietat, abans de ser adquirida per Andreas Rohmund i Olivia Isabel Breitenstein Gomis, estava dividida entre membres d'una mateixa unitat familiar amb residència a Barcelona, que l'havien adequat a una habitatge cap als anys setanta amb dos lavabos interiors i cuina moderna (no econòmica).

## 02 DESCRIPCIÓ DEL LLOC I SITUACIÓ EXACTA

### 02.01 Vila de Valldoreix

La vila de Valldoreix està situada a l'extrem sud-oest del terme municipal de Sant Cugat del Vallès (Vallès Occidental), té una extensió aproximada de 10km<sup>2</sup> i una alçada topogràfica de 142 m.s.m. Dista uns 20 km de la ciutat de Barcelona. Valldoreix es constitueix com a Entitat Municipal Descentralitzada (EMD) el 1958.

Valldoreix té restes d'assentaments humans des del segle VI aC, el període anomenat Ibèric Antic (Edat del Ferro europea), situat dalt del turó del Puig Madrona. Posteriorment, es troben restes romanes, sobretot a la vila romana del Mas Fuster, segle I aC, que exploten la vinya, l'olivera i el blat. Posteriorment, trobem restes visigodes en la necròpoli de Can Monmany (s. VII-VIII dC).

No és fins la documentació del segle X on trobem per primera vegada el topònim de Valldoreix (Vall d'Aurexio)<sup>1</sup>, i l'església de Sant Cebrià, per tant, és durant el període medieval que trobem la formació històrica de la vila lligada a la construcció del castell de Canals (S. X) on pertanyia l'objecte del nostre estudi, el mas de Ca n'Enric fins el 1845, que va passar a formar part del municipi de Sant Cugat del Vallès. Per tant, des de la formació del mas de Ca n'Enric al segle XVIII fins l'actualitat, ha format part de la Baronia de Canals de 1383 fins 1845 quan forma part de Sant Cugat del Vallès.

El període de construcció del mas es situa al segle XVIII, a cavall de l'època moderna i contemporània, quan la vida valldoreixenca girà entorn la parròquia de Sant Cebrià i els masos. A més de Ca n'Enric, d'aquest període també són Can Cadena, Can Llunell, Mas Fuster, Mas Roig, Can Majó o Can Monmany.

---

<sup>1</sup> **Valldoreix.** Aquest topònim, que dona nom a la població, ha generat sempre molt interès i curiositat, no només per la seva grafia sinó també per la seva pronunciació. De fet algunes vegades s'ha escrit en documents i mapes com "*Valldoreig*", grafia totalment errònia. Els filòlegs i historiadors no s'han posat d'acord en l'origen d'aquest topònim; ja al s. XIX Mn. Joan Segura es preocupà pel seu origen. Per alguns, és l'aglutinació de *vall d'oreig*, de *vall* i d'*oreig* (vent suau). Alguns creuen que ve de les paraules llatines *Vallis* (vall) i *Aurexi* (cosa daurada). D'altres el fan derivar de *vall* i de l'antropònim llatí *Aurexi*, o bé *Lauridius*. D'altres el relacionen amb l'arbre dit *llorer*. Alcover i Moll diuen que:

*"segurament compost del substantiu vall de + un nom personal, Oreix; en un document de l'any 993 apareix el topònim amb la forma Valle Aurex.... Caldria tenir present, però que existia un nom personal medieval Lauridius i no seria estrany que un valle Lauridi hagués donat en català Valldoreix".* (A.M<sup>e</sup> Alcover-F.B. Moll, Diccionari Català-Valencià-Balear, Palma de Mallorca, vol. II p. 227)

Griera pensava que el topònim provenia de la forma Valle Aureto. Coromines va més enllà i aporta segurament la clau: ell creu que el topònim es formà de la combinació de *Vall* i d'un nom personal *Urxo*, -onis i *Urxu*, nom de formació ibero-aquitana amb *urvila* o *ur aigua* i el sufix ibero-aquità -*XO*. Per tot això sembla que Valldoreix vol dir la Vall d'Aurixu, i possiblement aquest va ser un *bonus homine* de finals del s. IX que va participar en la repoblació d'aquesta contrada i liderà a una de les comunitats rurals que repoblaren la zona.

A grans trets, la construcció de la masia al segle XVIII coincideix amb un període de creixement demogràfic a la Península Ibèrica, amb una major demanda alimentària i la necessitat de disposar de més terres de conreu. Castella i Catalunya van solucionar la major demanda de formes diferents. A Catalunya, la propietat, en molts casos, la mantenia l'església i l'ús a mans del pagès, a canvi d'una pensió anual (contracte de parceria o emfiteusi). L'enorme quantitat de propietats a mans de l'església i la major demanda i necessitat de conrear terres, van portar a un primer intent de desamortització al segle XVIII que es materialitzaria definitivament el 1845, amb la desamortització de Mendizábal. Els governants del moment foren Felip V, Ferran VI i Carles III, i els fets bèl·lics més importants foren la Guerra de Successió de 1714 amb Felip V, que afectà enormement a Catalunya, una guerra contra França i tres contra Anglaterra, posteriorment a la Revolució Francesa de 1789. Aquests fets foren les causes principals que van crear un enorme dèficit públic.

En aquest context històric, és en el que es construeix la masia de Ca n'Enric al terme d'influència del Castell de Canals, desconeixem però si la propietat primera era civil o eclesiàstica, ja que no disposem de documentació específica fins ben entrat el segle XX.

El que si sabem del cert, és que la formació del mas respon a l'ús per explotar el conreu de la vinya, i el comerç del vi.

A mitjans del segle XIX el terme de Canals va ser agregat al municipi de Sant Cugat, tot i que Canals pertanyia al corregiment de Barcelona i al partit judicial de Sant Feliu de Llobregat i Sant Cugat pertanyia al corregiment de Mataró i al partit judicial de Terrassa. La fil·loxera de la dècada dels vuitanta del s. XIX va truncar la producció viti-vinícola i ensorrà l'economia valldoreixenca tornant ermes les terres i provocant el despoblament de la població.

El segle XX a Valldoreix ve marcat per la construcció del ferrocarril Barcelona – París de Mr. Pearson l'any 1916. L'impuls del ferrocarril provocà la parcel·lació de les grans propietats i la venda de petites parcel·les a la burgesia barcelonina durant la segona meitat dels anys deu i les dècades dels vint i trenta. Al 1918 es creà l'Associació Vila-Jardí de Valldoreix per tal d'impulsar la urbanització i potenciar els serveis. L'any 1925 es demanà l'autonomia municipal, però l'escàs nombre de persones censades no ho va fer possible. Durant la guerra civil (1936 – 1939) Valldoreix es convertí en lloc de refugi per a la població barcelonina que era bombardejada.

L'actual autonomia municipal valldoreixenca té el seu origen l'any 1958 amb la creació de la Entitat Local Menor de Valldoreix. Durant les dècades dels cinquanta, seixanta i setanta la població estable no experimentà grans canvis, tot i que la població estacional dinamitzava la vida social durant l'estiu i els caps de setmana. A mitjans dels anys vuitanta Valldoreix experimentà un fort increment en la construcció d'habitatges, cosa que comportà un increment paral·lel de la població estable.

## **02.02 Ca n'Enric**

La masia catalogada de Ca n'Enric<sup>2</sup>, situada al carrer de Carlos Mella número 4 de Sant Cugat del Vallès, era anteriorment coneguda com a Can Pujol. La Masia està ubicada en un solar de 2.563 m<sup>2</sup>, en sol urbà consolidat, fruit d'una segregació i que presenta una topografia força accidentada plena de feixes i murs de contenció i amb un desnivell total de més 11,68 m des de la cota del carrer (Cota = +178'6m) fins a les parts més baixes de la parcel·la (Cota = +167'1m)

---

<sup>2</sup> Masia Catalogada amb una Protecció, segons la fitxa pròpia del Catàleg, fitxa B-193, on s'especifica que cal respectar la volumetria i els elements destacables, així com retirar els afegits obsolets.

Els límits del solar defineixen un perfil força desigual. En aquest moments trobem la Masia amb un afegit original més algunes petites edificacions esparses i de baixa qualitat i les restes d'una edificació enderrocada fa pocs anys. Al fons del solar hi trobem una vella piscina (Cota = +172'6m) de 11x4'3m i una antiga pista de tennis (Cota = +170'7m) de mides: 24x9m.

### 03 PROJECTE D'INTERVENCIÓ

Previ a desenvolupar el projecte d'intervenció, és important enumerar els objectius o realitzar una valoració prèvia dels elements patrimonials existents i de les actuacions que es preveuen. Volem remarcar algunes particularitats que es desprenen del propi projecte arquitectònic i de la voluntat dels propietaris/promotors de l'obra, així com de l'estat de la masia de Ca n'Enric. La intenció de la propietat és la de recuperar la masia per a la finalitat d'habitatge i explotació agrícola, però adaptant-la a les comoditats i avenços del segle XXI. Aquesta voluntat i els condicionants econòmics fan que es pugui resumir la rehabilitació en tres conceptes que s'entrelliguen i articulen: intervenció de mínims, habitatge sostenible i recuperació de la casa rústica.

- **Intervenció de mínims** per preservar l'edificació original, sanejant allò necessari per tal d'adequar l'habitatge al confort actual i per tal que sigui una vivenda sostenible. Es deixarà intacte allò que no sigui imprescindible.
- L'actuació incorporarà **elements sostenibles**, de cara a l'aprofitament d'energies renovables i l'assoliment del màxim aïllament possible. En la mesura de les possibilitats, es reciclaran materials constructius de la mateixa masia o d'altres per a la rehabilitació
- En la mesura del possible, es recuperarà **l'aspecte i l'ús original de la masia**, conservant aquells elements patrimonials coneguts i que poden aparèixer.

Aquests són els tres conceptes que articulen la proposta de rehabilitació fins al punt d'optar per no modificar de manera substancial els espais de la masia que presenten elements patrimonials, limitant l'actuació a la seva documentació, consolidació i la consegüent conservació. Aquest és el marc que guiarà la proposta d'intervenció i actuació, si és el cas.

#### 03.01 Objectius

Els objectius de la intervenció són els següents:

- 01)** Documentar els elements patrimonials ja coneguts mitjançant la fitxa arquitectònica i les indicacions dels responsables del patrimoni del municipi.
- 02)** Supervisar els treballs vinculats a la rehabilitació de la masia
- 03)** Elaborar una proposta de tractament pels elements patrimonials ja coneguts, així com pels que puguin aparèixer fruit dels treballs de rehabilitació
- 04)** Supervisar l'acompliment dels plantejaments proposats
- 05)** Contribuir a la millora del coneixement del patrimoni local tot fent difusió dels resultats

#### 03.02 Programa detallat

La intervenció es preveu a la façana i a la planta baixa de la masia, ja que són els espais que presenten elements patrimonials que necessiten ser preservats i consolidats. Paral·lelament a la intervenció, es portarà a terme una tasca de supervisió dels treballs de rehabilitació. L'actuació a portar a terme pot variar en funció del desenvolupament dels treballs, per aquest motiu s'especifiquen diverses possibilitats d'intervenció. Tot i això, tant per a aquells elements patrimonials ja coneguts, com a partir del coneixement de nous elements, hi haurà coordinació amb el projecte arquitectònic, per si cal fer una proposta més específica a partir de la informació disponible.

<b>Elements patrimonials coneguts</b>	<b>Nous elements patrimonials</b>
Neteja	Seguiment dels treballs de rehabilitació
Documentació gràfica	Documentació i avaluació de les restes que puguin aparèixer
Avaluació del seu nivell de protecció i singularitat	Avaluació de la singularitat de les restes
Proposta d'actuació	Aturada, si s'escau, dels treballs de rehabilitació i elaboració d'una proposta d'actuació
Seguiment de l'acompliment de la proposta d'actuació	Desenvolupament de la proposta elaborada
Elaboració de l'informe preliminar	
Estudi dels materials	
Redacció de la memòria final d'intervenció	

### **03.02.01 Proposta d'actuació per espais. Els espais exteriors**

A l'exterior de la masia, es segueixen els mateixos criteris d'intervenció que seguim pels espais interiors, és a dir, la conservació màxima dels elements patrimonials i la modificació mínima del conjunt per aconseguir la seva habitabilitat.

#### **03.02.01.01 Exterior. Estructures aïllades**

Els límits del solar defineixen un perfil força desigual. En aquest moments trobem la Masia amb un afegit original més algunes petites edificacions esparses i de baixa qualitat i les restes d'una edificació enderrocada fa pocs anys. Al fons del solar hi trobem una vella piscina (Cota = +172'6m) de 11x4'3m i una antiga pista de tennis (Cota = +170'7m) de mides: 24x9m.



Fig. 01 Vista aèria de l'estat actual de la masia

Font: Google maps

La fitxa del catàleg de patrimoni de Sant Cugat del Vallès, fixa la construcció de la masia al segle XVIII i és coneguda com Can Pujol, tanmateix, en aquest primer estudi preliminar, no hem pogut trobar la documentació (font primària) que ens situa la masia en aquest període cronològic i, per tant, ho deduïm pel context històric del moment, un creixement de l'explotació agrària a Catalunya i als voltants del monestir de Sant Cugat i el Castell de Canals, així com per la tipologia formal de la masia.

Al segle XVIII, el mas segueix sent l'explotació agrària tradicional a Catalunya, per tant, inclou el mas, com a habitatge i la seva explotació al voltant d'aquest. Les masies s'ubiquen en llocs que proporcionen condicions favorables de sol, en el límit entre els conreus i el bosc, recolzant-se en un camí que travessa el territori. Majoritàriament, la façana principal s'orienta a migdia, per poder gaudir de més hores de llum natural.

El que si que hem pogut documentar és una sèrie de plànols (1848, 1858 i 1945) i ortofotomapes (fotografies aèries) de 1946 a l'actualitat, on es pot veure l'evolució de la propietat del terme, de Canals a Valldoreix (Sant Cugat del Vallès), així com la desaparició del conreu que ha quedat enterrat pel bosc i l'urbanisme als voltants de l'actual masia de Ca n'Enric, la masia ja ens hi apareix.

### Segle XIX

Segons la documentació, Valldoreix i el terme de Canals està compost per un seguit d'habitatge dispers format per la unitat dita masia que conforme l'habitatge i l'explotació agrària. Can Enric ja apareix en aquests plànols.

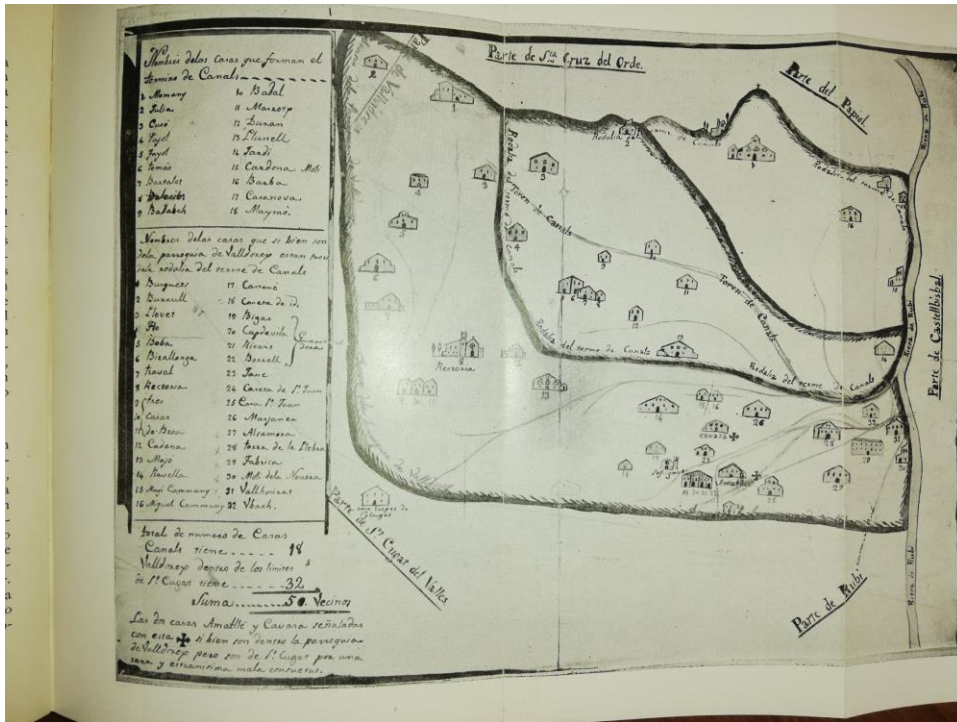


Fig.02 Plànol de les masies del terme de Canals - Valldoreix al 1848. Can Enric hi apareix com a Can Pujol.

Font: Arxiu de la Parròquia de Valldoreix i publicat per Roberto Gil i Ramon Escayola (*Història de Valldoreix*, 1956)

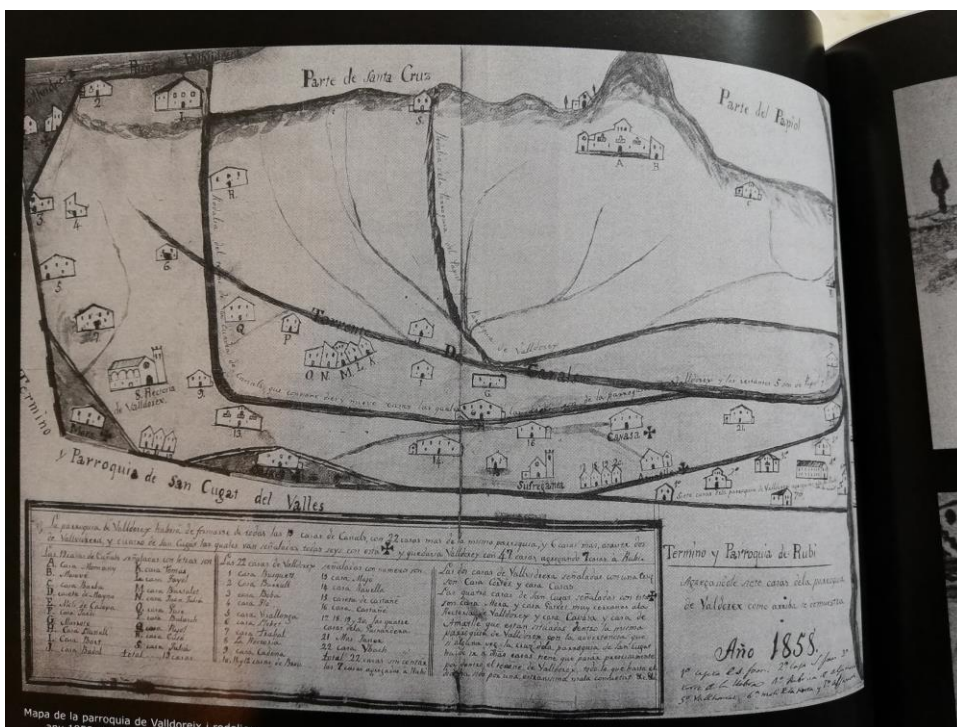


Fig.03 Plànol de les masies del terme de Canals - Valldoreix al 1858. Can Enric hi apareix com a Can Pujol.

Font: Arxiu Diocesà de Barcelona, publicat per Juanjo Cortés (*Valldoreix, la voluntat d'un poble*. 2004)

## Mitjans i finals segle XX



L'ortofotogrametria és un fenomen que s'inicia després de la segona guerra mundial (una guerra bàsicament aèria), per tant, és a partir d'aquest període que tenim informació gràfica. En el cas que ens ocupa de Can Enric, podem veure una finca majoritàriament agrícola a mitjans de segle, amb l'estructura de bancals o feixes de conreu, que a finals de segle passa a ser d'ús principalment com a residència i espai d'oci, com ho exemplifiquen la construcció de la piscina i la pista de tennis. També es pot valorar el retrocés tant gran que fa l'espai de conreu a favor de la recuperació del bosc, majoritàriament, pinedes.

L'ús vitivinícola de la masia deuria ser des del segle XVIII fins a finals del segle XIX (1880-1890) quan el fenomen de la fil·loxera arriba i arrasa totes les vinyes del país. Els ortofotomapes de mitjans de segle XX, encara mostren un espai fora agrícola però queda en desús guanyant terreny l'espai residencial i d'oci, com s'ha citat anteriorment.

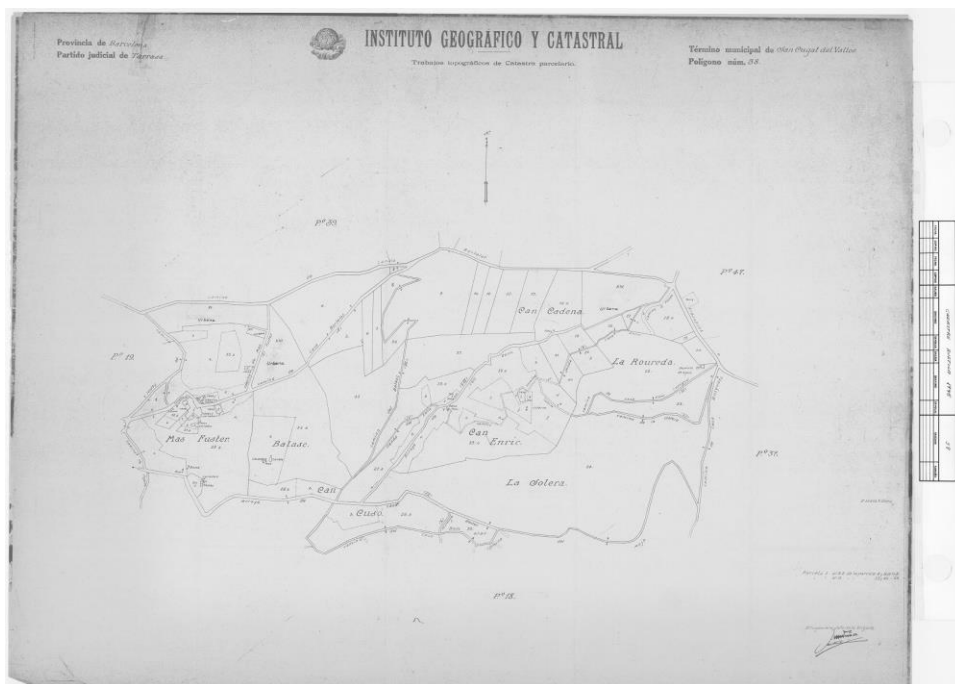


Fig.04 Cadastre de 1948 del terme de Valldoreix on es pot veure el topònim de Can Enric entre La Roureda i La Solera.



Fig.05 Ortofotomapa del 1946 on es pot apreciar la masia de Ca n'Enric envoltada per bosca i bancals o feixes pel cultiu. Font: Institut Cartogràfic de Catalunya (ICC)

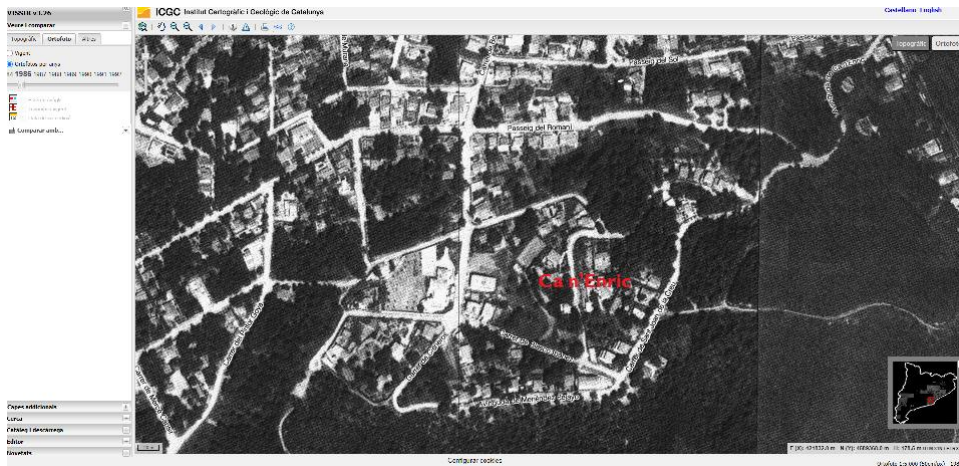


Fig.06 Ortofotomapa del 1986 on ja s'aprecia la pista de tennis i la piscina, així com l'augment de la zona de bosc davant de la desaparició del conreu

El valor històric de l'àrea circumdant de la masia rau en els bancals o feixes que han quedat invisibles a ull nu per la construcció de la piscina i la pista de tennis, entre altres estructures modernes.

Al final de l'aterrossament amb feixes del solar hi trobem el vas d'una piscina i una simple pavimentació que delimitaria l'espai d'una pista de tennis.

Dins del solar hi trobem també algunes construccions de baixa qualitat, algunes amb un tancat de xapa, que probablement no es conservaran. I en una part extrema del solar encara es poden veure les restes de l'edificació que es va enderrocar en el moment de fer la segregació de la finca que l'Administració va imposar.

No es preveu cap actuació sobre la piscina existent.

### 03.02.01.02 Exterior. La façana i altres elements estructurals / volumètrics de l'edificació

La Masia és un edifici de planta rectangular de 9,1 x 12,9 m de planta baixa i planta pis i coberta de teula a dues aigües, corresponent al subtipus 2 de la família II, segons la classificació de Josep Danés i Torras, que resulta ser el tipus més estès<sup>3</sup>. A l'Edat Moderna, on es suposa que es construeix Ca n'Enric, té lloc una tipologia de mas anomenat post-remença (posterior a la Sentència de Guadalupe<sup>4</sup>) que ja no incorpora elements defensius. Aquesta tipologia de mas és el que es transforma en casa pairal i es consolida la institució de l'hereu que conserva la integritat de la hisenda. Els segles XVII i XVIII es coneixen com un moment de prosperitat camperola per l'existència d'unes classes burgeses riques, mig urbanes i mig rurals, que adquireixen aquests patrimonis o hisendes per cedir-los en parceria o rabassa morta i obtenir-ne les corresponents rendes.

<sup>3</sup> DANÉS I TORRAS, Josep (Olot, 1891-1955) "Estudi de la Masia", Fundació Rabell on formula la taula "Els dotze tipus agrupats segons les tres famílies"

<sup>4</sup> La fi del conflicte "remença" arriba amb l'anomenada Sentència de Guadalupe pronunciada per Ferran II el Catòlic, el 21 d'abril de 1486 a Santa Maria de Guadalupe. Amb aquesta sentència, es posen les bases de la reglamentació de les relacions jurídiques i socials del camp, la redempció dels sis mals usos i l'extinció d'una sèrie d'abusos i treball personal en terres del senyor. Aquesta sentència marca, a Catalunya, el pas de l'Edat Mitjana a l'Edat Moderna.

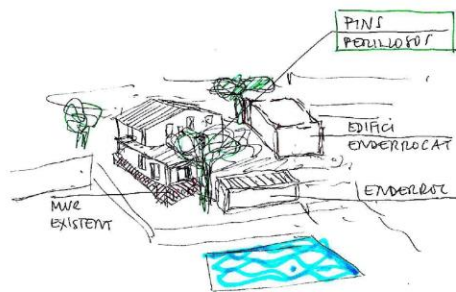
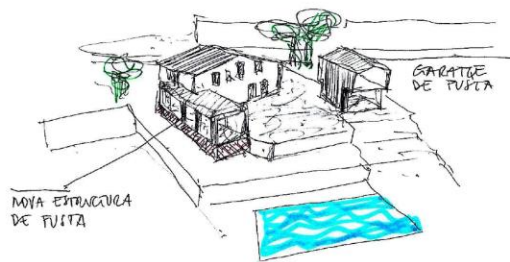


Fig.07 Croquis de la masia realitzat per l'arquitecte Jordi Casadevall, 2020

La **façana principal** està coronada per un frontó de pendent paral·lel a la façana. Actualment, ens apareix amb una capa de calç de color blanc, en contrast amb les altres tres parets que mantenen l'acabat original de paredat de pedres lligat amb argamassa, més o menys envellit per l'efecte dels agents atmosfèrics, el temps i els pegats de ciment que alguna implantació d'instal·lacions ha provocat. Les obertures de la façana poden ser autèntiques, tot i que poden haver patit manipulacions dels originals amb alguns eixamplaments barruers. En relació a l'obertura principal d'accés a la vivenda, sospitem de la seva autenticitat, ja que la porta principal acostumava a trobar-se al centre de la façana i no desplaçada de forma lateral a la dreta com la trobem avui dia. El fet que estigui arrebossada i encalada no ens permet veure les obertures originals.

A la mateixa façana, ubicat al costat esquerra, hi trobem un rellotge de sol original, aquest caldria ser preservat.



Fig.08 Façana principal de Can Enric



Fig.09 Façana posterior de Can Enric

Les obertures de la façana posterior i les laterals desconeixem en quin moment es van realitzar, tot i que tenim coneixement que les finestres del moment eren petites i petites per evitar el contrast gran de temperatures.

Segons la fitxa del catàleg del patrimoni de Sant Cugat, el grau de conservació de la masia recau en la seva volumetria. La proposta de fer habitable l'espai però passa per la realització d'una sèrie d'obertures per guanyar llum natural, en la línia de fer una casa més sostenible, sempre respectant la volumetria i la coherència del conjunt patrimonial. Caldrà fer un seguiment dels treballs per tal de

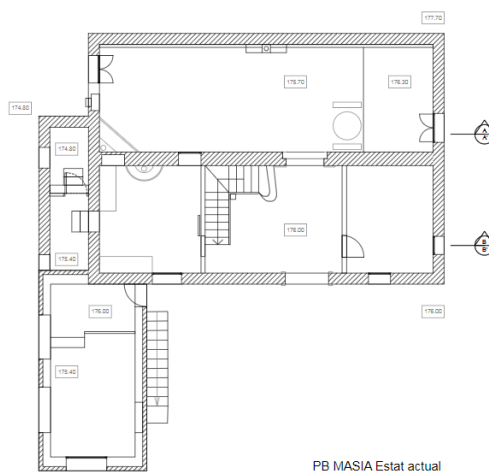
detectar elements coberts a la façana principal (obertures tapiades, gravats o inscripcions no detectades).

El que si que tenim clar és que l'estructura adossada a la casa no té cap valor patrimonial i pot ser, sense cap problema, enderrocat i/o modificat. El mateix passa amb la resta d'elements dispersos per l'exterior.

### 03.02.02 Proposta d'actuació per espais. Els espais interiors. Planta baixa

La **planta** està definida per dues crugies (o dos cossos) d'aproximadament 4,0 m de llum cada una, paral·leles al sentit llarg de la façana amb els entresolats de bigues de fusta irregulars (presenten alguns afegits de fusta i fan fletxa i panxa en alguns d'ells), segurament de pi de melis (el més comú en aquesta zona i en aquesta tipologia de construccions) amb revoltos ceràmics. Tots els murs son de paredat mixta de pedra i morter de calç amb un gruix estàndard de 45 cm.

La Masia té un cos estret adossat de recent construcció, sobres les restes d'una antiga construcció avui detectable per les restes de murs de pedra que defineixen el seu perímetre, sobre els quals s'aixequen uns murs matussers de ceràmica. A la seva coberta s'hi accedeix mitjançant un escala d'obra exterior. Aquest cos adossat, no presenta cap tipus d'interès històric-arqueològic per ser



conservat. A.12

La masia consta de planta baixa i pis. En ambdós espais, trobem els paraments de pedra encalats de color blanc i amb diverses modificacions, per adequar la masia a les necessitats funcionals de la segona meitat del segle XX (cuina i banys) i els usos de les peces com a sales i dormitoris, amb la construcció de parets mitgeres en època contemporània.

A l'entrar, a la planta baixa, hi trobem l'espai dividit en dues estances principals paral·leles, una primera estança que dona la benvinguda i a on s'hi troba l'escala amb accés a la planta. L'escala ha estat modificada però segurament conserva la ubicació original, ja que aquesta distribució es repeteix en moltes masies semblants. En aquesta primera estança també hi trobem l'actual cuina que sospitem que aprofita una llar de foc original, ja que en aquest espai també s'ubicava la cuina de la casa.

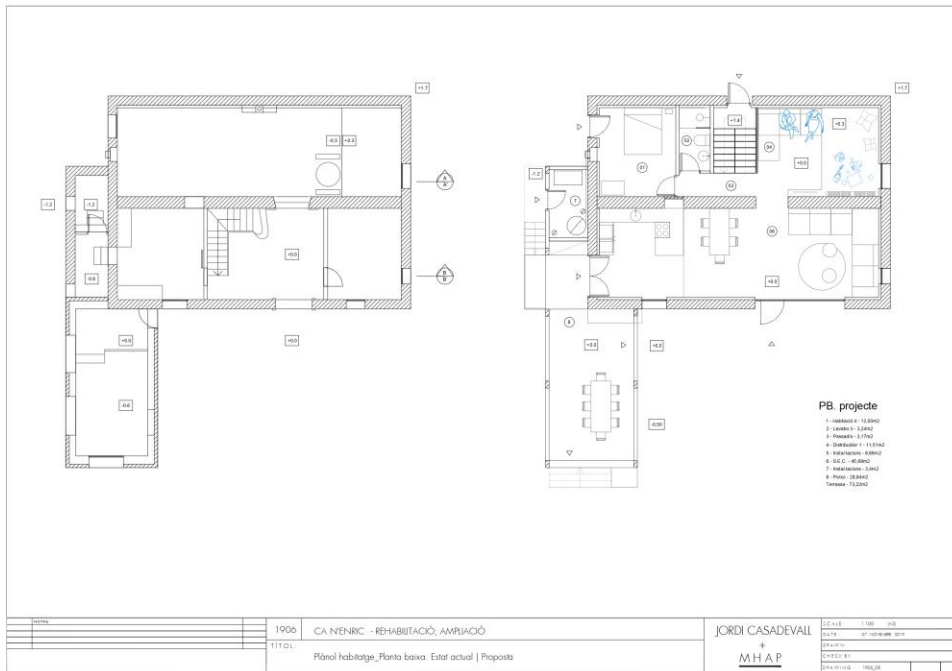


Fig.10 Planimetria de la planta baixa. A l'esquerra es pot veure l'estat actual i a la dreta la proposta arquitectònica.

Font: Jordi Casadevall

### 03.02.02.01 L'entrada

A partir del coneixement que hem adquirit en relació a l'estructura de les masies i les cases rurals catalanes, sabem que aquesta tipologia de masia s'estructurava a partir d'una sala principal a l'entrada amb una escala que permetia accedir a la primera planta. Tot i que l'escala ha estat reformada en posterioritat, la seva ubicació és l'original de la construcció.



Fig.11 Sala principal / vestíbul o rebedor a l'entrada de la masia

El vestíbul és l'eix distribuïdor i vertebrador de l'espai, tant de la planta baixa com de la planta primera, aquest també entra en relació directa amb la façana, el celler i la cuina. Aquesta planta ha estat molt reformada i pensem que les parets laterals mitgeres no responen a les originals. Per altra banda, sorprèn la conservació del paviment de rajola quadrada de tova (d'uns 15 cm aproximadament) disposada en punta amb un marc perimetral de una o dues línies. Aquest tipus de paviment s'acostuma a trobar a les estances principals de les cases benestants. Des del segle XVIII que el totxo esdevé l'element essencial a les edificacions, pel seu baix cost i la facilitat i rapides que dona a la construcció. La proposta arquitectònica fa referència a l'aixecament del paviment per tal d'ubicar-hi un terra tèrmic que permeti eliminar les humitats i mantenir un ambient agradable a l'interior de la casa. Sabem que l'aixecament del paviment original suposarà el trencament de la major part de les rajoles i, per tant, potser fora assenyat tan sols preservar un petit testimoni del paviment.

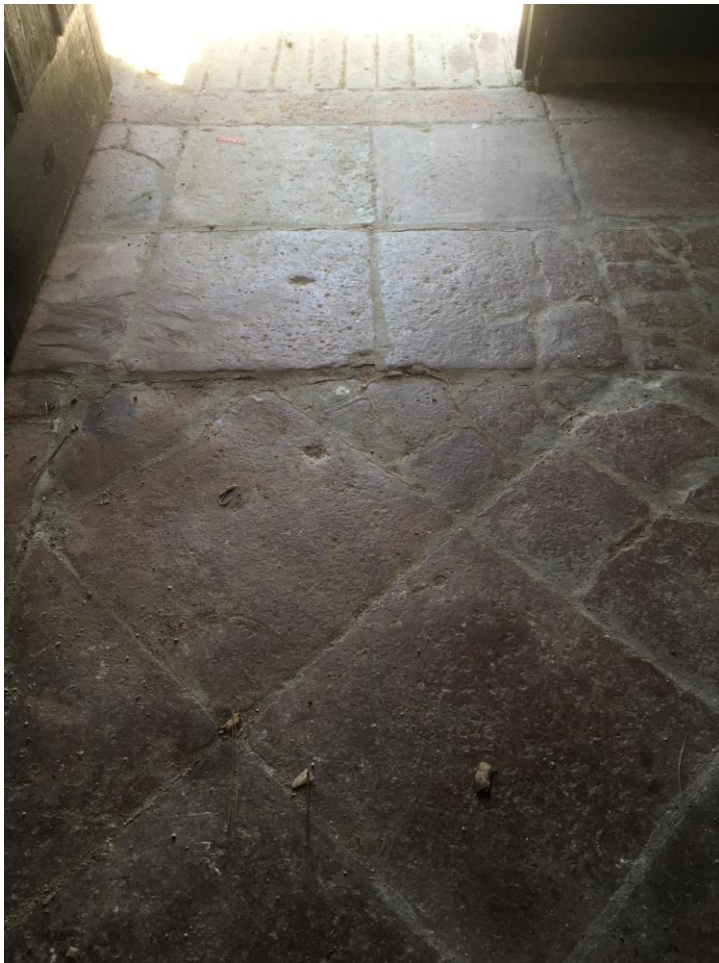


Fig.12 Rajola de tova quadrada ubicada en punta i amb un marc perimetral

#### 03.02.02.02 La cuina

La cuina està completament reformada i tan sols presenta un element patrimonial com és la ubicació original de la llar de foc.



Fig.13 Actual cuina de Ca n'Enric



Fig.14 Actual llar de foc i xemeneia de la cuina de Ca n'Enric.

La xemeneia és de la mateixa tipologia que es troba a Can Quitèria (casa pagesa del 1879 situada a prop del nucli històric de Sant Cugat)





Fig.15 Xemeneia de Can Quitèria (1879)

L'envà que separa la cuina del rebedor caldrà verificar si és original o afegit posteriorment, i estudiar la relació estructural amb el vestíbul.

#### 03.02.02.03 El celler

El celler, una de les estances clau de la masia, es situa a l'habitació nord oest de la planta baixa i s'hi arriba a través d'una obertura que trobem al rebedor o vestíbul i que comunica ambdós estances. Aquest espai resulta el més singular a l'interior de la casa, ja que s'hi troba una premsa de vi feta de fusta, que es conserva en la seva totalitat (les bigues de fusta clavades a banda i banda i la part aèria de fusta), el cargol de ferro i la pedra treballada i en un sol bloc, enclavada al sòl, que fa de base de la premsa. Per paral·lelismes tipològics, podem situar la premsa, a principis del segle XIX.

A la base de la premsa hi veiem dos cups alçats revestits amb rajoles vidriades per tal d'impermeabilitzar i resistir la corrosió del most en reacció cap al vi. El raïm segurament que entraria per la finestra posterior que es veu a la fotografia. Desconeixem si hi havia algun dipòsit més. També interpretem que l'espai posterior s'utilitzaria per guardar les botes de fusta.



Fig.16 Premsa de vi

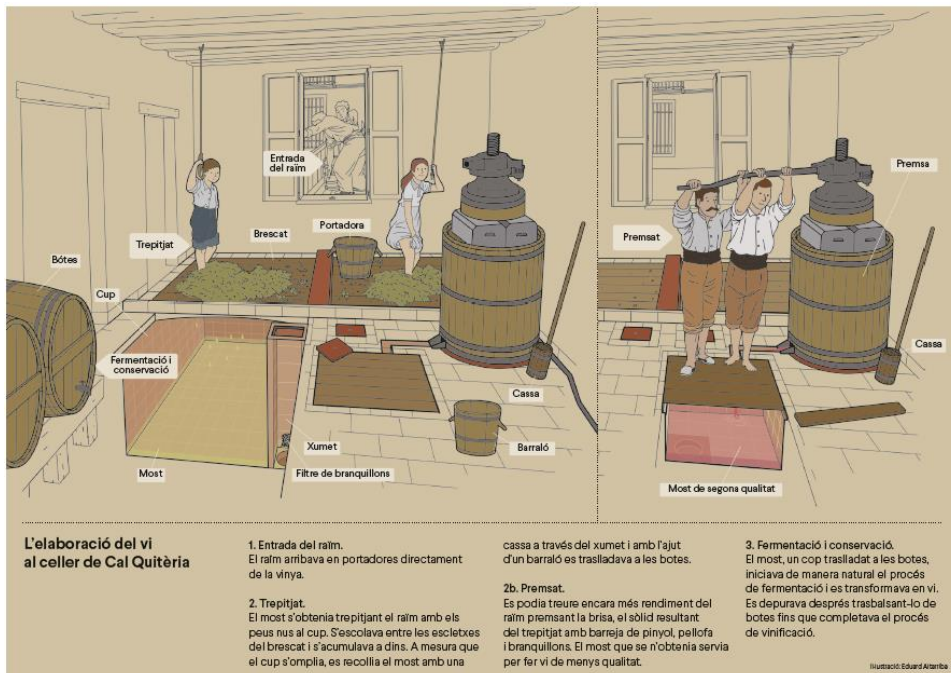


Fig.17 Presentem aquesta recreació gràfica on s'explica com s'elaborava el vi a Can Quitèria (1879) i que ens pot servir per entendre el procés a Ca n'Enric.

Entrant a l'esquerra s'hi ha trobat el que sembla una sitja segellada per una tova. L'interior està excavat al sòl original sense cap mena de tractament. Caldria fer anàlisi de les sorres interiors per tal de poder interpretar el que es guardava en el seu interior, però aquesta anàlisi caldria que assumís el cost amb erari públic. De moment, tota la hipòtesis que podem fer és el seu ús com a magatzem de gra a l'interior de l'habitatge.



Fig.18 Possible sitja



Fig.19 Tova que precintava la possible sitja

Des de les autoritats municipals, s'ha de decidir quina actuació es porta a terme amb la premsa i la sitja, ja que el projecte arquitectònic planteja ubicar l'escola d'accés al primer pis, un espai diàfan i una habitació amb bany petit, en tota la zona del celler.

### 03.02.03 Proposta d'actuació per espais. Els espais interiors. Planta primera

Al pis de la casa es troba format per una sala principal ubicada a la crugia que dona a la façana i dues habitacions. A la segona crugia o cos es troben dues habitacions i dos banys. El sostre està format per bigues de fusta lleugerament escairades de forma artesanal i irregular, algunes de les quals presenten una mica de fletxa o panxa, i per llates de fusta situades de forma transversal a les bigues, que sostenen un enllosat de rajoles de terrissa planes. Tota la planta està totalment reformada i enrajolada amb materials de la segona meitat del segle XX.

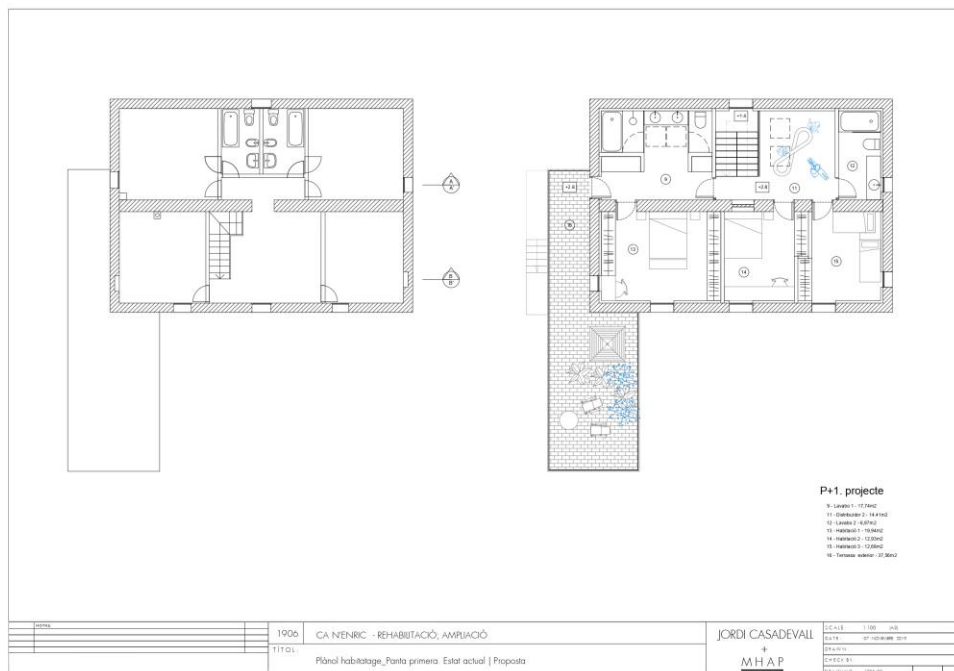


Fig.20 Planta primera. A l'esquerra hi trobem la distribució actual i a la dreta la proposta de projecte



Fig.21 Sala principal del primer pis

Per tant, donat que aquest primer pis es pot considerar com intensament modificat en època contemporània, el programa passarà per la vigilància de les actuacions que s'hi portin a terme, que estan amb molta sintonia amb el projecte arquitectònic.

### Sumari

A partir d'aquesta realitat el Projecte es proposa rehabilitar la Masia per adequar-la al nou programa i millorar tots els seus aspectes de confort, funcionalitat, sostenibilitat i conservació. Es manté tota l'estructura actual de paraments i entresolats i es proposa desplaçar l'escala actual a la façana posterior per alliberar la crugia més ben orientada de la planta baixa com a centre de la vida familiar i la disposició dels dormitoris familiars a la planta alta. Amb això la crugia posterior, orientada a Nord, inclourà els espais de servei i més funcionals (escala i sanitaris) del programa familiar.

Es manté l'estructura formal de les finestres existents i només es modifica la seva dimensió per ajustar-se a les Normatives actuals. D'altra banda, s'obren tots els forats cegats i solament s'incrementa la dimensió de la porta principal d'accés per convertir-la en un forat més ampla que potencii la relació de la sala principal amb el jardí exterior. L'habitatge garantirà la ventilació creuada i la llum natural en totes les estances de l'habitatge

L'actual cos afegit es rehabilitarà per reutilitzar-lo com a Porxo i amb la sortida directa des de la planta alta per ús de solàrium i estenedor.

Per tal de donar compliment a la regulació obligatòria d'aparcament es proposa la construcció d'un cos nou, a peu de carrer, que aprofitant el desnivell de cotes del solar i mitjançant una estructura de fusta crea un porxo, a cota de planta baixa de la Masia, i un cobert a sobre per encabir una plaça d'aparcament.

El nou cos respecta les distàncies lliures de separació a veïns, carrer i entre edificacions.

L'accés dels vianants des del carrer mantindrà l'accés actual discriminant l'arribada a la façana principal o bé a la posterior amb una rampa que ens portaria fins el replà entremig de l'escala interior.

### **03.03 Metodologia i tècniques**

Tot el procés serà documentat a partir de la presa de fotografies i la realització de plantes i perfils.

Les restes materials mobles que siguin trobades es localitzaran espacialment a partir de l'establiment de dos eixos de coordenades per a cada espai o habitació, així com d'un punt zero per a determinar la profunditat d'aquestes. Tant els eixos com el punt zero es referenciaran a partir d'elements estables en l'arquitectura de la casa (per la que es disposa de plànols a escala ja realitzats per a l projecte arquitectònic), de manera que podrien ser recuperats si en un futur fos necessari. Tot i que no es preveu necessari, en cas que així fos, es podria contar amb una estació total per a la ubicació de les restes arqueològiques i altres restes.

### **03.04 Temps d'execució**

La data d'inici de la intervenció està prevista tant bon punt s'obtingui la llicència d'obra per poder començar les obres. La durada anirà en funció dels mateixos treballs de rehabilitació i l'aparició o no de restes, així com l'entitat d'aquestes. En el cas de no aparèixer cap mena de resta o poques evidències no estructurades (fora de les ja conegudes), la intervenció tindria una durada aproximada d'uns tres mesos. En cas que les restes tinguessin una major entitat, serà la densitat i dispersió d'aquestes les que marcaran el temps de treball.

### **03.05 Nombres de persones**

La supervisió de la rehabilitació la portarà a terme una sola persona, la mateixa que signa la sol·licitud. No obstant, en el cas d'aparèixer noves restes estructurals o elements que requerissin especial atenció, no es descarta la participació d'altres professionals de l'arqueologia.

#### 04 Pressupost detallat

S'hi desglossen les despeses d'aquest estudi preliminar, així com de la supervisió de la rehabilitació durant les obres. En el cas que s'hagués de portar a terme una intervenció arqueològica, es faria un pressupost a part. En forma d'annex, s'afegeix la documentació reglamentària per donar autoritat a aquest document.

<b>Concepte</b>	<b>Hores destinades</b>	<b>Cost / hora</b>	<b>Total</b>
Documentació	10	35,00 €	350,00 €
Realització de l'estudi	15	35,00 €	525,00 €
			<b>875,00 €</b>

## Annexos

### Annex 01 Titulació i dades de direcció

Clara Masriera i Esquerra, amb DNI 38839463F i domicili al carrer Sabadell número 3 de Sant Cugat del Vallès, llicenciada en Història per la Universitat Autònoma de Barcelona (UAB) el 2002 i Doctorada en Didàctica de les Ciències Socials i Patrimoni per la Universitat de Barcelona (UB) el 2007.

Adjunto els documents de titulació que confirmen la meva capacitat per realitzar un estudi d'aquesta tipologia



Títol de llicenciada (2002)





Juan Carlos I, Rey de España

i en nom seu el y en su nombre el

Rector de la Universitat de Barcelona



després que, d'acord amb les disposicions i circumstàncies que governen la signatura següent,
     
 considerando que, conforme a las disposiciones y circunstancias previstas para la signatura siguiente,

**Clara Masriera i Esquerra**

que en virtud de las 25 de octubre de 1978, a Madrid (España), de autonomía regional, y la Ley de 20 de junio de 2007, según la que ha superado los estudios de doctorado en el
     
 fecha el día 25 de octubre de 1978, en Madrid (España), de autonomía regional, y la Ley de 20 de junio de 2007, según la que ha superado los estudios de doctorado en el

**DEPARTAMENT DE DIDÀCTICA DE LES CIÈNCIES SOCIALS**

del PROGRAMA DE DIDÀCTICA DE LES CIÈNCIES SOCIALS I DEL PATRIMONI, i ha superat el treball de doctorat en el Títol de Doctora, segons la resolució de la Junta de Govern del dia 22 de juny de 2007, signada següent:
     
 del PROGRAMA DE DIDÀCTICA DE LAS CIENCIAS SOCIALES Y DEL PATRIMONIO, y ha superado el trabajo de doctorado en el TÍTULO de Doctora, según la resolución de la Junta de Gobierno del día 22 de junio de 2007, según el siguiente:

**TÍTOL de DOCTORA**                      **TÍTULO de DOCTORA**  
per la    por la  
**UNIVERSITAT DE BARCELONA**              **UNIVERSITAT DE BARCELONA**

amb aquest títol i ambdós a tot el territori nacional, que s'entendrà signat per aquest Rector, segons les disposicions que governen la signatura següent.
     
 con el presente título y ambos en todo el territorio nacional, que s'entendrà signat por este Rector, según las disposiciones que rigen la signatura siguiente.

Barcelona, 20 de juny de 2007                      Barcelona, 20 de junio de 2007

**La persona interessada,**                      **El Rector,**                      **La Cap de Gestió Acadèmica,**

Clara Masriera i Esquerra                      Miquel Dubautis i Alvillos                      M. Estelita Cuatrecasas

1-BD-024909                      (Registro Nacional de Títulos) Código de CENTRO / Registro Universitario de Títulos                      2008/110268                      0801085

SGNE, S.A.

BUSQUET

### Títol de doctora (2007)

I signo el present estudi preliminar històric sobre la masia de Ca n'Enric, perquè s'utilitzi pels efectes oportuns.

Sant Cugat del Vallès, 21 de Juny de 2020.

<sup>i</sup> No hem pogut trobar quan passa de dir-se Can Pujol a Ca n'Enric