

La primera edat del ferro al Vallès: algunes hipòtesis sobre els antecedents del món iber laietà (segles VIII-VII a.C.)

Joan Oller Guzmán

Universitat Autònoma de Barcelona
joan.oller@uab.cat



Recepció: 29/11/2014

Resum

En aquest article intentarem fer un repàs al voltant de les característiques de la població humana situada a part de la depressió Prelitoral Catalana (actual Vallès) durant el període de la primera edat del ferro (VIII-VII a.C.). Analitzarem les característiques dels assentaments que s'hi han documentat arqueològicament i, a partir d'aquí, intentarem plantejar algunes hipòtesis al voltant de la societat que els habità, amb l'objectiu de conèixer millor els antecedents que suposaren l'aparició del món iber laietà en aquesta àrea.

Paraules clau: Vallès; primer ferro; territori; complexitat social i econòmica

Abstract. *The First Iron Age in the Vallès: Some hypotheses about the background of the Iberian Laietanian world (8th-7th century B.C.)*

In this paper we will focus on the characteristics of the human population located in the Catalan Coastal Depression (*Depressió Prelitoral*, present-day Vallès) during the Iron Age I period (8th-7th century B.C.). We will analyze the characteristics of the archaeologically known settlements and, after that, we will try to offer some hypotheses about the society which inhabited them, being our main goal to obtain a better understanding of the background which allowed the emergence of the Iberian-Laietanian world in this area.

Keywords: Vallès; Iron Age I; territory; social and economic complexity

El Vallès es constitueix com un territori coherent a nivell geogràfic i històric, l'evolució del qual ha estat tradicionalment marcada per dues característiques principals. D'una banda, la seva situació a la depressió Prelitoral, la qual cosa possibilita que actuï com a punt de pas natural entre les comarques gironines i el Camp de Tarragona; d'altra banda, la seva caracterització com a zona agrícola rica i amb una elevada capacitat productiva determinada per la fertilitat de les seves terres i l'abundant presència d'aigua, exemplificada en els cursos de rius, rieres i en la presència d'aqüífers naturals. Tot plegat, doncs, unes característiques idònies per al desenvolupament de les societats humanes que el van constituir com a punt de poblament relativament dens des d'èpoques ben remotes.

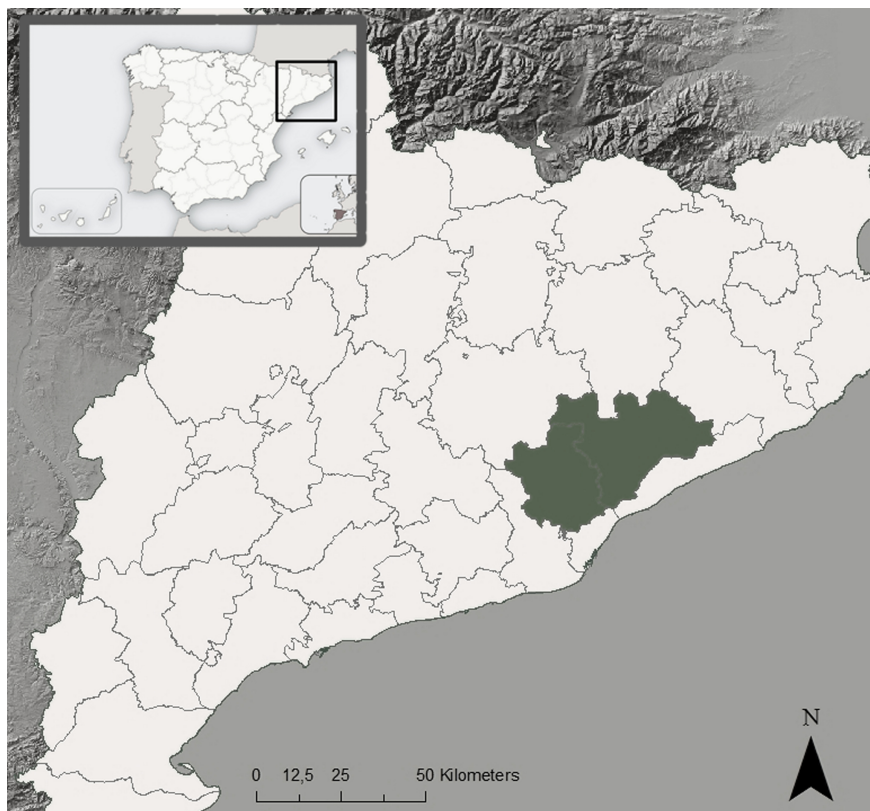


Figura 1. Situació del Vallès (imatge pròpia. Font cartogràfica: icc.cat).

En aquest sentit, aquests trets, juntament amb la presència de nombroses i diverses fonts d'informació disponibles referents a l'època antiga en el territori vallesà (tant literàries, com epigràfiques, numismàtiques i especialment arqueològiques), varen fer despertar el nostre interès en l'estudi historicoarqueològic d'aquest territori en el període antic; un interès que derivà en l'elaboració de la nostra tesi doctoral¹. Bàsicament, l'esmentada tesi tenia com a objectiu cronològic centrar-se en el conflicte generat a tots els nivells entre el poble laietà davant l'arribada de Roma, focalitzant sobretot els canvis territorials que suposà aquest conflicte i les transformacions i les pervivències succeïdes dins de la societat laietana ja sota el poder romà. En aquest marc, però, resultava inevitable cercar els antecedents que havien suposat la generació d'aquesta societat ibèrica laietana, considerant que era

1. Titulada *El territori i poblament del Vallès en època antiga: Del sorgiment de la societat ibèrica a la romanització (ss. VI a.C.-II d.C.)*. Estudi arqueomorfològic i històric i defensada el mes de juny de 2012 a la Universitat Autònoma de Barcelona sota la direcció del professor A. Prieto Arciniega. Ha donat lloc a la publicació OLLER (2016).

molt complex poder entendre el que comportà la irrupció romana en aquest territori si no enteníem, abans, els orígens de l'estructuració territorial, social i econòmica del món laietà. És per això que el primer apartat d'anàlisi històrica se situa en aquell moment on sorgiren els primers indicis a la zona d'aquesta estructuració ibèrica posterior, que fou la que trobà i reorganitzà Roma. D'aquesta manera, doncs, varem començar a analitzar el que es podia documentar en aquest territori vallesà durant l'anomenat «primer ferro». Concretament, en el període cronològic situat entre els segles VIII-VII a.C., moment en què comencen a donar-se uns elements, vinculats amb els canvis apareguts ja en el bronze final, que marquen de forma clara l'evolució posterior que es donà durant el període ibèric antic. Per tant, en aquest article intentarem presentar els primers resultats obtinguts en aquest sentit.

Abans que res, cal remarcar que, desgraciadament, les dades disponibles sobre aquest període (exclusivament arqueològiques) no són gaire abundants, de tal manera que l'aproximació que durem a terme no pot ser tan detallada com desitjaríem. Amb tot, cal remarcar que, en els darrers anys, les excavacions estan traient a la llum assentaments realment remarcables en tots dos Vallesos, i això permet obtenir una visió bastant més completa d'aquest moment que aquella de la qual disposàvem fins fa poc.

En general, com diem, tot i no ser un dels períodes més coneguts dins de l'evolució històrica del nord-est peninsular, el moment del bronze final i primer ferro permet disposar, a partir de les dades arqueològiques, d'alguns indicis sobre com estava estructurat l'hàbitat dins del territori. En aquest sentit, semblaria que és en aquest moment de transició entre l'edat del bronze i la del ferro quan es comença a configurar l'estructura protohistòrica del territori en aquesta zona. De fet, ja l'estudi de R. Marcet i M.A. Petit sobre l'àrea vallesana mostrava clarament un gran creixement indicatiu del nombre d'assentaments a partir del bronze final².

El problema, però, és que la tipologia dels assentaments en aquest moment (bàsicament fets a partir de materials peribles) dificulta molt la recuperació de vestigis arqueològics representatius. Aquests vestigis, normalment, serien estructures negatives, és a dir, fosses que podrien correspondre a fons de cabana o bé a punts d'emmagatzematge tipus sitja, moltes vegades sense poder distingir entre tots dos³. Per tant, poder establir una estructura del territori en aquest període resulta certament complex. El que sí que sembla prou clar és que en aquest moment no podem parlar per la zona prelitoral de la costa catalana de nuclis amb constitució protourbana o directament urbana. Més aviat estaríem en una fase de transició entre una estructuració de l'hàbitat de tipus dispers, cap als primers indicis de la protourbanització que es donen ja en època ibèrica antiga⁴.

2. MARCET-PETIT (1985).

3. Aquesta tipologia de poblats o assentaments en materials peribles es donà bàsicament a les zones costaneres i prelitorals. Pel que fa a les zones interiors, principalment el Baix Ebre i el Baix Cinca, l'evolució serà molt diferent. Sense entrar-hi en detalls tenim, des del bronze final, l'aparició de construccions en pedra i basades en el model de poblats tancats amb àrea central. Un model que mostra una evolució socioeconòmica més veloç i que portarà al sorgiment, ja en el segle VII a.C., de grans nuclis amb estructura urbana, com ara els Vilars d'Arbeca.

4. ASENSIO et al. (2001: 228).

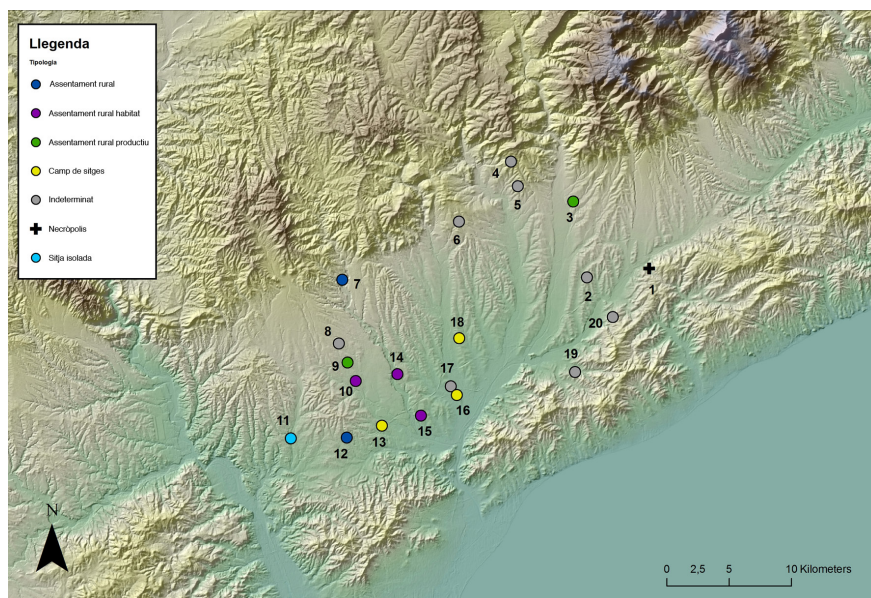


Figura 2. Mapa de jaciments del primer ferro documentats al Vallès (imatge pròpia): 1. El Coll; 2. Turó dels Quaranta Pins; 3. Santa Digna; 4. Coll de Magús; 5. Turó d'en Gresol; 6. Turó Gros de Can Camp; 7. Castell de Castellar; 8. Torre Berardo; 9. Can Gambús; 10. Bòbila Madurell; 11. Can Fatjó; 12. Can Fatjó dels Orons; 13. Sitges de la UAB; 14. Can Roqueta; 15. Parc dels Pinetons; 16. La Florida Nord-Can Soldevila; 17. Can Filuà; 18. Can Planes; 19. Can Rabassa; 20. Turó de Can Sentpere.

Així, el primer element remarcable seria l'augment del nombre de jaciments documentats en tota aquesta zona ja durant el bronze final, mostra d'un creixement demogràfic evident. D'aquesta manera trobem a les dues comarques vallesanes fins a vint jaciments que han aportat elements cronològics clars vinculats amb aquest moment. Evidentment, no tots han estat documentats a partir d'una intervenció arqueològica científica, però la dada en si no deixa de ser significativa. Un altre element important que cal tenir en compte és que no n'hi ha cap que es doni en un assentament de tipus cova, la qual cosa ja mostra una preferència cap a assentaments a l'aire lliure, deixant enrere un dels elements característics del poblament prehistòric, una dinàmica que fou general per tot aquest període i per tot el nord-est peninsular, on aquests assentaments en cova foren freqüents fins al bronze final, moment en què pràcticament desapareixen i són substituïts de forma general per assentaments a l'aire lliure, un procés que es donà una mica abans a la zona de la conca baixa dels rius Segre i Cinca, mentre que trigà una mica més per les àrees litorals i prelitorals⁵.

5. FRANCÈS-PONS (1998: 31).

Un seguit de transformacions en l'estructuració del territori que continuaren i s'accentuaren ja en el primer ferro⁶. De fet, bona part dels assentaments documentats durant el bronze final tenen continuïtat sense canvis en aquest primer ferro. Són uns assentaments que, en línia general i sense diferenciar-se excessivament de les característiques que trobem a la zona costanera o a bona part del nord-est peninsular, se situarien en els cims dels turons o bé en els seus vessants assolats, mentre que a les zones de plana també augmentarien els petits nuclis, de la mateixa manera que a les serralades, sobretot la litoral⁷. A partir d'aquests trets generals, podem anar a buscar més detall en les dades per intentar veure si existia algun tipus d'organització del territori en aquest moment.

L'estudi de D. Asensio, J. Francès, C. Ferrer i M. Guàrdia al voltant de la zona sud laietana per aquest moment segueix una divisió tripartida en aquest punt. Bàsicament parlen d'un primer nivell organitzatiu, que serien les petites unitats productives; un segon format pels vilatges o llogarets, i un tercer que anomenen «centres d'acumulació»⁸. Essent una bona proposta de sistematització, creiem que resulta certament complicat establir aquesta diferenciació a partir de les dades que tenim disponibles sobre aquest moment, molt més escasses que sobre etapes posteriors que sí que podrien respondre a un model d'aquest tipus de forma més fiable.

Resulta evident que el nivell més bàsic d'organització territorial estaria constituït per aquests petits assentaments rurals formats per una o diverses petites unitats d'hàbitat i que poden tenir també alguna petita zona productiva i un espai d'emmagatzematge associat. Se situarien principalment en zones planes o de plana vessant (sense poder descartar també que se situessin en petits turons) i propers a cursos d'aigua, ja siguin rius, rierols, torrents, rieres o fonts. Arqueològicament, com hem comentat, resulten difícils d'identificar, ja que es tractava de petits nuclis construïts amb materials peribles, dels quals només s'han conservat les estructures negatives. Per tant, el que documentem són retalls en el sòl i fosses de diversos tipus i dimensions. Amb sort, la presència de forats de pal o la forma i la fondària del retall permet diferenciar entre una fossa que correspon a una cabana o hàbitat i una fossa d'emmagatzematge o sitja⁹. I, de fet, podem constatar que aquest tipus

6. Val a dir que la diferenciació entre aquests dos moments resulta extremament difícil de precisar. De fet, en la majoria de casos els arqueòlegs prefereixen utilitzar l'adscripció cronològica de bronze final / primer ferro, davant la impossibilitat de concretar més a partir de la cultura material disponible.

7. ASENSIO et al. (2001: 228).

8. ASENSIO et al. (2001: 230).

9. Bàsicament, seguint J. Francès, la fossa tipus sitja correspondria a un perfil cilíndric o troncocònic, de base plana o aplanada i parets rectes que en alguns casos acabarien amb boques estretes per facilitar-ne el tancament. Les capacitats variarien entre els pocs centenars de litres i quantitats superiors als 3.000 litres, la qual cosa indicaria possiblement un ús de tipus familiar o col·lectiu segons el volum. Existirien també fosses de dimensions més reduïdes, amb boques amples i poca profunditat, que segurament tindrien una funció domèstica de conservació dels aliments. Hi hauria unes altres tipologies amb funcions productives diverses i, finalment, es poden trobar fosses semiexcavades identificades com a fons de cabana i, per tant, suposadament amb funció d'hàbitat, normalment amb plantes ovoides de tendència rectangular o circular i associades a elements de sustentació, com ara forats de pal i altres elements domèstics, per exemple: fogars, cubetes o sòcols. Les dimensions variarien però se situarien normalment entre els 4 i els 30 m². Com diem, aquestes

de jaciment, marcat per la presència generalitzada de fosses, fou el típic de la zona interior de la costa catalana¹⁰.

Aquestes petites unitats productives serien la tipologia més àmpliament documentada, segurament perquè constituïen la base del poblament d'aquest període i, quantitativament, el seu registre en resulta més senzill. En aquest sentit, tenim diversos exemples interessants caracteritzats per la presència d'alguna fossa, retall o sitja que indicaria l'existència d'un petit assentament rural, potser de tipus familiar. En el treball citat ja es fa referència als jaciments de Can Fatjó dels Orons, a Sant Cugat¹¹; al turó de Can Filuà, a Santa Perpètua de Mogoda¹², o a la Torre Berardo, a Sabadell¹³. Nosaltres hi podem afegir algun cas més que creiem que es podria vincular a aquesta tipologia, com Can Santpere, a la Roca del Vallès, amb una sitja¹⁴; potser el Turó Gros de Can Camp, a Caldes de Montbui, que es considera que podria haver estat un petit assentament en aquest moment, tot i que només se n'han documentat restes ceràmiques superficials¹⁵; Can Fatjó, a Rubí, on per aquest període només es documentà una sitja al carrer Safir amb cronologia del segle VII a.C.¹⁶; el jaciment de la Plaça Major de Castellar del Vallès¹⁷, on es documenta un paleocanal que podria indicar l'existència d'un petit nucli amb funcionalitat agrària¹⁸; la Florida Nord, un conjunt de tres sitges amb materials del primer ferro, a Santa Perpètua¹⁹; el Turó dels Quaranta Pins, a les Franqueses del Vallès, amb una fossa excavada segurament utilitzada com a punt d'emmagatzematge i, posteriorment, com a abocador²⁰, i, finalment, també a les Franqueses, els elements trobats al complex arqueològic de Santa Digna, punt on es documenta un hàbitat de tipologia similar ja durant el bronze final (presència de sis sitges)²¹ i que tindria certa continuïtat en el primer ferro amb un petit nucli evidenciat a partir d'un retall amb materials ceràmics i una sitja²².

darreres són realment difícils de documentar a nivell arqueològic, però al Vallès en tenim algun bon exemple, com ara el cas d'una fossa de Can Roqueta allunyada de l'agrupació principal, de forma arrodonida de tres metres d'amplada màxima i 70 centímetres de profunditat, amb un fogar a l'interior: FRANCÉS (2000: 35-37).

10. FRANCÉS-PONS (1998: 39).
11. Un jaciment a dia d'avui destruït i del qual s'han documentat diferents estructures del bronze final / primer ferro, estant possiblement davant d'algun tipus rural de certa entitat: SÁNCHEZ (1978: 32-33; 2005: 47-48); OLLER (2012: 87-88).
12. Sobre Can Filuà, vegeu MARTÍ, POU i BUCH (1995).
13. Amb presència de fins a set fosses del bronze / ferro amb funció indeterminada: SUBIRANA (1989: 299-300).
14. OLLER (2012: 568-569).
15. OLLER (2012: 345).
16. OLLER (2012: 133).
17. Pel que respecta a Castellar del Vallès, tradicionalment es parla de la possible existència d'un assentament d'aquest moment al Castell de Castellar, però l'escassetat de dades disponibles ens fa ser prudents en aquest sentit.
18. ROIG i COLL (2010: 197).
19. OLLER (2012: 242-243).
20. OLLER (2012: 432).
21. Per més informació sobre l'hàbitat del bronze final, vegeu ALARCOS et al. (2006).
22. Concretament en els jaciments de Santa Digna (parcel·les 23 i 25). Avinguda dels Gorgs 97, 99 i Santa Digna parcel·la 17-Carrer de Santa Digna, 31, tots inclosos en el complex arqueològic de Santa Digna.

Per sobre d'aquests nuclis més reduïts, és on trobem més problemes per seguir amb la diferenciació abans proposada, atès que la dificultat d'atribuir funcionalitats i tipologies a les estructures documentades en aquests jaciments fa que, fora de determinar si es tractava de poblats de més o menys importància a partir de les seves dimensions o de veure si hi existien funcions productives d'algun tipus o no, sigui realment complicat establir-hi categories amb precisió. En aquest sentit, resulta especialment problemàtica l'atribució com a «centre de captació i redistribució» dels excedents provinents de la resta d'assentaments més reduïts, categoria que s'atorga a la Bòbila Madurell i Can Roqueta²³. En general, el que veiem és que sí que podríem trobar una categoria intermèdia entre els nuclis més petits i els més grans, tot i que cal remarcar les limitacions del registre arqueològic en aquest sentit. Així, trobem jaciments com Can Planes, situat entre Palau-Solità i Plegamans i Mollet del Vallès, o el de les Sitges de la UAB, a Cerdanyola. Tots dos tenen característiques similars, amb la documentació bàsicament d'un camp de sitges amb 15 i 22 estructures respectivament, tot i que la mala conservació o afectació dels jaciments fa pensar en una superfície arqueològica més gran que no s'ha conservat. El més estudiat seria el cas de l'assentament trobat a la Universitat Autònoma de Barcelona, on primer J.L. Maya i després J. Francès excavaren aquest conjunt de fosses d'emmagatzematge. Es tractaria de la zona de magatzem d'un petit assentament situat en una suau elevació, del qual, desgraciadament i com és habitual, no s'ha conservat la part d'hàbitat²⁴. Aquest aspecte vinculat a la manca de registre sobre l'hàbitat resulta un problema a l'hora d'interpretar aquests nuclis amb més capacitat d'emmagatzematge. Així, tant es podria tractar de petits poblats formats per diverses unitats familiars, com d'una única unitat familiar amb més capacitat productiva.

Finalment, trobem aquells casos on sembla que podem parlar amb propietat de poblats de certa entitat. El primer dels casos seria el de la Bòbila Madurell, a Sant Quirze del Vallès, concretament a la serra de Can Feu, a la ribera dreta del riu Ripoll. Considerat com a nucli central d'aquesta zona durant aquest període gràcies a la seva importància des del Neolític, trobem que durant el ferro inicial s'hi documenten un conjunt de més de 100 estructures, principalment en fossa, que determinarien l'existència d'un important poblat en aquest punt de la Serra de Can Feu²⁵. Fonamentalment es tractaria de sitges, però tant els materials identificats en el seu rebliment (abundants materials ceràmics i faunístics) com la recuperació de materials associats a possibles estructures aèries com tovots o parets de forn, indicarien l'existència d'un espai habitacional extens en aquest punt. Semblaria, a més, que aquest punt d'ocupació incrementaria les seves dimensions i la seva activitat econòmica respecte a l'època del bronze final, una activitat bàsicament cerealística²⁶. L'àrea arqueològica de la Bòbila Madurell és realment molt àmplia i, per tant, no s'hauria de descartar l'existència de més estructures associades a

23. ASENSIO et al. (2001: 230).

24. MAYA (1985: 163); FRANCÈS (1996).

25. Pel cas de la Bòbila Madurell, vegeu LLONGUERAS et al. (1986); MARTÍN et al. (1988a); BORDAS et al. (1994); ROIG et al. (2014).

26. MARTÍN et al. (1988b: 21-22).

aquest poblat. Respecte a la idea de considerar-lo el nucli central del territori, és una proposta que no es pot rebutjar de ple, però creiem que la presència d'altres nuclis propers també destacats fa que sigui difícil atribuir-li aquest paper capdavanter sense dubtes.

Aquest assentament es vincularia de forma evident amb el complex arqueològic de Can Gambús, en aquest cas en el terme municipal de Sabadell, però situat molt proper a la Bòbila Madurell, dins de la mateixa serra de Can Feu i a la ribera dreta del Ripoll²⁷. Es tractaria d'un altre jaciment similar: de gran extensió geogràfica i cronològica. De l'època del primer ferro es documenten més de 80 estructures d'emmagatzematge tipus sitja o retall, les quals donen mostra de la importància de l'assentament. De nou, les característiques formals serien similars, amb una conservació eminentment d'estructures negatives tipus sitja, però amb elements materials que permeten intuir l'existència d'un assentament tipus llogaret associat. De fet, encara es pot documentar una altra concentració de sitges en aquesta zona de la carena de Can Feu, que ha permès teoritzar al voltant de la presència en aquest punt de tres assentaments molt propers de característiques similars i evidentment interrelacionats²⁸.

Tot això confirmaria la importància d'aquesta àrea de la vall del riu Ripoll dins de l'estructuració territorial de la zona vallesana durant el primer ferro. Una importància corroborada per la documentació d'altres assentaments de gran importància, com el paratge de Can Roqueta, situat entre Sabadell i Barberà del Vallès. De la mateixa manera que la Bòbila Madurell, és un gran complex arqueològic amb una llarga seqüència cronològica que va des de la prehistòria fins la tardoantiguitat. En aquest cas, com també passa a molts altres dels grans jaciments de la zona vallesana, el fet que les excavacions s'hagin donat al ritme de la construcció i no d'un projecte científic, ha provocat la fragmentació de bona part d'aquests complexos arqueològics, els quals apareixen a la carta arqueològica com a jaciments diferents, quan, en realitat, formen part del mateix assentament. Així, el cas de Can Roqueta seria dels més importants de la zona vallesana, ja que l'entitat de les estructures documentades fa pensar més clarament en un nucli central del territori circumdant. D'aquesta manera, la presència de centenars d'estructures recuperades, de les quals més de cent serien sitges d'emmagatzematge, juntament amb la presència de forns i contenidors que indicarien l'existència d'activitats productives i de la important necròpolis de Can Piteu (amb més de 200 tombes d'aquest període), indiquen sense dubtes l'existència en aquest punt d'un poblat de primer ordre²⁹. De fet, la proximitat geogràfica fa pensar que aquesta zona i la de la Bòbila Madurell amb Can Gambús estarien relacionades molt directament.

D'altra banda, en el terme municipal de Ripollet es posà al descobert un altre poblat amb aquesta cronologia: el poblat del Parc dels Pinetons. Es tracta d'una

27. Sobre l'interessant assentament de Can Gambús, vegeu ROIG (2007); ARTIGUES et al. (2007); ROIG et al. (2014).

28. ROIG et al. (2014: 194-195).

29. Existeix una abundant bibliografia sobre aquest jaciment, de la qual citem aquí només una part: BOQUER et al. (1991, 1992, 1997); BOQUER i PAPPALÀ (1994); GONZÁLEZ et al. (1999); PALOMO i RODRÍGUEZ (2002, 2005); CARLÚS et al. (2002a, 2007); LARA (2005).

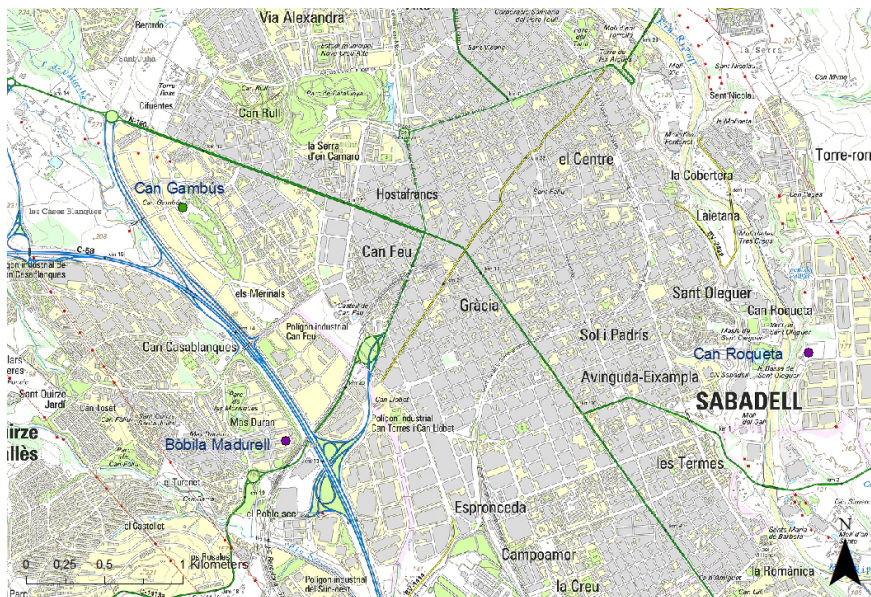


Figura 3. Situació dels assentaments de Can Roqueta, Can Gambús i Bòbila Madurell (imatge pròpia).

zona on es documentaren fins a 90 estructures arqueològiques negatives, combinant punts d'emmagatzematge, àrees productives, zones d'hàbitat i fins i tot algun enterrament, i que tindria continuïtat en el jaciment adjacent dels Pinetons II, amb un conjunt molt rellevant de cubetes, fosses tipus sitja i fosses més complexes que en algun cas s'han identificat com a espai habitacional de tipus «fons de cabana»³⁰. Per tant, en aquest punt també es definiria un assentament d'hàbitat tipus poblat de certa entitat.

Finalment, també tenim un altre tipus d'assentament disponible per a aquest període que serien les necròpolis. Així, en trobem un exemple molt interessant per a aquest temps del ferro inicial com seria el jaciment del Pla de la Bruguera, a Castellar del Vallès. En una àmplia àrea arqueològica es documentà una necròpolis de camps d'urnes amb una cronologia de mitjans del segle VII-primer quart del segle VI a.C., formada per 24 estructures funeràries (considerades *loculi* pels arqueòlegs) i 7 acumulacions de materials arqueològics en posició secundària³¹. El

30. Sobre l'assentament del Parc dels Pinetons: BALSERA et al. (2011); BALSERA (2014).

31. Volem fer un petit incís al voltant del polèmic tema dels «camps d'urnes». En aquest cas, l'utilitzem només en un sentit tipològic, sense cap implicació social o econòmica. Hem de tenir en compte que el concepte de la «cultura de camps d'urnes» fou superat ja fa temps a la historiografia europea (especialment durant la dècada de 1970 a França) i molt més recentment a l'espanyola. Així, la idea d'una arribada de grups poblacionals provinents del centre d'Europa que haurien suposat un seguit de canvis a tots els nivells i l'inici d'una homogeneïtzació de les comunitats del nord-est peninsular,

ritual funerari consistiria en la incineració, les restes de la qual serien guardades en urnes i dipositades en fossa simple i amb aixovar³². La importància d'aquest jaciment resideix en el fet que és una magnífica mostra de l'evolució dels rituals funeraris i de les característiques de la societat d'aquesta zona en aquest període en concret.

Es tractaria d'un punt intermedi entre les característiques que trobem a les zones funeràries de Can Roqueta o Can Missert (bronze final) i les que trobarem ja a l'ibèric antic, exemplificades en el jaciment de la Granja Soley, a Santa Perpètua. L'altre gran exemple que tenim documentat a la zona vallesana referent a aquest període seria el jaciment del Coll, a Llinars del Vallès. Es tractaria, de fet, d'una necròpolis de la qual només s'han documentat quatre inhumacions en sitges utilitzant urnes³³. La més destacada és l'anomenada Tomba del Guerrer, pels materials associats que hi van aparèixer³⁴. Es tractaria, doncs, d'un pas més dins de l'evolució dels rituals funeraris cap a la tipologia pròpiament ibèrica. Especialment remarcable seria la d'aquesta Tomba del Guerrer, constituïda per una urna de grans dimensions, capiculada i amb la boca sobre un plat, envoltada de catorze vasos ceràmics fets a mà³⁵. La tomba E1 també aportaria força materials ceràmics i metàl·lics en bronze (no pas en ferro), i aquest és també un element interessant, ja que s'interpreta que aquesta tomba estaria ocupada per un personatge infantil, d'entre 7 i 12 anys, la qual cosa indicaria clarament l'existència de diferències d'estatus social dins la població³⁶.

Finalment, no podem oblidar en les estructures funeràries la ja citada necròpolis de Can Piteu, a Can Roqueta, amb les 219 tombes amb urnes cineràries, exemple paradigmàtic d'aquestes necròpolis del primer ferro³⁷. Destaca el fet que podem documentar-hi elements clars de diferenciació social, com una estructura funerària de tipus sitja, diferenciada de les de fossa simple. O també l'abundant presència de restes d'elements càrnics o de *simpula*, senyal inequívoc de la celebració de rituals o cerimonials funeraris³⁸. Un element curiós associat a aquesta necròpolis seria l'elevat percentatge de presència d'aixovars amb material metàl·lic (en el 70% de tombes). Això, segons J.F. Cachero, es podria interpretar de dues maneres. Si assumim que tota la comunitat podia ser enterrada a la necròpolis, aleshores podríem estar davant d'algun tipus de mecanisme sancionador que evitaria l'excessiva acumulació de riquesa i la redistribuiria entre els membres de la comunitat. Una altra

a dia d'avui ja no es pot sostenir. Per això, en referència a aquest moment es prefereix parlar de les comunitats del bronze final i primer ferro, amb una significació senzillament cronològica que evita generalitzacions indemostrables: LÓPEZ CACHERO (2007: 104).

32. CLOP et al. (1995: 34).

33. Sobre aquest jaciment seguim el treball següent: MUÑOZ (2002).

34. Materials diversos, destacant-ne la presència d'elements de ferro, com ara un *simpulum* de funció ritual o, especialment, armes de tipus ofensiu i defensiu, les quals van determinar la seva categorització com a «guerrer»: MUÑOZ (2002: 6).

35. MUÑOZ (2002: 6).

36. MUÑOZ (2006: 186).

37. El treball bàsic en referència a aquesta necròpolis seria: LÓPEZ CACHERO (2006: 81 s.). Vegeu també CARLÚS et al. (2002b).

38. Al voltant dels materials documentats en aquesta necròpolis, vegeu MARLASCA et al. (2005).

opció seria que en aquestes necròpolis només s'hi poguessin enterrar personatges amb un cert nivell econòmic i social³⁹. Igualment, cal recordar les tombes documentades al jaciment de la Bòbila Madurell. En general, doncs, tenim, en referència a aquesta zona, un bon panorama al voltant de l'evolució del ritual funerari que, juntament amb uns altres exemples, permeten comprendre millor les dinàmiques socioculturals i religioses del nord-est peninsular en aquest període⁴⁰.

Per tant, un cop recapitulades totes aquestes dades arqueològiques, intentarem aportar algunes hipòtesis al voltant de l'estructura del territori i el poblament d'aquesta zona de la depressió Prelitoral durant el primer ferro, algunes de les quals ja hem anat apuntant. En primer lloc, la creixent documentació de jaciments indicaria que el segle VII a.C. segurament seria un moment de certa eclosió demogràfica en aquesta zona. El creixent nombre d'establiments documentats que hem apuntat així ho indicaria. De fet, podrien existir força més assentaments, però no els hem integrat per tractar-se de jaciments documentats només a partir de la recollida de ceràmica superficial i sense estructures associades; per tant, difícils de categoritzar. Sigui com sigui, semblaria que estem en un moment clau per entendre l'evolució d'aquesta àrea en els segles següents i, de fet, aquesta evolució no es remet només a aquest moment, sinó que segurament continua un procés iniciat ja en el bronze final o fins i tot abans.

La tipologia dels assentaments, tot i les dificultats de registre arqueològic que patim en referència a aquest període, indicarien uns certs canvis que mostrarien una caracterització progressiva dels nuclis i una territorialització creixent. És a dir, cada cop resulta més evident que existeixen assentaments amb característiques específiques pel que fa a les dimensions, la funcionalitat i la població que els ocupa. En aquest sentit, tot i que pensem que és agosarat intentar establir categories fixes i ben definides per aquest moment, sí que creiem evident que es comença a establir ja la base de l'estructuració del territori d'època ibèrica, amb una dualitat entre el poblament basat en l'hàbitat rural dispers (amb un gran ventall de possibilitats que aniria des dels petits assentaments de tipus familiar fins als nuclis concentrats amb camps de sitges associats, com el de les sitges de la UAB) i els grans poblats que serien punts centrals del territori. Els exemples més clars d'aquest darrer tipus per la nostra zona serien els poblats de Can Roqueta i Can Gambús amb la Bòbila Madurell i, en menys mesura, assentaments com el del Parc dels Pinetons. Aquesta estructura portaria a la citada creixent territorialització, per la qual trobem que aquest territori passa a estar poblat per una societat cada cop més integrada en unes estructures socials, econòmiques i culturals comunes o més properes, de tal manera que això queda reflectit en el territori amb una organització incipientment jeràrquica, per la qual aquests grans nuclis actuarien com a centres vertebradors del territori. No creiem que es pugui donar suport encara en aquest moment a una estructura com la plantejada pel model ibèric ple, amb els grans *oppida* que actuaven com a centres

39. LÓPEZ CACHERO (2007: 115).

40. Un altre bon exemple, per posar-ne un cas ben documentat, de necròpolis de transició cap a l'edat del ferro, seria la de Can Bech de Baix, a Agullana. Per més detalls, vegeu TOLEDO i DE PALOL (2006).

acumuladors i redistribuïdors de l'excendent, però sí que hi començaríem a trobar alguns nuclis que, per la seva pròpia importància, començaren a tenir un cert grau d'atracció respecte a la resta d'àrees rurals.

Dins d'aquesta estructuració territorial incipient resulta evident el paper cabdal de l'àrea de la vall del riu Ripoll, al voltant de la qual es concentrarien la major part d'assentaments documentats, inclosos tots els de més entitat. Aquest fet, d'una banda, creiem que es deu a una qüestió purament circumstancial, com és una activitat constructiva més gran en aquesta àrea que ha permès disposar d'una intensa documentació arqueològica a gran escala, gràcies a la qual s'ha pogut obtenir un potencial de dades respecte a aquest moment cronològic que no es pot comparar amb cap altra part del territori vallesà. Tot i això, no deixa de ser clarament significativa l'acumulació de poblats i assentaments del temps del bronze final i del primer ferro en aquesta zona, la quals cosa depassa una explicació purament casual. Semblaria clar que el riu Ripoll actuaria, durant aquest període cronològic (i ja abans), com a gran eix poblacional i econòmic de l'àrea vallesana i que acumularia una gran concentració de població i, per consegüent, d'activitat econòmica, i passaria per davant d'altres eixos remarcables com el del Llobregat o el del Besòs. L'explicació d'aquest fet ha de respondre probablement a unes característiques físiques i geològiques que facilitaren l'establiment i el desenvolupament de comunitats humanes, sobretot gràcies a l'abundant presència de terres fèrtils cultivables, però també al seu paper com a eix vertebrador del territori en un sentit viari, atès que actuava com a encreuament de camins, i això permetia establir la connexió tant amb l'àrea costanera com amb l'interior del nord-est peninsular.

En l'àmbit econòmic, resulta evident que l'esmentat creixement demogràfic està vinculat inevitablement a una explotació més gran del camp i a l'obtenció d'un nombre més elevat d'excipients, bàsicament cerealístics. En aquest sentit, l'aparició dels camps de sitges com el de la UAB o Can Planes, o les grans àrees d'emmagatzematge com la de Can Gambús en serien la mostra més evident, però també el fet que cada cop es deixa més enrere l'hàbitat en coves i es potencia l'assentament a l'aire lliure i en zones hàbils per al conreu, com ara les planes properes a cursos d'aigua. Això no implica ni de bon tros la desaparició d'altres activitats bàsiques com ara la cinegètica o la ramadera⁴¹. A la vegada, trobem indicis cada cop més clars d'un procés de més especialització en altres activitats que segurament indicarien la consolidació de grups de caire artesanal. En aquest sentit, l'elaboració de ceràmica o l'activitat metal·lúrgica, documentades tant per la troballa de zones amb forns als poblats⁴² com pel registre dels seus resultats a les necròpolis, en són un bon exemple. En general, doncs, semblaria que estem en un moment de remarcable impuls i complexificació de l'activitat econòmica a la depressió Prelitoral.

41. Pel que fa a l'activitat ramadera, sembla que a partir del 700 a.C. s'inicia un canvi en la tendència, amb una substitució progressiva del consum de bovins i suïds pel d'ovicaprins. En destaca sobretot la importància de l'ovella, gràcies a la seva aportació tant de carn com de llet o llana. Aquest canvi es detecta de forma especialment clara a jaciments com ara la Bòbila Madurell. En aquest sentit, vegeu FRANQUESA et al. (2000).

42. Com els casos de la fossa D-1 a la Bòbila Madurell o de les estructures CR-59 i CR-60 a Can Roqueta.

Pel que fa a l'aspecte social, la nostra principal font d'informació vindria de les necròpolis. En aquest sentit, ja hem vist com existeix una evolució des de les estructures documentades en referència al bronze final cap a les dels primers moments del primer ferro (Pla de la Bruguera) i el moment final d'aquest període (El Coll). Gràcies a aquests jaciments s'evidencia una creixent complexificació social determinada per la jerarquització de la població. Així, si tornem a l'exemple d'El Coll, trobem la tomba del guerrer amb clars indicis que es tractava d'un personatge de rang social elevat, diferenciat de la resta de les tombes i amb un rol associat a l'aspecte militar. D'altra banda, trobem la tomba E1 amb un individu infantil, el qual també presenta un aixovar ric. Per tant, tindriem aquí una clara mostra que en aquell moment existia un estatus adscrit i no adquirit. Això implicaria un nivell de complexificació social remarcable. A més, el fet que a la tomba E1 només es trobessin objectes de bronze, mentre que a la del guerrer n'hi hagués de ferro, fan pensar també que l'aparició d'aquest metall i el seu ús tindrien una certa funció com a element de diferenciació social en aquests primers moments de la seva entrada en aquesta zona de la Península⁴³. Igualment, en serien un exemple les tombes sitja de Can Piteu.

Sens dubte, aquesta creixent complexificació social no només estaria relacionada amb les evolucions internes d'aquestes comunitats, sinó també amb el context geopolític del moment, marcat per la consolidació de la presència fenícia i grega a les costes peninsulars. Els contactes comercials amb aquests grups colonitzadors tindran una repercussió directa en les relacions socials indígenes, la qual cosa contribuirà a generar uns corrents econòmics que passaran a estar controlats per aquestes elits incipients, les quals començaran a remarcar les diferències amb la resta de la població, ja fos amb la seva cultura material, el seu hàbitat o les seves tombes⁴⁴. Aquest procés, que fou especialment marcat a les terres de l'Ebre o empordaneses, també començà a ser palpable a la costa central catalana, tot i que en menor mesura. De fet, fou a partir del segle VI quan es féu ben evident, però els seus primers indicis es donaren en aquest moment⁴⁵.

Per tant, en conclusió, en aquesta zona trobem els primers indicis del que serà el posterior procés d'iberització del nord-est peninsular⁴⁶, amb evolucions diverses

43. Sobre la qüestió de l'aparició i el desenvolupament de la metal·lúrgia en el món ibèric, vegeu ROVIRA (2000); PONS (2005: 78-81).

44. LÓPEZ CACHERO (2007: 113).

45. Sobre tot aquest procés, vegeu ASENSIO (2005).

46. El concepte d'iberització resulta complex i, en certa manera, polèmic. Així, és un concepte que neix dins dels corrents d'interpretació colonial dels processos de formació de les comunitats ibèriques. Aquesta interpretació essencialment determinava que seria el contacte amb els pobles colonials (bàsicament fenicis i grecs) el que permetria que aquestes comunitats evolucionessin i es transformessin en societats complexes i jerarquitzades. Per tant, aquesta visió defensa una aculturació de les poblacions indígenes en relació amb aquests fluxos comercials. Aquesta imatge actualment s'ha vist superada a partir de la historiografia postcolonial (sorgida després del procés de descolonització del segle XX), que planteja la importància dels grups indígenes com a elements actius que no només reben aquesta aculturació, sinó que també interactuen i influeixen en els propis grups colonials. I especialment es remarca la idea que no es pot entendre el procés de canvi social i cultural com el xoc entre dos blocs homogenis, sinó més aviat com la interacció entre agents molt diversos en

d'acord amb l'àrea en la qual ens trobem. Així, recapitulant, veiem que la zona oest i nord-oest (actuals conques baixes del Segre i del Cinca i Baix Aragó) desenvoluparen una complexitat social més ràpidament, amb el desenvolupament ja de nuclis centrals fortificats amb indicis de protourbanització, com el cas de Genó, mentre que a la zona costanera i litoral aquest procés fou més tardà i l'hàbitat es caracteritzà per petits assentaments rurals, alguns dels quals es constituïen en agrupacions tipus poblat, com el cas de Can Roqueta. Tot aquest procés, a partir de les dades del nostre territori i seguint J. Sanmartí⁴⁷, tindria dos elements clau⁴⁸. En primer lloc, el creixement demogràfic, que suposaria un increment de la pressió sobre els recursos i la necessitat de controlar la producció, sobretot l'agrària, els excedents de la qual van ser els que segurament generaren l'aparició de les elits, grups socials diferenciats que assumien el rol de controlar i gestionar la producció agrícola. En segon lloc, els contactes comercials amb els pobles mediterranis, principalment els fenicis, els quals aportaren un conjunt d'elements de prestigi a aquestes elits que permeteren reforçar la seva posició preeminent, amb la qual cosa van adquirir un important capital polític i van passar a controlar els fluxos comercials mediterranis de les seves zones d'influència.

situacions molt diferents que generà una àmplia multiplicitat de respostes d'acord amb factors com ara l'estatus social, el gènere, el context familiar, etc. D'aquesta manera, es passa de parlar d'un procés d'aculturació d'una comunitat a un procés d'hibridació entre dos conjunts socials complexos. En el nostre cas, quan fem servir el concepte d'iberització ens referim senzillament al procés gradual pel qual es passa d'unes comunitats amb unes característiques pròpies d'època prehistòrica a les típiques d'una comunitat socialment complexificada i estratificada en l'àmbit polític, social, cultural i econòmic. Sobre tota aquesta problemàtica, vegeu ARANEGUI i VIVES-FERRÁNDIZ (2006: 89-92).

47. SANMARTÍ (2004: 12-20).

48. En aquests dos elements intentem barrejar els dos corrents teòrics principals que han plantejat l'explicació sobre el sorgiment de la cultura ibèrica: l'endogenètica i l'exogenètica. La primera defensaria la importància fonamental de l'element autòcton com a responsable principal del desenvolupament de les comunitats indígenes i el seu pas al món ibèric, considerant el factor colonial com quelcom casual que, òbviament, tindrà repercussió en el procés, però sense ser-ne el factor determinant (vegeu JUNYENT et al., 1994). D'altra banda, tenim les teories que defensen el paper predominant del factor colonial per explicar l'evolució de les comunitats del primer ferro fins al món iber. Aquestes teories tenen una llarga tradició i han estat les preponderants durant bona part de la història dels estudis sobre el món ibèric. Parteixen de la concepció per la qual seran aquests contactes amb el món grec i fenici els que permetran que les societats d'aquests territoris facin el pas cap a una societat més complexa i estratificada, de tal manera que el paper intern de les comunitats indígenes quedaria en un segon pla i, de fet, aquesta evolució interna naixeria senzillament com a resposta als *inputs* provinents dels fluxos comercials mediterranis (tesi ja defensada per BOSCH GIMPERA [1932] o per MALUQUER DE MOTES [1966]). Com diem, nosaltres partim d'una concepció mixta segons la qual tots dos elements són fonamentals per comprendre el procés general de transformació. Així, la base serien els canvis que estan patint les comunitats indígenes ja des del bronze final (o abans); uns canvis graduals però significatius i que tenen a veure amb la pròpia evolució demogràfica, econòmica i social d'aquests territoris. Tots aquests canvis es veieren afectats de forma molt directa per la presència d'aquest comerç inicialment fenici i després també grec (i etrusc). De la combinació dels dos factors (endògens i exògens) sorgiren un seguit de respostes i dinàmiques socioculturals i econòmiques que foren les que generaren l'aparició del que entenem per «cultura ibèrica», que en cap cas s'ha d'entendre com un tot, sinó que presenta múltiples variants en tots els seus aspectes, fins i tot a nivell regional. En aquest sentit, estem bàsicament d'acord amb el plantejament de SANMARTÍ et al. (2006: 145-148).

D'aquesta manera, fou aquest panorama canviant i cada cop més complex a nivell social, econòmic i cultural el que generà un seguit de processos que acabaren desembocant en l'aparició de la societat ibèrica d'aquesta zona. Una societat ibèrica que begué de totes aquestes transformacions, les desenvolupà i les consolidà, i que gràcies a això arribà a assolir un elevadíssim nivell de complexitat en tots els aspectes.

Referències bibliogràfiques

- ALARCOS, A. et al. (2006). «Santa Digna III: Un hàbitat del bronze final III al Vallès Oriental». *Cypsela* 16, p. 161-75.
- ARANEGUI, C.; VIVES-FERRÁNDIZ, J. (2006). «Encuentros coloniales, respuestas plurales: Los ibéricos antiguos de la fachada mediterránea central». A BELARTE, M.C.; SANMARTÍ, J. (eds.). *De les comunitats locals als estats arcaics: la formació de les societats complexes a la costa del Mediterrani occidental*. *Arqueomediterrània* 9, p. 89-107.
- ARTIGUES, P.L. et al. (2007). «Excavacions arqueològiques a Can Gambús 2». *Tribuna d'Arqueologia 2005-2006*, p. 111-40.
- ASENSIO, D. (2005). «La incidencia fenicia entre las comunidades indígenas de la costa catalana (s. VII-VI a.C.): ¿Un fenómeno orientalizante?». A CELESTINO, S.; JIMÉNEZ, F.J. (coords.). *Actas del III Simposio Internacional de Arqueología de Mérida: Protohistoria del Mediterráneo Occidental*. Mérida, p. 551-64.
- ASENSIO, D. et al. (2001). «Formes d'ocupació del territori i estructuració econòmica al sud de la Laietània». A *Territori polític i territori rural durant l'Edat del Ferro a la Mediterrània Occidental: Actes de la Taula Rodona celebrada a Ullastret*. Girona: Museu d'Arqueologia de Catalunya, p. 227-52.
- BALSERA, R. (2014). «Fenomenologia i dinàmica de fosses a l'assentament del Bronze Final i Primer Ferro dels Pinetons II (Ripollet, Vallès Occidental)». A TORRENT, T. et al. (coords.). *La transició Bronze Final-Primera Edat del Ferro en els Pirineus i territoris veïns: XV Col·loqui Internacional d'Arqueologia de Puigcerdà*. Puigcerdà, p. 241-54.
- BALSERA, R. et al. (2011). «Els Pinetons, un assentament prehistòric i medieval a la plana del Vallès (Ripollet, Vallès Occidental)». *Tribuna d'Arqueologia 2008-2009*, p. 237-84.
- BOQUER, S. et al. (1991). «El jaciment arqueològic de Can Roqueta: Dades sobre la transició del segle VII al VI a.C. al Vallès». *Limes* 1, p. 7-18.
- (1992). «Un nou assentament del bronze-ferro al Vallès: Can Roqueta (Sabadell-Vallès Occidental)». *Tribuna d'Arqueologia 1990-1991*, p. 41-51.
- (1997). «Can Roqueta (Sabadell: Vallès Occidental): Noves dades sobre els establiments de l'edat del bronze i l'edat del ferro al Vallès». *Tribuna d'Arqueologia 1995-1996*, p. 77-97.
- BOQUER, S.; PARPAL, A. (1994). *Can Roqueta: Estructures prehistòriques i medievals. Campanya 1991. Sabadell, Vallès Occidental*. Barcelona: Generalitat de Catalunya. Departament de Cultura.
- BORDAS, A. et al. (1994). «Excavacions arqueològiques 1991-1992 a la Bòbila Madurell-Mas Duran (Sant Quirze, Vallès Occidental)». *Tribuna d'Arqueologia 1992-1993*, p. 31-46.
- BOSCH GIMPERA, P. (1932). *Etnologia de la península Ibèrica*. Barcelona: Alpha.
- CARLÚS, X. et al. (2002a). «El paraje arqueológico de Can Roqueta (Sabadell, Vallès Occidental): Diacronía y tipología de las ocupaciones». *Bolskan* 19, p. 121-39.
- (2002b). «La necrópolis de incineración de Can Piteu-Can Roqueta (Sabadell, Barcelona): Caracterización del ritual funerario». *Bolskan* 19, p. 141-64.

- (2007). *Cabanes, sitges i tombes: El paratge de Can Roqueta (Sabadell, Vallès Occidental) del 1300 al 500*. Sabadell: Museu d'Història de Sabadell.
- CLOP, X. et al. (1995). «Pla de la Bruguera-Centre de Distribució SONY (Castellar del Vallès, Vallès Occidental), una necròpolis de la primera edat del Ferro». *Tribuna d'Arqueologia 1993-1994*, p. 25-36.
- FRANCÈS, J. (1996). «Noves excavacions al sector est del jaciment del polisportiu de la UAB (Cerdanyola, Vallès Occidental)». *RAP 5*, p. 162-64.
- (2000). «Características y evolución de los hábitats de la Primera Edad del Hierro en la Depresión Prelitoral catalana». A BUXÓ, R.; PONS, E. (dirs.). *L'hàbitat protohistòric a Catalunya, Rosselló i Lluçanès occidental: Actualitat de l'arqueologia de l'Edat del Ferro*. Girona: Museu d'Arqueologia de Catalunya, p. 33-42.
- FRANCÈS, J.; PONS, E. (1998). «L'hàbitat del Bronze Final i de la Primera Edat del Ferro a la Catalunya litoral i prelitoral». *Cypsela 12*, p. 31-46.
- FRANQUESA, D. et al. (2000). «La ramaderia en les societats ibèriques del N-E de la península ibèrica». A MATA PARREÑO, C.; PÉREZ JORDÀ, G. (eds.). *Ibers. Agricultors, artesans i comerciants. III Reunió sobre economia en el món ibèric. Saguntum*. Extra 3. València, p. 153-61.
- GONZÁLEZ, P. et al. (1999). *Can Roqueta: Un establiment pagès prehistòric i medieval. Sabadell, Vallès Occidental*. Barcelona: Generalitat de Catalunya.
- JUNYENT, E. et al. (1994). «Origen de l'arquitectura en pedra i l'urbanisme a la Catalunya Occidental». *Cota Zero 10*, p. 73-89.
- LARA, C. (2005). «La necròpolis de camps d'urnes de Can Piteu-Can Roqueta». *Tribuna d'Arqueologia 2000-2001*, p. 49-76.
- LLONGUERAS, M. et al. (1986). «Darrers treballs a la Bòbila Madurell (Sant Quirze del Vallès, Vallès Occidental)». *Tribuna d'Arqueologia 1984-1985*, p. 25-34.
- LÓPEZ CACHERO, J.F. (2006). *Aproximació a la societat del nord-est peninsular durant el bronze final i la primera edat del ferro: El cas de la necròpolis de Can Piteu-Can Roqueta (Sabadell, Vallès Occidental, Barcelona)*. Barcelona: Societat Catalana d'Arqueologia.
- (2007). «Sociedad y economía durante el Bronce Final y la Primera Edad del Hierro en el noreste peninsular: Una aproximación a partir de las evidencias arqueológicas». *Trabajos de Prehistoria 64/1*, p. 99-120.
- MALUQUER DE MOTES, J. (1966). *El impacto colonial griego y el comienzo de la vida urbana en Cataluña*. Barcelona: Delegación del Consejo Superior de Investigaciones Científicas.
- MARCET, R.; PETIT, M.A. (1985). «Assentaments d'habitació a l'aire lliure de la comarca del Vallès: Del Neolític al Bronze Final». *Estudios de la Antigüedad 2*, p. 93-133.
- MARLASCA, R. et al. (2005). «Materiales de importación en la necròpolis de incineración de Can Piteu-Can Roqueta (Sabadell, Barcelona)». A CELESTINO, S.; JIMÉNEZ, F.J. (coords.). *Actas del III Simposio Internacional de Arqueología de Mérida: Protohistoria del Mediterráneo Occidental*. Mérida, p. 1039-1049.
- MARTÍ, M.; POU, R.; BUCH, M. (1995). «Les estructures prehistòriques del jaciment de Can Filuà, Santa Perpètua de la Mogoda (Vallès Occidental)». *Limes 4-5*, p. 29-44.
- MARTÍN, A. et al. (1988a). «Les excavacions al paratge de la Bòbila Madurell i de Can Feu (Sant Quirze del Vallès, Vallès Occidental)». *Tribuna d'Arqueologia 1987-1988*, p. 76-92.
- (1988b). «Campanya d'excavacions arqueològiques 1978-88 al jaciment de la Bòbila Madurell-Can Feu (Sant Quirze del Vallès, Vallès Occidental)». *Arxaona 3*, p. 9-23.
- MAYA, J.L. (1985). «Silos de la primera edad del Hierro en la Universidad Autónoma de Barcelona». *Estudios de la Antigüedad 2*, p. 147-218.

- MUÑOZ, V. (2002). «La necròpolis del Coll (Llinars del Vallès)». *Lauro* 22-23, p. 5-14.
- (2006). «El Coll (Llinars del Vallès): Una segona tomba del Ferro I». *Cypsela* 16, p. 183-94.
- OLLER, J. (2012). *El territori i poblament del Vallès en època antiga: Del sorgiment de la societat ibèrica a la romanització (ss. VI a.C.-II d.C.). Estudi arqueomorfològic i històric*. Volum II. Bellaterra: Universitat Autònoma de Barcelona.
- (2016). *El territorio y poblamiento de la Layetania interior en época antigua (ss. IV a.C.-I d.C.)*. Barcelona: Universitat de Barcelona.
- PALOMO, A.; RODRÍGUEZ, A. (2002). «Can Roqueta II (Sabadell-Vallès Occidental): Un jaciment excepcional de l'edat del Bronze». A *Pirineus i veïns al 3r mil·lenni: XIIè Col·loqui Internacional d'Arqueologia de Puigcerdà*. Puigcerdà, p. 275-83.
- (2005). «Can Roqueta II (Sabadell, Vallès Occidental)». *Tribuna d'Arqueologia 2000-2001*, p. 77-98.
- PONS, E. (2005). «Catalunya a la transició de l'edat del Ferro: Zona de pas, època de trasbalsaments humans i canvi cultural». A MERCADAL, O. (coord.). *Món ibèric als Països Catalans: XIIIè Col·loqui Internacional d'Arqueologia de Puigcerdà*. Puigcerdà, p. 69-93.
- ROIG, J. (2007). «El paratge arqueològic de Can Gambús I (Sabadell, Vallès Occidental)». *Tribuna d'Arqueologia 2005-2006*, p. 85-109.
- ROIG, J.; COLL, J.M. (2010). «El jaciment de la Plaça Major de Castellar del Vallès (Vallès Occidental): L'assentament del Neolític i el vilatge de l'Antiguitat Tardana». *Tribuna d'Arqueologia 2008-2009*, p. 187-220.
- ROIG, J. et al. (2014). «Els assentaments del Bronze Final i la Primera Edat del Ferro del paratge de Can Gambús-Can Feu (Sabadell, Vallès Occidental): Una aproximació al poblament protohistòric de la vall del Ripoll». A TORRENT, T. et al. (coords.). *La transició Bronze Final-Primera Edat del Ferro en els Pirineus i territoris veïns: XV Col·loqui Internacional d'Arqueologia de Puigcerdà*. Puigcerdà, p. 187-212.
- ROVIRA, S. (2000). «Continuismo e innovación en la metalurgia ibérica». A MATA PARREÑO, C.; PÉREZ JORDÀ, G. (eds.). *Ibers. Agricultors, artesans i comerciants: III Reunió sobre economia en el món ibèric. Saguntum*. Extra 3. València, p. 209-21.
- SÁNCHEZ, M. (1978). *La Cerdanyola prehistòrica i antiga*. Barcelona.
- (2005). *Història de Cerdanyola: Dels orígens al segle vint*. Cerdanyola del Vallès: Montflorit.
- SANMARTÍ, J. (2004). «From Local Groups to Early Estates: The Development of Complexity in Protohistoric Catalonia». *Pyrenae* 35/1, p. 7-41.
- SANMARTÍ, J. et al. (2006). «La iberització a la Catalunya costanera i central». A BELARTE, M.C.; SANMARTÍ, J. (eds.). *De les comunitats locals als estats arcaics: La formació de les societats complexes a la costa del Mediterrani occidental*. *Arqueomediterrània* 9. Barcelona, p. 145-63.
- SUBIRANA, R. (1989). *Obra Sabadellenca 1953-1978*. Sabadell.
- TOLEDO, A.; DE PALOL, P. (2006). *La necròpolis d'incineració del Bronze Final transició a l'Edat del Ferro de Can Bech de Baix, Agullana (Alt Empordà, Girona): Els resultats de la campanya d'excavació de 1974*. Girona: Museu d'Arqueologia de Catalunya.

