

Nous segells d'àmfora de les excavacions de *Barcino* (2009-2020)

Cèsar Carreras Monfort

Universitat Autònoma de Barcelona
cesar.carreras@uab.cat



Recepció: 03/05/2021

Resum

L'any 2001 vam analitzar els fluxos comercials de la *Barcino* romana basant-nos en els segells d'àmfora trobats en les excavacions. En els darrers vint anys el nombre de marques recuperades s'ha incrementat, però algunes de les conclusions presentades aleshores encara romanen. El present article tracta d'actualitzar la col·lecció de segells i discutir sobre les noves evidències respecte a la circulació comercial, així com mostrar algunes noves marques sense paral·lels.

Paraules clau: comerç; segells; àmfora; port; derelictes; vi

Abstract. *New Amphora Stamps from the Excavations in Barcino (2009-2020)*

In 2001 we analysed the commercial flows of the Roman *Barcino* on the basis of the amphora stamps found in its excavations. In the last twenty years the number of stamps recovered have increased, but some of the conclusions put forward then still stand. The present paper aims to update our amphora stamps collection from *Barcino* and to discuss new evidence on commercial circulation, as well as to disclose some new stamps without parallels.

Keywords: trade; stamps; amphora; port; shipwreck; wine

Sumari

1. Introducció Referències bibliogràfiques
2. Catàleg de segells

1. Introducció

Ja fa uns anys vam començar a estudiar el circuit comercial de *Barcino* en època romana a partir de la seva epigrafia amfòrica (BERNI i CARRERAS, 2001), considerant que la seva evidència era simptomàtica del moviment de mercaderies en aquesta colònia romana de la província *Hispania Citerior*. En aquell moment es tractava d'una mostra de només 61 segells documentats en àmfores. Uns anys més tard vam publicar el volum de *Barcino I: Marques i terrisseries en el Pla de*

Barcelona (CARRERAS i GUITART, 2009) dins del projecte *Corpus Internationale des Timbres Amphoriques* (CITA)¹, en què s'actualitzava el catàleg de marques d'àmfores de *Barcino* fins a un total de 144 segells (CARRERAS, 2009; BERNI i CARRERAS, 2009) i s'obrien noves línies de recerca complementàries com la caracterització arqueomètrica de les pastes ceràmiques de les seves marques locals (MARTÍNEZ FERRERAS, 2009), les terrisseries locals d'àmfores de *Barcino* com les del carrer Princesa-Montcada, Recta d'Estadi de Montjuïc, Nostra Senyora del Port i Santa Caterina-Avinguda Cambó o la relació entre terrisseries i centres de premsat de vi.

Però les excavacions preventives han seguit al Pla de Barcelona en els darrers anys, aportant noves evidències d'aquest dinamisme comercial de l'època romana, i també una nova epigrafia amfòrica. Entre les nombroses excavacions realitzades a Barcelona en els darrers onze anys, alguns jaciments han proporcionat segells d'àmfores romanes fins a un total de 32 marques noves. Per aquesta raó es presenta aquest article per actualitzar el catàleg de segells d'àmfora de *Barcino*, i alhora revisar algunes de les conclusions preliminars proposades en els treballs anteriors pel que fa als circuits comercials de l'antiga colònia. Aquestes 32 marques completen el catàleg de la colònia de *Barcino* i el Pla de Barcelona fins a un total de 180 segells, una mostra prou significativa per extreure'n conclusions. L'origen dels segells sembla similar als estudis anteriors amb només sis àrees de producció i uns percentatges coincidents: Tarraconense (24), Guadalquivir (2), Costa bètica (1), *Gallia* (1), Adriàtic (1) i Africana (3). Només s'hi troba a faltar algun segell d'àmfora campana Dressel 2-4, que sí que apareixia en catàlegs anteriors.

Per descomptat, els conjunts d'àmfores documentats a les excavacions de *Barcino* registren moltes més àrees de producció d'àmfores i tipologies. Per fer-se'n una idea, l'excavació de la Rasa de la Catedral (codi-789), amb contextos del segle I d.C., presenta vuit regions de producció d'àmfores i 18 tipologies d'envasos diferents; mentre que el Palau Centelles (codi-892), amb contextos del segle IV i V d.C., inclou vuit regions de producció i 25 tipologies diverses (CARRERAS, 2012). Així doncs, una primera constatació és que els segells d'àmfores donen una primera visió preliminar del circuit comercial de la ciutat, però limitada, tenint en compte que no registren ni totes regions ni tipologies d'àmfores importades, ja que algunes zones de producció no acostumaven a segellar els seus contenidors ni en proporcions similars.

Una segona evidència és que, al llarg dels anys, la mostra de segells ha anat augmentat una proporció similar entre orígens a excepció dels segells d'àmfores locals tarraconenses i d'africanes, les regions productores més ben representades en època altimperial i tardoantiga respectivament. La figura 1 mostra aquesta proporció entre els diferents catàlegs de marques de BERNI i CARRERAS (2001 i 2009) i CARRERAS (2009) amb l'actualització del 2020.

1. El projecte CITA el lidera la Union Academique Internationale (UAI), i té com a soci a Catalunya l'Institut d'Estudis Catalans (IEC). El projecte a Catalunya té com a objectiu la publicació de totes les marques d'àmfores de l'antic *Conventus Tarraconensis*, i disposa d'una base de dades activa a <<http://cita.recerca.iec.cat/>>. Vegeu GUITART i CARRERAS (2020).

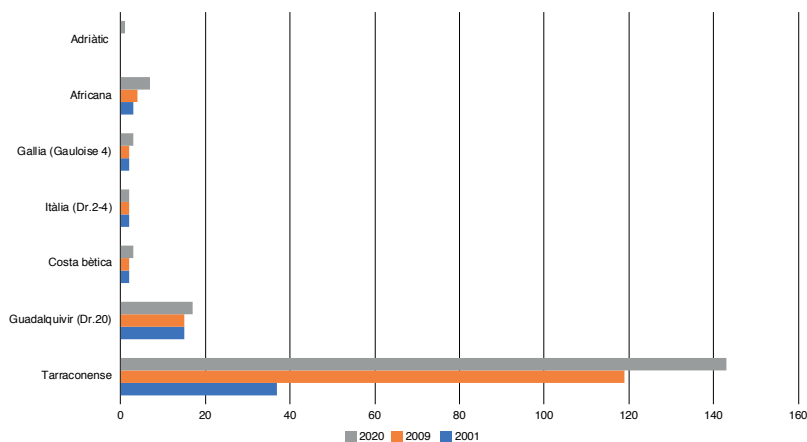


Figura 1. Nombre de segells d'àmfores per origen trobades des del 2001 fins al 2020 (BERNI i CARRERAS, 2001 i 2009; CARRERAS, 2009).

Però encara resulta més interessant la proporció de la nova mostra inèdita, que és un 18% més respecte a la mostra publicada en BERNI i CARRERAS (2009), que eren 144 segells. En canvi, ara s'incrementen amb 32 nous per arribar a un total de 176 marques. Tal com apareix a la figura 1, hi ha un augment de tan sols un exemplar en les àmfores Gauloise 4, Dressel 6A Adriàtica i Almagro 50 de salaons bètiques, i dos de Dressel 20 bètiques. Per contra, hi ha un gran nombre de marques tarraconenses locals (24) i també africanes (3). Entre les noves marques recollides fins al 2020, apareix per primer cop un segell en una àmfora Dressel 6A de la zona del Picè (Adriàtic, Itàlia), potser el lloc més llunyà del qual arriben àmfores siglades a *Barcino*.

La majoria de les marques s'han trobat en jaciments del Casc Antic de Barcelona (Carrer d'Avinyó –4 exemplars, Carrer del Sotstinent Navarro –1 ex., Carrer de la Foneria –1 ex., Carrer dels Carders –2 ex., Carrer de la Freneria –1 ex., Carrer de Riudarenes –1 ex. i Carrer Ample –5 ex.), propers al possible port o línia de costa, o fora muralles. L'única excepció és la vil·la del Pont del Treball (la Sagrera), que enregistra fins a setze marques. El cas de la vil·la del Pont del Treball és especialment significatiu perquè aquest assentament rural, que es funda en època republicana, des del seu inici s'especialitza en la producció de vi fins a la tardoantiguitat. Ara bé, no hi ha cap constància de terrisseria local per envasar els seus vins en àmfores, excepte forns de ceràmica comuna, i la varietat de marques trobades sembla confirmar aquesta absència.

La vil·la del Pont del Treball presenta una ocupació que va des del període republicà fins a la tardoantiguitat (segle v d.C.) amb restes de l'àrea productiva i la zona residencial. L'àrea productiva comença en època republicana (II-I a.C.), en què es documenten diverses rases de vinya i un retall interpretat com a pou de contrapès d'una premsa. Entre el 40 i el 25 a.C. s'hi construeix un primer *torcularium*, amb dues premses per al premsat de raïm amb un *lacus* i el canal que portava

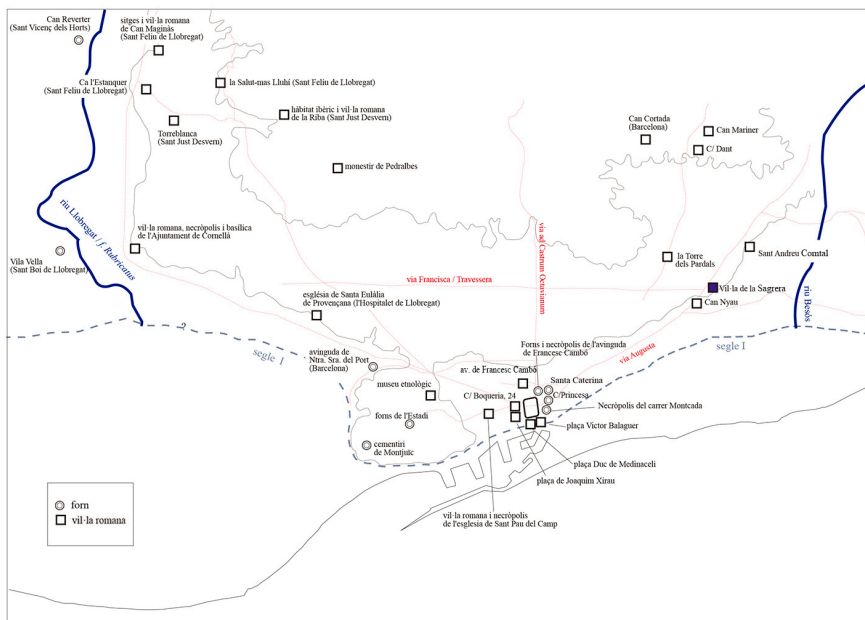


Figura 2. Mapa de la regió de Barcelona (després de PALET, 1997: fig. 46) i localització de la vil·la del Pont del Treball (la Sagrera).

el most cap a la *cella vinaria* per emmagatzemar el vi abans de comercialitzar-lo. A finals del segle I d.C., el primer *torcularium* es desmunta, aprofitant part de la seva estructura per bastir-ne un de nou més gran, amb sis premses. Ara bé, no hi cap signe de terrisseria d'àmfores ni de materials passats de cocció. Per tant, es creu que el vi produït a la vil·la es comercialitzava amb àmfores produïdes en terrisseries veïnes.

La part residencial es documenta des del segle I d.C. en endavant amb una sèrie d'habitacions, restes de banys privats i un hipocaust, a més a més de fragments de pintures parietals. A llarg del segle IV d.C., la part residencial va patir una completa transformació que s'evidencia amb uns paviments d'*opus sectile* i millores en la zona de banys. També es van produir transformacions a la zona rústica amb la presència d'un nou pati obert i un *lacus*. Per ara no s'han documentat tallers ceràmics ni d'àmfores (ALCUBIERRE, 2012) per la qual cosa es suposa que tots els envasos procedien d'altres terrisseries. Per descomptat, els 10.000 m² d'excavació han proporcionat un gran volum de ceràmiques. Dins aquest conjunt s'inclouen les àmfores, entre les quals predominen els fragments de pastes tarraconenses. L'estudi de les àmfores, quantificat per pastes, encara s'està duent a terme, però eventualment sembla que les produccions de la Tarraconense siguin predominants amb un percentatge alt, superior al 50% en l'Alt Imperi.

S'han documentat en el jaciment un total de setze marques, tres de les quals són foranes, o sigui d'altres províncies o territoris, i tretze de la Laietània —de



Figura 3. Vista general de les excavacions de la vil·la del Pont del Treball (la Sagrera).

terrisseries properes a la vil·la. Així doncs, la interpretació de les marques del Pont del Treball recolza la idea que la producció de vi local segurament s'envasava en àmfors de les terrisseries veïnes, ja que porten les seves marques. El segell més antic documentat, abans de la fundació de *Barcino*, és el CMVCI en una *Tarraconense* 1, del qual es coneixien fins ara dos exemplars del Carrer de Pujol (Badalona), on es creu que estava el seu centre terrisser. D'altres marques que probablement siguin de forns de *Baetulo* són els segells A (encara que n'hi ha moltes variants que es poden assignar a d'altres centres per homonímia), MPORCI (tres exemplars), AMA?? i AMA/AMA??. Dels tallers de la ciutat de *Barcino* només s'ha documentat el QFS (terrisseria del Carrer de Montcada) i del seu territori en el Baix Llobregat la marca QVA (Barri Antic, Sant Boi de Llobregat). Hi ha dues marques més que semblen procedents del Vallès, que estaria ben comunicat amb la vil·la a través del riu *Baetulo* (Besós), com són els segells AMAND (la Salut, Sabadell) i C (Santa Eulàlia de Ronçana). I finalment hi ha dues marques de pastes laietanes de les quals es desconeix el lloc de producció: I? i MN.

Tal com indiquen BERNI i REVILLA (2008), el marcatge d'àmfors tarraconenses no és un hàbit generalitzat, però sí més freqüent a la zona litoral de la Laietània. El percentatge d'àmfors marcades dels derelictes amb carregament de la *Tarraconense* és al voltant de 44% (Gran Rouveau) a 50% (Sud-Lavezzi 3), amb alguna excepció.

Pel que fa a les marques foranes, cal destacar una de Dressel 20 bètica que està trencada (ST]...), i per això no es pot llegir en tota la seva extensió, un segell sobre una Gauloise 4 —del qual s'han trobat altres dos paral·lels a *Barcino*, però del qual es desconeix l'origen—, i una marca, AVALERI, en una Dressel 6A del

Picè (Adriàtic), que podria suggerir un especial gust del propietari per aquests vins tan rars a la Península, fins i tot el seu origen itàlic.

Si bé la vil·la del Pont del Treball és la que registra un major nombre de marques, d'altres jaciments com els del Carrer Ample, 1, carrer dels Carders o carrer d'Avinyó, 15-16, també documenten més d'un segell. En total, tots els jaciments nous de Barcelona proporcionen 24 marques tarraconenses —incloses les tretze de la vil·la de la Sagrera, que apareixen a la Taula 1.

En la majoria de casos, les marques es troben en pivots dels quals no s'ha pogut determinar si pertanyen a àmfores Pascual 1 o Dressel 2-4. La procedència de totes les marques és local, o bé de les mateixes terrisseries del Pla de la ciutat (taller del carrer de Montcada i Santa Caterina) (CARRERAS, 2009), del Baix Llobregat (BERNI

Taula 1. Segells d'àmfores produïdes a la Tarraconense

Núm. Cat.	Segell	Lloc troballa	Tipologia
01.a1	A	Vil·la Pont del Treball	Ind.
02.a1	AMA	Vil·la Pont del Treball	Pascual 1 o Dressel 2-4
02.b1	AMA – AMA	Vil·la Pont del Treball	Pascual 1 o Dressel 2-4
03.a1	AMANDI	Vil·la Pont del Treball	Dressel 2-4?
04.a1	C	C/ Sostinent Navarro	Ind.
04.b1	C	Vil·la Pont del Treball	Pascual 1 o Dressel 2-4
05.a1	EPH	C/ Ample, 1	Pascual 1 o Dressel 2-4
05.a2	EPH	C/ Ample, 1	Pascual 1 o Dressel 2-4
06.a1	QFS	Vil·la Pont del Treball	Pascual 1
07.a1	H	C/ Carders, 5	Dressel 2-4
07.a2	H	C/ Frereria, 1	Ind.
08.a1	THIL	C/ Ample, 1	Pascual 1 o Dressel 2-4
09.a1	L	C/ Carders, 5	Pascual 1 o Dressel 2-4
10.a1	PLOC	C/ Avinyó, 15-16	Pascual 1 o Dressel 2-4
11.a1	CMVCI	Vil·la Pont del Treball	Tarraconense 1
12.a1	MN	Vil·la Pont del Treball	Pascual 1 o Dressel 2-4
13.a1	MPORCI	Vil·la Pont del Treball	Pascual 1
13.a2	MPORCI	Vil·la Pont del Treball	Pascual 1
13.a3	MPORCI	Vil·la Pont del Treball	Pascual 1
14.a1	ASB	C/ Ample, 1	Dressel 2-4
15.a1	SOS	C/ Foneria, 1	Dressel 2-4?
16.a1	QVA	Vil·la Pont del Treball	Pascual 1 o Dressel 2-4
17.a1	...!?	Vil·la Pont del Treball	Ind.
18.a1	Signum OO	C/ Ample, 1	Ind.

i CARRERAS, 2013) o del Vallès (CARRERAS, 2019). Ara bé, abans de la fundació de *Barcino* (16-10 a.C.) sembla que les àmfores procedien de les terrisseries de la propera ciutat de *Baetulo* (COMAS, 1997), que seria el centre urbà de referència de tot aquest territori. Sigui com sigui, el nombre de marques locals, així com el gran volum d'àmfores Pascual 1 i Dressel 2-4 trobades als diversos jaciments de Barcelona, demostra que la colònia va ser un dels ports de sortida dels vins laietans cap a d'altres destinacions (MIRÓ, 2020). Aquest detall resulta interessant sobretot pel fet que la sortida dels envasos del Vallès com AMAND (la Salut) o C (Santa Eulàlia de Ronçana) es podia realitzar a través del riu *Baetulo* fins al port de la colònia de *Barcino*.

No totes les marques tarraconenses s'han pogut assignar a una terrisseria concreta, ja que moltes d'elles són d'un únic caràcter que es produeix a diversos tallers (homonímia). Aquest és el cas de la marca A, que es fa servir tant al taller de Montcada com a l'Estació Central de Badalona (Illa Fradera). També és el cas de la marca C que es troba tant a Santa Caterina com a la mateixa Estació Central de Badalona (Illa Fradera) o de la H de la mateixa terrisseria i també de Can Feu. Tampoc per les cartel·les ni les formes de lletres sembla que es puguin discriminar les terrisseries, i tan sols l'arqueometria podria ser el mètode adequat per diferenciar-les. Ara bé, tal com ja indicava MARTÍNEZ FERRERAS (2009) en el seu estudi de la terrisseria de Santa Caterina al Pla de Barcelona i posteriorment en comparar-les amb les dades de les terrisseries del Baix Llobregat (MARTÍNEZ FERRERAS i GUTIÉRREZ, 2013) i d'altres terrisseries de la Laietània (MARTÍNEZ FERRERAS, 2014), les diferències són a cops mínimes en la composició de les pastes ceràmiques, donada la proximitat de les terrisseries i la geologia de la zona. Per aquesta raó no sempre resulta senzill discriminar produccions a partir de l'arqueometria entre terrisseries tan properes entre si com les del Barcelonès i el Baix Llobregat. En el futur un millor coneixement de les característiques formals de les marques d'un únic caràcter associades a un taller juntament amb una millora metodològica en arqueometria permetrà resoldre millor aquest problema de l'homonímia en l'epigrafia amfòrica tarraconense.

A nivell cronològic, la major part de les marques tarraconenses de *Barcino* es daten en contextos de l'època d'August —en general produïdes a *Baetulo* o Sant Boi— fins a l'època flàvia, quan comença la gran producció de les terrisseries de *Barcino* i el seu territori (Baix Llobregat). De fet, la majoria de marques tarraconenses es daten des de mitjan segle I a.C. fins a mitjan segle I d.C. (BERNI i REVILLA, 2008). En alguns casos excepcionals, com al carrer d'Avinyó 15-16 (marca PLOC), es documenta en contextos molt moderns, per la qual cosa sembla que la troballa seria residual. Malauradament, no tenim bons contextos a la ciutat per datar el final de producció de les Dressel 2-4, ni a través de les marques ni de fragments anepigràfics.

Pel que fa a les lectures de les marques tarraconenses, aquestes indiquen onomàstica, bé d'un nom simple amb format divers (*tria nomina*, *duo nomina*, *nomen sol* o *cognomen*) o nom compost (*tria* o *duo nomina* de lliure + *cognomen* servil) (BERNI i REVILLA, 2008: 99). Així doncs, en funció de la interpretació onomàstica de la marca, s'han ordenat les marques en el catàleg en funció del *nomen* principal.

Tal com ja es suggeria al comentar la producció del Baix Llobregat (CARRERAS, 2013), al llarg del segle I d.C. les àmfores del territori de *Barcino* passen al dirigir-se al port de Narbona, per tal distribuir-se pel sud de la *Gallia* i d'altres províncies septentrionals. Amb el desenvolupament de les àmfores vinàries de la *Gallia*, sobretot Narbonense, es tanquen tots aquests mercats a partir de l'època de Tiberi, per dirigir l'exportació tarraconense cap a d'altres mercats, com Roma (CONTINO *et al.*, 2013) o Cartago (BERNI i MIRÓ, 2020).

A part de les produccions locals, disposem de vuit marques importades que pertanyen a àmfores de diverses províncies, que en tan sols dos casos serien d'àmfores vinàries; les excepcions són una Dressel 6A i una Gauloise 4 (vegeu Taula 2).

Resulta coherent que en una regió productora de vi, les importacions d'aquest producte siguin limitades a vins de qualitat o d'un origen concret (antigues denominacions d'origen —DO). El vi de l'àmfora Dressel 6A (Adriàtic) suposa el consum d'un vi de qualitat d'un lloc molt allunyat, un vi que seria poc conegut a *Barcino* a excepció de persones amb lligams amb aquella regió. Per fer-se'n una idea, només s'han trobat quatre segells d'aquesta tipologia a la Península Ibèrica en llocs com *Carthago Nova*, la vil·la dels Antígons o Herrera de Pisuerga, tots ells jaciments amb força presència itàlica i amb un nivell adquisitiu alt. El consum d'aquesta àmfora a la vil·la de Pont del Treball (la Sagrera) suposa un nivell adquisitiu alt o un origen especial del propietari de la vil·la.

Pel que fa a la marca IM en una Gauloise 4, es tracta d'un cas especial, ja que s'han trobat fins a tres marques IM a *Barcino* (BERNI i CARRERAS, 2009), malgrat que encara no s'ha trobat la seva terrisseria d'origen a la *Gallia*. Segurament la importació de vins gals, sobretot a partir de finals del segle I d.C. respon a una xarxa comercial més complexa amb centres del Golf de Lleó, que combinaria carregament amb d'altres productes (MAYORAL *et al.*, 2022).

Les altres àmfores importades semblen proveir de productes diferents com l'oli d'oliva i salaons. Dos segells en l'àmfora oleària bètica Dressel 20 confirmen aquesta necessitat d'oli per part dels habitants de la ciutat, que possiblement no disposaven de suficient producció d'oli local de qualitat per a les seves necessitats.

Taula 2. Segells d'àmfores produïdes a d'altres províncies

Núm Cat.	Segell	Lloc troballa	Tipologia
19.a1	AVALERI	Vil·la Pont del Treball	Dressel 6A (Adria.)
20.a1	LEPMN/BSCD	C/ Avinyó, 15-16	Africana II-D (Afr.)
21.a1	COLN	C/ Avinyó, 15-16	Africana II-D (Afr.)
22.a1	TOP/HCS	C/ Avinyó, 15-16	Africana II-D (Afr.)
23.a1	MMCOR	Riudarenes	Dressel 20 (Bèt.)
24.a1	ST[...]	Vil·la Pont del Treball	Dressel 20 (Bèt.)
25.a1	<i>Signum thunnus</i>	C/ Avinyó, 15-16	Almagro 50-Keay XVI (Cost.Bèt.)
26.a1	IM	Vil·la Pont del Treball	Gauloise 4

D'altra banda, sembla que a partir del segle III d.C. hi ha importacions de salaons africanes (Africana II-D) i de la costa bètica (Almagro 50-Keay XVI) per completar la pròpia producció de salaons local, segurament especialitzada en varietats de la Laietània com la sardina.

Especialment rellevant és el segell figurat de l'Almagro 50-Keay XVI de la costa bètica que sembla reproduir un túnid, una espècie comú en l'Estret de Gibraltar, però poc representada a d'altres centres productors de salaons de la Mediterrània. També cal remarcar que les importacions d'aquestes àmfors tenen lloc en època tardana, quan les possibles exportacions dels vins locals ja no es documenten en àmfors. Hi ha la possibilitat que alguns d'aquests envasos fossin part de carregaments de tornada d'exportacions vinàries des de ports de la Tarraconense en envasos com barriques de fusta o pells (*cullei*). Sabem que una de les marques prové de Lamta (Tunísia) i potser una altra de Nabeoul, i de la tercera en desconeixem l'origen. Això sí, no sembla que cap d'elles vingui de la regió de Salakta ni de Ksour Essef (Tunísia) (NACEF, 2015).

Com a conclusió, d'acord amb la nova evidència epigràfica, les exportacions i importacions d'àmfors de *Barcino* no varien gaire respecte a les conclusions presentades el 2001 (BERNI i CARRERAS, 2001). S'han confirmat la importància del port de *Barcino* per a la sortida dels vins tant del Pla de Barcelona, el Baix Llobregat o el Vallès, l'escàs consum de vins d'altres procedències i la importació d'olis de la Bètica i salaons de l'Àfrica i Bètica a la tardoantiguitat. Per un estudi més detallat de cadascuna de les marques, podeu consultar el següent catàleg que segueix les convencions definides pel CEIPAC².

2. Catàleg de segells

TARRACONENSE

01. A

COMAS (1997: n. 11-14); CARRERAS (2009: n. 1)

Dat. Baetulo: 0-50 d.C.

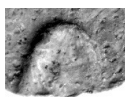
L.P. C/ Montcada, Estació Central de Badalona (ECB) / Illa Fradera (Badalona)

Tip. Pascual 1 o Dressel 2-4

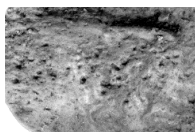
Lec. A()

Com. Com moltes de les marques d'un únic caràcter, n'existeixen nombroses variants i possibles centres de producció. El fenomen de l'homonímia —presència d'una mateixa marca en diverses terrisseries— fa difícil d'assignar aquest segell a una terrisseria concreta, si bé hi ha dues candidatures properes com són el forn del C/ Montcada a la mateixa *Barcino* o Illa Fradera (Badalona).

2. Centro para el Estudio de la Interdependencia Provincial en la Antigüedad Clásica (CEIPAC) (<<http://ceipac.uab.edu/>>). Grup d'investigació de la Universitat de Barcelona liderat pel Dr. J. Remesal.

01.a1) A**L.T.** Vil·la del Pont del Treball (la Sagrera)**L.C.** MUHBA (099/10-11374_1)**Pos.** *In pede***Dir.** *Directa***Rel.** *Litt. extantibus***Est.** A**Com.** Cal destacar que es tracti d'una marca en una cartel·la circular amb paral·lels tant a *Barcino* com a *Baetulo*.**02. AMA**

Inèdit

L.P. Estació Central de Badalona (ECB) / Illa Fradera (Badalona)**Lec.** AMA(ndi)**02.a1) A?[...]****L.T.** Vil·la del Pont del Treball (la Sagrera)**L.C.** MUHBA (099/10-11422_2)**Tip.** Pascual 1 o Dressel 2-4**Pos.** *In pede***Dir.** *Directa***Rel.** *Litt. extantibus***Est.** A?[...]**Com.** La marca sembla incompleta donada la extensió de la seva cartel·la rectangular.**02.b1) A?? - A??****L.T.** Vil·la del Pont del Treball (la Sagrera)**L.C.** MUHBA (099/10-5695)**Tip.** Pascual 1 o Dressel 2-4**Pos.** *In campana***Dir.** *Directa***Rel.** *Litt. extantibus***Est.** A? i A?

Com. Segells AMA (Illa Fradera).



03. AMAND

PASCUAL (1991: 15); BERNI i CARRERAS (2001: 4); CARRERAS (2009: n. 6.1)

Dat. 40-60 d.C. (Petit Conglué); Ile-Rouse: post 50 d.C.

L.P. La Salut a partir de les anàlisis de MARTÍNEZ FERRERAS (2014: 106). Recentment, les excavacions de l'Estació de Badalona Central / Illa Fradera han proporcionat la marca AMA, que potser s'hauria d'associar a la marca AMAND.

Tip. Segurament Dressel 2-4

Lec. AMAND(i)

Com. La lectura sembla indicar un nom servil AMANDI, i les seves marques arribaven a Cartago, Òstia, Golfe de Fos, Petit Conglué, Ile-Rouse (circa 50 d.C.), Port-La Nautique, *Barcino* (Argenteria-Víctor Balaguer i Arxiu Administratiu), a les quals s'afegiria la troballa de la vil·la del Pont del Treball (la Sagrera). A nivell macroscòpic, la pasta és vermella intensa amb desgreixant de quars de grans dimensions i mica daurada. Inicialment s'havia pensat que era una producció de *Barcino* (CARRERAS, 2009: n. 4), però sembla que la producció és del Vallès.

03.a1) AMAND

L.T. Vil·la del Pont del Treball (la Sagrera)

L.C. MUHBA (099/10-11338_1)

Tip. Dressel 2-4?

Pos. *In pede*

Dir. *Directa*

Rel. *Litt. extantibus*

Est. AMAND

Com. Un altre d'aquests exemplars de la marca AMANDI que es troba a *Barcino*, punt de sortida dels envasos d'aquesta terrisseria.



04. C

PASCUAL (1991: n. 39); BERNI i CARRERAS (2001: n. 7); CARRERAS (2009: n. 6); CARRERAS (2019: n. 10)

L.P. Santa Caterina-Montcada, Estació Central de Badalona (ECB) / Illa Fradera, Can Vendrell

Tip. Pascual 1-Dressel 2-4

Dat. Cap de Volt (10 a.C.-5 d.C.)

Lec. C()

Com. Igual que d'altres segells d'un únic caràcter, sembla que es produïa en diverses terrisseries i per tal de reconèixer-ne l'origen cal tenir en compte la forma de la lletra, la cartel·la i sobretot la pasta ceràmica (MARTÍNEZ FERRERAS, 2014). En el cas del segell C, les troballes de Barcelona són marques incises o en cartel·la circular com l'exemple de Montcada (CARRERAS, 2009: n. 6). A part de la marca C vinculada a la terrisseria, la marca C en una cartel·la i forma similar es troba a la terrisseria de l'Estació Central de Badalona. Pel que a la tipologia la marca es troba tant en Pascual 1 com en Dressel 2-4.

04.a1) C

L.T. C/ Sotstinent Navarro

L.C. MUHBA (081/14-993-2)

Pos. *In campana*

Dir. *Directa*

Rel. *Litt. extantibus*

Est. C

Com. Pasta clara, segurament Pascual 1. Aquest exemplar és molt similar amb la forma de la lletra C i la cartel·la a la marca del C/ Montcada (CARRERAS, 2009: n. 6d).

**04.b1) C**

L.T. Vil·la del Pont del Treball (la Sagrera)

L.C. MUHBA (099/2884)0

Tip. Pascual 1 o Dressel 2-4

Pos. *In pede*

Dir. *Directa*

Rel. *Litt. extantibus*

Est. C

Com. Similar en cartel·la i forma a l'exemplar de Can Vendrell (Santa Eulàlia de Ronçana) (CARRERAS, 2019: n. 10).



05. EPH

PASCUAL (1991: n. 82); BERNI i CARRERAS (2001: n. 11); CARRERAS (2009: n. 9a)

Dat. Chrétienne H (15-20 d.C.)

L.P. Forn de Montcada

Lec. EPHI, EPHI()

Com. Es tracta d'uns nous exemplars que es troben a *Barcino*, després d'un primer descobert al C/ Montcada (Barcelona). on es localitza una terrisseria, i els dos exemplars en Dressel 2-4 del Chrétienne H (Dressel 2-4) (SANTAMARIA, 1984).

05.a1) EPH

L.T. C/ Ample, 1

L.C. MUHBA (106/07-2039_1)

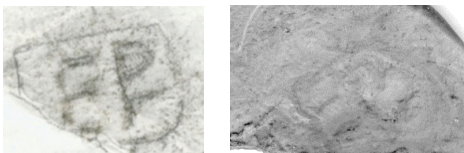
Tip. Pascual 1 o Dressel 2-4

Pos. *In pede*

Dir. *Directa*

Rel. *Litt. extantibus*

Est. E(PH)



05.a2) EPH

L.T. C/ Ample, 1

L.C. MUHBA (106/07-3018_1)

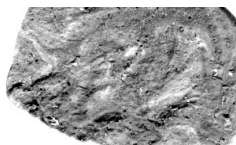
Tip. Pascual 1 o Dressel 2-4

Pos. *In pede*

Dir. *Directa*

Rel. *Litt. extantibus*

Est. E(PH)



06. QFS?

PASCUAL (1991: n. 192); CARRERAS (2009: n. 10)

Dat. Cap de Volt: 10 a.C.-5 d.C.

Correu Vell: 10 a.C.-14 d.C.

Badalona: Tiberi

L.P. C/ Montcada

Tip. Pascual 1

Lec. Q() F() S()

Com. L'activitat comercial de QFS la tenim ben datada a la petita nau de Cap del Volt (Port de la Selva) entre el 10 a.C. i 5 d.C. A Badalona se n'ha trobat un únic exemplar datat en un context de Tiberi (COMAS, 1997: n. 109). Les troballes franceses de Port-La-Nautique (11 ex.) (Narbona) (BERGÉ, 1990: 166-67; ANTEAS, 1993), Eaunes i Cours de Chapeau Rouge (Bordeus) (BERTHAULT, 2009: M16), posen de manifest el circuit comercial d'aquest vi, envasat en àmfors Pascual 1 i dirigit preferentment al port de la ciutat de Narbona i distribuït a través de l'*isthme gauloise*.

06.a1) QF[...]

L.T. Vil·la del Pont del Treball (la Sagrera)

L.C. MUHBA (099/1178)

Tip. Pascual 1

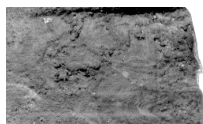
Pos. *In labro*

Dir. *Directa*

Rel. *Litt. extantibus*

Est. Q(F?)[...]

Com. Malgrat que la marca és incompleta, el tipus de Q és idèntic a d'altres exemplars de Correu Vell.



07. H

PASCUAL (1991: n. 101); CARRERAS (2019: n. 25)

L.P. Can Feu i Estació Badalona Central (EBC) / Illa Fradera

Dat. Can Feu: 1^a fase (10 a.C.-15 d.C.)

Saintes: August (LAURANCEAU, 1988)

Cours du Chapeau Rouge (Bordeus): 10 a.C.-10 d.C.

Badalona: 50-0 a.C. (COMAS, 1997: n. 27)

Lec. H()

Com. La marca H sembla produir-se a diversos tallers, alguns d'ells al Vallès com Can Feu o la Salut i d'altres a l'Estació Badalona Central. La possibilitat de discriminar cada marca del seu taller s'ha de fer a través de les característiques formals de la marca (lletra, cartel·la) i sobretot a través de arqueometria —pastes ceràmiques— si bé no resulta senzill (MARTÍNEZ FERRERAS, 2009 i 2014). Les marques H de Can Feu es troben en cartel·la circular en el pivot de les àmfores que són preferentment de pasta clara, només amb 3 excepcions de pasta vermella. L'únic exemplar de pasta vermella que ha pogut veure l'autor presenta una cartel·la rectangular (CARRERAS, 2019: n. 25.b1); les altres dues no s'han trobat. Juntament amb les terrisseries de Can Feu i potser la de la Salut, la marca H s'ha trobat al jaciment badaloní d'Illa Fradera amb una pasta ceràmica que sembla coincidir amb les marques documentades al derelict de Cap de Vol (COMAS i MARTÍNEZ FERRERAS, 2014). Degut a aquesta coincidència de marques resulta difícil reconèixer la distribució de les produccions de cadascun dels tallers. Hores d'ara es coneixen exemples de marques H amb cartel·la circular a Saintes (Pascual 1), Port-La Nautique (2) –Pascual 1, Anterive? –Pascual 1, Els Ullastres (1) –Pascual 1, Cours de Chapeau Rouge-Bordeus (1) –Pascual 1, Malard-Narbona (2) –Pascual 1, Badalona (3) –Pascual 1 i Cap de Vol (1) –Pascual 1.

07.a1) H

L.T. C/ Carders, 5

L.C. MUHBA (133/09-016-15)

Tip. Dressel 2-4: Pivot llarg

Pos. *In pede*

Dir. *Directa*

Rel. *Litt. extantibus*

Est. H



07.a2) H

L.T. C/ Freneria, 5

L.C. MUHBA (026/13-2164-1)

Pos. *In campana*

Dir. *Directa*

Rel. *Litt. extantibus*

Est. H**8. THIL**

COMAS (1997: n. 110); BERNI i CARRERAS (2013: n. 65)

L.P. Can Tintorer (El Papiol)

Dat. Chrétienne H: 15-20 d.C.

Tip. Pascual 1 i Dressel 2-4

Lec. T() HIL()

Com. El segell THIL sembla pertànyer a una família de marques que englobaria TH, THA i possiblement HILARI; però per tal d'evitar mal interpretacions ens cenyirem a la marca THIL D'aquesta marca, avui en dia, només n'hi ha dos exemplars: una en Pascual 1 a Badalona (COMAS, 1997: 110) i l'altre en Dressel 2-4 associada a la marca ACA de la terrisseria de Can Tintorer (el Papiol) (BERNI i CARRERAS, 2013: n. 65). Dins de la terrisseria de Can Tintorer, és comuna l'associació de dues marques, totes en àmfores Dressel 2-4. En el cas que ens ocupa, THIL s'associa a ACA, però també ACAS està associada a la marca THA del mateix taller. En el seu moment (BERNI i CARRERAS, 2013: n. 65) s'havia proposat que la lectura de la marca THIL fos T() HIL(ari) i que la marca THA indiqués el mateix personatge amb el *cognomen*, o sigui T() HIL(ari) A().

08.a1) THIL

L.T. C/ Ample, 1

L.C. MUHBA (106/09-1277)

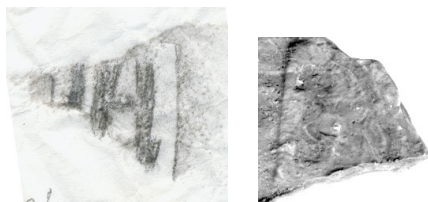
Pos. *In pede*

Dir. *Directa*

Rel. *Litt. extantibus*

Est. (T?)(HIL)

Com. Encara que la marca està en mal estat de conservació, sembla clara la lligadura (HL), en què també es pogués incloure la I. Tenint en compte que el C/ Ample és una zona portuària de la ciutat, podria tractar-se d'una de les àmfores de les terrisseries del Baix Llobregat en trànsit per ser embarcada en els molls de *Barcino*.



09. L

PASCUAL (1991: n. 116); COMAS (1997: n. 147)

L.P. Estació Badalona Central (EBC) / Illa Fradera, Cal Ros de les Cabres (el Masnou)

Tip. Pascual 1 i Dressel 2-4

Dat. Badalona: 14-37 d.C.

Sud-Lavezzi 3: 1-15 d.C.

Lec. L()

Biblio. JÁRREGA (1987) i COMAS (1997)

Com. Com moltes d'altres marques d'un únic caràcter, la seva atribució a una única terrisseria, tipologia o període resulta complicat. El segell de dimensions molt petites amb cartel·la circular com el trobat a *Barcino*, es troba produït a Estació Badalona Central (EBC) / Illa Fradera i potser a Cal Ros de les Cabres (JÁRREGA, 1987). En el cas de l'Estació de Badalona Central existeixen diverses variants amb cartel·la quadrada però també circular, com la que trobem a *Barcino*. Majoritàriament la marca es troba en àmfores Pascual 1, i les poques datacions de què es disposa a Badalona, ens situen en contextos de principis del segle I d.C., la més concreta del 14-37 d.C. (COMAS, 1997: 30) però en cartel·la rectangular. En cartel·la circular també es troba en el derelicte de Sud-Lavezzi 3 datat entre 1-15 d.C. (CORSI-SCIALLANO i LIU, 1985: 38). Pel que fa a la seva distribució, unes 12 marques L es localitzen a Port-La Nautique (ANTEAS, 1993; BERGÉ, 1990), o sigui que el vi de les àmfores es distribuïa segurament a la ciutat i a través de l'*isthme gauloise* en d'altres contenidors.

09.a1) L

L.T. C/ Carders, 5

L.C. MUHBA (133/09-016-6)

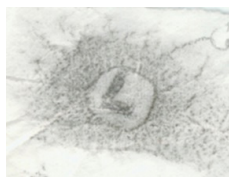
Pos. *In pede*

Dir. *Directa*

Rel. *Litt. extantibus*

Est. L

Com. Pasta clara —possible Pascual 1 i d'unes dimensions molt petites.

**10. PLOC**

PASCUAL (1991: n. 173); CARRERAS (2009: n. 15a)

L.P. Santa Caterina-Avda. Francesc Cambó; Sant Vicenç dels Horts

Tip. Pascual 1-Dressel 2-4

Dat. Petit Conglué (40-60 d.C.)

Lec. P() L() OC()

Com. És una família de segells amb diverses variants, una d'elles molt característica de la terrisseria de Sant Vicenç dels Horts (BERNI i CARRERAS, 2013: n. 94; ÁLVAREZ *et al.*, 2014-15) que presenta una L invertida, i d'altres, tant a Santa Caterina com a Sant Vicenç, on apareix només LOC. Es coneixen dos exemplars d'aquesta marca en Dressel 2-4 al golf du Fos (AMAR i LIOU, 1984) i a Castra Pretoria (Roma) (CIL xv.3506b.2). Precisament aquest darrer exemplar està associat amb un *titulus pictus* que es llegeix el nom d'*Aeli Rubri*. Cal recordar que el riu Llobregat es coneixia en època romana com *Rubricatum*, i possiblement, aquest nom de *mercator* indicaria la seva vinculació amb el territori del Baix Llobregat. Finalment, aquesta marca que podria vincular-se a PIL, PHILO i Φ, encara que la lectura sigui difícil. Aquí s'ha identificat com a *tria nomina*, però podria tenir d'altres lectures.

10.a1) PLOC

L.T. C/ Avinyó 15-16

L.C. MUHBA (094/03. 1088-1)

Dat. Avinyó: III-IV d.C. (segurament residual)

Pos. *In pede*

Dir. *Directa*

Rel. *Litt. extantibus*

Est. PLO[...]

**11. CMVCI**

COMAS (1985: n. 14); PASCUAL (1991: n. 58.1)

Tip. Tarraconense 1

Dat. *Baetulo*: 40-30 a.C.

Lec. C(aii) MVCI

Com. Una de les poques marques de Tarraconense 1 conegudes que segueixen la fórmula de *duo nomina*, o sigui *praenomen* i *nomen*. Malgrat que no es coneix la seva terrisseria de producció, la troballa de dos marques a Badalona (C/ Pujol: COMAS, 1985: 14 i C/ Pujol: COMAS i CASAS, 1989) semblen suggerir que es produïria a alguna terrisseria de la ciutat de *Baetulo*. Juntament amb aquestes evidències, se n'ha trobat un altre exemplar a Vinyoles d'Oris (Torelló) (BERNI, 1996: n. 4, fig. 1).

11.a1) CMVC[...]

L.T. Vil·la del Pont del Treball (la Sagrera)

L.C. MUHBA (099/10-4767_3)

Tip. Tarraconense 1

Pos. *In labro*

Dir. *Directa*

Rel. *Litt. extantibus*

Est. CMVC[...]

Com. Es tracta d'una marca excepcional perquè ens situaria a la primera fase de producció de la vil·la republicana del Pont del Treball. Novament, la marca sembla ser una producció d'una terrisseria de Badalona, ja que se n'han trobat dos exemplars a l'antiga *Baetulo* (C/ Pujol). El *nomen* Muci s'ha associat amb la família senatorial de *P. Mucius Scaevola*, i fins i tot la marca podria identificar *C. Mucius Scaevola*, acompanyant d'August en les seves expedicions il·líriques el 35 a.C. (MIRÓ, 1988: 245).



12. MN

Dat. Frejús: 40-80 d.C.

Tip. Dressel 2.4

Lec. M() N()

Com. N'existeix un únic exemplar retro similar a Frejús (BRENTCHALOFF i RIVET, 2003). D'altra banda, hi ha també una marca MN en Dressel 1 itàlica a Bibracte (LAUBENHEIMER, 1991). Pel que fa a la lectura resulta complicat interpretar aquests *duo nomina*, si es tracta d'un *praenomen* i *nomen*, o *nomen* i *cognomen* potser per associació de persones (p.e. germans) o fins i tot un nom femení. Encara és massa d'hora per vincular-lo a algun personatge conegut, com podria ser la relectura de la marca propera LMN trobada a Cartago i Mallorca, que recentment s'ha vinculat a la coneguda família de *Lucius Minicius Natalis* (JÁRREGA i COLOM, 2020), malgrat que la cronologia no sembla concordar-hi.

12.a1) MN

L.T. Vil·la del Pont del Treball (la Sagrera)

L.C. MUHBA (099/10-11374_2)

Tip. Pascual 1 o Dressel 2-4

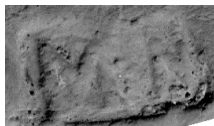
Pos. *In pede*

Dir. *Directa*

Rel. *Litt. extantibus*

Est. MN

Com. És la millor marca MN documentada fins ara, i a l'espera de trobar-ne d'altres sembla possible que es produís al territori proper de *Barcino* o *Baetulo*.



13. MPORCI

COMAS (1997: n. 47-90)

L.P. Can Peixau (Badalona)

Dat. Badalona: 27 a.C.-14 d.C.

Plaça Joaquim Forn (Badalona): 14-37 d.C.

Bordeus: 10 a.C.-20 d.C.

Tip. Pascual 1

Lec. M(arcus) PORCI

Com. Una de la marques més conegudes de *Baetulo* i que arqueomètricament s'ha associat a la terrisseria de Can Peixau, d'on es va trobar només un exemplar d'aquesta marca. De les recents descobertes de *Baetulo*, en la terrisseria de l'Estació Central de Badalona (Illa Fradera) no s'ha identificat cap exemplar d'aquesta marca —encara que es trobi a prop de Can Peixau i a la mateixa riera del Canyer. No gaire lluny d'aquestes terrisseries s'ha trobat una vil·la rústica per l'elaboració de vi amb cinc *lacus* i 42 empremtes de *dolia* al jaciment de Ca l'Estrella, on també es documenten un parell de segells de *M. Porcius* (RODÀ *et al.*, 2020). Ara bé, el més interessant del jaciment de Ca l'Estrella és la troballa d'una inscripció en calcària blanca amb el *nomen Porcius*. No sabem si es tracta del nom del propietari de la finca que també identifica les marques, però sembla probable la seva associació, malgrat que al jaciment de l'Estrella no es documenta cap terrisseria. Es coneix una variant de la marca que llegeix M.PORCI.FIG (Châteaumeillant, Cher) (LAUBENHEIMER i BÄRTHELEMY-SYLVAND, 2010: n. 33, fig. 54), que indicaria una possible *figlina* de propietat de *M. Porcius*. Per tant, segurament *Marcus Porcius* era un productor de vi i també de les àmfores que el contenien. La marca MPORCI té una amplíssima distribució per tot el Nord-est peninsular, sud de la *Gallia* i fins i tot a Neuss (*Germania*).

13.a1) MPORCI

L.T. Vil·la del Pont del Treball (la Sagrera)

L.C. MUHBA (099/10-11459_3)

Tip. Pascual 1

Pos. *In labro*

Dir. *Directa*

Rel. *Litt. extantibus*

Est. MPORC?

Com. La presència de les marques de MPORCI a la Sagrera —un lloc que no produïa àmfores— podria suggerir que aquestes s'adquirien a la terrisseria de *M. Porcius* per envasar els vins manufacturats a les premses de la vil·la del Pont del Treball.



13.a2) MPORCI

L.T. Vil·la del Pont del Treball (la Sagrera)

L.C. MUHBA (099/10-1964_1)

Tip. Pascual 1

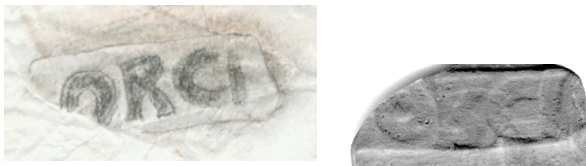
Pos. *In labro*

Dir. *Directa*

Rel. *Litt. extantibus*

Est. ...]PORCI

Com. Un altre de les marques fragmentades de M.PORCI, de fàcil identificació.



13.a3) MPORCI

L.T. Vil·la del Pont del Treball (la Sagrera)

L.C. MUHBA (099/10-7878_1)

Tip. Pascual 1

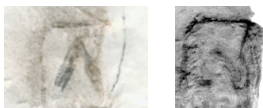
Pos. *In labro*

Dir. *Directa*

Rel. *Litt. extantibus*

Est. M[...]

Com. Potser és l'exemplar que genera més dubtes en la seva identificació, ja que només conserva una M trencada, però el tipus de lletra i la seva posició en el llavi d'una Pascual 1 permetria l'associació amb la marca MPORCI.



14. ASB

CARRERAS (2019: n. 46)

L.P. Can Collet (Llinars)**Tip.** Dressel 2-4**Dat.** Tipologia: pivot flavi**Lec.** A() S() B()**Biblio.** JÁRREGA i CLARIANA (2013)

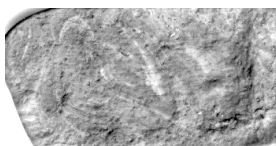
Com. La marca ASB ja s'havia trobat a Can Collet (JÁRREGA i CLARIANA, 2013: fig. 9), si bé la lectura de la B era una mica complicada. Se n'han identificat dos exemplars més, un al nou mercat de Testaccio (Roma) (COTINO et *al.*, 2013), però el segell no hi apareix il·lustrat i a més a més es troba en un cartell·la circular; l'altre és l'exemplar del C/ Ample 1. Els segells es poden associar a una marca semblant a «El Moré», llegida com ASH, i també a Can Rodón (MARTIN, 2015), o quatre exemplars de la marca ASE, produïda al Roser (inèdites).

14.a1) L.T. C/Ample 1

L.C. MUHBA (106/07-2039-1)

Tip. Dressel 2-4: Pivot llarg tardà flavi**Pos.** *In pede***Dir.** *Directa***Rel.** *Litt. extantibus***Est.** AS(B?)**Biblio.** FLORES (2014); Memòria C/Ample 1

Com. Es tracta de l'exemplar en què es veuen millor els tres caràcters, i sembla que no hi ha dubte en la B final.

**15. SOS**

BERNI i CARRERAS (2013: n. 110)

L.P. Barri Antic (Sant Boi)**Tip.** Dressel 2-4**Dat.** Grand-Rouveau D: 9-0 a.C.

Chrétienne H: 15-20 d.C.

Lec. SOS(*ibiae*)

Com. És una de les marques de la terrisseria del Barri Antic de Sant Boi (BERNI i CARRERAS, 2013: n. 110), i que està associada a d'altres marques com QVA o TH. La parella SOS + QVA ja era coneguda per una antiga troballa de Descemet al turó de l'Aventí (Roma) (CIL XV.3530). Cal finalment assenyalar, com a dada d'interès, l'existència d'un gran segell SOS (10,8 x 6,4) de l'estil de la variant de

les Termes Romanes però amb totes les lletres d'igual alçada, sobre un petit fragment de paret de possible *dolium* de pasta siena-marró a l'exterior i ataronjada a l'interior. El segell es conserva en el Museu Episcopal de Vic, on està registrada com una peça de la col·lecció emporitana (BERNI, 1996: n. 24). Pel que fa a la lectura del segell i la seva interpretació, s'ha d'associar a la marca SOSIBIAE de Can Pedrerol (BERNI i CARRERAS, 2013: n. 111), que sembla identificar un nom servil en una altra terrisseria del Baix Llobregat.

15.a1) SOS

L.T. C/ Foneria

L.C. MUHBA (005/09, UE 48)

Tip. Possible Dressel 2-4

Pos. *In pede*

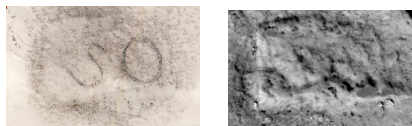
Dir. *Directa*

Rel. *Litt. extantibus*

Est. (S?((O?)[...)

Lit. Memòria C/ Foneria (005/09)

Com. La marca de C/ Foneria es troba amb molt mal estat de conservació, però s'hi poden reconèixer la lletra S i O, que són molt semblants a les marques trobades al Barri Antic de Sant Boi. Aquesta terrisseria es localitza propera al C/ Foneria, jaciment que es troba a la riba esquerra de l'antic Delta del Llobregat, en un punt molt proper al mar. Per tant, seria normal trobar aquesta marca aquí.



16. QVA

BERNI i CARRERAS (2013: n. 120)

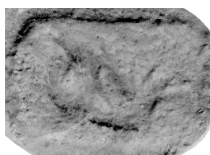
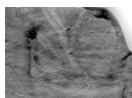
Dat. Grand-Ribau D: 9-0 a.C.

Chrétienne H: 15-20 d.C.

L.P. Barri Antic (Sant Boi)

Lec. Q() VA(*lerius*)

Com. La marca QVA inclou una família de marques associades com [Q?]VAS, QVALE, QVA i VALE, i de la seva combinació es podria donar la lectura de *Q. Valerius S()*. La variant QVA és la més popular i normalment es troba en Dressel 2-4, combinada amb d'altres marques com SOS. És una altra de les produccions, ben documentada, de la terrisseria del Barri Antic de Sant Boi (BERNI i CARRERAS, 2013: n. 120), una de les més antigues de l'*ager Barcinonensis*. Tindrà una àmplia difusió pel sud de la *Gallia*, així com alguns derelictes del golf de Lleó com la Chrétienne H, la Grand-Ribaud D o la Grand Rouveau (HESNARD *et al.*, 1988). També arriba fins a la ciutat de Roma (CIL XV.3530).

16.a1) QVA**L.T.** Vil·la del Pont del Treball (la Sagrera)**L.C.** MUHBA (099/10-8773_3)**Tip.** Pascual 1 o Dressel 2-4**Pos.** *In pede***Dir.** *Directa***Rel.** *Litt. extantibus***Est.** Q(VA)**Com.** L'exemplar es pot llegir perfectament la lligadura (VA) malgrat que la A sembla molt erosionada.**17. ...I?****Lec.** ...I()**17.a1) ...I?****L.T.** Vil·la del Pont del Treball (la Sagrera)**L.C.** MUHBA (099/10-11422_1)**Pos.** *In pede***Dir.** *Directa***Rel.** *Litt. extantibus***Est.** ...]I**Com.** Resulta complicat fer una interpretació de la marca; una possibilitat seria que fos la terminació de la marca MPORCI.**18. Signum OO****Tip.** Àmfora desconeguda amb una nansa curta amb cresta central (pasta tarraco-nense)**Lec.** *Signum* O() O()**18.a1) OO****L.T.** C/ Ample, 1**L.C.** MUHBA (106/07 1268_14)

Tip. Desconeguda (pasta tarraconense)

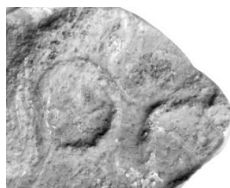
Pos. *In nansa*

Dir. *Directa*

Rel. *Litt. cavis*

Est. Signum OO

Com. El tipus de nanses molt curta i arrodonida amb una cresta central ens és desconeguda. Malgrat que la seva pasta semblava tarraconense, no podem assignar-li cap tipologia coneguda.



ADRIÀTIC

19. AVALERI

BERNI (2017: n. 15a)

L.P. Picè (Adriàtic)

Tip. Dressel 6A

Dat. Tardoaugustea

Lec. A(*uli*) VALERI

Biblio. PENSAVENTO i MONGARDI (2018)

Com. Es tracta d'una marca excepcional per la Península Ibèrica, ja que no es troben gaires exemplars d'àmfores Dressel A, i molt menys segellades. A Catalunya, l'únic altre exemplar de segell en Dressel 6A es localitza a la vila dels Antigons (GAESATILVCRI; CARRERAS i BERNI, 2014). D'altres exemples coneguts a la Península es troben a la costa de Múrcia (PELLATREBEL; MÁRQUEZ i MOLINA, 2005) i a Herrera de Pisuerga (MHERPICEN; PÉREZ i ARRIBAS, 2021). Les Dressel 6A són àmfores produïdes a l'Adriàtic, concretament a la regió del Picè a on s'han documentat terrisseries a Porterecanati, Potenza (C.Alvata, C.Valentini, vall), Fermo (*ager Firmanus*, Castagna di Capodarco, Fossa Sant Biagio, Torre di Palmo), Montesilvano i città Sant'Angelo, així com Sala Baganza, a la regió a l'Emilia-Romagna (CIPRIANO i MAZZOCHIN, 2017: n. 41, fig. 3). Encara no es coneix concretament la terrisseria que produiria la marca AVALERI, però s'han trobat com uns 15 segells similars amb variants a la zona de la Cisalpina, possible mercat principal d'aquests vins picens (PENSAVENTO i MONGARDI, 2018). Existeix la marca AVALERI, que segurament identifica un *A(uli) Valeri*, recollida a llocs com Oderzo (Treviso), Verona, Concordia (Venècia) i també a Kops Plateau (Nijmegen) (BERNI, 2017: n. 15a). Després n'hi ha una variant A.VALERI FELIX (Altino, Vila di Villa, Loron, Bologna) i un altre A.VALERI PHILOM (Pàdua, Cremona-2) i un possible successor Q.VALERIPHILOM (Verona-3, Mòdena) (PENSAVENTO i MONGARDI, 2018: 340).

19.a1) AVALERI

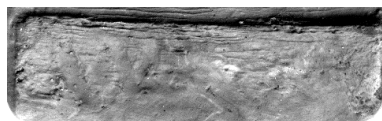
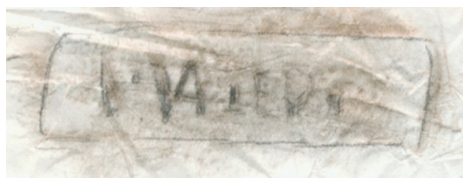
L.T. Vil·la del Pont del Treball (la Sagrera)

L.C. MUHBA (099/10-7878_25)

Pos. *In collo*Dir. *Directa*Rel. *Litt. extantibus*

Est. A(.) (VA)? (L?) (E?) (R?) (I?)

Com. La marca es troba a l'arrencament del coll amb la campana superior de l'àmfora. Una posició que no és gaire comuna en d'altres tipologies amfòriques, però corrent en les Dressel 6A. La troballa d'una àmfora picena a *Barcino* indica sens dubte que el seu consumidor coneixia perfectament la qualitat d'aquesta denominació d'origen de vi italià força preuat a l'antiguitat, que seria segurament un producte de luxe en un lloc on es produïa el seu propi vi laietà.

*AFRICANA***20. LEPMI/BSCD**

CIL XV.3449

L.P. Lamta (Tunísia)

Tip. Africana II-D (Key VII) i Africana I *piccola***Dat.** Porto Torres: 230-250 d.C.

Cabrera I: 250-275 d.C.

Cabrera III: ca. 257 d.C.

Lec. LEP(*tis*) MI(*nor*)/B() S() C() D()

Com. La marca LEPMI té moltes variants, i una d'elles és bilineal amb una segona línia que inclou BSCD. Com en d'altres marques nord-africanes, la primera línia del segell indica la ciutat d'origen, en aquest cas *Leptis Minor* (Lamta) i la segona possible el nom de la terrisseria o els productors. En les prospeccions de PEACOCK *et al.* (1989) es va localitzar a prop de la ciutat la terrisseria de Dahar Slima, on es produïen les sèries Africana I i II, en què es va documentar una d'aquestes marques LEPMI. Existeixen, a part de la marca BSCD en la segona línia, d'altres acabaments del segell com IVL/TIM, DOMF o ROSAR totes elles datades al segle III d.C. La majoria d'exemplars es troben en Africana II-D excepte el cas de Salakta (Tunísia), a prop del lloc de producció, a on també es troba en Africana I *piccola* (PEACOCK *et al.*, 1989). La variant BSCD té una distribució centrada en el Mediterrani Central i Occidental amb troballes a llocs com Porto-Torres (VILLEDEU, 1984: f.262), Cabrera I (CERDÀ, 1994), Cabrera III (BOST *et al.*, 1992), Salakta (PEACOCK *et al.*, 1989) i també al Monte Testaccio (Roma) en la seva vari-

ant LEPMI ROSAR (REMESAL, 2007: n. 642). Només n'hi ha un cas a Palestina al jaciment de Raphia (BEN ARIEH, 1974). A la costa catalana se'n coneixen un parell d'exemples a Mataró i a Menorca al port de Sa Nitja.

20.a1) LEPMN/BSCD

L.T. C/ Avinyó, 15-16

L.C. MUHBA (094/03-1402-1)

L.P. Dahar Slima (PEACOCK *et al.*, 1989: n. 197-198, fig. 24)

Dat. Avinyó: III-IV d.C.

Tip. Africana II-D (Keay VII)

Pos. *In collo*

Dir. *Directa*

Rel. *Litt. cavis*

Est. LE(PM)I/BSCD

Lit. Memòria C/ Avinyó (094/03)

Com. L'exemplar de *Barcino* confirma la distribució general d'aquesta marca amfòrica africana a la zona central i occidental de la Mediterrània.



21. COLN

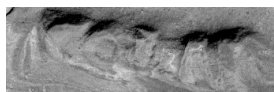
Inèdit

L.P. Possible Nabeoul

Tip. Africana II-D (Keay VII)

Lec. COL(*onia*) N(*eapolis*)?

Com. És el primer segell africà amb la marca COLN conegut. Existeixen d'altres segells africans amb un inici COL i complementada amb LEP, HADR o MAL, i generalment complementat per una segona línia que s'interpreta com noms personals (COLEP/CAS, COLEP/CIS, COLLEP/FELIC, COLEP/HED, COL/FRTS, COLVMI/COLHADR o COL/MAL...). Les primeres línies s'interpreten com el nom d'una ciutat, COL(*onia*) LEP(*tis*) Magna (Khom, Líbia) o COL(*onia*) HADR(*umetum*) (Soussa, Tunísia). Si la lectura és correcta com COL N, una opció seria que fos COL(*olonia*) N(*eapolis*), que podria ser la ciutat de Nabeoul (Tunísia) o també un dels altres noms que es dona a Leptis Magna.

21.a1) COLN**L.T.** C/ Avinyó, 15-16**L.C.** MUHBA (094/03-1402-2)**Dat.** Avinyó: III-IV d.C.**Tip.** Africana II-D (Keay VII)**Pos.** *In collo***Dir.** *Directa***Rel.** *Litt. cavis***Est.** COL(N?)**Lit.** Memòria C/ Avinyó (094/03)**22. TOP/HCS**

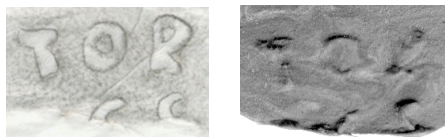
CIL XV.3538; REMESAL (2007: n. 650)

L.P. Nord Africa**Dat.** Òstia: finals II d.C.-mitjans III d.C.**Tip.** Africana II-D (Keay VII) i Africana I *piccola***Lec.** TOP()/H() C() S()

Com. Aquesta és un altre marca africana bilineal amb diferents variants que va del simple TOP a una segona línia amb CHV, DVMR, FAB, FAV, HBLC, HCOI, HCS, HLV, LEP, FVSC, MAF, MAR, ON, POS, QIQ, SI i SOC. Donada la variabilitat de la segona part, es creu que respondria a noms personals mentre que la partícula TOP faria referència a la terrisseria o la ciutat d'origen, en aquest cas desconeguda. La marca de *Barcino* (C/ Avinyó 15-16) es llegeix malament però sembla identificar CS final, per tant podria ser la variant TOP/HCS. A hores d'ara es coneixen 4 exemplars d'aquesta variant de TOP/HCS a part del nou del C/ Avinyó. L'únic en terres africanes es localitza a Volubilis (Marroc) (MAYET, 1978: II.1.10), però tot sembla indicar que no és el seu lloc de producció. La resta es troben al port d'Òstia (2 ex.) (ZEVÍ i TCHERNIA, 1969: n. 15c-d) —en un exemplar d'Africana II-D i un altre d'Africana I *piccola*— i darrerament al Nou Mercat del Testaccio (Roma) (COLETTI, 2013).

22.a1) TOP/HCS**L.T.** C/ Avinyó, 15-16**L.C.** MUHBA (094/03-1402-1)**Dat.** Avinyó: primera meitat IV-primer meitat v d.C.**Tip.** Africana II-D (Keay VII)**Pos.** *In collo***Dir.** *Directa***Rel.** *Litt. cavis***Est.** TOP

Lit. Memòria C/ Avinyó (094/03)



VALL DEL GUADALQUIVIR

23. GNACOR

CALLENDER (1965: n. 996); CARRERAS i FUNARI (1998: n. 327)

L.P. Vall del Guadalquivir

Tip. Dressel 20

Dat. Mte. Testaccio: 145-147 d.C.

Lec. GN() AE() COR()

Com. Es una marca ben coneguda de contextos del segle II d.C. del Monte Testaccio (CIL XV.3047a.1-1 i 1-2), que només s'havia documentat també en el jaciment britànic de Wroxeter (CALLENDER, 1965: n. 1996; CARRERAS i FUNARI, 1998: n. 327). La marca s'incorpora dins d'un grup més ample GNACO, del qual encara no es coneix la terrisseria concreta (BERNI, 2008: n. 759-768).

23.a1) GNACOR

L.T. Riudarenes

L.C. MUHBA (049/14-10120_02)

Tip. Dressel 20

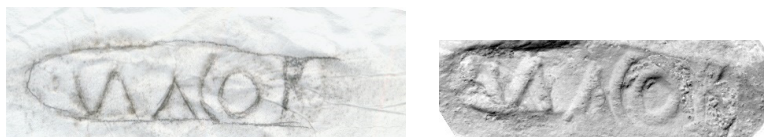
Pos. *In ansa*

Dir. *Directa*

Rel. *Litt. extantibus*

Est. (G?)NACOR

Com. La marca de Riudarenes permet una bona lectura de les darreres lletres de la marca, si bé la G no s'identifica.



24. ST[...]

Tip. Dressel 20

Lec. ST()

Com. Existeixen diverses famílies de segells de Dressel 20 de la Bètica que comencen amb ST, com STA, STATIANENSIA, STCA, STLACCI, STPR, STST o STT. La majoria d'elles són produïdes en els tallers de Mejías (Carmona) o Arva (Alcolea del Río). Tampoc se'n pot precisar gaire la datació, atès que cada família de marques té el seu propi arc cronològic.

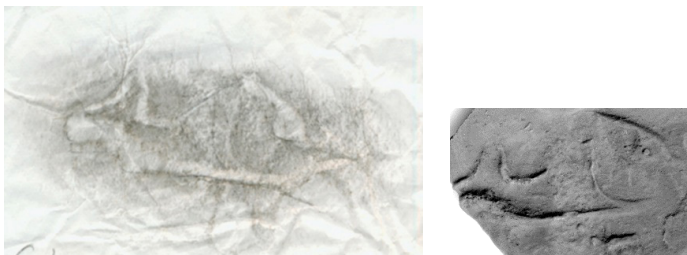
24.a1) ST[...]**L.T.** Vil·la del Pont del Treball (la Sagrera)**L.C.** MUHBA (099/10-8638_13)**Tip.** Dressel 20**Pos.** *In ansa***Dir.** *Directa***Rel.** *Litt. extantibus***Est.** ST[...]**Com.** L'estat fragmentari de la peça fa difícil assignar-la a una de les possibles famílies de segells de Dressel 20 que comencen per ST.**COSTA BÈTICA****25. *Signum thunnus***

Inèdit

Tip. Almagro 50-Keay XVI (costa bètica)**Lec.** *Thunnus***Com.** Es tracta d'una nova marca figurada que es troba al punt de confluència entre el llavi i la vora d'una Almagro 50 (Keay XVI) de la costa bètica. La pasta de l'àmfora i la forma semblen incontestables, si bé el diàmetre de la boca és una mica més petit del normal. Les marques figurades no són estranyes en les produccions de salaons púnics en època, com evidencien els exemples de dofins en T.9.1.1.1 i altres formes afins de Torre Alta (Cadis) (RAMON, 1995: 587, n. 830-831)³. Ara bé, ni la cronologia, ni la forma, ni tan sols la marca poden reconèixer aquest exemplar en Almagro 50-Keay XVI del C/ Avinyó. Per la forma del peix, i el seu cap ben marcat, ens suggereix que es tracta d'un túnid, un dels peixos més preuats dels salaons de la costa bètica. Cada dia van sortint nous segells en aquestes àmfores de salaons tardanes, Almagro 50 (Keay XVI), que té una epigrafia encara ben desconeguda (BERNAL *et al.*, 2014).**25.a1) *Signum thunnus*****L.T.** C/ Avinyó 15-16**L.C.** MUHBA (094/03-1085-3)**Tip.** Almagro 50 (Keay XVI)**Dat.** Avinyó: V-primera meitat VI d.C.

3. Hem d'agrair l'ajuda inestimable de Darío Bernal i Lázaro Lagóstena (Univ. de Cádiz) per cercar paral·lels de marques semblants en àmfores de salaons bètiques.

Com. L'exemplar del C/ Avinyó es troba en una àmfora Almagro 50 de petites dimensions, si més no pel diàmetre de la seva boca. També resulta interessant la datació contextual, si bé podria tractar-se d'un material residual.



GAULOISE

26. IM

BERNI i CARRERAS (2001: n. 44.a1); BERNI i CARRERAS (2009: n. 65)

Tip. Gauloise

Lec. I() M() ó IM()

Biblio. BERNI i CARRERAS (2009)

Com. És una marca trobada en àmfora Gauloise —reconeguda sobretot per la pasta ceràmica i els fragments amb forma associats, de la qual desconeixem la tipologia concreta. A més a més, és una marca només documentada per ara a *Barcino*, o sigui que la seva terrisseria destinava part de la producció a la nostra ciutat. Se n'havien identificat dos exemplars en excavacions antigues (BERNI i CARRERAS, 2001: n. 44 i 2009: n. 65), ambdós eren incisos i es trobaven en el coll de les àmfores. Es desconeix el lloc de troballa d'un dels exemplars (BERNI i CARRERAS, 2009: n. 65.a1), mentre que el segon es va localitzar a les excavacions del Palau Centelles del 1990.

26.a1) IM

L.T. Vil·la de la Sagrera

L.C. MUHBA (la Sagrera UE 7917, dif. 4-Caixa 35)

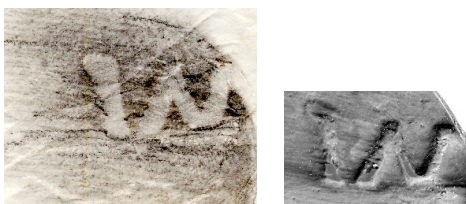
Tip. Gauloise 4

Pos. *In collo*

Dir. *Directa*

Rel. *Litt. cavis*

Biblio. Memòria excavació vil·la de la Sagrera (codi-3298)



Referències bibliogràfiques

- ALCUBIERRE, D. (2012). «LAV accessos a l'estació de la Sagrera». *Anuari d'arqueologia i patrimoni de Barcelona 2011*. Barcelona: Servei d'Arqueologia de Barcelona, p. 76-79.
- ÁLVAREZ, A. *et al.* (2014-15). «Variabilitat en la composició de la pasta ceràmica d'una mateixa peça: anàlisi química (drx) d'una mateixa àmfora de Sant Vicenç dels Horts (Barcelona)». *Butlletí Arqueològic* 36-37 (èp. V), p. 29-48.
- AMAR, G.; LIOU, B. (1984). «Les estampilles sur amphores du golfe de Fos». *Archaeonautica* 4, CNRS, Paris, p. 145-211.
- ANTEAS (1993). «Rapport Fouille de Sauvetage n. 001714. Réalisé du 18.12 au 25.04.1993. Site: Port La Nautique Narbonne (Aude)». *ANTEAS*, p. 41 (n. 314).
- BEN ARIEH, S. (1974). «Survey between Raphia and the Brook of Egypt. The Finds». *Atiqot* 7, p. 91-94.
- BERGÉ, A. (1990). «Les marques sur amphores Pascual 1 de Port-la-Nautique». *Cahiers d'Archeologie Subaquatique* 9, p. 131-201.
- BERNAL, D. *et al.* (2014). «Un nuevo sello sobre ánfora salazonera (Keay XVI) en la Gades severiana». *Boletín de la Sociedad de Estudios de la Cerámica Antigua en Hispania* 5, p. 31-34.
- BERNI, P. (1996). «*Instrumentum domesticum* romà del Museu Episcopal de Vic: la col·lecció de segells en àmfora, tegula i morter». *Pyrenae* 27, p. 311-26.
- (2008). *Epigrafia anfòrica de la Bètica. Nuevas formas de análisis*. Barcelona: Universitat de Barcelona.
- (2017). «Sellos». A CARRERAS, C.; VAN DEN BERG, J. (eds.). *Amphorae from the Kops Plateau (Nijmegen): Trade and Supply to the Lower-Rhineland from the Augustan Period to AD 69/70*. Oxford: Archaeopress, p. 189-282.
- BERNI, P.; CARRERAS, C. (2001). «El circuit comercial de *Barcino*: reflexions al voltant de les marques amfòriques». *Faventia* 23/1, p. 103-29.
- (2009). «Les marques d'àmfores importades o d'altres àrees de la tarraconense». A CARRERAS C.; GUITART, J. (eds.). *Barcino i. Marques i terrisseries d'àmfores al Pla de Barcelona*. Barcelona: IEC-ICAC, p. 45-62.
- (2013). «Corpus epigràfic de segells en àmfora, *dolia*, *tegulae* i gerres de ceràmica». A CARRERAS, C.; LÓPEZ MULLOR, A.; GUITART, J. (eds.). *Barcino ii. Marques i terrisseries d'àmfores al Baix Llobregat*. Barcelona: IEC, p. 127-286.
- BERNI, P.; MIRÓ, J. (2020). «Le vin Léétanien et de Tarraco à Carthage». *Antiquités africaines* 56, p. 129-59.
- BERNI, P.; REVILLA, V. (2008). «Los sellos de las ánforas de producción tarraconense: representación y significado». A LÓPEZ MULLOR, A.; AQUILÍ, X. (eds.). *La producció i el comerç de les àmfores de la província Hispania Tarraconensis. Homenatge a Ricard Pascual i Guasch*. Barcelona: MAC, p. 95-111.
- BERTHAULT, F. (2009). «Les amphores de Bordeaux-Chapeau-Rouge: étude sur les relations commerciales au début de l'Empire». *Aquitania* 25, p. 143-97.
- BOST J.-P. *et al.* (1992). *L'épave Cabrera III (Majorque). Échanges commerciaux et circuits monétaires au milieu du III^e siècle après Jésus-Christ*. Paris: De Boccard.
- BRENTCHALOFF, D.; RIVET, L. (2003). «Timbres amphoriques de Fréjus-2». *SFECAG. Actes du Congrès de Saint-Romain-en-Gal*. Marsella: SFECAG, p. 595-619.
- CALLENDER, M.H. (1965). *Roman Amphorae (with an Index of Stamps)*. Oxford: OUP.
- CARRERAS, C. (2009). «Les marques d'àmfores produïdes als tallers de *Barcino*». A CARRERAS C.; GUITART, J. (eds.). *Barcino i. Marques i terrisseries d'àmfores al Pla de Barcelona*. Barcelona: IEC-ICAC, p. 21-44.

- (2012). «Circulació amfòrica al port de la *Barcino* tardoantiga: segles v a vii d.C.». *Quarhis* 8, p. 38-52.
- (2013). «Evolució de les terrisseries del Baix Llobregat a partir de les seves marques i derelictes». A CARRERAS, C.; LÓPEZ MULLOR, A.; GUITART, J. (eds.). *Barcino II. Marques i terrisseries d'àmfores al Baix Llobregat*. Barcelona: IEC, p. 323-46.
- (2019). «Catàleg de marques d'àmfora, tègula, *dolia* i *signacula* del Vallès Occidental i Oriental». A CARRERAS, C.; FOLCH, J.; GUITART, J. (eds.). *Laietània interior: Marques i terrisseries d'àmfores al Vallès Occidental i Oriental*. Barcelona: IEC, p. 117-96.
- CARRERAS, C.; BERNI, P. (2014). «Les marques d'àmfores». A JÀRREGA, R.; PREVOSTI, M. (eds.). *Els Antigons, una vil·la senyorial del Camp de Tarragona*. Tarragona: ICAC, p. 185-94.
- CARRERAS, C.; FUNARI, P.P.A. (1998). *Britannia y el Mediterráneo. Estudios sobre el abastecimiento de aceite bético y africano en Britannia*. Barcelona: Universitat de Barcelona.
- CARRERAS, C.; GUITART, J. (eds.) (2009). *Barcino I. Marques i terrisseries d'àmfores al Pla de Barcelona*. Barcelona: IEC-ICAC.
- CERDÀ, D. (1994). «La crisi del segle III a *Pollentia* i a dues naus de Cabrera». *III Reunió d'Arqueologia Cristiana Hispànica*. Barcelona: IEC, p. 289-309.
- CIPRIANO, S.; MAZZOCHIN, S. (2017). «Western Adriatic Productions. The Research Status». A LIPOVAC, G.; RADIC, I.; KONESTRA, A. (eds.). *Amphorae as a Resource for the Reconstruction of Economic Development in the Adriatic Region in Antiquity: Local Production*. Zagreb, p. 33-47.
- COLETTI, F. (2013). «Nuove acquisizioni sull'epigrafia anforaria africana. Contesti romani a confronto di età medio e tardo imperiale». A BERNAL, D. *et al.* (eds.). *Hornos, talleres y focos de producción alfarera en Hispania*. Vol. II. Cádiz: Universidad de Cádiz, p. 299-316.
- COMAS, M. (1985). *Baetulo. Les àmfores*. Badalona: Museu de Badalona.
- (1997). *Baetulo. Les marques d'àmfora*. Barcelona: IEC.
- COMAS, M.; CASAS, M.T. (1989). «Nuevas aportaciones para el conocimiento del ánfora Laietania I: cronología, difusión y producción». A *Amphores romaines et histoire économique. Dix ans de recherche*. Roma: EFR, p. 580-85.
- COMAS, M.; MARTÍNEZ FERRERAS, V. (2014). «Productores y mercadores de Baetulo (Badalona). Las ánforas vinarias y la epigrafía asociada». A MARTÍNEZ FERRERAS, V. (ed.). *La difusión comercial de las ánforas vinarias de Hispania Citerior-Tarraconensis (s. I a.C.-I d.C.)*. Oxford: Archeopress, p. 125-46.
- CONTINO, A. *et al.* (2013). «Anfore Dressel 2-4 "Tarraconensi" a Roma: ricerche epigrafiche dal sito del Nuovo Mercato Testaccio. Dati preliminari». A BERNAL, D. *et al.* (eds.). *Hornos, talleres y focos de producción alfarera en Hispania*. Vol. II. Cádiz: Universidad de Cádiz, p. 333-50.
- CORSI-SCIALLANO, M.; LIOU, B. (1985). *Les épaves de Tarraconaise. À chargement d'amphores Dressel 2-4*. París: CNRS.
- FLORES, A. (2014). *Las ánforas de Barcino en el Alto Imperio: los envases del C/ Ample, I*. UAB-ICAC-URV: Treball de Fi de Màster (inèdit).
- GUITART, J.; CARRERAS, C. (2020). «La versió catalana del *Corpus Internationale des Timbres Amphoriques* i la seva projecció digital». A AQUILUÉ, X. *et al.* (eds.). *Estudis sobre ceràmica i arqueologia de l'arquitectura. Homenatge a Albert López Mullor*. Barcelona: Diputació de Barcelona, p. 215-20.
- HESNARD, A. *et al.* (1988). *L'épave romaine Grand Ribaud D (Hyères, Var)*. París: CNRS.
- JÀRREGA, R. (1987). «Un possible taller i una nova estampilla amforal de la vil·la romana de Cal Ros de les Cabres (Ocata - el Masnou, Maresme)». A *El vi a l'Antiguitat. Economia,*

- producció i comerç al Mediterrani occidental: Badalona. 28, 29, 30 de novembre i 1 de desembre de 1985. Actes.* Badalona: Museu de Badalona, p. 246-49.
- JÁRREGA, R.; CLARIANA, J.-F. (2013). «Un atípico centro productor de ánforas de la forma Dressel 2-4 en la Layetania. El taller de Can Collet (Llinars del Vallès, Vallès Oriental, Barcelona)». A BERNAL, D. et al. (eds.). *Hornos, talleres y focos de producción alfarera en Hispania*. Vol. II. Cádiz: Universidad de Cádiz, p. 411-19.
- JÁRREGA, R.; COLOM, E. (2020). «Nueva hipótesis en torno a la presencia de élites locales de *Barcino* en la producción del vino layetano: el caso de *Lucius Minicius Natalis*». *Zephyrus* 85, p. 229-42.
- LAUBENHEIMER, F. (1991). *Les amphores de Bibracte: le matériel des fouilles anciennes*. París: Maison des Sciences de l'Homme.
- LAUBENHEIMER, F.; BÁRTHÉLÉMY-SYLVAND, C. (2010). «Des amphores de l'oppidum de Châteameillant (Cher). Le matériel des fouilles des XIXe et XXe s.». *Gallia* 67/2, p. 1-39.
- LAURANCEAU, N. (1988). «Les amphores des zones 10 et 11. Les fouilles de "Ma Maison". Études sur Saintes antique». *Aquitania* suppl. 3, p. 263-78.
- MÁRQUEZ, J.; MOLINA, J. (2005). *Del Hiberus a Carthago Nova. Comercio de alimentos y epigrafía anfórica grecolatina*. Barcelona: Universitat de Barcelona, Col·lecció Instrumenta, 18.
- MARTIN, A. (2015). «Consideraciones sobre las marcas en ánforas tarraconenses en la Layetania septentrional. Los casos de El Mujal-El Roser (Caella) y Can Rodón y Ca L'Arnau (Cabrera de Mar)». A MARTÍNEZ FERRERAS, V. (ed.). *La difusión comercial de las ánforas vinarias de Hispania Citerior-Tarraconensis (s. I a.C.-I d.C.)*. Oxford: Archaeopress, p. 39-54.
- MARTÍNEZ FERRERAS, V. (2009). «Problemàtica en l'estudi arqueomètric: marques i àmfores del Mercat de Santa Caterina a partir de l'estudi arqueomètric». A CARRERAS C.; GUITART, J. (eds.). *Barcino I. Marques i terrisseries d'àmfores al Pla de Barcelona*. Barcelona: IEC-ICAC, p. 97-117.
- (2014). *Ánforas vinarias de Hispania Citerior-Tarraconensis (s. I a.C.-I d.C.). Caracterización arqueométrica*. Oxford: Archaeopress.
- MARTÍNEZ FERRERAS, V.; GUTIÉRREZ, A. (2013). «Caracterització arqueomètrica de les àmfores produïdes a les terrisseries del Baix Llobregat». A CARRERAS, C.; LÓPEZ MULLOR, A.; GUITART, J. (eds.). *Barcino II. Marques i terrisseries d'àmfores al Baix Llobregat*. Barcelona: IEC, p. 97-126.
- MAYET, F. (1978). «Marques d'amphores de Maurétanie Tingitane (Banasa, Thamusida, Volubilis)». *MEFRA* 90, p. 357-406.
- MAYORAL, J. et al. (2022). «The Gauloise amphorae at the Heart of the Laietania (Province Hispania Citerior Tarraconensis)». A *Hommage Fannete Laubenheimer*. París.
- MIRÓ, J. (1988). *La producció de ánforas romanas en Catalunya. Un estudio sobre el comercio del vino de la Tarraconense (siglos I a.C.-I d.C.)*. Oxford: BAR.
- (2020). «*Barcino* augustea y julio-claudia. Dinámica socio-económica de la producción y el comercio del vino layetano». *Spal* 29/2, p. 205-34.
- NACEF, J. (2015). *La production de la céramique antique dans la région de Salakta et Ksour Essef (Tunisie)*. Oxford: Archaeopress.
- PALET, J. M. (1997). *Estudi territorial del Pla de Barcelona. Estructuració i evolució del territori entre l'època iberoromana i l'altmedieval*. Barcelona: Ajuntament de Barcelona.
- PASCUAL, R. (1991). *Index d'estampilles sobre àmfores catalanes*. Barcelona: L'Estaqüiro.
- PEACOCK, D.P.S. et al. (1989). «Roman Amphora Production in Sahel Region of Tunisia». A *Amphores romaines et histoire économique. Dix ans de recherche*. Roma: EFR, p. 179-222.

- PENSAVENTO, S.; MONGARDI, M. (2018). «Anfore vinarie della Cisalpina in età augustea: un aggiornamento su alcune serie bollate». A CAVALLERI, M.; BOSCHETTI, C. (eds.). *Multa per aequora. Il polisemico significato della moderna ricerca archeologica. Omaggio a Sara Santoro*. Vol. I. Lovaina: Presses Universitaires de Louvain, p. 321-45.
- PÉREZ, C.; ARRIBAS, P. (2021). «Epigrafía anfórica romana de Herrera de Pisuerga (Palencia), I». *Oppidum* 17, p. 77-116.
- RAMON, J. (1995). *Las ánforas fenicio-púnicas del Mediterráneo central y occidental*. Barcelona: Universitat de Barcelona.
- REMESAL, J. (2007) «Los sellos». A BLÁZQUEZ, J.M.; REMESAL, J. (coords.). *Estudios sobre el Monte Testaccio (Roma) IV*. Barcelona: Universitat de Barcelona, p. 183-232.
- RODÀ, I. *et al.* (2020). «Una nueva inscripción en *Baetulo* con el *nomen Porcius*». A NOGUERA, J.M. *et al.* (eds.). *Satyrica signa. Homenaje a Pedro Rodríguez Oliva*, Granada: Comares, p. 313-23.
- SANTAMARIA, C. (1984). «L'épave "H" de la Chrétienne à Sant-Raphaël (Var)». *Archaeonautica* 4, p. 9-52.
- VILLEDIEU, F. (1984). *Turris Libisonis. Fouilles d'un site romain tardif à Porto Torres*. BAR Int. Ser. 224, Oxford: British Archaeological Reports.
- ZEVI, F.; TCHERNIA, A. (1969). «Amphore de Byzacène au Bas-Empire». *AntAfr* 3, p. 173-214.