



EXPOSICION INTERNACIONAL
BARCELONA, 1929

1.^{er} Congreso Veterinario Español

5 a 15 de Octubre 1929

BARCELONA

Inscríbase V. y asista a este Congreso; con tal motivo, podrá admirar a la vez en esta ocasión, única de su vida, la grandiosidad y magnificencia de la Exposición Internacional de Barcelona, la más importante del mundo después de la gran guerra.





EXPOSICION INTERNACIONAL BARCELONA 1929

PLAN GENERAL DEL CERTAMEN. — Bajo el alto patronato de Su Majestad el Rey de España y con la cooperación del Gobierno español, el Ayuntamiento de Barcelona prepara este gran Certamen internacional, que se inaugurará en el año 1929 y cuyo presupuesto se cifra en 130 millones de pesetas.

Barcelona es el centro fabril y comercial de mayor importancia de España. Por el número de sus habitantes, que ya alcanza el millón, sobrepaja a todas las ciudades del Mediterráneo.

La necesidad de exhibir ante los demás países el estado de adelanto que ha alcanzado Barcelona en los diferentes órdenes de la vida y el convencimiento de que un impulso renovador debe guiar su actividad a fin de asimilarse los diversos y constantes progresos de los tiempos modernos, dieron origen al proyecto de organizar una Exposición internacional, que ha de ser la primera manifestación de esta índole que se habrá celebrado en el mundo después de la gran guerra.

Se dividirá en tres grandes Núcleos: el Industrial, el de "El Arte en España" y el de los Deportes, cuyo interés acrecerá con la celebración de Exposiciones monográficas de carácter transitorio, Congre-



tos Internacionales, Asambleas, Concursos, Semanas, etc.

EL PARQUE DE MONTJUICH.

— Al proyectar Barcelona su Exposición Internacional de 1929 preocupóse, ante todo, de que ésta tuviera un marco adecuado a la grandeza y esplendidez que revestirán las diversas secciones que la integran.

Para ello hubo de escoger la montaña de Montjuich, cuyas laderas, convertidas en paseos y jardines, descienden hasta lindar con el Puerto y otras zonas urbanas.

La situación privilegiada de este Parque, al que conducen dos magníficas arterias de la ciudad: la calle de Cortes y la del Marqués del Duero, servidas por numerosas líneas de tranvías, le pone en directa comunicación con los principales centros de la vida barcelonesa y le enlaza con las estaciones férreas por medio del ferrocarril Metropolitano Transversal y con el Puerto



por el trazado de la nueva sección subterránea de los Ferrocarriles Catalanes.

La superficie total del Parque mide 1.183.000 metros cuadrados, distribuidos en la siguiente forma: 310.680 para jardines, 260.742 para edificaciones y 611.578 para paseos, veredas y plazas.

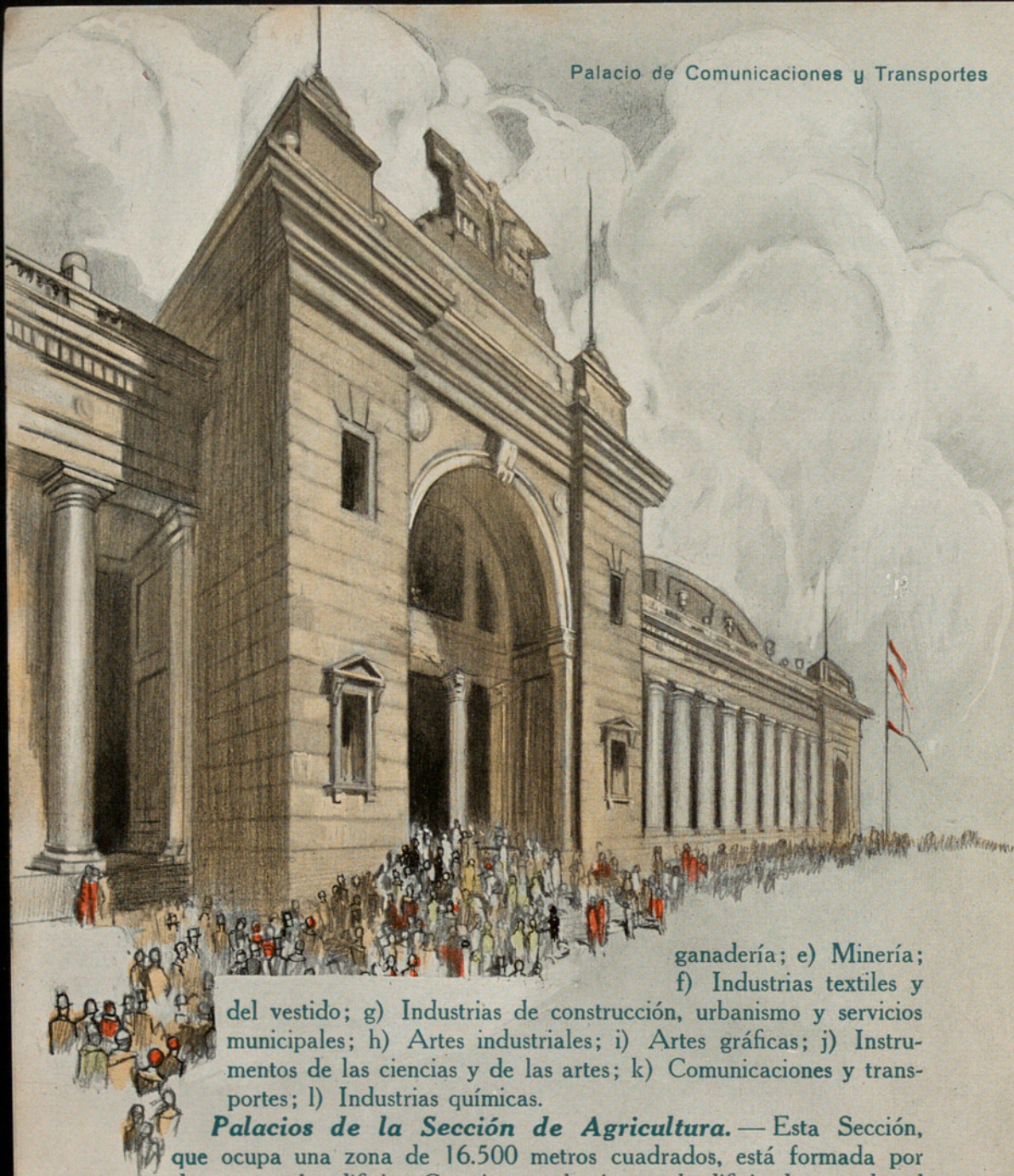
EL NUCLEO INDUSTRIAL. — Este importantísimo Núcleo, formado por once Palacios de vastas proporciones, abarcará los factores más variados de la Industria y de la Agricultura, todas las actividades del Comercio y las aplicaciones de la Ciencia al desenvolvimiento de la producción. Por la atención especial que se le ha dedicado y por la índole de los productos que en él se han de exhibir, será, sin duda alguna, el que mejor representará el espíritu moderno, tan hondamente preocupado por las cuestiones económicas, la expansión industrial y comercial y la amplitud cada vez mayor de la esfera de los negocios.

El contenido de cada uno de los Palacios ofrecerá en su conjunto el aspecto de una Exposición monográfica, y cada grupo industrial será presentado con sus propias características.

Se instalarán en este Núcleo las siguientes secciones:
a) Fuerza motriz y maquinaria general; b) Máquinas, herramientas, etc.; c) Organización del trabajo y orientación profesional e higiene y seguridad del trabajo; d) Agricultura y

Palacio de las Artes Industriales
y Aplicadas





ganadería; e) Minería;
f) Industrias textiles y
del vestido; g) Industrias de construcción, urbanismo y servicios
municipales; h) Artes industriales; i) Artes gráficas; j) Instru-
mentos de las ciencias y de las artes; k) Comunicaciones y trans-
portes; l) Industrias químicas.

Palacios de la Sección de Agricultura. — Esta Sección, que ocupa una zona de 16.500 metros cuadrados, está formada por dos grupos de edificios. Constituyen el primero el edificio de entrada, el de exposición de viticultura, olivicultura, enología y elayotecnia y el de exposición de productos, los tres de planta baja y semisótanos; y consta el segundo de un edificio de una sola planta y de unos pórticos que se destinan a exposición de maquinaria agrícola. Queda entre

ambos grupos un espacio libre que se utilizará para exhibiciones de floricultura.

Palacio del Vestido y del Arte Textil. — Cubre una superficie de 19.000 metros cuadrados y consta de planta baja y parte de un piso que se desarrolla alrededor de un *hall* central.

Se destina a la exhibición de todo lo relacionado con las industrias textiles, como: material y procedimientos de hilatura, cordelería y tejidos; blanqueo, tintes, estampados y aprestos; maquinaria; hilados, tejidos de todas clases; encajes, bordados y pasamanería; material y procedimientos para la confección del vestido; telas, pieles y cueros; industrias del vestido; sombrerería, camisería, lencería, corbatas, calzado, etc.

Palacio de la Electricidad y de la Fuerza Motriz. — En una sola planta, cuya superficie total es de 17.000 metros cuadrados, se distribuyen las salas de exposición que han de contener los siguientes grupos:

Industrias eléctricas y electroquímicas; iluminación eléctrica en todas sus manifestaciones; telegrafía y telefonía; aplicaciones diversas de la electricidad; fuerza motriz, motores de viento y de agua, máquinas de vapor, motores y accesorios; mecánica aplicada; reguladores y acumuladores; aparatos de medición; industrias químicas con su material y procedimientos; aparatos de laboratorio, productos químicos; drogas de todas clases; aglomerados de carbón y productos derivados, etc.

Palacio de las Artes Industriales y Aplicadas. — Este Palacio consta de dos plantas en la parte correspondiente a la fachada y de una sola en el resto del edi-



Palacio del Trabajo



ficio, el cual se desarrolla alrededor de un patio central. Tiene un cuerpo anexo que se destina, en parte, a salas de exposición y, en parte, a una galería o logia abierta al exterior; cubre un área de 11.900 metros cuadrados y su altura es de 10 metros.

Contendrá todo lo referente a Mobiliario y Ebanistería; decoración de interiores; cerámica, cristalería, objetos artísticos de metal, lámparas, hierros artísticos, mármoles, papeles pintados, tapices, cortinajes y alfombras, cueros y marroquinería, orfebrería; arte religioso y litúrgico; artes del teatro y accesorios de la escena, etc.

Palacio "Alfonso XIII". — Constituyen su planta superior o noble, que mide 14.000 metros cuadrados, dos espaciosas naves, subdividida una de ellas por tres niveles distintos, y dispone de un vastísimo sótano de 4.500 metros que se destina a emba-lajes y depósito comercial.

En él estará representada la industria de la Construcción en todo su desarrollo: materiales térreos, piedras labradas, tejas, azulejos, elementos metálicos, vigas, armaduras, cal, yeso, cemento, cerrajería, lampistería, carpintería de armar, construcciones en tableros, cúpulas, tejados, cornisas, persianas, escaleras, ascensores, decoración de edificios, instalaciones sanitarias, etc.

Palacio de las Artes Gráficas. — Su única planta, que ocupa un área de 4.000 metros cuadrados y tiene una altura de 10 metros, se dedicará en su mayor parte a salas de exposición.

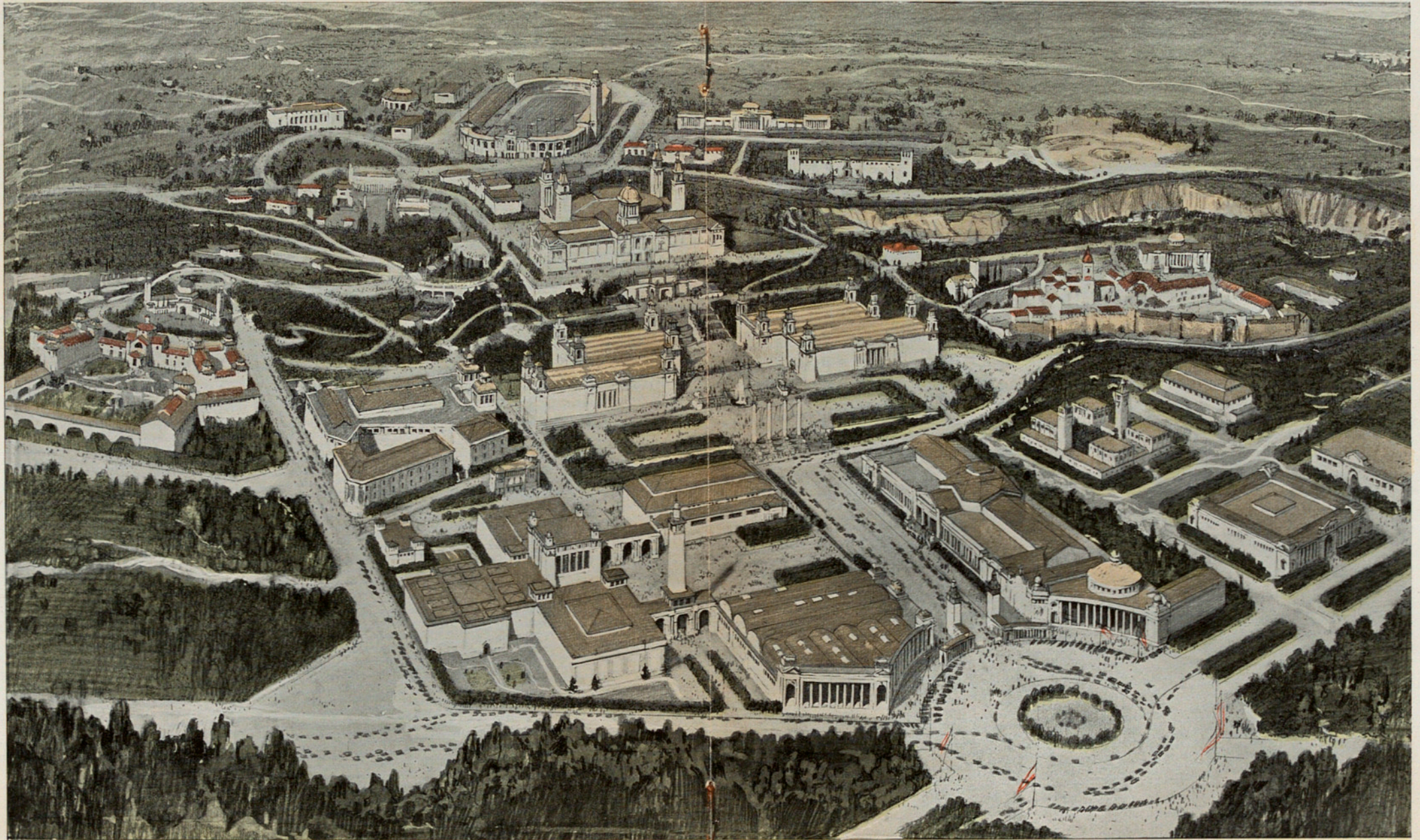
Se exhibirá en este Palacio todo lo que se refiere al Arte del Libro en sus múltiples manifestaciones: libros antiguos y modernos; colecciones de obras; encuadernaciones y maquinaria; códices e incunables; bibliofilia; ediciones musicales, etc.

Palacio de Proyecciones. — Tiene una sola planta que ocupa una superficie de 10.000 metros cuadrados, distribuída en varias salas de exposición y en una magnífica sala de espectáculos con escenario y cabina para la proyección de películas. Alrededor de esta sala se desarrolla una galería con palcos y parte de piso, que se utilizará también para diversas instalaciones.

Contendrá todo lo relativo a la fotografía y cinematografía: aparatos y material, accesorios, fotografía artística, instructiva, estereoscópica y aplicada a las ciencias,



Palacios de la
Sección de Agricultura



Perspectiva general de la Exposición



fototipia, fotograbado y cromotipia, cinematografía, cinematografía en colores y en relieve, máquinas de proyecciones.

Palacio del Material Deportivo. —

Cubre un área de 4.500 metros cuadrados y consta solamente de planta baja, que se destina a salas de exposición y dependencias de servicio.

Tendrán cabida en este Palacio todos los deportes: atletismo, boxeo, esgrima, natación, fútbol, lawn-tennis, pelota vasca, etc.; sus reglamentos; proyectos y maquetas; publicaciones deportivas; material y útiles para deportes.

Palacio del Trabajo. — Ocupa una superficie de 5.500 metros cuadrados, con una sola planta, que se distribuye en salas de exposición y unos sótanos de 1.100 metros cuadrados, que se destinan a dependencias de Aduanas y almacén de embalajes.

Se exhibirán en este Palacio todos los medios que utiliza la industria moderna para hacer más efectivo el resultado del trabajo, con el empleo del tiempo mínimo y la menor

fatiga del obrero, lo que contribuirá grandemente a divulgar en nuestro país los principios del *taylorismo* con los nuevos métodos de producción y organización de talleres, oficinas y despachos.

Palacio de Comunicaciones y Transportes. — Este Palacio, que cubre un área de 16.500 metros cuadrados, tiene una altura de 13 metros y consta de una sola planta con amplísimas naves, revestirá un interés extraordinario por el carácter de los elementos que en él han de exhibirse.

Abarcará todo lo relativo a transportes a lomo y con arrastre animal; ferrocarriles y tranvías con su material fijo y móvil; organización de estos servicios; depósitos de máquinas; automóviles; transportes fluviales y marítimos, construcción naval; navegación aérea; servicios de correos, telégrafos y teléfonos; artículos para viaje, etc.

Sección Extranjera. Palacio "Reina Victoria Eugenia". — En el magnífico recinto del Parque de Montjuich, y en privilegiada situación que domina el conjunto de las demás construcciones, se ha reservado el suficiente espacio para que los Estados extranjeros que lo deseen puedan construir los pabellones que han de albergar todo lo que se refiera a la concurrencia oficial de sus respectivos países.

Pero además de este concurso importantísimo que la Exposición de Barcelona, por su carácter internacional y universal, estima en lugar preferente, podrán agruparse también las instalaciones de la Sección Extranjera en el



Pueblo Español (detalle)



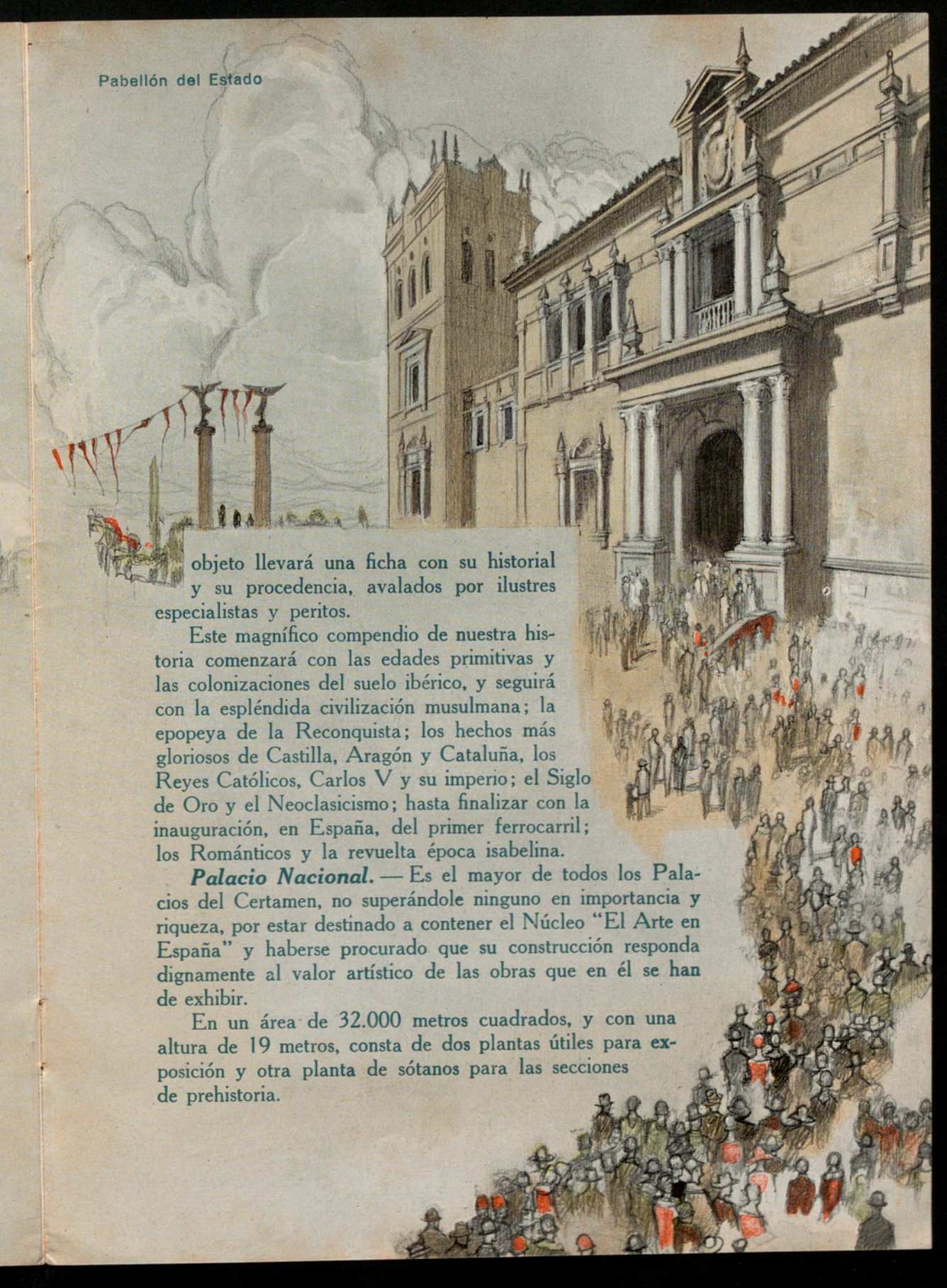
grandioso Palacio "Reina Victoria Eugenia", que, sobre una superficie de 14.000 metros cuadrados, consta de una sola planta con dos amplias naves, divididas en cinco salas de exposición.

Cuenta este Palacio con un salón de conferencias, un departamento para oficinas, instalaciones de transformación eléctrica, servicios sanitarios y depósito de material.

EL ARTE EN ESPAÑA (*Arqueología y Bellas Artes*). — Otro de los grandes Núcleos en que ha de dividirse la Exposición de Barcelona será el denominado "El Arte en España", que, tratando de evocar los ambientes de las distintas épocas, reflejará las características esenciales del arte español a través de la historia, por medio de colecciones de objetos auténticos, agrupadas en salas de museo, y algunas reconstituciones o reproducciones de memorables episodios de la vida nacional.

Los patrimonios del Estado, la Iglesia, el Ejército, las Corporaciones públicas y los particulares enriquecerán, con valiosísimas aportaciones, la exhibición de estas grandes series, en las que cada





objeto llevará una ficha con su historial y su procedencia, avalados por ilustres especialistas y peritos.

Este magnífico compendio de nuestra historia comenzará con las edades primitivas y las colonizaciones del suelo ibérico, y seguirá con la espléndida civilización musulmana; la epopeya de la Reconquista; los hechos más gloriosos de Castilla, Aragón y Cataluña, los Reyes Católicos, Carlos V y su imperio; el Siglo de Oro y el Neoclasicismo; hasta finalizar con la inauguración, en España, del primer ferrocarril; los Románticos y la revuelta época isabelina.

Palacio Nacional. — Es el mayor de todos los Palacios del Certamen, no superándole ninguno en importancia y riqueza, por estar destinado a contener el Núcleo "El Arte en España" y haberse procurado que su construcción responda dignamente al valor artístico de las obras que en él se han de exhibir.

En un área de 32.000 metros cuadrados, y con una altura de 19 metros, consta de dos plantas útiles para exposición y otra planta de sótanos para las secciones de prehistoria.

Su salón de fiestas, capaz para 20.000 personas, mide una superficie de 5.000 metros cuadrados.

Pueblo Español. — Interesante complemento de la manifestación de arte antiguo será el "Pueblo Español", conjunto de típicas construcciones y exhibiciones pintorescas de los varios aspectos de la vida rural en distintas épocas y regiones de España, con su indumentaria, costumbres y muestras curiosísimas de los oficios y artes populares.

Ocupa el "Pueblo Español" un área de 20.000 metros cuadrados y en él han de celebrarse brillantes espectáculos y fiestas, torneos de caballeros, concursos de músicas populares, bandas militares, orfeones y coblas, cortejos históricos, deportes rústicos, etc.

Palacio de Arte Moderno. — Está formado por tres cuerpos de edificio, el central más pronunciado que los laterales, a los que sirve de acceso un esbelto pórtico.

Ocupa un área total de 5.000 metros cuadrados y en él tendrá cabida todo lo referente a Pintura, Dibujo y Escultura con su material y sus procedimientos: obras y colecciones; los grandes maestros de la Pintura, el Grabado y la Escultura, etc.

EL NUCLEO DE LOS DEPORTES. — En él estarán representados todos los deportes, en atención a su importancia en los modernos sistemas pedagógicos, al auge que han adquirido en todos los países y al movimiento industrial que en torno de ellos se desarrolla.

El Estadio. — Una de las notas de mayor interés del Núcleo Deportivo la constituirá el grandioso Estadio, que ocupa un área de 45.225 metros cuadrados, de los cuales corresponden 20.575 a la superficie del campo de juego.

Forman el perímetro de este campo dos semicírculos que enlazan dos rectas; las longitudes de sus ejes son de 208 y 109 metros, y su orientación aproximada corresponde a la de Norte-Sur, en el sentido del eje mayor.

Las graderías y tribunas darán cabida a 60.000 espectadores. En el centro del campo de deportes, que está cubierto de hierba en toda su superficie, se ha trazado el campo de fútbol, de las dimensiones medias de 105 por 70 metros, y que deja espacio suficiente



Palacio del Material Deportivo



para un campo de *rugby* y las pistas de saltos y lanzamientos. Limita el campo una pista de carreras, de 8'40 metros de ancho, capaz para siete corredores, y de una longitud de 500 metros en su cuerda.

En prolongación de esta pista se ha establecido la de carreras rectas, con una longitud de 220 metros.

Se dispone, además, de una pista para tennis; dos pabellones para frontón, boxeo, esgrima y gimnasia; una piscina para juegos acuáticos, y un espacio destinado a los pabellones de las sociedades deportivas.

OTRAS CONSTRUCCIONES. — La **Casa de la Prensa** tiene carácter permanente, cubre una superficie de 600 metros cuadrados y está destinada a que los periodistas nacionales y extranjeros puedan cumplir su misión informativa con la mayor prontitud y eficacia.

Consta de tres plantas y sótanos. En la planta baja hay ocho despachos particulares; salas de conversación y lectura; diez cabinas para conferencias telefónicas, oficina de telégrafos y estafeta de Correos; en el primer piso un salón de actos; una salita de reuniones, el restaurante, la secretaría, la administración y cuatro despachos particulares; y en el piso segundo trece dormitorios con sus correspondientes cuartos de baño.



El **Pabellón del Estado** ocupa un área de 4.500 metros cuadrados y está compuesto de tres cuerpos de edificio; uno central de planta baja y parte de piso y dos laterales simétricos, de planta baja. Contendrá todo lo que se relacione con los servicios del Estado: Correos, Telégrafos, Guerra y Marina, Beneficencia, Fomento y Enseñanza.

El **Palacio de las Misiones** cubre una superficie de 5.000 metros cuadrados y albergará, en exhibición interesantísima, la mayoría de los objetos que figuraron en la Exposición Misional Vaticana. Para ello se cuenta con el concurso decidido de las más altas autoridades eclesiásticas de la nación y de todas las Congregaciones misioneras de España.

En el fondo de una cantera de remota explotación, y tallado en la piedra de tonos cálidos, se ha construido un **Teatro griego**, cuyo vasto hemiciclo con graderías tiene un diámetro máximo de 60 metros y capacidad para 2.000 espectadores.

En el pintoresco sitio conocido por Miramar se ha levantado un **restaurante**, que ocupa un área de 800 metros cuadrados y consta de dos plantas con un cuerpo anexo que se destina a pabellón de verano.

Por último, en una zona céntrica se construirán un **umbráculo**, con un área de 1.000 metros cuadrados, y una **estufa** de 700, y en distintos lugares del Parque **kioscos** diversos y pequeñas instalaciones, un **restaurante** en la calle de Lérica y un **bar restaurante** en la Avenida de los Deportes.



