

LA TITULACIÓ DE VETERINÀRIA TREBALLA L'EEES



PRESENTACIÓ

Des del curs 2004-2005, onze titulacions de la UAB formen part del pla pilot per fer l'adaptació a l'Espai Europeu d'Educació Superior (EEES) i la impartició de la docència en crèdits ECTS (Sistema Europeu de Transferència de Crèdits). Una de les innovacions més importants d'aquest procés de canvi és l'aplicació de l'avaluació continuada i la reducció de la càrrega lectiva presencial de l'estudiant en favor d'un aprenentatge més continu i autònom.

La titulació de Veterinària és una de les titulacions del pla pilot en què per tercer any s'imparteixen els primers cursos de la llicenciatura adaptats a la nova metodologia. És, doncs, el moment adient per analitzar els resultats obtinguts per tal de poder valorar el procés d'adaptació i anar millorant els diferents aspectes i consolidant o reajustant els canvis realitzats. Per fer-ho, calen uns indicadors tant acadèmics com de satisfacció dels estaments implicats.

En aquest full trobareu una primera valoració del desenvolupament de l'adaptació a l'EEES feta a partir dels resultats acadèmics obtinguts pels estudiants i de l'opinió dels estudiants i del professorat que han seguit aquest procés.

ELENA AÑAÑOS
Àmbit d'Innovació
IDES

UAB

Universitat Autònoma
de Barcelona

PRIMERA VALORACIÓ DE L'ADAPTACIÓ DE LA TITULACIÓ DE VETERINÀRIA A L'EEES

La Llicenciatura de Veterinària participa en el pla pilot d'adaptació a l'Espai Europeu d'Educació Superior (EEES), proposat per la UAB des del curs 2004-2005. Durant el curs 2005-2006, el pla pilot ja va implicar totes les assignatures de primer curs i es va estendre, a més, a les de segon curs. Ja es pot, per tant, en finalitzar el segon any d'aplicació del pla pilot, començar a analitzar els resultats acadèmics obtinguts, prendre en consideració l'opinió dels alumnes i dels docents, i establir una primera valoració de com s'està desenvolupant l'adaptació a l'EEES.

Resultats acadèmics

En la majoria de les assignatures de primer i segon curs, l'anàlisi del rendiment acadèmic mostra una millora dels resultats al llarg del curs 2005-2006 en comparació amb els dos anys acadèmics anteriors.



que en la Llicenciatura de Veterinària de la UAB ja s'han aplicat des de fa anys metodologies d'aprenentatge actiu en diferents assignatures dels cursos superiors, aquesta tradició era, no obstant això, escassa en els cursos inferiors de la titulació. Els canvis educatius fets a primer i segon curs han suposat, en molts casos,

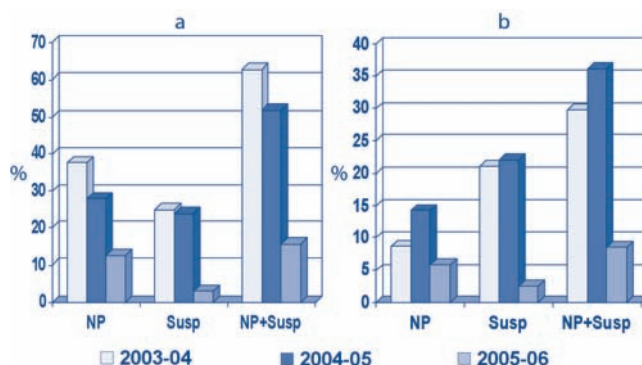


FIGURA 1. Resultats obtinguts en primera convocatòria en les assignatures Biologia Animal i Vegetal (a), de primer curs, i Microbiologia I (b), de segon curs, en els tres últims anys acadèmics. L'índex de no presentats (NP) i el de suspesos (Susp) i, per tant, el percentatge d'alumnes que no superen l'assignatura es redueixen espectacularment en el curs 2005-2006.

riors. El millor rendiment acadèmic es pot qualificar d'espectacular en alguns casos concrets, on tant el nivell d'alumnes no presentats com el d'alumnes suspesos ha disminuït dràsticament en el curs 2005-2006 (figura 1).

Els bons resultats poden ser deguts a la modificació de les estratègies docents que s'han dut a terme en les distintes assignatures després de l'entrada de la Llicenciatura en el pla pilot. En aquest sentit, tot i

la introducció en diverses matèries de diferents formes d'aprenentatge actiu, com ara la resolució de manera continuada de problemes o casos, l'elaboració i la presentació de treballs, sigui en equip o de forma individual, relacionats amb les diferents matèries, i també la inclusió de diferents proves d'avaluació al llarg del semestre. Al mateix temps, hi ha hagut una certa reducció de la càrrega lectiva presencial, més en unes assignatures que en d'altres, la qual cosa suposa una menor

Unitat d'Innovació Docent
en Educació Superior (IDES)

Edifici A
Campus de la UAB
Universitat Autònoma de Barcelona
08193 Bellaterra (Cerdanyola del Vallès)
Tel.: 93 581 41 66
Fax: 93 581 41 67
ides@uab.es
www.uab.es/ides

Equip de la Unitat

Dra. Maite Martínez
Directora

Dra. Elena Añaños
Àmbit d'Innovació

Sarai Sabaté
Àmbit de Formació

Núria Marzo
Pere Tomasa
Zaida Anaya
Equip col·laborador

Lluïsa Agudo
Jordi Grau
Suport administratiu

Edició i impressió
Servei de Publicacions
de la Universitat Autònoma de Barcelona



dependència de l'ensenyament tradicional basat en la classe magistral i en la transmissió de coneixements del professor a l'alumne. Les modificacions introduïdes han suposat, lògicament, que la qualificació global ha passat a tenir una menor dependència de la nota de l'examen final, ja que ara està en funció de les notes parcials obtingudes en les distintes activitats realitzades. Al mateix temps, la nova metodologia obliga, evidentment, al treball continuat durant el curs, fet que

- Anàlisi de les bones pràctiques.
- Equilibri presencialitat /no-presencialitat.

El procés requereix també una anàlisi profunda i una confluència d'opinions entre els diferents agents.

Entre els docents, la valoració de la introducció del pla pilot és en general positiva. Però cal destacar que, malgrat que la Facultat ja tenia introduïdes millores

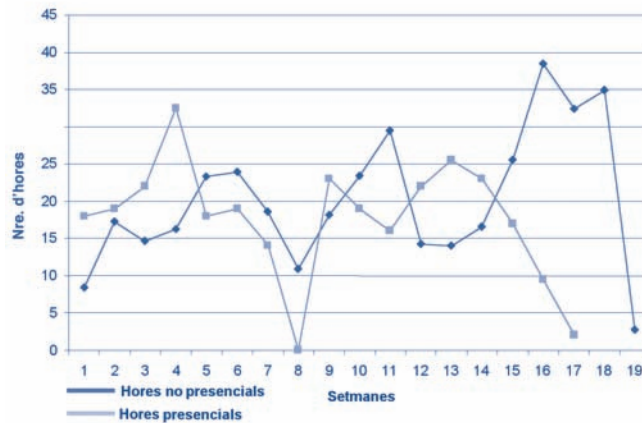


FIGURA 2. Càrrega de treball presencial i no presencial durant les dinou setmanes del segon semestre del primer curs de la Llicenciatura. La setmana 8, en què no hi ha activitat lectiva, correspon a les vacances de Setmana Santa.

també influeix en la millora de les qualificacions.

Valoració dels estudiants i del professorat

No obstant això, els resultats acadèmics no poden ser l'únic indicador per valorar l'èxit del procés d'adaptació de la Llicenciatura a l'EEES. Evidentment, l'opinió d'alumnes i professors sobre com s'està desenvolupant el canvi docent també s'ha de tenir en compte. Ja se sap que la introducció dels plans pilots ha suscitat un cert refús per part del col·lectiu estudiantil. Probablement, aquesta situació és deguda a l'excés d'esforç global que s'ha demanat als estudiants al llarg del curs acadèmic. En aquest sentit, el seguiment de l'ocupació del temps per part dels estudiants dut a terme a primer curs mostra una càrrega de treball no presencial superior a les quinze o fins i tot a les vint hores en diverses setmanes al llarg del curs (figura 2). Si, a això, s'hi afegeix que en la nostra llicenciatura la càrrega presencial és elevada, al voltant de les vint hores en diverses setmanes del primer curs, o fins i tot pròxima a les vint-i-cinc hores en diverses setmanes del segon curs, la càrrega de treball global, presencial i no presencial, arriba a ser en algunes etapes massa elevada.

Aquesta realitat ens ha portat a pensar quina ha estat l'actuació que s'ha portat a terme a la Facultat i quins aspectes s'han de tenir en consideració. Així, la demanda excessiva de dedicació a l'estudiant pot estar relacionada amb aspectes que s'estan analitzant:

- Sistema d'adaptació de les metodologies.
- Coordinació entre professors.
- Percepció del temps (dels estudiants i dels professors) que es necessita per fer les activitats.

docents amb metodologies actives i resolució de casos, el professorat també ha hagut d'augmentar la seva càrrega docent. La creació de nous materials, el seguiment de l'activitat de l'estudiant i l'avaluació continuada han fet que, a vegades, el docent s'hagi sentit poc reconegut pel seu treball i no prou recompensat ni per la institució ni per l'estudiant que, en grups nombrosos, assisteix a classe.

Conclusions

Les principals conclusions que poden establir-se després de dos anys d'aplicació del pla pilot d'adaptació a l'EEES en la Llicenciatura de Veterinària són, en primer lloc, que els resultats acadèmics són bons en general i en alguns casos excel·lents. Tot i així, el rendiment acadèmic no pot ser l'únic indicador utilitzat per valorar l'èxit de la introducció dels ECTS. És necessari millorar la mesura del temps de treball exigida a l'estudiant per ajustar la càrrega de treball real que es deriva de l'aplicació dels crèdits ECTS al nombre de crèdits de les assignatures.

Considerem que, en aquest procés de transformació, la Universitat ha de considerar altres formes de reconeixement docent del professor no basades únicament en el nombre d'hores de classe impartides, i incentivar, així, la reducció de la presencialitat i la introducció de metodologies d'aprenentatge actiu no presencial.

CARLOS LÓPEZ PLANA
Coordinador de la Llicenciatura de Veterinària
Tel. 93 581 24 82
carlos.lopez@uab.es

DOLORS FONDEVILA PALAU
Vicedegana de Docència. Facultat de Veterinària
TEL. 93 581 14 33
dolors.fondevila@uab.es