

FULL D'EXPERIÈNCIES d'INNOVACIÓ DOCENT en EDUCACIÓ SUPERIOR

decembre
08

PRESENTACIÓ

El model educatiu de l'EEES planteja l'estructuració dels plans d'estudi en funció dels resultats de l'aprenentatge dels estudiants que es vulguin assolir i de les competències i coneixements que aquests han d'adquirir al llarg de la titulació. Per aconseguir-ho, les diferents titulacions hauran d'establir una sèrie de criteris.

En aquest document trobareu els criteris i els procediments emprats per la comissió extraordinària de seguiment de la prova pilot fer l'adaptació de la titulació de Logopèdia a l'EEES. Aquests criteris van portar a la revisió del pla d'estudis homologat. Aquesta revisió s'ha fonamentat en una anàlisi dels punts febles del pla d'estudis vigent per tal que la seva reestructuració permeti aconseguir que l'estudiant adquireixi les competències de forma progressiva al llarg dels tres cursos. Els canvis es fonamenten en una estructuració i justificació de les competències que cal que l'estudiant assoleixi al llarg dels cursos. El resultat ha estat una reestructuració dels crèdits i de la seva distribució en els diferents cursos i una nova seqüenciació de les assignatures, entre d'altres.

L'experiència posa de nou en evidència la importància de la necessitat de la coordinació entre el professorat de la titulació per dur a terme tot el procés.

ELENA AÑAÑOS
Àmbit d'Innovació
IDES

UAB

Universitat Autònoma
de Barcelona

LA TITULACIÓ DE LOGOPÈDIA TREBALLA L'ESPAI EUROPEU D'EDUCACIÓ SUPERIOR

REESTRUCTURACIÓ DEL PLA D'ESTUDIS DE LOGOPÈDIA PER L'ADAPTACIÓ AL EEES

La diplomatura de Logopèdia de la Facultat de Psicologia de la UAB es va incorporar al Pla Pilot d'adaptació d'estudis homologats a l'Espai Europeu d'Educació Superior (EEES) el curs 2005-06.

En el marc de la prova pilot, i per tal d'assolir els estàndards establerts per l'Agència per a la Qualitat del Sistema Universitari de Catalunya (AQU) va ser necessari revisar el Pla d'estudis homologat, vigent des del 1998. En aquest text presentem a grans trets quins foren els criteris emprats per fer la reestructuració i els canvis concrets duts a terme.

UN NOU PARADIGMA DOCENT

El repte principal que l'adaptació al model educatiu de l'EEES planteja és estructurar els plans d'estudi en funció dels resultats de l'aprenentatge dels estudiants que es vulguin assolir. És a dir, cal que el pla d'estudis s'orienti cap a les competències genèriques i específiques que els estudiants han d'haver adquirit un cop finalitzat el període d'aprenentatge.

La revisió del pla d'estudis de Logopèdia fou duta a terme per la Comissió Extraordinària de Seguiment de la Prova Pilot, presidida per la Coordinadora de Titulació en aquell moment, i formada per:

- Una representació del professorat de diferents departaments amb docència a la titulació.
- Una representació d'estudiants de cada un dels tres cursos de la diplomatura.
- La vicedegana d'Afers Acadèmics i serveis de la Facultat de Psicologia.
- El gestor acadèmic de la Facultat de Psicologia.

Segons la Declaració de Bolonya (1999) és cabdal fomentar l'aprenentatge autònom dels estudiants, els quals esdevenen responsables del propi estudi i han de prendre un paper actiu respecte els continguts que volen aprendre. L'estructuració de matèries i continguts del Pla d'estudis de la titulació es va plantejar com a base per vertebrar millor

la implantació de paradigmes docents adaptats a l'EEES.

PLANTEJAMENTS INICIALS: ANTECEDENTS I CRITERIS PER A LA REESTRUCTURACIÓ

Amb l'assessorament de la Unitat d'Innovació Docent de l'Educació Superior (IDES) i seguint l'orientació del *Libro Blanco para la Titulación de Logopedia*, la reestructuració del pla d'estudis es va emprendre a partir tant de criteris generals establerts per l'AQU i el Ministeri d'Educació com de criteris específics adreçats a enfrontar-se amb alguns punts febles detectats al pla d'estudis de 1998.

Pel que fa als criteris generalistes, calia realitzar el canvi d'una titulació de 207 crèdits LRU a 180 crèdits ECTS, organitzada en tres cursos de 60 ECTS cada un. Això implicava una redistribució dels crèdits i, segons la terminologia de l'AQU, una política de minorament (minoració) de crèdits. D'altra banda, aquesta redistribució i minoració de crèdits havia de fer-se respectant el marc legal vigent (BOE núm. 242; 09/10/1998).

Els principals punts febles detectats al pla d'estudis de 1998 que es van fer evidents en l'avaluació interna de la titulació de Logopèdia (i alguns també a l'Estudi de l'Observatori de Graduats de la UAB) foren:

- Mancances o debilitat d'algunes àrees temàtiques (especialment, parla i veu).
- Sobrecàrrega dels horaris, que ocupaven ambdues franges de matí i de tarda;
- Inadequada seqüenciació d'algunes assignatures (per exemple, les assignatures que tractaven aspectes d'intervenció en àmbits molt específics s'impartien abans que les matèries relacionades amb els trastorns que requereixen aquest tipus d'intervenció).
- Repartició desproporcionada del crèdits entre semestres.
- El fet que les assignatures de Pràcticum estaven concentrades al tercer curs.



En la nova estructuració del pla d'estudis calgué prendre mesures específiques per resoldre aquests inconvenients.

**ASSIGNACIÓ DE CRÈDITS
I REESTRUCTURACIÓ DELS CURSOS**

Com a criteri general, es va assignar un grau de presencialitat màxima de l'estudiant del 40% (sobre 25 hores per ECTS) a totes les matèries troncal i obligatòries. Aplicant aquesta proporció d'un 40% de presencialitat als crèdits ECTS, cada crèdit suposa 10 hores de classe presencial, assumint-se un promig de 15 hores de treball de l'estudiant fora de l'aula. D'aquesta manera, la diferència entre els crèdits LRU i crèdits ECTS es va minimitzar per poder fer la nova distribució de manera més pautada. Per tal d'avaluar si aquesta aproximació percentual s'ajusta a la distribució de càrrega real de treball dels estudiants, durant els dos cursos d'implantació de la prova pilot (2005-06 i 2006-07), tant el professorat de la titulació com l'IDES han dut a terme estudis d'estimació del temps de dedicació dels estudiants a cada assignatura.

Pel que fa a la seqüenciació de les assignatures, es van considerar els següents criteris:

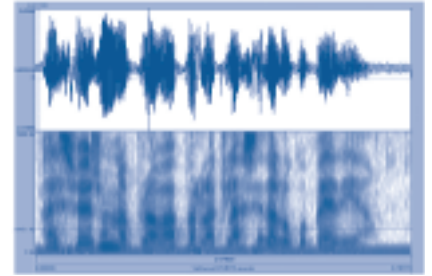
- Tenir cura que les assignatures de continguts més bàsics s'impartissin abans que les que treballen continguts i competències més específics.
- Que les assignatures relacionades amb patologia i diagnòstic s'impartissin abans que les assignatures corresponents d'intervenció i tractament.
- Amb l'objectiu d'evitar la fragmentació excessiva de matèries troncal, algunes assignatures es van fusionar.
- Finalment, per facilitar una aproximació més progressiva dels estudiants al món professional, les assignatures de Pràcticum es van repartir entre el segon i el tercer curs.

**COMPETÈNCIES I CONEIXEMENTS
AL LLARG DE LA DIPLOMATURA**

Tal i com està establerta la cronologia d'assignatures de la prova pilot del pla d'estudis de Logopèdia, la formació de l'estudiant s'inicia amb el treball per adquirir competències de caire generalista, per acabar-la amb l'adquisició de competències específiques per al desenvolupament de la professió de logopeda. Així, durant el primer curs es treballen sobretot els primers nivells de les competències científiques (integrar els coneixements procedents de les diverses disciplines com a base per a la diagnòsi i la intervenció; presa de decisions) i de les competències comunicatives (comunicació escrita i comunicació verbal).

Les competències del segon curs són de caràcter més específic. A més a més de seguir treballant les competències científiques (mitjançant continguts sobre les patologies del llenguatge i la seva avaluació) i les competències comunicatives (posant més èmfasi en la comunicació no verbal), s'introdueixen les competències tecnològiques relacionades amb la diagnòsi (saber utilitzar procediments diagnòstics amb ins-

truments propis de la professió per explorar, avaluar i diagnosticar els trastorns de la comunicació i el llenguatge) i les competències interpersonals (treball en equip).



La formació en el tercer curs és bàsicament professionalitzadora. Es posa més èmfasi en les competències tecnològiques, tant de diagnòsi com de tractament, i en les competències interpersonals adreçades al tracte amb el pacient i amb els professionals d'altres disciplines que són presents en l'entorn professional de la logopèdia. També es treballen amb més profunditat les competències morals o d'actuació ètica, i les competències autoanalítiques i de formació permanent. Per tal d'afavorir l'assoliment d'aquestes competències, l'alumne cursa dues assignatures de Pràcticum en l'àmbit pròpiament d'intervenció Logopèdica en els trastorns causats per dany neurològic, o per deficiències auditives i alteracions dels òrgans fonatoris. L'estudiant està tot el curs en contacte directe amb la professió, treballant en centres hospitalaris, educatius i gabinets privats al costat de logopedes i coneixent en directe la feina que es porta a terme en aquests àmbits.

REFLEXIÓ

En conjunt, la reestructuració del pla d'estudis portada a terme en la prova pilot permet aconseguir que l'estudiant adquireixi les competències i els coneixements de forma progressiva al llarg dels tres cursos.

Nogensmenys, aquesta reestructuració ha posat en evidència alguns aspectes que cal anar millorant. Un fet clar és que ha augmentat l'exigència de coordinació entre el professorat i que aquesta coordinació sovint no és fàcil d'aconseguir donada l'heterogeneïtat de llur procedència i l'elevat percentatge de professorat associat real, que té moltes restriccions horàries. D'altra banda, un sector del professorat mostra certes resistències a alguns dels canvis estructurals duts a terme, especialment a les fusiones d'assignatures.

Les dificultats més evidents provenen de la naturalesa de la prova pilot, que ha de conservar a nivell administratiu i en l'expedient acadèmic de l'alumnat l'estructura del pla d'estudis homologat, fet que a la pràctica no afavoreix els esforços que cal fer per fusionar assignatures.

OLGA SOLER I VILAGELIU
Facultat de Psicologia
Departament de Psicologia Bàsica,
Evolutiva i de l'Educació
Coordinadora de la titulació de Logopèdia
Edifici B. Campus de la UAB
08183 Bellaterra (Cerdanyola del Vallès)
tel. 93 581 44 42
olga.soler@uab.cat

Unitat d'Innovació Docent
en Educació Superior (IDES)

Edifici A
Campus de la UAB
Universitat Autònoma de Barcelona
08193 Bellaterra (Cerdanyola del Vallès)
Tel.: 93 581 41 66
Fax: 93 581 41 67
ides@uab.es
www.uab.es/ides

Equip de la Unitat

Dra. Maite Martínez
Directora

Dra. Elena Añaños
Àmbit d'Innovació

Sarai Sabaté
Àmbit de Formació

Dr. Luis Branda
Consultor en ABP

Núria Marzo
Marta Miró
Sandra Gimbel
Berta Fernández
Equip col·laborador

Jordi Grau
Suport administratiu

Edició i impressió

Servei de Publicacions
de la Universitat Autònoma de Barcelona



FULL D'EXPERIÈNCIES d'INNOVACIÓ DOCENT en EDUCACIÓ SUPERIOR

desember
08

INTRODUCTION

The educational model of the EHEA aims to structure the syllabuses according to what results are desired from the students' learning and what skills and knowledge students must acquire during their degree. To achieve this objective, each programme must set a series of criteria.

This document gives the criteria and procedures used by the special commission for the monitoring of the pilot programme for adapting the Speech Therapy diploma to the EHEA. These criteria led to the officially approved syllabus being revised. This revision was based on an analysis of the weaknesses of the current syllabus so that it could be restructured to enable students to acquire their competences gradually, over the course of those years. The changes are based on a structuring and justification of the competences that students must acquire over the course of the three years. As a result, there has been a restructuring of credits and how they are distributed between the different years of the programme. There have also been changes to the order in which subjects are taken, as well as other alterations.

The experience once again highlights the vital need for coordination among the programme's lecturers in carrying out this process.

ELENA AÑAÑOS
Area of Innovation
IDES

UAB

Universitat Autònoma
de Barcelona

ADAPTING THE SPEECH THERAPY DEGREE TO THE EHEA

RESTRUCTURING THE SPEECH THERAPY SYLLABUS FOR ADAPTATION TO THE EHEA

The Speech Therapy diploma at the UAB's Faculty of Psychology was incorporated into the Pilot Plan for the adaptation of officially recognised degrees and diplomas to the European Higher Education Area (EHEA) at the start of the 2005/06 academic year.

As part of the pilot programme, and in order to achieve the standards set by the Quality Assurance Agency for the University System in Catalonia (AQU), it was necessary to revise the existing syllabus, which had been in place since 1998. This text will present an overview of the criteria used in restructuring the course and the specific changes made.

A NEW PARADIGM FOR TEACHING

The main challenge posed by adaptation to the EHEA educational model was to structure the syllabuses based on the results desired from student learning. The syllabuses must focus on the general and specific competences that students must have acquired once they finish their period of learning.

The Speech Therapy syllabus was revised by the Special Commission for the Monitoring of the Pilot Programme, chaired by the person who was the course coordinator for the diploma at the time and formed by:

- A selection of lecturers from different departments involved in teaching the diploma programme.
- A selection of students from each of the three years of the diploma programme.
- The Vice Dean of Academic Affairs and Services of the Faculty of Psychology.
- The Academic Management Technician at the Faculty of Psychology.

According to the Bologna Declaration (1999), it is essential to promote self-learning by students, who must become responsible for their own studies and play an active role regarding the content they

want to learn. The materials and content of the syllabus for this programme were structured as a basis to better support the implementation of teaching paradigms adapted to the EHEA.

INITIAL APPROACHES: PRECEDENTS AND CRITERIA FOR RESTRUCTURING

With the support and guidance of the Unit for Innovation in Higher Education Teaching (IDES) and following the guidelines given in the *Libro Blanco para la Titulación de Logopedia (White Paper on Speech Therapy Degree Programmes)*, the syllabuses were restructured based both on the general criteria established by the AQU and the Ministry of Education and on specific criteria aimed at dealing with some of the weaknesses found in the 1998 syllabus.

Regarding the general criteria, a programme with 207 of the old LRU credits had to be adapted to 180 ECTS credits consisting of three academic years of 60 ECTS credits each. This involved redistributing credits and, to use the AQU's terminology, reducing credits. This redistribution and reduction of credits had to be done within the framework of current legislation (BOE no 242; 09/10/1998).

The main weaknesses in the 1998 syllabuses uncovered by the internal assessment of the Speech Therapy diploma (and also, in some cases, in the study carried out by the UAB Graduates Observatory) were:

- Deficiencies or weaknesses in some areas of the programme (especially speech and voice).
- Excessive hours, with lectures taking place both in mornings and afternoons/evenings.
- Certain subjects not taught in an appropriate order (for example, subjects dealing with aspects of intervention in very specific environments taken before subjects related to disorders requiring this type of intervention).
- Disproportionate distribution of credits between semesters.



Unitat d'Innovació Docent
en Educació Superior (IDES)

Edifici A
Campus de la UAB
Universitat Autònoma de Barcelona
08193 Bellaterra (Cerdanyola del Vallès)

Tel.: 93 581 41 66
Fax: 93 581 41 67
ides@uab.es
www.uab.es/ides

Unit Team

Dr. Maite Martínez
Head of Unit

Dr. Elena Añaños
Innovation Area

Sarai Sabaté
Training Area

Dr. Luis Branda
Consultor en ABP

Núria Marzo
Marta Miró
Sandra Gimbel
Berta Fernández
Collaborative Team

Jordi Grau
Administrative Support

Edited & Printed

Servei de Publicacions
de la Universitat Autònoma de Barcelona



- All practicums being taken in the third year.

In the new syllabus structure, specific measures were required to deal with these problems.

CREDIT ALLOCATION AND COURSE
RESTRUCTURING

As a general criterion, it was decided that lectures should represent a maximum of 40% of the 25 hours of student dedication required per ECTS credit for all core and compulsory subjects. This 40% means that each ECTS credit represents 10 hours of lectures and a presumed average of 15 hours of work by students outside of lectures. This meant that the difference between the old LRU credits and the new ECTS credits was kept to a minimum, thus making it possible to implement the new distribution in a more clearly defined manner. In order to evaluate whether this percentage estimate reflects the students' real workload, both the lecturers and the IDES carried out studies during the first two years of the pilot programme (2005/06 and 2006/07) to assess how much time students dedicated to each subject.

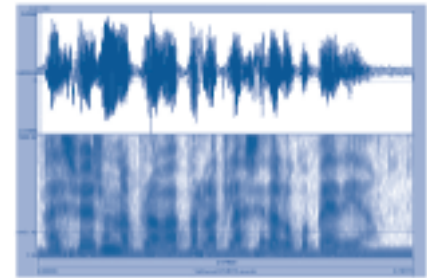
With regard to the order in which subjects were taken, the following criteria were taken into account:

- Ensuring that subjects with the more basic content are taught before those dealing with more specific content and competences.
- Ensuring that subjects related to pathology and diagnosis are taught before subjects related to intervention and treatment.
- Merging certain subjects together to prevent excessive fragmentation of core subjects.
- Placing practicums in the second and third years to provide students with a more progressive introduction into the professional world.

COMPETENCES AND KNOWLEDGE
THROUGHOUT THE PROGRAMME

As is established by the chronology of subjects for the Speech Therapy syllabus pilot programme, student training begins with acquisition of general competences, and ends with acquisition of specific competences for professional development as a speech therapist. So, during the first year, the syllabus focuses on basic scientific competences (integrating knowledge acquired in different disciplines as a basis for diagnosis and intervention – decision-making) and communicative competences (written and verbal communication).

The competences in the second year are more specific. Students continue to work on their scientific competences (through material on speech pathologies and their assessment) and communicative competences (with greater emphasis on non-verbal communication), and are also introduced to technological competences related to diagnosis (understanding how to



use diagnosis procedures with instruments used in the profession to explore, assess and diagnose communication and language disorders) and interpersonal competences (teamwork).

Training in the third year has a mainly professional focus. More emphasis is placed on technological competences, including both diagnosis and treatment, and on interpersonal competences for communication with patients and professionals in other disciplines who are involved with speech therapy. There is also more work on moral or ethical competences, as well as self-analysis and continuing professional development. To help them acquire these competences, students take two practicum subjects in which they are introduced to the environment of speech therapy intervention for disorders caused by nerve damage, hearing impairments and voice organ impairments. Students are in direct contact with the profession throughout the year, working alongside speech therapists in hospitals, schools and private clinics and seeing *in situ* the work that takes place in these environments.

DISCUSSION

Overall, the restructuring of the syllabus for the pilot programme enables students to acquire their competences and knowledge progressively over the course of the three years.

However, the process also highlighted certain aspects that need improving. One thing that is clear is that there are greater demands for coordination between lecturers, which is not always easy to achieve given their diversity of backgrounds and the high proportion of associate lecturers, who have many limitations on their availability. Furthermore, certain lecturers are somewhat resistant to some of the structural changes made, especially the merging of subjects.

The most obvious difficulties relate to the nature of the pilot programme: the structure used for the old, officially approved syllabus must be preserved with regard to administration and student transcripts, which, in practice, does not help the efforts that must be made to merge subjects.

OLGA SOLER I VILAGELIU
Facultat de Psicologia
Departament de Psicologia Bàsica,
Evolutiva i de l'Educació
Coordinadora de la titulació de Logopèdia
Edifici B, Campus de la UAB
08183 Bellaterra (Cerdanyola del Vallès)
tel. 93 581 44 42
olga.soler@uab.cat