

# GASETA DE LES ARTS

15 JULIOL 1924

DIRECTOR: JOAQUIM FOLCH I TORRES

Any I.— Núm. 5

## Les darreres obres de Josep Clarà

Josep Clarà prossegueix serenament la seva tasca. Les darreres obres han guanyat ara aquell punt dolç de maduresa que les fa humanes i les hi esborra un xic els caires estilístics amb què eren assenyalsades les produccions de joventesa. Des de «La Deesa» al bellíssim bronze d'«El Ritme» (Museu Modern de Barcelona), que resta com una de les seves produccions cabdals, el seu art s'ha humanitzat i aprofundit.

Josep Clarà, ara com sempre, en el seu estudi de París, treballa i alterna els treballs amb els grans viatges. L'any passat corria la Itàlia, i ara, tornat d'Amèrica, se'n va a reprendre en la quietud del seu recó la feina que li té presa la vida.

L'hem vist a Barcelona uns dies per abraçar els seus, i li hem demanat per les seves obres darreres, que són l'estàtua del Legionari i la testa retrat que li acaba d'adquirir el Museu de les Arts Decoratives de París. Josep Clarà ha contestat mostrant-nos les dues fotografies que reproduïm, gentilment autoritzats per ell.

Ens ha parlat de nous treballs i de noves obres, que veurem aviat, i ens ha promès els materials necessaris per a una més extensa informació de la seva producció, que publicarem més endavant.

La bella testa femenina que orna aquesta pàgina, certament és una de les obres més fondes que coneixem de l'artista; diríem que és una de les testes amb més vida interior. L'estàtua del Legionari, certament, fa un dels més bells monuments que s'han produït dins la postguerra.

Rebi l'insigne estatuàire la nostra felicitació sincera per aquestes obres, que vénen a afegir-se a la seva glòria.



JOSEP CLARÀ. — Retrat de la pintora Mme. Guy-Lem. Musée des Arts Décoratifs. París (Photo Choumoff.)

## El primer Congrés d'estudis bizantins a Bucarest

Ha tingut lloc a Bucarest el Congrés Internacional d'Estudis Bizantins, celebrat sota el patronatge del Govern de Romania. Les tasques del Congrés han durat una setmana. Els congressistes han sigut tots especialment invitats pel Govern romanès, ja que no hi havia establerta la lliure inscripció al mateix.

El Congrés es dividia en dues seccions: una d'Història i altra d'Arqueologia i Història de l'Art. Les comunicacions presentades en aquesta segona secció han versat sobre temes relacionats amb l'art bizantí, naturalment, i amb l'art romanès, que és com una perllongació d'aquell, al segle XVIII. Les comunicacions referides i les discussions a que han donat lloc, seran objecte de publicacions posteriors. Del Congrés ha nascut l'acord de la publicació d'una Revista internacional, d'estudis bizantins, que es denominarà «Byzance».

Segons el *comptes rendus* de diverses revistes estrangeres, les principals comunicacions han sigut, en resum, la del Sr. Puig i Cadafalch, la de Mr. Bals, arquitecte dels monuments històrics de Romania, la de l'arqueòleg romanès, Mr. Draghiceanu, la de Mr. Perdrizet, la de Mr. Henry, la de Mr. Grecu, la de Mr. Karaman, la de Mr. Parvan, la de l'arqueòleg francès Mr. Brehier, i finalment la del famós arqueòleg bizantinista Mr. Kondakof.

El Sr. Puig i Cadafalch va assenyalar curiosíssimes relacions entre l'ornamentació exterior de les esglésies moldaves i les de les esglésies catalanes, procedent aquesta relació d'un origen oriental de les faixes i arcuacions dites lombardes, que, escampades per tot l'Occident d'Europa, i per aqueixa part de l'Orient, han sobreviscut a Romania, com un record d'aquella forma primera, que

es tracta de buscar en la seva font, sens dubte oriental, segons aquesta permanència indica.

Mr. Bals, arquitecte dels monuments històrics de Romania, ha estudiat les curioses estructures del sosteniment de les cúpules moldaves. L'arqueòleg romanès, Mr. Draghiceanu, conegut en el món de l'Arqueologia pel descobriment de les sepultures principesques romaneses, descrigué les cerimònies funeràries dels prínceps romanesos antics.

Mr. Perdrizet posà un tema curiós de la iconografia occidental, relatiu a si el mantell a la imatge de la Mare de Déu té el seu origen en l'art bizantí. La discussió que es produí al voltant de la seva comunicació dóna la idea de que el mantell de la Verge, en el concepte de mantell protector, és, en germen, en la literatura ascètica de Bizanci; però que no hi ha en cap obra d'art bizantina coneguda

cap imatge representada amb aquest mantell protector.

L'arqueòleg francès Mr. Henry, resident a Romania, presentà una important comunicació sobre la iconografia exterior de les esglésies de Bucovine, veritable suma teològica, les fonts de la qual són bizantines, bé que, amb remarcables variants, de caràcter local popular.

Mr. Grecu, presentà al Congrés una sèrie de retrats dels filòsofs i grans homes de l'antiguitat grega, tals com Aristòtil, Plató, Sòcloles, Plutarc, etc., situats en mig dels Profetes, en l'ornamentació pintada d'algunes esglésies.

Mr. Karaman mostrà en la seva comunicació la independència arquitectònica de les esglésies de la Dalmàcia a l'edat mitja, amb relació als sistemes constructius de l'art bizantí.

Mr. Parvan aportà al Congrés la fotografia d'un baix-relleu del segle VII, figurant una Mare de Déu, descobert per ell mateix en el districte de Durostor.

L'arqueòleg francès Mr. Brehier estudià el paper de la iconografia en l'escultura ornamental de les esglésies bizantines, i assajà la demostració de que aquesta ha tingut una influència més important del que generalment hom imagina.

Mr. Kondakof donà una conferència sobre els trajos orientals usats a la cort bizantina, reconstruint, amb l'ajuda dels textos i els monuments, la forma del célebre *scaramange*, vestit fet per a montar a cavall i que l'Emperador revestia en certes cerimònies.

Aquest ha sigut l'aspecte fonamental de l'activitat del Congrés. Entre les sessions han tingut lloc visites al Museu de l'Universitat i una remarcable exposició d'irones i objectes d'art religiós, organitzada al Ministeri dels Cultes, amb motiu del Congrés. Altres visites interessants s'han efectuat als monuments de la capital, entre elles la de la Capella episcopal del Monastir de Vakaresti, construïda al segle XVIII, baix el pla dels antics monestirs romanesos. Altra visita al castell de Mogosoaya, tipus ben conservat d'una residència boyarda del segle XVIII, bellament restaurada pel seu actual posseïdor, el Príncep Vivesco.

Demés, el Govern romanès organitzà, d'acord amb el Comitè del Congrés, presidit del famós arqueòleg Mr. Iorga, un viatge admirable a través de la Romania. Durant una setmana, els congressistes, guiats pels arqueòlegs romanesos, han pogut visitar i estudiar els més remarcables monuments del país, i veure els interessants aspectes de l'art i de la vida popular. Fou posat a disposició dels congressistes un tren amb vagons-llits, restaurant i vagó-saló, que els servia d'hostatge, a la vegada que els transportava d'un lloc a l'altre de la bella terra romanesa. Començà el viatge pels monestirs de Bukovine, situats al fons de les valls plenes de boscuries, dels Kàrpats, els monestirs de Goronets i Moldovitsa, amb les pintures murals exteriors, que decoren els murs com grans tapisseries de color; el monestir de Putna, que conserva un gran tresor de teixits litúrgics i d'orfebreria; el de Suscevit, amb les fortificacions magnífiques i la seva església ente-



rament pintada, per dins i per fora, i finalment Radautsi, i la gentil vila de Suceava, amb la fortalesa que domina tota la vall de Sereth.

Es dedicà un dia sencer a la ciutat de Jassy i a les seves esglésies innumbrables, i entre elles el monestir de Golià, isolat com una fortalesa al cim d'un puig, i el monestir de Cetatua, finalment, amb sa gran església i el seu palau principesc, amb voltes gòtiques.

Acabà el viatge a la Valàquia, en les altes valls de Largés i de l'Oltu, començant per una visita a la bella capital valaca, Curtea-de-Arges, on hi ha la més antiga església de Romania, construïda a la manera bizantina, i nombroses altres construccions d'interès arqueològic, on es veu que l'art de l'edat mitja, i especialment l'art bizanti, s'han conservat en eix país fins el segle XVIII.

Res més important que aquest país ple de monuments, amb els amples claustres monàstics guarnits d'arbres centenaris, que es destaquen sobre els cims nevats dels Kárpats o, com en el cas del monastir de Cozià, situat en plena muntanya, damunt la ribera remorosa de l'Oltu. Aquest viatge esplèndid, admirablement organitzat per les autoritats de Romania, ha sigut la veritable revelació d'un art poc conegut, que ofereix el doble interès de la seva bellesa i el d'escapar als quadros cronològics establerts constituint una llarga supervivència, originalíssima de l'art bizanti.

## El pintor Ricard Urgell

Hauriem volgut dedicar en aquest número un homenatge a la memòria de l'exim pintor que va morir sobtadament el dia 7 del corrent, i a l'hora que més podíem esperar de la seva obra. L'estat de l'estampació del número no ho ha permès, i el retard que no hem pogut guanyar des de la publicació de la nostra GASETA ens hauria portat a precipitacions que el respecte a l'obra de l'artista i a la seva memòria no ens permeten.

En Ricard Urgell, fill del famós paisatgista català, l'obra del qual caldrà revisar en son dia, inicià els seus estudis a Llotja amb els pintors Mir, Canals, Nonell i tants altres noms famosos de la nostra pintura, com ho fou el seu.

Una gran inquietud animava el seu art, ple de recerques, enamorat dels interiors, on la llum juga amb les tenebres. Havia assolit obres de gran valor que passaran sens dubte a la posteritat. Posseïdor d'una tècnica forta, s'emprenia problemes on sense ella no hauria vençut. Caminava, doncs, lluny de les maneres que el seu prestigi i la seva fe d'artista rebutjaven, i dins la més franca expansió de la seva visió personal de les coses.

Fou un temperament reclòs entre les amistats i la família. La seva vida fou senzilla i noble com el seu art. Que Déu el tingui al cel i dongui a la seva esposa i al seu fill el consol que els hi cal per aquesta pèrdua, que nosaltres sentim per l'home noble i bondadós i per l'art de la nostra Catalunya.

Dins el nostre número vinent dedicarem unes pàgines a la seva obra.

LA REDACCIÓ.



JOSEP CLARÀ. — Estàtua del Legionari.

(Photo Choumoff.)

## Bibliografia

*Historia del Arte.* — *El arte al través de la Historia*, per J. Pijoan. — 2.ª edició, tomo I. — Barcelona, Editorial Salvat.

L'història de l'Art d'en Pijoan ha sigut un dels èxits editorials més importants de la bibliografia artística de tot Europa, durant aquests darrers anys. Aquest succés hem d'atribuir-lo, simplement, a la bondat de l'obra, que dins els manuals d'Història general de l'Art, és, en opinió nostra, el millor.

Especialment el volum primer de la Història de l'Art d'en Pijoan és tan complet i tan clarament exposat, que dubtem pugui fer-se feina més bona. Hi ha, demés, una il·lustració triada, al corrent de les darreres descobertes

tudi de les escoles alexandrines, donant-nos a conèixer l'esquisida figura de la vella que va al mercat, joia de les col·leccions del Museu de Nova-York.

Certifica la bondat de l'obra la decisió de la casa editora de llençar al públic una edició en anglès, sol·licitada pels centres pedagògics de l'Amèrica del Nord, en els quals en Pijoan disfruta d'un merescut prestigi, guanyat en la professió de la seva Càtedra de l'Història de l'Art al Col·legi de les Arts de l'Universitat de Califòrnia.

Es un honor pels catalans que un dels nostres faci rotlle en el gran país d'Amèrica i en faci amb els seus llibres a l'Europa, com demostra la nomenada conseguida per la seva Història de l'Art.

MARCEL POËTE: *Une vie de cité. Paris de sa naissance à nos jours.* — Vol. I: «*La jeunesse (des origines aux temps modernes)*». — Paris, A. Ricard, 1924. XXXI pl., 626 pàg.

L'arquitecte Mr. Poëte és ben conegut a Europa entre els especialitzats en els estudis d'urbanització. A ell es deu la fundació de l'Institut d'Història, de Geografia i d'Economia urbanas, de la ciutat de París, del qual és l'ànima; institució que constitueix a Europa el principal centre d'estudis científics de l'art d'urbanitzar.

El concepte de l'urbanització moderna és el de que la ciutat és un ésser viu i que, com a tal, ha de tractar-se i estudiar-se. I això no solament en quant a les obres noves a fer, sinó en quant a l'estudi de la seva evolució històrica. Mr. Poëte, en el pròleg d'aquest primer volum de la seva obra, on successivament anirà estudiant l'evolució urbana de París, dona unes bellíssimes pàgines de teoria i les més subtils consideracions sobre la metodologia de l'urbanització.

L'autor recull tots els fets en quant ells representen una modificació de la vida íntima de la ciutat, que pot repercutir o que repercuteix en la seva forma exterior. Apart d'aquests fets, la formació topogràfica de París és estudiada amb una erudició intel·ligent i afnada, de tal manera, que assistim, per dir-ho així, al naixement de la Lutèce galo-romana i presenciem les invasions bàrbares i tot el desenrotllament dels barris comercials de la ribera dreta a l'edat mitja, de la qual ens dona una descripció magnífica. L'illa de la ciutat, el centre religiós i polític, amb la Universitat; l'harmonia entre els nous edificis de l'època i el paisatge; l'existència dels vergers antics, com el de Sant Eloi, existent al mig de la ciutat, a la fi del segle XIV, amb els seus prats, plantats d'arbres i d'emparrats saborosos.

Una teoria exquisidament exposada del concepte artístic a l'edat mitja explica com les coses que embelleixen la vida urbana són en aquesta hora aquelles enginyades per la utilitat i per les necessitats fora del concepte abstracte de la bellesa, que el Renaixement italià introduirà a França. Obra veritablement digna d'estudi, utilíssima als treballadors de la urbanització i que es llegeix com la bella història d'una vida, seguint la doctrina biològica de la ciutat, que tan brillantment exposa Mr. Poëte. Ella podria servir d'exemple a una futura història del cos urbà de la nostra Barcelona.

## Una decoració mural d'en Fèlix Mestres a l'Acadèmia de Ciències i Arts

Els qui coneuguin d'en Fèlix Mestres l'art amable de la seva pintura de cavallet, inclinat a les suaus intimitats dels interiors poblats de senyoriwoles figures, o als retrats plens de caràcter de les nostres gents barcelonines, els sorprendrà potser de veure'l ara actuar amplament en el camp de la decoració mural, i encara en una empresa vasta com és aquesta de la decoració de la Sala d'Actes de l'Acadèmia, que ara acaba d'enllestir. Qui sàpiga, però, l'obra que porta feta, com a professor de composició decorativa a l'escola de Llotja, ja no se n'estranyarà tant, i menys encara els qui coneuguin la Sala de Consells del Col·legi de Notaris, la qual el pintor decorà amb una sèrie de plafons interessantíssims que formen un conjunt certament reeixit en aquest aspecte de la unitat que cal exigir en tota decoració d'interiors.

Però cal dir també que els qui coneuguin la Sala del Col·legi de Notaris, en entrar ara a la Sala de l'Acadèmia experimentaran, com nosaltres, una impressió de sorpresa, car si allí veiem l'art d'en Fèlix Mestres mantenint-se amb tota la vigor de la seva personalitat, aquí la sensació que hom experimenta és la de lo impersonal justament. Tant és sensible aquesta impersonalitat, filla del sacrifici del pintor, en benefici de l'obra de decorador, que les noves pintures diria's que fa anys que són allí posades; diria's que gairebé sempre hi han sigut;

diria's, en un mot — i això és un bell triomf de l'artista, — que aquella bona tradició dels Muntanya i els Viguetà, que decoraren les cases barcelonines del temps vell, no ha estat interrompuda, i que un home d'ara, representador habilíssim dels estris als quals la ciència moderna ha donat vida i forma, s'ha posat a pintar com ho haurien fet aquells bons decoradors del nostre segle divuit.

Després d'aquesta impressió primera, però, si examinem les coses amb la detenció que en aquest cas mereixen, veiem que la personalitat del pintor no és precisament fosa. El que hi ha — i això és important el constatar-ho — és una subjecció d'aquesta al pla assenyadíssim de ponderació i d'equilibri que ha presidit la composició; una subjecció a l'unitat, que ha prevalgut damunt tota altra cosa, i dins la qual veiem fondre's tota aquesta obra costosa i estudiadíssima en l'agrisament del «camafeu pictòric» que dona el to general de la sala, i impersonalitzada alhora tota l'enorme sèrie de figuracions que viuen en el món ideal i fictici de la representació.

Tot això vol dir que el pintor ha sigut abans que tot, en aquesta obra, un artista de seny. Acadèmic, i encara pintant per encàrrec de l'Acadèmia la Sala d'actes de l'Acadèmia... ni mail... I el tenir seny és certament una virtut que si faria nosa al geni, fa una gran falta a l'artista, i sobre tot a l'artista que té a les mans una empresa del ca-



El pintor Fèlix Mestres treballant en el decorat de la Sala de l'Acadèmia de Ciències i Arts, amb el seu ajudant en Francesc Vidal. (Fot. Mestres.)

ràcter d'aquesta, on hom és obligat a pensar en un avenir més proper del que sembla, que ha de judicar segons les modes que vindran, coses que seria perillós fer massa a la moda d'ara.

Bé, per a solucionar aquest problema, l'acollir-se a una tradició, l'encaixar-se a una forma antiga, el sumar-se a un corrent que tan suaument com ens ve del passat, podrà anar caminant a través de l'avenir, i bé, sobre tot, el saber fondre dins aquest to del conjunt les formes rares d'aquests nous aparells de la ciència i de la mecànica que els temes fixats l'obligaven a representar, i en els quals és fàcil caure o bé en un verisme emfàtic a lo futurista, o bé en un idealisme més propi d'al·legories per a la il·lustració de calendaris de grans companyies d'exploració industrial, que del decorat d'una sala d'acadèmia.

No hem volgut deixar passar l'obra d'aquest decorat sense acostar-nos a l'artista i interrogar-lo i veure'l d'aprop en el treball. En una obra així, qui judiqui d'impressió errarà sempre. Les coses tenen tanta diversitat de valors i de mèrits, com problemes ens planteja la seva realització, i la tasca del qui deu judicar davant del públic exigeix un examen dels fets detingut i un anàlisi de coses pacient, dels quals molt sovint aquesta impressió en surt essencialment modificada.

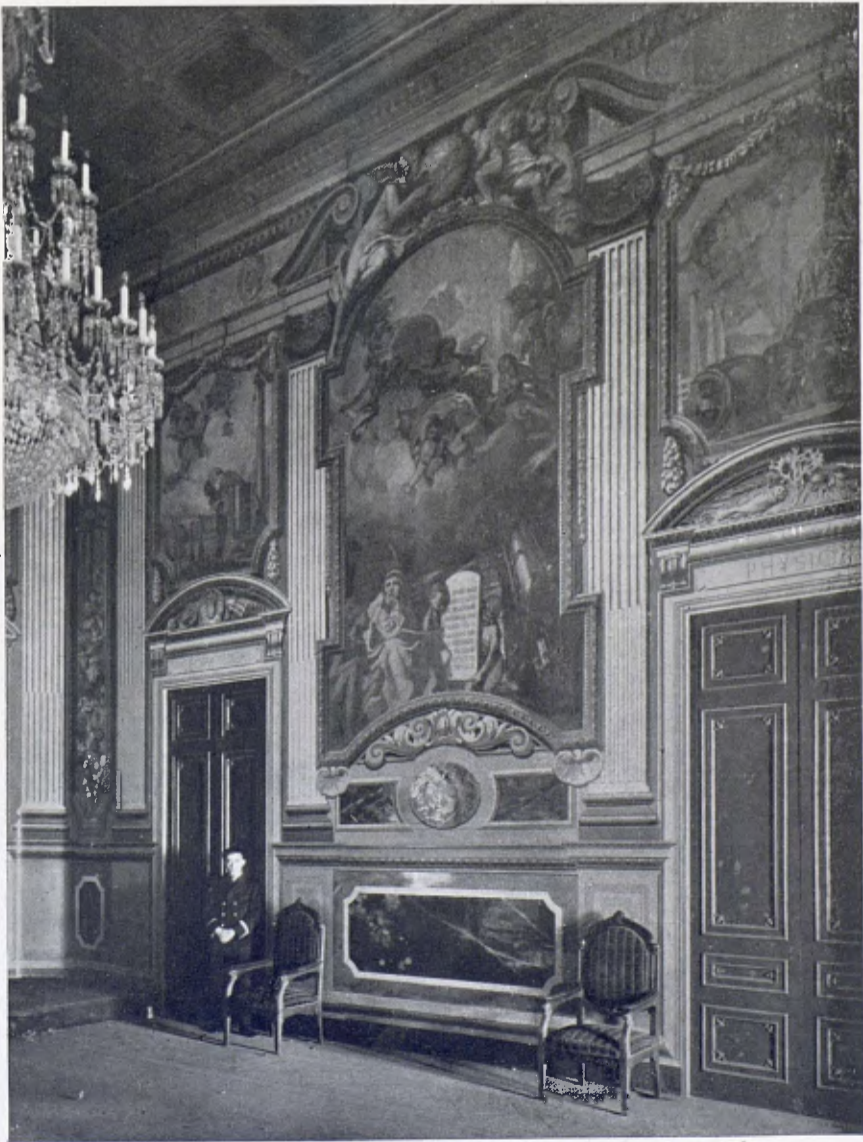
En aquest cas el nostre afany ens ha dut a reconèixer aprop d'en Mestres el com i el què de la concepció i la realització d'aquesta obra, que no és el fruit d'una inspiració que es plasma fogosa i amplament damunt dels murs de la Sala, sinó una obra de mestre que, abans de procedir, pensa, estudia, assaja, prova, teoritzava, i això de tal manera com si expliqués una gran lliçó que podria titular-se «de com es fa una decoració mural».

Hi ha en aquest decorat una certa fredor elegant, una subjecció a tots els apriorismes teòrics de la com-

posició, del ritme, de l'equilibri, de la significació representativa, de la ponderació de masses i figures, de les qualitats entre el que és pintura i el que és ficció d'arquitectura o d'escultura, que no dubtariem en qualificar aquest decorat de la Sala de l'Acadèmia de Ciències com un dels més raonats que hi pugui haver. Ara és possible que aquesta quadricula teòrica traspui potser per damunt del conjunt, i que essent escaient l'obra per a una Acadèmia, de massa acadèmica deixi de produir-nos aquella mica de frisança que estem acostumats a trobar en l'obra personal del propi autor. Certament, moltes són les obres més inspirades que aquesta que ha produït en Mestres; però cap és tan raonada, i en cap d'ell i en molt pocs dels seus contemporanis d'aquí, trobaríem una prova de tècnica de l'art de la decoració tan completa, segons els principis del sentit comú — que són els clàssics, — ni portada a cap amb més mètode i més precaució d'home que sap el que té entre mans.

Aquesta pauta teòrica, prou visible, contribueix al caràcter de l'obra més del que a primer cop d'ull podria semblar, i com que ja hem dit que el que la caracteritzava era lo impersonal, aquesta pauta, doncs, de tan clàssica que és, de tan normal que és, de tan plena de sentit comú com és, sembla de tothom i de tots temps, antiga i moderna, d'ahir i d'avui, d'ara i de l'avenir, de tal manera que constitueix una recepta de gran profit per a molts que aprenen i molts que ja es creuen saber, i el mèrit de la qual no està en seguir-la, sinó en recercar-la, en desenterrar-la dels eternals principis del sentit comú, en fer-la revivre i practicar-la, sabent renunciar generosament en honor a la raó i a la solta, a lo original i a lo personal.

El treball i els mèrits d'aquesta obra d'en Mestres rauen, doncs, en la teoria de l'obra i en la seva preparació, que, de ben feta, pot tenir



La Sala de l'Acadèmia de Ciències i Arts, decorada per en Fèlix Mestres. (Fot. Serra.)

la seva transcendència de sistema. Damunt d'aquesta pauta, la realització és secundària, i en ella és possible establir la noble organització del treball per tallers, com ho fou en els temps dels vells mestres de la decoració barcelonina del segle XVIII, on el mestre treballava voltat de fadrins i aprenents, dirigint l'obra i menant-la dins els termes del pla preconcebut.

Bé ens cal, doncs, estimar les coses que són base d'escola, fonament de normes, camí de tradició. Les mantes mitjanies que s'esbateguen gratant-se l'esperit per fer-ne eixir espurnes, troben en aquestes normes, de vera transcendència social dins un moviment artístic, una manera blana d'aplicar-se útilment en aquesta Barcelona, on són encara avui escassos — potser per temor a les originalitats justament, que la moda de vegades fa caure en repent desmèrit — els salons decorats de pintures, com ho foren en els temps de les nostres primeres fortunes mercantils i industrials.

Heu's aquí una cosa que ens cal reconèixer com un gran mèrit dins l'obra artística d'en Mestres, l'honor de la qual escau com a un dels millors títols a un professor de composició decorativa. Ell ha ressuscitat la pauta clàssica, i ha restablert la teoria, i ha retrobat en el raonament la gràcia sense fuga, però tant mateix permanent i duradora en la discreció que cal exigir a les coses que tenen condició d'immobles.

No sense sacrificis s'arriba aquí, ni sense generoses renúncies es posen les coses en el pla que fa possibles les col·laboracions dels intèrprets que, com en Francesc Vidal en gran part i en J. Gausachs en menys, han ajudat al professor en la realització d'aquesta pintura, o, millor dit, encara, d'aquesta lliçó.

Judicat el conjunt, que és en aquesta obra el que principalment interessa, els cartons d'execució que adjunt reproduïm donen idea de la bona traça d'ofici d'en Mestres i de la gràcia amb què s'ha acollit a les fórmules de l'al·legoria vuitcentista. El plafó de «L'Astronomia», sobre tot, és eloqüent en aquest aspecte, i representa una bella prova de bon gust i de domini del «mètier». Un xic fredes, algunes de les altres alegories, pequen potser per portar-nos a suggestions de la vida industrial poc avingudes amb els classicismes que dominen en el conjunt de l'obra; però, subjecte als temes, l'artista difícilment podia millor resoldre el peu forçat.

Interessats justament per l'aire de cosa d'ofici que en Mestres ha donat a la seva obra, l'hem visitat i hem alcançat d'ell l'honor i el plaer d'una conversa sobre aquesta decoració, de la qual en donarem a part les idees i els conceptes essencials. Fem remarcar, perquè aquest caràcter de l'obra ressalti més encara, que en Mestres encomanà a en Lluís Masriera una tela a l'oli al·legòrica per a ocupar el capçal de la Sala, sobre la Presidència, i a la qual les pintures en camafeu del conjunt, fan d'enquadrament. No estant encara enllestida l'obra d'en Masriera,



FÈLIX MESTRES. — «Les Arts». Plafó central d'un dels murs laterals de la Sala de l'Acadèmia de Ciències i Arts. (Cartró d'execució.) (Fot. Mestres.)

parlarem d'ella en ésser-ho, ja que ve a completar el decorat que l'Acadèmia, amb molt bon encert, va encomanar a la seva Secció de Belles Arts, corrent l'execució a càrrec dels seus membres. Així, en Mestres dirigint el conjunt, en Masriera fent el plafó del capçal, en Rodríguez Codolà senyalant els temes i el difunt arquitecte don August Font i Carreres dirigint la part de construcció que ha sigut necessària.

JOAQUIM FOLCH I TORRES.

### Una conversa amb en Fèlix Mestres sobre el decorat de l'Acadèmia de Ciències

Aprofitarem la nostra visita a la Sala de l'Acadèmia, encara plena de bastides, per a interrogar a en Mestres sobre el seu treball. Qui recordi l'antiga decoració, en veure-la avui, es farà càrrec de la multitud de dificultats que l'artista ha hagut de vèncer per a arribar als resultats obtinguts. Preguntat per aquest aspecte del seu treball, va dir-nos:

«Sempre se'n presenten de dificultats quan es tracta de decorar un saló ja construït; però entenc que part d'elles són d'ordre beneficiós. Davant del peu forçat de les proporcions del local, de ses particularitats constructives i pensant, demés, amb el caràcter de la institució o destí que ha de tenir, és quan hom ha d'esprèmer el seu enginy i així es concep l'obra amb més originalitat i molts cops amb més personalitat.

«Les dificultats d'aquest ordre eren, en aquest cas, el tenir de conservar per la ventilació de la sala uns finestrals a manera de galeria que a l'altura del primer pis hi havia en la paret d'enfront la presidència. Altra condició obligada era la conservació de les obertures baixes: sis portals i dos balcons, aquests més alts que aquelles, i que, no podent-se unificar materialment, devia resoldre's la diferència amb el decorat. Finalment, la sala no estava construïda per a ésser il·luminada amb claror de dia.

«No tan agradables són les dificultats d'ordre econòmic que rarament deixen de presentar-se.

Aquestes m'obligaren a conservar l'enteixinat, tot el mobiliari, i m'impediren construir de nou les portes amb *justa rica*. Així com m'obligaren a imitar marbres al llarg del sòcol; elements que, presentats amb tota la riquesa dels materials, és indiscutible que haurien donat una major valor al decorat, compost amb arquitectura i escultura simulada, sense intenció d'amagar-ho.»

— ¿I com, dins aquesta caixa, concebé la composició del decorat?...

«Primerament, li diré que sempre m'ha fastiguejat en la meua carrera el tractar de repetir la solució d'un mateix problema. Acabava de fer en el Col·legi de Notaris unes pintures murals a l'oli, amb cert caient realista, i em va plaure donar-li a aquest un aire més al·legòric, quan tot d'una vaig pensar podia tenir certa originalitat per raó de què els temes que hem donaria l'Acadèmia, relacionats amb els darrers avenços de la ciència, no podien haver sigut tractats pels pintors dels segles XVIII i XIX; a més, volia pintar-lo al tremp amb els plafons monocroms, sense ésser les grisalles característiques nostres, sinó uns plafons ivorens i clapejats de verdosos que contrastessin amb el mobiliari de tons molt foscos sienosos i acarminats.

«El primer que s'imposava, en tractar de la composició, era la unificació dels dos pisos que tenia el Saló, i això vaig resoldre-ho per mitjà d'un pilastre que baixant de l'entaulament fins el sòcol, campegen per totes les parets del Saló, donant aquestes verticals repetides un aire clàssic que encaixava amb el lloc; vaig convertir la galeria del primer pis en tres finestrals de la forma i tamany dels plafons dels sobreportals, i ja sols em quedava la solució dels quatre plafons centrals. Els de les parets laterals (que són els més grans) els vaig coronar d'uns grups escultòrics que trenquen per dalt la línia del fris i per baix els vaig tallar abans d'arribar al sòcol, donant lloc a que la línia dels marbres s'aixequés fent una ondulació d'horizontals que fregant amb les verticals de les pilastres, treuen l'encarcament a la composició.

«Aquestes ondulacions de línies que també es fan sentir en el desenrotllament dels temes de figures, s'accentua més en la nota fosca del sòcol que quan arriba a la presidència s'enfila fins al sostre, amb una pintura a l'oli que era un deure reservar per al company d'acadèmia el meu amic senyor Masriera.

«Vaig concebre, i ell ho ha executat divinament, que aquella pintura seva, que té molt del preciosisme de l'esmalt, lligués perfectament amb els mobles de la sala, els cortinatges que jo posaria als balcons i els marbres a tot color que projectava en les parts baixes, deixant el reste de la meua obra que cantés amb sordina, o, millor, que choregés lo últimament descrit.

«A part d'aquesta disposició, motivada per fer l'obra amb col·laboració a l'ensens que amb llibertat, a mi sempre em plau preferentment que el decorat no agafi una importància excessiva,



FÈLIX MESTRES. — «La Locomoció». Plafó de la Sala de l'Acadèmia de Ciències i Arts. (Cartró d'execució.) (Fot. Mestres.)



FÈLIX MESTRES. — «L'Atmosfera». Plafó de la Sala de l'Acadèmia de Ciències i Arts. (Cartró d'execució.) (Fot. Mestres.)



FÈLIX MESTRES. — «L'Electricitat». Plafó d'un dels murs de la Sala de l'Acadèmia de Ciències i Arts. (Cartró d'execució.) (Fot. Mestres.)

una força exagerada de modelat i de moviments; que no tracti de disputar-se la plasticitat amb les coses reals, i amb les persones que es mouen en la sala. Aquesta idea no la tinc sols pel convenciment de que decorar vol dir embellir les superfícies i els objectes sense fer perdre el concepte dels mateixos, sinó perquè per temperament sóc enemic d'estridències que em fatiguen i que inclòs trobo no escauen en produccions d'aire seriós com deu ésser una pintura mural.

«Un lloc tancat sembla que deu ésser fet pel recolliment; i malgrat sigui un saló de ball, hom hi té de trobar la serenitat i el repòs que la vida moderna ha desterrat de les places i carrers de les ciutats.»

— Evident que això és tota una lliçó i que cal al decorador una preparació al seu ofici...

«Jo no penso que es necessiti cap educació especial per a dedicar-se a la decoració; més aviat diria que aquesta la tenien molts pintors del segle passat que s'havien format solament amb mires a una sensibilitat de pintors i que, pel mateix, a voltes s'han trobat amb el seu bagatge limitat amb inferioritat enfront d'altres que, desconexent l'ofici, tenien més la visió del conjunt decoratiu.

«L'ofici, l'artista el deu dominar per a moure's amb completa llibertat i no perquè li serveixi de dogal en el moment de la concepció de l'obra.

«Un excés de tècnica, amb una manca de concepte, fa en l'obra de l'artista com el vernís en els mobles que no són ben construïts, que sols serveix per a fer remarcar llurs defectes.

«Si, començant en l'aprenentatge del dibuix, es busca el coneixement profund de la forma en compte de l'anecdòticisme del model; si del seu estudi se'n fa un procés intel·lectual, en lloc d'una gimnàstica de la mà, estarà atent al fons de les coses; buscarà sempre en les seves recerques tot ço que la naturalesa li ofereix de purament adaptable al seu art i acabarà essent un enamorat de la forma en ses manifestacions abstractes que són les més pures, perquè forma no és solament proporcions, sinó ponderació d'espais, estructura, ritme, composició, coses que igual serveixen per a reproduir amb caràcter la figura humana i per crear un motiu de decoració geomètrica, com per concebre l'arabesc d'un quadre o el conjunt del decorat en un saló.

«Posat en aquest ordre d'idees, els temes, les històries a executar, es desenrotllen amb la mateixa facilitat que el demés, i s'articulen lògicament amb el conjunt de l'obra. Tot és qüestió, com diem, de l'educació de l'artista; tot depèn de que abans es vegi el tema formal que el literari.

«Sempre ha caracteritzat els períodes de decadència el que els temes de l'obra pictòrica hagin sigut ço que podríem dir-ne l'argument.

«No és el mateix donar forma a una idea, que donar idea a una forma, com deu fer un artista.

«Un pintor pot no ésser decorador, si sols mereix l'estima per l'art amb què executa un tros que el natural li ofereix per la seva inter-

pretació. Però un artista, un home que no sent solament l'ansia de reproduir, sinó que té la inquietud de crear, es troba a son plaer quan pot disposar de tots els elements i recursos que son art li proporciona, per assolir el conjunt de l'obra que ha somniat...»

Heu's aquí les idees que el nostre artista abocà en la seva conversa i que hem transcrit aquí, revelant el procés que ha seguit aquesta obra de decoració que ha dut a terme amb tant encert.

## La qüestió de la ceràmica de reflex metàl·lic

### II. El problema dels orígens i el seu estat actual

La importància de les sèries de reflex metàl·lic que modernament ens han sigut donades a conèixer, i el gran prestigi que aquesta ceràmica ha aconseguit entre els *amateurs* i els arqueòlegs, ha plantejat el problema dels orígens d'aquest art el qual ha donat lloc a interessants controvèrsies, fins a arribar avui a un resultat que permet fixar una data, si no de l'origen, en absolut, al menys de la seva major voga i sobre tot de la seva difusió per l'Orient i la costa d'Àfrica, fins a la Tunísia i Espanya.

Cal dir, en honor de l'eminent arqueòleg M. Gaston Migeon, que fou ell el qui primer, en un article a la *Gazette de Beaux-Arts* (1) i en el seu *Manuel d'Art Musulman* (2) plantejà el problema i assenyalà son origen probable. M. Migeon donà a conèixer una sèrie de rajoles de reflex metàl·lic, decorant el sobreninxol del Mirab de la mesquita de Kairouan, en la Tunísia (Fig. 1).

La tradició, apoiada en nombrosos textos d'autors aràbigs, afirma que l'any 242 de l'hègira (894 de J.-C.) Ibrahim Ibn el Aghlab, fundador de la dinastia dels Aghlabites, féu portar de Bagdad (Mesopotàmia) les rajoles de ceràmica de reflex de què es tracta. Això provaria, segons M. Migeon, que en els primers segles de l'hègira la Mesopotàmia coneixia l'art del reflex metàl·lic. Comparant encara l'estil de les rajoles de Kairouan amb el de les troballes mesopotàmiques de Rakka, i assenyalant-se per a la vila de Rakka

(1) *Gazette de Beaux-Arts* (setembre de 1901): «Céramique orientale à reflets métalliques».

(2) *Manuel d'Art musulman*. Vol. II: «Les Arts plastiques et industriels».



FÈLIX MESTRES. — «L'Astronomia». Plafó central d'un dels murs laterals de la Sala de l'Acadèmia de Ciències i Arts. (Cartró d'execució.) (Fot. Mestres.)



FÈLIX MESTRES. — «La Química». Plafó d'un dels murs laterals de la Sala de l'Acadèmia de Ciències i Arts. (Cartró d'execució.) (Fot. Mestres.)

l'època del seu major esplendor al segle IX, s'afirmava la idea d'un origen mesopotàmic que tindria una ruta d'expansió cap a la Pèrsia, d'allí a la Síria i a l'Egipte, i d'Egipte a la Tunísia i a Espanya.

La teoria de M. Migeon tingué una contestació immediata en dos articles que publicà el doctor A. S. Butler en el *Berlington Magazine* de Londres (3) i en els quals l'autor comenta, primer, el text del viatger persa Nassiri Kosrau, el qual, visitant l'Egipte a mitjans del segle XI, expressa la seva meravella davant la ceràmica de reflex metàl·lic, cosa que no hauria fet d'ésser coneguda a Pèrsia la dita ceràmica, com havia d'ésser-ho cas de que se'n fabriqués allí des del segle IX. Segonament, el doctor Butler oposa a la teoria de Migeon una altra aportació documental, segons la qual, en visitar Ali d'Herat, en 1173, la mesquita de Jerusalem el Aksa, rebastida en 1027 pel califa del Caire, troba en ella decoracions de rajoles en ceràmica de reflex, obra d'Abdullah, fill de Hassan del Caire. Així, al Caire es fabriquen rajoles de reflex metàl·lic a principis del segle XI. Finalment, el doctor Butler presenta un text d'Al-Bakri, descrivint la mesquita de Kairouan, i el seu mirab, on hi han les rajoles posades en qüestió per M. Migeon, i en aquesta descripció declara que el referit mirab és tot de marbre blanc. De manera que, segons aquest document, vivint Al-Bakri en 1048-1049, en tal època no hi hauria les tals rajoles, essent-hi col·locades, per tal, en una restauració posterior, que el doctor Butler creu que tot lo més podria datar del segle XV.

Realment, la teoria del senyor Migeon hauria rebut un cop fort si els textos dels viatgers aràbigs i la interpretació que a ells donava Mr. Butler haguessin meregut arreu d'Europa i d'Amèrica més confiança que els prestigis de l'eminent arqueòleg francès. D'aquesta inseguretats dels textos i de la seva interpretació, en un dels casos M. Charles Vignier en donava una bella prova en un article publicat en el propi *Berlington Magazine*, un any després dels del doctor Butler (4).

En 1912 les excavacions realitzades per la Junta Superior d'Excavacions de Madrid, baix la direcció de l'arquitecte don Ricard Velázquez Bosco (5), venien a complicar extraordinàriament la qüestió. A Medina Azzahra, entre les restes dels magnífics palaus dels califes de Còrdova; restes, d'altra banda, documentalment datats als segles X-XI, apareixien fragments de ceràmica de reflex metàl·lic, d'un estil divers dels tipus primitius, fins aleshores més coneguts, a Kairouan

(3) Doctor S. A. BUTLER: «Egypt and the ceramic art of the nearer east», en *Berlington Magazine* (juliol, 1907, Londres), i «Letres of the Editor» en la mateixa publicació (octubre, 1907).

(4) Charles VIGNIER: *Berlington Magazine* (juliol, 1914).

(5) Junta para la Ampliación de Estudios e Investigaciones Científicas: *Medina Azzahra y Alamiyia*, per don Ricard Velázquez Bosco (Madrid, 1912).

i a Rakka, datats, com hem vist, al segle IX. L'opinió del senyor Velázquez Bosco, quan a aquesta ceràmica, és la de que no tenint cap relació ornamental amb els ornaments de pedra que apareixien a Medina Azzahara, i essent de terra diversa a la d'altres fragments amb decoració verda, que tenien relació de dibuix amb els dits elements arquitectònics, era la de que serien probablement importats.

L'any 1913 M. Migeon reprèn breument la qüestió en el pròleg de la magnífica sèrie de reproduccions tricromiques de ceràmica musulmana editada per Levy sota la direcció d'H. Rivière (6), insistint en el seu punt de vista de l'origen mesopotàmic del reflex metàl·lic, i afirmant que els objectes trobats durant aquests anys (1907 a 1913) són més forts que els textos comentats per M. Butler. Aquests objectes, semblants per la tècnica i l'estil a les rajoles de Kairouan, provenen de: excavacions fetes al palau del califa Haraoun el Rechid, a Rakka, vora l'Eufrates, datat als primers anys del segle IX; de Samarra, vora l'Eufrates, portats per les expedicions de Beylie; doctor Sarre (7) i Herzefeld, de Berlín, i Missió Viollet, i de Susa, per les Missions Morgan, i Museu del Louvre, i de l'Egipte, per troballes fetes a Behnesse. Aquesta diversitat de procedències i les semblances d'estil entre aquests tipus primitius de la Mesopotàmia i de la Pèrsia, amb les rajoles de Kairouan, proven l'antiguitat d'aquelles i assenyalen un camí d'expansió del tipus, igual al que constaten les inscripcions dels bronzes aràbigs que, partint d'un focus mesopotàmic, van a Pèrsia, de Pèrsia a la Síria i a l'Egipte, i d'allí a Espanya per la costa d'Àfrica.

No cal negar, però, que aquestes noves descobertes, bé que aportaven clariïcs importants i precioses, venien a fer complexa la qüestió dels orígens. Mesopotàmia i Pèrsia, si teniem en compte la quantitat de les troballes, podien discutir-se els orígens, i, efectivament, l'any 1914 M. Vignier, en l'article ja citat del *Berlington Magazine* (vegi's nota 4), proposava el doctor Sarre, de Berlín, l'anomenar a aquests tipus arcaics de reflex metàl·lic «ceràmica de

(6) H. RIVIÈRE: *La céramique dans l'art musulman. Recueil de cent planches en couleurs reproduisant les plus belles pièces originales choisies dans les Musées et les Collections privées françaises et étrangères*, amb un prefaci de Gaston Migeon. Emili Levy, editor (París, 1913).

(7) FRIEDRICH SARRE: *Die Keramik im Euphrat und Tigris* (Berlín, 1921).



Fig. 2. — Fragment de ceràmica de reflex metàl·lic descobert en les excavacions del palau de Medina-az-Zahra, construït a la fi del segle X. (Fot. Morens.)

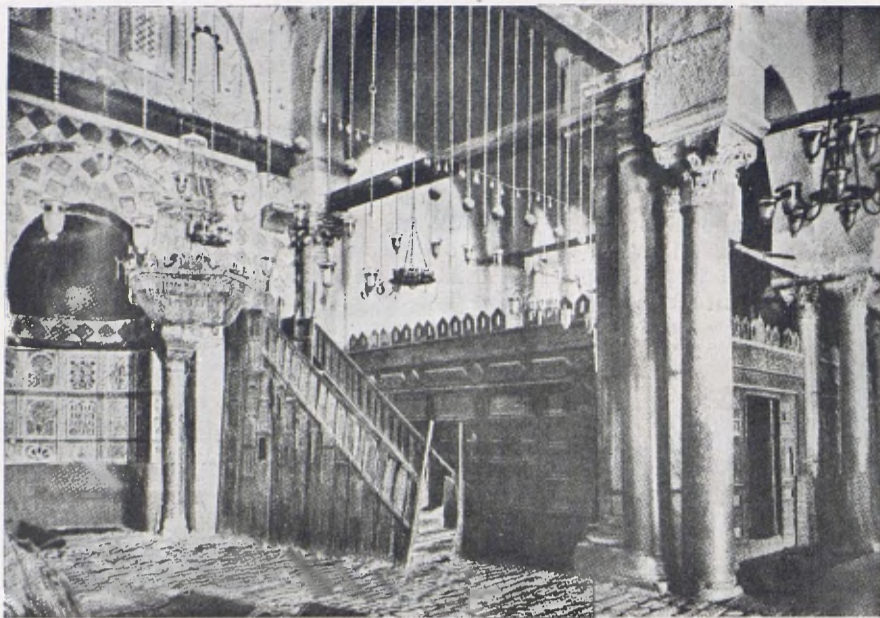


Fig. 1. — Mihrab de la Mesquita de Sidi Ogka, a Kairouan, amb la decoració de rajoles de reflex metàl·lic en el seu frontal, que donaren lloc a plantejar la qüestió dels orígens de la ceràmica de reflex metàl·lic. (Fot. Kunel.)

Rages», contra l'apel·lació de ceràmica de Samarra (Mesopotàmia), que el doctor Sarre donava als que havia trobat en aquell indret.

Mal conegudes a Espanya les troballes de les excavacions a Mesopotàmia i a Pèrsia, i poc conegudes a Europa les troballes de Medina Azzahara, restava per a resoldre el cas del reflex metàl·lic espanyol del segle X, descobert en el referit palau de Còrdova (Fig. 2). En aquest estat l'afer, l'any 1917 el senyor Artiñano publica un interessantíssim article sobre l'origen del reflex metàl·lic (8) en la revista *Coleccionismo* de Madrid, en el qual, després de presentar uns anàlisis de les terres, afirma que aquestes, per la seva anormalitat, indiquen un jaciment calcari local, i prova, teòricament, que preparades les peces per a ésser decorades en verd, com ho és la ceràmica restant trobada a Medina Azzahara, l'acció del foc produïa una sèrie d'accions i reaccions que determinaven la naixença casual de la decoració en reflex. Així, segons el senyor Artiñano opinava en aquella ocasió, el reflex metàl·lic era un resultat casual de cuita que s'havia verificat a Espanya i que, després de sistematitzar, s'havia escampat per tots els altres indrets del món musulmà.

La teoria del senyor Artiñano, però, tenia, ja abans d'ésser escrita, contestacions definitives en les troballes de Pèrsia i de Mesopotàmia, on hi foren recollits fragments iguals als de reflex metàl·lic de Medina Azzahara, datats al segle VIII. Així, en aparèixer l'any 1920, l'obra de Maurice Pezard (9), l'il·lustre arqueòleg ofería tota una sèrie de reproduccions de fragments i exemplars absolutament parells a les troballes dels palaus dels califes de Còrdova, i s'afirmava pels fragments de reflex espanyol un origen comú al dels tipus restants orientals.

L'interès de l'obra de Pezard, però, no rau precisament en el detall de constatar la procedència de la ceràmica de reflexos de Medina Azzahara; certament és més vasta la seva finalitat i més generals les conclusions que de la seva aportació es desprenen, car en reunir tots

(8) *Coleccionismo*. «Resumen de la Historia comparada de la Cerámica Española»: «Los orígenes del reflejo dorado» (Madrid, abril de 1917); i «¿Por qué era blanco?» (Madrid, maig de 1917).

(9) MAURICE PEZARD: *La céramique archaïque de l'Islam et ses origines* (París, 1920).

els materials perses i musulmans arcaics, des de l'època achamenida, els dos períodes sassànides, i d'ells a la formació de l'art musulmà, dona en realitat, pel que es refereix al problema del reflex metàl·lic, tots els precedents a les sèries de reflex que fins al moment de l'aparició d'aquesta obra teníem conegudes.

Així, forma una sèrie arcaica de reflex metàl·lic que va del segle VIII al IX-X i que subdivideix en tres estils que suposa cronològicament correlatius (Figs. 1, 2 i 3). La base de datació és feta partint de les troballes de Medina Azzahara, parelles, com hem dit, a les de Samarra i de Rages. Essent la de Medina Azzahara del X i trobant-se a Samarra (capital del califat en el segle IX) ceràmica parella, aquestes dues dates es sostenen perfectament. Alguns tipus parells procedents de Rages, de dibuix més arcaïtzant, poden ésser datats com del segle VIII.

Així tenim unes troballes de ceràmica de reflex metàl·lic dels segles VIII-X a Pèrsia, a Mesopotàmia, a Egipte i a Espanya. ¿Quin era el centre productor?... M. Pezard afirma que a priori pot dir-se que l'origen del reflex metàl·lic és a Pèrsia, la pàtria de la ceràmica. D'altra banda, un plat de relleu del darrer període sassànida (s. VI-VII) és decorat amb reflex metàl·lic, constituint així el precedent més antic que avui es coneix d'aquesta tècnica, i encara, finalment, és de Pèrsia, d'on procedeixen la quasi totalitat dels exemplars de reflex metàl·lic que, pel seu traçat arcaic, es situen en el primer estil, datat com del segle VIII.

En quant a la ceràmica de Medina Azzahara, que s'afilià dins el primer estil (segle VIII), Pezard la creu amb anterioritat a l'època de construcció del palau d'Abderrahman III, començat l'any 936. Més dispersos els tipus del segon i sobre tot del tercer estil, els trobem (bé que en sa majoria a Pèrsia) a la Mesopotàmia i a l'Egipte. A aquest tercer estil corresponen exactament les rajoles de la mesquita de Kairouan a la Tunísia, a base de les quals M. Migeon inicià la qüestió dels orígens del reflex metàl·lic. La seva datació al segle IX, que la tradició i els textos apoiaven (malgrat les aportacions de textos de M. Butler), sembla comprovada.

En resum, doncs, l'estat dels coneixements relatius a la qüestió dels orígens del reflex metàl·lic permet

afirmar la creació d'un tipus de reflex als segles VIII-IX a la Pèrsia, que s'expandeix ben aviat per tot el món musulmà a un mateix temps. Així, el trobem a Mesopotàmia (Samarra), en el segle IX; a l'Egipte (Benesse), en el segle IX; a la Tunísia (mesquita de Kairouan), en el segle IX, i a Espanya (Medina Azzahara), en el segle X.

FLAMA.

## NOTICIARI

### Els pintors catalans quatrecentistes a Sicília

Ha visitat el nostre Museu i els de Vich i Lleyda l'escriptora americana miss Georgina Goddard King, de Pensilvània. Miss Goddard ha publicat un interessant estudi sobre les obres dels pintors catalans a Sicília, on residí dos anys, aportant algunes dades interessants al problema Huguet-Vergós i alguns documents relacionats amb altres obres catalanes, existents a Sicília.

Així mateix, atreta especialment per les noves Galeries d'Art romànic del nostre Museu, es proposa publicar alguns articles donant a conèixer a l'Amèrica la riquesa de materials per a la història de la pintura medieval, reunida en el Museu de la nostra Ciutat.

La distingida viatgera recorrerà algunes ciutats d'Espanya, retornant a Amèrica, on professa cursos d'Història de l'Art en l'Universitat de Pensilvània.

### Les excavacions d'Empúries

Ha començat la campanya d'enguany de les excavacions de la colònia greco-romana d'Empúries, que realitza la Junta de Museus. Es prosseguiran enguany els treballs iniciats l'any passat dels restes d'una sumptuosa construcció romana, enclavada dins una finca que fou adquirida per la Junta l'any 1922 i en la qual apareixien restes importants a la superfície.

Així mateix es continuaren els treballs de modelat de la maqueta a gran escala de les excavacions, que permetrà tenir en el nostre Museu un model a escala dels importants restes arquitectònics descoberts.

Els treballs d'excavació van, com fins ara, a càrrec del Conservador del Museu de la Ciutadella, don Emili Gandia, complint-se aquest any el dissetè del començ de la fructuosa exploració.

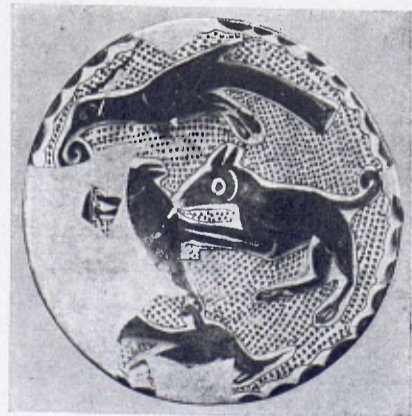


Fig. 3. — Plat aràbig-persa arcaic, en reflex metàl·lic, donant la mostra més antiga que avui es coneix d'aquesta tècnica. Tipus del primer estil arcaic, datat al segle VIII, segons Pezard. Procedeix de Rages. (Fot. Pezard.)





Fig. 4. — Plat aràbig-persa arcaic, en reflex metàl·lic. Tipus del segon estil arcaic, datat al segle VIII, segons Pezard. Trobat a Pèrsia, sense determinació de la localitat. (Fot. Pezard.)

### La decoració de l'absis de la catedral de Lleyda

Un concurs, convocat pel Capítol Catedral de Lleyda, per a l'erecció d'un nou altar a la Catedral nova, fou objecte de discussions i molèsties de les quals la premsa es va ocupar. No hem seguit amb detall el procés d'aquest plet, ni és oportú el comentari a coses que han succeït amb anterioritat a la publicació de la nostra revista.

Ens diuen ara que ha sigut encomanada a en Francesc Galí, l'eminent pintor i Director que ha sigut fins ara de l'Escola Superior de Bells Oficis, la decoració de l'absis de la Catedral, damunt el fons del qual el nou altar ha de destacar-se.

Tenim una vera satisfacció en rebre aquesta informació, i ens serà grat tenir als nostres llegidors al corrent d'aquesta important obra encomanada pels canonges de Lleyda a un dels nostres millors artistes.

### «Nou Ambient»

Ha aparegut el segon número de la revista d'art *Nou Ambient*, redactada pel grup de joves artistes aplegats sota aquest mateix títol, i del qual hem vist algunes interessants exposicions.

Un caire agradós d'inquietud juvenívola anima les pàgines d'aquesta simpàtica publicació, a la qual fem ofrena de la nostra bona companyonia.

### Les obres de la Sagrada Família

L'arquitecte Gaudí dona a les generacions la feina de portar a terme l'obra començada, i dona al sol i a les pluges les genials brodades de l'absis i del Portal del Naixement del nou temple, que es van patinant graciosament, a través dels anys i de les modes passatgeres. Lentament, pedra sobre pedra, el temple va creixent; però, al pas que anem, potser arribarem a que la Sagrada Família de Barcelona serà la Catedral que haurà tingut al món la més llarga durada en la construcció.

Bé que sia obra de les generacions; però, perquè ho sia, cal que les generacions hi aportin el seu entusiasme i el seu amor, que és el que fa belles les coses, tant com els plans de l'arquitecte i el color que els segles hi deixen.

Als catòlics que estimen l'art, en aquesta Barcelona de les capelletes gòtiques d'aficionat i als artistes que estimen la dignitat del nostre catolicisme, els cal pensar amb l'obra de la Sagrada Família, que va creixent massa lentament... i el mestre es fa vell.

### Als excursionistes i als estiuejants amics de l'art

La nostra GASETA DE LES ARTS es disposa a obrir una secció destinada a publicar les notícies relatives als nostres monuments i obres d'art escampades per Catalunya, sien simplement escrites, sien acompanyades de fotografies.

Per aquest camí, alhora que poden recollir-se informacions precioses per a la catalogació del nostre patrimoni artístic, pot donar-se el crit d'alarma sobre el monument que perilla de ruïna, o sobre l'obra d'art que va en camí de perdre's, a fi de que sia possible cridar l'atenció en moment oportú de l'autoritat a qui correspongui.

La direcció de la GASETA, però, s'obliga a declarar que en aquells casos en què la seva discreció aconselli millor obrar que donar la notícia, aquesta no es publicarà fins i a tant que s'hagi aconseguit el resultat que la publicació en alguns casos podria perjudicar.

Esperem de l'amor dels catalans a les nostres coses, que voldran ajudar a la tasca que ens proposem i que tan bells serveis pot reportar a la nostra riquesa artística i a la dignitat dels nostres vells monuments, i bells indrets de la terra.

### Comentaris a l'obra de Picasso

En un dels nostres vinents números publicarem degudament il·lustrat un article sobre les darreres obres d'en Picasso, que la nostra direcció ha encomanat al nostre amic l'escriptor d'art en J. Llorens Artigas.

L'Exposició de les seves obres darreres que de poc ha efectuat en Picasso a París, ha col·locat a la crítica en un desconcert, però en un elogi unànime. Passen, de dalt a baix de l'obra d'en Picasso, totes les direccions que ha registrat la història de la pintura; però tot això és fos amb tanta gràcia i tanta profunditat dins el gresol poderós de la sensibilitat d'aquest portentós temperament, que l'evocació de les coses passades es vivifica en mans de l'artista i pren la volada d'un lirisme nou. Ara la manera d'Ingres, en qualque dibuix i pintura exhibits, semblen, per les reproduccions, vivificar, animar d'un novell alè el propi Ingres. La veritat que hi ha en cada escola, en cada idea, en cada directriu, enamoren a l'artista, que les copsa totes, entretenint-se en el seu palp i en el seu comentari amb una gràcia i un do de saber fer inigualat.

Davant aquest cas d'en Picasso, la crítica és desconcertada, però és com ha d'ésser, naturalment, eloqüosa sense reserves.

### En Pere Inglada

Ha passat uns dies a Barcelona l'eminent artista en Pere Inglada, retornant a la seva residència habitual de París. En P. Inglada, dibuixant exquisit i col·leccionista d'art extremo-oriental, ha ofert la seva col·laboració a la nostra GASETA DE LES ARTS.

### El monument a Zola

S'ha inaugurat a París el monument a Emile Zola. Es una bella obra amb estàtues de bronze del gran estatuàire belga Constanti Meunier. Especialment és notable un grup representant la Fecunditat i una bella estàtua masculina del treball.

### Hermen Anglada a Mallorca

El sojorn del pintor Anglada al port de Pollensa, que ja fa quatre anys que dura, ha produït un canvi sorprenent en l'art d'aquest famós artista. Les obres mallorquines d'Hermen Anglada seran una sorpresa pel públic dels seus devots, estesos per tota l'Europa i l'Amèrica, on la seva fama és escampada.

Esperem informar els nostres llegidors dels seus treballs a Mallorca.

### La restauració de Sant Jaon de les Abadesses

Continuen molt lentament les obres de restauració del monastir de Sant Joan de les Abadesses, sota el pla de l'eminent arqueòleg i arquitecte don Josep Puig i Cadafalch.

Se'ns diu que darrerament una distingida família de la nostra ciutat ha donat una quantitat important per a ajudar a l'obra, i seria de desitjar que aquest bell exemple fos seguit pels nostres potentats que alhora que realitzarien una bella obra de pietat en honor de la reliquia del Santíssim Misteri que allí es venera, contribuïren a la reconstrucció del bell monastir, que és un dels més esplendorosos exemplars de la nostra arquitectura romànica.

L'obra tan bellament iniciada en temps del bisbe Torras i Bages, ha tingut dos entusiastes continuadors en les persones del Rnd. Sr. Rector de Sant Joan de les Abadesses i del Rvd. Sr. Masdeu, beneficiat i arxiver distingidíssim que mereix la col·laboració de tots els catalans.

### La reorganització del Museu de l'Ermitatge a Rússia

Traduïm de la Revista *Beaux Arts*: «L'immens acreixement de les col·leccions del Museu de l'Ermitatge a Petrograd, després de la Revolució de 1917, gràcies als reculls considerables fets en els antics palaus de la família imperial (transformats molts d'ells en museus públics), així com per la incautació de la Galeria Konchélev, del Museu de l'Acadèmia de Belles Arts, del Museu de la Societat d'Encoratjament de les Belles Arts i de la majoria de les col·leccions privades, ha fet indispensable la reorganització total de les riqueses del gran Museu de Rússia.

Aquesta reorganització fou començada en 1920, poc després de la reintegració, per part del Govern Bolchevic, de les antigues col·leccions de l'Ermitatge, que foren tretes de Petrograd i portades a Moscou la vigília del cop d'estat bolchevic.

Els augments han fet necessari unir a l'edifici del Museu, el Palau d'Hivern i el Palau de les Arts. L'extensió de temps que aquests treballs demanen no corresponia a les exigències del públic, de disfrutar les col·leccions d'art de la nació, i, a aital efecte, el Govern ha organitzat una sèrie continua d'exposicions temporals que tenen com a finalitat l'anar mostrant al públic les antigues col·leccions novament classificades, així com les noves riqueses de les col·leccions particulars i de la família imperial, i encara algunes peces injustament magatzemades fins el present.

Durant l'estiu de 1923 foren inaugurades dues exposicions: l'Exposició d'armes de guerra i de caça, composta d'objectes procedents, la majoria, de les col·leccions de l'«Arsenal del Palau Imperial Anitchoov» i instal·lada en dues gran sales del



Fig. 5. — Plat del tercer estil, de la sèrie persa arcaica de reflex metàl·lic. L'exemplar és datat al segle IX per Pezard i és trobat a Penese (alt Egipte). Mostres iguals es troben a Pèrsia. El dibuix és del mateix estil que les rajoles de Kairuan. (Fot. Rivière.)

Palau d'Hivern, i l'exposició de gemmes antigues, de la magistral col·lecció de l'Ermitatge, que en total depassa els 20,000 exemplars.

En setembre de 1923 va obrir-se una gran exposició de litografies franceses de la primera mitat del segle XIX. L'exposició fou seguida, el mes de novembre, de dues altres de pintura: l'una dedicada a la pintura europea del segle XIX (Rússia exceptuada), i l'altra a la pintura italiana dels segles XVII i XVIII, instal·lades totes dues en els grans salons de la «Pervaia Sapasnaia Polovina», del Palau d'Hivern, que eren els departaments reservats, abans la Revolució, als hostes dels Sobirans de Rússia.

La primera d'aquestes dues exposicions, constituïda per peces de la Galeria Kouchélev i d'algunes col·leccions privades, fou sobre tot interessant perquè assenyala el primer pas del Museu de l'Ermitatge vers l'aixamplament del seu programa, més enllà dels seus límits tradicionals estatuts l'any 1800.

Quant a la segona Exposició, es destacaven d'ells magnífics quadros de Belotti, i entre ells la sèrie famosa de vistes de Dresde, transportada del Palau de Gatchina, i dues vistes dels encontorns de Venècia, d'Antoni Canaletti. S'hi afegien encara varies teles d'Alexandre Magnasco i les seues deixebles i un magnífic Bacus, de Casavage, comprat als principis de la Revolució a un col·leccionista estranger de Petrograd.

A seguit fou inaugurada en el Pavelló del petit Ermitatge, una exposició de puntes italianes, flamenques i franceses, del començament del segle XVII, fins a 1850; afegint-se'n hi un altra, de rellotges, anells, miralls, flascons, polveres i altres menuts objectes de tualeta del segle XVIII.

Finalment, cal assenyalar la reobertura de l'antic Museu Stiglitz, sotmès actualment, el mateix que tots els altres, a la mateixa direcció de l'Ermitatge. En dit Museu s'hi exhibeixen riquíssimes col·leccions de ceràmiques hispano-moresques, italianes i franceses. A la gran sala d'aquest Museu s'hi ha exposat, demés, una col·lecció meravellosa de ceràmiques arquitecturals musulmanes, contenint, entre altres exemplars magnífics, les esplèndides plaques de revestiment, procedents de les mesquides del Turquestan rus.

Per cada una d'aquestes exposicions ha sigut publicada una petita guia il·lustrada, informant al visitant en termes concisos sobre la importància artística i històrica dels objectes i explicant l'essencial dels procediments tècnics.

**LLIBRES D'ART**

PER LES ARTS DECORATIVES,  
ARQUITECTURA • PINTURA  
ESCULTURA • MOBLES  
FERRCS, ETC., ETC.

**Llibreria FABRE**

Rambla Catalunya, 52 • Barcelona

**JOAN BUSQUETS**

Casa fundada l'any 1840

**MOBLES ARTÍSTICS DECORACIÓ**  
**OBJECTES PER A PRESENT**

Exposició, Despatx i Tallers:

**Passeig de Gràcia, 36 = Tel. 5314 A = Barcelona**

El més gran assortit

en

**Llibres d'Art**

**LLIBRERIA**  
**SUBIRANA**

Porta-ferrissa, 14 Barcelona

**R. SIVNER**

JOIER

TEL. 813-S. P. GRANVIA, 643

BARCELONA

CASA FUNDADA L'ANY 1835



EXPOSICIÓ

Compra i Venda d'Antiguitats

**J. Valenciano**Corrúbia, 2, pral. (Cant. Pl. Nova)  
BARCELONALONES, LONETES, LLANETES  
I ALTRES TEIXITSTOLDOS, VELAM, BANDERES  
I SIMILARSTENDES DE CAMPANYA  
DE DIFERENTS MODELSCONFECCIÓ DE TOTA CLASSE  
DE TREBALLS DEL RAM**G. ESTAPÉ**

PASSEIG DE SANT JOAN, 8

TELÈFON 203-S. P.  
BARCELONAANTIGA CASA A. OLIVA  
FUNDADA EN 1885**T. Priu Mariné**

Taller de daurats • Altars • Imatges  
Decoració i reproducció en pasta  
d'objectes d'art antic i modern  
Casa especial per a la restauració  
de retaules antics

Consell de Cent, 368  
(entre Bruch i Girona) Barcelona

**ANTIGUITATS**  
**D'ART**

**Call 28 PRAL.**(CARRER FERNANDO)  
(PLAÇA ST. JAUME)**BARCELONA**

Reportanes d'Art

**F. SERRA**Salmeron, 156, 2.<sup>ON</sup>

BARCELONA

**HISTORIA DEL ARTE**per **J. PIJOAN** (segona edició)

AQUESTA OBRA, QUE ES POT DIR LA MILLOR I MÉS COMPLETA DINTRE DEL  
SEU ESTIL, INCLOU TOTS ELS DÈSCOBRIEMENTS MODERNS EN HISTÒRIA,  
ARQUEOLOGIA I CRÍTICA. TÉ TRES VOLUMS, QUE TRACTEN, RESPECTIVA-  
MENT, DELS POBLES PRIMITIUS, DE L'EDAT MITJANA, DEL RENAIEMENT  
I FINS A L'ART MODERN. ÉS UNA OBRA MOLT PROFITOSA PER A TOTS  
AQUELLS QUE DESITGIN AMPLIAR SA CULTURA ARTÍSTICA.

**SALVAT EDITORES, S. A.** 41, Carrer de Mallorca, 49  
BARCELONA**A. Badrinas**BARCELONA (G.) Taller: Neptú, 2  
DR. RIZAL, 34, I 36 (PROP LA DIAGONAL)

Mobles moderns Marqueteries d'art

Fusteria fina

Decoració d'interiors Arts industrials

**REVESTIMENTS**  
**DECORATIUS**

**DEKOR**

Novíssima aplicació  
de la **URALITA** a les  
Arts Decoratives

REPRODUCCIÓ EN RESPATLLERS I  
ARTESONATS DE LES TALLESS ANTIGUES  
DE FUSTA EN LLURS TONS NATURALS

**URALITA, S. A.**BARCELONA. PL. ANTONI LÓPEZ, 15  
TELÈFONS 1644 A. - 843 A.

LLOC D'EXPOSICIÓ I VENDA:

PASSEIG DE GRÀCIA, 90 — SUCURSAL  
TELÈFON 53 C.**Assegureu contra incendis**

ELS VOSTRES MOBILIARIS QUE AMB ELS  
OBJECTES D'ART, ANTICS I MODERNS,  
QUE FORMEN PART DEL MATEIX,  
ESTAN EN CONTINU PERILL  
D'ÉSSER DESTRUÏTS

DIRIGIR-SE PER ESCRIT O PER TELÈFON A LA  
**Oficina Tècnica d'Assegurances**  
**CAMIL GRAU**

Ronda Universitat, 6, 1.<sup>er</sup>, 2.<sup>a</sup>  
TELÈFON 4443 A. BARCELONACONSULTES I DADES EXCLUSIVAMENT  
A L'ESTATGE DEL SOL·LICITANT**Llibreria Antiga i Moderna**

Canuda, 45. Barcelona

Pròxima aparició de

**"ELS TRESCENTISTES"**

del Rni. Mn. J. GUDIOB

**ARTS GRÀFIQUES, S. A.**Successors d'Henrich i C.<sup>a</sup>

Còrsega, 348 - BARCELONA - Tel. 524 G.

IMPREMTA :: LITOGRAFIA :: FOTOTÍPIA  
FOTOGRAVAT :: ENQUADERNACIÓ  
RELLEUS

FABRICACIÓ DE CALENDARIS AMERICANS  
DIETARIS**Faianç Català**

Vídua de Santiago Segura

BRONZES : MARBRES : ESMALTS  
SERVEIS DE CRISTALL  
VAIXELLES : CERÀMIQUES  
I VIDRES DE TOTS ELS PAÏSOS

ESPECIALITAT EN BOMBONERES PER A  
BODES I BATEIG. PRESENTACIÓ EXQUISIDA**615, Gran-Via Telèf. 1884 A**  
**BARCELONA**

**AGENCIA**  
**INTERNACIONAL**  
DE  
**WAGONES CAPITONNÉS**  
Y CADRES

GUARDA MUEBLES  
MODERNO**Isidro Bonnevie**SERVICIOS ESPECIALES  
PARA EXPOSICIONES  
Y MUSEOSPlaza Nueva, 10 • Tel. 3330 A.  
BARCELONA

1927