

GASETA DE LES ARTS

15 NOVEMBRE 1925

DIRECTOR: JOAQUIM FOLCH I TORRES

Any II. — Núm. 37

Manolo

En el món internacional de l'art en Manuel Hugué — el nostre Manuel Hugué —, és més conegut per les sis lletres del seu diminutiu d'origen espanyol Manolo.

Manolo — que els francesos pronuncien Manoló, amb un fort accent a la o final — és, doncs, el veritable nom, la veritable signatura estèticament professional de l'artista.

Per la meua part, no l'he designat, no el sabria mai designar d'altra manera.

Conec, aprecio i admiro aquest noble i singular escultor de llarga data.

En el meu primer llibre *Arte y Artistas*, vers l'any 1911, vaig dedicar-li un breu assaig, on palesava ja el meu interès extraordinari, el meu entusiasme més escollit a la seva intenció.

En Manolo no és, potser, un gran escultor — (això de gran, altrament, resulta, a voltes, una cosa molt elàstica, i fins i tot, gosaré a dir, una cosa molt circumstancial) — En Manolo no és, potser, un gran escultor.

Es, però, decididament, l'escultor intel·ligent, l'escultor fi, l'escultor refinat per excel·lència.

La qualitat del seu estil — en els seus bons instants, que no són pocs — és d'una qualitat de primer ordre.

El to — quan, l'encerta de ple — és perfecte.

Cal tenir en compte per a judicar l'obra de l'agudíssim mestre de Ceret, com per a judicar l'obra dels seus pares que malden, avui, per a assolir una alta superació de l'esperit en una època espessa de matèria, cal tenir en compte les dificultats tècniques derivades directament de l'anarquia autodidàctica i de la manca d'ofici preliminar que han desviat o paralytat tantes mans selectes de la via positiva de la perfecció.

La perfecció a la nostra època és un «à peu près».

Tot el que manca de perfecció, els millors saben omplir-ho, però, d'altres substàncies, d'altres condimentacions, d'altres pebres, i sals i mostasses addicionals.

L'art contemporani és un plat picant.

Hi ha una abundor de salsa. Hom ha de saber, però, cercar, a través les espècies i les drogues con-



«L'ofrena», per Manuel Hugué (1924.)

tingents, els trossos substanciosos que hi pugui haver de plàstica perennal.

En el cas del nostre Manolo, si l'hom examina amb detenció la seva obra, poc nombrosa però escollidíssima — escollidíssima, àdhuc, en les seves defallences més accentuades —, trobarem mostres escultòriques d'una positiva gràcia, d'una subtil veritat, d'una quintaessenciada bellesa formal.

Les millors obres d'en Manolo són les més sintètiques.

Dins l'àrea de la síntesi, en Manolo, que és un gran lògic intuitiu, a la manera dels místics, ha obtingut uns efectes d'una importància decisiva.

Sembla, talment — em refereixo, és clar, als seus moments reeixits —,

com si la flor dels tres o quatre arts escultòrics millors del món s'haguessin condensat fragmentàriament en un perllís de testa, en un plec de coll, en un recolze de bras, en una corba de genoll d'una de les figures d'en Manolo.

El que atorga, però — repetim-ho, abans de posar punt, una volta encara, — el que atorga, però, més valor a la seva obra, és abans que tot, i, per damunt de tot, la seva intel·ligència.

La seva intel·ligència en concentració i en radioactivitat constant.

La seva intel·ligència, que de tan fina, de tan penetrant, de tan subtil que és, li fa, per a dir-ho així, de doble sensibilitat.

JOSEP MARIA JUNOY.

La I^a Exposició general d'art litúrgic

Els «Amics de l'Art Litúrgic» anuncien per al dia 28 de novembre fins a l'11 de desembre la I^a Exposició general d'Art Litúrgic, que compendrà l'arquitectura, escultura, pintura, orfebreria, indumentària, mobiliari, brodats, vidres, gravats, teixits i totes les altres arts i indústries aplicables al culte cristià. Els Amics de l'Art Litúrgic posen tot llur esforç per tal que aquesta exposició sigui un veritable i fecund esdeveniment que desporti l'activitat i la inspiració dels nostres artistes i a la vegada alligoni i entoni al nostre públic format dels que regeixen o protegeixen les nostres esglésies.

Certament era hora ja de què entre nosaltres, on s'amaguen tanques possibilitats, es promogués la qüestió de l'art sagrat: que es fes recompte del que s'ha fet i s'aplegués en un seleccionat conjunt a fi que, sense paraules i només amb obres, restés fet l'elogi del nostre noble art sagrat i també, silenciosament i sense al·ludir-hi, tampoc, restés feta la condemna implacable d'aquest altre art sagrat que abarragana el seu venerable títol.

Els A. de l'A. L. esperen reunir en la Sala Parés un triat resum de tot el millor que s'ha fet en tots els ordres de l'art cristià durant aquests últims anys. Per deixar ben dibuixada tota l'evolució d'aquesta branca del nostre art, creuen que és de llei encapçalar aquesta exposició amb les obres

que deixaren aquells malaguanyats arquitectes en Joan Martorell i en Gallissà que tan heroicament es debateren contra les circumstàncies que els oprimiren. Ells de fet començaren en la nostra terra la respectuosa renovació del nostre art litúrgic, que havia d'empendre una tan forta i genial embranzida amb en Gaudí. Ells deixaren endarrera l'escultura i la pintura, les quals en aquesta exposició per a contemplar-les no caldrà pas girar els ulls en un passat gaire llunyà. De manera que darrera d'aquells eminents arquitectes ha de seguir immediatament tota aquesta processó d'artistes actuals que amb fort sentit religiós i català han anat plasman i embellint tota aquesta part externa del nostre culte.

Aquesta recapitulació artística re-



ligiosa és el que intenten fer els A. de l'A. L. en aquesta propra exposició. I donat aquest criteri ja pot deduir-se que moltes coses exposades no tindran la frescor inèdita, per bé que potser tinguin encara el vigor suficient per ésser una revelació per molts.

Però al costat d'aquestes coses d'un cert regust històric s'aplegaran amb major abundància —tota la que permeti la Sala Parés— les produccions actualíssimes i inèdites de l'art litúrgic català que fan honor a la nostra terra. I aquesta ha d'ésser l'hora de vindicar, davant d'un públic ben nombrós i barrejat, els artistes que les han produït. Aquesta ha d'ésser l'hora de promulgar-les davant d'aquest mateix públic que sovint els haurà prostergat amb l'enlluernament d'una purpurina cridanera o amb l'excusa còmoda d'una gasiva economia que vol comprar a la vegada la quantitat i la qualitat.

Tots aquests artistes reunits en la propra exposició han de donar la lliçó de bon gust, de dignitat, de seny i fins de sacrifici a tots els que



Retrat de l'escultor «Manolo» amb el seu ca (1924).

part pràctica. La indumentària litúrgica anirà acompanyada d'un suplement amb patrons per la confecció de casulles amples, dalmàtiques, túniques, capes i albes.

De manera que entre l'Exposició i l'*Anuari* creiem que es podrà donar una bona falconada a l'opinió, a l'atenció dels artistes i del públic,

i és d'esperar que en la segona exposició d'art litúrgic les obres seran encara més afinades i litúrgicament més orientades i que serà major el nombre dels artistes que hi concorrin, a molts dels quals l'exposició d'enguany els haurà collit desprevinguts.

MANUEL TRENS. PVRE.

N'Arcadi Mas i Fontdevila

Pertany aquest celebrat artista a la fornada neo-clàssica de l'actual renaixement pictòric català. Nascut a Barcelona en 1852, era ja als disset anys un dels millors deixebles de l'Escola Provincial de Belles Arts, comptant-lo el mestre Caba entre sos preferits.

Aquell ambient d'academisme rigorista en el qual s'anava desenrot-

llant el temperament del jove Mas i Fontdevila, havia d'influir poderosament en la formació de la seva personalitat, fent-lo abans de tot un dibuixant impecable, un aimador de la perfecció de la forma.

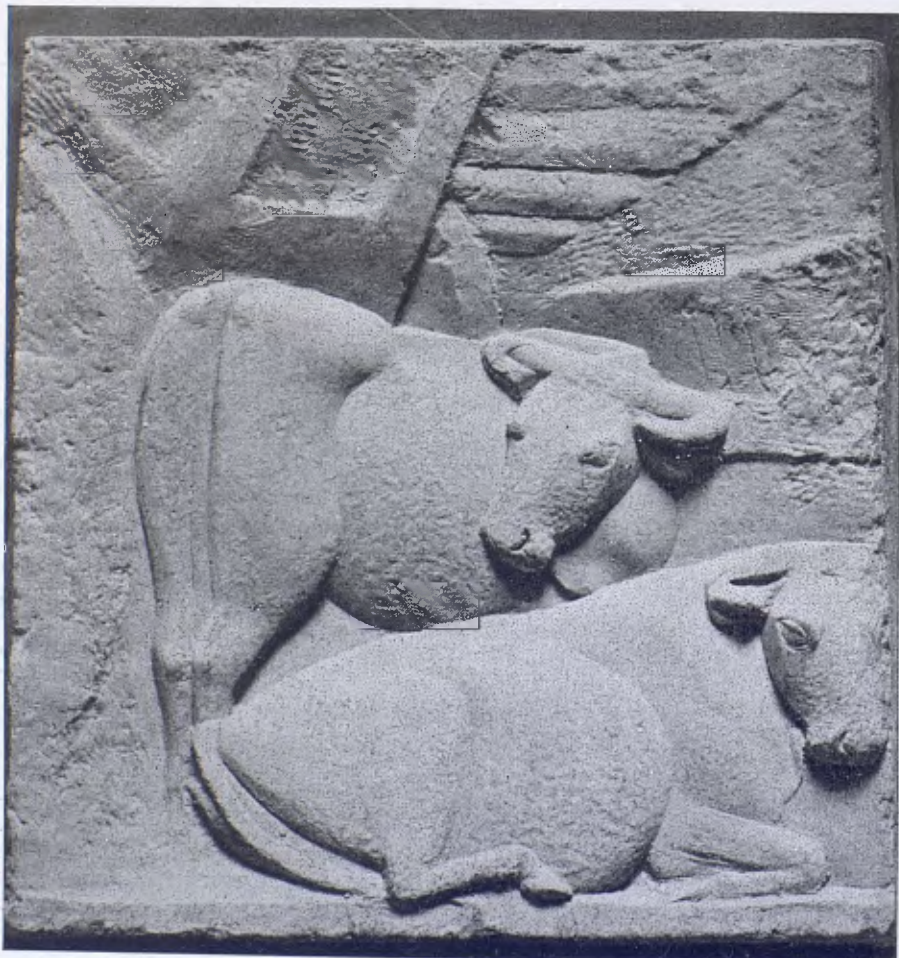
Es conta d'ell que, desitjós de manejar els colors, va intentar a precís del seu professor pintar unes mans, i com la modelació de les



Testa de nena, fragment de «La noieta asseguda», per M. Hugué.

compren i a tots els que venen per a les esglésies. Ells han d'atiar la dignificadora rivalitat que ha de fer més exigent als fidels que compren i ha de fer més preparats i respectuosos als nostres artistes i industrials que treballen amb més o menys somnolència per als nostres temples. I així aquesta exposició sigui una empena vigorosa que somogui i desperti el nostre art sagrat i l'aními a seguir els nous viarans i les noves perspectives que li ofereix l'art modern.

I perquè aquesta lliçó no sigui una cosa fugitiva i esborradissa, els A. de l'A. L. no la volen confiar pas del tot a la memòria dels espectadors, sinó que la volen perpetuar en lletres de motllo i en gravats dins l'*Anuari dels Amics de l'Art Litúrgic*, d'imminent aparició, on es publicaran els exemplars més apreciats d'aquesta exposició i siguin així un recordatori i una guia constant pels rectors o benefactors d'esglésies. I al mateix temps, per tal de facilitar les tasques dels artistes i dels industrials d'art sagrat, es publicaran en el mateix *Anuari* uns estudis signats pels Rnds. Josep Gudiol, Josep Tarré i el qui sotscriu que formaran com el codi canònic al qual hauran de subjectar els artistes llur treball. Aquests estudis versaran sobre la construcció d'esglésies (Tarré), construcció d'altars (Trens) i indumentària litúrgica (Gudiol). En tots ells hi haurà una part històrica i una



«A l'estable», baixrelleu en pedra, per M. Hugué.

mateixes no correspongués als seus desitjos, va deixar la paleta a recó per una llarga temporada, donant-se en cos i ànima a l'exercici del dibuix i a l'estudi de la composició.

Fou en 1872, és a dir, als vint anys, quan va decidir-se a exposar el seu primer quadro en una galeria existent llavors al carrer de les Corts Catalanes. S'anomenava aquesta primícia pictòrica «La dormilega», i representava una noia de servei, cansada de trescar, que s'havia dormit a la cuina. L'obra del novell pintor va cridar l'atenció dels intel·ligents i meresqué que la crítica li reconegués notables qualitats de pintor colorista. Aquell mateix any donà a conèixer «Joventut», valenta pintura que es decantava obertament cap a l'escola realista, quin capdavanter fou el malaguanyat Simó Gómez, que era tingut per un revolucionari del seu temps. L'acabalat paisatgista En Josep Masriera, decidit protector dels joves artistes de talent, va adquirir el quadre «Joventut» per a la seva notable galeria.

L'èxit assolit amb aquesta pintura de la qual es parlà molt entre els



Testa d'home, per M. Hugué

artistes, va decidir a en Mas i Fontdevila a anar a Madrid per a sadollar-se d'art en el Museu del Prado. Allí, fent nombroses còpies dels grans mestres amb una fidelitat exquisida, les quals venia com a pa beneït, mentre s'anava afinant en la visió del colorit, perfeccionant-se en el mecanisme i adquirint una factura desinvolta i agradable.

Planava, però, damunt son esperit disciplinat la influència poderosa del colorisme imperant, que anava fent escola amb l'enlluernament que produïen les màgiques coloracions del genial Fortuny, al qual seguien de prop artistes de tant de mèrit com en Casanovas Estorach, en Moragas i l'Agrasot. Sots aquelles influències va pintar la seva formosa tela «El darrer cistell», en la qual es veia una dona que, portant un gran cistell de raïms, travessava una vinya amarada de sol. Exposada l'obra a un saló del carrer d'Escudillers, meresqué xardorosos elogis de la premsa i la visita de la Barcelona intel·lectual, mercès a la seva novetat i al seu colorit brillant i ben enter. Avinentment, el novell pintor s'havia deixat vencer pel corrent de moda, i s'allunyava de la veritat per tal d'aconseguir la formosa dels colors brillants i altament decoratius.

Per aquell temps (1874) morí sobtadament a Roma el gran pintor català Marian Fortuny, quina pèrdua



«Estudi», per A. Mas i Fontdevila (època de la seva estada a Roma, 1887.)
Museu de Belles Arts de Barcelona.

insospitada fou profundament sentida en tot el món de l'art. Aquest trist succés deixà vacant la plaça pensionada per l'Ajuntament de Barcelona, existent a l'Escola Espanyola de Belles Arts de la ciutat del Tíber, la qual, després d'uns exercicis brillants i força renyits, fou adjudicada a en Mas i Fontdevila. No cal dir amb quin entusiasme el novell pintor s'encaminà envers la capital d'Itàlia, ni quina cura posà en adaptar-se a l'ambient que el rodejava. El seu temperament, dúctil a més no poder, s'anà plegant a les exigències del preciosisme, acabant per convertir-lo en un detallista deliciós que seguia d'aprop les petjades del pintor de Reus.

Fruit saborós d'aquella època de lluita i d'entusiasme, de recerca de noves orientacions i de nobles afanys de produir obres ben sentides i plàsticament perfectes, és el seu quadre «Noi pompeïà», existent al Museu Municipal de Barcelona, obra notable per la valentia que demostra dintre l'academisme rigorós al qual pertany. D'aquell temps són també nombrosos estudis de figura vestida i nua que bé podria firmar el més exigent pintor vuitcentista.

Cosa estranyal Corrent per aquella terra tan pròdiga en temes pictòrics, treballant sens treva a Venècia, a Roma i a Nàpols, tardà poc a anar-se allunyant del colorisme magnífic d'en Fortuny, i es decantà de nou cap el realisme vigorós, cap a la pintura de gènere estudiada del natural, seguint les fermes petjades de Morelli, Mancini i Dalbono, tinguts amb raó per artistes veristes i sincers.

Una de les primeres teles d'aquesta època exposada a Madrid, on n'enviava sovint, cridà fortament l'atenció, tant, que fou adquirida pel rei Alfons XII; la qual cosa acabà d'arrodonir la bona reputació d'artista inspirat i conscient que s'anava conquerint a força d'estudi i de treball.

En Mas i Fontdevila entrà de ple a la vida de l'art, i pintà valentes figures a plena llum, i el misteri de les Llacunes Pontines amb ses

riques coloracions, i marines feréstegues i amarades de sol, quins temes arrencava a la costa de Capri.

Acabada que fou la pensió de què fruïa, en Mas i Fontdevila volgué conèixer la Itàlia tota, i passà llargues temporades a Nàpols i a Venècia, pintant sempre. Després passà a París, on féu coneixença amb els artistes celebrats d'aquell temps; visità altres capitals d'Europa, per tal de conèixer l'estat de la pintura contemporània en diferents països, i l'any 1886 tornà definitivament al terrer nadiu, en plena floració del seu talent i de les envejables aptituds que tresorejava, per a ésser un artista meritíssim. Tenia llavors trenta-quatre anys.

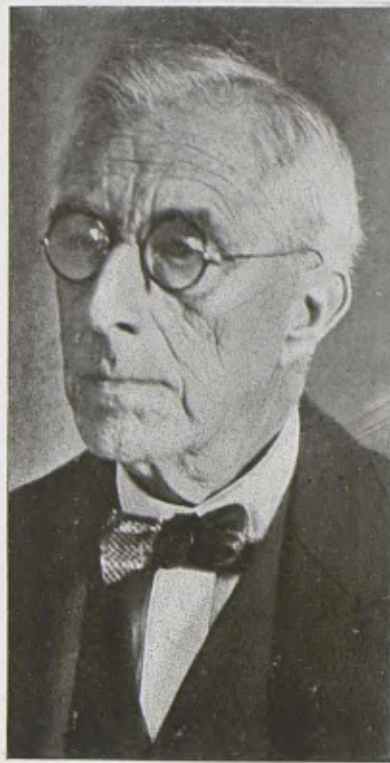
Interessant i valuosa és la producció que de ses excursions per l'estranger ha deixat en Mas i Fontdevila, mereixent ésser esmentada com una de ses pintures categòriques la tela «Venècia», en la qual ens ofereix una visió dels canals meravellosament exacta de llums, de color i de detalls.

Una volta establert a Barcelona, on seguia pintant de ferm, en Mas i Fontdevila s'arribà per etzar fins

a Sitges, la blanca Subur del sorram d'or. L'artista es senti corprès davant la beutat d'aquella platja. La serenor de la vila, l'estesa dels oliverars i de les vinyes que es perden cap a ponent amb sos claps de verd que mai s'acaben, entendriren el seu cor d'home sentimental, i la blavor del mar llatí on es reflectia el blau immanent del cel, li entrà pels ulls fins a l'ànima, donant-li una gran fretura de pintar. I fou ell qui abans que ningú ens donà a conèixer aquell esplèndid bocí de terra que ha sigut per ell i per altres artistes catalans, una déu abundosa de temes pictòrics ruralistes.

L'estada d'en Mas i Fontdevila entre nosaltres no ha sigut pas sorollosa; donat de ple al cultiu del seu art favorit, ha fet vida de frare benedictí, sense cercar mai l'aplaudiment ocasional de les multituds. Ha treballat a consciència pel goig de fer-ho, prenent l'art com una religió, i així ha vist arribar la velleja, voltat del respecte i de la consideració dels seus companys. Allí en el recés espiritual del seu taller, l'anaren a cercar ben aviat nombrosos editors per a confiar-li la il·lustració de moltes produccions cabdals de les literatures espanyoles i estrangeres, motiu pel qual en Mas i Fontdevila ha exornat amb magnífics dibuixos *La Española Inglesa, Calendau, La Vida es Sueño, El Alcalde de Zalamea, Solitud, Jocelyn* i nombroses obres de Lope de Vega, Moreto i altres autors clàssics, així com de literats contemporanis, com Matilde Alanic, els germans Quintero, etc., etc. El seu treball de dibuix escampat per il·lustracions i revistes, és també copios, i el col·loca en un dels primers llocs entre els dibuixants que han florit a Catalunya de mig segle ençà.

Si els editors anaven a sorprendre'l en la solitud del seu estudi per a omplir-lo d'encàrrecs, també en sortien ben sovint sense fer remor notables pintures que, a instàncies dels bons amics, anaven a conquerir fama i profit pel seu autor; recordem «La Verema», «La guardiana d'in-



L'eximí pintor en Arcadi Mas i Fontdevila.

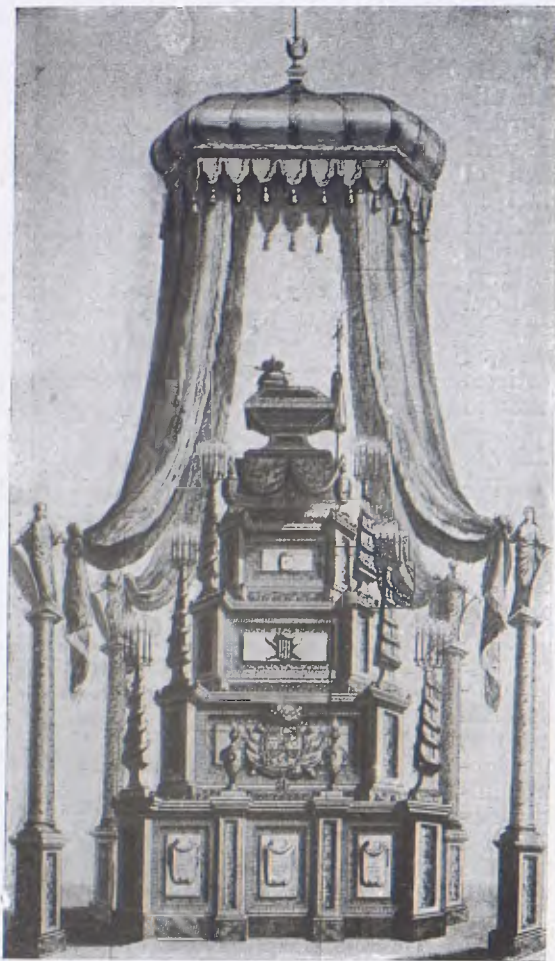
diots» «A la platja» i altres que feien cap als museus o anaven a enriquir les millors col·leccions particulars de Madrid, París, Roma, Londres i Nova York, així com d'algunes capitals de l'Amèrica del Sud, en les quals és tinguda en molta estima la firma d'aquest pintor; el seu preciós quadre «Corpus Christi», premiat amb medalla d'or a l'Exposició Nacional de Madrid de l'any 1887, fou després adquirit pel Govern; a l'Exposició Universal de Barcelona (1888) obtingué medalla d'argent per un quadre de costums que li comprà la infanta D.^a Pau; a la primera Exposició de Belles Arts barcelonina s'en emportà la primera medalla de pintura la tela «El llac de Nemi», que passà al Museu Municipal, i l'any 1896 obtingué medalla d'or la seva formosa obra «Divendres Sant», una de les més ponderades que ha produït el llorajat pintor.

Avui, havent tombat ja la seixantena, en Mas i Fontdevila treballa encara amb tot el daler de la joventut i segueix figurant en el claustre de professors de l'Escola Provincial de Belles Arts, de la qual és un dels mestres més estimats.

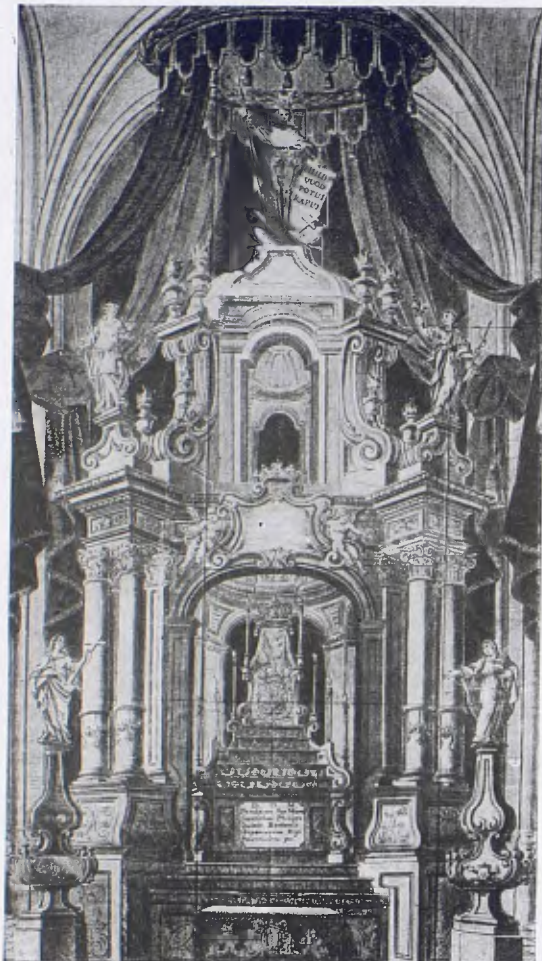
La producció d'aquest artista es distingeix per una gran fermesa en el dibuix i una notable sobrietat en el colorit, que mai, però, empal·lideix, sinó que, pel contrari, conserva sempre la seva força; i per un afany mai afeblit d'apropar-se al natural, si tracta la figura, que domina del tot, com si es llença a fer marines i paisatges, les quals ben sovint serveixen de fons a agrupaments de figures fets amb un gran encert i col·locats en un ambient ben estudiat que els hi escau perfectament. Es, doncs, un home posseïdor d'una sòlida cultura artística,



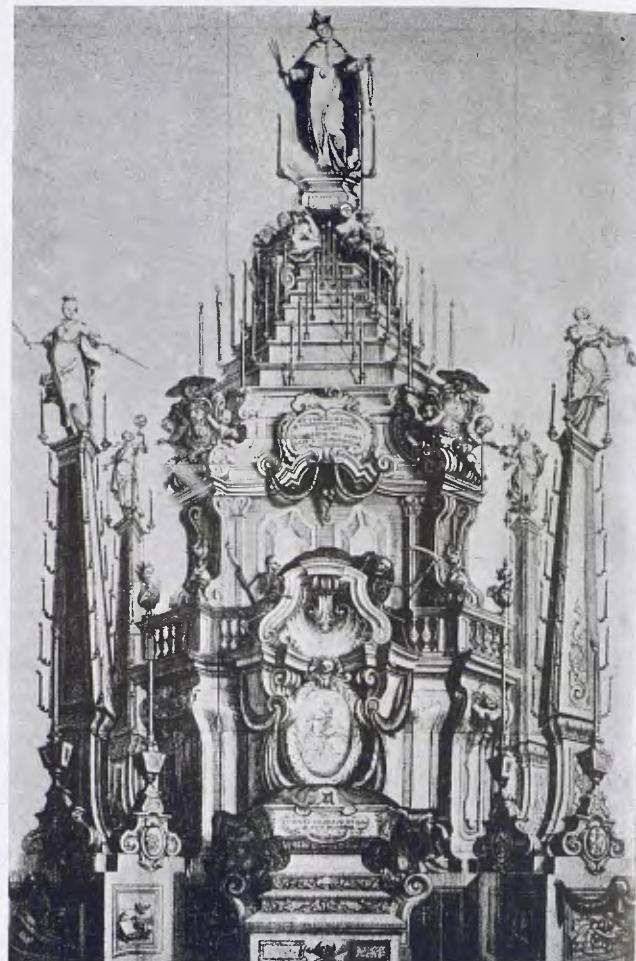
«Divendres Sant», per A. Mas i Fontdevila (Museu de Belles Arts de Barcelona 1896.)



Túmul a Carles III a Vilanova i Geltrú. Gravata de la Biblioteca del Seminari de Barcelona. (Miscel·lània F. Torres Amat).



Túmul a Felip V a la Universitat de Cervera, obra de Pere Costa, escultor i arquitecte. Gravata per Ignasi Valls. Prova de la Biblioteca del Seminari de Barcelona. (Miscel·lània F. Torres Amat).



Túmul al P. Ripoll, al Convent de Sta. Caterina de Barcelona. Projecte de Manuel Vinyals. Gravata d'Albert Burgunyó Ord. Pred. Palma de Mallorca. Biblioteca del Seminari de Barcelona. (Miscel·lània Torres Amat.)

que porta innat el sentit de l'eterna bellesa, potser d'una faisó un poc arcaica i que té un domini complet del *métier*. La *gamma* del seu colorit és rica i sucosa i la seva pinzellada franca i oberta. Ço fa que pugui desenrotllar amb igual desembaràs diferents temes pictòrics, havent produït magnífics interiors d'església, escenes populars del camp i de la platja llevantina d'un verisme encisador i nombroses figures plenes de vida, de sentiment i d'expressió.

Certament, els enlluernaments coloristes dels dies d'en Fortuny no feien per al temperament escrutador i sosegat d'en Mas i Fontdevila, el qual tingué a temps el bon encert d'apartar-se'n pel que tenien de falsos i temptadors, entornant-se'n pel camí de la veritat, aquest camí fonament humà que ens ha dut a les novíssimes orientacions de la pintura emotiva, que cerca per damunt de tot transparentar la sensació rebuda per l'artista.

Aquest és el motiu pel qual l'art del vell pintor, ferm i ben sentit, ha pogut resistir sense trontoll de cap mena la riuada renovelladora que menaça negar el camp de l'academisme pictòric; com ara, lluny de les clarors febles i insegures dels tallers, la pintura marxa a plena llum i es vol nodrir directament als pits de la mare naturalesa, font inestroncable de la veritat i de la inspiració.

L'esperit d'en Mas i Fontdevila no s'és pas envellit com el seu cos; el seu és un esperit d'artista sensible encara a totes les manifestacions de la bellesa, el qual, malgrat haver-se començat a formar en l'estretor de les velles escoles, ha sabut pagar tribut a l'evolució de la pintura en tot ço que té de sana i de despertadora de la sensibilitat estètica.

Es en veritat digne de lloa que un artista pertanyent a una altra generació, no es tanqui a la torre de

avori de ses conviccions i de ses preocupacions artístiques i vulgui ésser no el professor rigorós de sos deixebles, sinó el bon company que, dotat de llums superiors, es complau en ajudar-los a desenrotllar les seves facultats, senyalant-los-hi amablement els entrebanes del camí.

Perquè — cal dir-ho noblement — si en Mas i Fontdevila, cor obert i franc, és com a pintor una personalitat mereixedora de tot respecte, com a mestre s'és fet digne de l'agraïment de la joventut estudiosa que ha passat per les seves mans.

MANUEL MARINEL'LO.

Arquitectura Decorativa Funerària

Segons els temps els costums, i com s'honorar els morts és costum entre'ls vivents de totes èpoques,

segons són aquestes, és practcada en una o altra forma la manera de honorar-los. L'habitudo de celebrar les honres funerals amb la concurrència del difunt o sia de *Cos present*, o riginà tal vegada la costum de habilitar túmuls més o menys ostentosos, segons la calitat o medis, a l'interior dels temples durant la celebració de les pregaries que l'Església

els hi dedica per a assolir l'etern repòs de llur ànima.

Unes mostres donaran idea de la

fantasiosa ostentació amb què eren construïts i a la vegada ens la donarantambé, com açò que era temporal i transitori a l'interior dels temples, ha passat a ésser permanent i definitiu en els cements amb la construcció de monumentals panteons, i que la tela pintada, guix i fusta s'ha convertit en morter, pedra imetall.

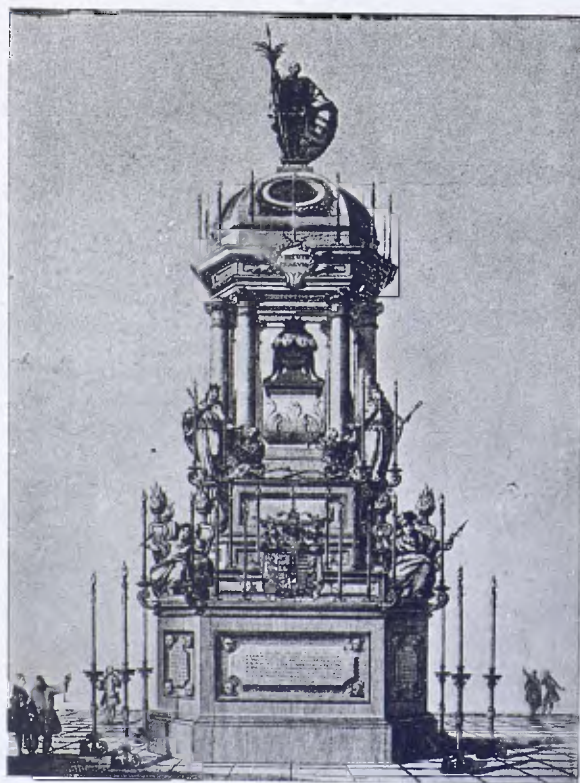
Iniciaré a questa compen-

diada exposició parlant breument del túmul aixecat a la Catedral de Sevilla amb ocasió dels funerals dedicats al rei Felip II a 25 de novembre de 1598 en el que s'hi emplearen 52 dies per a construir-lo. Entre les moltes autoritats i representacions convidades ho foren el Tribunal de la Inquisició i la Reial Audiència. Els inquisidors tenien preparat un banc — doncs en els funerals reials ningú seu en cadira — i el Regent de l'Audiència, altre banc, però aquest cobert amb drap negre.

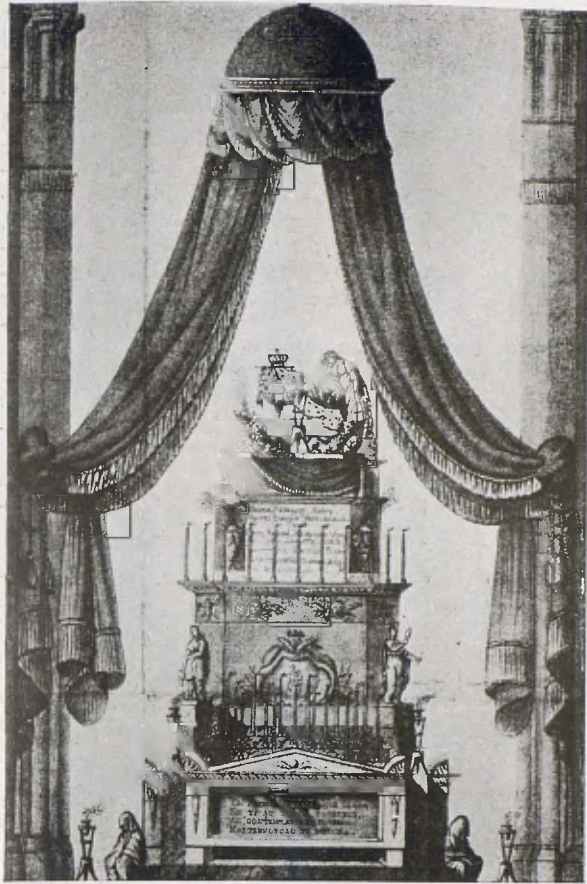
Començà la Missa, i al cantar l'Evangelí, entrà el Tribunal de la Inquisició que incontinent manà sots pena d'excomunió es tragués el drap negre del banc ocupat pel Regent de l'Audiència; aquest s'hi resistí, i, per tant, fou excomunicat, manant suspendre la Missa, i baixà de la Trona el predicador que estava a punt de començar el sermó. Com la Missa començada era precis acabar-la, el Capítol disposà es continués a la Sagristia major, sospent-se els funerals fins a la solució del conflicte.

La cosa anà llarga, puix ambdós Tribunals no volien cedir, fins que per disposició del Reial Concell fou ordenat es tragués el drap negre objecte del litigi, i resolta així la cosa, per fi a 31 de desembre pogué celebrar-se.

Com el Túmul quedà tot aquest temps empantanegant l'església, fou causa de gran rebombori entre la gentada que a corrua feta acudia en multitud a la Catedral; tant donà que parlar, que un cronista de l'època diu: *estando yo en la Santa Iglesia entró un poeta sanjarrón y dijo una octava sobre la grandeza del Túmulo*. El tal poeta era En Miquel de Cervantes qui amb la subtil i fina crítica que li és coneguda en saber retratar el seu poble, compongué el popularíssim i cèlebre Sonet del que se'n coneixen diverses versions rotulats:



Túmul al Comte de Perelada, en el Convent de Sta. Caterina de Barcelona. Projecte de Manuel Tramullas. Gravata d'Ignasi Valls. Biblioteca del Seminari de Barcelona. (Miscel·lània Torres Amat).



Túmulo a la Reina Amèlia a la Catedral de Barcelona. Projecte de Bonaventura Planella. Gravats de la Biblioteca de Catalunya (Folletos.)

AL TÚMULO DEL REY

QUE SE HIZO EN SEVILLA

Voto a Dios que me espanta esta grandeza
Y que diera un doblón por escribilla!
¿A quién no le espanta y maravilla
Esta máquina insigne, esta belleza?
Por Jesucristo vivo, cada pieza
Vale más de un millón y que es mancilla
Que este no dure un siglo, oh gran Sevilla,
Roma triunfante en ánimo y riqueza.
Apostaré que el alma del muerto
Por gozar deste sitio hoy ha dejado
El cielo donde habita eternamente.
Esto oyó un valentón y dijo: Es cierto
Cuanto dice voacé, señor soldado.
Y el que dijese lo contrario miente.
Y luego, incontinentemente,
Caló el chapeo, requirió la espada,
Miró al soslayo, fuése y no hubo nada.

Passem a la Relació feta per la Reial i Pontificia Universitat de Cervera, de les exèquies que a 8 d'octubre de 1746 consagrà a la memòria del seu estimat rei fundador Felip V.

La construcció del Túmul s'encarregà a Pere Costa, arquitecte de gran fama, disposant s'erigís a l'Església Major entre l'altar major i el Chor per raó d'ésser més gran que la de la Universitat. Era format per un sòcol octògon, els quatre costats majors distaven del paral·lel respectiu 30 pams, i els quatre menors fins al paral·lel corresponent 50 pams. Seguint aquesta línia a distància proporcionada als costats menors s'hi aixecaven com a obra exterior del Panteó, quatre altes piràmides que servien de base a unes estàtues de 10 pams, representant la Teologia, el Dret Canònic, la Filosofia i la Matemàtica. El gran sòcol damunt el qual reposava tot el Túmul tenia 10 pams i mig d'alçària imitant marbre de color verd clar, al centre de cascuna de les quatre cares principals hi havia un altar amb frontals aparentant jaspi negre, campejant-hi les armes de la Universitat. Damunt els altars venia una graonada en la que per dessorbre un fons de color blau hi destacava un fullatge d'or i al damunt dels quatre costats menors s'hi veien uns pedestals imitant laplàtzuli, de 8 pams d'alçària, descensant-hi 8 columnes de 24 pams d'alt, d'igual to,

guarnides amb metall daurat. Sobre cada dues columnes, unes pilastres que semblaven de marbre verd, amb bases i capitells d'or, servien d'estrep a quatre grans arcs per dessorbre els quals s'hi descobria l'interior del Mausoleu. Seguia la coronisa, arquiteu i fris en la proporció deguda per damunt els arcs i a sobre de cascun d'ells hi havia quatre targetons sostinguts per dos formosos genis, amb inscripcions al·lusives al dol de les tantes parts de món, que ploraven la pèrdua d'aquest monarca, quin imperi s'extenia per totes elles.

Damunt la coronisa s'hi veien quatre estàtues representant el Dret Civil, la Medicina la Retòrica i la Poètica, restant encara 25 pams d'alçària per arribar al cim del Panteó, obrat amb imitacions de jaspis, marbres de variis colors i aplicacions ornamentals d'or, acompanyat de 16 gerros de metall daurat, servint tot aquest

ostentós sitial per a sostenir una sobèrbia imatge de la mort de 15 pams d'altura coberta amb vestidures reials, portant la corona al cap i trepitjant ceptres, corones i demés ensenyes de reialesa, aguantant amb la mà dreta una llança i amb l'esquerra un escut on hi campejava la inscripció llatina PHILIPPI QUOD POTUI RAPUI, significat que la mort sols havia pogut robar del difunt monarca lo que tenia de mortal, que era lo menys, més no lo immortal de ses heroiques virtuts i gloriosos fets, que era el més.

Acompanyava al Reial Mausoleu un garbós pavelló negre galonat d'or que penjava de la volta de l'Església, desprenent-se 4 cortines que amb llassades d'or s'aguantaven a quatre

L'interior el formava un pedestal quadrat, alt 10 pams amb quatre cartelles que ressaltaven dels angles; al mig de cada una de les cares s'hi llegien epitafis en llatí, escrits en ortografia antiga, damunt quatre lloses imitant marbre blanc. A sobre hi havia una gradèria de cinc esglaons d'un pam i mig d'alçària amb imat-

ges de la mort. Altres grans cartelles sostenien simètricament col·locades variis atxes i sobre'l darrer esglaó hi havia altre pedestal amb les Armes Reials, mostrant els colors i metalls corresponents. Venia després la tomba reial coberta amb vellut negre ricament galonejat i damunt d'ella estesa, la Porpra Reial, i dalt de tot la Corona i ceptre sobre un coixí preciós de vellut carmesí, amb galons i borles d'or. Servia de dosser a les ensenyes de la reialesa la mitja taronja i llanterna descrita, quina formosor corresponia al conjunt del mausoleu, acompanyat tot ell de gran multitud de llums, doncs passaven de 550 ciris grossos i 80 atxes les que hi cremaven.

El conjunt era d'arquitectura de l'ordre compost, tenint una elevació total de 88 pams, sens contar-hi el pavelló que penjava a frec de la volta del temple.

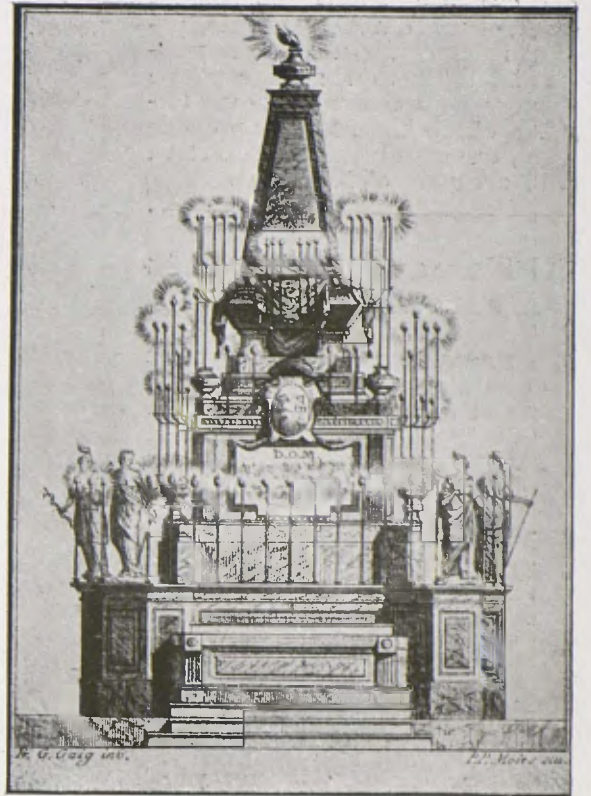
Ja que he reproduït el Sonet dedicat al Túmul de Felip II, l'acompanyarem amb altre dedicat al de Felip V escrit per la dextra ploma d'un dels agrats catedràtics de la Universitat ceriverina.

AL REAL MAUSOLEO DE S. M. DIFUNTA

Tanta lóbrega luz, que infaustamente
Sirve de estrellas en la noche obscura
Del más triste dolor; cómo asegura,

Que de España algún Sol llegó a occidente?
Tanto despojo militar pendiente
No ya de triumpho, sí de horror figura,
O cómo explica en fúnebre pintura,
Que algún Marte Español dobló su frente?
Tanta Musa, discordes los concertos,
Rompido el plectro, y el laurel ajado,
O cómo indica en lúgubres lamentos
Que de algún Real Mecenas llora el hado?
Pues de tanta señal ninguna engaña
Mecenas, Marte, y Sol perdió la España.

(Seguirá.) AURELI CAPMANY.



Túmulo al General Lacy a Sant Agustí de Barcelona. Projecte de F. G. Gaig. Gravats de P. P. Moles. Gravats de la Biblioteca del Seminari de Barcelona. (Miscel·lània Torres Amat.)

Els nostres a l'Exposició de París

El Ceramista Josep Guardiola

La restauració artística de les nostres indústries ceràmiques tingué com a iniciadors a Catalunya, en

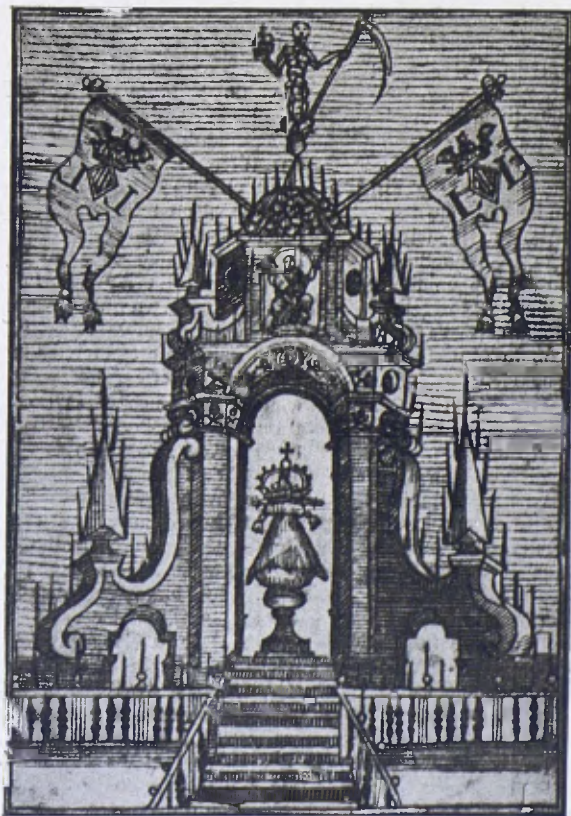
Brugués de Sabadell, en la de caient tradicional i popular, i en Serra, amb les seves porcelanes, d'estil inspirat en el decorativisme anglès del 1900. En Quer, posseïdor de les perfeccions tècniques franceses, practicà el gres i alcançà peces de una qualitat magnífica. Branques ufanes han brotat d'aquestes primeres soques. L'Aragay, primer amb les seves

magnífiques sèries de plats decorats bellament. En Nogués, amb les seves rajoles d'oficis i els seus plafons culminats en la decoració de can Culleretes, i dins una tècnica més complexa, inspirant-se en les sumptuositats decoratives de les faiances d'Urbino i de Derutta, en Josep Guardiola, finalment, ha aportat la seva part a aquest moviment; part que és important, sobretot, en la part tècnica, on el nostre ceramista es mostra un infatigable recercador.

L'esplendor dels reflexes metàl·lics, fins ara absents de les nostres ceràmiques modernes, a en Guardiola els devem. En els dos plats d'«El Guerrer» i la «Testa femenina», que publiquem adjunt, aquesta tècnica hi és bellament reeixida. Així, les diversitats de procediment aplicades a una mateixa peça, donen resultats tan excel·lents com en el plat «Ofrena», on el fons és en esmalt estanyífer, les orles a cordaseca i les vores exteriors sota vernís.

Aquestes tres belles peces donen una idea de l'aportació d'en Guardiola a París. El nostre ceramista ha fet un veritable esforç, i per ella la producció catalana de ceràmica artística ha mostrat un dels seus caires més interessants. Així ho ha reconegut el públic francès i la crítica que han fet grans elogis de l'Exposició i el Jurat que ha premiat; proposant l'adquisició de variis obres amb destí al Museu de les Arts Decoratives.

Felicitem a en Josep Guardiola per l'èxit obtingut; per l'alta distin-



Túmulo a Felip V a la Seu de València. Gravats de la Biblioteca de Catalunya (Folletos)

ció que han merescut les seves obres, fruit d'una elaboració pacient i amorosa, resultat d'una pràctica infatigable, que no es cansa de recercar nous elements i noves fórmules d'embelliment de les peces de terra, que amb les seves mans eleva a la categoria d'obres d'art.

El Foment de les Arts Decoratives

La manca d'espai no ens permet comentar amb l'extensió que voldríem el triomf que ha obtingut a París la instal·lació del Foment, a la qual s'ha concedit el Gran Premi de l'Exposició d'Arts Decoratives. Ho farem en el número vinent.

Tampoc tenim cabuda per a publicar el programa de les tasques del present curs, que és interessantíssim. Aquestes han començat amb una sèrie de curssets d'Història de l'Art a càrrec d'en Raimond Vayreda.

Felicitem al Foment pel seu triomf, que és el dels nostres decoradors, i a cada un d'ells per les distincions obtingudes en particular.

Orígens del Renaixement Barceloní

(Continuació del número anterior.)

A dhuc pot assegurar-se que, en mig de l'anul·lació que dominava en les esferes de l'Intel·lecte, com en totes les demés, únicament les destinacions artístiques mostraven, mercès an en Viladomat, una mica d'esperança. Lo restant era tot mort. La foscuria mental que en el llarc transcurs de la nostra decadència política, civil i comercial s'anava apoderant de Barcelona, s'havia acabat d'espessir des de la caiguda de la ciutat nostra en l'època indicada. Suprimida o exilada la vella Universitat; restringits, limitats en molt els estudis elementals; no té pas res d'estrany que la més absoluta de les inepties es fes senyora de la ciutat. Tot lo que va donar de sí el pensament de Barcelona durant la primera meitat del segle XVIII, va ésser estultícia pura. La història del país jaia sota el vergonyós domini d'uns *chroniconistes* que falsejaven les pas-



JOSEP GUARDIOLA. — «L'ofrena». Plat a diverses tècniques. Exposició de les Arts Decoratives de París.

sades gestes amb les més ridiques invencions. La literatura estava entre les mans pecadores d'uns prosadors i uns versaires que ni amb les formes més grolleres i intrincades conseguïen disfressar la pròpia vacuïtat.

Però l'etzar va voler que, en mig de tan gran misèria, assolissin les arts gràfiques més fortuna que les lletres. Un home per naturalesa ben dotat, extranyament nascut en aquell herm com una planta esgarriada, posseïa prou força d'atracció per a reunir al seu voltant una colla de deixebles que, sino varen tenir suficient geni per a infantar un art excepcional, havien, no obstant, de preparar, per a la societat barcelonina de la segona meitat de la centúria divuitena, un ambient artístic que fes més decorosa l'existència privada i pública. Quasibé miracle sembla lo que va aconseguir en Viladomat en mig de tal marasme, de tal immobilitat sinistra... Fer acudir a l'entorn seu a tots els

estudiants d'art de l'època, fins els fills dels mateixos adversaris, dels mateixos perseguïdors! Perquè, és un fet digne d'annotar-se que la meitat dels deixebles que en Viladomat esmenta en el seu Plet, per haver-los ensenyat els rudiments de pintura, son fills de Mestre Colegiat. Es a dir que hi havia, en semblants dies, pintors vells que, com a pares gelosos li encomanaven l'educació pictòrica dels fills, però com a Mestres del Col·legi li prohibien tenir alumnes i aprendents... És un contrassentit que úni-

cament s'explica per l'egoista aberració en què, en tals temps d'insolita decadència, havien vingut a raure les institucions gremials.

Mes, no's cregui que tot es reduís a treballs pictòrics en el taller del carrer del Bou, ja que, demés dels deixebles que tiraven per pintor, diu el propi mestre en el seu Plet (1) que en va tenir *mollissims* que aprenien de dibuix per a ésser un dia brodaters i argenters, i altres arquitectes, lo qual significa que també en tenia que volien, amb el temps, fer d'escultor, perquè arquitectura i escultura, la major part de les vegades, constituïen aleshores un ofici únic, una sola professió. I, a ratlla seguida, encara afegeix que, apart d'aquests, en va ensenyar *molls altres* de deixebles que, sense haver de menester el dibuix per a la facultat que es proposaven emprendre, n'aprenien com a disciplina de cultura, com a ornament de l'esperit.

Per a explicar-se plenament tal aflluència i tal varietat d'alumnes, s'ha de tenir en compte que en Viladomat amb molta raó passaria, als ulls dels seus contemporanis, per una autoritat excepcional en matèria artística, sobretot des de llavors que el varen veure alternar amb els artistes estrangers que formaven el seguici de l'Arxiduc Carles d'Aus-

(1) Capítol 21 de la Rèplica, ja citat:

«... y a mas de estos, ha tenido Viladomat otros muchissimos Discipulos de dibujo

tria. No havia estat el mateix Ferran Bibiena, celebritat universal d'aquell temps i capítol dels artistes gràfics vinguts aquí amb l'Arxiduc, el qui havia ensenyat an en Viladomat la ciència de la perspectiva i l'ornamentalitat arquitectònica? (1) Demés de les innates facultats pictòriques, superiors, en la seva època, a les dels mestres de tot Espanya, segons la dita d'Antoni Raphael Mengs, el gran oracle estètic i tècnic de la segona meitat del segle XVIII tothom a Barcelona deuria reconèixer en el pintor del carrer del Bou, no sols prou coneixements en perspectiva i en arquitectura gràfica, sinó prou experiència i prou saber en altres branques teòriques i pràctiques, per a exercir amb competència la pedagogia d'art.

que han parado en Bordadores, Plateros y arquitectos, y aun otros muchos que han professado otros oficios y facultades que no necessitan del dibuxo, lo que ha executado con toda la acueicencia del Colegio de Pintores y sin contradiccion alguna, como negar no lo puede el sindico (el sindico del Col·legi) respondiendlo bajo juramento, y en otra manera se justificará, y es Verd. público y notorio.» (Arxiu del Reial Patrimoni. — Núm. 3 — A. a.)

(1) «Con motivo de haber llegado a Barcelona Fernando Bibiena sirviendo al archiduque Carlos, le enseñó la arquitectura y perspectiva, que poseía con la inteligencia que es notorio.» — CEÁN BERMÚDEZ: *Diccionario Histórico de los más ilustres profesores de las Bellas Artes en España.* — Volum V, article «Viladomat».

(Seguirà.)

R. CASELLAS.

Homenatge al pintor Gimeno

La premsa s'ha ocupat aquests dies de la iniciativa dels escriptors senyors Junoy i Martí Monteys de fer un homenatge a l'artista Gimeno. Ferran Agulló, a *La Veu de Catalunya*, s'hi ha associat. *La Publicitat* ha obert una subscripció per adquirir una obra de Gimeno i donar-la al Museu de Belles Arts, on, al costat de la que ja hi té, ajudarà a completar la idea de la vigorosa personalitat d'aquest artista; home de valer singular que la seva modestia i la seva humilitat han mantingut fora dels prestigis de què és mereixedor. La GASETA DE LES ARTS s'associa a aquest homenatge, dedicant en el vinent número unes pàgines a l'obra del pintor Gimeno.



«Testa femenina». Plat de reflexe metàl·lic. Exposició de les Arts Decoratives de París (Josep Guardiola, ceramista.)



«Guerrer». Plat de reflexe metàl·lic. Exposició de les Arts Decoratives de París (Josep Guardiola, ceramista.)



LES EXPOSICIONS

A la Sala de la Pinacoteca. — Hi ha en aquesta Sala una exposició interessant del pintor en Mateu Serra. Esperit elegant, sap dir-estats d'emoció enfront el paisatge com aquella «Entrada al Bosc», plena de gravetat i de suau misteri. Les seves notes, menys preocupades que les teles de major tamany, ens donen amb l'espontaneïtat de l'artista, lo millor d'ell.

A les Galeries Malmedé. — Exposen en aquestes Galeries, el pintor W. A. Dorgerloh, una sèrie interessantíssima de pintures a l'oli i guaixes reveladores d'una exquisida sensibilitat de colorista. Paisatges i figures de Mallorca ens són evocats pel pintor amb una visió personalíssima i profunda, que es tradueix en harmonies de color originals i exquisides. Es notable la nota «A casal», plena de verba i de frescor, i ho són els guaixos principalment.

A les Galeries Dalmau. — El notable pintor Isern Alié exposa una sèrie de paisatges de Mallorca, que anuncien un pas donat molt en ferm per aquest artista vers l'expressió de la vida del paisatge. En algunes teles l'Isern ensenya com el paisatge és, més que l'excusa d'un harmoniós arabesc desenrotllat damunt

GASETA DE LES ARTS
 EDITORIAL POLÍGLOTA. — Petritxol, 8. — BARCELONA
 Apareix quinzenalment

Subscripció: { Barcelona 2 ptes. al mes
 Península i Amèrica 30 » l'any
 Altres països 36 » »

Número solt: De l'any corrent Ptes. 1'25
 » anter.or » 2

d'una tela, un tros de món practicable, amb aire i qualitats en les coses. En Frederic Pujolà dedica en el Catàleg unes paraules a fer conèixer la labor de l'artista.

A les Galeries Layetanes. — Josep Maria Mascort exposa a la sala gran una col·lecció de teles que ens revelen un veritable pintor, profund i personalíssim. El paisatge de l'Empordà en les seves costes de l'Estartit, els aspectes de la vida feudal de Torroella, són dits pel nostre artista d'una manera profunda i franca, amb una mica d'aquella agror de realitat que es sent en les obres d'art que són vives. Molt li manca fer a aquest pintor fins a trobar les solucions que ell cerca, però la força de l'ideal que el mena és ben portada per una personalitat robusta i sana que dona l'assegurança de que arribarà a la plenitud.

A les mateixes Galeries hi exposa una sèrie d'obres l'eminent aquarellista Ll. Roig Ensenyat. Temperament afinat, en els temes més pesants de pintoresc (a la manera de l'aquarel·la de turista), ens hi descobreix unes delicadeses i unes harmonies de color que, adjuntades a un domini perfecte del procediment, fan de Roig Ensenyat un dels nostres aquarellistes més distingits.

Culmina entre les aquarel·les exposades «Dia gris», n.º 8 del Catàleg, i «Voltants de Mura», n.º 13.

A la Sala Parés. — Una interessant exposició del pintor Francesc Guinart ocupa la Sala Gran de Can Parés. Assenyalàvem l'any passat, en l'exposició dels Conreadors de les Arts, el seu quadre «Dia de mercat» com una obra de mèrit. Avui en Guinart, seguint els camins que aquell quadre iniciava, és un pintor

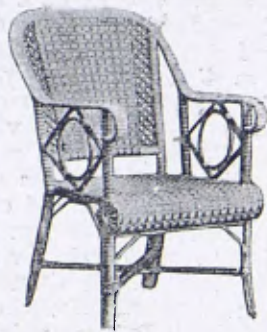
ja fet i una ànima vibrant de cara a l'espectacle de la nostra vida, de les nostres festes populars, dels nostres aplecs i danses. Regoyos al Nord d'Espanya, Casas i Ramon Pichot entre nosaltres, havien vist aquest caire i l'havien traduït magistralment. D'entre els artistes de la nova generació, Colom ha enfocat aquest caire de les alegres figures dins el paisatge, però més aviat com un accident d'ell. En Guinart posa a les nostres multituds en primer terme, i diu la seva vida i el seu moviment amb una gràcia fonda i senzilla i amb una veritat encisadora.

En el seu viatge a Mallorca, Guinart ha vist un món obrir-se-li al davant. Les seves teles de la Vall de Sòller són exquisides. Les teles de l'Envelat i de Santa Cristina són un encant. La nostra pintura ha retrobat un camí embussat de feia anys, i en Guinart l'ha obert de nou, amb un bell geste.

El pintor Soler i Gili, estudiós constant, es presenta enguany, com cada any, amb nous avenços. La seva pintura és sincera i neta d'apriorismes; recerca, ardid, davant del natural per a traduir l'encant dels espectacles que li són cars. Personal i laboriós, no és dels de la pintura fàcil, i els seus triomfs, com n'hi ha en aquesta exposició, són per això més estimables.

GUIA DE LES ARTS I DELS ARTISTES

<p>Pintors</p> <p>BAIXERAS, DIONÍS CASP, 46. BENET, RAFAEL MUNTANER, 1, 2.ª, 1.ª BIOSCA, JOAQUIM DIPUTACIÓ, 310. CAMINS, JOSEP MALLORCA, 282. CANALS, RICARD PL. URQUINAONA, 9, 3.ª CAPMANY, RAMON ESCUDELLERS, 8, TALLER. CARLES, D. CASP, 56. CENAG, ENRIC LLÚRIA, 53. COLOM, JOAN CLARÍS, 99. ESPINAL, M. A. PROVENÇA, 362. FERRATER, ANTONI DE TRAVESSERA, 120, S. G. JUNYENT, OLAGUER Bonavista, 22. LLIMONA, JOAN LLÚRIA, 42, 2.ª LLIMONA I BENET, RAFAEL BALMES, 19, 2.ª, 2.ª MALLOL, JGNASI P. CLARÀ.—OLOT. MAS I FONDEVILA, A. ... CLARÍS, 30, 3.ª MEIFREN, ELISEU BALMES, 67, 3.ª, 2.ª MESTRES, FÈLIX DIPUTACIÓ, 289, 1.ª MONENY, ENRIC TRAFALGAR, 36, 4.ª PERADEJORDI, JOAN ... ARIBAU, 57, 3.ª, 1.ª RAURICH, NICOLAU ... BARCELONA, 24 (SARRIÀ) RINCON, VICENTS PETRITXOL, 14. VAYREDA, FRANCESC... P. VAYREDA, 4.—OLOT.</p> <p>Pintors de retauls</p> <p>SABATÉ PASTOR, BON.ª PLAZA LETAMENDI, 34.</p> <p>Diapositives d'art per a projecció</p> <p>COL·LECCIONS AESLA... ALDANA, 3, ENT.º</p> <p>Dibuixants il·lustradors</p> <p>CAMINS, JOSEP MALLORCA, 282. JUNCEDA, JOAN G. MALLORCA, 259, 2.ª, 1.ª MIRET, RAMÓN CÒRCEGA, 333, ENT.</p> <p>Dibuixants-pintors</p> <p>CARDUNETS, ALEXANDRE DIPUTACIÓ, 235, 2.ª, 1.ª MONENY NOGUERA, E. ... TRAFALGAR, 36, 4.ª, 1.ª PERADEJORDI, JOAN... ARIBAU, 57, 3.ª, 1.ª</p> <p>Dibuixant decorador de mobles</p> <p>CASTELLARNAU, FERRAN DE MUNTANER, 180, 4.ª</p> <p>Dibuixants-decoradors</p> <p>ALEMANY, RAFAEL SANT DOMINGO, 4. (SANT CUGAT DEL VALLÈS.)</p> <p>Escultors</p> <p>CLARASÓ, ENRIC GRANADOS, TORRA SANT FRANCESC (SARRIÀ). FUXÀ, MANUEL ARAGÓ, 329. LLIMONA, JOSEP DIAGONAL, 410. MARÉS, FREDERIC MALLORCA, 184, INTERIOR MARTORELL, SALVADOR ENRIC GRANADOS, 120. NOGUÉS, ANSELM PASSATGE MERCÈ, 3. OTERO, JAUME ARAGÓ, 329. TENAS, JOSEP CARRER NÚM. 16, ENTRE DIAGONAL I CARRETERA DE SARRIÀ.</p> <p>Decoració</p> <p>VILADOMAT I MOSSANES, JOSEP SARDANYOLA.</p> <p>Decoradors</p> <p>LENA, S. A. PL. ANTONI LOPEZ, 15, 3.ª, 2.ª</p> <p>Decoradors</p> <p>BADRINAS, A. NEPTÚ, 2 (GRÀCIA). LLONGUERAS, JAUME ... ALT ST. PERE, 18, 1.ª, 2.ª MARCO, SANTIAGO ARAGÓ, 280. PALAU, JOSEP MALLORCA, 313. PARCERISAS I C.ª E. GRANADOS, 90 RIGOL, RAMON ROSSELLÓ, 168.</p>	<p>Decoradors en guix</p> <p>ÁVILA, JACINTO..... PASSEIG DE ST. JOAN, 73.</p> <p>Projectistes de jardins</p> <p>RIGOL ARTUR..... PL. TETUÁN, 18, TENDA.</p> <p>Acadèmies de dibuix i pintura</p> <p>BAIXAS Pl, 1, 1.ª</p> <p>Llibreries d'art</p> <p>EDITORIAL POLÍGLOTA PETRITXOL, 8. LLIBRERIA SUBIRANA. PORTAFERRISSA, 14.</p> <p>Editors de llibres d'art</p> <p>EDITORIAL MUNTAÑO-LA, S. A. PL. CATALUNYA, 9.</p> <p>Reportatges d'art</p> <p>SERRA, FRANCESC SALMERON, 156, 2.ª</p> <p>Efectes de dibuix i pintura</p> <p>TEXIDOR, MODEST RBLA. CATALUNYA, 89. TEXIDOR, VÍDUA E. ... RONDA SANT PERE, 16.</p> <p>Antiquaris</p> <p>COSTACARVAJAL CALL, 28, PRAL. ESCLASANS, MARIA ... PIETAT, 10 (DAR.ª CAT.) QUER FARRÉS, FR.º ... PALLA, 27. VALENCIANO, J. CORRIBIA, 2.</p> <p>Catifes (Manufactura)</p> <p>AYMAT, TOMÁS RIUS I TAULET, 21 (SANT CUGAT DEL VALLÈS). GALÍ, F. (Agent de A. Tronc. París) P. DE GRÀCIA, 59, ENT., 2.ª</p> <p>Construcció i decoració</p> <p>BASTÚS, QUERALTÓ I C.ª STA. ELENA, 4 i 6.</p> <p>Constructors d'obres</p> <p>OLIVA MALLOL RDA. S. PERE, 48, 2.ª, 2.ª CONSTRUCCIONS TEKTON VIA LAIETANA, 40, ENT.º</p> <p>Ebenistes</p> <p>BUSQUETS, JOAN P. GRÀCIA, 36. HOMAR, G. CANUDA, 4. ORRI, FREDERIC ARIBAU, 226. REIG I BERNET, LLUÍS... ENRIC GRANADOS, 21. VAYREDA, RAIMOND... BORRELL I DIPUTACIÓ, 111</p> <p>Enquadradors</p> <p>MIQUEL-RIUS MALLORCA, 207.</p> <p>Escultors decoradors</p> <p>SOLER, FRANCESC ARIBAU, 224 INTERIOR.</p> <p>Escultura religiosa</p> <p>CAMPS ARNAU, J. M.ª ... MONTSENY, 77 (GRÀCIA). HOMS, JERONI FRANC. GINER, 23, PRAL.</p> <p>Fotografies d'art</p> <p>MASANA RDA. S. PERE, 3, PRAL., 1.ª</p> <p>Fusteries artístiques</p> <p>CASAS, VÍDUA DE F. ... DIPUTACIÓ, 119-121. TARRAGÓ, ENRIC CONSELL DE CENT, 283.</p>	<p>Galeries d'exposicions</p> <p>AREÑAS CORTS, 670. CAMARIN, EL CORRIBIA, 7. GALERIES DALMAU ... P. GRÀCIA, 62. GALERIES LAIETANES. CORTS, 613. MALMEDÉ, L. P. GRÀCIA, 68. PINACOTECA, LA CORTS, 644. SALA PARÉS (MARAGALL) PETRITXOL, 8</p> <p>Joiers</p> <p>SUNYER, R. CORTS, 643.</p> <p>Làmpares</p> <p>BIOSCA I BOTEY RBLA. CATALUNYA, 129.</p> <p>Mares i motlures</p> <p>ESTEVA I C.ª, S. EN C. ... P. GRÀCIA, 18.</p> <p>Metalls d'art</p> <p>BIOSCA I BOTEY RBLA. CATALUNYA, 129. CORBERÓ, PERE ARIBAU, 103.</p> <p>Miralls</p> <p>CAMALÓ, SUCCESSORS DE. LAURIA, 9.</p> <p>Mobles moderns</p> <p>BADRINAS, A. NEPTÚ, 2 (GRÀCIA).</p> <p>Paper de fil</p> <p>GUARRO VIA LAIETANA, 7.</p> <p>Papers pintats</p> <p>GUASCH, FILL DE JOSEP. RAURICH, 8. SÀLVIA, FILLS DE SALV... PORTAL DE L'ÀNGEL, 4</p> <p>Parquets (fàbriques)</p> <p>BASTÚS, QUERALTÓ I C.ª SANTA ELENA, 4 i 6. CASAS, VÍDUA DE F. ... DIPUTACIÓ, 119-121.</p> <p>Pedra artificial</p> <p>MINGUELL, JOAN PARÍS, 209.</p> <p>Pintors decoradors</p> <p>CASALS PEYPOCH, J.... ROGER DE FLOR, 164. COROMINAS, MANUEL... ASTÚRIES, 14 (GRÀCIA). TOLOSA, AURELI PL. LETAMENDI, 29. TRUJOLS BLEY, JOAN ... SANT GERVASI, 14 (S. G.)</p> <p>Plateries d'art</p> <p>JENSEN, GEORG PASSEIG DE GRÀCIA, 90</p> <p>Reproduccions artístiques</p> <p>BECHINI, GABRIEL ROGER DE FLOR, 162. DEKOR PL. ANTONI LÓPEZ, 15. PRIU, TOMÁS CONSELL DE CENT, 368. RENART, J. DIPUTACIÓ, 271.</p> <p>Tapisseries</p> <p>BLANCO BAÑERES, H... CALL, 21. GALÍ, F. (Agent de A. Tronc. París) P. DE GRÀCIA, 59, ENT., 2.ª</p> <p>Tapissers</p> <p>GILABERT I MAÑÀ RBLA. CATALUNYA, 68. LLOSA, PERFECTE BALMES, 128, TENDA.</p> <p>Tapissos (Manufactura)</p> <p>AYMAT, TOMÁS RIUS I TAULET, 21 (SANT CUGAT DEL VALLÈS).</p> <p>Vidres d'art</p> <p>CAMALÓ, SUCCESSORS DE. LAURIA, 9. GRANELL I C.ª ENRIC GRANADOS, 46. RIGALT, BULBENA I C.ª CASANOVA, 32.</p>
---	---	--



MOBLES ARTÍSTICS DE ROTEN (JONC)

FÀBRICA:

Passeig de Gràcia, 115
BARCELONA

GUIA CATALANA DE FERROCARRILS

SISTEMA PRÀCTIC D'ITINERARIS DE
FERROCARRILS • ENLLAÇOS AMB
AUTÒMIBUS, TARTANES, ETC.
HOTELS I FONDES DE CATALUNYA
LLISTA DE RECADERS • MERCATS
I FIRES • MAPA

LA MÉS PRÀCTICA • LA QUE CIRCULA MÉS



RAMON SUNYER JOIER

TEL. 813-S. P. GRANVIA, 643
BARCELONA
CASA FUNDADA L'ANY 1835

BRONZES D'ART
FERRETERIA I METALLS PER A OBRES
LÀMPARES
INSTAL·LACIONS AIGUA I GAS

BIOSCA & BOTEY, S. L.

VENDES: Rambla Catalunya, 129
Telèfon 1228 G.
TALLERS: Roger de Flor, 189
Telèfon 1003 G.

EXPOSICIÓ

Compra i Venda d'Antiguitats

J. Valenciano

Corribia, 2, pral. (Cant. Pl. Nova)
BARCELONA

LA BASÍLICA



COMPRA I VENDA
DE
Antiguitats :

: Exposicions

Basilic Nebot
Pietat, 6 BARCELONA

FILL DE MIQUEL MATEU

FERROS, ACERS, MAQUINÀRIA
BARCELONA, VALENCIA, BILBAO, MADRID, NEW-YORK

JOAN BUSQUETS

Casa fundada l'any 1840

MOBLES ARTÍSTICS DECORACIÓ
OBJECTES PER A PRESENT

Exposició, Despatx i Tallers:
Passeig de Gràcia, 36 - Tel. 5314 A. - Barcelona



Art • Marcs
Presents

Sala Parés

Petrítxol, 5 Telèf. 3523 A.

El més gran assortit

Llibres d'Art

LLIBRERIA
SUBIRANA

Porta-ferrissa, 14 Barcelona



LA PINACOTECA de GASPÀ ESMATJES

MARCS I GRAVATS
EXPOSICIONS PERMANENTS
Corts, 644 (entre P. Gràcia i Claris). Telèfon 5045 A.
BARCELONA

Oliva Mallol

Constructor d'obres

DESPTX:
Ronda Sant Pere, 48, 2.ºn, 2.ª
TELÈF. 1620 S. P.

MAGATZEM: PORTAL NOU, 52
BARCELONA

G. Homar

Mobles
Làmpares
Decoració
Antiguitats

Canuda, 4 BARCELONA

REVESTIMENTS
DECORATIUS

DEKOR

Novíssima aplicació
de la URALITA a les
Arts Decoratives

REPRODUCCIÓ EN RESPATLLERS I
ARTESONATS DE LES TALLE ANTIGUES
DE FUSTA EN LLURS TONS NATURALS

URALITA, S. A.

BARCELONA. PL. ANTONI LÓPEZ, 15
TELÈFONS 1644 A. - 848 A.

LLOC D'EXPOSICIÓ I VENDA:
PASSEIG DE GRÀCIA, 90 — SUCURSAL
TELÈFON 53 G.

ANTIGA CASA A. OLIVA
FUNDADA EN 1885

T. Priu Mariné

Taller de daurats • Altars • Imatges
Decoració i reproducció en pasta
d'objectes d'art antic i modern
Casa especial per a la restauració
de retaules antics

Consell de Cent, 368 TELÈF. 2002 S. P.
(entre Bruch i Giroua) BARCELONA



ANTIGUITATS
D'ART

Call 28 PRAL.
(CARRER FERNANDO)
(PLAÇA ST. JAUME)

BARCELONA

Tomàs Aymat

Manufactura de Tapisseries
d'alt i baix lliç i Catifes nuades a mà

RESTAURACIÓ D'ANTIC I MODERN
LA MANUFACTURA S'ENCARREGA DE
PROJECTAR EN ORDENACIÓ AL LLOC
QUE S'HA DE DECORAR O ENCATIFAR
O BÉ EXECUTA SEGONS PROJECTE
DEL QUE FA L'ENCÀRREC

Rius i Taulet, 21 SANT CUGAT DEL VALLÈS
TELÈFON: Sabadell 4020



GEORG JENSEN

COPENHAGUE

PLATERIA D'ART

EXPOSICIÓ I VENDA
URALITA, S. A.
PASSEIG DE GRÀCIA, 90