

Pintures d'en Nonell a la Col·lecció Sala

L'exhibició de la sèrie de pintures d'en Nonell, que formen part de la Col·lecció d'en Josep Sala, ara oberta a les Galeries Laietanes, vénen a renovar la glòria del malaurat artista, que la mort s'en enduïa a l'hora que les seves obres guanyaven el punt dolç de maduresa.

Uns quants esperits atents a les valors del nostre art jove, i entre ells en Plandiura i en Sala, a l'hora justa, compregueren l'interès cabdal de les obres que deixava el gran pintor a l'hora de morir, i, amorosos, les recolliren. Un d'ells, ara, en Josep Sala, després d'haver-ho fet en Plandiura, amb tota la seva col·lecció de pintors moderns, ens mostra «els Nonell» que ha reunit, i aquesta exhibició és per al col·leccionista també una glòria, perquè avui que les valors d'en Nonell són ben sentades i per tothom reconegudes, es veu clar com el seu judici fou encertat i com sabé estimar el que pocs estimaven i el que molts combatien a l'hora de morir el gran pintor (1911).

Fem honor, doncs, a l'home que sap estimar l'art. Comprar «Nonells» a l'hora que en Josep Sala ho feia, no era pas un motiu de general elogi. La noble extravagància (?) del col·leccionista, la dèria desinteressada d'aquest home aqueferat en les esferes del gran comerç barceloní, que d'anys i de més anys compra quadres de la gent d'avangada, mereix la lloança pública, i a l'exhibir-nos avui els quadres d'en Nonell de la seva col·lecció, diguem que, en reviu la glòria del gran pintor, per gràcia d'ell, s'afirma la d'aquells qui com ell a l'hora justa saberen apreciar les valors de la pintura nonellesca, tan bescantada per la majoria dels seus contemporanis.

Afegim, com una mostra del tast del nostre col·leccionista, que la que és, al judici nostre, la millor obra d'en Nonell, ell va adquirir-la. Ens referim al quadre reproduït en la nostra primera pàgina, on s'assenyala la fita més alta en la producció esforçada i tenaç del nostre gran pintor del noucents.

Afegim encara, que els «nonells» de la col·lecció Sala, ens donen una representació interessant de la evolució del artista i especialment, una idea dels seus primers temps, en la qual abunden les notes de paisatge; temes de París o de suburbis barcelonins.

FLAMA.



ISIDRE NONELL. — «El Noi de la Manta.» Col·lecció J. Sala.

(Cl. Serra.)

L'obra d'en Nonell *

L'art del pintar és un art dels sentits, i els pintors veritables neixen pintors i tenen tots ells, els d'ahir i els d'avui, una distintiva comuna, com si fossin membres d'una mateixa família, a la que Déu Nostre Senyor hagués encarregat aquesta especialitat.

Cal dir que no és pintura tot el que són imatges en color, ni tot el que amb colors és fet, i en dir això, de cap manera intentem

* Del Llibre «L'OBRA D'ISIDRE NONELL». Publicacions de la REVISTA Barcelona Any 1917.

desmerèixer aquelles manifestacions d'art que es valen d'aquest mitjà per a respondre a fins altrament diversos d'aquells que es proposa la pintura, que a dir veritat no s'en proposa cap.

La distintiva que fa germans a través dels segles i dels països als pintors veritables és la de la sensibilitat, i la d'una conseqüent aversió a tots els intel·lectualismes, a tots els espiritualismes que han entrebancat i desviat la glòria de la vera pintura a través de la història.

I això és així perquè el pintar és un art dels ulls, i ni el cervell ni l'esperit hi tenen res que veure, i tan bon punt s'hi fiquen, ja tenim un

academisme o un prerrafaelisme en porta, i l'art del pintar cap-peravall. Més, ni tots els acadèmiques, ni tots els prerrafaelismes, ni totes les escoles que al llarg de la història s'ens mostren en sèries que suposen una certa unitat col·lectiva, són prou per a desviar l'atenció dels casos de veritable pintor, que no reconeixem mai pels noms de les escoles, sinó per noms d'homes, car en realitat hi ha més semblances entre el Rembrandt i Velázquez que entre Velázquez i les mitjanes de l'Escola Espanyola, i més entre El Greco i Cézanne que entre El Greco i els pintors de la seva època. Això, doncs, no és una qüestió d'escoles, ni de principis, ni de teories, ni de raonaments ni, d'èpoques, ni de circumstàncies, ni de tradició, sinó pura i simplement d'homes.

I és que el pintar, més que un acte de l'individu damunt les coses, més que una activitat de dins a fora, és un fet que va de fora a dins, com un esponjament dels seus sentits, com una supuració, com una mena de món moral que no té principi ni causa vista, però que té una potència tan gran, que tots aquells pintors en els quals la pintura no es produeixi així, sols poden fer respecte els primers dues coses: o seguir-los o anar-los en contra, que en veritat tant se val una cosa com una altra.

Si el mecanisme de la producció pictòrica és aquest, la forma de manifestar-se és la del més pur i concret objectivisme enfront l'espectacle de la vida. Als ulls del ver pintor la realitat és una meravella, i l'inspiració és en la seva retina. La diversitat dels éssers i les coses, se redueix per ell a una diversitat de colors, i l'espectacle on són continguts, a una harmonia. L'obra dels veritables pintors, és per això essencialment realista, i fins en aquells que com els venecians i alguns dels mestres clàssics, hi havia en ses pintures un tema obligat, el tema pren un valor secundari, i el que ha fet immortals llurs obres, no ha estat ni el tema ni les expressions històriques o mítiques, sinó el que de materialment real hi havia en els personatges o en els escenaris on els temes es desenrotllaven. El que hi ha d'immortal en les Menines, no són ni els trajos ni l'anècdota representada, com en la pintura del Ticià no són les figuracions mitològiques femenines el que



els ha fet immortals, sinó aquella calitat de les carnades vivificades pel més furibund realisme.

La diferència que trobem entre els mestres clàssics i els moderns, és en aquest anar de dret a la pintura del real, en fugir de termes i de figuracions que destorbessin la intensitat d'aquest realisme, però el fons entre els moderns i els antics és el mateix, i en el meravellós programa impressionista hi ha les taules de la llei nova, que contenen en substància ço que sempre havia estat llei.

En Nonell era de la família dels pintors. Era d'aquells a l'entorn dels quals sols es poden fer aquelles dues coses: o seguir-los o anar-hi contra, de les quals no sabriem dir quina té menys interès, i l'unitat que hi ha dins la seva producció vastíssima es desprèn naturalment d'aquest principi que és consubstancial a tots els pintors veritables. Si unitat hi ha entre els pintors al través dels països, més n'hi ha d'haver entre les obres que el pintor ha produït de l'una a l'altra època de la seva pintura.

Es cert que avui damunt el nucli de les obres d'en Nonell arreconades — i que un dia sortiran a la llum i assoliran grans honors, — hi podriem establir tres o quatre sèries descomptant les dels seus primers assatjos, en els quals l'artista no s'havia trobat encara a si mateix. Però aquestes distincions, més que una diversitat de orientació representen una meravellosa escala d'intensitat, una major agudesada i desenrotll del ver, de l'únic principi que guiava la insaciada objectivitat de l'artista.

Era aquest principi la realitat, la bella realitat de la matèria. Fou un cos de gitana, fou una natura morta, fou una dona jove, tant se val. L'obra d'en Nonell no és un aplec de gitanes, ni en Nonell és el pintor de les gitanes, com algú pugui creure i com algú pugui haver dit. L'obra d'en Nonell és essencialment un aplec de pintures.

La mateixa veritat fou cercada en els quadres primerencs que en els darrers. La mateixa voluptuositat del pintor hi ha en els mantells tofuts de les bromes envolquellades que en els bodegons dels darrers temps, precisos, justos, furiosament reals. Intensitat deu anomenar-se tota variació visible en l'obra d'en Nonell. Desenfrenat daler d'assolir la justa



ISIDRE NONELL. — «Gitana al tocador.» Col·lecció J. Sala (Cl. Serra.)

veritat de les coses objectives, de dir i desentrenyar les seves relacions, d'exposar en un pla visual ço que hi ha en elles. La carn colorida de les coses, la substància, la calitat, la matèria de ço existent, edificat per una nova matèria que és la pasta colorida. Un món nou ple de sumptuoses realitats de color és el que ell crea, i això persegüí dia

darrer dia, lluitant contra les dificultats de fora i els vicis pictòrics de dins, l'abandó de les solucions harmòniques trobades, per a no caure en el banal. Un pas ferm i segur marca aquesta evolució des dels començos, al màxim resultat dels seus quadres darrers, esclat apoteòsic del seu treball que travessa la època pseudo-espiritualista del 1900, com

una ombra estranya, sense rebre cap honra ni cap encoratjament.

Veritablement la pintura d'en Nonell era un món moral que es desprenia de la seva vida, i per això nosaltres el reconeixem i el pressentim germà de tots els grans pintors. Com la d'ells, l'obra d'en Nonell és una. Com ells, en Nonell és sol en el seu temps. Com un Goya, com un Delacroix en plena època d'escolaicisme davidiana, en Nonell fou un home estrany al seu temps. Com ho fou El Greco, com ho fou el Tintoretto, com ho foren tots els pintors que avui fan l'història de la vera pintura.

Els temps combaten amb els principis anteriors, el que demà serà el nou principi, i això és perquè l'art de pintar no avança ni recula ni progressa ni es perfecciona, sinó que existeix, i brolla dels homes que són pintors com una conseqüència de la llur presència en la vida. Així és l'art d'en Nonell.

JOAQUIM FOLCH I TORRES.

Casa de la Ciutat de Barcelona

Cimal escultòric de la Façana nova

(Continuació del n.º 22.)

No es digui és corona de marquès, perquè si bé la tal té quatre florons, les quatre puntes baixes de l'entremig d'ells tenen tres perles i no una. No es digui tampoc que tenint una sola perla entremig i els quatre florons sia corona d'infants d'Espanya, que és la usada pels reis d'Aragó, perquè en tal cas hauria d'haver-hi vuit perles i vuit florons. Per tant, quina serà la corona del remate? Això és ço que jo desitjaria saber i prego amb molt d'interès que me l'expliquin per poder addicionar-la a aquesta part de la ciència heràldica que em glorio posseir, de tal manera que he merescut de la Reina Nostra Senyora dignar-se nomenar-me son Rei d'armes supernumerari.

Altre defecte, encara més capital i fins vergonyós per a tots, es troba en el remate, i és que el morrió o elm mira a l'esquerra, que era la senyal d'ésser bastarda la persona que l'usava, mentre que dirigida a la dreta



ISIDRE NONELL. — «Natura morta.» Col·lecció J. Sala. (Cl. Serra.)



ISIDRE NONELL. — «Repós.» Col·lecció J. Sala. (Cl. Serra.)

assenyala legitimitat, essent aquesta diferència la que indicava els personatges legítims i els bastards per la col·locació dels morrións. Per tant, aquesta pregona que eren d'origen il·legítim els reis d'Aragó o els comtes de Barcelona segons sia la dinastia que l'autor del *remate* s'ha proposat representar, la qual cosa és una heretgia històrica.

Aquesta és la raó principal que m'ha mogut a pendre la ploma, perquè es posi en la direcció corresponent tan significatiu emblema. La il·lustració del Cos Municipal haurà obrat de bona fe en la col·locació de l'esmentat escut i sens dubte se l'ha compromès per persones poc enteses en la matèria o per no haver nascut en nostra terra o per altra causa. Per tant, estic segur que seran remeiats tan marcats i trascendentals defectes per ço que interessa de ple a la reputació del país.

Prego a vostè, senyor redactor, que, en obsequi a tals desitjos, dissimuli la molèstia que tal vegada li haurà ocasionat s. s. s. q. b. s. m. *Bru Rigall*.

La Corona de Aragón: Reprodueix el remitat del Sr. Rigalt, i en uns versos dedicats a la poca condició i manca de netedat als carrers de Barcelona, acaba dient: *En la ciudad del Remate*, seguits d'un solt titulat: *Remate*. Fins avui no ha quedat *rematado del todo el insigne remate*. L'article del Sr. Rigalt, que insertem, s'encarrega de *rematarlo*.

Puede ser de piedra fuerte el consabido remate.

Pero hoy lo ponen más blando que el más maduro tomate.

20 D'ABRIL. — *Diario de Barcelona:* Segons nostra opinió, les censure que poden haver recaigut a l'obra del *remate* de la façana de Casa la Ciutat no pertocuen ni poden arribar a l'actual Capítol Municipal, que únicament ha curat de sa col·locació, treball realitzat amb recomanable encert. La construcció del mateix fou otorgada per subhasta ja fa molt de temps.

El Ancora: Remate. Ahir quedà definitivament visible per al públic el *remate* de la façana de Casa la Ciutat, el dibuix del qual és degut a un arquitecte d'aquesta capital, havent sigut sotsmès, si no estem mal informats, l'any 1827 a l'aprovació de la Reial Acadèmia de Sant Ferran, que després es tractà de substituir per un altre, però més tard s'adoptà pel Municipi de l'any passat.

El Barcelonés: Sempre que nostra Corporació municipal tracti de portar



ISIDRE NONELL. — «Bust de noi.» Col·lecció J. Sala.

(Cl. Serra.)

a terme l'execució d'una obra pública i no convoqui un concurs d'artistes perquè en facin un dibuix i el consegüent plànol, resultarà que donarà motiu a la crítica i gastarà més del calculat en el pressupost si es volen esmenar les faltes que una vegada fet s'hi trobin.

No és igual pintar damunt del paper un projecte a caprici o saber les regles arquitectòniques i heràldiques que han de figurar en les obres públiques. Per això tal vegada la manca d'aquests coneixements en la persona que dibuixà el *remate* de Casa la Ciutat ha motivat el que tantost desembarrassat de l'embarlum que el tapava s'hagin observat algunes faltes que serà de tota necessitat remeiar si no volem que els nostres esdevenidors tinguin motiu per a criticar-nos d'endarrerits en les belles arts. Tal vegada això no hauria succeït si l'Ajuntament que decretà la construcció de l'esmentat *remate* hagués convocat un concurs d'artistes en el qual presentés cadascun d'ells un dibuix i després

exposar-los públicament tal com es féu amb els plànols de la Plaça Reial i no s'hauria donat motiu a la publicació del següent comunicat. (Copia el d'en Bru Rigalt del *Diario de Barcelona*.)

21 D'ABRIL. — *Diario de Barcelona:* Segons diu un periòdic, el dibuix del *remate* que s'acaba de col·locar a Casa la Ciutat fou aprovat l'any de 1827.

La Corona de Aragón: El celebèrrim *remate* està molt tranquil. Sembla que té raó. Diuen que va a entaular una causa criminal contra el rei d'armes. Li desitgem l'encert degut en l'elecció de tribunal; no fos cas que li possessin una munta de 50 duros i *aïnda mais* tres mesos de presó.

22 D'ABRIL. — *El Constitucional:* Ens hi adherim. Considerem oportú

reproduir l'escrit que el Sr. Rigalt acaba de publicar referent al *remate* de Casa la Ciutat, escrit que posa de manifest la lleugeresa amb què s'ha obrat al col·locar-lo. Heuse'l aquí. (Reprodueix l'esmentat remitat.)

El Barcelonés: Amb motiu del que tant s'ha parlat referent al *remate* de Casa la Ciutat, ens hem procurat el següent ofici, que publiquem per millor aclarir aquesta qüestió. (Copia el de l'Acadèmia de Belles Arts del 13 de febrer.)

1 DE MAIG. — *La Corona de Aragón:* Serà veritat? Corre la veu que un dia d'aquests es reunirà el jurat, a instància del conegut *remate*, per a declarar si donen o no motiu per a formació de causa les injurioses paraules que cert rei d'armes s'ha permès dirigir-li no fa gaires dies. Ja estranyàvem el silenci que ha pervingut a tan sorollosa qüestió. Era la calma que acostuma precedir a una tempestat. El referit *remate* sembla que encapçala la demanda d'injúria amb les següents paraules:

Más me valiera
no haber nacido
que haber sufrido
tanta crueldad.

3 DE MAIG. — *Diario de Barcelona:* Senyor redactor del *Diario de Barcelona:* Després d'haver merescut de sa amabilitat la publicació, en el seu periòdic, d'un article parlant del *remate* de la façana de Casa la Ciutat, tinc de dir que no em creia assolís l'apreciació que li ha otorgada la premsa periodística d'aquesta capital, ni menys que se li haguessin donat les proporcions que he vist n'han resultat, ja copiant-se en *El Barcelonés* el dictamen de l'Acadèmia de Belles Arts i en *La Corona de Aragón* quelques ratlles dirigides a tal objecte.

La meua idea no fou pas la de ferir la susceptibilitat de nostra respectable i il·lustrada Corporació Municipal, ni tampoc la de cap altra persona interessada en l'assumpte, i si sols creure que feia un bé general a l'exposar de manera palesa els defectes heràldics que vaig notar al veure'l col·locat, defectes que, en compliment de ma obligació, hauria advertit a qui pogués remeiar-los si no se m'hagués privat veure de prop les diferents peces que havien de constituir el conjunt, quan estaven dipositades a la plaça.

Alguns han dit és indiferent la



ISIDRE NONELL. — «Paisatge de París.» Col·lecció J. Sala.

(Cl. Serra.)



ISIDRE NONELL. — «Els Captaires.» Col·lecció J. Sala.

(Cl. Serra.)

posició del morrió o elm quan no forma part de l'escut; no obstant, és necessari advertir que el tal té sa definició absoluta, a saber: matèria, forma i disposició. Aquestes tres qualitats són determinants i no admeten excepció de cap mena. Ja sia que el morrió o elm formi part de l'escut, ja sia com a trofeu o guarniment, no pot separar-se de les regles que per a representar-lo han adoptat els heraldistes; i a fi de què es tingui una petita idea de ço que simbolitza aquesta peça, la més honorable de l'escut, faré una petita descripció de l'ús que d'ella pot i deu fer-se.

Matèria: Pot el morrió o elm ésser d'or, plata, perfilat d'or i cer brunyit.

Forma: Consisteix en tenir tota la visera oberta i aixecada o caiguda del tot amb una petita obertura i coberta amb reixetes.

Situació: De front, terciat i perfilat; mirant sempre del costat dret, puix si és girat de l'esquer assenyala bastardia en qualque lloc on estigui col·locat.

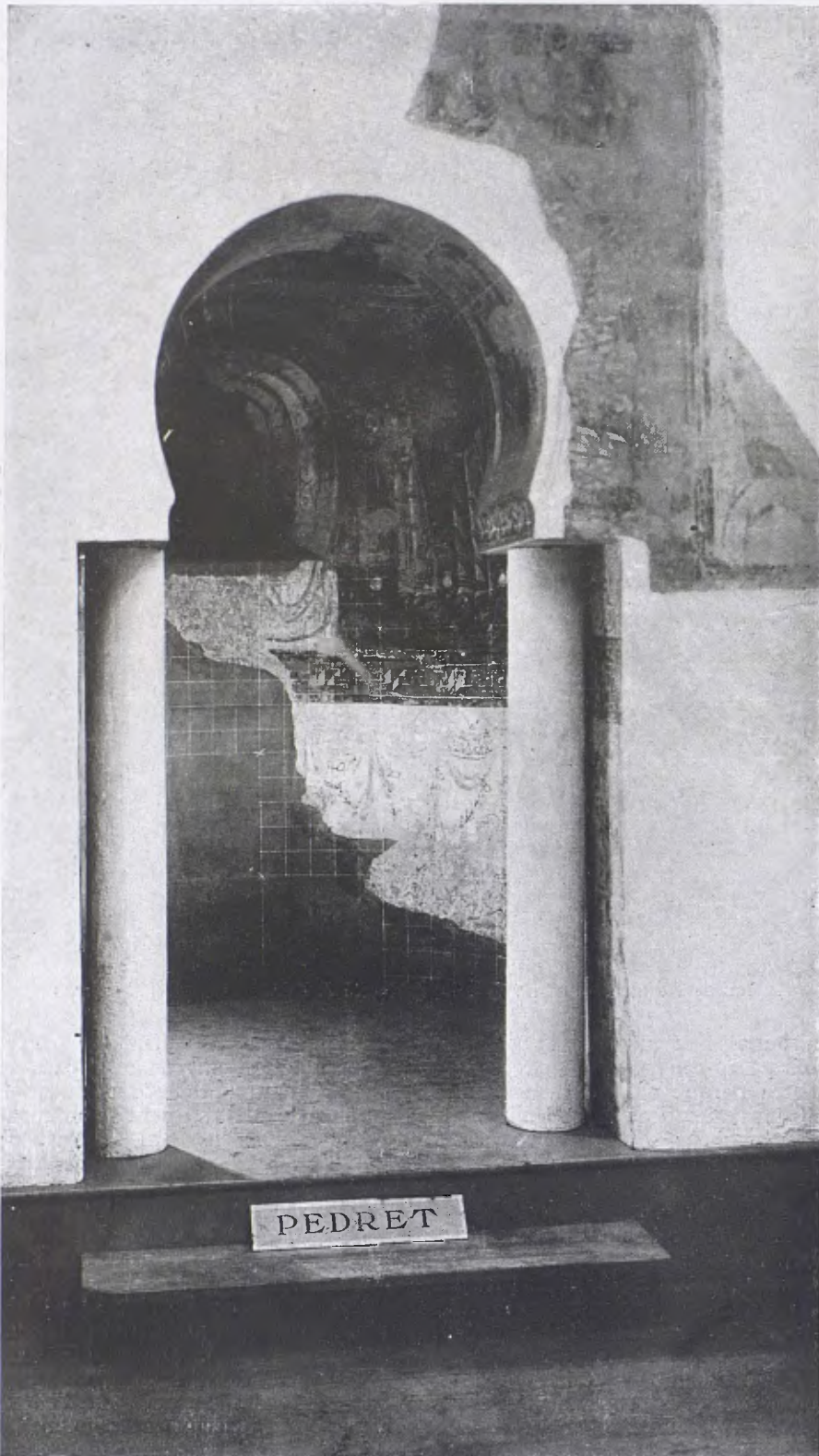
Vist, doncs, que els qui han volgut suposar que era indiferent la col·locació de l'elm no formant part de l'escut estan equivocats; vaig a demostrar altra equivocació en la qual han incorregut tots quants fins avui han intervingut en la formació de segells o timbres, tant per a ús de l'Excm. Ajuntament com per a altres establiments públics que es gloriaven d'ostentar les ensenyes de nostres venerats comtes.

Tots els segells fins ara coneguts presenten damunt l'escut un morrió col·locat de cara, mentre que deuria haver d'estar terciat, mostrant set reixetes en la visera; aquestes i el filet, clavetejats d'or; aquell, forrat de gules, i a sobre de tot la corona comtal.

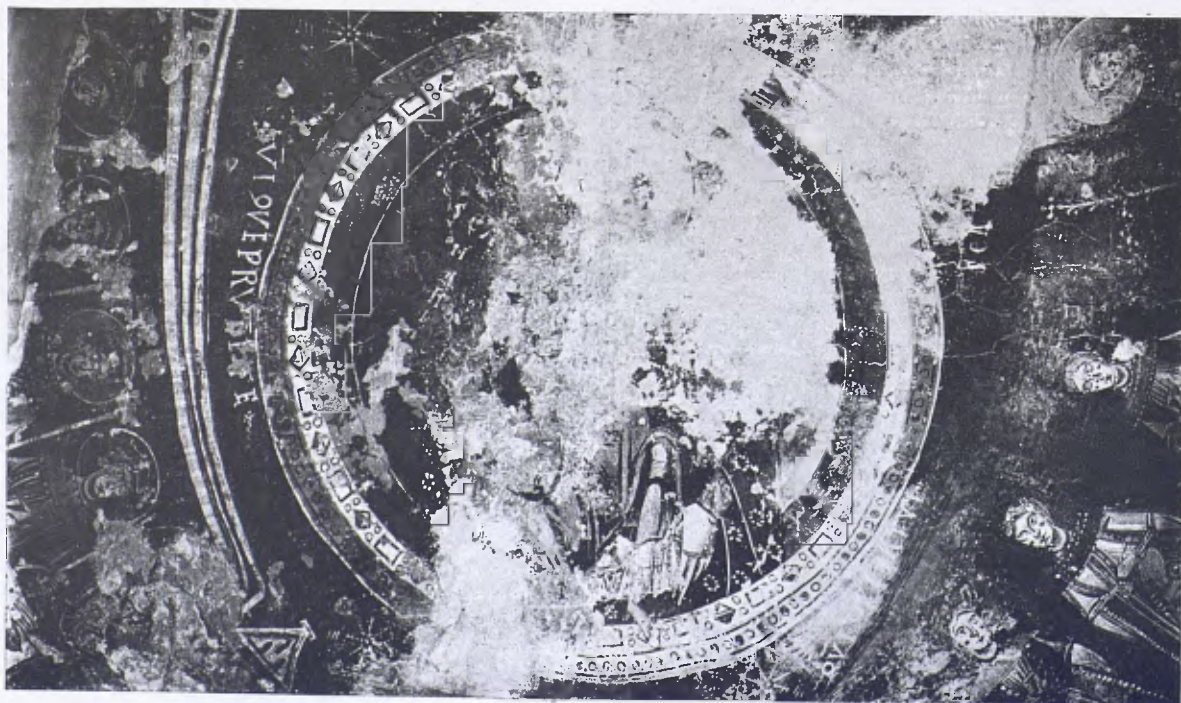
Els benemèrits senyors que actualment constitueixen la nostra Corporació Municipal no hauran notat indubtablement (perquè no tenen l'obligació de conèixer aquestes regles i també perquè el seu ús pervindrà de temps immemorial) que les comunicacions oficials que adrecen a les diverses autoritats i corporacions porten una corona comtal (amb molt bon encert) en el segell sec o de relleu, i altra corona d'infant en el segell que serveix per al sobre de la direcció, diferència que es nota a primera vista i que pot fer estar en dubte al que no sia coneixedor de nostra història municipal.

Quan el comtat de Barcelona s'incorporà al reialme d'Aragó per casament del comte Ramon Berenguer amb Na Petronella, filla del rei Ramir, s'usava per divisa o blasó la creu roja de sant Jordi sobre camp de plata a la qual s'hi afegiren les barres d'Aragó; però mai no ha timbrat l'escut de Barcelona la corona d'infants d'Espanya que usaven els sobirans d'aquell reialme.

Que la corona comtal és la que ha de timbrar l'escut de Barcelona, no en tinc el més petit dubte, puix que quan Lluís el Piadós, seguint les instruccions de Carlemany, hagué recobrat Barcelona, veient-se ja en pau i victoriós dels alarbs i



Absis de l'església de Pedret, al Museu de la Ciutadella. (Cl. Vidal. - Laboratori del Museu.)



Decoració de la volta en l'absis de Pedret, segle x. Museu de la Ciutadella. (Cl. Vidal. - Laboratori del Museu.)

elegit senyor del país, amb universal aplaudiment erigí en honor dels nou chors d'àngels l'ordre secular de nou comtes, nou vescomtes, nou nobles i nou verressors, reservant-se per a ell el comtat de Barcelona com a senyor de tots ells, usant en tots els actes la corona, títol de comte.

Tenim, doncs, provat que tant la corona que timbra l'escut com el morrió que li serveix d'ornament, no tenen la forma ni situació marcades per les regles heràldiques, i, com he dit al començar nostre intent, no és ferir la susceptibilitat de cap corporació ni persona i si únicament fer veure els defectes de què es dol per si són apreciades en qualque cosa aquestes indicacions i mereixen un xic l'atenció posant remei en les que fàcilment sia possible, no donant motiu a que tal vegada algun estranger assabentat de la nostra història municipal ens tiri en cara ço que desitja evitar amb aquest article el qui no té pretensions d'escriptor i q. b. s. m. *Bru Rigall*.

La Corona de Aragó: La guerra és de màquines. Es suposa que aquest matí hi ha hagut un fort terratrèmol que s'ha fet sentir especialment a la Plaça de la Constitució. Altres que es tenen per més ben informats, diuen que ha sigut únicament un violent atac histèric sofert pel conegut *remate* a conseqüència d'un tret de canó que s'ha disparat des d'una fortalesa russa del carrer de la Llibreteria.

12 DE MAIG. — **La Corona de Aragó:** Relacionant-ho amb el ban dictat per l'Alcaldia de matricular els gossos, els quals, en senyal d'haver estat empadronats, han de portar una medalla amb l'escut de Barcelona, diu:

*Con orgullo y con pesar
Mirando el remate estaba
hoy un perro, con piedad
El pobrecito miraba
las armas de la ciudad!
Y echando un hondo suspiro
exclamó con intención:
¡Ah, con cuánto gusto miro
mi áncora de salvación!*

**

He conservat el mot *remate*, per raó d'ésser la paraula usada unànimement en tota la informació referent a aquesta obra i a la vegada per a fer entendre millor el perquè se'n serví el diari *La Corona de Aragó* en publicar els seus festius comentaris.

Res de nou passà al *remate* fins l'any 1864, en què l'Ajuntament en sessió de 26 d'octubre acordà que l'arquitecte municipal, Sr. Garriga, l'examinés, puix era tal el pes i balanç d'aquesta immensa baluerna de pedra marbre, que, per evitar-li un capgirell, precisava posar-li traves, i, per tant, hagués cura de presentar un pressupost del que costaria afermar l'esmentat *remate*, el qual amenaçava desplomarse.

Operació que novament es repetirà el dia que se'l col·loqui en el lloc que les presents obres de reforma li assenyalen.

AURELI CAPMANY.

Barcelona, nov. 1924.

Les pintures murals romàniques de Pedret

Les pintures murals romàniques de Pedret, com totes les altres de Catalunya, foren publicades per l'Institut d'Estudis Catalans, a base de les còpies que en J. Vallhonrat feia de les mateixes per comanda de la Junta de Museus de Barcelona. Avui la GASETA DE LES ARTS s'honora en publicar per primer cop les fotografies directes d'aquest preciós monument pictòric, instal·lat en el Museu de la Ciutadella, a l'objecte de què serveixi als estudiosos.

En quant a l'estudi de les pintures, res hi podem afegir al que digué en Pijoan en el text de l'obra publicada per l'Institut i que l'Institut confià a la seva sabiduria. Sobre la data de l'església i de les pintures, en conseqüència, l'obra d'en Gómez Moreno sobre l'art muzaràbig ha permès fixar-la a principis del segle x. Es tracta, doncs, d'un dels més vells monuments existents, de la pintura occidental i de l'exemplar més antic de la nostra pintura romànica, el que avui donem al públic, acompanyat del text d'en Pijoan, poc divulgat per haver sigut publicat en una obra de caràcter monumental.

* * *

Pedret és a tres quarts de Berga. El camí baixa sempre fins al riu, es travessa el pont, i a l'altra vora, l'església i la masoveria de Pedret. Allí hi ha el trencador dels dos camins, del que puja cap a Bagà



Les Verges fàtues, en l'absis de Pedret, segle x. Museu de la Ciutadella.

(Cl. Vidal. - Laboratori del Museu.)

i cap a Cerdanya i del que s'enfila cap a la Quart i surt a Sant Quirze i al Ripollès. Una església vora un pont i entre dos camins, podia ésser alguna cosa en altre temps.

Avui Pedret no serveix per al culte, i no tenim cap document per fer la història d'aquella església. En Puiggarí ja va sospitar si, en un principi, Pedret havia sigut una església de tres naus. En lo que no hi ha dubte, és que l'església de Pedret va restaurar-se en el segle XII, quan es va fer la porta d'entrada i el canó apuntat que cobreix la nau principal.

Les parts més antigues, anteriors per força a aquesta restauració, porten com a motiu principal de línies

l'arc de ferradura de tradició visigòtica, que es pot veure en les plantes de les absidioles, en les obertures de comunicació d'aquestes amb l'interior de l'església i en els arcs que separen la nau principal i la lateral encara que avui estiguin aparellats.

Pedret devia ésser, doncs, una església de tres naus amb arcs de ferradura, forma usada en gran part d'Espanya fins a la renovació artística romànica, que s'inicià a la segona meitat del segle XI. A Pedret era ja ben entrat el segle XII quan es va restaurar tota l'església, aprofitant no més que els absis i una de les dues naus laterals. L'altra nau no es va reconstruir. Per aguantar la volta apuntada del canó del mig,

regruixiren la paret, i es va poder també obrir una porta, decorada amb columnes i motllures, que eren d'istil en la primera meitat del segle XII.

L'església va quedar així, fins que per donar-li una apariència de línies clàssiques, els feligresos de Pedret en el segle XVIII taparen els arcs de ferradura, visibles avui només que per la part posterior.

Fou aleshores quan van obrir les portes de comunicació amb el presbiteri a cada costat de l'altar major, perquè en un principi les petites absidioles no comunicaven amb el santuari principal, essent aquest aïllament característic de les plantes visigòtiques. Les dues petites cel·les que formaven els absis laterals estaven decorades de pintures, i a l'obrir aquestes portes va començar la seva destrucció.

De les de l'absis de l'esquerra ja vagament no s'en distingeixen més que algunes testes que

podrien ésser les dels apòstols sentats a taula. En l'altra absidiola de la dreta, convertida en sacristia, els frescos s'han aguantat millor i s'hi veu, amb colors encara brillants, la representació de la paràbola evangèlica de les verges fàtues i prudentes.

En Muns, sense cap document per provar-ho, va creure que Pedret havia sigut en altre temps cenobi de monges benedictines i que aquesta absidiola lateral servia de baptisteri.

En la diminuta cambra que fou, doncs, un dels tres absis de l'església de Pedret, convertit després en sacristia, s'hi troben aquestes singulars figures abandonades de tothom i plenes encara avui d'un estrany poder de suggestió. Sobre la porta



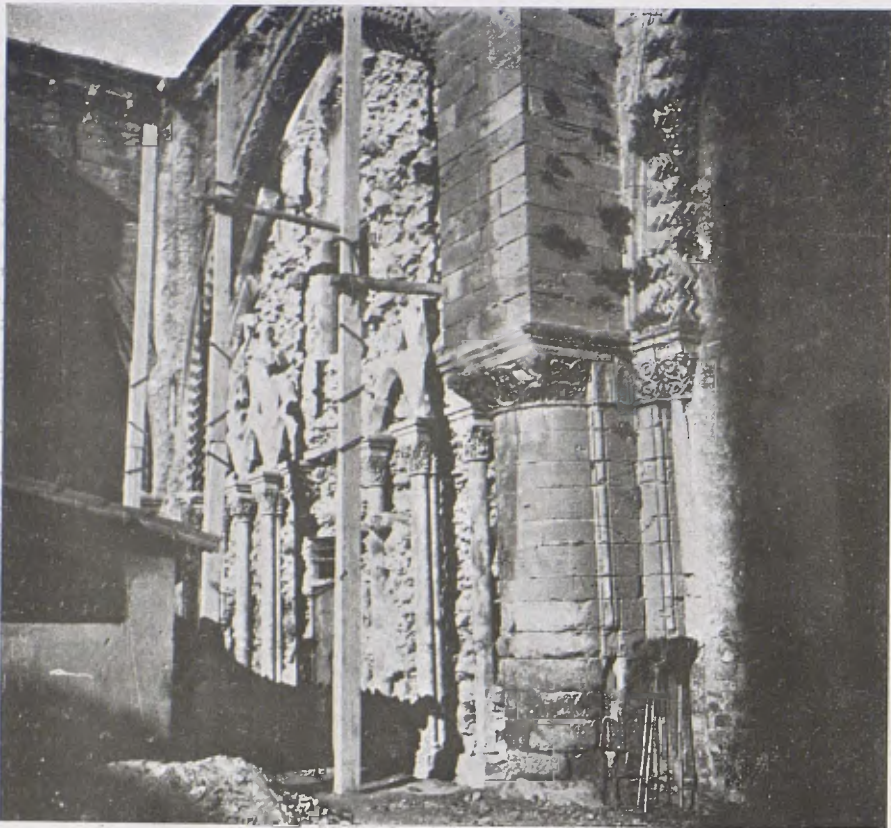
Una de les figures de l'absis de Pedret, representant l'església, segle x. Museu de la Ciutadella.

(Cl. Vidal. - Laboratori del Museu.)



Les Verges Prudents, en el banquet. Decoració de l'absis de Pedret, segle x. Museu de la Ciutadella.

(Cl. Vidal. - Laboratori del Museu.)



Arcuacions descobertes darrerament dins les arcades del Claustre de la seu vella de Lleyda. (Cl. S. R.)

que obren per comunicar amb el presbiteri, hi queden malmeses tres de les verges prudents, ensenyant només que els caps, perquè tot lo altre va destruir-se al foradar l'obertura. La quarta i la quinta estan més senceres i totes cinc van cobertes amb les corones de desposades i vestides amb riques dalmàtiques. La forma de diadema que porten al cap les cinc esposes de Pedret es troba a Roma des del segle XI, però dura en els nostres antependis romànics fins a les darreries del segle XII, de manera que no constituiria per sí sola una data característica d'estil. En canvi, tant les dalmàtiques brodades amb una gran estola central, com les túniques que surten per sota les mànigues curtes, com els altres detalls de la indumentària (per exemple les arrecades en espiral), tot són motius per regular tant com sigui possible la data d'aquestes pintures.

Les cinc verges prudents seuen al banquet nupcial amb l'antorxa encesa a la mà esquerra i l'espòs desaparegut encara les convida, estenent les mans sobre taula parada. Al damunt, en un fris, corre la llegenda QVI(N)QVE PRVTE(N)TE. Una finestra de l'absis interromp l'escena; en la continuació del parament s'arrangieren les verges fàtues, amb l'antorxera cap per avall, d'on penja la fiola de l'oli o el gubell, com diuen els inventaris antics. Les fàtues també serien cinc: QVI(N)QVE FATVE: quatre de senceres i una altra fins a mig cos que es veu encara al damunt de la segona finestra. Però la primera verge de les quatre que anaven en renglera ha desaparegut completament. En Puiggari ja no en va poder dibuixar més que el contorn l'any 1889, quan va publicar el seu article.

Les verges fàtues es caracteritzen més alegrement que les verges prudents, no es tapen amb les grans dalmàtiques ni es cobreixen el cap amb la diadema; porten una graciosa toca de vel fent ondes sobre els cabells.

Finalment, en un extrem de l'escena, una altra figura al·legòrica amb corona nimbada seu sobre l'edifici d'un temple. Indica la redempció per la penitència, obra

l'esperança de les verges que l'espòs ha deixat fora. En Puiggari va llegir una ratlla horitzontal que deia RASCA (potser Santa?). Avui tota senyal de lletres en aquell sentit ha desaparegut; en canvi, no ens expliquem com no va veure la llegenda clara que de dalt a baix diu amb totes ses lletres ECREXIA.

Aquestes figures estan en la paret circular de l'absis. La que el tancava pel davant, deixant no més l'antiga porta d'entrada (un arc de ferradura aparedat avui), diu en Puiggari que tenia visibles senyals d'haver sigut decorat amb les figures de Gabriel i de Maria. A la volta, en casquet esfèric, s'hi veuria encara la TEOTOKOS sentada amb l'infant, si no fos un gran pegat de calç que de poc hi posaren per tapar les goteres. En Puiggari parla de la figura sentada com si es tractés de l'Assumpció de la Verge.

* * *

Això és tot el que hi ha i el que hi havia en la petita cel·la de Pedret.

Sobres la iconografia és de notar primerament: el número cinc donat pel text de la paràbola i, a més, tradicional en la representació dels seus orígens. En la pintura inicial del *cemeterium* de Maius, a Roma, les verges prudents no són més que quatre, però fan costat a una difunta en posició d'orant, acollida a participar també del banquet de la beatitud. Hi falta el Crist i les verges fàtues, perquè la representació és encara embrionària.

En el fresc de Santa Ciriaca, el Crist és al mig de les deu verges i s'en emporta les prudents al banquet nupcial. Amb el temps la separació dels dos grups va accentuantse, així com també la diferent indumentària de les figures. En el segle VI quan es va pintar el famós evangeliari grec de la catedral de Rossano, l'escena ja està partida: hi ha una porta al mig, les verges fàtues es queden a fora i una d'elles fa l'acció de trucar. A dintre del tancat hi han el Crist i les verges prudents, es veuen al fons els arbres i els rius del paradís.

J. PIJOAN.

El Claustre de la Seu de Lleyda

El claustre de la vella seu de Lleyda ha cridat des de molt temps l'atenció dels arqueòlegs per la seva originalitat, o millor dit raresa, que es reflexa en múltiples aspectes de l'obra. L'emplaçament mateix que se li donà és ja un cas gairebé únic, si bé tal volta s'ha d'explicar, més que per una genialitat o un propòsit deliberat del mestre que el concebí, per una imposició de les condicions topogràfiques de l'edifici. En efecte, el claustre, de dimensions considerables, és als peus de l'església, a la qual servia d'atri, ni més ni menys que el pati de les mesquites moresques. Però, pel què hem dit, no convé exagerar la importància d'una tal coincidència.

Encara una altra particularitat ofereix en conjunt: no sols el seu pla no és regularment quadrat, sinó que al seu centre no coincideix amb l'eix de la gran nau de l'església. També s'ha d'explicar això pel propòsit de fer coincidir la nau de migjorn del claustre amb la carena mateixa del planell que domina superbament la ciutat. Això obligava a fer avançar el claustre uns quants metres més que l'església en aquesta direcció.

Però no són aquestes circumstàncies, més aviat accidentals, les que fan singular aquesta obra. Els grandiosos arcs apuntats, tres només a cada cara del pati central, els pesats contraforts que separen una de l'altra les enormes obertures, donen encara avui, malgrat el cegament d'aquestes, una estranya sensació que reforça també la decoració de dents de serra i de fantàstics motius florals de moltes de les arquivoltes i capitells. I molt major devia ésser l'efecte que s'aconseguia quan les amplíssimes naus, una d'elles la de migjorn, oberta al cel i a l'horta ubèrrima per damunt la ciutat, comunicaven lliurement pels arcs majestuosos amb aquest pati incomparable.

Precisament era una qüestió posada des de temps la referent a la possible existència de gelosies que omplissin idealment aquests finestresals immensos. El poc que es podia

endevinar en l'extrem superior dels arcs, no ben tapat per les afroses parets que els tanquen, feia suposar amb molta versemblança que aquests reixats havien existit en altres temps. Però era cosa molt problemàtica que res hagués sobreviscut al desastre, en l'interior del mur foradat per finestres repartides a l'atzar.

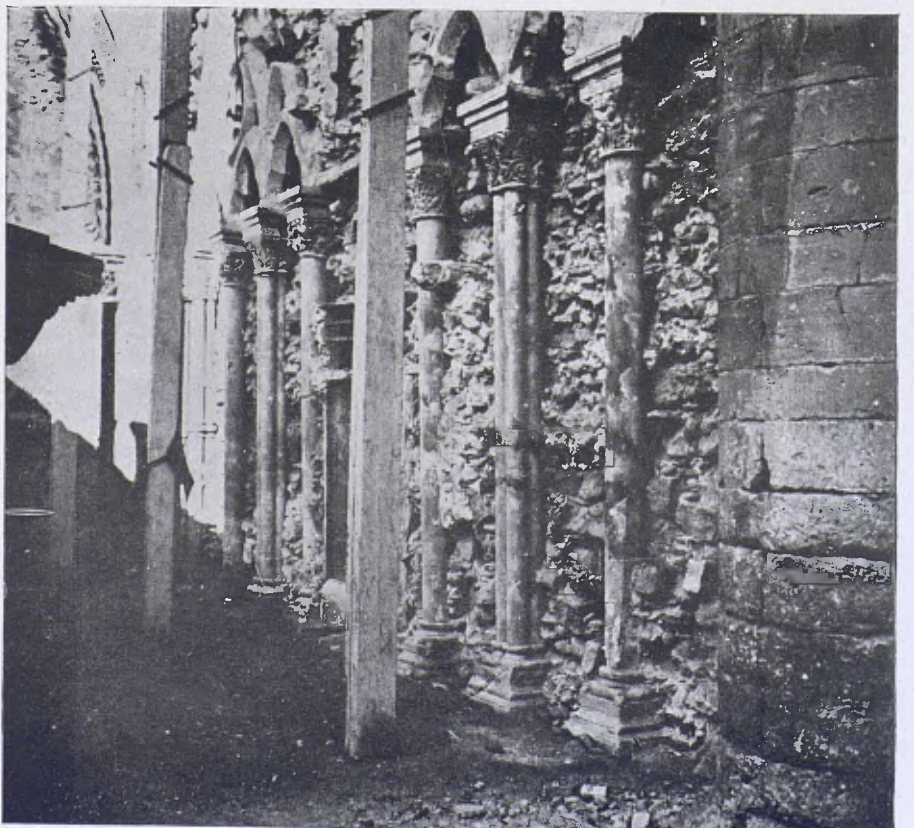
Uns bons lleidatans, els senyors Combelles, Fontanals, Ballespi, han tingut ocasió i entusiasme per a posar d'un cop en clar el problema que afortunadament s'ha resolt en sentit afirmatiu. Llevat amb compte el mur que tapa l'arc que feia front a la porta major, s'ha vist que encara que molt destrossat el reixat subsistia en sa major part i que la restauració encara fóra possible amb les nombroses peces fragmentades. Deixant de banda les dues columnetes, ja en part visibles, arribades a cada banda de l'arc, sis columnes més, amb sengles magnífics capitells romànics, rics d'estilitzacions vegetals i animals i amb alguna figura humana, han aparegut als ulls admirats, i encara una setena degué existir on avui s'obra una misera porta. Damunt aquestes columnetes esbeltes s'estenia una rica gelosia, malauradament molt destruïda, però que, tot i la seva riquesa, mostra un treball a cares planes molt adient al gust romànic del conjunt.

Es aquest descobriment el que motiva aquestes ratlles. No sabem si es procedirà a obrir altres finestres, per bé que tal volta seria millor no fer-ho mentre no es pugui procedir a una restauració de conjunt, avui impossible. Quan es pugui fer així, creiem que el claustre de la seu de Lleyda serà el més esplèndid dels existents a Catalunya: cap altre, almenys, tindrà una semblant grandiositat.

ELIES SERRA RÁFOLS.

LES EXPOSICIONS

En Gili Roig al Saló Parés. — El conegut pintor Gili Roig ha omplert darrerament la Sala de Can Parés amb una sèrie d'obres que demostren la labor intensa i apassionada d'un pintor que dona al seu art el millor de les seves energies. Es general, en



Altre aspecte de les arcuacions amagades per un macís de mur construït dins les arcades del Claustre de la seu vella de Lleyda. (Cl. S. R.)



l'exhibició, el paisatge; un paisatge lluminós, esforçat en dir la veritat sol·lçada del nostre ambient, ara amb aspectes de les terres de Lleyda, ara amb altres de la costa brava.

Gili Roig, observa el natural i arriba a moments d'obtenció del moment real que tradueix. Les humitats de l'ambient marí, les calitges dels poblets lleidetans els dies forts d'estiu. Mirant el seu natural, arriba a instants d'emoció profunda i de justesa d'hora meri-tíssims, tals com aquell «Preludi de Vespre», que és al nostre veure la millor tela de l'exposició, i una de les millors, dins l'extensa producció del conegut artista, que ocupa pels seus mèrits un lloc ben senyalat i ben guanyat dins la nostra tendència artística del «just medi».

Cal assenyalar aquesta exposició com el seu millor triomf.

J. Casals Peipoch a les Galeries Laietanes. — Exposa aquest pintor una sèrie de notes de color, on s'endevina una voluntat ferma d'aconseguir la sensació del natural i un senyalat bon gust en l'escull de temes. La nota «Arbres a la tardor» és una de les que millor revelen aquestes condicions del pintor, que amb les seves notes bellíssimes ens porta als sentits l'aire d'una amable i reposada confiança amb l'espectacle natural.

Joan Gil a les Galeries Laietanes. — S'endevina un pintor jove en camí de formació, dotat d'aptituds bones i mancat de les disciplines que porten a la precisió i al dur anàlisi del món exterior. L'obra millor és al nostre veure, el «Bodega». Els seus retrats demanen a l'artista, l'empleu de les seves energies, abundoses, en aconseguir allò que manca a la seva formació definitiva, que esperem com un fruit que no s'anuncia, sino que ja hi és, però que cal madurar.

Emili Farrer a les Galeries Laietanes. — Aquest deliciós caricatu-



Retaula del Beat Ramon Llull, que l'illa de Mallorca regala al Sant Pare amb motiu de l'Any Sant, obra del pintor mallorquí en Pere Barceló. (Galeries Laietanes.)

rista exposa una sèrie de dibuixos originals de les caricatures que diàriament publica a *La Veu de Catalunya*. Temperament fàcil, dotat d'un extraordinari bon gust i d'un humor personalíssim, d'ell no poden dir-se més que els elogis que el públic fa del seu art i que ha ratificat en aquesta ocasió, adquirint-li gairebé totes les obres exposades.

En Lluís Mercader a les Galeries Dalmau. — El notable pintor en Lluís Mercader, resident a París, exposa en aquestes galeries una sèrie de notes de paisatge francès plenes de finesa i d'encant.

En Mercader ha trobat el sabor del paisatge de França i el diu amb una frescor i una emoció vivíssima, que revelen un cop més al ver artista que sabem en ell.

Pintures de J. Vañó a Can Dalmau. — S'endevina per la pintura la procedència valenciana d'aquest artista. L'arranjament brillant, el desfet pampellugós, el festeig del color amb la pinzellada jugant amb ànsies de dibuixar. Tots els defectes de l'escola, damunt d'un artista on s'endevina un pintor interessant i intens, en algunes ocasions.

El pintor Maroto a les Galeries Dalmau. — L'impresió d'aquesta pintura, és la d'un joc de colors damunt la superfície de la tela, composant bells arabescs segons l'estil avantgardista. Hi manca intensitat i emoció a estones, revelant-s'hi però un bon gust i una traça dignes de tota estima.

Pintures d'en Oliveres Guart a la Sala Areñas. — A la Sala d'Exposicions Areñas, ha exposat el conegut artista en Angel Oliveres Guart, una sèrie de paisatges. La pintura de l'Oliveres es mou dins el realisme propi de l'escola del just medi, i revela mèrits senyalats en moltes de les seves obres, essent especialment notables unes notes grises de paisatge francès plenes de delicadesa.

GUIA DE LES ARTS I DELS ARTISTES

Pintors		Efectes de dibuix i pintura		Joiers	
BAIXERAS, DIONÍS	CASP, 46.	TEXIDOR, MODEST	RBLA. CATALUNYA, 89.	CLÈRIES	SALMERON, 122 i MENÉNDEZ PELAYO, 136.
BIOSCA, JOAQUIM	DIPUTACIÓ, 310.	TEXIDOR, VÍDUA E.	RONDA SANT PERE, 16.	SUNYER, R.	CORTS, 643.
CAMPS, FRANCESC	MAS PUJÓ, 11, 3.er, 2.ª	Marxants de quadres		Làmpares	
CANALS, RICARD	PL. URQUINAONA, 9, 3.er	REIG I BERNET, LL.	ENRIC GRANADOS, 21.	BIOSCA I BOTEY	RBLA. CATALUNYA, 129.
CARLES, D.	CASP, 56.	Antiquaris		Mars i motlures	
CENAC, ENRIC	LLÚRIA, 53.	COSTACARVAJAL	CALL, 28, PRAL.	ESTEVA I C.ª, S. EN C.	P. GRÀCIA, 18.
COLOM, JOAN	CLARÍS, 99.	ESCLASANS, MARIA	PIETAT, 10 (DAR.ª CAT.)	Metalls d'art	
ESPINAL, M. A.	PROVENÇA, 362.	QUER FARRÉS, FR.º	PALLA, 27.	BIOSCA I BOTEY	RBLA. CATALUNYA, 129.
JUNYENT, OLAGUER	Bonavista, 22.	VALENCIANO, J.	CORRIBIA, 2.	CORBERÓ, PERE	ARIBAU, 103.
LLIMONA, JOAN	LLÚRIA, 42, 2.º	Catifes (Manufactura)		Paper de fil	
MAS I FONDEVILA, A.	CLARÍS, 30, 3.er	AYMAT, TOMÀS	RUI I TAULET, 21 (SANT CUGAT DEL VALLÈS).	GUARRO	VIA LAIETANA, 7.
MASVILA, F.	GIRONA, 67, ESTUDI.	Constructors d'obres		Parquets (fàbriques)	
MESTRES, FÈLIX	DIPUTACIÓ, 289, 1.er	ALBESA, CARLES	BORRELL, 292.	CASAS, VÍDUA DE F.	DIPUTACIÓ, 119-121.
OLIVER, MAGÍ	CAPELLANS, 4, 3.er, 1.ª	OLIVA MALLOL	RDA. S. PERE, 48, 2.º, 2.ª	Pedra artificial	
PERADEJORDI, JOAN	ARIBAU, 57, 3.er, 1.ª	Ebenistes		MINGUELL, JOAN	PARÍS, 209.
RAURICH, NICOLAU	BARCELONA, 24 (SARRIÀ).	BADRINAS, A.	NEPTÚ, 2 (GRÀCIA).	Pintors decoradors	
RINCON, VICENTS	PETRITXOL, 14.	BUSQUETS, JOAN	P. GRÀCIA, 36.	COROMINAS, MANUEL	ASTÚRIES, 4 (GRÀCIA).
Escultors		HOMAR, G.	CANUDA, 4.	TOLOSA, AURELI	PL. LETAMENDI, 29.
CLARASÓ, ENRIC	GRANADOS, TORRA SANT FRANCESC (SARRIÀ).	ORRI, FREDERIC	ARIBAU, 226.	TRUJOLS BLEY, JOAN	SANT GERVAZI, 14 (S. G.)
LLIMONA, JOSEP	DIAGONAL, 410.	Enquadernadors		Reproduccions artístiques	
MÀRES, FREDERIC	MALLORCA, 184, INTERIOR	MIQUEL-RIUS	MALLORCA, 207.	BECHINI, GABRIEL	ROGER DE FLOR, 162.
NOGUÉS, ANSÈLM	PASSATGE MERCÈ, 3.	Escultors decoradors		DEKOR	PL. ANTONI LÓPEZ, 15.
TENAS, JOSEP	CARRER NÚM. 16, ENTRE DIAGONAL I CARRETERA DE SARRIÀ.	CAMPAÑA, JOAQUIM	NÀPOLS, 307.	PRIU, TOMÀS	CONSELL DE CENT, 368.
Decoradors		Escultura religiosa		RENART, J.	DIPUTACIÓ, 271.
LLONGUERAS, JAUME	ALT ST. PERE, 18, 1.er, 2.ª	CAMPS ARNAU, J. M.ª	MONTSENY, 77 (GRÀCIA).	Tapisseries	
MARCO, SANTIAGO	ARAGÓ, 280.	Fusteries artístiques		BLANCO BAÑERES, H.	CALL, 21.
PARCERISAS, RAFAEL	PL. LETAMENDI, 34.	BASTÚS, QUERALTÓ I COMPANYIA	SANTA ELENA, 4 i 6.	Tapissers	
RIGOI, RAMON	ROSSELLÓ, 168.	CASAS, VÍDUA DE F.	DIPUTACIÓ, 119-121.	GILABERT I MAÑA	RBLA. CATALUNYA, 68.
Acadèmies de dibuix i pintura		RUIZ, JOAN	ROGER DE FLOR, 141.	Tapissos (Manufactura)	
BAIXAS	Pi, 1, 1.er	TARRAGÓ, ENRIC	CONSELL DE CENT, 283.	AYMAT, TOMÀS	RUI I TAULET, 21 (SANT CUGAT DEL VALLÈS).
Llibreries d'art		Galeries d'exposicions		Vidres d'art	
EDITORIAL POLÍGLOTA	PETRITXOL, 8.	AREÑAS	CORTS, 670.	GRANELL I C.ª	ENRIC GRANADOS, 46.
LLIBRERIA SUBIRANA	PORTAFERRISSA, 14.	GALERIES DALMAU	P. GRÀCIA, 62.	RIGALT, BULBENA I C.ª	CASANOVA, 32.
MARTÍNEZ PÉREZ, C.	DR. DOU, 11, 2.º	GALERIES LAIETANES	CORTS, 613.		
Editors de llibres d'art		MALMEDÉ, L.	P. GRÀCIA, 68.		
EDITORIAL MUNTANO-LA, S. A.	BALMES, 163.	PINACOTECA, LA	CORTS, 644.		
Reportatges d'art					
SERRA, FRANCESC	SALMERON, 156, 2.º				



RAMON SUNYER JOIER

TEL. 813-S. P. GRANVIA, 643

BARCELONA

CASA FUNDADA L'ANY 1835

Fusteria d'Obres i d'Estils
Ebenisteria · Instal·lació d'Establiments Comercials i Despatxos

VÍDUA de F. CASAS

SECCIÓ DE PERSIANES
COLISSES ENROTLLABLES

Diputació, 119 i 121 Tel. H. 860
BARCELONA



Escultura Decorativa i Gran Decoració

Joaquim Campañà

PROJECTES I MOBLES
ANTICS I MODERNS ·
TREBALLS EN GUIX
MODELS PER A BRONZE

Taller: NÀPOLS, 307 BARCELONA (G.)
(ENTRE CÔRSEGA I INDÚSTRIA)

TALLERS MECÀNICS DE FUSTERIA

Joan Ruiz

Successor de J. Calonja

FAÇANES · TENDES · ALTARS
DESPATXOS · MAGATZEMS, ETC., ETC.

FUSTERIA PER A EDIFICIS-PARQUETS

Roger de Flor, 141 - Passatge Tasso, 13
Telèfon: 785 S. P. BARCELONA

REVESTIMENTS
DECORATIUS

DEKOR

Novíssima aplicació
de la URALITA a les
Arts Decoratives

REPRODUCCIÓ EN RESPATLLERS I
ARTESONATS DE LES TALLEES ANTIGUES
DE FUSTA EN LLURS TONS NATURALS

URALITA, S. A.

BARCELONA. PL. ANTONI LÓPEZ, 15
TELÈFONS 1644 A. - 848 A.

LLOC D'EXPOSICIÓ I VENDA:
PASSEIG DE GRÀCIA, 90 — SUCURSAL
TELÈFON 53 G.

JOAN BUSQUETS

Casa fundada l'any 1840

MOBLES ARTÍSTICS DECORACIÓ
OBJECTES PER A PRESENT

Exposició, Despatx i Tallers:

Passeig de Gràcia, 36 = Tel. 5314 A. = Barcelona

El més gran assortit

en

Llibres d'Art

LLIBRERIA
SUBIRANA

Porta-ferrissa, 14 Barcelona

ANTIGA CASA A. OLIVA
FUNDADA EN 1885

T. Priu Mariné

Taller de daurats · Altars · Imatges
Decoració i reproducció en pasta
d'objectes d'art antic i modern
Casa especial per a la restauració
de retaules antics

Consell de Cent, 368 Barcelona
(entre Bruch i Giroua)

EL CAMARÍN

CORRÍBIA, 7

Antiguitats

Objectes d'art

Quadres antics

i moderns

BARCELONA

A. Badrinas

BARCELONA (G.) Taller: Neptú, 2
DR. RIZAL, 34 I 36 (PROP LA DIAGONAL)

Mobles moderns Marqueteries d'art
Fusteria fina
Decoració d'interiors Arts industrials

Mobles Artístics de Roten (Jone)

Fàbrica:

Passeig de Gràcia, 115

BARCELONA



G. Homar

Mobles
Làmpares
Decoració
Antiguitats

Canuda, 4 BARCELONA



ANTIGUITATS
D'ART

Call 28 PRAL.
(CARRER FERNANDO)
(PLAÇA ST. JAUME)

BARCELONA

Carles Albesa



Successor

de

JOSEP ALBESA

: Constructor d'obres :



Grans obres
en formigó
:: armat ::



DESPATX:

Borrell, 292 Telèfon 883 H.

Reportatges d'Art

F. SERRA

Salmeron, 156, 2.^{ON}

BARCELONA

MOBLES D'ART
DECORACIÓ
D'INTERIORS

R. Parcerisas

Plaça Letamendi, 34 · Telèf. 5201 A.
BARCELONA

EXPOSICIÓ

Compra i Venda d'Antiguitats

J. Valenciàno

Corribia, 2, pral. (Cant. Pl. Nova)
BARCELONA