

GASETA DE LES ARTS

1.^{er} AGOST 1925

DIRECTOR: JOAQUIM FOLCH I TORRES

Any II.—Núm. 30

Les escultures d'en Josep Llimona a Buenos Aires

Aprecs d'amics i admiradors d'Amèrica, el nostre gran escultor Josep Llimona s'ha decidit a celebrar una exposició que estarà oberta a Buenos Aires durant el mes d'agost. La GASETA DE LES ARTS vol acompanyar el nostre eminent artista en aquest viatge, segura de que els nombrosos subscriptors que la nostra publicació ha aconseguit en aquelles terres, entre els milers de catalans que hi viuen i àdhuc entre els americans, ens han d'estimar un comentari relatiu a l'obra d'aquest estatuare, que no hem dubtat mai en considerar com una de les més altes valors de l'escultura moderna del segle XIX.

Creiem també que els nostres lectors a qui han de veure amb interès la reproducció de les darreres obres de l'artista, així com la d'algunes obres cabdals de la producció extensa i esforçada d'aquest home, qui, amb l'accent vigorós, tendre i humaníssim del seu cisell, plasmà en el monument al Dr. Robert els tipus de la nostra iconografia racial.

Gran és l'obra d'en Josep Llimona per la qualitat i per la quantitat. Qui pot sumar en la seva producció un conjunt escultòric com el d'aquell monument que suara esmentàvem, a la sèrie de les grans estàtues tombals i monuments funeraris i afegir-hi encara la plèiade divina i exquisida dels marbres femenins de la darrera etapa; qui pot catalogar com a seves obres com el «Crist en Creu», popularitzat per les reproduccions; «El Forjador», «El Crist Ressuscitat de Montserrat» i «El Sant Jordi de Montjuich», precedides totes per aquell «Berenguer» eqüestre, obra de juvenesa que ho prometia tot, pot dir-se certament gran escultor, i els qui el considerem tal, podem afirmar-nos encara en la nostra opinió quan veiem que a través dels anys i les mudances del gust i l'evolució dels sentiments estètics, aquestes obres viventes de la vida immarcescible de la bellesa destaquen com a valors culminants entre la producció artística de l'Europa contemporània.

No és, doncs, el qualificatiu de «gran artista», en aquest cas, una fórmula periodística, sinó una va-

loració crítica. Excessivament irònics, els catalans, tenim el pànic del «chauvinisme» i el temor pagesivol de fer el pagès de cara al món. Això ens fa temorencs i precaucionistes respecte les valors de tot lo nostre; això ens arriba a incapacitar per tot assaig de valoració comparativa entre el que es produeix a fora i el que fem nosaltres. Arameteix a París, el triomf brillantíssim de les nostres arts decoratives,

en «controlar-nos», ens dona una bona lliçó i ens diu quan injustificat és aquest snobisme europeïsta dels llepalils de la nostra crítica, malhumorats i ridiculament ensoperbits, que s'esperen darrera les cantonades de la nostra modesta actualitat amb una galleda d'aigua freda, a punt de refredar els més nobles entusiasmes, d'aigualir les més belles iniciatives i de posar absurdes reserves a les més nobles i justificades admi-

ciadors d'aquell gran moviment truncaren a la porta closa de la natura i descobriren el mon palpitant i tremolós de la veritat. D'exterior i anecdòtic que en les arts plàstiques fou el primitiu romanticisme es tornà més tard, cap al darrer terç del segle XIX, profund i humaníssim. Del matis que distingeix el realisme del naturalisme, en surten categoritzades les valors artístiques del romanticisme. En Llimona fou natu-



L'extimí escultor Josep Llimona modelant una de les estàtues del Monument a Robert. Any 1907.

racions. Vagi, doncs, amb les estàtues a través de la mar, cap a l'Amèrica germana, amb aquest número de la nostra GASETA, l'elogi i l'admiració dels catalans per aquest fill gloriós de Catalunya que els arriba al bell mig de l'estol de les filles gracioses i immortals del seu cisell.

En Llimona és un cas d'escultor nadiu. Fa poc ens ho deia; de menut, si el pa era tou, a casa, els dits modelaven la molla com d'instint. Un dia a funerals, essent menut encara, varen donar-me candela, i vàreig descobrir les admirables qualitats plàstiques de la cera. Una candela per un infant és sempre una admirable cosa que fa llum; per aquest era, abans d'ésser escultor, una matèria plàstica. Hi ha en aquestes primeres anècdotes de la vida de l'escultor unes senyals evidents de predestinació i de predisposició per a l'escultura. Modelava abans de dibuixar, i dibuixava abans de saber-ne. De tota la vida, des de l'ús de raó ençà, en Llimona no ha deixat de modelar. Per això és dels casos singulars que a dinou anys, tornant de pensionat a Roma, modela una estàtua eqüestre de tamany natural, admirable avui encara; per això a divuit anys guanya a l'Escola de Belles Arts la pensió tan disputada a la Ciutat Eterna, la Meca dels artistes d'aquell temps; per això d'arribada allí meravella els professors i pensionats de tot el món amb els seus dibuixos a l'Acadèmia de Sant Lluch, car és dels que porten el do de Déu...

L'accent artístic d'en Llimona és fill del romanticisme. Els ini-



«Pastoral». — Grup escultòric en bronze de Josep Llimona en una col·lecció particular argentina.

ralista i el seu home escultòric és l'home transcendent i representatiu; el tipus humà; no el cas.

Les seves estàtues, per això, tenen aquesta fondària de vida que les auriola de prestigi. Aquestes ombres plenes de pensament que neixen del seu modelat, aquestes vibracions plenes de sava humana que tremolen en els volums. L'alta suggestió de la vida passa pels flancs dels cossos que modela com un parrac de boira movedís passaria pels flancs de la muntanya, guarnint-la amb filagarses melancòliques... Filles de la terra, s'alcen al seu damunt significat la idea noble i transcendent de la seva pròpia humanitat; senzilles i eternes, com la vida mateixa; naturals com l'aigua o el núvol;

sense més estil que aquell gran estil que s'esponja de la íntima expressió, floració única i exquisida de les grans obres d'art.

* * *

Sense una tècnica no hi ha un art. La paraula de l'escultura és el modelat. El sentiment ha de trobar la frase a la polpa del dit que es posa damunt la matèria plàstica, que dòcilment la rep i la fa eterna. El pensament i l'ofici van junts, i del seu consorci neix l'obra artística.

Si hom pensa com és de difícil la tècnica de l'escultura; si hom mira al llarg de la història com ella no arriba a la plenitud, sinó en els estats sublims de la cultura; si hom veu l'esforç d'estudi i l'experiència

que costa l'arribar a modelar un tros de carn i fer-la viure fins a aconseguir la qualitat, hom comprèn que la qualitat sia l'etapa culminant de l'escultura grega, amb Fídias.

En Llimona ha aconseguit la qualitat. Els seus cossos viuen, i damunt d'ells hi ha el tremolor esborradís i palpitant de l'epidermis; el bategar gairebé sensible de la sang, l'energia i la dolcesa, la dolor i el goig s'expressen en la seva escultura més enllà de les actituds per la qualitat vital que hi ha en ella.

Aquest és el seu gran triomf, el senyal inconfundible del seu mestratge, la prova de la seva valor dins el món modern on els cassos parells hi són comptats.

JOAQUIM FOLCH I TORRES.

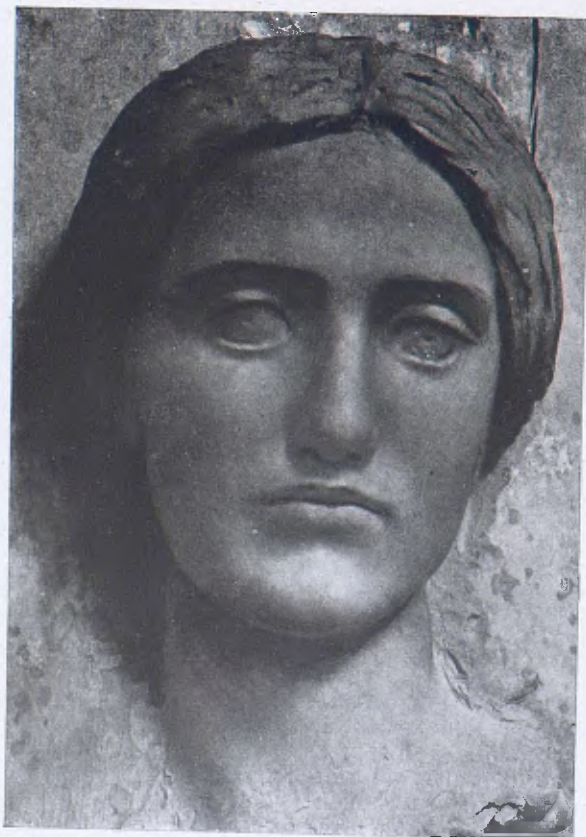
L'arquitectura dels segles IX al XII a Catalunya

(Continuació del número anterior.)

Causes diverses han transformat la basilica coberta de fusta en basilica coberta en volta. La transformació fou feta en data primitiva a l'Orient, mes l'Occident ha conegut tan mateix primitivament la volta. El Mirhab i la Maksura de la Mesquita de Còrdova, construcció d'Alhaquem II (987-990), són en volta. La capella del «Santo Cristo de la Luz», resta d'una antiga mesquita del segle x, és també voltada. La volta ha existit en les esglésies mus-



Detall de «Pastoral», per Josep Llimona.



Detall del relleu, de Josep Llimona «La font».



Detall de «Pastoral», per Josep Llimona.



«La Font», baix relleu de Josep Llimona, Sala d'Honor a l'Exposició d'Art de Barcelona 1921.

aràbigues, i el reialme d'Astúries, al nord d'Espanya, ha conegut en ple segle IX l'«opus foniceum» en els temples i en els palaus, i d'ell parla el text «sine liquo miro opere infernis supernisque cumulatum».

Els arquitectes que construïren les basíliques del primer període romànic, cobertes en fusta, han conegut també la volta i han aplicat des de l'època la més primitiva, gaire bé totes les estructures voltades en els trams del cor que precedeixen els absis.

El problema de cobrir les basíliques amb volta no ha sigut, doncs, un problema d'investigació, ni un problema d'importació, i si únicament un problema d'adaptació de les voltes als diversos trams de la nau central i de les naus laterals i de l'arreglament dels apoïes. El fet s'és realitzat sobtadament a Catalunya.

Les voltes fan la seva aparició en la basílica cap al 957 a l'església triabsidal de Banyoles, construïda «mirifici pavementum usque ad tegimeu ex calce et lapidibus dedolabibus», i en la basílica de cinc absis de Ripoll, dedicada en 977 «pulera sublimatam fabrica fornicibus que subactris».

La superposició de les voltes de migpunt a les tres naus i a les laterals de les basíliques, on els elements d'apoi són fets per sostenir les lleugeres cobertes de fusta, és una prova del procés ràpid i sense conflictes de la transformació. Això indica com aquesta fou feta, no per la importació d'un nou tipus de basílica oriental en volta, sinó per l'adaptació de les voltes damunt el tipus vell de basílica occidental coberta en fusta. L'exemple més colpidor és al Canigó (església del mo-

nestir de Sant Martí), consagrada l'any 1009, que és un cas típic de basílica primitiva amb columnes monolítiques, en la qual damunt d'aquests apoïes minços hom hi carrega el sistema pesant de les voltes a migpunt.

Cap als Alps, el tipus ha sigut també conservat; mes aquestes esglésies amb columnes construïdes pertanyen a un tipus més tardà dins l'evolució que estudiem (Val-luise i Soorge).

El fet de la volta i les seves conseqüències han transformat els elements d'apoi que eren cilíndrics, en pilars quadrats; tipus que hom troba a Catalunya, a La Clusa, a Tossa de Montbuy, a l'església del monestir d'Amer, consagrada en 979, forma aquesta que es converteix tot seguit en rectangular com la trobem a Castelleir, a Pobla de Cla-

ramunt i a la petita església de Santa Cecília de Montserrat, consagrada cap al 957.

Observem la permanència dels caràcters. Totes les esglésies que tenen el sistema de volta, el més elemental (volta a migpunt sense arcs torals, que és el d'imitació romana), tenen també els caràcters d'arcaisme remarcats en les esglésies primitives cobertes en fusta: arcs del cor precedint els absis, ben senyalats, i qualque vegada atrofiats, més baixos que les naus; l'antiga finestra de ventilació de les teulades, devinguda inútil, i que posada damunt el cor dona una llum pàlida a les voltes de la nau; decoració de petits arcs cegats, entre les faixes lombardes, concentrada als absis. El tipus creat és perpetua. La llei de permanència és confirmada. Trobem la forma igualment



«La Primavera» marbre de Josep Llimona (1925).



«Maternitat» marbre de Josep Llimona (1925).



«La cabellera» marbre de Josep Llimona (1925).

vivent fins al segle XII (Marceval i Organyà).

Als començos del segle XI les voltes reforçades per arcs torals fan la seva aparició. L'exemple més antic el trobem a l'església de Sant Pere de Casserres (consagrada en 1006), en la qual es veu la forma arcaica de l'absis coronat de línies de nínxols cecs, que hem remarcat en les més velles esglésies italianes cobertes de fusta, i aquest caràcter és acompanyat dels demés caràcters arcaics, en mig dels quals és de notar la innovació natural del pilar en planta de creu; forma lògica per a sostenir els arcs torals i les arcades divisòries de les naus.

El tipus és abundant i el trobem a França a l'Ariège, i es reproduïx també fins a la fi del segle XI, amb una evolució dels aràcters secundaris, seguint el mateix ordre i el mateix mètode que els de les esglésies amb coberta de fusta i de les esglésies voltades en volta simple de migpunt.

Paral·lel a aquest tipus, se'n desenrotlla un altre: la basílica coberta amb voltes d'aresta, usual en els Pirineus (Santa Maria d'Aneu, Ovarra, Sant Martí d'Arbust) i que penetra a França fins i a l'Ariège (Escalàs).

La volta de migpunt amb arcs torals reacciona encara damunt les basíliques cobertes de fusta, suportades per columnes del tipus de Sant Climent de Tahull, formant noves fases de la transformació de la basílica en coberta de fusta a la basílica coberta en volta. És el mateix cas de superposició, sens dubtes i sens estudi, de les voltes damunt dels sustentàculs de la basílica coberta de fusta que hem vist al Canigó, de més en més complicat per l'existència dels arcs torals i els arcs formers, que, en plan, formen una creu, difícil d'acordar damunt la secció circular de la columna o damunt l'abac del capitell. Els arquitectes primitius no havien conegut encara la destresa extraordinària dels constructors de l'art gòtic, que prevenen en les seccions dels sustentàculs la complicació dels perfils de l'unió dels arcs.

En les diverses esglésies de la Vall d'Aran del segle XII, hom veu clarament les dificultats que els arquitectes del segle XI han hagut de trobar per superposar a les columnes les voltes amb arcs torals i formers. Evidentment, l'exemple que esmentem és dels començos del segle XII, i ell ens permetrà de fer, amb un segle, ço que els geòlegs han

fet en estudiar els fenòmens antiqüíssims; çò és, valdre's de la reproducció de fets per ells en èpoques posteriors, bé que es evident que el cas de la Vall d'Aran (Pirineus) és un cas d'arcaisme. Les seves esglésies formen un grup de basíliques

fusta, els constructors han conegut la volta amb tota la complicació dels arcs de reforç. La solució és brutal: Hom comença a construir pilars des dels extrems dels arcs formers; hom segueix la nova estructura sense fer atenció a les columnes que s'in-



Retaule inèdit valencià amb la representació de la llegenda del Cavaller de Colunya, segle XVI.

a tres naus, amb el plan arcaic ja descrit, amb el chor típic, amb la distribució antiga de la decoració concentrada a l'absis, que han sigut començades amb columnes per sostenir els arcs d'unió de la nau principal i dels colaterals, com les esglésies de la Vall de Bohí, mes que abans de començar la coberta de

clinen a causa del pes extraordinari de la nova solució de les voltes. El mateix problema s'és presentat als constructors del nàrtex de Tournus i d'altres esglésies del Maçonnais i de la Burgonya, els quals, bé que més savis, no han arribat més enllà que a solucions mediocres del problema.

(Seguirà.)

Un retaule inèdit del Renaixement

Tenim a honor el donar a conèixer una obra mestra de la pintura del Renaixement que no dubtem en

classificar com a valenciana. Forma part d'una col·lecció mallorquina, i fou recollida pel col·leccionista a la mateixa illa, on seria des de temps antic.

La nostra pintura d'aquesta època és poc coneguda, i tot el que sia donar a conèixer les obres de mèrit que hi han disperses és una tasca útil. La seva representació iconogràfica és la llegenda del Cavaller de Colunya, de la qual el notable escriptor Sr. Serra i Boldú parla en l'article que publiquem en aquest mateix número amb el títol de «La influència del Rosari en l'Art de Catalunya».

Hom s'explica que, produïda al segle XVI la interrupció de la cultura pròpiament catalana, l'art sofrís la davallada que observem en examinar la majoria d'obres d'aquell període, però el que no s'explica és que aquesta no fos graonada, car era difícil que a aquell art català que al final del segle XV ens dona un Huguet i tingué els exemples virtuoses d'en Bermejo, hi succeís, sense escalonament raonable, una tan pronunciada decadència. Es veu, doncs, que el que passa és que no coneixíem les etapes d'aquesta evolució, ni els graus d'aquesta davallada, que poc a poc han anat sortint: els Gascó, els Ortoneda, el Mestre anònim del retaule dels argenters de Barcelona, l'anònim (potser el mateix mestre de l'anterior) que pinta el retaule de la Capella de la Trinitat de la Seu d'Urgell, l'altre anònim (?) que, al costat de l'Huguet, pinta algunes taules del retaule de Sant Vicens de Sarrià, donen la mostra del que fou la immediata successió de la nostra pintura quatrecentista. Detalls d'escola característics permeten classificar el retaule del Roser, com a obra de València, on l'art en el segle XVI obtingué un esplendor senyalat. Un d'aquest caràcter és la incorrecció dels dits, exagerats de la polpa,

que ens atrevim a donar com a típic de l'art de València en els segles XIV a XVI, que igual es veu aquí. El colorit és d'una sumptuositat i bellesa superior a lo que tenim d'aquest període, excepció feta del retaule dels argenters. La taca vermella del mantell del cavaller deixa una impressió inesborrable.

JOAQU. FOLCH I TORRES.



Detall del retaule del Rosari.

La influència del Rosari en l'Art de Colunya

A propòsit d'un retaule amb la llegenda del cavaller de Colunya

De Mare de Déu no n'hi ha més que una, però són tantes les gràcies i prerrogatives que contemplem en la seva divinitat admirable, tan abundosa la seva misericòrdia, que el cor humà s'ha lliurat a una mena de torneig poètic exalçant la Verge Maria en infinitat d'advocacions, i per això en cada temple de la terra hi han imatges de la mare del Redemptor que prenen per singular denominació un dels goigs o dels dolers, un dels atributs amb què fou distingida sobre les demés criatures, quan el nom de Maria no va unit a un fet purament local o vinculat amb la història d'una contrada.

Es pot veure que els pobles i nacions han rivalitzat en l'amor a Maria Santíssima, i si d'algun se'n podria dir més que dels altres, aquest és indubtablement el poble català, que té un santuari de la Verge en cada cim de muntanya, que a dotzenes i a cents veneren a la Mare de Déu en diverses i gracioses advocacions, i que té l'ànima dels seus fills unida, per a dir-ho així, en un comú amor que és el de la Mare de Déu del Roser, l'advocació més escaient i la més catalana.

Cerqueu l'altar del Roser en cada temple ciutadà o rural, i trobareu que és el més pompós, el més ric, el més engalanat. Ho fa que la seva construcció és obra de l'amor d'una munió de devots aplegats en confraria; ho fa que els seus associats han sovintejat abundosos donatius; que les pavordesses han estat amantes a parar la bacina temptant la devoció dels fidels, quan no amb el

sol objectiu filial, amb l'estímul d'una cançó, amb el present d'una flor, amb la gràcia d'un tros de pa beneït. Elles arbitren cabals que serveixen per a enllumenar el retaule, per a guarnir el tabernacle, per a enflocar la bandera. Elles, les serventes de la Verge, puntejaran una dansa, encendran el rotlle, obsequiaran als fadrins... però després passaran la safata, aaptaran sempre perquè mai per mai es pugui dir que l'altar, que el culte, que la Verge del Roser del seu poble no és la imatge preferida de tots els fidels, entre totes les demés que hi pugui haver al temple.

No, no és d'estrany que Catalunya sigui tan devota del Rosari. Nascuda aqueixa santa devoció a les fresques valls del Llenguadoc, com diu el Dr. Torras i Bages en una de les seves moltes exhortacions pastorals, ajudada la seva difusió per un català com és el Beat Romeu de Llivia, tan enamorat de la Verge, plantat un esqueix del Roser a Barcelona ja al segle XIII dins de l'església de Sant Jaume i més tard al temple famós de Santa Caterina, d'aleshores ençà tot Catalunya ha sigut un roserar frescal i esponerós que s'ha lliurat a la propagació del Rosari ferma i convençuda, anc que en determinats moments de la Història un fet de ressò universal hagi semblat que servia d'esperó per arborar amb més força la devoció rosariana.

Ens referim al miracle del Cavaller de Colunya i a la memorable batalla de Lepant, dues fites inoblidables dins de la història del Rosari.

Recontem-la la llegenda, mai sia sinó per a deixar indicada l'estela que en resta a Catalunya.

Diuen les cròniques de l'Edat mitjana que a la ciutat de Colònia o Colunya dos cavallers van disputar-se jugant a pilota i que l'un d'ells va matar a l'altre. El fet va enfurismar tant a un germà del difunt, que va jurar venjar-se'n, de tal faisó, que espiava el moment de veure acomplert el seu desig de fer-se ell mateix la justícia.

Un dia aquell cavaller homicida va sortir de la ciutat per a emprendre un viatge, i com que era molt devot del Rosari va entrar-se'n a resar-lo dins del convent de frares predicadors. El venjador que li anava de petja es disposava a esperar que sortís del temple, però tant i tant va trigar que, impacient, se n'entra a l'església per a veure ço que hi feia el seu enemic. La casa de Déu era solitària i fàcilment va poder veure a qui cercava, però en circumstàncies que van deixar-lo palplantat.

El seu mortal enemic orava fervorosament davant d'un altar de la Verge. Tenia al costat una Senyora de resplendent bellesa, la qual anava recollint unes roses que sortien de la boca del devot i en feia una garlanda posant-ne una de diferent color de tant en tant. Finida l'oració, aquella Senyora va posar-li la garlanda al cap i el cavaller, donant per acabats els seus precs, s'encaminava a la porta, quan es topa amb el seu enemic, el qual estava amb grans mostres d'esbalaïment.

— Oh! diga'm, germà, qui era aquella Senyora que et coronava de roses?

A la qual cosa respon l'altre, que no sabia de què li parlava.

— Dones, diga'm: quina oració feies que hagis merescut aital distinció?

— Deia el meu psaltiri — li fa de resposta.

I li explica ço que és el psaltiri o rosari i esdevenen amics per tota la vida.

La veieu la meravellosa llegenda del cavaller? La seva representació gràfica, no la endevineu en tantes imatges rosarianes de Catalunya que representen a la Verge Maria enronçada per una garlanda de roses separades de deu en deu per una rosa de color distint? Les bacines d'avui en dia, circuïdes per uns rams de flors, són una derivació de les que encara porten un psaltiri o enfilall de roses. Tantes estampes i taules de la Verge emmarcades dins d'un òval de rosaris ne provenen també.

Però si dins de la iconografia rosariana volem veure una font nostrada recordem el famós gravat de fra Domènec, buidat a l'aram l'any 1488 al convent de Santa Caterina, on es representa a la Verge voltada de cinquanta roses i en un compartiment l'escena del cavaller coronat de roses amb una garlanda al cap i amb el rosari a les mans.

Després d'aqueixa font catalana de tan abundoses variants a dins de la nostra imatgeria, el mateix xilogràfica que pictòrica, que parlin de la difusió del tema les abundoses edicions del *Llibre de Miracles* del P. Taix estampats en català a partir del segle XVI fins al passat, de tal faisó que encara hi ha qui ha aconseguit que el llibret servia de lectura a les nostres escoles al costat del *Fra Anselm* i dins d'aqueix llibret s'hi conta el prodigi del cavaller de Colunya com una nota més que venia a sumar-se a la propaganda de la devoció del Roser, malgrat a Catalunya ja hi havia els famosos goigs atribuïts a Sant Vicents Ferrer que comencen *Vostres goigs amb gran plaer*, i malgrat en tinguem també uns del mateix segle XV que fan referència al miracle del cavaller.

La batalla de Lepant fou causa de que es fundessin moltes confraries del Roser a tot arreu; també se'n van fundar moltes a Catalunya



Detall del retaule del Rosari.



Corot. — Una obra inèdita de Corot, a l'Exposició dels Cent anys de Pintura Francesa, celebrada a París darrerament. (Comunicada per D. Carles.)

d'aquella data ençà, però no era cosa nova a la nostra terra si tenim en compte que un segle i més enrera era fundada a Valls, a Barcelona i a altres punts de casa; mes la victòria assolida al golf de Lepant amb l'ajut del Rosari és una pàgina de la història naval de tanta catalanitat, que català era el seu cabdill, catalana la nau capitana, catalans els seus principals herois, català el poeta que més altament va cantar-la, de naturalesa i ciutadania catalana aquell qui més gloriosament va posar-la en polifonia, i per si això no fos prou, dos catalans, per revelació divina, van hebre esment del resultat victoriós de les armes cristianes contra la mitja lluna. També havia d'aixecar-se a Catalunya el més gran monument de la memorable batalla de Lepant, i per això a la capella del Roser de Valls poden admirar-se unes rajoles vidriades representant aqueix fet tan fonamental en la història del Cristianisme.

Però l'amor ancestral de Catalunya a la Mare de Déu del Roser el trobariem manifestat per altres aspectes. Ens en parlarien les esglésies, les capelles, els altars, les imatges de talla i de pintura, les estampes els objectes de la litúrgia sagrada, els llibres, les fulles piadoses i els himnes que en la forma clàssica i catalana de Goigs se'n poden comptar a cents, estampats a tots els establiments tipogràfics de la nostra terra.

Pintors com Viladomat, escultors com l'Amadeu, en Pujol i els Bonifàs deixen rastre ben albirador en l'art rosarià nostrat i encara la influència del Roser pot palesar-se en les deixalles etnogràfiques de la nostra vida casolana i cívica.

Les caramelles, aqueix costum pasqual tan i tan nostre, arrenca al segle xv de les cantades dels bons confreres del Roser. Les processons cíviques, els cants dels misteris del Rosari, les mutualitats espirituals per l'assistència dels germans, les pregàries pels difunts confreres, tot, tot ens ve de l'amor comú que Catalunya ha tingut sempre a la Mare de Déu del Roser.

Si m'estigués bé diria que estudiant institucions i anotant documents escrits i gràfics, he pogut escriure un *Llibre d'or del Rosari a Catalunya*, exposició, resum i compendi de totes les manifestacions rosarianes, en tots els ordres de la vida i de la història catalana, per a la qual cosa no he trobat sinó

facilitats a totes les portes que he trucat, el mateix de persones que de corporacions, i en el llibre així ho faig constar, per més que el nom d'en Víctor Oliva mereixi una menció especial per la col·laboració decidida i constant que m'ha aportat sempre, compenetrant-se amb la meua idea de primer entuvi. Així sortirà d'enriquit el *Llibre d'or*, fruit d'un diàleg diari de fa més de tres anys, fins a l'extrem que en matèria històrica i etnogràfica he trobat en ell un complement, quan no ha sigut qui ha arrodonit la idea, el concepte o tota la matèria plegada, i especialment en la part iconogràfica he pogut donar un abast a l'assumpte que tot sol no m'hauria pas atrevit a donar-li, acabant per deixar-li l'absoluta iniciativa i confecció. Les seves col·leccions i els seus coneixements sobre art, que jo no tinc, han sigut buidats en les pàgines del *Llibre d'or* amb una generositat sense regatejar. Gràcies n'hi sien dades!

Suum cuique.

VALERI SERRA I BOLDÚ.

Casa de la Ciutat de Barcelona

Cimal escultòric de la façana nova

(Vegí's números 17, 21, 22 i 23.)

A poc de finida la publicació dels documents que es relacionen amb aquesta obra, ha sigut posat a la vista altre que fins ara restava amagat, mercès a la recent inauguració del Museu de Belles Arts d'Art Contemporani.

La descoberta d'aquest nou document ha originat una sèrie de dubtes i suposicions de les que en donaré breu trasllat a fi de completar en el possible la informació de l'esdevingut a l'entorn d'aquesta obra ciutadana i a la vegada acompanyar-ne la reproducció.

Dels documents que tenim publicats se'n desprèn que a primeries de l'any 1852 l'Ajuntament procedí en licitació privada a invitar els escultors Ramon Padró, Josep Bo-

ver, Domènec Talarn i Simó Saigla que presentés cadascun d'ells un model segons dibuix que se'ls hi entregà, i, efectivament, segons es llegeix en el *Diario de Barcelona* d'1 de febrer de 1852: «Els professors d'escultura senyors Padró i Talarn presentaren ahir els models per al remate de Casa la Ciutat; falta sols el del senyor Bover, qui ho farà aviat. Com en l'acte de la subhasta s'obligaren els esmentats tres artistes a presentar els respectius models a fi de que la Corporació Municipal acordi quin d'ells ha d'executar-se, hem d'abstenir-nos en fer qualificacions respecte a llur mèrit, per més que els creiem molt dignes de l'enlairat concepte que llurs autors gaudeixen»; i en acta de 5 de febrer diu: «El senyor Bover ha presentat ja el seu projecte per al remate de Casa la Ciutat, el qual ha restat unit amb els que tenen presentats sos companys de professió, els senyors Padró i Talarn, qui són els tres entre els quals ha de recaure l'aprovació de l'Ajuntament».

Per tant, consta són tres els models presentats dels quals sols ne coneixem fins ara els dos que havem reproduït; a l'aparèixer novament aquest darrer, aparentment la cosa queda resolta, doncs si l'escultor senyor Bover es retingué el model per raó dels fets ja explicats, el tal seria el qui faltava, i així restava completada la informació. Però la tècnica que es desprèn d'aquest model no respon a la que es coneix de les obres del senyor Bover; a més, la procedència per qual mitjà s'ha obtingut tampoc fa possible establir-hi cap relació.

La Junta de Museus adquirí temps enrera de la senyoreta Mercè Padró i Graner, filla del pintor Ramon Padró i Pedret i néta de Ramon Padró i Pijoan, escultor, deixeble d'en Damià Campeny, una col·lecció de bocets d'ambdós artistes escultors, per qual raó decididament resta constatat que no pot ésser obra de l'escultor Bover la que al present ens ocupa l'atenció. Seria tal vegada modelada per en Campeny i el deixeble Padró la conservava com un record del mestre? La història dels fets ens barra el pas i ens diu que no pot ésser, puix en Campeny presidí el Jurat que dictaminà en el concurs, segons està comprovat.

Així, doncs, ha d'ésser obra d'en Padró; però si ell ja presentà el seu model al concurs, quin origen té



Bocet d'en Padró pel cimal de la façana de la Casa de la Ciutat. (Museu de Belles Arts.)



aquest altre? A part d'alguns detalls que avaloren artísticament més aquest que el presentat, hi ha la nota senyaladíssima de posar la figura humana dreta i no asseguda. Es que aquest fou un bocet inicial per a anar a la solució del definitiu i el mestre Campeny hi col·laborà a favor del deixeble Padró per ajudar-lo a sortir airós?

Per altra part, el notable escultor Jaume Padró (pare d'en Tomàs i avi d'en Ramon), autor de vàries obres de la seu de Manresa o de la universitat de Cervera, mostra en el traçat al presentar la figura humana certes semblances amb la que estem analitzant, per qual raó, com descendent heretès tal vegada qualque cosa de la tècnica de son antecessor.

Arribats a aquest punt, sadoll de dificultats per a precisar la paternitat d'aquesta obra, no quedava altre recurs que el d'examinar-la detingudament per si oferia qualque indicatiu aclaridor; efectivament, està senyalada amb el nom d'en Padró; per tant, no hi ha dubte que degué modelar dues maquetes: aquesta, que és en fang, que es reservà, i l'altra, en guix, que presentà.

Malgrat tot, queda però en peu un punt fosc que no s'ha aclarit. El projecte de l'escultor Bover, on és? apareixerà, com ha succeït actualment amb aquest, o és perdut per sempre? Resta, de fet, l'interrogant esperant la resposta.

Aquestes notes tanquen altra vegada la documentació referent a aquesta obra; però, abans de cloure-les del tot, m'apar bé adjuntar-hi

GASETA DE LES ARTS

Petrítxol, S EDITORIAL POLÍGLOTA Apareix quinzenalment

Subscripció:	Barcelona..... 2 ptes. al mes Península i Amèrica 30 » l'any Altres països..... 36 » »	Número solt: De l'any corrent Ptes. 1'25 » anterior » 2
--------------	--	---

unes referents al misteriós escultor senyor Bover copiades del *Diario de Barcelona* (18 abril 1835):

«*La Justícia dominant la Força*. Programa que la Reial Junta de Comerç de Catalunya ha donat a en Josep Bover, professor d'escultura a la Reial Casa de la Llotja d'aquesta ciutat, acadèmic de mèrit de Sant Ferran i Sant Carles, etc., per a executar a invitació del propi professor per la referida Corporació.

»Hem vist el model en guix, i no podem resistir la temptació de descriure'l segons la idea que n'hem format de sa estudiada composició.

»La *Justícia*, representada per baronívola matrona habillada amb túnica i toga consular en actitud d'acabar d'ascendir al Tribunal, bat noblement amb cara severa i la mà dreta la vigoria d'un desnú i forçut Hèrcul, símbol característic de la *Força* personificada, quina figura al propi temps deposa la clava als peus de la *Justícia*. Amb la mà esquerra sosté un gran ceptre terminat amb la *mà de justícia*. A la seva dreta i sobre el propi tribunal s'hi aixeca un *Axon*, al qual s'hi apoia un geni bellament indicat amb unes grans ales, aguantant en una mà l'esquadra i a l'altra

l'espasa amb la qual senyala el text de la llei escrita en l'*Axon*.

El primer que hem celebrat al contemplar aquest senzill i ben combinat grup ha sigut que el seu intel·ligent inventor no ha recorregut a l'indigent repertori de Cèsar Ripa ni altres fonts, recurs de professors adotenats o de minça imaginació.

»Consultin-se en bona hora les obres del geni en arts i literatura i dels homes cèlebres que ens han precedit, però sia per estudiar lo bell, per a copsar d'ells allò en què descollaren i els faci honor; però la composició, l'arranjament, l'harmonització dels elements sia tot del mestre que els ha consultat. Doncs certament poc ha d'esperançar-se dels qui no sentint-se inflamats per aquell vivificant foc que ha d'activar llur ànima, es trobin en la trista precisió d'haver de copiar sempre les inspiracions dels altres genis.

»Res d'això succeeix en el grup d'en Bover; en aquest tot és nou, bon gust i filosofia. La idea de representar a la *Justícia* de peu dret en actitud d'acabar d'ascendir al tribunal ens ha complagut molt més que posada asseguda, doncs, a part de cert moviment donat a la figura, ha

expressat amb aquesta circumstància l'activitat, una de les principals qualitats que deu tenir la *Justícia*. La *Força*, filosòficament expressada per un robust Hèrcul a l'hora que mostra amb sa nervosa musculatura la virtut que representa, expressa, per altra part, el domini que experimenta de la *Justícia* depositant noble i francament la clava a sos peus.


»Feliç ha estat també el senyor Bover en els accessoris, obrant amb un coneixement poc comú fins entre professors eminentes en les belles arts. Del front de la *Justícia* ha fet desaparèixer l'eterna pinta o diadema enriquida amb diamants i altres pedres precioses, reemplaçant-la amb molta filosofia per l'*àspid*, serpeta amb la qual els egipcis caracteritzaven la *Justícia* per raons que no és oportú reproduir aquí i per les quals adornaven amb ella els fronts de llurs divinitats. A sobre el cap hi ha col·locat amb igual oportunitat, imitant a Le Brun, una estrella per a expressar l'origen celestial de la *Justícia*.

»Res tan apropiat, també, com el llarg ceptre a manera de certs herois d'Homer, acabat amb la *mà de justícia* per a expressar la seva autoritat. La pell de lleó que Hèrcul porta embolicada al braç esquerre, acaba de caracteritzar la *Força*, que representa. Amb molt coneixement de la història, ha col·locat l'*Axon* o *Cyrbe* grec amb el text de la llei, doncs sabem que les de Solon i d'altres lleigistes antics estaven escrites en tal classe de monuments.

(Seguirà.) AURELI CAPMANY.

GUIA DE LES ARTS I DELS ARTISTES

<p>Pintors</p> <p>BAIXERAS, DIONÍS CASP, 46. BENET, RAFAEL MUNTANER, 1, 2.ºn, 1.ª BIOSCA, JOAQUIM DIPUTACIÓ, 310. CAMINS, JOSEP MALLORCA, 282. CANALS, RICARD PL. URQUINAONA, 9, 3.ºr CAPMANY, RAMON ESCUDELLERS, 8, TALLER. CARLES, D. CASP, 56. CENAC, ENRIC LLÚRIA, 53. COLOM, JOAN CLARÍS, 99. ESPINAL, M. A. PROVENÇA, 362. FERRATER, ANTONI DE TRAVFSSERA, 120, S. G. JUNYENT, OLAGUER Bonavista, 22. LLIMONA, JOAN LLÚRIA, 42, 2.ºn MALLOL, IGNAS P. CLARÀ.—OLOT. MAS I FONDEVILA, A. ... CLARÍS, 30, 3.ºr MEIFREN, ELISEU BALMES, 67, 3.ºr, 2.ª MESTRES, FÈLIX DIPUTACIÓ, 289, 1.ºr MONENY, ENRIC TRAFALGAR, 36, 4.ºr. OLIVER, MAGÍ CAPELLANS, 4, 3.ºr, 1.ª PERADEJORDI, JOAN ... ARIBAU, 57, 3.ºr, 1.ª RAURICH, NICOLAU BARCELONA, 24 (SARRIÀ) RINCON, VICENTS PETRITXOL, 14. VAYREDA, FRANCESC.... P. VAYREDA. 4.—OLOT.</p> <p>Pintors de retauls</p> <p>SABATÉ PASTOR, BON.ª E. GRANADOS, 70</p> <p>Dibuixants i il·lustradors</p> <p>CAMINS, JOSEP MALLORCA, 282. JUNCEDA, JOAN G. MALLORCA, 259, 2.ºn, 1.ª MIRET, RAMÓN CÒRCEGA, 333, ENT.</p> <p>Dibuixants-pintors</p> <p>CARDUNETS, ALEXANDRE DIPUTACIÓ, 235, 2.ºn, 1.ª PERADEJORDI, JOAN... ARIBAU, 57, 3.ºr, 1.ª</p> <p>Dibuixants-decoradors</p> <p>ALEMANY, RAFAEL SANT DOMINGO, 4, (SANT CUGAT DEL VALLÈS.)</p> <p>Escultors</p> <p>CLARASÓ, ENRIC GRANADOS, TORRA SANT FRANCESC (SARRIÀ). FUXÀ, MANUEL ARAGÓ, 329. LLIMONA, JOSEP DIAGONAL, 410. MARÉS, FREDERIC MALLORCA, 184, INTERIOR NOGUÉS, ANSELMI PASSATGE MERCÈ, 3. OTERO, JAUME ARAGÓ, 329. TENAS, JOSEP CARRER NÚM. 16, ENTRE DIAGONAL I CARRETERA DE SARRIÀ.</p> <p>Decoradors</p> <p>BADRINAS, A. NEPTÚ, 2 (GRÀCIA). D'IVORI RDA. S. PERE, 3, PRAL., 1.ª LLONGUERAS, JAUME .. ALT ST. PERE, 18, 1.ºr, 2.ª MARCO, SANTIAGO ARAGÓ, 280. PALAU, JOSEP MALLORCA, 313. PARCERISAS I C.ª E. GRANADOS, 90 RIGOL, RAMON ROSSELLÓ, 168.</p> <p>Decoradors en guix</p> <p>ÀVILA, JACINTO..... PASSEIG DE ST. JOAN. 73.</p>	<p>Projectistes de jardins</p> <p>RIGOL, ARTUR..... PL. TETUÁN, 18, TENDA. LLIMONA I BENET, RAFAEL BALMES, 19, 2.ºn, 2.ª</p> <p>Acadèmies de dibuix i pintura</p> <p>BAIXAS PL. 1, 1.ºr</p> <p>Llibreries d'art</p> <p>EDITORIAL POLÍGLOTA PETRITXOL, 8. LLIBRERIA SUBIRANA. PORTAFERRISSA, 14. MARTÍNEZ PÉREZ, C. ... DR. DOU, 11, 2.ºn</p> <p>Editors de llibres d'art</p> <p>EDITORIAL MUNTAÑO-LA, S. A. PL. CATALUNYA, 9.</p> <p>Reportatges d'art</p> <p>SERRA, FRANCESC SALMERON, 156, 2.ºn</p> <p>Efectes de dibuix i pintura</p> <p>TEXIDOR, MODEST RBLA. CATALUNYA, 89. TEXIDOR, VÍDUA E. ... RONDA SANT PERE, 16.</p> <p>Antiquaris</p> <p>COSTACARVAJAL CALL, 28, PRAL. ESCLASANS, MARIA PIETAT, 10 (DAR.ª CAT.) QUER FARRÉS, FR.º ... PALLA, 27. VALENCIANO, J. CORRÍBIA, 2.</p> <p>Catifes (Manufactura)</p> <p>AYMAT, TOMÀS RIUS I TAULET, 21 (SANT CUGAT DEL VALLÈS). GALÍ, F. (Agut de A. Tronc. Paris) P. DE GRÀCIA, 59, ENT., 2.ª</p> <p>Construcció i decoració</p> <p>BASTÚS, QUERALTÓ I C.ª. STA. ELENA, 4 I 6.</p> <p>Constructors d'obres</p> <p>ALBESA, CARLES BORRELL, 292. OLIVA MALLOL RDA. S. PERE, 48, 2.ºn, 2.ª CONSTRUCCIONS TEKTON VIA LAIETANA, 40, ENT.º</p> <p>Ebenistes</p> <p>BUSQUETS, JOAN P. GRÀCIA, 36. HOMAR, G. CANUDA, 4. ORRI, FREDERIC ARIBAU, 226. REIG I BERNET, LLUÍS.. ENRIC GRANADOS, 21. VAYREDA, RAIMOND... BORRELL I DIPUTACIÓ, 111</p> <p>Enquadernadors</p> <p>MIQUEL-RIUS MALLORCA, 207.</p> <p>Escultors decoradors</p> <p>CAMPAÑA, JOAQUIM NÀPOLS, 307. SOLER, FRANCESC ARIBAU, 224 INTERIOR.</p> <p>Escultura religiosa</p> <p>CAMPS ARNAU, J. M.ª ... MONTSENY, 77 (GRÀCIA). HOMS, JERONI FRANC. GINER, 23, PRAL.</p> <p>Fotografies d'art</p> <p>MASANA RDA. S. PERE, 3, PRAL., 1.ª</p> <p>Fusteries artístiques</p> <p>CASAS, VÍDUA DE F. ... DIPUTACIÓ, 119-121. RUIZ, JOAN ROGER DE FLOR, 141. TARRAGÓ, ENRIC CONSELL DE CENT, 283.</p>	<p>Galeries d'exposicions</p> <p>AREÑAS CORTS, 670. CAMARIN, EL. CORRÍBIA, 7. GALERIES DALMAU ... P. GRÀCIA, 62. GALERIES LAIETANES. CORTS, 613. MALMEDÉ, L. P. GRÀCIA, 68. PINACOTECA, LA CORTS, 644.</p> <p>Joiers</p> <p>SUNYER, R. CORTS, 643.</p> <p>Làmpares</p> <p>BIOSCA I BOTEY RBLA. CATALUNYA, 129.</p> <p>Mares i motllures</p> <p>ESTEVA I C.ª, S. EN C. ... P. GRÀCIA, 18.</p> <p>Metalls d'art</p> <p>BIOSCA I BOTEY RBLA. CATALUNYA, 129. CORBERÓ, PERE ARIBAU, 103.</p> <p>Mobles moderns</p> <p>BADRINAS, A. NEPTÚ, 2 (GRÀCIA).</p> <p>Paper de fil</p> <p>GUARRO VIA LAIETANA, 7.</p> <p>Papers pintats</p> <p>GUASCH, FILL DE JOSEP. RAURICH, 8. SÀLVIA, FILLS DE SALV... PORTAL DE L'ÀNGEL, 4</p> <p>Parquets (fàbriques)</p> <p>BASTÚS, QUERALTÓ I C.ª SANTA ELENA, 4 I 6. CASAS, VÍDUA DE F. ... DIPUTACIÓ, 119-121.</p> <p>Pedra artificial</p> <p>MINGUELL, JOAN PARÍS, 209.</p> <p>Pintors decoradors</p> <p>CASALS PEYPOCH, J.... ROGER DE FLOR, 164. COROMINAS, MANUEL... ASTÚRIES, 14 (GRÀCIA). TOLOSA, AURELI PL. LETAMENDI, 29. TRUJOLS BLEY, JOAN .. SANT GERVAZI, 14 (S. G.)</p> <p>Plateries d'art</p> <p>JENSEN, GEORG PASSEIG DE GRÀCIA, 90</p> <p>Reproduccions artístiques</p> <p>BECHINI, GABRIEL ROGER DE FLOR, 162. DEKOR PL. ANTONI LÓPEZ, 15. PRIU, TOMÀS CONSELL DE CENT, 368. RENART, J. DIPUTACIÓ, 271.</p> <p>Tapisseries</p> <p>BLANCO BAÑERES, H... CALL, 21. GALÍ, F. (Agut de A. Tronc. Paris) P. DE GRÀCIA, 59, ENT., 2.ª</p> <p>Tapissers</p> <p>GILABERT I MANÀ RBLA. CATALUNYA, 68. LLOSA, PERFECTE BALMES, 128, TENDA.</p> <p>Tapissos (Manufactura)</p> <p>AYMAT, TOMÀS RIUS I TAULET, 21 (SANT CUGAT DEL VALLÈS).</p> <p>Vidres d'art</p> <p>GRANELL I C.ª ENRIC GRANADOS, 46. RIGALT, BULBENA I C.ª CASANOVA, 32.</p>
---	---	---



TEL. 813-S. P. GRANVIA, 643
BARCELONA
CASA FUNDADA L'ANY 1835

LLIBRERIA ANTIGA I MODERNA
CANUDA, 45

Història de la Pintura Antiga Catalana
Cinc volums

EN PREPARACIÓ: Rnt. J. GUDIOL
Pintura Romànica a Catalunya
Fons de la llibreria "AVENÇ"

GUIA CATALANA DE FERROCARRILS

SISTEMA PRÀCTIC D'ITINERARIS DE FERROCARRILS • ENLLAÇOS AMB AUTÒMIBUS, TARTANES, ETC. HOTELS I FONDES DE CATALUNYA LLISTA DE RECADERES • MERCATS I FIRES • MAPA

LA MÉS PRÀCTICA • LA QUE CIRCULA MÉS

Vda. de W. Guarro



Fabrica de Paper de Tina

Fundada el segle XVIII

PROVEÏDORA DE PAPER SEGELLAT DE LES REPÚBLIQUES ARGENTINA, PERÚ, XILE I URUGUAY. PAPER DE FIL DE TOTES MENES. PAPER CATALÀ. PAPER D'OFICI. PAPER PER A EDICIONS. PAPER TELA. CARTROLINES. CARTROLINES DE COLORS. CARTROLINES DE FIL PER A CARTES. TARGES, SOBRES. ESTOTXERIA

PAPERS I CARTROLINES ESPECIALS PER A DIBUIX

Úlia Laletana, 7 • BARCELONA

GALERIES DALMAU
PASSEIG DE GRÀCIA, 62 - TEL. 1172 G.

BELLES ARTS
EXPOSICIONS

SECCIONS DE: MATERIAL PER ARTISTES MARCS, MOTLLURES OBJECTES D'ART LLIBRERIA ANTIGUITATS

FUSTERIA
ENRIC ZARRAGÓ

Taller de Construccions:
Consell de Cent, 283 Telèf. 4752 A.

Fàbrica d'elaborar fusta:
Roger de Flor, 132 Telèf. 327 S. P.

L. Malmedé

Antiguitats i objectes d'art
EXPOSICIONS

Passeig de Gràcia, 68
València, 255

ANTIGA CASA A. OLIVA
FUNDADA EN 1885

T. Priu Maríné

Taller de daurats • Altars • Imatges
Decoració i reproducció en pasta d'objectes d'art antic i modern
Casa especial per a la restauració de retaules antics

Consell de Cent, 368 (entre Bruch i Girona) Barcelona

LLIBRES
ENQUADERNACIONS
IMPRESSIONS

Editorial Políglota

Petritxol, 8 BARCELONA

Areñas

FOTOGRAFIA EXPOSICIONS

Procediments pigmentaris
Gomes
Tintes
Carbons
Esmalts

Venda d'obres i objectes d'art
Antiguitats
Decoració
Mobles

Corts, 670 (junt al Ritz)

TALLER D'EBENISTERIA
de
FREDERIC ORRI

Construcció de mobles
• de totes classes •

Aribau, 226 Telèfon 2091 G.
BARCELONA

RIGALT, BULBENA i C.ª
VIDRIERIA D'ART I INSTAL·LACIONS



CASANOVA, 32 (entre Corts i Sepúlveda)
TELÈF. 5343-A. BARCELONA

RENART

Reproduccions
Enquadraments d'art



Diputació, 271
BARCELONA

TALLER DE TAPISSERIA I DECORACIÓ
GILBERT i MAÑÀ
ANTIGA CASA ROSELLÓ

Es tallen fundes i confeccionen tota mena de cortinatges. • Especialitat en sillons de gran confort.

Rambla Catalunya, 68 • BARCELONA

CASA MIQUEL RIUS

Enquadernacions d'Art
Enquadernacions de Biblioteca
Enquadernacions Editorials

Zallers: Carrer de Mallorca, n.º 207
BARCELONA

Reproduccions artístiques en marbre, pedra, etc.
Fundició de bronzes a la cera perduda

Gabriel Bechini
TELÈFON S. P. 120

Roger de Flor, 162, i Consell de Cent, 430
Barcelona

GALERIES LAIETANES
Corts Catalanes, 613 Tel. A. 4902

EXPOSICIONS D'ART
TAPISSOS
LÀMPARES
DECORACIÓ

CONSTRUCCIÓ DE MOBLES D'ESTIL

EXPOSICIÓ
Compra i Venda d'Antiguitats

J. Valenciano

Cornúbia, 2, pral. (Cant. Pl. Nova)
BARCELONA

Compraria un exemplar dels N.ºs 1, 4 i 7 de la GASETA DE LES ARTS per a completar col·lecció

Petritxol, 8: Editorial Políglota

Pintura : Paper : Decoració

Manuel Corominas

Astúries, 14 Tel. 394 G.
BARCELONA (G.)

PASSEIG DE GRÀCIA 18



FÀBRICA DE MOTLLURES
MARCS

H. Blanco Bañeres
Call, 21 (Pl. S. Jaume). -Telèf. 190 A.

ALFOMBRES
TAPISSERIES
CORTINATGES
LLENCERIA

TAPISSOS PERSES I D'ESMIRNA NUSATS A MÀ

108/1977