

## La ceràmica de Paterna

L'any 1921, la Junta de Museus de Barcelona, adquiria gairebé la totalitat dels materials procedents de les excavacions realitzades a Paterna (València) pels antiquaris de València Srs. Almenar i Novella. L'adquisició, de la qual s'en féu una exhibició particular al Pabelló de la Junta de Museus (que ara s'està convertint en Biblioteca d'Art i d'Arqueologia), constituí un veritable aconeteixement. En aquella ocasió, donàvem a conèixer, en una «Notícia sobre la Ceràmica de Paterna», la importància de la col·lecció adquirida, la qual, rau principalment en el fet d'ésser un tipus ceràmic poc conegut, i que empalmant amb el d'iguals tons, que es troba entre les ruïnes dels edificis del Califat de Còrdova, al segle x, i a Terol en els segles xvi a xviii, ve a constituir a Espanya, una nova sèrie de ceràmica en verd i manganès, paral·lela a la del reflexe metàl·lic.

Llençàvem en aquella «Notícia», la idea d'un possible origen bizantí de les coloracions en verd i manganès, explicable pel fet de trobar-se ceràmica parella a tota la Mediterrània, que l'imperi bizantí dominà, fins al segle viii, i no trobar-se'n en canvi en els llocs que com la Pèrsia, donen els precedents a tota la ceràmica Islàmica.

Hem tingut la satisfacció de veure que autors de la major autoritat en la ceramografia acceptaven aquesta teoria, i sabem d'alguns d'ells, que treballen a comprovar-la a base de l'estudi directe i a fons, de les ceràmiques bizantines primitives, on possiblement hi ha la clau dels orígens del nostre verd ceràmic, de Còrdova, Paterna i Terol.

Mentrestant, el nostre Museu (que apart la sèrie de peces reconstruïdes de Paterna, que son exhibides), adquirí gran quantitat de trencadissa procedent dels vells forns morescos, ha organitzat la reconstrucció d'aquests materials, de manera que avui pot dir que ella toca al seu fi, en quan a la ceràmica en verd i manganès, havent sortit una quantitat de peces meritíssimes, algunes de les quals, de gran tamany, reproduïm aquí, junt amb unes fotografies dels obradors, on la reconstrucció es porta a cap.

Es aquesta una tasca complexa



La reconstrucció dels materials procedents de les excavacions de Paterna, en els obradors del Museu de la Ciutadella.

que parteix de la classificació metòdica de tots els petits fragments ceràmics, segons la forma i el dibuix. S'agrupen els d'un determinat dibuix tipus, segons sien, vores de vas, fons, nances, peus, o vores de plat o fons, etc., etc., i extesos els grups, es procedeix a la recerca dels que uneixen bé, de manera que es prohibeix que formaven part d'una mateixa peça.

Es comprèn que això sia possible, per quan la trencadissa de Paterna procedeix de deixalles de forn (ja per ésser peces de coccio imperfecte, ja per haver-se trencat durant la manipulació). Dels documents antics es dedueix, que en arrendar els ger-

rers de Paterna, terrenys d'on extreu-re l'argila, s'els obligava a reomplir els sots que feien en el camp, a base de trencadissa i deixalles dels forns. Així dintre el mateix sot, hi havia la peça llençada, naturalment trencada, però la presència de tots els seus fragments, o d'una gran part d'ells almenys, és gairebé segura.

Per aquest procediment, s'ha arribat a reconstruir una quantitat d'exemplars molt respectables que són destinats a canvis amb col·leccions i Museus d'aquí i de l'estranger. La Junta ha obtingut en principi, tractes de canvi amb els següents Museus: Kensington, de Lon-

dres; Museu del Louvre, Museu Internacional de la Ceràmica de Faenza, Museu de la Manufatura de Sevres, Kaiser Friederich Museum, de Berlín; Societat Hispànica de Nova York, Museu de Boston, Institut de València Don Juan de Madrid, Museu de l'Institut Francès d'Arqueologia de Damasc, etc.

A base dels canvis serà possible reunir exemplars de verd i manganès d'Itàlia, de Provença, d'Egipte, de Constantinoble, del Marroc i d'Espanya, i d'altres procedències potser, concentrant-se aleshores a Barcelona, totes les dades relatives a la ceràmica d'aquesta família verda que hi ha pel món i constituint-se així, el Museu de la nostra ciutat, en un centre d'aquesta especialitat ceràmica.

Donem adjuntes les fotografies dels obradors del Museu, on s'han fet aquests treballs de reconstrucció, i on es començarà ara la reconstrucció dels importants materials (adquirits amb els de Paterna), procedents d'una excavació de ceràmica de reflexe metàl·lic, feta a Manisses i d'on sortiran exemplars curiosíssims i d'alt interès per a l'estudi de les formes i de les tècniques. També donem unes reproduccions d'algunes de les peces de Paterna reconstruïdes, i que venen a augmentar el prestigi que en el món ceramòfil d'Europa i d'Amèrica aconseguí el Museu de Barcelona, l'any 1921, en fer la important adquisició esmentada.

A continuació, publicarem traduït, un article que el Conservador en la Secció Islàmica del Kaiser Friederich Museum, de Berlín, el Dr. E. Kühnel, ha publicat en el darrer número del Butlletí d'aquella institució, per a que el nostre públic vegi, com en els centres d'estudi del món, interessa la modesta feina que aquí fem.

JOAQUIM FOLCH I TORRES.

«La Secció Islàmica (del Kaiser Friederich Museum), ha pogut adquirir recentment, de València, dos petits exemplars i un petit nombre de fragments d'una espècie de ceràmica moresca, les existències de la qual, fora d'algunes excepcions rares (com al Museu del Louvre, per exem-







Un dels exemplars de Paterna reconstruïts.

ple) (1) estan concentrades en sa totalitat, en el Museu de la Ciutadella de Barcelona. Procedeix aquesta ceràmica, de les excavacions que des de 1908 s'empregueren a Paterna, un dels arrabals ceràmics de València, en el lloc i a la proximitat dels vells forns que les produïren, els quals han donat ja centenars de peces i milers de fragments. Don Joaquim Folch i Torres, el celosíssim Director de les col·leccions públiques d'art de Barcelona, havia intervingut a temps, en aquesta empresa de les excavacions, assegurant-se per a el seu Museu, la totalitat del resultat de les dites excavacions; de manera, que solament unes poques peces, han anat al mercat.

Quan a les troballes, es tracta (2) gairebé exclusivament del mateix gènere, vidriat, amb pintura en verd i manganès damunt fons blanc. Es una tècnica que es practicà a Es-

(1) El Museu del Louvre té dues peces úniques, amb figures. La una és de Terol, i l'altra — un petit bol — és indubtablement de Paterna. Les dues peces adquirides pel Museu de Berlín formaven part un temps de la Col·lecció d'En Emili Cabot, qui les havia adquirit a València amb anterioritat a l'adquisició de conjunt del Museu de Barcelona. (Nota de la Direcció de la GASETA DE LES ARTS.)

(2) Nota de l'autor. Vegi's JOAQUIM FOLCH I TORRES: *Notícia sobre la Ceràmica de Paterna* (Barcelona, 1921).



La recerca dels trossos de ceràmica de Paterna per la reconstrucció dels exemplars. (Fot. Laboratori del Museu.)

panya ja des dels temps dels Omíades: a Medina Az-Zahra, vora Còrdova i a Medina Elvira vora Granada, s'han trobat proves d'ella, que deuen pertànyer a la fi del segle x, i és possible que noves tro-

balles en altres indrets (1), ompliran el buit que hi ha entre aquesta

(1) En tenim de coneguda a Mallorca, a Eivissa (trobad amb monedes de Jaume I), per excavacions fetes per la Junta de Museus de Barcelona, i en alguns altres



Exemplar de Paterna reconstruït.

producció primerenca i la de Paterna. Hi ha altre centre a Espanya, que produïa ceràmica d'aquesta espècie: Terol, a l'Aragó. Nonobstant, els exemplars segurs que s'en coneixen, no permeten conclusions concretes, relativament a l'estil i l'extensió dels antics obradors i perteneixen en sa majoria a un art popular, l'època del qual és difícil determinar.

Tampoc els objectes de ceràmica de Paterna, eren veritables objectes de luxe. Ja en 1383, Fra Francesc Eximenç estableix una diferència entre l'«obra comuna de Paterna» i l'«obra de Manisses daurada» o sia la ceràmica de reflexe metàl·lic més pomposa, del lloc veí, la qual cosa no vol dir que fos només la ceràmica de reflexe, la que tenia fama en el mercat mundial, ja que en els contractes que es coneixen, s'estipula freqüentment, que també els ceramistes de València, han de tenir els seus productes disposats a l'embarc en el port de València, i és molt possible que el fet de la exportació de Paterna, serveixi per a aclarir les relacions evidents que hi ha entre les obres de Paterna i les velles majòliques toscanes, i especialment les de Orvieto, l'estudi de les quals

lloes d'Espanya, com a Barbastre i Arcos de Medina Celi i alguns altres, per troballes casuals. (Nota de la Direcció de la GASETA DE LES ARTS.)



Una de les grans peces reconstruïdes.



Altre exemplar de gran tamany reconstruït.





Exemplar de tipus figurat, procedent de les excavacions.

s'imposa a tothom qui vulgui ben conèixer aquesta espècie verda.

La fabricació de Paterna, s'estén probablement des del segle XIV al XVI; no obstant sembla que la decoració s'ha desenrotllat d'una manera molt limitada. En general es conservaren els dibuixos que es desenrotllaren en el segle XIV, executant-se més tardanament d'una manera basta i superficial i al final sembla com si Paterna, produís solament una espècie de ceràmica de categoria popular. Contractes notariais amb gerrers de Paterna, del 1412 al 1500, s'en coneixen una sèrie; contenen freqüentment indicacions sobre les formes, execució i preus de les peces (1). I encara en 1520, els «Jurats de València» publicaren un decret el qual estipulava la llibertat de comerç completa, per a «la obra de terra de Paterna», perquè tal vegada tractava de fomentar aquesta indústria, paralitzada un xic per trobar-se fora-moda. Hi ha noms de mestres gerrers mahometans, fins al 1440, però al seu costat s'en troben, des d'un principi, de evidentment cristians, i el fet de treballar aquests homes de dues religions diverses, en el mateix art, dona una explicació de les dues corrents que en la decoració s'observen i que són aproximadament simultànies, exercint-se mútuament la influència de la una damunt l'altra.

La direcció purament oriental està representada per tres grups de forma de decoració.

1. Signes de lletres cúlfiques, en disposició purament decorativa, oposada, ja com a motiu central, rodejat d'ornaments, etc., o repetint-se en frisos i algunes vegades, cobrint en diverses línies, tota la superfície d'un gran plat. Es veu sempre, la mateixa forma de lletres, degenerada, d'algun vot de benedicció, semblant a l'empleat en el primer terç del segle XV, en la ceràmica de

1) G. DE OSMA: *Los maestros alfareros de Manises, Paterna y Valencia* (Madrid, 1908).



Exemplar amb decoració de caràcters àrabs.



La instal·lació classificadora dels fragments procedents de les excavacions.

reflexes de Manisses, i amb algunes lletres deformades, revelant el desconeixement de les mateixes.

2. Ornaments d'animals, generalment solts, esquemàticament detallats sense intenció naturalista, moltes vegades hàbilment inscrits dins la circumferència del plat. Lleons, Braus, Llebres, Cèrvols, Anecs, Paons, Peixos, etc. En una de les nostres adquisicions hi ha representat un brau; però les banyes son tant menudes que es pot pensar és un lleó o animal quimèric (1). En l'altre exem-

(1) El nostre plat està molt restaurat, però les parts principals són les antigues. Hi ha una peça de dibuix gairebé igual al Museu de Barcelona. (Es veuen en altres

plar hi ha una combinació de Paó i Peix, però segurament, sense cap significació simbòlica (1). Paons, Peixos, i Anecs es veuen també per duplicat, en estil heràldic.

Un cop el Museu de Barcelona, hagi publicat tot el material interessantíssim que té actualment, serà fàcil estudiar els detalls de la decoració i veure com deriven d'antigues fonts artístiques de l'Islam oriental.

El pas a les formes occidentals, animals, molt sovint, caràcters fantàstics.) (Nota de l'autor.)

(1) Aquest plat és trencat, però no és restaurat. El motiu es veu repetit. (Vegis Folch i Torres, lloc cit., p. 28.) L'execució és bastant basta. (Nota de l'autor.)



El personal de l'obrador de reconstrucció, Srs. Font (escultor) i Prou (pintor), amb el Conservador del Museu Sr. Gandia, davant alguns dels exemplars recentment reconstruïts.



Exemplar de tipus figurat.

està representat per escuts ornamentals i rombes d'un efecte heràldic, triàngols, etc., tractant-se de peces petites, i quan són més grosses, per castells decoratius.

Les representacions humanes, es limiten a pocs objectes, en diferents varietats. Sembla que el «Déu vos Salve» ha sigut molt popular: Maria i Gabriel separats per un arbre o per un ram, dretes les figures i amb la mà alçada (1). S'han tractat aquestes figures també separatament, renunciant a n'aquella significació, però sempre amb el gest de la mà alçada, la qual en aquest cas, naturalment, perd el seu significat. Freqüentment, es veuen figures de dona, amb diademes triangulars o quadrades (2), portant castanyoles en les mans, alçades també, soltes o agrupades de dues en dues o en bust solament, i més rarament en figura sencera, ben encotillades. Evidentment les testes i bustos, usuals en bols de petit tamany tenen el mateix origen. Un plat gran extraordinàriament formós, que posseeix el Museu de Barcelona, mostra, entorn d'un escut, un cercle de dones dansant, alternades per bustos d'home en capiró (3).

Així trobem al Museu del Louvre, una testa de dona, pintada al fons d'un plat, la vora del qual és deco-

(1) La interpretació de les dues figures dretes separades per un vegetal, que hi ha en els plats de Paterna, com figurant l'Anunciació de Maria, segurament no seria compartida per altres autors. (Nota de la Direcció de la GASETA DE LES ARTS.)

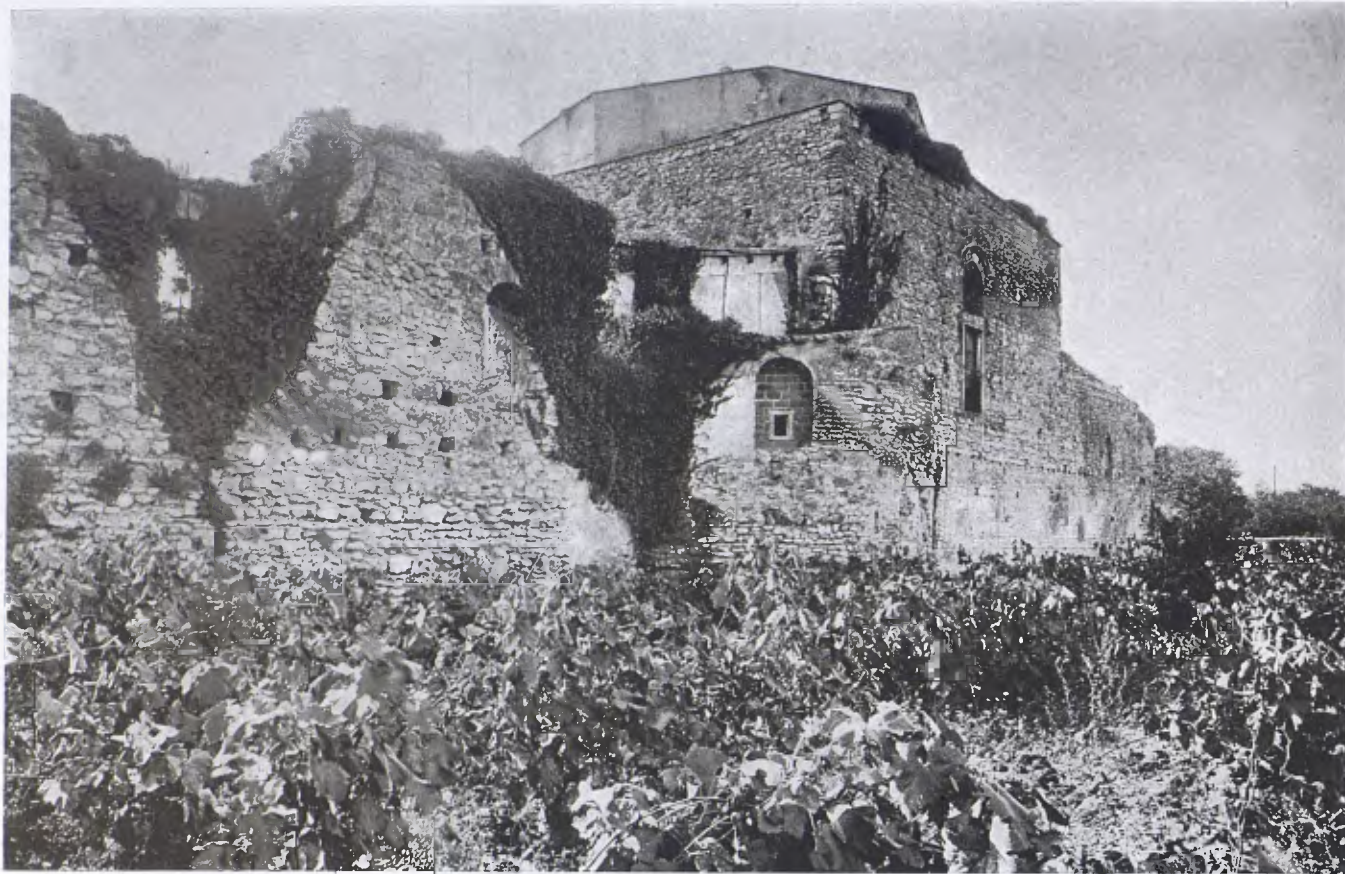
(2) Són una mena de capells o tiars la forma de les quals es conserva en el barret-tricorni dels «bufons» cortisans dels segles XVI i XVII. Sens dubte, capells de juglars. S'en veuen d'iguals en figures femenines dansaires, dels capitells del claustre de Santa Maria de l'Estany, datats a la fi del segle XIII i principis del XIV, tocant així mateix les castanyoles. Altres, en els plats de Paterna, juguen amb boles, com donades a jocs «malabars». El joc de juglaria amb les boles i un ganivet es troba fet per un personatge estranyament vestit a la moda oriental, en les pintures murals romàniques de Santa Maria de Bohí, que són, al més tard, del primer terç del segle XII. (Nota de la Direcció de la GASETA DE LES ARTS.)

(3) Vegis Folch i Torres, lloc cit., plana 30. (Nota de l'autor.)



Exemplar de Paterna reconstruït.





Les ruïnes de Centcelles (Tarragona), convertides en pagesia.

(Cl. Mas.)

rada per dos peixos, i al Museu de la Ciutadella de Barcelona, en el fons d'un plat, una dona sostenint dos peixos, enormement grans. Les relacions entre ambdues representacions són evidents; de manera que ni existeix la qüestió de quina pot haver sigut la primera, o sia la més vella, car és evident que la Pescadora (1), ha sigut adoptada de l'art cristià, coneguda allí en la mateixa forma, especialment popular (com símbol de l'església que rescata les ànimes i fent una insinuació al bateig, potser adreçada als morescos convertits), introduint-se després la disjuntiva dels elements, peix i dona, i fent de la «Pescadora d'ànimes», amb l'edició d'unes castanyoles, una dansarina (1). No és de suposar que la idea de posar dos peixos en mans d'una dansarina, pervingués de substituir amb ells les castanyoles, que potser derivaven d'una representació de Salomé (2). De totes maneres, el fet comproba les relacions íntimes que existeixen entre les direccions oriental i occidental d'aquest art.

Les formes de les peces, es limiten a plats fondos i plans, grans i xics, bols amb vores ondulades, pots cilíndrics i gerros amb nanses i bec.

Es evident que a Paterna no s'han fabricat rajoles; d'altra banda, es tenen documents que proven que durant un determinat temps es féu a Paterna ceràmica de reflexe metàl·lic. En aquestes excavacions no s'han trobat exemplars d'aquesta mena, però entre les peces que posseeix el Museu de Barcelona, n'hi ha que evidentment són fora dels grups

(1) Tampoc en aquest cas creiem que la interpretació i geneologia del tema tingués la conformitat de tots els autors. Per la nostra part, ens inclinem a creure que la dansarina amb els peixos és una variant dels temes de juglaria i sense el valor simbòlic que l'il·lustre autor li atribueix. (Nota de la Direcció de la GASETA DE LES ARTS.)

(2) Es d'advertir que les dansarines amb castanyoles i capells iguals a les de Paterna, que es troben en els capitells del claustre de l'Estany (segles XIII-XIV), formen part d'un cicle d'escenes profanes on hi ha dansarines fent exercicis cap-per-avall, músies, escenes amoroses, etc. Diem això per a treure tota idea de simbolisme religiós en quant a aquestes representacions humanes dels plats de Paterna. (Nota de la Direcció de la GASETA DE LES ARTS.)

establerts per a Manisses, i per mitjà d'un examen detingut podrà fer-se, creiem, un petit grup de reflexe, procedent de Paterna.

Finalment, es trobaren en l'excavació gerros sense vidriat, decorats amb dibuixos primitius en manganès, i també un gerro igual, amb coberta verda vidriada, que converteix la decoració manganès del fons, en negre.

E. KÜHNEL.

## Centcelles

Un viatge fet fa ben poques setmanes a Tarragona i la renovació de les inesborrables impressions

que causen els monuments de la vella metròpoli romana, m'han tornat a les mans unes apuntacions, fetes en 1902, davant del importantíssim edifici conegut amb la denominació de *Sant Bartomeu de Centcelles*.

La lectura de les aludides apuntacions m'han produït l'efecte de què potser contingan quelcom d'interès científic, que arribi a ésser tingut en compte, quan se vulga estudiar definitivament i amb complet coneixement de causa lo poc que resta dret i lo molt que jau en ruïnes a Centcelles.

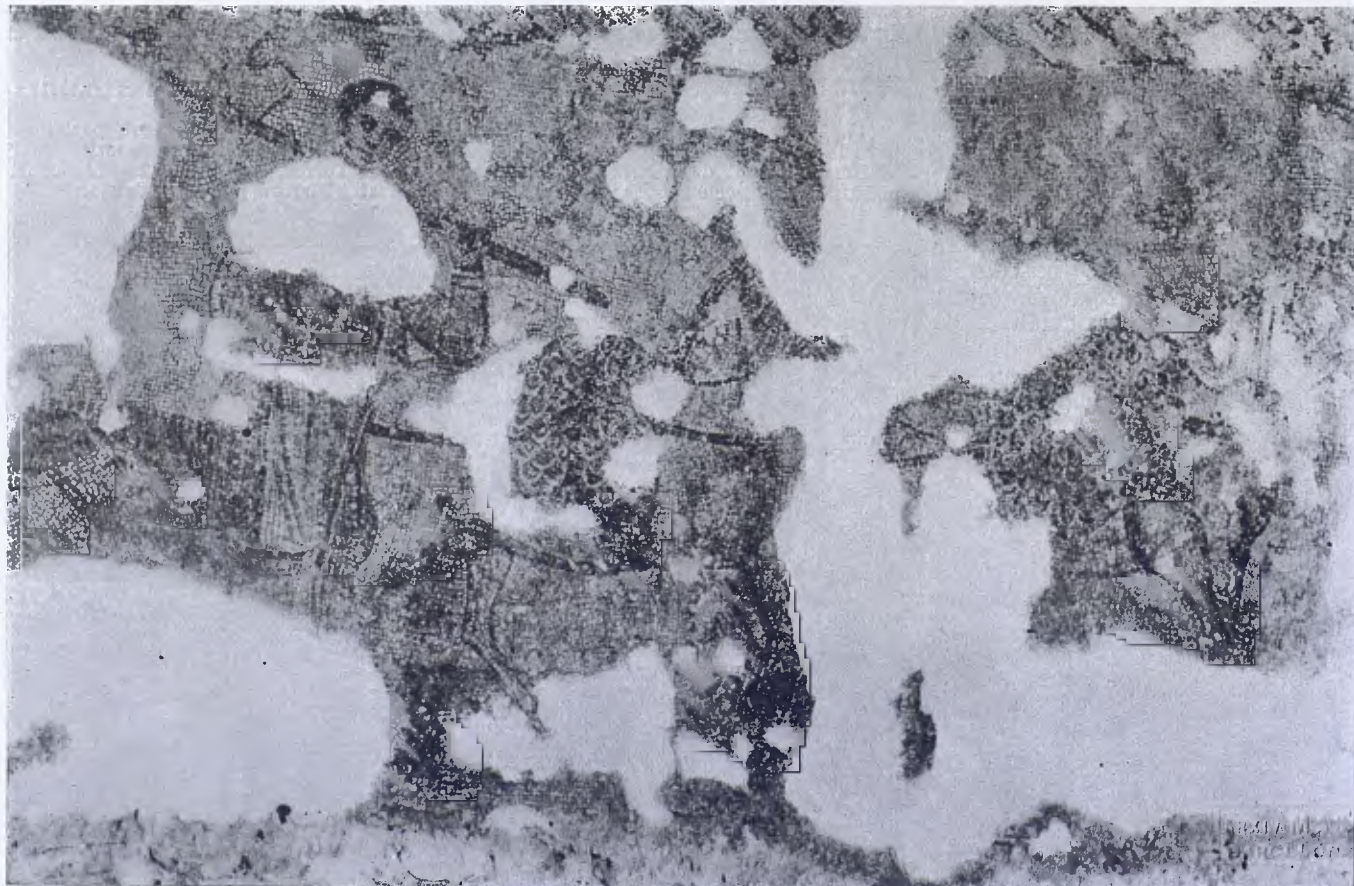
No ignoro que han parlat d'aquest importantíssim monument els senyors Josep Puig i Cadafalch, Antoni de Falguera i Josep Goday en el volum primer de la seva magnífica obra *L'Arquitectura Romànica a Ca-*

*talunya* (pàgs. 135 i 236). Més llargament encara tractà del mateix monument En Lluís Domènech i Montaner, en una conferència donada en l'Ateneu Barcelonés, pel juny de 1912, conferència que entera serví de base al discurs d'ingrés, llegit pel mateix arquitecte senyor Domènech en l'acte de recepció com individu de número de la Reial Acadèmia de Bones Lletres, al 5 de juny de 1921. Després de lo dit per aquests no sé si serà immodèstia procedir a la publicació del meu escrit de fa vint-i-tres anys.

Ni aleshores ni ara goso decidir-me en donar una opinió sobre la destinació primitiva del edifici que resta casi sencer a Centcelles, puix considero que falten elements de judici. Sols intento donar la descripció de lo vist en el mosaic que avui, en deficient estat de conservació, queda vestint admirablement la cúpula hemisfèrica de l'edifici, que un no pot decidir-se a fer posterior a la invasió visigòtica i que sembla datar del segle IV o de principis del següent, d'un temps en el qual era d'ús el combinar diferents tòpics de la iconografia eminentment Cristiana amb escenes de caceres, treballs agrícoles, episodis de pesca i altres per l'estil, del tot indiferents en matèria religiosa. Aquí van, doncs, les meves velles apuntacions.

Pel volum primer de l'obra *Tarragona Cristiana*, d'En Enric Morera, vaig enterar-me de l'existència d'un monument de tant capital importància com és Centcelles. De la descripció feta per aquest autor (pàg. 132), haig de confessar que ben poca cosa vaig treure'n, i més valent-se de l'autoritat d'altri, de la qual no en tenia pas les millors referències. Sols el llibre del senyor Morera serví per cridar-me l'atenció envers unes construccions que mereixien ésser seriament estudiades.

Amb motiu de l'excursió artística que feren, en 1901, els joves deixebles de l'Escola d'Arquitectura de Barcelona, dirigits per un dels seus catedràtics més estudiosos i competents, En Antoni Gallissà, de venerada memòria, tornà a presentar-se'm



Fragment del mosaic de la cúpula de Centcelles.

(Cl. Mas.)

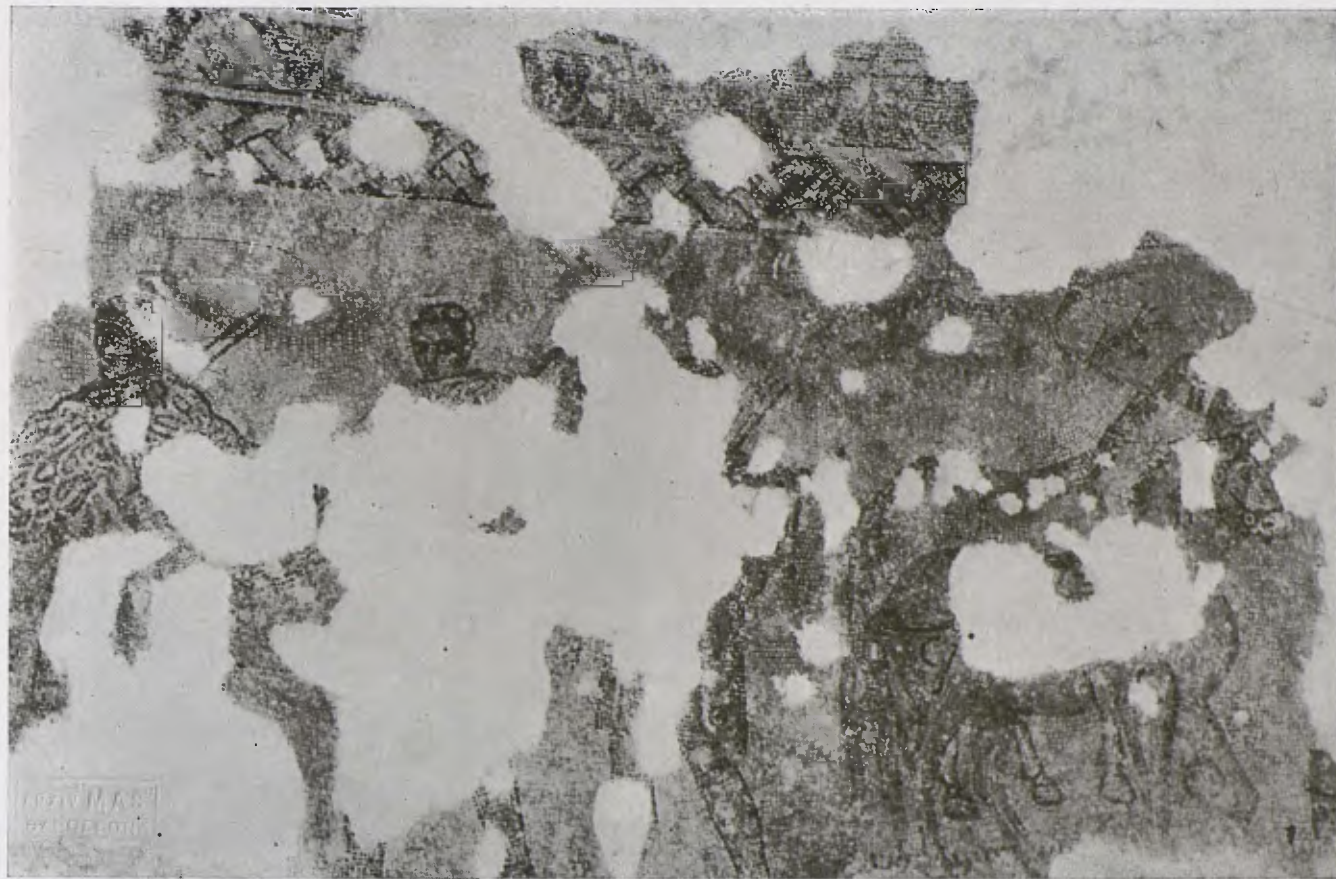


lo què en podria dir un qüestionari sobre Centcelles. El senyor Gallissà tornava entusiasmat de l'excursió i, al mostrar-me el material de fotografies, dibuixos i d'atos recollits, no deixà de ponderar-me la importància de la cúpula conservada prop del poble de Constantí.

Ple de curiositat, deuria ésser pel maig de 1902, que vaig anar-me'n a Centcelles. Entró encuriós a l'interior de la construcció i em trobo amb tot l'aspecte d'una casa de camp, amb son celler i els útils convenients a una masia. Demano per pujar amunt, i prescindixo dels dos sostres i dels embans i tancats que fan divisions, ensopgant-me dintre una construcció de planta circular d'uns 11 metres de diàmetre, amb quatre grans hornacines o nínxols semicirculars d'uns 2'75 metres d'amplada, abrigats amb volta d'un quart d'esfera, que es tanca a uns tres metres i mig de son arranc al pla terrer.

A l'entremig de dues d'aquestes hornacines hi ha el portal del mas, veient-se'n un altre a mà esquerra, continuant sobre d'aquelles, d'aquí amunt, una espècie de cilindre il·lus que, a l'arribar potser als vuit metres, dona lloc a la cúpula, però no sens deixar que hi apareguin dues grans obertures, com a finestres contraposades, la una esqueixant-se sobre el portal d'entrada del casal i l'altre a son enfront. Ambdues tenen volta semicircular, presentant-se formant tramuja cap a l'interior, a fi de donar més llum, deixant veure l'enorme grossària de les parets, actualment arrebossades, que, per alguns escrostats, semblen revelar indicis de pintura.

Sobre les finestres, hi arrenca seguidament la volta hemisfèrica, molt regular, que antigament aniria del tot coberta per mosaic de variats colors i de tessel·les de pasta vidriada i de marbres, obra de la qual per sort se'n conserva una part, que provaré de descriure. El sostre supe-



Fragment del mosaic de la cúpula de Centcelles.

(Cl. Mas.)

rior i molt modern de la masia farà ara com de bastida per facilitar la inspecció del mosaic, que es troba molt ennegrit i de sobres confós de tonalitats.

Aquest està dividit en zones concèntriques, que donen faixes paral·leles horitzontals, presentant tres lleixes o pisos.

La inferior que ve a tenir cosa de 1'60 metres d'alt, certament dona gràfiques algunes escenes de monteria o caça major (*venatio*), posades sense divisions i seguides, com si es tractés d'un sol assumpte, comen-

çant al damunt de la finestra a què s'ha fet referència i que s'obra al damunt del portal d'entrada. Des d'aquí i seguint per la dreta, s'hi troba un conjunt d'edificis, amb ses teulades a dues vessants, constituint lo que s'en pot dir una vil·la o palau, no desproveït de gràcia i bellesa. Al costat hi apareix una espècie d'arbre de color molt pujat i un personatge menant un cavall, dibuixant-se seguidament un genet que, montat, persegueix a tres animals que van precedits d'un cèrvol de grans banyes forcades amb sis tanys, podent figu-

rar una cerva vella amb sos cervetons o els gossos que persegueixen a la primera. La caça es dirigeix endavant, com espantada pels *formido*, constituïts per uns pals que sostenen una corda, de la qual pegen unes tires de diferents colors, les quals mogudes per el vent, impediria desviar-se o fugir desviada la caça. Més enllà, s'hi dissenya un altre cavaller, que persegueix igualment a tres animals blancs de color que es dirigeixen a un clos, constituït per filats o tremes (*plaga, retis*), parats, mitjançant uns pals (*vara*); lloc on deurien quedar presos els animals perseguïts.

Segueixen quatre personatges a peu, al semblar ajudants, esclaus o servidors, els quals condueixen tot lo necessari per constituir el que els romans ne deien *indago*, o sia la pràctica de rodejar un espai amb xarxes i espantalls, que ajudessin a l'èxit de la cacera. Un d'aquests varons porta la *vara* a la mà i a l'espatlla un gran plec de cordes amb els *formido*, acompanyant-lo dos altres homes carregats amb grans feixos de *retia*, no faltant-hi un quart personatge que porta càrrega igual que el primer. Es de notar aquesta darrera figura, per sa indumentària molt ben detallada, constituïda per una ampla túnica blanca, curta fins als genolls i ornada dels *augusti-clavi* negres, que baixen des de les espatlles, completant l'ornat de la vestidura uns *calliculae* circulars, que resten casi en la part inferior sobre els genolls, exposant una mena de dalmàtica, tal com era duta en el segle iv i v. A segon terme d'aquestes figuracions s'hi entreu una muntanya amb arbres. Venen a primera fila, dos cavalls; un dels quals sembla ostentar sobre sa cuixa la marca (*caràcter*) de dues lletres, que són amb versemblantsa una I C. Els corcers van detinguts per la brida per altre servent, de qui es distingeix com calça una mena d'altres botes, que resulten ésser el *colturnus* dels caçadors d'ofici (*auceps*). La representació segueix dissenyant altre personatge, del qual en l'actualitat en resta poca cosa,



Fragment del mosaic de la cúpula de Centcelles.

(Cl. Mas.)



seguint dos esclaus amb les *vara* a l'espatlla, distingint-se com un d'ells empunya una tralla (*scutrica*) amb la qual fa obeir a uns gossos (*canes venatorici*), havent-hi un dels homes que sembla detenir la fúria o impaciència dels dos cans, que estan al seu càrrec. Ultimament es noten dos altres cavalls que van carregats amb grans feixos de xarxes, quedant encara llarg espai de deficientíssima conservació i que és impossible precisar què és lo que representaria.

Sobre aquests assumptes i separant-los de la zona superior, hi ha una franja, que farà ben aprop de 40 centímetres d'amplada, constituïda per una trena blanca i un motiu donant ondulacions de color més viu.

La segona faixa resulta de 175 metres d'alsària, que malhauradament no és pas gaire ben conservada i que, per lo que ensenya, constituïria la part de més gran interès de tota la cúpula. Ella va dividida en espais o compartiments, que serien aproximadament uns 16, separats per columnes jòniques, que porten capitell de volutes que surten de la part baixa d'un petit medalló circular, les quals van surmontades per àbac aixamfranat, capitell que apareix sobre fust o canó acanalat en hèlix, a la manera coneguda vulgarment per columna salomònica, la qual va sobre el corresponent motlluratge de la base de perfil poc elegant. S'ha de notar que les estries de les columnes van sempre cada una en disposició oposada amb la que té més immediata.

Del primer d'aquests compartiments que va sobre l'espai que inferiorment figura uns edificis, com ja està dit, ben poca cosa pot manifestar-se'n, atès son malaguantat estat de conservació, no precisant-se més que un braç, que perteneixeria a una figura potser nua. El segon intercolumnari ja és quelcom més expressiu, notant-se en ell un formós personatge despulat, amb els braços alts, oberts i dirigits al cel, el qui té a son costat esquerre únic ben conservat, un lleó, que està parat i com mirant-se'l respectuosament. Qui estiga totjust iniciat en la iconografia Cristiana primitiva, qui s'hagi fixat en les representacions en pintura relleu corresponents als primers segles del Cristianisme, recordarà sens dubte la tant freqüent escena de Daniel a la cova dels lleons, símbol del Redemptor vencedor del pecat i triomfador de la mort.

El requadre immediat, no deixa veure més que la part superior d'una figura ssentada, la qual té al davant un personatge nu, del qual en queda poc, restant encara lloc per alguna altra figuració, avui del tot perduda i que és difícil identificar. El següent espai no dóna més que els contorns inferiors també d'un home, també despulat i agregat a terra, que podria fer referència a lo que contaba la Sagrada Escriptura del profeta Jonàs quan aquest agregat sota una carabassera o eura, que el Senyor havia fet créixer en un instant perquè li parés el cós dels ardors del sol, també en un moment providencialment fou assecada; per lo qual els ardors caniculars caigueren sobre el cap del profeta, qui defallia (Jonàs, IV-8); assumpte en el qual s'hi manifesta la faisó com l'home ha de suportar les tribulacions i també la gran misericòrdia divina.

La compartició immediata no deixa res visible; però la que podríem calificar de setena fa alusió a altre assumpte, clarament bíblic i de significació en alt grau cristiana.

No és pas que el mosaic sigui enter en aquesta part, però avui encara dibuixa una embarcació amb sa quilla ornamentada i son corresponent velam i cordatge. Un personatge dret i cobert son cos únicament per un reduït drap que el cenyeix, ocupa un cantó de l'embarcació, mentre que un seu company, nu com ell, està com tirant-se al mar; lo qual apar per referència a la vídua del mateix Jonàs quan fou llenat al mar a fi de què s'apainagués la tempesta, que li retréia l'haver abandonat els camins del Senyor. (Jonàs, I.) Resta, demés, espai per ésser-hi figurat el peix monstruós, que s'engolí el profeta i el conduí al lloc on l'havia enviat el seu Déu. En aquesta escena, també ordinària en la iconografia Cristiana dels més antics segles, s'hi prefigurava a Jesús, mort, sepultat i ressucitat.

Del vuitè enquadrament sols s'hi conserva un cap humà, d'un personatge que sembla porti quelcom sobre ses espatlles, lo qual recorda les tant expressives imatges del bon Pastor. En el següent espai s'hi troba una espècie de caixa plafonada en tres divisions, el que sembla podria referir-se a l'arca de Noè i a la figura del patriarca, sortint d'aquella per rebre el colom que li portava el brot d'olivera.

L'estat de conservació impedeix destriar clarament els assumptes que van o anaven desenrotllats en els requadres vivents, fins que s'arriba al tretzè. Aquest deixa veure molt clarament a dues figures, com dos joves amb la tiara o garro frigi en el cap i amb actitud d'orants, amb els braços alsats i estesos, entreveient-se encara una mà, indicatiu d'un tercer personatge idèntic, i més enllà, el cap d'altra persona com si estés mirant-se els joves. Qui es fixi en el tros més ben conservat d'aquesta escena nota com sota les primeres figures hi ha uns traços moguts, que bé podrien ser flames. Aquí hi tenim una representació dels tres companys del profeta Daniel, anomenats Ananias, Azaries i Misael (Sidrach, Misac i Abdenago), quan foren tirats al forn perquè no volien adorar el simulacre de Nabucodonosor; història molt repetida en els monuments cristians per al·ludir gràficament a l'auxili que l'Onnipotent no deixa de prestar als seus confessors, una volta posats en la tribulació. El cap de la quarta figura, diferent d'aquelles tres sens dubte que faria referència a l'orgullós emperador assiri, reconeixent el miracle que s'operava al seu davant.

Al damunt d'aquestes escenes de sentit eminentment cristià, i com si estigués sostinguda per la columnata que les divideix, s'hi troba una ampla faixa de casi un metre d'alsària, formada per unes superfícies circulars a manera de rodelles (*clypei*) de color clar, creuades per ratlles negres, peces que van combinades amb altres similars de colors més pujats, posades a manera d'escates en tres rengles, a baix i en la part superior.

Resta encara lo que en podríem dir el casquet central de la cúpula, element que fa de ben mal descriure per les seves deficiències de mosaic. Sols es veu en aquesta part la figura d'un jovenet, posada de front, completament despulat del seu davant i amb indicis d'una clàmide que li tapa l'esquena, la qual figura porta en una de ses mans tres penjolls de raïms. En divers espai suficientment conservat, s'hi entreveu un cap per l'estil de l'altre. Un diria que es

tracta d'una escena o de les varies incidències de la verema, assumpte al qual tenia molta afició l'antiguitat i que trobem en molts sarcòfags cristians dels mosaics de l'església de Santa Constansa de Roma.

J. GUDIOL, PVRE.

## LES EXPOSICIONS

*Galeria Malmedé.* — El pintor alemany Kurt Leyde, ens porta el fruit substanciós i interessant tot-hora, dels seus viatges per Espanya. Impressionista, d'una clara visió, exposa alguns paisatges de Toledo, plens de verba pictòrica i d'interès expressiu. Alguns dels seus grups de gitanos, són interessantíssims, sobretot el quadre número 6 «Zambra gitana». També són obres ressortints la nota i el quadre «Lavanderas en el Río» i «Baile en un Pueblo». El quadre n.º 11 «Gitana» és així mateix meritíssim, i una de les més altes proves del talent pictòric de l'artista.

*Galeria Areñas.* — El jove pintor Oliveras Guart, exposa una sèrie de paisatges, reveladors d'una vocació de pintor, que s'assaja donant proves d'un talent de compositor i de poeta. Els temes d'Oliveras Guart son tots francesos i en les seves teles de les petites viles de França, ha sabut dir tot l'encant prestigiós de les seves pòlides i fresques ruralies ritmades per la mansa corrent dels dolços rius que clapen el paisatge.

Podem esperar d'aquest artista, més pintures, però en el seu fons, les coses a dir, ja hi són.

*Exposició Rafel Benet a les Galeries Arts.* — Rafel Benet exposa una sèrie de paisatges i alguns dibuixos a les Galeries Arts del carrer de Salmorón. Hi ha dues èpoques de pintura en aquesta exposició; la darrera d'Olot, amb amples paisatges verds i la més recent de Corbera, en el Llobregat, un país accidentat i ros. Rafel Benet en aquesta nova poesia del paisatge del Llobregat hi ha trobat l'inici d'un camí al qual la seva personalitat havia obert la porta. El paisatge hi és comentat amb un alt sentit literari, que té per verb, una finesa pictòrica, afuada per totes les delicadeses de la llum i de l'aire, que vibren en els seus quadres. Això equival a dir que aquests són orgànics, funcionals, on el batec de la natura s'hi sent; on les mil delicadeses de la veritat i de la realitat vital, hi són mestriolament copades.

Tindrem ocasió de parlar extensament d'aquest artista en un dels pròxims números, on li seran dedicats alguns estudis i comentaris.

Felicitem-lo ara, per aquesta exposició.

*Sala Parés.* — *Exposició Rafel Estrany.* — Tenim en Rafel Estrany, un dels nostres primers aiguafortistes que ha arribat a un domini de la tècnica del gravat al coure, completíssim i amb el qual ha expressat d'una manera digna, la visió pròpia al seu temperament. Es evident que en l'art de Rafel Estrany, aiguafortista, hi ha influït notablement l'estudi d'alguns moderns mestres de l'aiguafort d'Anglaterra i de Bèlgica,

i que l'efectisme un xic tràgic d'aquests, ha entelat potser aquella visió. Diríem a través d'ella que Estrany no és un mediterrani i que els efectismes emboirats de les seves planxes, responen més a un desig de calitats i penombres determinades que a una interpretació de la realitat, vista per ell. Obres de taller, bellíssimes i perfectes, tenen les seves probes una considerable vàlua, i el seu nom és un dels pocs que han restat d'aquella fuga de l'aiguafortisme que va passar entre els artistes catalans després de l'Exposició Internacional d'Art de 1907, on vingueren tots els mestres aiguafortistes d'Europa.

Quan a la pintura de Rafel Estrany, en ella s'hi sent el compositor aiguafortista també. Els temes són efectistes sempre i les coloracions, d'una intensitat imponent en l'aspecte tècnic, interessen extraordinàriament, però senten així mateix el prejudici compositorista que priva a l'artista de veure la simplicitat realitat de les coses, on hi ha evidentment la base de les millors especulacions artístiques, de les quals els «efectes» en són resultats.

Felicitem a Rafel Estrany en celebrar aquesta exposició, en la qual els prestigis que té aconseguits, s'afermen considerablement.

*Exposició-venta de dibuixos a profit de la «Residència d'Estudiants de Catalunya».* — Per a ajudar la bona obra de la Residència d'Estudiants, alguns artistes han ofert els seus dibuixos per a la venda, a benefici de la benemèrita institució. El col·leccionista hi trobarà les firmes de la nostra gent jove més assenyada, en aquest aspecte de la seva producció, sovint interessantíssima.

*Exposició Foix.* — La pintura d'aquest artista, del qual en altres ocasions hem fet l'elogi, mostra sobretot, una perfecta intel·ligència de les conquestes de la tècnica impressionista. Manté la nota clara, agudíssima en els seus quadres, amb una valentia extrema i amb un gust de les relacions dels colors, molt interessant.

Un noble esforç d'estudi, es revela d'altra banda en aquest excel·lent pintor, que damunt temes d'una simplicitat elegant, broda les simfonies de les seves coloracions, plenes d'una profunda simpatia.

*Aquarel·les i olis de M. Farré Albagés.* — L'aquarel·lisme a Catalunya sembla haver entrat en una revifalla. El mestre Llaverias, fou qui modernament elevà el sistema a una categoria artística parella a la que aquest procediment havia aconseguit entre Fortuny i els seus contemporanis. Gairebé va quedar sol. Ara, a l'escalf de l'Agrupació d'Aquarel·listes, sembla que el procediment s'ha refet i entre els que més s'han distingit, cal comptar-hi alguns noms nous en el moviment artístic, associats a aquella Agrupació.

Entre aquests noms el del senyor Farré Albagés, hi brilla particularment, i les seves obres tenen tot-hora damunt d'aquell encís que prové d'un absolut domini de la tècnica, un sentit de colorisme brillant, ple de enjogassades finures i transparències. En els seus olis, el senyor Farré no és pas tan brillant, malgrat i que s'hi troben algunes de les qualitats que hem apuntat suara.



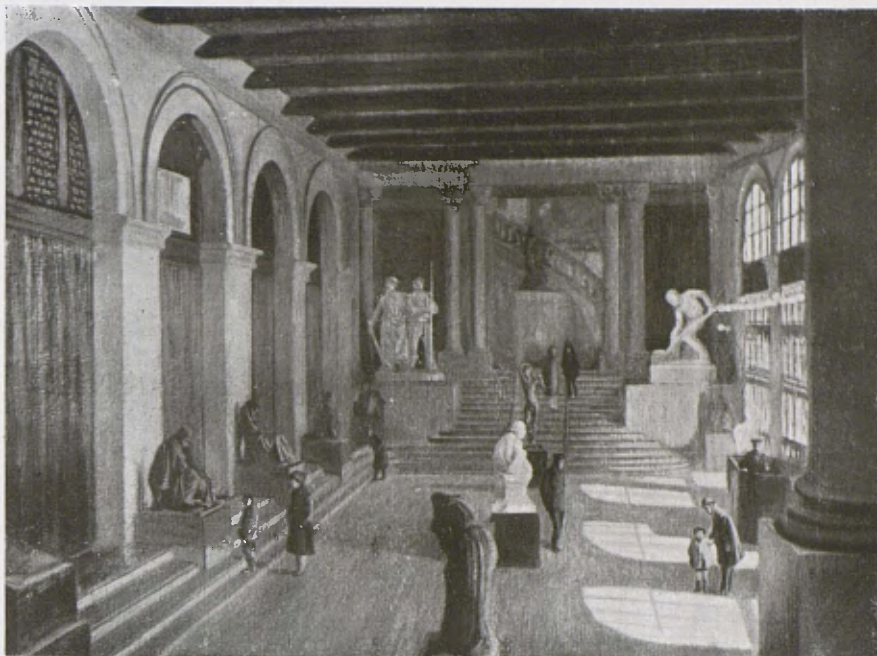


*Escultures de «Daniel».* — Es presenta un escultor, portant gairebé nues d'estil, totes les bones iniciacions de les qualitats de la plàstica. «Daniel» és un artista despreocupat, diríem, i ple del sentit del seu ofici. Meravellosa situació per a un artista, si hi ha en ell, com s'endevina el pòsit espiritual que constitueix el recó de les coses a dir amb aquesta llengua de la plàstica tan difícil i que ell, ara com ara, confegeix amb tanta força i tanta claretat.

*El Camerín.* — Un altra artista jove, deixeble de l'Escola d'Olot que dirigeix el paisatgista Iu Pascual, és En V. Solé Jorba, que exposa a la Sala de «El Camerín». En les seves obres, la influència del mestre hi és indubtable, però les seves aptituds de pintor són tals que és veu prou que aquest artista que té ben oberts els ulls pictòrics, sabrà dir pel seu compte, ccses tan belles com les que ara ens diu, a través de les obres del seu mestre.

*«La Pinacoteca».* — Ha estat oberta en el Saló de «La Pinacoteca», una exposició de pintura antiga i moderna. Hi ha obres interessants d'Urgell, Graner i Guinart.

*Galeries Laietanes.—Exposició Segrelles.* — Exposa aquest il·lustrador,



ESTEVE BATLLE. — Vestíbul del Museu d'Art Contemporani de Barcelona. (Palau de Belles Arts). (Obra tramesa a l'Exposició Nacional de Belles Arts de Madrid.)

una sèrie d'il·lustracions en les quals demostra ésser un dels primers conreadors del gènere. Són il·lustracions dignes dels millors noms d'il·lustradors del llibre modern. En les grisalles de la Vida de Sant Josep de Calasanz i en algunes de les de la Vida de Sant Francesc d'Assís, revela una originalitat i justesa de concepte dignes de tot elogi, majorment difícil si es té en compte la base realista del seu art, defugint els ornamentismes un xic embafadors que han omplert una darrera etapa de la nostra decoració bibliogràfica.

En els pastells a la manera de Rakhm, bé que s'hi sent la influència del gran il·lustrador anglès, aquesta és tan ben adoptada i resolta que no la podem pas retreure com un defecte. El pintor que hi ha en Segrelles, destre i coneixedor del seu ofici com el qui més, demostra que són necessàries aquestes condicions per a el conreu de la il·lustració del llibre i que aquest no és pas un art secundari com algú pot haver cregut.

La nostra felicitació més sincera a l'artista.

*Dibuixos d'E. Ochoa.* — A les mateixes Galeries exposa el dibuixant Enric Ochoa, dibuixos d'una elegància a la moda, plens de les condicions típiques de les il·lustracions de les revistes al dia.

## GASETA DE LES ARTS

EDITORIAL POLÍGLOTA. — Petritxol, 8. — BARCELONA  
Apareix quinzenalment

Subscripció: Barcelona..... 2 ptes. al mes  
Península i Amèrica 30 » l'any  
Altres països..... 36 » »  
Número solt: De l'any corrent Ptes. 1'25  
» anterior » 2

# GUIA DE LES ARTS I DELS ARTISTES

### Pintors

BAIXERAS, DIONÍS ..... CASP, 46.  
BENET, RAFAEL ..... MUNTANER, 1, 2.ª, 1.ª  
BIOSCA, JOAQUIM ..... DIPUTACIÓ, 310.  
CABANYES, A. DE ..... VILANOVA I GELTRÚ.  
CAMINS, JOSEP ..... MALLORCA, 282.  
CAPMANY, RAMON ..... ESCUDELLERS, 8, TALLER.  
CARLES, D. .... CASP, 56.  
COLON, JOAN ..... CLARÍS, 99.  
DURAN CAMPS, R. .... DIAGONAL, 335, TALLER.  
ESPINAL, M. A. .... PROVENÇA, 362.  
FERRATER, ANTONI DE .. TRAVESSERA, 120, S. G.  
JUNYENT, OLAGUER .... Bonavista, 22.  
MALLOL, IGNASI ..... P. CLARÀ.—OLOT.  
MAS I FONDEVILA, A. .. CLARÍS, 30, 3.ª  
MASVILA, F. .... Pg. S. JOAN, 133, ESTUDI  
MESTRES, FÈLIX ..... DIPUTACIÓ, 289, 1.ª  
RAURICH, NICOLAU .... BARCELONA, 24 (SARRIÀ)  
RICART, E. C. .... VILANOVA I GELTRÚ.  
RINCON, VICENTS ..... PETRITXOL, 14.  
VAYREDA, FRANCESC. ... P. VAYREDA. 4.—OLOT.

### Pintors de retauls

SABATÉ PASTOR, BON.ª PLÇA LETAMENDI, 34.

### Diapositives d'art per a projecció

COL·LECCIONS AESLA.. ALDANA, 3, ENT.

### Dibuixant de publicitat

VALENTINES, ISIDRE... R. Castellar, 22 TARRAGONA.

### Dibuixants-pintors

CARDUNETS, ALEXANDRE DIPUTACIÓ, 235, 2.ª, 1.ª

### Dibuixants-decoradors

ALEMANY, RAFAEL ..... SANT DOMINGO, 4, (SANT CUGAT DEL VALLÈS.)

### Escultors

CLARASÓ, ENRIC ..... GRANADOS, TORRA SANT FRANCESC (SARRIÀ).  
FUXÀ, MANUEL ..... ARAGÓ, 329.  
LLIMONA, JOSEP ..... DIAGONAL, 410.  
MARÉS, FREDERIC ..... MALLORCA, 184, INTERIOR  
MARTORELL, SALVADOR ENRIC GRANADOS, 120.  
OTERO, JAUME ..... ARAGÓ, 329.  
VILADOMAT I MASSANES, JOSEP SARDANYOLA.

### Decoració

LENA, S. A. .... PL. ANTONI LOPEZ, 15, 3.ª, 2.ª

### Decoradors

BADRINAS, A. .... NEPTÚ, 2 (GRÀCIA).  
CASA «ARTS» ..... SALMERON, 6 i 8.  
LLONGUERAS, JAUME .. Rda. S. PERE, 36, 3.ª, 1.ª  
MARCO, SANTIAGO ..... ARAGÓ, 280.  
PALAU, JOSEP ..... MALLORCA, 313.  
PARCERISAS I C.ª ..... E. GRANADOS, 90  
RIGOL, RAMON ..... ROSSELLÓ, 168.

### Decoradors en guix

ÁVILA, JACINTO..... PASSEIG DE ST. JOAN, 73.

### Projectistes de jardins

LLIMONA I BENET, RAFAEL BALMES, 19, 2.ª, 2.ª  
RIGOL ARTUR ..... PL. TETUÁN, 18, TENDA.

### Acadèmies de dibuix i pintura

BAIXAS ..... PI, 1, 1.ª

### Llibreries d'art

EDITORIAL POLÍGLOTA PETRITXOL, 8.

### Editors de llibres d'art

EDITORIAL MUNTAÑO-  
LA, S. A. .... PL. CATALUNYA, 9.

### Reportatges d'art

SERRA, FRANCESC ..... SALMERON, 156, 2.ª

### Efectes de dibuix i pintura

TEXIDOR, MODEST ..... RBLA. CATALUNYA, 89.  
TEXIDOR, VÍDUA E. ... RONDA SANT PERE, 16.

### Antiquaris

COSTACARVAJAL ..... CALL, 28, PRAL.  
ESCLASANS, MARIA .... PIETAT, 10 DAR.ª CATED.  
GALERIA MONTLLOR.. FRENERIA, 5. » »  
QUER FARRÉS, FR.º ... PALLA, 27.  
VALENCIANO, J. .... CORRÍBIA, 2.

### Catifes (Manufactura)

AYMAT, TOMÀS ..... RIUS I TAULET, 21 (SANT CUGAT DEL VALLÈS).  
GALÍ, F. (Agent de A. Tronc. París) P. DE GRÀCIA, 59, ENT., 2.ª

### Ceràmica d'art

GUARDIOLA, JOSEP..... MOZART, 6, 1.ª, 2.ª

### Construcció i decoració

BASTÚS, QUERALTÓ I C.ª. STA. ELENA, 4 i 6.

### Constructors d'obres

OLIVA MALLOL ..... Rda. S. PERE, 48, 2.ª, 2.ª  
CONSTRUCCIONS TEKTON. VIA LAIETANA, 40, ENT.

### Ebenistes

BUSQUETS, JOAN ..... P. GRÀCIA, 36.  
HOMAR, G. .... CANUDA, 4.  
ORRI, FREDERIC ..... ARIBAU, 226.  
REIG I BERNET, LLUÍS.. ENRIC GRANADOS, 21.  
VAYREDA, RAIMOND... BORRELL I DIPUTACIÓ, 111

### Escultors decoradors

SOLER, FRANCESC ..... ARIBAU, 224 INTERIOR.

### Escultura religiosa

CAMPS ARNAU, J. M.ª .. MONTSENY, 77 (GRÀCIA).

### Fusteries artístiques

CASAS, VÍDUA DE F. ... DIPUTACIÓ, 119-121.  
TARRAGÓ, ENRIC..... CONSELL DE CENT, 283.

### Galeries d'exposicions

AREÑAS ..... CORTS, 670.  
GALERIES DALMAU ... P. GRÀCIA, 62.  
GALERIES LAIETANES. CORTS, 613.  
MALMEDÉ, L. .... P. GRÀCIA, 68.  
PINACOTECA, LA ..... CORTS, 614.  
SALA PARÉS (MARAGALL) PETRITXOL, 8

### Joiers

SUNYER, R. .... CORTS, 660.

### Lacador

BRACONS, LLUÍS ..... FOLGAROLAS, 46 S. G.

### Làmpares

BIOSCA I BOTÉY ..... RBLA. CATALUNYA, 129.

### Metalls d'art

BIOSCA I BOTÉY ..... RBLA. CATALUNYA, 129.  
CORBERÓ, PERE ..... ARIBAU, 103.

### Miralls

CAMALÓ, SUCCESSORS DE. LAURIA, 9.

### Mobles moderns

BADRINAS, A. .... NEPTÚ, 2 (GRÀCIA).

### Papers pintats

GUASCH, FILL DE JOSEP. RAURICH, 8.  
SÀLVIA, FILLS DE SALV... PORTAL DE L'ÀNGEL, 4

### Parquets (fàbriques)

BASTÚS, QUERALTÓ I C.ª SANTA ELENA, 4 i 6  
CASAS, VÍDUA DE F. ... DIPUTACIÓ, 119-121.

### Pedra artificial

MINGUELL, JOAN ..... PARÍS, 209.

### Pintors decoradors

CASALS PEYPOCH, J. .... ROGER DE FLOR, 164.  
COROMINAS, MANUEL... ASTÚRIES, 14 (GRÀCIA).  
TOLOSA, AURELI..... PL. LETAMENDI, 29.  
TRUJOLS BLEY, JOAN .. SANT GERVASI, 14 (S. G.)

### Plateries d'art

JENSEN, GEORG..... PASSEIG DE GRÀCIA, 90

### Reproduccions artístiques

BECHINI, GABRIEL..... ROGER DE FLOR, 162.  
PRIU, TOMÀS ..... CONSELL DE CENT, 368.  
RENART, J. .... DIPUTACIÓ, 271.

### Tapisseries

BLANCO BAÑERES, H... CALL, 21.  
GALÍ, F. (Agent de A. Tronc. París) P. DE GRÀCIA, 59, ENT., 2.ª

### Tapissers

GILABERT, JOSEP ..... PASSEIG DE GRÀCIA, 114  
LLOSA, PERFECTE..... BALMES, 128, TENDA.

### Tapissos (Manufactura)

AYMAT, TOMÀS ..... RIUS I TAULET, 21 (SANT CUGAT DEL VALLÈS).

### Vidres d'art

CAMALÓ, SUCCESSORS DE. LAURIA, 9.  
GRANELL I C.ª..... ENRIC GRANADOS, 46.  
RIGALT, BULBENA I C.ª CASANOVA, 32.





## RAMON SUNYER JOIER

TEL. 813-S.P. GRANVIA, 660

BARCELONA

CASA FUNDADA L'ANY 1835

## L. Malmedé

Antiguitats i objectes d'art  
EXPOSICIONS



Passeig de Gràcia, 68  
València, 255

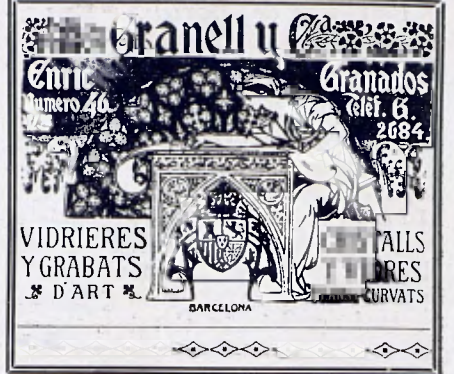
Reproduccions artístiques  
en marbre, pedra, etc.

Fundició de bronzes a la cera perduda

## Gabriel Bechini

TELÈFON S. P. 120

Roger de Flor, 162, i Consell de Cent, 430  
Barcelona



## Encuadernacions Subirana, S. A.

Corts, 496

Encuadernacions de luxe,  
pròpies per a presents,  
de bibliòfil i de tota mena  
Especialitats en daurats a mà

Administració:

El·libreria Subirana, Portaferrisa, 14

EXPOSICIÓ  
Compra i venda de  
ANTIGUITATS

## J. Valenciano

Corribia, 2, pral.  
(Cantonada Plassa Nova)  
BARCELONA

## Areñas

FOTOGRAFIA EXPOSICIONS

Procediments pigmentaris

Gomes

Tintes

Carbons

Esmalts

Venda d'obres  
i objectes d'art

Antiguitats

Decoració

Mobles

Corts, 670 (junt al Ritz)

## H. Blanco Bañeres

Call, 21 (Pl. S. Jaume). - Telèf. 190 A.

ALFOMBRES

TAPISSERIES

CORTINATGES

LENCERIA

TAPISSOS PERSES I D'ESMIRNA  
NUSATS A MÀ

## XOCOLATES



SON ELS MILLORS

ANTIGA CASA A. OLIVA  
FUNDADA EN 1885

## T. Priu Mariné

Taller de daurats • Altars • Imatges  
Decoració i reproducció en pasta  
d'objectes d'art antic i modern  
Casa especial per a la restauració  
de retaules antics

Consell de Cent, 368 TELÈF. 2002 S. P.  
(entre Bruch i Girona) BARCELONA

## RENART

Reproduccions  
Enquadraments  
d'art



Diputació, 271  
BARCELONA

TALLER D'EBENISTERIA  
DE

## Frederic Orri

Construcció de  
mobles de totes  
classes

• ARIBAU, 226 • Barcelona  
Telèfon 2091 G.

TALLER DE TAPISERIA I DECORACIÓ

## JOSEP GILABERT

ANTIGA CASA ROSELLÓ



Es tallen fundes i confec-  
cionen tota mena de cor-  
tinatges. • Especialitat en  
sillons de gran confort.

Passeig de Gràcia, 114 • Telèfon 2634 G.  
BARCELONA

## RIGALT, BULBENA i C.<sup>a</sup>

VIDRIERIA D'ART I INSTAL·LACIONS



CASANOVA, 32 (entre Corts i Sepúlveda)  
TELÈF. 5343-A. BARCELONA

Pintura : Paper : Decoració

## Manuel Corominas

Astúries, 14 Tel. 394 G.

BARCELONA (G.)

## HISTORIA DEL MUNDO

per J. PIJOAN

S'ha publicat el primer volum d'aquesta història escrita baix un criteri rigorosament científic i segons mètodes moderns d'investigació. El primer volum tracta de l'origen de la Terra i de l'home d'acord amb les darreres descobertes paleontològiques, i està il·lustrat amb profusió de magnífics gravats que reproduïen els documents comprovatoris de la fidelitat del text. Es una obra de veritable profit per a tots aquells que desitgin no tan sols ampliar sa cultura artística, sinó tenir un concepte científic de la història de la humanitat.

Salvat Editores, S. A. 41, Carrer de Mallorca, 49 BARCELONA

## GALERIES LAIETANES

Corts Catalanes, 613

Tel. A. 4902

EXPOSICIONS D'ART

TAPISSOS

LÀMPARES

DECORACIÓ

CONSTRUCCIÓ DE MOBLES  
D'ESTIL

## ANUARI DEL FOMENT

DE LES

## ARTS DECORATIVES

2.ª època

IMPORTANT EDICIÓ AMB DUES  
MONOGRAFIES DE LA COL·  
LECCIÓ DE VIDRES  
CATALANS D'EN  
CABOT I  
EL TAPIÇ  
GÒTIC DE  
TARRAGONA

DE VENDA EN LES LLIBRERIES

## GALERIES DALMAU

PASSEIG DE GRÀCIA, 62 - TEL. 1172 G.

BELLES ARTS  
EXPOSICIONS

SECCIONS DE: MATERIAL PER ARTISTES  
MARCS, MOTLLURES  
OBJECTES D'ART  
LLIBRERIA  
ANTIGUITATS

Ha sortit

La Novel·la d'en "FLAMA"

## La Rulota

LLIBRERIA CATALONIA

Plaça Catalunya, núm. 17

Fusteria

## Enric Tarragó

TALLER DE CONSTRUCCIONS:

Consell de Cent, 283. Telèf. 3504 A.

FÀBRICA D'ELABORAR FUSTA:

Roger de Flor, 132. Telèf. 327 S. P.