

# GASETA DE LES ARTS

15 MAIG 1926

DIRECTOR: JOAQUIM FOLCH I TORRES

Any III.— Núm. 49

## El pintor Fabrés i el seu donatiu al Museu de Barcelona

Ens arriba en Fabrés a Barcelona, a 72 anys, cobert de glòria i de prestigis, amb obres escampades per innombrables museus, amb dos Grans Premis d'Honor internacionals i amb més medalles de les que li cabrien al pit si fos capaç de penjar-se-les-hi. S'en va anar als 21 a Roma, pensionat per la Diputació de Barcelona. Li prorrogaren la pensió dos anys més, i va seguir a Roma sis anys encara després dels quatre de pensionat; total, deu anys d'aquella Roma que bullia de la glòria de Fortuny, d'aquella Roma de l'hora dels prestigis de l'Escola Espanyola. Després en Fabrés va tornar a Barcelona i hi estigué vuit anys. Clogué els ulls a sa mare, es va casar, i s'en va anar a París l'any 1894. D'allí l'en va treure Porfirí Díaz, el President de la República de Mèxic, l'any 1904, qui el nomenà Inspector General de Belles Arts de Mèxic, amb poders per a tot el que a les arts es referia, peixat i estimat i admirat i ben pagat, en Fabrés es va enyorar. El record de Roma el va pendre i als tres anys deixava aquella magnífica posició i tornava a la Ciutat Eterna. Fins ara s'hi ha estat, pintant i sostenint els seus prestigis de mestre. A 72 anys el record de la ciutat nadiua li ha mullat el cor de tendresa, i en un gest de generosa amor ens ha donat tot el que tenia: les obres per ell més estimades, les més guardades, aquelles que són la flor, el resum, la projecció viva de la seva personalitat artística.

Jo que he tingut la sort de tractar aquests dies a Mestre Fabrés, no em sé mirar la seva figura venerable sense un profund enterniment. A prop d'aquest home ple d'una vivor pasmosa, d'una disposició emotiva plenament juvenívola, d'una claretat de pensament extraordinària i d'una energia i d'una voluntat que meravellen, hi sento el róssec lluminós, fastuosíssim de la seva carrera d'artista, i el mirava caminar aquests dies, infatigable, amunt i avall de la Sala Reina Regent de Belles Arts, on ell mateix es col·locava els seus quadres, com si tota aquesta història personal li fes un mantell

rossegant magestuós, en la roba tofuda del qual les glòries i les il·lusions, els desenganys i les esperances, els projectes i les realitzacions hi entreteixissin un tema d'ornaments indefinits, difusos per les càlides entonacions dels seus entusiasmes i deliris, que fan una harmonia profunda amb les notes morades de les amargures i els dolors.

Mestre Fabrés és un gran temperament; és, abans que tot, un home d'alta volada. Es un d'aquells que han lligat el carro a una estrella, com

diu Emerson, i han viscut sempre amunt; massa amunt a estones, si miraven el seu bé material. Però cal que d'aquests n'hi hagi perquè no

amb el cor a una mà i l'altra lliure per a estrényer amorosament besant-la amb respecte la del vell mestre gloriós.

JOAQUIM FOLCH I TORRES.



L'eximí artista Antoni Fabrés que ha donat al nostre Museu d'Art Contemporani una selecció de la seva obra meritíssima.

es perdi la llavor dels qui s'hi saben aguantar. I en Fabrés s'hi ha sabut aguantar i per això, en el seu art, hi ha alguna cosa de fora del to comú, en l'encert i en el que no ho sia, en l'obra a la moda del seu temps de joventut i la que ho és de tots els temps, sempre hi ha una cosa: que si una estona és preciosisme i minúcia de pinzell inalcançable i prodigiosa, altr' hora és grandiositat de proporcions. Si un moment és contrast, altr' hora és harmonia monceroma. Ací dificultat vençuda, allí facilitat pasmosa. No és un ocell que canta, no, sinó un colós que brega.

D'aquesta condició de colós la seva obra n'és tota clapada, alefant, fatigada a estones, produint una impressió de conjunt portentosa i pesant, que té a dintre el pinyol d'un esperit singular i extraordinari.

Aquest és ell i aquesta és la impressió de la seva obra. Ni la seva glòria, ni els seus cabells blancs, ni el seu gest generosíssim, ni l'afecte que li hem pres, ni la vasta amplada de les seves múltiples aptituds ens donen cor per a fer un judici que no ens escau el fer. L' hora i la moda i el criteri de l' hora i de la moda callaran respectuosament davant l'obra del fill il·lustre de la ciutat de Barcelona, que cull els fruits madurs de la branca del seu arbre i els ofereix a la ciutat. Vénen aquestes obres lloades moltes d'elles per vint, per trenta anys de crítica. Vénen altres amb les honors i recompenses adquirides en certàmens on ha fet cap tot el món... i nosaltres no som qui per a emetre el judici ni volem rebre aquesta ofrena amb la lupa de la crítica als dits, sinó

### Dades biogràfiques del pintor Fabrés

Antoni Fabrés i Costa va néixer a Barcelona el 28 de juny de 1854. De petit, amb els seus pares, es traslladà a Mallorca, on romangué tres anys. En 1862, als vuit anys

d'edat, ja dibuixava. Un dibuix, còpia d'un gravat en talla dolça, s'ha conservat del temps, i en ella es veuen les facultats portentoses del noi artista. A tretze anys entrà





ANTONI FABRÉS. — «La monja morta» Medalla d'Honor a París. (Dibuix a la ploma.) (Del donatiu Fabrès al Museu de Belles Arts de Barcelona.)

a Llotja i cursà les ensenyances de l'Escola, preparant-se per al conreu de l'escultura, i al cap de poc obtenia una medalla en una exposició pública barcelonina, amb un bust-retrat d'un seu oncle, que figura entre les obres que ara ha donat al Museu.

Fabrés obtenia triomfs a totes les aules. En 1875, a 21 anys, féu oposicions a la Pensió a Roma que donava la Diputació. La seva estàtua «Abel mort», que també figura a la Sala Fabrès, no sols li guanyà la pensió, sinó un gran prestigi. En Caba, Director de Llotja, i en Miquel i Badia, que n'era professor i Secretari, en feren grans elogis, i desertes les oposicions a l'aula d'escultura en aquella hora, el proposaren a ell per a regentar-la. Entre el Jurat que concedí la pensió hi havia en Vallmitjana i l'Aleu. En Suñol, venint de Roma, féu grans elogis de l'obra, que fou reproduïda per les revistes locals i constituí un motiu d'homenatge dels literats i poetes catalans al jove artista.

Ja el tenim a Roma l'any 1875. Allí modela nombroses estàtues i relleus. Una d'elles fou «La Tragèdia», que constituí la seva tramesa de pensionat a la Diputació i que la Diputació donà un any com a premi en els Jocs Florals de Barcelona, fosa en bronze. Està en poder dels hereus del difunt Mestre en Gay Saber senyor Ubach i Vinyeta. Els seus mèrits feren que li fos prorrogada la pensió. En Fabrès a Roma adquiria ràpidament un gran prestigi i els seus dibuixos a la ploma i al llapis, fàcils i portentosos, els hi prenién dels dits. Fabrès guanyava diners amb els seus dibuixos i un dia va pintar a l'aquarel·la alguns d'ells. D'allí va néixer el pintor aquarel·lista, que nasqué amb una tècnica inigualada. Les seves aquarel·les es pagaven altes i no tenia prou temps per a fer-ne. Un dia provà l'oli i pintà el «Sentinella àrab». Un gran senyor americà li comprà l'obra per 15,000 francs. Era el seu primer quadre a l'oli, i la tècnica meravellava als entesos. Fabrès era pintor.

Així seguiren els seus anys de joventut, establert a Roma, després dels quatre anys de pensionat, i la seva fama s'estenia. El famós marxant de París, Goupil, el qui



«L'esmolador d'espases». Una de les obres típiques de l'art d'en Fabrès (oli.) (Del donatiu Fabrès al Museu de Belles Arts de Barcelona.)

comprà «La Vicaria» a Fortuny, atret pel nom de l'artista, visità el seu taller de Roma i oferí 30,000 francs a Fabrès pel seu quadre inacabat avui encara, que figura al Saló de la Reina Regent amb el títol de «El Regalo del Sultán». El taller d'en Fabrès jove esdevingué famós i les visites d'estrangers atrets pel nom i les obres de l'artista no hi mancaven.

L'enfermetat que portà la mare de l'artista a la tomba el va treure de Roma i el va portar a Barcelona. Els amics, les amables rebudes, l'acollida afectuosa del públic artístic i l'amor a la terra nadiua el decidiren a quedar-se aquí, des d'on treballava per al seu mercat de París, d'Itàlia i d'Anglaterra. Una obra seva a Londres fou pagada en 50,000 francs i venuda a les Galeries Toot. Els diaris de Londres i el *Times* entre ells, feren un calorós elogi del nostre pintor.

En Fabrès va casar-se durant la seva estada a Barcelona, amb Na Matilde Llausas, i ja fet el niu, pensà portar-lo a París. Allí s'establí l'artista en 1894. El seu prestigi li féu aviat trobar camí. La revista *L'Art*, la millor de l'època, el rebia amb un gran article de Paul Leroy, el famós crític, i la reproducció de diverses obres.

Als Salons féu forrolla i fou recompensat ja al primer any amb una menció honorífica. Quan l'Exposició Universal, en la Secció Espanyola, la qüestió de la recompensa a en Fabrès mogué molt enrenou. En la Internacional d'Art de París del 1901 guanyava el Gran Premi Internacional d'Honor.

L'any 1904 el President de la República de Mèxic, Porfiri Díaz, sol·licità a l'artista per a formar la cultura artística en la seva República. Oferí a Fabrès una situació brillant i unes plenes facultats de fer i desfer en qüestions d'art, situant-lo en el càrrec d'Inspector General de Belles Arts. Allí en Fabrès féu de mestre, organitzà el Museu, reformà les Escoles, lluità i va vencer com a tot arreu...; però no pogué vencer l'enyorança de Roma... i al cap de tres anys deixà Mèxic i tornà a Roma, on ha viscut fins ara i on s'en entorna a viure, en el taller de la Via Margutta, fins ara ple i des d'ara buit, perquè ha donat

tots els quadres al Museu de la seva estimada Barcelona.

Heu's aquí la llista de les recompenses que l'artista ha guanyat amb el seu gran talent:

Gran Premi Internacional d'Honor a les Exposicions de París de 1901 i de Lió de 1902.

Gran Creu de Cavaller a la Internacional de Cartago de 1907.

Gran medalla d'or a les Internacionals de Viena de 1888, de Cartago de 1906, de Cottigne 1910, de Sant Lluís de 1904.

Medalles d'or a la Internacional de Munic de 1888.

Medalles diverses a les Internacionals de París de 1896, de Londres de 1884, de Barcelona de 1884, a les Universals de Barcelona de 1888, de París de 1900 i de Sant Lluís de Missouri de 1904, a la Nacional de Madrid de 1875 i a la Regional de Barcelona de 1867.

Posseeixen obres seves els següents Museus: Roma, Museu del Vaticà; Madrid, Museu Nacional Modern; Estocolm, Museu Nacional; Mèxic, Museu Nacional; Buenos Aires, Museu Nacional; Filadèlfia, Museu; Nantes, Museu; Corunya, Museu; Barcelona; Berlín i els Palaus Reials de Madrid, Berlín, Roma i Nunciatura Apostòlica de Berna.

L'obra de Fabrès, copiosíssima, està escampada en col·leccions privades per tota l'Europa i Amèrica, especialment a França, Anglaterra, Itàlia i Amèrica del Nord.

## El pintor Ignasi Mallol

Heu's aquí un pintor d'aquells que pinten gairebé per necessitat física. De molt jove l'hem conegut aferat a la seva dèria, sense altres deliris que els de pintar. És un d'aquells temperaments en els quals tot es resol pintant, perquè és tal la força impulsiva del seu caràcter, que tots els obstacles i dificultats de la vida passen a segon terme i s'endrecen com poden al volt d'aquesta veritable natura de pintor.

Ignasi Mallol va aprendre les primeres lliçons del seu ofici a l'Acadèmia d'en Galí. Quan va saber les beceroles es va posar a caminar tot sol, i com que tot el dia s'hi assajava, la ufanosa matèria de pintor que en ell hi havia féu aviat miracles.

Un dia s'en va anar a París. Totes les inquietuds dels nous i tots els exemples dels vells el varen sobtar. Un quant temps divagava, però l'instint pictòric, insaciable, ho arreglà tot. De cara a la natura, en Mallol es va posar a dir-hi tranquil·lament la seva, i des d'aleshores tot ha anat vent en popa.

Quan va tastar la santa pau d'estar-se tot el dia «pintant i fora»; quan va descobrir que el truc es no preocupar-se i pintar, ja va haver trobat la clau; perquè totes les meravelles de la gran pintura els grans mestres les han trobades no pas rumiant, sinó pintant.

La realitat suscita a l'artista no sols estats



«Mexicà». Obra d'Antoni Fabrès, que forma part com les altres, del seu important donatiu fet al Museu de Belles Arts de Barcelona.

d'ànima, sinó la verba expressiva d'aquells estats íntims; verba que és feta de pasta colorida; aquesta pasta infinitament rica de possibilitats, d'on neixen els satins meravellosa-

ment tornassolats de la inspiració. I les pintures darrereres d'en Mallol són de satí. Són una fuga nacarada de suggestions plenes de vida. Un moment semblava que la seva dar-



Detall del quadre d'Antoni Fabrès. «El present del Sultà», una de les obres de joventut de l'artista. (Del donatiu Fabrès al Museu de Belles Arts de Barcelona.)

ra manera tendia a un perillósissim «manierisme» post-fortunyà pel qual l'avisàrem; del qual la seva naturalesa noble, la seva ànima sincera, el seu indefectible amor a l'art l'en ha salvat i l'en salvarà sempre. Ara, més que un «manierisme», en la pintura d'en Mallol hi sentim el matis personal, la paraula singular i pròpia, que no és sempre igual, sinó que pren inflexions expressives de qualitat diversa, i es fa incisiva i delicada, alada a estones, fugada com un vol de pampellugues lluminoses.

La matèria de la pintura d'en Mallol, que fou grassa i pesant, ara és com un halo nacarat i vivid. Borralleja suaument damunt les superfícies pintades, deixant, més que coses, estels d'exquises suggestions. Tossals i flotes d'arbres, i prades i matolls que guarneixen els marges, i la vaca tranquil·la clapisada, i l'arbrissó gentil branquejant damunt dels núvols pinzellats. I aquell verd, aquell verd desmaiàt, de prada xopa, treballat per l'instint, amb la meravella dels termes i les valors, que cada una fan un nou matis de vida i de color.

Com al fons de l'ànima d'aquest Mallol, que diríeu arrauxat i distret, ple tot ell d'una ampla bonomia i d'una macissa franquesa, hi nien aquestes agudes delicadeses, aquestes pampellugues nacarades, aquestes pinzellades espiritualíssimes i insinuants? Tocat d'una alta inspiració, el nostre artista buida, buida tothora la seva ànima damunt les teles interminables, i s'arranja el viure aposta per al treball i per a tenir l'ànima fresca. Així ell va deixar la ciutat i va fundar a Olot la seva casa. N'és fora sempre, pels poblets arripats de La Garrotxa, pintant pradells i cases i vaques pasturant damunt del verd, i carros de fenc tirats pels bous, fent una taca grossa damunt dels camps. Després, fuig del verd cap a l'or de la marina. Tarragona, mar blau, el port de la ciutat augusta, tranquil, amb barcos violats i gallarets i pampellugueix d'aigua quieta. Pinta, pinta arreu, com apagant una set interior, i sempre és abrandat de nous projectes i no dona l'abast a les visions que creuen la seva joventut d'artista exemplarment aqueferada.

Així el seu mestratge, que ningú avui dia pot negar-li, ha estat aconseguit. Mallol ha triomfat entre la gent de la seva generació perquè no podia ésser altrament, perquè fatalment la seva naturalesa d'artista, completíssima, i més que això encara, ufanosa d'aptituds, l'havia de portar al triomf, que era previst.

Apuntem el seu nom entre els del nostre temps. Quan ens girem al volt, quants se'n han quedat enrera! En Mallol hom sent que no podia quedar-s'hi, car així com un núvol porta aigua, ell portava el pintor a dintre seu, i així com el núvol es desfà en aigua, ell es desfà en pintura, i al dir pintura, volem dir aquella cosa inconfusible que és la «Pintura».

JOAQUIM FOLCH I TORRES.



El pintor Ignasi Mallo.

## L'Exposició del gravat alemany contemporani

L'exposició del gravat alemany contemporani, efectuada en els salons del Círcol Artístic de Barcelona del 27 d'abril al 4 de maig, ens ha ofert un bon conjunt de la producció artística de l'Alemanya dels últims deu anys. El gravat, la més personal de totes les belles arts, ha tingut sempre en la terra del Durer, Menzel i Klinger una importància excepcional. Precisament ara en els nostres dies aquest art està vivint una nova època d'apogeu.

Així els exemples que ens ha donat aquesta exposició han constituït una fidel imatge de l'art contemporani alemany en les seves diverses tendències. L'elecció de les obres, feta pel notable historiador alemany de l'art Alfred Ruhn, és molt remarcable; però potser hauria estat preferible que en lloc de tants autors secundaris s'haguessin exposat més obres dels artistes de primer ordre.

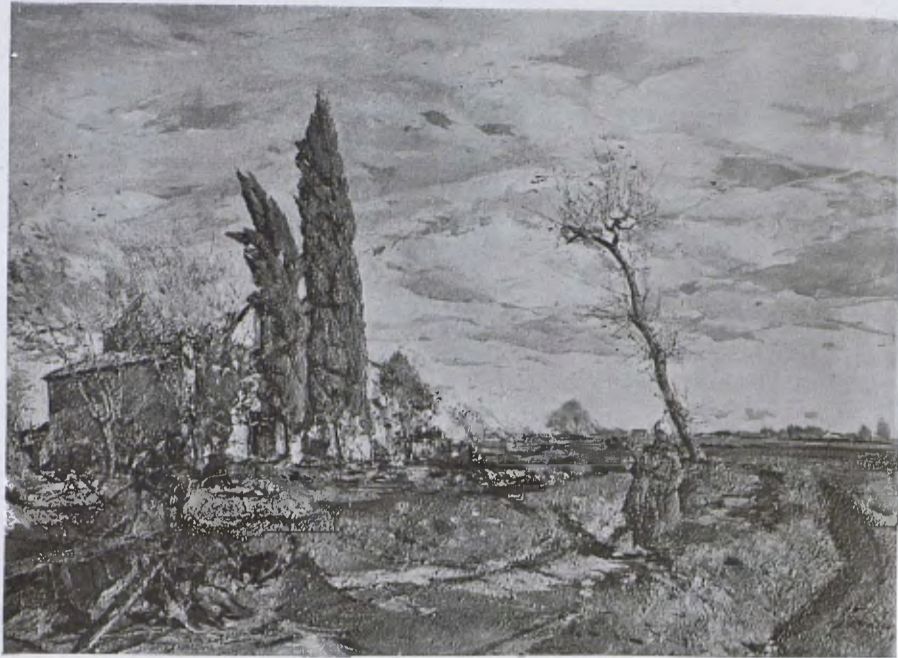
L'art de l'Alemanya d'avui està integrada principalment per dos corrents estilístics, l'un enfront de l'altre, però també amb molts punts de contacte i transició entre ambdós. Són aquests l'impressionisme del segle XIX — que en l'art català floreix encara amb gran esplendor — i la moderna tendència de l'expressionisme; Alemanya ha pres activa part en aquesta fonda revolució artística que s'estén per molts països d'Europa.

L'art tradicionalista ha estat representat a l'Exposició en molts exemples. Hem admirat els paisatges meravellosos de Hans Thoma, així com el seu auto-retrat — gravat

quan ell tenia ja 80 anys—; les composicions plenes de moviment i de realitat del mestre de l'impressionisme alemany Liebermann; la fantasia rica i graciosa de Slevogt en les representacions de les escenes del Don Joan i del Faust; així com l'art del malaurat Corinth — mort l'any passat —, qui, en la seva concepció artística, té molta semblança amb l'art de Rubens. Aquesta tendència no ha desaparegut del camp de l'art alemany, sinó que és encara fructífera i fecunda i té no pocs continuadors en els nostres jorns, destacant-se entre aquests, Meid, amb les seves il·lustracions pintoresques al Don Joan; Orlik, qui demostra ésser en el retrat un mestre de tècnica inimitable i altres molts com Schinnerer, Lesser Ury, etc.

Tots aquests artistes no han fet més que continuar les regles establertes ja d'antic d'un art nascut en altres temps que els nostres; no han creat res de nou, no han fet altra cosa que perfilar i refinar l'estil impressionista que tan fortes i profundes arrels ha tingut en terra alemanya. No és estrany, doncs, que aquest art hagi tingut a Barcelona, en l'Exposició, una acollida general ben favorable i que davant d'ell l'altra tendència més nova, més radical i revolucionària, l'expressionisme hagi estat rebuda amb més dificultat. Nonobstant, aquesta ha estat apreciada en tota la seva importància i significació com a l'art del futur.

D'aquesta tendència expressionista han estat admirats especialment els boixos, que representen en la seva forma i en el seu estil, amb les seves línies dures i fortes en apariència, en les seves superfícies planes, una nova expressió artística sumament decorativa, mai atesa en tota la història del gravat en fusta. Al costat d'aquesta forma nova correspon també, i potser amb més personalitat encara, el nou contingut, ja que aquest art no vol sacrificar-ho tot a l'estètica, sinó que aspira a tenir una significació espiritual, millor dit, cerebral; vol despertar el sentiment de la voluntat, de l'energia en els homes, vol ésser la imatge d'una nova concepció de la vida en general, no vol fer l'art per a l'art, sinó l'art per a la vida. Expressió d'a-



«L'ermita» per Ignasi Mallo. Col·lecció Rosend Partagàs. (Cl. Godés.)

questa força interior — brutal mantegades — són els retrats de Herkel, Schmidt-Rottluff i Nolde, que semblen lluitar contra la vida mateixa i ens volen fer sentir la necessitat d'emprar totes les nostres energies en aquesta lluita terrible de l'existència. Altres artistes representen la vida d'una manera menys unilateral, més variada, més humana; ens mostren la realitat, les parts febles de la nostra existència i cerquen expressar en el retrat tot l'interior de l'ànima amb totes les seves facetes i modalitats. Indubtablement no ha existit cap altre art fins ara de tanta exactitud i finor psicològica com aquesta. Els millors exemples d'aquest art intens ens han semblat els retrats del poeta Hasenilever de Kokoshka i l'auto-retrat de Gramatté, de força i expressió extraordinària.

Aquesta qualitat no és privativa dels retrats, sinó que es fa extensiva a tot el conjunt, i més especialment a les obres de caràcter històric, en les quals sobressurt Catarina Kollwitz, que és tal volta l'artista que més admiradors i partidaris ha tingut a l'Exposició amb la seva admirable sèrie d'aiguaforts que representen la guerra dels pagesos.

També han agradat molt les obres de Dix amb escenes de la Gran Guerra, i la figura simbòlica de la Misèria, de Barlarh. Freqüentment aquesta tendència psicològica s'empra com a crítica irònica de la vida, com es pot veure en les curioses i interessants obres de Gross i Grossmann i en les realistes de crua força de la «Domptadora», de Dix i de la «Mala dona», de Kleinshmidt. Aquest corrent es presenta senzill i profund en les produccions de caràcter religiós de Caspar. Tampoc el paisatge és estrany a la nova tendència i el tracta de manera ben distint al paisatge impressionista donant-hi els trets més importants esquematitzats i la perspectiva amb un nou sentit de la distància. Tot en ell és expressió d'una força i voluntat actives, no és representació única d'un sentiment estètic viscut per a l'art i sols per l'art. Els millors exemples de paisatgistes d'aquesta mena són Kanold, Kirilner i Mense. Interessant és que el cubisme, l'art pur de la forma, no ha tingut mai a Alemanya transcendència i importància; en tota l'Exposició solament hi ha un artista, Feininger, com a representant d'aquesta tendència modernista. Es

possible que el predomini de l'expressionisme en Alemanya amb tota la seva força psicològica, amb el seu intent d'influir en l'ànima sia un defecte, ja que l'art, com a tal, requereix més calma, més harmonia, menys intel·lectualitat. Però l'art contemporani, al cap i a la fi, és un art de transició que no ha arribat encara a la perfecció. Serà precisament Alemanya el país destinat a formar l'art dels temps futurs? No és fàcil dir-ho ara; deixem passar uns quants anys i podrem veure-ho. De totes maneres, Alemanya, malgrat l'època trista i difícil que ha travessat, en els últims temps ha lograt donar camins nous per a l'art i això ha d'ésser per a ella motiu d'orgull i de satisfacció.



IGNASI MALLO. — «Port de Tarragona.» (Col·lecció Alexandre Plana.) (Cl. Godés.)

DRA GERTRUD RICHERT

## Una notable peça d'Alcora al Museu de la Ciutadella

La col·lecció de ceràmica d'Alcora, ja important, del nostre Museu, darrerament s'ha enriquit amb un exemplar notable de la primera època d'aquella famosa manufactura valenciana. La reproducció de l'exemplar, que mesura 32 centímetres de diàmetre, donarà, millor que tota altra explicació, una idea clara de la importància d'aquest objecte.

Es tracta d'una fruïtera. En el plat, d'un dibuix finíssim, s'hi representa una bella al·legoria de «L'Astronomia». Uns petits genis, entorn la figura simbòlica, completen el grup animat de la composició, alçant un d'ells una cortina al fons de la qual apareix un jardí amb arquitectures, sota un bell celatge.

L'obra apareix firmada «c. Ros». Cap artista d'aquest nom ens dona l'extensa documentació publicada pel senyor Comte de Casal (augmentant la de Riaño) en el seu magnífic llibre *Historia de la Ceràmica de Alcora* (Madrid, 1919). Creu aquest autor que el «c. Ros» de la signatura que apareix en la conca del peu és la de l'artista Cros, fill d'Alcora i que treballà en aquella manufactura des del 1727 al 1759. Obres signades d'aquest artista n'hi ha d'existents a la col·lecció francesa Le Veel, a la Col·lecció Plandiura de Barcelona (dues plaques).

L'obra correspon en conseqüència al període francès de l'art d'Alcora, a l'època en què apareixen com a pintors en la manufactura Roux i Olyers (francesos) i el seu deixeble espanyol Soliva, fill de Cuenca. És classificat el nostre exemplar, pels autors, entre un grup de tres fruï-

teres importants, parelles d'estil i iguals de mesura, que tal vegada formarien part d'una sèrie. Una d'elles, d'igual factura, es troba en l'admirable col·lecció del senyor Comte de Güell i Marquès de Ruiseñada en el seu palau de Pedralbes. Representa «La Comèdia», i és signada per Soliva. Altra parella és a la Col·lecció Boix, de Madrid (sense signatura) i representa l'al·legoria de «El Comerç».

Finalment, l'obra ingressada al Museu de Barcelona, que, com hem dit, representa «L'Astronomia», signada per «c. Ros».

Indubtablement, aquest notable exemplar serà la flor de la nostra col·lecció pública de ceràmica d'Alcora, i estem segurs que els nostres amateurs rebran la nova amb satisfacció.



Exposició del gravat alemany. «Subiaco» per Alexandre Kanold. (Cl. Sonntag.)

lleus volutes, sostenint airosa imatge; un pedicel, surmontat per senzill floró, que arreplega la cornisamenta, tot limitant el carcanyol de l'arc central; un gran escut, almig de tot, graciosament curvilini, posat a manera de cimall, i del que penjen gentils garlandes... integren el primer terme d'aquest cos superior. Més endins apareixen espayoses galeries, vorejades amb baranes de delicats balustres (1), sostenint-se damunt d'arcades d'aperaltat aspecte. I encara més cap al fons, s'hi veu un deambulatori que dona la volta a l'espai, semicupolat a on s'instal·la el basament del sagrari.

En quant a la part interior del projecte, formada pels pedestals, per

(1) Per cert, que els balustres anforiformes, amples de dalt i estrets de baix, que en Viladomat estila en el seu projecte de monument, son diametralment oposats de galba als que designaven, no solament com a corintis sinó com a dòrics, jònics, toscans i compostos, els preceptistes del Renaixement. Lo mateix si es tracta dels italians Vignola i Palladio, que dels francesos Blondel i D'Aviler, tots els preceptistes estan conformes en traçar els balus-

les columnes i els entaulaments, s'ha de dir que en Viladomat no es separa, ni poc ni molt, de l'ordinació que, en la seva època, devia passar per clàssica. Perquè, sinó és el cànon de proporcions romà, consignat un dia per Vitruvi amb més o menys obscuritats, és sens dubte una de les fórmules més comunament emprades als tractadistes italians del Renaixement, la que adopta el mestre barceloní.

Que ell era home de llibres i lectures i, per lo tant, sabedor de les coses que calien al magisteri d'art que professava, és afirmació que pot fer-se sense escrúpol. Quan altra fet no ho provés, ho provarien les notes de caràcter tècnic que diuen que va deixar, escrites del propi puny, amb el títol de *Secretos del arte de pintar* (1). Demés, es suposa amb fonament que posseïa, sinó una biblioteca, una extensa col·lecció formada per bon nombre de volums (2). Doncs, d'entre aquelles obres no n'hi haurien de les que tractaven d'ordres clàssics? No formarien part de la col·lecció les *Medidas del Romano*, per exemple, que, en la primera edició de l'any 1526, ja donaven un gravat del capitell corinti? O no hi hauria els llibres d'arquitectura del Serlio, traduïts per en Villalpando, que, des del 1565, corrien per aquests mons de Déu, il·lustrats amb estampes dutes d'Itàlia? I altres obres encara, com edicions del Vitruvi, de l'Alberti, del Vignola o del Palladio que, a les darreries del segle XVI i a principis del XVII, s'havien anat traduint al castellà? (3)

El cas és que, prenent-les d'edicions antigues o d'edicions posteriors, les doctrines vignolesques, que ja corrien traduïdes, il·lustrades i arranjades en elemental quadern per En Patrici Caxesi des de l'any 1593, són les que amb exactitud aplica en Viladomat per lo que toca a entaulaments, a pedestals i a columnes. Perque així com Vitruvi, segons les interpretacions més generalment admeses (4), senyala a la columna coríntia, basa i capitell compresos, nou diàmetres del imoscapo, en Viladomat li en dona deu, seguint les petjades del Vignola. És un cànon de proporcions que el nostre homeuria acceptar amb satisfacció, ja que li consentia dotar a les seves columnates de bons aires d'esveltesa. I en conseqüència tenim que en Viladomat, sumis al sistema tradicional, adopta el mòdul o semidiàmetre inferior de la columna com a unitat de tamany per a amidar l'ordre corinti, concedint set mòduls al pedestal, vint mòduls a tota la columna i cinc a tot l'entaulament. L'única diferència que hi ha en l'aritmètica de l'un i l'altre és que, mentre el preceptista italià, obeint en això a Vitruvi, ensenya que la unitat mòdul, aplicada a l'or-

tres, de qualsevol d'aquelles cinc ordenances, amples en la part baixa i estrets en la superior. En Bibiena en la seva *Architettura Civile*, ni dona la forma dels balustres, ni tan sols ne parla. Mes lo que sí recordem és que en alguna composició de dibuix, com *Jesús en el pretori*, ne posa en una barana altíssima que són amples de dalt i estrets de baix, pel estil dels usats pel pintor barceloní. Seria una influència del mestre bolonyés sobre el seu deixeble del carrer del Bou? El detall és prou significatiu per a fer-lo recalcar.

(1) FONTANALS DEL CASTILLO: Antonio Viladomat, p. 200.

(2) Idem, Ibidem.

(3) Vide: *Historia de las Ideas Estéticas en España*, de Menéndez y Pelayo. Tomo II, vol. II, notes bibliogràfiques del cap. XI.

(4) Em referesc especialment ala d'Ortiz y Sanz (1787), que és la versió de Vitruvi que tinc a la vista.

## Orígens del Renaixement Barceloní

(Continuació del número 45.)

Adossat el monument com diu que anava a la porta principal del temple, donant de cara al fons de l'absis, la tradició ha arribat fins a nosaltres de què causava admirable efecte (1). Mes, no és pas la nostra tasca registrar recorts de la impressió que feia, instal·lat, el monument, sinó inquirir la manera personal amb què el pintor va concebir l'obra, dins les lleis de la seva ordenança preferida. El disseny aquí reproduït, única cosa que es conserva de tot aquell decorat, mig perspectiu, mig corpori, no és tan sols un bell dibuix d'artista, perfilat amb gentilesa i ombrejat a lo Poussin, sinó un projecte d'arquitecte, delinat amb precisió. I entre les formes sòlidament dibuixades i l'escala de proporció, per pams, posada al peu, i el compte de mòduls al costat, un es fa càrrec tècnic, matemàtic, de l'ordre corinti, o *Orde Corintio* com diu la llegenda, que el mestre conreuava amb tanta ciència com amor.

Escolàsticament considerada, la fàbrica pot fer-se divisible en dos principals cossos o compartiments:

(1) Tal era encara l'opinió que havem sentit de llavis del mestre D. Lluís Rigalt, del pintor decorador D. Josep Mirabent i de l'acadèmic i publicista de Belles Arts Sr. Martí i Cardenas, qui, a la primera meitat del segle XIX, havien vist el monument instal·lat durant els dies de Dijous i Divendres Sants. Segons el dir d'aquells artistes, oferia magnífic aspecte el monument, amb la seva part central, avançada i corpòria, ocupant el mig de la portada, i les parts laterals i reculades, figurades en perspectiva, arribant fins a les capelles del Baptisteri i de la Puríssima.



MAX LIEBERMANN. — «Al riu Alster». Exposició del gravat alemany. (Cl. Sonntag.)

dre corinti (i al jònic), es divideix en divuit parts o fraccions, el mestre barceloní el parteix en setze. I perquè tal canvi en la divisió? Perquè en Bibiena li havia ensenyat així. En un principi, quan jo no coneixia encara el voluminós infoli que sobre arquitectura havia escrit i dibuixat l'escenògraf bolonyès (1), m'inclinava a creure que la divisió de mòdul adoptada per en Viladomat era invenció que ell mateix s'havia fet potser amb el fi d'unificar tal procediment divisori amb el sistema de canes, pams i quarts, usat tradicionalment a Catalunya tant en mesuracions arquitectòniques com en totes les demés. Però, després vaig veure que la divisió setzària del mòdul era cosa d'en Bibiena, qui ho havia elevat a sistema general, segons ell mateix declara en l'advertència preliminar que en el seu llibre fa *A' Lettori*. «Nell'Architettura Civile — diu — pure le «proporzioni del Vignola «sono cavate dalle più «provatte fabbriche, state fatte «da' Greci, e Romani, come se ne vedono anche in «piedi le vestigia in Roma, «ed in altre Città d'Italia, «dalle quali di peso ne sono «state levate le proporzioni, «e postevi poi le divisioni, «colle maggiori facilità si «sono persuasi poter fare. Io «però per le stesse divisioni, «senza soggezione dell'Arimmetica, per meglio facilitare, perche colla sola cognizione de' numeri sino al 32, resta divisa ogn'altezza a ordine per ordine, e col piedestallo, e senza, che così ho praticato, e pratico di continuo.» I portant el seu sistema divisori fins a les darreres conseqüències, després de dividir l'alçada de tots els ordres en 32 mòduls, en Bibiena igualment parteix el mòdul en parts iguals que tinguin sempre per base el nombre *quatre*: 8 parts per als ordres dòric i toscà, i 16 parts per als jònic, corinti i compost, dividint així mateix en quarts les parts o fraccions de mòdul.

En veritat pot dir-se que revela tot l'enginy d'un home versat en el maneig dels ordres clàssics, aquest especial sistema divisori de proporcions, sens dubte superior per la seva unificació

(1) L'ARCHITETTURA CIVILE | PREPARATA SU LA GEOMETRIA. | E RIDOTTA ALLE PROSPETTIVE. | CONSIDERAZIONI PRATICHE | DI FERDINANDO GALLI BIBIENA | cittadino bolognese | architetto primario, capo maestro maggiore, e pittore di camera, e feste di teatro della Maestà di Carlo III. il monarca delle Spagne. | Dissegnate, e descritte in cinque parti. | La prima contiene la Geometria, e avvertimenti, prima che a fabbricar si pervenga. | La seconda. Un Trattato dell'Architettura civile in generale, e le divisioni di essa molto facilitate. | La terza. La Prospettiva commune, orizzontale, e di sotto in sù. | La quarta. Un breve discorso di Pittura, e la Prospettiva per li Pittori di Figure, colla nuova Prospettiva delle Scene Teatrali vedute per angolo, oltre le praticate da tutti gli altri. | La quinta. La meccanica, o arte di muovere, reggere, e trasportar pesi. | DEDICATA | ALLA SACRA CATTOLICA REAL MAESTÀ | DI CARLO III | RE DELLE SPAGNE, D'HUNGHERIA, BOEMIA, &c. | in Parma. | Per Paolo Monti MDCCXI | Con licenza de' Superiori. | In Bologna apresso l'autore. — Exemplar, proprietà del Sr. Carreras i Bulbena.

i la seva lògica als estilats, durant tantes centúries, pels altres preceptistes (1). Així tenim, doncs, que quan en Viladomat consigna en el seu projecte de monument d'ordre corinti — *Orde Corintio*, com diu la llegenda escrita al marge del dibuix — que el mòdul se divideix ab 16 parts, no fa més que seguir les petjades del Bibiena qui, en diferents passatges de la seva obra monumental, i lo mateix en els gravats que en el text, diu *che per far l'ordine corinthio, il modulo si divide in parti 16*. Faig recalcar la particularitat d'aquest sistema fraccionari, com he recalcat lo especial de la forma del balustre, idèntics en el Bibiena i en

d'erudició, sinó per a deixar probat, amb exemples ben demostratius, la certesa històrica de les lliçons donades per l'artista bolonyès a l'artista barceloní, cosa que fins ara únicament sabíem pel text d'en Ceán Bermúdez i per les dites de la tradició (1), i que la divisió setzària deuria anar bé als nostres projectistes de jònic, de corinti i de compost, res ho prova tant com el trobar-la generalment usada en els projectes d'altars i monuments barcelonins de la segona meitat de la centúria divuitena.

Tornant al monument de Setmana Santa per a la nostra Catedral, veurem com en Viladomat dona un

per a l'ordre corinti, i el Bibiena per a tots els ordres

Que la tendència classicista, representada per en Viladomat, es fes sentir entre els artistes de la generació novella, és un supost ben natural. I àdhuc sense voler atribuir més transcendència de la que tinguin realment als exemples donats pel mestre del carrer del Bou, a un li és impossible desconèixer lo que devien contribuir a la propagació, per Barcelona, de les ordenances clàssiques, la corintia sobretot. La vista de tantes i tantes mostres d'aquell estil en les arts barcelonines de la centúria divuitena ha de fer creure al més escèptic que no va ésser pas ineficaç la impulsió donada en tal sentit per l'home que havia sigut mestre dels arquitectes joves del seu temps.

R. CASELLAS.

(Seguirà.)

## LES EXPOSICIONS

*Galeria Laietanes.* —

Ha exposat el mestre Elisi Meyfrèn una col·lecció d'obres importantíssima. Hi ha en elles aquella gràcia i aquella fuga típica del famós pintor. Hi ha en altres aquella profunditat de la vera pintura. Que en Meyfrèn, quan s'hi posa, pinta exquisides notes de paisatge, com la de la dona blanca damunt el prat verd, que hi havia exhibida a la dreia (entrada) de la porta del fons de la sala; com ho eren algunes notes de paisatge la posició de les quals no recordem ara.

Elisi Meyfrèn és un pintor de producció abundant, com ho ha sigut la de molts grans artistes, i entre el molt que ha produït, el seleccionador hi sap veure ja ara un aplec de bona pintura que en l'avenir s'imposarà, com s'ha imposat ara. La moda potser aparta massa de Meyfrèn els col·leccionistes del dia. Triar Meyfrèn, seria des d'ara una feina bona que estalviaria el fer-la en l'avenir... ja que l'avenir estem segurs que la farà.

*Antoni de Ferrater.* — Aquest notable artista cada any ens dona el fruit del seu treball pictòric amb una constància i una fidelitat que ens ha permès apreciar el gran camí que ha fet en la pintura. La seva insistència afectuosa per a dir discretament la veritat exterior dins una visió encaixada en l'escola del just medi; la seva sinceritat elegant, neta d'efectismes i plena de fervors ha triomfat, i enguany la pintura d'en Ferrater arriba a un bell punt de maduresa.

Ens serà plaent en altra ocasió parlar de l'obra d'aquest artista sincer i reproduir algunes de les seves obres darreres.

*Pintura, amoblaments i brodats.* — Els artistes Jener, pare i fill, exposen a les Laietanes, el primer una sèrie de notes de pintura d'un alt valor



Fruitera d'Alcora, firmada «c. Ros», peça mestra de la manufactura, adquirida recentment per la Junta de Museus de Barcelona, amb destí al Museu de la Ciutadella.

en Viladomat, no per vana pruija

(1) A França, lo mateix que a Itàlia, el mòdul d'ordre corinti també es fraccionava en 18 parts. Així veiem que, en temps de Lluís XIV, l'arquitecte de la Reial Acadèmia de París, Sebastià Le-Clerc, a l'arbitrar als seus nous ordres corintis, que ell respectivament anomenava *Francès* i *Espanyol*, fa el següent compte de mòduls:

Nou corinti francès

Columna .....	20 m.	3 parts
Pedestal .....	6 »	13 »
Entaulament .....	4 »	9 »
	30 m.	25 parts

o sia 31 mòduls i 7 parts, que és la totalitat d'alçada que fixa Le-Clerc per a l'ordre *Francès* de la seva invenció.

Nou corinti espanyol

Columna .....	19 m.	15 parts
Pedestal .....	6 »	11 »
Entaulament .....	4 »	9 »
	29 m.	35 parts

o sia 30 mòduls i 17 parts que és la totalitat d'alçada que fixa Le-Clerc per a l'ordre *Espanyol* de la seva invenció.

mòdul d'alçada a la base de la columna, 16 mòduls amb 10 parts i mitja al fust, dos mòduls i 5 parts i mitja al capitell, que sumen 25 mòduls per a tota la columna. A lo qual, si s'hi afegixen els 7 mòduls del pedestal i els 5 mòduls de l'entaulament, fan 32 mòduls justos, els mateixos que fixa el Vignola

(1) El llibre del Bibiena porta al darrer full del text *l'imprimatur* de l'inquisidor general de Parma, datat al 20 de maig de 1711, es a dir, quatre mesos i 7 dies abans de que l'Arxiduc d'Àustria abandonés Barcelona, per a tornar-se'n a Viena a ésser proclamat emperador. Aleshores en Bibiena, nat l'any 1657, en tenia 54, i la seva obra, com diu ell mateix en el paràgraf final, era fruit de lo molt que havia llegit, de lo molt que havia vist, de lo molt que havia practicat. De manera que encara que l'*Architettura Civile* no hagués arribat a mans d'en Viladomat, és indubtable que ja havien arribat al seu coneixement, durant l'estada de l'escenògraf italià a Barcelona, les ensenyances orals d'aquell mestre experimentat per tota una vida de lectures, de practiques, de freqüentacions amb celebrats cosmopolites i de viatges i estades en Corts de Europa.

coloristic, bé que filles d'un entusiasme per les belles grans composicions pictòriques que feren el nom universal d'Herman Anglada. El seu fill, Jener C., exposa projectes d'amoblament i objectes decoratius a la moda Exposició París, reveladors d'un exquisit bon gust i d'una fantasia abundosa. E. Navarro, conjuntament, hi exposa notables treballs de brodat dins la mateixa tònica de l'art de Jener C.

**Sala Parés.** — L'Agrupació d'aquarel·listes de Catalunya té oberta la seva Exposició anyal a can Parés, ocupant la totalitat del local, de manera que dona una prova patent de la seva vitalitat.

Exposen en ella els següents artistes: Miquel Aguilar, Josep Altmira, Joan Baixas (†), Dionís Baixeras, Laureà Barrau, D. Bonnin, Josep Camins Revull, Gaspar Camps, Josep Civil, Marcell Coll, Jaume Corominas Pvre., Miquel Farré Albages, Joan Font, Antoni Fuster Banús, F. Galofre Surís, Encarnació Gómez de Bosch, Pere Gorro Costa, Agustí Llacer, Josep Masdeu Argelaga, Antoni Maura Muntaner (†), Andreu Pastor, F. de A. Planas Dòria, Josep Riera Mauri, Manuel Risques Trivill, Lluís Roig Ensenyat, Eduard Roig Ensenyat, Pau Sabaté-Jaumà, Domènec Soler i Gili, Lluís Torres Farell, Ramon Umbert Santos i Joan Valls Cluses. Fcra de mestre

**QUADERNS DE DIVULGACIÓ ARTÍSTICA DE LA GASETA DE LES ARTS**  
 DIRECTOR: JOAQUIM FOLCH I TORRES

**EL TRESOR ARTÍSTIC DE CATALUNYA**

Ha sortit el primer quadern dedicat a  
**El Retaule dels Revenedors**

Sortirà el dia 20 de Maig: El segon quadern  
**Els antics vidres catalans esmaltats**

Formaran aquests quaderns, en sèries,  
 un veritable catàleg artístic monumental  
 de Catalunya

Suscripcions a la col·lecció "GASETA DE LES ARTS"  
 EDITORIAL POLÍGLOTA. — PETRITXOL, 8

Llaverias, que no hi ha concorregut, l'exposició ofereix un quadre brillantíssim dels nostres principals conreadors d'aquesta tècnica.

**Galerics Areñas.** — Fèlix de Pomés exposa una sèrie d'olis i alguns dibuixos retrats a la sanguina. Aquest artista, en l'obra del qual

**GASETA DE LES ARTS**  
 EDITORIAL POLÍGLOTA. — Petrìtxol, 8, — BARCELONA  
 Apareix quinzenalment

Subscripció:	Barcelona..... 2 ptes. al mes	Número solt:	
	Península i Amèrica 30 » l'any	De l'any corrent Ptes. 1.25	anterior » 2
	Altres països ..... 36 » »		

s'assenyala un home de bon gust, mostra un avenç considerable, en la pintura, d'ençà de la seva darrera exposició. Manca en general, en els seus quadres i dibuixos, el saber l'ofici. Són obres on hom hi sent l'esforç delirós per a dir coses que sabent la tècnica no cal maldrar per a dir-les. L'estudi seriós, escolar, si pot ésser, és recomanable a un temperament tan dotat com el de Fèlix Pomés, les condicions del qual ens permeten esperar d'ell més del que en aquestes, les seves primeres exposicions, ens ha donat.

«El Camarín». — A la Sala d'«El Camarín», del carrer de la Corribia, és oberta una interessant exposició-venda de pintura antiga col·leccionada per en G. Añes. Coneix el nostre públic intel·ligent el paladar fi de l'Añes, i això dona una garantia de què la visita a l'Exposició paga el tret. Són especialment notables un quadre atribuït a Murillo, de gran força pictòrica, i un bodegó d'escola holandesa. La generalitat de les obres no desdiiuen l'interès d'aquestes dues peces cabdals. La feina de l'Añes reunint pintura d'aquesta mena i posant-la als ulls i a la disposició dels nostres *amateurs*, és molt d'agrair, majorment si es té en compte que gran part de les obres exhibides són importades de l'estranger i vénen, per tal, a enriquir el nostre patrimoni artístic.

## GUIA DE LES ARTS I DELS ARTISTES

<p style="text-align: center;"><b>Pintors</b></p> <p>BAIXERAS, DIONÍS ..... CASP, 46.                  BENET, RAFAEL ..... MUNTANER, 1, 2.ª, 1.ª                  BIOSCA, JOAQUIM ..... DIPUTACIÓ, 310.                  CABANYES, A. DE ..... VILANOVA I GELTRÚ.                  CAMINS, JOSEP ..... MALLORCA, 282.                  CAPMANY, RAMON ..... ESCUDELLERS, 8, TALLER.                  CARLES, D. .... CASP, 56.                  COLOM, JOAN ..... CLARÍS, 99.                  DURAN CAMPS, R. .... DIAGONAL, 335, TALLER.                  ESPINAL, M. A. .... PROVENÇA, 362.                  FERRATER, ANTONI DE ..... TRAVESSERA, 120, S. G.                  JUNYENT, OLAGUER .... Bonavista, 22.                  MALLOL, IGNASI ..... P. CLARÀ.—OLOT.                  MAS I FONDEVILA, A. ... CLARÍS, 30, 3.ª                  MASVILA, F. .... PG. S. JOAN, 133. ESTUDI                  MESTRES, FÈLIX ..... DIPUTACIÓ, 289, 1.ª                  RAURICH, NICOLAU .... BARCELONA, 24 (SARRIÀ)                  RICART, E. C. .... VILANOVA I GELTRÚ.                  RINCON, VICENTS ..... PETRITXOL, 14.                  VAYREDA, FRANCESC. ... P. VAYREDA. 4.—OLOT.</p> <p style="text-align: center;"><b>Pintors de retaules</b></p> <p>SABATÉ PASTOR, BON.ª PLAÇA LETAMENDI, 34.</p> <p style="text-align: center;"><b>Diapositives d'art per a projecció</b></p> <p>COL·LECCIONS AESLA... ALDANA, 3, ENT.</p> <p style="text-align: center;"><b>Dibuixant de publicitat</b></p> <p>VALENTINES, ISIDRE... R. Castellar, 22 TARRAGONA.</p> <p style="text-align: center;"><b>Dibuixants-pintors</b></p> <p>CARDUNETS, ALEXANDRE DIPUTACIÓ, 235, 2.ª, 1.ª</p> <p style="text-align: center;"><b>Dibuixants-decoradors</b></p> <p>ALEMANY, RAFAEL ..... SANT DOMINGO, 4, (SANT CUGAT DEL VALLÈS.)</p> <p style="text-align: center;"><b>Escultors</b></p> <p>CLARASÓ, ENRIC ..... GRANADOS, TORRA SANT FRANCESC (SARRIÀ).                  FUXÁ, MANUEL ..... ARAGÓ, 329.                  LLIMONA, JOSEP ..... DIAGONAL, 410.                  MARÉS, FREDERIC ..... MALLORCA, 184, INTERIOR                  MARTORELL, SALVADOR ENRIC GRANADOS, 120.                  OTERO, JAUME ..... ARAGÓ, 329.                  VILADOMAT I MASSANES, JOSEP SARDANYOLA.</p> <p style="text-align: center;"><b>Decoració</b></p> <p>LENA, S. A. .... PL. ANTONI LOPEZ, 15, 3.ª, 2.ª</p> <p style="text-align: center;"><b>Decoradors</b></p> <p>BADRINAS, A. .... NEPTÚ, 2 (GRÀCIA).                  CASA «ARTS» ..... SALMERON, 6 i 8.                  LLONGUERAS, JAUME .. RDA. S PERE, 36, 3.ª, 1.ª                  MARCO, SANTIAGO ..... ARAGÓ, 280.                  PALAU, JOSEP ..... MALLORCA, 313.                  PARCERISAS I C.ª ..... E. GRANADOS, 90                  RIGOL, RAMON ..... ROSSELLÓ, 168.</p>	<p style="text-align: center;"><b>Decoradors en guix</b></p> <p>ÁVILA, JACINTO..... PASSEIG DE ST. JOAN, 73.</p> <p style="text-align: center;"><b>Projectistes de jardins</b></p> <p>LLIMONA I BENET, RAFAEL BALMES, 19, 2.ª, 2.ª                  RIGOL ARTUR ..... PL. TETUÁN, 18, TENDA.</p> <p style="text-align: center;"><b>Acadèmics de dibuix i pintura</b></p> <p>BAIXAS ..... Pl, 1, 1.ª</p> <p style="text-align: center;"><b>Llibreries d'art</b></p> <p>EDITORIAL POLÍGLOTA PETRITXOL, 8.</p> <p style="text-align: center;"><b>Editors de llibres d'art</b></p> <p>EDITORIAL MUNTAÑO-                  LA, S. A. .... PL. CATALUNYA, 9.</p> <p style="text-align: center;"><b>Reportatges d'art</b></p> <p>SERRA, FRANCESC ..... SALMERON, 156, 2.ª</p> <p style="text-align: center;"><b>Efectes de dibuix i pintura</b></p> <p>TEXIDOR, MODEST ..... RBLA. CATALUNYA, 89.                  TEXIDOR, VÍDUA E. ... RONDA SANT PERE, 16.</p> <p style="text-align: center;"><b>Antiquaris</b></p> <p>COSTACARVAJAL ..... CALL, 28, PRAL.                  ESCLASANS, MARIA ... PIETAT, 10 DAR.ª CATED.                  GALERIA MONTLLOR .. FRENERIA, 5. » »                  QUER FARRÉS, FR.ª ... PALLA, 27.                  VALENCIANO, J. .... CORRÍBIA, 2.</p> <p style="text-align: center;"><b>Catifes (Manufactura)</b></p> <p>AYMAT, TOMÀS ..... RIUS I TAULET, 21 (SANT CUGAT DEL VALLÈS).                  GALÍ, F. (Agent de A. Tronc. París) P. DE GRÀCIA, 59, ENT., 2.ª</p> <p style="text-align: center;"><b>Ceràmica d'art</b></p> <p>GUARDIOLA, JOSEP ..... MOZART, 6, 1.ª, 2.ª</p> <p style="text-align: center;"><b>Construcció i decoració</b></p> <p>BASTÚS, QUERALTÓ I C.ª. STA. ELENA, 4 i 6.</p> <p style="text-align: center;"><b>Constructors d'obres</b></p> <p>OLIVA MALLOL ..... RDA. S. PERE, 48, 2.ª, 2.ª                  CONSTRUCCIONS TEKTON. VIA LAIETANA, 40, ENT.</p> <p style="text-align: center;"><b>Ebenistes</b></p> <p>BUSQUETS, JOAN ..... P. GRÀCIA, 36.                  HOMAR, G. .... CANUDA, 4.                  ORRI, FREDERIC ..... ARIBAU, 226.                  REIG I BERNET, LLUÍS.. ENRIC GRANADOS, 21.                  VAYREDA, RAIMOND... BORRELL I DIPUTACIÓ, 111</p> <p style="text-align: center;"><b>Escultors decoradors</b></p> <p>SOLER, FRANCESC ..... ARIBAU, 224 INTERIOR.</p> <p style="text-align: center;"><b>Escultura religiosa</b></p> <p>CAMPS ARNAU, J. M.ª .. MONTSENY, 77 (GRÀCIA).</p> <p style="text-align: center;"><b>Fusteries artístiques</b></p> <p>CASAS, VÍDUA DE F. ... DIPUTACIÓ, 119-121.                  TARRAGÓ, ENRIC..... CONSELL DE CENT, 283.</p>	<p style="text-align: center;"><b>Galerics d'exposicions</b></p> <p>AREÑAS ..... CORTS, 670.                  GALERIES DALMAU... P. GRÀCIA, 62.                  GALERIES LAIETANES. CORTS, 613.                  MALMEDE, L. .... P. GRÀCIA, 68.                  PINACOTECA, LA ..... CORTS, 644.                  SALA PARÉS (MARAGALL) PETRITXOL, 8</p> <p style="text-align: center;"><b>Joiers</b></p> <p>SUNYER, R. .... CORTS, 660.</p> <p style="text-align: center;"><b>Lacador</b></p> <p>BRACONS, LLUÍS ..... FOLGAROLAS, 46 S. G.</p> <p style="text-align: center;"><b>Làmpares</b></p> <p>BIOSCA I BOTEY ..... RBLA. CATALUNYA, 129.</p> <p style="text-align: center;"><b>Metalls d'art</b></p> <p>BIOSCA I BOTEY ..... RBLA. CATALUNYA, 129.                  CORBERÓ, PERE ..... ARIBAU, 103.</p> <p style="text-align: center;"><b>Miralls</b></p> <p>CAMALÓ, SUCCESSORS DE. LÀURIA, 9.</p> <p style="text-align: center;"><b>Mobles moderns</b></p> <p>BADRINAS, A. .... NEPTÚ, 2 (GRÀCIA).</p> <p style="text-align: center;"><b>Papers pintats</b></p> <p>GUASCH, FILL DE JOSEP. RAURICH, 8.                  SÀLVIA, FILLS DE SALV... PORTAL DE L'ÀNGEL, 4</p> <p style="text-align: center;"><b>Parquets (fàbriques)</b></p> <p>BASTÚS, QUERALTÓ I C.ª SANTA ELENA, 4 i 6                  CASAS, VÍDUA DE F. ... DIPUTACIÓ, 119-121.</p> <p style="text-align: center;"><b>Pedra artificial</b></p> <p>MINGUELL, JOAN ..... PARÍS, 209.</p> <p style="text-align: center;"><b>Pintors decoradors</b></p> <p>CASALS PEYPOCH, J.... ROGER DE FLOR, 164.                  COROMINAS, MANUEL... ASTÚRIES, 14 (GRÀCIA).                  TOLOSA, AURELI..... PL. LETAMENDI, 29.                  TRUJOLS BLEY, JOAN .. SANT GERVASI, 14 (S. G.)</p> <p style="text-align: center;"><b>Plateries d'art</b></p> <p>JENSEN, GEORG..... PASSEIG DE GRÀCIA, 90</p> <p style="text-align: center;"><b>Reproduccions artístiques</b></p> <p>BECHINI, GABRIEL..... ROGER DE FLOR, 162.                  PRIU, TOMÀS ..... CONSELL DE CENT, 368.                  RENART, J. .... DIPUTACIÓ, 271.</p> <p style="text-align: center;"><b>Tapisseries</b></p> <p>BLANCO BAÑERES, H... CALL, 21.                  GALÍ, F. (Agent de A. Tronc. París) P. DE GRÀCIA, 59, ENT., 2.ª</p> <p style="text-align: center;"><b>Tapissers</b></p> <p>GILABERT, JOSEP ..... PASSEIG DE GRÀCIA, 114                  LLOSA, PERFECTE..... BALMES, 128, TENDA.</p> <p style="text-align: center;"><b>Tapissos (Manufactura)</b></p> <p>AYMAT, TOMÀS ..... RIUS I TAULET, 21 (SANT CUGAT DEL VALLÈS).</p> <p style="text-align: center;"><b>Vidres d'art</b></p> <p>CAMALÓ, SUCCESSORS DE. LÀURIA, 9.                  GRANELL I C.ª..... ENRIC GRANADOS, 46.                  RIGALT, BULBENA I C.ª CASANOVA, 32.</p>
---	--	--

**SILLÓ DE REPÓS**

Patent n.º 93559

POT GRADUAR-SE A QUATRE POSICIONS  
DIFERENTS AVENTATJA EN CONFORT  
I EN ECONOMIA AL SILLÓ ADJUSTABLE DE  
FABRICACIÓ ANGLESA

Model A. | Model B.  
Tapissat amb molles | Amb coixins de miraguano

**A. Badrinas**

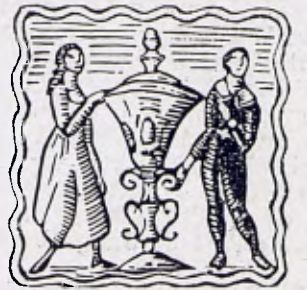
Neptú, 2 (G.)

BARCELONA

**Oliva Mallol****Constructor d'obres**

DESPATX:  
RONDA SANT PERE, 48, 2.ª, 2.ª  
TELÈF. 1620 S. P.

MAGATZEM: PORTAL NOU, 52  
BARCELONA

**JOIER**

TEL. 813-S.P. GRANVIA, 660

BARCELONA

CASA FUNDADA L'ANY 1835

EXPOSICIÓ

Compra i Venda d'Antiguitats

**J. Valenciàno**

Cornúbia, 2, pral. (Cant. Pl. Nova)  
BARCELONA

BRONZES D'ART  
FERRETERIA I METALLS PER A OBRES  
LÀMPARES  
INSTAL·LACIONS AIGUA I GAS

**BIOSCA & BOTEY, S. L.**

VENDES: TALLERS:  
Rambla Catalunya, 129 Roger de Flor, 189  
Telèfon 1228 G. Telèfon 1005 G.

**G. Homar**

Mobles  
Làmpares  
Decoració  
Antiguitats

Canuda, 4 BARCELONA

**ANTIGUITATS  
D'ART**

Call 28 PRAL.  
(CARRER FERNANDO)  
PLAÇA ST. JAUME

BARCELONA



LA PINACOTECA  
de  
GASPÀ ESMATJES

MARCS I GRAVATS  
EXPOSICIONS PERMANENTS

Corts, 644 (entre P. Gràcia i Glòria). Telèfon 5045 A.  
BARCELONA

FILL DE  
**MIQUEL  
MATEU**

FERROS, ACERS, MAQUINÀRIA  
BARCELONA, VALENCIA, BILBAO, MADRID, NEW-YORK

**Ll. Bracons**

Lacador

EXPOSICIÓ I VENDA:

J. Mercadé | Sala Parés  
Passeig de Gràcia, 46 | Petritxol, 3 i 5

TALLER:

Carrer Folgaroles, 46 (S. G.)

**JOAN BUSQUETS**

Casa fundada l'any 1840

MOBLES ARTÍSTICS DECORACIÓ  
OBJECTES PER A PRESENT

Exposició, Despatx i Tallers:  
Passeig de Gràcia, 36 = Tel. 5314 A. = Barcelona

LONES, LONETES, LLANETES  
I ALTRES TEIXITSTOLDOS, VELAM, BANDERES  
I SIMILARSTENDES DE CAMPANYA  
DE DIFERENTS MODELSCONFECCIÓ DE TOTA CLASSE  
DE TREBALLS DEL RAM**G. ESTAPÉ**

PASSEIG DE SANT JOAN, NÚM. 8

TELÈF. 203 - S. P.  
BARCELONA

Art & Marcs  
Presents

**Sala Parés**

Petritxol, 5 Telèf. 3523 A.

ANTIGA CASA A. OLIVA  
FUNDADA EN 1885

**T. Priu Mariné**

Taller de daurats • Altars • Imatges  
Decoració i reproducció en pasta  
d'objectes d'art antic i modern  
Casa especial per a la restauració  
de retaules antics

Consell de Cent, 368 TELÈF. 2002 S. P.  
(entre Bruch i Girona) BARCELONA

**LA BASÍLICA**

COMPRA I VENDA  
DE  
Antiguitats :  
: Exposicions

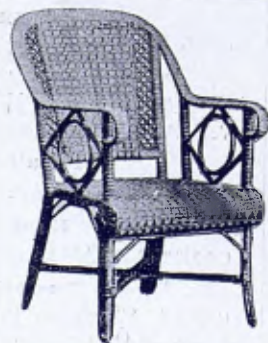
Basilio Nebot  
Pietat, 6 BARCELONA

**Historia del Arte**

per J. Pijoan (segona edició)

Aquesta obra que es pot dir la millor i més completa dintre del seu estil, inclou tots els descobriments moderns en Història, Arqueologia i Crítica, té tres volums, que tracten respectivament, dels pobles primitius, de l'edat mitjana, del renaixement i fins a l'art modern. És una obra molt profitosa per a tots aquells que desitgin ampliar sa cultura artística.

SALVAT EDITORES, S. A. 41, Carrer de Mallorca, 49  
BARCELONA



**MOBLES ARTÍSTICS  
DE ROTEN (JONC)**

FÀBRICA:

Passeig de Gràcia, 115

BARCELONA