

GASETA DE LES ARTS

1.ª JULIOL 1926

DIRECTOR: JOAQUIM FOLCH I TORRES

Any III. — Núm. 52

L'Arquitecte Gaudí

El dol comú.—En morir en Gaudí, hem presenciat la paradoxa d'un gran dol col·lectiu; d'un dol «comú» pel traspàs a millor vida del gran artista que ha obrat gairebé sempre contra «el sentit comú». Es curiosíssim el fenomen de la popularitat d'en Gaudí, i alhora singular el fet d'una real aflicció col·lectiva, sinceríssima i profunda, com ho fou la dels catalans per la mort d'un arquitecte. Costaria de trobar en la història contemporània un cas semblant i no abundaria en la història de les edats passades, i menys encara amb el precedent, de què l'obra d'aquest arquitecte, no agradava gairebé a ningú.

Efectivament, l'arquitectura d'en Gaudí, parlant d'una manera general, i fent les excepcions en favor d'una minoria intel·ligent i comprensiva, el més que ha arribat a aconseguir entre les gents és el respecte, o la curiositat pel seu aspecte extraordinari. L'afecte rarament l'ha obtingut. A l'opinió de la generació artística vuitcentista plena de precaucions en l'elogi i decididament defensiva en la pràctica, la generació noucentista s'hi ha sumat, després d'algún lleu assaig mal reeixit cap als camins vertiginosos que el gaudinisme oferia. El nostre avantguardisme artístic, ha fet més, ja que algunes estones amb més poca fortuna que coneixements ha arribat al blasme, afegint-se al cas Gaudí la nova paradoxa de que fossin alguns dels innovadors encisats en les cabrioles del decorativisme epidèrmic de l'Exposició de París, i alguns dels especuladors de les frondoses possibilitats representatives del «Cub» els qui embestissin l'únic innovador essencial de l'arquitectura dels temps moderns; que això era en Gaudí, amb més o menys fortuna, unes estones que altres.

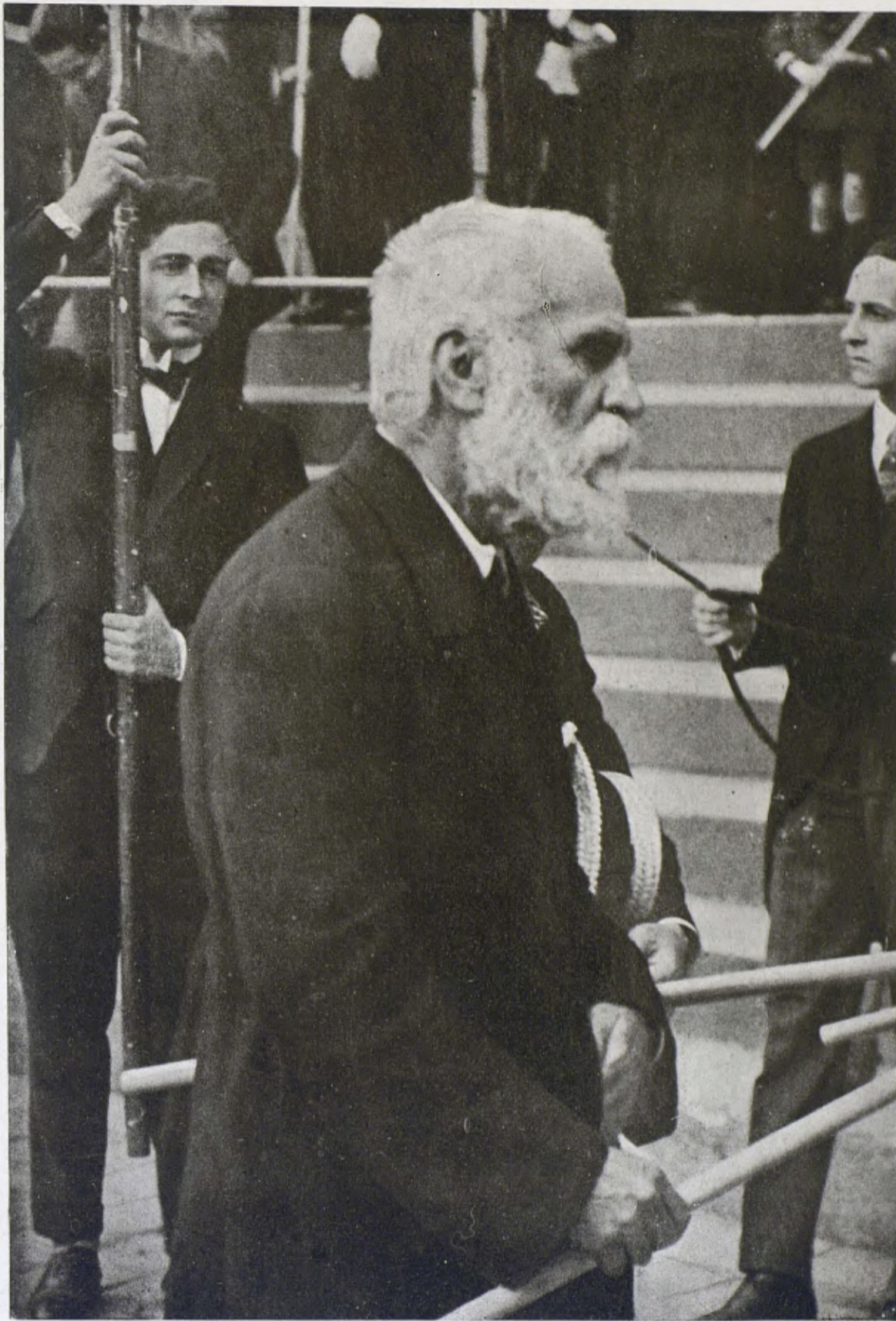
Nonobstant, les realitats de les valors positives pesen, graviten en l'ànima col·lectiva, en apariència indiferent. El poble té l'instint d'aquestes valors, i quan les perd, s'en sent el buit. De cara a l'espectacle singular d'un home que cremava les naus del viure pràctic per a consagrar la seva existència a fer realitat el somni d'una obra; enfront d'un cas únic en

el món artístic d'inflamada efusió, de poètica aliança, d'entrega definitiva d'una vida a una obra, el poble no ha resistit. Ha vist i ha sentit el contrast de la figura humil, gairebé miserosa de l'home amb la grandesa del temple que bastia. La testa cota, plena de pensaments, blanca de llargues vetlles de l'arquitecte, insignificant com una ombra que es feia oblidadissa entre el tràfec urbà, i l'empinada agulla del primer cloquer de la Sagrada Família, acabat suara, estrellant-se refulgent

en el cel. He reconegut en ell el verb inflammat d'aquesta ànima nostra, malgrat tot, piadossíssima, que generació darrera generació fa possible la continuïtat de l'obra del gran Temple Expiatori. Ha comprès en ell, el sacerdot que barbotejava amb una llengua incompresa i un xic misteriosa, l'oració immortal de la pedra immortal amb la qual venia a plasmar l'intim anhel d'expiació que com un corrent invisible i profund, murmura el fons de totes les grans imperfeccions de la societat moderna.

la taula de treball. Cobria la nuesa amb robes cançades de l'ús, i quan pel carrer el vianant queia en l'equívoc i li allargava una almoïna, l'hauria presa, si no hagués tingut temor de pecar de vanitós de la seva humilitat.

Tal era el seu renunciament. Tal era l'entrega efusiva, que havia fet a Déu de tot el que Déu dona als homes. No és feina nostra fer l'elogi ni el comentari de les virtuts, que única i respectuosament hem assenyalades com un fet, el coneixement del qual



L'Arquitecte a la Processò de Corpus (1925) vora la bandera del Círcol de Sant Lluc.

(Cl. Branguli)

Heu's aquí explicada en nosaltres la raó d'aquest dol que la col·lectivitat ha experimentat. En aquella figureta mesquina, en aquells ulls blaus tant plens de vida espiritual, en aquella cascada de profundes paraules que rajaben de la boca del gran artista hi havia perceptible als sentits de tothom el seu gran esperit; aquell esperit al qui tots, els agradats i els no agradats de la seva obra, havíem confiat tàcitament, l'expressió i la plasmació perpètua, del més profund de la nostra vida moral.

L'eclosió del geni. — Unes misterioses (direm més justament) unes providencials qualitats nadiues constitueixen un germen al que cal una temperatura moral adequada, per a que la seva eclosió sia més o menys fructífera. Per a en Gaudí, malgrat tot, la temperatura moral ha sigut bona, i en conseqüència, la seva eclosió magnífica.

Parlem ara, des del pla elevat en què aquest home ha situat la seva vida, en despullar-se, com Sant Francesc d'Assís de tot bé d'ordre material. Com el pobret d'Assís llençà a son pare, les robes sumptuoses de jovincell mundà i es quedà nu tremolant d'amor i llibertat damunt les grades de la Cadira Episcopal com acollint-se a la sina de Déu, Gaudí s'ha despullat i ha quedat nu i lliure, llençant les seves robes i els seus possibles béns a la fornalla on llua la fosa del gran Temple. Dormia a la seva ombra en un llit precari, que l'afectuosa sol·licitud de la Junta del Temple no aconseguí millorar, perquè ell no volia. Menjava un mos de pa sucat de mel, i fruites humils, que guardava en un farcelllet, penjat damunt de





L'obrador del genial arquitecte. El silló i la taula on tenia costum de menjar. Penjat d'un filferro vora el llum, dins un mocador d'herbes, l'humil sopar del gran artista consistent en dues petites llesques de pa sucades de mel i un grapat de panes. (Cl. Ferran.)



La taula de treball d'en Gaudí. L'escala, al fons, amb els penjolls d'unes llànties pel temple, en curs d'execució, que el propi artista construïa. (Cl. Ferran.)

és indispensable al nostre propòsit de determinar i enumerar les principals condicions i circumstàncies en què l'eclosió del geni d'en Gaudí s'ha produït, la qual cosa ens permet de constatar, que aquesta renúncia que implica una alta i singular virtut, en deixar-lo nu de tota riquesa, el deixava també nu de tota nosa d'ordre pràctic i que en conseqüència, aquesta circumstància bé que derivi de la seva pròpia substància genial, l'hem de considerar en l'ordre humà com una de les més propícies a l'eclosió del seu geni.

Una altra circumstància que hem de judicar favorable fou el temps en què en Gaudí va nàixer a la vida artística. Aquest temps s'escau entre la fi del neoclacissisme del mig segle XIX (fórmula goethiana ja romàntica del clacissisme setcentista) i la naixença impulsiva i fervorosa del romanticisme propiament dit. En l'ordre arquitectònic ens arribava dels pobles del Nord la passió per les velles ruïnes de l'edat mitja tant oblidades. En l'ordre general de les idees s'obrien als pobles les vies fecundes del seu passat, on dormien latents les llevors de totes les possibilitats futures. En totes les esferes de l'activitat intel·lectual el passat es revisava. La poesia i la pintura ens en feien reviu els aspectes humans, i a l'anàlisi dels fets en l'ordre de totes les ciències de la història, hi afegia la arqueologia, l'anàlisi dels monuments, i la seva restauració; i de la seva restauració a la seva adaptació s'avançava gairebé inconscientment, per un camí que hauria portat a la mort, si no hagués portat amb ell la clau del naturalisme; car en l'estudi del passat s'hi descobrien les lleis, per les quals es provava que els productes que la història ens ha deixat han sigut una floració dels temps,

una eclosió dels germens naturals, produïda en els diversos països per aquella temperatura moral de què parlava Taine, en aquells dies, i que en conseqüència el temps nou, havia de portar-nos un art nou: Heu's aquí el modernisme.

Romanticisme i modernisme, conseqüència l'un de l'altre, es mogueren a pleret a Catalunya; camp d'especulacions sense neses de tradició, sense grans monuments a respectar, amb una ciutat a fer, plena de fúria expansiva, amb regles de solars a edificar, damunt l'erm, ça i enllà d'unes ratlles traçades al lliure albir de l'urbanitzador, sense precedents ni contactes en res ni amb res... Darrera els restauradors com en Rogent, els adaptadors; darrera els adaptadors els modernistes... Aquests modernistes romàntics transformadors del nostre gòtic, amb els Marto-

rell, i Domènech al davant i els seguidors d'ells, amb en Gallissà, i en Puig i Cadafalch, com a més representatius: eren els modernistes que partien d'una tradició, que elevaven a gràcia nova els trets de la gràcia vella, i per això el modernisme a Catalunya (ho dirà el temps si hi ha qui estudi i en reculli els fruits), si en separem tot el que foren importacions de modernisme alemany i francès, fou amb el d'Anglaterra (fill del Prerrafaelisme,) el que tingué més solta de tota l'Europa, car un i altre partien d'una tradició.

Gaudí, era al bell mig d'aquest moviment que es derivava en corrents interessantíssimes dignes de formar una escola. D'aquella pleïade d'arquitectes (l'obra dels quals, amb l'aplaudiment de la premsa barcelonina un il·lustre polític francès, actuant de turista, en féu riota, no fa molts anys, donant una prova trista de incomprensió enfàtica), Gaudí era

potser el més ignorat. L'alta fantasia del gran artista anava més enllà que els altres, i res li era obstacle en hora en què tota especulació era estimada i tot intent renovador més que tolerat, ben rebut. Heu's aquí una altra circumstància extraordinàriament favorable, per a la eclosió d'aquest geni, impossible en altre temps, molt difícil en un altre país, on unes tradicions rígides i uns monuments exemplars, on una ciutat feta i una escola tradicionalista, haurien sigut noses enormes per a fer possible la realització de les enormes temptatives que ha portat a cap el nostre artista i en la incertitud atrevida de les quals, ningú més que el seu geni portentós, era capaç de sostenir-se.

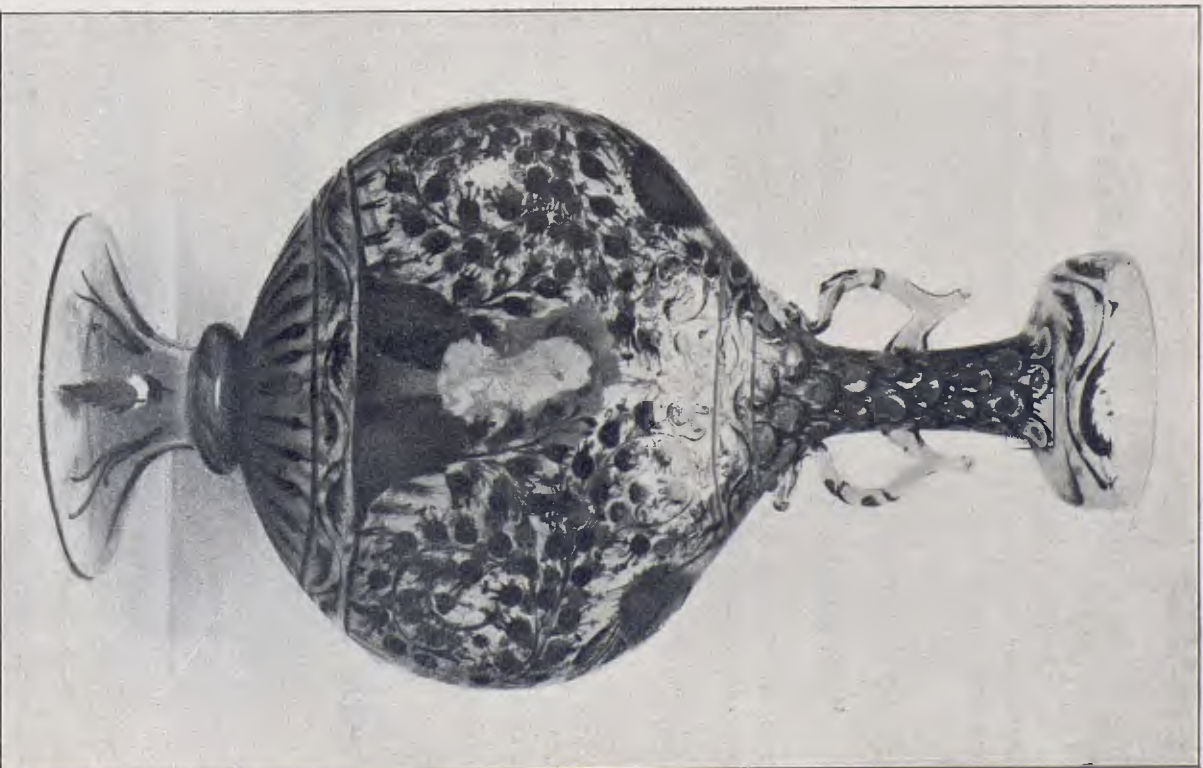
Una altra circumstància finalment creiem que ha afavorit aquesta eclosió. Ella és, la d'haver tingut la sort (immensa per nosaltres) d'haver-li sigut confiada la direcció de les obres d'un gran temple; sort que tenen en els nostres temps pocs arquitectes. L'obra, començada per en Villar (que fou un artista meritíssim), era a l'altura dels capitells de la cripta actual, quan el seu iniciador, per raons que desconexem va deixar-la. La Junta del Temple, de la qual en Martorell formava part, volia encomanar a n'aquest la continuació de l'obra. Raons de delicadesa, com potser la d'haver renunciat en Villar a seguir l'obra, formant part en Martorell de la Junta, l'inclinaren d'una banda a renunciar la comanda i de l'altre també, la necessitat, al seu judici, de què s'encarregués a un arquitecte jove. En Martorell va proposar a n'en Gaudí. L'il·lustre autor de les Saleses, coneixia els talents gairebé inèdits del gran artista, i la Junta del Temple que presidia el Sr. Dalmases, acceptà la proposta... En Gaudí començava a treballar damunt la planta on s'alçaven a altura dels



La Cambra dormitori d'en Gaudí. En un recés del seu obrador, entre embans de fusta, el llit humilíssim que ell es plegava, i complaent-se en els oficis més humils, molt sovint ell mateix es feia. Al costat, un banc de treball i un fragment de maqueta d'un dels remats dels cloquers, que en les llargues vetlles d'insomni anava resolent. (Cl. Ferran.)



Conjunt de la taula del Miracle de Sant Miquel aturant el flagell de la pesta
damunt Roma, davant de Sant Gregori, Papa. (1,00 mts. ample).



Ampolla. Esmalt verd, groc i blanc. Segle xvi (Col·lecció Institut de
València Don Juan-Madrid). Dimensions: Altura, 20 cms.

El primer quadern és dedicat a

“El Retaulle dels Revenedors”

Una de les obres cabdals de la nostra pintura del segle xv (fins ara mal coneguda, per reproduccions deficientes i incompletes), atribuïda al mestre Jaume Huguet (1448-1488).

El segon quadern és dedicat a

“Els antics vidres catalans esmaltats”

reunint les meravelles de les col·leccions barcelonines i els exemplars dels Museus de Londres, Louvre, Berlín, Madrid, Nova York, etc.

D'aparició imminent:

“La Seu de Barcelona”

amb una notícia sobre el monument apte a la visita del mateix, on s'assenyalen les principals particularitats de l'edifici.

En preparació:

“El Retaulle del Condestable”

“Els Monuments Romans de Tarragona”

“Els Frontals Romànics Catalans”

Els quaderns se serviran, per subscripció, a domicili, al preu de 5 ptes. De venda en llibreries, a 5,50 pessetes.

Es reben subscripcions a la “Gasete de les Arts”; Editorial Poliglota, Petritxol, 8; i a les Galeries d'Exposicions: “Galeries Laietanes”, “Galeries Dalmau”, “Galeries Arenas”, “Sala Malmédé”, “Sala Parés”, “El Camarín”.

Quaderns de divulgació artística de la “Gasete de les Arts”

Director: JOAQUIM FOLCH I TORRES

“El Tresor Artístic de Catalunya”

AQUESTA col·lecció, publicada en quaderns d'aparició periòdica, va destinada a donar a conèixer al públic de Catalunya, pels mitjans gràfics més acurats, totes les meravelles de l'art que constitueixen el patrimoni artístic de la nostra terra.

Les obres d'art dels nostres Museus i col·leccions; els tresors de les nostres Catedrals i Monestirs; els grans monuments arquitectònics; les belleses mal conegudes de la nostra escultura monumental; les joies gairebé ignorades de la nostra orfèbreria i de la nostra vidrieria; els ferros antics, les ceràmiques, els teixits, etc., seran reproduïts en quaderns, formant petites monografies, precedides d'una notícia general i acompanyades, les reproduccions, de la classificació i datació corresponent, segons els coneixements de la matèria, al dia.

Cada quadern constituirà un volum de 40 pàgines, format 20 x 14 centímetres, relligat en cartoné, amb coberta tirada a dues tintes, contenint:

Una làmina en quatricromia, destinada a donar idea de les coloracions, en els objectes en què això sia propi.

Vuit pàgines de text en paper de fil de la casa Guarro.

Trenta dues pàgines de fotogravat damunt paper conché extra, de fabricació especial.

capitells les columnes d'una cripta gòtica.

Heu's aquí, per a no enumerar més que lo essencial, les causes que al nostre entendre han afavorit principalment l'eclosió del geni d'en Gaudí. La seva floració portentosa s'ha anat fent rica en coloracions i matisos. A través de les modes; a través de la reacció clacissista i del discrecionisme que s'oposava al modernisme; a través d'aquesta complaent banalitat de l'actual clacissisme de contractista d'obres, en Gaudí ha prosseguit, fins a les més vertiginoses conseqüències, el seu camí, i ha ofert al món l'enorme gosadia d'un pas endavant dins la història de l'arquitectura.

El modernisme d'en Gaudí.—El naturalisme fou en l'art una conseqüència del romanticisme. Gaudí fill de l'època romàntica, vegé com molts, que el passat donava la lliçó de què a cada temps correspon

un art propi, i que en conseqüència les solucions de l'antic són insuficients a la vida nova que les obliga a una penosa contracció que el nom discret d'adaptació, no pot fer suportable. Cal dir però, que si foren molts, els qui això vegeren, únicament ell s'atreu a avençar per aquest camí, disposat a afrontar les darreres conseqüències d'aquesta veritat.

I és que el modernisme d'en Gaudí, no era una teoria estètica. Com en els veritables cassos de renovació artística, cap sistema teòric els precedeix, sinó que és del fet, que el sistema pren vida. El naturalisme d'en Gaudí era al revés d'una teoria un impuls humaníssim i fervorós, portat per una fantasia simplement portentosa, nascut a la fornai mai extingida d'un veritable geni creador que sab elevar les realitats de la vida a una dignitat estètica nova i a un simbolisme transcendent. Aquí hi ha el nus de tot el misteri gaudinista; en aquesta inflamació espiritual en aquest «èlancement» de la seva àni-

ma cap a les més altes ambicions de l'art. Per arribar a elles, crearà les escales magnífiques del seu sistema, de tal manera, que el sistema vindrà a ésser una enorme soca brancant frondosament i portant les correntes de sava des de dalt a baix de l'obra; fent del monument un tot inseparable, una cadena de conseqüències, una successió lògica de formes, un ésser orgànic, en fi, que viu la seva vida de forces i de formes, i palpitant amb una alenada rítmica, compleix el seu destí.

Gaudí, fill del romanticisme especulatiu i revisor, fou nonobstant i el seu pur modernisme, o mellor dit, fou pel seu pur modernisme, un tradicionalista. El seu «pas» no s'apoiava en els abims absurdes del no res, sinó en el darrer progrés de l'arquitectura; i aquest darrer progrés en la història de l'arquitectura el trobem en l'art gòtic. Aquest progrés, històricament, va de les solucions barbres de l'arquitectura primitiva adintel·lada, a les més complexes i orgàniques

de la volta oriental, amb totes les seves conseqüències cupolars, i totes les que de la mecànica d'aquestes formes es deriva; conseqüències de les quals en resulta, que la part activa i útil del monument, és molt inferior a la part passiva de sosteniment, que aquelles fan necessària; és a dir, que la nosa de les parts mortes, fa més embalum que la part viva. Avença l'art gòtic damunt d'aquestes conquestes estructurals relatives, i troba una solució de coberta sense murs, que trencant els arcs, divideix i verticalitza la pressió d'aquests, reduint al mínim, conegut fins ara, en l'arquitectura orgànica, aquell embalum d'arquitectura morta, que són els contraforts; les croses, aquelles croses que en Gaudí volia fer desaparèixer, per a que el monument, com un organisme viu i palpitant, es bastés a si mateix i tot ell actiu, el temple, tot ell fos temple, allocant la Relíquia de Déu com per un acte de voluntat orgànica, contínua i ininterrompuda, que partint de la

base s'alçés en mur i es torcés en coberta, donant al cel el seu lloç gloriós de voluntat i d'energia.

Heu's aquí el gran alé d'aquest home portentós. La història de l'arquitectura li havia llegat solucions constructives realment incompletes. Al llarg d'ella, tothora hem vist que l'edifici era compost de dos elements: mur i coberta; caps i tapadora.

L'arquitectura oriental radiada tenia, damunt la gòtica, l'avenç de partir d'un punt de concentració orgànic que donava en certa manera una unitat a l'edifici, tot encerclat d'obra morta que ell sigués. L'arquitectura gòtica, bé que tenia l'avenç de suprimir en gran part l'obra morta, no dava a l'edifici una unitat orgànica, ja que era la suma d'una sèrie d'espais coberts segons un sistema.

L'avenç a què en Gaudí aspirà, consisteix

en què l'edifici sia una cosa única; una superfície enèrgica que clogui i cobreixi alhora; una sola línia de vida que s'aganti i es torci i cobreixi viventa com un arbre. La solució fou l'arc parabòlic, naturalment, i avençant enllà amb aquest principi, a través dels veritables abims de les seves conseqüències, fent cara a totes elles, exaltant-les a la categoria de fets estètics, s'ha enfilat enlloc d'enfonzar-se, damunt d'elles, fins al paroxisme gloriós de les agulles del gran Temple. En Gaudí ha mort, en deixar resolta en el paper la solució de la coberta; la gran solució; el punt essencial de la seva renovació arquitectònica. ¡Déu ho ha volgut així!...

L'expressivisme gaudinià.—L'obra arquitectònica viva, orgànica, és essencialment un gest, una actitud de la matèria anant a complir una finalitat. L'art acusa, estilitza, per dir-ho així, aquest gest, i el fa expressiu de manera que reveli als ulls i a la intel·ligència humana, la funció que realitza.



Un aspecte de l'obrador, amb els models de les imatges de la Porta del Naixement de la Sagrada Família. A dreta, la Fugida a Egipte i altres figures. A esquerra, Jesús Infant treballant de fuster. (Cl. Ferran.)



Un recó de l'obrador d'en Gaudí, on el gran artista muntava amb ses pròpies mans, treballant com obrer, les il·lanties que li havien encomanat les Filles de Maria de la Sagrada Família. (Cl. Ferran.)



Un aspecte de l'obrador on es veu la maqueta del tros de nau del Creuer de la Sagrada Família, que un cop llest el Portal del Naixement, l'arquitecte Gaudí es proposava d'empendre. (Cl. Ferran.)

L'exemple més alt de finesa expressiva que hi ha en la història artística de l'arquitectura, el trobem en l'art grec. L'art grec, barbre en l'estructura, malgrat i que portés a la darrera perfecció el seu sistema estructural primari, fou en aquest ordre d'expressar les funcions orgàniques de la matèria, el més afinat, arribant, pel camí de posar-lo a l'abast de l'ull i de la intel·ligència humana, gairebé al diàleg... a la confiança.

Realment, els detinguts anàlisis que les modernes investigacions arqueològiques han portat a cap a Grècia, diuen l'enorme quantitat de deformacions que en benefici de l'expressió, els arquitectes grecs, determinaren damunt dels membres components de l'edifici. El punt de partida, repetim-ho, fou l'ull i la intel·ligència humana. En honor d'ells es feia: El temple, era pel Déu, la religió per a l'home, i a la mesura de la comprensió i de la visió humana, era posat el monument, que al capdavant és un acte religiós.

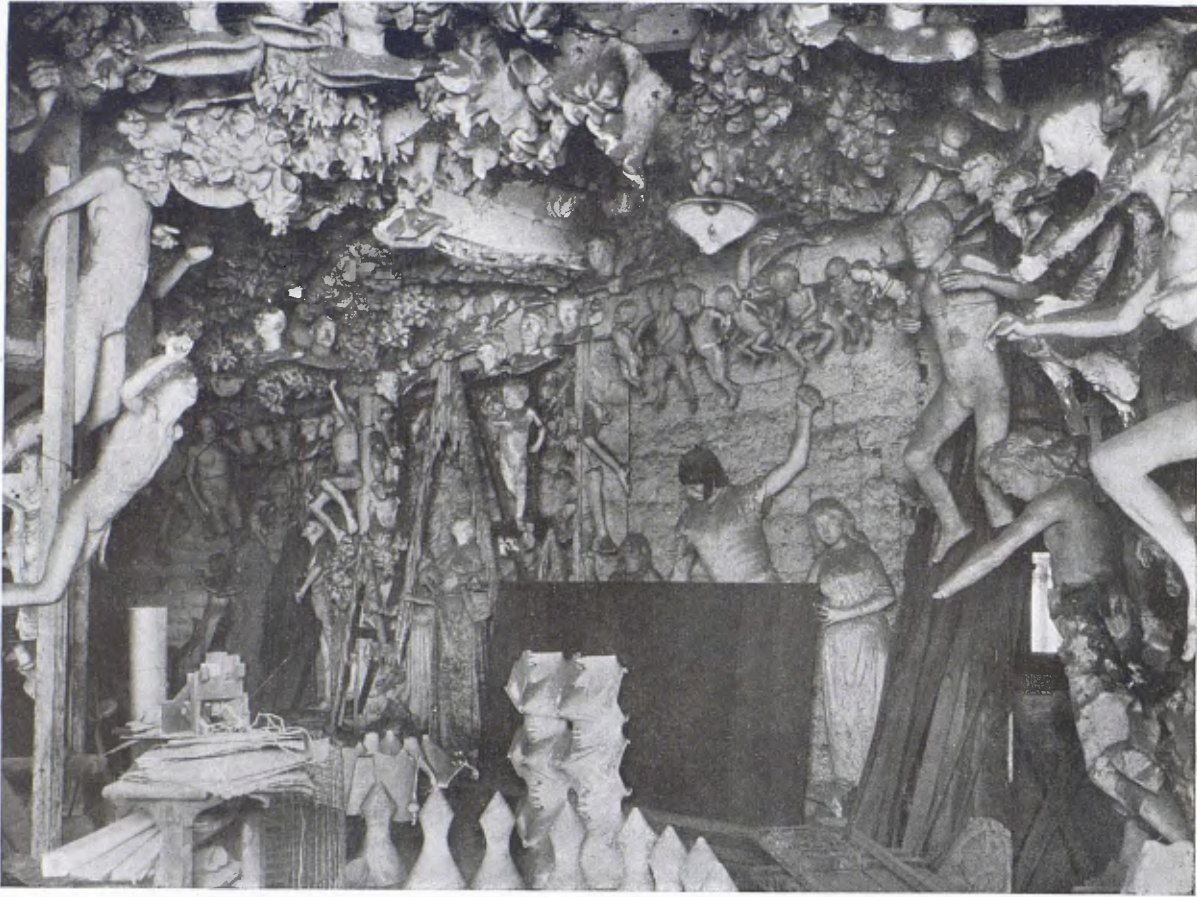
Al revés l'art gòtic, donà peu a la dita de l'humil escultor, qui treballant al cim de les agulles de la Seu, aqueferat, cisellant un capitell, en visitar les obres el Sr. Bisbe i en ésser interrogat pel Prelat, respecte la inutilitat d'aquella feina que de tant enlaira ningú veuria, va respondre senzill: «Monsenyor; la veuran els Angels»...

Són dos conceptes, però el més just és el concepte grec, i al concepte grec, va acollir-se en Gaudí: El temple és un homenatge a Déu, i l'expressió d'aquest acte d'homenatge és l'home qui l'ha d'entendre. En conseqüència, l'ordre, la mesura, la proporció, la part descriptiva de les figuracions històriques, cal relacionar-les amb l'home. Fugim del monstruós per tal, per a mourens damunt la única base possible en aquest món; la raó humana.

Aquesta qualitat expressiva del monument, té aspectes varis. El ritme general, fill de la relació de mesures; la possibilitat vital dels membres, l'expressió d'equilibri dels cossos, d'un costat; çò és, la vida dels elements amorfes. De l'altra, el representacionisme; el que era el fris i les imatges del frontó en el temple hel·lènic, mostrant llurs realitats deformades, en honor a la posició de l'ull humà, que pels fenòmens de la visió i de la distància les veurà així perfectes.

Heu's aquí una preocupació que no sentirien els gòtics, sobre tot en l'aspecte figuratiu. Heu's aquí una preocupació d'en Gaudí en la part figurativa de la Sagrada Família. L'arquitecte ha deixat un sistema de control de deformació de les figures segons la seva situació d'altura o de distància de l'ull humà, i deformades són en la seva realitat, per a què els nostres ulls les vegin correctes.

Coneguts els principis d'aquest originalíssim, que humilment escoltava les grans lliçons de la història, diguem ara que en el caire representacionista del gran Temple, apart d'aquest prin-



La Sala de l'obra d'en Gaudí on es guarden els models de les estàtues del Portal del Naixement. Figures de les gents humils del barri del Poblet, que l'artista emmotllava, per a ornar el gran Temple. (Cl. Ferran.)

cipi grec que ell va seguir, seguí el concepte gòtic. La Catedral era el llibre dels pobres. La història santa era descrita per innúmeres figuracions, que des dels vells Profetes fins als apòstols, passaven en processó. Al volt de Déu, la història, la ciència, el treball i la natura, hi eren presents. El passat i l'avenir dels homes; la glòria i els inferns... Tot un sistema simbòlic es desenrotllava al llarg de les grans portes de les Catedrals; tota una doctrina escrita amb lletres que eren imatges. Coronaven les agulles els monstres misteriosos de les edats primeres, florien en capitells i frisos, les flors de la prada veïna i els fullatges humils de les arbredes que ombrejaven els contorns... En Gaudí en el seu portal del Naixement ha fet això. Ha representat la gran festa del món, presidida pel Nadó. Els Pastors humils, els Angels de l'Anunciata cantant ¡Glòria! les neus que fonen a l'escalf del nou Sol del nostre Orient, la història de l'Infant i de la Mare i de l'humil

Fuster de Nazaret, la Fugida a Egipte al lloc de la somereta; el guerrer degollant els innocents i més àngels encara, bufant les cornamuses de la joia, agenollats d'adoració en el buit, contorsionats de joia pels cantells... Es la Pàsqua de la resurrecció del llinatge humà a la vida eterna, el tema imponent d'aquesta magna obra del portal, la més gran obra d'escultura del segle, des del punt de la seva extensió... i aquesta escultura, és feta d'en Gaudí.

En Gaudí escultor. — Un aspecte interessantíssim i gairabé inèdit de la personalitat d'en Gaudí, és en Gaudí escultor. En les fotografies que il·lustren aquest número, amb el qual la nostra publicació tracta humilment, d'homenatjar al genial arquitecte, hem insistit en aquest punt, i en el de donar alguns aspectes de la vida íntima i de l'ambient on es movia l'incansable creador. En varies d'aquestes fotografies de l'obra del mestre, el lector hi veurà



Detall d'algunes de les figures en guix, models emmotllats del natural que figuren en la Porta del Naixement de la Sagrada Família. (Cl. Ferran.)

animant els murs, i somrient pels sostres, els models en guix de les joioses imatges del Portal del Naixement de la Sagrada Família, o veurà anguilejar entre les bigues, els dragons i els serpents que s'enfilen pels pinacles de l'absis del gran Temple. Veurà en les altres, alguns aspectes del procés de realització d'aquesta escultura que, aquest home que no és escultor, ha creat.

Evidentment, és de una enorme gosadia el fet de practicar un sistema de fer escultura, sense ésser escultor. En Gaudí ha fet això, i decidit en la marxa, en Gaudí no s'ha aturat. Un prelude de preocupacions però, va davant d'aquestes imatges, en les quals hi ha una condició innegable: la vida, que és una de les finalitats de l'art, i en la reunió i disposició de les quals en la façana, hi ha també indubtable una altra qualitat artística: l'harmonia.

Es veu, seguint les petjades d'aquest home genial i portentosament hàbil, que la seva gosadia escultòrica parteix, com sempre, d'un precedent. Plini escriu: «El primer qui féu un retrat d'home en guix emmotllat damunt el rostre i que reféu aquesta imatge a base de la cera fosa tirada dins el guix, fou Lysistratos de Sicyone, germà de Lysippo, del qual us hem parlat. Ell fou qui va aplicar-se a fer la semblança exacta; abans d'ell, hom no es preocupava sinó de fer les testes el més belles possible.» Vasari diu que aquest mateix procediment usà el Verrocchio a Florència en el segle xv, consistent en «emotllar al viu les «cose naturali»; çò és, les diverses parts del cos humà. Ben aviat — segueix dient, encara — hom comença a emmotllar els rostres dels qui morien. Així, veieu per les cases de Florència, damunt les llars i les finestres i les portes, una infinitat de retrats tan ben fets i naturals, que semblen vivents.» Quan als antics, els mestres de la crítica de l'estatuària grega creuen reconèixer l'aplicació del sistema en moltes efigies funeràries de l'època hel·lènica. Quan el Renaixement, els retrats florentins, picants de realisme, aconsellen l'acceptació en part del mètode.

Gaudí el va adoptar, i en adoptar-lo, sabia quines podien ésser les conseqüències del sistema, i per a defensar-se'n hi ha tot un treball llarg, sord, lent, meditatiu d'estudi del cos humà, que arriba a conèixer en sos menors detalls, que dibuixa anatòmicament i del qual en construeix en filferro una i cent vegades l'esquelet. Procés curiosíssim, que va de les seves anades a les aules d'anatomia de l'hospital fins al modelatge en escala dels petits bocets de les figures, que penja lligadets a la maqueta, en la posició que han d'ocupar; modelets de reduït tantany dels quals en construeix primer un esquelet orgànic amb filferro; esquelet que vesteix després amb tela metàl·lica finestíssima i apta a ésser modelada, i decidit així aleshores, ve el model posat en l'actitud

volguda, i la fotografia del model en quatre de sos aspectes a fi de veure els diversos efectes de la posició, des dels diversos punts de vista; i això decidit, l'emmotllat en guix del model, ara nu si la figura es nua, ara amb la llarga túnica dels Angels del Naixement. Després les dones, amb aquella Maria de la Fugida a Egipte; després aquell Jesús fuster, aquells infants cantaires... Els uns recoberts després d'emmotllats, amb mantells plegats que s'enguixen damunt, per a ésser després copiats en pedra, els altres tal com Déu els va fer, nuets i gràcils... I aquests models; aquestes noies que fan de Mare de Déu, i aquests homes que fan de Pastor, i aquests nois que fan d'Àngel, són les dones del barri del Poblet, els manobres de l'obra, els Infants de l'Escola Parroquial; els feligresos del Temple, que es trobaran allí per sempre més, que moriran en la carn i viuran en la pedra.

Hi ha quelcom d'aspre en tot això; quelcom que la condició de vida que a tot plegat ha infós el geni d'aquest home ens ho fa acceptar fatalment encisats, inevitablement atrets per la seva raó, que és més enllà de la nostra. En Gaudí escultor mereix un estudi que no podem pas fer aquí, en aquestes ratlles ja massa



El model natural abans d'ésser emmotllat per a convertir-lo en estàtua, és posat davant d'un mirall de quatre llunes, al qual s'enfoca l'objectiu fotogràfic que recull quatre aspectes de la seva posició, assajant així si l'actitud es adaptable al lloc on la futura estàtua es destina.

de la història de l'arquitectura.

III. Ha donat la vida a una obra d'art feta per l'amor de Déu i l'expiació dels pecats dels homes.

Un deure. — Aquestes valors de l'obra d'en Gaudí que hem deixat suara indicades, i la realitat de les quals hem procurat de fundar, ens obliguen a una cosa que no hauriem gosat de proposar a n'en Gaudí, que és fer un «Museu Gaudí». Aquest Museu té com a missió principal la de guardar els mil «no-res» que constitueixen l'obra del gran artista; les seves carteres d'estudis i projectes; les fotografies amb croquis de reformes al damunt; els petits esbossos imprecisos de les primeres idees; els rars projectes que executà; la reunió de totes les fotografies i clixés que constitueixen el corpus de la seva obra, ben detallada, ben demostrada. Caldria afegir-hi els bocets de filferro i els models escultòrics de naturalesa tan trencadissa, és a dir, fer Museu del que fou el seu obrador; exhibir en forma que es pugui conservar en sèms, tot el que es refereix a n'aquest cas únic.

Aquest Museu deu ésser instal·lat a l'ombra del Temple, i si pogués ésser en el que fou l'obra de l'arquitecte millor. Vota-

allargassades que tracten d'enfocar solament alguns punts essencials de la seva obra i que tracten de fonamentar, sobretot, les valors universals d'en Gaudí.

Les valors universals d'en Gaudí. — En resum, aquestes són, al nostre modest entendre, les següents:

I. Fou l'únic arquitecte del món

que de l'art gòtic ençà es planteja el problema que en part resolgué de fer «avençar l'arquitectura» amb un progrés evident i essencial que haurà de comptar dins la història.

II. Creà una obra personalíssima, de gran importància constructiva, d'un valor formal extraordinari i d'una força expressiva digna de les més grans obres monumentals



Bocets en filferro i tela metàl·lica destinats a decorar les columnes de la maqueta de l'interior del Temple. (Modelats per l'arquitecte Gaudí.) (Cl. Ferran.)



Una modesta filla de la Parròquia de la Sagrada Família, posant davant el mirall, en estudi de la pose d'una imatge de la Mare de Déu.



Bocets en filferro i tela metàl·lica de les estàtues que havien de decorar les columnes de l'interior del Temple. (Modelats per l'arquitecte Gaudí.) (Cl. Ferran.)



Tres aspectes d'una figura d'Angel. Obra manual de l'Arquitecte Gaudí. L'esquelet de filferro és revestit de tela metàl·lica, amb la qual son modelats els ropatges.

riem perquè es conservés la seva modesta cambra amb el llit. Ella dóna un tret decisiu de la fisonomia moral de l'arquitecte; és la demostració de la renúncia total als béns del món, és el seu vot de pobresa; la cambra nupcial del seu maridatge amb l'obra.

Estem segurs de que no cal pas fer a la Junta d'obra del Temple la recomanació de que guardi les relíquies gaudinianes. Aquests dies, si no ens hagués constatat, hauríem après la veneració amb que tots els membres d'ella tractaven a n'en Gaudí; l'amor i la sol·licitud de que el voltaven, el respecte amb que ens mostraven els papiers que ha deixat. Honora a tota la Junta aquesta actitud certament; i aquesta apesurada indecisió amb que es movien a les primeres hores d'haver perdut al mestre i al company, com honora als arquitectes, ajudant i deixeble del mort il·lustre i el celosíssim capellà del Temple, la gravetat afectuosa amb que ens guia-

QUADERNS DE DIVULGACIÓ ARTÍSTICA DE LA GASETA DE LES ARTS
 DIRECTOR: JOAQUIM FOLCH I TORRES

EL TRESOR ARTÍSTIC DE CATALUNYA

Ha sortit el primer quadern dedicat a
El Retaule dels Revenedors

Ha sortit el segon quadern
Els antics vidres catalans esmaltats

*Formaran aquests quaderns, en sèries,
 un veritable catàleg artístic monumental
 de Catalunya*

Subscripcions a la col·lecció "GASETA DE LES ARTS"
 EDITORIAL POLÍGLOTA. — PETRITXOL, 8

ven a través dels estudis i fragments de maqueta, on es veu el procés de l'obra, i als qui hem d'agrair les llums que ens han donat per a el

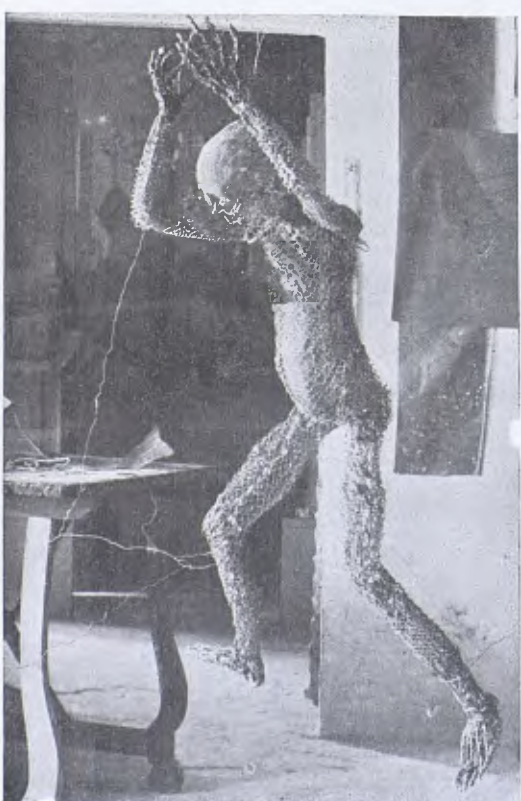
nostre modest treball... però, nosaltres com a barcelonins voldríem que en aquesta Barcelona que oblidava sovint el culte, o millor dit, les fòr-

mules civils del culte als grans homes, en aquesta ciutat on no tenim cap d'aquells recerats que són «la casa de l'artista tal» o «la cambra de l'escriptor qual», tinguéssim almenys a l'ombra del temple, una mica de recort personal d'aquell qui el bastí. Pel cost reduït d'una instal·lació com la que es proposa, i per la construcció d'un nou obrador, que vingués a substituir el que es convertiria en Museu Gaudí, no mancarien a bon segur els mitjans econòmics, que no han de perjudicar, naturalment, els ingressos de l'obra del Temple.

Com una forma d'homenatge a la memòria del gran arquitecte, com una demostració de l'estima en que tenim els seus grans mèrits i com un honor nostre, el Museu serà útil.

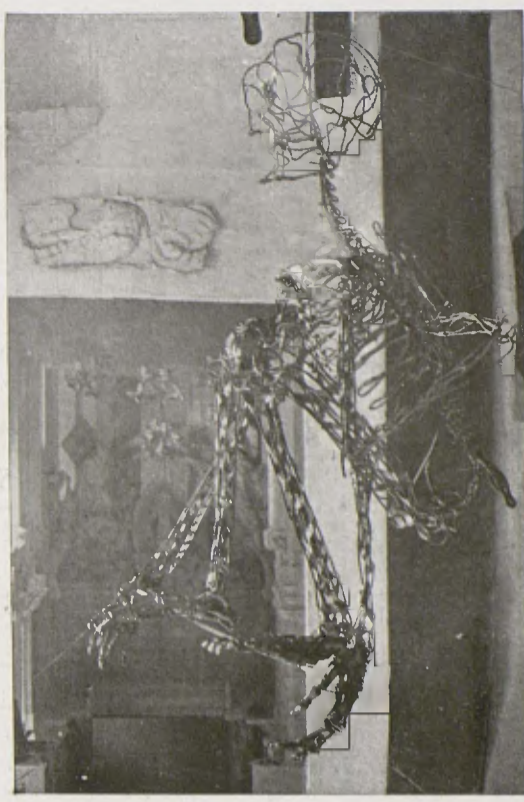
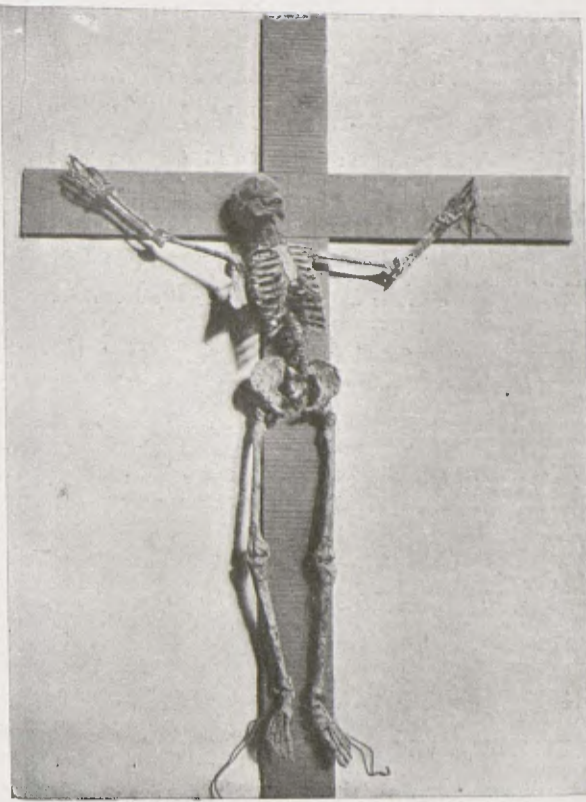
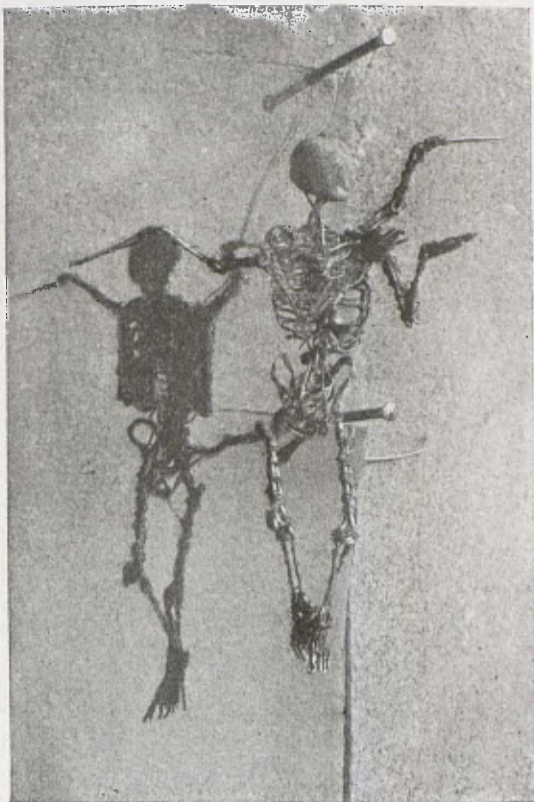
Modestament oferim la idea a la Junta del Temple, a qui pertoca el decidir, segura de que té tota la nostra afectuosa confiança.

JOAQUIM FOLCH I TORRES.



Aspectes del curs d'execució de la figura d'Angel que reproduïxen els gravats del capsal d'aquesta pàgina.





Esquelets construïts en filferro, base dels bocets preparatius de les escultures d'en Gaudí.

GASETA DE LES ARTS

Petrítxol, 8 • EDITORIAL POLÍGLOTA • Apareix quinzenalment
 Barcelona: 2 ptes. mes • Fora: 2.75 ptes. mes • Número solt: 1 pta.

AVÍS ALS SUBSCRIPTORS:

Es fa avinent als subscriptors que vulguin tenir tot el 2on any relligat, que poden dirigir-se a l'Administració «Editorial Políglota», Petrítxol, 8, o bé telefonant al n.º 5527 A. es passarà a domicili a recollir-ho.
 Any 1925: En tela anglesa i llom de pell. rétol daurat al pla.. Ptes. 6

GUIA DE LES ARTS I DELS ARTISTES

Pintors

BAIXERAS, DIONÍS CASP, 46.
 BENET, RAFAEL MUNTANER, 1, 2.ºn, 1.ª
 BIOSCA, JOAQUIM DIPUTACIÓ, 310.
 CAPMANY, RAMON ESCUDELLERS, 8, TALLER.
 CARLES, D. CASP, 56.
 COLOM, JOAN CLARÍS, 99.
 DURAN CAMPS, R. DIAGONAL, 335, TALLER.
 ESPINAL, M. A. PROVENÇA, 362.
 FERRATER, ANTONI DE. TRAVESSERA, 120, S. G.
 JUNYENT, OLAGUER Bonavista, 22.
 MALLOL, IGNASI P. CLARÀ.—OLOT.
 MAS I FONDEVILA, A. .. CLARÍS, 30, 3.ºr
 MASVILA, F. Pg. S. JOAN, 133. ESTUDI
 MESTRES, FÈLIX DIPUTACIÓ, 289, 1.ºr
 RAURICH, NICOLAU BARCELONA, 24 (SARRIÀ)
 RINCON, VICENTS PETRITXOL, 14.

Pintors de retaules

SABATÉ PASTOR, BON.ª PLAÇA LETAMENDI, 34.

Diapositives d'art per a projecció

COL·LECCIONS AESLA... ALDANA, 3, ENT.

Dibuixant de publicitat

VALENTINES, ISIDRE... R. Castellar, 22 TARRAGONA.

Dibuixants-pintors

CARDUNETS, ALEXANDRE DIPUTACIÓ, 235, 2.ºn, 1.ª

Escultors

CLARASÓ, ENRIC GRANADOS, TORRA SANT FRANCESC (SARRIÀ).
 LLIMONA, JOSEP DIAGONAL, 410.
 MARÉS, FREDERIC MALLORCA, 184, INTERIOR
 MARTORELL, SALVADOR ENRIC GRANADOS, 120.
 OTERO, JAUME ARAGÓ, 329.
 VILADOMAT I MASSANES, JOSEP SARDANYOLA.

Decoració

LENA, S. A. PL. ANTONI LOPEZ, 15, 3.ºr, 2.ª

Decoradors

BADRINAS, A. NEPTÚ, 2 (GRÀCIA).
 CASA «ARTS» SALMERON, 6 i 8.
 LLONGUERAS, JAUME .. RDA. S. PERE, 36, 3.ºr, 1.ª
 MARCO, SANTIAGO ARAGÓ, 280.
 PALAU, JOSEP MALLORCA, 313.
 PARCERISAS I C.ª E. GRANADOS, 90
 RIGOL, RAMON ROSSELLÓ, 168.

Projectistes de jardins

LLIMONA I BENET, RAFAEL BALMES, 19, 2.ºn, 2.ª
 RIGOL ARTUR PL. TETUÁN, 18, TENDA.

Acadèmies de dibuix i pintura

BAIXAS Pl, 1, 1.ºr

Llibreries d'art

EDITORIAL POLÍGLOTA PETRITXOL, 8.

Editors de llibres d'art

EDITORIAL MUNTAÑO-
 LA, S. A. PL. CATALUNYA, 9.

Reportatges d'art

SERRA, FRANCESC SALMERON, 156, 2.ºn

Efectes de dibuix i pintura

TEXIDOR, MODEST RBLA. CATALUNYA, 89.
 TEXIDOR, VÍDUA E. ... RONDA SANT PERE, 16.

Antiquaris

COSTACARVAJAL CALL, 28, PRAL.
 ESCLASANS, MARIA ... PIETAT, 10 DAR.ª CATED.
 GALERIA MONTLLOR .. FRENERIA, 5. " "
 QUER FARRÉS, FR.º ... PALLA, 27.
 VALENCIANO, J. CORRÍBIA, 2.

Catifes (Manufactura)

AYMAT, TOMÀS RIUS I TAULET, 21 (SANT CUGAT DEL VALLÈS).
 GALÍ, F. (Agent de A. Tronc. Paris) P. DE GRÀCIA, 59, ENT., 2.ª

Ceràmica d'art

GUARDIOLA, JOSEP..... MOZART, 6, 1.ºr, 2.ª

Construcció i decoració

BASTÚS, QUERALTÓ I C.ª. STA. ELENA, 4 i 6.

Constructors d'obres

OLIVA MALLOL RDA. S. PERE, 48, 2.ºn, 2.ª
 CONSTRUCCIONS TEKTON. VIA LAIETANA, 40, ENT.

Ebenistes

BUSQUETS, JOAN P. GRÀCIA, 36.
 HOMAR, G. CANUDA, 4.
 ORRI, FREDERIC ARIBAU, 226.
 REIG I BERNET, LLUÍS.. ENRIC GRANADOS, 21.
 VAYREDA, RAIMOND... BORRELL I DIPUTACIÓ, 111

Escultors decoradors

SOLER, FRANCESC ARIBAU, 224 INTERIOR.

Escultura religiosa

CAMPS ARNAU, J. M.ª ... MONTSENY, 77 (GRÀCIA).

Fusteries artístiques

CASAS, VÍDUA DE F. ... DIPUTACIÓ, 119-121.
 TARRAGÓ, ENRIC..... CONSELL DE CENT, 283.

Galeries d'exposicions

AREÑAS CORTS, 670.
 GALERIES DALMAU ... P. GRÀCIA, 62.
 GALERIES LAIETANES. CORTS, 613.

MALMEDÉ, L. P. GRÀCIA, 68.
 PINACOTECA, LA CORTS, 644.
 SALA PARÉS (MARAGALL) PETRITXOL, 8

Joiers

SUNYER, R. CORTS, 660.

Lacador

BRACONS, LLUÍS FOLGAROLAS, 46 S. G.

Làmpares

BIOSCA I BOTEY RBLA. CATALUNYA, 129.

Metalls d'art

BIOSCA I BOTEY RBLA. CATALUNYA, 129.
 CORBERÓ, PERE ARIBAU, 103.

Miralls

CAMALÓ, SUCCESSORS DE. LÀURIA, 9.

Mobles moderns

BADRINAS, A. NEPTÚ, 2 (GRÀCIA).

Papers pintats

GUASCH, FILL DE JOSEP. RAURICH, 8.
 SÀLVIA, FILLS DE SALV... PORTAL DE L'ÀNGEL, 4

Parquets (fàbriques)

BASTÚS, QUERALTÓ I C.ª SANTA ELENA, 4 i 6
 CASAS, VÍDUA DE F. ... DIPUTACIÓ, 119-121.

Pedra artificial

MINGUELL, JOAN PARÍS, 209.

Pintors decoradors

CASALS PEYPOCH, J.... ROGER DE FLOR, 164.
 COROMINAS, MANUEL... ASTÚRIES, 14 (GRÀCIA).
 TRUJOLS BLEY, JOAN .. SANT GERVASI, 14 (S. G.)

Reproduccions artístiques

BECHINI, GABRIEL..... ROGER DE FLOR, 162.
 PRIU, TOMÀS CONSELL DE CENT, 368.
 RENART, J. DIPUTACIÓ, 271.

Tapisseries

BLANCO BAÑERES, H... CALL, 21.
 GALÍ, F. (Agent de A. Tronc. Paris) P. DE GRÀCIA, 59, ENT., 2.ª

Tapissers

GILABERT, JOSEP PASSEIG DE GRÀCIA, 114
 LLOSA, PERFECTE..... BALMES, 128, TENDA.

Tapissos (Manufactura)

AYMAT, TOMÀS RIUS I TAULET, 21 (SANT CUGAT DEL VALLÈS).

Vidres d'art

CAMALÓ, SUCCESSORS DE. LÀURIA, 9.
 GRANELL I C.ª..... ENRIC GRANADOS, 46.
 RIGALT, BULBENA I C.ª CASANOVA, 32.



Ll. Bracons

La cador

EXPOSICIÓ I VENDA:

J. Mercadé | Sala Parés
Passeig de Gràcia, 46 | Petritxol, 3 i 5

TALLER:

Carrer Folgaroles, 46 (S. G.)

HISTORIA DEL MUNDO

per J. PIJOAN

S'ha publicat el primer volum d'aquesta història escrita baix un criteri rigorosament científic i segons mètodes moderns d'investigació. El primer volum tracta de l'origen de la Terra i de l'home d'acord amb les darreres descobertes paleontològiques, i està il·lustrat amb profusió de magnífics gravats que reproduïen els documents comprovatoris de la fidelitat del text. Es una obra de veritable profit per a tots aquells que desitgin no tan sols ampliar sa cultura artística, sinó tenir un concepte científic de la història de la humanitat.

Salvat Editores, S. A. 41, Carrer de Mallorca, 49 BARCELONA

Areñas

FOTOGRAFIA i EXPOSICIONS

Procediments pigmentaris

Gomes

Tintes

Carbons

Esmalts

Venda d'obres i objectes d'art

Antiguitats

Decoració

Mobles

Corts, 670 (junt al Ritz)

Pintura : Paper : Decoració

Manuel Coromínas

Astúries, 14 Tel. 394 G.
BARCELONA (G.)

Jaume Mercadé



JOIER

Passeig de Gràcia, 46 BARCELONA



LONES, LONETES, LLANETES
I ALTRES TEIXITS

TOLDOS, VELAM, BANDERES
I SIMILARS

TENDES DE CAMPANYA
DE DIFERENTS MODELS

CONFECCIÓ DE TOTA CLASSE
DE TREBALLS DEL RAM

G. ESTAPÉ

PASSEIG DE SANT JOAN, NÚM. 8
TELÈF. 203 - S. P.
BARCELONA

RIGALT, BULBENA i C.^a

VIDRIERIA D'ART I INSTAL·LACIONS



CASANOVA, 32 (entre Corts i Sepúlveda)
TELÈF. 5343-A. BARCELONA

Ha sortit

La Novel·la d'en "FLAMA"

La Rulota

LLIBRERIA CATALONIA
Plaça Catalunya, núm. 17

Fusteria

Enric Tarragó

TALLER DE CONSTRUCCIONS:

Consell de Cent, 283. Telèf. 3504 A.

FÀBRICA D'ELABORAR FUSTA:

Roger de Flor, 132. Telèf. 327 S. P.



R. SIVNYER

JOIER

TEL. 813 - S. P. GRANVIA, 660

BARCELONA

CASA FUNDADA L'ANY 1835

XOCOLATES



SON ELS MILLORS

Reproduccions artístiques
en marbre, pedra, etc.

Fundició de bronzes a la cera perduda

Gabriel Bechini

TELÈFON S. P. 120

Roger de Flor, 162, i Consell de Cent, 430
Barcelona

GALERIES LAYETANES

Corts Catalanes, 613 Tel. A. 4902

EXPOSICIONS D'ART

TAPISSOS

LÀMPARES

DECORACIÓ

CONSTRUCCIÓ DE MOBLES
D'ESTIL

RENART

Reproduccions

Enquadraments

d'art

Diputació, 271

BARCELONA



H. Blanco Bañeres

Call, 21 (Pl. S. Jaume). -Telèf. 190 A.

ALFOMBRES

TAPISSERIES

CORTINATGES

LLENCERIA

TAPISSOS PERSES I D'ESMIRNA
NUSATS A MÀ

ANTIGA CASA A. OLIVA
FUNDADA EN 1885

T. Príu Mariné

Taller de daurats • Altars • Imatges
Decoració i reproducció en pasta
d'objectes d'art antic i modern
Casa especial per a la restauració
de retaules antics

Consell de Cent, 368 TELÈF. 2002 S. P.
(entre Bruch i Girona) BARCELONA

TALLER DE TAPISSERIA I DECORACIÓ

JOSEP GILABERT

ANTIGA CASA ROSELLÓ



Es tallen fundes i confeccionen tota mena de cortinatges. • Especialitat en sillons de gran confort.

Passeig de Gràcia, 114 • Telèfon 2634 G.
BARCELONA

Encuadernacions Subirana, S. A.

Corts, 496

Encuadernacions de luxe,
pròpies per a presents,
de bibliòfil i de tota mena
Especialitats en daurats a mà

Administració:

Libreria Subirana, Portaferrisa, 14