

GASETA DE LES ARTS



TREN DE CURSA ASSOLIT

SUMARI

LA REDACCIÓ, POMPEU FABRA : JOAQUIM FOLCH I TORRES, UNA TAULA DE MESTRE GARCIA DE BENABARRE : S. ARTIGAS, LA SIMPLE BELLESA DE MOLTES CONSTRUCCIONS ESTRICTAMENT UTILITÀRIES : JOAN SACS, LES CARICATURES DE J. PARERA : JOAQUIM FOLCH I TORRES, A LA MEMÒRIA DE FRANCESC VAYREDA : RAFAEL BENET, ENRIC GALWEY : SALVADOR DALÍ, LA DADA FOTOGRÀFICA : MÀRIUS GIFREDA, S. ARTIGAS, RAFAEL BENET, LA SUPRESSIÓ DELS PÒRTICS DEL PARAL·LEL : M. ALCÀNTARA GUSART, ELS PAISATGES DE L'IVO PASQUAL : RAFAEL BENET, JOSEP MOMPOU : RAFAEL BENET, ELS COLOMS DEL PARC DE LA CIUTADELLÀ : JUST CABOT, EXPOSICIONS

FEBRER 1929

ANY II

2 PESSETES

R.45.124

Tota la producció dels pintors

Rafael Benet : Manuel Humbert : Ignasi Mallol

Josep Mompou : Joan Serra

Alfred Sisquella : Francesc Vayreda

la trobareu sempre a la

SALA PARÉS

Petritxol, 5 :: Telèfon 14665 :: BARCELONA

AVIAT SORTIRÀ

EL SEGON VOLUM DE

ELS PRIMITIUS

CONTINUACIÓ DE LA SÈRIE D'ESTUDIS SOBRE

LA PINTURA MEDIEVAL CATALANA

PER

Mn. Josep Gudiol i Cunill, Pvre.

CONSERVADOR DEL MUSEU EPISCOPAL DE VIC

S. BABRA

LLIBRERIA ANTIGA I MODERNA
Carrer de la Canuda, 45 - BARCELONA



Mercat nou de Sabadell. Construcció metàl·lica de la casa Fill de Miquel Mateu

Fill de Miquel Mateu

Angels, 3

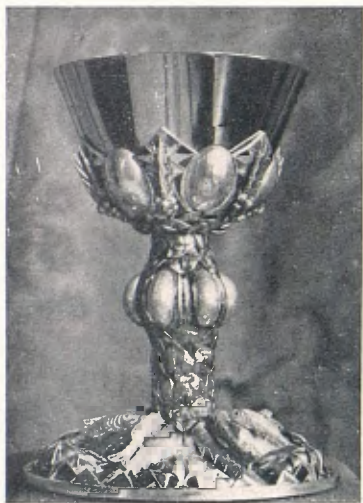
BARCELONA



*Tota mena de ferros: acers, bigues, planxes, bigues Grey, etc.
Secció de maquinària: màquines, eines, utillatge, moles «Norton»
Demaneu catàlegs, pressupostos i tota mena de detalls*

RAMON SUNYER

JOIES, ESMALTS I ARGENTERIA



CASA FUNDADA EN 1835

Corts Catalanes, 660 :: Telèfon 11247

BARCELONA



LAMPARES-BRONZES
FERRATGES PER A OBRES

Rambla de Catalunya, 105 (Provença)

Obradors: Aribau, 103

Fundició: Núria, 16 (S. M.)

TELÈFON 71372

ELECTRICITAT

Instal·lacions Generals

Llum, Força, Timbres,
Instal·lacions de luxe i
senzilles. Parallamps, etc.
Especialitat ram d'obres.
Bombes Bloch, Projectes
i pressupostos gratis.

S. CODINA

Passeig de Gràcia, 102

Rosselló, 236 - Telèf. 71741

BARCELONA

BANYERES · LAVABOS
ESCALFADORS
WATERS · BIDETS
CAMBRES DE BANY



JAUME SAURET

7 · PELAYO · 7

JOAN BUSQUETS

Mestre Ebenista - Tapisser - Decorador



MOBLES
DE TOTS
ESTILS

OBJECTES PER
A PRESENTS

Estudi, tallers, exposició
i sales per a Exposicions d'Art
i Bells Oficis

PASSEIG DE GRACIA, 36

TELEF. 16825

BARCELONA



FOMENTO DE OBRAS & CONSTRUCCIONES

S o c i e d a d A n ó n i m a

Telefon 53408 - MADRID - Alcalá, 53, pral.

Telefon 16425 - BARCELONA - Balnes, 36

Propietaris de la major part de les pedreres de Montjuïc i d'altres de varis llocs d'Espanya

CASA ESPECIAL EN EL RAM
DE CANTERIA

PEDRA per a empedrats i voreres, arenasca, de Montjuïc, de Caldes de Montbuy, Argentona i Cabrera de Mataró (Prov. de Barcelona) porfídica i microgranítica de Colmenar Viejo (Prov. de Madrid) basàltica de les províncies de Girona i Ciudad Real, etc.

PEDRA de carreus per a façanes; de les pedreres de Montjuïc.
PEDRA de granit, de Cabrera de Mataró, per a columnes monolítiques.

PEDRA per a moles, arenasques, granit i sílex de totes menes i dimensions.

PEDRA per a andanes; de Montjuïc i d'altres llocs. Per a mamposteria i graves de totes menes.

PEDRA per a muntants de maquinària.

Contractes i subministres en obres públiques i privades.-
Transports i carreteigs en tots els rams de construcció. Compra i venda de cavalleries.

Les obres de

Joan Rebull	Julian Castedo
Josep Obiols	Jaume Guàrdia
Josep Granyer	Jaume Mercadé
E. Bosch-Roger	Marquès - Puig
Rafael Barradas	E. - C. Ricart
Ramon Capmany	Josep-F. Ràfols
F. Camps-Ribera	

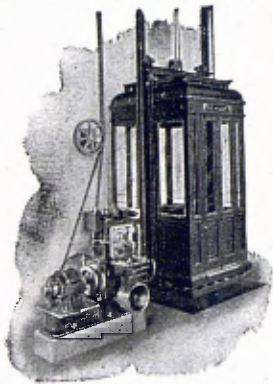
en la

Sala Joan Merli

dins de les

GALERIES LAIETANES

Corts Catalanes, 613 : BARCELONA



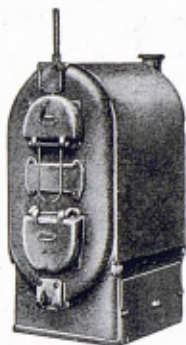
F. FUSTER I FABRA
ENGINYER

Ascensors urbans
i industrials. Munta-
cargues per a totes
les potències. Munta-
plats. Polipastos i
Elevadors en general

CLARIS, 28 - TEL. 18037 - BARCELONA

Telegrames FUSTER

Calefaccions
Ventilacions
Produccions
d'aigua calenta
Humefacció per
a Fàbriques



JACOB SCHNEIDER

FÁBRICAS RIVIÈRE

FUNDADAS EN 1854

RONDA SANT PERE, 58 - BARCELONA
CASA A MADRID: CARRER DEL PRADO, 4

TEIXITS METAL·LICS EN TOTES LLURS
VARIETATS

REIXATS DE FILFERRO PER A TOTES APLICACIONS
TREBALLS DECORATIUS DE FILFERRO
ARC ARTIFICIAL
FILFERRO ESPINOS PRIVILEGIAT
VALLA «RIO» GALVANITZADA PRIVILEGIADA
MATERIAL PER A VALLES
FILFERROS DE TOTES MENES
ARTICLES DE FILFERRO
PUNTES DE PARIS
MOLLES I RESSORTS DE CER
CADENES DE FILFERRO
CABLES METAL·LICS
CORDO METAL·LIC INVIOABLE PER A PRECINTES
GARBELLS I CEDASSOS DE TOTES MENES
ARENDELES DE FUSTA PER A CEDASSERIA
SUNYERS, LLITS I CATRES
TEIXITS SEMI-METAL·LICS, DE CANYA O DE FUSTA, PER
A OMBRACLES I ALTRES APLICACIONS
XAPES PERFORADES DE TOTS METALLS
LAMPARES DE SEGURETAT PER A MINES

V. GARCIA SIMON

Pintures - Reproduccions
Motlures - Emmarcaments d'Art
Policromia exclusiva de la casa
Vidres d'art
Objectes per a presents

VIDRIERIA EN GENERAL

RAMBLA CATALUNYA, 29 - TELÈFON 15677
Magatzems: PARÍS, 138 - TELÈFON 70594



Rajoles-Ceràmica CASIMIR VICENS

TALLERS, 72
TELÈFON 15644
BARCELONA



Obres de la nova estació a Port-Bou

ASLAND

CIMENT PORTLAND

ARTIFICIAL

300.000

TONES DE
PRODUCCIO ANUAL

MARCA QUE SERVEIX DE TIPUS PER
ALS PORTLANDS ESPANYOLS

BARCELONA

PASSEIG DE GRACIA, 45, pral.

MADRID

MARQUES DE CUBAS, 1, pral.

DIRECCIO TELEFONICA I TELEGRAFICA: **ASLAND**

GASETA DE LES ARTS

ARQUITECTURA, ESCULTURA, PINTURA, BELLS OFICIS, CINEMA

ANY II NÚMERO 6
SEGONA ÈPOCA

REDACCIÓ I ADMINISTRACIÓ:
VIA LAIETANA, 37, 4.^a - DESPATX 38 - BARCELONA

REVISTA MENSUAL
FEBRER 1929

DIRECTOR - PROPIETARI
MARIUS GIFREDA

ART
ANTIC

JOAQUIM FOLCH I TORRES

ABONAMENT

Un any: Barcelona 17 ptes. Península 18'— ptes.
Un trim.^e » 6 » » 6'50 »
Amèrica Llatina: un any. 21'— »
Altres països: » » » 24'— »
(Nou números anuals)

ART
MODERN

RAFAEL BENET

Números extraordinaris inclusius. Interdita la reproducció d'Articles i Il·lustracions. Copyright GASETA DE LES ARTS

UNA revista artística com GASETA DE LES ARTS, publicada en català, és ineludible que s'adhereixi, en massa i incondicionalment, a l'homenatge que es vol retre a Pompeu Fabra.

Poques vegades, en el nostre record, un homenatge serà, ens sems que més just, de més abast pel fet que s'hi aplegaran tots els que pensem, escrivim i parlem en català. Gràcies a Pompeu Fabra la llengua catalana ha passat d'un estadi vergonyant, d'inèpcia per als treballs científics i els literaris d'un cert refinament i d'una certa complexitat, a un altre estadi de capacitat per a tota mena de produccions; d'un idioma que, trencat el seu lligam amb ell mateix per una llacuna de prop de quatre segles, s'era convertit en alguna cosa encongida, folklòrica, deturpada i pobra, Pompeu Fabra n'ha fet un instrument apte, capaç de resistir la comparació amb qualsevol idioma modern d'un país civilitzat. Per a aquesta tasca de tanta volada, la més urgent, eficaç i duradora de tota la nostra renaixença, no calia tan solament un estudi aprofundit del català antic i del tresor lingüístic vivent en les diverses contrades de parla catalana, i una ciència gramatical ben solidada; calia, a més, posseir dots d'artista: unir a la tècnica una sensibilitat, ja que Fabra ha hagut



POMPEU FABRA

de treballar damunt una llengua parlada, que vol dir tant com sobre una cosa viva, palpitant, en contínua evolució com totes les llengües vives. Però aquestes evolucions segueixen sempre unes lleis profundes, difícils de formular, incòncipables moltes vegades: és allò que se n'ha dit «el geni de l'idioma», sense la possessió del qual no hi ha gran escriptor possible, ni tampoc gramàtic capaç de realitzar una obra ben afermada i amb possibilitats de durar.

Per aquest retrobament de la bona tradició (no rutina!) idiomàtica, pel renuament d'aquesta amb el fet viu del català actual, pel tacte genial demostrat, l'obra de Pompeu Fabra (la més eficaç i duradora—repetim-ho—que pertocava fer) ha comptat amb l'adhesió implícita i pràctica de la immensa majoria d'escriptors catalans, mortes d'inanició les escasses inconformitats filles d'un orb entestament rutinari.

Avui, que l'adhesió implícita és en camí de fer-se explícita mitjançant la seva exteriorització en forma de l'homenatge de

més vastitud que cap català hagi rebut mai, GASETA DE LES ARTS s'honora contribuint-hi, amb plena consciència que l'idioma és el nexa més ferm i indestructible, i el seu artífex, l'home que per la seva tasca té més merescut l'agraïment de tots els catalans. — LA REDACCIÓ

Una taula de Mestre Garcia de Benabarre



Conjunt del retaule de Mestre Garcia de Benabarre al Museu de la Ciutadella de Barcelona

Una de les darreres adquisicions que del temps de la nostra direcció al Museu de la Ciutadella, va fer la Junta que el regeix, va ésser la taula signada per Mestre Pere Garcia de Benabarre, que avui publiquem per primera vegada. Aquesta taula, sembla que fou adquirida d'origen, fa més de trenta anys, per l'antiquari senyor Comabella, que en aquella data estava establert a Barcelona. La taula, poc després, va sortir de la terra, com tantes d'altres companyes seves, i després de sofrir com moltes d'altres un camuflatge que li donava un aspecte equívoc de pintura italiana primitiva, començà a rodar de París a Londres, de Roma a Berlín, de Berlín a Munich, fins que rodant rodant va anar a parar a l'Amèrica del Nord.

Un comerciant italià que la coneixia, donà compte de la seva existència a un conegut col·leccionista barceloní, el qual, comprant, a base de les fotografies

que li mostraven, que la peça podia interessar-li, demanà per veure-la, i la taula fou repatriada. Ja a casa del col·leccionista, els retocs feren sospitar a aquest que es tractava d'una peça dubtosa, i la rebutjà. Algú s'interessà per l'obra i l'adquirí, i portant-la a casa d'un restaurador, a l'objecte de fer-hi una netejada decisiva, es trobaren amb què al dessota del camuflatge italià hi havia intacta una pintura aragonesa del més bell i característic estil de la fi del segle XV, amb una signatura del mestre i una data ben eloqüents. Oferta al Museu, la Junta, a proposta nostra, va acordar la seva adquisició, ingressant així el preciós document en les col·leccions públiques de la ciutat.

Aquesta tàctica de certs comerciants d'antiguitats estrangers poc escrupolosos, de camuflar de primitiu italià els retaules gòtics catalans, aragonesos i valencians, fou exercida amb certa freqüència durant el darrer quart del segle XIX, en què entre els «amateurs» d'Europa, l'escola de primitius més prestigiosa era la italiana, i principalment la sienesa. En aquests darrers dos anys, que hem tingut lleure de conèixer bé moltes col·leccions europees de particulars i de marxants, hem vist prop d'una dotzena de retaules nostres així desfigurats. Dubtosos alguns dels seus posseïdors sobre l'origen de la peça, donat el seu aspecte equívoc, i exclòs el que poguessin ésser italianes o flamenques, han caigut en la possibilitat que fossin d'una escola per ells menys coneguda, com és la nostra, i amb aquesta suposició ens les han fet examinar. Els més d'aquests retaules camuflats, són aragonesos, però entre ells n'hi ha alguns de catalans poc importants i un de valencià de principis del segle XV, que un cop netejat ha resultat ésser una peça exquisida.

S'explica aquesta argücia de camuflar els retaules nostres, per la raó que en general els «amateurs» d'Europa, avesats als primitius d'Itàlia i de Flandes, de qualitat pictòrica i de perfeccions de dibuix usualment molt superiors a les dels nostres, trobaven aspre l'estil i la matèria de les escoles d'ací més pobres. Fàcil i a bon preu l'adquisició de retaules nostres, que ningú no volia, algun deseixit poc digne trobaria el truc de fer-los servir de base d'una falsificació que ben bé ningú no podia dir que fos altra cosa que una peça autèntica retocada. La cosa devia tenir un cert i relatiu succés, car aquests retaules repintats que hem vist indueixen a pensar que d'altres se'n deuen haver camuflats. D'altra part, l'estil adoptat i el sistema de reformes introduïdes denunciaven totes la mà d'un mateix falsificador. Això ens fa pensar en la possibilitat que el retaule de Pere Garcia de Benabarre, que no vegem abans de netejar, correspongui a la sèrie mateixa de retaules aragonesos, valencians i catalans camuflats que avui hi ha per Europa.

La figura central d'aquest retaule té aproximadament les mesures naturals. La reproducció ad-



Detalls dels àngels i de la Verge Maria, del retaule de Mestre Pere Garcia de Benabarre, al Museu de la Ciutadella de Barcelona



Àngels músics del retaule de Mestre Pere Garcia de Benabarre, al Museu de la Ciutadella de Barcelona

junta del conjunt dona, millor que tota descripció, una idea clara de la composició que presideix la Verge Maria amb l'Infant Jesús a la falda, voltada de dos àngels músics i de dos altres agenollats que en sengles plates de ceràmica del tipus de reflexe metàl·lic de Manisses, ofereixen l'un a la Verge i l'altre a Jesús, raïms i altres fruites. La Verge seu en solemne setial amb dossier i respall de vellut gòtic, que s'alça damunt un paviment enllosat de rajoles blaves de Manisses alternant amb altres de terra roja. Els fons és daurat i estofat amb els relleus d'aquest molt pronunciant. Els temes de l'estofat són de gran tamany i són inspirats en temes de cards. Al peu del setial una carta porta la llegenda: «Pere Garcia de Benabarre m'ha pintat any 1476.»

L'obra conserva dos pinacles i un tros de l'antiga cresteria. Tot fa pensar en què es tracta de la taula central d'un retaule de gran tamany com eren els que s'estilaven cap a les darreries del mil quatre cents.

L'estil de l'obra de Pere Garcia el trobem en moltes obres de la pintura aragonesa datables al darrer terç del segle XV i primeries del XVI, car aquest estil, tal com demostren les taules de Benavent que hi ha al Museu de la Ciutadella, perdura molt enllà del mil cinc cents, ja que els trajos i atuells que en dites taules es mostren corresponen al segle XVI ben entrat. Una de les notes típiques d'aquest art dels retaules aragonesos és el caràcter de les testes de les figures que afecten en els rostres un cert abulbament de les parts inferiors dels mateixos que són generalment allargassats i illuminats per uns ulls grossos amb molt predomini de les parts de blanc damunt la que ocupa la nineta. Altra de les notes típiques en els retaulers d'Aragó és la pintura irisada de les ales dels àngels, i altres encara menys pictòriques són l'ús i fins l'abús de les drapeïes amb grans temes de vellut gòtic, orlades de relleus d'estuc daurats, i la dels fons estofats, de relleu alt i tema molt granat de dibuix.

El que importa més, però, com a caràcter que dona unitat a l'escola, és l'expressió de les fesomies, que més correctes de dibuix en alguns casos, o més perfectes de modelat, apareixen amb un aire de família inconfusible en la darrera etapa del gòtic pictòric.

Tenint això en compte, i considerant que en cap dels casos coneguts d'aquest tipus fisonòmic, la correcció del dibuix, la perfecció del modelat, la dolcesa i justesa de les expressions (que volen un mestratge segur per a ésser dites en pintura), no arriba a l'esplendor d'aquestes que ha pintat Mestre Pere Garcia de Benabarre, hom és induït a pensar si aquestes expressions i aquests tipus fisonòmics no serien una creació del mestre imitada per artistes menys experts, i que per tal Pere Garcia de Benabarre podria ésser el cap d'una escola que podria tenir per centre la vila de Benabarre, que es troba dins els límits de l'actual província d'Osca i en terres de llengua catalana, on encara és parlada avui, tal com es parlava en la data en què el pintor signava en català.

No tenim prou documentació per a fundar la possibilitat històrica que Benabarre hagués estat, a la fi del segle XV, un centre prou important políticament

i cultural, per a ésser un centre artístic, però sí que diríem que la idea que hom té de la geografia dels retaules d'aquest tipus (que no es troben pas així que entrem a l'Aragó castellà), fa creure en la possibilitat d'un centre situat en aquella regió. En efecte, els retaules del Bisbe Mur de Saragossa, que es conserven al Palau Episcopal d'aquella ciutat i que són contemporanis, no tenen pas aquests caràcters fisonòmics; caràcters que trobem, en canvi, en tota la regió pirenenca-ribargorçana, l'extensió vers la qual, des de Benabarre, pot explicar-se perfectament des del doble punt de vista històric i topogràfic.

No insistirem més sobre aquest punt hipotètic, però sí que afirmem que de tots els retaules que coneixem on apareix aquest tipus fisonòmic, l'únic que revela la mà d'un mestre, és el que signa Pere Garcia de Benabarre.

La importància que té per a la història d'una escola pictòrica medieval, un retaule signat i datat és considerable. El nom d'un mestre unit a la seva obra, a la data en què treballà i que l'obra fou feta, és un sòlid punt de partida de moltes deduccions i suposicions que sense aquesta base no podrien ni plantejar-se.

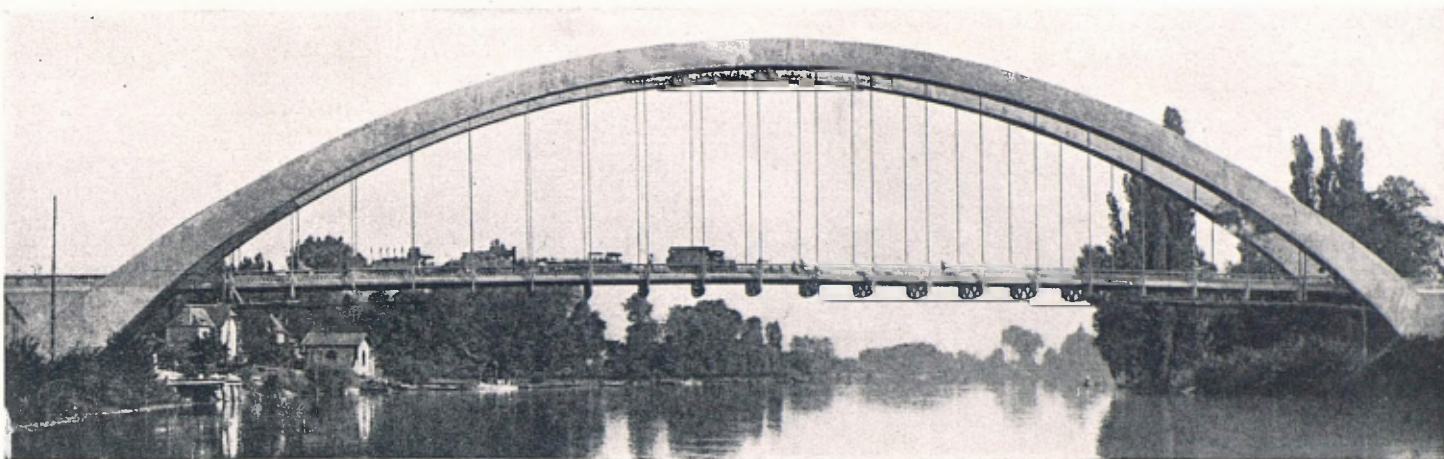
En el cas present, el nom de Pere Garcia no figura en l'únic recull de documents que sobre la pintura d'Aragó és publicat. És possible que els doctes investigadors aragonesos hagin trobat aquest nom en documents no publicats encara i que a base del retaule signat pugui col·legir-se, per l'estil de l'obra, a quin retaule potser existent els tals documents es refereixin. També el retaule signat permet d'identificar altres obres del mestre que sens dubte es troben en esglésies de l'Aragó català, i ja des d'ara, podem dir que una rèplica d'aquest retaule i obra de la mateixa mà de Mestre Garcia, creiem que és el retaule de la Capella del Palau dels senyors Comtes de la Vall de Canet, a Barcelona.

De moment, donat el nom i l'obra de Pere Garcia de Benabarre a la publicitat, els investigadors d'aquí i de l'Aragó que puguin tenir obres i documents a la mà, tenen una línia d'interès entorn la qual ordenar-los.

Aquest és el nostre principal objectiu en publicar per primer cop l'obra del pintor quatrecentista aragonès Mestre Pere Garcia de Benabarre.

JOAQUIM FOLCH I TORRES





E. FREYSSINET

Pont de Saint Pierre-du-Vauvrey

La simple bellesa de moltes construccions estrictament utilitàries

Mais seules les époques ayant trouvé un procédé de construction nouveau, ont pu, aidées par cette force technique, créer des nouvelles formes.

ANDRÉ LURÇAT

La nostra sensibilitat per la bellesa plàstica, ha evolucionat molt en aquests últims anys. Jo avui em proposo de contribuir a l'estudi d'aquest canvi en general, però especialment en ço que es refereix a l'arquitectura utilitària o enginyeria, i en la influència que això té en l'arquitectura en general.

L'evolució que actualment s'està produint, si bé aparentment, és menys radical (car tots sabem admirar i estimar la bellesa i la gràcia de les construccions i altres obres d'art de totes les èpoques i àdhuc per artistes actuals es produeixen obres inspirades en estils passats, sense parlar que hi ha artistes i artífexs que quan volen els imiten amb tanta de perfecció, que poden passar i algunes vegades han passat per autèntiques), en el fons és més completa que les anteriors, puix que aquestes consistien, quasi totes, a canviar l'estil de l'ornament o decoració; potser tan sols en passar del romànic al gòtic i d'aquest al Renaixement, va canviar-se la proporció de l'estructura.

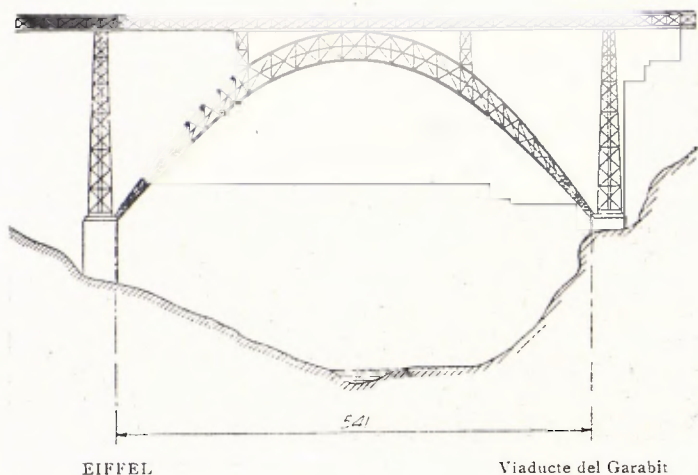
Però tots aquests estils, coincidien a donar molta importància a l'ornamentació, sols en algunes curtes temporades (al meu entendre les millors), es va donar importància a les proporcions o a l'estructura, i en algunes èpoques de decadència, com en el període hel·lenístic, el barroc, etc., l'excés de l'ornamentació era veritablement enfarfegador. Avui, en canvi, la tendència actual, dona més importància a l'estructura i a les justes proporcions, i ço que és més important, posa de manifest l'estructura i subordina les propor-

cions a la naturalesa o a l'objecte de la construcció.

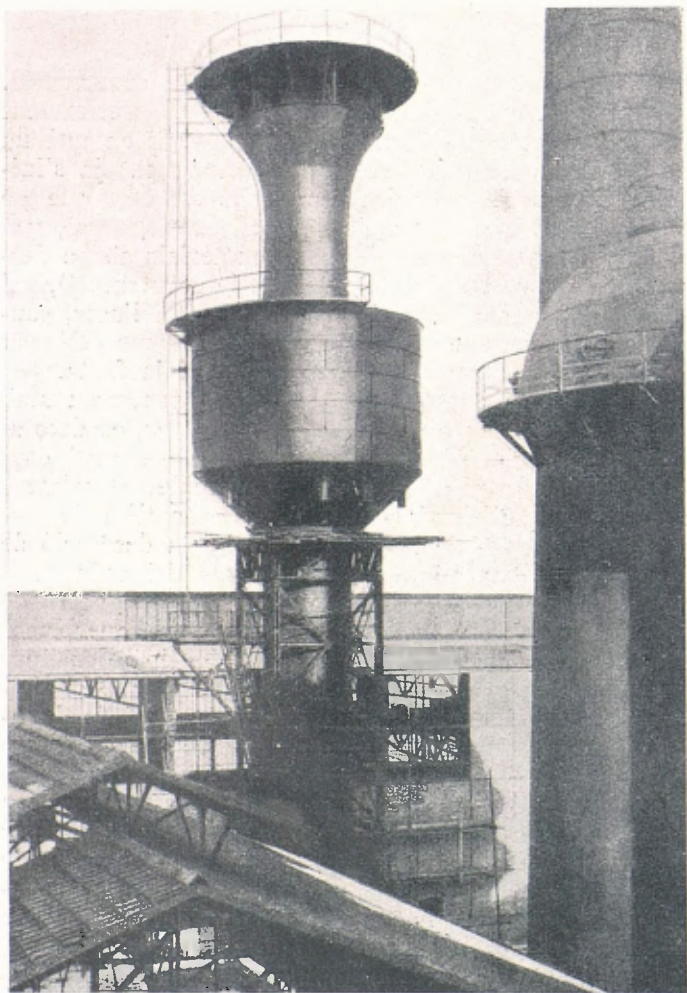
Aquesta evolució del gust és general, i precisament en l'Arquitectura és una de les branques en què ha tardat més a manifestar-se, però actualment ja s'inicia, i al nostre entendre ja era hora, puix que no hi havia cap motiu perquè l'art de la construcció, que actualment empra amb profusió materials abans desconeguts o que no s'utilitzaven (en la construcció), pel seu excessiu cost, com el formigó armat i l'acer, continuï expressant-se amb els mateixos cànons de quan solament s'utilitzava la pedra, el maó i la fusta.

Que aquesta evolució és general ho provarem amb alguns exemples; abans, fins fa pocs anys, es decoraven o recobrien d'ornamentació coses que avui considerariem absurd de fer-ho; per exemple, actualment no he vist que ningú adorni el seu automòbil de manera que recordi de prop ni de lluny la decoració de les antigues carrosses, ni a cap país del món se li acudirà avui d'adornar els seus vaixells de guerra de manera que ni tan sols recordin les magnífiques, però inútils, ornamentacions que molts d'ells lluien en llurs castillets de popa i en els mascarons de proa. I si algú suposa que aquesta absència d'ornamentació és deguda a què les noves formes no es presten gaire a rebre-la, nosaltres li fariem observar que abans, quan hi havia la mania d'adornar les coses, sempre trobaven un lloc o altre on posar-hi un *adorno*; jo, que no sóc pas encara cap vell, recordo perfectament haver vist en ple funcionament algunes màquines de vapor en la construcció de les quals entraven un parell de columnes de ferro colat, més o menys jòniques o corínties i que, no cal pas dir-ho, no harmonitzaven gens amb el conjunt de la màquina.

En l'Arquitectura, aquesta tendència, per diverses



causes, una de les quals hauria de cercar-se en la influència de les Escoles d'Arquitectura, ha tardat més a manifestar-se, i jo crec que si no fos pels resultats, que sense proposar-s'ho, han obtingut els enginyers en les seves construccions, encara s'hauria retardat molt més.



Fàbrica a Saarbücken

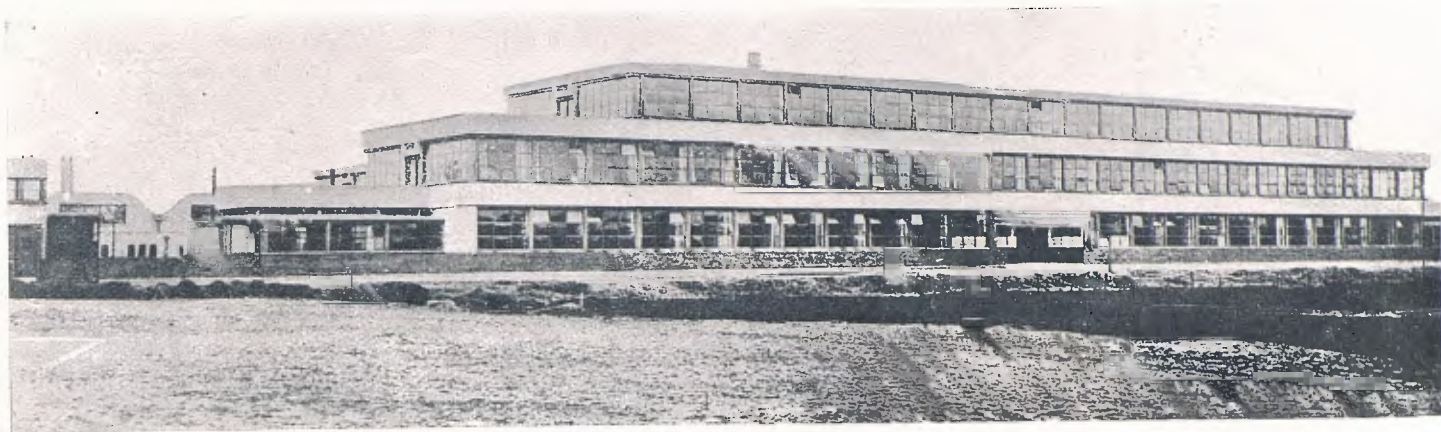
Que els enginyers han obtingut aquests resultats—de fer obres esveltes, elegants i ben proporcionades—sense proposar-s'ho, és evident, car fins fa pocs anys, quan les obres d'enginyeria s'aixecaven en els llocs cèntrics de les ciutats, eren ornamentades o desfigurades de diverses maneres, unes vegades amb la substitució dels arriostaments, que teòricament han d'ésser rectes i formant triangles, per formes circulars o per altres ferros forjats, que si bé feien el mateix efecte era a costa d'una despesa major; altres vegades era amb l'addició de torres, baranes o faroles decoratives, que molt sovint no lligaven gaire amb la senzillesa i precisió de l'estructura. Potser una de les causes que va retardar el que ens adonéssim de la indubtable bellesa de moltes de les construccions enginyerils, va ésser la seva coincidència amb l'arquitectura modernista, que va aparèixer cap a fi de segle i que no és res més que un estil com els altres, però més dolent.

Per tal que els nostres lectors, sense necessitat de recórrer a la memòria i a la imaginació, tinguin l'evidència del que diem, acompanyem aquestes notes d'alguns gravats, en els quals hom pot veure algunes construccions enginyerils les més diverses. Entre aquestes, hem cregut que no podia faltar el cèlebre viaducte del Garabit, per ésser una de les obres que va inaugurar l'època de les grans construccions. Estem segurs que quan Eiffel el construïa, i d'això encara no fa cinquanta anys, no devia pensar que pogués ésser presentat com a un model de bellesa plàstica. En el viaducte del Garabit és d'admirar la seva esveltesa i elegància, i si haguéssim pogut presentar-ne una fotografia, l'efecte hauria estat encara més complet; hom s'hauria format càrrec de la grandiositat de l'obra: la seva longitud total és d'uns 450 metres.

En el pont de Saint-Pierre-du-Vauvrey (projectat per E. Freyssinet) potser ço que contribueix més al seu innegable efecte estètic, és el contrast entre la robustesa dels arcs de formigó armat i la lleugeresa dels pendolons i del tauler. Altra de les obres notables executades per E. Freyssinet són els hangars per a dirigibles a Orly. Aquesta construcció, impressionant per les seves dimensions, ho és més encara per la lògica de la seva estructura. La forma de catenària de la seva grandiosa volta és la més apropiada per no haver de necessitar tirants ni estreps, i les canals que forma, a més de facilitar la seva construcció, li donen un cert moment resistent per a aguantar l'acció del vent, sense necessitar nervis ni haver d'augmentar el gruix.

Fins construccions, com el detall que reproduïm de certa fàbrica de Saarbücken, en el qual es pot veure una xemeneia que sosté un gran dipòsit, i en la construcció de la qual és segur que ningú no pensava en el seu aspecte, s'imposen pel que té de racional la seva estructura i perquè s'endevina que és la millor solució possible.

També volia presentar un exemple de coberta sostinguda per grans encavallades metàl·liques, però aquestes notes ja ocupen massa espai i demés la ma-



L. C. VAN DER VLUGT

Fàbrica a Holanda

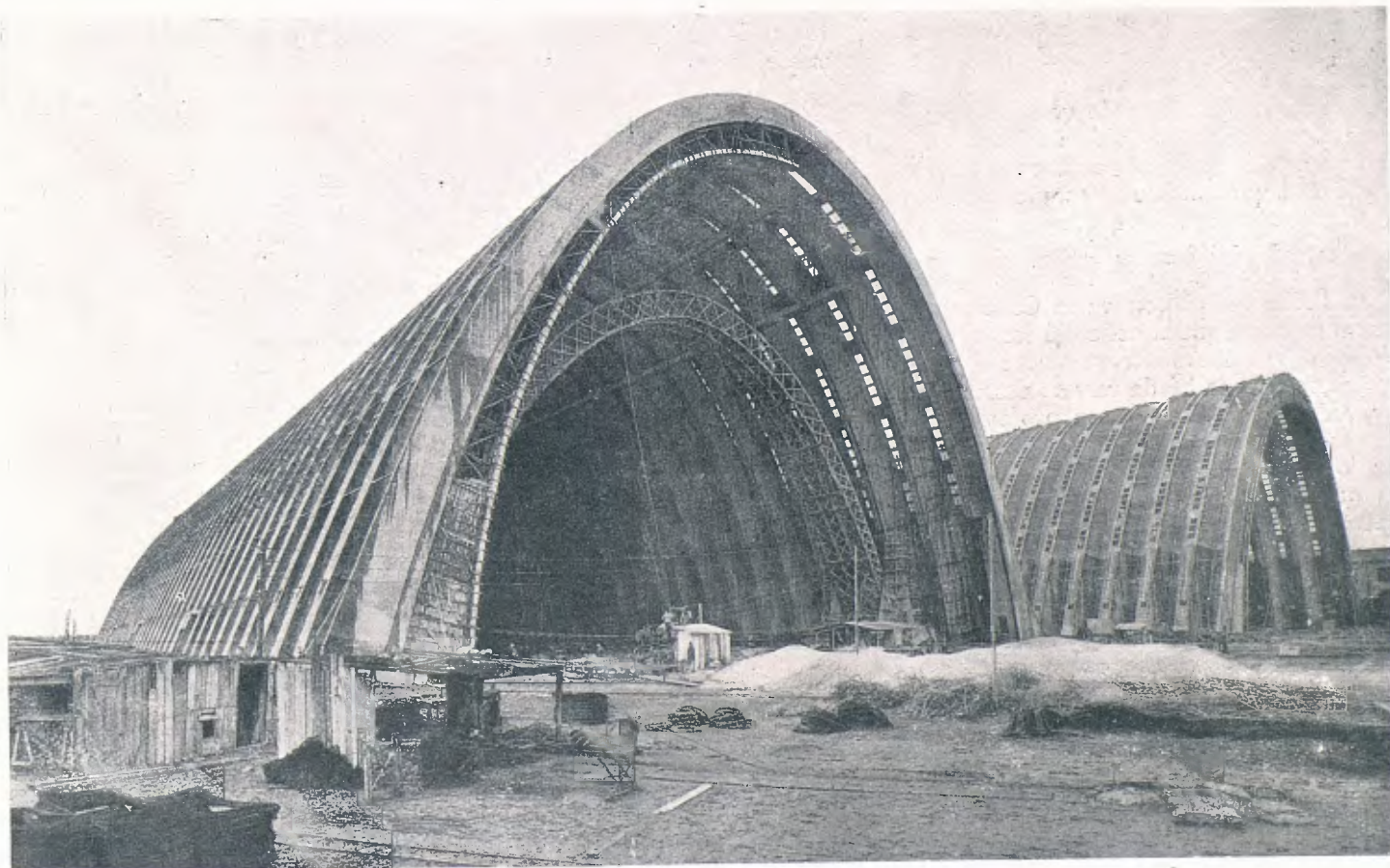
jor part dels nostres llegidors ja deuen haver tingut ocasió d'admirar un exemple veritablement notable, em refereixo a la coberta dels andens de l'estació de M. S. A.

He deixat expressament per a l'últim el parlar de les noves fàbriques de les que en presentem un exemple de ben agradable especte, quan lluny estem d'aquelles tristes fàbriques que es construïen abans. Són moltes les fàbriques la construcció de les quals ocupa un cert

terme mig entre ço que s'entén per domini de l'enginyeria i de l'arquitectura, i en efecte les solucions que hi dóna un enginyer de bon gust, coincideixen amb les que li dóna un arquitecte que en mereixi el nom i que s'hagi estudiat bé el problema.

Els enginyers han trobat els nous procediments de construcció, i sovint, sense cercar-lo, un estil. Als arquitectes correspon continuar-lo i sistematitzar-lo.

S. ARTIGAS, *enginyer*



E. FREYSSINET

Hangars de dirigibles a Orly



D. Manuel Vidal i Cuadras



Don J. de Bahy de Ribot i de Creus



Don Joan Escuder



Don Manuel Girona

Les caricatures de J. Parera

Aquest hivern, els barcelonins de Barcelona hem tingut uns dies d'emoció en acarar-nos amb les caricatures-retrats, obra de J. Parera, que hom exhibí a cànt Parés. Allò era una iconografia important i verídica de la Barcelona de vers 1860-70, que és un moment tan crític en la vida de la ciutat i de Catalunya entera que bé se'l pot considerar com un moment històric de transcendència renaixentista.

Els personatges que eren figurats en cos i ànima en la copiosa col·lecció iconogràfica en qüestió, eren la flor i nata de la societat barcelonina de vers 1860-70: eren l'élite que feia la vida a Catalunya que ara tenim entre mans. Aquella col·lecció iconogràfica té, doncs, el doble valor històric barcelonista i el valor artístic de grans retrats, o bé de retrats de gran estil.

J. Parera no era pas un professional de la pintura, ni tan sols de la caricatura: era un senzill i modest aficionat. Així i tot no rebaixaríem ni una malla en la qualificació de *gran estil* que atorguem a aquests retrats grotescos. Hi ha certament un sentit còmic en la representació d'aquests homes de la Barcelona vuitcentista; però no hi ha mordacitat: el retratista predomina, i molt finament, molt penetrantment. J. Parera tenia indubtablement el do retratista en la millor acceptació del mot: era retratista d'ànimes tan o millor que de figures. El senyor de Bahy i de Ribot i de Creus, sota la perruca, més o menys ben enfardat en la casaca, és ben bé l'encarnació de la vella noblesa catalana més rànica; però pel damunt de tot és ben bé ell mateix i l'ànima que l'empeny en la diada de Corpus. El gest, la manera d'arrossegar els peus, la manera més que tradicionalista de complir amb la tradició, la gasiveria, la garneueria, tot hi és:

no el coneixérem, però aquesta caricatura ens el fa conèixer com si ens hagués llescat el pa.

El senyor Sabadell, brut, xaix, murriot, potser un xic trapella, probablement escèptic i quelcom cínic, però dissimulant tot això sense molt èxit, ens plau, ens és simpàtic. Deu fer negoci i deu estalviar. Aquesta cara ens és coneguda...

El senyor Manuel Vidal i Cuadras és un dels més atractius d'aquests retrats: potser la millor caricatura d'aquell divertit conjunt. Era un home amable, discret, atent, conscienciat, sibarita modest però perseverant, àdhuc a l'hora de l'Extrema-Unió: unció tot ell, egoista refinat però simulant molt bé durant tota la vida una suau i inestroncable sociabilitat; potser arribà inclús a ésser caritatiu. Era afable àdhuc en els tractes comercials, parlava en veu baixa, somreia sovint i no reia mai; tenia bon païdor però no n'abusava; era metòdic i intentà llegir filosofia.—Tot això, naturalment, ens ho empesquem o és que J. Parera ens ho suggereix?

Don Joan Escuder, el de les màquines de cosir, condecorat amb molta justícia (*loor al mèrito*): és la imatge de la serenitat industrial i del seny comercial. El talent i l'honradesa, vestits a *lo antiguo*, guien les seves passes. No l'hem conegut mai, però... com si ho veiéssim.

El senyor Bastons, corredor de lletres, és segurament un conco; garneu i inhumà; si hagués disposat de més capital s'hauria casat i hauria fet la usura, el seu ideal. Però ja se sap que en aquest món no hi ha justícia. Tanmateix el senyor Bastons anà fent, amb grans estalvis, un reconet. Li agradava menjar bé, tertuliejar i no fer cap favor a ningú. Tanma-



El senyor Par



El senyor Bastons, corredor de lletres



El pintor Lorenzale



El senyor Sabadell

teix arribà a estar bé amb tothom, inclús amb alguns protestadors embargats. Déu l'hagi perdonat. Sembla com si el veiés. Està que parla...

Oh, el senyor Par! Aquest és més semblant a ell mateix que cap altre d'aquests retrats. És ben bé 'a seva figura d'intellectual amb el terrible esguard al cim. És la caricatura de l'esguard del senyor Par. Degué ésser *dilettanti* com el senyor Par dels nostres dies, i gran recitador: preferia el Duc de Rivas i Quadrado. Era un xic insociable per causa de dispèpsia, parlava el castellà com un canari i era elegant sense voler. No l'hem conegut mai, però la seva mirada ens fa dubtar d'aquesta afirmació negativa.

El pintor Claudi Lorenzale està clavat. Mai no fou elegant ni distingit, però les dones de casa el feien anar net i li llevaven cada nit les taques de la roba. Era estalviador: aprofitava les burilles fins que es rostia el pèl del bigoti. Havia perdut les dents, però tant se li en donava, perquè estava només per la feina, que era la de pintar sants i santes exsangües i cartrons. Tenia mal geni, era rondinaire, però en la tertúlia del cafè i de l'Ateneu era indispensable.

De Don Manuel Girona ja tot fou dit. Aquesta caricatura és l'estampa del Manuel Girona, ja vell, que nosaltres coneguèrem.

I del caricaturista, què en direm? Sembla que fou un home rabassut, gras i rodó; el seu pèl era ros, i en morir, potser cap al 1908, ja havia esdevingut tot blanc. J. Parera fou cantor d'òpera, *caricato* molt considerat, més considerat en tant que *caricato* que en tant que cantor. Viatjà pertot el món; viatjava sempre en llengua italiana; de tant viatjar, la llengua del Dant se li incrustà a la llengua catalana. Cap allà al 1889 sembla que abandonà el teatre i es dedicà a la caricatura-retrat. Del seu pas per l'escenari del Liceu restaren bones amistats en el Cercle del Liceu, del qual era assidu, encara que no associat, perquè el pressupost domèstic del bon Parera es reduí molt en deixar el teatre. Tant es reduí, que al

Cercle del Liceu acudia tant per a conrear bones amistats com per a posar-les a contribució. Sembla que aquests contribuents no es planyien massa, perquè Parera era bo com un tros de pa, vestia aprofitadament, era extraordinàriament simpàtic, artista garrador i gesticulador, un xic cridaire, modest, home i delicat. Demés del Cercle del Liceu, freqüentava tota tertúlia de literats i artistes, i també les botigues d'articles de luxe, on solia exhibir les seves obres.

Cap a les darreries de la seva vida, el seu art perdé el subtil psicologisme d'aquests primers retrats i es banalitzà. Així i tot, les bones caricatures de barcelonins cèlebres que Parera produí són incomputables. N'hi ha d'haver moltes més d'escampades. N'hi ha a totes les parts del món: aquestes més disperses són les caricatures d'estrangers, cantants i directors d'orquestra principalment. Aquesta collecció, suara exhibida a Can Parés, fou adquirida per J. M. de Nadal, home de gust. Que sigui enhorabona!...

L'art de J. Parera és el del seu temps, influït per la caricatura francesa contemporània. La caricatura que practicà Daumier, i molt particularment la de Traviés, és la que influí directament sobre el nostre graciós i estimat Parera. L'art d'aquells dos francesos és més segur, però el fisionomisme i el psicologisme de Parera és molt més agut, més penetrant. El color d'aquests aquarelles barcelonines pateix del mal d'aquella hora; de sordera i enterreïment, com si diguéssim d'incolorisme. Però és un color molt ben entonat, ço que ajuda a donar xocants i eficients qualitats a les carnacions, i vida i moviment a les faccions.

Com ens plauria de veure noves caricatures del bon temps de Parera, primitiu de la caricatura catalana.

Senyor Parera: des de les Rambles, les vostres Rambles, que encara existeixen, us adrecem un bon xic d'amor i d'agraïment.

JOAN SACS

A la memòria de FRANCESC VAYREDA



FRANCESC VAYREDA Autorretrat (De les Edicions Joan Merli)

En l'obra de pintor d'aquest amic caríssim que la mort suara se'ns endugué, hi ha una aplomada gravitació de responsabilitat. Francesc Vayreda, com pocs en el seu cas, sentia l'enorme pes d'un heretatge de glòria, i l'ésser fill del pintor Vayreda és per a un pintor fi d'esperit i irònic per tal, una situació delicada. Francesc Vayreda, doncs, diria's que era ocupat per la urgència d'afirmar en ell la capacitat d'una successió digna, i aquesta dignitat, si una hora l'afirmava en la humilitat d'una carrera artística plena de secretes i insaciades constàncies, en altres, com allargant els braços, volia trobar-la en les gosadies del seu somni, segur que si es perdia en ell, quedava per altres obres menys agosarades, ben assegurada la digna successió del gran mestre i pare.

Jo no vull fer ara una crítica de les valors de l'obra que Vayreda el jove deixà feta. Entre els seus paisatges hi ha unes quantes teles fines com un satí i vives com un piol d'ocell, que diuen prou qui era. Entre els seus retrats i figures hi ha trossos magnífics que anuncien el que hauria estat. Fruïta verda encara molts dels seus escorços agosarats, la fúria audaçiosa del seu cara a cara amb el natural, que a esto-

nes sembla millor un cos a cos, ens revela un nervi de pintor meritíssim. Però tinguin aquestes obres la valor que tinguin, hi ha en totes elles aquell aplom gràvit de responsabilitat que conté les rauxes i les torna matèria adobada pel sacrifici i l'esforç.

El que sí que voldria dir, és aquesta íntima comunió del pintor Vayreda d'ahir i del pintor Vayreda d'avui en aquesta mateixa taula de la terra olotina, que algú aquests dies anomenava fina i poèticament el miratge verd. Vayreda jove, quan seguia aquells camins i aquells prats i guaitava els verds satinats de sol, i les frondes transparents i esparpillades, li deuria semblar que anava a l'aula on son pare, el vell Vayreda, hi ensenyava pintura amb el braç estès vers la natura.

Rafael Benet, en evocar-nos la figura del pintor i patrici «campagnard» que fou Vayreda pare (com altre Mistral restaurador del verb pictòric de la terra) ens ha donat possibilitat de dotar d'una silueta l'ombra que Vayreda el jove veurà darrera seu al llarg d'aquells dolços camins dels volts d'Olot quan amb el cavallet sota el braç, els seguia anant constant cap a la tasca. L'ombra del pare feta esperit que especula damunt unes mateixes coses que el fill, haurà de convertir la tasca de l'amic nostre en una confidència amb el mestre mort, que és per a mi el que donava als paisatges novíssims de Francesc Vayreda aquella inefable unció, aquella lleu frisança de diví. És per això que en el tic de vida que Francesc Vayreda assolí encerclar dins la pampalluga irisada de realitat que són molts dels seus quadros, hi ha aquella gravetat transcendent de les coses bones, aquella seriositat modestament arraulida entre els vels sedosos de l'aristocràcia espiritual típica en l'amic que plorem.

Hem perdut un pintor i un esperit fi. La terra on ha tornat el seu cos, palparà en interminables gestes, i nous espectacles verds s'oferiran als ulls dels qui resten damunt la plana olotina atrets pel caliu del fogar que hi va fundar el vell Vayreda i de tots els qui en l'avenir hi vagin encara a pintar. L'hereu del mestre és mort, i ara fem en els joves mestres i amics de Francesc Vayreda que allí resten, la continuïtat d'una escola com la d'Olot, que té per a nosaltres la preciosa qualitat del suc pairal. Vagi, doncs, la nostra fe pels qui resten i vagi pel mort l'oració que l'encomani a Déu i l'obra piadosa ja acomplerta, de deixar el seu cos dins l'entranya d'aquell paisatge que tant va estimar.

JOAQUIM FOLCH I TORRES





FRANCESC VAYREDA

Paisatge nevat (pintat des del taller de l'artista a Olot)



Noia de la mandolina



FRANCESC VAYREDA

Figura



ENRIC GALWEY

Paisatge de La Garriga

ENRIC GALWEY

AMB MOTIU DE LA SEVA EXPOSICIÓ A LA PINACOTECA

Què vol dir això de joves i vells? Aquestes paraules al peu de la lletra no tenen cap sentit: tenen més aviat un significat simbòlic. Volem dir que hi ha vells i homes madurs que en art pertanyen a la categoria dels joves i joves quant a l'edat que poden ésser inclosos entre el caduc.

Ni revestint-se amb els formulismes de l'època nonada, hom no pot estar segur d'ésser jove; la moda no és cap garantia de joventut. ¿Qui no ha vist—quan menys en cinema—les tristes despulles de dona, velles xaruques, en els cabarets elegants de Montmartre o de Broadway, abillar-se com les noies de quinze anys, amb vestits de *soirée*, ensenyant la carn caiguda? Senil il·lusió de semblar jove. És molt més juvenil no desmentir l'època en què hom ha nascut i dintre les normes de la pròpia edat, conservar la salut física i moral, que és com dir la joventut o almenys allò que les senyores d'una certa edat en diuen conservar-se.

Heus ací el que ha aconseguit com a pintor el nostre Enric Galwey: conservar-se. El seu art té frescor i juvenesa, sense amagar els anys. Fa com aquells

homes ja madurs que en l'ascensió al pic d'una muntanya deixen enrera els més joves i més carregats de dèries esportives.

Tot d'una se us farà evident la salut del nostre home madur, veure que resisteix, com els altres o millor que ells, la prova del pas gimnàstic. Volem dir que Galwey, com a pintor sap evolucionar; que sense renegar de res de substancial a l'educació d'època—o sia realisme descriptiu—dota la seva paleta de les aportacions del neo-impressionisme i fins algunes vegades dels roses i blaus del que en podríem dir l'Acadèmia de Matisse.

Però Galwey ha estat sempre ell mateix: a través de totes les líriques delicadeses, no ha deixat d'ésser el pintor fort de sempre. El pintor fort de La Garriga del Vallès, l'artista dels paisatges *piu-tats a l'aigua fort*. Ni les tintes subtils copsades en la llum clara i irisada de Mallorca, aconsegueixen subornar el concepte del pes de les coses i la consciència clara—una mica brutal—que el nostre pintor té del clar i obscur.

RAFAEL BENET



ENRIC GALWEY

Paisatge



ENRIC GALWEY

Paisatge



SUBIAS, fotogràf.

Detall de la Creu de Vilabertran



UNIVERSAL FILM: Wallace Berry, vedette de cinema

La dada fotogràfica

No ens cansarem de repetir les lamentables conseqüències ocasionades pertot allí on d'una manera o d'altra hagi intervingut l'artista dibuixant. Aquest anulla automàticament tot el que cau a les seves mans, il·lustració, *affiche*, documentaris, etc. ¿Quan s'abandonarà el dibuixant ineficaç, inexistent, i serà aquest substituït per l'emoció viva de la dada fotogràfica?

No és el moment de refer l'elogi de la fotografia que hem vingut ja repetint amb tant de fervor, sinó únicament el de reclamar el seu us en tots els ordres en què continuen persistint *encara* els dolentíssims dibuixos.

L'ús de la dada fotogràfica, però, cada dia s'estén a nous ordres, i les seves possibilitats novíssimes i potents atanyen les activitats més diverses i fins avui controlables tan sols amb una aproximació que podríem qualificar quasi de sentimental.

Des de les obres estrictament científiques—històries naturals, geografies, etc.—fins als recents assaigs de novella (*Nadja*, André Breton), intervé la dada fotogràfica igual que en la publicitat i el pur poema.

Lo fotografia pot realment verificar la catalogació més completa, escrupolosa i emocionant que mai l'home no pogués imaginar. Des de la subtilitat dels aquàriums, als gestos més ràpids i fugaços de les bèsties salvatges, la fotografia ens en ofereix mil frag-

mentàries imatges d'una totalització cognocitiva dramatitzada. El capitell de catedral situat a deu metres d'alçada i en obscuritat constant, ens és ofert per la fotografia amb tot l'exacerbament de minuciositat que sols per una hàbil fotogènia a què pot sotmetre el fotogràf les coses ens fa possible el seu coneixement. A més de l'enorme rigor, per una banda a què la dada fotogràfica sotmet el nostre esperit, aquest és encara i **ESSENCIALMENT, EL VEHICLE MÉS SEGUR DE LA POESIA** i el procés més àgil per a la captació de les més delicades osmosis que s'estableixen entre la realitat i la super-realitat.

El sol fet de la transposició fotogràfica ja implica una total invenció: la captació d'una **REALITAT INÈDITA**. Res no ve a donar tanta raó al super-realisme com la fotografia. Inusitades facultats de sorpresa de l'objectiu Zeiss!

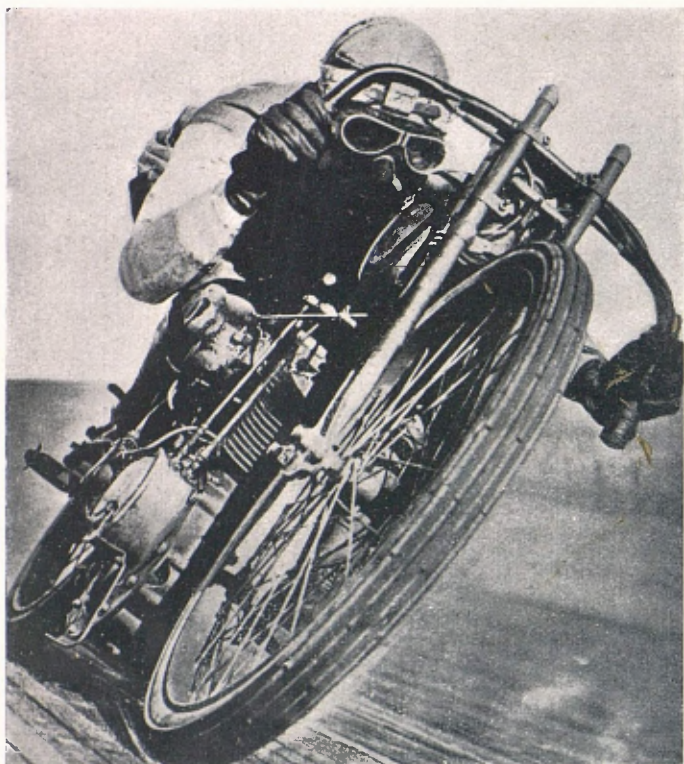
* * *

Hem vingut repetint encara com la foto pot substituir i fer perdurar millor, i amb més realitat que la visió directa, gran part dels documents arqueològics que suposen una penosíssima supervivència o que originen importants conflictes d'inconfortabilitat i urbanisme, i creiem que les coses arqueològiques, sota tots els conceptes, seria molt millor apreciar-les *recent acabades tal com ho foren un dia*, que lamenta-



SUBIAS, fotogr

Testa del Crist de Vilabertran



Tren de cursa assolit

blement i cadavèricament intervingudes pel temps, amb tots els símptomes putrefactes a què la cursileria sentimental ve otorgant el seu màxim entusiasme. Creiem que podria alegrar-se més la humanitat de posseir una col·lecció de fotos i un film complet del Partenon recent acabat de construir, que posseir l'herència de les seves miserables despulles (sabem que els artistes, és això, les despulles, el que aprecien precisament).

* * *

Em complau de poder fer remarcar l'esforç entre nosaltres de Joan Subies, que uneix a una gran erudició les condicions primordials de l'esperit (tan escasses generalment entre els qui es dediquen a la investigació arqueològica), que li permeten d'ésser espectador simultàniament d'una obra de Max Ernsts i d'una escultura romànica. Joan Subies ha obtingut, per exemple, la testa del Crist de Vilabertran, que equival a la seva total invenció; aquesta foto, procés d'una llarga elaboració i de tanteigs, ens dóna a conèixer el primer detall real de la tan intexistent com famosa Creu de Vilabertran.

En la realitat, el cap té 6'5 cts. alt per 5'5 ample, i és absolutament impossible, degut a la il·luminació sempre circumstancial en el món fenomènic, d'apreciar-lo ni aproximadament tal com ens l'ofereix la tan blasmada, freda i antiartística dada fotogràfica.

SALVADOR DALÍ

La supressió dels pòrtics del Paral·lel

Hem de lamentar que en la darrera reunió plenària de l'Ajuntament de Barcelona es prengué l'acord de suprimir l'obligació de construir pòrtics en les cases del carrer del Marquès del Duero.

I ho hem de lamentar per dos motius:

Primer. Perquè amb aquest acord es destruirà l'aparença d'unitat que anava adquirint el dit carrer mentre ha estat subjecte a la norma suara abolida. Per tant, és per una raó artística que principalment lamentem aquest acord. És evident que les illes de l'Eixampla de Barcelona són molt grans i, en canvi, les cases hom diria que són petites; com que no hi ha grans societats constructores és impossible aconseguir unitat d'estil en cada illa, del qual en resulta greu anarquia d'alçades, coronises i decorats. En el carrer del Marquès del Duero, en canvi, aquesta anarquia s'havia atenuat moltíssim amb l'obligació de construir pòrtics l'alçada dels quals estava prèviament fixada i llur forma l'escollia el primer d'edificar en una illa.

Segon. Perquè aquest acord perjudica la urbanització ja prou deficient de Barcelona. No ens sabem avenir com el Paral·lel amb una amplada moderada de 50 metres, incluint-li els espais de davall els porxos, hagi pogut semblar a ningú massa ample. Puix aquesta via és l'única que existeix per a unir gran part de l'esquerra de l'Eixampla i de tota la creixent industrial barriada de Sans, amb el Port. Si avui al carrer del Marquès del Duero li sobra amplada amb els 40 metres a què ha restat reduït, dintre de trenta anys començarà d'estretejar i dintre de seixanta, probablement tothom lamentarà l'acord que avui nosaltres lamentem.

No creiem que Barcelona tingui cap carrer massa ample—no cal dir que la cèlebre Via Laietana és actualment estreta als ulls de tothom i quan fou projectada semblà més que suficient.

No és que siguem partidaris de traçar amples vies damunt els trossos de ciutat històrica; però quan es projecta un carrer nou val la pena de pensar cent anys endavant, de la mateixa manera que els que varen projectar el traçat del Paral·lel hi havien pensat.

MARIUS GIFREDA, S. ARTIGAS, RAFAËL BENET



IVO PASQUAL

Paisatge

Els paisatges de l'Ivo Pascual

També enguany Ivo Pascual ha fet exhibició de la seva darrera producció en una de les nostres galeries d'art: en el saló de «La Pinacoteca».

Ivo Pascual ha arribat ja a aquell punt dolç de l'obra d'un artista en què s'esvaeixen les vacil·lacions i els dubtes i les preocupacions de la personalitat. En la vida de tot home—artista, savi, mercader, home de lletres o simple assalariat—hi ha sempre, per mica d'inquietud que es porti a l'ànima, un sondeig previ, abans de donar a la pròpia existència o a les activitats de l'existència, una resolució definitiva.

L'home que no dubta, és que no porta problemes en la intel·ligència o en el sentiment. I el no tenir conflictes en el cervell o en el cor, ve a ésser com no tenir ni l'una cosa ni l'altra. Aquest dubte, aquesta

vacil·lació fisiològica, vital, se n'emporta, gairebé sempre, la nostra primera joventut, i, moltes vegades, la segona i tot. I es reflexa tan vivament en l'obra pròpia, que, fins arribar a la definitiva jeia, el trontoll és visible.

Ivo Pascual, en aquest ordre de coses, ha estat un dels artistes més sincers de casa nostra. Els seus assaigs els ha fet a la llum del sol. I l'estudi de les influències alienes damunt de la seva obra pictòrica, ens portaria, pas per pas, a través de tot l'itinerari del seu esperit.

Però, com diem, Ivo Pascual ha arribat ja a assentar la seva obra en terra ferma, a retrobar-se a si mateix. I la seva primera producció, plena de gràcies i troballes, tímides per la pròpia consciència de



IVO PASCUAL

Paisatge

llur precària legitimitat, ha entrat en una maduresa cada vegada més sucosa de personal substància.

Tot l'esforç abans adreçat a sostenir l'arquitectura de l'estil pictòric, de la consistència del qual el mateix autor semblava ésser el primer de no acabar d'estar-ne convençut, s'adreça, ara, a nodrir les característiques del propi concepte definitiu. Ja no li calen, a l'obra resolta de l'Ivo Pascual, projeccions externes que l'avalorin amb els llurs reflexes; la vigoria de les seves qualitats es projecta ja, per naturalesa essencial d'elles mateixes, de dintre enfora; ja no és, la seva, una pintura—com la de totes, o gairebé totes, les primeres joventuts abans alludides—agafada per les fulles, sinó sostinguda fermament per les arrels.

Aquests paisatges d'ara de l'Ivo Pascual donen la sensació d'una vitalitat profunda. El procés estètic intern, després d'haver controlat totes les experiències, després d'haver-se afinat en totes les inquietuds, s'aferma en la seguretat de cada una de les seves troballes inèdites i s'entrega a la labor gloriosa d'anar daurant els fruits, donant a les teles així madures una dolcesa plena de totes les sentors de la realitat; no d'una simple realitat objectiva, sino d'una realitat superior vista a través de l'esperit lluminós de l'artista.

M. ALCÀNTARA GUSART

JOSEP MOMPOU

Per a molt aviat s'anuncia de Mompou una exposició a la Sala Parés. Hem tingut ocasió de veure, abans d'obrir-se aquesta exposició, algunes de les obres que hi figuraran. Mompou és un dels nostres esperits més subtils i alhora un dels joves més oberts a les recerques d'època. La seva posició pictòrica és de la mateixa mena que la posició espiritual del seu germà en música. Els Mompou, aguts i intel·ligents, van conquistant un nom europeu.

Les obres pictòriques de Josep no passen pas desapercebudes de la crítica parisenca més sagaç. El seu concurs als bons salons anuals de París es fa remarcar, allí on és tan difícil de sobresortir. Mompou porta la seva pintura a París—que és com portar taronges a València—i les persones sensibles s'adonen de la presència d'un nou artista.

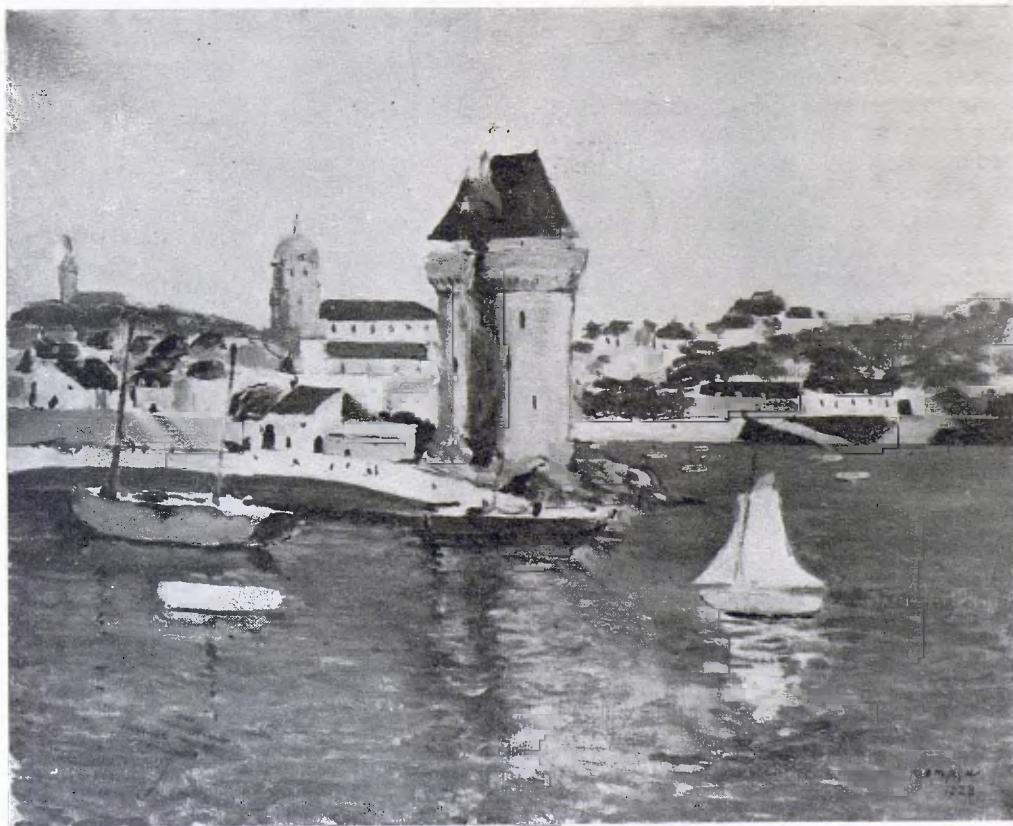
Josep Mompou, tot temps ha sentit una inquietud saludable—aquell qui no té dubtes ni té amor, tant se val que l'enterrin, que diu Goethe—no trobà pas de seguida el seu mitjà adequat d'expressió: divagà llarg temps fins a trobar-lo. Josep Mompou no és pas el que se'n diu un infant prodigi: li ha costat el trobar-se. Home de sentibilitat i intel·ligència despectives ha reeixit finalment.

La pintura de Mompou és realista; és inspirada en el món fenomènic. El realisme de Mompou, però, és



JOSEP MOMPOU

Natura morta



JOSEP MOMPOU

Marina



El pintor JOSEP MOMPOU

un realisme interpretatiu com el de Matisse o el de Marquet. Mompou no deforma la realitat òptica; únicament la redueix a esquemes subtils. On el concepte *interpretatiu* es manifesta més lliure és en l'expressió colorística. El colorisme de Mompou és pura creació de l'esperit: la visió de la llum és refeta d'antuvi per la seva sensibilitat. Recorda la llum de la natura, però sense imitar-la. El lirisme de Mompou s'exalta davant les coses d'aquest món formós, i més que a copiar-lo, el seu ull s'afanya a cantar-lo.

La pintura de Josep Mompou, per tant, pertany a l'Escola de París; no és ni holanditzat ni cézanniana, ni impressionista a la manera llorda de Nonell o Colom. La pintura de Mompou és subtil—epigramàtica. Però és sempre exterior; el pintor es complau treballant damunt l'efímer, el mutable, l'ingràvid: la Gràcia. Si profunditza és a còpia d'ésser galant, com els pintors del XVIII francès.

Amb aquest llenguatge Mompou ha aconseguit de tenir el seu to de veu i fins i tot la seva sintaxi. La pintura d'aquest nostre artista és un perfume.

És clar que als que només els agrada la manera forta, troben la pintura de Mompou massa fràgil. Però aquests també combaten Mozart, Watteau, Fragonard i Renoir. Diuen que tot aquest art és superficial.

Déu ens en doni, però, d'aquest art exquisit, i ens alliberi dels transcendentalismes buits de contingut. Déu ens lliuri de la pedanteria, tant si aquesta és

aplicada a voler refer amb verisme la *profunditat* del món exterior, com si és aplicada a copsar les estrelles amb els dits.

RAFAEL BENET

Els coloms del Parc de la Ciutadella

L'OBRA DE FÈLIX TORRÚBIA

Des que els coloms del Parc barceloní de la Ciutadella es posen damunt les espatlles dels visitants que amb una mica de franciscanisme, els porten veces, es pot dir que Barcelona pot ésser considerada com a ciutat veritable. El nostre amor per les petites bèsties de Nostre Senyor, encara no ha adquirit, però, els refinaments de tantes ciutats alemanyes, en les quals els petits i allà confiats ocells van a prendre el menjar de les mans que surten de totes les finestres de les cases, i, menys encara, l'acostament



JOSEP MOMPOU

Nu



Els coloms del Parc de la Ciutadella, amics dels bons passejants



Fèlix Torrúbia, a la iniciativa del qual es deu el bell espectacle dels coloms del Parc

confiat de les gavines com s'esdevé en les riberes del Tàmessis, o bé el dels petits esquiroles del Zoological Gardens de Londres, els quals viuen lliurement per entre els grans arbres del Regent's Park i prenen de les mans les tòfones que els porten els bons passejants. De mica en mica, però, els pardals dels jardins del Parc de la Ciutadella, en veure la confiança dels coloms posen també la seva confiança en els homes i no fugen com abans.

Actualment l'espectacle de les grans colles de coloms acostumats al tracte amb les persones i, sobretot, dels infants, és un dels pocs espectacles consoladors que en aquests nostres temps hom pot fruit.

I ja veieu, el miracle l'ha fet un sol home; un sol home que ha fet més per la nostra ciutadania que molts personatges. El senyor Torrúbia, valent-se del seu constant entusiasme, ha fet aquesta obra meravellosa de tornar confiats els coloms del parc; ço que vol dir que ha fet dignes les persones de la confiança d'aquests càndids animalets.

El senyor Fèlix Torrúbia, actualment cap de la Comandància de la nostra guarda urbana, tenia anteriorment la seva plaça en les cavallerisses de la Guarda municipal muntada, en el Parc de la Ciutadella. Fou l'any 1922 que el senyor Torrúbia, aquest andalús aclimatat a la nostra terra, començà l'obra de la real domesticació dels coloms i de la real civilització dels barcelonins i barcelonines. Tingué ben aviat com a col·laboradors alguns bons trinxeraires, provinents del pròxim Mercat del Peix, els quals començaren a portar menjar als animalons i foren els primers de compartir amb el senyor Torrúbia la glòria franciscana d'ésser dolços amb els germans ocells. Aviat els visitants del Parc pogueren contemplar el magnífic exemple, i prest, somrients i peneditos de llur antiga sequedat, volgueren compartir amb el senyor Fèlix Torrúbia la glòria de fer delicada amistat amb els coloms. Durant els primers anys, el senyor Torrúbia vetllà paternalment l'espectacle franciscà; avui ell, ben confiat, ha deixat els coloms del Parc de la Ciutadella en mans dels ciutadans, con-

vençut que la seva obra, amb tants afanys començada, és avui una tradició fortíssima. Fou entre els anys 1924-25 que el senyor Fèlix Torrúbia deixava els «seus» estimats coloms en mans dels infants.

Des que el comandant Torrúbia començà la feina de fer estimar els animalons de Nostre Senyor als ciutadans barcelonins, fins avui que la seva simpàtica obra és ja consolidada, els coloms del Parc de la Ciutadella s'han multiplicat extraordinàriament. Quan l'obra fou començada hi havia solament en el nostre Parc una vintena de parelles, les quals, en bona part, havien pogut escapar, segons sembla, dels tirs de colom. Actualment al Parc de la Ciutadella hi ha més de quatre mil coloms, que nien en els ràfecs de les construccions del Parc i en les altes finestres de sota les barbacanes de les pròximes casernes. El pressupost municipal destina una insignificant quantitat per a alimentar aquesta multitud de coloms, car l'Ajuntament sap per experiència que els ciutadans, mentre fa bon temps, tenen cura de llur alimentació: únicament en els dies de mal temps, en els quals els visitants del Parc són escassos, és quan el Municipi té cura d'alimentar els nostres coloms. És a dir, que, amb una quantitat petitíssima per part del Municipi, els ciutadans barcelonins tenim el goig de poder mostrar a propis i extranys el bell espectacle dels coloms del Parc de la Ciutadella, els quals per la seva pròpia voluntat volen ja, actualment, fins a la Plaça de Tetuan, fent amistat amb els vells i la mainada, que li van a prendre el sol.

Una part dels coloms del Parc de la Ciutadella han estat traslladats al Parc de Martorelles, on el colloqui entre les bèsties i els homes continua.

I tot això per obra del senyor Fèlix Torrúbia, el qual ha estat ben justament condecorat per les Associacions Protectores d'Animals i Plantes; però nosaltres creiem que mereix, a més, l'homenatge de tots els barcelonins i de tots els catalans que somiem amb unes ciutats cultes i endreçades, ja que per ara resulta utòpic de somiar amb ciutats monumentals.

RAFAEL BENET



ISIDRE NONELL

Dibuix (Sala Merli)

EXPOSICIONS

Gairebé semblaria innecessari de fer constar que una secció com aquesta la qual està subordinada a l'actualitat—ha d'acollir el comentari i la reproducció de moltes exposicions de discutible valor, conjuntament amb altres de provada qualitat. És inevitable i molt més en una revista com GASETA DE LES ARTS, que no és cap revista d'escola ni de grup, sinó una revista eclèctica i de convivència. Però cal fer constar que una secció així no és més que una aportació documental i prou. El sol fet de parlar d'una exposició celebrada i el sol fet de publicar alguna reproducció, no pressuposen pas una adhesió ni atorguen cap jerarquia a les obres i als artistes de què ens ocupem.

L'art es compon d'obres de tots nivells, i mal po-

drà comprendre l'actualitat artística qui no sàpiga tenir en compte, al costat de les obres valuoses en un sentit o altre, aquelles altres no tan afortunades però que no per això deuen de tenir un cert interès d'actualitat.

Aquesta explicació fóra innecessària si amics nostres, l'opinió dels quals volen tenir en compte, no haguessin mostrat de vegades llur estranyesa en determinades ocasions, generalment amb escassa unanimitat pel que fa a casos concrets.

La ressenya d'exposicions, acompanyada de la reproducció d'algunes de les obres exosades, és, doncs, una secció una mica més que informativa.

SALA PARÉS

LAPORTA ASTORT. — És aquest un dels molts pintors que no s'han proposat pas de fer res transcendental ni resoldre grans problemes: amb un mínimum en té prou, el mínimum dels que donen agradaibilitat a la pintura, sobretot si aquesta consisteix principalment en retrats. En aquest cas, per als pintors de la mena de Laporta, la semblança és un altre dels factors que més fan pesar en l'execució de llur obra. (Fem notar que creiem en l'obligació que els retrats presentin semblança amb el retratat, a més a més de tot l'exigible a una pintura.) L'obra de Laporta Astort compleix amb aquests requisits de la pintura més acceptadora per a un sector considerable: la facilitat, l'agradaibilitat dels temes i del tractament de la matèria, als quals cal afegir una certa elegància fàcilment copsable.



P. ELIES

«Place du Tertre» (Acadèmia de Belles Arts de Sabadell)



J. ESPINA

Gravat de fusta (Estudi Areñas)



F. D'A. PLANAS DORIA

Mercat (Sala Parés)



CARME CORTÉS

Atzavares (Sala Parés)



BOSCH-ROGER

Dibuix (Sala Merli)



LA PORTA-ASTORT

La llebra (Sala Parés)



A. BRAWER

La llar (Galeries Laietanes)



JOAN REBULL

Dibuix (Sala Merli)



E. GALWEY

Valldemosa (La Pinacoteca)

PLANAS-DÒRIA. — Si l'encarregat de la ressenya de les moltíssimes exposicions que tenen lloc a Barcelona es cregués obligat a fer crítica d'art, la vida li resultaria impossible. Està convingut, per sort, que són dues coses molt diferents l'una de l'altra. Aneu, per exemple, a fer crítica de l'exposició que el pintor Planas-Dòria ha fet a la Sala Parés; vulgueu dir, amb tota bona fe, el concepte que la seva obra es mereix, i ja teniu l'home que s'enfutisma perquè ha estat tractat d'aficionat sense tenir en compte que, sense aquesta circumstància atenuant, la crítica sobre la seva obra hauria d'haver estat molt més dura. No és blasmable en si que cadascú passi el diumenge de la manera que més li agradi, pintant o criant canaris o escrivint, però en el primer cas i en el darrer, si vol que s'atorgui a la seva obra una consideració i un aprofundiment, ha de començar ell per fer una pintura o una literatura que en siguin dignes. Quan el que practica un entreteniment vol presentar-lo al públic, és que el considera susceptible d'interessar els altres. Si aquests no hi troben cap mena d'interès, l'home discret no insisteix a cridar-los l'atenció. En resum, que les pretensions són la pitjor cosa quan no hi ha matèria en què fonamentar-les.

SALA D'ART ANTIC

R. MARTÍ I ALSINA. — Sempre hem tingut una predilecció especial envers aquest pintor del vuitcents, de producció copiosa i desigual, de vegades francament mercantilista i francament dolent, però que també, ben sovint, és bo de debò. En mig de l'aldarull contradictori de les tendències d'avui, una exposició així és un bon punt de referència per a les comparacions. Martí i Alsina és tingut per un pintor representatiu de les tendències més prevalents en

la nostra pintura del segle passat. Aquesta opinió és una mica inexacta, com totes les aproximacions. Per sota dels tòpics de la seva època, que són només un aspecte exterior, hi ha les formidables qualitats del pintor, el seu realisme de bona mena, la preunció de moltes troballes que després, millor explotades per pintors més reflexius, han contribuït a l'evolució—accelerada anys després—de la pintura moderna. El cas no és únic, sinó ben freqüent, que en emprendre revisions tardanes, hom trobi gèrmens tinguts per característics d'una escola, en obres molt anteriors. De segur que si Martí i Alsina hagués viscut en un altre ambient artístic que no pas l'encongit de la Barcelona del seu temps, i hauria pogut donar un magnífic desenrotllament a qualitats que, tot just apuntaven i foren ofegades per necessitats d'ordre immediat i potser també per una manca de consideració envers la pròpia obra. Però no a tots els pintors es pot exigir una vocació de màrtir.

JUST CABOT

SALA JOAN MERLI

La Sala Joan Merli, a les Galeries Laietanes, és una constant afirmació del bon criteri, que, en quant a tria hauria de presidir tota exposició artística. La Sala Merli és un clos tancat a la banalitat i a la poca-solta. A més Merli afirma que és un home de la seva època, escollint per a les seves exposicions noms que la representin eficientment; àdhuc aquells que tot i no ésser de la darrera fornada, com Nonell o Gimeno, són ben bé dels nostres temps. Darrerament Joan Merli exhibí en la sala per ell regentada, una sèrie de dibuixos—d'entre els quals GASETA DE LES ARTS s'honora publicant-ne alguns a l'atzar—tots ells dignes dels artistes que els signaven: Rebull, Bosch-Roger, Ràfols, E. C. Ricart i Marqués-Puig. Uns quants dibuixos d'Isidre Nonell feien encara més valuós el conjunt.

B.



E. C. RICART

Dibuix (Sala Merli)

ELS REIS DE DINAMARCA



Els Reis arriben a la sucursal d'Uralita. Passeig de Gràcia, 90

VISITAREN
LA CASA
URALITA
SUCURSAL
DEL PASSEIG
DE GRACIA, 90
DURANT LA
SEVA ESTA-
DA A LA NOS-
TRA CIUTAT



La Casa Uralita té l'exclusiva al nostre país per a la venda de l'argenteria de Georg Jensen, el famós orfebre dinamarquès. També és Uralita la qui representa exclusivament les cèlebres porcellanes de Copenhaguen.



Els Monarques de Dinamarca sortint de la casa Uralita, sucursal del Passeig de Gràcia, 90

GASETA DE LES ARTS

ARQUITECTURA, ESCULTURA, PINTURA, BELLS OFICIS, CINEMA

REDACCIÓ I ADMINISTRACIÓ:

Via Laietana, 37, 4.^{ta} - Despatx 38 - Barcelona

ART ANTIC
JOAQUIM FOLCH I TORRES

DIRECTOR-PROPIETARI
MARIUS GIFREDA

ART MODERN
RAFAEL BENET

A B O N A M E N T

Un any: Barcelona 17 ptes. Península 18'— ptes.

Un trim.^e » 6 » » 6'50 »

Amèrica Llatina: un any 21'— »

Altres països: 24'— »

Números extraordinaris inclusius.

Nou números anuals, repartits un cada mes, excepció dels mesos d'estiu Juliol, Agost i Setembre

AVISEM ALS SUBSCRIPTORS DE FORA BARCELONA

que el cobrament de llur atenta subscripció a la nostra Revista aviat es realitzarà per mitjanceria del Banc de Catalunya. Agraïrem, doncs, facin la mercè de fer efectiu el seu import als agents del Banc, el dia que se'ls sol·liciti.

* * *

A tots els subscriptors que hagin abonat rebuts de subscripció, tant de la GASETA DE LES ARTS (1.^a època) com de LA CIUTAT I LA CASA corresponents a mesos posteriors a l'últim número aparegut, els servirem de franc els números de la GASETA DE LES ARTS (2.^a època) equivalents a l'import dels exemplars no servits.



MIRADOR

Setmanari de Literatura, Art i Política

PELAI, 62 : TELEFON 15300 : BARCELONA

SUBSCRIPCIÓ: 2'50 PTES. TRIMESTRE

La Pinacoteca

de

Gaspar Esmatges

Marc i Gravats
Saló d'Exposicions

Dasseig de Gràcia, 34
Telèfon 13704
B a r c e l o n a



ELS PERFUMS DE
"MYRURCIA"
SON L'ESFLUVI D'UN
POMELL DE
JOVENE
SA

