



10 preguntes per triar un màster o un postgrau



10 preguntes...

1. Què puc aconseguir amb un màster o un postgrau?

2. Com sé que estic escollint el màster o el postgrau adequat?

3. Quina diferència hi ha entre un màster i un postgrau?

4. I entre un màster oficial i un màster propi?

5. De què va el màster o el postgrau? A qui va dirigit?

6. Quin professorat l'imparteix?

7. De quina universitat és? Quin títol obtindré?

8. Com i on són les pràctiques?

Com m'ajudaran per al meu objectiu professional?

9. Quines beques i ajuts tenen els màsters i els postgraus?

10. És suficient amb un màster o un postgrau?



1. Què puc aconseguir amb un màster o un postgrau? Pots...

- **Complementar** la teva formació de grau. Si t'acabes de titular, un màster o un postgrau pot dotar-te d'una visió pràctica i propera a la realitat laboral dels teus estudis.
- **Adquirir més especialització** a partir del grau que has cursat.
- **Reorientar** la teva trajectòria acadèmica cap a un àmbit diferent, relacionat o no.
- **Exercir alguna de les professions regulades** (màster habilitant).
- **Accedir al doctorat** (màster oficial).
- Si ja exerceixes professionalment, **reciclar-te o actualitzar la pràctica i els coneixements** i, així, consolidar o millorar el teu lloc de treball.
- **Canviar de lloc de treball.**
- **Satisfer una motivació personal d'aprenentatge**, coneixement i autorealització.

La UAB és una universitat pública que t'ofereix:

més de 300 programes entre màsters oficials i màsters propis,

i més de 600 entre postgraus i cursos d'especialització.



Màsters oficials



Màsters i postgraus propis



Cursos d'especialització



2. Com sé **que estic escollint el màster o el postgrau adequat?**

Per on començo?

Fer un màster o un postgrau pot ser un magnífic ajut per aconseguir el teu objectiu professional.

1

El primer pas és triar una opció de futur en la qual creguis que pots desenvolupar-te i **que t'agradi.**



Ja decidit això, pots seleccionar el **programa més idoni** per facilitar el teu **objectiu professional.**

3

Valor afegit:

La **reputació internacional** de la universitat que l'imparteix.



El **prestigi i reconeixement del professorat.**

Amb quines **empreses o entitats de recerca** es relaciona el programa, tant pel que fa a l'equip docent com a les pràctiques.



2

Continguts i orientació:

Els continguts que es tracten i l'orientació del programa són **les principals característiques que cal tenir en compte.**



Programes amb un **nom similar** poden abordar **continguts diferents**, segons la universitat que els imparteixi. Cal que comprovis amb cura que els continguts proposats **s'ajusten als teus interessos.**



De la mateixa manera, **continguts similars** poden impartir-se des d'una **orientació o un enfocament** més acadèmic, professional o d'iniciació a la recerca.



A Espanya els estudis universitaris s'ordenen en tres cicles: el 1r cicle és el grau, el 2n és el màster o postgrau, i el 3r és el doctorat.

3. Quina diferència hi ha entre un **màster** i un **postgrau**?



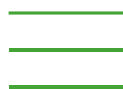
Durada del programa:

- En un **màster**, la durada és de 60 a 120 crèdits ECTS = **d'un a dos cursos acadèmics**.
- En un **postgrau**, és de fins a 60 crèdits ECTS = **un curs acadèmic**.
- Les **diplomatures de postgrau** són de 30 a 60 crèdits ECTS = **un o dos semestres**, mentres que els **cursos d'especialització** són de curta durada, d'1 a 30 crèdits ECTS.



Continguts i orientació:

- Els **màsters** són de **formació avançada especialitzada**, d'una o diverses orientacions (possibilitat d'itineraris): **acadèmica, professional o de recerca**.
- Els **postgraus**, de menys durada que els màsters, es distingeixen per l'**alta especialització** i són majoritàriament **d'orientació professional**. Estan pensats per a professionals en actiu o acabats de graduar que s'han decidit per una clara especialització professional.



Hi ha més diferències...



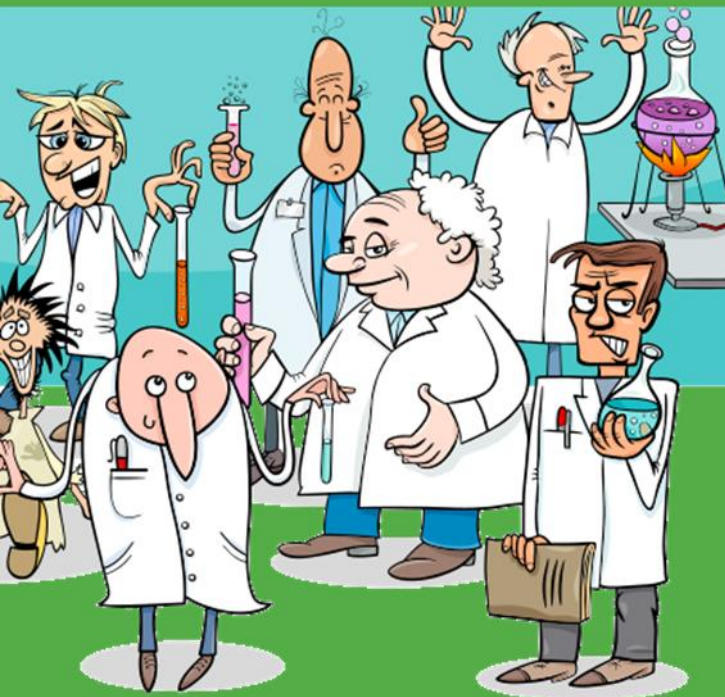
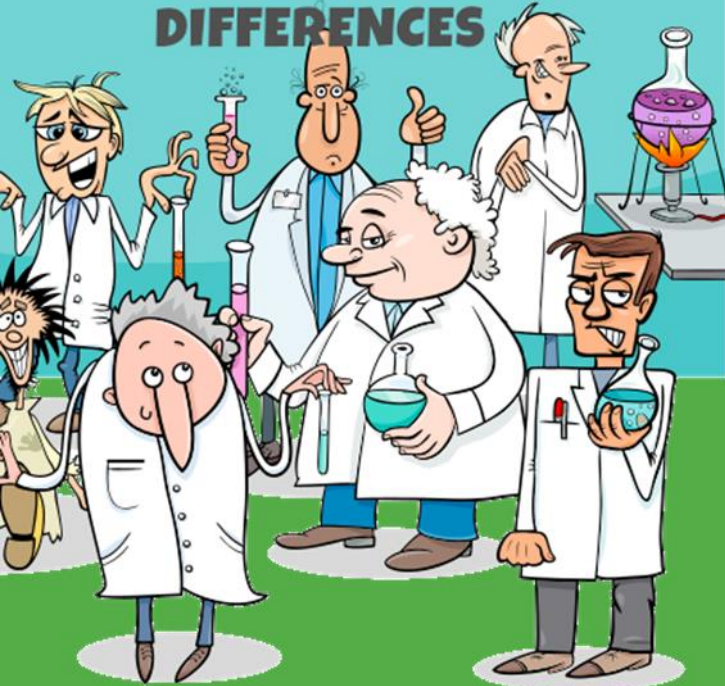
[Més diferències a la web de la UAB](#)

Dins del 2n cicle, la UAB imparteix màsters, diplomatures de postgrau i cursos d'especialització (els dos darrers es coneixen genèricament com postgraus).



FIND 7

DIFFERENCES



4. I entre un **màster oficial** i un **màster propi**?

El títol de **màster oficial** l'expedeix l'Estat espanyol i la universitat. És necessari per accedir al doctorat, i pot ser requisit per treballar a la funció pública.

El títol de **màster propi** l'expedeix la Universitat. Per tant, és l'excel·lència i el prestigi propi de cada universitat el que l'avalua, en la selecció de perfils professionals de les empreses.

Màsters oficials a la UAB:

- ✓ Són majoritàriament a **preu públic** i es pot demanar la **Beca del Ministeri**
- ✓ Els d'**orientació investigadora** preparen pel **doctorat** o l'àmbit **científic professional**.
- ✓ També n'hi ha d'**orientació professional** o que combinen itineraris per triar.
- ✓ **Es reconeixen** en tots els països europeus i, segons la legislació, a la resta de països.

Màsters propis a la UAB:

- ✓ La UAB, com a **universitat pública**, ofereix **preus competius** i aplica als màsters propis processos d'avaluació **similars** als que segueixen els seus màsters oficials.
- ✓ D'**orientació professionalitzadora** i molt en consonància amb el **mercat laboral**.
- ✓ **Es reconeixen** a partir del prestigi i l'excel·lència de la UAB, en tots els països europeus i, segons la legislació, a la resta de països.

Hi ha més diferències...



[A la web de la UAB](#)



Consulta tot el que necessites a la [fitxa de cada màster o postgrau](#)



5. De què va el màster o el postgrau? A qui va dirigit?



Continguts:

- Un **nom semblant** en dos programes no implica coincidència de continguts formatius. Cal que consultis les **assignatures específiques**, amb les seves **guies docents** i les **competències adquirides**.
- Amb tota la informació, podràs saber si **aprofundiràs** en els teus coneixements de grau o obriràs la porta a **nous coneixements**.



Orientació = objectiu pràctic del programa:

- **Orientació acadèmica i investigadora:** ofereix formació especialitzada en un àrea específica i es desenvolupen competències per a la recerca. Pot incloure un **treball de recerca**.
- **Orientació professional:** s'enfoca cap a la pràctica professional especialitzada. La programació és flexible i s'adapta a les demandes del **mercat laboral** del moment. S'hi solen oferir **pràctiques professionals**.



Perfil d'admissió i dels titulats:

- El **perfil d'admissió** demanat permet fer-te una idea sobre els teus futurs companys d'estudi. Tens una magnífica oportunitat per fer **contactes** i conèixer persones amb els teus mateixos **interessos professionals**.
- També és recomanable interessar-se pel **perfil professional dels titulats** d'edicions anteriors, i fins i tot contactar amb aquestes persones per sol·licitar-los una **valoració objectiva**. LinkedIn pot resultar útil per a això.





L'equip docent ha de complir amb les teves expectatives, tant dins com fora de l'àmbit universitari.

6. Quin professorat l'imparteix?

Cal que el professorat sigui reconegut en el seu àmbit com a docent.

En un programa professional, ha de tractar-se d'un referent del sector, reconegut i actiu.

En un programa investigador, a més, ha de tenir una prestigiosa trajectòria investigadora.



Investiga altres fonts!

Si no coneixes els docents, hi ha moltes vies per posar-te al dia pel que fa a la reputació, el prestigi o la celebritat que puguin tenir tant els investigadors en el seu àmbit, com els professionals en el seu sector. Per exemple, mitjançant notícies, publicacions científiques o xarxes i portals professionals.



Contacta amb el professorat!

El professorat ha d'estar accessible davant les teves necessitats d'orientació o consultes sobre el programa que imparteix. Es recomana **sol·licitar una tutoria a la coordinació docent del programa**.



A la UAB, a les [fitxes d'informació](#) de cada programa trobaràs l'equip docent. Pots contactar directament amb la coordinació del programa mitjançant un formulari de consulta o la via de contacte que s'especifiqui: **correu electrònic, telèfon, Skype, etc.**





Consulta
la UAB
als rànquings



7. De quina universitat és? Quin títol obtindré?

El prestigi de la universitat

que imparteix i expedeix el títol de màster o de postgrau constitueix un **valor afegit**.



Ve determinat per:

- El **reconeixement en altres països** del títol, tant acadèmicament com professionalment.
- La concessió pels **governos i fundacions de beques i ajuts** per cursar màsters, postgraus o doctorats a l'estranger.

La UAB compta amb reconeixement i prestigi **sense discussió a escala internacional**.

Hi ha entitats que fan valoracions periòdiques a escala **nacional o internacional**. Es publiquen en forma de **rànquings** i es tenen en compte com a **barem de valoració objectiva**.

La UAB apareix en posicions destacades en els rànquings nacionals i internacionals **des de fa anys**.



El prestigi es té molt en compte en les valoracions de **currículum** a les candidatures de **llocs de treball**.

Al títols de la UAB, cal sumar a la notorietat del màster o postgrau, el **valor afegit de qualitat i rigor acadèmic reconegut** que aporta la marca UAB.





8. Com i on són les pràctiques? Com m'ajudaran amb al meu objectiu professional?



Pràctiques externes:

- Molts dels **màsters i postgraus professionals** compten amb convenis de pràctiques amb **empreses externes**, el quals poden ser determinants per ajudar-te a entrar en el **món laboral**.
- Igualment els convenis amb els **centres de recerca** en els programes més **experimentals**.



Networking:

- Cursar un màster o un postgrau et dona l'oportunitat de **generar contactes** que et poden ser útils a curt, mitjà i llarg terminis, ja que els teus companys d'estudis i pràctiques formaran part del teu **àmbit professional**.
- De la mateixa manera, pot brindar-te el **contacte professional** amb professorat, empresaris i especialistes prestigiosos.



Servei d'Ocupabilitat de la UAB ofereix als estudiants i alumni:

- **Orientació professional**.
- Accés a **ofertes laborals** d'empreses i institucions externes.
- Possibilitat de **pràctiques no-curriculars** (a + de les programades en el màster o postgrau) a l'Estat espanyol, la Unió Europea i altres països.



9. Quines beques i ajuts tenen els màsters i els postgraus?

La UAB, com a universitat pública, imparteix la majoria dels seus màsters a preu públic o a un preu + que competitiu en el panorama actual de màsters i postgraus.



Màsters oficials:

Es pot sol·licitar la beca del Ministeri. Se sol·licita online al web del Ministeri. Les quanties i els llindars de renda i patrimoni familiar per a l'adjudicació són els mateixos que per als estudis de grau.



Màsters propis, postgraus i cursos d'especialització:

En les fitxes d'informació dels màsters UAB s'informa de la possibilitat de beques específiques. Consulta, també, la web UAB que recull la varietat d'Ajuts, beques i convocatòries generals.



Màsters Erasmus Mundus:

Es tracta de màsters europeus d'alta qualitat, de dos cursos i que es cursen en + d'una universitat d'elit europea. La UAB participa en una desena de màsters EM. Permeten sol·licitar una beca associada de la Unió Europea.

A la fitxa d'informació de cada màster o postgrau trobaràs un apartat sobre beques generals i específiques.



10. És suficient amb un màster o un postgrau?



Si t'acabes de titular al grau, amb un màster o un postgrau pots entrar al **mercat laboral**.



Si ja estàs treballant, pot ser que els canvis i les exigències de l'entorn professional et generin el desig de cursar un altre postgrau o un curs d'especialització.

O un màster, si tens la inquietud de **reorientar el teu perfil professional**.

I pot ser, per què no?, que en un futur formis part de l'equip docent d'un màster o postgrau com a **investigador o professional reconegut**.



Ja sigui per **raons personals o professionals**, l'aprenentatge ha esdevingut una activitat que es desenvolupa al llarg de la vida, ja que les ganes de ser un bon professional passa per l'exigència d'**aprendre sempre**. Un dels objectius principals dels estudis de màster i postgrau i dels cursos d'especialització és respondre a l'**aprenentatge permanent**.

A la UAB, l'oferta de màsters i postgraus canvia cada curs acadèmic.

[Consulta l'oferta d'aquest any](#)





Màsters oficials:

- + Màsters oficials [per àmbit de coneixement](#)
- + Màsters oficials [de la A a la Z](#)
- + Màsters oficials [amb mobilitat internacional](#)
- + Erasmus mundus i màsters [en anglès](#)
- + Màsters oficials [online](#)

Màsters, postgraus i cursos d'especialització:

- + Màsters i postgraus [per àmbit de coneixement](#)
- + Màsters i postgraus [en anglès](#)
- + Màsters i postgraus [online](#)
- + Cursos d'especialització [per àmbit de coneixement](#)
- + Cursos d'especialització [en anglès](#)
- + Cursos d'especialització [online](#)

Altres informacions:

- + [Visita](#) la UAB
- + [Vila Universitària](#) al campus UAB
- + [Què puc trobar](#) al campus de la UAB?
- + [Com arribar](#) a la UAB
- + La UAB als [ràquings](#)
- + La UAB a les [xarxes socials](#)

Contacta amb la UAB

InfoUAB

Servei d'atenció per a estudiants,
futurs estudiants i al públic en general
que vulgui contactar amb la UAB.

+ 34 93 581 11 11

informacio@uab.cat

 [@uabbarcelona](https://www.facebook.com/uabbarcelona)

 [@uabbarcelona](https://twitter.com/uabbarcelona)

 [@uabbarcelona](https://www.instagram.com/uabbarcelona)

 [linkedin.com/school/uabbarcelona](https://www.linkedin.com/school/uabbarcelona)

 [uabbarcelona](https://www.youtube.com/uabbarcelona)

Plaça Cívica
Campus de la UAB

08193 Bellaterra
(Cerdanyola del Vallès)

infoUAB

