



**Facultat de Biociències**

**UNIVERSITAT AUTÒNOMA DE BARCELONA**

**la guia de**

**L'ESTUDIANT**

**2009-2010**

Autora de la fotografia: Cristina Santa Soler  
(Tècnica Especialista de Suport a la recerca.  
Facultat de Biociències i Ciències)

Facultat de Biociències  
Universitat Autònoma de Barcelona  
08193 Bellaterra (Cerdanyola del Vallès)  
Telèfon: 93 581 37 16 / 93 581 37 07  
Fax: 93 581 37 11  
Adreça electrònica: [ga.biociencias@uab.cat](mailto:ga.biociencias@uab.cat)  
web: [www.uab.cat/biociencias](http://www.uab.cat/biociencias)

Editat per  
la Universitat Autònoma de Barcelona  
08193 Bellaterra (Barcelona)

Imprès pel Servei de Publicacions de la  
Universitat Autònoma de Barcelona  
Edifici rectorat  
08193 Bellaterra

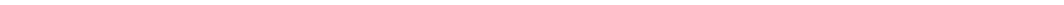
# Índex

<b>1. La Facultat</b> .....	5
1.1. Salutació del Degà .....	7
1.2. La història i les dades estadístiques .....	8
1.3. Com s'organitza la Facultat .....	11
1.3.1. Presentació .....	11
1.3.2. Òrgans de govern de la Facultat .....	11
1.3.3. Els estudiants .....	14
1.3.4. L'Administració del Centre .....	16
1.4. Estructura docent .....	18
1.5. Departaments .....	20
<b>2. Normativa de permanència</b> .....	21
2.1. Normativa de permanència dels estudiants de la UAB (Aprovada pel Consell Social del dia 16 de juliol de 2004) .....	23
2.2. Normativa de permanència dels estudiants de la UAB (Alumnes que hagin accedit a la UAB abans del curs 2004-2005) .....	26
<b>3. Els Estudis</b> .....	27
3.1. Plans d'estudis .....	29
3.1.1. Titulacions i Estudis de Grau .....	29
3.1.2. Estudis de Postgrau .....	29
3.2. Grau de Biologia .....	32
3.3. Grau de Biologia Ambiental .....	36
3.4. Grau de Ciències Biomèdiques .....	40
3.5. Grau de Bioquímica .....	44
3.6. Grau de Biotecnologia .....	48
3.7. Grau de Genètica .....	52
3.8. Grau de Microbiologia .....	56
3.9. Llicenciatura de Biologia .....	60
3.10. Llicenciatura de Bioquímica .....	72
3.11. Llicenciatura de Biotecnologia .....	75
3.12. Accés al segon cicle .....	81
<b>4. Lliure elecció</b> .....	89
Com es pot cursar la lliure elecció .....	91
4.1. Assignatures d'universitat .....	93
4.2. Assignatures d'universitat en format virtual .....	101
4.2.1. Estudis compartits .....	101
Projecte Metacampus (assignatures compartides UAB-UOC) .....	101
Projecte Campus Global (assignatures compartides UAB-UPM) .....	102

Projecte Intercampus (assignatures compartides amb altres universitats catalanes) .....	103
4.2.2. Projecte Intracampus. ....	107
4.3. Proposta i resolució de les activitats proposades per al reconeixement de crèdits de lliure elecció .....	109
<b>5. Programes d'intercanvi</b> .....	113
5.1. Programes d'intercanvi i de cooperació .....	115
<b>6 Els serveis de la Facultat</b> .....	117
6.1. Gestió Acadèmica .....	119
6.2. Suport Logístic i Punt d'Informació (SliPi) .....	120
6.3. Servei d'Informàtica Distribuïda (SID) .....	120
6.4. Biblioteca de Ciència i Tecnologia .....	123
<b>7. Seguretat i Salut</b> .....	127
7.1. Consells bàsics de seguretat .....	129
7.2. Què us cal saber davant possibles emergències .....	130
7.3. Estructura de salut a la vostra disposició .....	131
El Servei Assistencial de Salut .....	131
Equip de primers auxilis dels edificis .....	131
7.4. Normes bàsiques de seguretat i higiene als laboratoris .....	132
<b>8. L'Agenda</b> .....	133
8.1. Calendari acadèmic del curs 2009-2010. Graus .....	135
8.2. Calendari acadèmic del curs 2009-2010. Llicenciatures .....	135
8.2.1. Calendari 2009-2010 .....	137
8.2.2. Calendari de tràmits administratius per al curs 2009-2010 .....	139
8.3. Plànols .....	146
Campus de la Universitat Autònoma de Barcelona a Bellaterra .....	147



# 1. LA FACULTAT



## 1.1. Salutació del degà

Un any més ha arribat el Setembre i us trobeu a punt de començar un nou curs acadèmic. Heu deixat enrere un període sense obligacions acadèmics, però ben segur ple de vivències personals, que us ha de permetre fer front als reptes del nou curs amb tota l'empenta necessària per aconseguir les fites que us heu marcat. També un cop més tinc el plaer de donar-vos la benvinguda a la Facultat de Biociències en nom de tots els seus professors així com del personal d'administració i serveis que treballen en ella i que plegats fan possible el seu funcionament. La nostra Facultat està, com vosaltres, plena d'il·lusions i projectes encaminats a que aconseguiu la millor formació acadèmica i humanística possible. Assolir aquest objectiu es fonamentalment una tasca que depèn del vostre treball i esforç en la que per descomptat podeu comptar amb l'ajut i tutela de tots els membres dels diversos estaments que formen part de la Facultat.

Malgrat ser òbviament un centre jove, la Facultat de Biociències de la Universitat Autònoma té una sòlida experiència i tradició acadèmica fruit d'impartir durant molts anys els estudis de Biologia, Bioquímica i Biotecnologia en el si de la Facultat de Ciències de la que prové. Precisament aquesta trajectòria es l'arrel de la que sorgeix la innovadora proposta de Graus que aquest proper curs plantejem en el marc de la convergència en l'espai europeu d'educació superior. Sense dubtes, el proper curs 2009/10 tenim un repte col·lectiu important com és l'implementació dels nous models d'estudis. Així mateix, el Campus en el que està ubicada la Facultat de Biociències aplega nombrosos centres docents, departaments i instituts que conjuntament amb una àmplia varietat de serveis fa que la nostra Universitat estigui plena de vida i dinamisme. Dues característiques que ens fan diferents d'altres Universitats i que ben segur sereu capaços d'apreciar i de gaudir-ne.

En aquesta Guia, i mes enllà d'aquesta presentació, trobareu tota la informació necessària per conèixer com funciona la que a partir d'ara estem segurs que serà durant moltes hores al dia la vostra llar. Una Facultat, com succeeix amb els essers vius al llarg de l'evolució, sempre es pot millorar en qualsevol de les seves múltiples facetes. Us convidem a participar activament amb les vostres opinions, i sobre tot amb el vostre treball, per aconseguir aquesta millora que tots volem.

En nom de tot l'Equip Deganal de la Facultat, que tingueu un bon inici de curs i que el viatge a la vostra lthaca particular us sigui enriquidor.

Molt cordialment,

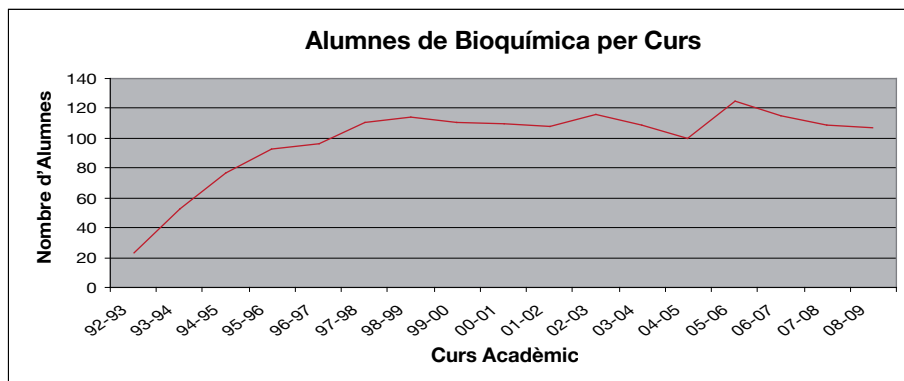
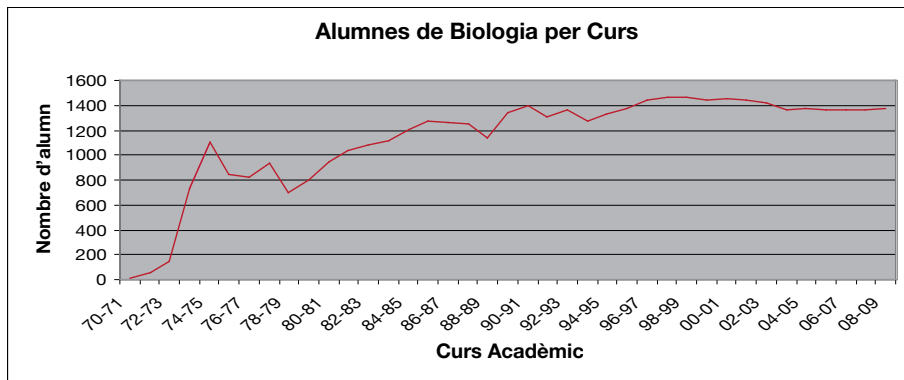
JORDI BARBÉ I GARCÍA  
*Degà*

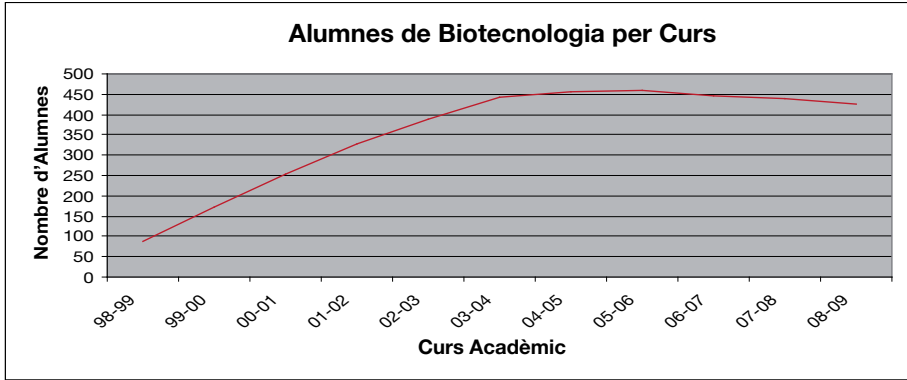
## 1.2. La història i les dades estadístiques

La Facultat de Biociències de la Universitat Autònoma de Barcelona es va crear per segregació de la Facultat de Ciències (DOG 4718 de 14.9.2006). És l'encarregada d'impartir i organitzar, de manera completa, els ensenyament i els processos acadèmics, administratius i de gestió que condueixen a l'obtenció dels actuals títols universitaris de llicenciat o llicenciada en Biologia, en Biotecnologia i en Bioquímica, i, a partir del curs 2009/10, dels nous graus adaptats a l'espai europeu d'educació superiors: Biologia, Bioquímica, Biotecnologia, Bioambientals, Microbiologia, Genètica i Biomedicina.

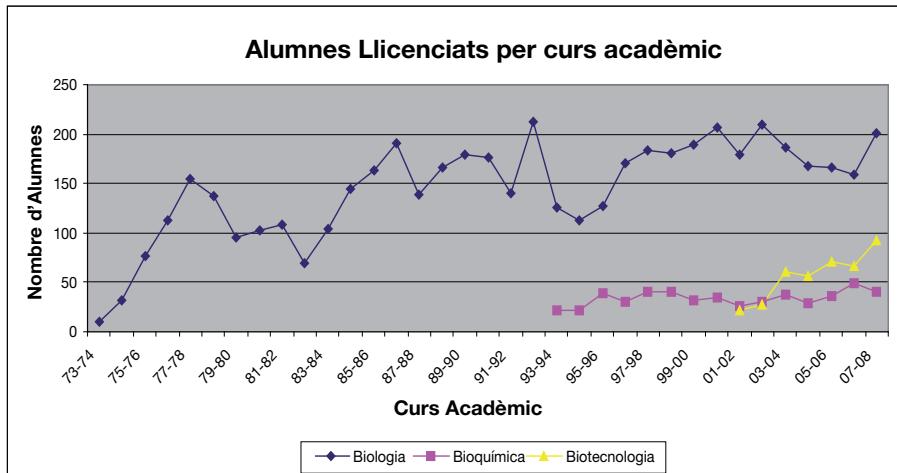
La Facultat de Biociències s'organitza en les Seccions de Biologia, Biotecnologia i Bioquímica. Els principals departaments que imparteixen docència a la Facultat de Biociències són els de Biologia Animal, Biologia Vegetal i Ecologia; Biologia cel·lular, Fisiologia i Immunologia; Genètica i Microbiologia; Bioquímica i Biologia Molecular i el d'Enginyeria Química. També imparteixen docència els següents departaments: Física, Matemàtiques, Química, Dret Públic i Ciències Historicojurídiques, Ciència Política i Dret Públic, Economia Aplicada, Economia de l'Empresa, Farmacologia i Terapèutica, Obstetrícia i Ginecologia i Medicina Preventiva, Filosofia, Sociologia, etc.

## Dades estadístiques: Alumnes matriculats per Curs Acadèmic





## Dades estadístiques: Alumnes Llicenciats



## 1.3. Com s'organitza la Facultat

### 1.3.1. Presentació

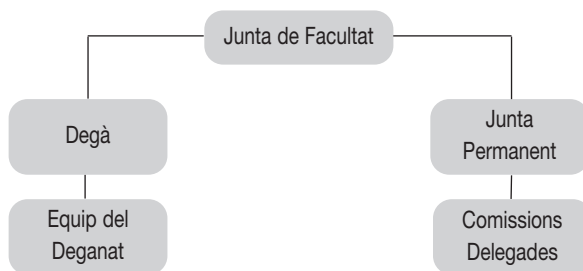
La Facultat de Biociències engloba els ensenyaments biocientífics que s'imparteixen actualment a la Universitat Autònoma de Barcelona.

Els seus objectius són exercir la docència de grau superior, participar en la creació de coneixements mitjançant la dedicació a la recerca, difondre la cultura a través d'activitats d'extensió universitària, afavorir i estimular l'activitat intel·lectual i participar en el progrés i el desenvolupament general de la societat.

Les seves funcions específiques són: l'elaboració dels plans d'estudis de cada títol que ofereix; l'organització i la gestió dels serveis d'ensenyament; la coordinació i supervisió de l'activitat docent dels departaments del centre, l'administració dels serveis i equipaments, i també l'articulació de la participació de la comunitat universitària en els òrgans de govern tant del centre com de la Universitat.

Per aconseguir aquestes diverses finalitats, la Facultat compta amb la cooperació dels departaments. Els departaments es constitueixen per àrees de coneixement que agrupen tots els investigadors i docents de les especialitats que els corresponguin i són, també, un instrument de participació en el govern de la Universitat. L'òrgan superior de govern dels departaments és el Consell del Departament, que fa, fonamentalment, les funcions de control de la seva gestió i n'elegeix el director.

### 1.3.2. Òrgans de govern de la Facultat



Els Òrgans de Govern de la Facultat de Biociències són: la Junta de Facultat, la Junta Permanent, el Degà i el seu equip.



## Junta de Facultat

La Junta de Facultat és l'òrgan màxim de representació de la Facultat. Està format pel Degà, l'equip del deganat, el Secretari de Facultat, una representació del personal acadèmic dels cossos docents universitaris i del personal acadèmic no funcionari i del personal investigador en formació que imparteixen docència al centre, una representació dels estudiants de la Facultat i una representació del personal d'administració i serveis.

Són funcions de la Junta de Facultat, l'elecció del Degà, l'elaboració, l'aprovació i la modificació, si s'escau, del reglament de la Facultat, l'elaboració de les línies generals d'actuació de la Facultat i la supervisió de la gestió dels Òrgans de Govern de la Facultat.

## El Degà i l'equip deganal

El Degà és el representant de la Facultat i, en l'exercici de les seves funcions, actua en el seu nom.

Són funcions del Degà, representar la Facultat dins i fora de la Universitat, dirigir i coordinar el seu equip de govern, convocar i presidir la Junta de Facultat i la Junta Permanent, i portar a terme els seus acords.

El Degà és elegit per la Junta de Facultat entre el professorat doctor adscrit a la Facultat que pertany als cossos docents universitaris, i és nomenat pel rector.

L'equip deganal està format per quatre Vicedegans i un Secretari.

Actualment, els càrrecs de Degà, Vicedegans i Secretari estan ocupats pels professors següents:

<b>Degà:</b>	Dr. Jordi Barbé García (Departament de Genètica i de Microbiologia) dg.biociencias@uab.cat
<b>Vicedegà d'Economia i Serveis:</b>	Dr. Josep Vendrell Roca (Departament de Bioquímica i de Biologia Molecular) josep.vendrell@uab.cat
<b>Vicedegana d'Estudis de Postgrau:</b>	Dra. Dolores Jaraquemada Pérez de Guzmán (Departament de Biologia Cel·lular, de Fisiologia i d'Immunologia) dolores.jaraquemada@uab.cat
<b>Vicedegana d'Estudiants i d'Estudis de Grau:</b>	Dra. Maria Antònia Velázquez Henar (Departament de Genètica i de Microbiologia) antonia.velazquez@uab.cat
<b>Secretari de la Facultat i Vicedegà d'Ordenació Acadèmica:</b>	Dr. Joan Roure Nolla (Departament de Biologia Animal, de Biologia Vegetal i d'Ecologia) jm.roure@uab.cat

## Junta permanent

La Junta Permanent delegada de la Junta de Facultat és l'òrgan ordinari de govern i de gestió de la Facultat.

Està formada pel Degà i els membres del seu equip, els Coordinadors d'estudi, una representació del personal acadèmic dels cossos docents universitaris i del personal acadèmic no funcionari i del personal investigador en formació, una representació dels estudiants, una representació del personal d'administració i serveis i l'Administrador del centre.

## Comissions

### Comissió d'Afers Acadèmics

La Comissió d'Afers Acadèmics de la Facultat està formada pel Vicedegà d'Ordenació Acadèmica, que la presideix, els Coordinadors d'estudi, el Vicedegà d'Estudiants i Afers Institucionals, el Secretari de la Facultat, un estudiant de cada titulació i el Gestor Acadèmic, aquest últim amb veu i sense vot.

### Comissió d'Economia

La Comissió d'Economia de la Facultat està formada pel Vicedegà d'Economia i Serveis que la presideix un representant de cadascun dels següents departaments: Biologia Animal, Vegetal i Ecologia, Bioquímica, Genètica Molecular i Biologia Cel·lular, Fisiologia i Immunologia; un representant de cadascun dels departaments d'Enginyeria Química i de Matemàtiques i els coordinadors/es de titulació de la Facultat de Biociències, un estudiant i l'administració del centre.

### Comissió de Programes d'Intercanvi

Està formada pel responsable dels Programes d'Intercanvi de la Facultat, els coordinadors d'Intercanvi, el Gestor Acadèmic i el becari de l'Oficina d'Intercanvis de la Facultat, aquest últim amb veu i sense vot.

### 1.3.3. Els estudiants

#### 1.3.3.1. El Consell d'Estudiants de la Facultat de Biociències

##### Què és el Consell

El Consell d'Estudiants de la Facultat de Biociències (CEB) és el principal òrgan representatiu de debat, de coordinació i d'intercanvi d'informació dels estudiants de la Facultat.

El CEB està format per tots els representants dels estudiants de cadascuna de les titulacions de la Facultat. D'entre aquests, es trien els representants a tots els òrgans de govern de la Facultat que s'esmenten més endavant. Els membres del Consell trien un president la funció del qual és representar els estudiants de la Facultat en el Consell d'Estudiants de la Universitat.

Les principals funcions del Consell d'Estudiants són:

1. Coordinar la representació dels estudiants de les diverses seccions en els diversos òrgans de govern de la Facultat.
2. Organitzar activitats adreçades als estudiants, com ara conferències, col·loquis, exposicions, concursos, publicacions, etc.
3. Facilitar qualsevol informació d'interès per a l'estudiant: borses de treball, beques, ajuts, plans d'estudis, etc.

El funcionament del Consell d'Estudiants està regulat pel Reglament del Consell d'Estudiants, aprovat pels alumnes en referèndum el 12 de maig de 1994.

Per tal de ser operatiu, el Consell d'Estudiants consta de les comissions següents:

1. **Comissió Executiva:** formada pels representants de les seccions a la Junta de Facultat. Aquesta comissió delegada del CEB es reuneix, com a mínim, cada dos mesos i s'encarrega de la direcció del CEB. Les seves decisions poden ser revocades pel Consell.
2. **Comissió d'Informació:** s'encarrega de difondre la informació que arriba al CEB i de fer arribar les seves decisions a qui correspongui.
3. **Comissió Econòmica:** s'encarrega de distribuir i revisar el pressupost del CEB entre les activitats que organitza.

## On ens trobareu

El CEB disposa d'un local a l'edifici de la Facultat. Està obert tots els dies lectius a partir de les 9 del matí.

Per tal que el Consell segueixi funcionant, són necessàries la col·laboració i la representació de tots els estudiants.

Dirigiu-vos al Consell per sol·licitar informació o proposar qualsevol activitat que tingueu pensada. Allà hi trobareu estudiants com vosaltres amb ganes de fer coses per millorar la vida dels universitaris de la Facultat de Biociències.

### 1.3.3.2. Associacions d'estudiants de la Facultat de Biociències

Són òrgans de participació dels estudiants al centre:

**Assemblea de Ciències-Biociències:** Pot formar part de l'Assemblea qualsevol estudiant interessat en millorar les condicions docents del col·lectiu estudiantil de la Facultat. L'objectiu de l'Assemblea és portar a l'àmbit de la Facultat les problemàtiques que afecten als estudiants.

Pots contactar amb l'Assemblea mitjançant el correu electrònic: [ciencies@moviments.net](mailto:ciencies@moviments.net).

**Associació d'Estudiants de Biologia (AEB):** Neix amb la voluntat que tots els alumnes de la titulació puguin proposar activitats i projectes relacionats amb els estudis de Biologia. S'organitzen activitats d'informació acadèmica, de tipus didàctic (cicles de conferències, sortides de camp, cursos d'interès, concursos fotogràfics,...), i esdeveniments lúdics.

Per contactar, adreceu-vos a l'e-mail: [aeb@uab.cat](mailto:aeb@uab.cat)

**Associació d'Estudiants de Ciències de la Salut (AECS):** És una associació d'estudiants universitaris, de caire social, científic i cultural, prestadora de serveis a la joventut i creada en el si de l'Acadèmia de Ciències Mèdiques de Catalunya i Balears (ACMCB) i de la Societat Andorrana de Ciències (SAC). S'articula en Seccions Territorials, Seccions Acadèmiques i Grups de Treball.

E-mail: [aecs@acmcb.cat](mailto:aecs@acmcb.cat), web: [www.aecs.org](http://www.aecs.org).

### 1.3.3.3. Edifici d'Estudiants

És l'espai físic de trobada dels col·lectius i dels serveis per a estudiants, tan socials com culturals. L'edifici disposa de locals per col·lectius, sala d'actes, teatre, cinema, una sala d'assaig, sales de reunió i una sala d'informàtica per a col·lectius.

A l'Edifici hi podeu trobar, entre altres, els col·lectius: Associació de Biotecnòlegs de Catalunya (ASBTEC), Alternativa Estel (AE), Club Alpí Universitari (CAU), Associació Prodisminuïts de la UAB (ADUAB), Erasmus & International Student Network (EISN Barcelona), Joves per l'Alliberament Lèsbic i Gai (JALG) i la Coordinadora d'estudiants dels Països Catalans (CEPC).

I si teniu alguna iniciativa individual, una consulta pedagògica o sobre normatives, podeu posar-vos en contacte amb el programa de Suport a Projectes ([projectes.estudiants@uab.cat](mailto:projectes.estudiants@uab.cat)), amb la Unitat d'Assessorament Psicopedagògic ([uap@uab.cat](mailto:uap@uab.cat)) o amb el programa d'Assessorament a Estudiants ([assessorament.estudiants@uab.cat](mailto:assessorament.estudiants@uab.cat)).

Per qualsevol altre informació, poseu-vos en contacte amb el Punt de Serveis de l'Edifici d'Estudiants per telèfon: 93 581 10 21, per correu electrònic: [punt.serveis@uab.cat](mailto:punt.serveis@uab.cat), o a través del web: <http://laxarxa.uab.cat>.

## 1.3.4. L'Administració del Centre

### Funcions

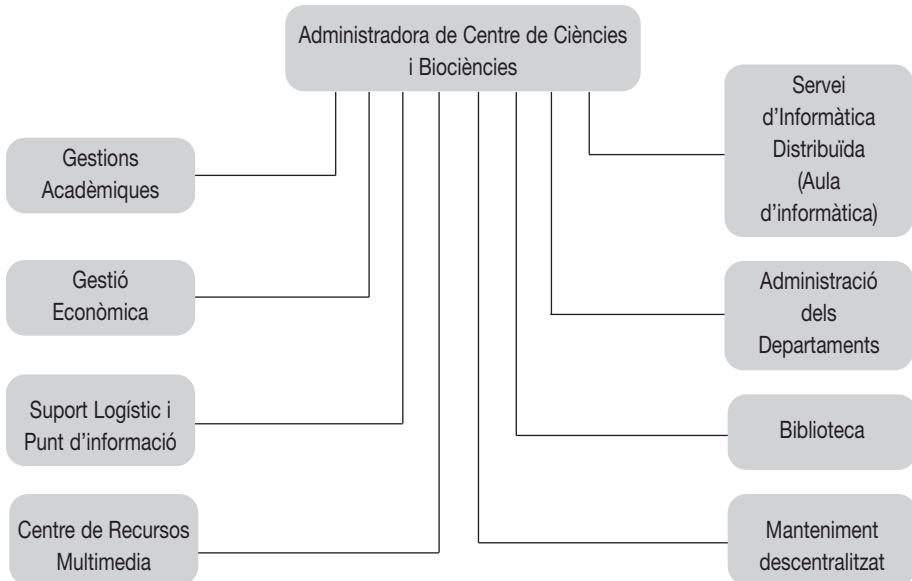
L'Administració de Centre és responsable de l'administració dels serveis universitaris, del personal d'administració i serveis i de la gestió del pressupost de l'àmbit territorial que li ha estat delegat per la Gerència. L'administrador/a de Centre no podrà tenir encomanades funcions docents ni de recerca.

### Horari d'atenció al públic

De dilluns a divendres de 9.30 a 14.00 h i de 15.30 a 16.30 h en període hàbil, segons el calendari acadèmic aprovat per la Junta de Govern.

## Àmbit de responsabilitats

L'estructura administrativa bàsica per a donar servei al desenvolupament de la docència homologada i la recerca bàsica de l'àmbit és la següent:



Administradora de Centre: Esther Martí Roca

<b>Adreça:</b>	Edifici C, Despatx CO-025
<b>Telèfon:</b>	93 581 19 46
<b>Fax:</b>	93 581 20 03
<b>Adreça electrònica:</b>	ad.ciencies@uab.cat

## 1.4. Estructura docent

### Titulacions

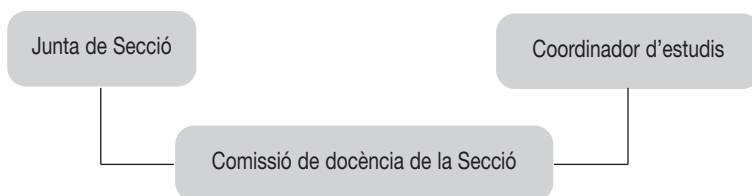
La Facultat de Biociències és l'encarregada d'organitzar els estudis encaminats a la formació de professionals, investigadors i ensenyants dels diversos àmbits científics de la biologia, la bioquímica i la biotecnologia. La seva docència per a l'obtenció dels títols universitaris que li competeixen, està estructurada en les següents llicenciatures i graus:

#### Llicenciatures:

- **Biologia**
- **Bioquímica** (segon cicle)
- **Biotecnologia**

#### Graus:

- **Biologia**
- **Bioquímica**
- **Biotecnologia**
- **Bioambientals**
- **Microbiologia**
- **Genètica**
- **Ciències biomèdiques**



### Coordinador d'estudis

Les funcions del Coordinador d'estudis són les següents:

- a) Tenir cura de la realització dels plans docents de la seva titulació i de la qualitat docent. Dur a terme la coordinació entre els continguts dels diferents programes.
- b) Sotmetre a la Comissió d'Afers Acadèmics de la Facultat les qüestions relatives a la vigència del pla d'estudis pel que fa a la seva titulació.
- c) Escoltar els alumnes en els temes referents al desenvolupament dels continguts dels programes i a la realització dels plans docents de la seva titulació.
- d) Emetre informe amb caràcter vinculant per elevar-lo a la Junta de Facultat, en cas de conflicte a l'hora de materialitzar els plans docents.
- e) Revisar i proposar la versió definitiva dels continguts de la titulació, supervisar els programes i evitar repeticions de continguts.
- f) Elevar al Degà les propostes d'assignació de recursos per a la docència de la seva titulació i de qualsevol altre recurs que pugui arribar per a la mateixa finalitat.
- g) Preparar els plans docents (teòrics i pràctics, horaris, etc.), amb el suport administratiu adient.



- h) Impulsar projectes, cursos interdisciplinaris i totes aquelles activitats que contribueixin a millorar la qualitat dels estudis sobre els quals té competència.
- i) Qualsevol altra funció que li sigui atribuïda pels òrgans superiors de govern.

En el cas de titulacions de dos cicles, el Coordinador/a és assistit pel Coordinador adjunt de titulació.

Els Coordinadors d'estudis per al curs 2009/2010 són els professors següents:

Titulació	Coordinador/a	Telefón	Correu electrònic
Llicenciatura de Biologia	Dr. Noel Xamena	935812731	noel.xamena@uab.cat
Llicenciatura de Bioquímica	Dra. Maria Plana	935812564	maria.plana@uab.cat
Llicenciatura en Biotecnologia	Dra. Victòria Nogués	935811256	victoria.nogues@uab.cat

Els Coordinadors/es d'estudis adjunts/es per al curs 2009/2010 són els professors següents:

Titulació	Coordinador/a	Telefón	Correu electrònic
Llicenciatura de Biologia	Dr. Miquel Ninyerola	935812985	miquel.ninyerola@uab.cat
Llicenciatura en Biotecnologia	Dra. Elena Ibáñez	935811498	elena.ibanez@uab.cat

Els Coordinadors/es dels Graus per al curs 2009/2010:

Titulació	Coordinador/a	Telefón	Correu electrònic
Biologia	Dr. Noel Xamena	935812731	noel.xamena@uab.cat
Bioquímica	Dra. Maria Plana	935812564	maria.plana@uab.cat
Biotecnologia	Dra. Victòria Nogués	935811256	victoria.nogues@uab.cat
Microbiologia	Dra. María Ramos Martínez	935813484	maira.martinez@uab.cat
Bioambientals	Dr. Anselmo Rodrigo	935814894	anselm.rodrigo@uab.cat
Genètica	Dr. Antonio Barbadilla	935812730	antoni.barbadilla@uab.cat
Ciències Biomèdiques	Dr. Jordi Benet	935811773	jordi.benet@uab.cat

### Junta de secció

La Junta de Secció és l'òrgan superior de representació de la secció. En formen part una representació del personal acadèmic dels cossos docents universitaris i del personal acadèmic no funcionari i del personal investigador en formació, dels estudiants i del personal d'administració i serveis.

### Comissió de docència

La Comissió de Docència, amb competències delegades de la Junta de Secció, és l'òrgan ordinari de gestió de la secció i està presidida pel Coordinador d'estudis.

## 1.5. Departaments

Els diferents departaments que majoritàriament tenen responsabilitats docents en les diverses llicències de la Facultat de Biociències són:

- Biologia Cel·lular, Fisiologia i Immunologia (interfacultatiu amb Medicina i Veterinària)
- Biologia Animal, Biologia Vegetal i Ecologia
- Bioquímica i Biologia Molecular (interfacultatiu amb Medicina i Veterinària)
- Genètica i Microbiologia (interfacultatiu amb Medicina i Veterinària)
- Enginyeria Química

Altres departaments de la UAB, com ara els de Física, Matemàtiques, Química, Dret Públic i Ciències Historicojurídiques, Ciència Política i Dret Públic, Economia Aplicada, Economia de l'Empresa, Farmacologia i Terapèutica, Obstetrícia i Ginecologia i Medicina Preventiva, Filosofia, Sociologia, etc., també col·laboren amb la Facultat impartint assignatures de la seva especialitat.

## **2. NORMATIVA DE PERMANÈNCIA**



## 2.1. Normativa de permanència dels estudiants de la UAB (Aprovada pel Consell Social del dia 16 de juliol de 2004)

### Alumnes de primer curs

Els alumnes de primer curs, quan finalitzin el curs acadèmic corresponent a la segona matrícula, hauran d'haver superat un total de 30 crèdits per poder continuar els mateixos estudis (no es computaran els crèdits convalidats, els adaptats d'assignatures idèntiques, els reconeguts i els de CFGS).

Si l'alumne no ha superat aquests 30 crèdits podrà interposar recurs d'alçada per sol·licitar poder matricular-se el curs següent. El recurs s'ha de presentar en el termini màxim d'un mes a partir del dia següent al de la publicació de les qualificacions. Cal adreçar-lo a la Comissió Acadèmica del Consell Social i s'ha de lliurar a la Gestió Acadèmica.

L'estudiant que no pugui continuar els seus estudis per no haver superat el mínim de crèdits podrà tornar a fer la preinscripció per als mateixos estudis al cap de dos cursos acadèmics, per una única vegada.

### Límit de matriculació

El nombre màxim de crèdits de què un alumne es pot matricular la primera vegada és de 90.

### Alumnes de segon curs i següents

### Límit de matriculació

Els estudiants que tinguin assignatures pendents de semestres anteriors, el nombre màxim de crèdits de que es podran matricular serà el que resulti d'aplicar la fórmula següent:

$$(\text{Càrrega total del títol} / \text{Nombre d'anys previstos}) + 20\% = N$$

A partir del segon curs acadèmic, la càrrega de crèdits de cada assignatura troncal i obligatòria no superada s'incrementarà en relació al nombre de vegades que l'alumne s'hagi matriculat d'aquesta assignatura d'acord amb la fórmula següent:

$$\text{Nombre de crèdits assignatura troncal i obligatòria} \times (n + 1)/2 = \text{Càrrega de crèdits assignatura troncal i obligatòria}$$

On  $n$  és igual al número de matrícula (1a, 2a...)

De tal manera que

El total de crèdits matriculats ha de ser menor o igual que la càrrega total del títol / Nombre d'anys previstos + 20%

L'alumne s'haurà de matricular obligatòriament de les assignatures troncal i obligatòries no superades. No està obligat a matricular-se de les assignatures optatives i de lliure elecció no superades, les quals poden ser substituïdes per altres assignatures optatives i de lliure elecció.

### **Alumnes procedents d'una altra universitat**

Als alumnes que continuïn els mateixos estudis iniciats en una altra universitat, se'ls comptaran les convocatòries exhaurides.

Els alumnes que abandonin els estudis en una altra universitat per haver esgotat el règim de permanència podran iniciar els mateixos estudis a la UAB, sempre que compleixin les condicions establertes en aquesta normativa.

Si en dos anys l'alumne no ha superat, en la seva universitat d'origen, 30 crèdits adaptables al pla d'estudis de la UAB, no podrà ser admès. Podrà interposar recurs d'alçada davant del rector en el termini d'un mes a partir de la data de resolució de l'adaptació del seu expedient.

Si l'alumne només ha estudiat un curs a la universitat d'origen, disposarà d'un altre curs a la UAB per a superar 30 crèdits del pla d'estudis.

### **Convocatòries per assignatura**

Els alumnes disposen, com a màxim, de 6 convocatòries avaluades per superar cada assignatura.

Els alumnes que tinguin 5 convocatòries esgotades d'una assignatura hauran d'examinar-se en la sisena convocatòria davant d'un tribunal format per tres professors nomenats pel degà o director.

Si l'estudiant no supera l'assignatura en la sisena convocatòria podrà sol·licitar la continuïtat dels seus estudis a la Comissió Acadèmica del Consell Social. Si se li concedeix, l'estudiant haurà d'acollir-se a un règim de tutoria amb dret a dues convocatòries extraordinàries consecutives.

En el cas que a l'estudiant li resti una assignatura per finalitzar la carrera i no hagi aprovat les tres primeres convocatòries, podrà acollir-se a l'opció d'examinar-se de la quarta convocatòria davant d'un tribunal.

### Anul·lació de matrícula

L'anul·lació de matrícula no requereix cap justificació. S'haurà de presentar una sol·licitud a la Gestió Acadèmica en els terminis fixats al calendari academicoadministratiu. La concessió o denegació correspon als degans o directors i es pot recórrer davant el rector.

Pel que fa a la permanència, l'anul·lació de matrícula té la mateixa consideració que si l'alumne no s'hagués matriculat.

#### Nota

Els alumnes que hagin accedit a la UAB amb anterioritat a l'entrada en vigor d'aquesta normativa poden optar, voluntàriament, per tal que els sigui d'aplicació la present o bé la Normativa de permanència aprovada el 22 de maig de 1992 i modificada posteriorment el 17 de juny de 1992 i el 17 de setembre de 1999.



## 2.2. Normativa de permanència dels estudiants de la UAB (Alumnes que hagin accedit a la UAB abans del curs 2004-2005)

### Alumnes de segon curs i següents

#### Límit de matriculació

Els estudiants que tinguin assignatures pendents de semestres anteriors, el nombre màxim de crèdits de que es podran matricular serà el que resulti d'aplicar la fórmula següent:

$$(\text{Càrrega total del títol} / \text{Nombre d'anys previstos}) + 20\% = N$$

L'alumne s'haurà de matricular obligatòriament de les assignatures troncal i obligatòries no superades.

### Convocatòries per assignatura

Els alumnes disposen, com a màxim, de 6 convocatòries per superar cada assignatura.

Els alumnes que tinguin 5 convocatòries esgotades d'una assignatura podran demanar examinar-se en la sisena convocatòria davant d'un tribunal format per tres professors nomenats pel degà o director.

Si l'estudiant no supera l'assignatura en la sisena convocatòria podrà sol·licitar a la Comissió Acadèmica del Consell Social, la concessió d'una convocatòria de gràcia sempre i quan tingui aprovat, com a mínim, el 50% de les assignatures troncal i obligatòries de la titulació.

### Anul·lació de matrícula i convocatòries

L'anul·lació de matrícula no requereix cap justificació. S'haurà de presentar una sol·licitud a la Gestió Acadèmica en els terminis fixats al calendari acadèmicoadministratiu. La concessió o denegació correspon als degans o directors i es pot recórrer davant el rector.

Pel que fa a la permanència, l'anul·lació de matrícula té la mateixa consideració que si l'alumne no s'hagués matriculat.

L'anul·lació de convocatòria no requereix cap tràmit administratiu i funciona automàticament si l'alumne no es presenta als exàmens. Per tant, el no presentat no farà córrer convocatòria.

## **3. ELS ESTUDIS**



## 3.1. Plans d'estudis

Les titulacions que s'imparteixen a la Facultat de Biociències es divideixen en:

### 3.1.1. Titulacions i Estudis de Grau

#### Titulacions de dos Cicles:

- Llicenciatures de Biologia i Biotecnologia

#### Titulacions de segon Cicle:

- Llicenciatures de Bioquímica

A partir del curs 2009/10 s'inicia el període d'extinció del pla d'estudis de les llicenciatures.

Es realitzarà any a any i seran substituïts pels nous Graus.

#### Graus:

- Biologia
- Biologia Ambiental
- Ciències biomèdiques
- Bioquímica
- Biotecnologia
- Genètica
- Microbiologia

### 3.1.2. Estudis de Postgrau

#### Màsters:

- Aqüicultura (Interuniversitari)
- Biologia Cel·lular
- Biologia Humana (Interuniversitari)
- Bioquímica, Biologia Molecular i Biomedicina
- Biotecnologia Avançada
- Genètica Avançada
- Immunologia (Interuniversitari)
- Microbiologia Aplicada
- Ecologia Terrestre. Gestió de la Biodiversitat
- Neurociències
- Biologia i Biotecnologia Vegetal

## Llicenciatures

En els estudis de cicle complet, al finalitzar el primer cicle no s'obté cap títol, llevat de les titulacions on es contempli en el seu pla d'estudis. Pel que fa a les titulacions de segon cicle, per accedir-hi cal haver superat un primer cicle de determinats estudis.

Hi ha titulacions que permeten l'accés directe al segon cicle des d'un primer cicle d'altres estudis o bé des d'una titulació específica. En alguns casos caldrà, a més, cursar les assignatures o els complements de formació que s'especifiquin.

La càrrega docent de cada assignatura es mesura en crèdits. Un crèdit correspon a 10 hores lectives o al seu equivalent.

Les matèries que cal cursar es divideixen en tres blocs:

1. Matèries troncal: són les establertes en les directrius generals pròpies de cada titulació, comunes a tot l'Estat.
2. Matèries obligatòries i matèries optatives: les determina cada universitat.
3. Matèries de lliure elecció: aquests crèdits es poden cobrir amb assignatures d'altres titulacions, escol·lides lliurement per l'estudiant, i, evidentment, també amb optatives de la pròpia llicenciatura que no siguin utilitzades com a optatives.

L'oferta d'algunes assignatures optatives es pot fer de forma biennal.

Per obtenir qualsevol dels títols anteriors cal cursar i superar un cert nombre de crèdits tot ajustant-se a les exigències d'obligatorietat, optativitat i lliure elecció que requereixi la titulació.

Els crèdits de lliure elecció constitueixen el 10 % dels crèdits que ha de cursar l'alumne i poden ser escollits lliurement d'entre totes les assignatures que ofereix la UAB, tenint en compte les restriccions de la normativa legal. Així, si per ser llicenciat en Biologia cal fer 300 crèdits, 270 hauran de ser del pla d'estudis de Biologia i 30, de lliure elecció.

L'alumne de primer curs s'ha de matricular com a mínim de 60 crèdits, o bé del curs complet si el nombre de crèdits corresponent és inferior a aquesta quantitat. Un cop matriculat d'una assignatura optativa o de lliure elecció, l'alumne l'haurà d'aprovar o bé la podrà canviar per una altra.

## Graus

La incorporació de la UAB al nou Espai Europeu d'Educació Superior, les bases del qual es van iniciar amb la declaració de Bolonia l'any 1999, ha permès la actualització dels estudis superiors a la societat europea actual i la creació dels nous graus que començaran a implementar-se a la Facultat a partir del curs 2009-10.

Els Graus estaran constituïts per quatre cursos de 60 crèdits ECTS cadascú. A la finalització del tercer curs (180 crèdits ECTS) l'estudiant podrà demanar un títol propi o Bachelor. A l'acabar el quart curs (240 crèdits ECTS) s'obté la titulació de Grau.

Els crèdits ECTS són la nova mesura de treball en que es constitueixen els Graus i tenen en compte el treball de l'estudiant a l'hora d'obtenir les competències necessàries per assolir els seus requeriments formatius (aquestes competències es basen en un conjunt d'habilitats, actituds i coneixements obtinguts mitjançant la superació de les activitats en les que es dividiran les assignatures del Grau). Un Crèdit ECTS correspondria a 25 hores de treball de l'estudiant –dirigida, supervisada i/o autònoma–.

Per a més informació podeu consultar la pàgina web: <http://www.uab.es/bolonia> o bé podeu dirigir-vos a la Gestió Acadèmica o al coordinador de Grau corresponent.

## Màsters

Els màsters oficials poden correspondre a diverses modalitats, segons el tipus de formació que persegueixen. Essencialment els màsters proporcionen una formació avançada per assolir una especialització acadèmica o professional, o bé promouen la iniciació a la recerca.

Els màsters que oferirà la Facultat de Biociències per al curs 2009/010 seran els següents:

- Biologia cel·lular
- Bioquímica, Biologia Molecular i Biomedicina
- Biotecnologia Avançada
- Ecologia terrestre
- Genètica Avançada
- Biologia i Biotecnologia Vegetal
- Microbiologia Aplicada
- Neurociències
- Aqüicultura (interuniversitari)
- Immunologia (interuniversitari)
- Biologia humana (interuniversitari)

Els programes de màster tenen una extensió mínima de 60 crèdits i màxima de 120, segons la formació prèvia de l'estudiant. Pot accedir-hi qualsevol persona que tingui un títol universitari oficial. Els nous màsters oficials segueixen un model docent basat en l'estudiant com a centre del procés d'aprenentatge.

La càrrega lectiva es mesura en crèdits ECTS. Un crèdit ECTS equival a 25 hores de feina.

Per a més informació, l'alumne/a es pot dirigir a la Gestió Acadèmica o al coordinador de la titulació corresponent.

La informació dels horaris de classe i dels exàmens es podrà consultar al web de la Facultat (<http://www.uab.cat/biociencies>) i als taulers d'anuncis.

## 3.2. Grau de Biologia

El pla d'estudis corresponent al grau de Biologia va ser aprovat per la Comissió d'ordenació Acadèmica el 12-5-1997 i va ser homologat pel consell d'Universitats del 7-5-01998. ( BOE del 3-8-1998, resolució del 8-7-1998 de la Universitat Autònoma de Barcelona)

**Coordinador d'estudi:**

Dr. Noel Xamena

**Coordinador Adjunt:**

**Web de la Facultat:**

<http://www.uab.cat/biociencias>

### Crèdits que cal cursar:

	Total
Obligatòries (Bàsiques i Nuclears)	180
Optatives	48
Treball Fi de Grau	6
Reconeixement d'activitats	6

\* Consulteu la normativa sobre el règim de permanència

**IMPORTANT:** Els horaris de les assignatures i el calendari d'exàmens es podran consultar a la pàgina Web de la Facultat per tal de garantir l'actualització de les dades.



**Primer curs**

Codi	Assignatura	CRÈDITS	
		Tipus	Total
<b>1r semestre</b>			
100745	Matemàtiques	Obligatòria	6
100766	Bioestadística	Obligatòria	6
100765	Química	Obligatòria	6
100778	Biologia Cel·lular	Obligatòria	6
100777	Genètica	Obligatòria	6

**2n semestre**

100810	Física	Obligatòria	6
100758	Estructura i Funció de Biomolècules	Obligatòria	6
100801	Botànica	Obligatòria	6
100786	Zoologia	Obligatòria	6
100782	Histologia	Obligatòria	6

**Segon curs**

Codi	Assignatura	CRÈDITS	
		Tipus	Total
100779	Ampliació de Biologia Cel·lular	Obligatòria	6
100759	Biosenyalització i Metabolisme	Obligatòria	6
100776	Genètica Molecular	Obligatòria	6
100784	Ampliació d'Histologia	Obligatòria	6
100791	Ampliació de Zoologia	Obligatòria	6
100804	Anàlisi i Cartografia de la Vegetació	Obligatòria	6
100771	Microbiologia	Obligatòria	6
100796	Nutrició i Metabolisme Vegetal	Obligatòria	6
100806	Fisiologia Animal: Sistemes	Obligatòria	6
100751	Biologia Humana	Obligatòria	6

### Tercer curs

Codi	Assignatura	CRÈDITS	
		Tipus	Total
100774	Diversitat Funcional de Microorganismes	Obligatòria	6
100807	Fisiologia animal: Neurofisiologia i Endocrinologia	Obligatòria	6
100747	Salut i Ambient	Obligatòria	6
100797	Fisiologia i Regulació del Desenvolupament Vegetal	Obligatòria	6
100769	Ciències de la Biosfera	Obligatòria	6
100768	Ecologia	Obligatòria	6
100780	Bioinformàtica	Obligatòria	6
100757	Immunologia	Obligatòria	9
100770	Evolució	Obligatòria	9

### Quart curs

Codi	Assignatura	CRÈDITS	
		Tipus	Total
100795	Pràctiques externes	Optativa	12
100785	Treball Fi de Grau	Obligatòria	6
	Assignatures Optatives		42

## Assignatures Optatives

Codi	Assignatura	CRÈDITS	
		Tipus	Total
100753	Antropologia Forense	Optativa	3
100752	Antropologia Molecular	Optativa	6
100764	Biocatàlisi	Optativa	6
100783	Biologia del Desenvolupament	Optativa	6
100763	Biologia Molecular I Biotecnologia de Plantes	Optativa	6
100790	Biologia i Diversitat d'Artròpodes	Optativa	6
100789	Biologia i Diversitat d'Invertebrats no Artròpodes	Optativa	6
100803	Biologia i Diversitat de les Fanerògames	Optativa	6
100802	Biologia i Diversitat de les plantes Criptògames	Optativa	6
100788	Biologia i Diversitat de Vertebrats Terrestres	Optativa	6
100800	Botànica Aplicada	Optativa	6
100761	Citogenètica	Optativa	6
100773	Ecologia Microbiana	Optativa	6
100767	Edafologia	Optativa	6
100809	Endocrinologia	Optativa	6
100746	Farmacologia	Optativa	6
100808	Fisiologia Comparada i Ambiental	Optativa	9
100805	Fisiologia de la Conducta	Optativa	6
100799	Fisiologia Vegetal Ambiental	Optativa	6
100772	Fisiologia i Metabolisme Microbià	Optativa	6
100794	Genètica de Poblacions	Optativa	6
100793	Genètica del Desenvolupament	Optativa	6
100750	Genètica Humana	Optativa	6
100792	Genòmica, Proteòmica i Interactòmica	Optativa	6
100744	Història de la Biologia	Optativa	6
100781	Histologia d'Òrgans i sistemes	Optativa	6
100787	Ictiologia	Optativa	6
100756	Immunologia de les malalties Infeccioses	Optativa	6
100755	Immunologia Molecular	Optativa	3
100754	Immunopatologia	Optativa	3
100749	Orígens Humans	Optativa	3
100748	Primatologia	Optativa	3
100762	Química i Enginyeria de Proteïnes	Optativa	6
100092	Temes de Ciència Actual	Optativa	6
100760	Tecnologia de la reproducció	Optativa	6

### 3.3. Grau de Biologia Ambiental

El pla d'estudis corresponent al grau de Biologia va ser aprovat per la Comissió d'ordenació Acadèmica el 12-5-1997 i va ser homologat pel consell d'Universitats del 7-5-01998. (BOE del 3-8-1998, resolució del 8-7-1998 de la Universitat Autònoma de Barcelona)

**Coordinador d'estudi:**

Dr. August Rodríguez

**Coordinador Adjunt:**

**Web de la Facultat:**

<http://www.uab.cat/biociencias>

#### Crèdits que cal cursar:

100	Total
Obligatòries (Bàsiques i Nuclears)	180
Optatives	48
Treball Fi de Grau	6
Reconeixement d'activitats	6

\* Consulteu la normativa sobre el règim de permanència

**IMPORTANT:** Els horaris de les assignatures i el calendari d'exàmens es podran consultar a la pàgina Web de la Facultat per tal de garantir l'actualització de les dades.

**Primer curs**

Codi	Assignatura	CRÈDITS	
		Tipus	Total
<b>1r semestre</b>			
100812	Bioquímica	Obligatòria	6
100846	Química	Obligatòria	6
100814	Matemàtiques	Obligatòria	6
100855	Biologia Cel·lular i Histologia	Obligatòria	6
100853	Genètica	Obligatòria	6

**2n semestre**

100829	Prospecció del Medi Natural	Obligatòria	6
100811	Bioestadística	Obligatòria	6
100838	Medi Físic	Obligatòria	6
100854	Ecologia	Obligatòria	6
100851	Zoologia	Obligatòria	6

**Segon curs**

Codi	Assignatura	CRÈDITS	
		Tipus	Total
100817	Edafologia	Obligatòria	6
100837	Ampliació de Zoologia	Obligatòria	6
100823	Fisiologia Vegetal	Obligatòria	6
100834	Fisiologia Animal Comparada i Ambiental	Obligatòria	10
100840	Botànica	Obligatòria	8
100822	Fisiologia Vegetal Ambiental	Obligatòria	6
100845	Biologia de la Conservació	Obligatòria	6
100832	Anàlisi de Cartografia Ambiental	Obligatòria	6
100852	Microbiologia	Obligatòria	6

### Tercer curs

Codi	Assignatura	CRÈDITS	
		Tipus	Total
100818	Ecotoxicologia i Contaminació	Obligatòria	10
100820	Ciències de la Biosfera	Obligatòria	6
100828	Filogenia i Evolució	Obligatòria	6
100825	Ecologia Microbiana	Obligatòria	4
100827	Micologia	Obligatòria	4
100830	Biologia Marina	Obligatòria	6
100843	Gestió de Recursos Animals i Plagues	Obligatòria	6
100844	Estudi de casos en Biologia Ambiental	Obligatòria	6
100842	Valoració d'Espècies i Ecosistemes	Obligatòria	6
100831	Anàlisi de la Vegetació	Obligatòria	6

### Quart curs

Codi	Assignatura	CRÈDITS	
		Tipus	Total
100813	Pràcticum en empreses o institucions	Optativa	12
100815	Treball Fi de Grau	Obligatòria	6
	Assignatures Optatives*		42

\* Les Optatives es poden cursar seguint dos itineraris

- Itinerari Biologia Animal
- Itinerari Biologia Vegetal

**Assignatures Optatives****Itinerari Biologia Animal**

Codi	Assignatura	Crèdits
100849	Biologia i Diversitat d'Artròpodes	6
100848	Biologia i Diversitat d'Invertebrats no Artròpodes	6
100850	Biologia i Diversitat de Vertebrats Terrestres	6
100847	Ictiologia	6
100833	Parasitologia	6
100835	Comportament Animal	6
100836	Biologia Humana	6
100824	Microbiologia Ambiental	6

**Itinerari Biologia Animal**

Codi	Assignatura	Crèdits
100841	Biologia i Diversitat de les Fanerògames	6
100839	Biologia i Diversitat de les Plantes Criptògames	6
100826	Micologia Aplicada	6
100816	Protecció de Sòls	6
100819	Ecologia Forestal	6
100824	Microbiologia Ambiental	6

## 3.4. Grau de Ciències Biomèdiques

El pla d'estudis corresponent al grau de Biologia va ser aprovat per la Comissió d'ordenació Acadèmica el 12-5-1997 i va ser homologat pel consell d'Universitats del 7-5-01998. (BOE del 3-8-1998, resolució del 8-7-1998 de la Universitat Autònoma de Barcelona)

**Coordinador d'estudi:**

Dr. Jordi Benet

**Coordinador Adjunt:**

**Web de la Facultat:**

<http://www.uab.cat/biociencias>

### Crèdits que cal cursar:

	Total
Obligatòries (Bàsiques i Nuclears)	180
Optatives	48
Treball Fi de Grau	6
Reconeixement d'activitats	6

\* Consulteu la normativa sobre el règim de permanència

**IMPORTANT:** Els horaris de les assignatures i el calendari d'exàmens es podran consultar a la pàgina Web de la Facultat per tal de garantir l'actualització de les dades.



### Primer curs

Codi	Assignatura	CRÈDITS	
		Tipus	Total

#### 1r semestre

101913	Genètica	Obligatòria	6
101914	Biologia Cel·lular	Obligatòria	6
101893	Química Orgànica	Obligatòria	3
101916	Estructura i Funció de Biomolècules	Obligatòria	6
101892	Biofísica	Obligatòria	6
101894	Histologia i Fisiologia General	Obligatòria	6

#### 2n semestre

101935	Anatomia Humana: aparell locomotor	Obligatòria	6
101915	Metabolisme de Biomolècules	Obligatòria	6
101917	Bioestadística i Anàlisi de Dades	Obligatòria	6
101933	Fonaments de Microbiologia i Virologia	Obligatòria	3

#### Anual

101907	Laboratori I	Obligatòria	6
--------	--------------	-------------	---

### Segon curs

Codi	Assignatura	CRÈDITS	
		Tipus	Total

101898	Biologia Molecular de la Cèl·lula	Obligatòria	6
101887	Genètica Humana	Obligatòria	6
101934	Anatomia Humana: òrgans interns	Obligatòria	6
101895	Histologia de sistemes	Obligatòria	6
101919	Estructura i Funció del Sistema Nerviós	Obligatòria	6
101932	Immunologia	Obligatòria	6
101890	Biologia del Desenvolupament i Teratogènia	Obligatòria	6

#### Anual

101906	Laboratori II	Obligatòria	6
101905	Fisiologia de Sistemes	Obligatòria	12

### Tercer curs

Codi	Assignatura	CRÈDITS	
		Tipus	Total
101884	Anatomia Patològica	Obligatòria	6
101928	Microbiologia Mèdica	Obligatòria	6
101911	Farmacologia	Obligatòria	6
101886	Genètica Mèdica	Obligatòria	6
101909	Bioinformàtica	Obligatòria	6
101912	Bioquímica Clínica	Obligatòria	6
101910	Toxicologia	Obligatòria	3
101929	Immunopatologia	Obligatòria	3
101901	Principis d'Epidemiologia i Salut Pública i Bioètica	Obligatòria	6

### Anual

101883	Bases Biològiques de la Patologia	Obligatòria	12
--------	-----------------------------------	-------------	----

### Quart curs

Codi	Assignatura	CRÈDITS	
		Tipus	Total
101926	Pràctiques Professionals	Optativa	12
101885	Treball Final de Grau	Obligatòria	6
	Assignatures Optatives		42

## Assignatures Optatives

Codi	Assignatura	Crèdits
101925	Animals transgènics	6
101904	Antropologia Forense	3
101899	Biofísica de les Membranes	6
101889	Biologia Humana	6
101897	Biologia Molecular i Cel·lular del Càncer	6
101888	Citogenètica	6
101896	Control de l'expressió Gènica en Eucariotes	6
101903	Economia i gestió d'Empresa	3
101923	Enginyeria Biomèdica i Aplicacions de l'Electrònica	6
101908	Fisiologia Aplicada	6
101882	Genètica del Càncer i Oncologia	6
101891	Genètica i reproducció	3
101902	Història de la Biologia	6
101924	Imatge Biomèdica i Aplicacions de les radiacions	6
101931	Immunologia de les Malalties Infeccioses	6
101930	Immunologia Molecular	6
101922	Nanobiotecnologia	6
101918	Neuroquímica	6
101881	Nutrició i Dietètica	6
101927	Parasitologia	3
101900	Psicobiologia	6
101921	Tecnologia de la Reproducció	6
101920	Teràpia Gènica i Cel·lular	6

## 3.5. Grau de Bioquímica

El pla d'estudis corresponent al grau de Biologia va ser aprovat per la Comissió d'ordenació Acadèmica el 12-5-1997 i va ser homologat pel consell d'Universitats del 7-5-01998. ( BOE del 3-8-1998, resolució del 8-7-1998 de la Universitat Autònoma de Barcelona)

**Coordinadora d'estudi:**

Dra. Maria Plana

**Coordinador Adjunt:**

**Web de la Facultat:**

<http://www.uab.cat/biociencias>

### Crèdits que cal cursar:

	Total
Obligatòries (Bàsiques i Nuclears)	180
Optatives	48
Treball Fi de Grau	6
Reconeixement d'activitats	6

\* Consulteu la normativa sobre el règim de permanència

**IMPORTANT:** Els horaris de les assignatures i el calendari d'exàmens es podran consultar a la pàgina Web de la Facultat per tal de garantir l'actualització de les dades.

**Primer curs**

Codi	Assignatura	CRÈDITS	
		Tipus	Total
<b>1r semestre</b>			
100892	Biologia Cel·lular	Obligatòria	6
100890	Fonaments de Química general	Obligatòria	6
100888	Termodinàmica i Cinètica	Obligatòria	6
100908	Física	Obligatòria	6
100879	Tècniques Instrumentals Bàsiques	Obligatòria	3
100886	Laboratori Integral I	Obligatòria	3

**2n semestre**

100875	Microbiologia	Obligatòria	6
100889	Química Orgànica dels Processos Bioquímics	Obligatòria	6
100877	Bioquímica I	Obligatòria	6
100872	Matemàtiques	Obligatòria	6
100870	Histologia	Obligatòria	3
100885	Laboratori Integral II	Obligatòria	3

**Segon Curs**

Codi	Assignatura	CRÈDITS	
		Tipus	Total
100876	Bioquímica II	Obligatòria	6
100891	Genètica	Obligatòria	6
100857	Química i Enginyeria de Proteïnes	Obligatòria	6
100910	Bioestadística	Obligatòria	3
100880	Tècniques instrumentals Avançades	Obligatòria	3
100887	Cultius Cel·lulars	Obligatòria	3
100884	Laboratori Integral III	Obligatòria	3
100898	Fisiologia Animal	Obligatòria	6
100858	Biologia Molecular	Obligatòria	6
100873	Virologia	Obligatòria	6
100867	Biocatàlisi	Obligatòria	6
100912	Fisiologia Vegetal	Obligatòria	3
100883	Laboratori Integral IV	Obligatòria	3

## Tercer Curs

Codi	Assignatura	CRÈDITS	
		Tipus	Total
100893	Proteòmica Genòmica i Interactòmica	Obligatòria	6
100871	Bioquímica Clínica	Obligatòria	6
100866	Bioenergètica	Obligatòria	6
100864	Senyalització Cel·lular	Obligatòria	6
100894	Bioinformàtica	Obligatòria	3
100882	Laboratori Integrat V	Obligatòria	3
100909	Bioquímica Industrial	Obligatòria	6
100869	Immunologia	Obligatòria	6
100868	Patologia Molecular	Obligatòria	6
100865	Regulació Metabòlica	Obligatòria	3
100856	Tecnologia del DNA Recombinat	Obligatòria	3
100897	Bioquímica: Aspectes Legals i Socials	Obligatòria	3
100881	Laboratori Integrat VI	Obligatòria	3

## Quart Curs

Codi	Assignatura	CRÈDITS	
		Tipus	Total
100899	Pràctiques en empreses i institucions	Optativa	12
100895	Treball Fi de Grau	Obligatòria	6
	Assignatures Optatives		42

## Assignatures Optatives

Codi	Assignatura	Crèdits
100907	Anàlisi Estructural Avançat	6
100903	Animals Transgènics	6
100906	Biofísica de Membranes	6
100863	Biologia Molecular del Càncer	6
100913	Biologia Molecular i Biotecnologia de Plantes	6
100862	Biologia Molecular i Cel·lular de teixits	6
100861	Desenvolupament Animal i Tècniques de Manipulació Embrionària	6
100896	Economia i gestió	6
100860	Endocrinologia	6
100905	Espectroscòpia de Biomolècules	6
100902	Farmacologia Molecular	6
100911	Fisiologia Vegetal Aplicada	6
100874	Microbiologia Molecular	6
100904	Nanobiotecnologia	6
100859	Neuroquímica	6
100878	Química Biomolecular	6
100901	Teràpia Gènica	6
100900	Vacunes i Fàrmacs	6

## 3.6. Grau de Biotecnologia

El pla d'estudis corresponent al grau de Biologia va ser aprovat per la Comissió d'ordenació Acadèmica el 12-5-1997 i va ser homologat pel consell d'Universitats del 7-5-01998. ( BOE del 3-8-1998, resolució del 8-7-1998 de la Universitat Autònoma de Barcelona)

**Coordinadora d'estudi:**

Dra. Victòria Nogués

**Coordinador Adjunt:**

**Web de la Facultat:**

<http://www.uab.cat/biociencias>

### Crèdits que cal cursar:

	Total
Obligatòries (Bàsiques i Nuclears)	180
Optatives	48
Treball Fi de Grau	6
Reconeixement d'activitats	6

\* Consulteu la normativa sobre el règim de permanència

**IMPORTANT:** Els horaris de les assignatures i el calendari d'exàmens es podran consultar a la pàgina Web de la Facultat per tal de garantir l'actualització de les dades.



**Primer Curs**

Codi	Assignatura	CRÈDITS	
		Tipus	Total
<b>1r semestre</b>			
100939	Biologia Cel·lular	Obligatòria	6
100920	Física	Obligatòria	6
100915	Fonaments de Química	Obligatòria	6
100921	Tècniques instrumentals Bàsiques	Obligatòria	3
100928	Laboratori Integrat I	Obligatòria	3
<b>2n semestre</b>			
100914	Química Orgànica	Obligatòria	6
100946	Biologia Animal i Vegetal	Obligatòria	3
100944	Genètica	Obligatòria	3
100945	Fisiologia Vegetal	Obligatòria	3
100927	Laboratori Integrat II	Obligatòria	3
<b>Anual</b>			
100967	Matemàtiques	Obligatòria	9
100938	Bioquímica	Obligatòria	9

**Segon Curs**

Codi	Assignatura	CRÈDITS	
		Tipus	Total
100965	Probabilitat i Estadística	Obligatòria	6
100932	Fisiologia Animal	Obligatòria	6
100960	Fonaments d'Enginyeria de Processos	Obligatòria	6
100953	Microbiologia	Obligatòria	6
100969	Economia i Gestió d'Empreses	Obligatòria	3
100926	Laboratori Integrat III	Obligatòria	3
100966	Mètodes Numèrics i Aplicacions Informàtiques	Obligatòria	6
100936	Biologia i Genètica Molecular	Obligatòria	6
100961	Bioreactors	Obligatòria	6
100952	Microbiologia Molecular	Obligatòria	6
100934	Tecnologia del DNA Recombinat	Obligatòria	3
100925	Laboratori Integrat IV	Obligatòria	3

## Terçer Curs

Codi	Assignatura	CRÈDITS	
		Tipus	Total
100935	Química i Enginyeria de Proteïnes	Obligatòria	6
100948	Bioinformàtica	Obligatòria	3
100947	Proteòmica, Genòmica i Interactòmica	Obligatòria	6
100959	Processos de separació i Purificació	Obligatòria	6
100922	Tècniques Instrumentals Avançades	Obligatòria	3
100970	Biotecnologia i Societat	Obligatòria	3
100924	Laboratori Integrat V	Obligatòria	3
100918	Immunologia	Obligatòria	6
100951	Virologia	Obligatòria	6
100962	Anàlisi i Síntesi de Processos	Obligatòria	9
100971	Aspectes Legals de la Biotecnologia	Obligatòria	6
100929	Cultius Cel·lulars	Obligatòria	3
100923	Laboratori Integrat VI	Obligatòria	3

## Quart Curs

Codi	Assignatura	CRÈDITS	
		Tipus	Total
100916	Pràctiques externes	Optativa	12
100950	Treball Fi de Grau	Obligatòria	6
	Assignatures Optatives		42

## Assignatures Optatives

### Menció de Biotecnologia Cel·lular i Molecular

Codi	Assignatura	Crèdits
100937	Animals Transgènics	6
100931	Biodiversitat	6
100963	Biologia Molecular i Biotecnologia de Plantes	6
100972	Enginyeria Genètica de Microorganismes	6
100943	Farmacologia	6
100957	Millora genètica Animal	6
100933	Nanobiotecnologia	6
100949	Patologia Molecular	6
100942	Tecnologia de la Reproducció	6
100930	Teràpia Gènica i Cel·lular	6
100973	Vacunes i Fàrmacs Biotecnològics	6

### Menció de Biotecnologia Cel·lular i Molecular

Codi	Assignatura	Crèdits
100956	Biocatàlisi	6
100941	Biocatalitzadors Immobilitzats	6
100931	Biodiversitat	6
100968	Biotecnologia Alimentària	6
100955	Biotecnologia Ambiental	6
100958	Control i Instrumentació	6
100917	Economia i Gestió. Aspectes Avançats	6
100940	Equips de Circulació de Fluids i Transmissió de calor	6
100954	Fisiologia Vegetal Aplicada	6
100919	Modelització i Simulació de Biosistemes	6
100933	Nanobiotecnologia	6
100964	Projectes de Plantes Biotecnològiques	6

## 3.7. Grau de Genètica

El pla d'estudis corresponent al grau de Biologia va ser aprovat per la Comissió d'ordenació Acadèmica el 12-5-1997 i va ser homologat pel consell d'Universitats del 7-5-01998. ( BOE del 3-8-1998, resolució del 8-7-1998 de la Universitat Autònoma de Barcelona)

**Coordinador d'estudi:**

Dr. Antonio Barbadilla

**Coordinador Adjunt:**

**Web de la Facultat:**

<http://www.uab.cat/biociencias>

### Crèdits que cal cursar:

	Total
Obligatòries (Bàsiques i Nuclears)	180
Optatives	48
Treball Fi de Grau	6
Reconeixement d'activitats	6

\* Consulteu la normativa sobre el règim de permanència

**IMPORTANT:** Els horaris de les assignatures i el calendari d'exàmens es podran consultar a la pàgina Web de la Facultat per tal de garantir l'actualització de les dades.

### Primer Curs

Codi	Assignatura	CRÈDITS	
		Tipus	Total
<b>1r semestre</b>			
101955	Biologia Cel·lular i Histologia	Obligatòria	9
101957	Química	Obligatòria	6
101968	Matemàtiques	Obligatòria	6
101953	Microbiologia	Obligatòria	6
101947	Laboratori Integrat I	Obligatòria	3

### 2n semestre

Codi	Assignatura	CRÈDITS	
		Tipus	Total
101956	Biologia Animal i Vegetal	Obligatòria	9
101967	Bioquímica	Obligatòria	6
101963	Genètica	Obligatòria	6
101952	Fisiologia Animal	Obligatòria	6
101946	Laboratori Integrat II	Obligatòria	3

### Segon Curs

Codi	Assignatura	CRÈDITS	
		Tipus	Total
101965	Bioestadística	Obligatòria	6
101954	Ecologia	Obligatòria	6
101982	Biologia Molecular de procarïotes	Obligatòria	6
101983	Biologia Molecular d'eucariotes	Obligatòria	6
101964	Citogenètica	Obligatòria	3
101945	Laboratori Integrat III	Obligatòria	3
101984	Biologia del Desenvolupament	Obligatòria	6
101959	Genètica de Poblacions	Obligatòria	6
101980	Mutagènesi	Obligatòria	6
101966	Tècniques Instrumentals	Obligatòria	6
101944	Laboratori Integrat IV	Obligatòria	3

## Tercer Curs

Codi	Assignatura	CRÈDITS	
		Tipus	Total
101948	Genòmica, Proteòmica i Interactòmica	Obligatòria	6
101951	Bioinformàtica	Obligatòria	6
101960	Genètica quantitativa i millora	Obligatòria	6
101971	Genètica Humana	Obligatòria	6
101941	Biologia de la Reproducció	Obligatòria	3
101943	Laboratori Integrat V	Obligatòria	3
101961	Evolució	Obligatòria	6
101973	Diagnòstic genètic i Molecular	Obligatòria	6
101970	Genètica Mèdica	Obligatòria	6
101950	Biologia de Sistemes	Obligatòria	6
101938	Bioètica i legislació	Obligatòria	3
101942	Laboratori Integrat VI	Obligatòria	3

## Quart Curs

Codi	Assignatura	CRÈDITS	
		Tipus	Total
101958	Pràctiques externes	Optativa	12
101976	Treball Final de Grau	Obligatòria	6
	Assignatures Optatives		42

## Assignatures Optatives

Codi	Assignatura	Crèdits
101939	Agrogenòmica	6
101979	Biologia Molecular i Biotecnologia de Plantes	6
101975	Biologia Humana	6
101978	Control de l'Expressió Gènica en Eucariotes	6
101940	Economia i gestió d'empreses	6
101974	Gens i Ambient	3
101972	Genètica del Càncer	6
101937	Genètica i Biotecnologia	6
101949	Genòmica Microbiana	6
101962	Història de la Genètica	3
101977	Enginyeria Genètica de Microorganismes	6
101936	Perspectives Professionals de la Genètica	6
101969	Teràpia Gènica i Cel·lular	6
100092	Temes de la Ciència Actual	6
101981	Immunologia	6

## 3.8. Grau de Microbiologia

El pla d'estudis corresponent al grau de Biologia va ser aprovat per la Comissió d'ordenació Acadèmica el 12-5-1997 i va ser homologat pel consell d'Universitats del 7-5-01998. ( BOE del 3-8-1998, resolució del 8-7-1998 de la Universitat Autònoma de Barcelona)

**Coordinadora d'estudi:**

Dra. Maria Ramos Martínez Alonso

**Coordinador Adjunt:**

**Web de la Facultat:**

<http://www.uab.cat/biociencias>

### Crèdits que cal cursar:

	Total
Obligatòries (Bàsiques i Nuclears)	180
Optatives	48
Treball Fi de Grau	6
Reconeixement d'activitats	6

\* Consulteu la normativa sobre el règim de permanència

**IMPORTANT:** Els horaris de les assignatures i el calendari d'exàmens es podran consultar a la pàgina Web de la Facultat per tal de garantir l'actualització de les dades.



**Primer Curs**

Codi	Assignatura	CRÈDITS	
		Tipus	Total

**1r semestre**

101023	Química	Obligatòria	6
100990	Biologia cel·lular i Histologia Animal	Obligatòria	9
100999	Bioquímica	Obligatòria	6
100991	Biologia Animal	Obligatòria	6
100980	Laboratori Integrat I	Obligatòria	3
101001	Matemàtiques	Obligatòria	6

**2n semestre**

100989	Biologia vegetal	Obligatòria	9
100984	Genètica	Obligatòria	6
101025	Microbiologia	Obligatòria	6
100979	Laboratori Integrat II	Obligatòria	3

**Segon Curs**

Codi	Assignatura	CRÈDITS	
		Tipus	Total
100998	Tècniques instrumentals	Obligatòria	6
100986	Biologia Molecular d'Eucariotes	Obligatòria	6
101019	Fisiologia i Metabolisme Microbià	Obligatòria	6
101008	Immunologia	Obligatòria	6
101024	Protistologia	Obligatòria	3
100978	Laboratori Integrat III	Obligatòria	3
101000	Bioinformàtica	Obligatòria	6
100988	Ecologia	Obligatòria	6
101020	Ecologia Microbiana	Obligatòria	6
101002	Virologia	Obligatòria	6
101027	Diversitat de Procariotes	Obligatòria	3
100977	Laboratori Integrat IV	Obligatòria	3

### Tercer Curs

Codi	Assignatura	CRÈDITS	
		Tipus	Total
101026	Micologia	Obligatòria	6
100985	Biologia Molecular de procarïotes	Obligatòria	6
101005	Microbiologia dels aliments	Obligatòria	6
101006	Microbiologia Clínica	Obligatòria	6
101022	Bioreactors	Obligatòria	3
100976	Laboratori Integrat V	Obligatòria	3
100981	Enginyeria genètica de Microorganismes	Obligatòria	6
101015	Microbiologia ambiental	Obligatòria	6
101014	Microbiologia Industrial	Obligatòria	6
101021	Bioseguretat i Normatives	Obligatòria	6
101011	Epidemiologia de les Malalties Infeccioses	Obligatòria	3
100975	Laboratori Integrat VI	Obligatòria	3

### Quart Curs

Codi	Assignatura	CRÈDITS	
		Tipus	Total
100974	Pràcticum	Optativa	12
100987	Treball Fi de Grau	Obligatòria	6
	Assignatures Optatives		42

## Assignatures Optatives

Codi	Assignatura	Crèdits
100997	Biocatàlisi	6
100996	Biofísica	6
100995	Bioquímica Clínica	6
100994	Edafologia	6
101010	Farmacologia	6
100993	Fisiologia Animal: Sistemes	6
100992	Fisiologia Vegetal Aplicada	6
100983	Genòmica Microbiana	6
100982	Genòmica, Proteòmica i Interactòmica	6
101018	Geomicrobiologia	6
101009	Higiene Alimentària	6
101007	Immunologia de les Malalties Infeccioses	6
101017	Introducció a la tecnologia dels Aliments	6
101016	Micologia Aplicada	6
101013	Modelització i Simulació en Microbiologia	6
101004	Parasitologia	6
101012	Perspectives professionals de la Microbiologia	6
100092	Temes de Ciència Actual	6
101003	Vacunes i Fàrmacs	6

## 3.9. Llicenciatura de Biologia

**Coordinadora d'estudi:**

Dr. Noel Xamena

**Coordinador Adjunt:**

Departament de Biologia Cel·lular, Fisiologia i Immunologia

Dr. Miquel Ninyerola

**Web de la Facultat:**

Departament de Biologia Animal, Vegetal i Ecologia

<http://www.uab.cat/biociencias>

El pla d'estudis corresponent a la llicenciatura de Biologia va ser aprovat per la Comissió d'Ordenació Acadèmica el 12-5-1997 i va ser homologat pel Consell d'Universitats del 7-5-1998. (BOE del 3-8-1998, resolució del 8-7-1998 de la Universitat Autònoma de Barcelona.)

**Crèdits que cal cursar:**

	1r cicle	2n cicle	Total
<b>TRONCALS I OBLIGATORIS</b>	129	51	<b>180</b>
<b>OPTATIUS</b>	–	90	<b>90</b>
<b>LLIURES</b>	–	30	<b>30</b>
<b>TOTAL</b>			<b>300</b>

\* Consulteu la normativa sobre el règim de permanència

**IMPORTANT:** Els horaris de les assignatures i el calendari d'exàmens es podran consultar a la pàgina Web de la Facultat per tal de garantir l'actualització de les dades.

**1r cicle****Primer curs**

*En extinció, per implementació del nou Grau de Biologia, curs 2009-2010.*

Amb data 15 de setembre de 2009, una vegada finalitzats els exàmens, la Gestió Acadèmica de la Facultat publicarà a la Web el calendari de docència pels estudiants amb assignatures del 1r curs de la llicenciatura.

**Segon curs**

Codi	Assignatura	Tipus	CRÈDITS		
			Total	Teòrics	Pràctics
<b>3r semestre</b>					
24894	Genètica	Troncal	10,5	7,5	3
<b>4t semestre</b>					
24893	Fisiologia Vegetal	Troncal	10,5	7,5	3
<b>Anuals</b>					
24890	Citologia i Histologia	Troncal	10,5	7,5	3
24891	Ecologia	Troncal	10,5	6	4,5
24892	Fisiologia Animal	Troncal	10,5	7,5	3
24895	Microbiologia	Troncal	10,5	7,5	3

## 2n cicle

### Observacions generals del 2n cicle

La matèria troncal de 51 crèdits Fonaments de Biologia Aplicada s'estructura en dotze assignatures obligatòries que corresponen a dos blocs de sis assignatures que determinen les branques següents:

**Branca d'Organismes i Sistemes:** Fisiologia Vegetal Aplicada, Disseny Experimental, Biologia Humana, Ecologia Aplicada, Biologia i Control de Plagues, Anàlisi i Cartografia de la Vegetació.

**Branca de Biologia Fonamental:** Ampliació de Biologia Cel·lular, Histologia del Desenvolupament, Biologia Molecular, Endocrinologia, Genètica Molecular i Immunologia.

Branca	Especialitat/Itinerari
Organismes i Sistemes	Biologia Animal Biologia Vegetal i Ecologia
Biologia Fonamental	Biologia Sanitària Genètica i Biologia Cel·lular Microbiologia

Si l'alumne vol llicenciar-se amb alguna de les especialitats esmentades ha de superar els següents crèdits:

Assignatures **obligatòries** de la Branca corresponent que constitueixen la matèria Fonaments de Biologia Aplicada

**51 crèdits**

**Optatives** pròpies de l'especialitat

**Com a mínim 66 crèdits**

Assignatures **optatives** no cursades de la seva especialitat i/o resta d'assignatures ofertes al 2n cicle

**24 crèdits**

Els alumnes de la llicenciatura de Biologia podran accedir al segon cicle amb, com a màxim, 42 crèdits troncal o obligatoris de primer cicle pendents d'aprovar. No es permet matricular assignatures de segon cicle com a crèdits lliures i després realitzar el canvi de tipologia de crèdits.

Es podran reconèixer per equivalència fins a sis crèdits en qualitat d'activitats realitzades en el marc de convenis internacionals subscrits per la Universitat, així com per altres activitats que valorarà la Junta de Facultat a proposta de la Secció de Biologia.

## Branca de Biologia Fonamental

- Especialitat de Biologia Sanitària
- Especialitat de Genètica i Biologia Cel·lular
- Especialitat de Microbiologia

## Branca: Biologia Fonamental

Itinerari: Biologia sanitària (A escollir, com a mínim, 66 cr. d'optativitat d'aquesta llista)

Codi	Assignatura	Tipus	CRÈDITS		
			Total	Teòrics	Pràctics
<b>1r semestre</b>					
24903	Biologia Molecular	Obligatori	8,5	4,5	4
24904	Endocrinologia	Obligatori	8,5	4,5	4
24933	Fisiologia de la Conducta (biennal)	Optatiu	6	4,5	1,5
24911	Biologia de la Reproducció	Optatiu	7,5	4,5	3
24942	Histologia d'Òrgans i Sistemes	Optatiu	9	4,5	4,5
24949	Microbiologia Molecular	Optatiu	7,5	4,5	3
24930	Farmacologia General	Optatiu	6	4,5	1,5
24953	Neurobiologia*	Optatiu	7,5	4,5	3
<b>2n semestre</b>					
24906	Histologia del Desenvolupament	Obligatori	8,5	4,5	4
24919	Citogenètica	Optatiu	7,5	4,5	3
24902	Ampliació de Biologia Cel·lular	Obligatori	8,5	4,5	4
24905	Genètica Molecular	Obligatori	8,5	4,5	4
24950	Microbiologia Sanitària	Optatiu	6	4,5	1,5
24907	Immunologia	Obligatori	8,5	4,5	4
24941	Genètica Humana	Optatiu	7,5	4,5	3
24917	Bioquímica Clínica	Optatiu	7,5	4,5	3
24957	Toxicologia Genètica	Optatiu	7,5	4,5	3
24913	Biologia Humana Aplicada (biennal)*	Optatiu	6	3	3
24937	Fisiopatologia (biennal)	Optatiu	7,5	4,5	3
24956	Tècniques Immunològiques* Aplicades a la Biotecnologia (biennal)	Optatiu	4,5	3	1,5
24955	Salut i Ambient (biennal)	Optatiu	6	4,5	1,5
24954	Pràctiques en Empreses i Institucions	Optatiu	12		12

\* No s'ofereix el curs 2009-10.

**Especialitat: Genètica i Biologia Cel·lular (A escollir, com a mínim, 66 cr. d'optativitat d'aquesta llista)**

Codi	Assignatura	Tipus	CRÈDITS		
			Total	Teòrics	Pràctics
<b>1r semestre</b>					
24903	Biologia Molecular	Obligatori	8,5	4,5	4
24904	Endocrinologia	Obligatori	8,5	4,5	4
24942	Histologia d'Òrgans i Sistemes	Optatiu	9	4,5	4,5
24940	Genètica de Poblacions	Optatiu	7,5	4,5	3
24911	Biologia de la Reproducció	Optatiu	7,5	4,5	3
24939	Genètica Aplicada	Optatiu	6	4,5	1,5
24949	Microbiologia Molecular	Optatiu	7,5	4,5	3
22783	Genètica Ambiental	Optatiu	6	4,5	1,5
24897	Biologia Humana	Optatiu	8,5	4,5	4

**2n semestre**

24902	Ampliació de Biologia Cel·lular	Obligatori	8,5	4,5	4
24906	Histologia del Desenvolupament	Obligatori	8,5	4,5	4
24919	Citogenètica	Optatiu	7,5	4,5	3
24905	Genètica Molecular	Obligatori	8,5	4,5	4
24907	Immunologia	Obligatori	8,5	4,5	4
24928	Enzimologia	Optatiu	7,5	4,5	3
24909	Biocomputació	Optatiu	4,5	1,5	3
24957	Toxicologia Genètica	Optatiu	7,5	4,5	3
24941	Genètica Humana	Optatiu	7,5	4,5	3
24899	Disseny Experimental	Optatiu	8,5	4,5	4
24954	Pràctiques en Empreses i Institucions	Optatiu	12		12
24927	Enginyeria Genètica de Microorganismes	Optatiu	6	4,5	1,5
24929	Evolució	Optatiu	7,5	4,5	3



**Especialitat: Microbiologia (A escollir, com a mínim, 66 cr. d'optativitat d'aquesta llista)**

Codi	Assignatura	Tipus	CRÈDITS		
			Total	Teòrics	Pràctics
<b>1r semestre</b>					
24903	Biologia Molecular	Troncal	8,5	4,5	4
24904	Endocrinologia	Troncal	8,5	4,5	4
24934	Fisiologia i Biologia Molecular de les Plantes	Optatiu	7,5	4,5	3
24949	Microbiologia Molecular	Optatiu	7,5	4,5	3
24923	Ecologia Microbiana	Optatiu	7,5	4,5	3
23858	Microbiologia Ambiental	Optatiu	6	3	3
21349	Microbiologia dels Aliments	Optatiu	4,5	3	1,5
24951	Micologia	Optatiu	6	3	3
24930	Farmacologia General	Optatiu	6	4,5	1,5

**2n semestre**

24906	Histologia del Desenvolupament	Obligatori	8,5	4,5	4
24902	Ampliació de Biologia Cel·lular	Troncal	8,5	4,5	4
24905	Genètica Molecular	Troncal	8,5	4,5	4
24907	Immunologia	Troncal	8,5	4,5	4
24950	Microbiologia Sanitària	Optatiu	6	4,5	1,5
24928	Enzimologia	Optatiu	7,5	4,5	3
24960	Virologia	Optatiu	6	4,5	1,5
24918	Biotecnologia Microbiana (biennal)*	Optatiu	6	4,5	1,5
20170	Fisiologia i Metabolismes Microbians	Optatiu	6	4,5	1,5
24952	Micologia Aplicada	Optatiu	4,5	3	1,5
21359	Microbiologia Industrial	Optatiu	4,5	3	1,5
24909	Biocomputació	Optatiu	4,5	1,5	3
24956	Tècniques Immunològiques Aplicades a la Biotecnologia (biennal)*	Optatiu	4,5	3	1,5
24954	Pràctiques en Empreses i Institucions	Optatiu	12		12
24927	Eng. Genètica de Microorganismes	Optatiu	6	4,5	1,5

\*No s'oferirà el curs 2009-10.

## Branca d'Organismes i Sistemes

- Especialitat de Biologia Animal
- Especialitat de Biologia Vegetal i Ecologia

### Branca: Organismes i Sistemes

**Especialitat: Biologia Animal (A escollir, com a mínim, 66 cr. d'optativitat d'aquesta llista)**

Codi	Assignatura	Tipus	CRÈDITS		
			Total	Teòrics	Pràctics
<b>1r semestre</b>					
24897	Biologia Humana	Troncal	8,5	4,5	4
24898	Biologia i Control de Plagues	Troncal	8,5	4,5	4
24932	Fisiologia Animal Comparada	Optatiu	7,5	4,5	3
24942	Histologia d'Òrgans i Sistemes	Optatiu	9	4,5	4,5
24908	Artròpodes	Optatiu	7,5	4,5	3
24959	Vertebrats	Optatiu	7,5	4,5	3
24940	Genètica de Poblacions	Optatiu	7,5	4,5	3
24931	Fisiologia de la conducta (biennal)	Optatiu	6	4,5	1,5
22783	Genètica Ambiental	Optatiu	6	4,5	1,5
24921	Cultius Marins i d'Aigües (biennal)*	Optatiu	6	4,5	1,5
24931	Fauna Entomològica (biennal)*	Optatiu	6	-	6
<b>2n semestre</b>					
24900	Ecologia Aplicada	Troncal	8,5	4,5	4
24901	Fisiologia Vegetal Aplicada	Troncal	8,5	4,5	4
24944	Ictiologia (biennal)*	Optatiu	6	3	3
24899	Disseny Experimental	Troncal	8,5	4,5	4
24896	Anàlisi i Cartografia de la Vegetació	Troncal	8,5	4,5	4
24945	Invertebrats no Artròpodes	Optatiu	7,5	4,5	3
24929	Evolució	Optatiu	7,5	4,5	3
24912	Biologia d'Insectes (biennal)*	Optatiu	6	3	3
24920	Comportament Animal	Optatiu	7,5	4,5	3
24941	Genètica Humana	Optatiu	7,5	4,5	3
24916	Biologia Marina (biennal)*	Optatiu	6	4,5	1,5
24954	Pràctiques en Empreses i Institucions	Optatiu	12		12

\*Aquesta assignatura no s'impartirà en el curs 2009-10.

**Especialitat: Biologia Vegetal i Ecologia (A escollir, com a mínim, 66 cr. d'optativitat d'aquesta llista)**

Codi	Assignatura	Tipus	CRÈDITS		
			Total	Teòrics	Pràctics
<b>1r semestre</b>					
24897	Biologia Humana	Obligatori	8,5	4,5	4
24900	Ecologia Aplicada	Troncal	8,5	4,5	4
24898	Biologia i Control de Plagues	Obligatori	8,5	4,5	4
24932	Fisiologia Animal Comparada	Optatiu	7,5	4,5	3
24940	Genètica de Poblacions	Optatiu	7,5	4,5	3
24914	Biologia i Diversitat de Criptògames	Optatiu	7,5	4,5	3
24936	Fisiologia Vegetal Ambiental	Optatiu	7,5	4,5	3
24934	Fisiologia i Biologia Molecular de les Plantes	Optatiu	7,5	4,5	3
24925	Edafologia	Optatiu	6	4,5	1,5
24923	Ecologia Microbiana	Optatiu	7,5	4,5	3
22783	Genètica Ambiental	Optatiu	6	4,5	1,5
24951	Micologia	Optatiu	6	3	3
24910	Biogeografia**	Optatiu	4,5	3	1,5

**2n semestre**

24901	Fisiologia Vegetal Aplicada	Troncal	8,5	4,5	4
24899	Disseny Experimental	Obligatori	8,5	4,5	4
24896	Anàlisi i Cartografia de la Vegetació	Obligatori	8,5	4,5	4
24915	Biologia i Diversitat Fanerògames	Optatiu	9	4,5	4,5
24929	Evolució	Optatiu	7,5	4,5	3
24920	Comportament Animal	Optatiu	7,5	4,5	3
24926	Edafologia Aplicada	Optatiu	4,5	3	1,5
24924	Ecologia Terrestre (biennal)*	Optatiu	6	3	3
24916	Biologia Marina (biennal)*	Optatiu	6	4,5	1,5
24958	Toxicologia Vegetal	Optatiu	4,5	3	1,5
24952	Micologia Aplicada	Optatiu	4,5	3	1,5
24954	Pràctiques en Empreses i Institucions	Optatiu	12		12

\*Aquesta assignatura no s'impartirà el curs 2009-10.

\*\*Per acord de la COA de Facultat aquesta assignatura tindrà avaluació continuada i una única convocatòria.

### Assignatures optatives no associades amb cap especialitat

Codi	Assignatura	Tipus	CRÈDITS		
			Total	Teòrics	Pràctics

#### 1r semestre

24922	Didàctica de la Biologia	Opt	4,5	3	1,5
-------	--------------------------	-----	-----	---	-----

#### 2n semestre

24943	Història de la Biologia (biennal)	Opt	4,5	3	1,5
-------	-----------------------------------	-----	-----	---	-----

### Assignatures biennals que es fan el curs 2009-2010

24932	Fisiologia Animal Comparada
-------	-----------------------------

24933	Fisiologia de la conducta
-------	---------------------------

24937	Fisiopatologia
-------	----------------

24944	Ictiologia
-------	------------

24955	Salut i Ambient
-------	-----------------

## Incompatibilitats del pla d'estudis de Biologia

### Assignatures troncal i obligatòries de segon cicle

Codi	Assignatura	Codi	Requisit previ
24896	Anàlisi i Cartografia de la Vegetació	24883	Botànica
24897	Biologia Humana	24894	Genètica
24898	Biologia i Control de Plagues	24888	Zoologia
24899	Disseny Experimental	20451	Matemàtiques
		20455	Estadística
24900	Ecologia Aplicada	24891	Ecologia
24902	Ampliació de Biologia Cel·lular	20465	Biologia Cel·lular
		24890	Citologia i Histologia
		24882	Bioquímica
24903	Biologia Molecular	24882	Bioquímica
24904	Endocrinologia	24892	Fisiologia Animal
		24882	Bioquímica
24905	Genètica Molecular	24894	Genètica
24906	Histologia del Desenvolupament	20465	Biologia Cel·lular
		24890	Citologia i Histologia
		24888	Zoologia
24907	Immunologia	20465	Biologia Cel·lular
		24882	Bioquímica

## Assignatures optatives

Codi	Assignatura	Codi	Requisit previ
24908	Artròpodes	24888	Zoologia
24912	Biologia dels Insectes	24888	Zoologia
24916	Biologia Marina	24883	Botànica
		24888	Zoologia
		24891	Ecologia
24911	Biologia de la Reproducció	20465	Biologia Cel·lular
24917	Bioquímica Clínica	24882	Bioquímica
24918	Biotecnologia Microbiana	24895	Microbiologia
		24949	Microbiologia Molecular
		24903	Biologia Molecular
		24905	Genètica Molecular
		24960	Virologia
24919	Citogenètica	20465	Biologia Cel·lular
		24894	Genètica
24920	Comportament Animal	24891	Ecologia
		24888	Zoologia
24914	Criptogrames	24883	Botànica
24922	Didàctica de la Biologia	21 crèdits de 1r cicle pendents, com a màxim	
24923	Ecologia Microbiana	24895	Microbiologia
24924	Ecologia Terrestre	24891	Ecologia
		24888	Zoologia
		24883	Botànica
24925	Edafologia	24891	Ecologia
24926	Edafologia Aplicada	24925	Edafologia
24927	Enginyeria Genètica dels Microorganismes	24949	Microbiologia Molecular
24928	Enzimologia	24882	Bioquímica
24929	Evolució	24894	Genètica
24915	Fanerògames	24883	Botànica
24930	Farmacologia	24882	Bioquímica
24931	Fauna Entomològica	24888	Zoologia
24932	Fisiologia Animal Comparada	24892	Fisiologia Animal
		24882	Bioquímica

Codi	Assignatura	Codi	Requisit previ
24933	Fisiologia de la Conducta	24892	Fisiologia Animal
20170	Fisiologia i Metabolisme Microbians	24895	Microbiologia
24937	Fisiopatologia	24892	Fisiologia Animal
22783	Genètica Ambiental	24894	Genètica
24939	Genètica Aplicada	24894	Genètica
24940	Genètica de Poblacions	24894	Genètica
24941	Genètica Humana	20465	Biologia Cel·lular
		24894	Genètica
24942	Histologia d'Òrgans i Sistemes	24890	Citologia i Histologia
24943	Història de la Biologia	21 crèdits de 1r cicle pendents, com a màxim	
24944	Ictiologia	24888	Zoologia
24945	Invertebrats no artròpodes	24888	Zoologia
24951	Micologia	24883	Botànica
23858	Microbiologia Ambiental	24895	Microbiologia
21349	Microbiologia dels Aliments	24895	Microbiologia
21359	Microbiologia Industrial	24895	Microbiologia
24949	Microbiologia Molecular	24895	Microbiologia
		24882	Bioquímica
		24894	Genètica
24950	Microbiologia Sanitària	24895	Microbiologia
24953	Neurobiologia	24892	Fisiologia Animal
		24882	Bioquímica
24957	Toxicologia Genètica	24894	Genètica
24959	Vertebrats	24888	Zoologia
24960	Virologia	24895	Microbiologia

**IMPORTANT:** atès que la matrícula de la Universitat Autònoma de Barcelona és anual, la superació d'un requisit previ amb posterioritat a la matrícula no donarà dret a una ampliació d'aquesta.

## 3.10. Llicenciatura de Bioquímica

(Titulació de 2n cicle)

**Coordinadora d'estudi:**  
**Web de la Facultat:**

Dra. Maria Plana  
[www.uab.cat/biociencias](http://www.uab.cat/biociencias)

El pla d'estudis corresponent a la llicenciatura de Bioquímica va aparèixer publicat en el BOE del 13-1-93 (Ordre del 16-11-92).

**Crèdits que cal cursar**

	2n cicle
TRONCALS I OBLIGATORIS	93
OPTATIUS	48
LLIURES	16
<b>TOTAL</b>	<b>157</b>

### ESTUDIANTS PROCEDENTS DEL PRIMER CICLE DE BIOLOGIA

- El primer cicle de Biologia consta de 129 crèdits.
- Per obtenir una titulació de 2n cicle, s'han de cursar 300 crèdits.
- L'assignatura 20465 Biologia Cel·lular cursada com a Obligatòria en el pla de Biologia s'adapta en Bioquímica i, per tant, no es fa\*, encara que s'ha de substituir (més informació a la Gestió Acadèmica).

Per tant, quedaria:

#### PRIMER CICLE DE BIOLOGIA:

Troncals + obligatoris	129
Optatius	
Lliure elecció	
<b>Total crèdits</b>	<b>129</b>

#### TITULACIÓ DE BIOQUÍMICA:

Troncals + obligatoris	$93 - 9^* = 84$
Optatius	48
Lliure elecció	16
<b>Total crèdits</b>	$157 - 9^* = 148$
<b>Crèdits totals cursats per l'alumne</b>	$286 - 9^* = 277$

Com l'alumne per obtenir la llicenciatura ha d'haver cursat 300 crèdits:

$$300 - 277 = 23 \text{ crèdits}$$

Per tant, l'estudiant ha de cursar 23 crèdits addicionals entre assignatures optatives de bioquímica o de lliure elecció que són la diferència dels crèdits que els hi falten.

**IMPORTANT:** Els horaris de les assignatures i el calendari d'exàmens es podran consultar a la pàgina Web de la Facultat per tal de garantir l'actualització de les dades.

\* Consulteu la normativa sobre el règim de permanència.



**2n cicle**

Codi	Assignatura	Tipus	CRÈDITS		
			Total	Teòrics	Pràctics

**1r semestre**

20154	Metodologia i Experimentació en Bioquímica I	Troncal	8	4,5	3,5
20156	Química i Enginyeria de Proteïnes	Troncal	8	4,5	3,5
20465	Biologia Cel·lular I	Troncal	9	6	3
20159	Bioenergètica	Troncal	8	4,5	3,5

**2n semestre**

20155	Metodologia i Experimentació en Bioquímica II	Troncal	8	-	8
20505	Enzimologia	Troncal	8	4,5	3,5
20162	Biologia Molecular I	Troncal	6	4,5	1,5

**3r semestre**

22621	Regulació Metabòlica	Troncal	8	4,5	3,5
20164	Immunologia	Troncal	6	3	3
20472	Biologia Molecular II	Troncal	8	4,5	3,5

**4t semestre**

20163	Bioquímica Clínica i Patologia Molecular	Troncal	8	4,5	3,5
20184	Bioquímica Industrial	Troncal	8	4	4

De l'oferta d'assignatures **optatives** (Opt), l'alumne haurà d'escollir, com a mínim, **48 crèdits**.

Codi	Assignatura	Tipus	CRÈDITS		
			Total	Teòrics	Pràctics
20165	Estereoquímica i Mecanismes de Reacció	Optatiu	6	3	3
20166	Bioquímica dels Teixits	Optatiu	6	3	3
20168	Bioquímica del Sistema Nerviós	Optatiu	6	3	3
20169	Bioquímica del Desenvolupament	Optatiu	6	3	3
20171	Química Bioorgànica	Optatiu	6	3	3
20172	Biologia Molecular de les Plantes	Optatiu	6	3	3
20173	Fisiologia i Metabolisme Vegetal	Optatiu	6	3	3
20174	Aplicacions Informàtiques en Biologia	Optatiu	6	3	3
20175	Bioquímica Farmacològica	Optatiu	6	3	3
20176	Espectroscòpia de Biomolècules	Optatiu	6	3	3
20179	Patologia Molecular II	Optatiu	6	3	3
20182	Biofísica de Membranes	Optatiu	6	3	3
22596	Pràctiques en Indústries, Laboratoris o Centres d'Investigació	Optatiu	8	-	8
20170	Fisiologia i Metabolisme Microbians	Optatiu	6	3	3
20504	Virologia	Optatiu	8	4,5	3,5

Les següents assignatures tenen la característica d'assignatures de lliure elecció i estan especialment recomanades.

### Recomanades per a Biòlegs

22974	Ampliació de Química I	1r semestre	Lliure	8	4,5	3,5
22975	Ampliació de Química II	2n semestre	Lliure	8	4,5	3,5

### Recomanades per a Químics

22972	Ampliació de Biologia I	1r semestre	Lliure	8	4,5	3,5
22973	Ampliació de Biologia II	2n semestre	Lliure	8	4,5	3,5

## 3.11. Llicenciatura de Biotecnologia

**Coordinadora d'Estudi:**

Dra. M. Victòria Nogués

**Coordinadora Adjunta:**

Dra. M. Elena Ibáñez

**Web de la Facultat:**

[www.uab.cat/biociencias](http://www.uab.cat/biociencias)

La Llicenciatura de Biotecnologia va ser creada per decret de BOE 1.285/2002 de 20 de desembre de 2002. El pla d'estudis corresponent a la llicenciatura de la Universitat Autònoma de Barcelona va ser homologat pel Consejo de Coordinación Universitaria, mitjançant Real Decreto 1374/2003 (BOE de 21-11-2003; resolució de 17-7-2003 de la UAB), publicat al B.O.E. de 16-8-2003.

### Crèdits que cal cursar

	1r cicle	2n cicle	Total
<b>TRONCALS I OBLIGATORIS</b>	144	84	<b>228</b>
<b>OPTATIUS</b>	–	42	<b>42</b>
<b>LLIURES</b>	6	24	<b>30</b>
<b>TOTAL</b>			<b>300</b>

\* Consulteu la normativa sobre el règim de permanència.

**IMPORTANT:** Els horaris de les assignatures i el calendari d'exàmens es podran consultar a la pàgina Web de la Facultat per tal de garantir l'actualització de les dades.

### 1r cicle

#### Primer curs

*En extinció per implementació del nou Grau de Biotecnologia, curs 2009-2010.*

Amb data 15 de setembre de 2009, una vegada finalitzats els exàmens, la Gestió Acadèmica de la Facultat publicarà a la Web el calendari de docència pels estudiants amb assignatures del 1r curs de la llicenciatura.

#### Segon curs

Codi	Assignatura	Tipus	CRÈDITS		
			Total	Teòrics	Pràctics

#### 3r semestre

25403	Bioestadística	Troncal	6	3	3
25404	Genètica Molecular	Troncal	6	3	3
25405	Bioquímica II	Troncal	7,5	3	4,5
25406	Fenòmens de Transport	Troncal	7,5	4,5	3
25407	Fisiologia Vegetal	Troncal	4,5	3	1,5
25408	Microbiologia I	Troncal	7,5	3	4,5

**4t semestre**

Codi	Assignatura	Tipus	CRÈDITS		
			Total	Teòrics	Pràctics
25409	Fisiologia Animal	Troncal	7,5	4,5	3
25410	Mètodes Numèrics	Troncal	6	4,5	1,5
25411	Microbiologia II	Troncal	6	3	3
25412	Processos de Separació	Troncal	7,5	4,5	3
25413	Tècniques Instrumentals Bàsiques	Troncal	6	3	3

**2n cicle****Tercer curs**

Codi	Assignatura	Tipus	CRÈDITS		
			Total	Teòrics	Pràctics
<b>1r semestre</b>					
25414	Bioreactors	Troncal	7,5	4,5	3
25415	Química i Enginyeria de Proteïnes	Troncal	6	4,5	1,5
25416	Tècniques Instrumentals Avançades	Troncal	6	3	3
25417	Enginyeria Genètica Molecular	Troncal	6	4,5	1,5

**2n semestre**

25418	Anàlisi de Processos	Troncal	6	4,5	1,5
25419	Immunologia	Troncal	6	3	3
25420	Cultius Cel·lulars	Troncal	4,5	1,5	3
25421	Laboratori Integrat	Obligatori	6	-	6

## Quart curs

Codi	Assignatura	Tipus	CRÈDITS		
			Total	Teòrics	Pràctics
<b>3r semestre</b>					
25422	Bioinformàtica	Troncal	6	3	3
25423	Processos i Productes Biotecnològics	Troncal	4,5	3	1,5
25425	Economia i Gestió d'Empresa	Obligatori	6	3	3
25428	Proteòmica	Troncal	4,5	4,5	-

## 4t semestre

25424	Virologia	Troncal	6	4,5	1,5
25426	Aspectes Legals de la Biotecnologia	Troncal	4,5	3	1,5
25427	Biotecnologia i Societat	Troncal	4,5	3	1,5

De l'oferta d'assignatures **optatives**, l'alumne haurà d'escollir, com a mínim, **42 crèdits**.

25429	Animals Transgènics	Optatiu	4,5	3	1,5
25430	Biocatàlisi	Optatiu	6	4,5	1,5
25431	Biocatalitzadors Immobilitzats	Optatiu	6	4,5	1,5
25432	Biodiversitat	Optatiu	6	4,5	1,5
25433	Biotecnologia Alimentària	Optatiu	6	4,5	1,5
25434	Biotecnologia Ambiental	Optatiu	6	4,5	1,5
25435	Biotecnologia Vegetal	Optatiu	6	3	3
25436	Control i Instrumentació	Optatiu	6	4,5	1,5
25437	Equips de Circulació Fluids i Transmissió de Calor	Optatiu	6	4,5	1,5
24930	Farmacologia General	Optatiu	6	4,5	1,5
25438	Millora Genètica Animal	Optatiu	6	4,5	1,5
25439	Microbiologia Molecular	Optatiu	7,5	4,5	3
25440	Obtenció i Millora de Soques Microbianes	Optatiu	6	4,5	1,5
25441	Patologia Molecular	Optatiu	6	3	3
25442	Pràctiques en Empreses i Institucions	Optatiu	9	-	9
25443	Projectes de Plantes Biotecnològiques	Optatiu	4,5	4,5	
25444	Tecnologia de la Reproducció i Manipulació Embrionària	Optatiu	6	4,5	1,5
25446	Teràpia Gènica	Optatiu	4,5	3	1,5
25447	Vacunes i Fàrmacs Biotecnològics	Optatiu	6	4,5	1,5

## Recomanacions de Matrícula pel pla d'estudis de Biotecnologia. Curs 2009/10

Aquestes són recomanacions fetes des de la coordinació de la titulació i indiquen quins coneixements es creu que cal tenir superats pel correcte seguiment del contingut de les respectives assignatures.

### Assignatures troncal i obligatòries de segon cicle

Codi	Assignatura	Codi	Requisit previ
25421	Laboratori Integrat	25412	Processos de Separació
25419	Immunologia	25397	Bioquímica I
		25405	Bioquímica II
		25409	Fisiologia Animal

### Assignatures optatives

Codi	Assignatura	Codi	Requisit previ
25430	Biocatàlisi	25397	Bioquímica I
25433	Biotecnologia Alimentària	25397	Bioquímica I
		25405	Bioquímica II
		25408	Microbiologia I
		25411	Microbiologia II
25434	Biotecnologia Ambiental	25408	Microbiologia I
		25411	Microbiologia II
25435	Biotecnologia Vegetal	25417	Enginyeria Genètica Mol.
25439	Microbiologia Molecular	25408	Microbiologia I
		25411	Microbiologia II
25444	Tecnol. de la Reprod. i Man. Embrionària	25392	Biologia Cel·lular
25446	Teràpia Gènica	25429	Animals Transgènics
24930	Farmacologia	25409	Fisiologia Animal
25428	Proteòmica	25417	Enginyeria Genètica Mol.
25443	Projectes de Plantes Biotecnològiques	25423	Processos i Productes Biotecnològics
		25436	Control i Instrumentació.
25440	Obtenció i Millora de Soques Bacterianes	25439	Microbiologia Molecular

## Reconeixement de Cicles Formatius

La Direcció General de Formació Professional i Educació Permanent del Departament d'Educació i el Consell Interuniversitari de Catalunya i les universitats públiques i privades del nostre país han signat un acord marc de col·laboració per al reconeixement de les correspondències entre dos cicles formatius de Grau Superior de formació professional específica i els estudis de la titulació de Biotecnologia. Aquests dos cicles formatius de Grau Superior són:

- Anàlisi i Control
- Laboratori de Diagnòstic Clínic

Els requisits per poder sol·licitar el reconeixement de la correspondència entre ambdós estudis són els següents:

- Estar matriculat en la titulació de Biotecnologia
- Tenir superat el cicle formatiu de grau superior d'Anàlisi i Control o de Laboratori de Diagnòstic Clínic. Els alumnes que hagin superat fora de Catalunya algun d'aquests cicles formatius hauran de presentar una certificació del contingut del pla d'estudis del CFGS a la Gestió Acadèmica de la Facultat.

El reconeixement es realitzarà per tot el bloc d'assignatures que figuren a l'esmentat acord.

### • En el cas del CFGS d'Anàlisi i Control

#### Matèries Troncals

Codi	Assignatura	Crèdits
25395	Química General	6

#### Crèdits de Lliure Elecció

Assignatura	Crèdits
Crèdits CFGS Anàlisi i Control	30

### • En el cas del CFGS de Laborari de Diagnòstic Clínic

#### Matèries Troncals

Codi	Assignatura	Crèdits
25409	Fisiologia Animal	7,5
25411	Microbiologia II	6
25413	Tècniques Instrumentals Bàsiques	6

## Crèdits de Lliure Elecció

Assignatura	Crèdits
Crèdits CFGS Laboratori de Diagnòstic Clínic	30

Les assignatures reconegudes no es podran matricular i s'incorporaran a l'expedient acadèmic de l'alumne mitjançant la via del reconeixement de crèdits. Les assignatures apareixeran a l'expedient amb la qualificació de reconeguda. Aquestes assignatures computaran a efectes de superació del pla d'estudis, d'acord amb la tipologia de l'assignatura –troncal, lliure elecció– però no computaran a efectes de baremació de l'expedient acadèmic, ni a efectes de superació de la normativa de Règim de Permanència de la UAB.

Els 30 crèdits de lliure elecció que es poden reconèixer en ambdós CFGS tindran la consideració d'assignatura d'universitat. Un cop reconeguts, no serà necessari que els estudiants procedents d'aquests CFGS cursin més crèdits d'aquesta tipologia atès que 30 és el nombre mínim a realitzar en el seu pla d'estudis.

Per sol·licitar el reconeixement de crèdits els alumnes s'hauran d'adreçar a la gestió acadèmica de la facultat. Es tindrà en compte l'any en el qual es va cursar el CFGS.



## 3.12. Accés al segon cicle

Per cursar el segon cicle d'una titulació que admet un accés des d'altres estudis (primers cicles i titulacions), caldrà sol·licitar-ho en els terminis de preinscripció establerts pel centre.

L'accés al segon cicle requereix l'acreditació d'haver cursat alguns dels primers cicles o titulacions que s'indiquen per a cada estudi i en alguns casos cursar certes assignatures o complements de formació.

L'alumne podrà cursar els complements de formació com a crèdits lliures durant els estudis previs que donen accés al segon cicle.

### Llicenciatura de Biologia

Ordre 2750, de 30 de 1997 (BOE del 3 de febrer de 1997).

Podrà accedir-hi qui estigui en possessió de l'estudi que s'indica, cursant (si no ho ha fet abans) les següents assignatures o complements de formació dels estudis de Biologia:

#### 1r cicle de la llicenciatura en Ciències del Mar (42 crèdits)

Codi	Assignatura	Crèdits
24882	Bioquímica	10,5
24890	Citologia i Histologia	10,5
24894	Genètica	10,5
24895	Microbiologia	10,5

### Llicenciatura de Bioquímica (titulació de segon cicle)

Podrà accedir-hi qui estigui en possessió dels estudis que s'indiquen a continuació: 1r cicle de les llicenciatures de Biologia, Medicina, Veterinària, Farmàcia, Química i Biotecnologia.

## Llicenciatura en Biotecnologia

Ordre ECI 1250/2005, de 25 d'abril (BOE 10-05-2005)

Podrà accedir-hi qui estigui en possessió dels estudis que s'indiquen cursant (si no ho ha fet abans) les següents assignatures o complements de formació dels estudis de Biotecnologia:

### AVÍS IMPORTANT:

#### Docència alternativa

En el cas dels complements de formació de la següent taula cal tenir en compte que la docència de les assignatures matriculades es realitza seguint els horaris i aularis de les assignatures equivalents indicades en l'apartat Docència Impartida del mateix quadre .

Assignatura matriculada		Docència impartida	
26176	Fonaments de Microbiologia i Genètica	6 => 22972	Ampliació de Biologia cel·lular I Bioquímica
26178	Fonaments de Fisiologia	6 => 22973	Ampliació de Biologia cel·lular II Bioquímica
26179	Fonaments de Biologia Cel·lular	6 => 25392	Biologia Cel·lular Biotecnologia
26180	Fonaments de Matemàtiques I	5 => 25394	Matemàtiques I Biotecnologia
26181	Fonaments de Matemàtiques II	5 => 25400	Matemàtiques II Biotecnologia

(Assignatures marcades en els complements de formació per a cada titulació amb un asterisc \*)

### 1r cicle d'Enginyeria d'Agronomia / Enginyeria de Monts (18 crèdits)

Codi	Assignatura	Crèdits
25404	Genètica molecular	6
25397	Bioquímica I	6
25399	Informàtica	6

Títol d'Enginyer Tècnic Agrícola (especialitats: Explotacions Agropecuàries, Hortofruticultura i Jardineria i Indústries Agràries i Alimentàries (18 crèdits)

Títol d'Enginyer Tècnic Forestal (especialitats: Explotacions Forestals i Indústries Forestals) (18 crèdits)

Codi	Assignatura	Crèdits
25404	Genètica molecular	6
25397	Bioquímica I	6
25399	Informàtica	6

### Títol d'Enginyer Tècnic Agrícola (especialitat: Mecanització i Construccions Rurals) (30 crèdits)

Codi	Assignatura	Crèdits
25404	Genètica molecular	6
25397	Bioquímica I	6
25399	Informàtica	6
26176	Fonaments de Microbiologia i Genètica*	6
26177	Fonaments de Fisiologia Animal	6

### 1r. Cicle d'Enginyeria Química (30 crèdits)

Codi	Assignatura	Crèdits
25397	Bioquímica I	6
25399	Informàtica	6
26176	Fonaments de Microbiologia i Genètica*	6
26178	Fonaments de Fisiologia*	6
26179	Fonaments de Biologia Cel·lular*	6

### Títol d'Enginyer Tècnic Industrial (especialitat Química Industrial) (30 crèdits)

Codi	Assignatura	Crèdits
25397	Bioquímica I	6
25399	Informàtica	6
26176	Fonaments de Microbiologia i Genètica*	6
26178	Fonaments de Fisiologia*	6
26179	Fonaments de Biologia Cel·lular*	6

**1r. Cicle de la Llicenciatura de Farmàcia (22 crèdits)**

Codi	Assignatura	Crèdits
25404	Genètica Molecular	6
25399	Informàtica	6
26180	Fonaments de Matemàtiques I*	5
26181	Fonaments de Matemàtiques II*	5

**1r. Cicle de la Llicenciatura de Veterinària (18 crèdits)**

Codi	Assignatura	Crèdits
25404	Genètica Molecular	6
25395	Química general	6
25402	Termodinàmica i Cinètica Química	6

**1r. Cicle de la Llicenciatura de Ciències del Mar (30 crèdits)**

Codi	Assignatura	Crèdits
25395	Química general	6
25402	Termodinàmica i Cinètica Química	6
25393	Fonaments de Física	6
26176	Fonaments de Microbiologia i Genètica*	6
25397	Bioquímica I	6

**1r. Cicle de la Llicenciatura de Biologia (22 crèdits)**

Codi	Assignatura	Crèdits
25393	Fonaments de Física	6
25399	Informàtica	6
26180	Fonaments de Matemàtiques I*	5
26181	Fonaments de Matemàtiques II*	5

**1r. Cicle de la Llicenciatura de Química (24 crèdits)**

Codi	Assignatura	Crèdits
25399	Informàtica	6
26179	Fonaments de Biologia Cel·lular*	6
26178	Fonaments de Fisiologia*	6
26176	Fonaments de Microbiologia i Genètica*	6

**1r. Cicle de la Llicenciatura de Ciències Ambientals (30 crèdits)**

Codi	Assignatura	Crèdits
25399	Informàtica	6
25402	Termodinàmica i Cinètica Química	6
26179	Fonaments de Biologia Cel·lular*	6
26178	Fonaments de Fisiologia*	6
26176	Fonaments de Microbiologia i Genètica*	6

## Programa Oficial de Postgrau de la Facultat de Biociències

### Màsters Oficials

La Facultat de Biociències ofereix pel curs 2009/10 els següents Màsters Oficials:

- Aqüicultura (Interuniversitari)
- Biologia Cel·lular
- Biologia Humana (Interuniversitari)
- Bioquímica, Biologia Molecular i Biomedicina
- Biotecnologia Avançada
- Genètica Avançada
- Immunologia (Interuniversitari)
- Microbiologia Aplicada
- Ecologia terrestre. Gestió de la Biodiversitat
- Neurociències
- Biologia i biotecnologia vegetal

Segons les finalitats de formació, els màsters oficials poden seguir tres tipologies:

**Recerca** : dirigida a fer el Doctorat o a adquirir formació en Recerca

**Professional** : dirigida a l'accés al treball en empresa

**Acadèmica** : adquisició de formació especialitzada, generalment dirigida a professionals

### Accés als Estudis de Màsters Oficials:

Titulació necessària: Llicenciatura/Enginyeria/Arquitectura o equivalent (Graduat Superior)/Diplomatura/Enginyeria Tècnica/Arquitectura Tècnica o equivalent (Bachelor)

Simultaneïtat d'estudis: Els mòduls cursats en un primer curs de màster podran ésser reconeguts com a lliure elecció en una altra titulació no concurrent (*s'ha de fer una sol·licitud prèvia al degà o director*)

### **Circuit d'inscripció als Màsters Oficials**

1. Preinscripció online a [www.uab.cat/mastersoficials](http://www.uab.cat/mastersoficials)
  - Estudiants UAB: amb el NIU d'estudiant
  - Altres estudiants: sol·licitar NIU online
2. Consultar la data límit de preinscripció per a cada màster
3. Adjuntar-hi la documentació necessària en cada cas
4. Resolució d'admissos
5. Matrícula

### **Servei d'Informació dels Màsters Oficials**

Informació General	Punt d'Informació – Plaça Cívica <a href="http://www.uab.cat/mastersoficials">www.uab.cat/mastersoficials</a> <a href="mailto:masters.oficials@uab.cat">masters.oficials@uab.cat</a> Tel.: 93 581 48 48
Admissió i sol·licituds	<a href="mailto:preinscripcio.postgrau@uab.cat">preinscripcio.postgrau@uab.cat</a>

### **Beques i Ajuts**

Els màsters oficials tenen les beques i ajuts similars als estudis de 1r i/o 2n cicle més les que corresponen a recerca en el cas que tinguin aquesta orientació.

- Beques específiques del MEC
- Beques de màsters específics
- Beques de recerca
- Beques d'altres institucions
- Ajuts de l'AGAUR

Més informació sobre beques a [www.uab.cat/mastersoficials](http://www.uab.cat/mastersoficials)

### **Resum dels Plans d'estudis dels Màsters Oficials del Programa Oficial de Postgrau de Biociències**

Els plans d'estudis de cada un dels màsters oficials del POP de Biociències estaran a la Web dels màsters oficials [www.uab.cat/mastersoficials](http://www.uab.cat/mastersoficials)





## 4. LLIURE ELECCIÓ



## Com es pot cursar la lliure elecció

En tots els plans d'estudis de la UAB hi ha un nombre de crèdits de lliure elecció, que **tot estudiant** pot aconseguir de **diferents maneres**:

1. Cursant les assignatures anomenades **Assignatures d'Universitat**, que ofereixen els centres integrats o els centres adscrits o vinculats a la UAB i que s'organitzen en eixos.
2. Cursant les **assignatures de caràcter virtual**, organitzades en dos blocs:
  - 2.1 **Assignatures compartides** amb altres universitats. Dins d'aquest bloc es troben les assignatures incloses en els projectes següents: *Intercampus*, *Campus Global* i *Metacampus*.
  - 2.2 **Assignatures Intracampus**. Es tracta d'una oferta d'assignatures de lliure elecció impartides en format virtual i destinades, només, als estudiants de la Universitat Autònoma de Barcelona.
3. Cursant qualsevol **assignatura de qualsevol altre pla d'estudis** dels que ofereixen els **centres integrats** a la UAB o els centres adscrits o vinculats.
4. Cursant qualsevol **assignatura optativa del propi pla d'estudis** que no hagi estat cursada com a tal.
5. Fent **activitats** organitzades per la Universitat mateix o per ens externs, **que la UAB reconeix explícitament** com a convertibles en crèdits de lliure elecció.

**Per a matricular-se de les assignatures del Projecte Intercampus descrites en el punt 2 cal tenir molt en compte que s'ha de fer necessàriament una preinscripció.**

**La llista de les activitats descrites en el punt 5, la podeu consultar al web: [www.uab.cat](http://www.uab.cat)**

El nombre de crèdits que l'estudiant ha de cursar com a lliure elecció és una bona manera de **diversificar** el currículum propi, d'afavorir una **formació multidisciplinària** i clarament transversal, **d'integrar-hi activitats** formatives de caràcter no reglat, de **millorar les competències i habilitats** bàsiques en diferents àmbits, en línia amb les directrius del nou espai europeu d'educació superior, **d'ampliar horitzons** més enllà dels propis estudis i, fins i tot, d'aprofundir aspectes que hi estan relacionats directament.



## 4.1. Assignatures d'universitat

**EIX 1.** Adquisició de competències en l'àmbit de la comunicació: assignatures adreçades a millorar les habilitats comunicatives, com ara el domini del llenguatge oral i escrit, de les estratègies i tècniques per parlar en públic, de la gestió de la informació, etc.

Codi	Assignatura	Professorat	Centre	Crèdits	Semestre	Capacitat	Horari
					Departament		
26236	Anàlisi Crítica del Discurs. Conflictes i Ideologia	Isabel Olid Báez	Ciències de la Comunicació	6	1r	25	(dc) 12.00-15.00 h
					Filologia Catalana		
26167	Discurs Persuasiu. Retòrica i Discurs Públic	Elvira Teruel Planas	Ciències de la Comunicació	6	2n	25 25	(dt) 17.00-20.00 h (dj) 17.00-20.00 h
					Filologia Catalana		
25814	Comunicació en Llengua Francesa I	Martin, Jean Cristophe	Filosofia i Lletres	6	1r	40-60	(dl-dc) 13.00-14.30 h
					Filologia Francesa i Romànica		
26174	Comunicació Intercultural amb els Països de Llengua Alemanya	Bernd Springer	Filosofia i Lletres	6	1r	40-60	(dt-dj) 13.30-15.00 h
					Filologia Anglesa i Germanística		
25815	Comunicació en Llengua Francesa II	Martin, Jean Cristophe	Filosofia i Lletres	6	2n	40-60	(dl-dc) 13.00-14.30 h
					Filologia Francesa i Romànica		
25864	Tècniques de Màrqueting i de Publicitat en el Mercat de Llengua Alemanya	Kührer, Michaela Maria	Filosofia i Lletres	6	2n	40-60	(dt-dj) 15.00-16.30 h
					Filologia Anglesa i Germanística		
26261	Parlar en Públic: Mètodes i Tècniques d'Expressió Oral	Xavier Villalba Nicolás	Filosofia i Lletres	6	2n	40-60	(dl-dc) 13.00-14.30 h
					Filologia Catalana		
26090	Premsa i Traducció (Anglès-Castellà)	Gabriel López Guix	Traducció i Interpretació	6	2n	30	Per determinar
					Traducció		
26172	Terminologia en Ciències de la Salut	Eva de Cardona Josep Sánchez Aldeguer	EU Infermeria i Fisiot. Gimbernat	4,5	2n	40-60 (5-UAB) 40-60 (5-UAB)	(dl) 15.00-16.30 h i (dv) 17.30-19.00 h (dc) 15.00-16.30 h i (dv) 19.00-20.30 h
					Fisioteràpia		
25932	Tècniques i Habilitats Comunicatives i Socials	Mesa Expósito, Juana Rosa	EU Salesiana de Sarrià	6	1r	40-60	(dl-dt) 15.00-17.00 h
26182	Realitat Virtual Aplicada a l'Enginyeria	Joan Yebras	EU Salesiana de Sarrià	6	1r	40-60	(dc-dv) 15.00-17.00 h

**EIX 2.** Adquisició de competències en l'àmbit intel·lectual i en l'àmbit interpersonal: assignatures destinades a fomentar el raonament i el sentit crític, la resolució de problemes, el treball en equip, el lideratge, la gestió de conflictes, etc.

Codi	Assignatura	Centre	Crèdits	Semestre	Capacitat	Horari
	Professorat		Departament			
29255	Educació per la Pau Marina Caireta Sampere	Ciències de l'Educació	5	1r	40	(dl-dc) 13.30-15.30 h
26312	Les Idees de Marx al Corrent Principal de l'Economia Moderna Howard Petith	Economia i Empresa	6	2n	40-60	(dl-dc-dj) 13.20-14.35 h
25370	Cultura de Pau i Gestió de Conflictes Vicenç Fisas	Ciències Polítiques i Sociologia	5	2n	80	(dl-dc) 13.30-15.00 h
25844	Bioètica, Dret i Societat Núria Casellas	Dret	6	2n	40	(dl-dc) 15.00-17.00 h
25824	Literatura i Societat a l'Edat Mitjana Antoni Rossell	Filosofia i Lletres	6	1r	60-80	(dt-dj) 13.00-14.15 h
25624	Drets dels Animals i Ètiques de la Natura Marta Tafalla	Filosofia i Lletres	6	2n	80	(dl-dc) 13.00-14.30 h
25812	Catalunya i Occitània Antoni Rossell	Filosofia i Lletres	6	2n	60-80	(dt-dj) 13.00-14.15 h
25827	Llegendes Medievals Antoni Rossell	Filosofia i Lletres	6	1r i 2n	60-80 60-80	(dt-dj) 15.00-16.30 h (dt-dj) 15.00-16.30 h
25841	La Medicina des de l'Humanisme Joaquim Coll Daroca Albert Clarà Velasco	Medicina	6	1r	40	(dc) 16.00-19.00 h (del 7-10 al 13-1)
26264	Gestió de l'Estrès i de les Emocions J. Fernández S. Edo T. Rovira	Psicologia	6	2n	40-60	(dc-dj) 13.00-15.00 h

Codi	Assignatura	Centre	Crèdits	Semestre	Capacitat	Horari
	Professorat			Departament		
29289	Català Nivell Llindar		4,5	1r	40-60 (5-UAB)	(dt-dj) 15.00-16.00 h i (dv) 15.00-16.30 h
	Eva de Cardona	EU Infermeria i Fisiot. Gimbernat		Fisioteràpia		
25865	Català Tècnic		4,5	2n	40-60 (5-UAB)	(dt-dj) 15.00-16.00 h i (dv) 16.00-17.00 h
	Eva de Cardona	EU Infermeria i Fisiot. Gimbernat		Fisioteràpia		
25868	Ergonomia		4,5	2n	40-60 (5-UAB)	(dt-dj) 19.00-21.00 h
	Lluís Auguet	EU Infermeria i Fisiot. Gimbernat		Fisioteràpia		
25636	Fisioteràpia Pràctica <i>on-mail</i>		4,5	2n	40-60 (10-UAB)	(dl-dc) 15.00-16.30 h
	Ismael Martí Terradas	EU Infermeria i Fisiot. Gimbernat		Fisioteràpia		
26352	Ciència i Enginyeria Aplicada a Projectes Creatius per al Desenvolupament		6	1r	40-60	(dt-dj) 15.00-17.00 h
	Xavier Gallardo	EU Salesiana de Sarrià				

**EIX 3.** Coneixement de llengües no instrumentals.

Codi	Assignatura	Centre	Crèdits	Semestre	Capacitat	Horari
	Professorat			Departament		
25805	Història i Descripció de la Llengua Basca		6	1r	45	(dl-dc) 13.00-14.30 h
	Jon Elordi A.	Filosofia i Lletres		Filologia Catalana		
25808	Llengua Euskara I		6	1r	45	(dl-dc) 13.00-14.30 h
				1r (cada grup)		(dt-dj) 13.00-14.30 h
				2n		(dl-dc) 13.00-14.30 h
	A. Galarraga Jon Elordi A.	Filosofia i Lletres		Filologia Catalana		
25809	Llengua Euskara II		6	2n	45	(dt-dj) 13.00-14.30 h
	Jon Elordi A.	Filosofia i Lletres		Filologia Catalana		
26225	Llengua i Cultura Coreana I		6	1r	40-60	(dt-dj) 13.00-15.00 h
	Jo Jeong, Mihwa	Traducció i Interpretació		Traducció		
26226	Llengua i Cultura Coreana II		6	2n	40-60	(dt-dj) 13.00-15.00 h
	Jo Jeong, Mihwa	Traducció i Interpretació		Traducció		
26100	Iniciació al Francès		4,5	2n	80 (20-UAB)	(dl-dj) 15.30-17.00 h
	Gemma Perramon A. Martínez	EU de Ciències Salut, Manresa		Infermeria		

Us recomanem que abans de matricular-vos consulteu el web ([www.uab.cat/matricula/](http://www.uab.cat/matricula/)) per tal de confirmar que no s'han produït modificacions

Codi	Assignatura	Professorat	Centre	Crèdits	Semestre	Capacitat	Horari
				Departament			
26271	Anglès II	Catriona Acana	EU Infermeria i Fisiot. Gimbernat	4,5	1r	40	(dies variables s/programació) 15.00-16.30 h

## EIX 4. Itinerari d'Humanitats.

Codi	Assignatura	Professorat	Centre	Crèdits	Semestre	Capacitat	Horari
				Departament			
26233	Informació, Coneixement, Ciència, Saviesa	Josep M. Basart	Escola d'Enginyeria	6	2n	40-60	(dt) 13.30-15.30 h
				Enginyeria de la Informació i de les Comunicacions			
25811	Amor, Lírica i Occident	Jordi Cerdà	Filosofia i Lletres	6	1r	40-60	(dl-dc) 13.00-14.30 h
				Filologia Francesa i Romànica			
26239	Aventura Artúrica i Novel·la	Jordi Cerdà	Filosofia i Lletres	6	1r	40-60	(dl-dc) 15.00-16.30 h
				Filologia Francesa i Romànica			
26310	Tendències de la Literatura Hispanoamericana Actual	B. Ferrús N. Calafell	Filosofia i Lletres	6	1r	40-60	(dt-dj) 13.30-15.00 h
				Filologia Espanyola			
25816	Cultura i Societat Gallega Contemporànies	Paulo Filgueiras	Filosofia i Lletres	6	1r	60-80	(dl-dc) 13.00-14.30 h
				Filologia Francesa i Romànica			
25817	L'Estudi de la Cultura Gallega a través dels Mites	Sonia Varela Pombo	Filosofia i Lletres	6	1r	60-80	(dt-dj) 13.00-14.30 h
				Filologia Francesa i Romànica			
26246	Llengua i Cultura Gallegues I	Sonia Varela P. Filgueiras	Filosofia i Lletres	6	1r	40-60	(dt-dj) 15.00-16.30 h
				Filologia Francesa i Romànica			
26247	Llengua i Cultura Gallegues II	Sonia Varela P. Filgueiras	Filosofia i Lletres	6	2n	40-60	(dt-dj) 15.00-16.30 h
				Filologia Francesa i Romànica			
25813	Cinema i Literatura Italiana	Eduard Vilella Rossend Arqués	Filosofia i Lletres	6	2n	60	(dt-dj) 13.00-14.30 h
				Filologia Francesa i Romànica			
25820	Fernando Pessoa i els Moviments d'Avantguarda	Jordi Cerdà	Filosofia i Lletres	6	2n	40-60	(dl-dc) 15.00-16.30 h
				Filologia Francesa i Romànica			
25821	Història de Galícia a través de la seva Llengua	Sonia Varela	Filosofia i Lletres	6	2n	60-80	(dt-dj) 13.00-14.30 h
				Filologia Francesa i Romànica			
25823	Literatura Gallega Actual	Paulo Filgueiras	Filosofia i Lletres	6	2n	60-80	(dl-dc) 13.00-14.30 h
				Filologia Francesa i Romànica			

Us recomanem que abans de matricular-vos consulteu el web ([www.uab.cat/matricula/](http://www.uab.cat/matricula/))  
per tal de confirmar que no s'han produït modificacions



Codi	Assignatura Professorat	Centre	Crèdits	Semestre	Capacitat	Horari
			Departament			
25825	Literatura Popular d'Arrel Tradicional Jordi Cerdà	Filosofia i Lletres	6	2n	40-60	(dl-dc) 13.00-14.30 h Filologia Francesa i Romànica
26249	Literatures i Cinemes Postcoloniais: Àfrica i Índia F. Hand M. García N. Can	Filosofia i Lletres	6	2n	40-60	(dt-dj) 13.00-14.30 h Filologia anglesa/Filologia Francesa
26307	La Història Antiga a través del Cinema Antela, I. B. Cortadella, J.	Filosofia i Lletres	6	2n	60-80	(dl-dc) 13.30-15.00 h CC. Antiquitat i Edat Mitjana
26242	Relacions entre Arts Plàstiques i Literatura en els Moviments d'Avantguarda Josep M. Balaguer	Filosofia i Lletres	6	2n	40-60	(dt-dj) 13.00-14.30 h Filologia Catalana
26096	Ètica Professional, Psicologia i Pensament Domingo Cia Iamana	EU Salesiana de Sarrià	6	2n	40-60	(dt-dv) 15.00-17.00 h

EIX 5. Itinerari de Ciències Socials.

Codi	Assignatura Professorat	Centre	Crèdits	Semestre	Capacitat	Horari
			Departament			
26319	Formació per a la Ciutadania A. Santisteban G.A. González	Ciències de l'Educació	6	1r	40-60	(dt-dj) 13.30-15.30 h Didàctica de la Llengua i la Literatura
26272	L'Educació Patrimonial al Segle XXI Neus González	Ciències de l'Educació	6	1r	40-60	(dl-dj) 13.30-15.30 h Didàctica de la Llengua i la Literatura
25853	Introducció a les Finances Silvia Bou J. Trunas	Economia i Empresa	6	1r	60	(dt-dj) 13.30-15.00 h Economia de l'Empresa
26298	Corporate Governance i Dret de Societats Luis Fernández	Economia i Empresa	6	1r	40-60	(dc) 16.00-19.00 h Economia de l'Empresa
26361	History of Economic Thought Lluís Barbé	Economia i Empresa	6	1r	40-60	(dl, dt, dc) 13.45-15.00 h Economia i Història Econòmica
26351	Dret del Benestar Animal. Perspectiva Comparada Teresa Giménez Candela	Dret	6	1r	50	(dj-dv) 14.30-16.30 h Dret Públic i Ciències Historicojurídiques

Us recomanem que abans de matricular-vos consulteu el web ([www.uab.cat/matricula/](http://www.uab.cat/matricula/))  
per tal de confirmar que no s'han produït modificacions

Codi	Assignatura Professorat	Centre	Crèdits	Semestre	Capacitat	Horari
			Departament			
25846	Imatges de Dret al Cinema Antonio Serrano González	Dret	6	1r	60-80	(dc) 14.00-17.00 h
			Dret Públic i Ciències Historicojurídiques			
26259	La Participació Democràtica dels Ciutadans a la Unió Europea Gregorio Garzón	Dret	6	1r	40-60	(dt-dj) 13.30-15.30 h
			Dret Públic i CC. Historicojurídiques			
27841	Dictadura Franquista i Relacions Laborals M. Jesús Espuny O. Paz	Dret	6	2n	50	(dj-dv) 13.30-15.30 h
			Dret Públic i Ciències Historicojurídiques			
25845	Nacionalitat i Estrangeria: Qüestions Jurídiques Milagros Orozco Hermoso R. Arenas	Dret	6	2n	50	(dt-dj) 15.00-17.00 h
			Dret privat			
26262	Protecció Internacional de l'Individu Claudia Jiménez Cortes	Dret	6	2n	40-60	(dc-dv) 13.00-15.00 h
			Dret Públic i CC. Historicojurídiques			
28326	Iniciació al Francès  Dolors Català Guitart	Economia i Empresa de Sabadell	9	Anual	40-60	1r Semestre (dt-dj) 14.30-16.00 h 2n Semestre (dt-dj) 14.00-15.30
			Filologia Francesa i Romànica			
25933	Didàctica a l'Enginyeria Salvador Bernadàs	EU Salesiana de Sarrià	6	2n	40-60	(dl-dj) 15.00-17.00 h

#### EIX 6. Itinerari de Ciències de la Salut.

Codi	Assignatura Professorat	Centre	Crèdits	Semestre	Capacitat	Horari
			Departament			
28340	Emergències Mèdiques Prehospitalàries en Situacions Especials Joaquim Coll Daroca A. Ruiz Caballero M. Vidal	Medicina U.D. Hosp. Mar	7	Anual	80	Teoria: octubre Pràctica: tot el curs
26303	El Procés de Donació i Trasplantament d'òrgans A. Pahissa R. Deulofeu P. Salamero	Medicina	4,5	1r	40	(dj) 15.00-18.00 h
25843	Drogues i Conductes Addictives B. Molinuevo Y. Pardo	Medicina	6	1r	40	(dl-dc) 13.30-15.30 h
			Psiquiatria i Medicina Legal			
29270	Envel·lir Bé: de la Biologia Molecular als Hàbits de Vida Lydia Giménez Llort	Medicina Institut de Neurociència	6	2n	60-80	(dt-dj) 13.30-15.30 h
			Psiquiatria i Medicina Legal			

Us recomanem que abans de matricular-vos consulteu el web ([www.uab.cat/matricula/](http://www.uab.cat/matricula/))  
per tal de confirmar que no s'han produït modificacions

Codi	Assignatura Professorat	Centre	Crèdits	Semestre	Capacitat	Horari
			Departament			
26350	Detecció i Identificació de Microorganismes Causants d'Alteracions en Patrimoni Documental Angels Calvo i Torras	Veterinària	6	1r	40-60	(dv) 13.30-15.30 h
			Sanitat i Anatomia Animals			
25850	Seguretat Alimentària Rodríguez, J.J. Hernández, M.M. Roig, A.X.	Veterinària	6	2n	40-60	(dt-dj) 13.30-15.00 h
			Ciència Animal i dels Aliments			
25849	Població, Recursos Alimentaris i Desenvolupament Josefina Plaixats Arcadi Oliveres Martí Boada i altres	Veterinària	6	2n	40-60	(dl-dc) 14.00-15.30 h
			Ciència Animal i dels Aliments			
29279	Agricultura i Sostenibilitat  E. Albanell Jordi Bartolomé M. José Milán Josefina Plaixats	Veterinària	6	2n	40-60	(dt-dj) 14.00-15.30 h i (dv) 14.00-15.00 h
			Ciència Animal i dels Aliments			
26171	Mecanismes Lesionals i Processos de Reparació Tissular  Marta Benet Blasco	EU Inf. i Fis. Gimbernat	4,5	2n	40-60 (5-UAB) 40-60 (5-UAB)	(dl-dv) 16.30-18.00 h  (dt) 16.30-18.00 h/ (dv) 18.00-19.30 h
			Fisioteràpia			

**EIX 7.** Itinerari de Ciències Experimentals i Tecnologia.

Codi	Assignatura Professorat	Centre	Crèdits	Semestre	Capacitat	Horari
			Departament			
26157	Introducció a la Ciència per a Tothom David Jou	Ciències	6	1r	40-60	(dl-dc) 13.00-14.30 h
			Física			
26234	Geologia i Megalítisme. De la Teoria a la Pràctica R. Estrada X. Clop E. Vicens O. Oms	Ciències	6	1r	25 25	(dt-dj) 13.45-14.45 h (dt-dj) 13.45-14.45 h
			Geologia/Prehistòria			
27138	Química Desmitificada R. M. Ortuño X. Domènech	Ciències	4,5	1r	40-60	(dt-dj) 12.30-14.00 h
			Química			

Us recomanem que abans de matricular-vos consulteu el web ([www.uab.cat/matricula/](http://www.uab.cat/matricula/)) per tal de confirmar que no s'han produït modificacions

**EIX 8.** Itinerari de Llengua i Cultura.

Codi	Assignatura	Centre	Crèdits	Semestre	Capacitat	Horari
	Professorat			Departament		
26241	Humor i Literatura Núria Santamaria	Filosofia i Lletres	6	2n	40	(dl-dc) 15.00-16.30 h
26169	Grec Modern I Joan Pagès	Filosofia i Lletres	6	1r	60-80	(dl-dc) 16.30-18.00 h
26254	Grec modern II Joan Pagès	Filosofia i Lletres	6	2n	60-80	(dl-dc) 16.30-18.00 h
29274	Introducció a la Realitat Catalana per a Estrangers  Albert Branchadell V. Melchor	Traducció i Interpretació	6	2n	60-80 60-80	(dl-dc) 11.30-13.00 h (dt-dj) 11.30-13.00 h
26099	Iniciació a la Llengua Catalana II (per a no Catalanoparlants)  M. Torrents R. Cases	EU de Ciències de la Salut de Manresa	4,5	2n	40 (UAB-5)	(dl-dj) 12.30-14.00 h

**EIX 9.** Assignatures no presencials incloses en els programes interuniversitaris i en el programa Intracampus. (Consulteu el punt 4.2. Assignatures d'universitat en format virtual).

## 4.2. Assignatures d'universitat en format virtual

### 4.2.1. Estudis compartits

(Assignatures de lliure elecció a distància ofertes per l'Oficina de l'Autònoma Interactiva Docent (OAID) i realitzades en col·laboració amb altres universitats)

Informacions generals per cursar les assignatures: [www.uab.cat/oaid](http://www.uab.cat/oaid) (a l'apartat estudis compartits)

- **Metodologia:** les assignatures es realitzen a través de la xarxa i, en concret, a través dels campus virtuals de les universitats que les ofereixen. L'accés als campus virtuals es fa a través d'unes claus que proporciona la universitat que ofereix l'assignatura.
- **Requisits:** les assignatures van adreçades als alumnes de tots els centres de la UAB. Per cursar aquestes assignatures els estudiants han de tenir activat el correu electrònic institucional, és a dir, el que proporciona la UAB, ja que aquest és el mitjà de comunicació entre els estudiants, l'Oficina de l'Autònoma Interactiva Docent (OAID) i els professors de les assignatures. Vegeu els requisits específics per cursar assignatures del programa Intercampus.
- **Matrícula:** la matrícula d'aquestes assignatures es fa conjuntament amb la matrícula de la resta d'assignatures del curs 2009-2010.
- **Convocatòries:** aquestes assignatures només tenen una convocatòria d'examen.

### Projecte Metacampus (assignatures compartides UAB-UOC)

Codi	Assignatura Professorat	Universitat	Crèdits Departament	Semestre	Places UAB
26064	Educació per a la Sostenibilitat Jesús Granados	UAB	6 Didàctica de la Llengua, la Literatura i les CC. Socials	1r	10
26235	Fitoteràpia. El Fascinant i Discutit Poder Curatiu de les Plantes. Evidències Científiques August Corominas	UAB	6 Biologia Cel·lular, Fisiologia i Immunologia	2n	10
26345	Ciència, Tecnologia i Societat Agnès Vayreda	UOC	6 Humanitats	2n	25
26346	Psicologia de la Vida Urbana: Marginació, Exclusió i Violència Josep Vivas Elias	UOC	6 Psicologia	2n	25
26347	Les Organitzacions sense Finalitat de Lucre Enric Serradell	UOC	6 Economia i Empresa	2n	25
26349	El Món Oriental Muriel Gomez	UOC	4,5 Humanitats	2n	25
26348	Competències de Treball en Entorns Virtuals Montserrat Guitert	UOC	6 Psicologia	Anual	25

Us recomanem que abans de matricular-vos consulteu el web ([www.uab.cat/matricula/](http://www.uab.cat/matricula/)) per tal de confirmar que no s'han produït modificacions

## Projecte Campus Global (assignatures compartides UAB-UPM)

Codi	Assignatura Professorat	Universitat Departament	Crèdits	Semestre	Places UAB
25762	Nutrició i Dietètica: la Dieta Mediterrània August Corominas	UAB Biologia Cel·lular, Fisiologia i Immunologia	6	1r	10
25625	Història de la Música: el Camí cap als Clàssics Germán Gan Quesada	UAB Art	6	1r	10
29270	Envel·lir Bé: de la Biologia Molecular als Hàbits de Vida Lydia Giménez Llorc	UAB Psiquiatria i Medicina Legal	6	2n	10
25857	Comunicació de Qualitat i Prosocialitat en les Relacions Interpersonals i Col·lectives R. Roche, A. Pulido, H. Marroquin	UAB Psicologia Bàsica, Evolutiva i de l'Educació	6	2n	10
25610	Història de les Telecomunicacions Juan Blanco Cotano	UPM Sistemes Electrònics i de Control	4,5	1r	15
26187	Ciència i Tècnica en la Història Gerardo Balabasquer	UPM Matemàtica Aplicada a l'Enginyeria Tècnica de Telecomunicació	4	1r	15
26142	Indústria Alimentària i la seva Repercussió en la Salut Rafael Enamorado	UPM Tecnologia dels Aliments	3	1r	15
26337	Internet, Cooperació i Gestió del Coneixement Àngel Fidalgo	UPM Matemàtica Aplicada i Mètodes Informàtics	4	1r	15
26359	Fonaments de l'Enginyeria dels Cultius Marins José Fernando Núñez José de Lara Rey	UPM Sistemes Oceànics i Navals	3	1r	15
29040	Introducció a les Energies Renovables Neftalí Núñez Mendoza	UPM Electrònica Física	4,5	2n	15
26339	Anàlisi Instrumental, Estudi del Sòl, Models i Tecnologies Aplicables a Projectes de Cooperació al Desenvolupament en Països de Renda Baixa Luis Gonzaga	UPM Enginyeria Forestal	6	2n	15
26341	Ús Industrial de Plantes Aromàtiques i Medicinals M. Paz Arraiza	UPM Enginyeria Forestal	3	2n	15
26360	Estudi dels Sòls José Maria Gascó Francisca Guerrero Gabriel Gascó	UPM Edafologia	6	2n	15

Us recomanem que abans de matricular-vos consulteu el web ([www.uab.cat/matricula/](http://www.uab.cat/matricula/))  
per tal de confirmar que no s'han produït modificacions

## Projecte Intercampus (assignatures compartides amb altres universitats catalanes)

### Informació específica:

- Tota la informació d'Intercampus es troba a: <http://www.intercampus.cat>
- Per a poder-se matricular d'una assignatura Intercampus és obligatori haver fet la **preinscripció** a través del web d'Intercampus i haver obtingut plaça.
- La preinscripció de les assignatures es fa separatament per a cada un dels semestres:
  - Primer semestre: s'inicia aproximadament a començaments de juny.
  - Segon semestre: s'inicia aproximadament a començaments de desembre.
- Matrícula de les assignatures d'Intercampus:
  - Primer semestre: la matrícula es fa conjuntament amb la matrícula ordinària.
  - Segon semestre: la matrícula es fa durant el període de modificació de matrícula del mes de febrer.

Codi	Assignatura Professorat	Departament	Universitat	Crèdits	Semestre	Places UAB
26317	Relativitat d'Einstein per a Profans A. Bramon	Física	UAB	6	1r	5 o més
26255	Dret Global Teresa Giménez Candela	Dret Públic i CC. Historicojurídiques	UAB	6	1r	5 o més
26103	Pensament i Computació Jordi Vallverdú	Filosofia	UAB	6	1r	5 o més
25738	La Propietat Intel·lectual a la Societat de la Informació M. <sup>a</sup> Carmen Buganza	Dret Mercantil, Dret del Treball i de la Seguretat Social	UB	6	1r	5 o més
29338	Conflictes Armats Actuals Jaume Suau	Història Contemporània	UB	6	1r	5 o més
26037	Món Global i Economia per no Economistes Juan Tugores Elisenda Paluzie	Teoria Econòmica	UB	6	1r	5 o més
26331	Economia del Coneixement Ramon Ribera Fumaz	Economia i Empresa	UOC	6	1r	5 o més
27694	Docència de les Matemàtiques amb Laboratoris Virtuals Miquel Grau Miquel Noguera	Matemàtica Aplicada II	UPC	6	1r	5 o més

Codi	Assignatura Professorat	Universitat Departament	Crèdits	Semestre	Places UAB
25754	Física Moderna: Exemples i Aplicacions Agustí Poch	UPC Física i Enginyeria	6	1r	5 o més
25755	Meteorologia: Fonaments i Aplicacions M. Carmen Casas Ángel Redaño	UPC Física i Enginyeria	6	1r	5 o més
25750	Història Natural de la Conversació Amadeu Viana	UdL Filologia Catalana i Comunicació	6	1r	5 o més
26283	Qui es Casa amb Qui? O Sociologia de l'Educació Sentimental Dolors Mayoral	UdL Geografia i Sociologia	6	1r	5 o més
26001	El Monstre Humà: Introducció a la Ficció d'Assassins en Sèrie Isabel Santaulària	UdL Anglès i Lingüística	6	1r	5 o més
26354	Identitats, Comunicació i Violència Pilar Medina Miquel Rodrigo	UPF Comunicació	6	1r	5 o més
26186	Anàlisi de Mitjans de Comunicació Digitals Eva Domínguez	UPF Comunicació	6	1r	5 o més
26185	Intel·ligència Competitiva: Informació de l'Entorn per a la Presa de Decisió Estratègica Alessandro Comai	UPF Economia i Empresa	6	1r	5 o més
26279	La Ciència als Mitjans de Comunicació Núria Ruiz	URV	6	1r	5 o més
26336	Aprendre a Treballar en Equip Teresa Franquet	URV Dret Privat, Processal i Financer	6	1r	5 o més
26134	Satèl·lits d'Observació de la Terra Jaume Massons	URV Química, Física i Inorgànica	6	1r	5 o més
25998	Activitat Física: Promoció i Educació per a la Salut Luis Marqués	URV Pedagogia	6	1r	5 o més
26353	Gènere i Medi Ambient Josepa Bru	UdG Geografia	6	1r	5 o més
25995	Prevençió de la Contaminació en Origen de la Indústria M. Rigola M. Martín	UdG Química, Agrària i Tecnologia Agroalimentària	6	1r	5 o més
25748	Lletres, Bits i Pàgines Web (Curs de Tècniques d'Expressió Escrita) Xavier Renedo Jordi Mascarella	UdG Filologia	6	1r	5 o més

Us recomanem que abans de matricular-vos consulteu el web ([www.uab.cat/matricula/](http://www.uab.cat/matricula/)) per tal de confirmar que no s'han produït modificacions



Codi	Assignatura Professorat	Universitat	Crèdits	Semestre	Places UAB
	Departament				
26316	Gestió Personal de la Informació, com Treure el Màxim Rendiment dels Documents i del Web 2.0 E. Fuentes Ll. Arguimbau N. Ferran	UAB	6	2n	5 o més
	Filologia Catalana				
29270	Envel·lir Bé: de la Biologia Molecular als Hàbits de Vida Lydia Giménez Llort	UAB	6	2n	5 o més
	Psiquiatria i Medicina Legal				
26105	Surfejar per l'Allau Informativa d'Internet o... com Buscar i Organitzar Informació en Entorns Digitals Àngels Jiménez	UAB	6	2n	5 o més
	Filologia Catalana				
27924	Estudi de la Reproducció per no Biòlegs Josep Sánchez Montserrat Papaceit	UB	6	2n	5 o més
	Fisiologia/Genètica				
26330	Taller de Lectura: Literatura i Cinema Rosa Sayós Francina Torras Caterina Martínez	UB	6	2n	5 o més
	Filologia Catalana				
29328	Salut i Estils de Vida M. <sup>a</sup> Cruz Molina Margarita M. Fuentes Cresencia Pastor	UB	6	2n	5 o més
	Salut Pública/Mètodes d'Investigació i Diagnòstic en Educació				
26355	Política i Planificació Lingüística Maite Puidevall Serralvo	UOC	4,5	2n	5 o més
	Arts i Humanitats				
29326	Intel·ligència Artificial i Dret David Martínez Zorrilla	UOC	4,5	2n	5 o més
	Dret				
26333	Competències de Treball en Entorns Virtuals Teresa Romeu Fontanillas	UOC	4,5	2n	5 o més
	Informàtica, Multimèdia i Telecomunicació				
27923	English for Academic Purposes: Learning English Through the Web Elisabet Arnó Clàudia Barahona	UPC	6	2n	5 o més
	Projectes d'Enginyeria				
26334	Taller de Modelització Mediambiental Per determinar	UPC	4,5	2n	5 o més
	Física i Enginyeria				
26131	Un Món de Fórmules: Descobreix les Matemàtiques Amagades en Problemes de la Ciència Francesc Pozo Montero Núria Parés Mariné Yolanda Vidal Seguí	UPC	6	2n	5 o més
	Matemàtica Aplicada III				

Codi	Assignatura Professorat	Universitat Departament	Crèdits	Semestre	Places UAB
26000	Aprendre a Estudiar, Estudiar per Aprendre Ester Rafel	UdG Psicologia	6	2n	5 o més
26277	ADN, Entropia i Bits Quàntics: Informació i Ciència D. Juher C. Pla J. Miró	UdG Informàtica i Matemàtiques Aplicades/Química/Biologia	6	2n	5 o més
25747	Nous Protocols a Internet J. L. Marzo	UdG Electrònica, Informàtica i Automàtica	6	2n	5 o més
25756	Visualització de la Informació Juan Carlos Dürsteler	UPF Tecnologies de la Informació i Comunicacions	6	2n	5 o més
26127	Com Mirar una Fotografia Mercè Ibarz Anna Pujadas	UPF Comunicació	6	2n	5 o més
26340	Tècniques de Redacció Acadèmica Daniel Cassany Carmen López	UPF Traducció i CC del Llenguatge	4,5	2n	5 o més
26356	Desenvolupament i Aprenentatge de Competències per la Vida Laboral Mar Souto Teresa Torres	URV Gestió d'Empreses	6	2n	—
26357	Metodologia Comunicativa Crítica Aitor Gómez	URV Pedagogia	6	2n	—
26358	Història de l'Astronomia Xavier Ruiz	URV Química, Física i Inorgànica	6	2n	5 o més
26222	Bioètica i Dret Héctor Silveira	UdL Dret Públic	6	2n	5 o més
26282	Els Mitjans Dits de Comunicació. Una Aproximació a la seva Essència i Impacte Ricard Saz	UdL Pedagogia i Psicologia	4,5	2n	5 o més
26342	Introducció al Programari Lliure Carles Mateu	UdL Informàtica i Enginyeria Industrial	6	2n	5 o més

## 4.2.2. Projecte Intracampus

(Assignatures de lliure elecció en format virtual destinades als estudiants de la UAB)

Codi	Assignatura Professorat	Departament	Crèdits	Semestre	Places UAB
26251	L'Acollida Lingüística de l'Alumnat d'Origen Immigrant L. Nussbaum	Didàctica de la Llengua, la Literatura i les CC. Socials	6	1r	40
26232	Bases Biològiques del Llenguatge S. Balari A. Gavarró	Filologia Catalana	6	1r	40
25822	Intercomprensió entre Llengües Romàniques Martine Le Besnarais	Filologia Francesa	6	1r	30
26314	Sistemes Constitucionals Comparats a la Unió Europea M. Sales T. Freixes	Ciència Política i Dret Públic	6	1r	40
25625	Història de la Música: el Camí cap als Clàssics Germán Gan Quesada	Art	6	1r	40
26183	Ciències i Humanitats en la Literatura Catalana del Segle XIX Xavier Vall	Filologia	6	1r	40
25857	Comunicació de Qualitat i Prosocialitat en les Relacions Interpersonals i Col·lectives Robert Roche A. Pulido H. Marroquin	Psicologia Bàsica, Evolut. i de l'Educació	6	2n	40
26101	Història de la Cartografia Pau Alegre	Geografia	6	2n	40
26105	Surfejar per l'Allau Informativa d'Internet o... com Buscar i Organitzar Informació en Entorns Digitals Àngels Jiménez	Filologia Catalana	6	2n	40
26064	Educació per a la Sostenibilitat Jesús Granados	Didàctica de la Llengua, la Literatura i les CC. Socials	6	2n	25
29270	Envellir Bé: de la Biologia Molecular als Hàbits de Vida Lydia Giménez	Psiquiatria i Medicina Legal	6	2n	40

Codi	Assignatura	Crèdits	Semestre	Places UAB
	Professorat			
	Departament			
26165	Dret Constitucional Europeu Teresa Freixes M. Sales	6	2n	40
	Ciència Política i Dret Públic			
26362	An Introduction to Content and Language Integrated Learning (CLIL) in Compulsory Education Cristina Escobar N. Evnitskaya	6	2n	40
	Didàctica de la Llengua, la Literatura i les CC. Socials			
26256	Llibres Infants i Juvenils Actuals Neus Real	6	2n	30
	Didàctica de la Llengua, la Literatura i les CC. Socials			
25838	Introducció a la Biotecnologia. Aplicacions de la Genètica Noel Xamena	6	2n	40
	Genètica i Microbiologia			
26319	Formació per a la Ciutadania A. Santisteban G. A. González	6	2n	30
	Didàctica de la Llengua, la Literatura i les CC. Socials			
26316	Gestió Personal de la Informació, com Treure el Màxim Rendiment dels Documents i del Web 2.0 E. Fuentes Ll. Arguimbau	6	2n	40
	Filologia Catalana			
26272	L'Educació Patrimonial en el Segle XXI N. González Monfort	6	2n	25
	Didàctica de la Llengua, la Literatura i les CC Socials			
25762	Nutrició i Dietètica: la Dieta Mediterrània August Corominas	6	2n	40
	Biologia Cel·lular, Fisiologia i Immunologia			

### 4.3. Proposta i resolució de les activitats proposades per al reconeixement de crèdits de lliure elecció Curs Acadèmic 2009-2010

Nom Institució	CIF / NIF	Títol/Activitat	Núm. hores crèd.	Adreçada a (*)	Avaluac. SI/No	Qualif. Individ. SI/No	Data realitzac.	Preu activit. (€)	Proposta (*)	Resolució (*2)	Observacions
Laboratori Garrigó	36.926.805-Y	Formación práctica: Análisis de Aguas. Contaminación y tratamiento	30	Alumnos de la Facultad de Biociencias	SI	SI	1r, 2h sem i estiu	A	2 crèdits		S'imparteix en 3 tornos: 19-30/10/09; 18-31/03/10 i 5-16/07/10
Laboratori Garrigó	36.926.805-Y	Formación práctica: El Control de Calidad en los Laboratorios de Análisis (Normas de Calidad GLPs-GMP's)	30	Alumnos de la Facultad de Biociencias	SI	SI	1r, 2h sem i estiu	A	2 crèdits		S'imparteix en 3 tornos: 16-27/11/08; 19-30/04/10 i 19-30/07/10
Laboratori Garrigó	36.926.805-Y	Formulación en Química Cosmética	30	Alumnos de la Facultad de Biociencias	SI	SI	1r, 2h sem i estiu	A	2 crèdits		S'imparteix en 3 tornos: 9-19/12/09; 3-14/05/10 i 16-27/08/10
Laboratori Garrigó	36.926.805-Y	Formación práctica: Técnicas de Análisis en Bioquímica y Microbiología Clínica	30	Alumnos de la Facultad de Biociencias	SI	SI	1r, 2h sem i estiu	A	2 crèdits		S'imparteix en 3 tornos: 18-29/01/10; 17-28/05/10 i 1-14/09/10

Us recomanem que abans de matricular-vos consulteu el web ([www.uab.cat/matricula/](http://www.uab.cat/matricula/)) per tal de confirmar que no s'han produït modificacions

Nom Institutció	CIF / NIF	Títol Activitat	Núm. hores cred.	Núm. Alumnes de la Facultat de	Adreçada a (*)	Avaluac. SI/No	Qualif. Indiv. SI/No	Data realitzac. activit.	Preu (€)	Proposta (*)	Resolució (*)	Observacions
Laboratori Garrigó	36.926.805-Y	Formación pràctica: Anàlisis Químic, Microbiològic y Toxicològic en la indústria Químic-Farmacèutica	30	2	Alumnes de la Facultat de Biociències	SI	SI	1r, 2n sem i estiu	A	2 crèdits	(*)2	S'imparteix en 3 tornos: 15-26/02/10; 17-30/06/10 i 17-30/09/10
Centre de Recerca Ecològica i Aplicacions Forestals (CREAF)	Q-5850011-G	Sistema d'Informació Geogràfica (SIG-GIS) Miralmon - Nivell Estàndard	16	0,5	Alumnes de la Facultat de Biociències	No	No	1r semestre	A	0,5 crèdits	(*)2	S'imparteix en 4 tornos: 20-28/10/09; 10-18/12/09 i 18-26/02/10
Centre de Recerca Ecològica i Aplicacions Forestals (CREAF)	Q-5850011-G	Sistema d'Informació Geogràfica (SIG-GIS) Miralmon - Nivell Avançat	16	0,5	Alumnes de la Facultat de Biociències	No	No	1r semestre	A	0,5 crèdits	(*)2	S'imparteix en dos tornos: 22-30/09/09 i 21-29/01/10
Centre de Recerca Ecològica i Aplicacions Forestals (CREAF)	Q-5850011-G	Sistema d'Informació Geogràfica (SIG-GIS) Miralmon - Nivell Anàlisi	16	0,5	Alumnes de la Facultat de Biociències	No	No	1r semestre	A	0,5 crèdits	(*)2	S'imparteix en un torn: 19-24/11/09
Fac. de Veterinària	UAB	VIII Workshop sobre Mètodes ràpids i automatització en microbiologia alimentaria	24	1,5	Alumnes de la Facultat de Biociències	SI	NO	1r semestre	A	1,5 crèdits	(*)2	S'impartirà des del 24-26/11/09
AVAFES - Barcelona	UAB	Fauna Europea Amenazada	22,5	1,5	Alumnes de la Facultat de Biociències	SI	SI	1r semestre	A	1,5 crèdits	(*)2	S'impartirà des del 16-18/10/09

Nom Institució	CIF / NIF	Títol Activitat	Núm. hores cred.	Núm. Alumnes	Adreçada a (*)	Avaluac. SI/No	Qualif. Indiv. SI/No	Data realitzac. activit.	Preu (€)	Proposta (*)	Resolució (*)	Observacions
Acadèmia de Ciències Mèdiques i de la Salut de Catalunya i Balears	G-61421418	Intercanvis de recerca a l'estranger i Espanya (AECS)	160	9	Alumnes de la Facultat de Biociències	SI	NO	1r. semestre	A	9 crèdits	(*)2	S'impartirà 4 setmanes durant el primer semestre, 8 hores c/dia de dilluns a divendres
Acadèmia de Ciències Mèdiques i de la Salut de Catalunya i Balears	G-61421418	L'Hospital dies Ossets de Peluix	30	2	Alumnes de la Facultat de Biociències	SI	NO	1r. semestre	A	2 crèdits	(*)2	S'impartirà d'octubre a novembre de 2009 en horari escolar
Unitat d'Histologia Mèdica, Facultat de Medicina UAB	UAB	Introducció a les Bases Científiques de la Medicina Complementària	30	2	Alumnes de la Facultat de Biociències	SI	NO	1r i 2n semestre	A	2 crèdits	(*)2	S'impartiran 2 classes teòriques pressencials de 15:00 a 20:00, 1 taula rodona div.de 16 a 19 h. i la resta de contingut a través del CVirtual
Escola del Mar - Centre d'Estudis Marins	P0801500J	Curs de Biologia Marina Mediterrània	60	4	Alumnes de la Facultat de Biociències	NO	NO	2n semestre 2010	A	4 crèdits	(*)2	de l'1 al 21 de juliol de 9 a 13 hores
Fac. de Biociències	UAB	Programa de suport a les pràctiques	45-60	3	Alumnes de la Facultat de Biociències	SI	SI	Annual	A	3 crèdits	(*)2	A concretar en cada assignatura

Us recomanem que abans de matricular-vos consulteu el web ([www.uab.cat/matricula/](http://www.uab.cat/matricula/)) per tal de confirmar que no s'han produït modificacions





# **5. PROGRAMES D'INTERCANVI**



## 5.1. Programes d'intercanvi i de cooperació

La Facultat de Biociències participa en el programa Erasmus i fa intercanvis amb les universitats que s'especifiquen a continuació.

Per a informació general, consulteu la secció de Beques i programes d'intercanvi.

Fax: 93 581 37 11  
 Tel.: 93 581 37 07  
 Email: [intercanvis.biociencias@uab.cat](mailto:intercanvis.biociencias@uab.cat)

### Programes d'intercanvi

La Facultat de Biociències participa en els tres programes d'intercanvi de la UAB. En tots els programes els crèdits cursats a la universitat de destí rebran el reconeixement posterior a la UAB.

Programa LLP-ERASMUS. Facilita als alumnes matriculats en universitats europees l'estada acadèmica en una altra universitat europea.

Programa Propi de la UAB. Facilita als alumnes matriculats a la UAB l'estada acadèmica en una altra universitat no europea.

Programes Sèneca i SICUE. Sistema de Intercanvi entre Centres Universitaris Espanyols.

Funciona com el programa LLP-ERASMUS de la Unió Europea, amb la particularitat que l'adjudicació de les beques la fa el Ministeri d'Educació i Ciència (MEC).

Per a informació general, consulteu la secció de programes de intercanvi al web.

### Biologia

**Coordinador:** Dr. Miquel Ninyerola Casals ([miquel.ninyerola@uab.cat](mailto:miquel.ninyerola@uab.cat))

Ostravská Univerzita v Ostrave, Universität Duisburg-Essen, Christian-Albrechts-Universität zu Kiel, Université NANCY 1 – Henri Poincaré, Université de Pau et des Pays de l'Adour, Université de Perpignan 'Via Domitia', Université Paul Sabatier – Toulouse III, Panepistimio Ioanninon, Università degli studi di Pisa, Università degli studi di Roma Tre, Università degli studi di Sassari, Università degli studi di Trieste, Università degli studi dell'Insubria, Università degli studi della Tuscia, Universitetet I Bergen, Landbouwniversiteit Wageningen, Universidade dos Açores, Universidade de Coimbra, Oulun Yliopisto, University of Aberdeen, University of St. Andrews, Université de Nice-Sophia Antipolis.

## Bioquímica

**Coordinador:** Dr. José Miguel Lizcano (josemiguel.lizcano@uab.cat)

Meditzinski Universitet-Sofia, Università degli studi di Firenze, Università degli studi di Siena, Universidade de Coimbra, Kuopion Yliopisto, Hacettepe Universitesi, Rijksuniversiteit Leiden.

## Biotechnologia

**Coordinadora:** Dra. Elena Ibáñez (elena.ibanez@uab.cat)

Universität für Bodenkultur Wien, FH Campus Wien, Technische Universität Hamburg-Harburg, Ecole de Biologie Industrielle, Université de Technologie de Compiègne, Panepistimio Thessalias, Università degli studi 'Magna Grecia' di Catanzaro, Università degli studi di Milano, Università degli studi di Padova 'Il Bo', Università degli studi di Parma, Politechnika Lodzka, Hämeen Ammattikorkeakoulu, Ege Universitesi, Université de Cergy Pontoise.

# **6. ELS SERVEIS DE LA FACULTAT**



## 6.1. Gestió Acadèmica

Responsable:

Telèfon:

Fax:

Adreça electrònica:

Francisco Cuevas Ruiz

93 581 37 14 i 93 581 37 15

93 581 37 11

ga.biociencias@uab.cat

La gestió Acadèmica del centre té cura de les tasques relatives a les qüestions administratives i acadèmiques de professors i alumnes.

El servei als alumnes és obert amb l'horari següent:

- Matí: 10 a 13 h. Tarda: 16 a 19 h
- Horari d'estiu (agost): de 10 a 13 h. La Gestió Acadèmica romandrà tancada del 10 al 23 d'agost.
- Horari de matriculació: És susceptible de ser modificat durant el període de matriculació de setembre-octubre. L'atenció als alumnes en horari de tarda pot ser reduïda per atendre les necessitats de la matrícula.

La informació relativa als horaris s'exposarà a les finestres de la Gestió Acadèmica. Us podeu adreçar a la Gestió Acadèmica (Secretaria) per a les qüestions següents:

- Certificacions
- Compulsació de documents
- Convalidacions d'estudis
- Informació
- Matriculació
- Sol·licituds de trasllats d'expedients
- Tramitació de títols
- Accesos al segon cicle.
- Prova de conjunt

### Informació sobre notes, horaris de classe i exàmens

Per evitar informacions no ajustades, no s'informarà per telèfon dels horaris de classe ni d'exàmens. Tampoc s'informarà de les notes obtingudes en els exàmens. Aquesta informació es podrà obtenir mitjançant certificats acadèmics personals i amb la consulta de l'expedient (<http://sia.uab.cat>).

D'altra banda, s'anirà informant puntualment en la pàgina web de la Facultat (<http://www.uab.cat/biociencias>) sobre qualsevol novetat acadèmica de rellevància (calendaris, horaris, etc.)

## 6.2. Suport Logístic i Punt d'Informació (SliPi)

Responsable:	José Manuel Castellano
Telèfon:	93 581 27 64
Adreça electrònica:	Josemanuel.castellano@uab.cat
Sotscaps:	Antonio Fernández Fernández Joan Carles Suárez Buzón Tomás Ortega Rufas
Telèfon Consergeria Central:	93 581 10 55
Telèfon Consergeria Nord:	93 581 28 12
Telèfon Consegeria Sud:	93 581 27 71
Fax:	93 581 20 03
Horari:	De 8 a 21 h
Correu electrònic institucional:	slipi.ciencias@uab.cat

Us podeu adreçar al personal del SliPi (Consergeria) per a les qüestions següents:

- Consigna
- Intercanvi d'apunts, treballs, etc., entre alumnes
- Farmaciola bàsica
- Objectes perduts/trobats
- Tramitació d'incidències amb les màquines de vending
- Problemes amb la targeta d'estudiant (pèrdues, mal funcionament, etc.)
- Informació general de la Facultat i/o el Campus
- Recollida de la documentació de matrícula (impressos, guia, etc.)

## 6.3. Servei d'Informàtica Distribuïda (SID)

Responsable:	Carme Pechoabierto Saorín
Telèfon:	93 581 20 30
Adreça electrònica:	sid.ciencias@uab.cat

El Servei d'Informàtica Distribuïda de Ciències és l'encarregat de donar suport informàtic a la docència, recerca i administració de la Facultat de Ciències i Biociències, així com a tots els seus departaments i serveis vinculats.

4 Tècnics de Suport, 2 Tècnics mitjans i el responsable Tècnic del SID són els encarregats de dur a terme aquest servei junt que compte amb la coordinació de la figura del Coordinador del SID.



## Aula Informàtica

El SID s'encarrega del manteniment i coordinació de l'Aula Informàtica del centre que està ubicada a l'espai central de les torres C5 parell i senar.

## Dotació

- 6 aules amb un total de 142 ordinadors tipus pc:
  - Tots Quad Core, 2,5 Ghz, 4 Gb de RAM, 250 Gb de HD i lector de DVD.

## Normes d'ús de les instal·lacions

1. Cal seguir la normativa de seguretat i reglament de l'Aula Informàtica (es troba exposada als panells informatius de l'aula així com a la plana de web del SID).
2. Cal estar matriculat a la Universitat Autònoma de Barcelona per tal de fer-ne ús.
3. Cal identificar-se amb el compte d'usuari i paraula clau.
4. Cal portar sempre la targeta d'estudiant que pot ésser requerida en qualsevol moment pel personal autoritzat.
5. No es pot entrar amb begudes, menjars, etc.
6. Us preguem que desconnecteu els mòbils quan entreu.
7. Us demanem que observeu les mesures mínimes per tal d'evitar molestar el treball dels companys.

## Serveis

1. Formació d'usuaris  
Us aconsellem que assistiu a les sessions que s'organitzen a principi de curs "Vine a conèixer la teva Aula Informàtica", per tal de treure el màxim profit dels recursos que l'Aula us ofereix. Trobareu informació al web del SID.
2. Utilització de programari  
Trobareu tot el programari específic de les assignatures, així com altre programari de suport general (Ofimàtica).
3. Ús d'Internet  
Podeu utilitzar els recursos que Internet us ofereix per a la docència des dels pc's que tenen sortida a Internet.
4. Reserves  
Tots els alumnes de la Facultat de Ciències i de Biociències poden efectuar la reserva anticipada dels ordinadors des del pc de reserves situat a l'entrada de les aules o bé des de la plana de web del SID. Els usuaris que tinguin dret a usar l'aula però no disposin de targeta (pèrdua, robatori, ...) s'hauran d'adreçar al personal del SID amb el resguard de matrícula.

**5. Impressió**

Podeu imprimir els vostres treballs i pràctiques.

**6. Suport**

Podeu efectuar al personal del SID qualsevol dubte o consulta que tingueu.

**Horaris**

L'aula informàtica i el SID obren de dilluns a divendres excepte els dies festius. Als taulells d'informació situats a l'entrada i al web del servei, podeu tenir informació complementària dels horaris d'apertura i tancament en períodes especials (Nadal, ponts, etc.).

	Aula informàtica	SID
De setembre a juny*	8.30 a 21.00 h	8.00 a 22.00 h
Juliol	8.30 a 19.30 h	8.00 a 20.00 h
Agost	tancat	tancat

\*Aquest horari és susceptible de modificació durant el mes de juny i setembre. Consulteu l'horari al mateix SID.

**Com localitzar-nos****Adreça**

Servei d'Informàtica Distribuïda  
Facultat de Ciències i Biociències  
Universitat Autònoma de Barcelona  
Edifici C Nord  
08193 Bellaterra (Cerdanyola del Vallès)

**Telèfons**

93 581 20 30

**Fax**

93 581 20 03

**Web**

<http://sidciencies.uab.cat>

**Correu electrònic**

[sid.ciencies@uab.cat](mailto:sid.ciencies@uab.cat)

## 6.4. Biblioteca de Ciència i Tecnologia

Responsable:

Montserrat Mallorquí

Telèfon:

93 581 17 14

La Biblioteca de Ciència i Tecnologia és la unitat del Servei de Biblioteques de la UAB que serveix de suport a la docència i la recerca de la Facultat de Biociències, de la Facultat de Ciències, de l'Escola Tècnica Superior d'Enginyeria, dels departaments i serveis vinculats.

El seu fons especialitzat en les diferents disciplines de les biociències i ciències pures i aplicades està constituït per més de 100.000 llibres i prop de 3.300 títols de revistes. Es poden destacar dins el seu fons la secció de matemàtiques.

### Espais

La biblioteca està ubicada a la planta 0 de l'edifici de la Facultat de Ciències (C0-002/C0-004) i ocupa un espai aproximat de 2.900 m<sup>2</sup> distribuïts en dues plantes:

Planta 0:

- Consergeria
- Sala general
- Taulell de Préstec i d'Informació Bibliogràfica
- Servei de Reprografia
- Sala de Recerca / Sala de Silenci
- Sala de tesis i treballs de recerca

Planta -1:

- Fons Bibliogràfic de Matemàtiques
- Història de les Ciències
- Història de la Informàtica / Sala de formació
- Reserva

### Serveis

#### Formació d'usuaris

A principi de curs s'organitzen unes sessions amb el nom de "Vine a conèixer la teva Biblioteca" i durant el curs, amb el calendari i l'horari obert, s'ofereixen altres sessions sobre eines bibliogràfiques i recursos temàtics, per tal de treure el màxim profit dels recursos que la Biblioteca us ofereix. Trobareu informació al web: calendari, com apuntar-se i lloc on es fan.

### Consulta a sala

La major part dels fons bibliogràfics són de lliure accés i estan ordenats principalment seguint la Classificació Decimal Universal (CDU). El catàleg us permetrà la identificació i localització dels documents.

Hi ha 500 punts de lectura majoritàriament a la Sala general i de Silenci. Hi ha una sala reservada i algunes taules per a professors.

Disposeu de 30 punts informatitzats amb connexió a Internet més 16 ordinadors de la Sala de Formació que es poden utilitzar durant dues hores de forma individual quan no hi ha formació, passant prèviament pel taulell de préstec. També hi ha un servei de préstec d'ordinadors portàtils dins del recinte de la pròpia Biblioteca, per períodes de dues hores i que poden accedir a Internet per connexió a la xarxa WIFI. Fem préstec de llapis USB per 7 dies.

### Bctot/biociències

Espai virtual especialitzat en informació pels alumnes de la Facultat de Biociències. Des d'aquí podeu accedir al:

- Catàleg
- Autorenovacions
- Materials de curs (exàmens, programes d'assignatures)
- Notícies
- Projectes de fi de carrera i treballs de recerca

També podeu utilitzar aquest espai per fer-nos arribar les postres preguntes o suggeriment.

### Préstec

Aquest servei permet endur-se documents de qualsevol de les biblioteques de la UAB a casa. Per utilitzar el servei és necessari presentar el carnet d'estudiant en el taulell de préstec, juntament amb el material que es vulgui endur. Si encara no teniu el carnet d'estudiant, us en podem fer un de provisional per al préstec, només heu de portar el full de matrícula o comprovant del pagament de la matrícula i el DNI o passaport.

### Els terminis del préstec varien en funció de la tipologia del document i el seu suport:

- Llibres	14, 7 dies, cap de setmana o nits
- Vídeos	7 dies
- Cd-rom, disquets	14 o 7 dies
- Revistes	Excloses de préstec
- Obres de referència: enciclopèdies, diccionaris	Excloses de préstec
- Microfitxes i microfilms	Excloses de préstec
- Tesis, projectes fi de carrera	Excloses de préstec

Els llibres de la Sala general o de la Sala de Recerca amb un punt vermell al llom i els mapes només es poden treure en préstec els caps de setmana.

Si us interessa un document que ja està prestat podeu demanar en els taulells de préstec de qualsevol biblioteca de la UAB que us el reservin, així com fer-vos la reserva vosaltres mateixos des de l'espai «El meu compte» del catàleg de les Biblioteques UAB.

Podeu allargar el termini de devolució dels documents que tingueu en préstec, o sigui, renovar-los, sempre i quan:

- el document no hagi estat sol·licitat per un altre usuari
- la data de devolució no hagi vençut
- no tingueu el carnet bloquejat
- no hagueu excedit el nombre de 6 renovacions.

Les renovacions les podeu fer:

- personalment als taulells de préstec de les biblioteques de la UAB portant el document o el carnet
- per telèfon al 93 581 19 06
- per Internet al Catàleg de les Biblioteques de la UAB.

Les devolucions s'han de fer en el taulell de préstec.

La sanció pel retard en la devolució dels materials prestats és el bloqueig del dret de préstec per un temps que varia en funció del retard: 1 dia de bloqueig per dia de retard; 4 dies de bloqueig per dia de retard en els documents de cap de setmana i 1 dia de bloqueig per dia de retard en la resta de documents.

### **Informació bibliogràfica**

Podeu adreçar-vos al personal bibliotecari que hi ha al taulell de préstec per demanar ajuda i assessorament en les vostres cerques documentals. També podeu utilitzar el formulari Pregunt@ i adreçar-nos-el a la nostra biblioteca.

Podeu consultar les notícies i novetats bibliogràfiques al nostre web.

### **Reprografia**

La biblioteca disposa d'aparells per a la reproducció en paper de material microfilm i de màquines fotocopiadores i impressora d'autoservei que funcionen amb targetes de l'empresa concessionària i/o monedes. Cal respectar les restriccions que imposa la Llei de propietat intel·lectual.

### **Biblioteca digital**

Les biblioteques de la UAB posen a disposició dels usuaris un conjunt de recursos documentals: més de 10.000 títols de revistes i prop de 11.000 llibres en format electrònic i bases de dades que constitueixen la col·lecció digital del Servei de Biblioteques, l'adreça és [www.uab.es/bib](http://www.uab.es/bib).

L'accés a aquests recursos pot fer-se des de la Biblioteca o aula d'informàtica, des de qualsevol ordinador connectat a la xarxa UAB o des de casa amb el servei CESAR i VPN (xarxes privades virtuals), trobareu informació al web sota «accés des de fora del campus».

## Horaris

La Biblioteca obre de dilluns a divendres excepte els dies festius.

	Biblioteca	Préstec
De setembre a juny	8.30 a 21 h.	8.30 a 21 h.
Juliol	8.30 a 19.45 h.	8.30 a 19.45 h.
Agost	8.30 a 13.45 h.	8.30 a 13.45 h.
Setmana Santa, Nadal	8.30 a 14.45 h.	8.30 a 14.30 h.

## Normes d'ús de les instal·lacions

- A la biblioteca és obligatori mantenir silenci.
- No es pot entrar a la biblioteca amb begudes, menjars, etc.
- No es poden reservar llocs a la sala de consulta de la biblioteca.
- Tot el fons bibliogràfic està protegit amb un sistema electrònic de seguretat.
- Us preguem que desconnecteu els mòbils quan entreu a la biblioteca.
- Els ordinadors només es poden utilitzar amb finalitats d'estudi.

## Com localitzar-nos

### Adreça

Biblioteca de Ciència i Tecnologia  
 Universitat Autònoma de Barcelona  
 Edifici C Sud  
 08193 Bellaterra (Cerdanyola del Vallès)

## Telèfons i fax

Adquisicions	93 581 47 75
Catalogació	93 581 22 83
Consergeria	93 581 17 14
Direcció	93 581 10 86
Fax	93 581 20 10
Fons Bibliogràfic de Matemàtiques i d'Història de les Ciències	93 581 22 83
Gestió de les Col·leccions	93 581 24 89
Préstec i Informació Bibliogràfica	93 581 19 06
Revistes	93 581 29 36
Suport als Usuaris	93 581 16 35

## Web

<http://www.uab.cat/bib>

## Correu electrònic

[bib.ciencia.tecnologia@uab.cat](mailto:bib.ciencia.tecnologia@uab.cat)

# 7. SEGURETAT I SALUT





La UAB ha desenvolupat un pla de prevenció i salut per a tots els integrants de la comunitat universitària amb l'objectiu de millorar-ne al màxim la seguretat i aconseguir un grau òptim en la prevenció dels riscos inherents a tota l'activitat laboral, docent i investigadora que s'hi duu a terme. A continuació, doncs, teniu informació sobre les estructures de salut que són a la vostra disposició (Servei Assistencial de Salut i equip de primers auxilis), uns consells bàsics que garanteixen la seguretat al campus, les pautes de comportament en cas d'una emergència eventual i les normes bàsiques de seguretat i higiene als laboratoris.

## 7.1. Consells bàsics de seguretat

La UAB posa a la vostra disposició un telèfon (93 581 25 25) per a seguretat i emergències, disponible les 24 hores, els 365 dies de l'any. Si truqueu des d'un telèfon de la UAB només cal marcar els quatre dígits finals (2525) que teniu reflectits a tots els aparells de la xarxa de telefonia fixa del campus. Quan hi truqueu, el personal del Servei de Seguretat i Vigilància us localitzarà i prepararà l'ajuda necessària.

Als camins situats entre la vila universitària i l'estació de FGC-Bellaterra i el campus i l'estació de Renfe s'han instal·lat polsadors d'emergència utilitzables en cas de necessitat per comunicar directament amb el Servei de Seguretat i Vigilància.

El campus de Bellaterra disposa d'unes 100 ha d'espais agroforestals. Per raons de seguretat, i seguint la normativa legal de prevenció d'incendis forestals de Catalunya, està prohibit fer foc a l'exterior dels edificis.

Tots els edificis disposen d'extintors i mànegues per apagar conats d'incendi. En cas que hi observeu desperfectes, aviseu la consergeria més propera. Al vostre edifici hi ha personal entrenat en el seu maneig. Igualment hi ha senyals d'evacuació que indiquen els recorreguts fins a la sortida de l'edifici més propera i són útils, sobretot, per a les persones que no coneixen gaire l'edifici.

Si observeu algun risc o situació perillosa, aviseu la consergeria més propera, el Servei de Seguretat i Vigilància (93 581 25 25) o l'Oficina de Serveis de Prevenció (OSP) ([serveis.prevencio@uab.cat](mailto:serveis.prevencio@uab.cat) o al telèfon 19 50).

Si heu patit un accident dins el campus i no heu acudit al Servei Assistencial de Salut, si us plau, comuniqueu-ho a l'OSP perquè es puguin aplicar mesures adequades per tal de reduir el risc.

La circulació dins el campus és molt densa, per tant, no us detingueu ni aparqueu en zones de risc (àrees d'accés, entrades i sortides d'edificis, pas de vianants, rotondes, etc.).

## 7.2. Què us cal saber davant possibles emergències

Davant una possible emergència cal seguir unes determinades pautes de comportament.

Una **emergència** pot suposar **dues alternatives**: l'**evacuació** de les persones a l'exterior o el **confinament** dels ocupants de l'edifici en un lloc preestablert i considerat segur. **Assabenteu-vos dels recorreguts d'evacuació i de les sortides d'emergència** del vostre edifici.

En cas d'evacuació o confinament, el professor que estigui fent classe és el responsable de conduir els seus estudiants fins al lloc exterior o interior segur.

Un senyal acústic de tipus continu és l'ordre d'evacuació de l'edifici. Si el sentiu, seguïu les recomanacions per a cas d'evacuació que trobareu a la part interior de la carpeta que us han donat en el moment de la matriculació. També les teniu a l'Agenda de l'estudiant i penjades a molt llocs dels edificis. Llegiu-les amb deteniment.

Si detecteu foc o fum, aviseu la consergeria més propera o utilitzeu un polsador d'alarma i procureu que no s'hi acosti ningú. En cas del polsador, trenqueu el plàstic i pitgeu-lo. Tots els polsadors d'alarma estan senyalitzats amb el pictograma corresponent.

Moltes portes d'emergència estan tancades amb electroimant. Per obrir-les, cal pitjar el polsador situat al costat i, després, accionar la maneta o el sistema antipànic.

Tots els centres tenen exposades en diferents indrets les recomanacions següents:

- Actuació en cas d'una emergència (pòster A2 amb pictogrames en colors)
- Actuació en cas d'evacuació (pòster A4 verd i blanc)
- Actuació immediata en cas d'una urgència (pòster A3 verd fosc, amb els noms i els telèfons de l'equip de primers auxilis)

## 7.3. Estructura de salut a la vostra disposició

La UAB posa a disposició dels seus membres dues estructures interrelacionades: el Servei Assistencial de Salut (SAS) i l'equip de primers auxilis (EPA).

### El Servei Assistencial de Salut

El SAS està situat a l'eix de Medicina, a la part superior de Ciències de la Comunicació. Per a urgències, llevat de juliol i de vacances, l'horari és de 9.00 a 21.00 hores ininterrompudament; per a altres serveis, consulteu-los directament.

Ofereix el serveis següents:

- Urgències mèdiques i visites
- Vacunacions
- Assistència psicològica
- Campanyes de deshabitació tabàquica
- Altres campanyes preventives i de promoció de la salut
- Assessorament sanitari (malalties de transmissió sexual, etc.)

Tot l'estudiantat de la UAB té dret a la prestació d'aquests serveis gratuïtament. Per a altres serveis o especialitats, podeu consultar el SAS (servei.salut@uab.cat o trucant al número 93 581 19 00)

### Equip de primers auxilis dels edificis

La majoria d'edificis disposen d'un equip de primers auxilis que cobreix, normalment, l'horari de 8 a 21 hores els dies feiners.

Aquest equip està format per treballadors voluntaris que atenen en primera instància i de manera immediata els accidentats del seu edifici.

Aquests voluntaris han rebut la formació necessària i estan inclosos en un programa de formació continuada. Per al desenvolupament de les tasques de primers auxilis, se'ls ha dotat d'una armilla identificadora, una farmaciola portàtil i un telèfon mòbil exclusiu.

A tots els edificis (laboratoris, aules, passadissos, etc.) hi ha uns pòsters de color verd amb el nom de les persones que formen l'EPA de l'edifici, l'horari que fan i el número del seu telèfon mòbil. Només cal trucar-los i posaran els protocols d'actuació en marxa de forma immediata.

Fora dels horaris del SAS i de l'equip de primers auxilis, recordeu que, si us cal, heu de trucar al telèfon d'emergències: 93 581 25 25.

## 7.4. Normes bàsiques de seguretat i higiene als laboratoris

- Familiaritzeu-vos amb els elements de seguretat de què es disposa: rentauls, dutxa d'emergència, extintor, farmaciola, pòster dels primers auxilis...
- Porteu sempre la bata, homologada (si pot ser), botonada i de cotó, i qualsevol altre tipus de vestimenta que hagi estat definida com a necessària.
- És aconsellable que no porteu minifaldilles, pantalons curts, ni tampoc mitges; així mateix, es recomana dur sabates tancades.
- Porteu les ulleres de seguretat sempre que hi hagi risc d'esquixades, com també qualsevol altre equip de protecció que el professorat hagi indicat com a necessari.
- No porteu lents de contacte si manipuleu productes químics.
- No mengeu ni begueu al laboratori.
- Renteu-vos les mans abans de sortir del laboratori i sempre que es consideri oportú.
- Mai pipetegeu amb la boca.
- Utilitzeu sempre els equips i/o productes tot seguint les instruccions del professorat.
- Si teniu dubtes sobre la manera de realitzar una tasca, *pregunteu* abans de dur-la a terme.
- Manipuleu els productes químics i objectes tallants o punxants amb molta cura.
- Mantingueu la vostra àrea de treball endreçada i neta.
- Si detecteu algun risc o anomalia, comuniquen-lo immediatament al professorat.
- En cas de vessament, aviseu immediatament el professorat.
- Dipositeu els residus en els llocs destinats per a això i no llenceu els residus químics per la pica.
- Mantingueu sempre un estat d'immunització correcta (tètanus, etc.).
- Recordeu que cada departament disposa d'una farmaciola de primers auxilis.
- Respecteu la senyalització de seguretat que hi ha.
- No endolleu mai un equip elèctric que presenti les connexions o les clavilles en mal estat.
- No manipuleu cap equip elèctric amb les mans mullades o humides.
- No manipuleu cap quadre elèctric.

# 8. L'AGENDA



# 8.1. Calendari acadèmic del curs 2009-2010

## GRAUS

**setembre**

Dl	Dt	Dc	Dj	Dv	Ds	Dm
	1	2	3	4	5	6
7	8	9	10	11	12	13
14	15	16	17	18	19	20
21	22	23	24	25	26	27
28	29	30				

**octubre**

Dl	Dt	Dc	Dj	Dv	Ds	Dm
			1	2	3	4
5	6	7	8	9	10	11
12	13	14	15	16	17	18
19	20	21	22	23	24	25
26	27	28	29	30	31	

**novembre**

Dl	Dt	Dc	Dj	Dv	Ds	Dm
						1
2	3	4	5	6	7	8
9	10	11	12	13	14	15
16	17	18	19	20	21	22
23	24	25	26	27	28	29
30						

**desembre**

Dl	Dt	Dc	Dj	Dv	Ds	Dm
	1	2	3	4	5	6
7	8	9	10	11	12	13
14	15	16	17	18	19	20
21	22	23	24	25	26	27
28	29	30	31			

**gener**

Dl	Dt	Dc	Dj	Dv	Ds	Dm
				1	2	3
4	5	6	7	8	9	10
11	12	13	14	15	16	17
18	19	20	21	22	23	24
25	26	27	28	29	30	31

**febrer**

Dl	Dt	Dc	Dj	Dv	Ds	Dm
1	2	3	4	5	6	7
8	9	10	11	12	13	14
15	16	17	18	19	20	21
22	23	24	25	26	27	28

**març**

Dl	Dt	Dc	Dj	Dv	Ds	Dm
1	2	3	4	5	6	7
8	9	10	11	12	13	14
15	16	17	18	19	20	21
22	23	24	25	26	27	28
29	30	31				

**abril**

Dl	Dt	Dc	Dj	Dv	Ds	Dm
			1	2	3	4
5	6	7	8	9	10	11
12	13	14	15	16	17	18
19	20	21	22	23	24	25
26	27	28	29	30		

**maig**

Dl	Dt	Dc	Dj	Dv	Ds	Dm
					1	2
3	4	5	6	7	8	9
10	11	12	13	14	15	16
17	18	19	20	21	22	23
24	25	26	27	28	29	30
31						

**juny**

Dl	Dt	Dc	Dj	Dv	Ds	Dm
	1	2	3	4	5	6
7	8	9	10	11	12	13
14	15	16	17	18	19	20
21	22	23	24	25	26	27
28	29	30				

**juliol**

Dl	Dt	Dc	Dj	Dv	Ds	Dm
			1	2	3	4
5	6	7	8	9	10	11
12	13	14	15	16	17	18
19	20	21	22	23	24	25
26	27	28	29	30	31	

**setembre**

Dl	Dt	Dc	Dj	Dv	Ds	Dm
		1	2	3	4	5
6	7	8	9	10	11	12
13	14	15	16	17	18	19
20	21	22	23	24	25	26
27	28	29	30			

<span style="color: red;">■</span>	Dies festius	- Inici de curs i acollida estudiants de primer: 14 de setembre de 2009.
<span style="color: blue;">■</span>	Període no lectiu	- La setmana 16 del segon semestre (7-11 de juny) és hàbil a tots els efectes.
<span style="color: lightblue;">■</span>	Dies lectius	Setmana Proves Accés a la universitat.
<span style="border: 1px solid black; display: inline-block; width: 10px; height: 10px;"></span>	Data límit de tancament d'actes	○ Actes de Sant Albert: 18 de novembre de 2009.
<span style="background-color: yellow;">■</span>	Setmana intersemestral	□ Conferència inaugural del curs: 7 d'octubre de 2009.
<span style="background-color: pink;">■</span>	Inici de curs/semestre	
<span style="background-color: brown;">■</span>	Festa Major	
<span style="background-color: green;">■</span>	Festa de la Facultat (Sant Albert)	

## 8.2. Calendari acadèmic del curs 2009-2010

### LLICENCIATURES

**setembre**

Dl	Dt	Dc	Dj	Dv	Ds	Dm
	1	2	3	4	5	6
7	8	9	10	11	12	13
14	15	16	17	18	19	20
21	22	23	24	25	26	27
28	29	30				

**octubre**

Dl	Dt	Dc	Dj	Dv	Ds	Dm
			1	2	3	4
5	6	7	8	9	10	11
12	13	14	15	16	17	18
19	20	21	22	23	24	25
26	27	28	29	30	31	

**novembre**

Dl	Dt	Dc	Dj	Dv	Ds	Dm
						1
2	3	4	5	6	7	8
9	10	11	12	13	14	15
16	17	18	19	20	21	22
23	24	25	26	27	28	29
30						

**desembre**

Dl	Dt	Dc	Dj	Dv	Ds	Dm
	1	2	3	4	5	6
7	8	9	10	11	12	13
14	15	16	17	18	19	20
21	22	23	24	25	26	27
28	29	30	31			

**gener**

Dl	Dt	Dc	Dj	Dv	Ds	Dm
				1	2	3
4	5	6	7	8	9	10
11	12	13	14	15	16	17
18	19	20	21	22	23	24
25	26	27	28	29	30	31

**febrer**

Dl	Dt	Dc	Dj	Dv	Ds	Dm
1	2	3	4	5	6	7
8	9	10	11	12	13	14
15	16	17	18	19	20	21
22	23	24	25	26	27	28

**març**

Dl	Dt	Dc	Dj	Dv	Ds	Dm
1	2	3	4	5	6	7
8	9	10	11	12	13	14
15	16	17	18	19	20	21
22	23	24	25	26	27	28
29	30	31				

**abril**

Dl	Dt	Dc	Dj	Dv	Ds	Dm
			1	2	3	4
5	6	7	8	9	10	11
12	13	14	15	16	17	18
19	20	21	22	23	24	25
26	27	28	29	30		

**maig**

Dl	Dt	Dc	Dj	Dv	Ds	Dm
					1	2
3	4	5	6	7	8	9
10	11	12	13	14	15	16
17	18	19	20	21	22	23
24	25	26	27	28	29	30
31						

**juny**

Dl	Dt	Dc	Dj	Dv	Ds	Dm
	1	2	3	4	5	6
7	8	9	10	11	12	13
14	15	16	17	18	19	20
21	22	23	24	25	26	27
28	29	30				

**juliol**

Dl	Dt	Dc	Dj	Dv	Ds	Dm
			1	2	3	4
5	6	7	8	9	10	11
12	13	14	15	16	17	18
19	20	21	22	23	24	25
26	27	28	29	30	31	

**setembre**

Dl	Dt	Dc	Dj	Dv	Ds	Dm
		1	2	3	4	5
6	7	8	9	10	11	12
13	14	15	16	17	18	19
20	21	22	23	24	25	26
27	28	29	30			

- Dies festius
- Període no lectiu
- Dies lectius
- Data límit de tancament d'actes
- Període d'exàmens
- Inici de curs/semestre
- Festa Major
- Festa de la Facultat (Sant Albert)
- Setmana prèvia als exàmens

– Inici del primer i segon semestres: 28 de setembre i 15 de febrer, respectivament.

– 7 a 11 de juny. Setmana Proves d'Accés a la Universitat.

○ Actes de Sant Albert: 18 de novembre de 2009.

□ Conferència inaugural del curs: 7 d'octubre de 2009



### 8.2.1. Calendari 2009-2010

#### Dies festius:

11 de setembre	Diada Nacional de Catalunya	Divendres
24 de setembre	La Mercè	Dijous
12 d'octubre	Festa de la Hispanitat	Dilluns
6 de desembre	La Constitució	Diumenge
8 de desembre	La Immaculada	Dimarts
25 de desembre	Nadal	Divendres
26 de desembre	Sant Esteve	Dissabte
1 de gener	Cap d'Any	Divendres
6 de gener	Reis	Dimecres
2 d'abril	Divendres Sant	Divendres
5 d'abril	Dilluns de Pasqua	Dilluns
1 de maig	Festa del Treball	Dissabte
24 de maig	Segona Pasqua	Dilluns
24 de juny	Sant Joan	Dijous

#### Festa Institucional de la Facultat:

Sant Albert 6 de Novembre

#### Vacances de Nadal:

Del 24 de desembre de 2009 al 6 de gener de 2010, ambdós inclosos.

#### Vacances de Pasqua:

Del 27 de març al 5 d'abril de 2010, ambdós inclosos.

#### Festa Major de la UAB:

5 de novembre de 2009.

#### Períodes lectius:

##### • Llicenciatures

##### 1r semestre

Del 28 de setembre de 2009 al 15 de gener de 2010.

##### 2n semestre

Del 15 de febrer de 2010 al 28 de maig de 2010.

**Inici de curs**

28 de setembre de 2009

**Exàmens:**

Exàmens de 1a convocatòria del 1r semestre: del 25 de gener al 12 de febrer de 2010.

Exàmens de 1a convocatòria del 2n semestre: del 7 al 25 de juny de 2010.

Exàmens de 2a convocatòria del 1r semestre: del 28 de juny al 9 de juliol de 2010.

Exàmens de 2a convocatòria del 2n semestre: de l'1 al 10 de setembre de 2010.

**• Graus****Activitat Formativa i Docent**

**1r Període:** Del 14 de setembre al 5 de febrer de 2010.

**Setmana intersemestral:** Del 8 al 12 de febrer de 2010.

**2n Període:** Del 15 de febrer al 9 de juliol de 2010.

**Inici de curs**

14 de setembre de 2009.

**8.1.2. Calendari de tràmits administratius per al curs 2009-2010**

Competència	Requisits	Procediment	Termini de sol·licitud	Resolució	Important
Certificat acadèmic personal. Certificat de calendaris d'exàmens. Certificat de matrícula oficial.	Fedatari de la Facultat - Resguard original de pagament (22 €). - Carnet de família nombrosa (original i fotocòpia). Si sou membre de família nombrosa de primera categoria abonareu el 50% de les taxes i si sou de segona les taxes són gratuïtes.	La persona interessada <sup>2</sup> ha d'emplenar una sol·licitud i presentar a la Gestió Acadèmica el resguard original de pagament i el carnet de família nombrosa (original i fotocòpia), si escau, i transcorreus set dies, podrà passar a recollir el certificat.	Durant tot l'any		- Pagament de les taxes: consulteu la <b>Nota 1</b> al final d'aquest calendari. - Cal facilitar per escrit les assignatures, dates i hores d'exàmens (romes per al certificat de calendaris d'exàmens) Us podem facilitar, de franc, una fotocòpia compulsada del calendari d'exàmens.
Certificat per a la renovació del carnet de família nombrosa.	Fedatari de la Facultat - Cal estar matriculat a la Facultat de Biociències.	La persona interessada <sup>2</sup> ha d'emplenar la sol·licitud a la Gestió Acadèmica i, transcorreus set dies, podrà passar a recollir el certificat.	Durant tot l'any		Aquest certificat és gratuït
Certificats d'una entitat aliena a la UAB	Fedatari de la Facultat - Facilitar el model de certificat a emplenar per la UAB.	La persona interessada <sup>2</sup> ha de facilitar el model de certificat a la Gestió Acadèmica i, transcorreus set dies, podrà passar a recollir el certificat.	Durant tot l'any		Aquest certificat és gratuït
Convalidacions d'estudis parcials espanyols.	Degà - Cal ésser admès o estar matriculat a la Facultat de Biociències.	La persona interessada <sup>2</sup> ha de presentar la sol·licitud a la Gestió Acadèmica acompanyada de: - Fotocòpia compulsada del certificat acadèmic personal - Programes segellats de les assignatures - Pla d'estudis segellat - Resguard original de pagament (44 €) <sup>1</sup> - Carnet de família nombrosa (original i fotocòpia), si escau. Si sou membre de família nombrosa de primera categoria abonareu el 50% de les taxes i si sou de segona les taxes són gratuïtes.	Dates límit de lliurament de la sol·licitud: 17/07/2009 18/09/2009 20/11/2009 22/01/2010 12/03/2010 18/06/2010	Es notifica per escrit, després de l'aprovació del Degà de la Facultat. En cap cas superarà els 4 mesos des de la data de la sol·licitud.	- Pagament de les taxes: consulteu la <b>Nota 1</b> al final d'aquest calendari. - La convalidació té efectes econòmics per als alumnes d'accés primera vegada que la demanin abans del 20/11/2009. Per a la resta d'alumnes, si l'han sol·licitada abans del 17/07/2009. - No tenen efectes econòmics a partir del 20/11/2009.

Competència	Requisits	Procediment	Termini de sol·licitud	Resolució	Important
<p>Convalidacions d'estudis parcials estrangers</p> <p>Degà</p>	<p>Cal haver superat estudis parcials estrangers i acreditar que no s'han completat, o bé acreditar la no homologació d'uns estudis estrangers complets.</p>	<p>La persona interessada<sup>2</sup> ha de presentar la sol·licitud a la Gestió Acadèmica, acompanyada de:</p> <ul style="list-style-type: none"> <li>- Certificat acadèmic (legalitzat)</li> <li>- Programes segellats de les assignatures (legalitzats)</li> <li>- Pla d'estudis segellat (legalitzat)</li> <li>- Resguard original de pagament (44 €).</li> <li>- Certificat acreditatiu del nivell d'estudis (legalitzat).</li> <li>- Certificat de naixement expedit pel Registre Civil acreditatiu de la nacionalitat (legalitzat)</li> <li>- Traducció jurada, si escau.</li> </ul>	<p>Data límit de lliurament de la sol·licitud/per accedir el curs 2010/2011)</p> <p>Abans del 26/04/2009, la qual cosa comporta que la data límit per demanar convalidacions d'estudis estrangers sigui el 22/01/2010.</p>	<p>Es notifica per escrit, després de l'aprovació del Director del Centre.</p> <p>En cap cas superarà els 4 mesos des de la data de la sol·licitud.</p>	<p>Pagament de les taxes: consultiu la <b>Nota 1</b> al final d'aquest calendari.</p> <ul style="list-style-type: none"> <li>- Tots els documents han de ser oficials, expedits per les autoritats competents i han d'estar legalitzats per via diplomàtica, excepte si han estat expedits per un país de la Unió Europea.</li> <li>- Si és d'un país signatari del Conveni de la Haia nomenat cal el document "d'apostilla".</li> </ul>
<p>Admissió per convalidació d'estudis estrangers</p> <p>Rector</p>	<p>Cal haver obtingut entre 60 i 120 crèdits convalidats dels estudis als quals vol accedir.</p>	<p>- La persona interessada ha de presentar la sol·licitud d'admissió a la Gestió Acadèmica</p>	<p>Del 26/04/10 al 21/05/10</p>	<p>Es notifica per escrit, després de l'aprovació del Rector</p>	<p>En el cas que algun alumne admes no formalitzi la seva matrícula en el termini establert, es podrà considerar que desisteix de la seva sol·licitud i la seva plaça podrà ser adjudicada a un altre sol·licitant.</p>
<p>Convocatòria de gràcia i Règim de permanència</p> <p>Rector</p>	<p>- En cas d'haver exhaurit sis convocatòries d'una assignatura: haver superat el 50% dels crèdits de les assignatures troncales i obligatòries.</p>	<p>La persona interessada<sup>2</sup> ha de presentar la sol·licitud a la Gestió Acadèmica acompanyada, si escau, de la documentació acreditativa de les alegacions que consideri oportunes.</p>	<p>A concretar</p>	<p>Es notifica per escrit en els 3 mesos següents a la data de la sol·licitud.</p>	<ul style="list-style-type: none"> <li>- L'estudiant de 1r curs haurà d'haver superat un mínim de 30 crèdits en finalitzar el curs acadèmic corresponent a la segona matrícula, per a poder continuar els mateixos estudis.</li> <li>- L'estudiant que no superi aquests 30 crèdits, podrà sol·licitar matricular-se el curs vinent mitjançant la interposició d'un recurs d'alçada, el qual haurà de presentar a la Gestió Acadèmica del centre on està matriculat, dins del termini màxim d'un mes a partir del dia següent de la publicació de les qualificacions.</li> </ul>

Competència	Requisits	Procediment	Termini de sol·licitud	Resolució	Important
Convocària extraordinària de febrer	Degà. - Estar matriculat de tots els crèdits necessaris per finalitzar els estudis; no poden ser més de 40 crèdits. - Els crèdits del segon quadrimestre han de ser 20 com a màxim i han de ser tots repetits.	La persona interessada <sup>2</sup> ha de presentar la sol·licitud a la Gestió Acadèmica, acompanyada, si escau, de: Document acreditatiu del nombre de crèdits de lliure elecció matriculats (tan sols si no són assignatures universitàries).	Del 9/11 al 11/12/2009.	Es notifica per escrit en els 3 mesos següents a la data de la sol·licitud.	La sol·licitud ha d'abastar totes les assignatures pendents de superar el segon quadrimestre. Aquesta norma no afecta a les pràctiques d'empresa.
Domiciliació bancària, formulari de	Degà. - Ha d'estar degudament emplenat per l'entitat financera i l'estudiant, i segellat per l'entitat financera.	La persona interessada <sup>2</sup> presenta el full original i, en el mateix moment, s actualitzen les dades.	Durant tot l'any.		Les últimes dades bancàries seran les que s'utilitzaran pels tràmits acadèmics posteriors.
Homologació de títols estrangers: prova de conjunt	Degà. Haver sol·licitat l'homologació del títol estranger al Ministeri d'Educació i Cultura i que aquesta hagi quedat condicionada a la superació d'una prova de conjunt.	La persona interessada <sup>2</sup> ha de formalitzar la matrícula a la Gestió Acadèmica del centre corresponent, adjuntant resolució del MEC i comprovant del pagament dels preus públics (134,75 € segons preus curs 2008/09) <sup>1</sup> .	Sol·licituds: Per la primera convocatòria fins l'1 de desembre de 2009. Per la segona convocatòria fins l'1 de maig de 2010. Dates dels exàmens: Del 25/01 al 12/02/2010 Del 07/06 al 09/07/2010	El centre expedirà el certificat acadèmic acreditatiu en els 3 mesos següents a la data de la sol·licitud.	El certificat acadèmic acreditatiu l'ha de recollir l'interessat i és gratuït.
Anul·lació total de la matrícula	Degà.	La persona interessada <sup>2</sup> ha de presentar la sol·licitud a la Gestió Acadèmica. - En cas de reassignació de plaça en una altra universitat aportarà: fotocòpia de la matrícula del centre on ha estat reassignat o la carta on es comunica la reassignació - Original del justificat acreditatiu d'haver abonat l'import de la matrícula a la plaça reassignada i el corresponent a la matrícula anterior - Impres de dades bancàries (si no havia domicilat el pagament).	Fins el 13/11/2009	Es notifica per escrit en els 3 mesos següents a la data de sol·licitud.	- L'anul·lació total de la matrícula no comportarà en cap cas la devolució de l'import abonat, excepte si el motiu és la reassignació de plaça a una altra universitat. - Els alumnes de primer curs han d'abonar l'import total de la matrícula si volen reservar plaça per al curs següent.

Competència	Requisits	Procediment	Termini de sol·licitud	Resolució	Important
<p><b>Modificació de la matrícula</b></p> <p>Dega.</p>		<p>La persona interessada<sup>2</sup> ha de presentar la sol·licitud a la Gestió Acadèmica, acompanyada, si escau, de:</p> <ul style="list-style-type: none"> <li>- Justificant de treball, nòmina o contracte laboral (només per a canvis de grup).</li> <li>- Justificant de malaltia: certificat mèdic expedit per un centre públic</li> <li>- Altres situacions: documentació que es consideri oportuna</li> </ul>	<p>Del 19/10 al 23/10/2009 (amb efectes econòmics).</p> <p>Del 08/02 al 12/02/2010 (sense efectes econòmics).</p>	<p>L'interessat haurà de recollir la resolució a la Gestió Acadèmica en els 3 mesos següents a la data de la sol·licitud.</p>	<p>- L'anul·lació d'assignatures no comportarà en cap cas la devolució de l'import, excepte per causes imputables al centre.</p> <p>- Al febrer no es poden sol·licitar ampliacions de matrícula.</p> <p>- S'haurà d'abonar el preu establert per a la gestió de matrícula per a modificació i ampliació de matrícula (26 € segons preus curs 2008/09)<sup>1</sup></p>
<p><b>Pla d'estudis (estructura, equiparació, fotocòpia, etc.)</b></p>		<p>La persona interessada<sup>2</sup> pot sol·licitar a la Gestió Acadèmica fotocòpia compulsada del pla d'estudis.</p>	<p>Durant tot l'any</p>		<p>També el podreu aconseguir a la guia de l'estudiant de la facultat i a la web: <a href="http://www.uab.es">http://www.uab.es</a> (a estudis)</p>
<p><b>Premis extraordinaris de titulació</b></p> <p>Junta de Govern de la UAB.</p>	<p>Haver finalitzat els estudis a la UAB i haver obtingut una mitjana de l'expedient igual o superior a 2,25<sup>1</sup>.</p> <p><sup>1</sup>Modificació del 5 de febrer de 2009</p>	<p>El Deganat eleva la proposta a la Junta Permanent, i aquesta a la Junta de Govern de la UAB per a la seva aprovació.</p>	<p>Fins el 19/02/2010 (Aquest tramit no el realitza l'alumne)</p>	<p>El centre comunicarà a les persones interessades l'atorgament dels premis.</p>	<p>Es podran concedir 2 premis per cada 100 alumnes que finalitzin estudis.</p> <p>Si us l'han concedit teniu dret a la devolució de les taxes del títol oficial i a que surti la menció del premi impresa al títol.</p>
<p><b>Segellat de programes d'assignatures</b></p>		<p>La persona interessada<sup>2</sup> s'adreçarà a la Gestió Acadèmica i portarà les fotocòpies dels programes (els podreu aconseguir a la biblioteca de Ciència i Tecnologia). Es segellarà en el moment.</p>	<p>Durant tot l'any.</p>		

Reconèixement de crèdits de lliure elecció	Competència	Requisits	Procediment	Termini de sol·licitud	Resolució	Important
	Per delegació del Degà, el gestor acadèmic	<ul style="list-style-type: none"> <li>- Haver superat assignatures de plans d'estudis anteriors, que no s'hagin equiparats.</li> <li>- Haver superat assignatures prèviament (per alumnes que accedeixen a la UAB per la via de trasllat d'expedient).</li> <li>- Haver cursat activitats ofertades per la UAB i d'altres institucions aprovades per la COA (cursades simultàniament).</li> <li>- Haver superat assignatures d'estudis oficials en una altra universitat, en el marc d'un programa d'intercanvi.</li> </ul>	<p>La persona interessada<sup>2</sup> ha de presentar la sol·licitud a la Gestió Acadèmica, acompanyada de:</p> <ul style="list-style-type: none"> <li>- certificat (on consti el nom de l'activitat, les hores i la qualificació obtinguda)</li> <li>- fotocòpia compulsada de l'expedient (o Certificat Acadèmic Personal), si escau.</li> </ul>	Durant tot l'any.	L'interessat haurà de recollir la resolució a la Gestió Acadèmica en els 7 dies següents a la data de la sol·licitud.	<p>Tan sols es poden reconèixer 2/3 parts del nombre total de crèdits de lliure elecció de la titulació amb activitats ofertes per la UAB i d'altres institucions aprovades per la COA.</p> <p>El preu de les taxes per incorporació d'un crèdit pel curs 2008/2009<sup>1</sup>, és de:                  Biologia: 3.85 €                  Biotecnologia: 3.85 €                  Bioquímica: 3.85 €</p> <p>Preus vàlids fins el 30/9/2009)</p>
Reincorporacions a estudis de la UAB	Degà.	No haver exhaurit el règim de permanència.	<p>La persona interessada<sup>2</sup> ha de presentar la sol·licitud a la Gestió Acadèmica.</p> <p>En cas de tenir l'expedient traslladat, caldrà adjuntar:</p> <ul style="list-style-type: none"> <li>- Certificació acadèmica personal dels estudis d'origen i dels estudis de destí.</li> <li>- Fotocòpia compulsada del títol en cas d'haver finalitzat els estudis que va iniciar posteriorment.</li> <li>- Resguard original de pagament de les taxes del trasllat d'expedient acadèmic (alumnes que no hagin finalitzat els estudis que van iniciar posteriorment als abandonats).</li> </ul>	Fins al 18/09/2009	Es notifica per escrit en els 3 mesos següents a la data de sol·licitud.	<p>Aquells alumnes que hagin finalitzat els estudis que van iniciar posteriorment als abandonats caldrà que presentin fotocòpia compulsada del títol dels altres estudis finalitzats.</p>

Competència	Requisits	Procediment	Termini de sol·licitud	Resolució	Important
Revisió d'exàmens ordinària	Professor.	Es faran públiques les qualificacions i el termini per sol·licitar revisió dels exàmens.	La revisió es farà com a mínim 24 hores després d'haver-se fet públiques les qualificacions.		No requereix cap tràmit administratiu.
Revisió d'exàmens extraordinària	Degà	La persona interessada <sup>2</sup> ha de presentar la sol·licitud a la Gestió Acadèmica.	Convocatòria de febrer: del 26/02/10 al 16/03/10 Convocatòria de juny: del 15/07/10 al 31/07/10 Convocatòria de setembre: del 17/09/09 al 6/10/09	Es constituirà un tribunal en el termini màxim d'un mes. La resolució no superarà en cap cas els 3 mesos des de la data de la sol·licitud.	
Sol·licitud de matrícula per sobre del nombre màxim de crèdits permisos per curs acadèmic	Trobar-se en situació de finalitzar els estudis o el primer cicle (per continuar estudis de 2n cicle) durant el curs en què es sol·licita	La persona interessada <sup>2</sup> ha de presentar la instància a la Gestió Acadèmica, acompanyada, si escau, de: - document acreditatiu del nombre de crèdits de lliure elecció que es vol reconèixer.	Fins el 08/10/09  (Per a practiques en empresa fins el 30/04/10)	Es notifica per escrit en els 3 mesos següents a la data de la sol·licitud.	
Títol oficial (Licenciat o Màster)	Rector	La persona interessada <sup>2</sup> ha de presentar la sol·licitud del títol a la Gestió Acadèmica. Cal que presenti 1 fotocòpia del DNI o passaport i carnet de família nombrosa (original i fotocòpia), si escau. Un cop abonades les taxes vigents (170,75 € per a títol de llicencià i 193€ per a títol de màster oficial, segons preus del curs 2008/09), la Gestió Acadèmica us facilitarà el certificat substituïdor del títol oficial.	Aproximadament 2 anys.	Es notifica per escrit en quin moment heu de passar a recollir el títol original (haureu de presentar el DNI i el certificat substituïdor del títol). Si no el recull l'interessat caldrà que la persona autoritzada presenti un poder notarial. Si la persona interessada resideix a l'estranger podem trametre, prèvia petició per escrit, el títol oficial per via diplomàtica a l'oficina consular que ens indiqui. Si resideix en una altra província de l'Estat Espanyol podem trametre, prèvia petició per escrit, el títol oficial a la delegació del Ministeri d'Educació que ens indiqui..	



Competència	Requisits	Procediment	Termini de sol·licitud	Resolució	Important
<p>Trasllat d'expedient des d'una altra universitat a la UAB</p> <p>Rector.</p>	<p>Haver superat 60 crèdits (pla d'estudis reformtat) , o haver superat el primer curs complet (pla d'estudis no reformtat).</p>	<p>La persona interessada<sup>2</sup> ha de presentar la sol·licitud a la Gestió Acadèmica, acompanyada de:</p> <ul style="list-style-type: none"> <li>- fotocòpia compulsada de l'expedient acadèmic o certificat acadèmic personal (han de constar totes les assignatures matriculades i totes les qualificacions).</li> <li>- programes de totes les assignatures matriculades segellats.</li> <li>- pla d'estudis segellat.</li> <li>Fotocòpia compulsada del document que li va donar accés a la universitat.</li> </ul>	<p>Del 29 de juny al 17 de juliol de 2009.</p> <p>Dates límit per a lliurar la documentació: del 20 de juliol al 28 d'agost de 2009.</p>	<p>El 18 de setembre de 2008</p> <p>En cap cas superarà els 4 mesos des de la data de sol·licitud.</p>	<p>En cas de quedar places vacants d'una titulació, es publicarà una segona resolució el 2 d'octubre de 2009</p>
<p>Trasllat d'expedient des de la UAB a una altra universitat</p>	<p>Ésser adms a la universitat on es vol traslladar.</p>	<p>La persona interessada<sup>2</sup> ha de presentar la sol·licitud a la Gestió Acadèmica, acompanyada de:</p> <ul style="list-style-type: none"> <li>- la carta d'acceptació de la universitat de destí</li> <li>- abonar el pagament de la taxa de trasllat d'expedient (44 € segons preus curs 2008/09)<sup>1</sup>. Si sou membre de família nombrosa de primera categoria abonareu el 50% de les taxes i si sou de segona les taxes són gratuïtes.</li> <li>- carnet de família nombrosa (original i fotocòpia), si escau.</li> </ul>	<p>La Gestió Acadèmica facilitarà, en el moment, el comprovant conforme s'han abonat les taxes del trasllat d'expedient, perquè la persona interessada pugui matricular-se al centre de destí.</p>	<p>Si es tracta de començar uns altres estudis en un altre centre de la UAB no cal abonar cap taxa.</p> <p>La Gestió Acadèmica enviarà el Certificat Acadèmic Oficial a la universitat de destí, després del tancament de les actes.</p>	

**Nota 1:** aquestes taxes es poden abonar :

a) Mitjançant un ingress a qualsevol oficina de la Caixa de Catalunya en aquest número de compte corrent : 2013-0692-81-0201159093

b) A la Gestió Acadèmica de Biociències amb el moneder electrònic, mitjançant la targeta moneder Visa-Cash, les targetes de debit següents: Visa-Electron, 6000, 4B-Maestro, o targetes de credit.

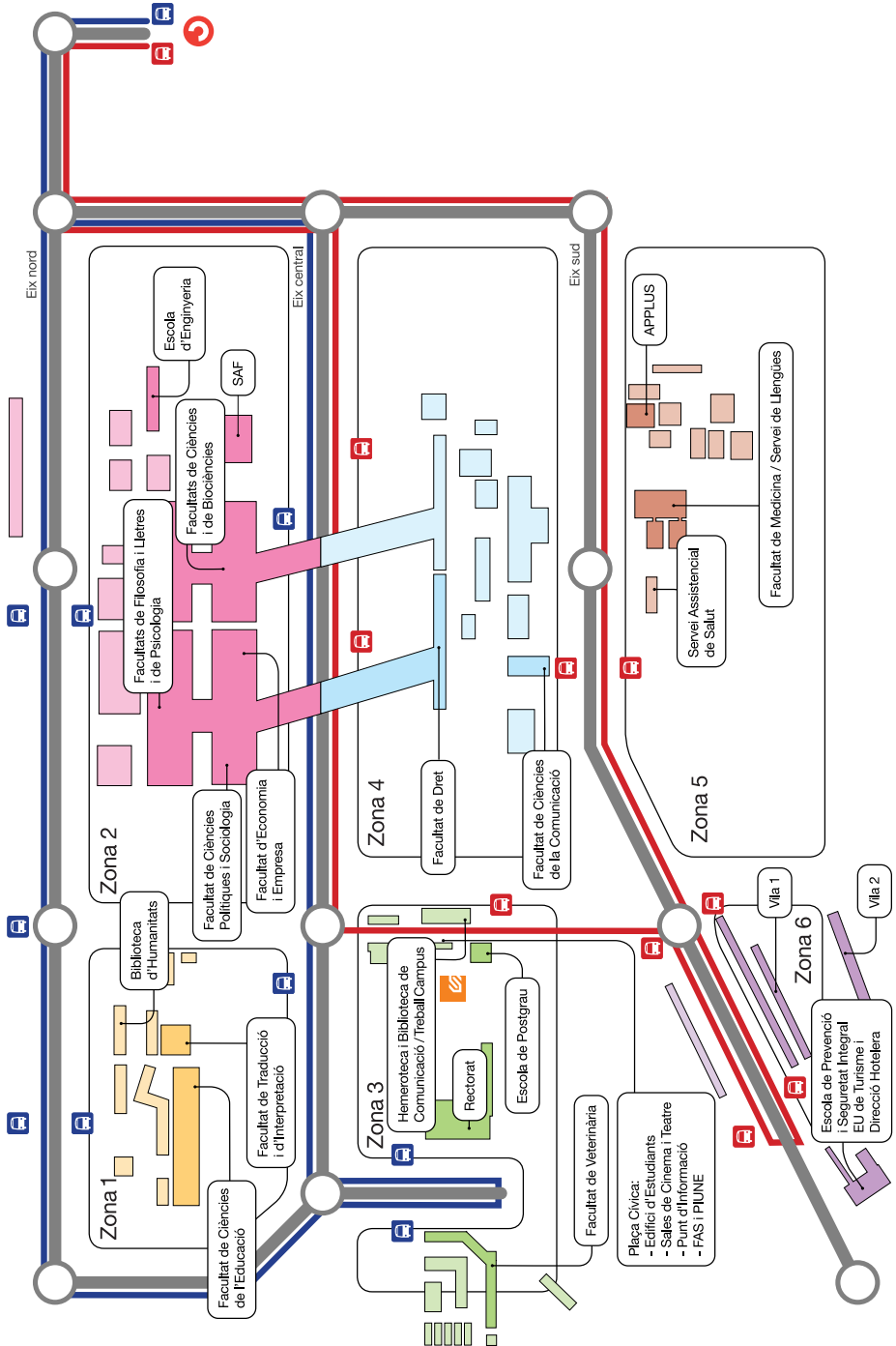
Preus vàlids fins el 30/02/2009 (Decret de Preus Públics 150/2008, de 29 de juliol). Per aquest motiu poden variar en quant es publiqui el decret que fixara el preus públics pel curs 2009/10.

**Les famílies nombroses de 1ª categoria tenen gratuïtat del 50% de l'import i les de 2ª categoria tenen gratuïtat del 100%.**

**Nota 2:** Tots els tràmits els ha de sol·licitar la persona interessada, si això no és possible, la persona que vingui en el seu nom ha de presentar una autorització per escrit signada i una fotocòpia del DNI de l'estudiant.



### Campus de la Universitat Autònoma





**UAB**

Universitat Autònoma de Barcelona