

Facultat de Biociències
UNIVERSITAT AUTÒNOMA DE BARCELONA

la guia de

L'ESTUDIANT

2011-2012

Imatge portada:
Diferents estadis del desenvolupament
preimplantacional d'embrions de ratolí.
Nuno Costa-Borges, Elisabeth Fernández,
Sheyla González i Elena Ibáñez.
Unitat de Biologia Cel·lular
del Departament de Biologia Cel·lular,
Fisiologia i Immunologia

Facultat de Biociències
Universitat Autònoma de Barcelona
08193 Bellaterra (Cerdanyola del Vallès)
Telèfon: 93 581 37 16 / 93 581 37 07
Fax: 93 581 37 11
Adreça electrònica: ga.biociencias@uab.cat
web: www.uab.cat/biociencias

Editat per
la Universitat Autònoma de Barcelona
08193 Bellaterra (Barcelona)

Imprès pel Servei de Publicacions de la
Universitat Autònoma de Barcelona
Edifici rectorat
08193 Bellaterra

Índex

1. La Facultat	5
1.1. Salutació del Degà	6
1.2. La història	7
1.3. Com s'organitza la Facultat	8
1.3.1. Presentació	8
1.3.2. Òrgans de govern de la Facultat	8
1.3.3. Cosell d'estudiants	11
1.3.4. L'Administració del Centre	12
1.4. Estructura docent	13
1.5. Departaments	15
2. Normativa de permanència	16
2.1. Normativa de permanència dels estudiants de la UAB (Alumnes que cursin estudis de grau i de màster universitari)	17
2.2. Normativa de permanència dels estudiants de la UAB (Aprovada pel Consell Social el 16 de juliol de 2004)	20
2.3. Normativa de permanència dels estudiants de la UAB (Alumnes que hagin accedit a la UAB abans del curs 2004/2005)	23
3. Els Estudis	24
3.1. Plans d'estudis	25
3.1.1. Titulacions i Estudis de Grau	25
3.1.2. Estudis de Postgrau	25
3.2. Grau en Biologia	28
3.3. Grau en Biologia Ambiental	32
3.4. Grau en Ciències Biomèdiques	36
3.5. Grau en Bioquímica	40
3.6. Grau en Biotecnologia	45
3.7. Grau en Genètica	50
3.8. Grau en Microbiologia	54
3.9. Llicenciatura de Biologia	58
3.10. Llicenciatura de Bioquímica	71
3.11. Llicenciatura de Biotecnologia	74
4. Lliure elecció	89
Com es pot cursar la lliure elecció	90
4.1. Assignatures d'universitat	91

4.2. Assignatures d'universitat en format virtual	96
Projecte Metacampus (assignatures compartides UAB-UOC)	96
Projecte Campus Global (assignatures compartides UAB-UPM)	97
Projecte Intercampus (assignatures compartides amb altres universitats catalanes)	98
4.3. Activitats proposades pel reconeixement de crèdits de lliure elecció. Activitats presentades per al centre: Facultat de Biociències (Curs Acadèmic 2011-2012)	102
5. Programes d'intercanvi	106
5.1. Programes d'intercanvi i de cooperació	107
6 Els serveis de la Facultat	109
6.1. Gestió Acadèmica	110
6.2. Suport Logístic i Punt d'Informació (SliPi)	111
6.3. Servei d'Informàtica Distribuïda (SID)	111
6.4. Biblioteca de Ciència i Tecnologia	114
7. Seguretat i Salut	118
7.1. Consells bàsics de seguretat	119
7.2. Què us cal saber davant possibles emergències	120
7.3. Estructura de salut a la vostra disposició	121
El Servei Assistencial de Salut	121
Equip de primers auxilis dels edificis	121
7.4. Normes bàsiques de seguretat i higiene als laboratoris	122
8. L'Agenda	123
8.1. Calendari acadèmic del curs 2011-2012. Graus	124
8.2. Calendari acadèmic del curs 2011-2012. Llicenciatures	125
8.2.1. Calendari 2011-2012	126
8.2.2. Calendari de tràmits administratius per al curs 2011-2012	129
8.3. Plànols	136
Campus de la Universitat Autònoma de Barcelona a Bellaterra	138

1. LA FACULTAT

1.1. Salutació del degà

Un altre cop ja tenim el mes de setembre a la cantonada. De nou us trobeu a punt de començar un altre curs acadèmic. Heu deixat enrere un període sense obligacions acadèmiques, però ben segur ple de vivències personals, que us ha de permetre fer front als reptes del nou curs amb tota l'empenta necessària per aconseguir les fites que us heu marcat. També un cop més tinc el plaer de donar-vos la benvinguda a la Facultat de Biociències en nom de tots els seus professors així com del personal d'administració i serveis que treballen en ella i que plegats fan possible el seu funcionament. La nostra Facultat està, com vosaltres, plena d'il·lusions i projectes encaminats a que aconseguiu la millor formació acadèmica i humanística possible. Assolir aquest objectiu es fonamentalment una tasca que depèn del vostre treball i esforç en la que per descomptat podeu comptar amb l'ajut i tutela de tots els membres dels diversos estaments que formen part de la Facultat.

Malgrat ser òbviament un centre jove, la Facultat de Biociències de la Universitat Autònoma de Barcelona té una sòlida experiència i tradició acadèmica fruit d'impartir durant molts anys els estudis de Biologia, Bioquímica i Biotecnologia en el si de la Facultat de Ciències de la que prové. Precisament aquesta trajectòria es l'arrel de la que sorgeix la innovadora proposta de graus que aquest proper curs i en el marc de la convergència en l'espai europeu d'educació superior complirà el tercer any de vida. Així mateix, el Campus en el que està ubicada la Facultat de Biociències aplega nombrosos centres docents, departaments i instituts que conjuntament amb una àmplia varietat de serveis fa que la nostra Universitat estigui plena de vida i dinamisme. Dues característiques que ens fan diferents d'altres universitats i que ben segur sereu capaços d'apreciar i de gaudir-ne.

En aquesta *Guia*, i mes enllà d'aquesta presentació, trobareu tota la informació necessària per a conèixer com funciona la que a partir d'ara estem segurs que serà durant moltes hores al dia la vostra llar. Una Facultat, com succeeix amb els éssers vius al llarg de l'evolució, sempre es pot millorar en qualsevol de les seves múltiples facetes. Us convidem a participar activament amb les vostres opinions, i sobre tot amb el vostre treball, per aconseguir aquesta millora que tots volem.

En nom de tot l'Equip Deganal de la Facultat, que tingueu un bon inici de curs i que el viatge a la vostra l'itaca particular us sigui enriquidor.

Molt cordialment,

JORDI BARBÉ I GARCÍA
Degà

1.2. La història

La Facultat de Biociències de la Universitat Autònoma de Barcelona es va crear per segregació de la Facultat de Ciències (DOG 4718 de 14.9.2006). És l'encarregada d'impartir i organitzar, de manera completa, els ensenyaments i els processos acadèmics, administratius i de gestió que condueixen a l'obtenció dels actuals títols universitaris de llicenciat o llicenciada en Biologia, en Biotecnologia i en Bioquímica, i, a partir del curs 2009/10, dels nous graus adaptats a l'espai europeu d'educació superiors: Biologia, Bioquímica, Biotecnologia, Biologia ambiental, Microbiologia, Genètica i Ciències Biomèdiques.

Els principals departaments que imparteixen docència a la Facultat de Biociències són els de Biologia Animal, Biologia Vegetal i Ecologia; Biologia cel·lular, Fisiologia i Immunologia; Genètica i Microbiologia; Bioquímica i Biologia Molecular i el d'Enginyeria Química. També imparteixen docència els següents departaments: Física, Matemàtiques, Química, Dret Públic i Ciències Historicojurídiques, Ciència Política i Dret Públic, Economia Aplicada, Economia de l'Empresa, Farmacologia i Terapèutica, Obstetrícia i Ginecologia i Medicina Preventiva, Filosofia i Sociologia.

1.3. Com s'organitza la Facultat

1.3.1. Presentació

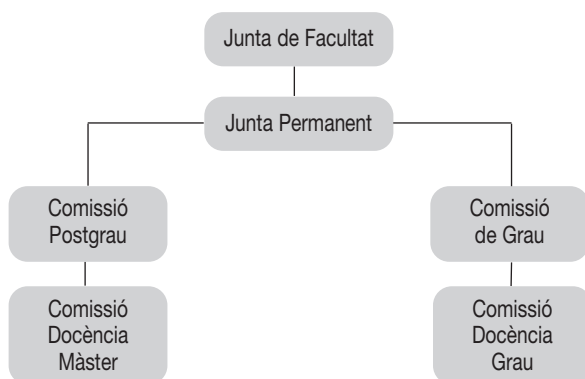
La Facultat de Biociències engloba els ensenyaments de l'àmbit de les ciències de la vida que s'imparteixen actualment a la Universitat Autònoma de Barcelona.

Els seus objectius són exercir la docència de grau superior, participar en la creació de coneixements mitjançant la dedicació a la recerca, difondre la cultura a través d'activitats d'extensió universitària, afavorir i estimular l'activitat intel·lectual i participar en el progrés i el desenvolupament general de la societat.

Les seves funcions específiques són: l'elaboració dels plans d'estudis de cada títol que ofereix; l'organització i la gestió dels serveis d'ensenyament; la coordinació i supervisió de l'activitat docent dels departaments del centre, l'administració dels serveis i equipaments, i també l'articulació de la participació de la comunitat universitària en els òrgans de govern tant del centre com de la Universitat.

Per aconseguir aquestes diverses finalitats, la Facultat compta amb la cooperació dels departaments. Els departaments es constitueixen per àrees de coneixement que agrupen tots els investigadors i docents de les especialitats que els corresponguin i són, també, un instrument de participació en el govern de la Universitat. L'òrgan superior de govern dels departaments és el Consell del Departament, que fa, fonamentalment, les funcions de control de la seva gestió i n'elegeix el director.

1.3.2. Òrgans de govern de la Facultat



Els Òrgans de Govern de la Facultat de Biociències són: la Junta de Facultat, la Junta Permanent, el Degà i el seu equip.

Junta de Facultat

La Junta de Facultat és l'òrgan màxim de representació de la Facultat. Està format pel degà, l'equip del deganat, el secretari de Facultat, una representació del personal acadèmic dels cossos docents universitaris i del personal acadèmic no funcionari i del personal investigador en formació que imparteixen docència al centre, una representació dels estudiants de la Facultat i una representació del personal d'administració i serveis.

Són funcions de la Junta de Facultat, l'elecció del degà, l'elaboració, l'aprovació i la modificació, si s'escau, del reglament de la Facultat, l'elaboració de les línies generals d'actuació de la Facultat i la supervisió de la gestió dels Òrgans de Govern de la Facultat.

Junta permanent

La Junta Permanent delegada de la Junta de Facultat és l'òrgan ordinari de govern i de gestió de la Facultat.

Està formada pel degà i els membres del seu equip, els coordinadors d'estudi, una representació del personal acadèmic dels cossos docents universitaris i del personal acadèmic no funcionari i del personal investigador en formació, una representació dels estudiants, una representació del personal d'administració i serveis i l'administrador del centre.

El degà i l'equip deganal

El degà és el representant de la Facultat i, en l'exercici de les seves funcions, actua en el seu nom.

Són funcions del degà, representar la Facultat dins i fora de la Universitat, dirigir i coordinar el seu equip de govern, convocar i presidir la Junta de Facultat i la Junta Permanent, i portar a terme els seus acords.

El degà és elegit per la Junta de Facultat entre el professorat doctor adscrit a la Facultat que pertany als cossos docents universitaris, i és nomenat pel rector.

L'equip deganal està format per quatre vicedegans i un secretari.

Actualment, els càrrecs de degà, vicedegans i secretari estan ocupats pels professors següents:

Degà:	Dr. Jordi Barbé García (Departament de Genètica i de Microbiologia) dg.biociencias@uab.cat
Vicedegà d'Economia i Infraestructura:	Dr. Josep Vendrell Roca (Departament de Bioquímica i de Biologia Molecular) josep.vendrell@uab.cat
Vicedegana d'Estudis de Postgrau i Relacions Exteriors:	Dra. Immaculada Ponte (Departament de Bioquímica i de Biologia Molecular) inma.ponte@uab.cat
Vicedegà d'Estudiants i d'Estudis de Grau:	Dr. Joaquim Martí Clua (Departament de Biologia Cel·lular, de Fisiologia i d'Immunologia) joaquim.marti.clua@uab.cat
Vicedegà d'Ordenació Acadèmica:	Dr. Joan Roure Nolla (Departament de Biologia Animal, de Biologia Vegetal i d'Ecologia) jm.roure@uab.cat
Secretari de la Facultat:	Dr. Benet Gunsé (Departament de Biologia Animal, de Biologia Vegetal i d'Ecologia) benet.gunse@uab.cat

Comissions

Comissió de Grau de Facultat

La Comissió de Grau de la Facultat està constituïda pel Degà o la persona en qui delegui, que la presideix, el vicedegà d'Ordenació Acadèmica, els Coordinadors dels diferents Graus i el Gestor Acadèmic o persona en qui delegui.

Comissions de Docència dels Graus

Estan constituïdes per dos professors representants de la coordinació de la titulació, quatre professors implicats en la docència de la titulació corresponent, un representant dels estudiants per cada un dels quatre cursos de la titulació i el Gestor Acadèmic o persona en qui delegui.

Comissió d'Economia

La Comissió d'Economia de la Facultat està formada pel vicedegà d'Economia i Serveis que la presideix, un representant de cadascun dels següents departaments: Biologia Animal, Vegetal i Ecologia, Bioquímica, Genètica Molecular i Biologia Cel·lular, Fisiologia i Immunologia; un representant de cadascun dels departaments d'Enginyeria Química i de Matemàtiques i els coordinadors/es de titulació de la Facultat de Biociències, així com un representant dels estudiants i de l'administració del centre.

Comissió d'Avaluació de la Facultat

Està composta pel Degà de la Facultat o persona en qui delegui, que la presideix, dos coordinadors de titulació, dos professors de la Facultat, un coordinador de màster i el Gestor Acadèmic o persona en qui delegui.

Comissió de Màster

Formada pel vicedegà de postgrau, que la presideix, els coordinadors dels estudis de màster de la Facultat, els 4 directors de departament i els 3 directors d'institut o persona en qui deleguin més directament relacionats amb els estudis de màster, un professor que participi en la docència de màsters i que sigui rotatori entre els diferents departaments i instituts més relacionats amb els estudis de màster, un representant dels alumnes escollit entre els estudiants d'un màster que serà rotatori entre tots els adscrits a la Facultat i el Gestor Acadèmic o persona en qui delegui.

1.3.3. Consell d'estudiants

Els estudiants també poden formar part dels òrgans de participació en la Facultat, com a:

1. Representants al Claustre de la Facultat
2. Representants a la Junta de Facultat i Junta Permanent
3. Representants en les comissions de Docència
4. Delegats de Classe

Els representants dels estudiants en els òrgans de participació de la Facultat constitueixen el Consell d'Estudiants, amb el que el Deganat du a terme reunions periòdiques.

1.3.4. L'Administració del Centre

Funcions

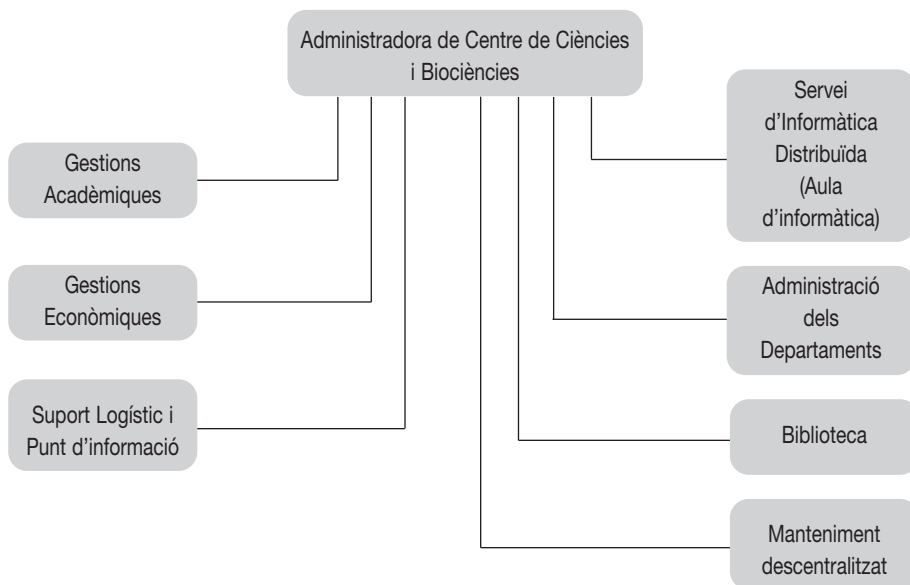
L'Administració del Centre és responsable de l'administració dels serveis universitaris, del personal d'administració i serveis i de la gestió del pressupost de l'àmbit territorial que li ha estat delegat per la Gerència. L'administrador/a del Centre no podrà tenir encomanades funcions docents ni de recerca.

Horari d'atenció al públic

De dilluns a divendres de 9.30 a 14.00 h i de 15.30 a 16.30 h en període hàbil, segons el calendari acadèmic aprovat per la Junta de Govern.

Àmbit de responsabilitats

L'estructura administrativa bàsica per a donar servei al desenvolupament de la docència homologada i la recerca bàsica de l'àmbit és la següent:



Administradora del Centre: Anna Masip Argilega

Adreça: Edifici C, Despatx CO-025
Telèfon: 93 581 19 46
Fax: 93 581 20 03
Adreça electrònica: ad.ciencies@uab.cat

1.4. Estructura docent

Titulacions

La Facultat de Biociències és l'encarregada d'organitzar els estudis encaminats a la formació de professionals, investigadors i ensenyants dels diversos àmbits de les ciències de la vida. La seva docència per a l'obtenció dels títols universitaris que li competeixen, està estructurada en les següents llicenciatures i graus:

Llicenciatures:

- **Biologia**
- **Bioquímica** (segon cicle)
- **Biotecnologia**

Graus:

- **Biologia**
- **Bioquímica**
- **Biotecnologia**
- **Biologia Ambiental**
- **Microbiologia**
- **Genètica**
- **Ciències biomèdiques**

Master:

- **Aqüicultura**
- **Biologia Cel·lular**
- **Biologia Humana**
- **Biologia i Biotecnologia Vegetal**
- **Bioquímica, Biologia molecular i Biomedicina**
- **Biotecnologia Avançada**
- **Ecologia terrestre. Gestió de la Biodiversitat**
- **Genètica Avançada**
- **Immunologia**
- **Microbiologia Aplicada**
- **Neurociències**

Coordinador d'estudis

Les funcions del coordinador d'estudis són les següents:

- a) Tenir cura de la realització dels plans docents de la seva titulació i de la qualitat docent. Dur a terme la coordinació entre els continguts dels diferents programes.
- b) Sotmetre a la Comissió d'Asser Acadèmics de la Facultat les qüestions relatives a la vigència del pla d'estudis pel que fa a la seva titulació.
- c) Escoltar els alumnes en els temes referents al desenvolupament dels continguts dels programes i a la realització dels plans docents de la seva titulació.
- d) Emetre informe amb caràcter vinculant per elevar-lo a la Junta de Facultat, en cas de conflicte a l'hora de materialitzar els plans docents.
- e) Revisar i proposar la versió definitiva dels continguts de la titulació, supervisar els programes i evitar repeticions de continguts.
- f) Elevar al degà les propostes d'assignació de recursos per a la docència de la seva titulació i de qualsevol altre recurs que pugui arribar per a la mateixa finalitat.

- g) Preparar els plans docents (teòrics i pràctics, horaris, etc.), amb el suport administratiu adient.
- h) Impulsar projectes, cursos interdisciplinaris i totes aquelles activitats que contribueixin a millorar la qualitat dels estudis sobre els quals té competència.
- i) Qualsevol altra funció que li sigui atribuïda pels òrgans superiors de govern.

En el cas de llicenciatures de dos cicles, el coordinador/a és assistit pel coordinador adjunt de titulació.

Els Coordinadors d'estudis per al curs 2011/2012 són els professors següents:

Titulació	Coordinador/a	Telèfon	Correu electrònic
Llicenciatura de Biologia	Dr. Noel Xamena	935812731	coord.biologia@uab.cat
Llicenciatura de Bioquímica	Dra. Maria Plana	935812564	coord.bioquimica@uab.cat
Llicenciatura en Biotecnologia	Dra. Victòria Nogués	935811256	biotecnologia@uab.cat

Els Coordinadors/es d'estudis adjunts/es per al curs 2011/2012 són els professors següents:

Titulació	Coordinador/a	Telèfon	Correu electrònic
Llicenciatura de Biologia	Dr. Miquel Ninyerola	935812985	coord.biologia@uab.cat
Llicenciatura en Biotecnologia	Dra. Elena Ibáñez	935811498	biotecnologia@uab.cat

Els Coordinadors/es dels Graus per al curs 2011/2012:

Titulació	Coordinador/a	Telèfon	Correu electrònic
Biologia	Dr. Noel Xamena	935812731	grau.biologia@uab.cat
Bioquímica	Dra. Maria Plana	935812564	grau.bioquimica@uab.cat
Biotecnologia	Dra. Victòria Nogués	935811256	grau.biotecnologia@uab.cat
Microbiologia	Dra. Montserrat Llagostera	935812615	grau.microbiologia@uab.cat
Biologia ambiental	Dr. Anselm Rodrigo	935814894	grau.biologia.ambiental@uab.cat
Genètica	Dr. Antonio Barbadilla	935812730	grau.genetica@uab.cat
Ciències Biomèdiques	Dr. Jordi Benet	935811773	grau.ciencies.biomediques@uab.cat

Els Coordinadors/es dels Màsters pel curs 2011/12 són:

Titulació	Coordinador/a	Telèfon	Correu electrònic
Aqüicultura	Dra. Maite Carrassón López de Letona	935812875	maite.carrasson@uab.cat
Biologia Humana	Dra. Assumpció Malgosa	935811860	master.biol.humana@uab.cat
Biologia i Biotecnologia Vegetal	Dra. Charlotte Poschenreider	935868814	mater.biologia.vegetal@uab.cat
Bioquímica, Biologia Molecular i Biomedicina	Dra. Assumpció Bosch	935814203	coord.master.bioquimica@uab.cat
Biotecnologia Avançada	Dr. Antoni Villaverde	935813086	antoni.villaverde@uab.cat
Biologia cel·lular	Dr. Joan Blanco	935813728	master.biologia.cellular@uab.cat
Ecologia terrestre i Gestió de la Biodiversitat	Dr. Jordi Martínez	935813811	master.ecologia.terrestre@uab.cat
Genètica Avançada	Dr. Ricard Marcos	935812052	master.genetica@uab.cat
Immunologia	Dra. Dolores Jaraquemada	935813084	dolores.jaraquemada@uab.cat
Microbiologia Aplicada	Dra. Marina Luquin	935812540	master.microbiologia@uab.cat
Neurociències	Dr. Enrique Claro	935814150	master.neurociencias@uab.cat

1.5. Departaments

Els diferents departaments que majoritàriament tenen responsabilitats docents en les diverses titulacions de la Facultat de Biociències són:

- Biologia Cel·lular, Fisiologia i Immunologia (interfacultatiu amb Medicina i Veterinària)
- Biologia Animal, Biologia Vegetal i Ecologia
- Bioquímica i Biologia Molecular (interfacultatiu amb Medicina i Veterinària)
- Genètica i Microbiologia (interfacultatiu amb Medicina i Veterinària)
- Enginyeria Química

Altres departaments de la UAB, com ara els de Física, Matemàtiques, Química, Dret Públic i Ciències Historicojurídiques, Ciència Política i Dret Públic, Economia Aplicada, Economia de l'Empresa, Farmacologia i Terapèutica, Obstetrícia i Ginecologia i Medicina Preventiva, Filosofia i Sociologia, també col·laboren amb la Facultat impartint assignatures de la seva especialitat.

2. NORMATIVA DE PERMANÈNCIA

2.1. Normativa de permanència dels estudiants de la UAB (Alumnes que cursin estudis oficials de grau i de màster universitari) (Aprovada pel Consell Social del dia 20 de juny de 2011)

La Universitat Autònoma de Barcelona ha elaborat una nova normativa de permanència dels estudis de grau i de màster. En aquest escrit es recullen els aspectes fonamentals de les noves normes de progressió acadèmica a la UAB, basades en quatre eixos: el règim de dedicació, els anys de permanència, la progressió de matrícula i la continuació d'estudis.

Règim de dedicació

Els estudiants de grau i de màster poden cursar el estudis en règim de dedicació a temps complet o a temps parcial.

Els estudiants de grau en règim de dedicació a temps complet tenen l'obligació de matricular-se d'un mínim de 42 crèdits per any acadèmic, llevat dels estudiants de nou accés que s'incorporin al primer curs, que s'han de matricular dels 60 crèdits que configuren aquest primer curs. En el cas que un estudiant estigui en situació d'acabar els estudis amb menys de 42 crèdits, s'ha de matricular del total de crèdits que li manquen.

Els estudiants de grau en règim de dedicació a temps parcial tenen l'obligació de matricular-se d'un mínim de 24 crèdits, llevat dels estudiants de nou accés que s'incorporin al primer curs, que han de matricular-se d'un mínim de 30 crèdits. En el cas que un estudiant estigui en situació d'acabar els estudis amb menys de 24 crèdits, s'ha de matricular del total de crèdits que li manquen.

En el cas d'estudiants de grau es permeten dos canvis de règim de dedicació durant els estudis.

Els estudiants de màster que segueixen el règim de dedicació a temps complet han de matricular-se d'un mínim de 60 crèdits i poden matricular-se d'un màxim de 78 crèdits per any acadèmic. Els estudiants que segueixen el règim de dedicació a temps parcial han de matricular-se d'un mínim de 30 crèdits i poden matricular-se d'un màxim de 42 crèdits per any acadèmic.

Anys de permanència

Per norma general, els estudiants de nou accés que s'incorporen al primer curs de grau han de superar en els dos primers anys acadèmics de matrícula un total de 30 crèdits. A l'efecte del còmput de crèdits, no es consideren superats ni els crèdits convalidats, ni els adaptats, ni els reconeguts.

Els estudiants de grau amb dedicació a temps complet disposen, com a màxim, de tres anys més de la durada prevista en el pla d'estudis de la titulació per completar els estudis. Els estudiants amb dedicació a temps parcial disposen, com a màxim, de tres anys addicionals sobre el doble de la durada prevista en el pla d'estudis de la titulació per completar els estudis. Si la tipologia de matrícula s'ha modificat durant els estudis, es permet completar en dos anys cada curs en què s'hagin matriculat amb dedicació a temps parcial, amb el benentès que no es pot superar el màxim temporal establert per als estudiants a temps parcial.

Els estudiants de màster disposen de tres anys per completar els estudis de màster de 60 crèdits i de quatre anys si es matriculen de complements de formació. En el cas de màsters d'entre 90 i 120 crèdits, els estudiants amb dedicació a temps complet disposen de quatre anys per completar els estudis, i els de dedicació a temps parcial d'un any addicional.

Progressió de matrícula

És indispensable matricular-se de les assignatures no superades de caràcter bàsic o obligatori si es volen incorporar matèries noves a la matrícula. Les assignatures de caràcter optatiu es poden substituir per altres assignatures optatives.

Els estudiants de grau i de màster tenen dret a formalitzar tres matrícules per a superar una assignatura, tenint en compte que tant la qualificació "No presentat" com "Suspès" impliquen exhaurir els drets inherents a la matrícula d'aquella assignatura. Una vegada esgotades les tres matrícules, els estudiants de grau poden sol·licitar una matrícula extraordinària.

Per a poder matricular-se d'assignatures de segon curs de grau, cal haver superat com a mínim 12 crèdits de primer curs; per a poder matricular-se d'assignatures de tercer curs de grau, cal haver superat com a mínim 60 crèdits de primer i de segon curs; per a poder matricular-se d'assignatures de quart curs de grau, cal haver superat com a mínim totes les assignatures de primer curs i un nombre total de 120 crèdits dels tres primers cursos, i per a poder matricular-se del Treball de Final de Grau, cal haver superat com a mínim dos terços del total de crèdits del pla d'estudis.

Es pot sol·licitar l'anul·lació total o parcial d'una matrícula dins els terminis que es fixin al calendari acadèmic administratiu per a canvis de matrícula. Aquesta anul·lació no dóna dret, llevat de casos excepcionals i degudament justificats, a la devolució de l'import de la matrícula.

Continuació d'estudis

Quan, d'acord amb aquesta normativa, un estudiant es troba en situació de no poder continuar els estudis de grau que ha iniciat, només pot reiniciar aquests estudis si prové d'altres titulacions, com a titulat o per la via d'accés per canvi d'estudis.

Als estudiants que accedeixen a estudis de la UAB procedents d'altres universitats, se'ls aplica aquesta normativa sobre règim de permanència a partir de l'accés a la UAB i no es considera la trajectòria prèvia a la universitat d'origen.

Alumnes amb discapacitat o en situacions excepcionals

La UAB ha de promoure l'adequació efectiva d'aquesta normativa de permanència a les necessitats dels estudiants amb discapacitat, mitjançant la valoració del cas concret i l'adopció de les mesures específiques adequades.

Reclamacions derivades de l'aplicació d'aquesta normativa

Les reclamacions derivades de l'aplicació d'aquesta normativa les resol, en primera instància, el degà o director de centre.

Les resolucions del degà o director es poden recórrer davant del rector, que les resol a proposta del Consell Social, després de valorar les circumstàncies al·legades i l'informe del centre docent.

Les resolucions del rector esgoten la via administrativa i es poden recórrer davant la jurisdicció contenciosa administrativa.

Disposició transitòria per als estudiants de grau i de màster que hagin iniciat els estudis abans del curs acadèmic 2011-2012

Als estudiants de grau i de màster que hagin iniciat els estudis abans del curs acadèmic 2011-2012 els és aplicable aquesta normativa amb les particularitats següents.

Les disposicions referents als anys de permanència i al còmput de matrícules es començaran a aplicar a partir del curs 2011-2012.

Les regles de matrícula no s'aplicaran fins al curs 2012-2013, amb l'excepció de l'obligatorietat de superar en els dos primers anys acadèmics de matrícula un total de 30 crèdits, regla que entrarà en vigor el mateix curs acadèmic 2011-2012.

Els estudiants que vulguin acollir-se al règim de dedicació a temps parcial han d'especificar-ho a la gestió acadèmica del seu centre abans de matricular-se del curs acadèmic 2011-2012.

El nou règim de permanència de la Universitat Autònoma de Barcelona es pot consultar sencer al web www.uab.cat/estudiants.

2.2. Normativa de permanència dels estudiants de la UAB (Aprovada pel Consell Social del dia 16 de juliol de 2004)

Alumnes de primer curs

Els alumnes de primer curs, quan finalitzin el curs acadèmic corresponent a la segona matrícula, hauran d'haver superat un total de 30 crèdits per poder continuar els mateixos estudis (no es computaran els crèdits convalidats, els adaptats d'assignatures idèntiques, els reconeguts i els de CFGS).

Si l'alumne no ha superat aquests 30 crèdits podrà interposar recurs d'alçada per sol·licitar poder matricular-se el curs següent. El recurs s'ha de presentar en el termini màxim d'un mes a partir del dia següent al de la publicació de les qualificacions. Cal adreçar-lo a la Comissió Acadèmica del Consell Social i s'ha de lliurar a la Gestió Acadèmica.

L'estudiant que no pugui continuar els seus estudis per no haver superat el mínim de crèdits podrà tornar a fer la preinscripció per als mateixos estudis al cap de dos cursos acadèmics, per una única vegada.

Límit de matriculació

El nombre màxim de crèdits de què un alumne es pot matricular la primera vegada és de 90.

Alumnes de segon curs i següents

Límit de matriculació

Els estudiants que tinguin assignatures pendents de semestres anteriors, el nombre màxim de crèdits de que es podran matricular serà el que resulti d'aplicar la fórmula següent:

$$(\text{Càrrega total del títol} / \text{Nombre d'anys previstos}) + 20\% = N$$

A partir del segon curs acadèmic, la càrrega de crèdits de cada assignatura troncal i obligatòria no superada s'incrementarà en relació al nombre de vegades que l'alumne s'hagi matriculat d'aquesta assignatura d'acord amb la fórmula següent:

$$\text{Nombre de crèdits assignatura troncal i obligatòria} \times (n + 1)/2 = \text{Càrrega de crèdits assignatura troncal i obligatòria}$$

On n és igual al número de matrícula (1a, 2a...)

De tal manera que:

El total de crèdits matriculats ha de ser menor o igual que la càrrega total del títol / Nombre d'anys previstos + 20%

L'alumne s'haurà de matricular obligatòriament de les assignatures troncal i obligatòries no superades. No està obligat a matricular-se de les assignatures optatives i de lliure elecció no superades, les quals poden ser substituïdes per altres assignatures optatives i de lliure elecció.

Alumnes procedents d'una altra universitat

Als alumnes que continuïn els mateixos estudis iniciats en una altra universitat, se'ls comptaran les convocatòries exhaurides.

Els alumnes que abandonin els estudis en una altra universitat per haver esgotat el règim de permanència podran iniciar els mateixos estudis a la UAB, sempre que compleixin les condicions establertes en aquesta normativa.

Si en dos anys l'alumne no ha superat, en la seva universitat d'origen, 30 crèdits adaptables al pla d'estudis de la UAB, no podrà ser admès. Podrà interposar recurs d'alçada davant del rector en el termini d'un mes a partir de la data de resolució de l'adaptació del seu expedient.

Si l'alumne només ha estudiat un curs a la universitat d'origen, disposarà d'un altre curs a la UAB per a superar 30 crèdits del pla d'estudis.

Convocatòries per assignatura

Els alumnes disposen, com a màxim, de 6 convocatòries avaluades per a superar cada assignatura.

Els alumnes que tinguin 5 convocatòries esgotades d'una assignatura hauran d'examinar-se en la sisena convocatòria davant d'un tribunal format per tres professors nomenats pel degà o director.

Si l'estudiant no supera l'assignatura en la sisena convocatòria podrà sol·licitar la continuïtat dels seus estudis a la Comissió Acadèmica del Consell Social. Si se li concedeix, l'estudiant haurà d'acollir-se a un règim de tutoria amb dret a dues convocatòries extraordinàries consecutives.

En el cas que a l'estudiant li resti una assignatura per finalitzar la carrera i no hagi aprovat les tres primeres convocatòries, podrà acollir-se a l'opció d'examinar-se de la quarta convocatòria davant d'un tribunal.

Anul·lació de matrícula

L'anul·lació de matrícula no requereix cap justificació. S'haurà de presentar una sol·licitud a la Gestió Acadèmica en els terminis fixats al calendari academicoadministratiu. La concessió o denegació correspon als degans o directors i es pot recórrer davant el rector/a.

Pel que fa a la permanència, l'anul·lació de matrícula té la mateixa consideració que si l'alumne no s'hagués matriculat.

Nota

Els alumnes que hagin accedit a la UAB amb anterioritat a l'entrada en vigor d'aquesta normativa poden optar, voluntàriament, per tal que els sigui d'aplicació la present o bé la Normativa de permanència aprovada el 22 de maig de 1992 i modificada posteriorment el 17 de juny de 1992 i el 17 de setembre de 1999.

2.3. Normativa de permanència dels estudiants de la UAB (Alumnes que hagin accedit a la UAB abans del curs 2004-2005)

Alumnes de segon curs i següents

Límit de matriculació

Els estudiants que tinguin assignatures pendents de semestres anteriors, el nombre màxim de crèdits de que es podran matricular serà el que resulti d'aplicar la fórmula següent:

$$(\text{Càrrega total del títol} / \text{Nombre d'anys previstos}) + 20\% = N$$

L'alumne s'haurà de matricular obligatòriament de les assignatures troncal i obligatòries no superades.

Convocatòries per assignatura

Els alumnes disposen, com a màxim, de 6 convocatòries per a superar cada assignatura.

Els alumnes que tinguin 5 convocatòries esgotades d'una assignatura podran demanar examinar-se en la sisena convocatòria davant d'un tribunal format per tres professors nomenats pel degà o director.

Si l'estudiant no supera l'assignatura en la sisena convocatòria podrà sol·licitar a la Comissió Acadèmica del Consell Social, la concessió d'una convocatòria de gràcia sempre i quan tingui aprovat, com a mínim, el 50% de les assignatures troncal i obligatòries de la titulació.

Anul·lació de matrícula i convocatòries

L'anul·lació de matrícula no requereix cap justificació. S'haurà de presentar una sol·licitud a la Gestió Acadèmica en els terminis fixats al calendari acadèmicoadministratiu. La concessió o denegació correspon als degans o directors i es pot recórrer davant el rector/a.

Pel que fa a la permanència, l'anul·lació de matrícula té la mateixa consideració que si l'alumne no s'hagués matriculat.

L'anul·lació de convocatòria no requereix cap tràmit administratiu i funciona automàticament si l'alumne no es presenta als exàmens. Per tant, el *no presentat* no farà córrer convocatòria.

3. ELS ESTUDIS

3.1. Plans d'estudis

Les titulacions que s'imparteixen a la Facultat de Biociències es divideixen en:

3.1.1. Titulacions i Estudis de Grau

Titulacions de dos Cicles:

- Llicenciatures de Biologia i Biotecnologia

Titulacions de segon Cicle:

- Llicenciatures de Bioquímica

A partir del curs 2009/10 s'inicia el període d'extinció del pla d'estudis de les llicenciatures.

Es realitzarà any a any i seran substituïts pels nous Graus.

Graus:

- Biologia
- Biologia Ambiental
- Ciències Biomèdiques
- Bioquímica
- Biotecnologia
- Genètica
- Microbiologia

3.1.2. Estudis de Postgrau

Màsters:

- Aqüicultura (Interuniversitari)
- Biologia Cel·lular
- Biologia Humana (Interuniversitari)
- Bioquímica, Biologia Molecular i Biomedicina
- Biotecnologia Avançada
- Genètica Avançada
- Immunologia (Interuniversitari)
- Microbiologia Aplicada
- Ecologia Terrestre. Gestió de la Biodiversitat
- Neurociències
- Biologia i Biotecnologia Vegetal

Llicenciatures

En els estudis de cicle complet, al finalitzar el primer cicle no s'obté cap títol, llevat de les titulacions on es contempli en el seu pla d'estudis. Pel que fa a les titulacions de segon cicle, per accedir-hi cal haver superat un primer cicle de determinats estudis.

Hi ha titulacions que permeten l'accés directe al segon cicle des d'un primer cicle d'altres estudis o bé des d'una titulació específica. En alguns casos caldrà, a més, cursar les assignatures o els complements de formació que s'especifiquin.

La càrrega docent de cada assignatura es mesura en crèdits. Un crèdit correspon a 10 hores lectives o al seu equivalent.

Les matèries que cal cursar es divideixen en tres blocs:

1. Matèries troncal: són les establertes en les directrius generals pròpies de cada titulació, comunes a tot l'Estat.
2. Matèries obligatòries i matèries optatives: les determina cada universitat.
3. Matèries de lliure elecció: aquests crèdits es poden cobrir amb assignatures d'altres titulacions, escollides lliurement per l'estudiant, i, evidentment, també amb optatives de la pròpia llicenciatura que no siguin utilitzades com a optatives.

L'oferta d'algunes assignatures optatives es pot fer de forma biennal.

Per obtenir qualsevol dels títols anteriors cal cursar i superar un cert nombre de crèdits tot ajustant-se a les exigències d'obligatorietat, optativitat i lliure elecció que requereixi la titulació.

Els crèdits de lliure elecció constitueixen el 10 % dels crèdits que ha de cursar l'alumne i poden ser escollits lliurement d'entre totes les assignatures que ofereix la UAB, tenint en compte les restriccions de la normativa legal. Així, si per ser llicenciat en Biologia cal fer 300 crèdits, 270 hauran de ser del pla d'estudis de Biologia i 30, de lliure elecció.

L'alumne de primer curs s'ha de matricular com a mínim de 60 crèdits, o bé del curs complet si el nombre de crèdits corresponent és inferior a aquesta quantitat. Un cop matriculat d'una assignatura optativa o de lliure elecció, l'alumne l'haurà d'aprovar o bé la podrà canviar per una altra.

Graus

La incorporació de la UAB al nou espai europeu d'educació superior, les bases del qual es van iniciar amb la declaració de Bolònia l'any 1999, ha permès la actualització dels estudis superiors a la societat europea actual i la creació dels nous graus que començaran a implementar-se a la Facultat a partir del curs 2009-10.

Els graus estaran constituïts per quatre cursos de 60 crèdits ECTS cadascú. A la finalització del tercer curs (180 crèdits ECTS) l'estudiant podrà demanar un títol propi o Bachelor. A l'acabar el quart curs (240 crèdits ECTS) s'obtindrà la titulació de grau.

Els crèdits ECTS són la nova mesura de treball en que es constitueixen els Graus i tenen en compte el treball de l'estudiant a l'hora d'obtenir les competències necessàries per assolir els seus requeriments formatius (aquestes competències es basen en un conjunt d'habilitats, actituds i coneixements obtinguts mitjançant la superació de les activitats en les que es dividiran les assignatures del Grau). Un Crèdit ECTS correspondria a 25 hores de treball de l'estudiant –dirigida, supervisada i/o autònoma–.

Per a més informació podeu consultar la pàgina web: <http://www.uab.es/bolonia> o bé podeu dirigir-vos a la Gestió Acadèmica o al coordinador de grau corresponent.

Màsters

Els màsters oficials poden correspondre a diverses modalitats, segons el tipus de formació que segueixen. Essencialment els màsters proporcionen una formació avançada per assolir una especialització acadèmica o professional, o bé promouen la iniciació a la recerca.

Els màsters que oferirà la Facultat de Biociències per al curs 2011/12 seran els següents:

- Biologia Cel·lular
- Bioquímica, Biologia Molecular i Biomedicina
- Biotecnologia Avançada
- Ecologia Terrestre
- Genètica Avançada
- Biologia i Biotecnologia Vegetal
- Microbiologia Aplicada
- Neurociències
- Aqüicultura (interuniversitari)
- Immunologia (interuniversitari)
- Biologia Humana (interuniversitari)

Els programes de màster tenen una extensió mínima de 60 crèdits i màxima de 120, segons la formació prèvia de l'estudiant. Pot accedir-hi qualsevol persona que tingui un títol universitari oficial. Els nous màsters oficials segueixen un model docent basat en l'estudiant com a centre del procés d'aprenentatge.

La càrrega lectiva es mesura en crèdits ECTS. Un crèdit ECTS equival a 25 hores de feina.

Per a més informació, l'alumne/a es pot dirigir a la Gestió Acadèmica o al coordinador de la titulació corresponent.

La informació dels horaris de classe i dels exàmens es podrà consultar al web de la Facultat (<http://www.uab.cat/biociencies>) i als taulers d'anuncis.

3.2. Grau en Biologia

El pla d'estudis corresponent al grau en Biologia va ser aprovat per la Comissió d'ordenació Acadèmica el 7-10-2008 i va ser homologat pel Consell d'Universitats del 14-05-2009.

Coordinador d'estudi:

Adreça electrònica:

Web de la Facultat:

Dr. Noel Xamena

grau.biologia@uab.cat

<http://www.uab.cat/biociencias>

Crèdits que cal cursar:

	Total
Obligatòries (Bàsiques i Nuclears)	180
Optatives	48
Treball Fi de Grau	6
Reconeixement d'activitats	6

IMPORTANT: Els horaris de les assignatures i el calendari d'exàmens es podran consultar a la pàgina Web de la Facultat per tal de garantir l'actualització de les dades.

Primer curs

Codi	Assignatura	CRÈDITS	
		Tipus	Total
1r semestre			
100745	Matemàtiques	Obligatòria	6
100766	Bioestadística	Obligatòria	6
100765	Química	Obligatòria	6
100778	Biologia Cel·lular	Obligatòria	6
100777	Genètica	Obligatòria	6

2n semestre

100810	Física	Obligatòria	6
100758	Estructura i Funció de Biomolècules	Obligatòria	6
100801	Botànica	Obligatòria	6
100786	Zoologia	Obligatòria	6
100782	Histologia	Obligatòria	6

Segon curs

Codi	Assignatura	CRÈDITS	
		Tipus	Total
1r semestre			
100779	Ampliació de Biologia Cel·lular	Obligatòria	6
100759	Biosenyaltzació i Metabolisme	Obligatòria	6
100776	Genètica Molecular	Obligatòria	6
100784	Ampliació d'Histologia	Obligatòria	6
100791	Ampliació de Zoologia	Obligatòria	6

2n semestre

100804	Anàlisi i Cartografia de la Vegetació	Obligatòria	6
100771	Microbiologia	Obligatòria	6
100796	Nutrició i Metabolisme Vegetal	Obligatòria	6
100806	Fisiologia Animal: Sistemes	Obligatòria	6
100751	Biologia Humana	Obligatòria	6

Tercer curs

Codi	Assignatura	CRÈDITS	
		Tipus	Total

1r semestre

100774	Diversitat Funcional de Microorganismes	Obligatòria	6
100807	Fisiologia animal: Neurofisiologia i Endocrinologia	Obligatòria	6
100747	Salut i Ambient	Obligatòria	6
100797	Fisiologia i Regulació del Desenvolupament Vegetal	Obligatòria	6
100768	Ecologia	Obligatòria	6

2n semestre

100769	Ciències de la Biosfera	Obligatòria	6
100780	Bioinformàtica	Obligatòria	6
100757	Immunologia	Obligatòria	9
100770	Evolució	Obligatòria	9

Quart curs

Codi	Assignatura	CRÈDITS	
		Tipus	Total
100795	Pràctiques Externes	Optativa	12
100785	Treball Fi de Grau	Obligatòria	6
	Assignatures Optatives		42

Assignatures Optatives

Codi	Assignatura	CRÈDITS	
		Tipus	Total
100753	Antropologia Forense	Optativa	3
100752	Antropologia Molecular	Optativa	6
100764	Biocatàlisi	Optativa	6
100783	Biologia del Desenvolupament	Optativa	6
100763	Biologia Molecular I Biotecnologia de Plantes	Optativa	6
100790	Biologia i Diversitat d'Artròpodes	Optativa	6
100789	Biologia i Diversitat d'Invertebrats no Artròpodes	Optativa	6
100803	Biologia i Diversitat de les Fanerògames	Optativa	6
100802	Biologia i Diversitat de les plantes Criptògames	Optativa	6
100788	Biologia i Diversitat de Vertebrats Terrestres	Optativa	6
100800	Botànica Aplicada	Optativa	6
100761	Citogenètica	Optativa	6
100773	Ecologia Microbiana	Optativa	6
100767	Edafologia	Optativa	6
100809	Endocrinologia	Optativa	6
100746	Farmacologia	Optativa	6
100808	Fisiologia Comparada i Ambiental	Optativa	9
100805	Fisiologia de la Conducta	Optativa	6
100799	Fisiologia Vegetal Ambiental	Optativa	6
100798	Fisiologia Vegetal Aplicada	Optativa	6
100772	Fisiologia i Metabolisme Microbià	Optativa	6
100794	Genètica de Poblacions	Optativa	6
100793	Genètica del Desenvolupament	Optativa	6
100750	Genètica Humana	Optativa	6
100792	Genòmica, Proteòmica i Interactòmica	Optativa	6
100744	Història de la Biologia	Optativa	6
100781	Histologia d'Òrgans i Sistemes	Optativa	6
100787	Ictiologia	Optativa	6
100756	Immunologia de les Malalties Infeccioses	Optativa	6
100755	Immunologia Molecular	Optativa	3
100754	Immunopatologia	Optativa	3
100749	Orígens Humans	Optativa	3
100748	Primatologia	Optativa	3
100762	Química i Enginyeria de Proteïnes	Optativa	6
100092	Temes de Ciència Actual	Optativa	6
100760	Tecnologia de la Reproducció	Optativa	6

3.3. Grau en Biologia Ambiental

El pla d'estudis corresponent al grau en Biologia Ambiental va ser aprovat per la Comissió d'ordenació Acadèmica el 29-07-2008 i va ser homologat pel Consell d'Universitats del 14-05-2009.

Coordinador d'estudi:

Adreça electrònica:

Web de la Facultat:

Dr. Anselm Rodrigo

grau.biologia.ambiental@uab.cat

<http://www.uab.cat/biociencias>

Crèdits que cal cursar:

	Total
Obligatòries (Bàsiques i Nuclears)	180
Optatives	48
Treball Fi de Grau	6
Reconeixement d'activitats	6

* Consulteu la normativa sobre el règim de permanència.

IMPORTANT: Els horaris de les assignatures i el calendari d'exàmens es podran consultar a la pàgina Web de la Facultat per tal de garantir l'actualització de les dades.

Primer curs

Codi	Assignatura	CRÈDITS	
		Tipus	Total

1r semestre

100812	Bioquímica	Obligatòria	6
100846	Química	Obligatòria	6
100811	Bioestadística	Obligatòria	6
100814	Matemàtiques	Obligatòria	6
100855	Biologia Cel·lular i Histologia	Obligatòria	6

2n semestre

100829	Prospecció del Medi Natural	Obligatòria	6
100838	Medi Físic	Obligatòria	6
100853	Genètica	Obligatòria	6
100854	Ecologia	Obligatòria	6
100851	Zoologia	Obligatòria	6

Segon curs

Codi	Assignatura	CRÈDITS	
		Tipus	Total

1r semestre

100817	Edafologia	Obligatòria	6
100837	Ampliació de Zoologia	Obligatòria	6
100823	Fisiologia Vegetal	Obligatòria	6
100834	Fisiologia Animal Comparada i Ambiental	Obligatòria	10

2n semestre

100840	Botànica	Obligatòria	8
100822	Fisiologia Vegetal Ambiental	Obligatòria	6
100845	Biologia de la Conservació	Obligatòria	6
100832	Anàlisi de Cartografia Ambiental	Obligatòria	6
100852	Microbiologia	Obligatòria	6

Tercer curs

Codi	Assignatura	CRÈDITS	
		Tipus	Total

1r semestre

100818	Ecotoxicologia i Contaminació	Obligatòria	10
100825	Ecologia Microbiana	Obligatòria	4
100827	Micologia	Obligatòria	4
100830	Biologia Marina	Obligatòria	6
100842	Valoració d'Espècies i Ecosistemes	Obligatòria	6

2n semestre

100820	Ciències de la Biosfera	Obligatòria	6
100828	Filogènia i Evolució	Obligatòria	6
100843	Gestió de Recursos Animals i Plagues	Obligatòria	6
100844	Estudi de casos en Biologia Ambiental	Obligatòria	6
100831	Anàlisi de la Vegetació	Obligatòria	6

Quart curs

Codi	Assignatura	CRÈDITS	
		Tipus	Total
100813	Pràcticum en Empreses o Institucions	Optativa	12
100815	Treball Fi de Grau	Obligatòria	6
	Assignatures Optatives*		42

* Les Optatives es poden cursar seguint dos itineraris:

- Itinerari Biologia Animal
- Itinerari Biologia Vegetal

Assignatures Optatives

Itinerari Biologia Animal

100849	Biologia i Diversitat d'Artròpodes	6
100848	Biologia i Diversitat d'Invertebrats no Artròpodes	6
100850	Biologia i Diversitat de Vertebrats Terrestres	6
100847	Ictiologia	6
100833	Parasitologia	6
100835	Comportament Animal	6
100836	Biologia Humana	6
100824	Microbiologia Ambiental	6

Itinerari Biologia Vegetal

100841	Biologia i Diversitat de les Fanerògames	6
100839	Biologia i Diversitat de les Plantes Criptògames	6
100826	Micologia Aplicada	6
100816	Protecció de Sòls	6
100819	Ecologia Forestal	6
100824	Microbiologia Ambiental	6
100821	Fisiologia Vegetal Aplicada	6

3.4. Grau en Ciències Biomèdiques

Aquest Grau ha estat elaborat conjuntament per les facultats de Biociències i Medicina i pertany a la branca de Ciències de la Salut.

El pla d'estudis corresponent al grau en Ciències Biomèdiques va ser aprovat per la Comissió d'ordenació Acadèmica el 28-10-2008 i va ser homologat pel Consell d'Universitats del 20-07-2009.

La gestió acadèmica d'aquest grau correspon a la Facultat de Biociències.

Coordinador d'estudi:

Adreça electrònica:

Web de la Facultat:

Dr. Jordi Benet

grau.ciencies.biomediques@uab.cat

<http://www.uab.cat/biociencias>

Crèdits que cal cursar:

	Total
Obligatòries (Bàsiques i Nuclears)	180
Optatives	48
Treball Fi de Grau	6
Reconeixement d'activitats	6

IMPORTANT: Els horaris de les assignatures i el calendari d'exàmens es podran consultar a la pàgina Web de la Facultat per tal de garantir l'actualització de les dades.

Primer curs

Codi	Assignatura	CRÈDITS	
		Tipus	Total

1r semestre

101913	Genètica	Obligatòria	6
101914	Biologia Cel·lular	Obligatòria	6
101893	Química Orgànica	Obligatòria	3
101916	Estructura i Funció de Biomolècules	Obligatòria	6
101892	Biofísica	Obligatòria	6

2n semestre

101894	Histologia i Fisiologia General	Obligatòria	6
101935	Anatomia Humana: aparell locomotor	Obligatòria	6
101915	Metabolisme de Biomolècules	Obligatòria	6
101917	Bioestadística i Anàlisi de Dades	Obligatòria	6
101933	Fonaments de Microbiologia i Virologia	Obligatòria	3

Anual

101907	Laboratori I	Obligatòria	6
--------	--------------	-------------	---

Segon curs

Codi	Assignatura	CRÈDITS	
		Tipus	Total

1r semestre

101898	Biologia Molecular de la Cèl·lula	Obligatòria	6
101887	Genètica Humana	Obligatòria	6
101934	Anatomia Humana: òrgans interns	Obligatòria	6
101895	Histologia de sistemes	Obligatòria	6

2n semestre

101919	Estructura i Funció del Sistema Nerviós	Obligatòria	6
101932	Immunologia	Obligatòria	6
101890	Biologia del Desenvolupament i Teratogènia	Obligatòria	6

Anual

101906	Laboratori II	Obligatòria	6
101905	Fisiologia de Sistemes	Obligatòria	12

Tercer curs

Codi	Assignatura	CRÈDITS	
		Tipus	Total

1r semestre*

101884	Anatomia Patològica	Obligatòria	6
101928	Microbiologia Mèdica	Obligatòria	6
101929	Immunopatologia	Obligatòria	3
101883	Bases Biològiques de la Patologia	Obligatòria	12

*La teoria en el primer semestre es farà a la Unitat Docent de l'Hospital Germans Trias de Badalona. Les pràctiques es podran fer en les seqüents Unitats Docents: Hospital Germans Trias, Hospital Vall d'Hebron i Hospital Sant Pau.

2n semestre

101911	Farmacologia	Obligatòria	6
101886	Genètica Mèdica	Obligatòria	6
101909	Bioinformàtica	Obligatòria	6
101912	Bioquímica Clínica	Obligatòria	6
101910	Toxicologia	Obligatòria	3

Anual

101901	Principis d'Epidemiologia i Salut Pública i Bioètica	Obligatòria	6
--------	--	-------------	---

Quart curs

Codi	Assignatura	CRÈDITS	
		Tipus	Total
101926	Pràctiques Professionals	Optativa	12
101885	Treball Final de Grau	Obligatòria	6
	Assignatures Optatives		42

Assignatures Optatives

Codi	Assignatura	Crèdits
101925	Animals Transgènics	6
101904	Antropologia Forense	3
101899	Biofísica de les Membranes	6
101889	Biologia Humana	6
101897	Biologia Molecular i Cel·lular del Càncer	6
101888	Citogenètica	6
101896	Control de l'expressió Gènica en Eucariotes	6
101903	Economia i gestió d'Empresa	3
101923	Enginyeria Biomèdica i Aplicacions de l'Electrònica	6
101908	Fisiologia Aplicada	6
101882	Genètica del Càncer i Oncologia	6
101891	Genètica i Reproducció	3
101902	Història de la Biologia	6
101924	Imatge Biomèdica i Aplicacions de les Radiacions	6
101931	Immunologia de les Malalties Infeccioses	6
101930	Immunologia Molecular	6
101922	Nanobiotecnologia	6
101918	Neuroquímica	6
101881	Nutrició i Dietètica	6
101927	Parasitologia	3
101900	Psicobiologia	6
101921	Tecnologia de la Reproducció	6
101920	Teràpia Gènica i Cel·lular	6

3.5. Grau en Bioquímica

El pla d'estudis corresponent al grau en Bioquímica va ser aprovat per la Comissió d'ordenació Acadèmica el 23-09-2008 i va ser homologat pel Consell d'Universitats del 14-05-2009.

Coordinadora d'estudi:

Adreça electrònica:

Web de la Facultat:

Dra. Maria Plana

grau.bioquimica@uab.cat

<http://www.uab.cat/biociencias>

Crèdits que cal cursar:

	Total
Obligatòries (Bàsiques i Nuclears)	180
Optatives	48
Treball Fi de Grau	6
Reconeixement d'activitats	6

IMPORTANT: Els horaris de les assignatures i el calendari d'exàmens es podran consultar a la pàgina Web de la Facultat per tal de garantir l'actualització de les dades.

Primer curs

Codi	Assignatura	CRÈDITS	
		Tipus	Total
1r semestre			
100872	Matemàtiques	Obligatòria	6
100892	Biologia Cel·lular	Obligatòria	6
100890	Fonaments de Química general	Obligatòria	6
100908	Física	Obligatòria	6
100879	Tècniques Instrumentals Bàsiques	Obligatòria	3
100886	Laboratori Integrat 1	Obligatòria	3

2n semestre

100875	Microbiologia	Obligatòria	6
100888	Termodinàmica i Cinètica	Obligatòria	6
100889	Química Orgànica dels Processos Bioquímics	Obligatòria	6
100877	Bioquímica I	Obligatòria	6
100870	Histologia	Obligatòria	3
100885	Laboratori Integrat 2	Obligatòria	3

Segon curs

Codi	Assignatura	CRÈDITS	
		Tipus	Total
1r semestre			
100876	Bioquímica II	Obligatòria	6
100891	Genètica	Obligatòria	6
100857	Química i Enginyeria de Proteïnes	Obligatòria	6
100910	Bioestadística	Obligatòria	3
100912	Fisiologia Vegetal	Obligatòria	3
100880	Tècniques instrumentals Avançades	Obligatòria	3
100884	Laboratori Integrat 3	Obligatòria	3

2n semestre

100898	Fisiologia Animal	Obligatòria	6
100858	Biologia Molecular	Obligatòria	6
100873	Virologia	Obligatòria	6
100867	Biocatàlisi	Obligatòria	6
100887	Cultius Cel·lulars	Obligatòria	3
100883	Laboratori Integrat 4	Obligatòria	3

Tercer Curs

Codi	Assignatura	CRÈDITS	
		Tipus	Total

1r semestre

100866	Bioenergètica	Obligatòria	6
100864	Senyalització Cel·lular	Obligatòria	6
100882	Laboratori Integrat 5	Obligatòria	3
100909	Bioquímica Industrial	Obligatòria	6
100869	Immunologia	Obligatòria	6
100856	Tecnologia del DNA Recombinat	Obligatòria	3

2n semestre

100893	Proteòmica Genòmica i Interactòmica	Obligatòria	6
100871	Bioquímica Clínica	Obligatòria	6
100894	Bioinformàtica	Obligatòria	3
100868	Patologia Molecular	Obligatòria	6
100865	Regulació Metabòlica	Obligatòria	3
100897	Bioquímica: Aspectes Legals i Socials	Obligatòria	3
100881	Laboratori Integrat 6	Obligatòria	3

Quart Curs

Codi	Assignatura	CRÈDITS	
		Tipus	Total
100899	Pràctiques en Empreses i Institucions	Optativa	12
100895	Treball Fi de Grau	Obligatòria	6
	Assignatures Optatives		42

Assignatures Optatives

Codi	Assignatura	Crèdits
100907	Anàlisi Estructural Avançat	6
100903	Animals Transgènics	6
100906	Biofísica de Membranes	6
100863	Biologia Molecular del Càncer	6
100913	Biologia Molecular i Biotecnologia de Plantes	6
100862	Biologia Molecular i Cel·lular de teixits	6
100861	Desenvolupament Animal i Tècniques de Manipulació Embrionària	6
100896	Economia i gestió	6
100860	Endocrinologia	6
100905	Espectroscòpia de Biomolècules	6
100902	Farmacologia Molecular	6
100911	Fisiologia Vegetal Aplicada	6
100874	Microbiologia Molecular	6
100904	Nanobiotecnologia	6
100859	Neuroquímica	6
100878	Química Biomolecular	6
100901	Teràpia Gènica	6
100900	Vacunes i Fàrmacs	6

Requisits de matrícula: Grau en Bioquímica

Per poder matricular les assignatures de Laboratori Integrat és recomanable que l'estudiant hagi matriculat en alguna ocasió, o estigui cursant, les assignatures indicades a la columna de la dreta, atès que aquestes assignatures relacionades proporcionen els fonaments teòrics necessaris per poder desenvolupar l'assignatura específica de Laboratori Integrat sense dificultats.

Requisits de matrícula

100886 Laboratori Integrat 1	100872 Matemàtiques 100892 Biologia cel·lular 100879 Tècniques instrumentals bàsiques 100908 Física
100885 Laboratori Integrat 2	100875 Microbiologia 100888 Termodinàmica i Cinètica 100889 Química orgànica dels processos bioquímics 100877 Bioquímica I 100870 Histologia
100884 Laboratori Integrat 3	100876 Bioquímica II 100891 Genètica 100880 Tècniques instrumentals avançades 100857 Química i enginyeria de proteïnes 100910 Bioestadística
100883 Laboratori Integrat 4	100898 Fisiologia animal 100858 Biologia molecular 100873 Virologia 100867 Biocatàlisi 100912 Fisiologia Vegetal
100882 Laboratori Integrat 5	100866 Bioenergètica 100864 Senyalització cel·lular 100909 Bioquímica industrial 100869 Immunologia 100856 Tecnologia del DNA recombinant
100881 Laboratori Integrat 6	100893 Proteòmica, genòmica i interactòmica 100871 Bioquímica clínica 100894 Bioinformàtica 100865 Regulació metabòlica 100868 Patologia molecular

3.6. Grau en Biotecnologia

El pla d'estudis corresponent al grau en Biotecnologia va ser aprovat per la Comissió d'ordenació Acadèmica el 23-09-2008 i va ser homologat pel Consell d'Universitats del 14-05-2009.

Coordinadora d'estudi:

Adreça electrònica:

Web de la Facultat:

Dra. Victòria Nogués

grau.biotecnologia@uab.cat

<http://www.uab.cat/biociencies>

Crèdits que cal cursar:

	Total
Obligatòries (Bàsiques i Nuclears)	180
Optatives	48
Treball Fi de Grau	6
Reconeixement d'activitats	6

IMPORTANT: Els horaris de les assignatures i el calendari d'exàmens es podran consultar a la pàgina Web de la Facultat per tal de garantir l'actualització de les dades.

Primer Curs

Codi	Assignatura	CRÈDITS	
		Tipus	Total
1r semestre			
100939	Biologia Cel·lular	Obligatòria	6
100920	Física	Obligatòria	6
100915	Fonaments de Química	Obligatòria	6
100921	Tècniques instrumentals Bàsiques	Obligatòria	3
100928	Laboratori Integrat 1	Obligatòria	3
2n semestre			
100914	Química Orgànica	Obligatòria	6
100946	Biologia Animal i Vegetal	Obligatòria	3
100944	Genètica	Obligatòria	3
100945	Fisiologia Vegetal	Obligatòria	3
100927	Laboratori Integrat 2	Obligatòria	3
Annual			
100967	Matemàtiques	Obligatòria	9
100938	Bioquímica	Obligatòria	9

Segon curs

Codi	Assignatura	CRÈDITS	
		Tipus	Total
1r semestre			
100965	Probabilitat i Estadística	Obligatòria	6
100932	Fisiologia Animal	Obligatòria	6
100960	Fonaments d'Enginyeria de Processos	Obligatòria	6
100953	Microbiologia	Obligatòria	6
100969	Economia i Gestió d'Empreses	Obligatòria	3
100926	Laboratori Integrat 3	Obligatòria	3
2n semestre			
100966	Mètodes Numèrics i Aplicacions Informàtiques	Obligatòria	6
100936	Biologia i Genètica Molecular	Obligatòria	6
100961	Bioreactors	Obligatòria	6
100952	Microbiologia Molecular	Obligatòria	6
100934	Tecnologia del DNA Recombinat	Obligatòria	3
100925	Laboratori Integrat 4	Obligatòria	3

Tercer Curs

Codi	Assignatura	CRÈDITS	
		Tipus	Total

1r semestre

100935	Química i Enginyeria de Proteïnes	Obligatòria	6
100948	Bioinformàtica	Obligatòria	3
100947	Proteòmica, Genòmica i Interactòmica	Obligatòria	6
100959	Processos de Separació i Purificació	Obligatòria	6
100922	Tècniques Instrumentals Avançades	Obligatòria	3
100970	Biotecnologia i Societat	Obligatòria	3
100924	Laboratori Integrat 5	Obligatòria	3

2n semestre

100918	Immunologia	Obligatòria	6
100951	Virologia	Obligatòria	6
100962	Anàlisi i Síntesi de Processos	Obligatòria	9
100971	Aspectes Legals de la Biotecnologia	Obligatòria	6
100929	Cultius Cel·lulars	Obligatòria	3
100923	Laboratori Integrat 6	Obligatòria	3

Quart Curs

Codi	Assignatura	CRÈDITS	
		Tipus	Total
100916	Pràctiques Externes	Optativa	12
100950	Treball Fi de Grau	Obligatòria	6
	Assignatures Optatives		42

Assignatures Optatives

Menció en Biotecnologia Cel·lular i Molecular

Codi	Assignatura	Crèdits
100937	Animals Transgènics	6
100931	Biodiversitat	6
100963	Biologia Molecular i Biotecnologia de Plantes	6
100972	Enginyeria Genètica de Microorganismes	6
100943	Farmacologia	6
100957	Millora Genètica Animal	6
100933	Nanobiotecnologia	6
100949	Patologia Molecular	6
100942	Tecnologia de la Reproducció	6
100930	Teràpia Gènica i Cel·lular	6
100973	Vacunes i Fàrmacs Biotecnològics	6

Menció en Biotecnologia de Procesos

Codi	Assignatura	Crèdits
100956	Biocatàlisi	6
100941	Biocatalitzadors Immobilitzats	6
100931	Biodiversitat	6
100968	Biotecnologia Alimentària	6
100955	Biotecnologia Ambiental	6
100958	Control i Instrumentació	6
100917	Economia i Gestió. Aspectes Avançats	6
100940	Equips de Circulació de Fluids i Transmissió de calor	6
100954	Fisiologia Vegetal Aplicada	6
100919	Modelització i Simulació de Biosistemes	6
100933	Nanobiotecnologia	6
100964	Projectes de Plantes Biotecnològiques	6

Requisits de matrícula: Grau en Biotecnologia

Per poder matricular les assignatures de Laboratori Integrat és recomanable que l'estudiant hagi matriculat en alguna ocasió, o estigui cursant, les assignatures indicades a la columna de la dreta, atès que aquestes assignatures relacionades proporcionen els fonaments teòrics necessaris per poder desenvolupar l'assignatura específica de Laboratori Integrat sense dificultats.

Requisits de matrícula

100928 Laboratori Integrat 1	100939 Biologia cel·lular 100920 Física 100921 Tècniques instrumentals bàsiques 100938 Bioquímica
100927 Laboratori Integrat 2	100914 Química Orgànica 100915 Fonaments de Química 100946 Biologia Animal i Vegetal 100944 Genètica 100945 Fisiologia Vegetal
100926 Laboratori Integrat 3	100965 Probabilitat i estadística 100932 Fisiologia Animal 100960 Fonaments d'enginyeria de processos 100953 Microbiologia
100925 Laboratori Integrat 4	100966 Mètodes numèrics i aplicacions informàtics 100936 Biologia i genètica molecular 100961 Bioreactors 100952 Microbiologia molecular 100934 Tecnologia del DNA recombinat
100924 Laboratori Integrat 5	100935 Química i Enginyeria de proteïnes 100934 Tecnologia del DNA Recombinat 100961 Bioreactors 100959 Processos de separació i purificació
100923 Laboratori Integrat 6	100918 Immunologia 100951 Virologia 100948 Bioinformàtica 100922 Tècniques instrumentals avançades

3.7. Grau en Genètica

El pla d'estudis corresponent al grau en Genètica va ser aprovat per la Comissió d'ordenació Acadèmica el 07-10-2008 i va ser homologat pel Consell d'Universitats del 19-06-2009.

Coordinador d'estudi:

Adreça electrònica:

Web de la Facultat:

Dr. Antonio Barbadilla

grau.genetica@uab.cat

<http://www.uab.cat/biociencias>

Crèdits que cal cursar:

	Total
Obligatòries (Bàsiques i Nuclears)	180
Optatives	48
Treball Fi de Grau	6
Reconeixement d'activitats	6

IMPORTANT: Els horaris de les assignatures i el calendari d'exàmens es podran consultar a la pàgina Web de la Facultat per tal de garantir l'actualització de les dades.

Primer Curs

Codi	Assignatura	CRÈDITS	
		Tipus	Total
1r semestre			
101955	Biologia Cel·lular i Histologia	Obligatòria	9
101957	Química	Obligatòria	6
101968	Matemàtiques	Obligatòria	6
101953	Microbiologia	Obligatòria	6
101947	Laboratori Integrat I	Obligatòria	3

2n semestre

Codi	Assignatura	CRÈDITS	
		Tipus	Total
2n semestre			
101956	Biologia Animal i Vegetal	Obligatòria	9
101967	Bioquímica	Obligatòria	6
101963	Genètica	Obligatòria	6
101952	Fisiologia Animal	Obligatòria	6
101946	Laboratori Integrat II	Obligatòria	3

Segon curs

Codi	Assignatura	CRÈDITS	
		Tipus	Total
1r semestre			
101965	Bioestadística	Obligatòria	6
101954	Ecologia	Obligatòria	6
101982	Biologia Molecular de procarïotes	Obligatòria	6
101983	Biologia Molecular d'eucariotes	Obligatòria	6
101964	Citogenètica	Obligatòria	6
101945	Laboratori Integrat III	Obligatòria	3

2n semestre

101984	Biologia del Desenvolupament	Obligatòria	6
101959	Genètica de Poblacions	Obligatòria	6
101980	Mutagènesi	Obligatòria	6
101966	Tècniques Instrumentals	Obligatòria	6
101944	Laboratori Integrat IV	Obligatòria	3

Terçer Curs

Codi	Assignatura	CRÈDITS	
		Tipus	Total

1r semestre

101948	Genòmica, Proteòmica i Interactòmica	Obligatòria	6
101951	Bioinformàtica	Obligatòria	6
101960	Genètica Quantitativa i Millora	Obligatòria	6
101971	Genètica Humana	Obligatòria	6
101941	Biologia de la Reproducció	Obligatòria	3
101943	Laboratori Integrat V	Obligatòria	3

2n semestre

101961	Evolució	Obligatòria	6
101973	Diagnòstic Genètic i Molecular	Obligatòria	6
101970	Genètica Mèdica	Obligatòria	6
101950	Biologia de Sistemes	Obligatòria	6
101938	Bioètica i legislació	Obligatòria	3
101942	Laboratori Integrat VI	Obligatòria	3

Quart Curs

Codi	Assignatura	CRÈDITS	
		Tipus	Total
101958	Pràctiques externes	Optativa	12
101976	Treball Final de Grau	Obligatòria	6
	Assignatures Optatives		42

Assignatures Optatives

Codi	Assignatura	Crèdits
101939	Agrogenòmica	6
101979	Biologia Molecular i Biotecnologia de Plantes	6
101975	Biologia Humana	6
101978	Control de l'Expressió Gènica en Eucariotes	6
101940	Economia i gestió d'empreses	6
101974	Gens i Ambient	3
101972	Genètica del Càncer	6
101937	Genètica i Biotecnologia	6
101949	Genòmica Microbiana	6
101962	Història de la Genètica	3
101977	Enginyeria Genètica de Microorganismes	6
101936	Perspectives Professionals de la Genètica	6
101969	Teràpia Gènica i Cel·lular	6
100092	Temes de la Ciència Actual	6
101981	Immunologia	6

3.8. Grau en Microbiologia

El pla d'estudis corresponent al grau en Microbiologia va ser aprovat per la Comissió d'ordenació Acadèmica el 29-07-2008 i va ser homologat pel Consell d'Universitats del 14-05-2009.

Coordinadora d'estudi:

Adreça electrònica:

Web de la Facultat:

Dra. Montserrat Llagostera Casas

grau.microbiologia@uab.cat

<http://www.uab.cat/biociencias>

Crèdits que cal cursar:

	Total
Obligatòries (Bàsiques i Nuclears)	180
Optatives	48
Treball Fi de Grau	6
Reconeixement d'activitats	6

IMPORTANT: Els horaris de les assignatures i el calendari d'exàmens es podran consultar a la pàgina Web de la Facultat per tal de garantir l'actualització de les dades.

Primer Curs

Codi	Assignatura	CRÈDITS	
		Tipus	Total
1r semestre			
101023	Química	Obligatòria	6
100990	Biologia cel·lular i Histologia Animal	Obligatòria	9
100999	Bioquímica	Obligatòria	6
100991	Biologia Animal	Obligatòria	6
100980	Laboratori Integrat I	Obligatòria	3

2n semestre

101001	Matemàtiques	Obligatòria	6
100989	Biologia Vegetal	Obligatòria	9
100984	Genètica	Obligatòria	6
101025	Microbiologia	Obligatòria	6
100979	Laboratori Integrat II	Obligatòria	3

Segon Curs

Codi	Assignatura	CRÈDITS	
		Tipus	Total
1r semestre			
100998	Tècniques instrumentals	Obligatòria	6
100986	Biologia Molecular d'Eucariotes	Obligatòria	6
101019	Fisiologia i Metabolisme Microbià	Obligatòria	6
101008	Immunologia	Obligatòria	6
101024	Protistologia	Obligatòria	3
100978	Laboratori Integrat III	Obligatòria	3

2n semestre

101000	Bioinformàtica	Obligatòria	6
100988	Ecologia	Obligatòria	6
101020	Ecologia Microbiana	Obligatòria	6
101002	Virologia	Obligatòria	6
101027	Diversitat de Procariotes	Obligatòria	3
100977	Laboratori Integrat IV	Obligatòria	3

Tercer Curs

Codi	Assignatura	CRÈDITS	
		Tipus	Total
1r semestre			
101026	Micologia	Obligatòria	6
100985	Biologia Molecular de Procariotes	Obligatòria	6
101005	Microbiologia dels Aliments	Obligatòria	6
101006	Microbiologia Clínica	Obligatòria	6
101022	Bioreactors	Obligatòria	3
100976	Laboratori Integrat V	Obligatòria	3

2n semestre

100981	Enginyeria genètica de Microorganismes	Obligatòria	6
101015	Microbiologia Ambiental	Obligatòria	6
101014	Microbiologia Industrial	Obligatòria	6
101021	Bioseguretat i Normatives	Obligatòria	6
101011	Epidemiologia de les Malalties Infeccioses	Obligatòria	3
100975	Laboratori Integrat VI	Obligatòria	3

Quart Curs

Codi	Assignatura	CRÈDITS	
		Tipus	Total
100974	Pràcticum	Optativa	12
100987	Treball Fi de Grau	Obligatòria	6
	Assignatures Optatives		42

Assignatures Optatives

Codi	Assignatura	Crèdits
100997	Biocatàlisi	6
100996	Biofísica	6
100995	Bioquímica Clínica	6
100994	Edafologia	6
101010	Farmacologia	6
100993	Fisiologia Animal: Sistemes	6
100992	Fisiologia Vegetal Aplicada	6
100983	Genòmica Microbiana	6
100982	Genòmica, Proteòmica i Interactòmica	6
101018	Geomicrobiologia	6
101009	Higiene Alimentària	6
101007	Immunologia de les Malalties Infeccioses	6
101017	Introducció a la Tecnologia dels Aliments	6
101016	Micologia Aplicada	6
101013	Modelització i Simulació en Microbiologia	6
101004	Parasitologia	6
101012	Perspectives Professionals de la Microbiologia	6
100092	Temes de Ciència Actual	6
101003	Vacunes i Fàrmacs	6

3.9. Llicenciatura de Biologia

Coordinadora d'estudi:

Dr. Noel Xamena
Departament de Genètica i de Microbiologia

Coordinador Adjunt:

Dr. Miquel Ninyerola
Departament de Biologia Animal, Vegetal i Ecologia

Web de la Facultat:

<http://www.uab.cat/biociencias>

El pla d'estudis corresponent a la llicenciatura de Biologia va ser aprovat per la Comissió d'Ordenació Acadèmica el 12-5-1997 i va ser homologat pel Consell d'Universitats del 7-5-1998. (BOE del 3-8-1998, resolució del 8-7-1998 de la Universitat Autònoma de Barcelona.)

Crèdits que cal cursar:

	1r cicle	2n cicle	Total
TRONCALS I OBLIGATORIS	129	51	180
OPTATIUS	–	90	90
LLIURES	–	30	30
TOTAL			300

IMPORTANT: Els horaris de les assignatures i el calendari d'exàmens es podran consultar a la pàgina Web de la Facultat per tal de garantir l'actualització de les dades.

1r cicle

Primer curs

Extingit, per implementació del Grau en Biologia.

Segon curs

En extinció, per implementació del Grau en Biologia. Els estudiants només tindran dret a examen.

Amb data 15 de setembre de 2011, una vegada finalitzats els exàmens, la Gestió Acadèmica de la Facultat publicarà a la Web el calendari de docència i/o classes de reforç pels estudiants amb assignatures pendents del 2n curs de la llicenciatura.

2n cicle

Observacions generals del 2n cicle

La matèria troncal de 51 crèdits Fonaments de Biologia Aplicada s'estructura en dotze assignatures obligatòries que corresponen a dos blocs de sis assignatures que determinen les branques següents:

Branca d'Organismes i Sistemes: Fisiologia Vegetal Aplicada, Disseny Experimental, Biologia Humana, Ecologia Aplicada, Biologia i Control de Plagues, Anàlisi i Cartografia de la Vegetació.

Branca de Biologia Fonamental: Ampliació de Biologia Cel·lular, Histologia del Desenvolupament, Biologia Molecular, Endocrinologia, Genètica Molecular i Immunologia.

Branca	Especialitat/Itinerari
Organismes i Sistemes	Biologia Animal Biologia Vegetal i Ecologia
Biologia Fonamental	Biologia Sanitària Genètica i Biologia Cel·lular Microbiologia

L'adscripció a una de les dues Branques **és obligatòria** per tal d'obtenir la titulació. L'especialitat ve donada per l'optativitat triada segons s'explica a continuació:

Assignatures **obligatòries** de la Branca corresponent que constitueixen la matèria Fonaments de Biologia Aplicada

51 crèdits

Optatives pròpies de l'especialitat

Com a mínim 66 crèdits

Assignatures **optatives** no cursades de la seva especialitat i/o resta d'assignatures ofertes al 2n cicle

24 crèdits

Els alumnes de la llicenciatura de Biologia podran accedir al segon cicle amb, com a màxim, 42 crèdits troncal o obligatoris de primer cicle pendents d'aprovar. No es permet matricular assignatures de segon cicle com a crèdits lliures i després realitzar el canvi de tipologia de crèdits.

Es podran reconèixer per equivalència fins a sis crèdits en qualitat d'activitats realitzades en el marc de convenis internacionals subscrits per la Universitat, així com per altres activitats que valorarà la Junta de Facultat a proposta de la Secció de Biologia.

Branca de Biologia Fonamental

- Especialitat de Biologia Sanitària
- Especialitat de Genètica i Biologia Cel·lular
- Especialitat de Microbiologia

Branca: Biologia Fonamental

Itinerari: Biologia sanitària (A escollir, com a mínim, 66 cr. d'optativitat d'aquesta llista)

Codi	Assignatura	Tipus	CRÈDITS		
			Total	Teòrics	Pràctics
1r semestre					
24903	Biologia Molecular	Obligatori	8,5	4,5	4
24904	Endocrinologia	Obligatori	8,5	4,5	4
24933	Fisiologia de la Conducta (biennal)	Optatiu	6	4,5	1,5
24911	Biologia de la Reproducció	Optatiu	7,5	4,5	3
24942	Histologia d'Òrgans i Sistemes*	Optatiu	9	4,5	4,5
24949	Microbiologia Molecular*	Optatiu	7,5	4,5	3
24950	Microbiologia Sanitària	Optatiu	6	4,5	1,5
24930	Farmacologia General	Optatiu	6	4,5	1,5
24953	Neurobiologia (biennal)**	Optatiu	7,5	4,5	3
2n semestre					
24906	Histologia del Desenvolupament	Obligatori	8,5	4,5	4
24919	Citogenètica	Optatiu	7,5	4,5	3
24902	Ampliació de Biologia Cel·lular	Obligatori	8,5	4,5	4
24905	Genètica Molecular	Obligatori	8,5	4,5	4
24907	Immunologia	Obligatori	8,5	4,5	4
24941	Genètica Humana*	Optatiu	7,5	4,5	3
24917	Bioquímica Clínica*	Optatiu	7,5	4,5	3
24957	Toxicologia Genètica*	Optatiu	7,5	4,5	3
24913	Biologia Humana Aplicada (biennal)**	Optatiu	6	3	3
24937	Fisiopatologia (biennal)	Optatiu	7,5	4,5	3
24956	Tècniques Immunològiques** Aplicades a la Biotecnologia (biennal)	Optatiu	4,5	3	1,5
24955	Salut i Ambient (biennal)	Optatiu	6	4,5	1,5
24954	Pràctiques en Empreses i Institucions	Optatiu	12		12

* Docència de reforç. Consulteu la taula de Programació d'Extinció del Segon Cicle de Biologia.

** No s'ofereix el curs 2011/12.

Especialitat: Genètica i Biologia Cel·lular (A escollir, com a mínim, 66 cr. d'optativitat d'aquesta llista)

Codi	Assignatura	Tipus	CRÈDITS		
			Total	Teòrics	Pràctics
1r semestre					
24903	Biologia Molecular	Obligatori	8,5	4,5	4
24904	Endocrinologia	Obligatori	8,5	4,5	4
24942	Histologia d'Òrgans i Sistemes*	Optatiu	9	4,5	4,5
24940	Genètica de Poblacions*	Optatiu	7,5	4,5	3
24911	Biologia de la Reproducció	Optatiu	7,5	4,5	3
24939	Genètica Aplicada*	Optatiu	6	4,5	1,5
24949	Microbiologia Molecular*	Optatiu	7,5	4,5	3
22783	Genètica Ambiental	Optatiu	6	4,5	1,5
24897	Biologia Humana	Optatiu	8,5	4,5	4

2n semestre

24902	Ampliació de Biologia Cel·lular	Obligatori	8,5	4,5	4
24906	Histologia del Desenvolupament	Obligatori	8,5	4,5	4
24919	Citogenètica	Optatiu	7,5	4,5	3
24905	Genètica Molecular	Obligatori	8,5	4,5	4
24907	Immunologia	Obligatori	8,5	4,5	4
24928	Enzimologia*	Optatiu	7,5	4,5	3
24909	Biocomputació*	Optatiu	4,5	1,5	3
24957	Toxicologia Genètica*	Optatiu	7,5	4,5	3
24941	Genètica Humana*	Optatiu	7,5	4,5	3
24899	Disseny Experimental	Optatiu	8,5	4,5	4
24954	Pràctiques en Empreses i Institucions	Optatiu	12		12
24927	Enginyeria Genètica de Microorganismes*	Optatiu	6	4,5	1,5
24929	Evolució	Optatiu	7,5	4,5	3

* Docència de reforç. Consulteu la taula de Programació d'Extinció del Segon Cicle de Biologia.

Especialitat: Microbiologia (A escollir, com a mínim, 66 cr. d'optativitat d'aquesta llista)

Codi	Assignatura	Tipus	CRÈDITS		
			Total	Teòrics	Pràctics
1r semestre					
24903	Biologia Molecular	Troncal	8,5	4,5	4
24904	Endocrinologia	Troncal	8,5	4,5	4
24934	Fisiologia i Biologia Molecular de les Plantes	Optatiu	7,5	4,5	3
20170	Fisiologia i Metabolismes Microbians*	Optatiu	6	4,5	1,5
24949	Microbiologia Molecular*	Optatiu	7,5	4,5	3
24923	Ecologia Microbiana*	Optatiu	7,5	4,5	3
23858	Microbiologia Ambiental	Optatiu	6	3	3
24950	Microbiologia Sanitària	Optatiu	6	4,5	1,5
21349	Microbiologia dels Aliments	Optatiu	4,5	3	1,5
24951	Micologia*	Optatiu	6	3	3
24930	Farmacologia General	Optatiu	6	4,5	1,5

2n semestre

24906	Histologia del Desenvolupament	Obligatori	8,5	4,5	4
24902	Ampliació de Biologia Cel·lular	Troncal	8,5	4,5	4
24905	Genètica Molecular	Troncal	8,5	4,5	4
24907	Immunologia	Troncal	8,5	4,5	4
24928	Enzimologia*	Optatiu	7,5	4,5	3
24960	Virologia*	Optatiu	6	4,5	1,5
24918	Biotecnologia Microbiana (biennal)**	Optatiu	6	4,5	1,5
24952	Micologia Aplicada	Optatiu	4,5	3	1,5
21359	Microbiologia Industrial	Optatiu	4,5	3	1,5
24909	Biocomputació*	Optatiu	4,5	1,5	3
24956	Tècniques Immunològiques Aplicades a la Biotecnologia (biennal)**	Optatiu	4,5	3	1,5
24954	Pràctiques en Empreses i Institucions	Optatiu	12		12
24927	Eng. Genètica de Microorganismes*	Optatiu	6	4,5	1,5

* Docència de reforç. Consulteu la taula de Programació d'Extinció del Segon Cicle de Biologia.

** No s'ofereix el curs 2011/12.

Branca d'Organismes i Sistemes

- Especialitat de Biologia Animal
- Especialitat de Biologia Vegetal i Ecologia

Branca: Organismes i Sistemes

Especialitat: Biologia Animal (A escollir, com a mínim, 66 cr. d'optativitat d'aquesta llista)

Codi	Assignatura	Tipus	CRÈDITS		
			Total	Teòrics	Pràctics
1r semestre					
24897	Biologia Humana	Troncal	8,5	4,5	4
24898	Biologia i Control de Plagues	Troncal	8,5	4,5	4
24932	Fisiologia Animal Comparada*	Optatiu	7,5	4,5	3
24942	Histologia d'Òrgans i Sistemes*	Optatiu	9	4,5	4,5
24908	Artròpodes*	Optatiu	7,5	4,5	3
24959	Vertebrats*	Optatiu	7,5	4,5	3
24940	Genètica de Poblacions*	Optatiu	7,5	4,5	3
24933	Fisiologia de la Conducta (biennal)	Optatiu	6	4,5	1,5
22783	Genètica Ambiental	Optatiu	6	4,5	1,5
24921	Cultius Marins i d'Aigües (biennal)**	Optatiu	6	4,5	1,5
24931	Fauna Entomològica (biennal)**	Optatiu	6	-	6
2n semestre					
24900	Ecologia Aplicada	Troncal	8,5	4,5	4
24901	Fisiologia Vegetal Aplicada	Troncal	8,5	4,5	4
24944	Ictiologia (biennal)	Optatiu	6	3	3
24899	Disseny Experimental	Troncal	8,5	4,5	4
24896	Anàlisi i Cartografia de la Vegetació	Troncal	8,5	4,5	4
24945	Invertebrats no Artròpodes*	Optatiu	7,5	4,5	3
24929	Evolució	Optatiu	7,5	4,5	3
24912	Biologia d'Insectes (biennal)**	Optatiu	6	3	3
24920	Comportament Animal	Optatiu	7,5	4,5	3
24941	Genètica Humana*	Optatiu	7,5	4,5	3
24916	Biologia Marina (biennal)**	Optatiu	6	4,5	1,5
24954	Pràctiques en Empreses i Institucions	Optatiu	12		12

* Docència de reforç. Consulteu la taula de Programació d'Extinció del Segon Cicle de Biologia.

** No s'ofereix el curs 2011/12.

Especialitat: Biologia Vegetal i Ecologia (A escollir, com a mínim, 66 cr. d'optativitat d'aquesta llista)

Codi	Assignatura	Tipus	CRÈDITS		
			Total	Teòrics	Pràctics
1r semestre					
24897	Biologia Humana	Obligatori	8,5	4,5	4
24898	Biologia i Control de Plagues	Obligatori	8,5	4,5	4
24932	Fisiologia Animal Comparada (biennal)*	Optatiu	7,5	4,5	3
24940	Genètica de Poblacions*	Optatiu	7,5	4,5	3
24914	Biologia i Diversitat de Criptògames*	Optatiu	7,5	4,5	3
24936	Fisiologia Vegetal Ambiental	Optatiu	7,5	4,5	3
24934	Fisiologia i Biologia Molecular de les Plantes	Optatiu	7,5	4,5	3
24925	Edafologia	Optatiu	6	4,5	1,5
24923	Ecologia Microbiana*	Optatiu	7,5	4,5	3
22783	Genètica Ambiental	Optatiu	6	4,5	1,5
24951	Micologia*	Optatiu	6	3	3

2n semestre

24900	Ecologia Aplicada	Troncal	8,5	4,5	4
24901	Fisiologia Vegetal Aplicada	Troncal	8,5	4,5	4
24899	Disseny Experimental	Obligatori	8,5	4,5	4
24910	Biogeografia	Optatiu	4,5	3	1,5
24896	Anàlisi i Cartografia de la Vegetació	Obligatori	8,5	4,5	4
24915	Biologia i Diversitat Fanerògames*	Optatiu	9	4,5	4,5
24929	Evolució	Optatiu	7,5	4,5	3
24920	Comportament Animal	Optatiu	7,5	4,5	3
24926	Edafologia Aplicada	Optatiu	4,5	3	1,5
24924	Ecologia Terrestre (biennal)**	Optatiu	6	3	3
24916	Biologia Marina (biennal)**	Optatiu	6	4,5	1,5
24958	Toxicologia Vegetal	Optatiu	4,5	3	1,5
24952	Micologia Aplicada	Optatiu	4,5	3	1,5
24954	Pràctiques en Empreses i Institucions	Optatiu	12		12

* Docència de reforç. Consulteu la taula de Programació d'Extinció del Segon Cicle de Biologia.

** No s'ofereix el curs 2011/12.

Assignatures optatives no associades amb cap especialitat

Codi	Assignatura	Tipus	CRÈDITS		
			Total	Teòrics	Pràctics
1r semestre					
24922	Didàctica de la Biologia	Opt	4,5	3	1,5
2n semestre					
24943	Història de la Biologia	Opt	4,5	3	1,5

Assignatures biennals que es fan el curs 2011-2012

24933	Fisiologia de la conducta
24937	Fisiopatologia
24944	Ictiologia
24955	Salut i Ambient

Incompatibilitats del pla d'estudis de Biologia curs 2011-2012

No existeixen incompatibilitats de les assignatures troncales, obligatòries i optatives de la titulació de Biologia atès la seva extinció com a pla d'estudis.

Extinció del pla de Biologia: Segon cicle

Seguint el procediment d'extinció del pla d'estudis de Biologia, des de la Coordinació de la titulació s'ha proposat una programació docent que possibiliti l'obtenció dels itineraris corresponents segons la branca a la qual l'estudiant s'hagi adscrit.

Les assignatures optatives que no arribin al mínim d'estudiants matriculats que indiqui la normativa vigent podran ser desprogramades. Per més informació, consulteu a la Gestió Acadèmica de la Facultat.

Programació Extinció Segon Cicle de Biologia
 (Per a estudiants que inicien el 2n cicle el curs 2011/12)

BRANCA BIOLOGIA FONAMENTAL

Codi	Assignatura	Tipologia	Docència ¹	Curs 2011/2012 Docència de reforç quinzenal ²		Curs 2011/2012 Docència completa ³	
				1r Sem.	2n Sem.	1r Sem.	2n Sem.
TRONCALS							
24902	Ampliació de Biologia Cel·lular	T / OB	SI				8,5
24903	Biologia Molecular	T / OB	SI			8,5	
24904	Endocrinologia	T / OB	SI			8,5	
24905	Genètica Molecular	T / OB	SI				8,5
24906	Histologia del desenvolupament	T / OB	SI				8,5
24907	Immunologia	T / OB	SI				8,5
BIOSANITÀRIA							
24911	Biologia de la reproducció	OP	SI			7,5	
24913	Biologia humana aplicada	OP	NO		6,0		
24917	Bioquímica Clínica	OP	REFORÇ		7,5		
24919	Citogenètica	OP	SI				7,5
24930	Farmacologia general	OP	SI			6,0	
24933	Fisiologia de la Conducta	OP	SI			6,0	
24937	Fisiopatologia	OP	SI				7,5
24941	Genètica Humana	OP	REFORÇ		7,5		
24942	Histologia d'òrgans i sistemes	OP	REFORÇ	9,0			
24949	Microbiologia Molecular	OP	REFORÇ	7,5			
24950	Microbiologia Sanitària	OP	SI			6,0	
24953	Neurobiologia	OP	NO	7,5			
24954	Pràctiques en empreses i Institucions	OP				12,0	12,0
24955	Salut i Ambient	OP	SI				6,0
24957	Toxicologia genètica	OP	REFORÇ		7,5		
GENÈTICA I BIO CEL·LULAR							
24909	Biocomputació	OP	REFORÇ		4,5		
24911	Biologia de la reproducció	OP	SI			7,5	
24897	Biologia Humana	OP	SI			8,5	
24919	Citogenètica	OP	SI				7,5
24899	Disseny experimental	OP	SI				8,5
24927	Enginyeria genètica de Microorganismes	OP	REFORÇ		6,0		

Codi	Assignatura	Tipologia	Docència ¹	Curs 2011/2012 Docència de reforç quinzenal ²		Curs 2011/2012 Docència completa ³	
				1r Sem.	2n Sem.	1r Sem.	2n Sem.
24928	Enzimologia*	OP	ALTER		7,5*		
24929	Evolució	OP	SI				7,5
22783	Genètica Ambiental	OP	SI			6,0	
24939	Genètica Aplicada	OP	REFORÇ	6,0			
24940	Genètica de Poblacions	OP	REFORÇ	7,5			
24941	Genètica Humana	OP	REFORÇ		7,5		
24942	Histologia d'òrgans i sistemes	OP	SI	9,0			
24949	Microbiologia Molecular	OP	REFORÇ	7,5			
24954	Pràctiques en empreses i Institucions	OP				12,0	12,0
24957	Toxicologia genètica	OP	REFORÇ		7,5		
MICROBIOLOGIA							
24909	Biocomputació	OP	REFORÇ		4,5		
24923	Ecologia Microbiana	OP	REFORÇ	7,5			
24927	Enginyeria genètica de Microorganismes	OP	REFORÇ		6,0		
24928	Enzimologia*	OP	ALTER		7,5*		
24930	Farmacologia general	OP	SI			6,0	
24934	Fisiologia i Biologia molecular de les plantes	OP	SI			7,5	
20170	Fisiologia i Metabolisme Microbians	OP	REFORÇ	6,0			
24951	Micologia	OP	REFORÇ	6,0			
24952	Micologia Aplicada	OP	SI				4,5
23858	Microbiologia Ambiental	OP	SI			6,0	
21349	Microbiologia dels aliments	OP	SI			4,5	
21359	Microbiologia Industrial	OP	SI				4,5
24959	Microbiologia Molecular	OP	REFORÇ	7,5			
24950	Microbiologia Sanitària	OP	SI			6,0	
24954	Pràctiques en empreses i Institucions	OP				12,0	12,0
24960	Virologia	OP	REFORÇ		6,0		
OPTATIVES NO ASSOCIADES A ESPECIALITAT							
24922	Didàctica de la Biologia	OP	SI			4,5	
24943	Història de la Biologia	OP	SI				4,5

Docència de reforç quinzenal ²	Docència ¹	Matrícula
Assignatures que ofereixen un grup de teoria amb programació de reforç de classes quinzenals i en alguns casos un grup de pràctiques de laboratori. Consulteu el calendari en el document d'horaris.	REFORÇ	només alumnes repetidors
Assignatures biennals que no ofereixen docència	NO	només alumnes repetidors
Oferta docent completa ³ Assignatures que ofereixen un o dos grups de teoria i de pràctiques de laboratori. Consulteu la programació en el document d'horaris.	SI	alumnes en 1a matrícula i repetidors

*L'assignatura d'Enzimologia programa docència alternativa amb l'assignatura 25430 Biotatàlisi de la Llicenciatura de Biotecnologia. Només admet matrícula d'estudiants repetidors.

BRANCA ORGANISMES I SISTEMES

Codi	Assignatura	Tipologia	Docència ¹	Curs 2011/2012 Docència de reforç quinzenal ²		Curs 2011/2012 Docència completa ³	
				1r Sem.	2n Sem.	1r Sem.	2n Sem.
TRONCALS							
24896	Anàlisi i cartografia de la vegetació	T / OB	SI				8,5
24898	Biologia i Control de Plagues	T / OB	SI			8,5	
24899	Disseny experimental	T / OB	SI				8,5
24900	Ecologia Aplicada	T / OB	SI				8,5
24901	Fisiologia Vegetal Aplicada	T / OB	SI				8,5
BIOLOGIA ANIMAL							
24908	Artròpodes	OP	REFORÇ	7,5			
24912	Biologia d'Insectes	OP	NO		6,0		
24916	Biologia Marina	OP	NO		6,0		
24920	Comportament animal	OP	SI				7,5
24929	Evolució	OP	SI				4,0
24932	Fisiologia Animal Comparada	OP	NO	7,5			
24933	Fisiologia de la Conducta	OP	SI			6,0	
22783	Genètica Ambiental	OP	SI			6,0	
24940	Genètica de Poblacions	OP	REFORÇ	7,5			
24941	Genètica Humana	OP	REFORÇ		7,5		
24942	Histologia d'òrgans i sistemes	OP	REFORÇ	9,0			
24944	Ictiologia	OP	SI				6,0
24945	Invertebrats no Artròpodes	OP	REFORÇ		7,5		
24954	Practiques en empreses i Institucions	OP				12,0	12,0
24959	Vertebrats	OP	REFORÇ	7,5			
BIOLOGIA VEGETAL I ECOLOGIA							
24910	Biogeografia*	OP	ALTER				4,5
24914	Biologia i diversitat de Criptògames	OP	REFORÇ	7,5			
24915	Biologia i diversitat fanerògames	OP	REFORÇ		9,0		
24916	Biologia Marina	OP	NO		6,0		
24920	Comportament animal	OP	SI				7,5
24923	Ecologia Microbiana	OP	REFORÇ	7,5			
24924	Ecologia terrestre	OP	NO		6,0		
24925	Edafologia	OP	SI			6,0	

Codi	Assignatura	Tipologia	Docència ¹	Curs 2011/2012 Docència de reforç quinzenal ²		Curs 2011/2012 Docència completa ³	
				1r Sem.	2n Sem.	1r Sem.	2n Sem.
24926	Edafologia Aplicada	OP	SI				4,5
24929	Evolució	OP	SI				4,0
24932	Fisiologia Animal Comparada	OP	REFORÇ	7,5			
24934	Fisiologia i Biologia molecular de les plantes	OP	SI			7,5	
24936	Fisiologia Vegetal Ambiental	OP	SI			7,5	
22783	Genètica Ambiental	OP	SI			6,0	
24940	Genètica de Poblacions	OP	REFORÇ	7,5			
24951	Micologia	OP	REFORÇ	6,0			
24952	Micologia Aplicada	OP	SI				4,5
24954	Pràctiques en empreses i Institucions	OP				12,0	12,0
24958	Toxicologia Vegetal	OP	SI				4,5
OPATIVES NO ASSOCIADES A ESPECIALITAT							
24922	Didàctica de la Biologia	OP	SI			4,5	
24943	Història de la Biologia	OP	SI				4,5

Docència de reforç quinzenal ²	Docència ¹	Matrícula
Assignatures que ofereixen un grup de teoria amb programació de reforç de classes quinzenals i en alguns casos un grup de pràctiques de laboratori. Consulteu el calendari en el document d'horaris.	REFORÇ	només alumnes repetidors
Assignatures biennals que no ofereixen docència	NO	només alumnes repetidors
Oferta docent completa³ Assignatures que ofereixen un o dos grups de teoria i de pràctiques de laboratori. Consulteu la programació en el document d'horaris.	SI	alumnes en 1a matrícula i repetidors

¹L'assignatura de Biogeografia programa docència alternativa completa amb l'assignatura 100820 Ciències de la Biosfera del Grau en Biologia Ambiental.

3.10. Llicenciatura de Bioquímica (Titulació de 2n cicle)

El curs 2010/11 va ser l'últim en el qual és va permetre l'accés a la llicenciatura de Bioquímica, iniciant-se la seva extinció el curs 2011/12.

Coordinadora d'estudi:

Web de la Facultat:

Dra. Maria Plana

www.uab.cat/biociencies

El pla d'estudis corresponent a la llicenciatura de Bioquímica va aparèixer publicat en el BOE del 13-1-93 (Ordre del 16-11-92).

Crèdits que cal cursar

	2n cicle
TRONCALS I OBLIGATORIS	93
OPTATIUS	48
LLIURES	16
TOTAL	157

ESTUDIANTS PROCEDENTS DEL PRIMER CICLE DE BIOLOGIA

- El primer cicle de Biologia consta de 129 crèdits.
- Per obtenir una titulació de 2n cicle, s'han de cursar 300 crèdits.
- L'assignatura 20465 Biologia Cel·lular cursada com a Obligatoria en el pla de Biologia s'adapta en Bioquímica i, per tant, no es fa*, encara que s'ha de substituir (més informació a la Gestió Acadèmica).

Per tant, quedaria:

PRIMER CICLE DE BIOLOGIA:

Troncals + obligatoris	129
Optatius	
Lliure elecció	
Total crèdits	129

TITULACIÓ DE BIOQUÍMICA:

Troncals + obligatoris	$93 - 9^* = 84$
Optatius	48
Lliure elecció	16
Total crèdits	$157 - 9^* = 148$
Crèdits totals cursats per l'alumne	$286 - 9^* = 277$

Com l'alumne per obtenir la llicenciatura ha d'haver cursat 300 crèdits:

$$300 - 277 = 23 \text{ crèdits}$$

Per tant, l'estudiant ha de cursar 23 crèdits addicionals entre assignatures optatives de bioquímica o de lliure elecció que són la diferència dels crèdits que els hi falten.

IMPORTANT: Els horaris de les assignatures i el calendari d'exàmens es podran consultar a la pàgina Web de la Facultat per tal de garantir l'actualització de les dades.

Codi	Assignatures	Tipus	Crèdits	Semestre	Docència*	Codi	Assignatura alternativa	Curs i titulació
20155	Metodologia i Exp. en Bioquímica II	Troncal	8					
Aquesta assignatura no impartirà docència, s'oferirà un grup de matrícula per a alumnes repetidors.								
Codi	Assignatures	Tipus	Crèdits	Semestre	Docència*	Codi	Assignatura alternativa	Curs i titulació
20159	Bioenergètica	Troncal	8	1	ALTERNATIVA	100866	Bioenergètica	Tercer curs-Grau Bioquímica
20465	Biologia cel·lular I	Troncal	9	1	ALTERNATIVA	100892	Biologia Cel·lular	Primer curs-Grau Bioquímica
20154	Metodologia i Exp. en Bioquímica I	Troncal	8	1	ALTERNATIVA	100879	Tècniques Instrumentals Bàsiques	Primer curs-Grau Bioquímica
20156	Química i enginyeria de proteïnes	Troncal	8	1	ALTERNATIVA	100857	Química i Enginyeria de Proteïnes	Segon curs-Grau Bioquímica
20170	Fisiologia i metabolisme microbians	Optativa	6	1	REFORÇ	20170	Fisiologia i Metab. Microbians	Tercer curs-Llicenciatura de Biologia
20182	Biofísica de membranes	Optativa	6	1	SI			
20472	Biologia molecular II	Troncal	8	1	SI			
20169	Bioquímica del desenvolupament	Optativa	6	1	SI			
20168	Bioquímica del sistema nerviós	Optativa	6	1	SI			
20173	Fisiologia i metabolisme vegetals	Optativa	6	1	SI			
20164	Immunologia	Troncal	6	1	SI			
20171	Química bioorgànica	Optativa	6	1	SI			
22621	Regulació metabòlica	Troncal	8	1	SI			
20162	Biologia molecular I	Troncal	6	2	ALTERNATIVA	100858	Biologia Molecular	Segon curs-Grau Bioquímica
20505	Enzimologia	Troncal	8	2	ALTERNATIVA	25430	Biocatàlisi	Quart curs-Llicenciatura de Biotecnologia

20504	Virologia	Optativa	8	2	REFORÇ	24960	Virologia	Terçer curs-Llicenciatura de Biologia
20174	Aplicacions informàtiques en biologia (docència pràctica)	Optativa	6	2	SI			
20172	Biologia molecular de les plantes	Optativa	6	2	SI			
20163	Bioquímica clínica i patologia molecular	Troncal	8	2	SI			
20166	Bioquímica dels teixits	Optativa	6	2	SI			
20175	Bioquímica farmacològica	Optativa	6	2	SI			
20184	Bioquímica industrial	Troncal	8	2	SI			
20176	Espectroscopia de biomolècules	Optativa	6	2	SI			
20165	Estereoquímica i mecanismes de reacció	Optativa	6	2	SI			
20179	Patologia molecular II	Optativa	6	2	SI			
22596	Pràctiques en Indústries, Laboratoris o Centres d'Investigació	Optativa	8					

Docència*	Matrícula	
ALTERNATIVA	Només alumnes repetidors	Els alumnes repetidors s'han de matricular en l'assignatura del pla d'estudis de la Llicenciatura de Bioquímica i poden optar per assistir a classe a l'assignatura que s'ofereix com a alternativa.
REFORÇ	Només alumnes repetidors	Els alumnes repetidors s'han de matricular en l'assignatura del pla d'estudis de la Llicenciatura de Bioquímica i poden optar per assistir a les classes quinzenals de reforç de l'assignatura que s'ofereix com a alternativa.
SI	Alumnes en 1a matrícula i repetidors	La Llicenciatura de Bioquímica oferta la docència completa d'aquestes assignatures.

*Les assignatures optatives que no arribin al mínim d'estudiants matriculats que indiqui la normativa vigent podran ser desprogramades. Per més informació consulteu a la Gestió Acadèmica de la Facultat

3.11. Llicenciatura de Biotecnologia

Coordinadora d'Estudi:

Dra. M. Victòria Nogués

Coordinadora Adjunta:

Dra. M. Elena Ibáñez

Web de la Facultat:

www.uab.cat/biociencias

La Llicenciatura de Biotecnologia va ser creada per decret de BOE 1.285/2002 de 20 de desembre de 2002. El pla d'estudis corresponent a la llicenciatura de la Universitat Autònoma de Barcelona va ser homologat pel Consejo de Coordinación Universitaria, mitjançant Real Decreto 1374/2003 (BOE de 21-11-2003; resolució de 17-7-2003 de la UAB), publicat al B.O.E. de 16-8-2003.

Crèdits que cal cursar

	1r cicle	2n cicle	Total
TRONCALS I OBLIGATORIS	144	84	228
OPTATIUS	–	42	42
LLIURES	6	24	30
TOTAL			300

IMPORTANT: Els horaris de les assignatures i el calendari d'exàmens es podran consultar a la pàgina Web de la Facultat per tal de garantir l'actualització de les dades.

1r cicle

Primer curs

Extint per implementació del nou Grau de Biotecnologia.

Segon curs

En extinció, per implementació del Grau de Biotecnologia. Els estudiants només tindran dret a examen.

Tercer curs

En extinció, per implementació del Grau de Biotecnologia.

La docència alternativa d'assignatures no superades corresponents al 3r curs de la Llicenciatura es publicarà al web de la Facultat.

Codi	Assignatura	Semestre	Crèdits	Docència	Observacions
Tercer Curs					
25418	Anàlisi de Processos		6	alternativa	Consultar al web de la Facultat el detall de la correspondència amb assignatures del Grau
25414	Bioreactors		7,5	alternativa	
25420	Cultius Cel·lulars		4,5	alternativa	
25417	Enginyeria Genètica Molecular		6	alternativa	
25419	Immunologia		6	alternativa	
25421	Laboratori Integrat		6	alternativa	
25415	Química i Enginyeria de Proteïnes		6	alternativa	
25416	Tècniques Instrumentals Avançades		6	alternativa	

Quart Curs - Troncals i Obligatòries

25426	Aspectes Legals de la Biotecnologia	2	4,5	si	Consultar els horaris al web de la Facultat
25422	Bioinformàtica	1	6	si	
25427	Biotecnologia i Societat	2	4,5	si	
25425	Economia i Gestió d'Empresa	1	6	si	
25423	Processos i Productes Biotecnològics	1	4,5	si	
25428	Proteòmica	1	4,5	si	
25424	Virologia	2	6	si	

Quart Curs - Optatives

25429	Animals Transgènics	2	4,5	si	Consultar els horaris al web de la Facultat
25430	Biocatàlisi	2	6	si	
25431	Biocatalitzadors Immobilitzats	1	6	si	
25432	Biodiversitat	1	6	no	Assignatura desprogramada
25433	Biotecnologia Alimentària	1	6	si	Consultar els horaris al web de la Facultat
25434	Biotecnologia Ambiental	1	6	si	
25435	Biotecnologia Vegetal	2	6	si	
25436	Control i Instrumentació	2	6	si	
25437	Equips de Circ. Fluids i Transmissió de Calor	1	6	si	
24930	Farmacologia General	2	6	si	
25438	Millora Genètica Animal	1	6	si	
25439	Microbiologia Molecular	1	7,5	reforç*	24949 Microbiologia Molecular (Licenciatura de Biologia)
25440	Obtenció i Millora de Soques Microbianes	2	6	reforç*	24927 Enginyeria Genètica de Microorganismes (Licenciatura de Biologia)
25441	Patologia Molecular	2	6	si	Consultar els horaris al web de la Facultat
25443	Projectes de Plantes Biotecnològiques	2	4,5	si	
25444	Tecnol. de la Reprod. i Men. Embrionària	1	6	si	
25446	Teràpia Gènica	2	4,5	si	
25447	Vacunes i Fàrmacs Biotecnològics	2	6	si	

***docència de reforç:** els alumnes repetidors podran matricular l'assignatura del seu pla d'estudis i optar per assistir a les classes de reforç programades per la Licenciatura de Biologia per a l'assignatura que s'indica.

Les assignatures optatives que no arribin al mínim d'estudiants matriculats que indiqui la normativa vigent podran ser desprogramades. Per més informació consulteu a la Gestió Acadèmica de la Facultat.

Recomanacions pel pla d'estudis de Biotecnologia. Curs 2011/12

Aquestes són recomanacions fetes des de la coordinació de la titulació i indiquen quins coneixements es creu que cal tenir superats pel correcte seguiment del contingut de les respectives assignatures.

Assignatures troncal i obligatòries de segon cicle

Codi	Assignatura	Codi	Requisit previ
25421	Laboratori Integrat	25412	Processos de Separació
25419	Immunologia	25397	Bioquímica I
		25405	Bioquímica II
		25409	Fisiologia Animal

Assignatures optatives

Codi	Assignatura	Codi	Requisit previ
25430	Biocatàlisi	25397	Bioquímica I
25433	Biotecnologia Alimentària	25397	Bioquímica I
		25405	Bioquímica II
		25408	Microbiologia I
		25411	Microbiologia II
25434	Biotecnologia Ambiental	25408	Microbiologia I
		25411	Microbiologia II
25435	Biotecnologia Vegetal	25417	Enginyeria Genètica Mol.
25439	Microbiologia Molecular	25408	Microbiologia I
		25411	Microbiologia II
25444	Tecnol. de la Reprod. i Man. Embrionària	25392	Biologia Cel·lular
25446	Teràpia Gènica	25429	Animals Transgènics
24930	Farmacologia	25409	Fisiologia Animal
25428	Proteòmica	25417	Enginyeria Genètica Mol.
25443	Projectes de Plantes Biotecnològiques	25423	Processos i Productes Biotecnològics
		25436	Control i Instrumentació.
25440	Obtenció i Millora de Soques Bacterianes	25439	Microbiologia Molecular

Programa Oficial de Postgrau de la Facultat de Biociències

Màsters Oficials

La Facultat de Biociències ofereix pel curs 2010/11 els següents Màsters Oficials:

- Aqüicultura (Interuniversitari). S'imparteix a la UB
- Biologia Cel·lular
- Biologia Humana (Interuniversitari). S'imparteix a la UB
- Bioquímica, Biologia Molecular i Biomedicina
- Biotecnologia Avançada
- Genètica Avançada
- Immunologia (Interuniversitari). S'imparteix a la UB
- Microbiologia Aplicada
- Ecologia terrestre. Gestió de la Biodiversitat
- Neurociències
- Biologia i biotecnologia vegetal

Segons les finalitats de formació, els màsters oficials poden seguir tres tipologies:

Recerca: dirigida a fer el Doctorat o a adquirir formació en Recerca

Professional: dirigida a l'accés al treball en empresa

Acadèmica: adquisició de formació especialitzada, generalment dirigida a professionals

Accés als Estudis de Màsters Oficials:

Titulació necessària: Llicenciatura/Enginyeria/Arquitectura o equivalent (Graduat Superior)/Diplomatura/Enginyeria Tècnica/Arquitectura Tècnica o equivalent (Bachelor)

Simultaneïtat d'estudis: Els mòduls cursats en un primer curs de màster podran ésser reconeguts com a lliure elecció en una altra titulació no concurrent (*s'ha de fer una sol·licitud prèvia al degà o director*)

Circuit d'inscripció als Màsters Oficials

1. Preinscripció online a www.uab.cat/mastersoficials
 - Estudiants UAB: amb el NIU d'estudiant
 - Altres estudiants: sol·licitar NIU online
2. Consultar la data límit de preinscripció per a cada màster
3. Adjuntar-hi la documentació necessària en cada cas
4. Resolució d'admissos
5. Matrícula

Servei d'Informació dels Màsters Oficials

Informació General	Punt d'Informació – Plaça Cívica www.uab.cat/mastersoficials masters.oficials@uab.cat Tel.: 93 581 48 48
Admissió i sol·licituds	preinscripcio.postgrau@uab.cat

Beques i Ajuts

Els màsters oficials tenen les beques i ajuts similars als estudis de 1r i/o 2n cicle més les que corresponen a recerca en el cas que tinguin aquesta orientació.

- Beques específiques del MEC
- Beques de màsters específics
- Beques de recerca
- Beques d'altres institucions
- Ajuts de l'AGAUR

Més informació sobre beques a www.uab.cat/mastersoficials

Resum dels Plans d'estudis dels Màsters Oficials del Programa Oficial de Postgrau de Biociències

Els plans d'estudis de cada un dels màsters oficials del POP de Biociències els podreu trobar a la Web dels màsters oficials www.uab.cat/mastersoficials

Els Màsters d'Aqüicultura, Biologia Humana i Immunologia són interuniversitaris, amb estudis compartits entre la UAB i la UB. La seva matrícula es realitza a la Universitat de Barcelona. La docència es reparteix entre les dues universitats.

Plans d'estudi

- **Màster en Neurociències (Pla 840)**

Tipologia: Exclusivament Recerca

TIPOLOGIA		
Codi	Mòdul	Crèdits
<i>RECERCA</i>		
Obligatori		
41856	Bioquímica, estructura i funció del sistema nerviós	10
41741	Fisiopatologia i regeneració de les afeccions neurològiques	10
41857	Habilitats científiques aplicades a las neurociències	10
41858	Iniciació a la investigació i treball de fi de màster	20
41742	Neurobiologia de la cognició i del comportament	10

- **Màster en Microbiologia Aplicada (Pla 920)**

TIPOLOGIA		
Codi	Mòdul	Crèdits
<i>PROFESSIONAL</i>		
Obligatori		
40206	Disseny d'estratègies per a la modificació genètica de procarïotes	10
40218	Microbiologia ambiental avançada	10
40219	Microbiologia mèdica	10
41794	Pràctiques professionals	15
41795	Projecte/Pràctiques i treball de fi de Màster	15
<i>RECERCA</i>		
Obligatori		
41792	Iniciació a la recerca i treball de fi de Màster	15
41793	Introducció a la recerca	15
Obligatori condicionat		
40206	Disseny d'estratègies per a la modificació genètica de procarïotes	10
40218	Microbiologia ambiental aplicada	10
40219	Microbiologia mèdica	10

Optatiu

40657	Diagnòstic microbiològic de les infeccions bacterianes i víriques*	10
40658	Diagnòstic microbiològic de les infeccions fúngiques i parasitàries*	10
40659	Micologia aplicada avançada*	10
40210	Biotecnologia microbiana	10
40191	Genòmica i proteòmica	10

* Mòduls sense oferta docent pel curs 2011/12.

- **Màster en Genètica Avançada (Pla 923)**

TIPOLOGIA		
Codi	Mòdul	Crèdits ECTS
PROFESSIONAL		
Obligatori		
41787	Projecte/Pràctiques i treball de fi de Màster	30
RECERCA		
Obligatori		
41786	Iniciació a la recerca i treball de fi de Màster	30
Mòduls Comuns PROFESSIONAL-RECERCA		
Obligatori condicionat		
40038	Expressió gènica en eucariotes	10
40191	Genòmica i proteòmica	10
40037	Tecnologia del DNA recombinant	10
Optatiu		
40433	Avaluació del risc biològic	10
40206	Disseny d'estratègies per a la modificació genètica de procarïotes	10
40301	Millora genètica animal	10
40156	Animals transgènics i teràpia gènica	10
40157	Bases moleculars de la transducció de senyals i del càncer	10
40232	Genètica evolutiva	10
40233	Mutagènesi i reparació	10

- Màster en Biologia i Biotecnologia Vegetal (Pla 922)

COMÚ DEL MÀSTER		
Codi	Mòdul	Crèdits ECTS
41410	Fisiologia i Metabolisme Vegetal	10
41411	Genètica Molecular de Plantes	10

ITINERARI		
Codi	Mòdul	Crèdits ECTS

ACADÈMIC**Obligatori**

41409	Treball de fi de màster	10
41412	Evolució i reproducció de plantes i fongs	10

Optatiu

40207	Enginyeria de processos biotecnològics	10
40659	Micologia aplicada avançada*	10
40038	Expressió gènica en eucariotes	10
40232	Genètica evolutiva	10
40191	Genòmica i proteòmica	10
40037	Tecnologia del DNA Recombinant	10

PROFESSIONAL**Obligatori**

41414	Projectes/Pràctiques i Treball de fi de màster	20
-------	--	----

Optatiu

40207	Enginyeria de processos biotecnològics	10
40659	Micologia aplicada avançada*	10
41412	Evolució i reproducció de plantes i fongs	10
40038	Expressió gènica en eucariotes	10
40232	Genètica evolutiva	10
40191	Genòmica i proteòmica	10
40037	Tecnologia del DNA recombinant	10

RECERCA**Obligatori**

41408	Iniciació a la recerca i treball fi de màster 1	10
41413	Iniciació a la recerca i treball fi de màster 2	20

Optatiu

40207	Enginyeria de processos biotecnològics	10
40659	Micologia aplicada avançada	10
41412	Evolució i reproducció de plantes i fongs	10
40038	Expressió gènica en eucariotes	10
40232	Genètica evolutiva	10
40191	Genòmica i proteòmica	10
40037	Tecnologia del DNA recombinant	10

*Mòduls sense oferta docent pel curs 2011/12.

- **Màster en Biotecnologia Avançada (Pla 041)**

TIPOLOGIA		
Codi	Mòdul	Crèdits ECTS
PROFESSIONAL		
Obligatori		
40206	Disseny d'estratègies per a la modificació genètica de procariotes	10
40207	Enginyeria de processos biotecnològics	10
40036	Estructura i funció de macromolècules biològiques	10
41789	Pràctiques professionals	15
41790	Projecte/Pràctiques i treball de fi de Master	15
RECERCA		
Obligatori		
41788	Iniciació a la recerca i treball de fi de Màster	15
41791	Treball de recerca	15
Obligatori condicionat		
40206	Disseny d'estratègies per a la modificació genètica de procariotes	10
40207	Enginyeria de processos biotecnològics	10
40036	Estructura i funció de macromolècules biològiques	10
Optatiu		
40211	Disseny de bioprocessos	10
40659	Micologia aplicada avançada*	10
40301	Millora genètica animal	10
40429	Tractament biològic d'aigües	10
40430	Tractament biològic de residus, gasos i sòls	10
40210	Biotecnologia microbiana	10
40156	Animals transgènics i teràpia gènica	10
40191	Genòmica i proteòmica	10
40182	Immunobiotecnologia	10

*Mòduls sense oferta docent pel curs 2011/12.

• Màster en Biologia cel·lular (Pla 924)

1. Especialitat: Biologia de la Reproducció

TIPOLOGIA		
Codi	Mòdul	Crèdits ECTS

PROFESSIONAL

Obligatori

40206	Disseny d'estratègies per a la modificació genètica de procarïotes	10
40207	Enginyeria de processos biotecnològics	10
40036	Estructura i funció de macromolècules biològiques	10
41789	Pràctiques professionals	15
41790	Projecte/Pràctiques i treball de fi de Master	15

RECERCA

Obligatori

41788	Iniciació a la recerca i treball de fi de Màster	15
41791	Treball de recerca	15

Obligatori condicionat

40206	Disseny d'estratègies per a la modificació genètica de procarïotes	10
40207	Enginyeria de processos biotecnològics	10
40036	Estructura i funció de macromolècules biològiques	10

Optatiu

40211	Disseny de bioprocessos	10
40659	Micologia aplicada avançada*	10
40301	Millora genètica animal	10
40429	Tractament biològic d'aigües	10
40430	Tractament biològic de residus, gasos i sòls	10
40210	Biotecnologia microbiana	10
40156	Animals transgènics i teràpia gènica	10
40191	Genòmica i proteòmica	10
40182	Immunobiotecnologia	10

*Mòduls sense oferta docent pel curs 2011/12.

2. Especialitat: Citogenètica i càncer

Codi	Mòdul	Crèdits ECTS
COMÚ DEL MÀSTER		
40753	Casos pràctics en Diagnòstic Genètic i Biologia de la Reproducció	15
COMÚ D'ESPECIALITAT		
40735	Càncer	10
40754	Citogenètica i Malalties Hereditàries	10
TIPOLOGIA		
PROFESSIONAL		
Obligatori		
41806	Projecte/Pràctiques i treball fi de Màster	15
Optatiu		
40755	Continguts bàsics i pràctics-A	10
40866	Continguts bàsics i pràctics-B	10
RECERCA		
Obligatori		
41805	Iniciació a la recerca i Treball fi de màster	15
Optatiu		
40755	Continguts bàsics i pràctics-A	10
40866	Continguts bàsics i pràctics-B	10

- Màster en Ecologia Terrestre i gestió de la biodiversitat (Pla 925)

1. Itinerari: Ecologia Terrestre

Codi	Mòdul	Crèdits ECTS
COMÚ DEL MÀSTER		
41426	Eines metodològiques en ecologia	15
COMÚ D'ESPECIALITAT		
41429	Lectures dirigides en ecologia terrestre	10

TIPOLOGIA

PROFESSIONAL

Obligatori

41432	Projectes/Pràctiques i Treball fi de màster I	15
41433	Projectes/Pràctiques i Treball fi de màster II	10
41434	Treballs de camp en ecologia terrestre	10

RECERCA

Obligatori

41430	Iniciació a la recerca i Treball fi de màster I	15
41431	Iniciació a la recerca i Treball fi de màster II	10
41434	Treballs de camp en ecologia terrestre	10

2. Itinerari: Gestió i diversitat de Fauna i Flora

Codi	Mòdul	Crèdits ECTS
------	-------	--------------

COMÚ DEL MÀSTER

41426	Eines metodològiques en ecologia	15
-------	----------------------------------	----

TIPOLOGIA

PROFESSIONAL

Obligatori

41427	Evolució i anàlisi del paisatge	10
41428	Gestió i aplicacions de la diversitat animal	10
41432	Projectes/Pràctiques i Treball fi de màster I	15

Optatiu

40659	Micologia aplicada avançada*	10
40425	Conservació i restauració	10
41433	Projectes/Pràctiques i Treball fi de màster II	10

RECERCA

Obligatori

41427	Evolució i anàlisi del paisatge	10
41428	Gestió i aplicacions de la diversitat animal	10
41430	Iniciació a la recerca i Treball fi de màster I	15

Optatiu

40659	Micologia aplicada avançada*	10
40425	Conservació i restauració	10
41431	Iniciació a la recerca i Treball fi de màster II	10

*Mòduls sense oferta docent pel curs 2011/12.

- **Màster en Bioquímica, Biologia Molecular i Biomedicina (Pla 918)**

1. *Itinerari: Bases moleculars de la medicina: bioquímica clínica i patologia molecular*

COMÚ DEL MÀSTER

Codi	Mòdul	Crèdits ECTS
40036	Estructura i funció de macromolècules biològiques	10

COMÚ D'ITINERARI

Codi	Mòdul	Crèdits ECTS
40160	Bioquímica clínica avançada	10
40161	Patologia molecular	10

ACADÈMIC

Codi	Mòdul	Crèdits ECTS
------	-------	--------------

Obligatori

41879	Treball de recerca	10
-------	--------------------	----

Optatiu

40156	Animals transgènics i teràpia gènica	10
40666	Aplicacions a la biomedicina de mètodes biofísics	10
40157	Bases moleculars de la transducció de senyals i del càncer	10
40158	Enzims en biotecnologia i biomedicina	10
40038	Expressió gènica en eucariotes	10
40655	Fonaments de biociències I	10
40191	Genòmica i proteòmica	10
40159	Neuroquímica	10
40037	Tecnologia del DNA recombinant	10

PROFESSIONAL**Obligatori**

41883	Pràctiques professionals B	15
41885	Projecte/Pràctiques i treball fi de Màster B	15

RECERCA

Obligatori

41881	Iniciació a la recerca i Treball fi de màster B	15
41887	Treball de recerca B	15

2. Itinerari: *Bioquímica: estructura, funció, disseny i aplicacions de biomolècules*

COMÚ DEL MÀSTER

Codi	Mòdul	Crèdits ECTS
40036	Estructura i funció de macromolècules biològiques	10

ITINERARI

Codi	Mòdul	Crèdits ECTS
------	-------	--------------

ACADÈMIC

Obligatori

40157	Bases moleculars de la transducció de senyals i del càncer	10
40159	Neuroquímica	10
41879	Treball de recerca	10

Optatiu

40156	Animals transgènics i teràpia gènica	10
40666	Aplicacions a la biomedicina de mètodes biofísics	10
40158	Enzims en biotecnologia i biomedicina	10
40038	Expressió gènica en eucariotes	10
40655	Fonaments de biociències I	10
40191	Genòmica i proteòmica	10
40037	Tecnologia del DNA recombinant	10
42102	Cristal·lografia de proteïnes*	10

PROFESSIONAL

Obligatori

40158	Enzims en biotecnologia i biomedicina	10
40038	Expressió gènica en eucariotes	10
41882	Pràctiques professionals A	15
41884	Projecte/Pràctiques i treball fi de Màster A	15

RECERCA**Obligatori**

41880	Iniciació a la recerca i Treball fi de màster A	15
41886	Treball de recerca A	15

Optatiu

40156	Animals transgènics i teràpia gènica	10
40666	Aplicacions a la biomedicina de mètodes biofísics	10
40157	Bases moleculars de la transducció de senyals i del càncer	10
40158	Enzims en biotecnologia i biomedicina	10
40038	Expressió gènica en eucariotes	10
40655	Fonaments de biociències I	10
40191	Genòmica i proteòmica	10
40159	Neuroquímica	10
40037	Tecnologia del DNA recombinant	10
42102	Cristal·lografia de proteïnes*	10

*Aquest mòdul no s'ofereix el curs 2011/12.

Qualsevol assignatura del pla d'estudis d'un màster oficial dels ofertats podrà ser susceptible de ser desprogramada en funció del nombre d'estudiants matriculats.

4. LLIURE ELECCIÓ

Com es pot cursar la lliure elecció

En totes les diplomatures, llicenciatures, enginyeries i enginyeries tècniques de la UAB hi ha un nombre de crèdits de lliure elecció, que **tot estudiant** pot aconseguir de **diferents maneres**:

1. Cursant les assignatures anomenades **Assignatures d'Universitat**, que ofereixen els centres integrats o els centres adscrits o vinculats a la UAB i que s'organitzen en eixos.
2. Cursant les **assignatures de caràcter virtual compartides** amb altres universitats, que estan incloses en els projectes *Intercampus*, *Campus Global* i *Metacampus*.
3. Cursant qualsevol **assignatura de qualsevol altre pla d'estudis** no adaptat a l'EEES dels que ofereixen els **centres integrats** a la UAB o **els centres adscrits o vinculats**.
4. Cursant qualsevol **assignatura optativa del propi pla d'estudis** que no hagi estat cursada com a tal.
5. Fent **activitats** organitzades per la Universitat mateix o per ens externs, **que la UAB reconeix explícitament** com a convertibles en crèdits de lliure elecció.

Per a matricular-se de les assignatures del Projecte Intercampus descrites en el punt 2 cal tenir molt en compte que s'ha de fer necessàriament una preinscripció.

La llista de les activitats descrites en el punt 5, la podeu consultar al web: www.uab.cat

El nombre de crèdits que l'estudiant ha de cursar com a lliure elecció és una bona manera de **diversificar** el currículum propi, d'afavorir una **formació multidisciplinària** i clarament transversal, **d'integrar-hi activitats** formatives de caràcter no reglat, de **millorar les competències i habilitats** bàsiques en diferents àmbits, **d'ampliar horitzons** més enllà dels propis estudis i, fins i tot, d'aprofundir aspectes que hi estan relacionats directament.

4.1. Assignatures d'universitat

EIX 1. Adquisició de competències en l'àmbit de la comunicació: assignatures adreçades a millorar les habilitats comunicatives, com ara el domini del llenguatge oral i escrit, de les estratègies i tècniques per parlar en públic, de la gestió de la informació, etc.

Codi	Assignatura Professorat	Centre	Crèdits	Semestre	Capacitat	Horari
				Departament		
25814	Comunicació en Llengua Francesa I Conté, Josselin	Filosofia i Lletres	6	1r	40-60	(dl-dc) 13.00-14.30 h
				Filologia Francesa i Romànica		
26174	Comunicació Intercultural amb els Països de Llengua Alemanya Bernd Springer	Filosofia i Lletres	6	1r	40-60	(dt-dj) 13.00-14.30 h
				Filologia anglesa i Germanística		
25815	Comunicació en Llengua Francesa II Conté, Josselin	Filosofia i Lletres	6	2n	40-60	(dl-dc) 13.00-14.30 h
				Filologia Francesa i Romànica		
25932	Tècniques i Habilitats Comunicatives i Socials Juana Rosa Mesa Expósito	EU Salesiana de Sarrià	6	1r	40-60	(dl-dt) 15.00-17.00 h

EIX 2. Adquisició de competències en l'àmbit intel·lectual i en l'àmbit interpersonal: assignatures destinades a fomentar el raonament i el sentit crític, la resolució de problemes, el treball en equip, el lideratge, la gestió de conflictes, etc.

Codi	Assignatura	Centre	Crèdits	Semestre	Capacitat	Horari
	Professorat			Departament		
25844	Bioètica, Dret i Societat Núria Casellas F. Puigpelat N. Igareda	Dret	6	2n	50	(dt-dj) 15.00-17.00 h Ciència Política i Dret Públic
25824	Literatura i Societat a l'Edat Mitjana Antoni Rossell	Filosofia i Lletres	6	1r	60-80	(dt-dj) 13.00-14.15 h Filologia Francesa i Romànica
25827	Llegendes Medievals Antoni Rossell	Filosofia i Lletres	6	1r i 2n	60-80 60-80	(dt-dj) 15.00-16.30 h (dt-dj) 15.00-16.30 h Filologia Francesa i Romànica
25865	Català Tècnic Eva de Cardona	EU Infermeria i Fisiot. Gimbernat	4,5	1r	40-60 (5-UAB)	(dt-dj) 15.00-16.00 h i (dv) 16.00-17.00 h Fisioteràpia
25636	Fisioteràpia Pràctica <i>on-mail</i> Ismael Martí Terradas	EU Infermeria i Fisiot. Gimbernat	4,5	1r	40-60 (10-UAB)	(dl-dc) 15.00-16.30 h Fisioteràpia
25868	Ergonomia Lluís Auguet	EU Infermeria i Fisiot. Gimbernat	4,5	2n	40-60 (5-UAB)	(dt-dj) 19.00-21.00 h Fisioteràpia

EIX 3. Coneixement de llengües no instrumentals.

Codi	Assignatura Professorat	Centre	Crèdits	Semestre	Capacitat	Horari
			Departament			
25805	Història i Descripció de la Llengua Basca Jon Elordi A.	Filosofia i Lletres	6	1r	45	(dl-dc) 13.00-14.30 h
			Filologia Catalana			
25808	Llengua Euskara I A. Galarraga Jon Elordi A.	Filosofia i Lletres	6	1r 1r 2n	45 (cada grup)	(dl-dc) 13.00-14.30 h (dt-dj) 13.00-14.30 h (dt-dj) 13.00-14.30 h
			Filologia Catalana			
25809	Llengua Euskara II Jon Elordi A.	Filosofia i Lletres	6	2n	45	(dt-dj) 13.00-14.30 h
			Filologia Catalana			
26081	Introducció a la Literatura Basca Jon Elordi A.	Filosofia i Lletres	6	2n	45	(dl-dc) 13.00-14.30 h
			Filologia Catalana			
26225	Llengua i Cultura Coreana I Jo Jeong, Mihwa	Traducció i Interpretació	6	1r	40-60	(dt-dj) 13.00-15.00 h
			Traducció			
26226	Llengua i Cultura Coreana II Jo Jeong, Mihwa	Traducció i Interpretació	6	2n	40-60	(dt-dj) 13.00-15.00 h
			Traducció			

EIX 4. Itinerari d'Humanitats.

Codi	Assignatura	Centre	Crèdits	Semestre	Capacitat	Horari
	Professorat		Departament			
25811	Amor, Lírica i Occident Jordi Cerdà	Filosofia i Lletres	6	1r	40-60	(dl-dc) 13.00-14.30 h
26239	Aventura Artúrica i Novel·la Jordi Cerdà	Filosofia i Lletres	6	1r	40-60	(dl-dc) 15.00-16.30 h
25816	Cultura i Societat Gallega Contemporànies Miguel Anxo Solla	Filosofia i Lletres	6	1r	60-80	(dl-dc) 13.00-14.30 h
25817	L'Estudi de la Cultura Gallega a través dels Mites Sonia Varela Pombo	Filosofia i Lletres	6	1r	40-60	(dt-dj) 13.00-14.30 h
26246	Llengua i Cultura Gallegues I Sonia Varela Miguel Anxo Solla	Filosofia i Lletres	6	1r	40-60 40-60	(dt-dj) 15.00-16.30 h (dl-dc) 15.00-16.30 h
26247	Llengua i Cultura Gallegues II Sonia Varela Miguel Anxo Solla	Filosofia i Lletres	6	2n	40-60	(dt-dj) 15.00-16.30 h
25813	Cinema i Literatura Italians Eduard Vilella	Filosofia i Lletres	6	2n	60-80	(dt-dj) 13.00-14.30 h
25821	Història de Galícia a través de la seva Llengua Sonia Varela Pombo	Filosofia i Lletres	6	2n	40-60	(dt-dj) 13.00-14.30 h
25823	Literatura Gallega Actual Miguel Anxo Solla	Filosofia i Lletres	6	2n	60-80	(dl-dc) 13.00-14.30 h

EIX 5. Itinerari de Ciències Socials.

Codi	Assignatura	Centre	Crèdits	Semestre	Capacitat	Horari
	Professorat			Departament		
26351	Dret del Benestar Animal. Perspectiva Comparada Teresa Giménez Candela	Dret	6	1r	60-80	(dc-dj) 14.30-16.00 h Dret Públic i Ciències Historicojurídiques
26259	La Participació Democràtica dels Ciutadans a la Unió Europea Gregorio Garzón	Dret	6	1r	40-60	(dt-dj) 13.30-15.30 h Dret Públic i Ciències Historicojurídiques
25846	Imatges de Dret al Cinema Antonio Serrano González	Dret	6	2n	60-80	(dt) 14.00-17.00 h Dret Públic i Ciències Historicojurídiques
27841	Dictadura Franquista i Relacions Laborals M. Jesús Espuny O. Paz	Dret	6	2n	40-60	(dj-dv) 13.30-15.30 h Dret Públic i Ciències Historicojurídiques
25845	Nacionalitat i Estrangeria: Qüestions Jurídiques Milagros Orozco R. Arenas	Dret	6	2n	50	(dt-dj) 15.00-17.00 h Dret privat
25933	Didàctica a l'Enginyeria Salvador Bernadàs i Tel	EU Salesiana de Sarrià	6	2n	40-60	(dl-dj) 15.00-17.00 h

EIX 6. Itinerari de Ciències de la Salut.

Codi	Assignatura	Centre	Crèdits	Semestre	Capacitat	Horari
	Professorat			Departament		
28340	Emergències Mèdiques Prehospitalàries en Situacions Especials Joaquim Coll Daroca J. Minguella M. Vidal	Medicina U.D. Hosp. Mar	7	Anual	60	Del 20 al 24 de febrer: diari de 15.30-20.30 h

EIX 8. Itinerari de Llengua i Cultura.

Codi	Assignatura	Centre	Crèdits	Semestre	Capacitat	Horari
	Professorat			Departam		
26169	Grec Modern I Joan Pagès	Filosofia i Lletres	6	1r	60-80	(dl-dc) 16.30-18.00 h Ciències Antiguitat i Edat Mitjana
26254	Grec modern II Joan Pagès	Filosofia i Lletres	6	2n	60-80	(dl-dc) 16.30-18.00 h Ciències Antiguitat i Edat Mitjana

EIX 9. Assignatures no presencials incloses en els programes interuniversitaris. (Consulteu el punt 4.2. Assignatures d'universitat en format virtual).

4.2. Assignatures d'universitat en format virtual

(Els estudiants de grau no poden matricular-se d'aquestes assignatures)

Estudis compartits

(Assignatures de lliure elecció a distància ofertes per l'Oficina de l'Autònoma Interactiva Docent (OAID) i realitzades en col·laboració amb altres universitats)

Informacions generals per cursar les assignatures: www.uab.cat/oaid (a l'apartat estudis compartits)

- **Metodologia:** les assignatures es realitzen a través de la xarxa i, en concret, a través dels campus virtuals de les universitats que les ofereixen. L'accés als campus virtuals es fa a través d'unes claus que proporciona la universitat que ofereix l'assignatura.
- **Requisits:** les assignatures van adreçades als alumnes de tots els centres de la UAB. Per cursar aquestes assignatures els estudiants han de tenir activat el correu electrònic institucional, és a dir, el que proporciona la UAB, ja que aquest és el mitjà de comunicació entre els estudiants, l'Oficina de l'Autònoma Interactiva Docent (OAID) i els professors de les assignatures. Vegeu els requisits específics per cursar assignatures del programa Intercampus.
- **Matrícula:** la matrícula d'aquestes assignatures es fa conjuntament amb la matrícula de la resta d'assignatures del curs 2011-2012.
- **Convocatòries:** aquestes assignatures només tenen una convocatòria d'examen.

Projecte Metacampus (assignatures compartides UAB-UOC)

Codi	Assignatura Professorat	Departament	Universitat	Crèdits	Semestre	Places UAB
26105	Surfejar per l'Allau Informativa d'Internet o... com Buscar i Organitzar Informació en Entorns Digitals Àngels Jiménez	Filologia Catalana	UAB	6	1r	10
26316	Gestió Personal de la Informació, com Treure el Màxim Rendiment dels Documents i del Web 2.0 E. Fuentes Ll. Arguimbau	Filologia Catalana	UAB	6	2n	10
26401	Disseny i Creació en Sol Digital Dani Aranda	Ciències de la Informació i de la Comunicació	UOC	4,5	1r	25
26403	Poesia Catalana Actual Teresa Iribarren	Arts i Humanitats	UOC	4,5	1r	25
26375	Drets Humans Elisabet Gratti	Dret i Ciència Política	UOC	6	2n	25
26348	Competències de Treball en Entorns Virtuals Teresa Romeu	Informàtica, Multimèdia i Telecomunicació	UOC	4,5	2n	25
26400	Desenvolupament Sostenible Francesc González	Economia i Empresa	UOC	4,5	2n	25
26402	Interacció Humana amb els Ordinadors Enric Mor	Informàtica, Multimèdia i Telecomunicació	UOC	6	2n	25

Projecte Campus Global (assignatures compartides UAB-UPM)

Codi	Assignatura Professorat	Departament	Universitat	Crèdits	Semestre	Places UAB
25625	Història de la Música: el Camí cap als Clàssics Germán Gan Quesada	Art i Musicologia	UAB	6	1r	10
26310	Tendències de la Literatura Hispanoamericana Actual H. Usandizaga M. Zabalgoitia	Filologia Espanyola	UAB	6	1r	10
29270	Envel·lir Bé. De la Biologia Molecular als Hàbits de Vida Lydia Giménez Llorc	Psiquiatria i Medicina Legal	UAB	6	2n	10
25857	Comunicació de Qualitat i Prosocialitat en les Relacions Interpersonals i Col·lectives R. Roche H. Marroquin A. Pulido	Psicologia Bàsica, Evolutiva i de l'Educació	UAB	6	2n	10
26399	Gestió de Residus Urbans José Vicente López Álvarez José Luis de Pedro Sanz Miguel Aguilar Larruecea	Enginyeria Forestal	UPM	3	1r	15
26187	Ciència i Tècnica en la Història Gerardo Balabasquer	Matemàtica Aplicada a l'Enginyeria Tècnica de Telecomunicació	UPM	4	1r	15
26337	Internet, Cooperació i Gestió del Coneixement Ángel Fidalgo	Matemàtica Aplicada i Mètodes Informàtics	UPM	4	1r	15
26359	Fonaments de l'Enginyeria dels Cultius Marins José Fernando Núñez José de Lara Rey	Sistemes Oceànics i Navals	UPM	3	1r	15
29040	Introducció a les Energies Renovables Neftalí Núñez Mendoza	Electrònica Física	UPM	4,5	2n	15
26339	Anàlisi Instrumental, Estudi del Sòl, Models i Tecnologies Aplicables a Projectes de Cooperació al Desenvolupament en Països de Renda Baixa Luis Gonzaga	Enginyeria Forestal	UPM	6	2n	15
26341	Ús Industrial de Plantes Aromàtiques i Medicinals M. Paz Arraiza	Enginyeria Forestal	UPM	3	2n	15
26378	La Responsabilitat Social Corporativa Manuel López Quero Carmen Avilés Palacios M. José García López Joaquín García Alfonso	Enginyeria Forestal	UPM	6	2n	15
26387	Història del Dret Urbanístic des dels Inicis del Segle XX i la seva Aplicació a la Ciutat de Madrid Pilar Cristina Izquierdo Gracia	Construccions Arquitectòniques i el seu Control	UPM	5	2n	15

Us recomanem que abans de matricular-vos consulteu el web (www.uab.cat/matricula/)
per tal de confirmar que no s'han produït modificacions

Projecte Intercampus (assignatures compartides amb altres universitats catalanes)

Informació específica:

- Tota la informació d'Intercampus es troba a: <http://www.intercampus.cat>
- Per a poder-se matricular d'una assignatura Intercampus és obligatori haver fet la **preinscripció** a través del web d'Intercampus i haver obtingut plaça.
- La preinscripció de les assignatures es fa separatament per a cada un dels semestres:
 - Primer semestre: s'inicia aproximadament a començaments de juny.
 - Segon semestre: s'inicia aproximadament a començaments de desembre.
- Matrícula de les assignatures d'Intercampus:
 - Primer semestre: la matrícula es fa conjuntament amb la matrícula ordinària.
 - Segon semestre: la matrícula es fa durant el període de modificació de matrícula del mes de febrer.

Codi	Assignatura Professorat	Universitat Departament	Crèdits	Semestre	Places UAB
26317	Relativitat d'Einstein per a Profans A. Bramon	UAB Física	6	1r	5 o més
26310	Tendències de la Literatura Hispanoamericana Actual H. Usandizaga M. Zabalgoitia	UAB Filologia Espanyola	6	1r	5 o més
26183	Ciències i Humanitats en la Literatura Catalana del Segle XIX Xavier Vall	UAB Filologia Catalana	6	1r	–
26103	Pensament i Computació Jordi Vallverdú	UAB Filosofia	6	1r	5 o més
25738	La Propietat Intel·lectual a la Societat de la Informació M. ^a Carmen Buganza	UB Dret Mercantil, Dret del Treball i de la Seguretat Social	6	1r	5 o més
29338	Conflictes Armats Actuals Jaume Suau	UB Història Contemporània	6	1r	5 o més
26037	Món Global i Economia per a no-Economistes Juan Tugores Elisenda Paluzie	UB Teoria Econòmica	6	1r	5 o més
26373	Negociació Ismael Peña	UOC Dret i Ciència Política	4,5	1r	5 o més
26384	Competència Comunicativa per a Professionals de la Informàtica Ma. Jesus Marco	UOC Estudis d'Informàtica, Multimèdia i Telecomunicació	6	1r	5 o més
26371	Interculturalitat i Educació Eva Bretones	UOC Psicologia i Ciències de l'Educació	6	1r	–

Us recomanem que abans de matricular-vos consulteu el web (www.uab.cat/matricula/) per tal de confirmar que no s'han produït modificacions

Assignatura	Universitat	Crèdits	Semestre	Places UAB
Professorat	Departament			
27694 Docència de les Matemàtiques amb Laboratoris Virtuals Miquel Grau Miquel Noguera	UPC Matemàtica Aplicada II	6	1r	5 o més
25754 Física Moderna: Exemples i Aplicacions Agustí Poch	UPC Física i Enginyeria	6	1r	5 o més
27923 English for Academic Purposes: Learning English through the Web Elisabet Arnó Clàudia Barahona	UPC Projectes d'Enginyeria	6	1r	5 o més
26342 Introducció al Programari Lliure Carles Mateu	UdL Informàtica i Enginyeria Industrial	6	1r	5 o més
26283 Qui es Casa amb Qui? O Sociologia de l'Educació Sentimental Dolors Mayoral	UdL Geografia i Sociologia	6	1r	5 o més
26282 Els Mitjans Dits de Comunicació. Una Aproximació a la seva Essència i Impacte Ricard Saz	UdL Pedagogia i Psicologia	4,5	1r	5 o més
26354 Identitats, Comunicació i Violència Pilar Medina Miquel Rodrigo	UPF Comunicació	6	1r	5 o més
26186 Anàlisi de Mitjans de Comunicació Digitals Eva Domínguez	UPF Comunicació	6	1r	5 o més
26185 Intel·ligència Competitiva: Informació de l'Entorn per a la Presa de Decisió Estratègica Alessandro Comai	UPF Economia i Empresa	6	1r	5 o més
26336 Aprendre a Treballar en Equip Teresa Franquet	URV Dret Privat, Processal i Financer	6	1r	5 o més
26134 Satèl·lits d'Observació de la Terra Jaume Massons	URV Química, Física i Inorgànica	6	1r	5 o més
25998 Activitat Física: Promoció i Educació per a la Salut Luis Marqués	URV Pedagogia	6	1r	5 o més
26353 Gènere i Medi Ambient Josepa Bru	UdG Geografia	6	1r	5 o més
25748 Lletres, Bits i Pàgines Web (Curs de Tècniques d'Expressió Escrita) Xavier Renedo Jordi Mascarella	UdG Filologia	6	1r	5 o més

Assignatura	Universitat	Crèdits	Semestre	Places UAB	
Professorat	Departament				
26316	Gestió Personal de la Informació, com Treure el Màxim Rendiment dels Documents i del Web 2.0 E. Fuentes Ll. Arguimbau N. Ferran	UAB	6	2n	5 o més
	Filologia Catalana				
29270	Envel·lir Bé. De la Biologia Molecular als Hàbits de Vida Lydia Giménez Llort	UAB	6	2n	5 o més
	Psiquiatria i Medicina Legal				
26165	Dret Constitucional Europeu Teresa Freixes	UAB	6	2n	5 o més
	Ciència Política i Dret Públic				
27924	Estudi de la Reproducció per a no-Biòlegs Josep Sánchez Montserrat Papaceit	UB	6	2n	5 o més
	Fisiologia/Genètica				
26330	Taller de Lectura: Literatura i Cinema Rosa Sayós Francina Torras Caterina Martínez	UB	6	2n	5 o més
	Filologia Catalana				
29328	Salut i Estils de Vida M. ^a Cruz Molina Margarita M. Fuentes Cresencia Pastor	UB	6	2n	5 o més
	Salut Pública/Mètodes d'Investigació i Diagnòstic en Educació				
25996	Pensament i Religió a l'Àsia Oriental Carles Prado Fonts	UOC	6	2n	5 o més
	Arts i Humanitats				
26385	Lobbisme i Grups d'Influència Ferran Laluz	UOC	4,5	2n	5 o més
	Ciències de la Informació i Comunicació				
26386	Introducció a la Macroeconomia Carolina Hintzmann	UOC	4,5	2n	5 o més
	Economia i Empresa				
25755	Meteorologia: Fonaments i Aplicacions M. Carmen Casas Àngel Redaño	UPC	6	2n	5 o més
	Física i Enginyeria				
26334	Taller de Modelització Mediambiental Per determinar	UPC	4,5	2n	5 o més
	Física i Enginyeria				
26131	Un Món de Fórmules: Descobreix les Matemàtiques Amagades en Problemes de la Ciència Francesc Pozo Montero Núria Parés Mariné Yolanda Vidal Seguí	UPC	6	2n	5 o més
	Matemàtica Aplicada III				

Us recomanem que abans de matricular-vos consulteu el web (www.uab.cat/matricula/) per tal de confirmar que no s'han produït modificacions

Codi	Assignatura Professorat	Departament	Universitat	Crèdits	Semestre	Places UAB
26000	Aprendre a Estudiar, Estudiar per Aprendre Ester Rafel	Psicologia	UdG	6	2n	5 o més
26277	ADN, Entropia i Bits Quàntics: Informació i Ciència D. Juher C. Pla J. Miró	Informàtica i Matemàtiques Aplicades/Química/Biologia	UdG	6	2n	5 o més
25747	Nous Protocols a Internet J. L. Marzo	Electrònica, Informàtica i Automàtica	UdG	6	2n	5 o més
26383	The Frontier in American Literature Culture Pere Gifra Ma. Antonia Oliver	Humanitats	UPF	6	2n	—
26127	Com Mirar una Fotografia Mercè Ibarz Anna Pujadas	Comunicació	UPF	6	2n	5 o més
26340	Tècniques de Redacció Acadèmica Daniel Cassany Carmen López	Traducció i Ciències del Llenguatge	UPF	4,5	2n	5 o més
26356	Desenvolupament i Aprenentatge de Competències per la Vida Laboral Mar Souto Teresa Torres	Gestió d'Empreses	URV	6	2n	5 o més
26357	Metodologia Comunicativa Crítica Aitor Gómez	Pedagogia	URV	6	2n	5 o més
26358	Història de l'Astronàutica Xavier Ruiz	Química, Física i Inorgànica	URV	6	2n	5 o més
26222	Bioètica i Dret Héctor Silveira	Dret Públic	UdL	6	2n	5 o més
25750	Història Natural de la Conversació Amadeu Viana	Filologia Catalana i Comunicació	UdL	6	2n	5 o més
26001	El Monstre Humà: Introducció a la Ficció d'Assassins en Sèrie Isabel Santaulària	Anglès i Lingüística	UdL	6	2n	5 o més

4.3. Activitats proposades pel reconeixement de crèdits de lliure elecció. Activitats presentades per al centre: Facultat de Biociències (Curs Acadèmic 2011-2012)

Nom Institució	Prop.	Títol activitat	Hores durada	Crèdits sol·licitats	Adreçat a (*)	Aval	Qual.	Data realització	Preu activitat (€)	Resolució Junta Centre(*)	Cr. (*)
AVAFES BARCELONA	1	Curs de primatologia	22,5	1,5	Facultat de Biociències	Si	Si	11/11/2011 13/11/2011	65,00	A	1,5
Centre de Recerca Ecològica i Aplicacions Forestals (CREAF)	2	Sistema d'informació geogràfica MiraMon-n.anàlisis	16	0,5	Facultat de Biociències (alumnes de la titulació de Biologia)	No	No		307,00	A	0,5
Centre de Recerca Ecològica i Aplicacions Forestals (CREAF)	3	Curs de Navigadors i Servidors de mapes per Internet amb el SIG MiraMon	16	0,5	Facultat de Biociències Fonamentalment alumnes de Biologia	No	No	09/07/2012 12/07/2012	307,00	A	0,5
Centre de Recerca Ecològica i Aplicacions Forestals (CREAF)	4	Sistema d'Informació Geogràfica (SIG-GIS) MiraMon	54	3,5	Facultat de Biociències	Si	Si	12/03/2012 28/05/2012	386,00	A	3,5
Centre de Recerca Ecològica i Aplicacions Forestals (CREAF)	5	Sistema d'informació geogràfica MiraMon-n.avançat	16	0,5	Facultat de Biociències (alumnes de la titulació de Biologia)	No	No		307,00	A	0,5
Centre de Recerca Ecològica i Aplicacions Forestals (CREAF)	6	Sistema d'informació geogràfica MiraMon-estàndart	16	0,5	Facultat de Biociències (alumnes de la titulació de Biologia)	No	No		274,00	A	0,5
Facultat de Biociències	7	Programa de suport a les pràctiques	45	3	Facultat de Biociències	Si	Si		0,00	A	3
Facultat de Veterinària	8	workshop sobre Mètodes ràpids i automatització en microbiologia alimentària	24	1,5	Facultat de Biociències	Si	No	22/11/2011 24/11/2011	12,00	A	1,5
Laboratori Garrigó	9	Tècniques d'anàlisi en bioquímica i microbiologia clínica	30	2	Facultat de Biociències	Si	Si		280,00	A	2
Laboratori Garrigó	10	Formulació en química cosmètica	30	2	Facultat de Biociències	Si	Si		280,00	A	2
Laboratori Garrigó	11	El control de qualitat en els laboratoris d'anàlisi (GLP-GMP)	30	2	Facultat de Biociències	Si	Si		280,00	A	2

Nom Institució	Prop.	Títol activitat	Hores durada	Crèdits sol·licitats a (*)	Atreçat a (*)	Aval	Qual.	Data realització	Preu activitat (€)	Resolució Junta Centre(*)	Cr. (*2)
Laboratorio Garrigó	12	Formació Pràctica: Anàlisi d'aigües i contaminació i tractament	30	2	Facultat de Biociències	Si	Si		280,00	A	2
Laboratorio Garrigó	13	Anàlisi químic, microbiològic i toxicològic en la indústria químic-farmacèutica	30	2	Facultat de Biociències	Si	Si		280,00	A	2
Laboratorio Garrigó	14	Higiene Alimentària i Manipulació d'aliments	30	2	Facultat de Biociències	Si	Si		280,00	A	2
Projecte NINAM S.L.	15	Estudis dels cetacs a mar obert. Comportament i fotoidentificació	67	3	Facultat de Biociències	Si	Si		250,00	A	3

Junta Permanent, reunida en sessió de data 6 d'abril de 2011, ha acordat acceptar i denegar les propostes d'activitats que es detallen.

Bellaterra (Cerdanyola del Vallès), 9 de maig de 2011.

Degà

(Signatura)

Jordi Barbé García

(*) annex 1: «relació dels centres propis, adscrits i vinculats a la UAB»

(*) A = Activitat acceptada/aprovada, D= activitat denegada

Si la proposta és acceptada, especifiqueu el núm. de crèdits aprovats.

Si la proposta és denegada, especifiqueu el motiu:

- 10 Manca documentació
- 11 Manca informació
- 12 Manca documentació i informació
- 20 Continguts iguals als d'assignatures de la Universitat
- 30 Manca especificació del calendari
- 40 Activitat virtual
- 50 No compleix els criteris exigits per la UAB
- 60 Presentació fora de termini
- 70 Activitat presentada per duplicat
- 80 Institució nova 2008/09 sense conveni UAB

5. PROGRAMES D'INTERCANVI

5.1. Programes d'intercanvi i de cooperació

La Facultat de Biociències participa en el programa Erasmus i fa intercanvis amb les universitats que s'especifiquen a continuació.

Per a informació general, consulteu la secció de Beques i programes d'intercanvi.

Fax: 93 581 37 11
Tel.: 93 581 37 07
Email: intercanvis.biociencias@uab.cat

Programes d'intercanvi

La Facultat de Biociències participa en els tres programes d'intercanvi de la UAB. En tots els programes els crèdits cursats a la universitat de destí rebran el reconeixement posterior a la UAB.

Programa LLP-ERASMUS. Facilita als alumnes matriculats a la UAB l'estada acadèmica en una altra universitat europea.

Programa Propi de la UAB. Facilita als alumnes matriculats a la UAB l'estada acadèmica en una altra universitat no europea.

Programes Sèneca i SICUE. Sistema de Intercanvi entre Centres Universitaris Espanyols.

Funciona com el programa LLP-ERASMUS de la Unió Europea, amb la particularitat que l'adjudicació de les beques la fa el Ministeri d'Educació i Ciència (MEC).

Per a informació general, consulteu la secció de programes de intercanvi al web.

Biologia

Coordinador: Consultar amb la Gestió Acadèmica.

Ostravská Univerzita v Ostrave, Universität Duisburg-Essen, Christian-Albrechts-Universität zu Kiel, Université NANCY 1 – Henri Poincaré, Université de Pau et des Pays de l'Adour, Université de Perpignan 'Via Domitia', Université Paul Sabatier – Toulouse III, Panepistimio Ioanninon, Università degli studi di Pisa, Università degli studi di Roma Tre, Università degli studi di Sassari, Università degli studi di Trieste, Università degli studi dell'Insubria, Università degli studi della Tuscia, Universitetet i Bergen, Landbouwu-niversiteit Wageningen, Universidade dos Açores, Universidade de Coimbra, Oulun Yliopisto, University of Aberdeen, University of St. Andrews, Université de Nice-Sophia Antipolis, Università degli Studi di Modena e Reggio Emilia, Zurich University of Applied Sciences, Kastamonu Üniversitesi, Univerzita Karlova & Plaza.

Bioquímica

Coordinador: Consultar amb la Gestió Acadèmica.

Meditsinski Universitet-Sofia, Università degli studi di Firenze, Università degli studi di Siena, Universidade de Coimbra, Kuopion Yliopisto, Hacettepe Üniversitesi, Rijksuniversiteit Leiden.

Biotecnologia

Coordinador: Consultar amb la Gestió Acadèmica.

Universität für Bodenkultur Wien, FH Campus Wien, Technische Universität Hamburg-Harburg, Ecole de Biologie Industrielle, Université de Technologie de Compiègne, Panepistimio Thessalias, Università degli studi 'Magna Grecia' di Catanzaro, Università degli studi di Milano, Università degli studi di Padova 'Il Bo', Università degli studi di Parma, Politechnika Lodzka, Håmeen Ammattikorkeakoulo, Université de Cergy Pontoise, Sabanci University i Instituto Politécnico de Coimbra.

Els coordinadors d'intercanvi del curs 2011/12 seran: Dra. Inma Ponte, Dr. Benet Guisé, Dr. Miquel Ninyerola i Dra. Elena Ibáñez.

6. ELS SERVEIS DE LA FACULTAT

6.1. Gestió Acadèmica

Responsable:

Telèfon:

Fax:

Adreça electrònica:

Francisco Cuevas Ruiz

93 581 37 14 i 93 581 37 15

93 581 37 11

ga.biociencias@uab.cat

La gestió Acadèmica del centre té cura de les tasques relatives a les qüestions administratives i acadèmiques de professors i alumnes.

El servei als alumnes és obert amb l'horari següent:

- Matí: De 10 a 14 h. Tarda: 15 a 20 h.
- Horari d'estiu (agost): de 10 a 13 h. La Gestió Acadèmica romandrà tancada del 8 al 26 d'agost (ambdós inclosos).
- Horari de matriculació: És susceptible de ser modificat durant el període de matriculació de setembre-octubre. L'atenció als alumnes en horari de tarda pot ser reduïda per atendre les necessitats de la matrícula.

La informació relativa als horaris s'exposarà a les finestres de la Gestió Acadèmica. Us podeu adreçar a la Gestió Acadèmica (Secretaria) per a les qüestions següents:

- Certificacions
- Compulsació de documents
- Convalidacions d'estudis
- Informació
- Matriculació
- Sol·licituds de trasllats d'expedients
- Tramitació de títols
- Accesos al segon cicle
- Prova de conjunt
- Tutories administratives

Informació sobre notes, horaris de classe i exàmens

Per evitar informacions no ajustades, no s'informarà per telèfon dels horaris de classe ni d'exàmens. Tampoc s'informarà de les notes obtingudes en els exàmens. Aquesta informació es podrà obtenir mitjançant certificats acadèmics personals i amb la consulta de l'expedient (<http://sia.uab.cat>).

D'altra banda, s'anirà informant puntualment en la pàgina web de la Facultat (<http://www.uab.cat/biociencias>) sobre qualsevol novetat acadèmica de rellevància (calendaris, horaris, etc.)

BIOBLOC

Podeu trobar informació complementària i relacionada amb la Facultat al nou blog creat per la Gestió Acadèmica (<http://gabiobloc.blogspot.com>)

6.2. Suport Logístic i Punt d'Informació (SLiPi)

Responsable:	José Manuel Castellano
Telèfon:	93 581 27 64
Adreça electrònica:	Josemanuel.castellano@uab.cat
Sotscaps:	Antonio Fernández Fernández Joan Carles Suárez Buzón Tomás Ortega Rufas
Telèfon Consergeria Central:	93 581 10 55
Telèfon Consergeria Nord:	93 581 28 12
Telèfon Consergeria Sud:	93 581 27 71
Fax:	93 581 20 03
Horari:	De 8 a 21 h
Correu electrònic institucional:	slipi.ciencies@uab.cat

Us podeu adreçar al personal del SLiPi (Consergeria) per a les qüestions següents:

- Informació general de la Facultat i/o el Campus
- Consigna
- Intercanvi d'apunts, treballs, etc., entre alumnes
- Farmaciola bàsica
- Objectes perduts/trobats
- Problemes amb la targeta d'estudiant (pèrdues, mal funcionament, etc.)
- Recollida de la documentació de matrícula (impressos, carpetes, agendas...)

6.3. Servei d'Informàtica Distribuïda (SID)

Responsable:	Carme Pechoabierto Saorín
Telèfon:	93 581 20 30
Adreça electrònica:	sid.ciencies@uab.cat

El Servei d'Informàtica Distribuïda de Ciències és l'encarregat de donar suport informàtic a la docència, recerca i administració de la Facultat de Ciències i Biociències, així com a tots els seus departaments i serveis vinculats.

4 Tècnics Junior, 2 Tècnics Sènior i el responsable Tècnic del SID són els encarregats de dur a terme aquest servei junt que compte amb la coordinació de la figura del Coordinador del SID.

Aula Informàtica

El SID s'encarrega del manteniment i coordinació de l'Aula Informàtica del centre que està ubicada a l'espai central de les torres C5 parell i senar.

Dotació

- 6 aules amb un total de 142 ordinadors tipus pc:
 - Tots Quad Core, 2,5 Ghz, 4 Gb de RAM, 250 Gb de HD i lector de DVD.

Normes d'ús de les instal·lacions

1. Cal seguir la normativa de seguretat i reglament de l'Aula Informàtica (es troba exposada als panells informatius de l'aula així com a la plana de web del SID).
2. Cal estar matriculat a la Universitat Autònoma de Barcelona per tal de fer-ne ús.
3. Cal identificar-se amb el compte d'usuari i paraula clau.
4. Cal portar sempre la targeta d'estudiant que pot ésser requerida en qualsevol moment pel personal autoritzat.
5. No es pot entrar amb begudes, menjars, etc.
6. Us preguem que desconnecteu els mòbils quan entreu.
7. Us demanem que observeu les mesures mínimes per tal d'evitar molestar el treball dels companys.

Serveis

1. Formació d'usuaris
Us aconsellem que assistiu a les sessions que s'organitzen a principi de curs "Vine a conèixer la teva Aula Informàtica", per tal de treure el màxim profit dels recursos que l'Aula us ofereix. Trobareu informació al web del SID.
2. Utilització de programari
Trobareu tot el programari específic de les assignatures, així com altre programari de suport general (Ofimàtica).
3. Ús d'Internet
Podeu utilitzar els recursos que Internet us ofereix per a la docència. Quan us matriculeu per primera vegada a la UAB se us proporcionarà un compte de correu institucional. A les aules informatitzades podeu fer-ne ús.
4. Reserves
Es recomana que tots els alumnes de la Facultat facin una reserva anticipada dels ordinadors de les aules informatitzades per tal de garantir la seva disponibilitat. Aquesta reserva es pot efectuar des de qualsevol màquina amb connexió a internet tot adreçant-se a la plana de web del SID.

5. Impressió

Podeu imprimir els vostres treballs i pràctiques.

6. Suport

Podeu efectuar al personal del SID qualsevol dubte o consulta que tingueu, bé directament o utilitzant el telèfon de contacte situat a l'entrada de les aules.

Horaris

L'aula informàtica i el SID obren de dilluns a divendres excepte els dies festius. Als taulells d'informació situats a l'entrada i al web del servei, podeu tenir informació complementària dels horaris d'apertura i tancament en períodes especials (Nadal, ponts, etc.).

	Aula informàtica	SID
De setembre a juny*	8.30 a 21.00 h	8.00 a 22.00 h
Juliol	8.30 a 19.30 h	8.00 a 20.00 h
Agost	tancat	tancat

*Aquest horari és susceptible de modificació durant el mes de juny i setembre. Consulteu l'horari al mateix SID.

Com localitzar-nos

Adreça

Servei d'Informàtica Distribuïda
 Facultat de Ciències i Biociències
 Universitat Autònoma de Barcelona
 Edifici C Nord
 08193 Bellaterra (Cerdanyola del Vallès)

Telèfons

93 581 20 30

Fax

93 581 20 03

Web

<http://sidciencies.uab.cat>

Correu electrònic

sid.ciencies@uab.cat

6.4. Biblioteca de Ciència i Tecnologia

Responsable:

Montserrat Mallorquí

Telèfon:

93 581 17 14

La Biblioteca de Ciència i Tecnologia és la unitat del Servei de Biblioteques de la UAB que serveix de suport a la docència i la recerca de la Facultat de Biociències, de la Facultat de Ciències, de l'Escola d'Enginyeria, dels departaments i serveis vinculats.

El seu fons especialitzat en les diferents disciplines de les biociències, ciències pures i aplicades està constituït per més de 100.000 llibres i prop de 3.300 títols de revistes. Es pot destacar dins el seu fons la secció de matemàtiques.

Espais

La biblioteca està ubicada a la planta 0 de l'edifici de la Facultat de Ciències (C0-002/C0-004) i ocupa un espai aproximat de 2.900 m² distribuïts en dues plantes:

Planta 0:

- Consergeria
- Sala general
- Taulell de Préstec i d'Informació Bibliogràfica
- Servei de Reprografia
- Sala de revistes / Sala de Silenci
- Sala de tesis i treballs de recerca
- Fons Bibliogràfic de Matemàtiques
- Història de les Ciències
- Història de la Informàtica
- Reserva

Planta -1:

- Sala de formació
- Sala de treball en grup

Serveis

Formació d'usuaris

A principi de curs s'organitzen unes sessions amb el nom de "Vine a conèixer la teva Biblioteca" i durant el curs, amb el calendari i l'horari obert, s'ofereixen altres sessions sobre eines bibliogràfiques i recursos temàtics, per tal de treure el màxim profit dels recursos que la Biblioteca us ofereix. Trobareu informació al web: calendari, formulari per inscriure's i lloc on es fan.

Consulta a sala

La major part dels fons bibliogràfics són de lliure accés i estan ordenats principalment seguint la Classificació Decimal Universal (CDU). El catàleg us permetrà la identificació i localització dels documents.

Hi ha 408 punts de lectura majoritàriament a la Sala general i de Silenci. Hi ha una sala reservada per a professors.

Disposeu de 25 punts informatitzats amb connexió a Internet més 16 ordinadors de la Sala de Formació que es poden utilitzar durant 4 hores de forma individual quan no hi ha formació, passant prèviament pel taulell de préstec. També hi ha un servei de préstec d'ordinadors portàtils dins del recinte de la pròpia Biblioteca, per períodes de 4 hores i que poden accedir a Internet per connexió a la xarxa WIFI. Fem préstec de llapis USB per 7 dies.

Bctot/biociències (<http://blogs.uab.es/bctotbiociencies/>)

Espai virtual especialitzat en informació pels alumnes de la Facultat de Biociències. Des d'aquí podeu accedir al:

- Catàleg
- Autorenovacions
- Materials de curs (exàmens, programes d'assignatures)
- Notícies
- Projectes de fi de carrera i treballs de recerca

També podeu utilitzar aquest espai per fer-nos arribar les vostres preguntes o suggeriment.

Préstec

Aquest servei permet endur-se documents de qualsevol de les biblioteques de la UAB a casa. Per utilitzar el servei és necessari presentar el carnet d'estudiant en el taulell de préstec, juntament amb el material que es vulgui endur. Si encara no teniu el carnet d'estudiant, us en podem fer un de provisional per al préstec.

Els terminis del préstec varien en funció de la tipologia del document i el seu suport:

- Llibres	14, 7 dies, cap de setmana o nits
- Vídeos	7 dies
- Cd-rom, disquets	14 o 7 dies
- Revistes	Excloses de préstec
- Obres de referència: enciclopèdies, diccionaris	Excloses de préstec
- Microfitxes i microfilms	Excloses de préstec
- Tesis, projectes fi de carrera	Excloses de préstec
- Mapes	Cap de setmana

La majoria de documents amb un punt vermell al llom es poden treure en préstec els caps de setmana.

Si us interessa un document que ja està prestat podeu demanar en els taulells de préstec de qualsevol biblioteca de la UAB que us el reservin, així com fer-vos la reserva vosaltres mateixos des de l'espai «El meu compte» del catàleg de les Biblioteques UAB.

Podeu allargar el termini de devolució dels documents que tingueu en préstec, o sigui, renovar-los, sempre i quan:

- el document no hagi estat sol·licitat per un altre usuari
- la data de devolució no hagi vençut
- no tingueu el carnet bloquejat
- no hagueu excedit el nombre de 6 renovacions.

Les renovacions les podeu fer:

- personalment als taulells de préstec de les biblioteques de la UAB portant el document o el carnet
- per telèfon al 93 581 19 06
- per Internet al Catàleg de les Biblioteques de la UAB, des del «Meu Compte».

Les devolucions s'han de fer en el taulell de préstec.

La sanció pel retard en la devolució dels materials prestats és el bloqueig del dret de préstec per un temps que varia en funció del retard: 4 dies de bloqueig per dia de retard en els documents de cap de setmana i 1 dia de bloqueig per dia de retard en la resta de documents.

Informació bibliogràfica

Podeu adreçar-vos al personal bibliotecari que hi ha al taulell de préstec per demanar ajuda i assessorament en les vostres cerques documentals. També podeu utilitzar el formulari Pregunt@ i adreçar-nos-el a la nostra biblioteca.

Podeu consultar les notícies i novetats bibliogràfiques al nostre web.

Reprografia

La biblioteca disposa d'aparells per a la reproducció en paper digital i de material microfilm i de màquines fotocopiadores i impressora d'autoservei que funcionen amb targetes de l'empresa concessionària i/o monedes. Cal respectar les restriccions que imposa la Llei de propietat intel·lectual.

Biblioteca digital

Les biblioteques de la UAB posen a disposició dels usuaris un conjunt de recursos documentals: més de 16.000 títols de revistes i prop de 16.500 llibres en format electrònic i bases de dades que constitueixen la col·lecció digital del Servei de Biblioteques, l'adreça és www.uab.es/biblioteques.

L'accés a aquests recursos pot fer-se des de la Biblioteca o aula d'informàtica, des de qualsevol ordinador connectat a la xarxa UAB o des de casa amb el servei les VPN (xarxes privades virtuals), trobareu informació al web sota «accés des de casa».

Horaris

La Biblioteca obre de dilluns a divendres excepte els dies festius.

	Biblioteca	Préstec
De setembre a juny	8.30 a 21 h.	8.30 a 21 h.
Juliol	8.30 a 19.45 h.	8.30 a 19.45 h.
Agost	8.30 a 13.45 h.	8.30 a 13.45 h.
Setmana Santa, Nadal	8.30 a 14.45 h.	8.30 a 14.30 h.

Normes d'ús de les instal·lacions

- A la biblioteca és obligatori mantenir silenci.
- No es pot entrar a la biblioteca amb begudes, menjars, etc.
- No es poden reservar llocs a la sala de consulta de la biblioteca.
- Tot el fons bibliogràfic està protegit amb un sistema electrònic de seguretat.
- Us preguem que desconnecteu els mòbils quan entreu a la biblioteca.
- Els ordinadors només es poden utilitzar amb finalitats d'estudi.

Com localitzar-nos**Adreça**

Biblioteca de Ciència i Tecnologia
 Universitat Autònoma de Barcelona
 Edifici C Sud
 08193 Bellaterra (Cerdanyola del Vallès)

Telèfons i fax

Adquisicions	93 581 47 75
Catalogació	93 581 22 83
Consergeria	93 581 17 14
Direcció	93 581 10 86
Fax	93 581 20 10
Fons Bibliogràfic de Matemàtiques i d'Història de les Ciències	93 581 22 83
Gestió de les Col·leccions	93 581 24 89
Préstec i Informació Bibliogràfica	93 581 19 06
Revistes	93 581 29 36
Suport als Usuaris	93 581 16 35

Web

www.uab.cat/biblioteques

Correu electrònic

bib.ciencia.tecnologia@uab.cat

7. SEGURETAT I SALUT

La UAB ha desenvolupat un pla de prevenció i salut per a tots els integrants de la comunitat universitària amb l'objectiu de millorar-ne al màxim la seguretat i aconseguir un grau òptim en la prevenció dels riscos inherents a tota l'activitat laboral, docent i investigadora que s'hi duu a terme. A continuació, doncs, teniu informació sobre les estructures de salut que són a la vostra disposició (Servei Assistencial de Salut i equip de primers auxilis), uns consells bàsics que garanteixen la seguretat al campus, les pautes de comportament en cas d'una emergència eventual i les normes bàsiques de seguretat i higiene als laboratoris.

7.1. Consells bàsics de seguretat

La UAB posa a la vostra disposició un telèfon (93 581 25 25) per a seguretat i emergències, disponible les 24 hores, els 365 dies de l'any. Si truqueu des d'un telèfon de la UAB només cal marcar els quatre dígits finals (2525) que teniu reflectits a tots els aparells de la xarxa de telefonia fixa del campus. Quan hi truqueu, el personal del Servei de Seguretat i Vigilància us localitzarà i prepararà l'ajuda necessària.

Als camins situats entre la vila universitària i l'estació de FGC-Bellaterra i el campus i l'estació de Renfe s'han instal·lat polsadors d'emergència utilitzables en cas de necessitat per comunicar directament amb el Servei de Seguretat i Vigilància.

El campus de Bellaterra disposa d'unes 100 ha d'espais agroforestals. Per raons de seguretat, i seguint la normativa legal de prevenció d'incendis forestals de Catalunya, està prohibit fer foc a l'exterior dels edificis.

Tots els edificis disposen d'extintors i mànegues per apagar conats d'incendi. En cas que hi observeu desperfectes, aviseu la consergeria més propera. Al vostre edifici hi ha personal entrenat en el seu maneig. Igualment hi ha senyals d'evacuació que indiquen els recorreguts fins a la sortida de l'edifici més propera i són útils, sobretot, per a les persones que no coneixen gaire l'edifici.

Si observeu algun risc o situació perillosa, aviseu la consergeria més propera, el Servei de Seguretat i Vigilància (93 581 25 25) o l'Àrea de Prevenció i Assistència (APA) (a.prevencio.assistencia@uab.cat o al telèfon 19 50).

Si heu patit un accident dins el campus i no heu acudit al Servei Assistencial de Salut, si us plau, comuniqueu-ho a l'APA perquè es puguin aplicar mesures adequades per tal de reduir el risc.

La circulació dins el campus és molt densa, per tant, no us detingueu ni aparqueu en zones de risc (àrees d'accés, entrades i sortides d'edificis, pas de vianants, rotondes, etc.).

7.2. Què us cal saber davant possibles emergències

Davant una possible emergència cal seguir unes determinades pautes de comportament.

Una **emergència** pot suposar **dues alternatives**: l'**evacuació** de les persones a l'exterior o el **confinament** dels ocupants de l'edifici en un lloc preestablert i considerat segur. **Assabenteu-vos dels recorreguts d'evacuació i de les sortides d'emergència** del vostre edifici.

En cas d'evacuació o confinament, el professor que estigui fent classe és el responsable de conduir els seus estudiants fins al lloc exterior o interior segur.

Un senyal acústic de tipus continu és l'ordre d'evacuació de l'edifici. Si el sentiu, seguiu les recomanacions per a cas d'evacuació que trobareu a la part interior de la carpeta que us han donat en el moment de la matriculació. També les teniu a l'Agenda de l'estudiant i penjades a molts llocs dels edificis. Llegiu-les amb deteniment.

Si detecteu foc o fum, aviseu la consergeria més propera o utilitzeu un polsador d'alarma i procureu que no s'hi acosti ningú. En cas del polsador, trenqueu el plàstic i pitgeu-lo. Tots els polsadors d'alarma estan senyalitzats amb el pictograma corresponent.

Moltes portes d'emergència estan tancades amb electroimant. Per obrir-les, cal pitjar el polsador situat al costat i, després, accionar la maneta o el sistema antipànic.

Tots els centres tenen exposades en diferents indrets les recomanacions següents:

- Actuació en cas d'una emergència (pòster A2 amb pictogrames en colors)
- Actuació en cas d'evacuació (pòster A4 verd i blanc)
- Actuació immediata en cas d'una urgència (pòster A3 verd fosc, amb els noms i els telèfons de l'equip de primers auxilis)

Cal que sapigueu que els edificis grans disposen de desfibril·lador. En cas necessari, dirigiu-vos al personal de la consergeria.

7.3. Estructura de salut a la vostra disposició

La UAB posa a disposició dels seus membres dues estructures interrelacionades: el Servei Assistencial de Salut (SAS) i l'equip de primers auxilis (EPA).

El Servei Assistencial de Salut

El SAS està situat a l'eix de Medicina, a la part superior de Ciències de la Comunicació. Per a urgències, llevat d'agost i de vacances, l'horari és de 8.00 a 20.00 hores ininterrompudament; per a altres serveis, consulteu-los directament.

Ofereix els serveis següents:

- Urgències mèdiques i visites
- Vacunacions
- Assistència psicològica
- Campanyes de deshabituació tabàquica
- Altres campanyes preventives i de promoció de la salut
- Assessorament sanitari (malalties de transmissió sexual, etc.)

Tot l'estudiantat de la UAB té dret a la prestació d'aquests serveis gratuïtament. Per a altres serveis o especialitats, podeu consultar el SAS (servei.salut@uab.cat o trucant al número 93 581 19 00)

Equip de primers auxilis dels edificis

La majoria d'edificis disposen d'un equip de primers auxilis que cobreix, normalment, l'horari de 8 a 21 hores els dies feiners.

Aquest equip està format per treballadors voluntaris que atenen en primera instància i de manera immediata els accidentats del seu edifici.

Aquests voluntaris han rebut la formació necessària i estan inclosos en un programa de formació continuada. Per al desenvolupament de les tasques de primers auxilis, se'ls ha dotat d'una armilla identificadora, una farmaciola portàtil i un telèfon mòbil exclusiu.

A tots els edificis (laboratoris, aules, passadissos, etc.) hi ha uns pòsters de color verd amb el nom de les persones que formen l'EPA de l'edifici, l'horari que fan i el número del seu telèfon mòbil. Només cal trucar-los i posaran els protocols d'actuació en marxa de forma immediata.

Fora dels horaris del SAS i de l'equip de primers auxilis, recordeu que, si us cal, heu de trucar al telèfon d'emergències: 93 581 25 25.

7.4. Normes bàsiques de seguretat i higiene als laboratoris

- Familiaritzeu-vos amb els elements de seguretat de què es disposa: rentauells, dutxa d'emergència, extintor, farmaciola, pòster dels primers auxilis...
- Porteu sempre la bata, homologada (si pot ser), botonada i de cotó, i qualsevol altre tipus de vestimenta que hagi estat definida com a necessària.
- És aconsellable que no porteu minifaldilles, pantalons curts, ni tampoc mitges; així mateix, es recomana dur sabates tancades.
- Porteu les ulleres de seguretat sempre que hi hagi risc d'esquixades, com també qualsevol altre equip de protecció que el professorat hagi indicat com a necessari.
- No porteu lents de contacte si manipuleu productes químics.
- No mengeu ni begueu al laboratori.
- Renteu-vos les mans abans de sortir del laboratori i sempre que es consideri oportú.
- Mai pipetegeu amb la boca.
- Utilitzeu sempre els equips i/o productes tot seguint les instruccions del professorat.
- Si teniu dubtes sobre la manera de realitzar una tasca, *pregunteu* abans de dur-la a terme.
- Manipuleu els productes químics i objectes tallants o punxants amb molta cura.
- Mantingueu la vostra àrea de treball endreçada i neta.
- Si detecteu algun risc o anomalia, comuniqueu-lo immediatament al professorat.
- En cas de vessament, aviseu immediatament al professorat.
- Dipositeu els residus en els llocs destinats per a això i no llenceu els residus químics per la pica.
- Mantingueu sempre un estat d'immunització correcta (tètanus, etc.).
- Recordeu que cada departament disposa d'una farmaciola de primers auxilis.
- Respecteu la senyalització de seguretat que hi ha.
- No endolleu mai un equip elèctric que presenti les connexions o les clavilles en mal estat.
- No manipuleu cap equip elèctric amb les mans mullades o humides.
- No manipuleu cap quadre elèctric.

8. L'AGENDA

8.1. Calendari acadèmic del curs 2011-2012

GRAUS

setembre

Dl	Dt	Dc	Dj	Dv	Ds	Dm
			1	2	3	4
5	6	7	8	9	10	11
12	13	14	15	16	17	18
19	20	21	22	23	24	25
26	27	28	29	30		

octubre

Dl	Dt	Dc	Dj	Dv	Ds	Dm
					1	2
3	4	5	6	7	8	9
10	11	12	13	14	15	16
17	18	19	20	21	22	23
24	25	26	27	28	29	30

novembre

Dl	Dt	Dc	Dj	Dv	Ds	Dm
					1	2
3	4	5	6	7	8	9
10	11	12	13	14	15	16
17	18	19	20	21	22	23
24	25	26	27	28	29	30

desembre

Dl	Dt	Dc	Dj	Dv	Ds	Dm
			1	2	3	4
5	6	7	8	9	10	11
12	13	14	15	16	17	18
19	20	21	22	23	24	25
26	27	28	29	30	31	

gener

Dl	Dt	Dc	Dj	Dv	Ds	Dm
						1
2	3	4	5	6	7	8
9	10	11	12	13	14	15
16	17	18	19	20	21	22
23	24	25	26	27	28	29
30	31					

febrer

Dl	Dt	Dc	Dj	Dv	Ds	Dm
			1	2	3	4
5	6	7	8	9	10	11
12	13	14	15	16	17	18
19	20	21	22	23	24	25
26	27	28	29			

març

Dl	Dt	Dc	Dj	Dv	Ds	Dm
			1	2	3	4
5	6	7	8	9	10	11
12	13	14	15	16	17	18
19	20	21	22	23	24	25
26	27	28	29	30	31	

abril

Dl	Dt	Dc	Dj	Dv	Ds	Dm
						1
2	3	4	5	6	7	8
9	10	11	12	13	14	15
16	17	18	19	20	21	22
23	24	25	26	27	28	29
30						

maig

Dl	Dt	Dc	Dj	Dv	Ds	Dm
			1	2	3	4
5	6	7	8	9	10	11
12	13	14	15	16	17	18
19	20	21	22	23	24	25
26	27	28	29	30	31	

juny

Dl	Dt	Dc	Dj	Dv	Ds	Dm
				1	2	3
4	5	6	7	8	9	10
11	12	13	14	15	16	17
18	19	20	21	22	23	24
25	26	27	28	29	30	

juliol

Dl	Dt	Dc	Dj	Dv	Ds	Dm
						1
2	3	4	5	6	7	8
9	10	11	12	13	14	15
16	17	18	19	20	21	22
23	24	25	26	27	28	29
30	31					

setembre

Dl	Dt	Dc	Dj	Dv	Ds	Dm
					1	2
3	4	5	6	7	8	9
10	11	12	13	14	15	16
17	18	19	20	21	22	23
24	25	26	27	28	29	30

 Dies festius

 Inici del primer període d'activitat docent

 Inici del segon període d'activitat docent

 Període no lectiu

 Setmana intersemestral

 Propedèutics

Juny 11 al 15 Proves d'Accès a la Universitat

 Inici del primer període d'activitat docent

 Festa de Sant Albert, patró de la Facultat

 Darrer dia del primer període

 Inici del segon període d'activitat docent

 Data límit de tancament d'actes

 Darrer dia del segon període

 Data límit de tancament d'actes

 Data límit de tancament d'actes de Pràctics i de Treballs de fi d'estudis

 Data límit de tancament d'actes d'avaluació extraordinària de Llicenciatures, Enginyeries i Diplomatures

 Data límit de tancament d'actes de Pràctics i de Treballs de fi d'estudis

8.2. Calendari acadèmic del curs 2011-2012

LLICENCIATURES

setembre

Dl	Dt	Dc	Dj	Dv	Ds	Dm
			1	2	3	4
5	6	7	8	9	10	11
12	13	14	15	16	17	18
19	20	21	22	23	24	25
26	27	28	29	30		

octubre

Dl	Dt	Dc	Dj	Dv	Ds	Dm
					1	2
3	4	5	6	7	8	9
10	11	12	13	14	15	16
17	18	19	20	21	22	23
24	25	26	27	28	29	30
31						

novembre

Dl	Dt	Dc	Dj	Dv	Ds	Dm
					1	2
3	4	5	6	7	8	9
10	11	12	13	14	15	16
17	18	19	20	21	22	23
24	25	26	27	28	29	30

desembre

Dl	Dt	Dc	Dj	Dv	Ds	Dm
			1	2	3	4
5	6	7	8	9	10	11
12	13	14	15	16	17	18
19	20	21	22	23	24	25
26	27	28	29	30	31	

gener

Dl	Dt	Dc	Dj	Dv	Ds	Dm
						1
2	3	4	5	6	7	8
9	10	11	12	13	14	15
16	17	18	19	20	21	22
23	24	25	26	27	28	29
30	31					

febrer

Dl	Dt	Dc	Dj	Dv	Ds	Dm
		1	2	3	4	5
6	7	8	9	10	11	12
13	14	15	16	17	18	19
20	21	22	23	24	25	26
27	28	29				

març

Dl	Dt	Dc	Dj	Dv	Ds	Dm
			1	2	3	4
5	6	7	8	9	10	11
12	13	14	15	16	17	18
19	20	21	22	23	24	25
26	27	28	29	30	31	

abril

Dl	Dt	Dc	Dj	Dv	Ds	Dm
						1
2	3	4	5	6	7	8
9	10	11	12	13	14	15
16	17	18	19	20	21	22
23	24	25	26	27	28	29
30						

maig

Dl	Dt	Dc	Dj	Dv	Ds	Dm
					1	2
3	4	5	6	7	8	9
10	11	12	13	14	15	16
17	18	19	20	21	22	23
24	25	26	27	28	29	30
31						

juny

Dl	Dt	Dc	Dj	Dv	Ds	Dm
				1	2	3
4	5	6	7	8	9	10
11	12	13	14	15	16	17
18	19	20	21	22	23	24
25	26	27	28	29	30	

juliol

Dl	Dt	Dc	Dj	Dv	Ds	Dm
						1
2	3	4	5	6	7	8
9	10	11	12	13	14	15
16	17	18	19	20	21	22
23	24	25	26	27	28	29
30	31					

setembre

Dl	Dt	Dc	Dj	Dv	Ds	Dm
						1
2	3	4	5	6	7	8
9	10	11	12	13	14	15
16	17	18	19	20	21	22
23	24	25	26	27	28	29
30						

- Dies festius
- Inici del primer període d'activitat docent
- Inici del segon període d'activitat docent
- Període no lectiu
- Dies d'exàmen
- Dies d'estudi
- Festes locals Bellaterra i Barcelona

Juny 11 al 15 Proves d'Accés a la Universitat

- Inici del primer període d'activitat docent
- Festa de Sant Albert, patró de la Facultat
- ◁ Darrer dia del primer període
- ◊ Inici del segon període d'activitat docent
- Inici del segon període d'activitat docent (14 de febrer)
- Darrer dia del segon període
- Data límit de tancament d'actes
- Data límit de tancament d'actes de Pràcticums i de Treballs de fi d'estudis
- Data límit de tancament d'actes d'avaluació extraordinària de Llicenciatures, Enginyeries i Diplomatures
- Data límit de tancament d'actes de Pràcticums i de Treballs de fi d'estudis

8.2.1. Calendari 2011–2012

Dies festius:

Any 2011:

11 de setembre	Diada Nacional de Catalunya	Diumenge
24 de setembre	Mercè	Dissabte
12 d'octubre	Festa de la Hispanitat	Dimecres
1 de novembre	Tots Sants	Dimarts
6 de desembre	La Constitució	Dimarts
8 de desembre	La Immaculada	Dijous
25 de desembre	Nadal	Diumenge
26 de desembre	Sant Esteve	Dilluns

Any 2012:

1 de gener	Cap d'Any	Diumenge
6 de gener	Reis	Divendres
6 d'abril	Divendres Sant	Divendres
9 d'abril	Dilluns de Pasqua	Dilluns
1 de maig	Festa del Treball	Dimarts
28 de maig	Segona Pasqua	Dilluns
24 de juny	Sant Joan	Diumenge
11 de setembre	Diada Nacional de Catalunya	Dimarts

Festa Institucional de la Facultat:

31 d'octubre, Festa de Sant Albert.

Vacances de Nadal:

Del 24 de desembre de 2011 fins al 8 de gener de 2012 ambdós inclosos.

Vacances de Setmana Santa:

Del 31 de març al 9 d'abril de 2012, ambdós inclosos.

Períodes lectius:

• **Graus**

1r semestre

Del 12 de setembre de 2011 al 3 de febrer de 2012

2n semestre

Del 13 de febrer de 2012 al 29 de juny de 2012

• **Llicenciatures**

1r semestre

Del 21 de setembre de 2011 al 18 de gener de 2012

2n semestre

Del 13 de febrer de 2012 al 25 de maig de 2012

- **Llicenciatures**

Inici de curs

21 de setembre de 2011.

Exàmens:

Exàmens de 1a convocatòria del 1r semestre: del 26 de gener al 10 de febrer de 2012.

Exàmens de 1a convocatòria del 2n semestre: del 4 al 22 de juny de 2012.

Exàmens de 2a convocatòria del 1r semestre: del 25 de juny al 6 de juliol de 2012.

Exàmens de 2a convocatòria del 2n semestre: de l'3 al 10 de setembre de 2012.

- **Graus**

Activitat Formativa i Docent

1r Període: Del 12 de setembre al 3 de febrer de 2012.

Setmana intersemestral: Del 6 al 10 de febrer de 2012.

2n Període: Del 13 de febrer al 29 de juny de 2012.

Inici de curs

12 de setembre de 2010.

8.2.2. Calendari de tràmits administratius per al curs 2011-2012

	Competència	Requisits	Procediment	Termini de sol·licitud	Resolució	Important
Certificat acadèmic personal.	Fedatari de la Facultat	- Resguard original de pagament (25 €). - Carnet de família nombrosa (original i fotocòpia). Si sou membre de família nombrosa de primera categoria abonareu el 50% de les taxes i si sou de segona les taxes són gratuïtes.	La persona interessada ² ha d'emplenar una sol·licitud i presentar a la Gestió Acadèmica el resguard original de pagament i el carnet de família nombrosa (original i fotocòpia), si escau, i, transcorreguts set dies, podrà passar a recollir el certificat.	Durant tot l'any		- Pagament de les taxes: consulteu la Nota 1 al final d'aquest calendari.
Certificat per a la renovació del carnet de família nombrosa.	Fedatari de la Facultat	- Cal estar matriculat a la Facultat de Biociències.	La persona interessada ² ha d'emplenar la sol·licitud a la Gestió Acadèmica i, transcorreguts set dies, podrà passar a recollir el certificat.	Durant tot l'any		Aquest certificat és gratuït
Certificat d'una entitat aliena a la UAB	Fedatari de la Facultat	- Facilitar el model de certificat a emplenar per la UAB.	La persona interessada ² ha de facilitar el model de certificat a la Gestió Acadèmica i, transcorreguts set dies, podrà passar a recollir el certificat.	Durant tot l'any		Aquest certificat és gratuït
Convalidacions d'estudis parcials espanyols.	Degà	- Cal ésser acíms o estar matriculat a la Facultat de Biociències.	La persona interessada ² ha de presentar la sol·licitud a la Gestió Acadèmica acompanyada de: - Fotocòpia compulsada del certificat acadèmic personal - Programes segellats de les assignatures - Pla d'estudis segellat - Resguard original de pagament (50 €) - Carnet de família nombrosa (original i fotocòpia), si escau. Si sou membre de família nombrosa de primera categoria abonareu el 50% de les taxes i si sou de segona les taxes són gratuïtes.	Dates límit de lliurament de la sol·licitud: 15/07/2011 16/09/2011 18/11/2011 20/01/2012 09/03/2012 15/06/2012	Es notifica per escrit, després de l'aprovació del Degà de la Facultat. En cap cas superarà els 4 mesos des de la data de la sol·licitud.	- Pagament de les taxes: consulteu la Nota 1 al final d'aquest calendari. - La convalidació té efectes econòmics per als alumnes d'accés primera vegada que la demanin abans del 18/11/2011. Per a la resta d'alumnes, si l'han sol·licitada abans del 15/07/2011. - No tenen efectes econòmics a partir del 19/11/2011.

Convocatòria d'estudis	Competència	Requisits	Procediment	Termini de sol·licitud	Resolució	Important
<p>Convocatòria de gràcia i Règim de permanència (Licenciatures)</p>	Degà i Rector/a	<p>Cal haver superat estudis parcials estrangers i acreditar que no s'han completat, o bé acreditar la no homologació d'un estudi estranger complet.</p> <p>Cal haver recorregut més de 30 crèdits ECTS dels estudis als quals vol accedir.</p>	<p>La persona interessada² ha de presentar la sol·licitud a la Gestió Acadèmica, acompanyada de:</p> <ul style="list-style-type: none"> - Certificat acadèmic (legalitzat) - Programes segellats de les assignatures (legalitzats) - Pla d'estudis segellat (legalitzat) - Resguard original de pagament (50 €). - Certificat acreditatiu del nivell d'estudis (legalitzat). - Certificat de naixement expedit pel Registre Civil acreditatiu de la nacionalitat (legalitzat) - Traducció jurada, si escau. <p>- La persona interessada ha de presentar la sol·licitud d'admissió a la Gestió Acadèmica</p>	<p>Dates límit de lliurament de la sol·licitud (per accedir el curs 2012/2013)</p> <p>Del 01 al 30 de març de 2012. Límit de la resolució: 15/06/2012</p>	<p>Es notifica per escrit, després de l'aprovació del Director del Centre.</p> <p>Es notifica per escrit, després de l'aprovació del Rector</p>	<p>Pagament de les taxes: consulteu la Nota 1 al final d'aquest calendari.</p> <p>- Tots els documents han de ser oficials, expedits per les autoritats competents i han d'estar legalitzats per via diplomàtica, excepte si han estat expedits per un país de la Unió Europea.</p> <p>- Si és d'un país signatari del Conveni de la Haia només cal el document "d'apostilla".</p> <p>En el cas que algun alumne admès no formalitzi la seva matrícula en el termini establert, es podrà considerar que desisteix de la seva sol·licitud i la seva plaça podrà ser adjudicada a un altre sol·licitant.</p>
<p>Convocatòria de gràcia i Règim de permanència (Licenciatures)</p>	Rector/a	<p>- En cas d'haver exhaurit sis convocatòries d'una assignatura: haver superat el 50% dels crèdits de les assignatures troncales i obligatòries.</p>	<p>La persona interessada² ha de presentar la sol·licitud a la Gestió Acadèmica acompanyada, si escau, de la documentació acreditativa de les al·legacions que consideri oportunes.</p>	<p>A concretar</p>	<p>Es notifica per escrit en els 3 mesos següents a la data de la sol·licitud.</p>	<p>- L'estudiant de 1r curs haurà d'haver superat un mínim de 30 crèdits en finalitzar el curs acadèmic corresponent a la segona matrícula, per a poder continuar els mateixos estudis.</p> <p>- L'estudiant que no superi aquests 30 crèdits, podrà sol·licitar matricular-se el curs vinent mitjançant la interposició d'un recurs d'alçada, el qual haurà de presentar a la Gestió Acadèmica del centre on està matriculat, dins del termini màxim d'un mes a partir del dia següent de la publicació de les qualificacions.</p>

Competència	Requisits	Procediment	Termini de sol·licitud	Resolució	Important
Convocatòria extraordinària de febrer	<p>Degà.</p> <ul style="list-style-type: none"> - Estar matriculat de tots els crèdits necessaris per finalitzar els estudis; no poden ser més de 40 crèdits. - Els crèdits del segon quadrimestre han de ser 20 com a màxim i han de ser tots repetits. 	<p>La persona interessada² ha de presentar la sol·licitud a la Gestió Acadèmica, acompanyada, si escau, de: Document acreditatiu del nombre de crèdits de lliure elecció matriculats (tan sols si no són assignatures universitàries).</p>	<p>Del 7/11/2011 al 09/12/2011.</p>	<p>Es notifica per escrit en els 3 mesos següents a la data de la sol·licitud.</p>	<p>La sol·licitud ha d'abastar totes les assignatures pendents de superar el segon quadrimestre. Aquesta norma no ateca a les pràctiques d'empresa.</p>
Domiciliació bancària, formulari de	<p>Degà.</p> <ul style="list-style-type: none"> - Ha d'estar degudament emplenat per l'entitat financera i l'estudiant, i segellat per l'entitat financera. 	<p>La persona interessada² presenta el full original i, en el mateix moment, s'actualitzen les dades.</p>	<p>Durant tot l'any.</p>		<p>Les últimes dades bancàries seran les que s'utilitzaran pels tràmits acadèmics posteriors.</p>
Homologació de títols estrangers: prova de conjunt	<p>Degà.</p> <p>Haver sol·licitat l'homologació del títol estranger al Ministeri d'Educació i Cultura i que aquesta hagi quedat condicionada a la superació d'una prova de conjunt.</p>	<p>La persona interessada² ha de formalitzar la matrícula a la Gestió Acadèmica del centre corresponent, adjuntant resolució del MEC i comprovant del pagament dels preus públics (140 € segons preus curs 2010/11).</p>	<p>Sol·licituds: Per la primera convocatòria fins l'1 de desembre de 2011. Per la segona convocatòria fins l'1 de maig de 2012. Dates dels exàmens: Del 16/01/2012 al 03/02/2012 Del 28/05/2012 al 06/07/2012</p>	<p>El centre expedirà el certificat acadèmic acreditatiu en els 3 mesos següents a la data de la sol·licitud.</p>	<p>El certificat acadèmic acreditatiu l'ha de recollir l'interessat i és gratuït.</p>
Anul·lació total de la matrícula	<p>Degà.</p>	<p>La persona interessada² ha de presentar la sol·licitud a la Gestió Acadèmica. - En cas de reassignació de plaça en una altra universitat aportant fotocòpia de la matrícula del centre on ha estat reassignat o la carta on es comunica la reassignació - Original del justificant acreditatiu d'haver abonat l'import de la matrícula a la plaça reassignada i el corresponent a la matrícula anterior - Impres de dades bancàries (si no havia domiciliat el pagament).</p>	<p>Fins el 11/11/2011</p>	<p>La data màxima de resolució serà el 18/11/2011</p>	<p>- L'anul·lació total de la matrícula no comportarà en cap cas la devolució de l'import abonat, excepte si el motiu és la reassignació de plaça a una altra universitat. - Els alumnes de primer curs han d'abonar l'import total de la matrícula si volen reservar plaça per al curs següent.</p>

Competència	Requisits	Procediment	Termini de sol·licitud	Resolució	Important
<p>Modificació de la matrícula</p> <p>Degà.</p>		<p>La persona interessada² ha de presentar la sol·licitud a la Gestió Acadèmica,</p> <p>acompanyada, si escau, de:</p> <ul style="list-style-type: none"> - justificant de treball; nòmina o contracte laboral (nòmies per a canvis de grup). - justificant de malaltia; certificat mèdic expedit per un centre públic - altres situacions: documentació que es consideri oportuna. 	<p>Del 17/10 al 22/10/2011 (amb efectes econòmics).</p> <p>Del 14/02 al 17/02/2012 (sense efectes econòmics).</p>	<p>L'interessat haurà de recollir la resolució a la Gestió Acadèmica en els 3 mesos següents a la data de la sol·licitud.</p> <p>Resolució 1r Q: 28/10/2011</p> <p>Resolució 2n Q: 24/02/2012</p>	<p>- L'anul·lació d'assignatures no comportarà en cap cas la devolució de l'import,</p> <p>excepte per causes imputables al centre.</p> <p>- Al febrer no es poden sol·licitar ampliacions de matrícula.</p> <p>- S'haurà d'abonar el preu establert per a la gestió de matrícula per a modificació i ampliació de matrícula (25 € segons preus curs 2010/11).</p>
<p>Pla d'estudis (estructura, equiparació, fotocòpia, etc.)</p>		<p>La persona interessada² pot sol·licitar a la Gestió Acadèmica fotocòpia compulsada del pla d'estudis.</p>	<p>Durant tot l'any.</p>		<p>També el podreu aconseguir a la guia de l'estudiant de la facultat i a la web: http://www.uab.es (a estudis).</p>
<p>Premis extraordinaris de titulació</p> <p>Junta de Govern de la UAB.</p>	<p>Haver finalitzat els estudis a la UAB i haver obtingut una mitjana de l'expedient igual o superior a 2,25*.</p> <p>*Modificació del 5 de febrer de 2009.</p>	<p>El Deganat eleva la proposta a la Junta Permanent, i aquesta a la Junta de Govern de la UAB per a la seva aprovació.</p>	<p>Fins el 17/02/2011 (Aquest tràmit no el realitza l'alumne).</p>	<p>El centre comunicarà a les persones interessades l'atorgament dels premis.</p>	<p>Es podran concedir 2 premis per cada 100 alumnes que finalitzin estudis.</p> <p>Si us l'han concedit teniu dret a la devolució de les taxes del títol oficial i a que surti la menció del premi impresa al títol.</p>
<p>Segellat de programes d'assignatures</p>		<p>La persona interessada² s'adreçarà a la Gestió Acadèmica i portarà les fotocòpies dels programes (els podreu aconseguir a la biblioteca de Ciència i Tecnologia). Es segellarà en el moment.</p>	<p>Durant tot l'any.</p>		

Reconeixement de crèdits de llibre elecció (Licenciatures)	Competència	Requisits	Procediment	Termini de sol·licitud	Resolució	Important
	Per delegació del Degà, el gestor acadèmic.	<ul style="list-style-type: none"> - Haver superat assignatures de plans d'estudis antics, que no s'hagin equiparats. - Haver superat assignatures prèviament (per alumnes que accedeixen a la UAB per la via de trasllat d'expedient). - Haver cursat activitats o l'etades per la UAB i d'altres institucions aprovades per la COA (cursades simultàniament). - Haver superat assignatures d'estudis oficials en una altra universitat, en el marc d'un programa d'intercanvi. 	<p>La persona interessada² ha de presentar la sol·licitud a la Gestió Acadèmica, acompanyada de:</p> <ul style="list-style-type: none"> - certificat (on consti el nom de l'activitat, les hores i la qualificació obtinguda) - fotocòpia compulsada de l'expedient (o Certificat Acadèmic Personal), si escau. 	Durant tot l'any.	L'interessat haurà de recollir la resolució a la Gestió Acadèmica en els 7 dies següents a la data de la sol·licitud.	<p>El preu de les taxes per incorporació d'un crèdit pel curs 2010/11, és de:</p> <p>Biologia: 3,99 € Biotecnologia: 3,99 € Bioquímica: 3,99 €</p> <p>Preus vàlids fins el 30/09/2011).</p>
Reincorporacions a estudis de la UAB	Degà.	No haver exhaurit el règim de permanència.	<p>La persona interessada² ha de presentar la sol·licitud a la Gestió Acadèmica.</p> <p>En cas de tenir l'expedient traslladat, caldrà adjuntar:</p> <ul style="list-style-type: none"> - Certificació acadèmica personal dels estudis d'origen i dels estudis de destí. - Fotocòpia compulsada del títol en cas d'haver finalitzat els estudis que va iniciar posteriorment. - Resguard original de pagament de les taxes del trasllat d'expedient acadèmic (alumnes que no hagin finalitzat els estudis que van iniciar posteriorment als abandonats). 	De l'1 al 31 de juliol de 2011.	Es notifica per escrit en els 3 mesos següents a la data de sol·licitud.	<p>Aquells alumnes que hagin finalitzat els estudis que van iniciar posteriorment als abandonats caldrà que presentin fotocòpia compulsada del títol dels altres estudis finalitzats.</p>

Competència	Requisits	Procediment	Termini de sol·licitud	Resolució	Important
Revisió d'exàmens ordinària (Llicenciatures)	Professor	Es faran públiques les qualificacions i el termini per sol·licitar revisió dels exàmens.	La revisió es farà com a mínim 24 hores després d'haver-se fet públiques les qualificacions.		No requereix cap tràmit administratiu.
Revisió d'exàmens extraordinària (Llicenciatures)	Degà	La persona interessada ² ha de presentar la sol·licitud a la Gestió Acadèmica.		Es constituirà un tribunal en el termini màxim d'un mes. La resolució no superarà en cap cas els 3 mesos des de la data de la sol·licitud.	
Sol·licitud de matrícula per sobre del nombre màxim de crèdits permès per curs acadèmic	Degà	La persona interessada ² ha de presentar la instància a la Gestió Acadèmica, acompanyada, si escau, de: - document acreditatiu del nombre de crèdits de lliure elecció que es vol reconèixer.	Fins el 14/10/11 (Per a pràctiques en empresa fins el 30/04/11)	Es notifica per escrit en els 3 mesos següents a la data de la sol·licitud.	
Títol oficial (Llicenciato Màster)	Rector/a	La persona interessada ² ha de presentar la sol·licitud del títol a la Gestió Acadèmica. Cal que presenti 1 fotocòpia del DNI o passaport i carnet de família nombrosa (original i fotocòpia), si escau. Un cop abonades les taxes vigents (200 € per a títol de llicenciat i 200 € per a títol de màster oficial, segons preus del curs 2010/11), la Gestió Acadèmica us facilitarà el certificat substituïdor del títol oficial.		Aproximadament 1 any.	Es notifica per escrit en quin moment heu de passar a recollir el títol original (l'heu de presentar el DNI i el certificat substituïdor del títol). Si no el recull l'interessat caldrà que la persona autoritzada presenti un poder notarial. Si la persona interessada esdeix a l'estranger podem trametre, prèvia petició per escrit, el títol oficial per valsa diplomàtica a l'oficina consular que ens indiqui. Si resideix en una altra província de l'Estat Espanyol podem trametre, prèvia petició per escrit, el títol oficial a la delegació del Ministeri d'Educació que ens indiqui.
Reavaluació	Degà	L'estudiant ha de tenir matriculada l'assignatura el curs en que demana la reavaluació. L'estudiant ha de tenir superats 285 cr o bé ll han de quedar 15 crèdits per finalitzar els ensenyaments. També es pot demanar en cas que una assignatura s'hagi extingit.	L'estudiant ha de fer una sol·licitud adreçada al degà, com a màxim en els 15 dies posteriors al lliurament de les actes de les convocatòries de febrer, juny i setembre.	Resolució 15 dies després de l'informe elaborat pel tribunal, format per 3 professors.	La reavaluació es valorarà positivament si: -En alguna convocatòria anterior ha obtingut una qualificació igual o superior a 3,5. -El promig de totes les seves qualificacions és igual o superior a 5,5. -L'estudiant té una assignatura troncal obligatòria que al fer promig amb la qualificació màxima obtinguda en l'assignatura sotmesa a reavaluació sigui igual o superior a 5.

Competència	Requisits	Procediment	Termini de sol·licitud	Resolució	Important
Canvi d'estudis universitaris espanyols i/o universitat	Rectoria. Ser reconeguts 30 crèdits ECTS de la titulació de destí, com a mínim.	La persona interessada ² ha de presentar la sol·licitud a la Gestió Acadèmica, acompanyada de: - fotocòpia del DNI. - fotocòpia compulsada del certificat acadèmic personal (han de constar totes les assignatures matriculades i totes les qualificacions). - programes de totes les assignatures matriculades segellats. - pla d'estudis segellat. - fotocòpia compulsada del document que li va donar accés a la universitat.	De l'1 al 30 de març de 2012.	26 de juny de 2012.	El canvi d'estudis implica el trasllat i, per tant, tancament d'expedient dels estudis origen.
Trasllat d'expedient des de la UAB a una altra universitat	Ésser admes a la universitat on es vol traslladar.	La persona interessada ² ha de presentar la sol·licitud a la Gestió Acadèmica, acompanyada de: - la carta d'acceptació de la universitat de destí. - abonar el pagament de la taxa de trasllat d'expedient (50 € segons preus curs 2010/11 ¹). Si sou membre de família nombrosa de primera categoria abonareu el 50% de les taxes i si sou de segona les taxes són gratuïtes. - carnet de família nombrosa (original i fotocòpia), si escau.			Si es tracta de començar uns altres estudis en un altre centre de la UAB no cal abonar cap taxa. La Gestió Acadèmica enviarà el Certificat Acadèmic Oficial a la universitat de destí, després del tancament de les actes.

Nota 1: aquestes taxes es poden abonar:

a) Mitjançant un tiquet a qualsevol oficina de la Caixa de Catalunya en aquest número de compte corrent: 2013-0692-61-0201150933

b) A la Gestió Acadèmica de Biociències amb el moneder electrònic, mitjançant la targeta moneder Visa-Cash, les targetes de dèbit següents: Visa-Electron, 6000, 4B-Maestro, o targetes de crèdit.

Preus vàlids fins el 30/02/11 (Decret de Preus Públics 36/2010, 22 de juliol). Per aquest motiu poden variar en quant es publici el decret que fixara el preus públics pel curs 2011/12.

Les famílies nombroses de 1ª categoria tenen gratuïtat del 50% de l'import i les de 2ª categoria tenen gratuïtat del 100%. Les famílies monoparentals tenen la mateixa gratuïtat.

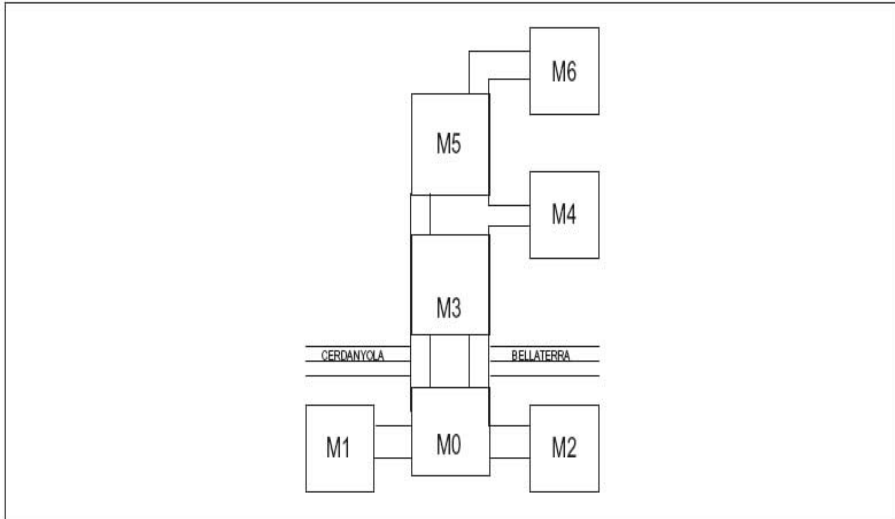
Nota 2: Tots els tràmits els ha de sol·licitar la persona interessada, si això no és possible, la persona que vingui en el seu nom ha de presentar una autorització per escrit signada i una fotocòpia del DNI de l'estudiant.

8.3. Plànols

Facultat Biociències

C7 senar	4	Química	Q	4	C7 parell	
	3	Q	Q	3		
	2	Q	Q	2		
	1	Q	Q			
	0	Q SAQ	Q	Q		IFAE
	0	Q	SLiPi S. e. SID	Q		IFAE
					C7 b parell	FISICA (IFAE) IFAE
C5 senar	4	Q ETC	ICTA	4	C5 parell	
		Laboratoris docents BB.CC. BABVE	S.blanca F	3		
		Aules C5/2 s Labs doc BB.CC.	IEEC	2		
		Aules C5/1 s BABVE (Antrop.)	F	BABVE	CREAF	
		A.inf. A. inf.	A.inf. LMg		Aules C5/0 p	
	0				C5/-106 Lab. Docents BB.CC.	
					Aules informàtica	
C5b senar					C5 b parell	BABVE CREAF
		Aules C5b/0 s				
C3 senar	4	G i M	Física	4	C3 parell	
	3	G i M	F	3		
	2	G i M	F	2		
		G i M	F			
		Aules C3/0 s	Aules C3 central		Aules C3/0 p	
					F	
	0	G i M	Gestions Econòmiques			
C3b senar					C3b parell	Matemàtiques Aules C3b/0 p CRM
		Aules C3b/1 s				
		Aules C3b/0 s				
C1 senar	3	BABVE	Matemàtiques	3	C1 parell	
	2	BABVE	M	2		
		BABVE	M			
		Aules C1/0 s	S.Graus S.vidre Sala de Juntes		CRM	
			Reprografia SLiPi Sala d'Actes		Aules C1/-1 p M	CEHIC
			S.téc.-Mantenim. Mgtz Lito			
C0		BABVE				
			Biblioteca			Gestions acadèmiques, Deganats, Admin.Centres
			Biblioteca			
			Espais Facultats CC/BBCC			
						Menj.
C2 parell	4	BABVE	BBM	4	C2 senar	
	3	Geologia	BBM	3		
	2	G	BBM	2		
		G	BCFI			
		G	G			
		BCFI G BB.CC. G SRX	G		BCFI	RMN
		BCFI	G		BABVE Lab. Docents BB.CC. LF	RMN
	-1		Servei de Microscòpia			

Unitat docent de CMB de Medicina



Ubicació per torres dels departaments/unitats i serveis de la Facultat de Medicina:

TORRE M0

Planta Baixa
Biblioteca / Hemeroteca

Primera Planta
Unitat de Biofísica

Segona Planta
Gestió Acadèmica
Deganat
Gestió Econòmica
Administració de Centre
Sala de juntes / Sala de graus
Departament de Biologia Cel·lular, de Fisiologia i d'Immunologia

TORRE M1

Planta Baixa
Sala d'estudis

TORRE M2

Planta Baixa
Aula
Seminaris
Laboratoris

Primera Planta
Unitat de Bioquímica

TORRE M3

Planta baixa
Arqueozoologia
Espai musical
Comissió cultural
Estabulari humit

Planta Baixa
Consergeria
Bar-restaurant
Fotocòpies

TORRE M3

Segona Planta
Menjador PAS i Professorat

Tercera Planta
Departament de Pediatria, Obstetrícia, Ginecologia i Medicina Preventiva
Unitat de Bioestadística
Unitat de Biologia
Aula d'informàtica

TORRE M4

Planta Baixa
Seminaris
Laboratoris
Llibreria Espaxs

Primera Planta
Departament de Farmacologia i Terapèutica
Unitat de Fisiologia

TORRE M5

Planta Baixa
Aules
Seminaris

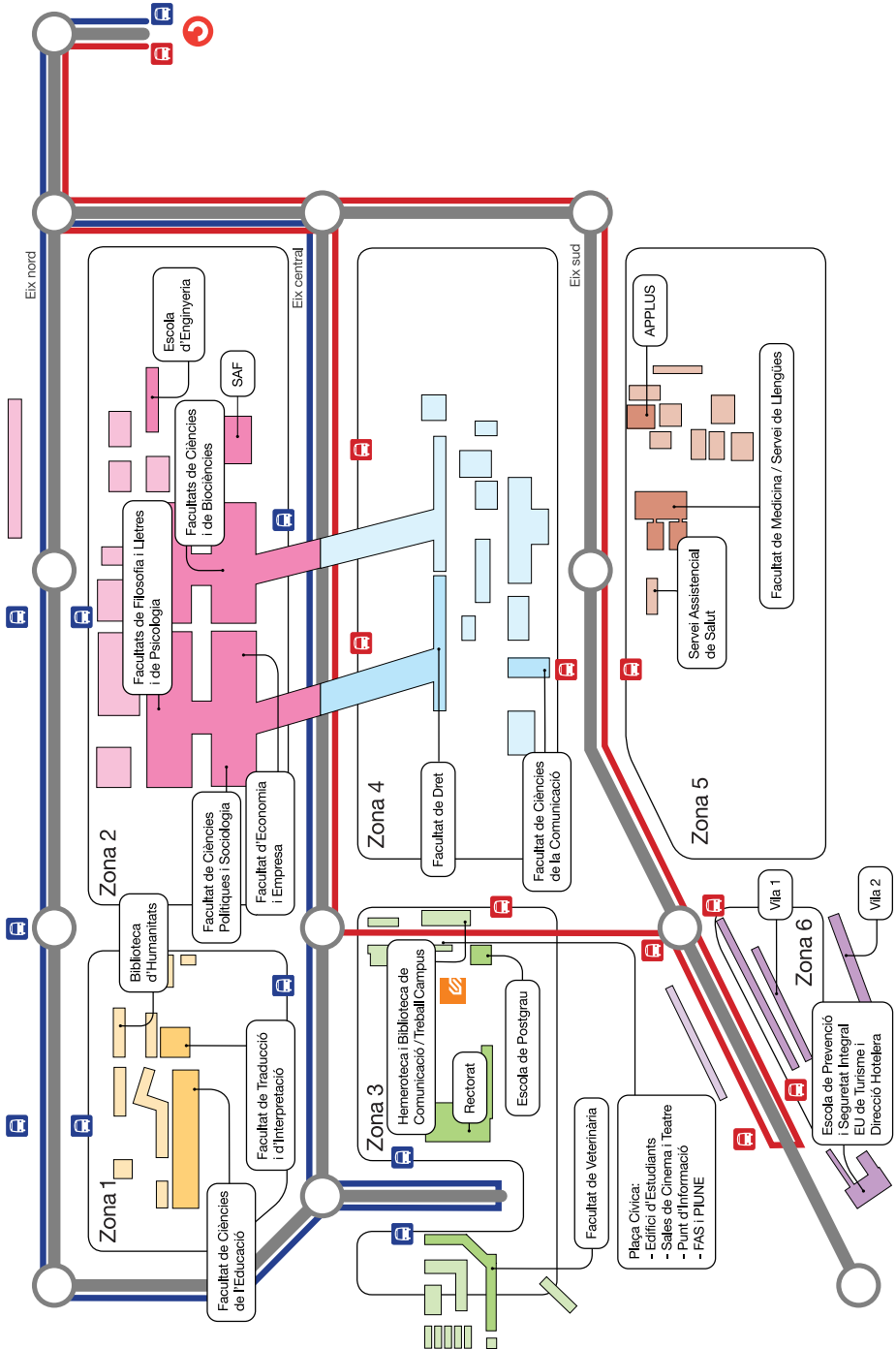
Primera Planta
Departament de Psiquiatria i Medicina Legal
Unitat d'Histologia

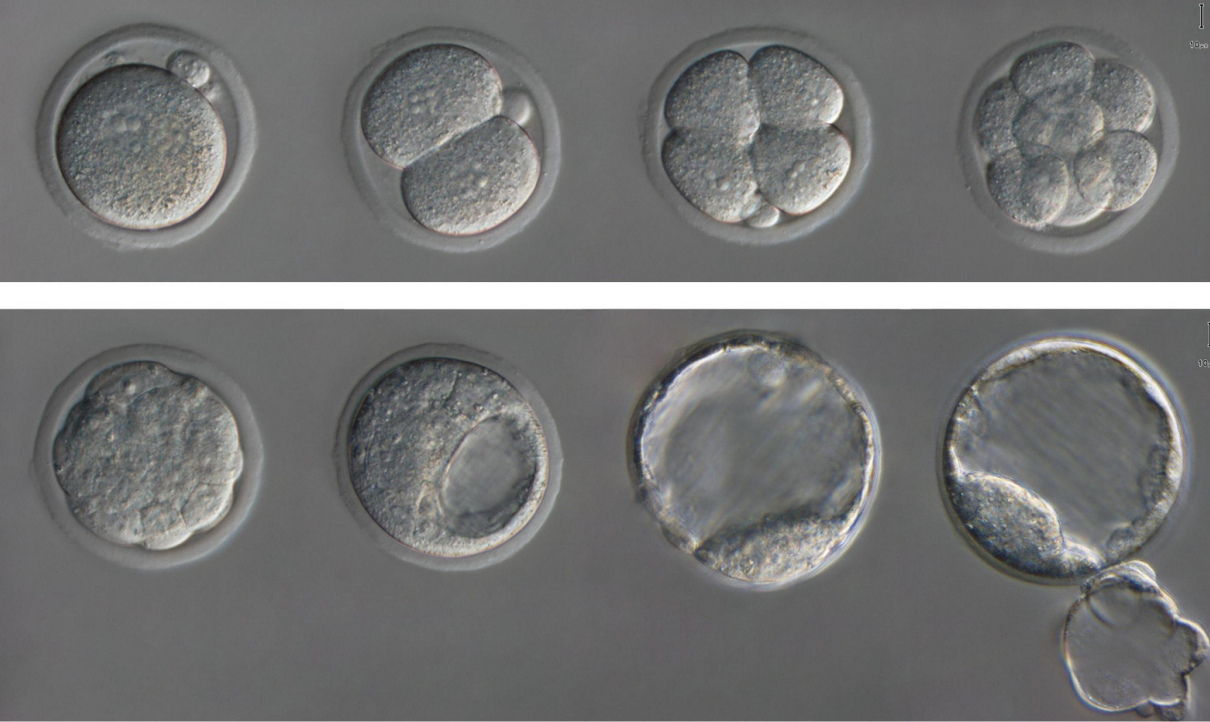
TORRE M6

Planta Baixa
Sala de dissecció
Osteoteca
Seminaris

Primera Planta
Departament de Ciències Morfològiques
Unitat d'Anatomia Humana i Embriologia
Unitat d'Immunologia
Unitat d'Història de la Medicina

Campus de la Universitat Autònoma





UAB

Universitat Autònoma de Barcelona