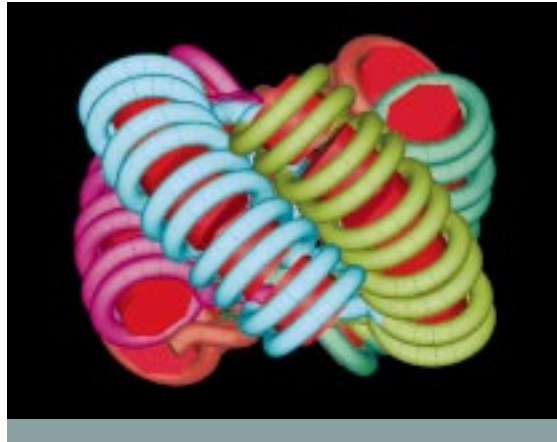


# La guia de l'estudiant

## 1998-1999



Fotografia de la coberta:  
Model del solenoide interdigitat compacte  
per l'estructura de la fibra de cromatina plegada  
(J.R. Daban i A. Bermúdez, Biochemistry, 1998, 37: 4299).  
Una hèlix primària de 4,7 nucleosomes per volta  
forma 5 hèlixs secundàries (amb el DNA representat en diferents colors)  
que estan estabilitzades per interaccions laterals entre histones  
(representades en color roig).

Editat pel Servei de Publicacions  
de la Universitat Autònoma de Barcelona  
08193 Bellaterra (Barcelona)

Imprès per Novoprint, s.a.  
Carrer de la Tècnica s/n  
08740 Sant Andreu de la Barca (Barcelona)

Dipòsit legal: B-32.547-98  
ISBN: 84-490-1312-7

# Índex

1. La facultat .....	5
Benvinguda .....	7
Breu ressenya històrica .....	8
Dades estadístiques .....	9
Organització de la Facultat .....	11
Presentació .....	11
Òrgans de govern .....	12
Estructura docent .....	13
Titulacions .....	13
Seccions .....	14
Coordinadors de titulació .....	15
Administració .....	16
Estructura administrativa .....	16
Estudiants .....	17
Consell d'estudiants.....	17
Plans d'estudis .....	19
Presentació .....	19
Llicenciatura de Biologia .....	21
Llicenciatura de Bioquímica .....	34
Llicenciatura de Ciències Ambientals.....	37
Llicenciatura de Física .....	42
Llicenciatura de Geologia .....	48
Llicenciatura de Matemàtiques .....	51
Llicenciatura de Química .....	54
Diplomatura d'Estadística .....	58
Graduat Superior en Biotecnologia .....	60
Accés a segon cicle .....	62
Programes d'intercanvi .....	66
Serveis.....	68
Gestió Acadèmica (secretaria).....	68
Consergeria.....	68
SID .....	69
Biblioteca .....	70
Aules d'estudi .....	75
Calendari acadèmic .....	76
Calendari acadèmic 1998-1999.....	77
Telèfons i adreces electròniques.....	78
2. L'Autònoma .....	81



# 1. La Facultat



# Benvinguda

Benvolguts estudiants,

Aprofito l'ocasió que em dóna la presentació d'aquesta Guia per donar-vos la benvinguda més cordial al curs 1998/1999 de la Facultat de Ciències. Espero que sigui un curs reeixit des de tots els punts de vista i que us permeti assolir els objectius que us vàreu proposar en decidir matricular-vos a la Universitat Autònoma de Barcelona.

Crec sincerament que us trobeu en una universitat de qualitat comparable a les bones universitats europees i americanes. Les dades objectives de què disposem, l'opinió dels professors i estudiants que ens visiten i els bons resultats que obtenen els nostres postgraduats a l'estranger, així ho corroboren.

Això no vol dir que no hi hagi res a millorar. Al contrari. Com més alt és el nivell de qualitat d'una institució, més alt és també el seu nivell d'autoexigència. I la millora de la nostra Facultat i de la nostra Universitat requereix la participació de tots els qui en formem part: professors, estudiants i membres del personal d'administració i serveis.

Us invito, doncs, a mantenir sempre una actitud activa, a comunicar-nos qualsevol crítica o suggeriment de millora i a participar en la vida de la Facultat a través del Consell d'Estudiants i dels òrgans de govern. Us animo, també, a participar en les activitats culturals i esportives que s'organitzen periòdicament al campus i a la Facultat. Només així assolireu l'objectiu d'una formació integral com a científics, com a professionals i com a persones.

I res més. Espero que la Guia que teniu a les mans us sigui útil. Fullegeu-la ara per conèixer-ne el contingut i consulteu-la sempre que tingueu algun dubte. I si no us el resol, no dubteu a recórrer als professors, als coordinadors de la vostra titulació, a la secretaria o al Deganat. Ens trobareu sempre disposats a ajudar-vos.

Molt cordialment,

Antoni Oliva  
**Degà**

## Breu ressenya històrica

La Facultat de Ciències de la Universitat Autònoma de Barcelona va iniciar les seves activitats acadèmiques el curs 1969-1970 a la Casa de Convalescència de l'Hospital de Sant Pau de Barcelona. El primer any es van impartir les classes corresponents al curs Selectiu. A partir del curs següent (1970-1971) van iniciar les seves activitats les Seccions de Física, Química i Biologia, que impartien les classes de segon. El curs 1971-1972, la Facultat de Ciències es va traslladar als nous edificis del campus de Bellaterra. Aquell any, van començar el segon curs de Matemàtiques i el de Geològiques. La Facultat imparteix, des del curs 1972-1973, els estudis d'Informàtica. Posteriorment, van iniciar-se també, els estudis d'Estadística (curs 1991-1992), els d'Enginyeria Electrònica (1992-1993), els de Ciències ambientals (1992-1993), els de Bioquímica (1992-1993), els d'Enginyeria Química (1993-1994) i els de Biotecnologia (1998-99).

L'organització de la Facultat de Ciències en seccions obté el suport oficial en el Decret 1135/1972, de 20 d'abril, data en què es constitueixen les seccions de Matemàtiques, Informàtica, Física, Química, Biologia i Geologia.

Les altres seccions es van anar constituint a mesura que es van anar publicant els corresponents plans d'estudis (BOE de 13, 14, i 21 de gener de 1993 i 18 de febrer de 1993).

A partir del curs 1998-1999 les titulacions d'Enginyeria Electrònica, Enginyeria Informàtica i Enginyeria Química passen a ser adscrites a l'Escola Tècnica Superior d'Enginyeria, creada pel Decret 105/1998 de 28 d'abril. La Facultat de Ciències continua impartint els estudis de la resta de titulacions científico-tècniques.



# Dades estadístiques

## ALUMNES MATRICULATS PER CURS ACADÈMIC

CURS	BIOLOGIA	FÍSICA	GEOLOGIA SELECTIU	INFORMÀTICA	MATEMÀTIQUES	QUÍMICA	ESTADÍSTICA	CC.AA.	BIOQUÍMICA	E.ELECTRÒNICA	E.QUÍMICA	TOTAL
1969-70			SELECTIU									287
1970-71			SELECTIU									320
1970-71	12	21				30						63
1971-72			SELECTIU									866
1971-72	59	55	4		29	92						239
1972-73			SELECTIU									1.237
1972-73	146	102	13	82	68	180						591
1973-74	734	235	64	142	190	518						1.833
1974-75	1.103	253	130	344	230	584						2.644
1975-76	848	299	139	681	276	660						2.853
1976-77	825	216	93	595	241	446						2.435
1977-78	940	213	106	394	285	561						2398
1978-79	700	147	72	424	253	485						2.081
1979-80	799	184	86	376	249	523						2.217
1980-81	942	178	94	351	280	487						2.232
1981-82	1.037	213	103	452	279	421						2.505
1982-83	1.086	236	100	572	231	409						2.634
1983-84	1.117	1.264	109	628	209	460						2.845
1984-85	1.205	288	118	723	202	467						3.007
1985-86	1.278	314	125	808	215	440						3.196
1986-87	1.265	311	138	888	236	468						3.294
1987-88	1.255	322	163	904	251	512						3.407
1988-89	1.134	298	135	954	225	535						3.281
1989-90	1.341	358	188	1.203	311	600						3.281
1990-91	1.399	373	195	1.055	323	684						3.969
1991-92	1.312	388	238	1.085	351	731						4.015
1992-93	1.364	438	255	1.181	395	739	138	86	23	26		4.635
1993-94	1.278	475	276	1.193	399	739	183	167	53	56	34	4.853
1994-95	1.324	495	316	1.265	447	771	238	259	77	58	60	5.320
1995-96	1.371	563	345	1.306	473	805	278	359	93	53	92	5.738
1996-97	1.443	563	378	1.342	476	796	274	454	96	80	123	6.205
1997-98	1461	579	404	1368	468	806	280	503	111	90	156	6.226

## ALUMNES LICENCIATS

CURS	BIOLOGIA	FISICA	GEOLOGIA	INFORMÀTICA	MATEMÀTIQUES	QUÍMICA	ESTADÍSTICA	CC.AA.	BIOQUÍMICA	E.ELECTRÒNICA	E.QUÍMICA	TOTAL
1973-74	10	14				23						47
1974-75	32	22	1		6	22						83
1975-76	77	27	6		25	56						191
1976-77	113	40	17	26	28	80						304
1977-78	155	34	14	45	23	99						370
1978-79	137	21	16	22	34	61						291
1979-80	95	23	4	43	15	54						234
1980-81	103	14	11	57	19	63						267
1981-82	108	15	15	20	35	82						275
1982-83	69	8	11	22	30	28						168
1983-84	104	22	10	17	32	66						251
1984-85	145	28	17	24	23	74						311
1985-86	164	40	22	68	25	62						381
1986-87	191	36	16	77	33	48						437
1987-88	139	35	15	86	15	71						361
1988-89	166	42	9	80	34	86						417
1989-90	179	42	22	117	35	52						447
1990-91	176	29	23	100	21	79						428
1991-92	140	33	31	74	27	89						394
1992-93	212	33	34	117	35	117						548
1993-94	126	49	22	83	31	100	12		22			445
1994-95	113	23	26	80	37	99	24		22	5		429
1995-96	127	62	22	71	50	126	38	17	39	5		557
1996-97	171	51	34	84	36	122	39	48	31	10	-	626

# Organització de la Facultat

## Presentació

La Facultat de Ciències engloba els ensenyaments científics que s'imparteixen actualment a la Universitat Autònoma de Barcelona. Està estructurada en nou seccions, i cadascuna correspon a una de les titulacions que s'hi imparteixen.

Els seus objectius són exercir la docència de grau superior, participar en la creació de coneixements mitjançant la dedicació a la recerca, difondre la cultura a través d'activitats d'extensió universitària, afavorir i estimular l'activitat intel·lectual i participar en el progrés i en el desenvolupament general de la societat.

Les seves funcions específiques són: l'elaboració dels plans d'estudi de cada títol que ofereix, l'organització i gestió dels serveis d'ensenyament, la coordinació i supervisió de l'activitat docent dels departaments pel que fa al centre, l'administració dels serveis i equipaments, i també l'articulació de la participació de la comunitat universitària en els òrgans de govern tant del centre com de la Universitat.

Per aconseguir aquestes diverses finalitats, la Facultat compta amb la cooperació dels departaments. Els departaments es constitueixen per àrees de coneixement que agrupen tots els investigadors i docents de les especialitats que els corresponguin, i són, també, un instrument de participació en el govern de la Universitat. L'òrgan superior de govern del departament és el consell del departament, que fa, fonamentalment, les funcions de control de la seva gestió i n'elegeix el director.

## Òrgans de govern

Els òrgans de govern de la Facultat de Ciències són: el Claustre de Facultat, la Junta de Facultat, i el degà i el seu equip.

El Claustre de Facultat és l'òrgan màxim de representació de la Facultat, que escull el degà i el seu equip. Està format pel degà, el secretari de Facultat, una representació dels professors i becaris que imparteixen docència al centre, una representació dels estudiants de la Facultat i una representació del personal d'administració i serveis.

La Junta de Facultat delegada del Claustre és l'òrgan ordinari de govern i de gestió de la Facultat. Està formada pel degà i els membres del seu equip, els coordinadors de titulació, una representació dels professors, una representació dels estudiants, una representació del personal d'administració i serveis i l'administrador del centre.

El funcionament i competències de cadascun d'aquests òrgans es regula pel Reglament de la Facultat.

L'Equip del deganat està format actualment pels professors següents:

**Degà:** Dr. Antoni Oliva (Dept. de Química)

**Vicedegà d'Ordenació Acadèmica:** Dr. Antoni Méndez (Dept. de Física)

**Vicedegà d'Economia i Serveis:** Dr. Romualdo Moreno (Dept. d'Informàtica)

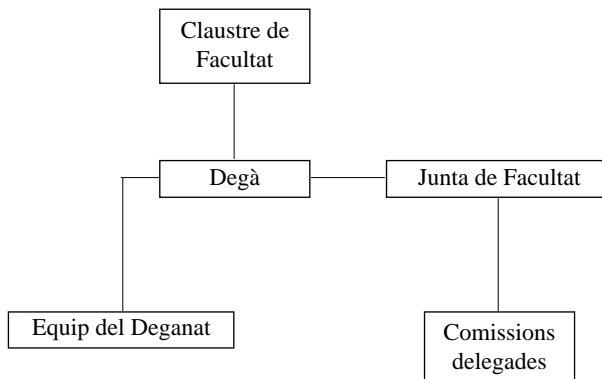
**Vicedegà d'Infraestructura Docent:** Dr. Josep Santaló

(Dept. de Biologia Cel·lular i Fisiologia)

**Vicedegà d'Estudiants i Afers Institucionals:** Dra. Esmeralda Caus (Dept. de Geologia)

**Secretària:** Dra. Ma. Victòria Nogués (Dept. de Bioquímica i Biologia Molecular)

## Òrgans de govern de la Facultat



# Estructura docent

## Titulacions

La Facultat de Ciències, creada pel Decret 774/1968, es regula per la Llei de reforma universitària, per les disposicions que la desenvolupen i pels Estatuts de la Universitat Autònoma de Barcelona.

La Facultat de Ciències és l'encarregada d'organitzar els estudis encaminats a la formació de professionals, investigadors i ensenyants dels diversos dominis científics de la biologia, la física, la geologia, la matemàtica, l'estadística, la química, les ciències ambientals, la bioquímica i la biotecnologia. Així, estructura la seva docència per a l'obtenció dels títols universitaris de grau superior següents:

### Llicenciatures:

- Biologia
- Bioquímica (segon cicle)
- Ciències ambientals
- Física
- Geologia
- Matemàtiques
- Química

### Diplomatura:

- Estadística

### Graduat Superior:

- Biotecnologia

Els departaments que majoritàriament duen a terme aquesta docència són:

- Biologia cel·lular i Fisiologia (interfacultatiu amb Medicina i Veterinària)
- Biologia animal, biologia vegetal i ecologia.
- Bioquímica i biologia molecular (interfacultatiu amb Medicina i Veterinària)
- Física
- Genètica i microbiologia (interfacultatiu amb Medicina i amb Veterinària)
- Geologia
- Matemàtiques
- Química

Altres departaments de la UAB, com ara els d'Enginyeria Electrònica, Enginyeria Química, Informàtica, Dret Públic i Ciències Històrico-Jurídiques, Ciència Política i Dret Públic, Economia Aplicada, Economia de l'Empresa, Geografia, Farmacologia i Terapèutica, Pediatria, Obstetrícia i Ginecologia i Medicina preventiva, Filosofia, Sociologia, etc., també hi col·laboren impartint assignatures de la seva especialitat.

## Seccions

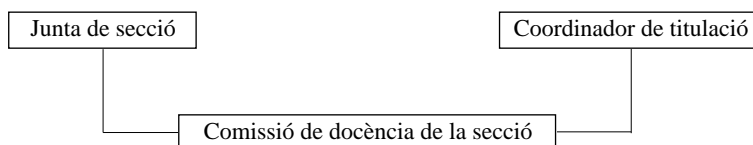
La Facultat de Ciències està estructurada en nou seccions cadascuna de les quals agrupa els ensenyaments d'una titulació. És funció de la secció participar en tots els aspectes relacionats amb la docència de la titulació corresponent.

Cada secció és presidida pel coordinador de titulació.

La junta de secció és l'òrgan superior de representació de la secció. En formen part una representació dels professors i becaris, dels estudiants i del personal d'administració i serveis.

Cada secció té una comissió de docència, formada per una representació dels professors i una representació dels estudiants, que té sota la seva responsabilitat l'aplicació correcta del pla d'estudis, solucionar els problemes i atendre les queixes dels estudiants, dels professors o d'altres membres de la secció sobre qüestions de docència, i fer l'assignació, quan escaigui, dels alumnes als tutors respectius.

El funcionament d'aquests òrgans és regulat pel reglament de la secció corresponent.



## Coordinadors de titulació

Les funcions del coordinador de titulació són les següents:

- Tenir cura de la realització dels plans docents de la seva secció i de la qualitat docent.
- Coordinar els continguts dels diferents programes.
- Sotmetre a la Comissió de Docència de la Facultat les qüestions relatives a la vigència del pla d'estudis en la seva secció.
- Escoltar els alumnes en els temes referents al desenvolupament dels continguts dels programes i a la realització dels plans docents de la seva secció.
- Elaborar el projecte d'informe anual d'avaluació de la titulació, segons les directrius generals que estableix la Universitat.
- Revisar i proposar la versió definitiva dels continguts de la titulació (assignatures troncal, obligatòries, optatives, d'elecció lliure, etc.), supervisar els programes, evitar repeticions de continguts, etc.
- Informar sobre els resultats docents de les diferents assignatures de la titulació i elevar aquest informe al degà.
- Coordinar els sistemes d'avaluació dels professors i de la titulació per part dels estudiants.
- Impulsar activitats, cursos interdisciplinaris i totes aquelles activitats que contribueixin a millorar la qualitat dels estudis sobre els quals té competència.

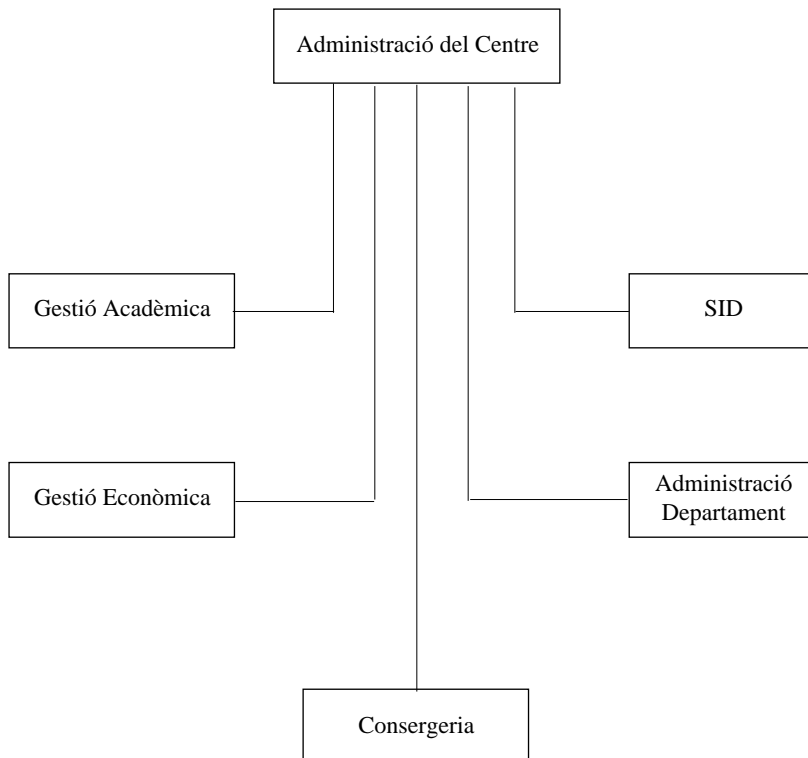
Els coordinadors de titulació per al curs 1998/1999 són els professors següents:

Llicenciatura de Biologia  
Llicenciatura de Bioquímica  
Llicenciatura de Ciències ambientals  
Llicenciatura de Física  
Llicenciatura de Geologia  
Llicenciatura de Matemàtiques  
Llicenciatura de Química  
Diplomatura d'Estadística  
Graduat superior en Biotecnologia

**Dr. Jordi Barbé**  
**Dr. J. Ramon Daban**  
**Dr. Josep Mas**  
**Dr. Carles Domingo**  
**Dr. Esteve Cardellach**  
**Dr. Joan J. Carmona**  
**Dra. Fina Pons**  
**Dr. Josep Vives**  
**Dr. Enric Querol**

# Administració

## Estructura Administrativa



Administradora: Maria Contijoch fins al 31 de juliol de 1998  
Roser Joan a partir de l'1 de setembre de 1998



# Estudiants

## El Consell d'Estudiants de la Facultat de Ciències

### *Què és el Consell:*

El Consell d'Estudiants de la Facultat de Ciències (CEC) és el principal òrgan representatiu de debat, de coordinació i d'intercanvi d'informació dels estudiants de la Facultat.

El CEC està format per tots els representants dels estudiants de cadascuna de les titulacions de la Facultat. D'entre aquests es trien els representants a tots els òrgans de govern de la Facultat que es relacionen més endavant. Els membres del Consell trien un president la funció del qual és representar els estudiants de la Facultat en el Consell d'Estudiants de la Universitat.

Les seves funcions són les següents:

- 1) Coordinar la representació dels estudiants de les diverses seccions en els diversos òrgans de govern de la Facultat:
  - Junta de Facultat
  - Juntes de secció
  - Comissió de docència de facultat
  - Comissió de docència de secció
  - Comissió d'usuaris de l'aula d'informàtica
  - Comissió d'usuaris de la biblioteca
  - Comissió d'usuaris del bar-restaurant de la Facultat de Ciències
  - Altres comissions en què la Junta de Facultat pugui delegar funcions segons les necessitats de cada moment.
- 2) Coordinar i cofinançar la representació de les diferents seccions amb les homòlogues d'altres universitats.
- 3) Organitzar activitats adreçades als estudiants, com ara: conferències i col·loquis, exposicions, concursos, publicacions, etc.
- 4) Facilitar qualsevol informació d'interès per a l'estudiant: borses de treball, beques, ajuts, plans d'estudis, etc.

El seu funcionament ve regulat pel Reglament del Consell d'Estudiants, aprovat pels alumnes en referèndum el 12 de maig de 1994.

L'òrgan màxim de decisió dels consells d'estudiants de secció és l'Assemblea. Tanmateix, per tal de ser operatiu, el Consell d'Estudiants consta de les comissions següents:

- 1) **Comissió Executiva:** formada pels representants de les seccions a la Junta de Facultat. Aquesta comissió delegada del CEC es reuneix, com a mínim, cada dos mesos i s'encarrega de la direcció del CEC. Les seves decisions poden ser revocades pel Consell.
- 2) **Comissió d'Informació:** s'encarrega de difondre la informació que arriba al CEC i de fer arribar les seves decisions a qui correspongui.
- 3) **Comissió Econòmica:** s'encarrega de distribuir i revisar el pressupost del CEC entre les activitats que organitza.

### *On ens trobareu:*

El CEC disposa d'un local a l'edifici de la Facultat (C0-067, al hall del primer pis), que està obert tots els dies lectius, a partir de les 9 del matí. També ens podeu contactar enviant un e-mail a la direcció **consell@bbs-ce.uab.es**, visitant la pàgina del Consell d'Estudiants de la Facultat de Ciències **<http://tau.uab.es/consells/ciencies>** (on podreu assabentar-vos de notícies d'última hora de la facultat) o també trucant al telèfon 93 581 27 65.

Per tal que el Consell segueixi funcionant, són necessàries la col·laboració i la representació de tots els estudiants.

Dirigiu-vos al Consell per sol·licitar informació o proposar qualsevol activitat que tingueu pensada. Allà hi trobareu estudiants com vosaltres amb ganes de fer coses per millorar la vida dels universitaris de la Facultat de Ciències.

# Plans d'estudis

## Presentació

Les titulacions que s'imparteixen a la Facultat de Ciències es divideixen segons la seva durada en:

- Titulacions de tres anys:  
Diplomatura d'Estadística
- Titulacions de quatre anys:  
Llicenciatures de Biologia, Ciències Ambientals, Física, Geologia, Química i Matemàtiques i Graduat Superiors en Biotecnologia.
- Titulacions de segon cicle:  
Llicenciatura de Bioquímica

Els estudis de quatre anys estan dividits en dos cicles de dos anys cadascun. En acabar el primer cicle, no hi ha títol intermedi i cada pla d'estudis estableix els requisits per passar al segon cicle de la mateixa titulació. Pel que fa a les titulacions de segon cicle, per accedir-hi cal haver superat un primer cicle de determinats estudis.

Hi ha titulacions que permeten l'accés directe al seu segon cicle des d'un primer cicle d'altres estudis o bé des d'una titulació específica. En alguns casos, caldrà, a més, cursar les assignatures o complements de formació que s'especifiquin.

La càrrega docent de cada assignatura es mesura en crèdits. Un crèdit correspon a 10 hores lectives o equivalent.

Per obtenir qualsevol dels títols anteriors, cal cursar i superar un cert nombre de crèdits tot ajustant-se a les exigències d'obligatorietat, optativitat i lliure elecció que requereixi la titulació.

Els crèdits de lliure elecció constitueixen el 10% dels crèdits que ha de cursar l'alumne i poden ser escollits lliurement d'entre totes les assignatures que ofereix la UAB, tenint en compte les restriccions de la normativa legal. Així, si per ser llicenciat en Física cal fer 300 crèdits, 270 hauran de ser del pla d'estudis de Física i 30 de lliure elecció.

L'alumne de primer curs s'ha de matricular com a mínim de 60 crèdits, o bé del curs complet si el nombre de crèdits corresponent és inferior a aquesta quantitat.

Un cop matriculat d'una assignatura optativa o de lliure elecció, l'alumne l'haurà d'aprovar o bé la podrà canviar per una altra, però no la podrà abandonar, encara que els crèdits no li siguin necessaris per completar el currículum.

Per a més informació, l'alumne es pot dirigir a la secretaria de la Facultat o al coordinador de la titulació corresponent.

## Observacions

Per a cada titulació, s'especifiquen a continuació les assignatures per semestres segons la «seqüència d'ordenació temporal» que figura en les ordres ministerials d'aprovació dels plans d'estudis (BOE). Aquesta seqüència no sempre es correspon amb la cursada. En el full provisional de matrícula, s'especifiquen les assignatures que s'impartiran cada semestre del curs acadèmic en què es fa la matrícula.

Abreviatures utilitzades en els plans d'estudis

**Ob** = Assignatura obligatòria

**Opt** = Assignatura optativa

**BI** = Assignatura biennial

# Llicenciatura de Biologia

El pla d'estudis corresponent a la Llicenciatura de Biologia va ser aprovat per la Comissió d'Ordenació Acadèmica el 12-5-1997 i homologat pel Consell d'Universitats del 7-5-1998.

Crèdits que cal cursar:

	1r cicle	2n cicle	Total
OBLIGATORIS	129	51	180
OPTATIUS	-	90	90
LLIURES	-	30	30
<b>TOTAL</b>			<b>300</b>

## 1r cicle

### Primer curs

	Tipus	CRÈDITS		
		Total	Teòrics	Pràctics
<b>1r semestre</b>				
20451 Matemàtiques	Ob	6	4.5	1.5
24887 Química	Ob	7.5	4.5	3
<b>2n semestre</b>				
20455 Estadística	Ob	6	4.5	1.5
20452 Física	Ob	6	4.5	1.5
<b>Anuals</b>				
20465 Biologia cel·lular	Ob	9	6	3
24882 Bioquímica	Ob	10.5	7.5	3
24883 Botànica	Ob	10.5	7	3.5
24888 Zoologia	Ob	10.5	7.5	3

### Segon curs

#### 3r semestre

24890 Citologia i histologia	Ob	10.5	7.5	3
24894 Genètica	Ob	10.5	7.5	3

		<b>CRÈDITS</b>			
		<b>Tipus</b>	<b>Total</b>	<b>Teòrics</b>	<b>Pràctics</b>
<b>4r semestre</b>					
24893	Fisiologia vegetal	Ob	10.5	7.5	3
<b>Anuals</b>					
24891	Ecologia	Ob	10.5	6	4.5
24892	Fisiologia animal	Ob	10.5	7.5	3
24895	Microbiologia	Ob	10.5	7.5	3

## 2n cicle

### Obsevacions generals de 2n cicle

La matèria troncal de 51 crèdits Fonaments de Biologia Aplicada s'estructura en 12 assignatures obligatòries que corresponen a 2 blocs de 6 assignatures que determinen les branques següents:

**Branca d'Organismes i Sistemes:** Fisiologia Vegetal Aplicada, Disseny Experimental, Biologia Humana, Ecologia Aplicada, Biologia i Control de Plagues, Anàlisi i Cartografia de la Vegetació.

**Branca de Biologia Fonamental:** Ampliació de Biologia Cel·lular, Histologia del Desenvolupament, Biologia Molecular, Endocrinologia, Genètica Molecular i Immunologia.

<b>Branca</b>	<b>Especialitat</b>
Organismes i sistemes	Biologia animal Biologia vegetal i ecologia
Biologia fonamental	Biologia sanitària Genètica i Biologia cel·lular Microbiologia

Cada especialitat està definida per un conjunt coherent d'assignatures optatives.

L'alumne que desitgi llicenciar-se en alguna de les especialitats abans esmentades haurà d'haver cursat totes les obligatòries de la branca corresponent que constitueixen la matèria Fonaments de la Biologia aplicada i, com a mínim, 66 crèdits corresponents a les optatives pròpies de l'especialitat. Per completar els requisits de la llicenciatura, els 24 crèdits optatius restants, l'alumne podrà escollir entre les assignatures optatives no cursades de la seva especialitat i la resta d'assignatures ofertes al 2n cicle (optatives i troncal)

Els alumnes de la pròpia llicenciatura de Biologia podran accedir al segon cicle amb, com a màxim, 42 crèdits troncal o obligatoris de primer cicle pendents d'aprovar. De forma excepcional, aquesta restricció entrarà en vigor a partir del curs 1999-2000.

Incompatibilitats: La universitat establirà, en el seu cas, les que consideri més adients.

Es podran reconèixer per equivalència fins a 6 crèdits en qualitat d'estudis realitzats en el marc de convenis internacionals subscrits per la universitat així com per altres activitats que valorarà la Junta de Facultat, a proposta de la Secció de Biologia.

## Segon Cicle

Branca de Biologia Fonamental:

- \* Especialitat de Biologia sanitària
- \* Especialitat de Genètica i Biologia cel·lular
- \* Especialitat de Microbiologia

## Branca: Biologia fonamental

Especialitat: Biologia sanitària

	Tipus	CRÈDITS		
		Total	Teòrics	Pràctics
<b>1r semestre</b>				
24903 Biologia molecular	Ob	8.5	4.5	4
24906 Histologia del desenvolupament	Ob	8.5	4.5	4
24904 Endocrinologia	Ob	8.5	4.5	4
24953 Neurobiologia	Opt	7.5	4.5	3
24933 Fisiologia de la conducta	Opt	6	4.5	1.5
24911 Biologia de la reproducció	Opt	7.5	4.5	3
24919 Citogenètica	Opt	7.5	4.5	3
24942 Histologia òrgans i sistemes	Opt	7.5	4.5	3
24949 Microbiologia molecular	Opt	7.5	4.5	3
24955 Salut i ambient	Opt	6	4.5	1.5
24930 Farmacologia general	Opt	6	4.5	1.5
24950 Microbiologia sanitària	Opt	6	4.5	1.5
<b>2n semestre</b>				
24902 Ampliació de Biologia cel·lular	Ob	8.5	4.5	4
24905 Genètica molecular	Ob	8.5	4.5	4
24907 Immunologia	Ob	8.5	4.5	4
24941 Genètica humana	Opt	7.5	4.5	3
24917 Bioquímica clínica	Opt	7.5	4.5	3
24957 Toxicologia genètica	Opt	7.5	4.5	3
24913 Biologia humana aplicada	Opt	7.5	4.5	3
24937 Fisiopatologia	Opt	7.5	4.5	3
24956 Tècniques immunològiques aplicades a la Biotecnologia	Opt	4.5	3	1.5
24954 Pràctiques en empreses i instit.	Opt	12		12



## Especialitat: Genètica i Biologia Cel·lular

	Tipus	CRÈDITS		
		Total	Teòrics	Pràctics
<b>1r semestre</b>				
24903 Biologia molecular	Ob	8.5	4.5	4
24906 Histologia del desenvolupament	Ob	8.5	4.5	4
24904 Endocrinologia	Ob	8.5	4.5	4
24942 Histologia òrgans i sistemes	Opt	9	4.5	4.5
24929 Evolució	Opt	7.5	4.5	3
24940 Genètica de poblacions	Opt	7.5	4.5	3
24919 Citogenètica	Opt	7.5	4.5	3
24911 Biologia de la reproducció	Opt	7.5	4.5	3
24939 Genètica aplicada	Opt	6	4.5	1.5
24949 Microbiologia molecular	Opt	7.5	4.5	3
24927 Engin. genètica microorganismes	Opt	6	4.5	1.5
22738 Genètica ambiental	Opt	6	4.5	1.5
<b>2n semestre</b>				
24902 Ampliació de Biologia cel·lular	Ob	8.5	4.5	4
24905 Genètica molecular	Ob	8.5	4.5	4
24907 Immunologia	Ob	8.5	4.5	4
24928 Enzimologia	Opt	7.5	4.5	3
24909 Biocomputació	Opt	4.5	1.5	3
24957 Toxicologia genètica	Opt	7.5	4.5	3
24941 Genètica humana	Opt	7.5	4.5	3
24899 Disseny experimental	Opt	8.5	4.5	4
24897 Biologia humana	Opt	8.5	4.5	4
24954 Pràctiques en empreses i instit.	Opt	12		12

## Especialitat: Microbiologia

		CRÈDITS			
		Tipus	Total	Teòrics	Pràctics
<b>1r semestre</b>					
24906	Histologia del desenvolupament	Ob	8.5	4.5	4
24903	Biologia molecular	Ob	8.5	4.5	4
24904	Endocrinologia	Ob	8.5	4.5	4
24934	Fisiologia i biologia mol. plantes	Opt	7.5	4.5	3
24949	Microbiologia molecular	Opt	7.5	4.5	3
24923	Ecologia microbiana	Opt	7.5	4.5	3
24950	Microbiologia sanitària	Opt	6	4.5	1.5
23858	Microbiologia ambiental	Opt	6	3	3
21349	Microbiologia dels aliments	Opt	4.5	3	1.5
24927	Eng. genètica de microorganis.	Opt	6	4.5	1.5
24951	Micologia	Opt	6	3	3
24930	Farmacologia general	Opt	6	4.5	1.5
<b>2n semestre</b>					
24902	Ampliació de Biologia Cel·lular	Ob	8.5	4.5	4
24905	Genètica molecular	Ob	8.5	4.5	4
24907	Immunologia	Ob	8.5	4.5	4
24928	Enzimologia	Opt	7.5	4.5	3
24960	Virologia	Opt	6	4.5	1.5
24918	Biotecnologia microbiana	Opt	6	4.5	1.5
20170	Fisiol. i metabolismes microbians	Opt	6	4.5	1.5
24952	Micologia aplicada	Opt	4.5	3	1.5
21359	Microbiologia industrial	Opt	4.5	3	1.5
24909	Biocomputació	Opt	4.5	1.5	3
24956	Tècniques immunològiques aplicades a la Biotecnologia	Opt	4.5	3	1.5
24954	Pràctiques en empreses i instit.	Opt	12		12

Branca d'organismes i sistemes:

\* Especialitat de Biologia animal

\* Especialitat de Biologia vegetal i ecologia

## Branca: Organismes i sistemes

Especialitat: Biologia animal

		CRÈDITS			
		Tipus	Total	Teòrics	Pràctics
<b>1r semestre</b>					
24897	Biologia humana	Ob	8.5	4.5	4
24900	Ecologia aplicada	Ob	8.5	4.5	4
24898	Biologia i control de plagues	Ob	8.5	4.5	4
24932	Fisiologia animal comparada	Opt	7.5	4.5	3
24942	Histologia òrgans i sistemes	Opt	9	4.5	4.5
24908	Artròpodes	Opt	7.5	4.5	3
24959	Vertebrats	Opt	7.5	4.5	3
24940	Genètica de poblacions	Opt	7.5	4.5	3
24933	Fisiologia de la conducta	Opt	6	4.5	1.5
22738	Genètica ambiental	Opt	6	4.5	1.5
24912	Biologia d'insectes	Opt	6	3	3
24931	Fauna entomològica	Opt	6	–	6
24944	Ictiologia	Opt	6	3	3
<b>2n semestre</b>					
24901	Fisiologia vegetal aplicada	Ob	8.5	4.5	4
24899	Disseny experimental	Ob	8.5	4.5	4
24896	Anàlisi i cartografia vegetació	Ob	8.5	4.5	4
24945	Invertebrats no artròpodes	Opt	7.5	4.5	3
24929	Evolució	Opt	7.5	4.5	3
24920	Comportament animal	Opt	7.5	4.5	3
24921	Cultius marins i d'aigües dolces	Opt	6	4.5	1.5
24941	Genètica humana	Opt	7.5	4.5	3
24916	Biologia marina	Opt	6	4.5	1.5
24954	Pràctiques en empreses i instit.	Opt	12		12

## Especialitat: Biologia vegetal i ecologia

	Tipus	CRÈDITS		
		Total	Teòrics	Pràctics
<b>1r semestre</b>				
24901 Fisiologia vegetal aplicada	Ob	8.5	4.5	4
24897 Biologia humana	Ob	8.5	4.5	4
24900 Ecologia aplicada	Ob	8.5	4.5	4
24898 Biologia i control de plagues	Ob	8.5	4.5	4
24932 Fisiologia animal comparada	Opt	7.5	4.5	3
24940 Genètica de poblacions	Opt	7.5	4.5	3
24914 Biologia i diversitat Criptogames	Opt	7.5	4.5	3
24936 Fisiologia vegetal ambiental	Opt	7.5	4.5	3
24934 Fisiologia i biologia mol. plantes	Opt	7.5	4.5	3
24925 Edafologia	Opt	6	4.5	1.5
24910 Biogeografia	Opt	4.5	3	1.5
24923 Ecologia microbiana	Opt	7.5	4.5	3
22738 Genètica ambiental	Opt	6	4.5	1.5
24951 Micologia	Opt	6	3	3
<b>2n semestre</b>				
24899 Disseny experimental	Ob	8.5	4.5	4
24896 Anàlisi i cartografia vegetació	Ob	8.5	4.5	4
24915 Biologia i diversitat farenògames	Opt	9	4.5	4.5
24929 Evolució	Opt	7.5	4.5	3
24920 Comportament animal	Opt	7.5	4.5	3
24926 Edafologia aplicada	Opt	4.5	3	1.5
24924 Ecologia terrestre	Opt	6	3	3
24916 Biologia marina	Opt	6	3	3
24958 Toxicologia vegetal	Opt	4.5	3	1.5
24952 Micologia aplicada	Opt	4.5	3	1.5
24954 Pràctiques en empreses i instit.	Opt	12		12

Assignatures Optatives no associades amb cap especialitat en concret

	Tipus	CRÈDITS		
		Total	Teòrics	Pràctics
<b>2n semestre</b>				
Didàctica de la biologia	Opt	4.5	3	1.5
<b>1r semestre</b>				
Història de la biologia	Opt	4.5	3	1.5

# Incompatibilitats del Pla d'Estudis de Biologia

## Assignatures troncal i obligatòries de segon cicle

<b>Assignatura</b>	<b>Prerequisit</b>
24896 Anàlisi i cartografia vegetació	24883 Botànica
24897 Biologia humana	24894 Genètica
24898 Biologia i control de plagues	24888 Zoologia
24899 Disseny experimental	20451 Matemàtiques
	20455 Estadística
24900 Ecologia aplicada	24891 Ecologia
24901 Fisiologia vegetal aplicada	Cap
24902 Ampliació de Biologia cel·lular	20465 Biologia cel·lular
	24882 Bioquímica
24904 Endocrinologia	24892 Fisiologia animal
	24882 Bioquímica
24905 Genètica molecular	24894 Genètica
24906 Histologia desenvolupament	20465 Biologia cel·lular
	24890 Citologia i Histologia
	24888 Zoologia
24907 Immunologia	20465 Biologia cel·lular
	24882 Bioquímica

## Assignatures optatives

<b>Assignatura</b>	<b>Prerequisit</b>
24908 Artròpodes	24888 Zoologia
24909 Biocomputació	24903 Biologia molecular 24905 Genètica molecular
24912 Biologia insectes	24888 Zoologia
24916 Biologia marina	24883 Botànica 24888 Zoologia
24911 Biologia reproducció	24891 Ecologia
24917 Bioquímica clínica	20465 Biologia cel·lular
24918 Biotecnologia microbiana	24882 Bioquímica 24895 Microbiologia 24949 Microbiologia molecular 24903 Biologia molecular 24905 Genètica molecular
24919 Citogenètica	24960 Virologia 20465 Biologia cel·lular
24920 Comportament animal	24894 Genètica 24891 Ecologia
24914 Criptogrames	24888 Zoologia
24922 Didàctica de la Biologia	24883 Botànica
24923 Ecologia microbiana	21 crèdits de 1r cicle pendents, com a màxim
24924 Ecologia terrestre	24895 Microbiologia 24891 Ecologia 24888 Zoologia
24925 Edafologia	24883 Botànica
24926 Edafologia aplicada	24891 Ecologia
24927 Enginyeria genètica microorg.	24925 Edafologia 24949 Microbiologia molecular 24903 Biologia molecular 24905 Genètica molecular 24902 Ampliació Biologia cel·lular 24960 Virologia

<b>Assignatura</b>	<b>Prerequisit</b>
24928 Enzimologia	24882 Bioquímica
24929 Evolució	24894 Genètica
24915 Fanerògames	24883 Botànica
24930 Farmacologia	24882 Bioquímica
24931 Fauna entomològica	24888 Zoologia
24932 Fisiologia animal comparada	24892 Fisiologia animal 24882 Bioquímica
24933 Fisiologia de la conducta	24892 Fisiologia animal
20170 Fisiol. i metabolisme microbians	24895 Microbiologia
22783 Genètica ambiental	24894 Genètica
24939 Genètica aplicada	24894 Genètica
24940 Genètica de poblacions	24894 Genètica
24941 Genètica humana	20465 Biologia cel·lular 24894 Genètica
24942 Histologia d'òrgans i sistemes	24890 Citologia i histologia
24943 Història de la Biologia	21 crèdits de 1r cicle pendents, com a màxim
24944 Ictiologia	24888 Zoologia
24945 Invertebrats	24888 Zoologia
24951 Micologia	24883 Botànica
24952 Micologia aplicada	24883 Botànica
23858 Microbiologia ambiental	24895 Microbiologia
21349 Microbiologia dels aliments	24895 Microbiologia
21359 Microbiologia industrial	24895 Microbiologia
24949 Microbiologia molecular	24895 Microbiologia 24882 Bioquímica 24882 Genètica
24950 Microbiologia sanitària	24895 Microbiologia
24953 Neurobiologia	24892 Fisiologia animal 24882 Bioquímica
24957 Toxicologia genètica	24894 Genètica
24959 Vertebrats	24888 Zoologia
24960 Virologia	24895 Microbiologia

Nota: aquesta taula tindrà una vigència de 2 cursos acadèmics (1998/99 i 1999/2000) després dels quals, si es considera convenient, podrà ser modificada.

**IMPORTANT:** Atès que la matrícula de la Universitat Autònoma de Barcelona és anual, la superació d'un prerequisit amb posterioritat a la matrícula no donarà dret a una ampliació d'aquesta.

## QUADRE D'ADAPTACIONS

### Llicenciatura de Biologia

#### Pla de 1992

20455 Estadística  
 20451 Matemàtiques  
 20451 Física  
 20453 Química  
 20456 Bioquímica  
 20457 Citologia i histologia  
 20458 Botànica  
 20459 Zoologia  
 20460 Ecologia  
 20461 Fisiologia vegetal  
 20462 Fisiologia animal  
 20463 Genètica  
 20464 Microbiologia  
 20465 Biologia cel·lular I  
 20466 Anàl. i cart. de la vegetació  
 20467 Ecologia aplicada  
 20468 Fisiologia vegetal aplicada  
 20469 Zoologia aplicada  
 20470 Biologia humana  
 20471 Disseny experimental  
 20473 Genètica molecular  
 20474 Immunologia  
 20475 Endocrinologia  
 20476 Biologia del desenvolupament  
 20477 Biologia cel·lular II  
  
 20478 Artròpodes  
 20479 Invertebrats no artròpodes  
 20480 Vertebrats  
 20482 Organografia microscòpia animal  
 20484 Fisiologia animal comparada  
 20485 Neurobiologia  
 20487 Genètica de poblacions i evolució  
 20490 Biol. i divers. de les fanerògames  
 20491 Biol. i divers. de les criptògames  
 20492 Micologia

#### Pla de 1997

24884 Estadística  
 24886 Matemàtiques  
 24885 Física  
 24887 Química  
 24882 Bioquímica  
 24890 Citologia i histologia  
 24883 Botànica  
 24888 Zoologia  
 24891 Ecologia  
 24893 Fisiologia vegetal  
 24892 Fisiologia animal  
 24894 Genètica  
 24895 Microbiologia  
 20465 Biologia cel·lular  
 24896 Anàl. i cart. de la vegetació  
 24900 Ecologia aplicada  
 24901 Fisiologia vegetal aplicada  
 24898 Biol. i control de plagues  
 24897 Biologia humana  
 24899 Disseny experimental  
 24905 Genètica molecular  
 24907 Immunologia  
 24904 Endocrinologia  
 24906 Histologia del desenv.  
 24902 Ampliació de Biologia  
     Cel·lular  
 24908 Artròpodes  
 24945 Invertebrats no artròpodes  
 24959 Vertebrats  
 24942 Histol. d'òrgans i sistemes  
 24932 Fisiol. animal comparada  
 24953 Neurobiologia  
 24940 Genètica de poblacions  
 24915 Biol. i divers. de les fanerògames  
 24914 Biol. i divers. de les criptògames  
 24951 Micologia



**Pla de 1992**

20493 Fisiologia vegetal ambiental  
20494 Fisiol. i biol. mol. de les plantes  
20496 Comportament animal  
20497 Edafologia  
20498 Ecologia terrestre  
20499 Ecologia microbiana  
20500 Genètica humana  
20501 Citogenètica  
20502 Biologia de la reproducció  
20503 Microbiologia molecular  
20504 Virologia  
20505 Enzimologia  
20506 Microbiologia aplicada  
20521 Genètica aplicada  
22890 Biologia molecular  
23343 Pràctiques en empreses

**Pla de 1997**

24936 Fisiologia vegetal ambiental  
24934 Fisiol. i biol. mol. de les plantes  
24920 Comportament animal  
24925 Edafologia  
24924 Ecologia terrestre  
24923 Ecologia microbiana  
24941 Genètica humana  
24919 Citogenètica  
24911 Biologia de la reproducció  
24949 Microbiologia molecular  
24960 Virologia  
24928 Enzimologia  
24918 Biotecnologia microbiana  
24939 Genètica aplicada  
24903 Biologia molecular  
24954 Pràctiques en empr. inst. i inst. publ.

# Llicenciatura de Bioquímica

(Titulació de 2n cicle)

El pla d'estudis corresponent a la llicenciatura de Bioquímica va aparèixer publicat en el BOE del 13-1-93 (Ordre del 16-11-92).

Crèdits que cal cursar:

	2n cicle
OBLIGATORIS	93
OPTATIUS	48
LLIURES	16
	<hr/>
TOTAL	157
	<hr/>

Assignatures que hauran de cursar els alumnes que hagin fet un primer cicle de les llicenciatures de Biologia, Medicina, Veterinària, Química i Farmàcia com a complements de formació.

	Tipus	CRÈDITS		
		Total	Teòrics	Pràctics
<b>Biologia - Medicina - Veterinària</b>				
<b>1r semestre</b>				
22974 Ampliació de química I	Ob	8	4,5	3,5
<b>2n semestre</b>				
22975 Ampliació de química II	Ob	8	4,5	3,5
<b>Química</b>				
<b>1r semestre</b>				
22972 Ampliació de biologia I	Ob	8	4,5	3,5
<b>2n semestre</b>				
22973 Ampliació de biologia II	Ob	8	4,5	3,5

## Farmàcia

22972 Ampliació de biologia I	Ob	8	4,5	3,5
-------------------------------	----	---	-----	-----

## 2n cicle

	Tipus	CRÈDITS		
		Total	Teòrics	Pràctics
<b>1r semestre</b>				
20154 Metodologia i experimentació en bioquímica I	Ob	8	4,5	3,5
20156 Química i enginyeria de proteïnes	Ob	8	4,5	3,5
20465 Biologia cel·lular I	Ob	9	6	3

## 2n semestre

20155 Metodologia i experimentació en bioquímica II	Ob	8	-	8
20159 Bioenergètica	Ob	8	4,5	3,5
20505 Enzimologia	Ob	8	4,5	3,5

## 3r semestre

20162 Biologia molecular I	Ob	6	4,5	1,5
22621 Regulació metabòlica	Ob	8	4,5	3,5
20164 Immunologia	Ob	6	3	3

## 4t semestre

20163 Bioquímica clínica i patologia molecular	Ob	8	4,5	3,5
20184 Bioquímica industrial	Ob	8	4	4
20472 Biologia molecular II	Ob	8	4,5	3,5

De l'oferta d'assignatures Optatives (Opt), l'alumne haurà d'escollir, com a mínim, 48 crèdits.

	Tipus	CRÈDITS		
		Total	Teòrics	Pràctics
20165 Estereoquímica i mecanismes de reacció	Opt	6	3	3
20166 Bioquímica dels teixits	Opt	6	3	3
20168 Bioquímica del sistema nerviós	Opt	6	3	3
20169 Bioquímica del desenvolupament	Opt	6	3	3
20171 Química bioorgànica	Opt	6	3	3
20172 Biologia molecular de les plantes	Opt	6	3	3
20173 Fisiologia i metabolisme vegetal	Opt	6	3	3
20174 Aplicacions informàtiques en biologia	Opt	6	3	3
20175 Bioquímica farmacològica	Opt	6	3	3
20176 Espectroscòpia de biomolècules	Opt	6	3	3
20179 Patologia molecular II	Opt	6	3	3
20182 Biofísica de membranes	Opt	6	3	3
22596 Pràctiques en indústries, laboratoris o centres d'investigació	Opt	8	-	8
20170 Fisiologia i metabolisme microbians	Opt	6	3	3
20504 Virologia	Opt	8	4,5	3,5

# Llicenciatura de Ciències Ambientals

El pla d'estudis corresponent a la llicenciatura de Ciències Ambientals va aparèixer publicat en el BOE del 15-5-96 (Ordre del 16-4-96)

Crèdits que cal cursar:

	1r cicle	2n cicle	Total
OBLIGATORIS	150,5	94	244,5
OPTATIUS		30,5	30,5
LLIURES		31	31
<b>TOTAL</b>			<b>306</b>

## 1r cicle

	Tipus	CRÈDITS		
		Total	Teòrics	Pràctics
<b>1r semestre</b>				
22738 Introducció al dret	Ob	3	3	-
23812 Química	Ob	6	4,5	1,5
23814 Biologia I	Ob	6	6	
23816 Matemàtiques	Ob	9	4,5	4,5
23836 Introducció a les ciències ambientals	Ob	3	3	
23837 Introducció a la informàtica	Ob	3,5	-	3,5
23838 Tècniques experimentals de biologia I	Ob	3	-	3
<b>2n semestre</b>				
22732 Geografia humana	Ob	7,5	4,5	3
23813 Física	Ob	9	5,5	3,5
23815 Biologia II: els fongs i les plantes	Ob	4,5	4,5	-
23818 Cartografia i fotointerpretació	Ob	7,5	3,5	4
23839 Tècniques experimentals de biologia II	Ob	4,5	-	4,5
23840 Termodinàmica i cinètica química	Ob	6	4,5	1,5
<b>3r semestre</b>				
20454 Operacions bàsiques del laboratori químic	Ob	3	-	3
22759 Administració pública i sistema polític	Ob	4,5	4,5	-
23822 Geologia	Ob	10	6	4
23823 Edafologia	Ob	3	2	1
23824 Biologia III: la vida animal	Ob	4,5	4,5	-
23841 Tècniques experimentals de biologia III	Ob	4,5	-	4,5
23842 Química de l'aigua	Ob	6	4,5	1,5

	Tipus	CRÈDITS		
		Total	Teòrics	Pràctics
<b>4t semestre</b>				
23817 Sociologia ambiental	Ob	4,5	3	1,5
23819 Dret ambiental	Ob	6	4	2
23820 Introducció a l'enginyeria ambiental	Ob	6	4,5	1,5
23821 Ecologia	Ob	12	6	6
23843 Tècniques experimentals de química	Ob	6,5	1,5	5
23844 Física de les radiacions	Ob	7,5	4,5	3

## 2n cicle

### Observacions generals de 2n cicle

Es podrà accedir a aquest segon cicle des d'estudis diferents a aquesta llicenciatura (vegeu «Accés a segon cicle»).

El segon cicle està estructurat en:

- Assignatures obligatòries comunes
- 30,5 crèdits Optatius
- La realització, obligatòria, d'un projecte en ciències ambientals.

Si bé l'alumne no està obligat a seguir un itinerari, amb el conjunt d'assignatures Optatives podrà seguir-ne un dels tres següents:

- Tecnologia ambiental
- Anàlisi ambiental
- Gestió ambiental.

Per obtenir un d'aquest itineraris, caldrà cursar totes les assignatures Optatives relacionades per a cada itinerari.

Assignatures obligatòries comunes:

	Tipus	CRÈDITS		
		Total	Teòrics	Pràctics
<b>1r semestre</b>				
23825 Introducció a l'economia i economia ambiental	Ob	7,5	7,5	-
23827 Gestió i planificació dels recursos i del territori	Ob	10	7,5	2,5
23829 Química de la contaminació	Ob	7,5	6	1,5

	Tipus	CRÈDITS		
		Total	Teòrics	Pràctics
<b>2n semestre</b>				
23828 Gestió i conservació de sòls	Ob	6	3	3
23833 Organització i gestió de projectes	Ob	3	-	3
23845 Modelització ambiental	Ob	6	4,5	1,5
23846 Economia dels recursos naturals	Ob	6	6	-
<b>3r semestre</b>				
23826 Estadística	Ob	7,5	4,5	3
23830 Tècniques d'avaluació d'impacte ambiental I: el medi físic	Ob	4,5	3	1,5
23834 Salut ambiental	Ob	6	4,5	1,5
23835 Ecologia aplicada	Ob	6	3	3
<b>4t semestre</b>				
22769 Risc ambiental	Ob	4,5	4,5	-
23831 Tècniques d'avaluació d'impacte ambiental II: el medi socioeconòmic	Ob	4,5	3	1,5
23832 Meteorologia i climatologia	Ob	6	4,5	1,5
23847 Projecte	Ob	9	-	9

Itinerari: Tecnologia ambiental

El nombre de crèdits Optatius que cal cursar per seguir aquest itinerari és de 36.

- Per aconseguir els 61,5 crèdits (la suma total d'Optatius i lliures), la resta de crèdits han de cursar-se com a assignatures de lliure elecció.

	Tipus	CRÈDITS		
		Total	Teòrics	Pràctics
<b>1r semestre</b>				
23848 Enginyeria ambiental I	Opt	6	4,5	1,5
<b>2n semestre</b>				
23849 Enginyeria ambiental II	Opt	6	4,5	1,5

	Tipus	CRÈDITS		
		Total	Teòrics	Pràctics
<b>3r semestre</b>				
22761 Instrumentació avançada en química	Opt	6	4,5	1,5
22772 Tècniques experimentals de tecnologia ambiental	Opt	6	-	6

**4t semestre**

22762 Pràctiques d'instrumentació en química	Opt	6	-	6
23850 Monitorització ambiental	Opt	6	4,5	1,5

Itinerari: Anàlisi ambiental

El nombre de crèdits Optatius que cal cursar per seguir aquest itinerari és de 46,5

- Per aconseguir els 61,5 crèdits (la suma total d'Optatius i lliures), la resta de crèdits han de cursar-se com a assignatures de lliure elecció.

	Tipus	CRÈDITS		
		Total	Teòrics	Pràctics
<b>1r semestre</b>				
22783 Genètica ambiental: mutagènesi i conservació	Opt	6	4,5	1,5
23858 Microbiologia ambiental	Opt	6	3	3

**2n semestre**

20424 Hidrogeologia	Opt	6	4,5	1,5
22773 Radioactivitat ambiental	Opt	6	4,5	1,5
23855 Geobotànica *	Opt	6	4,5	1,5

**3r semestre**

23857 Mètodes matemàtics	Opt	4,5	3	1,5
23860 Fisiologia vegetal ambiental	Opt	6	4,5	1,5



**4t semestre**

22784 Toxicologia animal	Opt	3	3	-
23859 Toxicologia vegetal	Opt	3	2	1
23856 Oceanografia*	Opt	6	4,5	1,5

\*Per tenir aquest itinerari cal cursar només una de les dues assignatures com a crèdits Optatius

Itinerari: Gestió ambiental

El nombre de crèdits Optatius que cal cursar per seguir aquest itinerari és de 43,5.

– Per aconseguir els 61,5 crèdits (la suma total d'Optatius i lliures), la resta de crèdits han de cursar-se com a assignatures de lliure elecció.

		<b>CRÈDITS</b>			
		<b>Tipus</b>	<b>Total</b>	<b>Teòrics</b>	<b>Pràctics</b>
<b>1r semestre</b>					
22756 Institucions i polítiques medi-ambientals a l'àmbit internacional	Opt	5	5	-	
23852 Modelització i anàlisi de la informació geogràfica	Opt	6	2	4	
<b>2n semestre</b>					
22786 Geografia del mar i del litoral*	Opt	4,5	3	1,5	
22787 Energia i societat*	Opt	5	3	2	
23854 Desenvolupament i ordenació dels medis urbà i rural	Opt	6	4,5	1,5	
<b>3r semestre</b>					
23851 Economia territorial	Opt	6	6	-	
23853 Política econòmica ambiental	Opt	5	5	-	
22776 Gestió de polítiques públiques **	Opt	5	5	-	
<b>4t semestre</b>					
22766 Dret administratiu	Opt	6	6	-	
22777 Negociació d'intervencions públiques**	Opt	5	3,5	1,5	

\* Cal cursar només una de les dues assignatures com a crèdits Optatius

\*\* Cal cursar només una de les dues assignatures com a crèdits Optatius

## Llicenciatura de Física

El pla d'estudis corresponent a la Llicenciatura de Física va aparèixer publicat al BOE del 8-5-98 (Resolució de 15-4-1998 de la UAB)

Crèdits que cal cursar:

	1r. cicle	2n. cicle	Total
OBLIGATORIS	143	85	228
OPTATIUS	6	36	42
LLIURES	-	30	30
<b>TOTAL</b>			<b>300</b>

### 1r cicle

#### 1er Curs

	Tipus	CRÈDITS		
		Total	Teòrics	Pràctics
<b>1r Semestre</b>				
25107 Física General: Mecànica i ones	Ob	7,5	3	4,5

#### 2n Semestre

25109 Mecànica i ones	Ob	6	3	3
25111 Física General: Teoria de circuits	Ob	4,5	3	1,5
25110 Ampliació d'equacions diferencials	Ob	4,5	3	1,5

#### Anuals

25108 Física General: electromag., fluids, òptica i termodinàmica	Ob	13,5	6	7,5
25106 Tècniques exp. en física: laboratori de física general	Ob	5	1,5	3,5
25104 Metodes matemàtics física A	Ob	10,5	6	4,5
25105 Metodes matemàtics física B	Ob	18	12	6

## 2n Curs

	Tipus	CRÈDITS		
		Total	Teòrics	Pràctics
<b>3r Semestre</b>				
25112 Electromagnetisme	Ob	10,5	6	4,5
25113 Mecànica i relativitat	Ob	4,5	3	1,5
25116 Termodinàmica	Ob	10,5	6	4,5
25117 Ampliació de càlcul en variable complexa	Ob	6	4	2

**4t Semestre**

25119 Òptica	Ob	10,5	6	4,5
25118 Física quàntica	Ob	10,5	6	4,5
25121 Complementes de matemàt.	Ob	6	4	2

**Anuals**

25114 Tècniques experimentals en física: laboratori de mecànica	Ob	5	1	4
25115 Tècniques experimentals en física: laboratori d'electromagn.	Ob	5	1	4
25120 Tècniques experimentals en física: laboratori de termodinàmica	Ob	5	1	4

**Assignatures Optatives de primer cicle****4t Semestre**

20203 Circuits electrònics	Opt	6	3	3
25123 Mètodes informàt. de la física	Opt	6	3	3
25124 Química	Opt	6	4	2

## 2n cicle

	Tipus	CRÈDITS		
		Total	Teòrics	Pràctics
<b>5è Semestre</b>				
25129 Mecànica quàntica	Ob	6	4	2
25128 Física estadística	Ob	6	4	2
20206 Mecànica teòrica	Ob	6	4	2
25125 Electrodinàmica clàssica	Ob	6	4	2
25127 Física de l'estat sòlid	Ob	6	4	2
25131 Introducció a la física nuclear	Ob	4,5	3	1,5
25132 Tècniques experiment. en física: laboratori d'òptica	Ob	5	-	5
<b>6è Semestre</b>				
25137 Ampliació de mecànica quàntica	Ob	4,5	3	1,5
25136 Ampliació de física estadística	Ob	4,5	3	1,5
25138 Ampliació de mecànica teòrica	Ob	4,5	3	1,5
25134 Ampliació d'electrod. clàssica	Ob	4,5	3	1,5
25135 Ampliació de física de l'estat sòlid	Ob	4,5	3	1,5
25133 Física nuclear i de partícules	Ob	6	4	2
25126 Electrònica	Ob	6	3	3
<b>7è Semestre</b>				
25140 Electrònica II	Ob	6	3	3
<b>Anuals</b>				
25139 Tècniques experimentals en física: laboratori avançat	Ob	5	-	5

*Assignatures Optatives de segon cicle***6è Semestre**

25124 Química	Opt	6	4	2
25149 Física atòmica i molecular	Opt	6	4	2

**7è Semestre**

	Tipus	CRÈDITS		
		Total	Teòrics	Pràctics
25141 Ampliació d'òptica	Opt	6	4	2
25142 Cosmologia i gravitació	Opt	6	4	2
25143 Detecció i estadística en física d'altres energies	Opt	6	3	3
25144 Electrònica física	Opt	6	3	3
20211 Física dels fluids	Opt	6	4	2
25152 Física de materials	Opt	6	4	2
20223 Processat òptic i holografia	Opt	6	4	2
25160 Teoria quàntica de camps	Opt	6	4	2

**8è Semestre**

25162 Acceleradors i detectors de partícules	Opt	6	3	3
20222 Espectroscòpia làser	Opt	6	4	2
25146 Estructura electrònica de sòlids	Opt	6	4	2
25148 Física ambiental	Opt	6	4	2
20233 Història de la física	Opt	6	4	2
25154 Introducció a la ciència dels materials	Opt	6	4	2
20214 Magnetisme de la matèria	Opt	6	4	2
20228 Microelectrònica	Opt	6	4	2
20218 Partícules elementals	Opt	6	4	2
25159 Relativitat general	Opt	6	4	2
20225 Termodinàmica de materials	Opt	6	4	2
25147 Fenòmens irreversius	Opt	6	4	2
25148 Física Ambiental	Opt	6	4	2
20223 Processat òptic i hologr.	Opt	6	4	2

**Anuals**

25151 Física de les radiacions	Opt	12	6	6
--------------------------------	-----	----	---	---

## QUADRE D'ADAPTACIONS

### Llicenciatura de Física

#### Pla de 1992

20185 Física general

20187 Electrònica i instrument.

20186 Mètodes matemàtics I

20188 Mètodes matemàtics II

20191 Mètodes matemàtics III

20189 Mecànica i Ones

20190 Tècniq. Experim. en física I

20192 Electromagnetisme I

20193 Electromagnetisme II

20196 Química

20194 Termodinàmica

20195 Mètodes Matemàtics IV

20197 Tècniq. experim. en física II

20198 Física quàntica

20199 Òptica

20200 Tècniq. experim. física III

20203 Circuits electrònics

20202 Mètodes matemàtics V

20204 Mecànica quàntica

20205 Electrodinàmica clàssica

20206 Mecànica Teòrica

20210 Electrònica

#### Pla de 1997

25107 Física general: mecànica i ones

25108 Física general: electromagnetisme, fluids, òptica i termodinàmica

25111 Física general: teoria de circuits

25104 Mètodes matemàtics de la física A

25105 Mètodes matemàtics de la física B

25109 Mecànica i Ones

25113 Mecànica i relativitat

25106 Tècniques experimentals en física: laboratori de física general

25112 Electromagnetisme

25124 Química

25116 Termodinàmica

25110 Ampliació d'equacions diferencials

25117 Complementes matemàtiques

25114 Tècniques exper. en física: laboratori de mecànica

25115 Tècniques exper. en física: laboratori d'electromagnetisme

25118 Física quàntica

25119 Òptica

25120 Tècniques exper. en física: laboratori de termodinàmica

25132 Tècniques exper. en física: laboratori d'òptica

20203 Circuits electrònics

25117 Ampliació de càlcul en variable complexa

25129 Mecànica Quàntica

25137 Ampliació de mecànica quàntica

25125 Electrodinàmica clàssica

25134 Ampl. d'electrod. Clàssica

20206 Mecànica Teòrica

25126 Electrònica I

25140 Electrònica II

**Pla de 1992**

20207 Física estadística  
 20208 Física de l'estat sòlid  
 20209 Física nucl. i de partícul.  
 20212 Relativitat  
 20211 Física dels fluids  
 20213 Òptica quàntica  
 20214 Magnetisme de la matèria  
 20216 Física dels materials  
 20218 Partícules elementals  
 20215 Fenòmens irreversibles  
 20217 Tècniq. exper. en física IV  
 20219 Teoria quàntica de camps  
 20220 Mèt. Exp. fís. Nucl. alt. ene.  
 20221 Electrònica física  
 20223 Processat òptic i hologr.  
 20232 Sistemes dinàmics  
 20233 Història de la física  
 20222 Espectroscòpia làser  
 20225 Termodinàmica dels materials  
 20226 Prepar. i carac. estr. soli.  
 20228 Microelectrònica  
 20231 Acceler. I detect. partícul.  
 20220 Mèt. exp. Fis. nucl. alt. ene.  
 20224 Física de radiacions

**Pla de 1997**

25128 Física estadística  
 25136 Ampliació de física estadística  
 25127 Física de l'estat sòlid  
 25135 Ampliació física de l'estat sòlid  
 25131 Introd. física nuclear  
 25133 Física nuclear i de part.  
 25159 Relativitat general  
 20211 Física dels fluids  
 25141 Ampliació d'òptica  
 20214 Magnetisme de la matèria  
 25152 Física dels materials  
 20218 Partícules elementals  
 25147 Fenòmens irreversibles  
 25139 Tècniques exper. en física:  
 laboratori avançat  
 25160 Teoria quàntica de camps  
 25143 Detecció i estadística en física  
 d'altres energies  
 25144 Electrònica física  
 20223 Processat òptic i holografia  
 25138 Ampl. de mecànica teòrica  
 20233 Història de la física  
 20222 Espectroscòpia làser  
 20225 Termodinàmica dels materials  
 25154 Introd. a la ciència dels materials  
 20228 Microelectrònica  
 25162 Acceleradors i detectors de partícules  
 25151 Física de les radiacions

## Llicenciatura de Geologia

El pla d'estudis corresponent a la llicenciatura de Geologia va aparèixer publicat en el BOE del 14-1-93 (Ordre del 16-11-92).

Crèdits que cal cursar:

		1r cicle	2n cicle	Total
OBLIGATORIS	117	123	240	
OPTATIUS	24	24	48	
LLIURES	16	17	33	
<b>TOTAL</b>			<b>321</b>	

### 1r cicle

#### Observacions generals de 1r cicle

De l'oferta d'assignatures Optatives, l'alumne haurà d'escollir, com a mínim, 24 crèdits.

	Tipus	CRÈDITS		
		Total	Teòrics	Pràctics
<b>1r semestre</b>				
20401 Geologia	Ob	6	4,5	1,5
20402 Cristal·lografia	Ob	6	3	3
20405 Paleontologia	Ob	9	4	5
20451 Matemàtiques	Ob	6	4	2
20548 Estructura atòmica i enllaç	Ob	6	4	2
20550 Física I	Ob	6	4	2
<b>2n semestre</b>				
20403 Mineralogia	Ob	6	3	3
20409 Geomorfologia	Ob	6	4	2
20410 Cartografia	Ob	6	1,5	4,5
20455 Estadística	Ob	6	4	2
20547 Equilibri químic	Ob	6	4	2
20554 Física II	Ob	6	4	2
<b>3r semestre</b>				
20406 Estratigrafia	Ob	6	4	2
20408 Geologia estructural I	Ob	9	5	4
20413 Mineralogia òptica	Opt	6	3	3
20414 Aspectes teòrics de l'estudi de minerals i roques	Opt	6	6	-



	Tipus	CRÈDITS		
		Total	Teòrics	Pràctics
20417 Processament de dades geològiques	Opt	6	3	3
20419 Processos geològics externs	Opt	6	4	2
20420 Paleontologia II	Opt	6	4	2
<b>4t semestre</b>				
20404 Petrologia	Ob	9	4	5
20407 Sedimentologia	Ob	6	3	3
20411 Treballs de camp (endogen) I	Ob	6	-	6
20412 Treballs de camp (exogen) I	Ob	6	-	6
20415 Materials cristal·lins	Opt	6	6	-
20416 Introducció a la mecànica de roques	Opt	6	4	2
20418 Processos sedimentaris	Opt	6	4	2

## 2n cicle

### Observacions generals del 2n cicle

Es podrà accedir a aquest segon cicle des d'estudis diferents a aquesta llicenciatura (vegeu «Accés al segon cicle»).

De l'oferta d'assignatures Optatives, l'alumne haurà d'escollir, com a mínim, 24 crèdits.

	Tipus	CRÈDITS		
		Total	Teòrics	Pràctics
<b>1r semestre</b>				
20431 Paleontologia d'invertebrats	Ob	6	4	2
20434 Geologia estructural I	Ob	6	4,5	1,5
20422 Geoquímica i prospecció	Ob	9	4,5	4,5
20423 Jaciments minerals	Ob	6	3	3
20424 Hidrogeologia	Ob	6	4,5	1,5
20428 Dipòsits sedimentaris d'interès econòmic	Opt	6	4	2
20441 Deformació fràgil de les roques	Opt	6	4,5	1,5
20444 Mineralotècnia	Opt	6	4	2
20445 Tècniques d'anàlisi de materials cristal·lins	Opt	6	4,5	1,5
20448 Vulcanisme	Opt	6	4	2
20450 Anàlisi de materials arqueològics	Opt	6	4	2
<b>2n semestre</b>				
20429 Processos ignis	Ob	6	3	3
20432 Micropaleontologia	Ob	6	3	3

	Tipus	CRÈDITS		
		Total	Teòrics	Pràctics
20433 Cristal·lografia II	Ob	6	4,5	1,5
20421 Geofísica i prospecció	Ob	9	4,5	4,5
20437 Paleoecologia	Opt	6	4	2
20438 Paleontologia estratigràfica	Opt	6	4	2
20439 Paleontologia de vertebrats	Opt	6	4	2
20440 Anàlisi petroestructural	Opt	6	4,5	1,5
20442 Geodinàmica externa	Opt	6	4	2
20449 Petrologia sedimentària	Opt	6	3	3
22595 Geologia bàsica en ciències de la vida	Opt	6	4,5	1,5

### 3r semestre

20447 Fàcies carbonàtiques	Ob	6	3	3
20446 Fàcies siliciclàstiques	Ob	6	3	3
20430 Processos metamòrfics	Ob	6	3	3
20427 Geotectònica	Ob	9	6	3
22594 Enginyeria geològica i geotècnica	Ob	9	4,5	4,5

### 4t semestre

20435 Treballs de camp (endogen) II	Ob	6	-	6
20436 Treballs de camp (exogen) II	Ob	6	-	6
20425 Geologia ambiental	Ob	6	3	3
20426 Anàlisi de conques	Ob	9	6	3

# Llicenciatura de Matemàtiques

El pla d'estudis corresponent a la llicenciatura de Matemàtiques va aparèixer publicat en el BOE del 14-01-93 (Ordre del 20-11-92).

Crèdits que cal cursar:

	1r cicle	2n cicle	Total
OBLIGATORIS	132	81	213
OPTATIUS	-	57	57
LLIURES	18	12	30
<b>TOTAL</b>			<b>300</b>

## 1r cicle

	Tipus	CRÈDITS		
		Total	Teòrics	Pràctics
<b>1r semestre</b>				
20289 Càlcul I	Ob	6	3	3
20293 Àlgebra lineal	Ob	6	3	3
20295 Àlgebra I	Ob	6	3	3
20340 Algorismes i programació I	Ob	6	3	3
<b>2n semestre</b>				
20290 Càlcul II	Ob	6	3	3
20298 Càlcul numèric	Ob	10,5	6	4,5
20311 Càlcul III	Ob	6	3	3
20345 Algorismes i programació II	Ob	6	3	3
20294 Geometria lineal	Ob	6	3	3
<b>3r semestre</b>				
20291 Anàlisi I	Ob	9	4,5	4,5
20297 Matemàtica aplicada	Ob	9	4,5	4,5
20299 Topologia I	Ob	9	4,5	4,5
20305 Àlgebra II	Ob	9	4,5	4,5
<b>4t semestre</b>				
20292 Anàlisi II	Ob	9	4,5	4,5
20296 Geometria	Ob	9	4,5	4,5
20302 Geometria diferencial I	Ob	9	4,5	4,5
20312 Probabilitat i estadística	Ob	10,5	6	4,5

## 2n cicle

Es podrà accedir a aquest segon cicle des d'estudis diferents a aquesta llicenciatura (vegeu «Accés al segon cicle»).

	Tipus	CRÈDITS		
		Total	Teòrics	Pràctics
<b>1r semestre</b>				
20313 Probabilitat	Ob	9	4,5	4,5
20303 Equacions diferencials	Ob	9	4,5	4,5
20310 Topologia II	Ob	9	4,5	4,5
20314 Àlgebra III	Ob	9	4,5	4,5
<b>2n semestre</b>				
20304 Anàlisi numèrica	Ob	9	6	3
20306 Teoria de Galois	Ob	9	4,5	4,5
20307 Anàlisi complexa	Ob	9	4,5	4
20309 Geometria diferencial II	Ob	9	4,5	4,5
<b>3r semestre</b>				
20308 Anàlisi real	Ob	9	4,5	4,5

De l'oferta d'assignatures Optatives que a continuació s'indica, s'hauran d'escollir, com a mínim, 57 crèdits.

	Tipus	CRÈDITS		
		Total	Teòrics	Pràctics
20315 Geometria sintètica	Opt	6	3	3
20316 Didàctica de les matemàtiques	Opt	7,5	4,5	3
20317 Història de les matemàtiques	Opt	7,5	4,5	3
20318 Equacions en derivades parcials	Opt	7,5	4,5	3
20319 Sistemes dinàmics	Opt	7,5	4,5	3
20320 Ampliació d'equacions en derivades parcials	Opt	7,5	4,5	3
20321 Ampliació de sistemes dinàmics	Opt	7,5	4,5	3
20322 Teoria d'anells	Opt	7,5	4,5	3
20323 Geometria algebraica	Opt	7,5	4,5	3
20324 Teoria de nombres	Opt	7,5	4,5	3

	Tipus	CRÈDITS		
		Total	Teòrics	Pràctics
20325 Teoria de grups	Opt	7,5	4,5	3
20326 TOptologia algebraica	Opt	6	3	3
20327 Teoria d'homologia	Opt	7,5	4,5	3
20328 Geometria riemanniana	Opt	7,5	4,5	3
20329 Ampliació de geometria diferencial	Opt	6	3	3
20330 Anàlisi harmònica	Opt	7,5	4,5	3
20331 Ampliació d'anàlisi real	Opt	7,5	4,5	3
20332 Anàlisi funcional	Opt	7,5	4,5	3
20333 Ampliació d'anàlisi complexa	Opt	6	3	3
20334 Ampliació de probabilitat	Opt	7,5	4,5	3
20335 Processos estocàstics	Opt	6	3	3
20336 Teoria de la inferència estadística	Opt	7,5	4,5	3
20337 Anàlisi de la varianza i la regressió	Opt	7,5	4,5	3

# Llicenciatura de Química

El pla d'estudis corresponent a la llicenciatura de Química va aparèixer publicat en el BOE del 25-2-94 (Ordre del 2 -2-1994)

Crèdits que cal cursar:

		1r cicle	2n cicle	Total
OBLIGATORIS	123	108	231	
OPTATIUS	12	27	39	
LLIURES	15	15	30	
<b>TOTAL</b>			<b>300</b>	

## 1r cicle

### Observacions generals del 1r cicle

De l'oferta d'assignatures Optatives, l'alumne haurà d'escollir, com a mínim, 12 crèdits.

	Tipus	CRÈDITS		
		Total	Teòrics	Pràctics
<b>1r semestre</b>				
20454 Operacions bàsiques del laboratori químic	Ob	3	-	3
20547 Equilibri químic	Ob	6	4	2
22946 Física I	Ob	6	4,5	1,5
22960 Estructura atòmica i enllaç	Ob	6	4	2
23181 Àlgebra lineal i equacions diferencials	Ob	6	4,5	1,5
<b>2n semestre</b>				
20551 Química analítica I	Ob	4,5	3	1,5
20552 Química física I	Ob	4,5	3	1,5
20553 Matemàtiques	Ob	6	4,5	1,5
20555 Laboratori integrat I	Ob	10	-	10
22947 Física II	Ob	6	4,5	1,5
<b>3r semestre</b>				
20556 Química analítica II	Ob	4,5	3	1,5
20557 Química física II	Ob	4,5	3	1,5
20558 Química orgànica I	Ob	4,5	3	1,5
20559 Química inorgànica I	Ob	4,5	3	1,5
20561 Laboratori integrat II	Ob	10	-	10
20564 Bioquímica	Ob	9	5	4

	Tipus	CRÈDITS		
		Total	Teòrics	Pràctics
<b>4t semestre</b>				
20560 Enginyeria química	Ob	9	5	4
20562 Química inorgànica II	Ob	4,5	3	1,5
20563 Química orgànica II	Ob	4,5	3	1,5
20565 Laboratori integrat III	Ob	10	-	10

#### Assignatures Optatives del primer cicle

20160 Biologia molecular I	Opt	6	4,5	1,5
20190 Tècniques experimentals en física I	Opt	6	1	5
20203 Circuits electrònics	Opt	6	3	3
20402 Cristal·lografia	Opt	6	3	3
20455 Estadística	Opt	6	4	2
20586 Ampliació de matemàtiques	Opt	6	4,5	1,5
20587 Microbiologia (BI)	Opt	6	4,5	1,5
20588 Economia i organització industrial	Opt	6	4,5	1,5
23204 Història de la Química (BI)	Opt	6	6	-

## 2n cicle

#### Observacions generals de 2n cicle

Es podrà accedir a aquest segon cicle des d'estudis diferents a aquesta llicenciatura (vegeu «Accés al segon cicle»).

Aquest segon cicle consta d'assignatures Optatives de les quals s'hauran de cursar, com a mínim, un total de 27 crèdits.

Opcionalment, l'alumne podrà realitzar, sota la direcció d'un tutor, 10 crèdits de lliure elecció en forma de pràctiques en empreses, hospitals o institucions. L'assignatura és la següent:

23766 Pràctiques en empreses, institucions públiques o privades.

	Tipus	CRÈDITS		
		Total	Teòrics	Pràctics
<b>1r semestre</b>				
20567 Espectroscòpia	Ob	6	4,5	1,5
20569 Programació	Ob	3	1,5	1,5
20570 Documentació	Ob	3	1	2

	Tipus	CRÈDITS		
		Total	Teòrics	Pràctics
20566 Química quàntica i la seva aplicació a l'espectroscòpia	Ob	6	4,5	1,5
20568 Mecanismes de reacció	Ob	6	4,5	1,5
20571 Compostos de coordinació	Ob	6	4,5	1,5

### 2n semestre

20572 Determinació estructural	Ob	6	4	2
20573 Química física avançada	Ob	6	4,5	1,5
20574 Química organometàl·lica	Ob	6	4,5	1,5
20575 Anàlisi instrumental avançada	Ob	6	4,5	1,5
20576 Mètodes sintètics	Ob	6	4,5	1,5
20577 Laboratori de química física	Ob	5	-	5
23543 Ampliació de laboratori de química física	Ob	4	-	4

### 3r semestre

20578 Ciència dels materials	Ob	6	5	1
20579 Laboratori de química inorgànica	Ob	5	-	5
23544 Ampliació de laboratori de química inorgànica	Ob	4	-	4

### 4t semestre

20580 Laboratori de química orgànica	Ob	5	-	5
23545 Ampliació de laboratori de química orgànica	Ob	4	4	
20581 Química analítica avançada	Ob	6	4,5	1,5
20582 Laboratori de química analítica	Ob	5	-	5
23546 Ampliació de laboratori de química analítica	Ob	4	-	4



**Assignatures Optatives del segon cicle**

	<b>Tipus</b>	<b>CRÈDITS</b>		
		<b>Total</b>	<b>Teòrics</b>	<b>Pràctics</b>
20161 Biologia molecular II	Opt	6	4,5	1,5
20589 Mètodes cromatogràfics	Opt	6	4,5	1,5
20600 Instrumentació	Opt	6	4,5	1,5
20601 Anàlisi aplicada	Opt	6	4,5	1,5
20602 Termodinàmica estadística i estats d'agregació	Opt	6	4,5	1,5
20603 Dinàmica de les reaccions químiques	Opt	6	4,5	1,5
20604 Electroquímica	Opt	6	4,5	1,5
20605 Química inorgànica industrial	Opt	6	4,5	1,5
20606 Química inorgànica avançada	Opt	6	4,5	1,5
20607 Química orgànica industrial	Opt	6	4,5	1,5
20608 Estereoquímica i anàlisi conformacional	Opt	6	4,5	1,5
20609 Síntesi orgànica avançada	Opt	6	4,5	1,5
20611 Pràctiques en indústries, laboratoris o centres d'investigació	Opt	10	-	10
20635 Enginyeria del medi ambient	Opt	6	4,5	1,5
22948 Química i enginyeria de proteïnes	Opt	6	4,5	1,5

# Diplomatura d'Estadística

El pla d'estudis corresponent a la diplomatura d'Estadística va aparèixer publicat en el BOE del 21-1-93 (Ordre del 20-11-92).

Crèdits que cal cursar:

	1r cicle
OBLIGATORIS	151
OPTATIUS	28
LLIURES	21
TOTAL	<u>200</u>

## 1r cicle

	Tipus	CRÈDITS		
		Total	Teòrics	Pràctics
<b>1r semestre</b>				
20001 Àlgebra lineal	Ob	6	3	3
20002 Càlcul I	Ob	6	3	3
20003 Estadística descriptiva	Ob	8	5	3
20004 Fonaments d'informàtica	Ob	6	3	3
<b>2n semestre</b>				
20005 Àlgebra	Ob	9	6	3
20006 Càlcul II	Ob	6	3	3
20007 Càlcul de probabilitat	Ob	8	5	3
20148 Anàlisi matemàtica I	Ob	6	3	3
20008 Algorismes i programació	Ob	6	3	3
<b>3r semestre</b>				
20010 Investigació operativa I	Ob	6	3	3
20149 Anàlisi matemàtica II	Ob	6	3	3
20012 Teoria de la probabilitat	Ob	8	5	3
20013 Bases de dades	Ob	8	5	3
20014 Introducció a l'economia	Opt	8	5	3
20022 Control de qualitat	Opt	6	4,5	1,5
20030 Paquets estadístics	Opt	6	3	3

	Tipus	CRÈDITS		
		Total	Teòrics	Pràctics
<b>4t semestre</b>				
20009 Models lineals I	Ob	8	5	3
20011 Mostreig estadístic I	Ob	8	5	3
20018 Estadística matemàtica I	Ob	8	5	3
20015 Anàlisi numèrica	Opt	8	5	3
20021 Economia d'empresa	Opt	6	4,5	1,5
20028 Mètodes de recerca en ciències de la salut I	Opt	6	3	3
<b>5è semestre</b>				
20019 Models lineals II	Ob	8	5	3
20023 Mostreig estadístic II	Ob	8	5	3
20024 Estadística matemàtica II	Ob	8	5	3
20020 Econometria I	Opt	8	5	3
20031 Estadística no paramètrica	Opt	8	5	3
20032 Mètodes de recerca en ciències de la salut II	Opt	6	3	3
<b>6è semestre</b>				
20017 Investigació operativa II	Ob	6	4,5	1,5
20025 Anàlisi multivariant	Ob	8	5	3
20016 Xarxes de comunicació	Opt	6	4,5	1,5
20026 Processos estocàstics	Opt	8	5	3
20027 Econometria II	Opt	6	4,5	1,5
20029 Anàlisis especials en ciències de la salut	Opt	6	3	3
Entre el 3r i 6è semestre s'hauran de cursar, com a mínim, 28 crèdits de les assignatures Optatives.				
Com a assignatura Optativa, es podrà fer un projecte que tindrà un valor de 6 crèdits i s'haurà de fer sota la direcció d'un tutor.				
20033 Projecte de la diplomatura d'Estadística	Opt	6	4,5	1,5

# Graduat Superior en Biotecnologia

La càrrega lectiva total és d'un mínim de 300 crèdits (pendent d'aprovació per la Comissió d'Ordenació Acadèmica).

## 1r cicle

	Tipus	CRÈDITS		
		Total	Teòrics	Pràctics
<b>1r semestre</b>				
Matemàtiques I	Ob	6	4,5	1,5
Química general	Ob	7,5	4,5	3
Física	Ob	6	4,5	1,5
Biologia animal i vegetal	Ob	6	4,5	1,5
Biologia cel·lular	Ob	7,5	4,5	3
<b>2n semestre</b>				
Matemàtiques II	Ob	6	4,5	1,5
Termodinàmica i cinètica química	Ob	6	4,5	1,5
Química orgànica	Ob	9	4,5	4,5
Bioquímica I	Ob	6	3	3
Fisiologia vegetal	Ob	4,5	3	1,5
Genètica	Ob	6	3	3
<b>3r semestre</b>				
Bioestadística	Ob	6	4,5	1,5
Microbiologia I	Ob	7,5	3	4,5
Fenòmens de transport	Ob	7,5	4,5	3
Disseny de bioreactors	Ob	7,5	4,5	3
Bioquímica II	Ob	7,5	3	4,5
Tècniques instrumentals I	Ob	6	3	3
<b>4t semestre</b>				
Microbiologia II	Ob	6	3	3
Biologia molecular	Ob	6	3	3
Processos de separació	Ob	7,5	4,5	3
Mètodes numèrics	Ob	6	4,5	1,5
Tècniques instrumentals II	Ob	6	3	3
Fisiologia animal	Ob	7,5	4,5	3

Per accedir al segon cicle, l'alumne no podrà tenir més de 45 crèdits obligatoris de 1er cicle pendents d'aprovació.

## 2n cicle

	Tipus	CRÈDITS		
		Total	Teòrics	Pràctics
Aspectes legals de la biotecnologia	Ob	4,5	3	1,5
Economia i gestió d'empresa	Ob	6	3	3
Biotecnologia i societat	Ob	4,5	3	1,5
Tecnologia del DNA recombinant	Ob	6	4,5	1,5
Anàlisi de processos	Ob	6	4,5	1,5
Química i enginyeria de proteïnes	Ob	6	4,5	1,5
Laboratori integrat	Ob	6	-	6
Biocomputació	Ob	6	3	3
Immunologia	Ob	6	4,5	1,5
Virologia	Ob	6	4,5	1,5
Tècniques de cultius cel·lulars	Ob	4,5	1,5	3
Biodiversitat	Opt	6	4,5	1,5
Tecn. Reproductiva i manipulació embrionària	Opt	6	4,5	1,5
Patologia molecular	Opt	6	4,5	1,5
Biotecnologia vegetal	Opt	6	4,5	1,5
Disseny i desenvolupament de vacunes i fàrmacs	Opt	6	4,5	1,5
Animals transgènics	Opt	4,5	3	1,5
Teràpia gènica	Opt	4,5	3	1,5
Biocatalitzadors immobilitzats	Opt	6	4,5	1,5
Biotecnologia alimentària	Opt	6	4,5	1,5
Equips de circulació de fluids i transmissió de calor	Opt	6	4,5	1,5
Control i instrumentació	Opt	6	4,5	1,5
Projectes de plantes biotecnològiques	Opt	4,5	4,5	-
Biotecnologia ambiental	Opt	6	4,5	1,5
Obtenció i millora de soques microbianes	Opt	4,5	3	1,5
Microbiologia molecular	Opt	6	4,5	1,5
Biocatàlisi	Opt	6	4,5	1,5
Processos i productes biotecnològics	Opt	4,5	3	1,5
Millora genètica animal	Opt	6	4,5	1,5
Genòmica i proteòmica	Opt	4,5	4,5	-
Pràctiques en empreses i institucions	Opt	9	-	-
Farmacologia	Opt	4,5	3	1,5

## Accés al segon cicle

Per cursar el segon cicle d'una titulació que admet un accés des d'altres estudis (primers cicles i titulacions), caldrà sol·licitar-ho en els terminis de preinscripció establerts pel centre.

L'accés al segon cicle requereix l'acreditació d'haver cursat algun dels primers cicles o titulacions que s'indiquen per a cada estudi, i en alguns casos cursar certes assignatures o complements de formació.

L'alumne podrà cursar els complements de formació com a crèdits lliures durant els estudis previs que donen accés al segon cicle.

## Llicenciatura de Biologia

Ordre 2750, de 30 de 1997 (BOE del 3 de febrer de 1997)

Podrà accedir-hi qui estigui en possessió de l'estudi que s'indica, cursant si no ho ha fet abans, les següents assignatures o complements de formació dels estudis de Biologia:

### 1r cicle de Llicenciat en Ciències del Mar (42 crèdits)

Codi	Assignatura	Crèdits
24882	Bioquímica	10,5
24890	Citologia i Histologia	10,5
24894	Genètica	10,5
24895	Microbiologia	10,5

## Llicenciatura de Bioquímica (titulació de segon cicle)

Resolució del Vicerectorat d'Afers Acadèmics de la UAB, de l'1-2-93

Podrà accedir-hi qui estigui en possessió dels estudis que s'indiquen, cursant (si no ho ha fet abans) les assignatures o complements de formació especificats:

### 1r cicle de les llicenciatures de Biologia, Medicina i Veterinària (16 crèdits)

Codi	Assignatura	Crèdits
22974	Ampliació de química I	8
22975	Ampliació de química II	8

1r cicle de la llicenciatura de Farmàcia (8 crèdits)

<b>Codi</b>	<b>Assignatura</b>	<b>Crèdits</b>
22972	Ampliació de biologia I	8

1r cicle de la llicenciatura de Química (16 crèdits)

<b>Codi</b>	<b>Assignatura</b>	<b>Crèdits</b>
22972	Ampliació de biologia I	8
22973	Ampliació de biologia II	8

## Llicenciatura de Geologia

Ordre 30805, de 10-12-93 (BOE del 27-12-93)

Podrà accedir-hi qui estigui en possessió de l'estudi que s'indica, cursant de si no ha fet abans, les següents assignatures o complements de formació dels estudis de Geologia:

1r cicle d'Enginyeria de mines (30 crèdits)

<b>Codi</b>	<b>Assignatura</b>	<b>Crèdits</b>
20403	Mineralogia	6
20408	Geologia Estructural I	9
20404	Petrologia	9
20412	Treball de camp exogen I	6

## Llicenciatura de Matemàtiques

Ordre 30803, de 10-12-93 (BOE del 27-12-93)

Podrà accedir-hi qui estigui en possessió del títol que s'indica, cursant, (si no ho ha fet abans) les següents assignatures o complements de formació dels estudis de Matemàtiques i d'Estadística:

Diplomat en Estadística (tres assignatures a escollir)

<b>Codi</b>	<b>Assignatura</b>	<b>Crèdits</b>
20015	Anàlisi numèrica (Optativa d'Estadística)	8
20302	Geometria diferencial I	9
20305	Àlgebra II	9
20299	Topologia I	9

## Llicenciatura de Química

(Ordre 30804, de 10-12-93 (BOE del 27-12-93))

Podrà accedir-hi qui estigui en possessió dels estudis que s'indiquen cursant, (si no ho ha fet abans) les següents assignatures o complements de formació dels estudis de Química:

### 1r cicle de la Llicenciatura de Farmàcia (9 crèdits)

Codi	Assignatura	Crèdits
20560	Enginyeria química	9

### 1r cicle d'Enginyeria Química (15 crèdits)

Codi	Assignatura	Crèdits
20564	Bioquímica	9
22960	Estructura atòmica i enllaç	6

### Títol d'Enginyer tècnic en química industrial (28,5 crèdits)

Codi	Assignatura	Crèdits
20564	Bioquímica	9
22960	Estructura atòmica i enllaç	6
20559	Química inorgànica I	4,5
20562	Química inorgànica II	4,5
20556	Química analítica II	4,5

## Llicenciatura de Ciències Ambientals

(Ordre 21480, de 21-9-95 (BOE del 28-9-95))

Podrà accedir-hi qui estigui en possessió dels estudis que s'indiquen:

### 1r cicle d' Enginyeria d'Agronomia / Enginyeria de Monts

Cursant un màxim de 30 crèdits d'assignatures o complements de formació\*

### 1r cicle de la Llicenciatura de Ciències del Mar

Cursant un màxim de 30 crèdits d'assignatures o complements de formació\*

### 1r cicle de la Llicenciatura de Biologia

Cursant un màxim de 30 crèdits d'assignatures o complements de formació\*



**1r cicle d' Enginyeria de Mines**

Cursant un màxim de 36 crèdits d'assignatures o complements de formació\*

**Títol d'Enginyer tècnic agrícola (especialitats: Explotacions agrOptecuariès, Indústries agràries i alimentàries, hortofruticultura i jardineria i mecanització i construccions rurals)**

Cursant un màxim de 36 crèdits d'assignatures o complements de formació\*

**Títol d'Enginyer tècnic forestal (especialitats: Explotacions forestals i Indústries forestals)**

Cursant un màxim de 36 crèdits d'assignatures o complements de formació\*

**Títol d'Enginyer tècnic de mines (especialitats: Explotació de mines, Instal·lacions electromecàniques mineres, Mineralúrgia i metal·lúrgia, Recursos energètics combustibles i explosius i Sondeigs i prospeccions mineres)**

Cursant un màxim de 39 crèdits d'assignatures o complements de formació\*

**1r cicle d'Enginyeria de camins, canals i ports**

**Títol d'Enginyer tècnic en obres públiques (especialitats: Transports i serveis urbans i Hidrologia)**

Cursant un màxim de 42 crèdits d'assignatures o complements de formació\*

**1r cicle de la Llicenciatura Geologia**

Cursant un màxim de 36 crèdits d'assignatures o complements de formació\*

**1r cicle d'Enginyeria Química**

**Títol d' Enginyer tècnic industrial (especialitat: Química industrial)**

Cursant un màxim de 42 crèdits d'assignatures o complements de formació\*

**1r cicle de la Llicenciatura de Química**

Cursant un màxim de 45 crèdits d'assignatures o complements de formació\*

**\* La determinació dels crèdits d'assignatures o complements que ha de cursar l'alumne es determinarà en funció dels seus estudis d'accés i del seu currículum acadèmic.**

# Programes d'intercanvi

La Facultat de Ciències participa en el programa Erasmus i fa intercanvis amb les universitats que s'especifiquen a continuació.

Per a informació general, consulteu la secció de Beques i programes d'intercanvi.

Fax: 93 581 2003

Tel.: 93 581 1467

Email: sgac2@cc.uab.es

## Biologia

Univ. d'Aberdeen, Univ. de Tolosa III, Univ. de Bolonya, Univ. de Sàsser, Univ. de Torí, Univ. de Helsinki, Univ. d'Oulu, Univ. de Niça, Univ. de Creta, Univ. de Gènova, Univ. de Trieste, Univ. de St. Andrews, Univ. de Pisa, Univ. de Roma 3, Univ. de París XII Val de Marne, Univ. de Venècia La Foscarì.

Coordinadora: Dra. Rosa M. Caballin.

## Ciències Ambientals

Univ. de Gent, Univ. de Rouen, Univ. de Deventer, Univ. de Leeuwarden, Univ. de Hatfield, Univ. de Norwich, Univ. de Milà, Univ. de Perpinyà, Univ. degli studi Torí, Univ. degli studi Venècia, Univ. d'Utrecht, Univ. de París XII Val de Marne, Univ. de Venècia Ca Foscarì.

Coordinador: Dr. Josep Mas

## Física

Univ. de Viena, Univ. de Gènova, Univ. de Deventer, Univ. de Warsaw, Univ. de Gent, Univ. de Brest, Univ. de Grenoble, Univ. de Pisa, Ecole Nationale Supérieure de Physique de Marsella, Univ. de París XII Val de Marne, Univ. de Venècia Ca Foscarì.

Coordinador: Dr. Francesc Pi

## Geologia

Univ. de Grenoble, Univ. de Parma, Univ. de Berna, Univ. de Ferrara, Univ. de París XII Val de Marne, Univ. de Venècia Ca Foscari.

Coordinadora: Dra. Esmeralda Caus

## Matemàtiques

Univ. de Leuven, Univ. de Louvain-la-Neuve, Univ. de Bielefeld, Univ. de Lió I, Univ. de París XIII, Univ. de Tolosa III, Univ. de Ferrara, Univ. de Pàdua, Univ. de Glasgow, Univ. de París XII Val de Marne, Univ. de Venècia Ca Foscari.

Coordinador: Dr. Ferran Cedó

## Química

Univ. de Tolosa III, Univ. de Ferrara, Univ. de Gènova, Univ. de Gottingen, Univ. de Lyngby, Univ. de Estrasburg, Univ. de Bolonya, Univ. de Venècia, Univ. d'Enschede, Univ. de Coimbra, Univ. de Bergen, Univ. de Berna, Ecole National Supérieure de Chimie, Univ. de París VII, Univ. de París XII Val de Marne, Univ. de Venècia Ca Foscari.

Coordinador: Dr. Jordi Gené

# Serveis

## Gestió Acadèmica (secretaria de la Facultat)

La Gestió Acadèmica del Centre té cura de les tasques relatives a les qüestions administratives i acadèmiques que pertanyen a professors i a alumnes.

El servei als alumnes resta obert amb l'horari següent:

- Mati: de 10 a 13 h. Tarda: de 16 a 19 h.
- Horari d'estiu (agost): d'11 a 13 h
  
- Horari de matriculació: durant el període de matriculació de setembre-octubre, l'atenció als alumnes en l'horari de tarda pot ser reduït per atendre les necessitats de la matrícula. La informació relativa a l'horari serà exposada a les finestres de la Gestió Acadèmica.

Us podeu adreçar a la Gestió Acadèmica (secretaria) per a les qüestions següents:

- Certificacions
- Compulsació de documents
- Convalidacions d'estudis
- Informació
- Matriculació
- Sol·licituds de trasllats d'expedients
- Tramitació de títols
- Accesos al segon cicle

## Informació sobre notes, horaris de classe i exàmens:

Per evitar informacions no ajustades, no s'informarà per telèfon dels horaris de classe ni d'exàmens. Tampoc s'informarà de les notes obtingudes en els exàmens. Aquesta informació es podrà obtenir mitjançant certificats acadèmics personals i amb la consulta de l'expedient.

Els alumnes podran accedir a la informació de les seves notes i expedients a través dels terminals instal·lats a la biblioteca de Ciències o també des dels terminals de ServiCaixa. Per poder utilitzar aquests serveis, cal fer servir el carnet d'estudiant.

Email: SGAC2@CC.UAB.ES

## Consergeria

A la consergeria del centre hi ha un servei de consigna i objectes perduts. Així mateix, hi podeu demanar informació sobre aules i altres dependències de la Facultat.

## SID

El Servei d'Informàtica Distribuïda de Ciències disposa d'una Aula Informàtica on els alumnes de la facultat poden:

- Usar programes de suport general (Ofimàtica)
- Usar programes específics d'assignatures
- Comunicar-se a través d'INTERNET.
- Imprimir els seus treballs i pràctiques

Amb la finalitat de donar aquest servei, s'ha dotat a l'Aula d'Informàtica amb una xarxa ETHERNET on conviuen els diferents equips:

- 124 Ordinadors tipus PC (Pentiums)
- 12 Ordinadors tipus Macintosh
- 16 Estacions de treball Unix, Sun Sparkstation 4
- 3 Servidors.
- 4 Impresores (2 làser, 1 Raig de tinta color, 1 matricial)

Un professor de la facultat coordina el funcionament de l'aula a càrrec de la qual hi ha tres operadors, un tècnic i el responsable, que la mantenen en funcionament a partir de les 8,30 del matí fins a les 21,00 hores de la tarda.

La normativa de seguretat i reglament de l'Aula d'Informàtica està exposada a l'Aula i publicada a la WEB <http://zeus.uab.es>.

Durant l'inici del curs acadèmic, es realitzaran sessions informatives sobre l'ús de l'aula.

## Control d'accés als punts públics de la xarxa

Per accedir a la xarxa des dels ordinadors disponibles a les aules cal identificar-se amb la targeta intel·ligent. D'aquesta manera aconseguim els avantatges següents:

- Eliminació d'usuaris aliens a la UAB
- Millora de la seguretat
- Millora de l'accés de tots els usuaris per rotació

A més, el proper curs es podrà reservar lloc a l'aula des de qualsevol ordinador amb connexió a INTERNET.

Els usuaris que tinguin dret a usar l'aula però no disposin de targeta (per exemple perquè encara no se'ls ha lliurat) s'hauran d'adreçar al personal de l'aula informatitzada.

Disposeu d'informació completa d'aquest sistema d'identificació a l'aula informatitzada del Centre.

## BIBLIOTECA

La biblioteca de Ciències està situada a la primera planta de l'edifici de la Facultat de Ciències (CO-002/CO-004). Ocupa un espai aproximat de 2.900 m<sup>2</sup> distribuïts en dues plantes.

### Fons documental

El seu fons està constituït per 61.200 monografies, 2.900 títols de revistes, 2.200 mapes, 2.600 fotografies aèries, 1.100 vídeos, 2.400 tesis doctorals i de llicenciatura, resums de tesis, 31.500 microcòpies opaques, 5.200 microfites, 650 microfilms, CD-Roms i altres documents especials. També temporalment hi ha dipositat el fons documental del Servei d'Idiomes Moderns.

### Accés informàtic al fons

El fons documental i els serveis de la biblioteca estan informatitzats amb el sistema VTLS (Virginia Tech Library System). Al catàleg col·lectiu automatitzat de les biblioteques de la UAB, hi ha introduït tot el fons documental adquirit i dipositat a la biblioteca.

La consulta del fons introduït al catàleg col·lectiu automatitzat és possible fer-la per mitjà dels terminals que hi ha al local de la biblioteca, d'un terminal o PC connectat a la xarxa informàtica de la UAB o bé des de qualsevol PC dotat d'un mòdem V.22. Les consultes es poden fer per autor (a/), títol (t/), matèria (s/), número de classificació (c/), paraula clau (w/) i ISBN (3/). La cerca per paraula clau permet buscar un terme en tots els camps, limitar-la a un camp concret i l'ús d'operadors booleans (&, +, -). Les pantalles i instruccions d'ajut es poden consultar en anglès, castellà o català (/lang).

La consulta del catàleg col·lectiu automatitzat també permet, a l'usuari que tingui el carnet de la biblioteca, accedir a la pantalla d'activitat d'usuaris, on hi ha consignades les dades relatives als llibres que té en préstec i, si és el cas, de l'estat en què es troben les reserves que ha fet. Únicament es pot accedir a la «Pantalla d'activitat de l'usuari» teclejant el número de carnet de préstec i el DNI (núm. carnet de préstec).

Des dels terminals de consulta també és pot accedir al CCUC, el Catàleg col·lectiu de les universitats catalanes, com són la Universitat de Barcelona, la Universitat Politècnica de Catalunya, etc.

## Estructura

**La biblioteca de Ciències està estructurada segons el tipus de documents i els usuaris en dues grans àrees:**

### **1. Àrea de Primer Cicle i Segon Cicle**

### **2. Àrea de Recerca**

#### **1. Àrea de Primer Cicle i Segon Cicle**

Situada a la planta 0, hi són ubicats els llibres recomanats a la bibliografia de curs, manuals i altres documents per a la docència, revistes de divulgació científica, la secció de mapes, la secció de vídeos i el fons del Servei d'Idiomes Moderns.

Hi ha 400 punts de lectura per a la consulta d'aquest fons per als usuaris de 1r i 2n cicles.

Hi ha també en aquesta àrea terminals per a la consulta de la Xarxa de CD-Rom de la Universitat, els terminals per a la consulta del catàleg, i per a consultes de documents electrònics i webs relacionats amb les vostres especialitats hi ha ordinadors amb connexió a Internet.

#### **2. Àrea de Recerca**

2.1 A la planta 0 hi són ubicades les publicacions periòdiques especialitzades que es reben a la Facultat. Estan ordenades per grans matèries: Biologia, Ciència, Física, Geologia, Informàtica i Química. Dins d'aquestes matèries, l'ordre és alfabètic segons els títols. També es troben en aquesta àrea les monografies i les col·leccions de recerca.

2.2. A la planta-1 hi és ubicat el Fons Bibliogràfic de Matemàtiques, que consta de 9.700 monografies ordenades seguint la classificació de l'AMS, 384 col·leccions de revistes i la col·lecció de preprints, i el Fons d'Història de les Ciències, que reuneix les col·leccions Landmarks of Sciences I i II, Archive of Quantum Physics, 3.500 monografies en paper, 62 obres en 285 microformes i 30 col·leccions de revistes en paper.

Les taules de treball que hi ha en aquesta àrea estan reservades a investigadors, docents i alumnes de 3r cicle.

## Unitat de teledocumentació

Servei adreçat als usuaris que hagin d'obtenir bibliografia per als treballs de recerca, per a la tesi o per estar al dia sobre un tema molt concret d'una manera ràpida i exhaustiva.

### *1. Accés a distribuïdors de bases de dades remotes de les matèries de Ciències, Medicina i Veterinària:*

CDP Online, DATA-STAR, DIALOG, ECHO, ESA-IRS i STN, ens permet fer:

Cerques bibliogràfiques retrospectives d'articles i bibliografia en general.  
Difusió selectiva de la informació.

## 2. *Bases de dades en disc òptic (CD Rom):*

Biotechnology Abstracts  
Beilstein Current Facts in Chemistry  
Academic Press Catalogue  
Kirk Othmer Encyclopedia of Chemical Technology  
McGraw-Hill CD-Rom Science and Technical Reference Set  
Mammals: a multimedia encyclopedia  
Powder Diffraction File  
Termdok  
Water Resources Abstracts  
Erga  
Gebco  
Software Practice & Experience

Per mitjà dels lectors de CD-Rom que tenim en xarxa, es poden consultar altres bases de dades de la UAB.

## 3. *Bases de dades en disquet:*

Current Contents on Diskette with abstracts (resums):  
Life Sciences  
Agriculture, Biology & Environmental Sciences  
Physical, Chemical & Earth Sciences  
Engineering, Computing and Technology (sense resum)

## 4. *Connexió a la Xarxa Informàtica de la UAB que ens permet la consulta del fons de biblioteques d'altres universitats i països.*

Són accessibles:

Biblioteques de la xarxa VTLS: Universitat de Barcelona, Universitat Politècnica de Catalunya, Observatori de l'Ebre, etc.

Biblioteques via Internet: Estats Units, Canadà, Finlàndia, Regne Unit, etc.

Biblioteques via Decnet, Iberpac, Artix: CSIC, Complutense de Madrid, Universitat de València, etc.

## Servei de préstec

Per utilitzar aquest servei, cal tenir el carnet d'estudiant donat d'alta a la biblioteca i que serveix per a totes les biblioteques de la UAB. Per a donar-lo d'alta, cal estar-hi matriculat i portar el carnet de la UAB actualitzat i el DNI a qualsevol biblioteca.



El nombre de llibres que es pot obtenir per préstec domiciliari amb el carnet d'alumne és de tres com a màxim, per un període de 14 dies. També hi ha préstec de nit, festius i cap de setmana per als llibres exclosos de préstec. Per a la devolució d'aquests préstecs especials hi ha una bústia a la consergeria central de la Facultat i que es pot utilitzar quan la biblioteca és tancada.

Si un llibre està prestat, es pot reservar.

La duració del préstec domiciliari de vídeos és de 3 dies.

Obres generals (0-3) excloses del préstec: diccionaris, obres de referència, enciclopèdies, tesis, revistes i alguns exemplars dels manuals més utilitzats i exemplars únics o valuosos.

No es podran fer fotocòpies de tesis de doctorat o llicenciatura sense permís de l'autor.

**Classificació dels llibres:** S'han agrupat matèries relacionades, i dins d'aquestes s'ha utilitzat la classificació decimal universal (CDU). L'ordre de les grans matèries és el següent:

- Història de les ciències (9)
- Ciències per tothom (5 (04))
- Matemàtiques (51)
- Astronomia, Astrofísica (52)
- Física (53)
- Enginyeria elèctrica (62)
- Enginyeria informàtica (681.3)
- Química (54)
- Enginyeria química (66)
- Geologia (55)
- Paleontologia(56)
- Medi ambient (50)
- Biologia (57)
- Ecologia (574)
- Genètica (575)
- Bioquímica (577)
- Neurociència (577.5)
- Microbiologia (579)
- Botànica (58)
- Agricultura (63)
- Zoologia (59)
- Biologia humana (61)

## Altres serveis de la biblioteca

Reprografia  
Préstec interbibliotecari  
Telefax  
Lector-copiador de microformes  
Lector de microfites  
Lector de microprints  
Estereoscopi

## Horaris

Durant el curs acadèmic (setembre-juny) la Biblioteca és oberta de dilluns a divendres de 8,30 a 21,15 h., excepte els dies festius.

Al juliol l'horari és de dilluns a divendres de 8,30 a 19,45 h i a l'agost és de 8,30 a 13,45 h.

### *Horari de préstec domiciliari, devolucions, reserves:*

Del setembre al juny, de dilluns a divendres, de 9 a 21,15 h.

Juliol de 8,30 a 19,45 h.

Agost de 8,30 a 13,45 h.

En períodes de vacances i quan la biblioteca és tancada, s'estableixen préstecs de nit, festius i cap de setmana i de més duració. Els préstecs de nits i festius s'han de tornar abans de les 9,15 h del dia següent; quan la biblioteca és tancada es poden tornar a la bústia.

## Altres informacions

A la sala de consulta i a tota la biblioteca en general és obligatori mantenir silenci.

Al llarg del curs, es fan sessions explicatives sobre el funcionament i utilització dels serveis i fons de la biblioteca.

Tot el fons bibliogràfic està protegit amb un sistema electrònic de seguretat.

No es pot entrar a la biblioteca amb begudes, menjars, etc. A les sales de Recerca no s'hi pot entrar amb bosses, motxilles ni carpetes. Hi ha servei de consigna vigilada a la consergeria de la Facultat.

No es poden reservar llocs a la sala de consulta de la biblioteca.

## Sales d'estudi

A l'edifici de la Facultat de Ciències, hi ha sales d'estudi, la informació de les quals la trobareu al taulell de préstec. Durant els períodes d'exàmens, s'habiliten aules com a sales d'estudi. La sala d'estudi de la planta baixa de la biblioteca de Ciències Socials està oberta tots els dies de l'any les 24 hores del dia.

## Adreça

Biblioteca de Ciències  
Edifici Cs (Universitat Autònoma de Barcelona)  
08193 Bellaterra - Cerdanyola  
Barcelona

Telèfon de préstec: 93 581 19 06  
Telèfon d'informació i consergeria: 93 581 17 14

Servei de Teledocumentació: 93 581 16 35

Telefax: 93 581 20 10

Mail: [IYBC0@CC.UAB.ES](mailto:IYBC0@CC.UAB.ES)

<http://www.bib.uab.es/ciencies>

## AULES D'ESTUDI

La Facultat de Ciències disposa de les aules d'estudi següents:

C7-054  
C7-056  
C7-083

Aquestes aules tenen una capacitat de 65 places cadascuna.

# Calendari acadèmic 1998-1999

(Aprovat en Junta de Facultat el 03-6-98)

**SETEMBRE**

DL	DT	DC	DJ	DV	DS	DM
				1	2	3
4	5	6	7	8	9	10
11	12	13	14	15	16	17
18	19	20	21	22	23	24
25	26	27	28	29	30	



Classes  
Exàmens 1er Semestre  
Exàmens 2on Semestre  
Exàmens setembre curs 1997/98

**OCTUBRE**

DL	DT	DC	DJ	DV	DS	DM
				1	2	3
4	5	6	7	8	9	10
11	12	13	14	15	16	17
18	19	20	21	22	23	24
25	26	27	28	29	30	31

**NOVEMBRE**

DL	DT	DC	DJ	DV	DS	DM
						1
2	3	4	5	6	7	8
9	10	11	12	13	14	15
16	17	18	19	20	21	22
23	24	25	26	27	28	29
30						

**DESEMBRE**

DL	DT	DC	DJ	DV	DS	DM
				1	2	3
4	5	6	7	8	9	10
11	12	13	14	15	16	17
18	19	20	21	22	23	24
25	26	27	28	29	30	31

**GENER**

DL	DT	DC	DJ	DV	DS	DM
				1	2	3
4	5	6	7	8	9	10
11	12	13	14	15	16	17
18	19	20	21	22	23	24
25	26	27	28	29	30	31

**FEBRER**

DL	DT	DC	DJ	DV	DS	DM
						1
2	3	4	5	6	7	8
9	10	11	12	13	14	15
16	17	18	19	20	21	22
23	24	25	26	27	28	29
30						

**MARÇ**

DL	DT	DC	DJ	DV	DS	DM
				1	2	3
4	5	6	7	8	9	10
11	12	13	14	15	16	17
18	19	20	21	22	23	24
25	26	27	28	29	30	31

**ABRIL**

DL	DT	DC	DJ	DV	DS	DM
				1	2	3
4	5	6	7	8	9	10
11	12	13	14	15	16	17
18	19	20	21	22	23	24
25	26	27	28	29	30	31

**MAIG**

DL	DT	DC	DJ	DV	DS	DM
						1
2	3	4	5	6	7	8
9	10	11	12	13	14	15
16	17	18	19	20	21	22
23	24	25	26	27	28	29
30	31					

**JUNY**

DL	DT	DC	DJ	DV	DS	DM
				1	2	3
4	5	6	7	8	9	10
11	12	13	14	15	16	17
18	19	20	21	22	23	24
25	26	27	28	29	30	31

**JULIOL**

DL	DT	DC	DJ	DV	DS	DM
				1	2	3
4	5	6	7	8	9	10
11	12	13	14	15	16	17
18	19	20	21	22	23	24
25	26	27	28	29	30	31

**AGOST**

DL	DT	DC	DJ	DV	DS	DM
						1
2	3	4	5	6	7	8
9	10	11	12	13	14	15
16	17	18	19	20	21	22
23	24	25	26	27	28	29
30	31					

**SETEMBRE**

DL	DT	DC	DJ	DV	DS	DM
				1	2	3
4	5	6	7	8	9	10
11	12	13	14	15	16	17
18	19	20	21	22	23	24
25	26	27	28	29	30	

Classes 1r Semestre 28.09.98 al 15.01.99

Festa de Sant Albert 07.12.98 ; Acte Acadèmic 13.11.98 (classes suspeses de 12:30 a 14:00)

Exàmens 1a convocatòria 1r Semestre 25.01.99 al 13.02.99

Classes 2n Semestre 15.02.99 al 28.05.99

Exàmens 1a convocatòria 2n Semestre 7.6.99 al 26.6.99 \* (si es necessari, es pot incloure un dels dissabtes)

Exàmens 2a convocatòria 1r Semestre 28.06.99 al 10.7.99 \*

PAAU's 14 i 16 de juny de 1999 (LOGSE) i 18 i 21 de juny de 1999 (COU)

Exàmens 2a convocatòria 2n Semestre 1.09.98 al 13.09.98

**Inici del curs:**

Dilluns 28 de setembre de 1998

**Dies festius:**

11 de setembre	Diada Nacional de Catalunya	divendres
24 de setembre	La Mercè	dijous
12 d'octubre	Festa de la Hispanitat	dilluns
1 de novembre	Tots Sants	diumenge
6 de desembre	La Constitució	diumenge
8 de desembre	La Immaculada	dimarts
25 de desembre	Nadal	divendres
26 de desembre	Sant Esteve	dissabte
1 de gener	Cap d'Any	divendres
6 de gener	Reis	dimecres
2 d' abril	Divendres Sant	divendres
5 d' abril	Dilluns de Pasqua	dilluns
1 de maig	Festa del Treball	dissabte
24 de maig	Segona Pasqua	dilluns
24 de juny	Sant Joan	dijous

**Festa de Sant Albert: 07/12/98****Acte Acadèmic:**

13/11/98

**Vacances de Nadal:**

Des de dijous 24 de desembre de 1998 al dimecres 6 de gener de 1999, ambdós inclosos.

**Vacances de Pasqua:**

Del de dissabte dia 27 març al dilluns dia 5 d abril de 1999, ambdós inclosos.

**Períodes lectius:****1r semestre**

Inici: dilluns 28 de setembre

Finalització: divendres 12 de febrer

**2n semestre**

Inici: dilluns 15 de febrer

Finalització: divendres 9 de juliol

**Exàmens:**

Exàmens de primera convocatòria del primer semestre i exàmens del primer parcial: del 25 de gener al 13 de febrer.

Exàmens de primera convocatòria del segon semestre i exàmens del segon parcial: del 4 de juny al 26 de juny

Exàmens de segona convocatòria del primer semestre i exàmens finals de juny: del 28 de juny al 10 de juliol

Exàmens de segona convocatòria del segon semestre i exàmens finals de setembre: de l'1 al 14 de setembre.

## Telèfons i adreces electròniques

### *Centre*

Biblioteca: Tel. 93 581 17 14 / E-mail: [aumartinez@cc.uab.es](mailto:aumartinez@cc.uab.es)

Consell d'estudiants: Tel. 93 581 27 65 / E-mail: [consell@bbs-ce.uab.es](mailto:consell@bbs-ce.uab.es)

Consergeria: Tel. 93 581 10 55

Deganat: Tel. 93 581 14 71 / E-mail: [icidciencies@cc.uab.es](mailto:icidciencies@cc.uab.es)

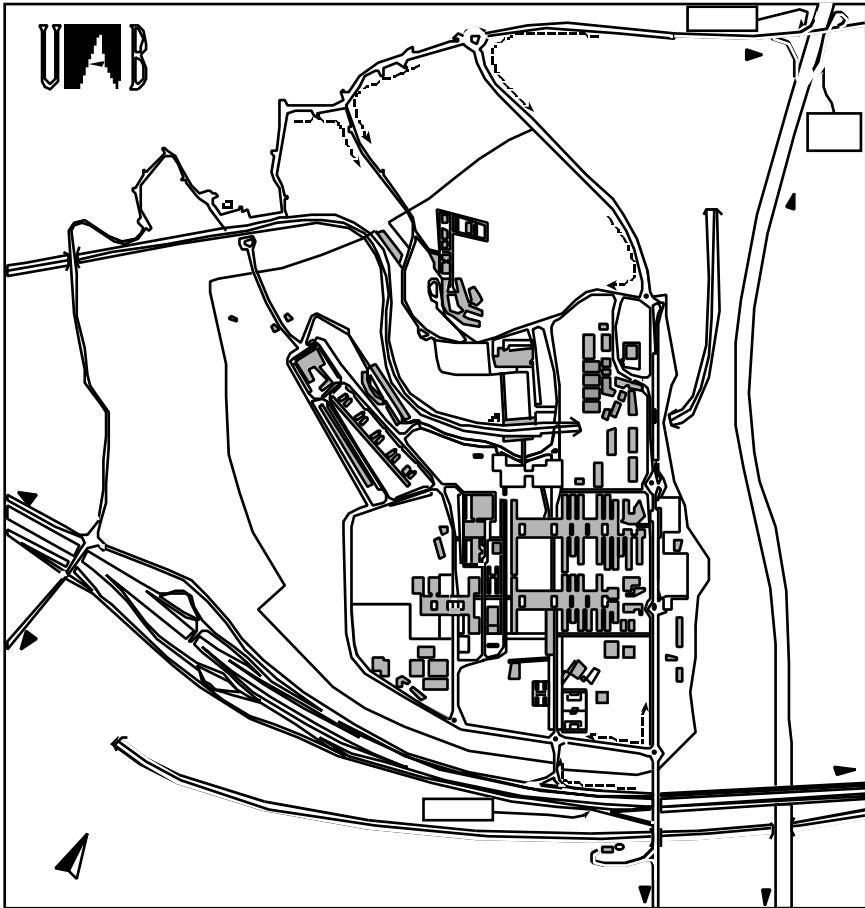
Secretaria: Tel. 93 581 14 67 / 93 581 22 80 / 93 581 13 71 / E-mail: [sgac2@cc.uab.es](mailto:sgac2@cc.uab.es)

Oficina d'Intercanvis: Tel. 93 581 14 67 / E-mail: [derasmus6200@cc.uab.es](mailto:derasmus6200@cc.uab.es)

Servei d'informàtica distribuïda (SID): E-mail: [sergio@2eus.cc.uab.es](mailto:sergio@2eus.cc.uab.es)

Web de la facultat: <http://blues.uab.es/ciencies>

## Plànol del campus de Bellaterra







## 2. L'Autònoma

Informar-se

Estudiar: informació acadèmica i suport a l'estudi

Viure

Participar



# Informar-se

## Centres docents i guia de l'estudiant

Els centres docents, facultats i escoles universitàries us ofereixen informació detallada sobre diferents temes del vostre interès o bé us orienten cap a on adreçar la vostra consulta en cada cas.

D'altra banda, cada centre docent edita anualment *La guia de l'estudiant*, on podreu trobar també informació detallada sobre els temes següents: estructura i organització del centre, plans d'estudis, informació acadèmica i serveis.

Aquesta guia la podeu adquirir en el moment de fer la matrícula. També podeu consultar-la al Punt d'Informació de la Plaça Cívica.

## Oficina d'Informació

Tel.: 93 581 11 11

Fax: 93 581 20 00

Correu electrònic: [informacio@uab.es](mailto:informacio@uab.es)

Adreça Internet: <http://www.uab.es>

L'Oficina d'Informació disposa d'un punt d'informació situat a la Plaça Cívica. El punt us ofereix informació sobre els aspectes següents:

- Totes les qüestions relacionades amb l'Autònoma: estudis, informació acadèmica, organismes i activitats culturals.
- El món universitari en general: altres universitats catalanes, de la resta de l'Estat i estrangeres.

Al punt d'informació hi ha instal·lats ordinadors a disposició dels usuaris. Aquests terminals ofereixen tota la informació de la UAB i totes les possibilitats informatives de la xarxa Internet.

## Campus virtual

La Universitat Autònoma de Barcelona circula per les autopistes de la comunicació perquè està oberta al món i per facilitar la connexió amb altres realitats i altres fonts i serveis d'informació.

Els alumnes de la UAB accedeixen a Internet des de casa o des del campus, mitjançant les aules informàtiques i tenen accés als serveis següents:

- Web de la UAB i altres de tot el món
- Tutories electròniques
- Adreça pròpia de correu electrònic
- Serveis Internet: participació en grups de notícies (News), magatzem electrònic de programes gratuïts...

## Autònoma oberta

L'Autònoma és una universitat tecnològicament capdavantera en la seva gestió, cosa que facilita l'accés a la informació i la immediatesa dels serveis.

Els alumnes de la UAB poden consultar les qualificacions, els expedients acadèmics complets i automatricular-se als terminals d'autoservei distribuïts per les facultats.

També poden accedir a aquests serveis des de terminals d'autoservei financers, en virtut d'un acord entre la UAB i l'entitat financera emissora del carnet d'estudiant.

Mitjançant la xarxa Internet, i gràcies al projecte CESAR, els estudiants poden accedir als serveis com la consulta de qualificacions i d'expedient acadèmic, a la seva bústia de correu electrònic i altres que s'hi poden anar incorporant.

# Estudiar

## Informació acadèmica

### Reincorporacions

La reincorporació al centre cal demanar-la al degà o director del centre corresponent. Per demanar-la cal tenir present el següent:

- si es volen continuar els mateixos estudis que s'havien abandonat, i no s'han iniciat altres estudis, l'únic requisit necessari és no tenir el règim de permanència exhaurit.
- si s'havien abandonat uns estudis per iniciar-ne uns altres s'haurà d'haver superat, com a mínim, 60 crèdits, o el nombre de crèdits mínims exigits en la primera matrícula, i no haver exhaurit el règim de permanència respecte dels estudis als quals es vol la reincorporació.

### Matrícula

Tant les persones admeses per primera vegada en un centre universitari com els estudiants dels altres cursos han de formalitzar la matrícula a la secretaria del centre corresponent o mitjançant l'automatrícula, als terminals propis de la Universitat o als terminals Servicaixa, per a aquells centres que hagin adaptat aquesta modalitat, durant els dies i els mesos establerts en el calendari específic de cada centre.

### *Documentació*

#### **Alumnes de nou ingrés**

Presentació de l'imprès a la secretaria acompanyat de:

- original i fotocòpia del document que doni dret a matrícula reduïda o gratuïta, si escau (credencial de becari condicional, carnet de família nombrosa, certificat de ser funcionari o personal laboral). Si s'ha obtingut matrícula d'honor global de COU, cal presentar original i fotocòpia del llibre de qualificacions
- original i fotocòpia del DNI o passaport
- dues fotografies actuals en color
- original del document que doni accés a la universitat: targeta de selectivitat, certificat de FP
- justificant del trasllat d'expedient i fotocòpia compulsada de l'expedient (accés per les vies 7 i 8)

- certificat acadèmic personal i fotocòpia compulsada del títol (accés per la via 2)
- resguard del pagament del trasllat d'expedient (accés per la via de trasllat d'expedient).
- els alumnes que accedeixen a uns estudis de només segon cicle o al segon cicle d'uns estudis de 1r i 2n cicle des d'una titulació prèvia hauran de presentar, si no ho han lliurat abans, fotocòpia compulsada del títol que li ha donat accés als nous estudis i de l'expedient.
- els alumnes admesos per cursar uns estudis a la UAB perquè tenen convalidats 70 o més crèdits d'uns estudis universitaris realitzats a l'estranger hauran de presentar la resolució d'admissió.
- autorització del Rector en el cas de simultaneïtat d'estudis.
- original i fotocòpia de la resolució de convalidació d'estudis anteriors, si escau.

### **Resta d'alumnes**

Presentació de l'imprès a la secretaria acompanyat de:

- original i fotocòpia del document que doni dret a matrícula reduïda o gratuïta, si escau (credencial de becarí condicional, carnet de família nombrosa, certificat de ser funcionari o personal laboral).
- els alumnes que es reincorporen a uns estudis i que n'havien començat uns altres hauran de presentar: fotocòpia compulsada del títol dels altres estudis si els han finalitzat o resguard del pagament del trasllat d'expedient si no han finalitzat els estudis que van iniciar posteriorment als abandonats.
- original i fotocòpia de la resolució de convalidació d'estudis anteriors, si escau.

### *Matrícula gratuïta*

D'acord amb l'Ordre de 17 d'agost de 1982, s'aplicaran les gratuïtats següents:

- a) Les famílies nombroses de segona categoria i d'honor.
- b) Els becaris del règim general d'ajuts a l'estudi. Altres becaris a càrrec dels Pressupostos Generals de l'Estat.
- c) Els qui tinguin matrícula d'honor global de COU.

Tindran dret al 50% de descompte de l'import de la matrícula:

- Les famílies nombroses de primera categoria.

Els alumnes que hagin obtingut matrícula d'honor en alguna assignatura tindran dret a matrícula gratuïta del mateix nombre d'assignatures o crèdits en el curs següent.

En cap cas s'aplicarà un nombre de matrícules d'honor superior al d'assignatures de què s'hagi matriculat l'alumne, ni la quantitat total de la deducció podrà sobrepassar l'import de les taxes acadèmiques.

## Cost. Principals conceptes del pressupost de la UAB

### Ingressos

Subvenció pública	66,30%
Preus públics per matrícules	16,80%
Publicacions i prestació de serveis	2,24%
Convenis d'investigació	5,60%
Ingressos patrimonials	0,57%
Ingressos públics per a investigació	6,78%
Altres ingressos	1,72%

### Despeses

Personal docent	41,20%
Personal d'administració i serveis	20,63%
Funcionament	12,91%
Investigació	11,90%
Inversions	8,72%
Despeses financeres	3,18%
Beques i subvencions	1,36%
Altres despeses	0,11%

## Exàmens

### *Plans d'estudis antics*

#### **Convocatòria ordinària**

La matrícula dóna dret a dues convocatòries d'exàmens finals, una al juny i l'altra al setembre.

#### **Convocatòria extraordinària de febrer (final de carrera)**

Cada curs acadèmic es fa una altra convocatòria al mes de febrer, a la qual poden acollir-se els alumnes als quals falti un nombre determinat d'assignatures, segons el que estableix cada centre.

Per optar a aquesta convocatòria, caldrà presentar una sol·licitud a la secretaria durant les dates que el centre estableixi.

Serà obligatori presentar-se a la totalitat de les assignatures pendents.

La convocatòria del febrer no podrà anul·lar-se i constarà a l'expedient, encara que l'alumne no s'hi presenti.

L'examen de febrer consumeix convocatòria, per tant, l'alumne, en el moment de fer la sol·licitud, haurà d'optar per una de les dues convocatòries restants (juny o setembre).

## *Plans d'estudis nous*

La matrícula dona dret a dues convocatòries d'exàmens finals; les del primer semestre són la de febrer i la de juny, i les del segon semestre, la de juny i la de setembre.

### **Convocatòria extraordinària de febrer**

Els centres poden establir la forma d'aplicació d'aquesta normativa que creguin més convenient.

1. Poden demanar aquesta convocatòria:
  - Els alumnes a qui quedí un màxim de 40 crèdits per finalitzar els estudis.
  - Els alumnes que vulguin accedir a una titulació de segon cicle i tinguin pendents fins a 20 crèdits del primer cicle de la titulació que els dona accés.
2. Dels 40 crèdits a què fa referència el punt 1, podrà haver-hi un màxim de 20 la docència dels quals s'imparteixi en el segon semestre. Aquests 20 crèdits han de ser crèdits repetits.
3. Serà obligatòria la sol·licitud d'aquesta convocatòria extraordinària per a totes les assignatures pendents.
4. Els alumnes disposaran de dues convocatòries i, si no superen la de febrer, podran escollir entre una sola de les altres dues en el moment de realitzar la sol·licitud.
5. Atesa l'estructura semestral de la docència, només caldrà sol·licitar la convocatòria extraordinària per a les assignatures pendents del segon semestre.
6. Una vegada concedida la convocatòria extraordinària, serà obligatòria la presentació a l'examen.

En cas de no presentació a l'examen, aquesta convocatòria es considerarà exhaurida.

## *Revisió d'exàmens*

L'avaluació és el conjunt de proves que, de forma continuada, es fan al llarg del curs per a una formació millor de l'alumnat. L'alumnat té dret a conèixer el sistema d'avaluació de cada assignatura al començament del curs. Els programes de les assignatures contindran els sistemes d'avaluació i s'hi indicaran les proves que s'hauran de realitzar.

Les avaluacions poden ser parcials, quan només informin respecte del coneixement d'una o diverses parts d'una assignatura, o finals, quan la seva finalitat és constatar el coneixement total de l'assignatura. **En tots els casos ha d'existir una avaluació final a la qual l'alumne es pugui presentar.** Les avaluacions es reflecteixen mitjançant les notes.

L'avaluació final serà la que constarà a l'acta corresponent i s'anotarà a l'expedient acadèmic personal de l'alumnat.

Els mitjans habituals per a l'avaluació són les proves escrites i els treballs o les pràctiques realitzades durant el curs.



### **Procés**

Per demanar una revisió extraordinària:

- Sol·licitud dirigida al degà o director del centre.
- El degà o director proposarà a la junta de facultat o d'escola el nomenament d'un tribunal en el termini màxim d'un mes. En cas d'urgència, podrà nomenar-lo directament.
- El tribunal el formaran 3 professors del centre, un dels quals ha de ser del departament responsable de la matèria objecte de revisió, que actuarà com a ponent. En cap cas pot formar part del tribunal el professor directament responsable de la prova.
- El ponent notificarà a l'interessat la constitució del tribunal i el requerirà per tal que pugui presentar, per escrit o en audiència, les al·legacions que consideri. Així mateix demanarà les proves i l'informe corresponent al professor responsable. En el cas de proves orals, els centres establiran mecanismes per garantir els drets de l'alumnat.
- En cas de produir-se diverses sol·licituds de revisió d'una mateixa assignatura, la direcció del centre, el deganat o la junta de facultat nomenaran un únic tribunal revisor. També podrà optar-se per un sol tribunal quan hi hagi diverses sol·licituds de revisió de diferents assignatures. En aquest supòsit, el nombre de membres del tribunal serà de cinc, dos dels quals actuaran com a ponents, i s'adoptarà la denominació de "comissió".
- El tribunal resoldrà en el termini màxim d'un mes des de la data de constitució. En el cas que sigui revisada una avaluació, el mateix tribunal s'encarregarà de posar-li la nota corresponent.
- De la resolució del tribunal, se n'informarà el degà o director, que l'executarà i la notificarà a l'interessat.
- Les decisions del tribunal són recorribles al Rector en el termini d'un mes.

### **Terminis**

- Revisió ordinària: començarà com a mínim vint-i-quatre hores després de la publicació de notes o el mateix dia si s'ha anunciat públicament amb anterioritat.
- Revisió extraordinària: 12 dies a partir del dia que el calendari aprovat per la Junta de Govern fixi com a darrer dia per a la introducció de notes per a cada convocatòria.

### **Observacions**

- En cas que l'alumne tingui pendent la resolució d'una revisió extraordinària, no queda exonerat de presentar-se a la convocatòria que pugui estar en curs o dels procediments d'anul·lació previstos a la normativa.
- Realitzada una avaluació final d'una assignatura, les proves corresponents hauran d'estar en custòdia del professorat als departaments fins a la convocatòria següent dins el mateix curs. I, en tot cas, fins a tres mesos després de l'última convocatòria en què hagi participat l'alumne aquell curs.
- Les proves revisades pel procediment extraordinari quedaran en custòdia del degà o director. S'hauran de guardar durant un any.

## Convalidacions

### *Convalidacions d'estudis parcials cursats a l'Estat espanyol*

És competència del rector de la Universitat resoldre els expedients de convalidació d'estudis parcials efectuats a l'Estat espanyol en facultats universitàries, escoles tècniques superiors de grau mitjà i centres anàlegs.

Les sol·licituds de convalidació es presentaran a la secretaria corresponent i aniran acompanyades d'una certificació acadèmica personal o d'una fotocòpia compulsada en què es consignaran les assignatures aprovades i la qualificació de cadascuna d'aquestes, i també del pla d'estudis i dels programes de les assignatures, que es presentaran, com correspon, segellats pel centre d'origen.

La Comissió de Convalidacions de la UAB s'encarregarà de la resolució pertinent, a proposta del vocal de convalidació del centre.

Per tramitar una sol·licitud de convalidació cal que l'alumne hagi estat admès al centre i per la titulació corresponent, excepte per al cas dels alumnes amb estudis estrangers parcials.

### *Convalidació d'estudis parcials cursats a l'estranger*

Per l'acord del Consell d'Universitats del 28 de novembre de 1989 (BOE del 30 de desembre de 1989), correspon al rector de la Universitat acordar la convalidació dels estudis cursats en centres estrangers pels equivalents espanyols.

La convalidació d'aquests estudis implicarà el reconeixement dels estudis de grau inferior previs i necessaris per accedir als estudis convalidats.

Aquests alumnes tenen accés directe a la Universitat sempre que convalidin un mínim de 70 crèdits, dels quals només 15 podran ser de lliure elecció; en cas contrari, hauran de formalitzar la preinscripció.

És requisit indispensable per acceptar la sol·licitud de convalidació que l'alumne acreditat no tenir acabats al seu país d'origen els estudis que cal convalidar.

#### **Documentació que cal presentar**

- a) Instància de sol·licitud.
- b) Títol, diploma o certificat oficial acreditatiu del nivell i tipus d'estudis que es volen convalidar.
- c) Pla d'estudis o quadre de matèries cursades, expedit o publicat pel centre corresponent.
- d) Programes de les assignatures en què figurin els continguts i l'amplitud amb què han estat cursades.
- e) Certificat de naixement, expedit pel Registre Civil corresponent, que acrediti la nacionalitat del sol·licitant. Aquest certificat pot ser substituït per un testimoni o una certificació expedida pels serveis consulars del seu país a Espanya o, si és espanyol, per una fotocòpia compulsada del DNI.

Tots els documents que es presentin hauran de ser oficials, expedits per les autoritats competents i legalitzats per via diplomàtica, acompanyats, si escau, per la traducció (al català o al castellà) realitzada per traductor jurat.

La Comissió de Convalidacions de la Universitat Autònoma de Barcelona s'encarregarà de la resolució pertinent, a proposta del vocal de convalidacions del centre.

### *Homologació de títols estrangers d'ensenyament superior*

L'homologació de títols de grau superior, universitaris o tècnics, correspondrà en la seva tramitació i resolució al Ministeri d'Educació i Cultura (RD 86/1987 de 16 de gener, BOE del 23.1.1987).

D'acord amb l'Ordre del 5 de juny de 1982, la convalidació d'estudis totals i de títols obtinguts en centres estrangers d'ensenyament superior, universitaris o tècnics, com també els de qualsevol altre grau que habiliti per a l'exercici professional, requerirà, en els casos que es determinin, una prova de conjunt que es farà al centre espanyol en què la persona interessada pretengui formalitzar la seva matrícula i situació acadèmica, excepte en els casos de plena equivalència establerts en els tractats o els convenis internacionals.

La documentació que s'ha de presentar és la mateixa que s'ha consignat per a la convalidació d'estudis parcials.

### Traslats

La Comissió d'Ordenació Acadèmica, delegada de la Junta de Govern va aprovar els criteris per resoldre les sol·licituds de trasllats d'altres universitats cap a centres de la UAB. Aquests criteris són:

- S'ha de tenir aprovat un mínim de 60 crèdits.
- Tots els trasllats hauran d'estar degudament motivats i justificats.
- En cap cas no es podran fer adaptacions procedents d'expedients de trasllats a plans d'estudi actuals dels quals no s'ofereixi la docència.
- Els centres podran acceptar com a màxim un nombre de trasllats, per a cada estudi, igual al 5% de les places ofertes el primer curs. Aquest 5% s'ha d'entendre per sobre de la capacitat autoritzada.
- L'adjudicació de les places es farà d'acord amb la qualitat dels expedients acadèmics i comprovant, també, que compleixen els requisits d'accés.
- En casos excepcionals, els centres podran sol·licitar al vicerector d'Ordenació Acadèmica l'ampliació del 5% establert, i al·legaran les raons que la motivin.

### *Procediment que cal seguir*

Els alumnes procedents d'altres centres que desitgin continuar els mateixos estudis a la Universitat Autònoma de Barcelona hauran de lliurar la sol·licitud a la secretaria corresponent entre l'1 i el 31 de juliol, acompanyada d'una fotocòpia compulsada de l'expedient acadèmic. La sol·licitud serà resolta pel rector a proposta del degà o director, i serà comunicada a l'alumne interessat per la secretaria del centre.

En cas que la persona sol·licitant sigui acceptada, haurà d'abonar al centre de procedència l'import de les taxes corresponents al dret de trasllat.

Als alumnes que continuïn els mateixos ensenyaments iniciats en una altra universitat, se'ls computaran les convocatòries exhaurides, segons els criteris de la normativa sobre règim de permanència d'aquesta universitat.

En cap cas no s'acceptaran trasllats d'alumnes que hagin exhaurit el règim de permanència establert per aquesta universitat.

## Simultaneïtat d'estudis

1. La simultaneïtat d'estudis a la UAB requereix l'autorització prèvia del rector o del vicerector en qui hagi delegat aquesta funció i l'obtenció de plaça per mitjà de preinscripció.
2. La simultaneïtat d'estudis requereix tenir un mínim de 60 crèdits superats en el pla d'estudis d'origen.
3. S'autoritzarà la simultaneïtat de manera excepcional en el cas que la segona matrícula es faci en estudis amb places vacants una vegada finalitzat el procés de preinscripció.
4. Per concedir la simultaneïtat d'estudis, es farà una valoració de l'expedient de l'alumne.
5. Excepcionalment, quan l'alumne presenti 45 crèdits convalidats i, per tant, no ocupi plaça a primer curs, es valorarà la possibilitat de concedir la simultaneïtat d'estudis sense tenir en compte el punt número 3 d'aquesta normativa.
6. Quan l'alumne realitzi la seva darrera matrícula d'uns estudis a la universitat, entenent com a tal la que es fa quan li queden fins a 40 crèdits per finalitzar els estudis, no podrà presentar la sol·licitud de simultaneïtat d'estudis per a uns altres estudis.

## *Simultaneïtat d'estudis de segon cicle*

1. La simultaneïtat d'estudis per realitzar una titulació de segon cicle al mateix temps que una altra titulació a la UAB requereix l'autorització prèvia del rector o del vicerector en qui hagi delegat aquesta funció.
2. Per concedir la simultaneïtat d'estudis es farà una valoració de l'expedient acadèmic de l'alumne.

## Règim de permanència

És competència del Consell Social de la Universitat l'elaboració del règim de permanència dels estudiants universitaris. Actualment, la Universitat Autònoma de Barcelona té vigents dos règims de permanència: un, aprovat pel Consell Social a l'abril de 1987, que és d'aplicació a tots els alumnes matriculats en plans d'estudis anteriors a la reforma, i l'altre, aprovat al maig de 1992 i modificat al juny de 1994, que és d'aplicació als alumnes matriculats en estudis nous o reformats d'acord amb les directrius generals comunes per a l'elaboració dels plans d'estudis.

## *Normativa de permanència per als alumnes que cursen els nous plans d'estudis*

### **Article 1. Àmbit d'aplicació**

- 1.1. Aquesta normativa s'aplicarà als alumnes que cursin els estudis de primer i de segon cicle als centres integrats i als adscrits d'aquesta universitat a què fan referència els articles 84 i 85.1 dels Estatuts de la UAB, segons els nous plans d'estudis elaborats d'acord amb el Reial Decret 1497/1987, de 27 de novembre, sobre directrius generals comunes dels plans d'estudis dels títols universitaris, i els corresponents reials decrets de directrius generals propis de cada titulació.
- 1.2. Al primer cicle de qualsevol estudi i a les diplomatures, es procurarà que els professors, amb la direcció expressa del coordinador d'estudis, avaluïn conjuntament l'alumnat. En aquest marc s'hauria de poder garantir a l'alumne un sistema de tutories prèvies efectives.
- 1.3. S'estableix en 90 el nombre de màxim crèdits de què un alumne es pot matricular per primera vegada.
- 1.4. El límit de matriculació per als alumnes amb crèdits pendents de semestres anteriors s'estableix en una matrícula màxima anual en crèdits equivalent a:

$$\frac{\text{Càrrega total del títol}}{\text{Nombre d'anys previstos}} + 20\% = N$$

S'ha d'arrodonir  $N$  fins a la xifra d'unitats 0 o 5 més alta.

- 1.5. En tot cas, l'alumne s'haurà de matricular obligatòriament de les assignatures no superades.

### **Article 2. Alumnes de primer curs**

- 2.1. Els alumnes de primer curs hauran d'aprovar, entre totes les convocatòries dels dos semestres, dues o més assignatures semestrals amb un valor total, com a mínim, de 12 crèdits. En cas contrari, l'alumne no podrà continuar els mateixos estudis.
- 2.2. Quan un estudiant hagi de deixar els estudis que ha iniciat segons aquesta normativa, podrà tornar a fer la preinscripció al cap de dos cursos acadèmics, per una única vegada.
- 2.3. Els alumnes que hagin accedit a la UAB per mitjà de la prova per a més grans de vint-i-cinc anys i que estiguin en la situació prevista en l'article 2.1 podran tornar a matricular-se d'aquells estudis al cap de dos cursos acadèmics.

### **Article 3. Convocatòries per assignatura**

Els alumnes es podran presentar a sis convocatòries, com a màxim, per superar cada assignatura.

Els que tinguin cinc convocatòries esgotades d'una assignatura podran demanar que a l'última convocatòria es constitueixi un tribunal format per tres professors de la matèria de què estiguin matriculats, nomenats pel degà o pel director del centre de comú acord amb el departament corresponent, els quals elevaran l'acta del resultat de l'avaluació feta i la qualificació al deganat o a la direcció del centre.

**Article 4. Anul·lació de matrícula i de convocatòries**

- 4.1. L'anul·lació de matrícula no requereix cap justificació i caldrà sol·licitar-la al llarg del primer trimestre del curs acadèmic. La concessió o denegació correspon als degans o als directors de centre, les resolucions dels quals es poden recórrer davant el rector. Pel que fa a la permanència, l'anul·lació de la matrícula té la mateixa consideració que si l'alumne no s'hagués matriculat.
- 4.2. L'anul·lació de convocatòria no requereix cap tràmit administratiu i funciona de forma automàtica si l'alumne no es presenta als exàmens. El «no presentat», per tant, no farà córrer convocatòria.
- 4.3. El centre i els departaments implicats hauran de definir els criteris d'avaluació de cada assignatura, ja que en els nous plans d'estudis hi ha assignatures que són eminentment pràctiques i que no tindran una avaluació amb examen tradicional. Aquests criteris sempre s'hauran de fer públics a l'inici del període lectiu en què estigui programada l'assignatura corresponent.
- 4.4. En el cas d'assignatures optatives o de lliure elecció, l'alumne també disposarà de sis convocatòries per superar-les. En cas que el pla d'estudis permeti el canvi d'alguna d'aquestes assignatures, es comptaran les convocatòries exhaurides. Després d'haver-ne exhaurit cinc, no es podrà canviar l'assignatura.

**Article 5. Trasllats d'alumnes procedents d'una altra universitat**

- 5.1. Als alumnes que continuïn els mateixos estudis iniciats en una altra universitat, se'ls comptaran les convocatòries esgotades segons els criteris d'aquesta normativa.
- 5.2. Els alumnes que abandonin els estudis en una altra universitat per haver esgotat el seu règim de permanència no podran iniciar ni continuar els mateixos estudis a la Universitat Autònoma de Barcelona.

**Article 6. Actes derivats de l'aplicació d'aquesta normativa**

- 6.1. La Comissió Acadèmica del Consell Social vetllarà pel compliment adequat d'aquesta normativa i elevarà al rector les propostes de resolució dels actes derivats d'aplicar-la i que siguin de la seva competència.
- 6.2. Contra les resolucions del rector a què fa referència l'apartat anterior, podrà interposar-se recurs contenciós administratiu i, si escau, recurs de reposició potestatiu, en els terminis legalment establerts.

**Disposició addicional**

El Consell Social farà anualment una avaluació de l'aplicació del punt 1.2 de l'article 1 i, en general, dels resultats d'aplicació de la Normativa de Permanència.

**Disposicions transitòries**

Primera. Als alumnes que continuïn fent els seus estudis d'acord amb el pla d'estudis antic, se'ls aplicarà el règim de permanència aprovat pel Consell Social en data 28 d'abril de 1987. Segona. Als alumnes que facin l'adaptació del pla d'estudis antic al nou pla d'estudis que es va posar en funcionament el curs 1992-1993, se'ls aplicarà aquest règim de permanència

aprovat pel Consell Social, tenint en compte que, una vegada feta l'adaptació, els quedarà el nombre de convocatòries que resulti de l'aplicació del quadre següent:

Pla d'estudis actual: convocatòries que l'alumne ha exhaurit	Pla d'estudis nou: convocatòries que li resten
1	6
2	6
3	6
4	5
5	4

### *Normativa de permanència per als alumnes que cursen els plans d'estudis antics*

Als alumnes que cursin els estudis de primer i de segon cicle esmentats a l'article 64 dels Estatuts, se'ls aplicarà el règim de permanència següent (el terme «estudis» equival al conjunt d'assignatures encaminades a l'obtenció d'una titulació dins d'una mateixa facultat sempre que aquestes no siguin considerades cursos comuns, a criteri del degà o del director):

#### **1. Alumnes de primer curs**

Els alumnes de primer curs, si no han anul·lat la matrícula o totes les assignatures en els terminis que es fixen en aquesta normativa, hauran de superar, com a mínim, una assignatura entre les convocatòries de juny i de setembre.

En cas contrari, no podran seguir els mateixos estudis.

L'anul·lació de matrícula o de les convocatòries de totes les assignatures només aplicarà reserva de plaça per a l'any acadèmic següent, sempre que l'alumne hagi fet efectiu l'import de la matrícula, i aquest benefici només podrà aplicar-se una sola vegada.

Quan un estudiant hagi d'abandonar els estudis que ha iniciat d'acord amb aquesta normativa, podrà tornar a fer-ne la preinscripció al cap de dos anys acadèmics.

#### **2. Convocatòries per assignatura**

Els alumnes disposaran de sis convocatòries per a cada assignatura. Les dues últimes convocatòries podran realitzar-se, si l'alumne ho demana, mitjançant un tribunal format per tres professors del departament, un dels quals serà el responsable de l'assignatura, nomenats pel director del departament. Tots els professors signaran l'acta corresponent.

#### **3. Anul·lació de matrícula i de convocatòries**

- 1) L'anul·lació de matrícula no requereix cap justificació per mitjà de documents. Caldrà sol·licitar-la al llarg del primer trimestre acadèmic, i la seva concessió, que correspondrà als degans o als directors, tindrà, a efecte de permanència, la mateixa consideració que si l'alumne no s'hagués matriculat.

- 2) L'anul·lació de convocatòries tampoc no necessita cap justificació; se sol·licitarà a la secretaria del centre corresponent com a mínim dos dies hàbils abans de l'examen, que tindrà lloc dins els terminis que assenyali, per a cada curs, la Junta de Govern.
- 3) Les anul·lacions extraordinàries s'hauran de justificar. La sol·licitud es presentarà en el termini d'una setmana a partir del mateix dia de l'examen. El centre haurà de resoldre la petició una setmana després d'haver rebut la sol·licitud.

La concessió de tots aquests tipus d'anul·lacions interromp el règim de permanència.

#### 4. Trasllats d'alumnes procedents d'una altra universitat

Als alumnes que continuïn els mateixos ensenyaments iniciats en una altra universitat, se'ls computaran les convocatòries exhaurides, segons els criteris d'aquesta normativa.

Els alumnes que abandonin els estudis en una altra universitat per haver esgotat el règim de permanència no podran iniciar ni continuar els mateixos estudis a la Universitat Autònoma de Barcelona.

Les resolucions dictades en aplicació d'aquesta normativa podran impugnar-se davant el Consell Social, el qual n'emetrà una proposta al rector de la Universitat.

### Premis extraordinaris de les titulacions

1. L'adjudicació dels premis extraordinaris es farà, com a màxim, una vegada cada curs acadèmic, dins del període establert amb aquesta finalitat en el calendari academicoadministratiu aprovat per la Junta de Govern.
2. El premi extraordinari s'atorgarà entre aquells alumnes que hagin finalitzat els seus estudis el curs anterior i que hagin obtingut una nota mitjana global del seu expedient acadèmic igual o superior a 2,3. Aquesta mitjana s'obindrà de la manera següent:
  - el nombre de crèdits que correspon a cada assignatura es multiplicarà per la qualificació que l'alumne hagi obtingut en la darrera convocatòria;
  - es farà el mateix per a cada assignatura;
  - se sumaran tots aquests resultats;
  - aquest resultat total es dividirà per la suma del nombre de crèdits de totes les assignatures que l'alumne hagi fet, cadascun d'ells multiplicat pel nombre de convocatòries que l'alumne hagi utilitzat.

Per obtenir-la, s'aplicarà a les qualificacions dels alumnes l'equivalència següent, d'acord amb la taula d'equivalències que regula l'apartat 4 de l'annex I del Decret 1267/1994, de 10 de juny, i que és la que s'indica tot seguit:

Suspens	0
Aprovat	1
Notable	2
Excel·lent	3
Matrícula d'honor	4
No presentat o convocatòria anul·lada	No es comptabilitza



3. Per a cada titulació, i en cada curs acadèmic, es podran concedir com a màxim dos premis quan el nombre d'alumnes que hagin acabat la titulació sigui igual o inferior a cent. Si és superior a cent, es podrà concedir un premi addicional per cada cinquanta alumnes o fracció que superin aquesta quantitat. No es podran acumular els d'una titulació a una altra, ni els d'un curs acadèmic a un altre. Els premis podran quedar deserts.
4. En cas que el nombre d'alumnes que es trobin en situació d'obtenir premi extraordinari excedeixi del nombre autoritzat, el tribunal podrà fer realitzar als candidats una única prova sobre un tema específic de cada titulació. Els candidats hauran d'estar assabentats de la realització d'aquesta prova quinze dies abans com a mínim, mitjançant una comunicació personalitzada, signada pel secretari del tribunal i tramesa amb acusament de recepció. Aquesta comunicació haurà d'incloure la data, l'hora i el lloc de realització de la prova i el tema elegit.
5. Les propostes de tribunal, elaborades pel deganat del centre, seran aprovades per la Junta de Centre, un cop escoltada la Comissió de Docència del centre o de la titulació. Es constituirà un tribunal per a cada titulació. Els tribunals estaran formats per tres professors d'universitat que siguin doctors i que imparteixin docència a la titulació; a la proposta hi ha de figurar un membre suplent. El tribunal que aprovi la Junta de Centre s'eleva a la Comissió d'Ordenació Acadèmica.
6. La proposta de concessió de premi extraordinari que faci el tribunal serà lliurada a la Junta de Centre perquè l'aprovi.
7. Un cop aprovada la proposta per la Junta de Centre, serà elevada a la Junta de Govern perquè en faci l'aprovació definitiva.

## Sol·licituds de títols

Quan un alumne hagi acabat els estudis universitaris, podrà demanar el títol corresponent adreçant-se a la secretaria del seu centre, on l'informaran de la documentació necessària i de les taxes fixades per formalitzar aquest tràmit.

L'alumne haurà de recollir el títol oficial personalment; en cas contrari, la persona designada haurà d'aportar un poder notarial atorgat per l'alumne que l'autoritzi a efectuar aquesta gestió. Si l'alumne interessat resideix en una altra localitat o en un altre país, pot sol·licitar per escrit al degà o al director de centre la remissió del títol a la Direcció Provincial d'Educació i Ciència, Oficina d'Educació, o a l'oficina consular més propera al seu lloc de residència.

## Crèdits de lliure elecció i assignatures d'universitat

De tots els crèdits que l'alumne ha de cursar per acabar una carrera, un 70% s'obté fent assignatures obligatòries; un 20%, assignatures optatives i el 10% restant, assignatures de lliure elecció.

L'alumne podrà obtenir el nombre de crèdits de lliure elecció fixat pel seu pla d'estudis de la manera següent:

- Té la possibilitat de triar tant d'entre les matèries optatives del propi pla d'estudis com d'entre la resta d'assignatures ofertes per la UAB en els plans d'estudis nous, amb algunes excepcions.
- A més, per facilitar l'elecció dels crèdits de lliure elecció, la UAB ofereix unes assignatures d'universitat, amb contingut, professorat i horaris pensats precisament per complementar coneixements d'altres carreres.
- La UAB també reconeix com a crèdits de lliure elecció ensenyaments i activitats impartits per altres universitats i institucions.
- L'alumne també pot sol·licitar el reconeixement de crèdits de lliure elecció mitjançant l'acreditació d'uns estudis previs.

Aquests estudis hauran de ser estudis universitaris homologats o propis de la UAB de 1r, de 2n o de 1r i 2n cicle.

El nombre màxim de crèdits que es podrà reconèixer a un estudiant serà de 12 crèdits per a les diplomatures i de 20 per a les llicenciatures. Únicament es poden incorporar 10 crèdits per curs acadèmic.

En tot cas, atès que aquesta normativa pot canviar a mitjà termini, cal adreçar-se a la secretaria del centre per demanar més informació.

## Accés al segon cycle dels estudis

### *Normativa d'accés a segon cycle des de titulacions prèvies*

#### **Títol I. Disposicions generals**

##### Article 1

La present normativa serà d'aplicació a aquells alumnes que vulguin accedir a uns estudis de segon cycle o al segon cycle d'uns estudis de primer i segon cycle des d'una titulació prèvia, que s'imparteixen als centres integrats i als centres adscrits d'aquesta universitat a què fan referència els articles 84 i 85.1 dels Estatuts de la UAB, segons els nous plans d'estudis elaborats d'acord amb el RD 1497/87, de 27 de novembre.

##### Article 2

Els alumnes que hagin superat el primer cycle d'uns estudis en una altra universitat i que vulguin cursar el segon cycle de la mateixa titulació a la UAB, hauran d'accedir-hi per la via de trasllat d'expedient.

##### Article 3

Només podran accedir directament al segon cycle dels estudis que en les directrius generals pròpies dels seus plans d'estudis, o les ordres ministerials que les desenvolupen, així ho estableixen, els alumnes que compleixin els requisits de titulació establerts.

##### Article 4

Podran accedir als estudis de segon cycle o al segon cycle d'uns estudis de primer i segon cycle els alumnes que hagin superat el primer cycle d'un pla d'estudis no reformat, sempre i quan existeixi l'equivalència corresponent, d'acord amb el Reial decret 1954/1994, de 30 de setembre, sobre homologació de títols als del Catàleg de títols universitaris oficials creat pel Reial decret 1497/1987, de 27 de novembre.

##### Article 5

Anualment la Junta de Govern de la Universitat Autònoma de Barcelona fixarà el nombre d'alumnes que poden accedir als estudis de segon cycle i al segon cycle d'estudis de primer i segon cycle que ho tinguin previst.

#### **Títol II. Preinscripció i adjudicació de les places**

##### Article 6

L'òrgan competent per a resoldre les sol·licituds d'accés a uns estudis de segon cycle o al segon cycle d'uns estudis de primer i segon cycle serà el rector a proposta del degà o del director del centre responsable de l'organització dels estudis.

##### Article 7

La Junta de Govern, a proposta de cada centre, aprovarà el període de preinscripció i els criteris per a l'ordenació de les sol·licituds presentades per accedir a cadascun d'aquests estudis.

#### Article 8

El període de preinscripció i els criteris esmentats s'hauran de fer públics a cada centre, pels mitjans habituals, abans del moment de la preinscripció.

#### Article 9

Els criteris que cada centre proposi per a la seva aprovació a la Junta de Govern s'hauran d'ajustar a les directrius següents:

- a) Els centres podran exigir la realització d'una prova específica, que pot tenir caràcter eliminatori.
- b) La baremació de l'expedient acadèmic es farà tenint en compte només el primer cicle dels estudis d'origen.
- c) La baremació de l'expedient acadèmic s'haurà d'ajustar a la taula d'equivalències que estableix l'apartat 4 de l'annex I del Reial decret 1267/1994, de 10 de juny, i que s'indica tot seguit:

• suspès	0
• aprovat	1
• notable	2
• excel·lent	3
• matrícula d'honor	4

– no presentat o convocatòria anul·lada, no es comptabilitza.
- d) La mitjana de l'expedient acadèmic s'obtindrà de la manera següent:
  - El nombre de crèdits que correspon a cada assignatura es multiplicarà per la qualificació que l'alumne hagi obtingut en la darrera convocatòria.
  - Se sumaran tots aquests resultats i es dividirà per la suma total dels crèdits corresponents a aquestes assignatures.
- e) El centre podrà tenir en compte altres mèrits per a l'ordenació de les sol·licituds d'accés a aquests estudis.

#### Article 10

Per a l'adjudicació de les places dels estudis esmentats les sol·licituds seran ordenades de major a menor per la suma de cadascuna de les puntuacions obtingudes segons els criteris abans exposats.

#### Article 11

La proposta dels degans i dels directors de centre per a l'adjudicació de les places dels estudis corresponents haurà de contenir tots els sol·licitants ordenats de major a menor puntuació, incloent els alumnes per als quals es proposa l'admissió, els alumnes que queden en llista d'espera, si fos el cas, i els alumnes que es proposa que no siguin admesos.

Els centres notificaran la resolució del rector als interessats i faran pública la llista d'admesos i exclosos pels mitjans habituals.

#### Article 12

Es podrà convenir amb la resta d'universitats públiques catalanes l'establiment de criteris conjunts per a l'admissió d'alumnes a alguns dels estudis esmentats.

Aquests criteris d'avaluació i adjudicació hauran de ser publicats prèviament al període de preinscripció.

### **Títol III. Accés directe al segon cycle d'uns estudis de primer i segon cycle amb una titulació prèvia**

#### **Article 13**

Els alumnes que vulguin accedir al segon cycle d'uns estudis de primer i segon cycle diferents dels estudis cursats amb anterioritat hauran de fer-ho a través del procediment establert en aquesta normativa.

#### **Article 14**

En el cas que un alumne sol·liciti també en el mateix curs acadèmic l'admissió al primer curs dels mateixos estudis a través de l'Oficina de Preinscripció, no podrà formalitzar la sol·licitud de matrícula fins que estiguin resoltes ambdues vies. Si per una de les vies l'interessat obté una plaça, però està pendent de resolució de l'altra via, la Universitat li farà una reserva de plaça. En el cas que l'alumne accedís als estudis per les dues vies haurà d'optar per una de les dues.

#### **Article 15**

Si l'alumne opta per accedir als estudis des del primer curs haurà de continuar-los d'acord amb el pla d'estudis vigent.

### **Títol IV. Complementos de formació**

#### **Article 16**

El centre que imparteix els estudis de segon cycle o el segon cycle d'estudis de primer i segon cycle fixarà les assignatures i els criteris per a superar els complementos de formació establerts per les respectives ordres ministerials.

#### **Article 17**

Els complementos de formació podran ser cursats atenent a alguns dels criteris següents:

- a) Assignatures superades dintre del pla d'estudis d'origen que siguin idèntiques, amb la mateixa codificació, que les fixades com a complementos de formació. Aquests crèdits s'adaptaran en l'expedient acadèmic de l'alumne dels estudis de segon cycle o del segon cycle dels estudis de primer i segon cycle.
- b) Com a crèdits de lliure elecció de la titulació que li doni accés als estudis de segon cycle o al segon cycle d'uns estudis de primer i segon cycle. Aquests crèdits s'adaptaran en l'expedient acadèmic de l'alumne dels estudis de segon cycle o del segon cycle dels estudis de primer i segon cycle.
- c) Si l'alumne ha superat assignatures en el pla d'estudis per mitjà del qual ha accedit al segon cycle que tenen un contingut equivalent als complementos de formació, podrà sol·licitar-ne la convalidació.
- d) Les matèries que configuren els complementos de formació podran ser superades simultàniament al segon cycle que cursa l'alumne. No obstant això, el centre que imparteix els estudis pot fixar els complementos de formació que, per constituir prerequisits de les matèries del segon cycle corresponent, han de ser superats amb anterioritat a les mateixes.

- e) Els alumnes que hagin obtingut una plaça en uns estudis de segon cycle o al segon cycle d'uns estudis de primer i segon cycle, podran cursar els complements de formació simultàniament amb la titulació d'origen. En aquest cas l'autorització de simultaneïtat serà automàtica.

### **Títol V. Condicions acadèmiques**

#### **Article 18**

Els expedients dels alumnes que accedeixin a uns estudis de segon cycle o al segon cycle d'uns estudis de primer i segon cycle des de una titulació prèvia, quedaran subjectes a les condicions següents:

- a) Per continuar cursant els estudis previs que li han permès l'accés als estudis de segon cycle o al segon cycle d'uns estudis de primer i segon cycle, haurà de sol·licitar la simultaneïtat d'estudis, excepte que només vulgui cursar els complements de formació necessaris.
- b) Si l'alumne en el primer cycle dels estudis d'origen ha superat assignatures que en els estudis de segon cycle o al segon cycle dels estudis de primer i segon cycle tenen la consideració d'assignatures optatives haurà de cursar altres assignatures optatives diferents fins a completar la càrrega lectiva exigida al pla d'estudis.
- c) Si l'alumne en el primer cycle dels estudis d'origen ha superat assignatures que en els estudis de segon cycle o al segon cycle dels estudis de primer i segon cycle tenen la consideració d'assignatures troncal i/o obligatòries, la Universitat fixarà les assignatures que l'alumne haurà de superar, amb la finalitat d'obtenir-ne els crèdits necessaris per a l'obtenció del títol. Les matèries escollides hauran d'ajustar-se, per ser superades, a les restriccions que el mateix pla d'estudis fixi.
- d) Si l'alumne ha cursat, parcialment o totalment, el segon cycle d'uns estudis que li dona accés als estudis de segon cycle o al segon cycle d'uns estudis de primer i segon cycle, podrà sol·licitar la convalidació d'assignatures ja superades en aquest segon cycle per altres de segon cycle dels estudis als quals ha accedit.

### **Títol VI. Alumnes amb estudis estrangers**

#### **Article 19**

L'alumne amb estudis estrangers superats totalment que sol·liciti accedir a uns estudis de segon cycle o al segon cycle d'uns estudis de primer i segon cycle haurà de tenir homologat el seu títol pel Ministeri d'Educació i Cultura per una titulació de les que donen accés als estudis per als quals l'interessat sol·licita l'accés.

#### **Article 20**

Si l'alumne té superats estudis estrangers parcials, o el Ministeri d'Educació i Cultura li ha denegat l'homologació dels estudis estrangers superats totalment, haurà de sol·licitar la convalidació d'estudis d'una titulació de les que imparteix la UAB i que donen accés als estudis de segon cycle o al segon cycle d'uns estudis de primer i segon cycle, la qual s'ajustarà als criteris següents:

- a) Presentació de la sol·licitud de convalidació a la secretaria del centre que imparteix els estudis que vol convalidar, acompanyada de la documentació que acrediti la superació

d'estudis estrangers i la resolució denegatòria de l'homologació del títol estranger, si escau.

- b) Per poder accedir als estudis de segon cycle o al segon cycle d'uns estudis de primer i segon cycle, la convalidació haurà d'incloure, com a mínim, tot el primer cycle dels estudis per als quals ha sol·licitat la convalidació.
- c) Per accedir als estudis de segon cycle o al segon cycle d'uns estudis de primer i segon cycle, l'alumne, prèviament, formalitzarà la matrícula dels estudis convalidats i abonarà el preu corresponent a les assignatures convalidades.

#### Article 21

Els alumnes compresos en l'article anterior hauran de sol·licitar la simultaneïtat d'estudis en els casos següents:

- a) Quan l'alumne vulgui formalitzar la matrícula dels estudis de segon cycle o del segon cycle d'uns estudis de primer i segon cycle en el mateix curs acadèmic que formalitza la matrícula dels estudis convalidats.  
En aquest cas, la concessió de la simultaneïtat d'estudis serà automàtica però només es concedirà per matricular les assignatures convalidades i les dels estudis als quals ha accedit.
- b) Quan l'alumne vulgui continuar els estudis per als qual se li ha concedit la convalidació i els estudis de segon cycle o el segon cycle d'uns estudis de primer i segon cycle.  
En aquest cas, la sol·licitud de simultaneïtat d'estudis serà resolta d'acord amb els criteris generals establerts.

### *Estudis amb accés al segon cycle*

<b>ESTUDIS</b>	<b>ACCÉS DES DE</b>
Administració i Direcció d'Empreses	<ul style="list-style-type: none"> <li>• Diplomatura de Ciències Empresarials</li> <li>• 1r cycle d'Economia</li> </ul>
Antropologia Social i Cultural	<ul style="list-style-type: none"> <li>• Diplomatura de: Educació Social; Infermeria; Mestre de qualsevol especialitat; Treball Social</li> <li>• 1r cycle de: Administració i Direcció d'Empreses; Belles Arts; Ciències Polítiques i de l'Administració; Comunicació Audiovisual; Dret; Economia; Filosofia; qualsevol filologia; Geografia; Història; Història de l'Art; Humanitats; Pedagogia; Periodisme; Psicologia; Publicitat i Relacions Públiques; Sociologia</li> </ul>

<b>ESTUDIS</b>	<b>ACCÉS DES DE</b>
Biologia	<ul style="list-style-type: none"> <li>• 1r cicle de Ciències del Mar</li> </ul>
Bioquímica	<ul style="list-style-type: none"> <li>• 1r cicle de: Biologia; Farmàcia; Química; Medicina; Veterinària</li> </ul>
Ciència i Tecnologia dels Aliments	<ul style="list-style-type: none"> <li>• ET Agrícola. Especialitat de: Explotacions Agropecuàries; Hortofruticultura i Jardineria; Indústries Agràries i Alimentàries</li> <li>• ET Industrial. Especialitat de Química Industrial</li> <li>• ET Forestal. Especialitat d'Indústries Forestals</li> <li>• 1r cicle de: Biologia; Enginyeria Agrònoma; Enginyeria Química; Enginyeria de Monts; Farmàcia; Medicina; Química; Veterinària</li> </ul>
Ciències Ambientals	<ul style="list-style-type: none"> <li>• ET Agrícola. Especialitat de: Explotacions Agropecuàries; Hortofruticultura i Jardineria; Indústries Agràries i Alimentàries; Mecanització i Construccions Rurals</li> <li>• ET Forestal. Especialitat de: Explotacions Forestals; Indústries Forestals</li> <li>• ET Industrial. Especialitat de Química Industrial</li> <li>• ET de Mines. Especialitat de: Explotació de Mines; Instal·lacions Electromecàniques Mineres; Mineralúrgia i Metal·lúrgia; Recursos Energètics; Combustibles i Explosius; Sondeigs i Prospeccions Mineres</li> <li>• ET d'Obres Públiques. Especialitat de: Hidrologia; Transports i Serveis Urbans</li> <li>• 1r cicle de: Enginyeria Agrònoma; Enginyeria de Camins, Canals i Ports; Enginyeria Química; Enginyeria de Mines; Enginyeria de Monts; Biologia; Ciències del Mar; Geologia; Química</li> </ul>
Ciències Polítiques i de l'Administració	<ul style="list-style-type: none"> <li>• Diplomatura de Gestió i Administració Pública</li> <li>• 1r cicle de: Sociologia; Dret</li> </ul>



<b>ESTUDIS</b>	<b>ACCÉS DES DE</b>
Comunicació Audiovisual	<ul style="list-style-type: none"> <li>• 1r cicle d'estudis universitaris oficials</li> </ul>
Economia	<ul style="list-style-type: none"> <li>• Diplomatura de Ciències Empresarials</li> <li>• 1r cicle d'Administració i Direcció d'Empreses</li> </ul>
Enginyeria Electrònica	<ul style="list-style-type: none"> <li>• ET Industrial. Especialitat de: Electrònica Industrial; Electricitat</li> <li>• ET d'Informàtica de Sistemes</li> <li>• ET de Telecomunicació. Especialitat de: Sistemes de Telecomunicació; Sistemes Electrònics; So i Imatge; Telemàtica</li> <li>• 1r cicle de: Enginyeria Industrial; Enginyeria Informàtica; Enginyeria de Telecomunicacions; Física</li> </ul>
Enginyeria Informàtica	<ul style="list-style-type: none"> <li>• ET de: Informàtica de Gestió; Informàtica de Sistemes</li> </ul>
Enginyeria Química	<ul style="list-style-type: none"> <li>• ET Industrial. Especialitat de Química Industrial</li> <li>• 1r cicle de Química</li> </ul>
Filologia Anglesa	<ul style="list-style-type: none"> <li>• 1r cicle de qualsevol filologia</li> </ul>
Filologia Catalana	<ul style="list-style-type: none"> <li>• 1r cicle de qualsevol filologia</li> </ul>
Filologia Clàssica	<ul style="list-style-type: none"> <li>• 1r cicle de qualsevol filologia</li> </ul>
Filologia Francesa	<ul style="list-style-type: none"> <li>• 1r cicle de qualsevol filologia</li> </ul>
Filologia Hispànica	<ul style="list-style-type: none"> <li>• 1r cicle de qualsevol filologia</li> </ul>
Geologia	<ul style="list-style-type: none"> <li>• 1r cicle d'Enginyeria de Mines</li> </ul>
Història i Ciències de la Música	<ul style="list-style-type: none"> <li>• 1r cicle d'estudis universitaris oficials</li> <li>• tres primers cursos del grau superior del Conservatori</li> </ul>
Humanitats	<ul style="list-style-type: none"> <li>• 1r cicle d'estudis universitaris oficials</li> </ul>
Matemàtiques	<ul style="list-style-type: none"> <li>• Diplomatura d'Estadística</li> </ul>
Pedagogia	<ul style="list-style-type: none"> <li>• Diplomatura d'Educació Social</li> <li>• Mestre de qualsevol especialitat</li> </ul>

<b>ESTUDIS</b>	<b>ACCÉS DES DE</b>
Periodisme	• 1r cicle d'estudis universitaris oficials
Psicopedagogia	• Diplomatura d'Educació Social • Mestre de qualsevol especialitat • 1r cicle de: Pedagogia; Psicologia
Publicitat i Relacions Públiques	• 1r cicle d'estudis universitaris oficials
Química	• ET Industrial. Especialitat de Química Industrial • 1r cicle de: Enginyeria Química; Farmàcia
Sociologia	• Diplomatura de Treball Social • 1r cicle de Ciències Polítiques i de l'Administració
Teoria de la Literatura i Literatura Comparada	• 1r cicle de qualsevol filologia
Traducció i Interpretació	• 1r cicle d'estudis universitaris oficials

## Suport a l'estudi

### Beques i programes d'intercanvi

#### *Beques i ajuts de primer i segon cicle*

Àrea d'Alumnes-Beques

Tel.: 93 581 11 10

Fax: 93 581 20 00

Des de l'Àrea d'Alumnes-Beques es gestionen les beques i els ajuts següents:

#### *Beques que convoca el Ministeri d'Educació i Cultura (MEC)*

##### **Beques de la convocatòria general del Ministeri d'Educació i Cultura**

Per obtenir una beca o un ajut s'hauran de complir aquells requisits de caràcter acadèmic i econòmic que demana la convocatòria.

Les sol·licituds de beca s'hauran de presentar abans de formalitzar la matrícula, al lloc i centre en què l'alumne s'hagi de matricular (recopilació i control de la documentació Beques). L'imprès de sol·licitud de beca s'haurà d'adquirir a l'estanc, l'imprès complementari, i la borsa-carpeta s'haurà de recollir al lloc i centre en què l'alumne s'hagi de matricular (recopilació i control de la documentació Beques).

A l'imprès de sol·licitud caldrà adjuntar-hi els documents que demostrin la situació socioeconòmica (renda, patrimoni, etc.).

##### **Beques de col·laboració en departaments convocades pel MEC**

Aquesta convocatòria s'adreça a estudiants de l'últim curs del segon cicle. Són beques vinculades a recerca.

Per gaudir de la beca l'estudiant haurà de complir tots els requisits acadèmics que es demanen a la convocatòria i presentar un projecte de col·laboració avaluat i valorat pel consell del departament corresponent.

Les sol·licituds es presentaran durant el mes de juliol, després d'haver formalitzat la matrícula, excepte els estudiants d'informàtica, que podran presentar la sol·licitud durant els mesos de juliol i setembre.

Totes les sol·licituds s'hauran de presentar a l'Àrea d'Alumnes-Beques i Ajuts.

## *Beques i ajuts que convoca la Universitat Autònoma de Barcelona*

Els terminis de presentació de les sol·licituds que figuren a continuació són orientatius. Caldrà consultar les convocatòries 1998-99 aprovades per la Comissió d'Ajuts a l'Estudi per saber els terminis, les condicions i requisits que cal complir i la documentació que cal adjuntar a les sol·licituds. Les sol·licituds es recolliran i es presentaran a l'Àrea d'Alumnes-Beques i Ajuts.

### **Beques per fer cursos d'idiomes a l'estiu**

**OBJECTIU:** Facilitar l'intercanvi i la circulació internacional dels estudiants de la UAB, mitjançant la participació en cursos intensius d'idiomes durant l'estiu.

**TERMINI DE SOL·LICITUD:** Del 2 al 12 de juny de 1998.

**REQUISITS:**

- Ser estudiant de la UAB de primer o segon cicles o de doctorat i haver estat matriculat durant el curs 1997-98 d'un mínim de 60 crèdits.
- Demostrar un coneixement previ de la llengua estrangera elegida.
- Estar en possessió d'una nota mitjana de l'expedient que el situï en l'ordre de prelación per obtenir l'ajut.

**BEQUES CONVOCADAS:** 70 beques

**DOTACIÓ DE LA BECA:** 50.000 pessetes.

### **Beques per fer estudis al Servei d'Idiomes Moderns**

**OBJECTIU:** Aquestes beques fan la funció d'ajudar l'estudiant de la UAB que vol aprendre o perfeccionar un idioma estranger i que no disposa d'una renda familiar elevada.

**TERMINI DE SOL·LICITUD:** Del 15 al 30 de juny de 1998.

**REQUISITS:** Cal complir requisits acadèmics i econòmics.

- Les persones interessades hauran de ser estudiants de la UAB matriculats d'una diplomatura, llicenciatura o de doctorat durant el curs 1998-99.
- Demostrar una renda familiar situada en el llindar de renda que figura a la convocatòria i no superar els llindars de patrimoni.
- La renda familiar ha de situar el sol·licitant en l'ordre de prelación per obtenir l'ajut.

**BEQUES CONVOCADAS:** 90 beques

**DOTACIÓ DE LA BECA:** Reducció del 50% de la taxa de matrícula d'un curs reglat al Servei d'Idiomes Moderns.

### **Ajuts per participar en la Universitat Catalana d'Estiu**

**OBJECTIU:** Facilitar l'ampliació de coneixements als estudiants de la UAB, mitjançant la participació en els cursos que organitza la UCE.

**TERMINI DE SOL·LICITUD:** De l'1 al 8 de juliol de 1998

**REQUISITS:**

- Ser estudiant de la UAB de primer o segon cicles o de doctorat durant el període acadèmic 1997-98.
- Estar en possessió d'una nota mitjana de l'expedient que el situï en l'ordre de prelación per obtenir l'ajut.
- Indicar el nombre de seminaris en què participarà a la UCE.

*AJUTS CONVOCATS:* 13 ajuts

*DOTACIÓ DE L'AJUT:* 20.000 pessetes.

### **Ajuts econòmics per col·laborar a la UAB, sense perfil i amb perfil del lloc de col·laboració**

*OBJECTIU:* Ajudar l'estudiant de la UAB que no disposa d'una renda familiar elevada i que demostra un bon rendiment acadèmic.

*TERMINI DE SOL·LICITUD:* De l'1 al 30 de juliol de 1998

*REQUISITS:* Cal complir requisits acadèmics i econòmics.

- Estar matriculat a la UAB durant el curs 1998-99 a qualsevol facultat o escola universitària de la UAB en estudis de primer cicle, segon cicle o doctorat d'almenys 40 crèdits.
- Haver estat matriculat i haver fet, l'any anterior, estudis de primer cicle, segon cicle o doctorat a qualsevol facultat o escola universitària pròpia de la UAB.
- En cas d'haver fet primer curs durant el període 1997-98, caldrà haver-lo aprovat tot al juny. Per a segon curs o posteriors, caldrà haver aprovat el 60% dels crèdits matriculats el curs anterior o el 40% en cas d'ensenyaments tècnics.
- Demostrar documentalment la renda familiar.
- Obtenir una prelatió entre la nota mitjana de l'expedient, la renda per càpita i l'horari per a col·laborar que el situï entre el nombre d'ajuts convocats. Els sol·licitants que optin per la modalitat d'ajut amb perfil del lloc de col·laboració hauran de presentar-se a la prova de nivell. El resultat de la prova de nivell formarà part de la prelatió.

*CONTRAPRESTACIÓ:* Col·laborar tres o quatre hores diàries segons la destinació, des de l'1 d'octubre 1998 al 30 de juny de 1999.

*AJUTS CONVOCATS:* 107 ajuts sense perfil i 18 amb perfil del lloc de col·laboració.

*DOTACIÓ DE L'AJUT:* 358.938 pessetes per a col·laboració de 3 hores i 478.584 pessetes per a col·laboració de 4 hores. Si el beneficiari de l'ajut col·labora fins al 30 de juny i l'informe del responsable és favorable, se li retorna l'import de la taxa de matrícula d'aquelles assignatures/crèdits de què s'hagi matriculat per primera vegada i que corresponguin a l'especialitat que cursa.

*DATA DE REALITZACIÓ DE LA PROVA DE NIVELL, per als sol·licitants que optin als ajuts amb perfil del lloc de col·laboració:* 9 de setembre de 1998

### **Ajuts econòmics per col·laborar al Servei d'Informàtica de la UAB, amb prova de nivell**

*OBJECTIU:* Ajudar econòmicament l'estudiant de la UAB que demostra un bon rendiment acadèmic i que té experiència en ordinadors compatibles PC i com usuari d'aplicacions informàtiques.

*TERMINI DE SOL·LICITUD:* De l'1 al 30 de juny de 1998

*REQUISITS:*

- Estar matriculat a la UAB en el curs 1997-98 i acreditar haver superat dos cursos en el moment de formalitzar la sol·licitud.
- Estar matriculat a la UAB durant el curs 1998-99 d'almenys 48 crèdits de primer o segon cicles o del 50% dels crèdits del programa de doctorat i, gaudir de l'assegurança escolar.
- Conèixer, a nivell d'usuari, almenys tres de les aplicacions informàtiques següents: *MS Word, MS Power Point, Netscape Navigator, Netscape Mail, MS Access, MS Excel*,
- Tenir experiència en l'ús d'ordinadors compatibles PC.

- Presentar el currículum.
- Superar una prova de nivell.
- Obtenir una prelatió entre la nota mitjana de l'expedient, l'horari per col·laborar, el coneixement d'aplicacions informàtiques acreditat en la prova de nivell i el currículum, que el situï entre el nombre d'ajuts convocats.

*DATA DE REALITZACIÓ DE LA PROVA DE NIVELL:* 14 de juliol de 1998.

*CONTRAPRESTACIÓ:* Col·laborar tres o quatre hores diàries des de l'1 de setembre de 1998 fins el 30 de juny de 1999 o des de l'1 d'octubre de 1998 fins al 31 de juliol de 1999, segons l'ajut assignat.

*AJUTS CONVOCATS:* 14 ajuts, dels quals 5 són de tres hores de col·laboració i 9 són de quatre hores de col·laboració. 7 dels beneficiaris iniciaran la col·laboració al mes de setembre i 7 al mes d'octubre.

*DOTACIÓ DE L'AJUT:* 625.714 pessetes per quatre hores de col·laboració i, 469.285 pessetes per tres hores de col·laboració.

### **Ajuts econòmics per col·laborar en programes d'intercanvi**

*OBJECTIU:* Ajudar econòmicament l'estudiant de la UAB que demostra un bon rendiment acadèmic i que té un coneixement profund d'idiomes estrangers a més del català i/o castellà.

*TERMINI DE SOL·LICITUD:* Del 18 de juny al 10 de juliol de 1998

*REQUISITS:*

1. Estar matriculat a la UAB i gaudir de l'assegurança escolar durant el curs 1998-99 i
  - haver gaudit de l'ajut durant més de la meitat del curs 1997-98 o
  - haver superat la meitat dels crèdits d'una llicenciatura o enginyeria de la UAB en el moment de la convocatòria.
2. Tenir un coneixement profund de la llengua anglesa i d'almenys una altra llengua estrangera, a més del català i/o castellà.
3. No haver gaudit anteriorment d'aquest ajut durant 4 cursos.
4. Superar la prova de nivell d'idiomes, si es dona el cas.
5. Obtenir una prelatió entre la nota mitjana de l'expedient i el resultat de la prova de nivell que el situï entre el nombre d'ajuts convocats.

*CONTRAPRESTACIÓ:* Col·laborar quatre hores diàries, des de l'1 de setembre de 1998 fins al 31 de juliol de 1999.

*AJUTS CONVOCATS:* 15 ajuts

*DOTACIÓ DE L'AJUT:* 702.052 pessetes.

### **Ajuts econòmics per a col·laborar en les enquestes per a l'avaluació de l'actuació docent del professorat de la UAB (OSD)**

*OBJECTIU:* Ajudar econòmicament l'estudiant de la UAB que demostra un bon rendiment acadèmic.

*TERMINI DE SOL·LICITUD:* De l'1 al 15 d'octubre de 1998

*REQUISITS:* Cal complir requisits acadèmics.

1. Estar matriculat a la UAB durant el curs 1998-99 a qualsevol facultat o escola universitària en estudis de primer cicle, segon cicle o doctorat.
2. Haver estat matriculat i haver fet, l'any anterior, estudis de primer cicle, segon cicle o doctorat a qualsevol facultat o escola universitària pròpia de la UAB.
3. Obtenir una prelatió entre els barems acadèmics, el nombre d'ajuts per horari i l'oferta d'horaris per col·laborar.

**CONTRAPRESTACIÓ:** En les tasques d'enquestador, els beneficiaris prestaran els seus serveis durant 70 hores. En les tasques d'organització i coordinació, els beneficiaris prestaran els seus serveis durant 82 hores.

**AJUTS CONVOCATS:** 100 són per a tasques d'enquestador i 24 són per a tasques d'organització i coordinació.

**DOTACIÓ DE L'AJUT:** Serà de 50.000 pessetes per a les tasques d'enquestador, i de 80.000 pessetes per a les tasques d'organització i coordinació.

### **Ajuts per al desplaçament dels estudiants que fan estudis al campus de Bellaterra de la UAB**

**OBJECTIU:** Proporcionar un ajut econòmic a l'estudiant que utilitza la Renfe, Sarbus o els Ferrocarrils de la Generalitat de Catalunya per desplaçar-se a fer estudis al campus de Bellaterra de la UAB.

**TERMINI DE SOL·LICITUD:** Del 7 al 29 de gener de 1999.

**REQUISITS:** Gaudir d'una beca del Règim General-MEC i no rebre l'ajut corresponent al desplaçament i/o transport.

**AJUTS CONVOCATS:** 70 ajuts

**DOTACIÓ DE L'AJUT:** 20.000 pessetes

## Programes d'intercanvi

### *Normativa dels programes d'intercanvi*

#### **Els estudiants dels programes d'intercanvi**

##### *Capítol I. Els estudiants de la UAB*

###### Article 7

Es consideren inclosos en la present normativa tots els estudiants de la UAB que participin en un programa d'intercanvi, tant si gaudeixen de l'ajut corresponent com si no. Els estudiants seran requerits per signar un document d'acceptació de les condicions de participació en el programa.

##### *Secció I. Condicions per accedir a un programa d'intercanvi*

###### Article 8

Els estudiants de la UAB, per poder ésser inclosos en un programa d'intercanvi, hauran d'estar matriculats en el centre corresponent el curs en què hagin de fer l'intercanvi. En la matrícula s'hi farà constar la condició d'estudiant d'un programa d'intercanvi, amb un codi especial reservat.

###### Article 9

En cas d'adjudicar-se l'ajut o la participació en el programa, quan l'estudiant ja hagi

formalitzat la matrícula, el coordinador d'intercanvi notificarà a la secretaria del centre la necessitat de modificar-la en aquest punt.

#### Article 10

El coordinador d'intercanvi actuarà com a tutor de la matrícula de l'estudiant que participi en un programa d'intercanvi, per tal d'assegurar que aquest s'inscriu en les matèries equiparables.

#### Article 11

L'estudiant inscrit en un programa d'intercanvi no podrà cursar a l'estranger cap matèria de la qual estigui matriculat i no hagi superat en semestres anteriors. No obstant això, l'estudiant podrà sol·licitar autorització expressa al degà o al director del centre, qui resoldrà a la vista de l'informe del coordinador d'intercanvi i el vistiplau del coordinador de titulació.

#### Article 12

Per accedir a un programa d'intercanvi, els estudiants de diplomatura, de llicenciatura o d'enginyeries hauran de tenir superats, com a mínim, el nombre de crèdits determinats, com a primer curs, per la Comissió d'Ordenació Acadèmica i hauran de poder ser reconeguts un mínim de vint crèdits a la UAB. Per a estades d'un semestre s'aplica la meitat d'aquest nombre de crèdits.

#### Article 13

Per a estudis de tercer cicle, podran optar als programes d'intercanvi els alumnes que estiguin matriculats d'un programa d'aquest nivell o que acreditin estar en procés d'elaboració de la tesi doctoral o del treball de recerca.

#### Article 14

El nombre total de crèdits fets a l'estranger no podrà ser superior a l'autoritzat per al mateix període fets a la UAB.

### *Secció II. Actes de qualificació*

#### Article 15

La qualificació de les matèries cursades a la universitat de destinació equiparades a assignatures de la UAB constarà en actes diferents a les dels estudiants oficials que cursen les assignatures a la UAB. La qualificació es consignarà en el moment de l'arribada de les certificacions de la universitat de destinació.

#### Article 16

Les actes de les matèries equiparades segons el procediment de la secció III seran signades pel fedatari del centre, en el cas de llicenciatures, enginyeries, diplomatures i estudis propis de la UAB d'aquells nivells, o de postgrau dependents del centre, o pel director del departament responsable, en el cas del tercer cicle i dels estudis propis de postgrau.



#### Article 17

En el cas de matèries anuals que no s'hagin cursat enterament a l'estranger, el professor de la matèria qualificarà la part realitzada a la UAB i el coordinador d'intercanvi en farà una nota mitjana, ponderada en funció de l'estada, amb l'obtinguda a l'estranger. La qualificació es consignarà en una acta separada que signaran ambdós professors.

#### Article 18

Les qualificacions obtingudes pels estudiants de la UAB a la universitat estrangera, com també les matèries cursades, figuraran a l'expedient acadèmic de l'alumne. En tot cas, a l'alumne se li lliurarà una certificació on s'hi consignarà aquesta equiparació.

### *Secció III. Equiparació d'estudis*

#### Article 19

La UAB expressa la voluntat d'equiparar els estudis cursats en el marc d'un programa d'intercanvi per tal de complir el que preveu aquesta normativa.

#### Article 20

1. S'haurà de formalitzar el document Taula d'equiparació d'assignatures del programa d'intercanvi, per a cada estudiant, en el qual s'ha de fer constar les matèries de les quals s'ha matriculat a la UAB i les que farà a l'estranger.
2. El document esmentat el signaran:
  - a) El coordinador d'intercanvi, el coordinador de titulació (o persona delegada pel centre en els casos en què no existeixi) i l'estudiant en els casos de l'article 2.a.
  - b) El coordinador d'intercanvi, el coordinador del programa de tercer cicle i l'estudiant, amb el vistiplau de l'Escola de Doctorat i de Formació Continuada, en els casos de l'article 2.b.
3. Aquest document serà lliurat a l'Oficina d'Intercanvi del centre.

#### Article 21

1. L'equiparació haurà d'ésser aprovada abans que l'estudiant marxi. En el supòsit que algun programa d'intercanvi no tingui el conveni de col·laboració signat, es garantirà que l'alumne pugui marxar a la universitat corresponent i el coordinador d'intercanvi s'encarregarà d'aprovar definitivament la seva equiparació.
2. Posteriorment a l'aprovació de l'equiparació, l'estudiant podrà sol·licitar, per escrit, al coordinador d'intercanvi la modificació, per tal d'introduir canvis o completar l'equiparació, en el termini màxim de sis setmanes. El coordinador d'intercanvi haurà de resoldre la sol·licitud esmentada en el termini de tres setmanes.
3. La taula d'equiparacions definitiva amb les modificacions abans esmentades, la signarà el coordinador d'intercanvi dintre dels terminis següents:
  - a) Per a estades anuals: la primera quinzena de desembre.
  - b) Per a estades o matrícula semestral:
    - per al primer semestre: la primera quinzena de desembre
    - per al segon semestre: la primera quinzena d'abril
  - c) Per a estades o matrícula trimestral:
    - quatre setmanes després de la matrícula en la universitat de destinació.

4. En el cas d'estudis de llicenciatura, de diplomatura, d'enginyeries i/o d'estudis propis d'aquests nivells de la UAB la proposta d'equiparació haurà d'ésser autoritzada pel coordinador de titulació corresponent (o persona delegada pel centre en els casos en què no existeixi) a proposta del coordinador d'intercanvi. La manca d'acord serà resolta pel vicedegà d'Ordenació Acadèmica.
5. Per a estudis de tercer cicle o mestratges i diplomatures de postgrau, la proposta la farà el director del programa i el coordinador del programa d'intercanvi. La manca d'acord serà resolta pel director del departament responsable. En tot cas, caldrà el vistiplau de l'Escola de Doctorat i de Formació Continuada.

#### Article 22

Podrà crear-se una comissió especial per estudiar les equiparacions conflictives, a petició del centre implicat, que estarà formada pel vicerector de Relacions Internacionals, el vicerector d'Ordenació Acadèmica i el cap de l'Àrea d'Alumnes.

#### Article 23

L'equiparació es pot fer assignatura per assignatura, per blocs d'assignatures que tinguin la mateixa càrrega docent o bé per una fórmula mixta entre ambdues.

### **Ajuts als estudiants per a la participació en un programa d'intercanvi**

#### Article 41

Anualment, i en convocatòria comuna de tota la UAB, els centres o els departaments (segons els programes) faran la convocatòria dels ajuts i indicaran els requisits específics que hagin de complir els aspirants i els criteris de selecció. Els alumnes interessats presentaran una única sol·licitud per participar en un programa d'intercanvi i per a l'adjudicació dels ajuts esmentats.

#### Article 42

A partir de la convocatòria, el coordinador d'intercanvi recollirà les sol·licituds i tindrà una entrevista amb els aspirants en el termini establert.

#### Article 43

Un cop acabat el termini, el coordinador d'intercanvi farà una proposta d'adjudicació prioritzada. En aquesta llista s'inclouran tots els estudiants que compleixin els requisits establerts a la convocatòria, per als quals es proposa l'adjudicació d'un ajut, i els que s'inclouguin en el programa sense ajut, i es deixaran en llista d'espera els candidats per als quals no es disposi de fons suficients en el programa.

#### Article 44

El coordinador d'intercanvi trametrà al responsable de centre, en el termini previst, la seva proposta d'adjudicació dels ajuts, la documentació de totes les sol·licituds rebudes i l'explicació dels requisits particulars i dels criteris emprats per a la selecció, per a l'elaboració de la proposta definitiva d'adjudicació dels ajuts.

#### Article 45

1. La Comissió de Programes d'Intercanvi, delegada de la Comissió de Relacions Internacionals de la UAB, estarà formada pel vicedirector de Relacions Internacionals, el cap de l'Àrea d'Alumnes, el responsable de Relacions Internacionals i quatre dels responsables de centre dels programes d'intercanvi: un dels responsables de la Facultat de Filosofia i Lletres, un dels responsables de la Facultat de Traducció i d'Interpretació, un responsable de l'àrea de Ciències Socials i de Ciències Humanes i un responsable de les àrees de Ciències Experimentals i Tecnologies i de Ciències de la Salut.
2. La Comissió de Programes d'Intercanvi es reunirà, com a mínim, tres cops a l'any.

#### Article 46

1. La Comissió de Programes d'Intercanvi acordarà l'adjudicació dels ajuts i el termini durant el qual es podran presentar reclamacions, segons les normes de la convocatòria, les del programa corresponent i les pròpies de la UAB.
2. La Comissió acordarà els criteris de prioritat de repartiment d'ajuts en el cas dels estudiants en llista d'espera i la redistribució de fons sobrants.

L'àmbit d'aplicació de la present normativa inclou tots els programes d'intercanvi existents en el moment de la seva aprovació i els futurs als quals s'adhereixi aquesta universitat, així com el programa de mobilitat de la UAB.

### *Oficina de Relacions Internacionals*

Tel.: 93 581 22 10

Fax: 93 581 20 00 / 581 32 64

Correu electrònic: [rosamaria.vila@uab.es](mailto:rosamaria.vila@uab.es)

[monica.leiva@uab.es](mailto:monica.leiva@uab.es) (Erasmus i Tempus)

L'Oficina de Relacions Internacionals s'encarrega de la gestió acadèmica i administrativa dels programes d'intercanvi i dels projectes de cooperació, així com de proporcionar allotjament i informacions pràctiques als estudiants estrangers que arriben a la UAB.

### **Beques de l'acció Erasmus del Programa Sòcrates**

Erasmus permet als estudiants universitaris (preferentment de segon o de tercer cicle) fer una part dels seus estudis en una altra universitat d'un país membre de la CEE, de l'AELC (EFTA) o dels països associats a la Unió Europea (Hongria, República Txeca, Polònia, Romania i Eslovàquia). Concedeix beques individuals per a estudiants i professors, per a la realització de cursos intensius i per al desenvolupament de nous plans d'estudis, entre altres activitats. Per participar-hi, cal estar matriculat a la Universitat Autònoma de Barcelona i pertànyer al centre o departament que ha acordat l'intercanvi.

La beca ofereix a l'estudiant un ajut mensual de 100 euros i una quantitat addicional, que oscil·la entre els 100 i els 250 euros, en funció de la destinació. Les estades són per a un període d'entre tres mesos i un any, i a la tornada s'equiparen els estudis fets a l'estranger. Les beques es convoquen als mesos de març o abril.

**Programa Tempus**

El programa Tempus va començar a funcionar el curs 1990-1991 per desenvolupar les relacions amb les universitats de Polònia i Hongria. Actualment inclou, també, els països següents: República Txeca, Eslovàquia, Bulgària, Romania, Eslovènia, Lituània, Letònia, Estònia i Albània. Alguns d'ells ja han passat a l'acció Erasmus per a beques a estudiants. Té un funcionament semblant a l'Erasmus, i prioritza la vinguda de professors i d'estudiants dels països no comunitaris.

Tempus-Tacis permet la col·laboració amb les repúbliques de l'antiga Unió Soviètica i amb Mongòlia.

**Programa de mobilitat de la UAB**

Permet la convocatòria d'ajuts per a estudiants de la UAB de segon i de tercer cicle, majoritàriament.

L'ajut consisteix en la matrícula gratuïta a la universitat de destinació i un ajut de 250.000 ptes. El curs 1997-1998 ha inclòs universitats dels EUA, de Mèxic, del Japó, l'Argentina, Xile, la Xina, Equador, Costa Rica, Canadà, Austràlia i Brasil. La convocatòria es fa entre els mesos de febrer i març.

**Programa de Cooperació Interuniversitària**

Creat per l'Institut de Cooperació Iberoamericana l'any 1994, permet de fer estades de sis a dotze setmanes de durada a les universitats de l'Amèrica Llatina. S'adreça a estudiants de l'últim curs de llicenciatura i de tercer cicle i a professors, i es convoca entre els mesos de març i maig.

*Servei d'Intercanvi Acadèmic Alemany (DAAD)*

Tel.: 93 581 17 79

Aquest servei està situat al Departament de Filologia Anglesa i de Germanística i facilita informació sobre intercanvis acadèmics per a estudiants i professors en l'àmbit de la llengua i la cultura alemanyes.

**Biblioteques**

Tel.: 93 581 10 71

Fax: 93 581 32 19

Correu electrònic: [iybg1@cc.uab.es](mailto:iybg1@cc.uab.es)

Adreça Internet: <http://www.bib.uab.es/>

El fons bibliogràfic de la UAB supera els sis-cents setanta-cinc mil llibres i les col·leccions de publicacions periòdiques passen de trenta-cinc mil. D'altra banda, les biblioteques disposen

d'aparells de consulta de tot tipus de material no-llibre (microfilms i microfítxes, vídeos, discos compactes, CD-ROM, etc.) i d'una xarxa de CD-ROM amb diversos punts de consulta repartits a les diferents sales de lectura amb accés lliure als usuaris.

### *Web del Servei de Biblioteques*

Accedint a la xarxa informàtica de la UAB podreu connectar amb la Web del Servei de Biblioteques, que us facilitarà:

- Informació sobre: publicacions, normatives, horaris, etc.
- Accés al catàleg de les biblioteques.
- Informació sobre el servei de préstec.
- Decomate, revistes digitals.

### *Com accedir-hi?*

Podeu accedir a la seva consulta des dels terminals situats a cada biblioteca, des de qualsevol terminal connectat a la xarxa informàtica de la UAB o des de casa si disposeu d'un ordinador personal connectat a la xarxa Internet.

## Idiomes

### *Servei d'Idiomes Moderns (SIM)*

Tel.: 93 581 13 25

Fax: 93 581 27 36

Correu electrònic: [iutm2@cc.uab.es](mailto:iutm2@cc.uab.es)

Adreça Internet: <http://cc.uab.es/~iutm3/>

El Servei ofereix cursos d'anglès, alemany, francès, italià, rus, coreà, japonès i occità. Aquests cursos tenen el reconeixement oficial de la UAB, que expedeix certificats de domini d'idioma de nivell elemental (en finalitzar 3r o 4t, segons l'idioma) i de nivell superior (en finalitzar 5è o 6è, segons l'idioma).

El Servei ofereix, també, cursos intensius i semiintensius de català i espanyol per a estrangers. Igualment, el SIM imparteix cursos especials d'idiomes adreçats a cobrir necessitats específiques d'aprenentatge (cursos de preparació per als exàmens externs, cursos de conversa, Open English Course, etc.) o integrats en programes d'estudis universitaris (Medicina, Turisme, Psicologia, Filologia Anglesa...).

## *Gabinet de Llengua Catalana*

Tel.: 93 581 20 17

Fax: 93 581 20 00

Correu electrònic: [g.llengua.catalana@uab.es](mailto:g.llengua.catalana@uab.es)

Adreça Internet: <http://www.uab.es/catala.htm>

El Gabinet de Llengua Catalana ofereix els serveis següents: resolució de consultes lingüístiques i terminològiques puntuals; organització de cursos de llengua catalana: de llengua general, de llenguatge d'especialitat i amb finalitats específiques, i organització de cursos fets a mida per a col·lectius que tinguin unes necessitats especials.

El Gabinet també disposa de l'Aula d'Autoaprenentatge de Llengua, un servei gratuït per aprendre català de manera autònoma. És a la Facultat de Ciències de l'Educació (mòdul 1), tel.: 93 581 27 38.

Així mateix, ofereix informació sobre el voluntariat lingüístic.

## *Informàtica. Servei d'Informàtica*

Tel.: 93 581 21 00

Fax: 93 581 20 94

Correu electrònic: [cas@cc.uab.es](mailto:cas@cc.uab.es)

Adreça Internet: <http://www.uab.es/si>

A cada centre hi ha aules de microinformàtica destinades, principalment, a la docència i a familiaritzar l'alumnat amb l'ús de les eines informàtiques més adequades als seus estudis. A les aules es porten a terme les tasques següents: assistència i suport a usuaris, assessorament sobre maquinari i programari suportat, informació sobre els serveis, etc.

## *Correu Electrònic i Serveis d'Accés Remot (CESAR)*

CESAR t'ofereix un compte personal de correu electrònic, accés al directori electrònic dels companys, accés a la Intranet de la UAB i a Internet, participació en grups de notícies (news) i debats, repositori de programari gratuït i manual sobre eines i serveis disponibles, contactes de recerca i de col·laboració, accés a bases de dades, d'imatges i de documents en totes les àrees científiques, i connexió amb institucions públiques i privades d'arreu del món.

Per sol·licitar el teu CESAR cal anar, amb la targeta intel·ligent de la UAB o el comprovant de pagament de la matrícula, al Servei d'Informàtica (edifici D) o al Servei d'Informàtica Distribuïda del teu centre.

## Treball Campus

Tel.: 93 581 14 72 (demandants)

Tel.: 93 581 14 09 (empreses)

Fax: 93 581 27 66

Correu electrònic: [TreballCampus@blues.uab.es](mailto:TreballCampus@blues.uab.es)

Adreça Internet: <http://www.amicsuab.es>

### Accions:

- Informació i orientació als usuaris sobre la legislació laboral, l'oferta de treball pública, les ajudes econòmiques per fer pràctiques professionals a altres països, els cursos de formació ocupacional, etc.
- Formació dels demandants de feina en temes tals com l'elaboració del currículum i de cartes de presentació, l'autoocupació, el desenvolupament d'habilitats per a la recerca de feina, etc.
- Curs de formació ocupacional adreçat a titulats en atur, menors de 25 anys.
- Servei directe d'inserció en el mercat laboral: com a borsa de treball pròpia i com a centre col·laborador del Servei Català de Col·locació.
- Difusió de currículums en pàgina web.
- Programes de cooperació educativa universitat-empresa per a estudiants amb, almenys, el 50% de crèdits superats, que vulguin fer pràctiques professionals de forma compatible amb els seus estudis.
- Presentacions al campus d'empreses, col·legis professionals, serveis mediatitzadors en la recerca de feina, etc.

## Programa d'Integració d'Estudiants amb Necessitats Especials (PIUNE)

Tel.: 93 581 26 97

Fax: 93 581 16 12

Correu electrònic: [oas@cc.uab.es](mailto:oas@cc.uab.es)

Adreça Internet: <http://www.blues.uab.es/oas/piune.htm>

PIUNE és un programa de suport personalitzat als universitaris amb disminucions físiques o sensorials.

Els serveis del programa són els següents:

- Accés a la informació.
- Accés al treball.
- Atenció directa.
- Eliminació de barreres.
- Transport adaptat.

# Viure

## Allotjament. Vila Universitària

Tel.: 93 580 30 95

Fax: 93 580 91 86

Correu electrònic: [vila@vilauniversitaria.com](mailto:vila@vilauniversitaria.com)

Adreça Internet: <http://www.vilauniversitaria.com/>

La Vila disposa de dues mil places amb habitatges de 30 a 101 m<sup>2</sup> i amb tota mena de serveis: llibreria, quiosc, fotografia, forn-pastisseria, granja, supermercat, bugaderia, tintoreria, perruqueria...

## *Hotel-escola Campus*

L'Hotel està dotat de totes les comoditats i serveis, a més de sales per a reunions, convencions i tota mena d'actes, amb una capacitat fins a sis-centes persones.

## *Oficina de Congressos i Convencions*

L'Oficina organitza activitats variades o els dona el suport necessari. També facilita lloguers de curta durada d'habitatges en període d'estiu.

## Esports. Servei d'Activitat Física (SAF)

Tel.: 93 581 19 35

Fax: 93 581 24 76

Correu electrònic: [safvra@cc.uab.es](mailto:safvra@cc.uab.es)

Adreça Internet: <http://cc.uab.es/~safmaf/menusaf.htm>

El Servei d'Activitat Física organitza activitats de diversos tipus: activitats dirigides (aeròbic, natació...), curssets de promoció i escoles esportives (tae-kwondo, escalada, salvament aquàtic...), esports d'aventura (surf de vela, baixada de barrancs, vol en ultralleuger...), competicions (gairebé tots els esports) i monogràfics i tallers (relaxació, dansa, etc.).

Les instal·lacions per a aquest curs són les següents: pavelló poliesportiu cobert, camp de futbol de gespa artificial, frontó, rocòdrom, pistes poliesportives descobertes, saunes, piscina coberta climatitzada, pistes d'esquaix, sala de fitness, gimnàs, camp de tir amb arc i sala tatami.



## Promoció cultural. Cultura en Viu

Tel.: 93 581 27 56

Fax: 93 581 30 99

Correu electrònic: cultura@uab.es

Adreça Internet: <http://www.blues.uab.es/cultura>

Cultura en Viu és el nom genèric que rep tota la programació cultural de la Universitat. El Vicerektorat d'Estudiants i de Promoció Cultural coordina i organitza les diverses iniciatives culturals i presta suport als programes que ofereixen les entitats en diferents matèries que poden resultar d'interès per als estudiants. També us facilitarà informació sobre la programació cultural anual.

### *Grups culturals estables de la UAB*

Els grups culturals de la UAB, formats per estudiants, professors i PAS, són els següents:

- Aula de Teatre de la UAB
- Cineclub Fritz Lang
- Cor de la UAB
- Espai B5-125 d'Arts Plàstiques
- Espai Musical de la UAB
- Grup de Dansa de la UAB
- Orquestra de la UAB.

### *Cinema i Teatre*

El Cinema i el Teatre de la UAB estan situats a l'Edifici d'Estudiants de la Plaça Cívica i acullen la major part de les activitats programades durant el curs. Per a més informació podeu contactar amb Cultura en Viu.

## Servei Sanitari. Servei Assistencial de Salut

Tel.: 93 581 19 00

Fax: 93 581 13 34

El Servei ofereix les atencions següents: urgències mèdiques i traumatològiques, visites mèdiques i atencions d'infermeria i visites d'especialistes en ginecologia, odontologia, medicina esportiva i psicologia.

Per ser atesos cal portar el DNI i el carnet d'estudiant.

Horari d'urgències: de dilluns a divendres, de 8.15 a 20.45 h.

Visites: de dilluns a divendres, de 9.15 a 13 i de 15 a 20 h.

Hores concertades amb tots els especialistes.

## Altres serveis

### *Entitats financeres*

#### **Caixa d'Estalvis i Pensions de Barcelona "La Caixa"**

Oficina a l'edifici del Rectorat. Serveis de Caixa Oberta entre la Facultat de Ciències i la Facultat de Ciències Econòmiques i Empresariales, a la Vila Universitària i a la Plaça Cívica.

#### **Caixa d'Estalvis de Catalunya**

Oficina a la plaça Cívica i caixer automàtic a la Vila Universitària.

### *Escola bressol «Gespa»*

L'escola bressol ofereix els seus serveis als fills dels membres de la comunitat universitària que tenen una edat compresa entre els quatre mesos i els tres anys.

### *Fotocòpies*

Hi ha servei de fotocòpies a cada centre docent, a la Plaça Cívica i a la Vila Universitària.

### *Llibreries i quioscos*

Hi ha llibreries a la Facultat de Ciències, Facultat de Ciències de la Comunicació, Facultat de Medicina, Facultat de Veterinària, la Plaça Cívica i la Vila Universitària.

### *Oficina de Correus*

Està ubicada a la Facultat de Ciències Econòmiques i Empresariales.

### *Restauració*

La UAB ofereix una àmplia oferta de restauració adequada al gust i a la butxaca dels estudiants. Trobareu aquests serveis a totes les facultats, a la Vila Universitària i a la Plaça Cívica.

### *Servei d'Assistència i de Formació Religioses (SAFOR)*

La seva finalitat és prestar un servei d'assistència i de formació religioses a la comunitat universitària.

### *Serveis Universitaris. Plaça Cívica*

A la Plaça Cívica s'hi pot trobar una àmplia oferta d'activitats culturals, de lleure, comercials i de restauració, a més del punt d'informació de la UAB i Treball Campus/Associació d'Amics de la UAB.

També ofereix tot el que es pugui necessitar sense haver de moure's del campus: autoescola, escola de perruqueria, farmàcia, fotografia-orles-objectes de regal, informàtica, llaminadures,

llibreria-música-papereria, òptica, perruqueria, quiosc, reprografia, roba i equipament esportiu, servei bancari i de restauració i viatges.

L'horari comercial és de les 10 a les 19 hores sense interrupció.

## *Transports*

### **Ferrocarrils de la Generalitat de Catalunya**

Tel.: 93 205 15 15

Adreça Internet: <http://www.fgc.catalunya.net/>

Línia Barcelona (plaça de Catalunya)-Sabadell. Estació Universitat Autònoma.

### **Renfe**

Tel.: 93 490 02 02

Adreça Internet: <http://www.renfe.es/>

Línia Barcelona (plaça de Catalunya)-Cerdanyola-Sabadell. Estació Cerdanyola-Universitat.

Cal agafar un autobús per arribar al campus de Bellaterra.

### **Autobusos**

La UAB ha establert convenis amb diferents empreses de transport per tal de facilitar-vos l'accés al campus des de les poblacions més importants de Catalunya.

També disposeu d'un servei intern gratuït d'autobusos amb dues línies que comuniquen l'estació de Renfe Cerdanyola-Universitat amb els diferents edificis del campus.

- Línia vermella: Estació de Renfe-Medicina-Ciències de la Comunicació-Vila Sud-Vila Hotel-Eix central/FGC-Rectorat/Veterinària-Ciències de l'Educació-Lletres/Ciències-Estació de Renfe.
- Línia blava: Estació de Renfe-Ciències-Lletres-Ciències de l'Educació-Rectorat/Veterinària-Eix central/FGC-Eix central/Econòmiques-Estació de Renfe.

# Participar

## Govern de la UAB

Segons els estatuts de la Universitat Autònoma de Barcelona, aprovats al gener de 1985, el govern de la Universitat correspon als òrgans següents:

El Claustre General

La Junta de Govern

El rector

El gerent

El Consell Social

### El Claustre General

El Claustre General és l'òrgan màxim de representació de la comunitat universitària. Es reuneix com a mínim dos cops l'any. Les seves funcions són aprovar les línies generals d'actuació en tots els àmbits i controlar la gestió dels càrrecs i dels òrgans de la Universitat. El Claustre està integrat:

- Pel rector, que el presideix.
- Pels degans i els directors de centres, per una representació dels instituts i per una dels professors, proporcional al seu nombre per centre i dedicació, fins a un màxim de 150 professors, escollits en cada centre.
- Per una representació dels estudiants de cada centre en una quantitat proporcional al nombre d'alumnes per centre, fins a un total de 75, dels quals set, com a màxim, han de ser de tercer cicle.
- Per una representació del personal d'administració i serveis, fins a un màxim de 25.

### La Junta de Govern

La Junta de Govern és l'òrgan màxim de govern de la Universitat i està formada:

- Pel rector, que la convoca i la presideix.
- Pels vicerectors, el secretari general –que ho serà també de la Junta–, el president del Consell d'Estudiants i el gerent.
- Pels degans i els directors de centre.
- Per un nombre de directors de departament igual al nombre de degans i directors de centre.
- Per un representant dels directors d'institut.

- Per quatre representants dels professors claustrals.
- Per un representant dels estudiants de cadascun dels centres.
- Per tres representants del personal d'administració i serveis.

La Junta de Govern es reuneix com a mínim amb una periodicitat trimestral i funciona mitjançant unes comissions: Comissió d'Ajut a l'Estudi, Comissió d'Avaluació i Control del Professorat, Comissió de Convalidacions, Comissió de Doctorat, Comissió d'Economia i Serveis, Comissió d'Investigació, Comissió d'Ordenació Acadèmica, Comissió de Política Lingüística, Comissió de Professorat i Comissió de Relacions Internacionals.

## El rector

El rector, elegit pel Claustre General entre els catedràtics de la Universitat, és nomenat pel Govern de la Generalitat. El seu període de comandament és de quatre anys, i pot ser reelegit per un període consecutiu.

El rector presideix el Claustre General i la Junta de Govern, i n'executa els acords. A més, té la facultat de nomenar i cessar els vicerectors, el secretari general i el gerent de la Universitat.

El rector, els vicerectors i el gerent formen l'Equip de Govern que assisteix el rector en les seves funcions executives i administratives. El rector pot delegar funcions en els vicerectors.

## El gerent

El gerent és el responsable de l'administració dels serveis universitaris, del personal d'administració i serveis i de la gestió del pressupost. El gerent no pot tenir encomanades funcions docents ni de recerca, i les seves condicions de treball són aprovades pel Consell Social.

## El Consell Social

El Consell Social és l'òrgan col·legiat de participació de la societat, per mitjà dels seus diversos sectors, en el govern i en l'administració de la Universitat. Està compost per trenta membres, divuit dels quals representen els interessos socials, i dotze, la Junta de Govern de la Universitat.

El president del Consell Social és nomenat pel Consell Executiu de la Generalitat.

El rector, el secretari general i el gerent de la Universitat són membres nats del Consell Social. El Consell Social, entre altres funcions, aprova el pressupost anual de la Universitat i la seva programació plurianual, i també la creació o la supressió d'instituts universitaris.

## Òrgans de representació dels estudiants

### El Consell d'Estudiants del Centre

És l'òrgan executiu de la gestió dels estudiants del centre. El Consell potencia la vostra participació en tots els àmbits, us ofereix informació sobre determinats temes d'interès i realitza també activitats de promoció de la cooperació, organització de conferències i taules rodones, centralització d'opinions de l'alumnat, etc.

Els estudiants podeu participar en les tasques organitzatives i de decisió de cada centre docent com a:

- Delegats de curs i/o assignatura, participant en les tasques de coordinació docent.
- Representants dels estudiants en els òrgans de govern del centre, com ara la Junta, el Claustre i les comissions de centre.

També podeu participar en les tasques organitzatives i de decisió de la Universitat:

- Representants dels estudiants en els òrgans de govern de la Universitat, com ara el Claustre, la Junta de Govern i les seves comissions delegades.

## Síndic de Greuges

Tel.: 93 581 30 80

Fax: 93 581 10 32

El Síndic de Greuges de la Universitat Autònoma de Barcelona és l'òrgan que s'encarrega de rebre les queixes i observacions que se li formulin sobre el funcionament de la Universitat, i de garantir el compliment de tot allò que disposen els estatuts de la UAB.

El Síndic exerceix les seves funcions amb independència i objectivitat. No està subjecte a cap mandat imperatiu, no rep instruccions de cap autoritat i actua amb autonomia i d'acord amb el seu propi criteri, en el marc d'allò que s'estableix en els estatuts.

## Vida associativa

L'Autònoma té una gran tradició associativa que es tradueix en la seva àmplia i variada oferta d'associacions i agrupacions. Aquestes associacions organitzen activitats molt diverses amb l'objectiu de potenciar la participació dels estudiants en l'àmbit cultural, lúdic i associatiu. Moltes tenen la seu a l'Edifici d'Estudiants.

Hi ha associacions i/o candidatures d'estudiants que tenen representació al Claustre General de la UAB.

## Edifici d'Estudiants

Tel.: 93 581 19 86

Fax: 93 581 30 99

Correu electrònic: [recepcio.estudiants@blues.uab.es](mailto:recepcio.estudiants@blues.uab.es)

Situat a la Plaça Cívica, és el centre de les activitats lligades al món associatiu i cultural universitari (teatre, cinema, música, etc.). Les associacions i entitats culturals disposen d'un espai i unes instal·lacions adequades per portar a terme les seves activitats.

L'edifici disposa d'una sala polivalent amb capacitat per a cent persones, un teatre amb un aforament de dues-centes persones, locals per a les associacions, una sèrie de sales per a reunions i assajos i una sala de cinema.

## Voluntariat. Oficina d'Affers Socials

Tel.: 93 581 24 85

Fax: 93 581 16 12

Correu electrònic: [oas@cc.uab.es](mailto:oas@cc.uab.es)

Adreça Internet: <http://www.blues.uab.es/oas/>

A la UAB es promouen diversos programes d'intervenció social encaminats a construir una universitat més humana per mitjà de l'acció del voluntariat i amb la col·laboració dels objectors que fan el servei civil al campus.

## Programes de Voluntariat

L'Autònoma us ofereix un ampli ventall de possibilitats diferents per dedicar una part del vostre temps lliure a ajudar diferents col·lectius:

- Acollida d'estudiants estrangers
- Integració de disminuïts
- Pau i desarmament
- Promoció cultural
- Promoció esportiva
- Suport a estudiants empresonats
- Voluntariat hospitalari
- Voluntariat lingüístic
- Voluntaris pel Sàhara
- Voluntaris per Bòsnia