

# La guia de l'estudiant

## 1998-1999



Editat pel Servei de Publicacions  
de la Universitat Autònoma de Barcelona  
08193 Bellaterra (Barcelona)

Imprès per Novoprint, s.a.  
Carrer de la Tècnica s/n  
08740 Sant Andreu de la Barca (Barcelona)

Dipòsit legal: B-32.557-98  
ISBN: 84-490-1326-7

# Índex

1. L'ESCOLA .....	5
Benvinguda .....	7
Breu ressenya històrica .....	8
Dades estadístiques .....	9
Organització de l'Escola .....	11
Presentació .....	11
Òrgans de govern .....	12
Estructura docent .....	13
Titulacions .....	13
Seccions .....	13
Coordinadors de titulació .....	15
Administració .....	16
Estructura administrativa .....	16
Consell d'estudiants .....	16
Plans d'estudis .....	17
Presentació: .....	17
Enginyeria en Electrònica .....	19
Enginyeria en Informàtica .....	21
Enginyeria en Química .....	26
Accés a segon cicle .....	30
Programes d'intercanvi .....	32
Serveis .....	33
Gestió Acadèmica (secretaria) .....	33
Consergeria .....	33
SID .....	34
Biblioteca .....	35
Sales d'estudi .....	40
L'Agenda .....	42
Calendari del curs .....	42
Telèfons i adreces electròniques .....	45
2. L'AUTONOMA .....	47



# 1. L'Escola



# Benvinguda

Benvolguts estudiants,

Ara teniu a les vostres mans la primera guia de l'estudiant que publica l'Escola Tècnica Superior d'Enginyeries de la Universitat Autònoma de Barcelona (ETSE). Això és així, no perquè abans l'ETSE no publicués la guia, sinó perquè senzillament no existia. El Consell Executiu de la Generalitat de Catalunya la va crear el dia 28 d'Abril de 1998, per iniciativa de la Junta de Govern de la UAB.

L'objectiu immediat de l'ETSE és aplegar els ensenyaments que en el l'àmbit de les enginyeries s'impartien fins ara a la Facultat de Ciències: Enginyeria en Informàtica, en Electrònica i en Química, i en el futur, tots aquells altres nous estudis de tipus tècnic que es creïn a la UAB.

Tenim davant nostre el repte de configurar un Centre Universitari nou. Un Centre que imparteix uns estudis, ens agradaria dir uns coneixements, que us han de formar com a bons professionals, però sense descuidar la formació bàsica que us permetrà la renovació imprescindible d'aquests coneixements al llarg de la vostra vida professional.

Un Centre que ha d'estar molt lligat al món industrial i de serveis que la UAB té en el seu entorn per adequar els seus ensenyaments a la demanda real de la societat. Un Centre que ha de vetllar perquè la qualitat de la docència sigui la màxima possible, malgrat que els recursos econòmics per poder-ho fer sempre són limitats.

La tasca en els propers anys és a la vegada àrdua i excitant. Per dur-la a terme us demanem la vostra col·laboració, que és imprescindible. Que compartiu el nostre entusiasme pel fet de poder configurar quelcom nou, malgrat que som plenament conscients de les múltiples dificultats que ens podem trobar.

I per acabar, dir als que ara comenceu que molt probablement acabareu els vostres estudis a l'edifici nou que albergarà l'ETSE. Aquest edifici es començarà a construir en els terrenys situats al costat del Centre de Tractament d'Imatges i del Centre de Càlcul i enfront del Parc de Bombers de la Generalitat.

Us desitgem que tingueu un curs ben aprofitat.

Francesc Serra  
**Director**

## Breu ressenya històrica

L'Escola Tècnica Superior d'Enginyeries de la Universitat Autònoma de Barcelona existeix des del dia 28 d'abril de 1998. Creada per decret de la Generalitat de Catalunya de 4 de maig de 1998 (105/1998). Les seves activitats acadèmiques, de fet, s'inicien el curs 1998-99 dins de l'edifici C que històricament pertany a la Facultat de Ciències. Actualment s'estan iniciant les obres de construcció d'un nou edifici que acollirà la nostra Escola en un termini aproximat de dos anys.

L'Escola imparteix els estudis d'enginyeria que actualment ofereix la Universitat Autònoma de Barcelona i que fins aquest curs han estat impartides sota la tutela de la Facultat de Ciències. Aquestes titulacions han estat creades cronològicament els cursos:

Enginyeria Informàtica (abans Llicenciatura 1972-73).

Enginyeria Electrònica (1992-93).

Enginyeria Química (1993-94).

L'Enginyeria Electrònica és una titulació de segon cicle, amb una durada de dos anys i està constituïda com a Secció des del febrer de 1993. L'Enginyeria Informàtica és de dos cicles, amb una durada de cinc anys. Com a fruit dels darrers canvis en el seu pla d'estudis (anteriorment 4 anys), coexisteixen dos plans d'estudis de forma que l'antic anirà extingint-se per donar pas al nou que ja s'implanta aquest curs. L'Enginyeria Informàtica es va constituir com a Secció l'abril de 1972. L'Enginyeria Química és una titulació de quatre anys (dos cicles) al qual cal afegir mig any per a la realització del projecte de fi de carrera. Durant aquest darrer curs, l'Enginyeria Química ha desplegat totalment el seu pla d'estudis, i ha donat pas a la seva primera promoció.



# Dades estadístiques

## ALUMNES MATRICULATS PER CURS ACADÈMIC

Curs	Enginyeria Informàtica	Enginyeria Electrònica	Enginyeria Química	Total
1972/73	82			82
1973/74	142			142
1974/75	344			344
1975/76	681			681
1976/77	595			595
1977/78	394			394
1978/79	424			424
1979/80	376			376
1980/81	351			351
1981/82	452			452
1982/83	572			572
1983/84	628			628
1984/85	723			723
1985/86	808			808
1986/87	888			888
1987/88	904			904
1988/89	954			954
1989/90	1.203			1.203
1990/91	1.055			1.055
1991/92	1.085			1.085
1992/93	1.181	26		1.207
1993/94	1.193	56	34	1.283
1994/95	1.265	58	60	1.383
1995/96	1.306	53	92	1.451
1996/97	1.342	80	123	1.545
1997/98	1.364	90	156	1.610

## ALUMNES LICENCIATS

Curs	Enginyeria Informàtica	Enginyeria Electrònica	Enginyeria Química	Total
1976/77	26			26
1977/78	45			45
1978/79	22			22
1979/80	43			43
1980/81	57			57
1981/82	20			20
1982/83	22			22
1983/84	17			17
1984/85	24			24
1985/86	68			68
1986/87	77			77
1987/88	86			86
1988/89	80			80
1989/90	117			117
1990/91	100			100
1991/92	74			74
1992/93	117			117
1993/94	83			83
1994/95	80	5		85
1995/96	71	5		76
1996/97	84	10		94

# Organització de l'Escola

## Presentació

L'Escola Tècnica Superior d'Enginyeries engloba els ensenyaments tècnics que s'imparteixen actualment a la Universitat Autònoma de Barcelona. Està estructurada en tres seccions, i cadascuna correspon d'elles a una de les titulacions que s'hi imparteixen.

Són objectius prioritaris de l'Escola exercir la docència de les enginyeries, participar en la creació de coneixements, mitjançant la dedicació a la recerca i la tecnologia, formar professionals amb un elevat grau de competència, estimular el contacte i el desenvolupament de la indústria, afavorir les relacions entre la recerca i les empreses, difondre la cultura a través d'activitats d'extensió universitària, estimular l'activitat intel·lectual i participar en el progrés i en el desenvolupament general de la societat.

Les seves competències específiques són: l'elaboració dels plans d'estudi de cada títol que ofereix, l'organització i gestió dels serveis d'ensenyament; la coordinació i supervisió de l'activitat docent dels departaments pel que fa a l'Escola, l'administració dels serveis i equipaments, i també l'articulació de la participació de la comunitat universitària en els òrgans de govern tant de l'Escola com de la Universitat.

Per aconseguir aquestes diverses finalitats, l'Escola compta amb la cooperació dels departaments. Els departaments es constitueixen per àrees de coneixement que agrupen tots els investigadors i docents de les especialitats que els corresponguin, i són, també, un instrument de participació en el govern de la Universitat. L'òrgan superior de govern del departament és el consell del departament, que fa, fonamentalment, les funcions de control de la seva gestió i n'elegeix el director.

## Òrgans de govern

Els òrgans de govern de l'Escola Tècnica Superior d'Enginyeries (ETSE) són: el Claustre d'Escola, la Junta d'Escola i el director amb el seu equip.

Actualment l'Escola està en un període transitori, en el qual s'estan desenvolupant els reglaments necessaris per al funcionament dels seus òrgans de govern. De forma provisional i fins que aquests no s'aprovin, el seu funcionament es regirà per la normativa general que s'estableix als Estatuts de la Universitat Autònoma de Barcelona

El Claustre de Facultat és l'òrgan màxim de representació de l'Escola, el qual escull el director i el seu equip, elabora, aprova i modifica (si s'escau) el Reglament de l'Escola i les línies generals d'actuació. Està format pel director, el secretari de l'Escola, els professors amb dedicació a temps complet i que imparteixen docència a l'Escola, per una representació dels professors amb dedicació a temps parcial, dels becaris postgraduats, dels estudiants de tercer cicle i dels altres estudiants (amb la mateixa proporció, com a mínim, que en el Claustre General), i per una representació del personal d'Administració i Serveis de l'Escola.

La Junta d'Escola, delegada del Claustre, és l'òrgan ordinari de govern i de gestió de l'Escola. Està formada pel director i els membres del seu equip, els coordinadors de titulació, una representació dels professors, una representació dels estudiants, una representació del personal d'Administració i Serveis i l'administrador del centre.

El funcionament i competències de cadascun d'aquests òrgans es regula pel Reglament de l'Escola.

L'Equip de direcció està format actualment pels professors següents:

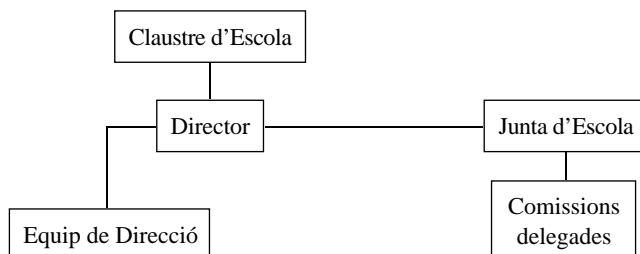
**Director:** Dr. Francesc Serra (Dept. d'Eng. Electrònica)

**Sotsdirector d'Orden. Acadèmica:** Dr. Joan Sorribes (Dept. d'Informàtica)

**Sotsdirector d'Econ. i Infrastr.:** Dr. Francesc Gòdia (Dept. d'Eng. Química)

**Secretària:** Dra. Núria Barniol (Dept. d'Eng. Electrònica)

## Òrgans de govern de l'Escola



# Estructura docent

## Titulacions

L'Escola Tècnica Superior d'Enginyeries es regula per la Llei de Reforma Universitària, per les disposicions que la desenvolupen i pels Estatuts de la Universitat Autònoma de Barcelona.

L'Escola Tècnica Superior d'Enginyeries és l'encarregada d'organitzar els estudis encaminats a la formació de professionals, investigadors i ensenyants dels diversos dominis de les enginyeries Electrònica, Informàtica i Química. Així, estructura la seva docència per a l'obtenció dels títols universitaris de grau superior següents:

Enginyeries:

- Electrònica (segon cicle)
- Informàtica
- Química

Per dur a terme aquesta docència, es compta amb els departaments de:

- Enginyeria Electrònica
- Enginyeria Química
- Informàtica

Altres departaments de la UAB, com ara els de Matemàtiques, Física, Química, Economia de l'Empresa, etc., també hi col·laboren impartint assignatures de la seva especialitat.

## Seccions

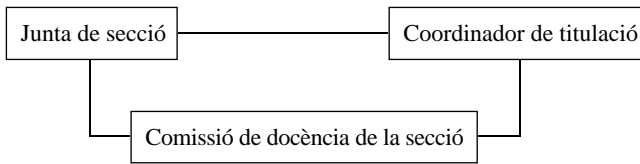
L'Escola Tècnica Superior d'Enginyeries està estructurada en tres seccions cadascuna de les quals agrupa els ensenyaments d'una titulació. És funció de la secció participar en tots els aspectes relacionats amb la docència de la titulació corresponent.

Cada secció és presidida pel coordinador de titulació.

La junta de secció és l'òrgan superior de representació de la secció. En formen part els professors i becaris, els estudiants i el personal d'administració i serveis en la mesura que establirà el Reglament de l'Escola quan aquest sigui elaborat. De forma transitòria aquestes seccions es regiran pel reglament de què disposen actualment i que és herència de la seva anterior pertinença a la Facultat de Ciències.

Cada secció té una comissió de docència, formada per una representació dels professors i una representació dels estudiants, que té sota la seva responsabilitat l'aplicació correcta del pla d'estudis, solucionar els problemes i atendre les queixes dels estudiants, dels professors o d'altres membres de la secció sobre qüestions de docència, i fer l'assignació, quan escaigui, dels alumnes als tutors respectius.

El funcionament d'aquests òrgans és regulat pel reglament de la secció corresponent.



## Coordinadors de titulació

Les funcions del coordinador de titulació són les següents:

1. Revisar i proposar la versió definitiva dels continguts de la titulació (assignatures troncales, obligatòries, optatives, d'elecció lliure, etc.), supervisar els programes, evitar repeticions de continguts, etc.
2. Elevar al director de l'Escola les propostes d'assignació de recursos per a la docència de la seva titulació i de qualsevol altre recurs que pugui arribar per a la mateixa finalitat.
3. Elevar al director de l'Escola les propostes de plans docents (teòrics i pràctics, horaris, etc.) amb el suport administratiu adient.
4. Establir i coordinar el sistema de tutories i proposar al director de l'Escola el nomenament de tutors.
5. Convocar i presidir les comissions d'avaluació conjuntes de cada semestre.
6. Elaborar el projecte d'informe anual d'avaluació de la titulació, segons les directrius generals que estableix la Universitat.
7. Informar sobre els resultats docents de les diferents assignatures de la titulació i elevar aquest informe al director.
8. Coordinar els sistemes d'avaluació dels professors i de la titulació per part dels estudiants.
9. Impulsar activitats, cursos interdisciplinaris i totes aquelles activitats que contribueixin a millorar la qualitat dels estudis sobre els quals té competència.

Els coordinadors de titulació per al curs 1998/1999 són els professors següents:

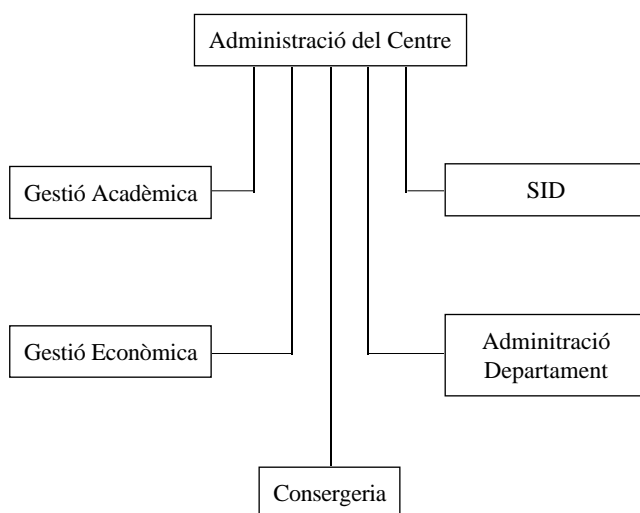
Enginyeria en Electrònica  
Enginyeria en Informàtica  
Enginyeria Química

**Dr. Ferran Martín**  
**Dr. Joan Oliver**  
**Dr. Francesc Valero**

# Administració

## Estructura Administrativa

Donat que l'Escola Tècnica Superior d'Enginyeries és en un procés de consolidació i no disposa d'un edifici i estructura administrativa propis, de manera provisional aquesta estructura serà compartida amb la Facultat de Ciències.



Administradora: Maria Contijoch fins al 31 de juliol de 1998  
Roser Juan a partir de l'1 de setembre de 1998

## El Consell d'Estudiants de l'Escola Tècnica Superior d'Enginyeries

L'Escola Tècnica Superior d'Enginyeries promourà la creació d'un Consell d'Estudiants, amb un reglament propi que estableixi les seves funcions i competències dintre de l'àmbit de l'Escola i de la Universitat. Aquest reglament haurà de ser elaborat i aprovat per la Junta de l'Escola tal com es preveu als Estatuts de la Universitat.



# Plans d'estudis

## Presentació

Les titulacions que s'imparteixen a l'Escola Tècnica Superior d'Enginyeries es divideixen segons la seva durada en:

- Titulacions de dos cicles:
  - Enginyeria Química (quatre anys).
  - Enginyeria Informàtica (cinc anys).
- Titulacions de segon cicle:
  - Enginyeria en Electrònica (dos anys).

Els estudis de dos cicles estan dividits en un primer cicle de tres anys per a l'Enginyeria Informàtica i dos per a l'Enginyeria Química, i un segon cicle de dos anys. En acabar el primer cicle no hi ha títol intermig.

Totes tres titulacions permeten l'accés directe al seu segon cicle des d'un primer cicle d'altres estudis o bé des d'una titulació específica. En alguns casos, caldrà, a més, cursar les assignatures o complements de formació que s'especifiquin.

La càrrega docent de cada assignatura es mesura en crèdits. Un crèdit correspon a 10 hores lectives o equivalent.

Per obtenir qualsevol dels títols anteriors, cal cursar i superar un cert nombre de crèdits tot ajustant-se a les exigències d'obligatorietat, optativitat i lliure elecció que requereixi la titulació.

Els crèdits de lliure elecció constitueixen el 10% dels crèdits que ha de cursar l'alumne i poden ser escollits lliurement d'entre totes les assignatures que ofereix la UAB, tenint en compte les restriccions de la normativa legal. Així, si per ser Enginyer Informàtic cal fer 337 crèdits, 303 hauran de ser del pla d'estudis d'Informàtica i 34 de lliure elecció.

L'alumne de primer curs s'ha de matricular com a mínim de 60 crèdits, o bé del curs complet si el nombre de crèdits corresponent és inferior a aquesta quantitat per a les titulacions d'E. Informàtica i E. Química. L'alumne de primer curs d'E. Electrònica s'ha de matricular com a mínim de 25 crèdits.

Un cop matriculat d'una assignatura optativa o de lliure elecció, l'alumne l'haurà d'aprovar o bé la podrà canviar per una altra, però no la podrà abandonar, encara que els crèdits no li siguin necessaris per completar el currículum.

Per a més informació, l'alumne es pot dirigir a la secretaria de l'Escola (compartida amb la Facultat de Ciències) o al coordinador de la titulació corresponent.

## Observacions

Abreviatures utilitzades en els plans d'estudis

Ob = Assignatura obligatòria

Opt = Assignatura optativa

BI = Assignatura biennial

# Enginyeria en Electrònica

(Titulació de 2n cicle)

El pla d'estudis corresponent a l'Enginyeria en Electrònica va aparèixer publicat al BOE del 13-1-93 (Ordre del 16-11-92).

Titulació conjunta de la Universitat Autònoma de Barcelona i la Universitat de Barcelona.

Crèdits que cal cursar:

	2n cicle
OBLIGATORIS	114
OPTATIUS	24
LLIURES	18
<b>TOTAL</b>	<b>156</b>

Estudis que hi donen accés directe (no serà necessari cursar complements de formació):

- Primer cicle d'Enginyeria en Telecomunicacions
- Títol d'Enginyer tècnic industrial (especialitat: Electrònica industrial)
- Títol d'Enginyer tècnic en telecomunicació (especialitats: Sistemes electrònics i Sistemes de telecomunicació)

Estudis que hi donen accés i que requereixen cursar de 35 a 45 crèdits com a complements de formació:

- Primer cicle de la Llicenciatura de Física
- Primer cicle d'Enginyeria en Informàtica
- Primer cicle d'Enginyeria Industrial
- Títol d'Enginyer tècnic industrial (especialitat: Electricitat)
- Títol d'Enginyer tècnic en telecomunicació (especialitats: Telemàtica i So i imatge)
- Títol d'Enginyer tècnic en informàtica de sistemes

Assignatures complements de formació:

		CRÈDITS			
		Tipus	Total	Teòrics	Pràctics
23795	Física per a la microelectrònica	Ob	6	4,5	1,5
24041	Introducció a l'anàlisi de circuits	Ob	4,5	3	1,5
20203	Circuits electrònics (assign. de Física)	Ob	6	3	3
23797	Circuits electrònics II	Ob	6	3	3
24040	Sistemes lineals	Ob	4,5	3	1,5
23799	Fonaments de commutació	Ob	7,5	4,5	3
24028	Fonaments de programació	Ob	12	7,5	4,5

## 2n cicle

De l'oferta d'assignatures optatives, l'alumne haurà d'escollir, com a mínim, 24 crèdits.

		CRÈDITS			
		Tipus	Total	Teòrics	Pràctics
<b>1r semestre</b>					
22622	Anàlisi de circuits	Ob	9	6	3
20522	Dispositius electrònics	Ob	9	4,5	4,5
20526	Tractament i transmissió de senyals	Ob	9	4,5	4,5
20530	Tecnologia microelectrònica	Opt	6	3	3
20538	Control de qualitat i fiabilitat	Opt	6	3	3
22892	Electrònica dels circuits digitals	Opt	6	3	3
20221	Electrònica física	Opt	6	3	3
<b>2n semestre</b>					
20525	Sistemes digitals	Ob	6	3	3
20523	Instrumentació	Ob	9	4,5	4,5
20524	Disseny microelectrònic I	Ob	6	3	3
20527	Electrònica de potència	Ob	6	3	3
20529	Estructura i arquitectura de computador	Ob	6	3	3
22891	Control de sistemes	Opt	6	3	3
20546	Organització d'empreses	Opt	6	3	3
<b>3r semestre</b>					
20528	Disseny microelectrònic II	Ob	6	3	3
20534	Anàlisi de circuits integrats I	Ob	6	3	3
20531	Microprocessadors	Ob	6	3	3
20532	Optoelectrònica	Ob	6	3	3
20540	Sistemes telemàtics	Ob	9	6	3
20535	Dispositius avançats	Opt	6	3	3
22894	Disseny i test de CI avançats	Opt	6	3	3
20541	Sensors i actuadors	Opt	6	3	3
20544	Instrumentació avançada	Opt	6	3	3
20537	Sistemes de suport d'informació	Opt	6	3	3
<b>4t semestre</b>					
20539	Projecte d'enginyeria en electrònica	Ob	12	1,5	10,5
20533	Electrònica d'alta freqüència	Ob	9	4,5	4,5
20536	Sistemes de comunicació	Opt	6	3	3
22893	Disseny de circuits integrats específics	Opt	6	1,5	4,5
20542	Anàlisi de circuits integrats II	Opt	6	3	3

# Enginyeria en Informàtica

El pla d'estudis corresponent a l'Enginyeria en Informàtica va aparèixer publicat al BOE del 27-11-1997 (Resolució del 5-11-97 de la UAB).

## Crèdits que cal cursar:

	1r cicle	2n cicle	Total
OBLIGATORIS	175,5	79,5	255
OPTATIUS	12	36	48
LLIURES	13,5	20,5	34
<b>TOTAL</b>			<b>337</b>

## 1r cicle

	Tipus	CRÈDITS		
		Total	Teòrics	Pràctics
<b>1r semestre</b>				
22631 Àlgebra lineal	Ob	6	3	3
24962 Algorismes i programació	Ob	6	3	3
22629 Càlcul I	Ob	6	3	3
24964 Electrònica I	Ob	6	3	3
24965 Llenguatges i programació	Ob	4,5	1,5	3

## 2n semestre

22630 Càlcul II	Ob	6	3	3
24970 Electrònica II	Ob	6	3	3
24967 Estructura de dades	Ob	6	3	3
24968 Fonaments de Computadors	Ob	9	4,5	4,5
24969 Fonaments de matemàtica discreta	Ob	4,5	3	1,5

## 3r semestre

24973 Anàlisi matemàtica	Ob	6	3	3
24974 Disseny de sistemes digitals	Ob	6	1,5	4,5
24971 Estructura de computadors I	Ob	7,5	4,5	3
24972 Grafs i complexitat	Ob	4,5	3	1,5
20360 Lògica computacional	Ob	6	3	3

		<b>CRÈDITS</b>			
		<b>Tipus</b>	<b>Total</b>	<b>Teòrics</b>	<b>Pràctics</b>
<b>4t semestre</b>					
24979	Combinatòria i optimització	Ob	4,5	3	1,5
24980	Estructura de computadors II	Ob	7,5	3	4,5
24976	Probabilitat i Estadística	Ob	6	3	3
20344	Teoria d'autòmats	Ob	6	3	3
20355	Teoria de la programació	Ob	6	3	3

**5è semestre**

20350	Bases de dades I	Ob	6	3	3
24984	Eines de càlcul simbòlic	Ob	4,5	-	4,5
24983	Gràfics per computador I	Ob	4,5	3	1,5
24985	Senyals i sistemes	Ob	6	4,5	1,5
24982	Sistemes operatius I	Ob	6	3	3
20351	Teoria de la informació	Ob	6	3	3

**6è semestre**

24987	Bases de dades II	Ob	4,5	3	1,5
20373	Mètodes de càlcul numèric	Ob	6	3	3
20362	Sistemes operatius II	Ob	6	3	3
24990	Tractament del senyal	Ob	6	3	3
25011	Gràfics per computador II	Opt	6	3	3
25015	Robòtica i automatització industrial	Opt	6	3	3
25019	Tecnologia de sistemes digitals	Opt	6	3	3
25020	Teoria de la codificació	Opt	6	3	3

**2n cicle**

Es podrà accedir a aquest segon cicle des d'estudis diferents a aquesta enginyeria (vegeu «Accés al segon cicle»).

		<b>CRÈDITS</b>			
		<b>Tipus</b>	<b>Total</b>	<b>Teòrics</b>	<b>Pràctics</b>
<b>7è semestre</b>					
20367	Arquitectura de computadors I	Ob	6	3	3
20363	Enginyeria del software I	Ob	6	3	3
24993	Intel·ligència artificial I	Ob	6	4,5	1,5
24994	Xarxes de computadors I	Ob	6	4,5	1,5

25009	Disseny de CIs I	Opt	6	3	3
25012	Informàtica industrial	Opt	6	3	3
25013	Planificació de la producció	Opt	6	3	3
20380	Processament d'imatges	Opt	6	3	3
20375	Seguretat computacional	Opt	6	3	3
20378	Sistemes operatius III	Opt	6	3	3

**8è semestre**

24995	Arquitectura de computadors II	Ob	6	4,5	1,5
20370	Enginyeria del software II	Ob	6	3	3
20368	Intel·ligència artificial II	Ob	6	3	3
24998	Xarxes de computadors II	Ob	6	3	3
25008	CIs estàndard d'aplicació específica	Opt	6	3	3
25006	Control automàtic	Opt	6	3	3
25010	Disseny de CIs II	Opt	6	3	3
20383	Sistemes experts	Opt	6	3	3
20391	Visió per computador	Opt	6	3	3

**9è semestre**

20364	Compiladors I	Ob	6	3	3
25001	Planificació de sistemes	Ob	6	4,5	1,5
25102	Bioinformàtica	Opt	6	3	3
25005	Codisseny hardware/software	Opt	6	3	3
25007	Control per computadors	Opt	6	3	3
25021	Transmissió de dades	Opt	6	3	3

**10è semestre**

25002	Compiladors II	Ob	4,5	3	1,5
24999	Projecte d'enginyeria en informàtica	Ob	15	-	15
20385	Arquitectures avançades	Opt	6	3	3

## QUADRE D'ADAPTACIONS

### Enginyeria Informàtica

#### Pla de 1992

- 22631 Àlgebra lineal
- 20340 Algorismes i programació I
- 22629 Càlcul I
- 20338 Electricitat i electrònica
- 22630 Càlcul II
- 20345 Algorismes i programació II
  
- 20348 Sistemes digitals I
- 20341 Fonaments de matemàtica discreta
- 20343 Electrònica
- 20354 Estructura de computadors I
- 20346 Grafs i complexitat
- 20347 Anàlisi matemàtica
- 20353 Sistemes digitals II
- 20360 Lògica computacional
- 20352 Probabilitat i estadística
- 20344 Teoria d'autòmats
- 20355 Teoria de la programació
- 20356 Combinatòria i optimització
- 20359 Estructura de computadors II
- 20350 Bases de dades I
- 20358 Sistemes operatius I
- 20382 Gràfics I
- 20357 Sistemes lineals
- 20351 Teoria de la informació
- 20384 Bases de dades II
- 20373 Mètodes de càlcul numèric
- 20362 Sistemes operatius II
- 20349 Tractament del senyal
- 20367 Arquitectura de computadors I
- 20363 Enginyeria del software I
- 20365 Intel·ligència artificial I
- 20361 Xarxes de computadors i dispositius
- 20369 Arquitectura de computadors II
- 20370 Enginyeria del software II
- 20368 Intel·ligència artificial II
- 20366 Teletractament I
- 22593 Projectes d'Enginyeria en Informàtica
  
- 20364 Compiladors I
- 20371 Planificació de sistemes

#### Pla de 1997

- 22631 Àlgebra lineal
- 24962 Algorismes i programació
- 22629 Càlcul I
- 24964 Electrònica I
- 22630 Càlcul II
- 24965 Llenguatges de programació
- 24967 Estructura de dades
- 24968 Fonaments de computadors
- 24969 Fonaments de matemàtica discreta
- 24970 Electrònica II
- 24971 Estructura de computadors I
- 24972 Grafs i complexitat
- 20347 Anàlisi matemàtica
- 24974 Disseny sistemes digitals
- 20360 Lògica computacional
- 24976 Probabilitat i estadística
- 20344 Teoria d'autòmats
- 20355 Teoria de la programació
- 20356 Combinatòria i optimització
- 24980 Estructura de computadors II
- 20350 Bases de dades I
- 20358 Sistemes operatius I
- 24983 Gràfics per computador I
- 24985 Senyals i sistemes
- 20351 Teoria de la informació
- 24987 Bases de dades II
- 20373 Mètodes de càlcul numèric
- 20362 Sistemes operatius II
- 24990 Tractament del senyal
- 20367 Arquitectura de computadors I
- 20363 Enginyeria del software I
- 24993 Intel·ligència artificial I
- 24994 Xarxes de computadors i dispositius
- 24995 Arquitectura de computadors II
- 20370 Enginyeria del software II
- 20368 Intel·ligència artificial II
- 24998 Xarxes de computadors II
- 22593 Projectes d'Enginyeria en Informàtica
  
- 20364 Compiladors I
- 25001 Planificació de sistemes



20371	Compiladors II	25002	Compiladors II
20385	Arquitectura avançada	20385	Arquitectura avançada
20393	Síntesi automàtica de CI's	25005	Codisseny hardware/soft.
20377	Control automàtic	25006	Control automàtic
20386	Control per computador	25007	Control per computador
20389	Disseny de CI's específics	25008	CI's est. d'aplicacions específiques
20379	Disseny de CI's I	25009	Disseny de CI's I
20388	Disseny de CI's II	25010	Disseny de CI's II
20390	Gràfics II	25011	Gràfics per computador II
20392	Control de processos industrials	25012	Informàtica industrial
20376	Informàtica industrial	25013	Planificació producció
20380	Processament d'imatges	20380	Processament d'imatges
20387	Robòtica	25015	Robòtica i automàtica industrial
20375	Seguretat computacional	20375	Seguretat computacional
20383	Sistemes experts	20363	Sistemes experts
20378	Sistemes operatius III	20378	Sistemes operatius III
20394	Disseny de sistemes elèctrics	25019	Tecnologia de sistemes digitals
20374	Teoria de la codificació	20374	Teoria de la codificació
22592	Teletractament II	25021	Transmissió de dades
20391	Visió per computador	20391	Visió per computador
20381	Bioinformàtica	20381	Bioinformàtica
20341	Fonaments de matemàtica discreta i		
20346	Grafs i complexitat		
	o		
20341	Fonaments de matemàtica discreta i		
20356	Combinatòria i optimització		
	o		
20346	Grafs i complexitat		
20356	Combinatòria i optimització	24984	Eines de càlcul simbòlic

# Enginyeria Química

El pla d'estudis corresponent a l'Enginyeria Química va aparèixer publicat al BOE del 10-8-95 (Ordre del 4-5-95)

Titulació conjunta de la Universitat Autònoma de Barcelona i la Universitat de Barcelona

Crèdits que cal cursar:

	1r cicle	2n cicle	Total
OBLIGATORIS	145,5	105	250,5
OPTATIUS	6	40,5	46,5
LLIURES	0	33	33
<b>TOTAL</b>			<b>330</b>

## 1r cicle

	Tipus	CRÈDITS		
		Total	Teòrics	Pràctics
<b>1r semestre</b>				
20618 Àlgebra lineal	Ob	6	4	2
22952 Càlcul I	Ob	6	4	2
23205 Física I	Ob	6	4,5	1,5
23353 Enllaç químic i estructura	Ob	6	4,5	1,5
23354 Equilibri químic	Ob	3	1,5	1,5
23355 Equilibris iònics	Ob	3	1,5	1,5
20613 Introducció a l'enginyeria química	Ob	6	4,5	1,5
20616 Operacions bàsiques del laboratori químic	Ob	3	-	3

## 2n semestre

22953 Càlcul II	Ob	6	4	2
23352 Aplicacions de la informàtica a problemes d'enginyeria química	Ob	4,5	-	4,5
20612 Química física	Ob	6	4,5	1,5
20615 Química analítica	Ob	6	4,5	1,5
23206 Física II	Ob	7,5	4,5	3
20620 Experimentació en química I	Ob	4,5	-	4,5

		<b>CRÈDITS</b>			
		<b>Tipus</b>	<b>Total</b>	<b>Teòrics</b>	<b>Pràctics</b>
<b>3r semestre</b>					
23346	Estadística	Ob	6	4	2
20628	Expressió gràfica	Ob	6	3	3
20614	Termodinàmica aplicada	Ob	4,5	3	1,5
23347	Química inorgànica	Ob	6	4,5	1,5
23348	Química orgànica	Ob	6	4,5	1,5
20619	Fenòmens de transport	Ob	6	4,5	1,5
20617	Experimentació en enginyeria química I	Ob	6	-	6
23344	Experimentació en química II	Ob	4,5	-	4,5
<b>4t semestre</b>					
23345	Mètodes numèrics	Ob	6	4	2
20621	Cinètica química aplicada	Ob	4,5	3	1,5
20622	Circulació de fluids	Ob	6	4	1,5
23349	Transmissió de calor	Ob	4,5	3	1,5
20623	Experimentació en enginyeria química II	Ob	6	-	6
23396	Ampliació de química inorgànica	Ob	3	2	1
23397	Ampliació de química orgànica	Ob	3	2	1

## 2n cicle

### Observacions generals del 2n cicle

Es podrà accedir a aquest segon cicle des d'estudis diferents a aquesta enginyeria (vegeu «Accés al segon cicle»).

		<b>CRÈDITS</b>			
		<b>Tipus</b>	<b>Total</b>	<b>Teòrics</b>	<b>Pràctics</b>
<b>1r semestre</b>					
20624	Enginyeria de la reacció química	Ob	7,5	4,5	3
20625	Operacions de separació I	Ob	6	4,5	1,5
20631	Estratègia de processos	Ob	4,5	3	1,5
20395	Ciència de materials	Ob	6	4,5	1,5
<b>2n semestre</b>					
23350	Operacions de separació II	Ob	3	1,5	1,5
20627	Control i instrumentació de processos químics	Ob	6	4,5	1,5
20588	Economia i organització industrial	Ob	6	4,5	1,5
20629	Experimentació en enginyeria química III	Ob	6	-	6

		<b>CRÈDITS</b>			
		<b>Tipus</b>	<b>Total</b>	<b>Teòrics</b>	<b>Pràctics</b>
<b>3r semestre</b>					
20630	Disseny d'equips i instal·lacions	Ob	6	3	3
20626	Simulació i optimització de processos químics	Ob	6	4,5	1,5
20635	Enginyeria del medi ambient	Ob	6	4,5	1,5
20633	Experimentació en enginyeria química IV	Ob	6	-	6
<b>4t semestre</b>					
20634	Química industrial	Ob	4,5	3	1,5
23351	Seguretat i higiene industrials	Ob	4,5	3	1,5
20636	Projectes	Ob	6	1,5	4,5

De l'oferta d'assignatures optatives, l'alumne haurà d'escollir, com a mínim, 46,5 crèdits.

		<b>CRÈDITS</b>			
		<b>Tipus</b>	<b>Total</b>	<b>Teòrics</b>	<b>Pràctics</b>
<b>Ampliació d'enginyeria química</b>					
20638	Gestió de la producció: control de qualitat	Opt	6	4,5	1,5
20639	Control avançat	Opt	6	4,5	1,5
20642	Operacions bàsiques de tractament de sòlids	Opt	4	3	1
20640	Operacions de separació III	Opt	6	4,5	1,5
20641	Reactors multifàsics	Opt	6	4,5	1,5
20297	Matemàtica aplicada	Opt	9	4,5	4,5
20190	Tècniques experimentals en física I	Opt	6	1	5
20203	Circuits electrònics	Opt	6	3	3
<b>Ampliació de química</b>					
20607	Química orgànica industrial	Opt	6	4,5	1,5
20601	Anàlisi aplicada	Opt	6	4,5	1,5
20297	Matemàtica aplicada	Opt	9	4,5	4,5
20190	Tècniques experimentals en física I	Opt	6	1	5
20203	Circuits electrònics	Opt	6	3	3

**Biotecnologia**

20564	Bioquímica	Opt	9	5	4
20587	Microbiologia	Opt	6	4,5	1,5
20170	Fisiologia i metabolisme microbians	Opt	6	3	3
23466	Enginyeria bioquímica I	Opt	6	4	2
23467	Enginyeria bioquímica II	Opt	6	4	2
23468	Enginyeria de processos biotecnològics	Opt	6	4	2
23469	Experimentació en enginyeria bioquímica	Opt	3	2	1

**Tecnologia ambiental**

23829	Química de la contaminació	Opt	7,5	6	1,5
24030	Ampliació de tecnologia ambiental	Opt	6	4,5	1,5
22772	Tècniques experimentals de tecnologia ambiental	Opt	6	-	6
23752	Projecte final de carrera	Ob	21	-	21

**Nota: Els alumnes poden cursar, com a màxim, 36 crèdits de cascuna de les matèries**

Opcionalment, l'alumne podrà realitzar, sota la direcció d'un tutor, 9 crèdits de lliure elecció en forma de treball experimental en un departament universitari o de pràctiques en empreses, hospitals o institucions. L'assignatura és la següent:

23753 Pràctiques en empreses, institucions públiques o privades

## Accés al segon cicle

Per cursar el segon cicle d'una titulació que admet un accés des d'altres estudis (primers cicles i titulacions), caldrà sol·licitar-ho en els terminis de preinscripció establerts pel centre.

L'accés al segon cicle requereix l'acreditació d'haver cursat algun dels primers cicles o titulacions que s'indiquen per a cada estudi, i en alguns casos cursar certes assignatures o complements de formació.

L'alumne podrà cursar els complements de formació com a crèdits lliures durant els estudis previs que donen accés al segon cicle.

## Enginyeria en Electrònica

Ordre del 22-12-1992 (BOE 13-1-93) i Ordre del 23-7-96 (BOE 31-7-96)

Podrà accedir-hi, sense complements de formació, qui estigui en possessió d'algun dels estudis següents:

- Primer cicle d'Enginyeria en Telecomunicacions
- Títol d'Enginyer tècnic industrial (especialitat: Electrònica industrial)
- Títol d'Enginyer tècnic en telecomunicació  
(Especialitats: Sistemes electrònics i Sistemes de telecomunicació)

Podrà accedir-hi, cursant els corresponents complements de formació per a cada titulació d'accés (35 a 45 crèdits), qui estigui en possessió d'algun dels estudis següents:

- Primer cicle de la Llicenciatura de Física
- Primer cicle d'Enginyeria en Informàtica
- Primer cicle d'Enginyeria Industrial
- Títol d'Enginyer tècnic industrial (especialitat: Electricitat)
- Títol d'Enginyer tècnic en telecomunicació  
(especialitats: Telemàtica i So i imatge.)
- Títol d'Enginyer tècnic en informàtica de sistemes

Assignatures complements de formació:

	Tipus	CRÈDITS		
		Total	Teòrics	Pràctics
23795 Física per a la microelectrònica	Ob	6	4,5	1,5
24041 Introducció a l'anàlisi de circuits	Ob	4,5	3	1,5
20203 Circuits electrònics (assign. de Física)	Ob	6	3	3
23797 Circuits electrònics II	Ob	6	3	3
24040 Sistemes lineals	Ob	4,5	3	1,5
23799 Fonaments de commutació	Ob	7,5	4,5	3
24028 Fonaments de programació	Ob	12	7,5	4,5

## Enginyeria en Informàtica

(Ordre 25150, de 8-10-91 (BOE del 17-11-91))

Podrà accedir-hi directament (sense complements de formació) qui estigui en possessió d'algun dels títols següents:

- Títol d'Enginyer tècnic en informàtica de gestió
- Títol d'Enginyer tècnic en informàtica de sistemes
- Títol de Diplomant en informàtica (pla antic)

## Enginyeria Química

Ordre 30790, de 10-12-93 (BOE del 27-12-93)

Podrà accedir-hi directament (sense complements de formació) qui estigui en possessió del títol d'Enginyer tècnic en química industrial.

Podrà accedir-hi qui estigui en possessió de l'estudi que s'indica, cursant, (si no ho ha fet abans) les següents assignatures o complements de formació dels estudis d'Enginyeria Química:

### 1r cicle de la Llicenciatura de Química (34,5 crèdits)

Codi	Assignatura	Crèdits
20619	Fenòmens de transport	6
20617	Experimentació en enginyeria química I	6
20623	Experimentació en enginyeria química II	6
20628	Expressió gràfica	6
23349	Transmissió de calor	4,5
20622	Circulació de fluids	6

# Programes d'intercanvi

L'Escola Tècnica Superior d'Enginyeries participa en el programa Erasmus realitzant intercanvis amb les universitats que s'especifiquen a continuació.

## Enginyeria en Electrònica

Univ. de Bordeus, Univ. de Càller, Univ. de Parma.

**Coordinador: Dr. Jordi Suñé**

## Enginyeria en Informàtica

Univ. d'Erlangen, Univ. d'Atenes, Univ. de Molde, Univ. de Hatfield, Univ. de París VIII, Univ. de Tessalònica, Univ. de Coimbra, Univ. Nova. de Lisboa, Univ. de Leeds, Univ. de Leeuwarden, Univ. de Växjö, Univ. de Chatam, Univ. de l'Ulster (Coleraine), Univ. de Frankfurt, Univ. de Westminster, Univ. de Louvain-la-Neuve, Univ. d'Aachen, Univ. d'Ulm, Univ. de Montpellier II, Univ. d'Enschede, Univ. de Luton, Institut National des Sciences Appliquées.

**Coordinador: Dr. Joan Sorribes**

## Enginyeria Química

Univ. Tècn. Dinamarca, Univ. de Delft, Univ. de Lund, Univ. de Milà, Institut National des Sciences Appliquées de Tolosa, Univ. De Nancy, Univ. Stuttgart.

**Coordinador: Dr. Francesc Gòdia**



# Serveis

## Gestió Acadèmica (Secretaria)

La Gestió Acadèmica del Centre té cura de les tasques relatives a les qüestions administratives i acadèmiques que pertanyin a professors i a alumnes.

El servei als alumnes resta obert amb l'horari següent:

- **Matí:** de 10 a 13 h. **Tarda:** de 16 a 19 h.
- Horari d'estiu (agost): d'11 a 13 h
- Horari de matriculació: durant el període de matriculació de setembre-octubre, l'atenció als alumnes en l'horari de tarda pot ser reduït per atendre les necessitats de la matrícula. La informació relativa a l'horari serà exposada a les finestres de la Gestió Acadèmica.

Us podeu adreçar a la Gestió Acadèmica (secretaria) per a les qüestions següents:

- Certificacions
- Compulsació de documents
- Convalidacions d'estudis
- Informació
- Matriculació
- Sol·licituds de trasllats d'expedients
- Tramitació de títols
- Accesos al segon cicle

## Informació sobre notes, horaris de classe i exàmens:

Per evitar informacions no ajustades, no s'informarà per telèfon dels horaris de classe ni d'exàmens. Tampoc s'informarà de les notes obtingudes en els exàmens. Aquesta informació es podrà obtenir mitjançant certificats acadèmics personals i amb la consulta de l'expedient.

Els alumnes podran accedir a la informació de les seves notes i expedients a través dels terminals instal·lats a la biblioteca o també des dels terminals de ServiCaixa. Per poder utilitzar aquests serveis, cal fer servir el carnet d'estudiant.

**E-mail: SGA2@CC.UAB.ES**

## Consergeria

A la consergeria del centre hi ha un servei de consigna i objectes perduts. Així mateix, hi podeu demanar informació sobre aules i altres dependències de l'Escola que com que està ubicada, provisionalment, a l'edifici de la Facultat de Ciències comparteix aquest servei.

## SID

El Servei d'Informàtica Distribuïda disposa d'una Aula Informàtica on els alumnes de l'Escola poden:

- Usar programes de suport general (Microsoft Office)
- Usar programes específics d'assignatures
- Comunicar-se a través d'INTERNET.
- Imprimir els seus treballs i pràctiques

Amb la finalitat de donar aquest servei, s'ha dotat l'Aula d'Informàtica amb una xarxa ETHERNET on conviuen els diferents equips:

- 114 Ordinadors tipus PC (Pentiums i 486)
- Ordinadors tipus Macintosh
- 16 Estacions de treball Sun Sparkstation 4
- 3 Servidors.
- 4 Impressores (2 làser, 1 Raig de tinta color, 1 matricial)

Un professor coordina el funcionament de l'aula a càrrec de la qual hi ha tres operadors, un tècnic i el responsable, que la mantenen en funcionament a partir de les 8'30 del matí fins a les 9'00 de la nit.

La normativa de seguretat i reglament de l'Aula d'Informàtica està exposada a l'Aula i publicada a la WEB <http://apolo.uab.es>.

Durant l'inici del curs acadèmic, es realitzaran sessions informatives sobre l'ús de l'aula.

## Control d'accés als punts públics de la xarxa

Per accedir a la xarxa des dels ordinadors disponibles a les aules cal identificar-se amb la targeta intel·ligent. D'aquesta manera aconseguim els següents avantatges:

- Eliminació d'usuaris aliens a la UAB
- Millora de la seguretat
- Millora de l'accés de tots els usuaris per rotació

Els usuaris que tinguin dret a usar l'aula però no disposin de targeta (per exemple perquè encara no se'ls ha lliurat) s'hauran d'adreçar al personal de l'aula informatitzada. Disposeu d'informació completa d'aquest sistema d'identificació a l'aula informatitzada del Centre.

## BIBLIOTECA

Els estudiants i personal de l'Escola Tècnica Superior d'Enginyeries tindran accés a la biblioteca que està situada a la primera planta de l'edifici C (CO-002/CO-004). Ocupa un espai aproximat de 2.900 m<sup>2</sup> distribuïts en dues plantes.

### Fons documental

El seu fons està constituït per 61.200 monografies, 2.900 títols de revistes, 2.200 mapes, 2.600 fotografies aèries, 1.100 vídeos, 2.400 tesis doctorals i de llicenciatura, resums de tesis, 31.500 microcòpies opaques, 5.200 microfotxes, 650 microfilms, CD-Roms i altres documents especials. També temporalment hi ha dipositat el fons documental del Servei d'Idiomes Moderns.

### Accés informàtic al fons

El fons documental i els serveis de la biblioteca estan informatitzats amb el sistema VTLS (Virginia Tech Library System). Al catàleg col·lectiu automatitzat de les biblioteques de la UAB, hi ha introduït tot el fons documental adquirit i dipositat a la biblioteca.

La consulta del fons introduït al catàleg col·lectiu automatitzat és possible fer-la per mitjà dels terminals que hi ha al local de la biblioteca, d'un terminal o PC connectat a la xarxa informàtica de la UAB o bé des de qualsevol PC dotat d'un mòdem V.22. Les consultes es poden fer per autor (a/), títol (t/), matèria (s/), número de classificació (c/), per paraula clau (w/) i per ISBN (3/). La cerca per paraula clau permet buscar un terme en tots els camps, limitar-la a un camp concret i l'ús d'operadors booleans (&, +, -). Les pantalles i instruccions d'ajut es poden consultar en anglès, castellà o català (/lang).

La consulta del catàleg col·lectiu automatitzat també permet, a l'usuari que tingui el carnet de la biblioteca, accedir a la pantalla d'activitat d'usuaris, on hi ha consignades les dades relatives als llibres que té en préstec i, si és el cas, de l'estat en què es troben les reserves que ha fet. Únicament es pot accedir a la «Pantalla d'activitat de l'usuari» teclejant el número de carnet de préstec i el DNI (/núm. carnet de préstec).

Des dels terminals de consulta també és pot accedir al CCUC, el Catàleg col·lectiu de les universitats catalanes, com són la Universitat de Barcelona, la Universitat Politècnica de Catalunya, etc.

## Estructura

La biblioteca està estructurada segons el tipus de documents i els usuaris en dues grans àrees:

- 1. Àrea de Primer Cicle i Segon Cicle**
- 2. Àrea de Recerca**

### 1. Àrea de Primer Cicle i Segon Cicle

Situada a la planta 0, hi són ubicats els llibres recomanats a la bibliografia de curs, manuals i altres documents per a la docència, revistes de divulgació científica, la secció de mapes, la secció de vídeos i el fons del Servei d'Idiomes Moderns.

Hi ha 400 punts de lectura per a la consulta d'aquest fons per als usuaris de 1r i 2n cicles.

Hi ha també en aquesta àrea terminals per a la consulta de la Xarxa de CD-Rom de la Universitat, els terminals per a la consulta del catàleg, i per a consultes de documents electrònics i webs relacionats amb les vostres especialitats hi ha ordinadors amb connexió a Internet.

### 2. Àrea de Recerca

2.1 A la planta 0 hi són ubicades les publicacions periòdiques especialitzades que es reben. Estan ordenades per grans matèries: Biologia, Ciència, Física, Geologia, Informàtica i Química. Dins d'aquestes matèries, l'ordre és alfabètic segons els títols. També es troben en aquesta àrea les monografies i les col·leccions de recerca.

2.2. A la planta-1 hi ha ubicat el Fons Bibliogràfic de Matemàtiques, que consta de 9.700 monografies ordenades seguint la classificació de l'AMS, 384 col·leccions de revistes i la col·lecció de preprints, i el Fons d'Història de les Ciències, que reuneix les col·leccions Landmarks of Sciences I i II, Archive of Quantum Physics, 3.500 monografies en paper, 62 obres en 285 microformes i 30 col·leccions de revistes en paper.

Les taules de treball que hi ha en aquesta àrea estan reservades a investigadors, docents i alumnes de 3r cicle.

## Unitat de teledocumentació

Servei adreçat als usuaris que hagin d'obtenir bibliografia per als treballs de recerca, per a la tesi o per estar al dia sobre un tema molt concret d'una manera ràpida i exhaustiva.

1. *Accés a distribuïdors de bases de dades remotes de les matèries de Ciències, Medicina i Veterinària:*

CDP Online, DATA-STAR, DIALOG, ECHO, ESA-IRS i STN, ens permet fer:  
Cerques bibliogràfiques retrospectives d'articles i bibliografia en general.  
Difusió selectiva de la informació.

2. *Bases de dades en disc òptic (CD Rom):*

Biotechnology Abstracts  
Beilstein Current Facts in Chemistry  
Academic Press Catalogue  
Kirk Othmer Encyclopedia of Chemical Technology  
McGraw-Hill CD-Rom Science and Technical Reference Set  
Mammals: a multimedia encyclopedia  
Powder Diffraction File  
Termdok  
Water Resources Abstracts  
Erga  
Gebco  
Software Practice & Experience

Per mitjà dels lectors de CD-Rom que tenim en xarxa, es poden consultar altres bases de dades de la UAB.

3. *Bases de dades en disquet:*

Current Contents on Diskette with abstracts (resums):  
Life Sciences  
Agriculture, Biology & Environmental Sciences  
Physical, Chemical & Earth Sciences  
Engineering, Computing and Technology (sense resum)

4. *Connexió a la Xarxa Informàtica de la UAB que ens permet la consulta del fons de biblioteques d'altres universitats i països.*

Són accessibles:  
Biblioteques de la xarxa VTLS: Universitat de Barcelona, Universitat Politècnica de Catalunya, Observatori de l'Ebre, etc.  
Biblioteques via Internet: Estats Units, Canadà, Finlàndia, Regne Unit, etc.  
Biblioteques via Decnet, Iberpac, Artix: CSIC, Complutense de Madrid, Universitat de València, etc.

## Servei de préstec

Per utilitzar aquest servei, cal tenir el carnet d'estudiant donat d'alta a la biblioteca i que serveix per a totes les biblioteques de la UAB. Per a donar-lo d'alta, cal estar-hi matriculat i portar el carnet de la UAB actualitzat i el DNI a qualsevol biblioteca.

El nombre de llibres que es pot obtenir per préstec domiciliari amb el carnet d'alumne és de tres com a màxim, per un període de 14 dies. També hi ha préstec de nit, festius i cap de setmana per als llibres exclosos de préstec. Per a la devolució d'aquests préstecs especials hi ha una bústia a la consergeria central de la Facultat i que es pot utilitzar quan la biblioteca és tancada.

Si un llibre està prestat, es pot reservar.

La duració del préstec domiciliari de vídeos és de 3 dies.

Obres generals (0-3) Obres excloses del préstec: diccionaris, obres de referència, enciclopèdies, tesis, revistes i alguns exemplars dels manuals més utilitzats i exemplars únics o valuosos.

No es podran fer fotocòpies de tesis de doctorat o llicenciatura sense permís de l'autor.

**Classificació dels llibres:** S'han agrupat matèries relacionades, i dins d'aquestes s'ha utilitzat la classificació decimal universal (CDU). L'ordre de les grans matèries és el següent:

- Història de les ciències (9)
- Ciències per tothom (5 (04))
- Matemàtiques (51)
- Astronomia, Astrofísica (52)
- Física (53)
- Enginyeria elèctrica (62)
- Enginyeria informàtica (681.3)
- Química (54)
- Enginyeria química (66)
- Geologia (55)
- Paleontologia (56)
- Medi ambient (50)
- Biologia (57)
- Ecologia (574)
- Genètica (575)
- Bioquímica (577)
- Neurociència (577.5)
- Microbiologia (579)
- Botànica (58)
- Agricultura (63)
- Zoologia (59)
- Biologia humana (61)

## Altres serveis de la biblioteca

Reprografia  
Préstec interbibliotecari  
Telefax  
Lector-copiador de microformes  
Lector de microfites  
Lector de microprints  
Estereoscopi

## Horaris

Durant el curs acadèmic (setembre-juny) la Biblioteca és oberta de dilluns a divendres de 8.30 a 21,15 h., excepte els dies festius.

Al juliol l'horari és de dilluns a divendres de 8,30 a 19,45 h i a l'agost és de 8.30 a 13,45 h.

### *Horari de préstec domiciliari, devolucions, reserves:*

Del setembre al juny, de dilluns a divendres, de 9 a 21,15 h.

Juliol de 8,30 a 19,45 h.

Agost de 8,30 a 13,45 h.

En períodes de vacances i quan la biblioteca és tancada, s'estableixen préstecs de nit, festius i cap de setmana i de més duració. Els préstecs de nits i festius, s'han de tornar abans de les 9,15 h del dia següent; quan la biblioteca és tancada es poden tornar a la bústia.

## Altres informacions

A la sala de consulta i a tota la biblioteca en general és obligatori mantenir silenci.

Al llarg del curs, es fan sessions explicatives sobre el funcionament i utilització dels serveis i fons de la biblioteca.

Tot el fons bibliogràfic està protegit amb un sistema electrònic de seguretat.

No es pot entrar a la biblioteca amb begudes, menjars, etc. A les sales de Recerca no s'hi pot entrar amb bosses, motxilles ni carpetes. Hi ha servei de consigna vigilada a la consergeria central.

No es poden reservar llocs a la sala de consulta de la biblioteca.

## Sales d'estudi

A l'edifici de la Facultat de Ciències i ETSE hi ha sales d'estudi, la informació de les quals la trobareu al taulell de préstec de la Biblioteca. Durant els períodes d'exàmens, s'habiliten aules com a sales d'estudi. La sala d'estudi de la planta baixa de la biblioteca de Ciències Socials està oberta tots els dies de l'any les 24 hores del dia.

## Adreça

Biblioteca  
Edifici C (Universitat Autònoma de Barcelona)  
08193 Bellaterra - Cerdanyola  
Barcelona

Telèfon de préstec: 93 581 19 06  
Telèfon d'informació i consergeria: 93 581 17 14  
Servei de Teledocumentació: 93 581 16 35  
Telefax: 93 581 20 10  
Adreça electrònica: IYBC0@CC.UAB.ES

<http://www.bib.uab.es/ciencies>



## Altres serveis

### Aules d'estudi

L'edifici C (Facultat de Ciències i Escola Tècnica Superior d'Enginyeries) disposa de les aules d'estudi següents:

C7-054

C7-056

C2-083

Aquestes aules tenen una capacitat de 65 places cadascuna.

# Calendari acadèmic 1998-1999

(Aprovat en Junta de Facultat el 03-6-98)

**SETEMBRE**

DL	DT	DC	DJ	DV	DS	DM
			1	2	3	4
5	6	7	8	9	10	11
12	13	14	15	16	17	18
19	20	21	22	23	24	25
26	27	28	29	30		



Classes  
 Exàmens 1er Semestre  
 Exàmens 2on Semestre  
 Exàmens setembre curs 1997/98

**OCTUBRE**

DL	DT	DC	DJ	DV	DS	DM
			1	2	3	4
5	6	7	8	9	10	11
12	13	14	15	16	17	18
19	20	21	22	23	24	25
26	27	28	29	30	31	

**NOVEMBRE**

DL	DT	DC	DJ	DV	DS	DM
						1
2	3	4	5	6	7	8
9	10	11	12	13	14	15
16	17	18	19	20	21	22
23	24	25	26	27	28	29
30						

**DESEMBRE**

DL	DT	DC	DJ	DV	DS	DM
			1	2	3	4
5	6	7	8	9	10	11
12	13	14	15	16	17	18
19	20	21	22	23	24	25
26	27	28	29	30	31	

**GENER**

DL	DT	DC	DJ	DV	DS	DM
					1	2
3	4	5	6	7	8	9
10	11	12	13	14	15	16
17	18	19	20	21	22	23
24	25	26	27	28	29	30
31						

**FEBRER**

DL	DT	DC	DJ	DV	DS	DM
						1
2	3	4	5	6	7	8
9	10	11	12	13	14	15
16	17	18	19	20	21	22
23	24	25	26	27	28	29
30						

**MARÇ**

DL	DT	DC	DJ	DV	DS	DM
						1
2	3	4	5	6	7	8
9	10	11	12	13	14	15
16	17	18	19	20	21	22
23	24	25	26	27	28	29
30	31					

**ABRIL**

DL	DT	DC	DJ	DV	DS	DM
						1
2	3	4	5	6	7	8
9	10	11	12	13	14	15
16	17	18	19	20	21	22
23	24	25	26	27	28	29
30						

**MAIG**

DL	DT	DC	DJ	DV	DS	DM
						1
2	3	4	5	6	7	8
9	10	11	12	13	14	15
16	17	18	19	20	21	22
23	24	25	26	27	28	29
30	31					

**JUNY**

DL	DT	DC	DJ	DV	DS	DM
						1
2	3	4	5	6	7	8
9	10	11	12	13	14	15
16	17	18	19	20	21	22
23	24	25	26	27	28	29
30	31					

**JULIOL**

DL	DT	DC	DJ	DV	DS	DM
						1
2	3	4	5	6	7	8
9	10	11	12	13	14	15
16	17	18	19	20	21	22
23	24	25	26	27	28	29
30	31					

**AGOST**

DL	DT	DC	DJ	DV	DS	DM
						1
2	3	4	5	6	7	8
9	10	11	12	13	14	15
16	17	18	19	20	21	22
23	24	25	26	27	28	29
30	31					

**SETEMBRE**

DL	DT	DC	DJ	DV	DS	DM
						1
2	3	4	5	6	7	8
9	10	11	12	13	14	15
16	17	18	19	20	21	22
23	24	25	26	27	28	29
30	31					

Classes 1r Semestre 28.09.98 al 15.01.99

Festa de Sant Albert 07.12.98 ; Acte Acadèmic 13.11.98 (classes suspeses de 12:30 a 14:00)

Exàmens 1a convocatòria 1r Semestre 25.01.99 al 13.02.99

Classes 2n Semestre 15.02.99 al 28.05.99

Exàmens 1a convocatòria 2n Semestre 7.6.99 al 26.6.99 \* (si es necessari, es pot incloure un dels dissabtes)

Exàmens 2a convocatòria 1r Semestre 28.06.99 al 10.7.99 \*

PAAU's 14 i 16 de juny de 1999 (LOGSE) i 18 i 21 de juny de 1999 (COU)

Exàmens 2a convocatòria 2n Semestre 1.09.98 al 13.09.98

**Inici del curs:**

Dilluns 28 de setembre de 1998

**Dies festius:**

11 de setembre	Diada Nacional de Catalunya	divendres
24 de setembre	La Mercè	dijous
12 d'octubre	Festa de la Hispanitat	dilluns
1 de novembre	Tots Sants	diumenge
6 de desembre	La Constitució	diumenge
8 de desembre	La Immaculada	dimarts
25 de desembre	Nadal	divendres
26 de desembre	Sant Esteve	dissabte
1 de gener	Cap d'Any	divendres
6 de gener	Reis	dimecres
2 d' abril	Divendres Sant	divendres
5 d' abril	Dilluns de Pasqua	dilluns
1 de maig	Festa del Treball	dissabte
24 de maig	Segona Pasqua	dilluns
24 de juny	Sant Joan	dijous

**Festa de Sant Albert:**

07/12/98

**Vacances de Nadal:**

Des del dijous 24 de desembre de 1998 al dimecres 6 de gener de 1999, ambdós inclosos.

**Vacances de Pasqua:**

Des del dissabte dia 27 març al dilluns dia 5 d'abril de 1999, ambdós inclosos.

## Períodes lectius:

### **1r semestre**

Inici: dilluns 28 de setembre

Finalització: divendres 12 de febrer

### **2n semestre**

Inici: dilluns 15 de febrer

Finalització: divendres 9 de juliol

### **Exàmens:**

Exàmens de primera convocatòria del primer semestre i exàmens del primer parcial: del 25 de gener al 13 de febrer.

Exàmens de primera convocatòria del segon semestre i exàmens del segon parcial: del 4 de juny al 26 de juny.

Exàmens de segona convocatòria del primer semestre i exàmens finals de juny: del 28 de juny al 10 de juliol.

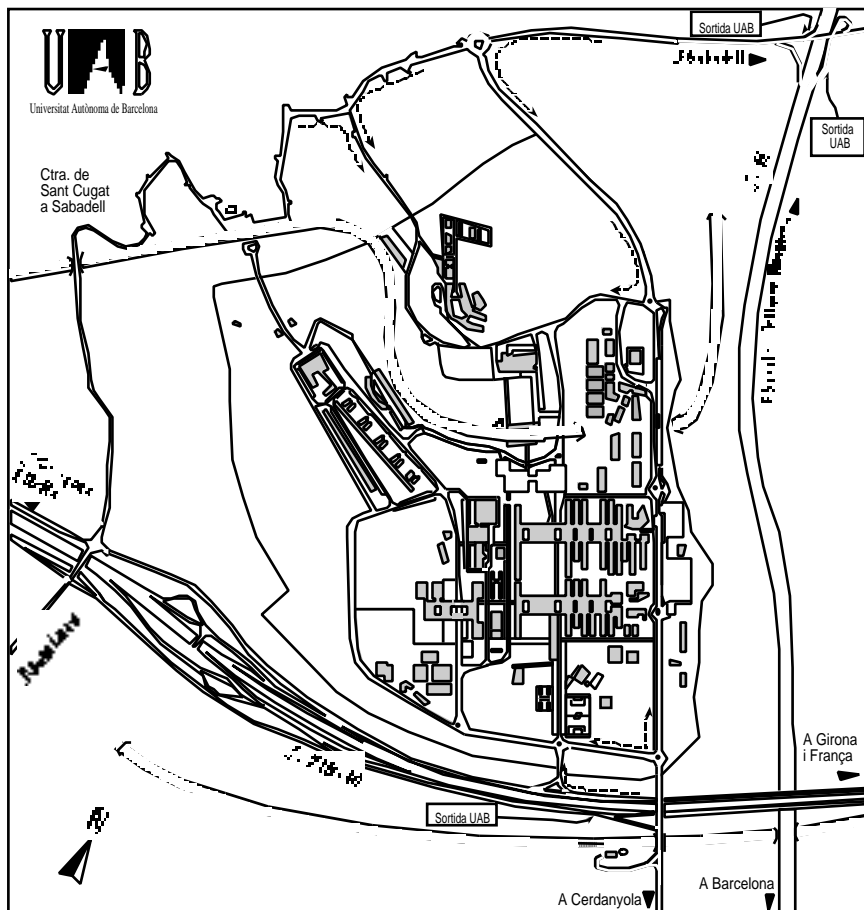
Exàmens de segona convocatòria del segon semestre i exàmens finals de setembre: de l'1 al 14 de setembre.

## Telèfons i adreces electròniques

### Escola

- Biblioteca: Tel. 93 581 17 14 / E-mail: [aumartinez@cc.uab.es](mailto:aumartinez@cc.uab.es)
- Consell d'estudiants: Tel.93 581 27 65 / E-mail: [consell@bbs-ce.uab.es](mailto:consell@bbs-ce.uab.es)
- Consergeria: Tel. 93 581 10 55
- Secretaria: Tel. 93 581 14 67 / 93 581 22 80 / 93 581 13 71 / E-mail: [sgac2@cc.uab.es](mailto:sgac2@cc.uab.es)
- Oficina d'Intercanvis: Tel. 93 5811467 / E-mail: [derasmus6200@cc.uab.es](mailto:derasmus6200@cc.uab.es)
- Servei d'informàtica distribuïda (SID): E-mail: [sergio@2eus.cc.uab.es](mailto:sergio@2eus.cc.uab.es)
- Direcció ETSE: Tel. 93 581 33 33 / E-Mail: [etse@uab.es](mailto:etse@uab.es)

## Plànol del campus de Bellaterra



### Centres docents

1. Facultat de Ciències/ETSE
2. Facultat de Ciències de l'Educació
3. Facultat de Ciències de la Comunicació
4. Facultat de Ciències Econòmiques i Empresariales
5. Facultat de Ciències Polítiques i de Sociologia
6. Facultat de Dret
7. Facultat de Filosofia i Lletres
8. Facultat de Medicina
9. Facultat de Psicologia
10. Facultat de Traducció i d'Interpretació
11. Facultat de Veterinària
12. Escola de Doctorat i de Formació Continuada
13. Escola Superior d'Hostaleria de Catalunya
14. Escola Universitària de Turisme

### Instituts i centres de recerca

20. Centre d'Estudis Demogràfics
- Centre de Documentació Europea
- Institut Universitari d'Estudis Europeus
21. Centre de Recerca Ecològica i d'Aplicacions Forestals (CREAF)

22. Centre de Visió per Computador
23. Centre Nacional de Microelectrònica (CNM)
24. Institut d'Anàlisi Econòmica (IAE)
25. Institut d'Estudis Metropolitans de Barcelona
26. Institut d'Investigació en Intel·ligència Artificial
27. Institut de Biologia Fonamental "Vicent Villar i Palas" (IBF)
28. Institut de Ciència dels Materials
29. Institut de Ciències de l'Educació (ICE)
30. Institut de Física d'Altes Energies (IFAE)
31. Planta de Tecnologia dels Aliments Grans Experimentals
- Hospital Clínic Veterinari
32. Taller de Mecànica i d'Electrònica

### Serveis

40. Biblioteca d'Humanitats
41. Escola Bressol «Gespa»
42. Parc Mòbil
43. Edifici d'Estudiants, Cinema i Teatre
- Punt d'Informació
- Serveis Universitaris. Plaça Cívica
- Treball Campus

44. Rectorat, Consell Social, Gerència
45. Servei Assistencial de Salut
46. Servei d'Activitat Física (SAF)
47. Servei d'Estabulari
48. Servei d'Idiomes Moderns (SIM)
49. Servei d'Informàtica
50. Vila Universitària i Cases Sert

### Altres llocs d'interès

60. Bombers de la Generalitat de Catalunya
61. Escola de Bellaterra - Col·legi Públic
62. Estació de Bellaterra FGC
63. Estació de Renfe Cerdanyola-Universitat
64. Estació Universitat Autònoma FGC
65. Hotel Campus
66. Institut de Batxillerat «Pere Calders»
67. Laboratori General d'Assaigs i d'Investigacions de la Generalitat de Catalunya

## 2. L'Autònoma

Informar-se

Estudiar: informació acadèmica i suport a l'estudi

Viure

Participar





# Informar-se

## Centres docents i guia de l'estudiant

Els centres docents, facultats i escoles universitàries us ofereixen informació detallada sobre diferents temes del vostre interès o bé us orienten cap a on adreçar la vostra consulta en cada cas.

D'altra banda, cada centre docent edita anualment *La guia de l'estudiant*, on podreu trobar també informació detallada sobre els temes següents: estructura i organització del centre, plans d'estudis, informació acadèmica i serveis.

Aquesta guia la podeu adquirir en el moment de fer la matrícula. També podeu consultar-la al Punt d'Informació de la Plaça Cívica.

## Oficina d'Informació

Tel.: 93 581 11 11

Fax: 93 581 20 00

Correu electrònic: [informacio@uab.es](mailto:informacio@uab.es)

Adreça Internet: <http://www.uab.es>

L'Oficina d'Informació disposa d'un punt d'informació situat a la Plaça Cívica. El punt us ofereix informació sobre els aspectes següents:

- Totes les qüestions relacionades amb l'Autònoma: estudis, informació acadèmica, organismes i activitats culturals.
- El món universitari en general: altres universitats catalanes, de la resta de l'Estat i estrangeres.

Al punt d'informació hi ha instal·lats ordinadors a disposició dels usuaris. Aquests terminals ofereixen tota la informació de la UAB i totes les possibilitats informatives de la xarxa Internet.

## Campus virtual

La Universitat Autònoma de Barcelona circula per les autopistes de la comunicació perquè està oberta al món i per facilitar la connexió amb altres realitats i altres fonts i serveis d'informació.

Els alumnes de la UAB accedeixen a Internet des de casa o des del campus, mitjançant les aules informàtiques i tenen accés als serveis següents:

- Web de la UAB i altres de tot el món
- Tutories electròniques
- Adreça pròpia de correu electrònic
- Serveis Internet: participació en grups de notícies (News), magatzem electrònic de programes gratuïts...

## Autònoma oberta

L'Autònoma és una universitat tecnològicament capdavantera en la seva gestió, cosa que facilita l'accés a la informació i la immediatesa dels serveis.

Els alumnes de la UAB poden consultar les qualificacions, els expedients acadèmics complets i automatricular-se als terminals d'autoservei distribuïts per les facultats.

També poden accedir a aquests serveis des de terminals d'autoservei financers, en virtut d'un acord entre la UAB i l'entitat financera emissora del carnet d'estudiant.

Mitjançant la xarxa Internet, i gràcies al projecte CESAR, els estudiants poden accedir als serveis com la consulta de qualificacions i d'expedient acadèmic, a la seva bústia de correu electrònic i altres que s'hi poden anar incorporant.

# Estudiar

## Informació acadèmica

### Reincorporacions

La reincorporació al centre cal demanar-la al degà o director del centre corresponent. Per demanar-la cal tenir present el següent:

- si es volen continuar els mateixos estudis que s'havien abandonat, i no s'han iniciat altres estudis, l'únic requisit necessari és no tenir el règim de permanència exhaurit.
- si s'havien abandonat uns estudis per iniciar-ne uns altres s'haurà d'haver superat, com a mínim, 60 crèdits, o el nombre de crèdits mínims exigits en la primera matrícula, i no haver exhaurit el règim de permanència respecte dels estudis als quals es vol la reincorporació.

### Matrícula

Tant les persones admeses per primera vegada en un centre universitari com els estudiants dels altres cursos han de formalitzar la matrícula a la secretaria del centre corresponent o mitjançant l'automatrícula, als terminals propis de la Universitat o als terminals Servicaixa, per a aquells centres que hagin adaptat aquesta modalitat, durant els dies i els mesos establerts en el calendari específic de cada centre.

### *Documentació*

#### **Alumnes de nou ingrés**

Presentació de l'imprès a la secretaria acompanyat de:

- original i fotocòpia del document que doni dret a matrícula reduïda o gratuïta, si escau (credencial de becari condicional, carnet de família nombrosa, certificat de ser funcionari o personal laboral). Si s'ha obtingut matrícula d'honor global de COU, cal presentar original i fotocòpia del llibre de qualificacions
- original i fotocòpia del DNI o passaport
- dues fotografies actuals en color
- original del document que doni accés a la universitat: targeta de selectivitat, certificat de FP
- justificant del trasllat d'expedient i fotocòpia compulsada de l'expedient (accés per les vies 7 i 8)

- certificat acadèmic personal i fotocòpia compulsada del títol (accés per la via 2)
- resguard del pagament del trasllat d'expedient (accés per la via de trasllat d'expedient).
- els alumnes que accedeixen a uns estudis de només segon cicle o al segon cicle d'uns estudis de 1r i 2n cicle des d'una titulació prèvia hauran de presentar, si no ho han lliurat abans, fotocòpia compulsada del títol que li ha donat accés als nous estudis i de l'expedient.
- els alumnes admesos per cursar uns estudis a la UAB perquè tenen convalidats 70 o més crèdits d'uns estudis universitaris realitzats a l'estranger hauran de presentar la resolució d'admissió.
- autorització del Rector en el cas de simultaneïtat d'estudis.
- original i fotocòpia de la resolució de convalidació d'estudis anteriors, si escau.

### **Resta d'alumnes**

Presentació de l'imprès a la secretaria acompanyat de:

- original i fotocòpia del document que doni dret a matrícula reduïda o gratuïta, si escau (credencial de becarí condicional, carnet de família nombrosa, certificat de ser funcionari o personal laboral).
- els alumnes que es reincorporen a uns estudis i que n'havien començat uns altres hauran de presentar: fotocòpia compulsada del títol dels altres estudis si els han finalitzat o resguard del pagament del trasllat d'expedient si no han finalitzat els estudis que van iniciar posteriorment als abandonats.
- original i fotocòpia de la resolució de convalidació d'estudis anteriors, si escau.

### *Matrícula gratuïta*

D'acord amb l'Ordre de 17 d'agost de 1982, s'aplicaran les gratuïtats següents:

- a) Les famílies nombroses de segona categoria i d'honor.
- b) Els becaris del règim general d'ajuts a l'estudi. Altres becaris a càrrec dels Pressupostos Generals de l'Estat.
- c) Els qui tinguin matrícula d'honor global de COU.

Tindran dret al 50% de descompte de l'import de la matrícula:

- Les famílies nombroses de primera categoria.

Els alumnes que hagin obtingut matrícula d'honor en alguna assignatura tindran dret a matrícula gratuïta del mateix nombre d'assignatures o crèdits en el curs següent.

En cap cas s'aplicarà un nombre de matrícules d'honor superior al d'assignatures de què s'hagi matriculat l'alumne, ni la quantitat total de la deducció podrà sobrepassar l'import de les taxes acadèmiques.

## Cost. Principals conceptes del pressupost de la UAB

### Ingressos

Subvenció pública	66,30%
Preus públics per matrícules	16,80%
Publicacions i prestació de serveis	2,24%
Convenis d'investigació	5,60%
Ingressos patrimonials	0,57%
Ingressos públics per a investigació	6,78%
Altres ingressos	1,72%

### Despeses

Personal docent	41,20%
Personal d'administració i serveis	20,63%
Funcionament	12,91%
Investigació	11,90%
Inversions	8,72%
Despeses financeres	3,18%
Beques i subvencions	1,36%
Altres despeses	0,11%

## Exàmens

### *Plans d'estudis antics*

#### **Convocatòria ordinària**

La matrícula dóna dret a dues convocatòries d'exàmens finals, una al juny i l'altra al setembre.

#### **Convocatòria extraordinària de febrer (final de carrera)**

Cada curs acadèmic es fa una altra convocatòria al mes de febrer, a la qual poden acollir-se els alumnes als quals falti un nombre determinat d'assignatures, segons el que estableix cada centre.

Per optar a aquesta convocatòria, caldrà presentar una sol·licitud a la secretaria durant les dates que el centre estableixi.

Serà obligatori presentar-se a la totalitat de les assignatures pendents.

La convocatòria del febrer no podrà anul·lar-se i constarà a l'expedient, encara que l'alumne no s'hi presenti.

L'examen de febrer consumeix convocatòria, per tant, l'alumne, en el moment de fer la sol·licitud, haurà d'optar per una de les dues convocatòries restants (juny o setembre).

## *Plans d'estudis nous*

La matrícula dona dret a dues convocatòries d'exàmens finals; les del primer semestre són la de febrer i la de juny, i les del segon semestre, la de juny i la de setembre.

### **Convocatòria extraordinària de febrer**

Els centres poden establir la forma d'aplicació d'aquesta normativa que creguin més convenient.

1. Poden demanar aquesta convocatòria:
  - Els alumnes a qui quedí un màxim de 40 crèdits per finalitzar els estudis.
  - Els alumnes que vulguin accedir a una titulació de segon cicle i tinguin pendents fins a 20 crèdits del primer cicle de la titulació que els dona accés.
2. Dels 40 crèdits a què fa referència el punt 1, podrà haver-hi un màxim de 20 la docència dels quals s'imparteixi en el segon semestre. Aquests 20 crèdits han de ser crèdits repetits.
3. Serà obligatòria la sol·licitud d'aquesta convocatòria extraordinària per a totes les assignatures pendents.
4. Els alumnes disposaran de dues convocatòries i, si no superen la de febrer, podran escollir entre una sola de les altres dues en el moment de realitzar la sol·licitud.
5. Atesa l'estructura semestral de la docència, només caldrà sol·licitar la convocatòria extraordinària per a les assignatures pendents del segon semestre.
6. Una vegada concedida la convocatòria extraordinària, serà obligatòria la presentació a l'examen.

En cas de no presentació a l'examen, aquesta convocatòria es considerarà exhaurida.

## *Revisió d'exàmens*

L'avaluació és el conjunt de proves que, de forma continuada, es fan al llarg del curs per a una formació millor de l'alumnat. L'alumnat té dret a conèixer el sistema d'avaluació de cada assignatura al començament del curs. Els programes de les assignatures contindran els sistemes d'avaluació i s'hi indicaran les proves que s'hauran de realitzar.

Les avaluacions poden ser parcials, quan només informin respecte del coneixement d'una o diverses parts d'una assignatura, o finals, quan la seva finalitat és constatar el coneixement total de l'assignatura. **En tots els casos ha d'existir una avaluació final a la qual l'alumne es pugui presentar.** Les avaluacions es reflecteixen mitjançant les notes.

L'avaluació final serà la que constarà a l'acta corresponent i s'anotarà a l'expedient acadèmic personal de l'alumnat.

Els mitjans habituals per a l'avaluació són les proves escrites i els treballs o les pràctiques realitzades durant el curs.

### **Procés**

Per demanar una revisió extraordinària:

- Sol·licitud dirigida al degà o director del centre.
- El degà o director proposarà a la junta de facultat o d'escola el nomenament d'un tribunal en el termini màxim d'un mes. En cas d'urgència, podrà nomenar-lo directament.
- El tribunal el formaran 3 professors del centre, un dels quals ha de ser del departament responsable de la matèria objecte de revisió, que actuarà com a ponent. En cap cas pot formar part del tribunal el professor directament responsable de la prova.
- El ponent notificarà a l'interessat la constitució del tribunal i el requerirà per tal que pugui presentar, per escrit o en audiència, les al·legacions que consideri. Així mateix demanarà les proves i l'informe corresponent al professor responsable. En el cas de proves orals, els centres establiran mecanismes per garantir els drets de l'alumnat.
- En cas de produir-se diverses sol·licituds de revisió d'una mateixa assignatura, la direcció del centre, el deganat o la junta de facultat nomenaran un únic tribunal revisor. També podrà optar-se per un sol tribunal quan hi hagi diverses sol·licituds de revisió de diferents assignatures. En aquest supòsit, el nombre de membres del tribunal serà de cinc, dos dels quals actuaran com a ponents, i s'adoptarà la denominació de "comissió".
- El tribunal resoldrà en el termini màxim d'un mes des de la data de constitució. En el cas que sigui revisada una avaluació, el mateix tribunal s'encarregarà de posar-li la nota corresponent.
- De la resolució del tribunal, se n'informarà el degà o director, que l'executarà i la notificarà a l'interessat.
- Les decisions del tribunal són recorribles al Rector en el termini d'un mes.

### **Terminis**

- Revisió ordinària: començarà com a mínim vint-i-quatre hores després de la publicació de notes o el mateix dia si s'ha anunciat públicament amb anterioritat.
- Revisió extraordinària: 12 dies a partir del dia que el calendari aprovat per la Junta de Govern fixi com a darrer dia per a la introducció de notes per a cada convocatòria.

### **Observacions**

- En cas que l'alumne tingui pendent la resolució d'una revisió extraordinària, no queda exonerat de presentar-se a la convocatòria que pugui estar en curs o dels procediments d'anul·lació previstos a la normativa.
- Realitzada una avaluació final d'una assignatura, les proves corresponents hauran d'estar en custòdia del professorat als departaments fins a la convocatòria següent dins el mateix curs. I, en tot cas, fins a tres mesos després de l'última convocatòria en què hagi participat l'alumne aquell curs.
- Les proves revisades pel procediment extraordinari quedaran en custòdia del degà o director. S'hauran de guardar durant un any.

## Convalidacions

### *Convalidacions d'estudis parcials cursats a l'Estat espanyol*

És competència del rector de la Universitat resoldre els expedients de convalidació d'estudis parcials efectuats a l'Estat espanyol en facultats universitàries, escoles tècniques superiors de grau mitjà i centres anàlegs.

Les sol·licituds de convalidació es presentaran a la secretaria corresponent i aniran acompanyades d'una certificació acadèmica personal o d'una fotocòpia compulsada en què es consignaran les assignatures aprovades i la qualificació de cadascuna d'aquestes, i també del pla d'estudis i dels programes de les assignatures, que es presentaran, com correspon, segellats pel centre d'origen.

La Comissió de Convalidacions de la UAB s'encarregarà de la resolució pertinent, a proposta del vocal de convalidació del centre.

Per tramitar una sol·licitud de convalidació cal que l'alumne hagi estat admès al centre i per la titulació corresponent, excepte per al cas dels alumnes amb estudis estrangers parcials.

### *Convalidació d'estudis parcials cursats a l'estranger*

Per l'acord del Consell d'Universitats del 28 de novembre de 1989 (BOE del 30 de desembre de 1989), correspon al rector de la Universitat acordar la convalidació dels estudis cursats en centres estrangers pels equivalents espanyols.

La convalidació d'aquests estudis implicarà el reconeixement dels estudis de grau inferior previs i necessaris per accedir als estudis convalidats.

Aquests alumnes tenen accés directe a la Universitat sempre que convalidin un mínim de 70 crèdits, dels quals només 15 podran ser de lliure elecció; en cas contrari, hauran de formalitzar la preinscripció.

És requisit indispensable per acceptar la sol·licitud de convalidació que l'alumne acreditat no tenir acabats al seu país d'origen els estudis que cal convalidar.

#### **Documentació que cal presentar**

- a) Instància de sol·licitud.
- b) Títol, diploma o certificat oficial acreditatiu del nivell i tipus d'estudis que es volen convalidar.
- c) Pla d'estudis o quadre de matèries cursades, expedit o publicat pel centre corresponent.
- d) Programes de les assignatures en què figurin els continguts i l'amplitud amb què han estat cursades.
- e) Certificat de naixement, expedit pel Registre Civil corresponent, que acrediti la nacionalitat del sol·licitant. Aquest certificat pot ser substituït per un testimoni o una certificació expedida pels serveis consulars del seu país a Espanya o, si és espanyol, per una fotocòpia compulsada del DNI.

Tots els documents que es presentin hauran de ser oficials, expedits per les autoritats competents i legalitzats per via diplomàtica, acompanyats, si escau, per la traducció (al català o al castellà) realitzada per traductor jurat.



La Comissió de Convalidacions de la Universitat Autònoma de Barcelona s'encarregarà de la resolució pertinent, a proposta del vocal de convalidacions del centre.

### *Homologació de títols estrangers d'ensenyament superior*

L'homologació de títols de grau superior, universitaris o tècnics, correspondrà en la seva tramitació i resolució al Ministeri d'Educació i Cultura (RD 86/1987 de 16 de gener, BOE del 23.1.1987).

D'acord amb l'Ordre del 5 de juny de 1982, la convalidació d'estudis totals i de títols obtinguts en centres estrangers d'ensenyament superior, universitaris o tècnics, com també els de qualsevol altre grau que habiliti per a l'exercici professional, requerirà, en els casos que es determinin, una prova de conjunt que es farà al centre espanyol en què la persona interessada pretengui formalitzar la seva matrícula i situació acadèmica, excepte en els casos de plena equivalència establerts en els tractats o els convenis internacionals.

La documentació que s'ha de presentar és la mateixa que s'ha consignat per a la convalidació d'estudis parcials.

### Trasllats

La Comissió d'Ordenació Acadèmica, delegada de la Junta de Govern va aprovar els criteris per resoldre les sol·licituds de trasllats d'altres universitats cap a centres de la UAB. Aquests criteris són:

- S'ha de tenir aprovat un mínim de 60 crèdits.
- Tots els trasllats hauran d'estar degudament motivats i justificats.
- En cap cas no es podran fer adaptacions procedents d'expedients de trasllats a plans d'estudi actuals dels quals no s'ofereixi la docència.
- Els centres podran acceptar com a màxim un nombre de trasllats, per a cada estudi, igual al 5% de les places ofertes el primer curs. Aquest 5% s'ha d'entendre per sobre de la capacitat autoritzada.
- L'adjudicació de les places es farà d'acord amb la qualitat dels expedients acadèmics i comprovant, també, que compleixen els requisits d'accés.
- En casos excepcionals, els centres podran sol·licitar al vicerector d'Ordenació Acadèmica l'ampliació del 5% establert, i al·legaran les raons que la motivin.

### *Procediment que cal seguir*

Els alumnes procedents d'altres centres que desitgin continuar els mateixos estudis a la Universitat Autònoma de Barcelona hauran de lliurar la sol·licitud a la secretaria corresponent entre l'1 i el 31 de juliol, acompanyada d'una fotocòpia compulsada de l'expedient acadèmic. La sol·licitud serà resolta pel rector a proposta del degà o director, i serà comunicada a l'alumne interessat per la secretaria del centre.

En cas que la persona sol·licitant sigui acceptada, haurà d'abonar al centre de procedència l'import de les taxes corresponents al dret de trasllat.

Als alumnes que continuïn els mateixos ensenyaments iniciats en una altra universitat, se'ls computaran les convocatòries exhaurides, segons els criteris de la normativa sobre règim de permanència d'aquesta universitat.

En cap cas no s'acceptaran trasllats d'alumnes que hagin exhaurit el règim de permanència establert per aquesta universitat.

## Simultaneïtat d'estudis

1. La simultaneïtat d'estudis a la UAB requereix l'autorització prèvia del rector o del vicerector en qui hagi delegat aquesta funció i l'obtenció de plaça per mitjà de preinscripció.
2. La simultaneïtat d'estudis requereix tenir un mínim de 60 crèdits superats en el pla d'estudis d'origen.
3. S'autoritzarà la simultaneïtat de manera excepcional en el cas que la segona matrícula es faci en estudis amb places vacants una vegada finalitzat el procés de preinscripció.
4. Per concedir la simultaneïtat d'estudis, es farà una valoració de l'expedient de l'alumne.
5. Excepcionalment, quan l'alumne presenti 45 crèdits convalidats i, per tant, no ocupi plaça a primer curs, es valorarà la possibilitat de concedir la simultaneïtat d'estudis sense tenir en compte el punt número 3 d'aquesta normativa.
6. Quan l'alumne realitzi la seva darrera matrícula d'uns estudis a la universitat, entenent com a tal la que es fa quan li queden fins a 40 crèdits per finalitzar els estudis, no podrà presentar la sol·licitud de simultaneïtat d'estudis per a uns altres estudis.

### *Simultaneïtat d'estudis de segon cicle*

1. La simultaneïtat d'estudis per realitzar una titulació de segon cicle al mateix temps que una altra titulació a la UAB requereix l'autorització prèvia del rector o del vicerector en qui hagi delegat aquesta funció.
2. Per concedir la simultaneïtat d'estudis es farà una valoració de l'expedient acadèmic de l'alumne.

## Règim de permanència

És competència del Consell Social de la Universitat l'elaboració del règim de permanència dels estudiants universitaris. Actualment, la Universitat Autònoma de Barcelona té vigents dos règims de permanència: un, aprovat pel Consell Social a l'abril de 1987, que és d'aplicació a tots els alumnes matriculats en plans d'estudis anteriors a la reforma, i l'altre, aprovat al maig de 1992 i modificat al juny de 1994, que és d'aplicació als alumnes matriculats en estudis nous o reformats d'acord amb les directrius generals comunes per a l'elaboració dels plans d'estudis.

## *Normativa de permanència per als alumnes que cursen els nous plans d'estudis*

### **Article 1. Àmbit d'aplicació**

- 1.1. Aquesta normativa s'aplicarà als alumnes que cursin els estudis de primer i de segon cicle als centres integrats i als adscrits d'aquesta universitat a què fan referència els articles 84 i 85.1 dels Estatuts de la UAB, segons els nous plans d'estudis elaborats d'acord amb el Reial Decret 1497/1987, de 27 de novembre, sobre directrius generals comunes dels plans d'estudis dels títols universitaris, i els corresponents reials decrets de directrius generals propis de cada titulació.
- 1.2. Al primer cicle de qualsevol estudi i a les diplomatures, es procurarà que els professors, amb la direcció expressa del coordinador d'estudis, avaluin conjuntament l'alumnat. En aquest marc s'hauria de poder garantir a l'alumne un sistema de tutories prèvies efectives.
- 1.3. S'estableix en 90 el nombre de màxim crèdits de què un alumne es pot matricular per primera vegada.
- 1.4. El límit de matriculació per als alumnes amb crèdits pendents de semestres anteriors s'estableix en una matrícula màxima anual en crèdits equivalent a:

$$\frac{\text{Càrrega total del títol}}{\text{Nombre d'anys previstos}} + 20\% = N$$

S'ha d'arrodonir  $N$  fins a la xifra d'unitats 0 o 5 més alta.

- 1.5. En tot cas, l'alumne s'haurà de matricular obligatòriament de les assignatures no superades.

### **Article 2. Alumnes de primer curs**

- 2.1. Els alumnes de primer curs hauran d'aprovar, entre totes les convocatòries dels dos semestres, dues o més assignatures semestrals amb un valor total, com a mínim, de 12 crèdits. En cas contrari, l'alumne no podrà continuar els mateixos estudis.
- 2.2. Quan un estudiant hagi de deixar els estudis que ha iniciat segons aquesta normativa, podrà tornar a fer la preinscripció al cap de dos cursos acadèmics, per una única vegada.
- 2.3. Els alumnes que hagin accedit a la UAB per mitjà de la prova per a més grans de vint-i-cinc anys i que estiguin en la situació prevista en l'article 2.1 podran tornar a matricular-se d'aquells estudis al cap de dos cursos acadèmics.

### **Article 3. Convocatòries per assignatura**

Els alumnes es podran presentar a sis convocatòries, com a màxim, per superar cada assignatura.

Els que tinguin cinc convocatòries esgotades d'una assignatura podran demanar que a l'última convocatòria es constitueixi un tribunal format per tres professors de la matèria de què estiguin matriculats, nomenats pel degà o pel director del centre de comú acord amb el departament corresponent, els quals elevaran l'acta del resultat de l'avaluació feta i la qualificació al deganat o a la direcció del centre.

**Article 4. Anul·lació de matrícula i de convocatòries**

- 4.1. L'anul·lació de matrícula no requereix cap justificació i caldrà sol·licitar-la al llarg del primer trimestre del curs acadèmic. La concessió o denegació correspon als degans o als directors de centre, les resolucions dels quals es poden recórrer davant el rector. Pel que fa a la permanència, l'anul·lació de la matrícula té la mateixa consideració que si l'alumne no s'hagués matriculat.
- 4.2. L'anul·lació de convocatòria no requereix cap tràmit administratiu i funciona de forma automàtica si l'alumne no es presenta als exàmens. El «no presentat», per tant, no farà córrer convocatòria.
- 4.3. El centre i els departaments implicats hauran de definir els criteris d'avaluació de cada assignatura, ja que en els nous plans d'estudis hi ha assignatures que són eminentment pràctiques i que no tindran una avaluació amb examen tradicional. Aquests criteris sempre s'hauran de fer públics a l'inici del període lectiu en què estigui programada l'assignatura corresponent.
- 4.4. En el cas d'assignatures optatives o de lliure elecció, l'alumne també disposarà de sis convocatòries per superar-les. En cas que el pla d'estudis permeti el canvi d'alguna d'aquestes assignatures, es comptaran les convocatòries exhaurides. Després d'haver-ne exhaurit cinc, no es podrà canviar l'assignatura.

**Article 5. Trasllats d'alumnes procedents d'una altra universitat**

- 5.1. Als alumnes que continuïn els mateixos estudis iniciats en una altra universitat, se'ls comptaran les convocatòries esgotades segons els criteris d'aquesta normativa.
- 5.2. Els alumnes que abandonin els estudis en una altra universitat per haver esgotat el seu règim de permanència no podran iniciar ni continuar els mateixos estudis a la Universitat Autònoma de Barcelona.

**Article 6. Actes derivats de l'aplicació d'aquesta normativa**

- 6.1. La Comissió Acadèmica del Consell Social vetllarà pel compliment adequat d'aquesta normativa i elevarà al rector les propostes de resolució dels actes derivats d'aplicar-la i que siguin de la seva competència.
- 6.2. Contra les resolucions del rector a què fa referència l'apartat anterior, podrà interposar-se recurs contenciós administratiu i, si escau, recurs de reposició potestatiu, en els terminis legalment establerts.

**Disposició addicional**

El Consell Social farà anualment una avaluació de l'aplicació del punt 1.2 de l'article 1 i, en general, dels resultats d'aplicació de la Normativa de Permanència.

**Disposicions transitòries**

Primera. Als alumnes que continuïn fent els seus estudis d'acord amb el pla d'estudis antic, se'ls aplicarà el règim de permanència aprovat pel Consell Social en data 28 d'abril de 1987. Segona. Als alumnes que facin l'adaptació del pla d'estudis antic al nou pla d'estudis que es va posar en funcionament el curs 1992-1993, se'ls aplicarà aquest règim de permanència

aprovat pel Consell Social, tenint en compte que, una vegada feta l'adaptació, els quedarà el nombre de convocatòries que resulti de l'aplicació del quadre següent:

Pla d'estudis actual: convocatòries que l'alumne ha exhaurit	Pla d'estudis nou: convocatòries que li resten
1	6
2	6
3	6
4	5
5	4

### *Normativa de permanència per als alumnes que cursen els plans d'estudis antics*

Als alumnes que cursin els estudis de primer i de segon cicle esmentats a l'article 64 dels Estatuts, se'ls aplicarà el règim de permanència següent (el terme «estudis» equival al conjunt d'assignatures encaminades a l'obtenció d'una titulació dins d'una mateixa facultat sempre que aquestes no siguin considerades cursos comuns, a criteri del degà o del director):

#### **1. Alumnes de primer curs**

Els alumnes de primer curs, si no han anul·lat la matrícula o totes les assignatures en els terminis que es fixen en aquesta normativa, hauran de superar, com a mínim, una assignatura entre les convocatòries de juny i de setembre.

En cas contrari, no podran seguir els mateixos estudis.

L'anul·lació de matrícula o de les convocatòries de totes les assignatures només aplicarà reserva de plaça per a l'any acadèmic següent, sempre que l'alumne hagi fet efectiu l'import de la matrícula, i aquest benefici només podrà aplicar-se una sola vegada.

Quan un estudiant hagi d'abandonar els estudis que ha iniciat d'acord amb aquesta normativa, podrà tornar a fer-ne la preinscripció al cap de dos anys acadèmics.

#### **2. Convocatòries per assignatura**

Els alumnes disposaran de sis convocatòries per a cada assignatura. Les dues últimes convocatòries podran realitzar-se, si l'alumne ho demana, mitjançant un tribunal format per tres professors del departament, un dels quals serà el responsable de l'assignatura, nomenats pel director del departament. Tots els professors signaran l'acta corresponent.

#### **3. Anul·lació de matrícula i de convocatòries**

- 1) L'anul·lació de matrícula no requereix cap justificació per mitjà de documents. Caldrà sol·licitar-la al llarg del primer trimestre acadèmic, i la seva concessió, que correspondrà als degans o als directors, tindrà, a efecte de permanència, la mateixa consideració que si l'alumne no s'hagués matriculat.

- 2) L'anul·lació de convocatòries tampoc no necessita cap justificació; se sol·licitarà a la secretaria del centre corresponent com a mínim dos dies hàbils abans de l'examen, que tindrà lloc dins els terminis que assenyali, per a cada curs, la Junta de Govern.
- 3) Les anul·lacions extraordinàries s'hauran de justificar. La sol·licitud es presentarà en el termini d'una setmana a partir del mateix dia de l'examen. El centre haurà de resoldre la petició una setmana després d'haver rebut la sol·licitud.

La concessió de tots aquests tipus d'anul·lacions interromp el règim de permanència.

#### 4. Trasllats d'alumnes procedents d'una altra universitat

Als alumnes que continuïn els mateixos ensenyaments iniciats en una altra universitat, se'ls computaran les convocatòries exhaurides, segons els criteris d'aquesta normativa.

Els alumnes que abandonin els estudis en una altra universitat per haver esgotat el règim de permanència no podran iniciar ni continuar els mateixos estudis a la Universitat Autònoma de Barcelona.

Les resolucions dictades en aplicació d'aquesta normativa podran impugnar-se davant el Consell Social, el qual n'emetrà una proposta al rector de la Universitat.

### Premis extraordinaris de les titulacions

1. L'adjudicació dels premis extraordinaris es farà, com a màxim, una vegada cada curs acadèmic, dins del període establert amb aquesta finalitat en el calendari academicoadministratiu aprovat per la Junta de Govern.
2. El premi extraordinari s'atorgarà entre aquells alumnes que hagin finalitzat els seus estudis el curs anterior i que hagin obtingut una nota mitjana global del seu expedient acadèmic igual o superior a 2,3. Aquesta mitjana s'obindrà de la manera següent:
  - el nombre de crèdits que correspon a cada assignatura es multiplicarà per la qualificació que l'alumne hagi obtingut en la darrera convocatòria;
  - es farà el mateix per a cada assignatura;
  - se sumaran tots aquests resultats;
  - aquest resultat total es dividirà per la suma del nombre de crèdits de totes les assignatures que l'alumne hagi fet, cadascun d'ells multiplicat pel nombre de convocatòries que l'alumne hagi utilitzat.

Per obtenir-la, s'aplicarà a les qualificacions dels alumnes l'equivalència següent, d'acord amb la taula d'equivalències que regula l'apartat 4 de l'annex I del Decret 1267/1994, de 10 de juny, i que és la que s'indica tot seguit:

Suspens	0
Aprovat	1
Notable	2
Excel·lent	3
Matrícula d'honor	4
No presentat o convocatòria anul·lada	No es comptabilitza

3. Per a cada titulació, i en cada curs acadèmic, es podran concedir com a màxim dos premis quan el nombre d'alumnes que hagin acabat la titulació sigui igual o inferior a cent. Si és superior a cent, es podrà concedir un premi addicional per cada cinquanta alumnes o fracció que superin aquesta quantitat. No es podran acumular els d'una titulació a una altra, ni els d'un curs acadèmic a un altre. Els premis podran quedar deserts.
4. En cas que el nombre d'alumnes que es trobin en situació d'obtenir premi extraordinari excedeixi del nombre autoritzat, el tribunal podrà fer realitzar als candidats una única prova sobre un tema específic de cada titulació. Els candidats hauran d'estar assabentats de la realització d'aquesta prova quinze dies abans com a mínim, mitjançant una comunicació personalitzada, signada pel secretari del tribunal i tramesa amb acusament de recepció. Aquesta comunicació haurà d'incloure la data, l'hora i el lloc de realització de la prova i el tema elegit.
5. Les propostes de tribunal, elaborades pel deganat del centre, seran aprovades per la Junta de Centre, un cop escoltada la Comissió de Docència del centre o de la titulació. Es constituirà un tribunal per a cada titulació. Els tribunals estaran formats per tres professors d'universitat que siguin doctors i que imparteixin docència a la titulació; a la proposta hi ha de figurar un membre suplent. El tribunal que aprovi la Junta de Centre s'eleva a la Comissió d'Ordenació Acadèmica.
6. La proposta de concessió de premi extraordinari que faci el tribunal serà lliurada a la Junta de Centre perquè l'aprovi.
7. Un cop aprovada la proposta per la Junta de Centre, serà elevada a la Junta de Govern perquè en faci l'aprovació definitiva.

## Sol·licituds de títols

Quan un alumne hagi acabat els estudis universitaris, podrà demanar el títol corresponent adreçant-se a la secretaria del seu centre, on l'informaran de la documentació necessària i de les taxes fixades per formalitzar aquest tràmit.

L'alumne haurà de recollir el títol oficial personalment; en cas contrari, la persona designada haurà d'aportar un poder notarial atorgat per l'alumne que l'autoritzi a efectuar aquesta gestió. Si l'alumne interessat resideix en una altra localitat o en un altre país, pot sol·licitar per escrit al degà o al director de centre la remissió del títol a la Direcció Provincial d'Educació i Ciència, Oficina d'Educació, o a l'oficina consular més propera al seu lloc de residència.

## Crèdits de lliure elecció i assignatures d'universitat

De tots els crèdits que l'alumne ha de cursar per acabar una carrera, un 70% s'obté fent assignatures obligatòries; un 20%, assignatures optatives i el 10% restant, assignatures de lliure elecció.

L'alumne podrà obtenir el nombre de crèdits de lliure elecció fixat pel seu pla d'estudis de la manera següent:

- Té la possibilitat de triar tant d'entre les matèries optatives del propi pla d'estudis com d'entre la resta d'assignatures ofertes per la UAB en els plans d'estudis nous, amb algunes excepcions.
- A més, per facilitar l'elecció dels crèdits de lliure elecció, la UAB ofereix unes assignatures d'universitat, amb contingut, professorat i horaris pensats precisament per complementar coneixements d'altres carreres.
- La UAB també reconeix com a crèdits de lliure elecció ensenyaments i activitats impartits per altres universitats i institucions.
- L'alumne també pot sol·licitar el reconeixement de crèdits de lliure elecció mitjançant l'acreditació d'uns estudis previs.

Aquests estudis hauran de ser estudis universitaris homologats o propis de la UAB de 1r, de 2n o de 1r i 2n cicle.

El nombre màxim de crèdits que es podrà reconèixer a un estudiant serà de 12 crèdits per a les diplomatures i de 20 per a les llicenciatures. Únicament es poden incorporar 10 crèdits per curs acadèmic.

En tot cas, atès que aquesta normativa pot canviar a mitjà termini, cal adreçar-se a la secretaria del centre per demanar més informació.



## Accés al segon cycle dels estudis

### *Normativa d'accés a segon cycle des de titulacions prèvies*

#### **Títol I. Disposicions generals**

##### Article 1

La present normativa serà d'aplicació a aquells alumnes que vulguin accedir a uns estudis de segon cycle o al segon cycle d'uns estudis de primer i segon cycle des d'una titulació prèvia, que s'imparteixen als centres integrats i als centres adscrits d'aquesta universitat a què fan referència els articles 84 i 85.1 dels Estatuts de la UAB, segons els nous plans d'estudis elaborats d'acord amb el RD 1497/87, de 27 de novembre.

##### Article 2

Els alumnes que hagin superat el primer cycle d'uns estudis en una altra universitat i que vulguin cursar el segon cycle de la mateixa titulació a la UAB, hauran d'accedir-hi per la via de trasllat d'expedient.

##### Article 3

Només podran accedir directament al segon cycle dels estudis que en les directrius generals pròpies dels seus plans d'estudis, o les ordres ministerials que les desenvolupen, així ho estableixen, els alumnes que compleixin els requisits de titulació establerts.

##### Article 4

Podran accedir als estudis de segon cycle o al segon cycle d'uns estudis de primer i segon cycle els alumnes que hagin superat el primer cycle d'un pla d'estudis no reformat, sempre i quan existeixi l'equivalència corresponent, d'acord amb el Reial decret 1954/1994, de 30 de setembre, sobre homologació de títols als del Catàleg de títols universitaris oficials creat pel Reial decret 1497/1987, de 27 de novembre.

##### Article 5

Anualment la Junta de Govern de la Universitat Autònoma de Barcelona fixarà el nombre d'alumnes que poden accedir als estudis de segon cycle i al segon cycle d'estudis de primer i segon cycle que ho tinguin previst.

#### **Títol II. Preinscripció i adjudicació de les places**

##### Article 6

L'òrgan competent per a resoldre les sol·licituds d'accés a uns estudis de segon cycle o al segon cycle d'uns estudis de primer i segon cycle serà el rector a proposta del degà o del director del centre responsable de l'organització dels estudis.

##### Article 7

La Junta de Govern, a proposta de cada centre, aprovarà el període de preinscripció i els criteris per a l'ordenació de les sol·licituds presentades per accedir a cadascun d'aquests estudis.

#### Article 8

El període de preinscripció i els criteris esmentats s'hauran de fer públics a cada centre, pels mitjans habituals, abans del moment de la preinscripció.

#### Article 9

Els criteris que cada centre proposi per a la seva aprovació a la Junta de Govern s'hauran d'ajustar a les directrius següents:

- a) Els centres podran exigir la realització d'una prova específica, que pot tenir caràcter eliminatori.
- b) La baremació de l'expedient acadèmic es farà tenint en compte només el primer cicle dels estudis d'origen.
- c) La baremació de l'expedient acadèmic s'haurà d'ajustar a la taula d'equivalències que estableix l'apartat 4 de l'annex I del Reial decret 1267/1994, de 10 de juny, i que s'indica tot seguit:

• suspès	0
• aprovat	1
• notable	2
• excel·lent	3
• matrícula d'honor	4

– no presentat o convocatòria anul·lada, no es comptabilitza.
- d) La mitjana de l'expedient acadèmic s'obtindrà de la manera següent:
  - El nombre de crèdits que correspon a cada assignatura es multiplicarà per la qualificació que l'alumne hagi obtingut en la darrera convocatòria.
  - Se sumaran tots aquests resultats i es dividirà per la suma total dels crèdits corresponents a aquestes assignatures.
- e) El centre podrà tenir en compte altres mèrits per a l'ordenació de les sol·licituds d'accés a aquests estudis.

#### Article 10

Per a l'adjudicació de les places dels estudis esmentats les sol·licituds seran ordenades de major a menor per la suma de cadascuna de les puntuacions obtingudes segons els criteris abans exposats.

#### Article 11

La proposta dels degans i dels directors de centre per a l'adjudicació de les places dels estudis corresponents haurà de contenir tots els sol·licitants ordenats de major a menor puntuació, incloent els alumnes per als quals es proposa l'admissió, els alumnes que queden en llista d'espera, si fos el cas, i els alumnes que es proposa que no siguin admesos.

Els centres notificaran la resolució del rector als interessats i faran pública la llista d'admesos i exclosos pels mitjans habituals.

#### Article 12

Es podrà convenir amb la resta d'universitats públiques catalanes l'establiment de criteris conjunts per a l'admissió d'alumnes a alguns dels estudis esmentats.

Aquests criteris d'avaluació i adjudicació hauran de ser publicats prèviament al període de preinscripció.

### **Títol III. Accés directe al segon cycle d'uns estudis de primer i segon cycle amb una titulació prèvia**

#### **Article 13**

Els alumnes que vulguin accedir al segon cycle d'uns estudis de primer i segon cycle diferents dels estudis cursats amb anterioritat hauran de fer-ho a través del procediment establert en aquesta normativa.

#### **Article 14**

En el cas que un alumne sol·liciti també en el mateix curs acadèmic l'admissió al primer curs dels mateixos estudis a través de l'Oficina de Preinscripció, no podrà formalitzar la sol·licitud de matrícula fins que estiguin resoltes ambdues vies. Si per una de les vies l'interessat obté una plaça, però està pendent de resolució de l'altra via, la Universitat li farà una reserva de plaça. En el cas que l'alumne accedís als estudis per les dues vies haurà d'optar per una de les dues.

#### **Article 15**

Si l'alumne opta per accedir als estudis des del primer curs haurà de continuar-los d'acord amb el pla d'estudis vigent.

### **Títol IV. Complementos de formació**

#### **Article 16**

El centre que imparteix els estudis de segon cycle o el segon cycle d'estudis de primer i segon cycle fixarà les assignatures i els criteris per a superar els complementos de formació establerts per les respectives ordres ministerials.

#### **Article 17**

Els complementos de formació podran ser cursats atenent a alguns dels criteris següents:

- a) Assignatures superades dintre del pla d'estudis d'origen que siguin idèntiques, amb la mateixa codificació, que les fixades com a complementos de formació. Aquests crèdits s'adaptaran en l'expedient acadèmic de l'alumne dels estudis de segon cycle o del segon cycle dels estudis de primer i segon cycle.
- b) Com a crèdits de lliure elecció de la titulació que li doni accés als estudis de segon cycle o al segon cycle d'uns estudis de primer i segon cycle. Aquests crèdits s'adaptaran en l'expedient acadèmic de l'alumne dels estudis de segon cycle o del segon cycle dels estudis de primer i segon cycle.
- c) Si l'alumne ha superat assignatures en el pla d'estudis per mitjà del qual ha accedit al segon cycle que tenen un contingut equivalent als complementos de formació, podrà sol·licitar-ne la convalidació.
- d) Les matèries que configuren els complementos de formació podran ser superades simultàniament al segon cycle que cursa l'alumne. No obstant això, el centre que imparteix els estudis pot fixar els complementos de formació que, per constituir prerequisits de les matèries del segon cycle corresponent, han de ser superats amb anterioritat a les mateixes.

- e) Els alumnes que hagin obtingut una plaça en uns estudis de segon cycle o al segon cycle d'uns estudis de primer i segon cycle, podran cursar els complements de formació simultàniament amb la titulació d'origen. En aquest cas l'autorització de simultaneïtat serà automàtica.

### **Títol V. Condicions acadèmiques**

#### **Article 18**

Els expedients dels alumnes que accedeixin a uns estudis de segon cycle o al segon cycle d'uns estudis de primer i segon cycle des de una titulació prèvia, quedaran subjectes a les condicions següents:

- a) Per continuar cursant els estudis previs que li han permès l'accés als estudis de segon cycle o al segon cycle d'uns estudis de primer i segon cycle, haurà de sol·licitar la simultaneïtat d'estudis, excepte que només vulgui cursar els complements de formació necessaris.
- b) Si l'alumne en el primer cycle dels estudis d'origen ha superat assignatures que en els estudis de segon cycle o al segon cycle dels estudis de primer i segon cycle tenen la consideració d'assignatures optatives haurà de cursar altres assignatures optatives diferents fins a completar la càrrega lectiva exigida al pla d'estudis.
- c) Si l'alumne en el primer cycle dels estudis d'origen ha superat assignatures que en els estudis de segon cycle o al segon cycle dels estudis de primer i segon cycle tenen la consideració d'assignatures troncal i/o obligatòries, la Universitat fixarà les assignatures que l'alumne haurà de superar, amb la finalitat d'obtenir-ne els crèdits necessaris per a l'obtenció del títol. Les matèries escollides hauran d'ajustar-se, per ser superades, a les restriccions que el mateix pla d'estudis fixi.
- d) Si l'alumne ha cursat, parcialment o totalment, el segon cycle d'uns estudis que li dona accés als estudis de segon cycle o al segon cycle d'uns estudis de primer i segon cycle, podrà sol·licitar la convalidació d'assignatures ja superades en aquest segon cycle per altres de segon cycle dels estudis als quals ha accedit.

### **Títol VI. Alumnes amb estudis estrangers**

#### **Article 19**

L'alumne amb estudis estrangers superats totalment que sol·liciti accedir a uns estudis de segon cycle o al segon cycle d'uns estudis de primer i segon cycle haurà de tenir homologat el seu títol pel Ministeri d'Educació i Cultura per una titulació de les que donen accés als estudis per als quals l'interessat sol·licita l'accés.

#### **Article 20**

Si l'alumne té superats estudis estrangers parcials, o el Ministeri d'Educació i Cultura li ha denegat l'homologació dels estudis estrangers superats totalment, haurà de sol·licitar la convalidació d'estudis d'una titulació de les que imparteix la UAB i que donen accés als estudis de segon cycle o al segon cycle d'uns estudis de primer i segon cycle, la qual s'ajustarà als criteris següents:

- a) Presentació de la sol·licitud de convalidació a la secretaria del centre que imparteix els estudis que vol convalidar, acompanyada de la documentació que acrediti la superació

d'estudis estrangers i la resolució denegatòria de l'homologació del títol estranger, si escau.

- b) Per poder accedir als estudis de segon cycle o al segon cycle d'uns estudis de primer i segon cycle, la convalidació haurà d'incloure, com a mínim, tot el primer cycle dels estudis per als quals ha sol·licitat la convalidació.
- c) Per accedir als estudis de segon cycle o al segon cycle d'uns estudis de primer i segon cycle, l'alumne, prèviament, formalitzarà la matrícula dels estudis convalidats i abonarà el preu corresponent a les assignatures convalidades.

#### Article 21

Els alumnes compresos en l'article anterior hauran de sol·licitar la simultaneïtat d'estudis en els casos següents:

- a) Quan l'alumne vulgui formalitzar la matrícula dels estudis de segon cycle o del segon cycle d'uns estudis de primer i segon cycle en el mateix curs acadèmic que formalitza la matrícula dels estudis convalidats.

En aquest cas, la concessió de la simultaneïtat d'estudis serà automàtica però només es concedirà per matricular les assignatures convalidades i les dels estudis als quals ha accedit.

- b) Quan l'alumne vulgui continuar els estudis per als qual se li ha concedit la convalidació i els estudis de segon cycle o el segon cycle d'uns estudis de primer i segon cycle.

En aquest cas, la sol·licitud de simultaneïtat d'estudis serà resolta d'acord amb els criteris generals establerts.

### *Estudis amb accés al segon cycle*

<b>ESTUDIS</b>	<b>ACCÉS DES DE</b>
Administració i Direcció d'Empreses	<ul style="list-style-type: none"> <li>• Diplomatura de Ciències Empresarials</li> <li>• 1r cycle d'Economia</li> </ul>
Antropologia Social i Cultural	<ul style="list-style-type: none"> <li>• Diplomatura de: Educació Social; Infermeria; Mestre de qualsevol especialitat; Treball Social</li> <li>• 1r cycle de: Administració i Direcció d'Empreses; Belles Arts; Ciències Polítiques i de l'Administració; Comunicació Audiovisual; Dret; Economia; Filosofia; qualsevol filologia; Geografia; Història; Història de l'Art; Humanitats; Pedagogia; Periodisme; Psicologia; Publicitat i Relacions Públiques; Sociologia</li> </ul>

<b>ESTUDIS</b>	<b>ACCÉS DES DE</b>
Biologia	<ul style="list-style-type: none"> <li>• 1r cicle de Ciències del Mar</li> </ul>
Bioquímica	<ul style="list-style-type: none"> <li>• 1r cicle de: Biologia; Farmàcia; Química; Medicina; Veterinària</li> </ul>
Ciència i Tecnologia dels Aliments	<ul style="list-style-type: none"> <li>• ET Agrícola. Especialitat de: Explotacions Agropecuàries; Hortofruticultura i Jardineria; Indústries Agràries i Alimentàries</li> <li>• ET Industrial. Especialitat de Química Industrial</li> <li>• ET Forestal. Especialitat d'Indústries Forestals</li> <li>• 1r cicle de: Biologia; Enginyeria Agrònoma; Enginyeria Química; Enginyeria de Monts; Farmàcia; Medicina; Química; Veterinària</li> </ul>
Ciències Ambientals	<ul style="list-style-type: none"> <li>• ET Agrícola. Especialitat de: Explotacions Agropecuàries; Hortofruticultura i Jardineria; Indústries Agràries i Alimentàries; Mecanització i Construccions Rurals</li> <li>• ET Forestal. Especialitat de: Explotacions Forestals; Indústries Forestals</li> <li>• ET Industrial. Especialitat de Química Industrial</li> <li>• ET de Mines. Especialitat de: Explotació de Mines; Instal·lacions Electromecàniques Mineres; Mineralúrgia i Metal·lúrgia; Recursos Energètics; Combustibles i Explosius; Sondeigs i Prospeccions Mineres</li> <li>• ET d'Obres Públiques. Especialitat de: Hidrologia; Transports i Serveis Urbans</li> <li>• 1r cicle de: Enginyeria Agrònoma; Enginyeria de Camins, Canals i Ports; Enginyeria Química; Enginyeria de Mines; Enginyeria de Monts; Biologia; Ciències del Mar; Geologia; Química</li> </ul>
Ciències Polítiques i de l'Administració	<ul style="list-style-type: none"> <li>• Diplomatura de Gestió i Administració Pública</li> <li>• 1r cicle de: Sociologia; Dret</li> </ul>

<b>ESTUDIS</b>	<b>ACCÉS DES DE</b>
Comunicació Audiovisual	<ul style="list-style-type: none"> <li>• 1r cicle d'estudis universitaris oficials</li> </ul>
Economia	<ul style="list-style-type: none"> <li>• Diplomatura de Ciències Empresarials</li> <li>• 1r cicle d'Administració i Direcció d'Empreses</li> </ul>
Enginyeria Electrònica	<ul style="list-style-type: none"> <li>• ET Industrial. Especialitat de: Electrònica Industrial; Electricitat</li> <li>• ET d'Informàtica de Sistemes</li> <li>• ET de Telecomunicació. Especialitat de: Sistemes de Telecomunicació; Sistemes Electrònics; So i Imatge; Telemàtica</li> <li>• 1r cicle de: Enginyeria Industrial; Enginyeria Informàtica; Enginyeria de Telecomunicacions; Física</li> </ul>
Enginyeria Informàtica	<ul style="list-style-type: none"> <li>• ET de: Informàtica de Gestió; Informàtica de Sistemes</li> </ul>
Enginyeria Química	<ul style="list-style-type: none"> <li>• ET Industrial. Especialitat de Química Industrial</li> <li>• 1r cicle de Química</li> </ul>
Filologia Anglesa	<ul style="list-style-type: none"> <li>• 1r cicle de qualsevol filologia</li> </ul>
Filologia Catalana	<ul style="list-style-type: none"> <li>• 1r cicle de qualsevol filologia</li> </ul>
Filologia Clàssica	<ul style="list-style-type: none"> <li>• 1r cicle de qualsevol filologia</li> </ul>
Filologia Francesa	<ul style="list-style-type: none"> <li>• 1r cicle de qualsevol filologia</li> </ul>
Filologia Hispànica	<ul style="list-style-type: none"> <li>• 1r cicle de qualsevol filologia</li> </ul>
Geologia	<ul style="list-style-type: none"> <li>• 1r cicle d'Enginyeria de Mines</li> </ul>
Història i Ciències de la Música	<ul style="list-style-type: none"> <li>• 1r cicle d'estudis universitaris oficials</li> <li>• tres primers cursos del grau superior del Conservatori</li> </ul>
Humanitats	<ul style="list-style-type: none"> <li>• 1r cicle d'estudis universitaris oficials</li> </ul>
Matemàtiques	<ul style="list-style-type: none"> <li>• Diplomatura d'Estadística</li> </ul>
Pedagogia	<ul style="list-style-type: none"> <li>• Diplomatura d'Educació Social</li> <li>• Mestre de qualsevol especialitat</li> </ul>

<b>ESTUDIS</b>	<b>ACCÉS DES DE</b>
Periodisme	<ul style="list-style-type: none"> <li>• 1r cicle d'estudis universitaris oficials</li> </ul>
Psicopedagogia	<ul style="list-style-type: none"> <li>• Diplomatura d'Educació Social</li> <li>• Mestre de qualsevol especialitat</li> <li>• 1r cicle de: Pedagogia; Psicologia</li> </ul>
Publicitat i Relacions Públiques	<ul style="list-style-type: none"> <li>• 1r cicle d'estudis universitaris oficials</li> </ul>
Química	<ul style="list-style-type: none"> <li>• ET Industrial. Especialitat de Química Industrial</li> <li>• 1r cicle de: Enginyeria Química; Farmàcia</li> </ul>
Sociologia	<ul style="list-style-type: none"> <li>• Diplomatura de Treball Social</li> <li>• 1r cicle de Ciències Polítiques i de l'Administració</li> </ul>
Teoria de la Literatura i Literatura Comparada	<ul style="list-style-type: none"> <li>• 1r cicle de qualsevol filologia</li> </ul>
Traducció i Interpretació	<ul style="list-style-type: none"> <li>• 1r cicle d'estudis universitaris oficials</li> </ul>



## Suport a l'estudi

### Beques i programes d'intercanvi

#### *Beques i ajuts de primer i segon cicle*

Àrea d'Alumnes-Beques

Tel.: 93 581 11 10

Fax: 93 581 20 00

Des de l'Àrea d'Alumnes-Beques es gestionen les beques i els ajuts següents:

#### *Beques que convoca el Ministeri d'Educació i Cultura (MEC)*

##### **Beques de la convocatòria general del Ministeri d'Educació i Cultura**

Per obtenir una beca o un ajut s'hauran de complir aquells requisits de caràcter acadèmic i econòmic que demana la convocatòria.

Les sol·licituds de beca s'hauran de presentar abans de formalitzar la matrícula, al lloc i centre en què l'alumne s'hagi de matricular (recopilació i control de la documentació Beques). L'imprès de sol·licitud de beca s'haurà d'adquirir a l'estanc, l'imprès complementari, i la borsa-carpeta s'haurà de recollir al lloc i centre en què l'alumne s'hagi de matricular (recopilació i control de la documentació Beques).

A l'imprès de sol·licitud caldrà adjuntar-hi els documents que demostrin la situació socioeconòmica (renda, patrimoni, etc.).

##### **Beques de col·laboració en departaments convocades pel MEC**

Aquesta convocatòria s'adreça a estudiants de l'últim curs del segon cicle. Són beques vinculades a recerca.

Per gaudir de la beca l'estudiant haurà de complir tots els requisits acadèmics que es demanen a la convocatòria i presentar un projecte de col·laboració avaluat i valorat pel consell del departament corresponent.

Les sol·licituds es presentaran durant el mes de juliol, després d'haver formalitzat la matrícula, excepte els estudiants d'informàtica, que podran presentar la sol·licitud durant els mesos de juliol i setembre.

Totes les sol·licituds s'hauran de presentar a l'Àrea d'Alumnes-Beques i Ajuts.

## *Beques i ajuts que convoca la Universitat Autònoma de Barcelona*

Els terminis de presentació de les sol·licituds que figuren a continuació són orientatius. Caldrà consultar les convocatòries 1998-99 aprovades per la Comissió d'Ajuts a l'Estudi per saber els terminis, les condicions i requisits que cal complir i la documentació que cal adjuntar a les sol·licituds. Les sol·licituds es recolliran i es presentaran a l'Àrea d'Alumnes-Beques i Ajuts.

### **Beques per fer cursos d'idiomes a l'estiu**

**OBJECTIU:** Facilitar l'intercanvi i la circulació internacional dels estudiants de la UAB, mitjançant la participació en cursos intensius d'idiomes durant l'estiu.

**TERMINI DE SOL·LICITUD:** Del 2 al 12 de juny de 1998.

**REQUISITS:**

- Ser estudiant de la UAB de primer o segon cicles o de doctorat i haver estat matriculat durant el curs 1997-98 d'un mínim de 60 crèdits.
- Demostrar un coneixement previ de la llengua estrangera elegida.
- Estar en possessió d'una nota mitjana de l'expedient que el situï en l'ordre de prelación per obtenir l'ajut.

**BEQUES CONVOCADAS:** 70 beques

**DOTACIÓ DE LA BECA:** 50.000 pessetes.

### **Beques per fer estudis al Servei d'Idiomes Moderns**

**OBJECTIU:** Aquestes beques fan la funció d'ajudar l'estudiant de la UAB que vol aprendre o perfeccionar un idioma estranger i que no disposa d'una renda familiar elevada.

**TERMINI DE SOL·LICITUD:** Del 15 al 30 de juny de 1998.

**REQUISITS:** Cal complir requisits acadèmics i econòmics.

- Les persones interessades hauran de ser estudiants de la UAB matriculats d'una diplomatura, llicenciatura o de doctorat durant el curs 1998-99.
- Demostrar una renda familiar situada en el líndar de renda que figura a la convocatòria i no superar els líndars de patrimoni.
- La renda familiar ha de situar el sol·licitant en l'ordre de prelación per obtenir l'ajut.

**BEQUES CONVOCADAS:** 90 beques

**DOTACIÓ DE LA BECA:** Reducció del 50% de la taxa de matrícula d'un curs reglat al Servei d'Idiomes Moderns.

### **Ajuts per participar en la Universitat Catalana d'Estiu**

**OBJECTIU:** Facilitar l'ampliació de coneixements als estudiants de la UAB, mitjançant la participació en els cursos que organitza la UCE.

**TERMINI DE SOL·LICITUD:** De l'1 al 8 de juliol de 1998

**REQUISITS:**

- Ser estudiant de la UAB de primer o segon cicles o de doctorat durant el període acadèmic 1997-98.
- Estar en possessió d'una nota mitjana de l'expedient que el situï en l'ordre de prelación per obtenir l'ajut.
- Indicar el nombre de seminaris en què participarà a la UCE.

*AJUTS CONVOCATS:* 13 ajuts

*DOTACIÓ DE L'AJUT:* 20.000 pessetes.

### **Ajuts econòmics per col·laborar a la UAB, sense perfil i amb perfil del lloc de col·laboració**

*OBJECTIU:* Ajudar l'estudiant de la UAB que no disposa d'una renda familiar elevada i que demostra un bon rendiment acadèmic.

*TERMINI DE SOL·LICITUD:* De l'1 al 30 de juliol de 1998

*REQUISITS:* Cal complir requisits acadèmics i econòmics.

- Estar matriculat a la UAB durant el curs 1998-99 a qualsevol facultat o escola universitària de la UAB en estudis de primer cicle, segon cicle o doctorat d'almenys 40 crèdits.
- Haver estat matriculat i haver fet, l'any anterior, estudis de primer cicle, segon cicle o doctorat a qualsevol facultat o escola universitària pròpia de la UAB.
- En cas d'haver fet primer curs durant el període 1997-98, caldrà haver-lo aprovat tot al juny. Per a segon curs o posteriors, caldrà haver aprovat el 60% dels crèdits matriculats el curs anterior o el 40% en cas d'ensenyaments tècnics.
- Demostrar documentalment la renda familiar.
- Obtenir una prelatió entre la nota mitjana de l'expedient, la renda per càpita i l'horari per a col·laborar que el situï entre el nombre d'ajuts convocats. Els sol·licitants que optin per la modalitat d'ajut amb perfil del lloc de col·laboració hauran de presentar-se a la prova de nivell. El resultat de la prova de nivell formarà part de la prelatió.

*CONTRAPRESTACIÓ:* Col·laborar tres o quatre hores diàries segons la destinació, des de l'1 d'octubre 1998 al 30 de juny de 1999.

*AJUTS CONVOCATS:* 107 ajuts sense perfil i 18 amb perfil del lloc de col·laboració.

*DOTACIÓ DE L'AJUT:* 358.938 pessetes per a col·laboració de 3 hores i 478.584 pessetes per a col·laboració de 4 hores. Si el beneficiari de l'ajut col·labora fins al 30 de juny i l'informe del responsable és favorable, se li retorna l'import de la taxa de matrícula d'aquelles assignatures/crèdits de què s'hagi matriculat per primera vegada i que corresponguin a l'especialitat que cursa.

*DATA DE REALITZACIÓ DE LA PROVA DE NIVELL, per als sol·licitants que optin als ajuts amb perfil del lloc de col·laboració:* 9 de setembre de 1998

### **Ajuts econòmics per col·laborar al Servei d'Informàtica de la UAB, amb prova de nivell**

*OBJECTIU:* Ajudar econòmicament l'estudiant de la UAB que demostra un bon rendiment acadèmic i que té experiència en ordinadors compatibles PC i com usuari d'aplicacions informàtiques.

*TERMINI DE SOL·LICITUD:* De l'1 al 30 de juny de 1998

*REQUISITS:*

- Estar matriculat a la UAB en el curs 1997-98 i acreditar haver superat dos cursos en el moment de formalitzar la sol·licitud.
- Estar matriculat a la UAB durant el curs 1998-99 d'almenys 48 crèdits de primer o segon cicles o del 50% dels crèdits del programa de doctorat i, gaudir de l'assegurança escolar.
- Conèixer, a nivell d'usuari, almenys tres de les aplicacions informàtiques següents: *MS Word, MS Power Point, Netscape Navigator, Netscape Mail, MS Access, MS Excel*,
- Tenir experiència en l'ús d'ordinadors compatibles PC.

- Presentar el currículum.
- Superar una prova de nivell.
- Obtenir una prelatió entre la nota mitjana de l'expedient, l'horari per col·laborar, el coneixement d'aplicacions informàtiques acreditat en la prova de nivell i el currículum, que el situï entre el nombre d'ajuts convocats.

*DATA DE REALITZACIÓ DE LA PROVA DE NIVELL:* 14 de juliol de 1998.

*CONTRAPRESTACIÓ:* Col·laborar tres o quatre hores diàries des de l'1 de setembre de 1998 fins el 30 de juny de 1999 o des de l'1 d'octubre de 1998 fins al 31 de juliol de 1999, segons l'ajut assignat.

*AJUTS CONVOCATS:* 14 ajuts, dels quals 5 són de tres hores de col·laboració i 9 són de quatre hores de col·laboració. 7 dels beneficiaris iniciaran la col·laboració al mes de setembre i 7 al mes d'octubre.

*DOTACIÓ DE L'AJUT:* 625.714 pessetes per quatre hores de col·laboració i, 469.285 pessetes per tres hores de col·laboració.

### **Ajuts econòmics per col·laborar en programes d'intercanvi**

*OBJECTIU:* Ajudar econòmicament l'estudiant de la UAB que demostra un bon rendiment acadèmic i que té un coneixement profund d'idiomes estrangers a més del català i/o castellà.

*TERMINI DE SOL·LICITUD:* Del 18 de juny al 10 de juliol de 1998

*REQUISITS:*

1. Estar matriculat a la UAB i gaudir de l'assegurança escolar durant el curs 1998-99 i
  - haver gaudit de l'ajut durant més de la meitat del curs 1997-98 o
  - haver superat la meitat dels crèdits d'una llicenciatura o enginyeria de la UAB en el moment de la convocatòria.
2. Tenir un coneixement profund de la llengua anglesa i d'almenys una altra llengua estrangera, a més del català i/o castellà.
3. No haver gaudit anteriorment d'aquest ajut durant 4 cursos.
4. Superar la prova de nivell d'idiomes, si es dona el cas.
5. Obtenir una prelatió entre la nota mitjana de l'expedient i el resultat de la prova de nivell que el situï entre el nombre d'ajuts convocats.

*CONTRAPRESTACIÓ:* Col·laborar quatre hores diàries, des de l'1 de setembre de 1998 fins al 31 de juliol de 1999.

*AJUTS CONVOCATS:* 15 ajuts

*DOTACIÓ DE L'AJUT:* 702.052 pessetes.

### **Ajuts econòmics per a col·laborar en les enquestes per a l'avaluació de l'actuació docent del professorat de la UAB (OSD)**

*OBJECTIU:* Ajudar econòmicament l'estudiant de la UAB que demostra un bon rendiment acadèmic.

*TERMINI DE SOL·LICITUD:* De l'1 al 15 d'octubre de 1998

*REQUISITS:* Cal complir requisits acadèmics.

1. Estar matriculat a la UAB durant el curs 1998-99 a qualsevol facultat o escola universitària en estudis de primer cicle, segon cicle o doctorat.
2. Haver estat matriculat i haver fet, l'any anterior, estudis de primer cicle, segon cicle o doctorat a qualsevol facultat o escola universitària pròpia de la UAB.
3. Obtenir una prelatió entre els barems acadèmics, el nombre d'ajuts per horari i l'oferta d'horaris per col·laborar.

**CONTRAPRESTACIÓ:** En les tasques d'enquestador, els beneficiaris prestaran els seus serveis durant 70 hores. En les tasques d'organització i coordinació, els beneficiaris prestaran els seus serveis durant 82 hores.

**AJUTS CONVOCATS:** 100 són per a tasques d'enquestador i 24 són per a tasques d'organització i coordinació.

**DOTACIÓ DE L'AJUT:** Serà de 50.000 pessetes per a les tasques d'enquestador, i de 80.000 pessetes per a les tasques d'organització i coordinació.

### **Ajuts per al desplaçament dels estudiants que fan estudis al campus de Bellaterra de la UAB**

**OBJECTIU:** Proporcionar un ajut econòmic a l'estudiant que utilitza la Renfe, Sarbus o els Ferrocarrils de la Generalitat de Catalunya per desplaçar-se a fer estudis al campus de Bellaterra de la UAB.

**TERMINI DE SOL·LICITUD:** Del 7 al 29 de gener de 1999.

**REQUISITS:** Gaudir d'una beca del Règim General-MEC i no rebre l'ajut corresponent al desplaçament i/o transport.

**AJUTS CONVOCATS:** 70 ajuts

**DOTACIÓ DE L'AJUT:** 20.000 pessetes

## Programes d'intercanvi

### *Normativa dels programes d'intercanvi*

#### **Els estudiants dels programes d'intercanvi**

##### *Capítol I. Els estudiants de la UAB*

###### Article 7

Es consideren inclosos en la present normativa tots els estudiants de la UAB que participin en un programa d'intercanvi, tant si gaudeixen de l'ajut corresponent com si no. Els estudiants seran requerits per signar un document d'acceptació de les condicions de participació en el programa.

##### *Secció I. Condicions per accedir a un programa d'intercanvi*

###### Article 8

Els estudiants de la UAB, per poder ésser inclosos en un programa d'intercanvi, hauran d'estar matriculats en el centre corresponent el curs en què hagin de fer l'intercanvi. En la matrícula s'hi farà constar la condició d'estudiant d'un programa d'intercanvi, amb un codi especial reservat.

###### Article 9

En cas d'adjudicar-se l'ajut o la participació en el programa, quan l'estudiant ja hagi

formalitzat la matrícula, el coordinador d'intercanvi notificarà a la secretaria del centre la necessitat de modificar-la en aquest punt.

#### Article 10

El coordinador d'intercanvi actuarà com a tutor de la matrícula de l'estudiant que participi en un programa d'intercanvi, per tal d'assegurar que aquest s'inscriu en les matèries equiparables.

#### Article 11

L'estudiant inscrit en un programa d'intercanvi no podrà cursar a l'estranger cap matèria de la qual estigui matriculat i no hagi superat en semestres anteriors. No obstant això, l'estudiant podrà sol·licitar autorització expressa al degà o al director del centre, qui resoldrà a la vista de l'informe del coordinador d'intercanvi i el vistiplau del coordinador de titulació.

#### Article 12

Per accedir a un programa d'intercanvi, els estudiants de diplomatura, de llicenciatura o d'enginyeries hauran de tenir superats, com a mínim, el nombre de crèdits determinats, com a primer curs, per la Comissió d'Ordenació Acadèmica i hauran de poder ser reconeguts un mínim de vint crèdits a la UAB. Per a estades d'un semestre s'aplica la meitat d'aquest nombre de crèdits.

#### Article 13

Per a estudis de tercer cicle, podran optar als programes d'intercanvi els alumnes que estiguin matriculats d'un programa d'aquest nivell o que acreditin estar en procés d'elaboració de la tesi doctoral o del treball de recerca.

#### Article 14

El nombre total de crèdits fets a l'estranger no podrà ser superior a l'autoritzat per al mateix període fets a la UAB.

### *Secció II. Actes de qualificació*

#### Article 15

La qualificació de les matèries cursades a la universitat de destinació equiparades a assignatures de la UAB constarà en actes diferents a les dels estudiants oficials que cursen les assignatures a la UAB. La qualificació es consignarà en el moment de l'arribada de les certificacions de la universitat de destinació.

#### Article 16

Les actes de les matèries equiparades segons el procediment de la secció III seran signades pel fedatari del centre, en el cas de llicenciatures, enginyeries, diplomatures i estudis propis de la UAB d'aquells nivells, o de postgrau dependents del centre, o pel director del departament responsable, en el cas del tercer cicle i dels estudis propis de postgrau.

#### Article 17

En el cas de matèries anuals que no s'hagin cursat enterament a l'estranger, el professor de la matèria qualificarà la part realitzada a la UAB i el coordinador d'intercanvi en farà una nota mitjana, ponderada en funció de l'estada, amb l'obtinguda a l'estranger. La qualificació es consignarà en una acta separada que signaran ambdós professors.

#### Article 18

Les qualificacions obtingudes pels estudiants de la UAB a la universitat estrangera, com també les matèries cursades, figuraran a l'expedient acadèmic de l'alumne. En tot cas, a l'alumne se li lliurarà una certificació on s'hi consignarà aquesta equiparació.

### *Secció III. Equiparació d'estudis*

#### Article 19

La UAB expressa la voluntat d'equiparar els estudis cursats en el marc d'un programa d'intercanvi per tal de complir el que preveu aquesta normativa.

#### Article 20

1. S'haurà de formalitzar el document Taula d'equiparació d'assignatures del programa d'intercanvi, per a cada estudiant, en el qual s'ha de fer constar les matèries de les quals s'ha matriculat a la UAB i les que farà a l'estranger.
2. El document esmentat el signaran:
  - a) El coordinador d'intercanvi, el coordinador de titulació (o persona delegada pel centre en els casos en què no existeixi) i l'estudiant en els casos de l'article 2.a.
  - b) El coordinador d'intercanvi, el coordinador del programa de tercer cicle i l'estudiant, amb el vistiplau de l'Escola de Doctorat i de Formació Continuada, en els casos de l'article 2.b.
3. Aquest document serà lliurat a l'Oficina d'Intercanvi del centre.

#### Article 21

1. L'equiparació haurà d'ésser aprovada abans que l'estudiant marxi. En el supòsit que algun programa d'intercanvi no tingui el conveni de col·laboració signat, es garantirà que l'alumne pugui marxar a la universitat corresponent i el coordinador d'intercanvi s'encarregarà d'aprovar definitivament la seva equiparació.
2. Posteriorment a l'aprovació de l'equiparació, l'estudiant podrà sol·licitar, per escrit, al coordinador d'intercanvi la modificació, per tal d'introduir canvis o completar l'equiparació, en el termini màxim de sis setmanes. El coordinador d'intercanvi haurà de resoldre la sol·licitud esmentada en el termini de tres setmanes.
3. La taula d'equiparacions definitiva amb les modificacions abans esmentades, la signarà el coordinador d'intercanvi dintre dels terminis següents:
  - a) Per a estades anuals: la primera quinzena de desembre.
  - b) Per a estades o matrícula semestral:
    - per al primer semestre: la primera quinzena de desembre
    - per al segon semestre: la primera quinzena d'abril
  - c) Per a estades o matrícula trimestral:
    - quatre setmanes després de la matrícula en la universitat de destinació.

4. En el cas d'estudis de llicenciatura, de diplomatura, d'enginyeries i/o d'estudis propis d'aquests nivells de la UAB la proposta d'equiparació haurà d'ésser autoritzada pel coordinador de titulació corresponent (o persona delegada pel centre en els casos en què no existeixi) a proposta del coordinador d'intercanvi. La manca d'acord serà resolta pel vicedegà d'Ordenació Acadèmica.
5. Per a estudis de tercer cicle o mestratges i diplomatures de postgrau, la proposta la farà el director del programa i el coordinador del programa d'intercanvi. La manca d'acord serà resolta pel director del departament responsable. En tot cas, caldrà el vistiplau de l'Escola de Doctorat i de Formació Continuada.

#### Article 22

Podrà crear-se una comissió especial per estudiar les equiparacions conflictives, a petició del centre implicat, que estarà formada pel vicerector de Relacions Internacionals, el vicerector d'Ordenació Acadèmica i el cap de l'Àrea d'Alumnes.

#### Article 23

L'equiparació es pot fer assignatura per assignatura, per blocs d'assignatures que tinguin la mateixa càrrega docent o bé per una fórmula mixta entre ambdues.

### **Ajuts als estudiants per a la participació en un programa d'intercanvi**

#### Article 41

Anualment, i en convocatòria comuna de tota la UAB, els centres o els departaments (segons els programes) faran la convocatòria dels ajuts i indicaran els requisits específics que hagin de complir els aspirants i els criteris de selecció. Els alumnes interessats presentaran una única sol·licitud per participar en un programa d'intercanvi i per a l'adjudicació dels ajuts esmentats.

#### Article 42

A partir de la convocatòria, el coordinador d'intercanvi recollirà les sol·licituds i tindrà una entrevista amb els aspirants en el termini establert.

#### Article 43

Un cop acabat el termini, el coordinador d'intercanvi farà una proposta d'adjudicació prioritzada. En aquesta llista s'inclouran tots els estudiants que compleixin els requisits establerts a la convocatòria, per als quals es proposa l'adjudicació d'un ajut, i els que s'inclouguin en el programa sense ajut, i es deixaran en llista d'espera els candidats per als quals no es disposi de fons suficients en el programa.

#### Article 44

El coordinador d'intercanvi trametrà al responsable de centre, en el termini previst, la seva proposta d'adjudicació dels ajuts, la documentació de totes les sol·licituds rebudes i l'explicació dels requisits particulars i dels criteris emprats per a la selecció, per a l'elaboració de la proposta definitiva d'adjudicació dels ajuts.



#### Article 45

1. La Comissió de Programes d'Intercanvi, delegada de la Comissió de Relacions Internacionals de la UAB, estarà formada pel vicedirector de Relacions Internacionals, el cap de l'Àrea d'Alumnes, el responsable de Relacions Internacionals i quatre dels responsables de centre dels programes d'intercanvi: un dels responsables de la Facultat de Filosofia i Lletres, un dels responsables de la Facultat de Traducció i d'Interpretació, un responsable de l'àrea de Ciències Socials i de Ciències Humanes i un responsable de les àrees de Ciències Experimentals i Tecnologies i de Ciències de la Salut.
2. La Comissió de Programes d'Intercanvi es reunirà, com a mínim, tres cops a l'any.

#### Article 46

1. La Comissió de Programes d'Intercanvi acordarà l'adjudicació dels ajuts i el termini durant el qual es podran presentar reclamacions, segons les normes de la convocatòria, les del programa corresponent i les pròpies de la UAB.
2. La Comissió acordarà els criteris de prioritat de repartiment d'ajuts en el cas dels estudiants en llista d'espera i la redistribució de fons sobrants.

L'àmbit d'aplicació de la present normativa inclou tots els programes d'intercanvi existents en el moment de la seva aprovació i els futurs als quals s'adhereixi aquesta universitat, així com el programa de mobilitat de la UAB.

### *Oficina de Relacions Internacionals*

Tel.: 93 581 22 10

Fax: 93 581 20 00 / 581 32 64

Correu electrònic: [rosamaria.vila@uab.es](mailto:rosamaria.vila@uab.es)

[monica.leiva@uab.es](mailto:monica.leiva@uab.es) (Erasmus i Tempus)

L'Oficina de Relacions Internacionals s'encarrega de la gestió acadèmica i administrativa dels programes d'intercanvi i dels projectes de cooperació, així com de proporcionar allotjament i informacions pràctiques als estudiants estrangers que arriben a la UAB.

### **Beques de l'acció Erasmus del Programa Sòcrates**

Erasmus permet als estudiants universitaris (preferentment de segon o de tercer cicle) fer una part dels seus estudis en una altra universitat d'un país membre de la CEE, de l'AELC (EFTA) o dels països associats a la Unió Europea (Hongria, República Txeca, Polònia, Romania i Eslovàquia). Concedeix beques individuals per a estudiants i professors, per a la realització de cursos intensius i per al desenvolupament de nous plans d'estudis, entre altres activitats. Per participar-hi, cal estar matriculat a la Universitat Autònoma de Barcelona i pertànyer al centre o departament que ha acordat l'intercanvi.

La beca ofereix a l'estudiant un ajut mensual de 100 euros i una quantitat addicional, que oscil·la entre els 100 i els 250 euros, en funció de la destinació. Les estades són per a un període d'entre tres mesos i un any, i a la tornada s'equiparen els estudis fets a l'estranger. Les beques es convoquen als mesos de març o abril.

**Programa Tempus**

El programa Tempus va començar a funcionar el curs 1990-1991 per desenvolupar les relacions amb les universitats de Polònia i Hongria. Actualment inclou, també, els països següents: República Txeca, Eslovàquia, Bulgària, Romania, Eslovènia, Lituània, Letònia, Estònia i Albània. Alguns d'ells ja han passat a l'acció Erasmus per a beques a estudiants. Té un funcionament semblant a l'Erasmus, i prioritza la vinguda de professors i d'estudiants dels països no comunitaris.

Tempus-Tacis permet la col·laboració amb les repúbliques de l'antiga Unió Soviètica i amb Mongòlia.

**Programa de mobilitat de la UAB**

Permet la convocatòria d'ajuts per a estudiants de la UAB de segon i de tercer cicle, majoritàriament.

L'ajut consisteix en la matrícula gratuïta a la universitat de destinació i un ajut de 250.000 ptes. El curs 1997-1998 ha inclòs universitats dels EUA, de Mèxic, del Japó, l'Argentina, Xile, la Xina, Equador, Costa Rica, Canadà, Austràlia i Brasil. La convocatòria es fa entre els mesos de febrer i març.

**Programa de Cooperació Interuniversitària**

Creat per l'Institut de Cooperació Iberoamericana l'any 1994, permet de fer estades de sis a dotze setmanes de durada a les universitats de l'Amèrica Llatina. S'adreça a estudiants de l'últim curs de llicenciatura i de tercer cicle i a professors, i es convoca entre els mesos de març i maig.

*Servei d'Intercanvi Acadèmic Alemany (DAAD)*

Tel.: 93 581 17 79

Aquest servei està situat al Departament de Filologia anglesa i de Germanística i facilita informació sobre intercanvis acadèmics per a estudiants i professors en l'àmbit de la llengua i la cultura alemanyes.

**Biblioteques**

Tel.: 93 581 10 71

Fax: 93 581 32 19

Correu electrònic: [iybg1@cc.uab.es](mailto:iybg1@cc.uab.es)

Adreça Internet: <http://www.bib.uab.es/>

El fons bibliogràfic de la UAB supera els sis-cents setanta-cinc mil llibres i les col·leccions de publicacions periòdiques passen de trenta-cinc mil. D'altra banda, les biblioteques disposen

d'aparells de consulta de tot tipus de material no-llibre (microfilms i microfítxes, vídeos, discos compactes, CD-ROM, etc.) i d'una xarxa de CD-ROM amb diversos punts de consulta repartits a les diferents sales de lectura amb accés lliure als usuaris.

### *Web del Servei de Biblioteques*

Accedint a la xarxa informàtica de la UAB podreu connectar amb la Web del Servei de Biblioteques, que us facilitarà:

- Informació sobre: publicacions, normatives, horaris, etc.
- Accés al catàleg de les biblioteques.
- Informació sobre el servei de préstec.
- Decomate, revistes digitals.

### *Com accedir-hi?*

Podeu accedir a la seva consulta des dels terminals situats a cada biblioteca, des de qualsevol terminal connectat a la xarxa informàtica de la UAB o des de casa si disposeu d'un ordinador personal connectat a la xarxa Internet.

## Idiomes

### *Servei d'Idiomes Moderns (SIM)*

Tel.: 93 581 13 25

Fax: 93 581 27 36

Correu electrònic: [iutm2@cc.uab.es](mailto:iutm2@cc.uab.es)

Adreça Internet: <http://cc.uab.es/~iutm3/>

El Servei ofereix cursos d'anglès, alemany, francès, italià, rus, coreà, japonès i occità. Aquests cursos tenen el reconeixement oficial de la UAB, que expedeix certificats de domini d'idioma de nivell elemental (en finalitzar 3r o 4t, segons l'idioma) i de nivell superior (en finalitzar 5è o 6è, segons l'idioma).

El Servei ofereix, també, cursos intensius i semiintensius de català i espanyol per a estrangers. Igualment, el SIM imparteix cursos especials d'idiomes adreçats a cobrir necessitats específiques d'aprenentatge (cursos de preparació per als exàmens externs, cursos de conversa, Open English Course, etc.) o integrats en programes d'estudis universitaris (Medicina, Turisme, Psicologia, Filologia Anglesa...).

## *Gabinet de Llengua Catalana*

Tel.: 93 581 20 17

Fax: 93 581 20 00

Correu electrònic: [g.llengua.catalana@uab.es](mailto:g.llengua.catalana@uab.es)

Adreça Internet: <http://www.uab.es/catala.htm>

El Gabinet de Llengua Catalana ofereix els serveis següents: resolució de consultes lingüístiques i terminològiques puntuals; organització de cursos de llengua catalana: de llengua general, de llenguatge d'especialitat i amb finalitats específiques, i organització de cursos fets a mida per a col·lectius que tinguin unes necessitats especials.

El Gabinet també disposa de l'Aula d'Autoaprenentatge de Llengua, un servei gratuït per aprendre català de manera autònoma. És a la Facultat de Ciències de l'Educació (mòdul 1), tel.: 93 581 27 38.

Així mateix, ofereix informació sobre el voluntariat lingüístic.

## *Informàtica. Servei d'Informàtica*

Tel.: 93 581 21 00

Fax: 93 581 20 94

Correu electrònic: [cas@cc.uab.es](mailto:cas@cc.uab.es)

Adreça Internet: <http://www.uab.es/si>

A cada centre hi ha aules de microinformàtica destinades, principalment, a la docència i a familiaritzar l'alumnat amb l'ús de les eines informàtiques més adequades als seus estudis. A les aules es porten a terme les tasques següents: assistència i suport a usuaris, assessorament sobre maquinari i programari suportat, informació sobre els serveis, etc.

## *Correu Electrònic i Serveis d'Accés Remot (CESAR)*

CESAR t'ofereix un compte personal de correu electrònic, accés al directori electrònic dels companys, accés a la Intranet de la UAB i a Internet, participació en grups de notícies (news) i debats, repositori de programari gratuït i manual sobre eines i serveis disponibles, contactes de recerca i de col·laboració, accés a bases de dades, d'imatges i de documents en totes les àrees científiques, i connexió amb institucions públiques i privades d'arreu del món.

Per sol·licitar el teu CESAR cal anar, amb la targeta intel·ligent de la UAB o el comprovant de pagament de la matrícula, al Servei d'Informàtica (edifici D) o al Servei d'Informàtica Distribuïda del teu centre.

## Treball Campus

Tel.: 93 581 14 72 (demandants)

Tel.: 93 581 14 09 (empreses)

Fax: 93 581 27 66

Correu electrònic: [TreballCampus@blues.uab.es](mailto:TreballCampus@blues.uab.es)

Adreça Internet: <http://www.amicsuab.es>

### Accions:

- Informació i orientació als usuaris sobre la legislació laboral, l'oferta de treball pública, les ajudes econòmiques per fer pràctiques professionals a altres països, els cursos de formació ocupacional, etc.
- Formació dels demandants de feina en temes tals com l'elaboració del currículum i de cartes de presentació, l'autoocupació, el desenvolupament d'habilitats per a la recerca de feina, etc.
- Curs de formació ocupacional adreçat a titulats en atur, menors de 25 anys.
- Servei directe d'inserció en el mercat laboral: com a borsa de treball pròpia i com a centre col·laborador del Servei Català de Col·locació.
- Difusió de currículums en pàgina web.
- Programes de cooperació educativa universitat-empresa per a estudiants amb, almenys, el 50% de crèdits superats, que vulguin fer pràctiques professionals de forma compatible amb els seus estudis.
- Presentacions al campus d'empreses, col·legis professionals, serveis mediatitzadors en la recerca de feina, etc.

## Programa d'Integració d'Estudiants amb Necessitats Especials (PIUNE)

Tel.: 93 581 26 97

Fax: 93 581 16 12

Correu electrònic: [oas@cc.uab.es](mailto:oas@cc.uab.es)

Adreça Internet: <http://www.blues.uab.es/oas/piune.htm>

PIUNE és un programa de suport personalitzat als universitaris amb disminucions físiques o sensorials.

Els serveis del programa són els següents:

- Accés a la informació.
- Accés al treball.
- Atenció directa.
- Eliminació de barreres.
- Transport adaptat.

# Viure

## Allotjament. Vila Universitària

Tel.: 93 580 30 95

Fax: 93 580 91 86

Correu electrònic: [vila@vilauniversitaria.com](mailto:vila@vilauniversitaria.com)

Adreça Internet: <http://www.vilauniversitaria.com/>

La Vila disposa de dues mil places amb habitatges de 30 a 101 m<sup>2</sup> i amb tota mena de serveis: llibreria, quiosc, fotografia, forn-pastisseria, granja, supermercat, bugaderia, tintoreria, perruqueria...

## *Hotel-escola Campus*

L'Hotel està dotat de totes les comoditats i serveis, a més de sales per a reunions, convencions i tota mena d'actes, amb una capacitat fins a sis-centes persones.

## *Oficina de Congressos i Convencions*

L'Oficina organitza activitats variades o els dona el suport necessari. També facilita lloguers de curta durada d'habitatges en període d'estiu.

## Esports. Servei d'Activitat Física (SAF)

Tel.: 93 581 19 35

Fax: 93 581 24 76

Correu electrònic: [safvra@cc.uab.es](mailto:safvra@cc.uab.es)

Adreça Internet: <http://cc.uab.es/~safmaf/menusaf.htm>

El Servei d'Activitat Física organitza activitats de diversos tipus: activitats dirigides (aeròbic, natació...), curssets de promoció i escoles esportives (tae-kwondo, escalada, salvament aquàtic...), esports d'aventura (surf de vela, baixada de barrancs, vol en ultralleuger...), competicions (gairebé tots els esports) i monogràfics i tallers (relaxació, dansa, etc.).

Les instal·lacions per a aquest curs són les següents: pavelló poliesportiu cobert, camp de futbol de gespa artificial, frontó, rocòdrom, pistes poliesportives descobertes, saunes, piscina coberta climatitzada, pistes d'esquaix, sala de fitness, gimnàs, camp de tir amb arc i sala tatami.

## Promoció cultural. Cultura en Viu

Tel.: 93 581 27 56

Fax: 93 581 30 99

Correu electrònic: cultura@uab.es

Adreça Internet: <http://www.blues.uab.es/cultura>

Cultura en Viu és el nom genèric que rep tota la programació cultural de la Universitat. El Vicerektorat d'Estudiants i de Promoció Cultural coordina i organitza les diverses iniciatives culturals i presta suport als programes que ofereixen les entitats en diferents matèries que poden resultar d'interès per als estudiants. També us facilitarà informació sobre la programació cultural anual.

### *Grups culturals estables de la UAB*

Els grups culturals de la UAB, formats per estudiants, professors i PAS, són els següents:

- Aula de Teatre de la UAB
- Cineclub Fritz Lang
- Cor de la UAB
- Espai B5-125 d'Arts Plàstiques
- Espai Musical de la UAB
- Grup de Dansa de la UAB
- Orquestra de la UAB.

### *Cinema i Teatre*

El Cinema i el Teatre de la UAB estan situats a l'Edifici d'Estudiants de la Plaça Cívica i acullen la major part de les activitats programades durant el curs. Per a més informació podeu contactar amb Cultura en Viu.

## Servei Sanitari. Servei Assistencial de Salut

Tel.: 93 581 19 00

Fax: 93 581 13 34

El Servei ofereix les atencions següents: urgències mèdiques i traumatològiques, visites mèdiques i atencions d'infermeria i visites d'especialistes en ginecologia, odontologia, medicina esportiva i psicologia.

Per ser atesos cal portar el DNI i el carnet d'estudiant.

Horari d'urgències: de dilluns a divendres, de 8.15 a 20.45 h.

Visites: de dilluns a divendres, de 9.15 a 13 i de 15 a 20 h.

Hores concertades amb tots els especialistes.

## Altres serveis

### *Entitats financeres*

#### **Caixa d'Estalvis i Pensions de Barcelona "La Caixa"**

Oficina a l'edifici del Rectorat. Serveis de Caixa Oberta entre la Facultat de Ciències i la Facultat de Ciències Econòmiques i Empresariales, a la Vila Universitària i a la Plaça Cívica.

#### **Caixa d'Estalvis de Catalunya**

Oficina a la plaça Cívica i caixer automàtic a la Vila Universitària.

### *Escola bressol «Gespa»*

L'escola bressol ofereix els seus serveis als fills dels membres de la comunitat universitària que tenen una edat compresa entre els quatre mesos i els tres anys.

### *Fotocòpies*

Hi ha servei de fotocòpies a cada centre docent, a la Plaça Cívica i a la Vila Universitària.

### *Llibreries i quioscos*

Hi ha llibreries a la Facultat de Ciències, Facultat de Ciències de la Comunicació, Facultat de Medicina, Facultat de Veterinària, la Plaça Cívica i la Vila Universitària.

### *Oficina de Correus*

Està ubicada a la Facultat de Ciències Econòmiques i Empresariales.

### *Restauració*

La UAB ofereix una àmplia oferta de restauració adequada al gust i a la butxaca dels estudiants. Trobareu aquests serveis a totes les facultats, a la Vila Universitària i a la Plaça Cívica.

### *Servei d'Assistència i de Formació Religioses (SAFOR)*

La seva finalitat és prestar un servei d'assistència i de formació religioses a la comunitat universitària.

### *Serveis Universitaris. Plaça Cívica*

A la Plaça Cívica s'hi pot trobar una àmplia oferta d'activitats culturals, de lleure, comercials i de restauració, a més del punt d'informació de la UAB i Treball Campus/Associació d'Amics de la UAB.

També ofereix tot el que es pugui necessitar sense haver de moure's del campus: autoescola, escola de perruqueria, farmàcia, fotografia-orles-objectes de regal, informàtica, llaminadures,



llibreria-música-papereria, òptica, perruqueria, quiosc, reprografia, roba i equipament esportiu, servei bancari i de restauració i viatges.  
L'horari comercial és de les 10 a les 19 hores sense interrupció.

## *Transports*

### **Ferrocarrils de la Generalitat de Catalunya**

Tel.: 93 205 15 15

Adreça Internet: <http://www.fgc.catalunya.net/>

Línia Barcelona (plaça de Catalunya)-Sabadell. Estació Universitat Autònoma.

### **Renfe**

Tel.: 93 490 02 02

Adreça Internet: <http://www.renfe.es/>

Línia Barcelona (plaça de Catalunya)-Cerdanyola-Sabadell. Estació Cerdanyola-Universitat.  
Cal agafar un autobús per arribar al campus de Bellaterra.

### **Autobusos**

La UAB ha establert convenis amb diferents empreses de transport per tal de facilitar-vos l'accés al campus des de les poblacions més importants de Catalunya.

També disposeu d'un servei intern gratuït d'autobusos amb dues línies que comuniquen l'estació de Renfe Cerdanyola-Universitat amb els diferents edificis del campus.

- Línia vermella: Estació de Renfe-Medicina-Ciències de la Comunicació-Vila Sud-Vila Hotel-Eix central/FGC-Rectorat/Veterinària-Ciències de l'Educació-Lletres/Ciències-Estació de Renfe.
- Línia blava: Estació de Renfe-Ciències-Lletres-Ciències de l'Educació-Rectorat/Veterinària-Eix central/FGC-Eix central/Econòmiques-Estació de Renfe.

# Participar

## Govern de la UAB

Segons els estatuts de la Universitat Autònoma de Barcelona, aprovats al gener de 1985, el govern de la Universitat correspon als òrgans següents:

El Claustre General  
La Junta de Govern  
El rector  
El gerent  
El Consell Social

### El Claustre General

El Claustre General és l'òrgan màxim de representació de la comunitat universitària. Es reuneix com a mínim dos cops l'any. Les seves funcions són aprovar les línies generals d'actuació en tots els àmbits i controlar la gestió dels càrrecs i dels òrgans de la Universitat. El Claustre està integrat:

- Pel rector, que el presideix.
- Pels degans i els directors de centres, per una representació dels instituts i per una dels professors, proporcional al seu nombre per centre i dedicació, fins a un màxim de 150 professors, escollits en cada centre.
- Per una representació dels estudiants de cada centre en una quantitat proporcional al nombre d'alumnes per centre, fins a un total de 75, dels quals set, com a màxim, han de ser de tercer cicle.
- Per una representació del personal d'administració i serveis, fins a un màxim de 25.

### La Junta de Govern

La Junta de Govern és l'òrgan màxim de govern de la Universitat i està formada:

- Pel rector, que la convoca i la presideix.
- Pels vicerectors, el secretari general –que ho serà també de la Junta–, el president del Consell d'Estudiants i el gerent.
- Pels degans i els directors de centre.
- Per un nombre de directors de departament igual al nombre de degans i directors de centre.
- Per un representant dels directors d'institut.

- Per quatre representants dels professors claustrals.
- Per un representant dels estudiants de cadascun dels centres.
- Per tres representants del personal d'administració i serveis.

La Junta de Govern es reuneix com a mínim amb una periodicitat trimestral i funciona mitjançant unes comissions: Comissió d'Ajut a l'Estudi, Comissió d'Avaluació i Control del Professorat, Comissió de Convalidacions, Comissió de Doctorat, Comissió d'Economia i Serveis, Comissió d'Investigació, Comissió d'Ordenació Acadèmica, Comissió de Política Lingüística, Comissió de Professorat i Comissió de Relacions Internacionals.

## El rector

El rector, elegit pel Claustre General entre els catedràtics de la Universitat, és nomenat pel Govern de la Generalitat. El seu període de comandament és de quatre anys, i pot ser reelegit per un període consecutiu.

El rector presideix el Claustre General i la Junta de Govern, i n'executa els acords. A més, té la facultat de nomenar i cessar els vicerectors, el secretari general i el gerent de la Universitat.

El rector, els vicerectors i el gerent formen l'Equip de Govern que assisteix el rector en les seves funcions executives i administratives. El rector pot delegar funcions en els vicerectors.

## El gerent

El gerent és el responsable de l'administració dels serveis universitaris, del personal d'administració i serveis i de la gestió del pressupost. El gerent no pot tenir encomanades funcions docents ni de recerca, i les seves condicions de treball són aprovades pel Consell Social.

## El Consell Social

El Consell Social és l'òrgan col·legiat de participació de la societat, per mitjà dels seus diversos sectors, en el govern i en l'administració de la Universitat. Està compost per trenta membres, divuit dels quals representen els interessos socials, i dotze, la Junta de Govern de la Universitat.

El president del Consell Social és nomenat pel Consell Executiu de la Generalitat.

El rector, el secretari general i el gerent de la Universitat són membres nats del Consell Social. El Consell Social, entre altres funcions, aprova el pressupost anual de la Universitat i la seva programació plurianual, i també la creació o la supressió d'instituts universitaris.

## Òrgans de representació dels estudiants

### El Consell d'Estudiants del Centre

És l'òrgan executiu de la gestió dels estudiants del centre. El Consell potencia la vostra participació en tots els àmbits, us ofereix informació sobre determinats temes d'interès i realitza també activitats de promoció de la cooperació, organització de conferències i taules rodones, centralització d'opinions de l'alumnat, etc.

Els estudiants podeu participar en les tasques organitzatives i de decisió de cada centre docent com a:

- Delegats de curs i/o assignatura, participant en les tasques de coordinació docent.
- Representants dels estudiants en els òrgans de govern del centre, com ara la Junta, el Claustre i les comissions de centre.

També podeu participar en les tasques organitzatives i de decisió de la Universitat:

- Representants dels estudiants en els òrgans de govern de la Universitat, com ara el Claustre, la Junta de Govern i les seves comissions delegades.

### Síndic de Greuges

Tel.: 93 581 30 80

Fax: 93 581 10 32

El Síndic de Greuges de la Universitat Autònoma de Barcelona és l'òrgan que s'encarrega de rebre les queixes i observacions que se li formulin sobre el funcionament de la Universitat, i de garantir el compliment de tot allò que disposen els estatuts de la UAB.

El Síndic exerceix les seves funcions amb independència i objectivitat. No està subjecte a cap mandat imperatiu, no rep instruccions de cap autoritat i actua amb autonomia i d'acord amb el seu propi criteri, en el marc d'allò que s'estableix en els estatuts.

### Vida associativa

L'Autònoma té una gran tradició associativa que es tradueix en la seva àmplia i variada oferta d'associacions i agrupacions. Aquestes associacions organitzen activitats molt diverses amb l'objectiu de potenciar la participació dels estudiants en l'àmbit cultural, lúdic i associatiu. Moltes tenen la seu a l'Edifici d'Estudiants.

Hi ha associacions i/o candidatures d'estudiants que tenen representació al Claustre General de la UAB.

## Edifici d'Estudiants

Tel.: 93 581 19 86

Fax: 93 581 30 99

Correu electrònic: [recepcio.estudiants@blues.uab.es](mailto:recepcio.estudiants@blues.uab.es)

Situat a la Plaça Cívica, és el centre de les activitats lligades al món associatiu i cultural universitari (teatre, cinema, música, etc.). Les associacions i entitats culturals disposen d'un espai i unes instal·lacions adequades per portar a terme les seves activitats.

L'edifici disposa d'una sala polivalent amb capacitat per a cent persones, un teatre amb un aforament de dues-centes persones, locals per a les associacions, una sèrie de sales per a reunions i assajos i una sala de cinema.

## Voluntariat. Oficina d'Affers Socials

Tel.: 93 581 24 85

Fax: 93 581 16 12

Correu electrònic: [oas@cc.uab.es](mailto:oas@cc.uab.es)

Adreça Internet: <http://www.blues.uab.es/oas/>

A la UAB es promouen diversos programes d'intervenció social encaminats a construir una universitat més humana per mitjà de l'acció del voluntariat i amb la col·laboració dels objectors que fan el servei civil al campus.

## Programes de Voluntariat

L'Autònoma us ofereix un ampli ventall de possibilitats diferents per dedicar una part del vostre temps lliure a ajudar diferents col·lectius:

- Acollida d'estudiants estrangers
- Integració de disminuïts
- Pau i desarmament
- Promoció cultural
- Promoció esportiva
- Suport a estudiants empresonats
- Voluntariat hospitalari
- Voluntariat lingüístic
- Voluntaris pel Sàhara
- Voluntaris per Bòsnia