

Escola Tècnica Superior d'Enginyeria

UNIVERSITAT AUTÒNOMA DE BARCELONA

la guia de

L'ESTUDIANT

2000-2001

Ictíneo II (començat el gener de 1862 i llançat a la mar el 2 d'octubre de 1864)

Plànol del segon submarí dissenyat i construït per l'enginyer Narcís Monturiol.

L'Ictíneo II, tenia exteriorment 17 metres de proa a popa, tres i mig de la quilla a la part superior de la cúpula i tres de mànega. El casc interior o part resistent tenia la forma d'un el·lipsoide de revolució perllongat. És en aquest segon submarí on Monturiol va construir un generador d'oxigen i un purificador per fer possible la respiració en un ambient tancat (atmosfera artificial).

Escola Tècnica Superior d'Enginyeria
Universitat Autònoma de Barcelona
08193 Bellaterra (Cerdanyola del Vallès)
Telèfons: 93 581 33 33
Fax: 93 581 20 03
Correu electrònic: e.enginyeria@uab.es
Web: <http://uab.es/ets-enginyeria>

Editat per la Universitat Autònoma de Barcelona
08193 Bellaterra (Barcelona)

Imprès pel Servei de Publicacions
de la Universitat Autònoma de Barcelona
Edifici Rectorat
08193 Bellaterra

Dipòsit legal: B-29101-2000

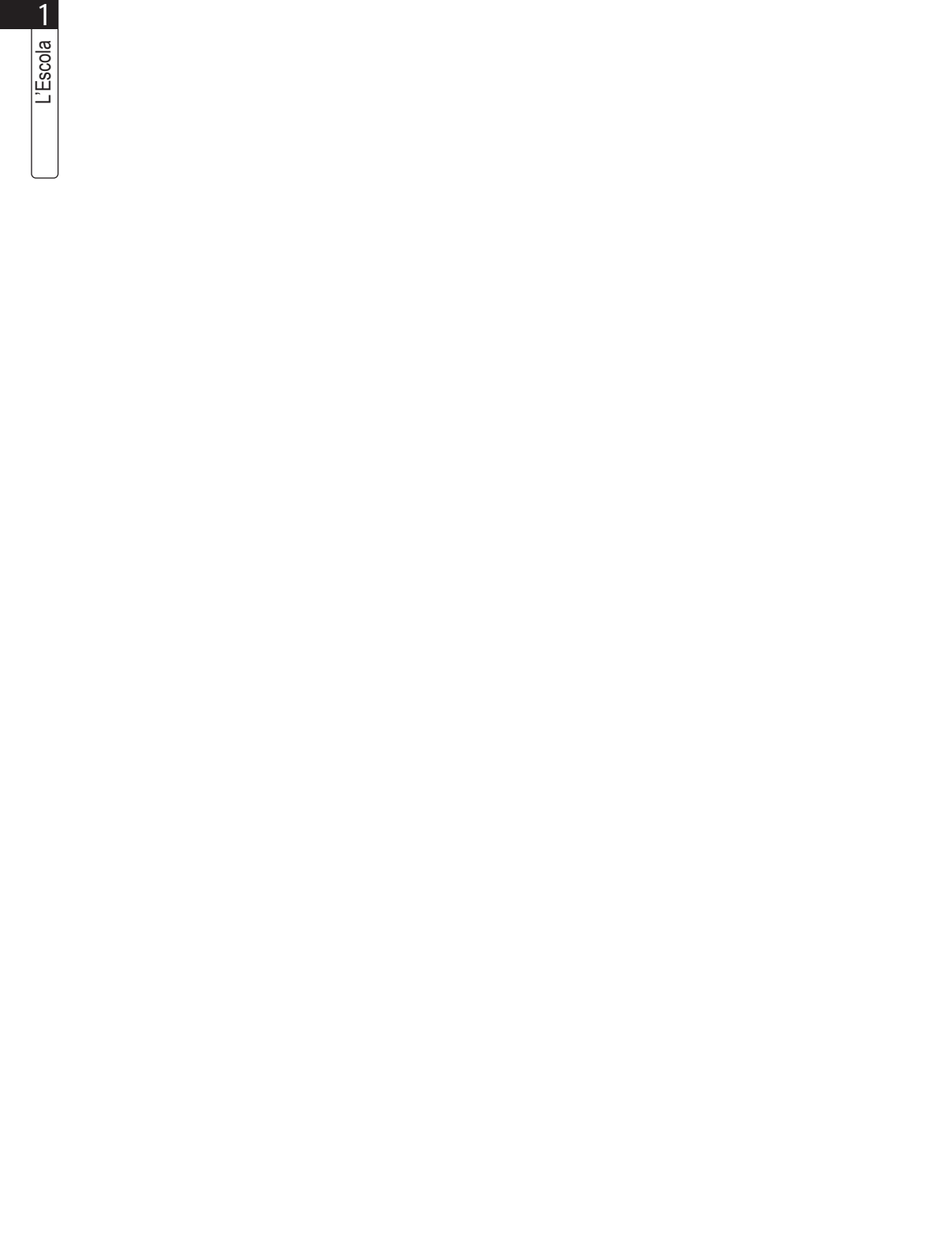
Índex

1. L'Escola	5
1.1. Salutació del director	7
1.2. La història i les dades estadístiques	8
1.3. Com s'organitza l'Escola	11
1.3.1. Presentació	11
1.3.2. Òrgans de govern	11
1.3.3. El Consell d'Estudiants de l'Escola Tècnica Superior d'Enginyeria	12
1.3.4. Administració de l'Escola	13
2. Els estudis	15
2.1. Com són	17
2.1.1. Estructura docent	17
2.1.2. Seccions	17
2.1.3. Coordinadors de titulació	18
2.1.4. Departaments que imparteixen docència	18
2.2. Els nostres estudis	19
2.2.1. Plans d'estudis	19
2.2.1.1. Enginyeria Electrònica	21
2.2.1.2. Enginyeria Informàtica	27
2.2.1.3. Enginyeria Química	33
2.2.2. Accés al segon cicle	38
2.2.2.1. Enginyeria Electrònica	39
2.2.2.2. Enginyeria Informàtica	41
2.2.2.3. Enginyeria Química	41
3. Programes d'intercanvi	43
3.1. Programes d'intercanvi	45
4. Els serveis de l'escola	47
4.1. Gestió Acadèmica (secretaria)	49
4.2. Consergeria	50
4.3. SID	50
4.4. Biblioteca	51
4.5. Aules d'estudi	55



5. L'agenda	57
5.1 Calendari acadèmic del curs 2000-2001	59
5.2. Plànols	63
5.2.1. Plànol Escola Tècnica Superior d'Enginyeria	63
5.2.2. Plànol Facultat de Ciències	64
5.3. Telèfons i adreces electròniques	66

1. L'ESCOLA



1.1. Salutació del director

Benvolguts/benvolgudes estudiants,

Benvinguts! Una cordial salutació al curs 2000-2001 de l'Escola Tècnica Superior d'Enginyeria de la Universitat Autònoma de Barcelona. Aquest és el tercer curs de vida de l'Escola i tot fa pensar que serà molt important per al seu proper futur.

En primer lloc, tindrem el començament de les activitats, d'una forma esglaonada, en el nou edifici que s'està construint per fases i que ha de culminar, dintre dels propers cursos, albergant totes les dependències que necessita el desenvolupament de la docència, la investigació i l'administració de les titulacions i àmbits actuals de les Enginyeries Electrònica, Informàtica i Química, i en les properes que la futura Programació Universitària de la Generalitat ens pugui atorgar.

Evidentment, a mesura que la vida acadèmica del Centre vagi transcorrent en unes instal·lacions pròpies, la seva autonomia i personalitat anirà creixent al mateix temps que la nostra responsabilitat, com a professors, alumnes i personal d'administració i serveis, perquè vagi, cada vegada més, millorant i augmentant el seu prestigi. En aquest sentit, la molt probable aprovació durant aquest curs dels Estatuts del Centre també ajudarà en aquesta línia.

Demano a tots els estaments de l'Escola la continuació de la seva col·laboració amb l'entusiasme i generositat que l'ha caracteritzada, i que ha permès a l'equip de govern compartir amb ells la joia dels minsos avenços que s'han assolit cap a la seva excel·lència; també s'ha de lamentar, malauradament, totes aquelles ocasions que s'han perdut, malgrat els esforços de tots.

Als alumnes, en especial, us demano la perseverança en la vostra formació i que no us deixeu endur pels cants de sirena d'un mercat de treball molt favorable (i que per molts anys duri!). La vostra futura adaptabilitat professional a les necessitats d'un mercat tan acceleradament canviant en què estem submergits dependrà del grau d'assoliment d'aquests conceptes bàsics que podeu ara adquirir en el decurs de la vostra titulació. Per favor, feu-ho.

Per acabar aquesta salutació, només vull desitjar a tots els membres de l'Escola un feliç curs, i per a tots aquells que sigui possible, una feliç inauguració del nou edifici de l'Escola.

Molt cordialment,

FRANCESC SERRA MESTRES
Director



1.2. La història i les dades estadístiques

L'Escola Tècnica Superior d'Enginyeria de la Universitat Autònoma de Barcelona existeix des del dia 28 d'abril de 1998. Creada per decret de la Generalitat de Catalunya de 4 de maig de 1998 (105/1998), les seves activitats acadèmiques, de fet, s'inicien el curs 1998-1999 dins de l'edifici C, que històricament pertany a la Facultat de Ciències. Aquest curs 2000-2001 s'estrenarà el nou edifici que acollirà l'Escola.

L'Escola imparteix els estudis d'enginyeria que actualment ofereix la Universitat Autònoma de Barcelona. Aquestes titulacions han estat creades cronològicament els cursos:

Enginyeria Informàtica (abans Llicenciatura 19972-1973).

Enginyeria Electrònica (1992-1993).

Enginyeria Química (1993-1994).

L'Enginyeria Electrònica és una titulació de segon cicle, amb una durada de dos anys, i està constituïda com a secció des del febrer de 1993. L'Enginyeria Informàtica és de dos cicles, amb una durada de cinc anys. Com a fruit dels darrers canvis en el seu pla d'estudis (anteriorment quatre anys), coexisteixen dos plans d'estudis, de forma que l'antic anirà extingint-se per donar pas al nou. L'Enginyeria Informàtica es va constituir com a secció l'abril de 1972. L'Enginyeria Química és una titulació de quatre anys (dos cicles), als quals cal afegir mig any per a la realització del projecte de fi de carrera.

Dades estadístiques

ALUMNES MATRICULATS PER CURS ACADÈMIC

Curs	Enginyeria Informàtica	Enginyeria Electrònica	Enginyeria Química	Total
1972/73	82			82
1973/74	142			142
1974/75	344			344
1975/76	681			681
1976/77	595			595
1977/78	394			394
1978/79	424			424
1979/80	376			376
1980/81	351			351
1981/82	452			452
1982/83	572			572
1983/84	628			628
1984/85	723			723
1985/86	808			808
1986/87	888			888
1987/88	904			904
1988/89	954			954
1989/90	1.203			1.203
1990/91	1.055			1.055
1991/92	1.085			1.085
1992/93	1.181	26		1.207
1993/94	1.193	56	34	1.283
1994/95	1.265	58	60	1.383
1995/96	1.306	53	92	1.451
1996/97	1.342	80	123	1.545
1997/98	1.364	90	156	1.610
1998/99	1.408	103	172	1.683
1999/00	1.436	117	217	1.770



ALUMNES LLICENCIATS

Curs	Enginyeria Informàtica	Enginyeria Electronica	Enginyeria Quimica	Total
1976/77	26			26
1977/78	45			45
1978/79	22			22
1979/80	43			43
1980/81	57			57
1981/82	20			20
1982/83	22			22
1983/84	17			17
1984/85	24			24
1985/86	68			68
1986/87	77			77
1987/88	86			86
1988/89	80			80
1989/90	117			117
1990/91	100			100
1991/92	74			74
1992/93	117			117
1993/94	83			83
1994/95	80	5		85
1995/96	71	5		76
1996/97	84	10		94
1997/98	89	20	17	126
1998/99	97	12	16	125

1.3. Com s'organitza l'Escola

1.3.1. Presentació

L'Escola Tècnica Superior d'Enginyeria engloba els ensenyaments tècnics que s'imparteixen actualment a la Universitat Autònoma de Barcelona. Està estructurada en tres seccions, i cadascuna correspon a una de les titulacions que s'hi imparteixen.

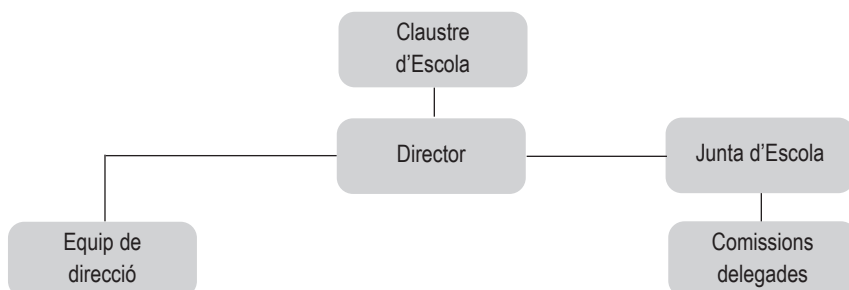
Són objectius prioritaris de l'Escola: exercir la docència de les enginyeries, participar en la creació de coneixements –mitjançant la dedicació a la recerca i la tecnologia–, formar professionals amb un elevat grau de competència, estimular el contacte i el desenvolupament de la indústria, afavorir les relacions entre la recerca i les empreses, difondre la cultura a través d'activitats d'extensió universitària, estimular l'activitat intel·lectual i participar en el progrés i en el desenvolupament general de la societat.

Les seves competències específiques són: l'elaboració dels plans d'estudi de cada títol que ofereix, l'organització i gestió dels serveis d'ensenyament, la coordinació i supervisió de l'activitat docent dels departaments pel que fa a l'Escola, l'administració dels serveis i equipaments, i també l'articulació de la participació de la comunitat universitària en els òrgans de govern tant de l'Escola com de la Universitat.

Per aconseguir aquestes diverses finalitats, l'Escola compta amb la cooperació dels departaments. Els departaments es constitueixen per àrees de coneixement que agrupen tots els investigadors i docents de les especialitats que els corresponguin, i són, també, un instrument de participació en el govern de la Universitat. L'òrgan superior de govern del departament és el consell del departament, que fa, fonamentalment, les funcions de control de la gestió i n'elegeix el director.

<http://www.uab.es/ets-enginyeria>

1.3.2. Òrgans de govern





Els òrgans de govern de l'Escola Tècnica Superior d'Enginyeria (ETSE) són: el Claustre d'Escola, la Junta d'Escola i el director amb el seu equip.

Actualment l'Escola està en un període transitori, en el qual s'estan desenvolupant els reglaments necessaris per al funcionament dels seus òrgans de govern. De forma provisional i fins que aquests no s'aprovin, el funcionament es regirà per la normativa general que s'estableix als Estatuts de la Universitat Autònoma de Barcelona.

El Claustre de Facultat és l'òrgan màxim de representació de l'Escola, el qual escull el director i el seu equip, elabora, aprova i modifica (si escau) el Reglament de l'Escola i les línies generals d'actuació. Està format pel director, el secretari de l'Escola, els professors amb dedicació a temps complet que imparteixen docència a l'Escola, per una representació dels professors amb dedicació a temps parcial, dels becaris postgraduats i dels estudiants (amb la mateixa proporció, com a mínim, que en el Claustre General), i per una representació del personal d'Administració i Serveis de l'Escola.

La Junta d'Escola, delegada del Claustre, és l'òrgan ordinari de govern i de gestió de l'Escola. Està formada pel director i els membres del seu equip, els coordinadors de titulació, una representació dels professors, una representació dels estudiants, una representació del personal d'Administració i Serveis i l'administrador del centre.

El funcionament i les competències de cadascun d'aquests òrgans es regulen pel Reglament de l'Escola.

L'Equip de direcció està format actualment pels professors següents:

Director

Sotsdirector d'Orden. Acadèmica

Sotsdirector d'Econ. i Infrastr.

Secretària

Dr. Francesc Serra (Dept. d'Eng. Electrònica)

Dr. Joan Sorribes (Dept. d'Informàtica)

Dr. Francesc Gòdia (Dept. d'Eng. Química)

Dra. Núria Barniol (Dept. d'Eng. Electrònica)

Telèfon:

Correu electrònic:

93 581 33 33

e.enginyeria@uab.es

1.3.3. El Consell d'Estudiants de l'Escola Tècnica Superior d'Enginyeria

Correu electrònic: cetse@tau.uab.es

El Consell d'Estudiants de l'Escola Tècnica Superior d'Enginyeria (ETSE) és el principal òrgan representatiu de debat, de coordinació i d'intercanvi d'informació dels estudiants de l'Escola. El Consell d'Estudiants es regirà per un reglament propi que estableix les seves funcions i competències dintre de l'àmbit de l'Escola i la Universitat. Aquest reglament està en procés d'elaboració.

1.3.4. Administració de l'Escola

L'Administració de Centre

Funcions

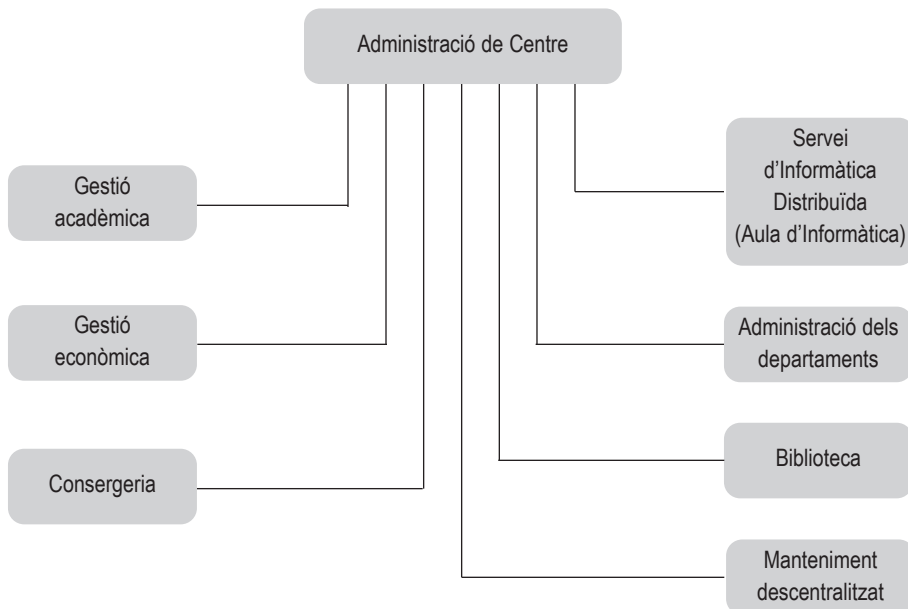
L'Administració de Centre és la responsable de l'administració dels serveis universitaris, del personal d'administració i serveis i de la gestió del pressupost, i de l'àmbit territorial que li ha estat delegat per la gerència. L'Administrador/a de Centre no podrà tenir encomanades funcions docents ni de recerca.

Horari d'atenció al públic

De dilluns a divendres de 9.30 a 14.00 h i de 15.30 a 16.30 h en període hàbil, segons el calendari acadèmic aprovat per la Junta de Govern.

Àmbit de responsabilitats

L'estructura administrativa bàsica de l'àmbit, és a dir, l'abast dels serveis universitaris per al desenvolupament de la docència homologada i la recerca bàsica, és la següent:





Gestió de queixes i/o suggeriments

Adreça:

Telèfon:

Fax:

Adreça E-mail:

Fulls de queixes i/o suggeriments:

Edifici Q

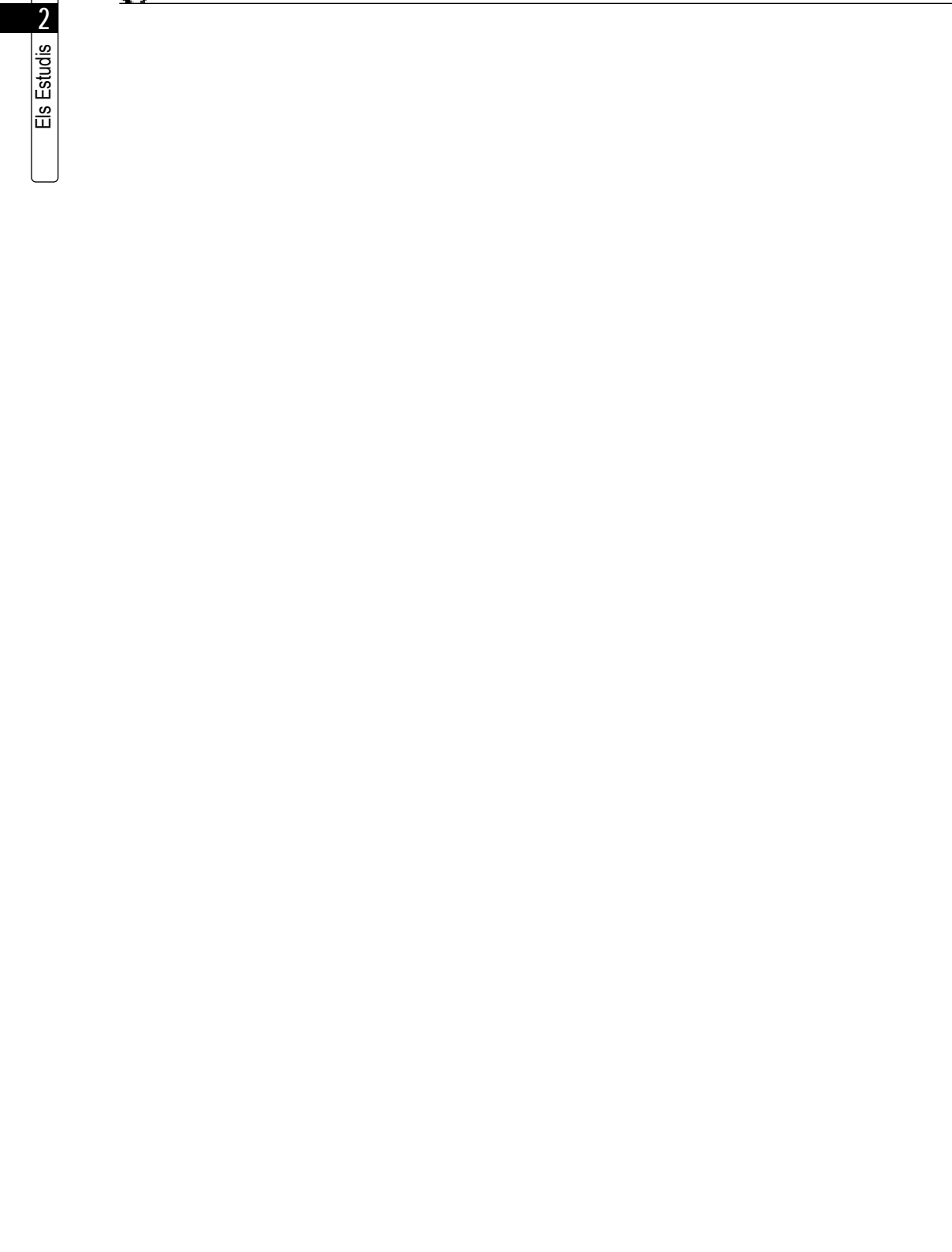
93 581 13 01

93 581 34 43

ad.e.enginyeria@uab.es

l'Administració de Centre té encomanada la gestió dels fulls de queixes i/o suggeriments, que estan a disposició de l'alumnat als diversos punts d'atenció al públic de l'edifici (consergeria, secretaria, biblioteca,...).

2. ELS ESTUDIS



2.1. Com són

2.1.1. Estructura docent

L'Escola Tècnica Superior d'Enginyeria es regula per la Llei de Reforma Universitària, per les disposicions que la desenvolupen i pels Estatuts de la Universitat Autònoma de Barcelona.

L'Escola Tècnica Superior d'Enginyeria és l'encarregada d'organitzar els estudis encaminats a la formació de professionals, investigadors i ensenyants dels diversos dominis de les Enginyeries Electrònica, Informàtica i Química. Així, estructura la seva docència per a l'obtenció dels títols universitaris de grau superior següents:

Enginyeries

- Electrònica (segon cicle)
- Informàtica
- Química

2.1.2. Seccions

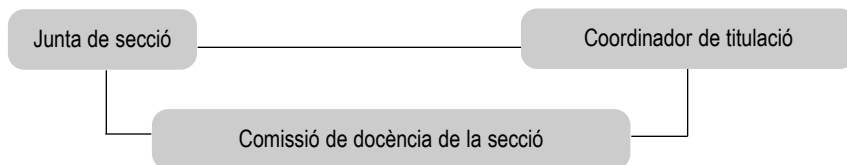
L'Escola Tècnica Superior d'Enginyeria està estructurada en tres seccions, cadascuna de les quals agrupa els ensenyaments d'una titulació. És funció de la secció participar en tots els aspectes relacionats amb la docència de la titulació corresponent.

Cada secció és presidida per un coordinador de titulació.

La Junta de secció és l'òrgan superior de representació de la secció. En formen part els professors i becaris, els estudiants i el personal d'administració i serveis en la mesura que establirà el Reglament de l'Escola quan sigui elaborat. De forma transitòria aquestes seccions es regiran pel reglament de què disposen actualment i que és herència de la seva anterior pertinença a la Facultat de Ciències.

Cada secció té una comissió de docència, formada per una representació dels professors i una representació dels estudiants, que té sota la seva responsabilitat l'aplicació correcta del pla d'estudis, solucionar els problemes i atendre les queixes dels estudiants, dels professors o d'altres membres de la secció sobre qüestions de docència, i fer l'assignació, quan escaigui, dels alumnes als tutors respectius.

El funcionament d'aquests òrgans és regulat pel reglament de la secció corresponent.





2.1.3. Coordinadors de titulació

Les funcions del coordinador de titulació són les següents:

1. Revisar i proposar la versió definitiva dels continguts de la titulació (assignatures troncal, obligatòries, optatives, d'elecció lliure, etc.), supervisar els programes, evitar repeticions de continguts, etc.
2. Elevar al director de l'Escola les propostes d'assignació de recursos per a la docència de la seva titulació i de qualsevol altre recurs que pugui arribar per a la mateixa finalitat.
3. Elevar al director de l'Escola les propostes de plans docents (teòrics i pràctics, horaris, etc.) amb el suport administratiu adient.
4. Establir i coordinar el sistema de tutories i proposar al director de l'Escola el nomenament de tutors.
5. Convocar i presidir les comissions d'avaluació conjuntes de cada semestre.
6. Elaborar el projecte d'informe anual d'avaluació de la titulació, segons les directrius generals que estableix la Universitat.
7. Informar sobre els resultats docents de les diferents assignatures de la titulació i elevar aquest informe al director.
8. Coordinar els sistemes d'avaluació dels professors i de la titulació per part dels estudiants.
9. Impulsar activitats, cursos interdisciplinaris i totes aquelles activitats que contribueixin a millorar la qualitat dels estudis sobre els quals té competència.

Els coordinadors de titulació per al curs 2000/2001 són els professors següents:

Enginyeria Electrònica
Enginyeria Informàtica
Enginyeria Química

Dr. Ferran Martín
Dr. Joan Oliver
Dr. Francesc Valero

2.1.4. Departaments que imparteixen docència

Per dur a terme aquesta docència, es compta amb els departaments de:

- Enginyeria Electrònica
- Enginyeria Química
- Informàtica

Altres departaments de la UAB, com ara els de Matemàtiques, Física, Química, Economia de l'Empresa, etc., també hi col·laboren impartint assignatures de la seva especialitat.

2.2. Els nostres estudis

2.2.1. Plans d'estudis

Les titulacions que s'imparteixen a l'Escola Tècnica Superior d'Enginyeria es divideixen segons la seva durada en:

- Titulacions de dos cicles:
 - Enginyeria Química (quatre anys)
 - Enginyeria Informàtica (cinc anys)
- Titulacions de segon cycle:
 - Enginyeria Electrònica (dos anys)

Els estudis de dos cicles estan dividits en un primer cycle de tres anys per a l'Enginyeria Informàtica i dos per a l'Enginyeria Química, i un segon cycle de dos anys. En acabar el primer cycle no hi ha títol intermedi.

Totes tres titulacions permeten l'accés directe al seu segon cycle des d'un primer cycle d'altres estudis o bé des d'una titulació específica. En alguns casos, caldrà, a més, cursar les assignatures o complements de formació que s'especifiquin.

La càrrega docent de cada assignatura es mesura en crèdits. Un crèdit correspon a 10 hores lectives o equivalent.

Per obtenir qualsevol dels títols anteriors, cal cursar i superar un cert nombre de crèdits tot ajustant-se a les exigències d'obligatorietat, optativitat i lliure elecció que requereixi la titulació.

Els crèdits de lliure elecció constitueixen el 10% dels crèdits que ha de cursar l'alumne i poden ser escollits lliurement d'entre totes les assignatures que ofereix la UAB, tenint en compte les restriccions de la normativa legal. Així, si per ser enginyer informàtic cal fer 337 crèdits, 303 hauran de ser del pla d'estudis d'Informàtica i 34 de lliure elecció.

L'alumne de primer curs s'ha de matricular com a mínim de 60 crèdits, o bé del curs complet si el nombre de crèdits corresponent és inferior a aquesta quantitat per a les titulacions d'Eng. Informàtica i Eng. Química. L'alumne de primer curs d'Eng. Electrònica s'ha de matricular com a mínim de 25 crèdits.

Un cop matriculat d'una assignatura optativa o de lliure elecció, l'alumne l'haurà d'aprovar o bé la podrà canviar per una altra, però no la podrà abandonar, encara que els crèdits no li siguin necessaris per completar el currículum.

Per a més informació, l'alumne es pot dirigir a la secretaria de l'Escola o al coordinador de la titulació corresponent.



Observacions

Les matèries que cal cursar es divideixen en tres blocs:

1. *Matèries troncal (Tr)*: són les establertes en les directrius generals pròpies de cada titulació, comunes a tot l'Estat.
2. *Matèries obligatòries (Ob) i matèries optatives (Opt)*: les determina cada universitat.
3. *Matèries de lliure elecció (L)*: aquests crèdits es poden cobrir amb assignatures d'altres titulacions, escollides lliurement per l'estudiant i, evindentment, també amb optatives de la mateixa llicenciatura que no siguin utilitzades com a optatives.

Abreviatures utilitzades en els plans d'estudis:

Tr = Assignatura troncal

Ob = Assignatura obligatòria

Opt = Assignatura optativa

2.2.1.1. Enginyeria Electrònica

(Titulació de 2n cicle)

Durant aquest curs coexisteix el pla d'estudis antic amb el revisat.

2n cicle Enginyeria Electrònica. Pla antic

El pla d'estudis corresponent a l'Enginyeria Electrònica va aparèixer publicat al BOE del 13-1-93 (Ordre del 16-11-92).

Titulació conjunta de la Universitat Autònoma de Barcelona i la Universitat de Barcelona.

Crèdits que cal cursar

	2n cicle
TRONCALS I OBLIGATORIS	114
OPTATIUS	24
LLIURES	18
TOTAL	156

Nombre de crèdits a què cal matricular-se per curs acadèmic

	Minim	Màxim
1r curs	25	–
Altres cursos	–	95



2n cicle

De l'oferta d'assignatures optatives, l'alumne haurà d'escollir, com a mínim, 24 crèdits.

1r semestre

Codi	Assignatura	Tipus	CRÈDITS		
			Total	Teòrics	Pràctics
22622	Anàlisi de circuits	Ob	9	6	3
20522	Dispositius electrònics	Tr	9	4,5	4,5
20526	Tractament i transmissió de senyals	Tr	9	4,5	4,5
20530	Tecnologia microelectrònica	Opt	6	3	3
20538	Control de qualitat i fiabilitat	Opt	6	3	3
22892	Electrònica dels circuits digitals	Opt	6	3	3
20221	Electrònica física	Opt	6	4	2

2n semestre

20525	Sistemes digitals	Ob	6	3	3
20523	Instrumentació	Tr	9	4,5	4,5
20524	Disseny microelectrònic I	Tr	6	3	3
20527	Electrònica de potència	Tr	6	3	3
20529	Estructura i arquitectura de computador	Tr	6	3	3
22891	Control de sistemes	Opt	6	3	3
20546	Organització d'empreses	Opt	6	3	3

3r semestre

20528	Disseny microelectrònic II	Tr	6	3	3
20534	Anàlisi de circuits integrats I	Ob	6	3	3
20531	Microprocessadors	Tr	6	3	3
20532	Optoelectrònica	Tr	6	3	3
20540	Sistemes telemàtics	Tr	9	6	3
20535	Dispositius avançats	Opt	6	3	3
22894	Disseny i test de CI avançats	Opt	6	3	3
20541	Sensors i actuadors	Opt	6	3	3
20544	Instrumentació avançada	Opt	6	3	3
20537	Sistemes de suport d'informació	Opt	6	3	3

4t semestre

Codi	Assignatura	Tipus	CRÈDITS		
			Total	Teòrics	Pràctics
20539	Projecte d'enginyeria en electrònica	Tr	12	1,5	10,5
20533	Electrònica d'alta freqüència	Tr	9	4,5	4,5
20536	Sistemes de comunicació	Opt	6	3	3
22893	Disseny de circuits integrats específics	Opt	6	1,5	4,5
20542	Anàlisi de circuits integrats II	Opt	6	3	3



2n cicle Enginyeria Electrònica. Pla revisat

El pla d'estudis corresponent a l'Enginyeria Electrònica va ser aprovat per la comissió d'Ordenació Acadèmica el 27-4-00.

De l'oferta d'assignatures optatives, l'alumne haurà d'escollir, com a mínim, 24 crèdits.

Crèdits que cal cursar

	2n cicle
TRONCALS I OBLIGATORIS	117
OPTATIUS	18
LLIURES	15
TOTAL	150

Nombre de crèdits a què cal matricular-se per curs acadèmic

	Mínim	Maxim
1r Curs	25	–
Altres cursos	–	95

1r semestre

Codi	Assignatura	Tipus	CRÈDITS		
			Total	Teòrics	Pràctics
27401	Dispositius electrònics	Tr	4,5	1,5	3
27407	Filtres analògics i digitals	Ob	9	6	3
20562	Tractament i transmissió de senyals	Tr	9	4,5	4,5
27402	Estructura de computadors	Tr	6	3	3

2n semestre

20523	Instrumentació	Tr	9	4,5	4,5
20524	Disseny microelectrònic I	Tr	6	3	3
20525	Sistemes digitals	Ob	6	3	3
20527	Electrònica de potència	Tr	6	3	3
27401	Dispositius electrònics i fotogrònics	Tr	4,5	1,5	3

3r semestre

Codi	Assignatura	Tipus	CRÈDITS		
			Total	Teòrics	Pràctics
20531	Microprocessadors	Tr	6	3	3
20528	Disseny microelectrònic II	Tr	6	3	3
27411	Projecte d'enginyeria en electrònica	Tr	6	3	3
27413	Circuits integrats analògics	Ob	6	3	3
20540	Sistemes telemàtics	Tr	9	6	3

4t semestre

20533	Electrònica d'alta freqüència	Tr	9	4,5	4,5
27415	Treball fi carrera	Ob	12		12

Optatives

27427	Processos tecnològics en microelectrònica	Opt	6	3	3
20538	Control de qualitat i fiabilitat	Opt	6	3	3
22891	Control de sistemes	Opt	6	3	3
27425	Organització d'empreses	Opt	6	6	
20541	Sensors i actuadors	Opt	6	3	3
27430	Sistemes integrats analògics i mixtos	Opt	6	3	3
20536	Sistemes de comunicació	Opt	6	3	3
22893	Disseny de circuits integrats específics	Opt	6	1,5	4,5
27416	Bioelectrònica	Opt	6	3	3
27418	Compatibilitat electromagnètica	Opt	6	3	3
27420	Control digital	Opt	6	3	3
27421	Controladors i perifèrics	Opt	6	3	3
27423	Disseny sistemes electrònics	Opt	6	3	3
27424	Electrònica de comunicacions	Opt	6	3	3
27426	Procés digital del senyal	Opt	6	3	3



QUADRE D'ADAPTACIONS

Enginyeria Electrònica

Pla de 1993

Pla de 2000

Codi	Assignatura	Codi	Assignatura
20534	Anàlisi de circuits integrats I	27413	Circuits integrats analògics
20538	Control de qualitat i fiabilitat	20538	Control de qualitat i fiabilitat
22891	Control de sistemes	22891	Control de sistemes
22893	Disseny de circuits integrats esp.	22893	Disseny de circuits integrats esp.
20524	Disseny microelectrònic I	20524	Disseny microelectrònic I
20528	Disseny microelectrònic II	20528	Disseny microelectrònic II
20522	Dispositius electrònics	27825	Dispositius electrònics
20532	Optoelectrònica	27401	Dispositius electrònics i fòtons
20533	Electrònica d'alta freqüència	20533	Electrònica d'alta freqüència
20527	Electrònica de potència	20527	Electrònica de potència
20529	Estructura i arquitectura de comp.	27402	Estructura de computadors
22622	Anàlisi de circuits	27407	Filtres analògics i digitals
20523	Instrumentació	20523	Instrumentació
20531	Microprocessadors	20531	Microprocessadors
20546	Organització d'empreses	27425	Organització d'empreses
20530	Tecnologia microelectrònica	27427	Processos tecnològics en microelectrònica
20541	Sensors i actuadors	20541	Sensors i actuadors
20536	Sistemes de comunicació	20536	Sistemes de comunicació
20535	Sistemes digitals	20535	Sistemes digitals
20542	Anàlisi de circuits integrats II	27430	Sistemes integrats analògics i mixtos
20540	Sistemes telemàtics	20540	Sistemes telemàtics
20526	Tractament i transmissió de senyals	20526	Tractament i transmissió de senyals

2.2.1.2. Enginyeria Informàtica

El pla d'estudis corresponent a l'Enginyeria Informàtica va aparèixer publicat al BOE del 27-11-97 (Resolució del 5-11-97 de la UAB).

Crèdits que cal cursar

	1r cicle	2n cicle	Total
TRONCALS I OBLIGATORIS	175,5	79,5	255
OPTATIUS	12	36	48
LLIURES	13,5	20,5	34
TOTAL			337

Nombre de crèdits a que cal matricular-se per curs acadèmic

	Mínim	Màxim
1r curs	60	–
Altres cursos	–	90

1r cicle

1r semestre

Codi	Assignatura	Tipus	CRÈDITS		
			Total	Teòrics	Pràctics
22631	Àlgebra lineal	Tr	6	3	3
24962	Algorismes i programació	Tr	6	3	3
22629	Càlcul I	Tr	6	3	3
24964	Electrònica I	Tr	6	3	3
24965	Llenguatges i programació	Tr	4,5	1,5	3

2n semestre

22630	Càlcul II	Tr	6	3	3
24970	Electrònica II	Ob	6	3	3
24967	Estructura de dades	Tr	6	3	3
24968	Fonaments de computadors	Tr	9	4,5	4,5
24969	Fonaments de matemàtica discreta	Tr	4,5	3	1,5



3r semestre

Codi	Assignatura	Tipus	CRÈDITS		
			Total	Teòrics	Pràctics
20347	Anàlisi matemàtica	Ob	6	3	3
24974	Disseny de sistemes digitals	Ob	6	1,5	4,5
24971	Estructura de computadors I	Tr	7,5	4,5	3
24972	Grafs i complexitat	Tr	4,5	3	1,5
20360	Lògica computacional	Ob	6	3	3

4t semestre

24979	Combinatòria i optimització	Ob	4,5	3	1,5
24980	Estructura de computadors II	Ob	7,5	3	4,5
24976	Probabilitat i estadística	Ob	6	3	3
20344	Teoria d'autòmats	Tr	6	3	3
20355	Teoria de la programació	Tr	6	3	3

5è semestre

20350	Bases de dades I	Tr	6	3	3
24984	Eines de càlcul simbòlic	Ob	4,5	–	4,5
24983	Gràfics per computador I	Ob	4,5	3	1,5
24985	Senyals i sistemes	Ob	6	4,5	1,5
20358	Sistemes operatius I	Tr	6	3	3
20351	Teoria de la informació	Ob	6	3	3

6è semestre

24987	Bases de dades II	Ob	4,5	3	1,5
20373	Mètodes de càlcul numèric	Ob	6	3	3
20362	Sistemes operatius II	Ob	6	3	3
24990	Tractament del senyal	Ob	6	3	3
25011	Gràfics per computador II	Opt	6	3	3
25015	Robòtica i automatització industrial	Opt	6	3	3
25019	Tecnologia de sistemes digitals	Opt	6	3	3
20374	Teoria de la codificació	Opt	6	3	3

2n cicle

Es podrà accedir a aquest segon cicle des d'estudis diferents a aquesta enginyeria (vegeu "Accés al segon cicle").

7è semestre

Codi	Assignatura	Tipus	CRÈDITS		
			Total	Teòrics	Pràctics
20367	Arquitectura de computadors I*	Tr	6	3	3
20363	Enginyeria del software I	Tr	6	3	3
24993	Intel·ligència artificial I	Tr	6	4,5	1,5
24994	Xarxes de computadors I	Tr	6	4,5	1,5
25009	Disseny de CIs I	Opt	6	3	3
25012	Informàtica industrial	Opt	6	3	3
25013	Planificació de la producció	Opt	6	3	3
20380	Processament d'imatges	Opt	6	3	3
20375	Seguretat computacional	Opt	6	3	3
20378	Sistemes operatius III	Opt	6	3	3

8è semestre

24995	Arquitectura de computadors II*	Tr	6	4,5	1,5
20370	Enginyeria del software II	Tr	6	3	3
20368	Intel·ligència artificial II	Tr	6	3	3
24998	Xarxes de computadors II	Tr	6	3	3
25008	CIs estàndard d'aplicació específica	Opt	6	3	3
25006	Control automàtic	Opt	6	3	3
25010	Disseny de CIs II	Opt	6	3	3
20383	Sistemes experts	Opt	6	3	3
20391	Visió per computador	Opt	6	3	3



9è semestre

Codi	Assignatura	Tipus	CRÈDITS		
			Total	Teòrics	Pràctics
20364	Compiladors I	Tr	6	3	3
25001	Planificació de sistemes	Tr	6	4,5	1,5
25102	Bioinformàtica	Opt	6	3	3
25005	Codisseny hardware/software	Opt	6	3	3
25007	Control per computadors	Opt	6	3	3
25021	Transmissió de dades	Opt	6	3	3
20385	Arquitectures avançades	Opt	6	3	3

10è semestre

25002	Compiladors II	Tr	4,5	3	1,5
22593	Projecte d'enginyeria en informàtica	Ob	15	-	15

* La docència d'aquesta assignatura es fa al 7è i 8è semestre.

QUADRE D'ADAPTACIONS

Enginyeria Informàtica

Pla de 1992

Pla de 1997

Codi	Assignatura	Codi	Assignatura
22631	Àlgebra lineal	22631	Àlgebra lineal
20340	Algorismes i programació I	24962	Algorismes i programació
22629	Càlcul I	22629	Càlcul I
20338	Electricitat i electrònica	24964	Electrònica I
22630	Càlcul II	22630	Càlcul II
20345	Algorismes i programació II	24965	Llenguatges de programació
		24967	Estructura de dades
20348	Sistemes digitals I	24968	Fonaments de computadors
20341	Fonaments de matemàtica discreta	24969	Fonaments de matemàtica discreta
20343	Electrònica	24970	Electrònica II
20354	Estructura de computadors I	24971	Estructura de computadors I
20346	Grafs i complexitat	24972	Grafs i complexitat
20347	Anàlisi matemàtica	20347	Anàlisi matemàtica
20353	Sistemes digitals II	24974	Disseny sistemes digitals
20360	Lògica computacional	20360	Lògica computacional
20352	Probabilitat i estadística	24976	Probabilitat i estadística
20344	Teoria d'autòmats	20344	Teoria d'autòmats
20355	Teoria de la programació	20355	Teoria de la programació
20356	Combinatòria i optimització	20356	Combinatòria i optimització
20359	Estructura de computadors II	24980	Estructura de computadors II
20350	Bases de dades I	20350	Bases de dades I
20358	Sistemes operatius I	20358	Sistemes operatius I
20382	Gràfics I	24983	Gràfics per computador I
20357	Sistemes lineals	24985	Senyals i sistemes
20351	Teoria de la informació	20351	Teoria de la informació
20384	Bases de dades II	24987	Bases de dades II
20373	Mètodes de càlcul numèric	20373	Mètodes de càlcul numèric
20362	Sistemes operatius II	20362	Sistemes operatius II
20349	Tractament del senyal	24990	Tractament del senyal
20367	Arquitectura de computadors I	20367	Arquitectura de computadors I
20363	Enginyeria del software I	20363	Enginyeria del software I
20365	Intel·ligència artificial I	24993	Intel·ligència artificial I
20361	Xarxes de computadors i dispositius	24994	Xarxes de computadors i dispositius



Codi	Assignatura	Codi	Assignatura
20369	Arquitectura de computadors II	24995	Arquitectura de computadors II
20370	Enginyeria del software II	20370	Enginyeria del software II
20368	Intel·ligència artificial II	20368	Intel·ligència artificial II
20366	Teletractament I	24998	Xarxes de computadors II
22593	Projectes d'enginyeria en informàtica	22593	Projectes d'enginyeria en informàtica
20364	Compiladors I	20364	Compiladors I
20372	Planificació de sistemes	25001	Planificació de sistemes
20371	Compiladors II	25002	Compiladors II
20385	Arquitectura avançada	20385	Arquitectura avançada
20393	Síntesi automàtica de CI	25005	Codisseny hardware/soft.
20377	Control automàtic	25006	Control automàtic
20386	Control per computador	25007	Control per computador
20389	Disseny de CI específics	25008	CI est. d'aplicacions específiques
20379	Disseny de CI I	25009	Disseny de CI I
20388	Disseny de CI II	25010	Disseny de CI II
20390	Gràfics II	25011	Gràfics per computador II
20392	Control de processos industrials	25012	Informàtica industrial
20376	Informàtica industrial	25013	Planificació producció
20380	Processament d'imatges	20380	Processament d'imatges
20387	Robòtica	25015	Robòtica i automàtica industrial
20375	Seguretat computacional	20375	Seguretat computacional
20383	Sistemes experts	20383	Sistemes experts
20378	Sistemes operatius III	20378	Sistemes operatius III
20394	Disseny de sistemes elèctrics	25019	Tecnologia de sistemes digitals
20374	Teoria de la codificació	20374	Teoria de la codificació
22592	Teletractament II	25021	Transmissió de dades
20391	Visió per computador	20391	Visió per computador
20381	Bioinformàtica	20381	Bioinformàtica
20341	Fonaments de matemàtica discreta i		
20346	Grafs i complexitat		
	o		
20341	Fonaments de matemàtica discreta i		
20356	Combinatòria i optimització		
	o		
20346	Grafs i complexitat		
20356	Combinatòria i optimització	24984	Eines de càlcul simbòlic

2.2.1.3. Enginyeria Química

El pla d'estudis corresponent a l'Enginyeria Química va aparèixer publicat al BOE del 10-8-95 (Ordre del 4-5-95).

Titulació conjunta de la Universitat Autònoma de Barcelona, la Universitat de Barcelona i la Universitat Politècnica de Catalunya.

Crèdits que cal cursar

	1r cicle	2n cicle	Total
TRONCALS I OBLIGATORIS	145,5	105	250,5
OPTATIUS	6	40,5	46,5
LLIURES	0	33	33
TOTAL			330

Nombre de crèdits a què cal matricular-se per curs acadèmic

	Mínim	Màxim
1r curs	60	–
Altres cursos	–	100

1r cicle

1r semestre

Codi	Assignatura	Tipus	CRÈDITS		
			Total	Teòrics	Pràctics
20618	Àlgebra lineal	Tr	6	4	2
22952	Càlcul I	Tr	6	4	2
23205	Física I	Tr	6	4,5	1,5
23353	Enllaç químic i estructura	Ob	6	4,5	1,5
23354	Equilibri químic	Ob	3	1,5	1,5
23355	Equilibris iònics	Ob	3	1,5	1,5
20613	Introducció a l'enginyeria química	Tr	6	4,5	1,5
20616	Operacions bàsiques del laboratori químic	Ob	3	–	3



2n semestre

Codi	Assignatura	Tipus	CRÈDITS		
			Total	Teòrics	Pràctics
22953	Càlcul II	Ob	6	4	2
23352	Aplicacions de la informàtica a problemes d'enginyeria química	Ob	4,5	–	4,5
20612	Química física	Tr	6	4,5	1,5
20615	Química analítica	Tr	6	4,5	1,5
23206	Física II	Tr	7,5	4,5	3
20620	Experimentació en química I	Tr	4,5	–	4,5

3r semestre

23346	Estadística	Ob	6	4	2
20628	Expressió gràfica	Tr	6	3	3
20614	Termodinàmica aplicada	Tr	4,5	3	1,5
23348	Química orgànica	Tr	6	4,5	1,5
20619	Fenòmens de transport	Ob	6	4,5	1,5
20617	Experimentació en enginyeria química I	Tr	6	–	6

4t semestre

23345	Mètodes numèrics	Tr	6	4	2
20621	Cinètica química aplicada	Tr	4,5	3	1,5
20622	Circulació de fluids	Tr	6	4	1,5
23349	Transmissió de calor	Tr	4,5	3	1,5
20623	Experimentació en enginyeria química II	Tr	6	–	6
23396	Ampliació de química inorgànica	Opt	3	2	1
23397	Ampliació de química orgànica	Opt	3	2	1
23347	Química inorgànica	Tr	6	4,5	1,5
23344	Experimentació en química II	Tr	4,5	–	4,5

2n cicle

Observacions generals del 2n cicle

Es podrà accedir a aquest segon cicle des d'estudis diferents a aquesta enginyeria (vegeu "Accés al segon cicle").

1r semestre

Codi	Assignatura	Tipus	CRÈDITS		
			Total	Teòrics	Pràctics
20624	Enginyeria de la reacció química	Ob	7,5	4,5	3
20625	Operacions de separació I	Tr	6	4,5	1,5
20631	Estratègia de processos	Ob	4,5	3	1,5
20395	Ciència de materials	Ob	6	4,5	1,5

2n semestre

23350	Operacions de separació II	Ob	3	1,5	1,5
20627	Control i instrumentació de processos químics	Tr	6	4,5	1,5
20588	Economia i organització industrial	Tr	6	4,5	1,5
20629	Experimentació en enginyeria química III	Tr	6	-	6

3r semestre

20630	Disseny d'equips i instal·lacions	Tr	6	3	3
20626	Simulació i optimització de processos químics	Tr	6	4,5	1,5
20635	Enginyeria del medi ambient	Tr	6	4,5	1,5
20633	Experimentació en enginyeria química IV	Tr	6	-	6

4t semestre

20634	Química industrial	Tr	4,5	3	1,5
23351	Seguretat i higiene industrials	Tr	4,5	3	1,5
20636	Projectes	Tr	6	1,5	4,5



De l'oferta d'assignatures optatives, l'alumne haurà d'escollir, com a mínim, 46,5 crèdits.

Ampliació d'enginyeria química

Codi	Assignatura	Tipus	CRÈDITS		
			Total	Teòrics	Pràctics
20638	Gestió de la producció: control de qualitat	Opt	6	4,5	1,5
20639	Control avançat	Opt	6	4,5	1,5
20642	Operacions bàsiques de tractament de sòlids	Opt	4	3	1
20640	Operacions de separació III	Opt	6	4,5	1,5
20641	Reactors multifàsics	Opt	6	4,5	1,5
20297	Matemàtica aplicada	Opt	9	4,5	4,5
20190	Tècniques experimentals en física I	Opt	6	1	5
20203	Circuits electrònics	Opt	6	3	3

Ampliació de química

20607	Química orgànica industrial	Opt	6	4,5	1,5
20601	Anàlisi aplicada	Opt	6	4,5	1,5
20297	Matemàtica aplicada	Opt	9	4,5	4,5
20190	Tècniques experimentals en física I	Opt	6	1	5
20203	Circuits electrònics	Opt	6	3	3

Biotecnologia

20564	Bioquímica	Opt	9	5	4
20587	Microbiologia	Opt	6	4,5	1,5
20170	Fisiologia i metabolisme microbians	Opt	6	3	3
23466	Enginyeria bioquímica I	Opt	6	4	2
23467	Enginyeria bioquímica II	Opt	6	4	2
23468	Enginyeria de processos biotecnològics	Opt	6	4	2
23469	Experimentació en enginyeria bioquímica	Opt	3	2	1

Tecnologia ambiental

Codi	Assignatura	Tipus	CRÈDITS		
			Total	Teòrics	Pràctics
23829	Química de la contaminació	Opt	7,5	6	1,5
24030	Ampliació de tecnologia ambiental	Opt	6	4,5	1,5
22772	Tècniques experimentals de tecnologia ambiental	Opt	6	–	6
23752	Projecte final de carrera	Ob	21	–	21

Opcionalment, l'alumne podrà realitzar, sota la direcció d'un tutor, 10 crèdits de lliure elecció en forma de treball experimental en un departament universitari o de pràctiques en empreses, hospitals o institucions. L'assignatura és la següent:

23753 Pràctiques en empreses, institucions públiques o privades



2.2.2. Accés al segon cicle

Per cursar el segon cicle d'una titulació que admet un accés des d'altres estudis (primers cicles i titulacions), caldrà sol·licitar-ho en els terminis de preinscripció establerts pel centre.

L'accés al segon cicle requereix l'acreditació d'haver cursat algun dels primers cicles o titulacions que s'indiquen per a cada estudi, i en alguns casos cursar certes assignatures o complements de formació.

L'alumne podrà cursar els complements de formació com a crèdits lliures durant els estudis previs que donen accés al segon cicle.

2.2.2.1. Enginyeria Electrònica

Ordre del 22-12-1992 (BOE 13-1-93) i Ordre del 23-7-96 (BOE 31-7-96)

Estudis que hi donen accés directe (no serà necessari cursar complements de formació):

- Primer cicle d'Enginyeria en Telecomunicacions
- Títol d'enginyer tècnic industrial (especialitat: Electrònica industrial)
- Títol d'enginyer tècnic en telecomunicació (especialitats: Sistemes electrònics i Sistemes de telecomunicació)

Estudis que hi donen accés i que requereixen cursar de 35 a 45 crèdits com a complements de formació:

- Primer cicle de la Llicenciatura de Física
- Primer cicle d'Enginyeria en Informàtica
- Primer cicle d'Enginyeria Industrial
- Títol d'enginyer tècnic industrial (especialitat: Electricitat)
- Títol d'enginyer tècnic en telecomunicació (especialitats: Telemàtica i So i Imatge)
- Títol d'enginyer tècnic en informàtica de sistemes

Assignatures complements de formació (Pla antic)

Codi	Assignatura	Tipus	CRÈDITS		
			Total	Teòrics	Pràctics
24029	Física per a la microelectrònica	Ob	6	4,5	1,5
24041	Introducció a l'anàlisi dels circuits	Ob	4,5	3	1,5
20203	Circuits electrònics (assign. de Física)	Ob	6	3	3
23797	Circuits electrònics II	Ob	6	3	3
24040	Sistemes lineals	Ob	4,5	3	1,5
23799	Fonaments de commutació	Ob	7,5	4,5	3
24028	Fonaments de programació	Ob	12	7,5	4,5



Assignatures complements de formació (Pla revisat)

Codi	Assignatura	Tipus	CRÈDITS		
			Total	Teòrics	Pràctics
24029	Física per a la microelectrònica	Ob	6	4,5	1,5
25111	Física general: teoria de circuits	Ob	4,5	3	1,5
20203	Circuits electrònics (assign. de Física)	Ob	6	3	3
28034	Ampliació circuits electrònics	Ob	7,5	3	4,5
24040	Sistemes lineals	Ob	4,5	3	1,5
23799	Fonaments de commutació	Ob	7,5	4,5	3
24028	Fonaments de programació	Ob	12	7,5	4,5

2.2.2.2. Enginyeria Informàtica

Ordre 25150, de 8-10-91 (BOE del 17-11-91).

Podrà accedir-hi directament (sense complements de formació) qui estigui en possessió d'algun dels títols següents:

- Títol d'enginyer tècnic en informàtica de gestió
- Títol d'enginyer tècnic en informàtica de sistemes
- Títol de diplomat en Informàtica (pla antic)

2.2.2.3. Enginyeria Química

Ordre 30790, de 10-12-93 (BOE del 27-12-93).

Podrà accedir-hi directament (sense complements de formació) qui estigui en possessió del títol d'enginyer tècnic en química Industrial.

Podrà accedir-hi qui estigui en possessió de l'estudi que s'indica, cursant (si no ho ha fet abans) les següents assignatures o complements de formació dels estudis d'Enginyeria Química:

1r cicle de la Llicenciatura de Química (34,5 crèdits)

Codi	Assignatura	Crèdits
20619	Fenòmens de transport	6
20617	Experimentació en enginyeria química I	6
20623	Experimentació en enginyeria química II	6
20628	Expressió gràfica	6
23349	Transmissió de calor	4,5
20622	Circulació de fluids	6



3. PROGRAMES D'INTERCANVI



3.1. Programes d'intercanvi

Correu electrònic: intercanvis.enginyeria@uab.es

L'Escola Tècnica Superior d'Enginyeria participa en el programa Erasmus i fa intercanvis amb les universitats que s'especifiquen a continuació. Per a informació general, consulteu la secció de Beques i Programes d'Intercanvi:

Enginyeria Electrònica

Coordinador	Universitats
Dr. Jordi Suñé	Bordeus Cagliari Lille

Enginyeria Informàtica

Coordinador	Universitats
Dr. Emilio Luque	Erlangen Aachen La Rochelle Leeuwarden Frankfurt Montpellier II, Lió 12 Warsawoz Institut National des Sciences Appliquées
	Atenes Paris VIII Lisboa Växjo Louvain-la-Neuve Enschede Miskole Wroclaw
	Molde Tessalònica Leeds Ulster (Coleraine) Ulm Luton Gdansk Londres Technical University of Creta
	Paris 13

Enginyeria Química

Coordinador	Universitats
Dr. Francesc Valero	Delft Lund Milà Univ. Tècnica de Dinamarca Institut National des Sciences Appliquées de Tolosa
	De Nancy Stuttgart Bruxelles



4. ELS SERVEIS DE L'ESCOLA



4.1. Gestió Acadèmica (Secretaria)

Telèfon: 93 581 13 01
93 581 30 49
C. elec.: ga.e.enginyeria@uab.es

La Gestió Acadèmica del Centre té cura de les tasques relatives a les qüestions administratives i acadèmiques que pertanyin a professors i a alumnes.

El servei als alumnes té l'horari següent (provisional):

- Matí: de 10 a 13 h. Tarda: de 16 a 19 h.
- Horari d'estiu (agost): de 10 a 13 h.
- Horari de matriculació: durant el període de matriculació de setembre-octubre, l'atenció als alumnes en l'horari de tarda pot ser reduït per atendre les necessitats de la matrícula.

La informació relativa a l'horari serà exposada a les finestres de la Gestió Acadèmica.

Us podeu adreçar a la Gestió Acadèmica (Secretaria) per a les qüestions següents:

- Certificacions
- Compulsació de documents
- Convalidacions d'estudis
- Informació
- Matriculació
- Sol·licituds de trasllats d'expedients
- Tramitació de títols
- Accessos al segon cicle

Informació sobre notes, horaris de classe i exàmens:

Per evitar informacions no ajustades, no s'informarà per telèfon dels horaris de classe ni d'exàmens. Tampoc s'informarà de les notes obtingudes en els exàmens. Aquesta informació es podrà obtenir mitjançant certificats acadèmics personals i amb la consulta de l'expedient.

Els alumnes podran accedir a la informació de les seves notes i expedients a través dels terminals instal·lats a l'exterior de la Gestió Acadèmica o també des dels terminals de Caixa de Catalunya. Per poder utilitzar aquests serveis, cal fer servir el carnet d'estudiant.



4.2. Consergeria

Aquesta informació correspon a la Consergeria de la Facultat de Ciències.

Telèfon: 93 581 10 55
C. elec.: Consergeria.ciencies@cc.uab.es

A la Consergeria del centre hi ha un servei de consigna i objectes perduts. Així mateix, hi podeu demanar informació sobre la ubicació d'aules i altres dependències de l'Escola.

4.3. SID

C. elec.: root@omega.uab.es

Aquesta informació correspon al SID de la Facultat de Ciències.

El Servei d'Informàtica Distribuïda de Ciències disposa d'una Aula Informàtica on els alumnes de la Facultat poden:

- Usar programes de suport general (Ofimàtica)
- Usar programes específics d'assignatures
- Utilitzar els comptes de correu electrònic
- Utilitzar els recursos que els ofereix Internet per a la docència
- Imprimir els seus treballs i pràctiques

Amb la finalitat de donar aquest servei, s'ha dotat l'Aula d'Informàtica amb una xarxa ETHERNET on conviuen els diferents equips:

- 136 Ordinadors tipus PC (Pentiums)
- 16 Estacions de treball Unix, Sun Sparkstation 4
- 2 Servidors
- 4 Impressores (2 làser, 1 raig de tinta color, 1 matricial)

Un professor de la Facultat coordina el funcionament de l'aula a càrrec de la qual hi ha tres operadors, un tècnic i el responsable, que la mantenen en funcionament des de les 8.30 del matí i fins a les 21.00 hores de la tarda.

La normativa de seguretat i reglament de l'Aula d'Informàtica està exposada a l'Aula i publicada a la WEB http://einstein.uab.es/sid_ciencies.

Durant l'inici del curs acadèmic, es realitzaran sessions informatives sobre l'ús de l'Aula.

Control d'accés als punts públics de la xarxa

Per accedir a la xarxa des dels ordinadors disponibles a les aules cal estar matriculat i identificar-se amb el compte d'usuari de l'aula. Es necessari, així mateix, portar sempre la targeta intel·ligent que pot ésser requerida en qualsevol moment per personal autoritzat. D'aquesta manera aconseguim els avantatges següents:

- Eliminació d'usuaris aliens a la UAB
- Millora de la seguretat
- Millora de l'accés de tots els usuaris per rotació

Es pot efectuar la reserva anticipada dels ordinadors des del pc de reserves situat a l'entrada de les aules. Els usuaris que tinguin dret a usar l'aula però no disposin de targeta (per exemple perquè encara no se'ls ha lliurat) s'hauran d'adreçar al personal de l'aula informatitzada amb el resguard de matrícula. Disposeu d'informació completa d'aquest sistema d'identificació a l'aula informatitzada del Centre.

4.4. Biblioteca de Ciències i Enginyeries

Telèfon: 93 581 17 14
 C. elec.: Bib.Ciències.Enginyeries@uab.es
 Web: <http://www.bib.uab.es/ciències>

ADREÇA

Biblioteca de Ciències i d'Enginyeries
 Universitat Autònoma de Barcelona
 Edifici C
 08193 Bellaterra (Cerdanyola del Vallès)

Telefons

Adquisicions i Catalogació	93 581 2283
Consergeria	93 581 1714
Direcció	93 581 1086
Fax	93 581 2010
Fons Bibliogràfic de Matemàtiques i d'Història de les Ciències	93 581 2936
Gestió de les Col·leccions	93 581 2489
Informació Bibliogràfica i Préstec	93 581 1906
Revistes, Suport als Usuaris, Teledocumentació	93 581 1635
Extensió IBF	93 581 1131



La Biblioteca de Ciències i d'Enginyeries és la unitat del Servei de Biblioteques de la UAB que serveix de suport a la docència i la recerca de la Facultat de Ciències, de l'Escola Tècnica Superior d'Enginyeria, de l'Institut de Biologia Fonamental i dels departaments i serveis vinculats.

El seu fons especialitzat en les diferents disciplines de les ciències pures i aplicades està constituït per 3.037 títols de revistes, dels quals 1.250 es reben actualment, i d'aproximadament 76.000 monografies, entre elles: 2.762 mapes i fotografies aèries, 420 vídeos, més de 4.000 tesis doctorals i treballs de recerca i més de 1.500 títols en microfilms i microfites.

Espais

La biblioteca està ubicada a la planta 0 de l'edifici de la Facultat de Ciències (C0-002/C0-004) i ocupa un espai aproximat de 2.900 m² distribuïts en dues plantes:

Planta 0 de la Biblioteca:	<ul style="list-style-type: none"> Consergeria Sala de 1r i 2n cicle Taulell de Préstec i d'Informació Bibliogràfica Servei de Reprografia Accés a la planta -1 de la biblioteca Sala de Recerca Sales de Treball en Grup
Planta 1 de la Biblioteca:	<ul style="list-style-type: none"> Fons Bibliogràfic de Matemàtiques Fons Bibliogràfic d'Història de les Ciències Reprografia Reserva

L'Extensió Biblioteca de Ciències - IBF està ubicada a l'edifici de l'Institut de Biologia Fonamental «Vicent Villar i Palasí».

Serveis

Formació d'usuaris

Us aconsellem que assistiu a les sessions que s'organitzen a principi de curs «Vine a conèixer la teva Biblioteca», o a les que realitzem al llarg del curs, per treure el màxim profit dels recursos que la Biblioteca us ofereix. Trobareu informació a la web i al taulell de préstec.

Consulta a sala: sales de lectura i consulta al catàleg

La major part dels fons bibliogràfics són de lliure accés i estan ordenats seguint la Classificació Decimal Universal (CDU) excepte el Fons Bibliogràfic de Matemàtiques, que utilitza la classificació de l'American Mathematical Society (AMS) i els llibres d'Informàtica que s'ordenen seguint la de l'Association for Computing Machinery (ACM).

Hi ha 437 punts de lectura a la Sala de 1r i 2n cicle. Els punts de lectura de la sala de revistes, recerca i planta -1 estan reservats per a professors i alumnes de 3r cicle.

Disposeu de punts de consulta del catàleg informatitzat de les biblioteques de la UAB, que permet la identificació i localització dels documents. El catàleg també és accessible per Internet <http://www.babel.uab.es>.

Préstec

Aquest servei permet endur-se fins a 4 documents de qualsevol de les biblioteques de la UAB a casa; els estudiants de 3r cicle poden tenir fins a 10 documents en préstec. Per utilitzar el servei cal presentar el carnet d'estudiant al taulell de préstec, juntament amb el material que es vulgui endur. Hi ha un sistema de reserva per a documents que ja estan prestats. Si encara no teniu el carnet d'estudiant us en podem fer un de provisional per al préstec, només heu de portar el full de matrícula o comprovant del pagament de la matrícula i el DNI.

Els terminis del préstec varien en funció de la tipologia del document i el seu suport:

Llibres	14 dies
Vídeos	3 dies
Cd-rom, disquets	7 o 14 dies
Revistes	Excloses de préstec
Obres de referència: enciclopèdies, diccionaris, atles	Excloses de préstec quan només hi ha un exemplar
Microfitxes i microfilms	Excloses de préstec
Tesis, projectes fi de carrera	Excloses de préstec

Els llibres de la Sala de 1r i 2n cicle amb un punt vermell al llom i els mapes només es poden treure en préstec les nit i els caps de setmana.

Les devolucions es poden fer al taulell de préstec dins l'horari d'obertura de la biblioteca o a la bústia que hi ha a l'entrada central de la Facultat de Ciències en els horaris que la biblioteca està tancada.



La sanció pel retard en la devolució dels materials prestats és el bloqueig del dret de préstec per un temps que varia en funció del retard i del tipus de préstec.

Informació bibliogràfica

Podeu adreçar-vos al personal bibliotecari que hi ha al taulell d'informació bibliogràfica per demanar ajuda i assessorament en les vostres cerques documentals.

Teledocumentació

Servei personalitzat que permet obtenir informació bibliogràfica o factual sobre un tema molt concret i d'una manera ràpida i exhaustiva, per mitja de l'accés a bases de dades internacional que realitza un documentalista. Aquest servei és de pagament.

Reprografia

La biblioteca disposa de màquines fotocopiadores d'autoservei i d'aparells per a la reproducció en paper de material microfilm. Cal respectar les restriccions que imposa la Llei de propietat intel·lectual.

Biblioteca digital

Les biblioteques de la UAB posen a disposició dels usuaris un conjunt de recursos documentals en format electrònic que constitueixen la col·lecció digital del Servei de Biblioteques.

L'accés a aquests recursos pot fer-se des de la Biblioteca, des de qualsevol ordinador connectat a la xarxa UAB (Aula d'informàtica) o des de casa amb el servei CESAR (accés remot a la xarxa UAB).

Hi trobareu: bases de dades científiques, revistes electròniques, catàlegs de biblioteques; l'adreça és: <http://www.bib.uab.es>

Horaris

La Biblioteca obre de dilluns a divendres excepte si són festius.

	Biblioteca	Préstec	Extensió IBF
de setembre a juliol	8.30 a 21.15 h	9 a 21.15 h	9 a 14 i de 15 a 19 h
juliol	8.30 a 19.45 h	8.30 a 19.45 h	9 a 14 i de 15 a 19 h
agost	8.30 a 13.45 h	8.30 a 13.45 h	8 a 14 h
Setmana Santa, Nadal	8:30 a 14:45 h	8:30 a 14:30 h	tancat

Normes d'ús de les instal·lacions

- A la biblioteca és obligatori guardar silenci.
- No es pot entrar a la biblioteca amb begudes, menjars, etc. A les sales de recerca no s'hi pot entrar amb bosses, motxilles ni carpetes.
- No es poden reservar llocs a la sala de consulta de la biblioteca.
- Tot el fons bibliogràfic està protegit amb un sistema electrònic de seguretat.
- Us preguem que desconnecteu els mòbils quan entreu a la biblioteca.
- Els ordinadors només es poden utilitzar amb finalitats de cerca bibliogràfica.

4.5. Aules d'estudi

L'Edifici C (Facultat de Ciències i Escola Tècnica Superior d'Enginyeria) disposa de les aules d'estudi següents:

C7-054

C2-083

Aquestes aules tenen una capacitat de 67 places cadascuna.



5. L'AGENDA



5.1. Calendari acadèmic del curs 2000-2001

setembre

DI	Dm	Dc	Dj	Dv	Ds	Dm
				1	2	3
4	5	6	7	8	9	10
11	12	13	14	15	16	17
18	19	20	21	22	23	24
25	26	27	28	29	30	

octubre

DI	Dm	Dc	Dj	Dv	Ds	Dm
					1	
2	3	4	5	6	7	8
9	10	11	12	13	14	15
16	17	18	19	20	21	22
23	24	25	26	27	28	29
30	31					

novembre

DI	Dm	Dc	Dj	Dv	Ds	Dm
		1	2	3	4	5
6	7	8	9	10	11	12
13	14	15	16	17	18	19
20	21	22	23	24	25	26
27	28	29	30			

desembre

DI	Dm	Dc	Dj	Dv	Ds	Dm
				1	2	3
4	5	6	7	8	9	10
11	12	13	14	15	16	17
18	19	20	21	22	23	24
25	26	27	28	29	30	31

gener

DI	Dm	Dc	Dj	Dv	Ds	Dm
1	2	3	4	5	6	7
8	9	10	11	12	13	14
15	16	17	18	19	20	21
22	23	24	25	26	27	28
29	30	31				

febrer

DI	Dm	Dc	Dj	Dv	Ds	Dm
			1	2	3	4
5	6	7	8	9	10	11
12	13	14	15	16	17	18
19	20	21	22	23	24	25
26	27	28				

març

DI	Dm	Dc	Dj	Dv	Ds	Dm
			1	2	3	4
5	6	7	8	9	10	11
12	13	14	15	16	17	18
19	20	21	22	23	24	25
26	27	28	29	30	31	

abril

DI	Dm	Dc	Dj	Dv	Ds	Dm
					1	
2	3	4	5	6	7	8
9	10	11	12	13	14	15
16	17	18	19	20	21	22
23	24	25	26	27	28	29
30						

maig

DI	Dm	Dc	Dj	Dv	Ds	Dm
	1	2	3	4	5	6
7	8	9	10	11	12	13
14	15	16	17	18	19	20
21	22	23	24	25	26	27
28	29	30	31			

juny

DI	Dm	Dc	Dj	Dv	Ds	Dm
				1	2	3
4	5	6	7	8	9	10
11	12	13	14	15	16	17
18	19	20	21	22	23	24
25	26	27	28	29	30	

juliol

DI	Dm	Dc	Dj	Dv	Ds	Dm
					1	
2	3	4	5	6	7	8
9	10	11	12	13	14	15
16	17	18	19	20	21	22
23	24	25	26	27	28	29
30	31					

agost

DI	Dm	Dc	Dj	Dv	Ds	Dm
		1	2	3	4	5
6	7	8	9	10	11	12
13	14	15	16	17	18	19
20	21	22	23	24	25	26
27	28	29	30	31		

setembre

DI	Dm	Dc	Dj	Dv	Ds	Dm
					1	2
3	4	5	6	7	8	9
10	11	12	13	14		

Dies de classe

- Festa de la Facultat: 7 de desembre
- Festius i vacances
- Exàmens setembre curs 1999-2000
- Exàmens 1er semestre
- Exàmens 2on semestre
- Data d'inici de classes alumnes de 1r curs: 18 de setembre
- Data d'inici de classes alumnes de la resta de cursos: 26 de setembre

Els alumnes de 1r curs tenen també una setmana intrasemestral del 30 d'octubre al 3 de novembre.



Calendari

Classes 1r Semestre: Primer curs comença el 18.09.00 (setmana intrasemestral 30.10.00 al 3.11.00)

Altres cursos: 26.09.00 al 19.01.01

Festa de l'Escola: 07.12.00

Exàmens 1a convocatòria 1r semestre 29.01.01 al 16.02.01

Classes 2n semestre 19.02.01 al 1.06.01

Exàmens 1a convocatòria 2n semestre 8.6.01 al 29.6.01 (si és necessari es pot incloure un dels dis-sabtes)

Exàmens 2a convocatòria 1r Semestre 2.7.01 al 13.7.01.

PAAU 13,14 i 15 de juny de 01 (només matins)

Exàmens 2a convocatòria 2n Semestre 3.09.01 al 14.09.01

Dies festius:

11 de setembre	Diada Nacional de Catalunya	dilluns
24 de setembre	La Mercè	diumenge
12 d'octubre	Festa de la Hispanitat	dijous
1 de novembre	Tots Sants	dimecres
6 de desembre	La Constitució	dimecres
8 de desembre	La Immaculada	divendres
25 de desembre	Nadal	dilluns
26 de desembre	Sant Esteve	dimarts
1 de gener	Cap d'Any	dilluns
6 de gener	Reis	dissabte
13 d'abril	Divendres Sant	divendres
16 d'abril	Dilluns de Pasqua	dilluns
1 de maig	Festa del Treball	dimarts
4 de juny	Segona Pasqua	dilluns
24 de juny	Sant Joan	diumenge

Festa Institucional de la l'Escola 07/12/00

Acte Acadèmic: a determinar

Vacances de Nadal:

Des del dissabte 23 de desembre del 2000 fins al diumenge 7 de gener del 2001, ambdós inclosos.

Vacances de Pasqua:

Des del dissabte dia 7 d'abril fins al dilluns dia 16 d'abril del 2001, ambdós inclosos.

Períodes lectius:

1r semestre

Inici: dimarts 26 de setembre del 2000 (1r curs comença 18.09.00)

Finalització: divendres 19 de gener del 2001

2n semestre

Inici: dilluns 19 de febrer del 2001

Finalització: divendres 1 de juny del 2001

Exàmens:

Exàmens de 1a convocatòria del 1r semestre: del 29 de gener al 16 de febrer del 2001

Exàmens de 1a convocatòria del 2n semestre: del 8 de juny al 29 de juny del 2001

Exàmens de 2a convocatòria del 1r semestre: del 2 de juliol al 13 de juliol del 2001

Exàmens de 2a convocatòria del 2n semestre: del 3 al 14 de setembre del 2001

Convocatòria extraordinària de febrer, sol·licitud: del 13 de novembre al 15 de desembre del 2000

Revisió d'exàmens extraordinària, sol·licitud: 12 dies a partir de la data següent:

1a convocatòria del 1r semestre, data límit per entrar notes a les secretaries: el 2 de març del 2001

1a convocatòria del 2n semestre i 2a convocatòria del 1r semestre, data límit per entrar notes a les secretaries: el 19 de juliol del 2001

2a convocatòria del 2n semestre, data límit per entrar notes a les secretaries: el 19 de setembre del 2001

Dates que cal recordar:

Data límit per a lliurar sol·licituds de convalidacions:

- 23 de juny del 2000
- 31 de juliol del 2000
- 20 d'octubre del 2000
- 11 de desembre del 2000
- 23 de febrer del 2001
- 27 d'abril del 2001
- 22 de juny del 2001



Data limit per sol·licitar reconeixement de crèdits de lliure elecció

- Del 19 de juny al 15 de juliol del 2000:
 - resolució per als alumnes que finalitzen estudis, 31 de juliol del 2000
 - resolució per la resta de sol·licitants, 15 de setembre del 2000
- De l'1 al 15 de setembre del 2000:
 - resolució per als alumnes que finalitzen estudis, 29 de setembre del 2000
 - resolució per la resta de sol·licitants, 31 d'octubre del 2000
- Del 15 al 30 de novembre del 2000:
 - resolució per als alumnes que finalitzen estudis, 15 de gener del 2001
- De l'1 de febrer al 15 de març del 2001:
 - resolució per als alumnes que finalitzen estudis, del 15 al 30 de març del 2001
 - resolució per a la resta de sol·licitants, 18 d'abril del 2001

Matrícula:

- Ajuts a la matrícula, sol·licitud: de l'1 de setembre al 30 d'octubre del 2000
- Canvis i anul·lacions de matrícula, sol·licitud: del 16 al 20 d'octubre del 2000
- Canvis d'assignatures i grups, i anul·lacions que no comportin liquidació econòmica, sol·licitud: del 12 al 16 del febrer de 2001

Matriculació dels alumnes que presenten el projecte de fi de carrera:

Del 27 de novembre del 2000 al 25 de maig del 2001.

Accés als segons cicles, preinscripció:

Del 15 de juny al 14 de juliol del 2000

Règim de permanència, sol·licitud:

- del 15 de juny al 28 de juliol del 2000
- del 18 de setembre al 6 d'octubre del 2000.

Simultaneïtat d'estudis, sol·licitud:

- De l'1 al 26 de setembre del 2000
- De l'1 al 30 d'octubre del 2000

Alumnes de nou accés, data jornada d'acolliment:

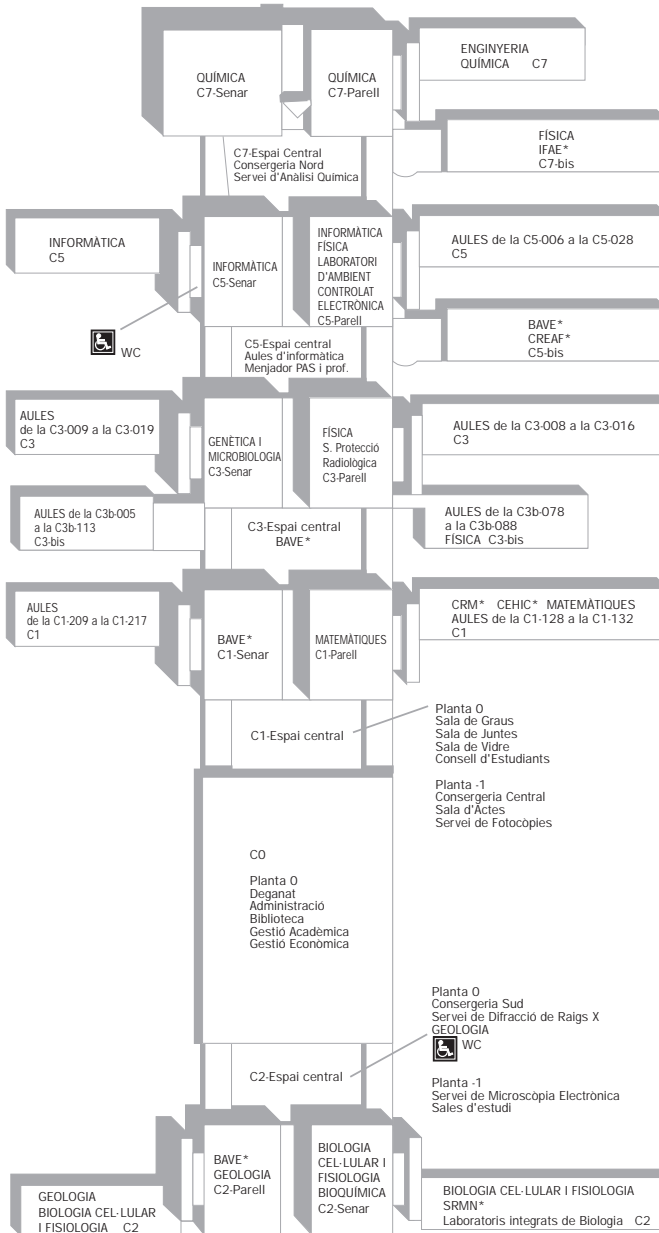
4 de setembre del 2000

5.2. Plànols

5.2.1. Edifici Q, Escola Tècnica Superior d'Enginyeria



5.2.2. Plànol Facultat de Ciències



*CREAF: Centre de Recerca Ecològica Ambiental i Forestal

*IFAE: Institut de Física d'Altes Energies

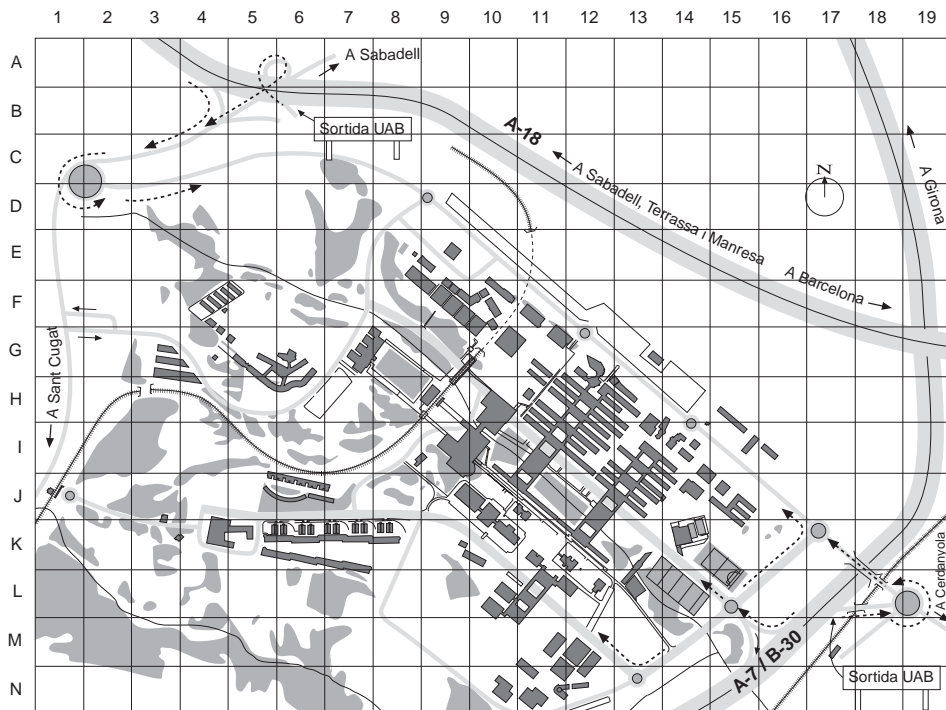
*CRM: Centre de Recerca Matemàtica

*CEHIC: Centre d'Estudis d'Història de les Ciències

*SRMN: Servei de Ressonància Magnètica Nuclear

*BAVE: Departament de Biologia Animal, de Biologia Vegetal i d'Ecologia

Campus de la Universitat Autònoma de Barcelona a Bellaterra



CENTRES DOCENTS

- Escola de Doctorat i de Formació Continuada, 8I-9I
- Escola de Prevenció i Seguretat Integral, 4K
- Escola Superior d'Hoteleria de Catalunya, 4K
- Escola Tècnica Superior d'Enginyeria*, 15J
- Escola Universitària de Turisme, 4K
- Facultat de Ciències, 13I-13J
- Facultat de Ciències de l'Educació, 9F-10F
- Facultat de Ciències de la Comunicació, 10J
- Facultat de Ciències Econòmiques i Empresarials, 12I
- Facultat de Ciències Polítiques i de Sociologia, 11H
- Facultat de Dret, 11I
- Facultat de Filosofia i Lletres, 12H
- Facultat de Medicina, 11L
- Facultat de Psicologia, 12H
- Facultat de Traducció i d'Interpretació, 10G
- Facultat de Veterinària, 6H

INSTITUTS I CENTRES DE RECERCA

- Centre d'Estudis Demogràfics, 11G

- Centre de Documentació Europea, 11G
- Centre de Recerca Ecològica i d'Aplicacions Forestals (CREAF), 13J
- Centre de Visió per Computador, 15J
- Centre Nacional de Microelectrònica (CNM), 13I
- Granges Experimentals, 4F
- Hospital Clínic Veterinari, 4G
- Institut d'Anàlisi Econòmica (IAE), 11H
- Institut d'Estudis Metropolitans de Barcelona, 3K
- Institut d'Investigació en Intel·ligència Artificial, 14I
- Institut de Biologia Fonamental «Vicent Villar i Palasi» (IBF), 11K
- Institut de Ciència dels Materials, 14I
- Institut de Ciències de l'Educació (ICE), 7G
- Institut de Física d'Altes Energies (IFAE), 13I
- Institut Universitari d'Estudis Europeus, 11G
- Planta de Tecnologia dels Aliments, 4F
- Taller de Mecànica i d'Electrònica, 14I

SERVEIS

- Biblioteca d'Humanitats, 11G

- Edifici d'estudiants, cinema i teatre, 10H
- Gespa: Fundació Privada, 10K
- Parc Mòbil, 3G
- Punt d'Informació, 10I
- Rectorat, Consell Social, Gerència, 7G
- Servei Assistencial de Salut, 9K
- Servei d'Activitat Física (SAF), 13L-14K
- Servei d'Estabulari, 12L
- Servei d'Idiomes Moderns (SIM), 11L
- Servei d'Informàtica, 14J
- Serveis Universitaris Plaça Cívica, 10I
- Treball Campus, 9I
- Vila Universitària i Cases Sert, 6K

ALTRES LLOCS D'INTERÈS

- Bombers de la Generalitat de Catalunya, 15I
- Escola de Bellaterra - Col·legi Públic, 9E
- Estació de Bellaterra FGC, 1J
- Estació de Renfe Cerdanyola-Universitat, 17M
- Estació Universitat Autònoma FGC, 9H
- Hotel Campus, 4K
- Institut de Batxillerat «Pere Calders», 9E
- Laboratori General d'Assaigs i d'Investigacions de la Generalitat de Catalunya, 12M

* Nou edifici de l'Escola. Inauguració durant el curs 2000-2001.



5.3. Telèfons i adreces electròniques

Serveis	Telèfons	e-mail
Biblioteca	93 581 17 14	bib.ciencies.enginyeries@uab.es
Consell d'estudiants	93 581 27 65	cetse@tau.uab.es
Consergeria	93 581 10 55	consergeria.ciencies@uab.es
Secretaria	93 581 13 01 93 581 30 49	ga.e.enginyeria@uab.es
Oficina d'Intercanvis	93 581 13 01	intercanvis.enginyeria@uab.es
Servei d'Informàtica Distribuïda (SID Ciències)	93 581 20 30	root@omega.uab.es
Direcció	93 581 33 33	e.enginyeria@uab.es