

La guia de l'estudiant

1998-1999



Editat pel Servei de Publicacions
de la Universitat Autònoma de Barcelona
08193 Bellaterra (Barcelona)

Imprès per Novoprint, SA
Carrer de la Tècnica s/n
08740 Sant Andreu de la Barca (Barcelona)

Dipòsit legal: B-32.549-98
ISBN: 84-490-1314-3

Índex

1. La Facultat	5
Salutació	7
La història del centre.....	8
1.1. Com s'organitza	9
Estructura acadèmica i reglament.....	9
Els estudiants	22
L'estructura administrativa.....	23
1.2. Els estudis: estructura de la Llicenciatura de Medicina	24
Departaments que fan docència al centre	25
Pla d'estudis de 1993.....	27
Pla d'estudis de 1986.....	34
1.3. Els serveis de la Facultat	39
Gestió Acadèmica.....	39
Consergeria.....	45
Biblioteca.....	45
Aula d'informàtica	49
Laboratoris	50
1.4. L'agenda.....	51
Calendari del curs	51
Plànols	54
2. L'autònoma	59
Informar-se.....	61
Estudiar	85
Viure	98
Participar	102

1. La Facultat

Salutació

Em plau donar-te la benvinguda a la Facultat de Medicina, en nom de tot el professorat i del personal d'administració i serveis; i presentar-te alhora aquesta *Guia de l'Estudiant* que tens a les mans.

Aquest curs, la Universitat Autònoma de Barcelona en general i aquesta facultat en particular, han fet un esforç important per augmentar la qualitat dels serveis que oferim als nostres estudiants: la docència i els estudis, l'atenció i l'assessorament, la informació, la participació en el govern del centre i la vida universitària.

A les acaballes del segle, la revolució dels mitjans de comunicació i d'informació, sobretot la ràpida implantació de les eines informàtiques en tots els àmbits de la nostra vida quotidiana, reestructuren les relacions dels alumnes amb la universitat, de vosaltres amb la Facultat de Medicina.

Fent esment del que deia abans, és possible tenir informació actualitzada simultàniament als vostres requeriments en les pàgines *Web* de l'autònoma, cursar assignatures dins el Campus Virtual, trametre documents per correu electrònic, etcètera.

Fareu vida d'universitat, però especialment vosaltres viureu una dualitat que considero molt enriquidora i engrescadora: la vida del campus durant els primers cursos, i la dinàmica hospitalària dels següents. Vosaltres, més que d'altres, coneixereu molt a fons el que és la projecció dels estudis, el vostre àmbit de treball.

Participareu de la quotidianitat de l'estudiant fent ús de tot un seguit de serveis: les aules, els laboratoris, les biblioteques i sales d'estudi, les aules d'informàtica..., però també gaudireu d'un ventall d'establiments a la Plaça Cívica, de l'entorn de places, jardins, gespa... de la «ciutat ecològica» que és el campus universitari.

Hem intentat, però, que us desplaçe el mínim possible per fer les tasques administratives i d'informació acadèmica que us són pròpies. Hem posat al vostre abast eines informàtiques i de gestió, que us permeten consultar el vostre expedient i matricular-vos des d'un punt Servicaixa, les vint-i-quatre hores del dia, sense haver d'esperar o fer cues i estar al dia de les informacions que us interessin.

Finalment, aquesta guia vol ser un instrument útil d'informació i assessorament, i ha estat confeccionada per donar-te les dades que creiem que poden ser del teu interès. A les seves pàgines trobaràs el que et cal per familiaritzar-te amb la Facultat si ets un alumne nou, o actualitzar la informació del curs passat. No dubtis a fer-nos arribar els suggeriments que creguis adients per millorar-la.

Desitjo que el camí que facis amb nosaltres et sigui profitós.

Miquel Vilardell Tarrés
Degà

La història del centre

La Universitat Autònoma de Barcelona va ser creada pel decret Llei de 6 de juny de 1968, juntament amb les de Madrid i Bilbao; la Facultat de Medicina ho va ser el 27 de juliol del mateix any (decret Llei 1774/1968).

La Universitat Autònoma de Barcelona té convenis amb quatre hospitals públics de Catalunya per impartir docència en la Llicenciatura de Medicina. Les unitats docents hospitalàries, on l'alumne realitza dos terços dels seus estudis, són parts de la Facultat de Medicina instal·lades dins d'aquests hospitals per garantir la qualitat de la docència i l'ensenyament teoricopràctic dels estudis propis per exercir de metge.

La primera seu de la Facultat de Medicina va ser, el curs 1968-69, a l'Hospital de la Santa Creu i Sant Pau. El curs 1970-71, van començar les classes de primer i segon curs al campus de Bellaterra, a les aules de la Facultat de Ciències. El curs 1973-74, el Deganat i la Secretaria de la Facultat es van instal·lar definitivament a Bellaterra, ja en un edifici propi de la Facultat.

El curs 1971-72, l'Hospital de la Vall d'Hebron va rebre alumnes de quart curs per primera vegada, i el curs 1973-74, es va incorporar a la docència l'Hospital del Mar, que va rebre alumnes des de tercer curs.

Durant el curs 1983-84, l'Hospital «Germans Trias i Pujol» de Badalona va començar a impartir la docència de part del tercer curs fins a la incorporació de tot el currículum clínic durant el curs 1987-88 com a Hospital Universitari dins la Unitat Docent de l'ICS.

Pel que fa a la progressió del cens de matrícula, l'any 1968 s'hi van matricular 93 alumnes, mentre que el curs passat els alumnes matriculats van ser 2.100 aproximadament.

1.1. Com s'organitza

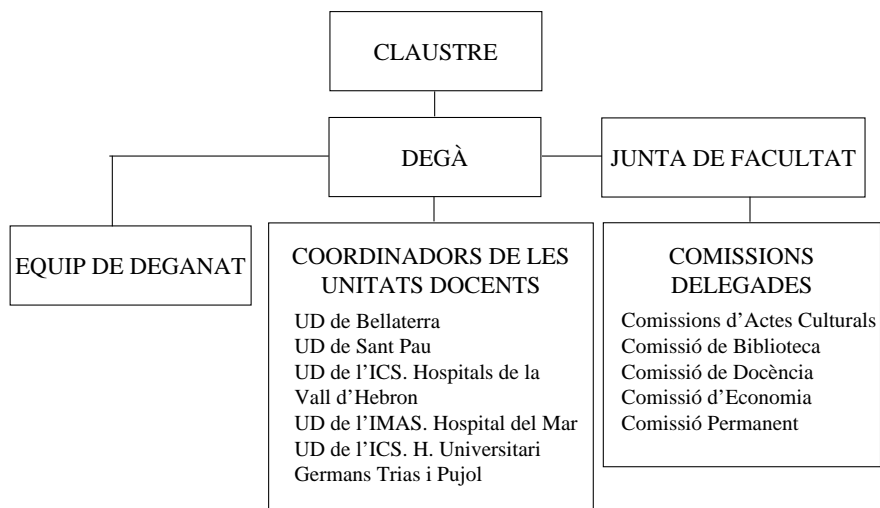
Estructura acadèmica

La Facultat de Medicina és un centre d'ordenació i organització dels estudis encaminats a l'obtenció del títol oficial de Llicenciat en Medicina. S'encarrega, per tant, de l'organització de la docència i de l'elaboració dels plans d'estudis corresponents.

La Facultat es compon de cinc unitats docents: la Unitat Docent de Bellaterra, la Unitat Docent de Sant Pau, la Unitat Docent de la Vall d'Hebron, la Unitat Docent de l'Hospital del Mar, i la Unitat Docent de l'Hospital Universitari «Germans Trias i Pujol». (Vegeu el document annex 1.)

Això és així per fer possible que els alumnes puguin adquirir uns fonaments teoricopràctics a la Unitat de Bellaterra els dos primers anys, i realitzin en algun dels quatre hospitals amb els que tenim conveni els cursos clínics propis dels estudis de Medicina.

Per dur a terme aquesta tasca, aquest centre té una estructura acadèmica i es dota dels òrgans de govern necessaris. Els representem gràficament:



Unitats docents de la Facultat de Medicina

La UAB té convenis signats amb diverses entitats hospitalàries per tal que els seus alumnes cursin els estudis professionals de Medicina.

Per assolir aquest objectiu de formar metges, les unitats docents clíniques estan ubicades en aquests hospitals universitaris amb els quals s'ha establert conveni. Per això la Facultat de Medicina, ateses aquestes característiques, està ubicada en diferents indrets. Els alumnes cursen els dos primers anys de la llicenciatura a la Unitat Docent de Bellaterra, ubicada al campus universitari de Bellaterra de la Universitat Autònoma de Barcelona. Els cursos tercer, quart, cinquè i sisè es realitzen a les unitats docents hospitalàries.

Un professor és coordinador de la unitat docent a la qual representa. El responsable de l'administració fa les tasques de suport a la docència i la recerca que es realitzen a la unitat.

Unitat Docent de Bellaterra

Es troba ubicada a l'edifici M del campus universitari de Bellaterra. A aquesta unitat docent s'imparteix la docència del període bàsic, que inclou el primer i el segon curs. Els horaris de classes teòriques són a la tarda, el primer curs, i al matí, el segon, i a l'inrevés per a les classes pràctiques.

Les instal·lacions generals de la Unitat Docent inclouen un bon nombre d'aules i laboratoris ben equipats, la Biblioteca de la Facultat, el bar restaurant i espais d'esbarjo.

La ubicació de la Unitat a Bellaterra possibilita la participació en les activitats acadèmiques, culturals i esportives del campus. Els estudiants poden beneficiar-se també dels equipaments residencials i comercials de la Vila Universitària i de la Plaça Cívica.

Coordinador de la Unitat Docent: Dr. Jordi Benet Català
Secretari de la Unitat Docent: Dr. José Rodríguez Álvarez

Unitat Docent de Sant Pau. Hospital Universitari de la Santa Creu i de Sant Pau

Aquesta unitat docent està inclosa en el marc de l'Hospital de la Santa Creu i Sant Pau, obra artística de l'arquitecte Domènech i Muntaner. Va començar la tasca docent el curs 1968-69, amb l'inici de la Facultat de Medicina al mateix temps que es fundava la Universitat.

Pel que fa al pavelló de la Unitat, cal dir que és un edifici de tres pisos amb pati i pòrtic central. A més dels cursos de llicenciatura, s'hi imparteixen cursos de postgrau, de doctorat i de l'Escola de Patologia del Llenguatge.

La Unitat té quatre aules, quatre seminaris, una sala de reunions, biblioteca, sala de lectura, laboratori multidisciplinari, sala de graus i aula d'informàtica. Així mateix, disposa de cafeteria.

Coordinador de la Unitat Docent: Dr. Joan Monés Xiol
Secretari de la Unitat Docent: Dra. Mercedes Gurgui Ferrer

Unitat Docent de l'ICS. Hospitals Vall d'Hebron

La Unitat Docent està ubicada a la Ciutat Sanitària Universitària de la Vall d'Hebron. Va començar la seva tasca docent el curs 1971-72. S'hi cursen els estudis de llicenciatura a partir del tercer curs.

El complex hospitalari de la Vall d'Hebron consta de tres centres: Hospital General Universitari, Hospital Materno-infantil i Hospital Universitari de Traumatologia i Ortopèdia. La Unitat Docent està situada en un edifici específic i consta de tres aules de 170 places cadascuna, una biblioteca amb dues sales de lectura i una aula d'informàtica.

Coordinador de la Unitat Docent: Dr. Rafael Esteban Mur
Secretari de la Unitat Docent: Dr. Víctor Manuel Vargas Blasco

Unitat Docent de l'ICS. Hospital Universitari «Germans Trias i Pujol»

La Unitat Docent de l'Institut Català de la Salut, Hospital Universitari «Germans Trias i Pujol», està ubicada al terme municipal de Badalona, a la zona denominada de Can Ruti.

L'Hospital Universitari «Germans Trias i Pujol» està dividit en dos edificis: el General i el Materno-infantil. La Unitat Docent està ubicada a l'edifici maternal, en el qual ocupa tota la tercera planta.

La Unitat Docent gaudeix de les instal·lacions següents: quatre aules, una sala d'estudi, dos seminaris, tres vestidors amb taquilles, una sala de reunions per als estudiants, instal·lacions de fotocòpies i màquines de refrescs. A la segona planta de l'Edifici General es troba la Biblioteca i l'Aula d'Informàtica.

Coordinador de la Unitat Docent: Dr. Jaume Fernández-Llamazares Rodríguez
Secretari de la Unitat Docent: Dr. Manuel Monreal Bosch

Unitat Docent de l'IMAS. Hospital del Mar

La Unitat Docent de l'Institut Municipal d'Assistència Sanitària (UDIMAS) està ubicada a l'Hospital Universitari del Mar, situat entre el barri de la Barceloneta i la Vila Olímpica, al costat de les torres emblemàtiques del carrer de Carles I.

La Unitat Docent gaudeix de les instal·lacions següents: quatre aules, una sala d'estudis, un seminari, dues aules de pràctiques, una sala de graus, una aula d'informàtica i servei de fotocòpies.

Coordinador de la Unitat Docent: Dr. Antoni Gelabert Mas
Secretari de la Unitat Docent: Dr. Pere Saballs Radresa

El Reglament

El Reglament de la Facultat de Medicina va ser aprovat per la Junta de Govern de la Universitat i atén els seus estatuts (decret 37/1985 de 18 de gener).

Naturalesa i finalitats

La Facultat de Medicina organitza els estudis encaminats a la formació de professionals, investigadors i ensenyants de Medicina.

Organitza la docència per a l'obtenció dels títols de llicenciat i doctor en Medicina i Cirurgia i els ensenyaments de postgrau de les especialitats mèdiques.

La Facultat de Medicina va ser creada pel Decret 177/68, del 27 de juliol de 1968; es regula per la Llei de Reforma Universitària i les disposicions que la desenvolupen, pels Estatuts de la Universitat Autònoma de Barcelona i per les normes d'aquest reglament.

Estructura de la Facultat

Article 1

La Facultat es compon de les unitats següents:

1. La seu central i administrativa, que és al campus universitari de Bellaterra.
2. Les unitats docents dels hospitals universitaris amb els quals la UAB tingui establert en cada moment el corresponent conveni docent.

Òrgans de govern

El Claustre de la Facultat

Article 2

1. Composició del Claustre.
 - 1.1. El Claustre estarà format per 250 membres.
 - 1.2. Són membres del Claustre:
 - a) El degà, que el presideix
 - b) El secretari de la Facultat, que ho serà també del Claustre
 - c) Els coordinadors de les unitats docents
 - d) Un nombre de professors fins a arribar al 55% del total de membres del Claustre, el 75% dels quals seran professors amb dedicació a temps complet i el 25% seran professors amb dedicació a temps parcial. En cada cas, els professors seran elegits proporcionalment al seu nombre en cada unitat docent.
 - e) Un nombre d'alumnes corresponent al 35% del total de membres del Claustre. Del total d'alumnes claustrals, els estudiants de tercer cicle representaran fins al 5% del total de membres del Claustre. Els alumnes de primer i segon cicle seran elegits en cada unitat docent proporcionalment al nombre d'alumnes per curs i unitat.
 - f) Un nombre de membres del personal d'administració i serveis corresponent al 10% del total de membres del Claustre.
 - 1.3. Els membres de l'equip de deganat, el cap del Gabinet Tecnopedagògic, el cap de Biblioteques de la Facultat, l'administrador de Centre i el cap de Secretaria, quan no siguin membres del Claustre, podran ser convocats per participar en les sessions, amb veu i sense vot.
2. El Claustre es renovarà cada dos anys. Els representants dels estudiants seran elegits anualment. Les eleccions es faran durant el primer trimestre del curs acadèmic.
3. El Claustre es reunirà:
 - a) Com a mínim una vegada l'any, en sessió ordinària, abans de finalitzar el segon trimestre del curs acadèmic.
 - b) En sessió extraordinària, convocat pel degà i l'equip de govern, la Junta de Facultat i/o la majoria absoluta dels claustrals d'una unitat docent o d'un dels estaments.
 - c) En sessió extraordinària per a l'elecció del degà.
4. Són funcions del Claustre:
 - a) L'elecció i revocació del degà.
 - b) L'elaboració, l'aprovació i la modificació, si escau, del reglament de la Facultat.
 - c) L'elaboració de les línies generals d'actuació de la Facultat.
 - d) La supervisió de la gestió dels òrgans de govern de la Facultat.
 - e) L'aprovació dels projectes dels plans d'estudis elaborats per la Junta de Facultat.

- f) L'aprovació de l'informe anual del degà, que haurà d'incloure necessàriament una indicació de l'activitat docent investigadora, i també de les línies generals del pressupost, de la programació plurianual i de la memòria econòmica.
5. La mesa del Claustre
- a) La mesa del Claustre estarà composta pel degà, com a president, el secretari de la Facultat, dos professors, dos estudiants i dos membres del PAS, elegits pels seus estaments respectius.
 - b) A les sessions del Claustre, un dels membres de la mesa que no sigui el president actuarà de moderador. El secretari estendrà l'acta del desenvolupament de la sessió i dels acords que s'hi prenguin.
 - c) Les funcions de la mesa són les següents:
 1. Convocar les sessions del Claustre amb un mínim de quinze dies d'anticipació, llevat dels casos d'urgència, i trametre l'ordre del dia i la documentació pertinent als claustrals.
 2. Fixar l'ordre del dia atenent les propostes del degà, de la Junta de Facultat o bé, preceptivament, les fetes per escrit per un mínim de 5% dels claustrals. L'ordre del dia es farà públic.
 3. Organitzar, dirigir i coordinar les sessions del Claustre.
 4. Interpretar el reglament en els casos de dubte o suplir-lo en els casos d'omissió.
 5. Rebre les peticions de sessió extraordinària del Claustre i valorar-ne les propostes d'ordre del dia.
6. El funcionament del Claustre
- a) El quòrum perquè sigui vàlida en primera convocatòria la constitució del Claustre serà la majoria absoluta dels seus components. Si no existís aquest quòrum, el Claustre es constituirà en segona convocatòria mitja hora després de l'assenyalada per a la primera, i serà suficient l'assistència de la tercera part dels seus membres. Una vegada constituït el Claustre hom podrà exigir la verificació del quòrum abans de procedir a les votacions.
 - b) Els acords es prendran per majoria simple, excepte per:
 1. Aprovar projectes de plans d'estudis.
 2. Modificar el reglament de la Facultat.
 3. Elegir el degà.En aquests casos serà necessària la majoria absoluta en la primera votació i la majoria simple en les successives.
 - c) El vot dels claustrals és personal i indelegable. La votació serà pública, llevat del cas que impliqui persones o bé que algun claustral sol·liciti vot secret.
 - d) A les dues absències injustificades, el claustral elegit serà revocat i els membres del seu estament n'elegiran un de nou.
7. L'elecció del degà
- a) El degà serà elegit pel Claustre entre els professors catedràtics o titulars d'universitat, i serà nomenat pel rector.
 - b) Els candidats a degà hauran de presentar el programa d'actuació i també la composició dels membres del seu equip.

- c) El degà serà elegit per majoria absoluta en primera votació i simple en segona. La tercera votació, si s'escau, es farà entre els dos candidats més votats.
- d) El període de mandat serà de dos anys i no es podrà exercir més de dos mandats consecutius.
- e) En el cas d'absència de candidatures, es perllongarà durant mig any el mandat de l'equip cessant i es farà una nova convocatòria. En cas de no presentar-se'n cap de nou, exercirà com a degà el catedràtic més antic.
- f) La renovació del degà i el seu equip es produirà quan la majoria absoluta dels claustrals aprovi la moció corresponent. Aquesta es podrà presentar si està avalada per 25% dels claustrals.
- g) Per a qualsevol punt no comprès en aquest reglament referent al funcionament del Claustre, la mesa s'atindrà al que disposa el Reglament del Claustre General de la Universitat.

La Junta de Facultat

Article 3

1. La Junta de Facultat, delegada del Claustre, és l'òrgan de govern i gestió ordinari de la Facultat.
2. Són membres de la Junta de Facultat:
 - a) El degà, que la presideix, i els membres de l'equip de govern de la Facultat
 - b) Una representació dels professors de cadascun dels departaments que exerceixen la docència a la Facultat, de la manera següent:
 1. Els directors dels departaments corresponents i, en el cas que algun d'aquests no intervingui en la docència de la Facultat, un catedràtic o professor titular d'aquesta elegit entre els professors del seu mateix departament.
 2. De la Unitat Docent de Bellaterra: un professor de cadascuna de les unitats departamentals que imparteixen docència d'assignatures troncal en els cursos primer i segon. De cadascuna de les unitats docents hospitalàries: un professor de cada departament que imparteix docència d'assignatures troncal en els cursos clínics (tercer, quart, cinquè i sisè).
 - c) Els coordinadors de les unitats docents.
 - d) Una representació dels estudiants de la Facultat, a raó del 30% de la composició total de la Junta, elegits proporcionalment per cadascuna de les unitats docents i curs. El 10% del total dels estudiants haurà de ser de tercer cicle.
 - e) Una representació del personal d'administració i serveis, el 10% del total de la Junta.
 - f) L'administrador de centre.
 - g) El director del Gabinet Tecnicopedagògic.
 - h) El coordinador de Biblioteques de la Facultat.
3. És objectiu bàsic de la Junta de Facultat vetllar per una organització adequada i per la qualitat de la docència.

4. La Junta de Facultat es renovarà cada dos anys; la representació dels estudiants es renovarà anualment durant el primer trimestre del curs acadèmic.
5. Les funcions de la Junta de Facultat són les següents:
 - a) La discussió i aprovació dels criteris i les directrius de funcionament de la Facultat.
 - b) La discussió i aprovació, si escau, de les propostes de modificació del pla d'estudis i del pla docent.
 - c) La discussió i aprovació dels projectes de pressupostos de la Facultat.
 - d) L'organització i supervisió del procés electoral del Claustre.
 - e) Qualsevol altra funció que li assigni el Claustre, aquest reglament i totes aquelles que no estiguin atribuïdes a un òrgan determinat.
6. La Junta de Facultat es reunirà:
 - a) En sessió ordinària una vegada el trimestre. Es convocarà com a mínim quinze dies abans i se'n trametrà la documentació pertinent.
 - b) Quan ho acordi el degà i el seu equip o quan ho sol·liciti el 15%, com a mínim, dels membres que la componen. Aquesta petició haurà de ser feta per escrit.
7. Funcionament de la Junta
 - a) La Junta la convocarà el degà.
 - b) L'ordre del dia el fixaran el degà i el seu equip.
 - c) Tots els membres de la Junta podran proposar, mitjançant un escrit dirigit al degà, la inclusió de punts a l'ordre del dia. Si la sol·licitud fos del 10% dels membres de la Junta, haurà de ser inclosa a l'ordre del dia de la Junta següent.
 - d) A proposta de qualsevol membre de la Junta, podrà incloure's un nou punt a l'ordre del dia sempre que la majoria absoluta dels membres assistents a la Junta ho aprovi a l'inici de la sessió.
 - e) La constitució de la Junta requerirà l'assistència de la majoria absoluta dels seus membres en primera convocatòria i d'un terç en segona convocatòria, mitja hora més tard.
 - f) Els membres elegits per la Junta que no assisteixin a dues sessions consecutives sense causa justificada, deixaran de ser-ne membres.
 - g) Els acords hauran de ser aprovats per majoria simple dels assistents.
 - h) Les votacions seran públiques, llevat del cas que algun membre de la Junta sol·liciti vot secret i tingui el suport del 10% dels assistents a la Junta, o bé que la votació impliqui persones.

Les actes de les sessions de la Junta, elaborades pel secretari de la Facultat, podran ser consultades per qualsevol membre de la Facultat. Seran aprovades, si escau, a la sessió de la Junta següent.

Les comissions de la Facultat

Article 4

1. Les comissions permanents de la Facultat són les següents:

- Comissió de la Junta de Facultat
- Comissió de Docència
- Comissió de Recerca
- Comissió Econòmica
- Comissió de Professorat
- Comissió d'Actes Culturals

A més de les esmentades, la Junta podrà crear les comissions permanents que convinguin.

2. Elecció dels membres

Llevat del degà o del seu delegat i de l'administrador de centre, els altres membres de les comissions s'elegiran per sufragi universal entre els membres de l'estament al qual pertanyin, d'acord amb els reglaments respectius de les unitats docents.

3. Funcionament

Cada comissió redactarà un projecte de reglament d'ordre intern, que es lliurarà als membres de la Junta de Facultat perquè l'estudiïn i, si escau, l'aprovin.

El secretari de cada comissió, elegit entre els seus membres, haurà d'elaborar l'acta de totes les reunions.

L'acta de cada reunió s'haurà de lliurar al Deganat, on estarà a disposició de qualsevol membre de la Facultat que la sol·liciti. Les decisions recollides a les actes s'hauran de lliurar a tots els departaments que imparteixin classes a la Facultat i al Consell d'Estudiants, quinze dies, com a mínim, abans que tingui lloc la sessió de la Junta de Facultat en la qual s'hauran de sotmetre a aprovació.

Els membres de la Comissió podran ser rellevats de les seves funcions per majoria simple dels vots dels membres de l'estament que els havia elegit.

4. Atribucions i composició

a) Comissió de la Junta de Facultat

A fi d'agilitar els assumptes de tràmit, funcionarà una comissió permanent de la Junta de Facultat, constituïda pel degà, el secretari de la Facultat, els vicedegans, els coordinadors de les unitats docents, un representant del Consell d'Estudiants i el responsable de la Secretaria de la Facultat, aquest últim amb veu i sense vot. La Comissió de la Junta de Facultat es reunirà, com a mínim, una vegada al mes i tots els seus acords hauran de ser ratificats per la Junta de Facultat següent.

b) Comissió de Docència

Estarà composta pel degà o per la persona en qui delegui, un professor i un estudiant de cada unitat docent, elegits pels seus estaments respectius, i el director del Gabinet Tècnopedagògic.

Són atribucions d'aquesta comissió:

1. Coordinar l'elaboració dels plans d'estudi i les modificacions que hi calguin.
 2. Vetllar perquè es compleixin els plans d'estudi.
 3. Assegurar l'homogeneïtat dels continguts docents de cadascuna de les assignatures a les diferents unitats docents, sempre que no s'hi hagi acordat el contrari.
 4. Recolzar l'activitat del Gabinet Tecnicopedagògic.
 5. Promoure l'elaboració i avaluació, per part de persones qualificades, de les enquestes periòdiques destinades a mesurar la qualitat docent i dissenyar de la Facultat en el marc dels objectius proposats prèviament per la Comissió.
 6. Estudiar, proposar i gestionar qualsevol innovació metodològica o tècnica que sigui útil per a la millora de la qualitat docent.
 7. Definir les plantilles de professorat i els equipaments que assegurin una infraestructura docent òptima a fi de generar un model ideal de referència.
 8. Aconseguir informació sobre les deficiències de cadascun dels departaments que imparteixin classes a la Facultat, en relació amb l'esmentat model, fer-les públiques i, dins del seu marc de competència, contribuir a reparar-les per ordre de gravetat.
- c) Comissió de Recerca
- Estarà composta pel degà, que la presideix, o la persona en qui delegui, un professor de cada unitat docent i un estudiant de tercer cicle per cadascuna de les unitats docents, elegits entre els estaments respectius.
- Són atribucions d'aquesta comissió:
1. Fer conèixer dins i fora de la Facultat la recerca que es porta a terme a cadascun dels departaments que imparteixin classes a la Facultat, organitzant conferències, seminaris, congressos, etc.
 2. Facilitar la formació de recerca del professorat.
 3. Establir els criteris per al lliurament dels fons dedicats a la recerca assignats a la Facultat.
 4. Informar de tot tipus de beques i ajuts destinats a la recerca.
- d) Comissió Econòmica
- Estarà composta pel degà, que la presideix, o per la persona en qui delegui, un professor de cada unitat docent, l'administrador de centre i un estudiant de cada unitat docent.
- Les seves funcions són:
1. Administrar i vetllar per la conservació dels béns de la Facultat.
 2. Proposar la distribució dels mitjans disponibles d'acord amb els criteris establerts per les comissions pertinents.
 3. Revisar periòdicament els béns i equipaments de la Facultat.
- e) Comissió de Professorat
- Estarà composta pel degà, que la presideix, o per la persona en qui delegui, el coordinador i un professor de cada unitat docent i un estudiant de cadascun dels cicles.
- Les seves funcions són:
1. Informar de les propostes de convocatòria de concurs de places de professorat que ha d'exercir la docència a la Facultat.
 2. Vetllar per la distribució equilibrada de la plantilla de professorat entre les unitats docents, segons els criteris elaborats per la Comissió de Docència.

f) Comissió d'Actes Culturals

Estarà composta pel degà, que la presideix, o per la persona en qui delegui, un professor i dos alumnes per cada unitat docent.

La seva atribució és:

1. Proposar les activitats de tipus humanístic, esportiu i social i la projecció de la Facultat vers la comunitat.

El degà i el seu equip

Article 5

1. El degà serà el representant de la Facultat i actuarà en el seu nom.
2. Elaborarà les propostes polítiques i d'actuació de la Facultat.
3. El degà es proveirà d'un equip de govern, que estarà compost per:
 - els vicedegans
 - el secretari, que tindrà les funcions de fedatari de la Facultat
4. A cada unitat docent s'elegirà, entre els seus professors, un coordinador, seguint el procediment que assenyali el seu reglament.

L'administrador de centre

Article 6

1. La Facultat comptarà amb un administrador de centre que actuarà com a delegat del gerent de la UAB.
2. L'administrador de centre es designarà seguint el procediment previst a l'article 176 dels Estatuts de la UAB.
3. L'administrador de centre no podrà tenir assignades ni funcions docents ni de recerca. Les seves funcions són:
 - a) La gestió dels serveis economicoadministratius de la Facultat, amb subjecció a les normes establertes en els Estatuts de la UAB i aquelles altres que li siguin assignades per la Junta de Facultat, totes amb la supervisió del degà i de la Comissió d'Economia
 - b) L'assessorament, quan el sol·liciti el degà o el seu equip, la Junta de Facultat, el Claustre de la Facultat o les diverses comissions.

Règim econòmic

Article 7

Per tal de complir els seus objectius, la Facultat comptarà amb les subvencions ordinàries i extraordinàries lliurades per la Universitat, i d'altres que es puguin obtenir d'entitats de caràcter públic o privat, dins dels límits marcats pels Estatuts de la UAB.

1. Els moviments econòmics i financers, i també la utilització interna dels recursos, hauran de quedar reflectits:

- a) En el pressupost anual
 - b) A la programació quadriannual en la qual s'emmarqui el pressupost anual
 - c) A la memòria econòmica de presentació i rendiment de comptes
2. El projecte de pressupost anual i la programació quadriannual seran elaborats per l'administrador de centre sota la direcció del degà o del seu representant i aprovats per la Junta de Facultat.
3. La programació plurianual serà revisada cada any i continuarà la valoració econòmica dels ingressos i de les despeses corresponents.
La programació inclourà també:
- d) Els plans de construcció de nous edificis i els d'ampliació o modificació important dels existents.
 - e) Els plans d'increment o modificació de les instal·lacions de caràcter general de la Facultat.
 - f) Un pla general d'inversions d'infraestructura de docència i recerca.

Disposicions addicionals

PRIMERA

Actualment, són unitats docents, mitjançant els convenis corresponents:

- a) UD de l'ICS. Hospital Universitari «Germans Trias i Pujol»
- b) UD de l'ICS. Hospitals Vall d'Hebron
- c) UD de l'IMAS. Hospital del Mar
- d) UD de Sant Pau. Hospital Universitari de la Santa Creu i de Sant Pau

SEGONA

Actualment, són unitats departamentals que imparteixen docència d'assignatures troncal a la UD de Bellaterra:

- a) Anatomia Humana i Embriologia
- b) Bioestadística
- c) Biofísica
- d) Biologia
- e) Bioquímica
- f) Fisiologia
- g) Histologia
- h) Història de la Medicina
- i) Immunologia
- j) Psicologia Mèdica

TERCERA

Els departaments que imparteixen docència d'assignatures troncal en els cursos clínics són:

- a) Ciències Morfològiques*
- b) Cirurgia*
- c) Farmacologia i Terapèutica*
- d) Genètica i Microbiologia*
- e) Medicina*
- f) Pediatria, Obstetrícia i Ginecologia i Medicina Preventiva*
- g) Psiquiatria i Medicina Legal*

Els estudiants

Representació i participació dels estudiants a la Facultat de Medicina

Els estudiants poden participar en les tasques organitzatives i de decisió de la Facultat com a:

- Delegats de curs (i/o assignatura), participant en les tasques de coordinació docent.
- Representants dels estudiants en els òrgans de govern de la Facultat, com són la Junta, el Claustre i les comissions del Centre, en els termes que preveu el Reglament.

L'Assemblea de Representants

Quan no es convoca Assemblea General, l'òrgan de representació dels estudiants és l'Assemblea de Representants, la composició de la qual està establerta en el seu reglament.

El Consell d'Estudiants

Està format per 15 persones (3 per unitat docent). És l'òrgan executiu de l'Assemblea i vetlla pel respecte dels acords presos a l'Assemblea de Representants i pel compliment dels drets i deures dels estudiants de Medicina. És qui representa els estudiants de Medicina davant qualsevol instància universitària.

L'Associació d'Estudiants de Ciències de la Salut (AECS)

L'AECS és una associació científica i cultural formada per estudiants i postgraduats recents de diverses branques de les Ciències de la Salut (Medicina, Infermeria, Farmàcia, Odontologia, Psicologia, Biologia, etc.), en l'àmbit de les terres de llengua i cultura catalanes. L'AECS forma part de l'Acadèmia de Ciències Mèdiques de Catalunya i de Balears. L'AECS és un espai en què es pot créixer científicament i humanament des d'un vessant obert i sensible a la realitat de cada moment. Els membres poden tenir contacte directe amb els professionals de les ciències de la salut. L'AECS té deu seccions federades: Alacant, Anòia, Balears, Barcelona, Garrotxa, Girona, Lleida, Reus, València i Vallès Occidental.

L'AECS té com a objectius donar serveis a l'estudiant, fomentar les activitats científiques i culturals que s'hi relacionen, com també la seva difusió.

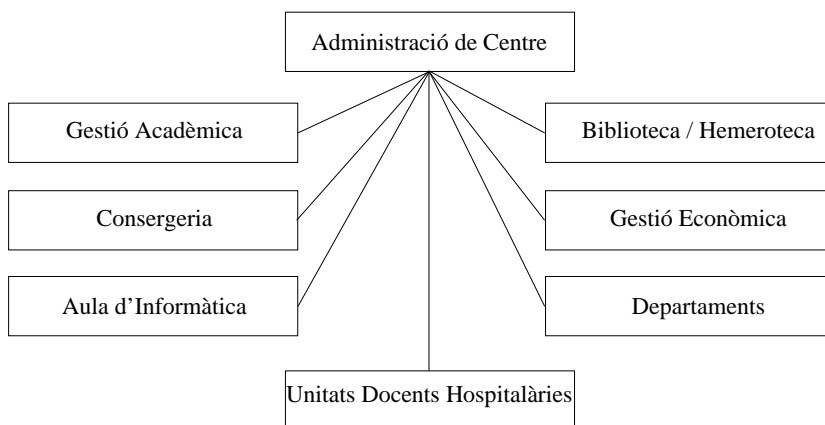
L'AECS realitza activitats acadèmiques (cursets, taules rodones, intercanvis amb hospitals i laboratoris estrangers per fer pràctiques, etc.) i extraacadèmiques (visites culturals, exposicions, etc.).

Per fer-te'n soci t'has de dirigir al passeig de la Bonanova, 47, 2n (tel.: 93 212 38 95) o al Casal del Metge, Tapineria, 10, 2n (tel.: 93 310 00 55).

Estructura administrativa

Per tal d'acomplir les seves finalitats, la Universitat comptarà amb l'adequada estructura administrativa i de gestió. L'organització dels serveis administratius i econòmics de la Universitat s'estructurarà en serveis, seccions i àrees. Cada departament i cada centre tindrà garantit un nucli de gestió i administració per realitzar les funcions que els són pròpies.

A la Facultat de Medicina, l'estructura administrativa la teniu representada al gràfic següent:



Les persones responsables de cadascun dels serveis són:

Administradora de Centre	Glòria García Andrés Anna Masip Argilaga	fins al 31/07/1998 a partir d'aquesta data
Gestora Econòmica	Carmen Pérez Aguilera	
Gestora Acadèmica	Pilar Chavarrías Álvarez	
Cap de Biblioteca	Rosa Pujol Brustenga	
Cap de Consergeria	Gaudi Egea Gallardo	
Responsable de l'Aula d'Informàtica	Javier Castro Peralta	
Responsable de la UD de Sant Pau	Juan Delgado Ramírez	
Responsable de la UD de la Vall d'Hebron	Rosa Pose Calvo	
Responsable de la UD de l'IMAS (Hospital del Mar)	Cándida Esteban Cortés	
Responsable de la UD de l'Hospital «Germans Trias i Pujol»	Teresa M. Lacorte Pi	

1.2 Els Estudis: estructura de la Llicenciatura de Medicina

Enguany, si et matricules de cinquè curs, la teva matriculació es fa segons el pla d'estudis de 1993.

Aquest currículum de la Llicenciatura de Medicina està orientat per les disposicions legals de l'Estat espanyol i per les directrius dels organismes pertinents de la Comunitat Europea.

Les modificacions més rellevants respecte del pla d'estudis de 1986 són fonamentalment les següents: en primer lloc, hi ha un important augment del temps destinat a l'ensenyament pràctic. En el primer cicle (1r, 2n i 3r curs), la proporció teòrica/pràctica és d'1/1. En el 2n cicle (4t, 5è i 6è), aquesta relació és d'1/2. Després hi ha una clara tendència a promoure la coordinació entre les diverses àrees de coneixement a l'hora d'impartir continguts de les diferents matèries del currículum. Les assignatures clàssiques desapareixen com a unitats didàctiques aïllades.

Introdueix el concepte de matèria optativa, és a dir, triada per l'alumne d'entre les ofertes pel nostre centre; així com la lliure elecció, que permet a l'alumne un ventall d'opcions entre les assignatures d'altres facultats o bé entre activitats reconegudes.

El calendari d'implantació del pla d'estudis de 1993 i d'extinció del pla d'estudis de 1986 és el següent:

Curs 1998-99

- Docència i exàmens de 1r, 2n, 3r, 4t i 5è cursos del pla de 1993
- Docència i exàmens de 6è curs del pla de 1986
- Exàmens de 4t i 5è curs del pla de 1986

Curs 1999-2000

- Docència i exàmens de 1r, 2n, 3r, 4t, 5è i 6è cursos del pla de 1993
- Exàmens de 5è i 6è curs del pla de 1986

Curs 2000-2001

- Docència i exàmens de 1r, 2n, 3r, 4t, 5è i 6è cursos del pla de 1993
- Exàmens de 6è curs del pla de 1986

Les assignatures dels plans d'estudis s'imparteixen per professors que pertanyen a diferents departaments, segons les disciplines o àrees de coneixement de què es tracti. Els departaments que imparteixen docència en la Llicenciatura de Medicina són:

Departament de Bioquímica i de Biologia Molecular

Cap del Departament:	Francesc González Sastre	93 581 12 56
Secretaria del Departament:	Pepita Sebrà Pau	93 581 16 23
Unitat de Biofísica		
Cap de la Unitat	Antoni Morros Carulla	93 581 18 70
Suport administratiu		93 581 19 07
Unitat de Bioquímica		
Cap de la Unitat	Josep Aguilera Àvila	93 581 19 10
Suport administratiu		93 581 19 10

Departament de Biologia Cel·lular i de Fisiologia

Cap del Departament:	Montserrat García Caldes	93 581 17 25
Unitat de Biologia		
Cap de la Unitat	Cristina Templado Meseguer	93 581 17 73
Suport administratiu		93 581 10 25
Unitat de Fisiologia		
Cap de la Unitat	Enric Domingo Ribas	93 581 19 19
Suport administratiu		93 581 19 19
Unitat d'Histologia		
Cap de la Unitat	Berta González de Mingo	93 581 18 75
Suport administratiu		93 581 19 12
Unitat d'Immunologia		
Cap de la Unitat	Ricard Pujol Borrell	93 456 12 00 (ext. 346)

Departament de Ciències Morfològiques

Cap del Departament:	August Moragas Redecilla	93 428 26 37
Unitat d'Anatomia i d'Embriologia		
Cap de la Unitat	Alfonso Rodríguez Baeza	93 581 19 48
Suport administratiu		93 581 18 74

Departament de Cirurgia (amb seu a l'UD de l'ICS. Hospitals Vall d'Hebron)

Cap del Departament:	Pedro Quesada Marín	93 428 25 19
Suport administratiu		93 428 25 19

Departament de Farmacologia i de Terapèutica

Cap del Departament:	Margarida Arboix Arzo	93 581 18 96
Unitat de Farmacologia Veterinària		
Cap de la Unitat	Albert Badia Sancho	93 581 19 53
Suport administratiu		93 581 19 52

Departament de Psiquiatria i de Medicina Legal

Cap del Departament:	Miguel Casas Brugué	93 581 23 81
Unitat de Psicologia Mèdica		
Cap de la Unitat	Jordi Pérez Sánchez	93 581 14 36
Suport administratiu		93 581 12 25

Departament de Medicina (amb seu a l'UD de l'ICS. Hospitals Vall d'Hebron)

Cap del Departament:	Juan Rubiés Prat	93 427 20 00 (ext. 4044)
Suport administratiu		93 428 56 21

Departament de Pediatria, d'Obstetrícia i Ginecologia i de Medicina Preventiva

Cap del Departament:	Josep Vaqué Rafat	93 581 19 03
Unitat de Bioestadística		
Cap de la Unitat:	Mercedes Campillo Grau	93 581 27 97
Suport administratiu		93 581 19 03

Departament de Filosofia

Cap del Departament:		
Àrea d'Història de la Ciència		
Responsable al centre d'H. de la Medicina:	Àlvar Martínez Vidal	93 581 18 84

Estudis

Pla d'estudis de 1993. (Aprovat el 3 de maig de 1993. BOE 1/12/93, sota les directrius del RD 1497/87 de 27 de novembre)

Llicenciatura de Medicina

- Ensenyament de primer cicle (sense títol terminal) i de segon cicle.
- Centre universitari responsable de l'organització del pla d'estudis: Facultat de Medicina de la Universitat Autònoma de Barcelona.
- Càrrega lectiva global: 511,0 crèdits.

Cicle	Curs	Matèria troncal	Matèria optativa	Crèdits lliures	Total
1r	1	74,0	58	51	
	2	68,0			
	3	64,0			
2n	4	69,5			
	5	64,5			
	6	62,0			
		402	58	51	511

Assignatures troncal: corresponen a les matèries que s'estableixen en el Reial Decret de directrius generals pròpies de la titulació de la Llicenciatura de Medicina.

Assignatures optatives: corresponen a les matèries que estableix la UAB. Cal cursar les necessàries que estableix el pla d'estudis. Aquestes tindran **el caràcter de no canviables**.

Assignatures de lliure elecció: assignatures que es poden triar tant entre les matèries optatives del Pla d'Estudis de Medicina com entre la resta d'assignatures que ofereix la Universitat Autònoma de Barcelona en els plans d'estudis nous (elaborats sota les directrius del Reial Decret 1497/1987, i del Reial Decret 1267/1994), amb les excepcions següents:

- Matèries del pla d'estudis propi o d'altres plans d'estudis subjectes a requisits o incompatibilitats.
- Matèries de contingut idèntic o molt similar al de les mateixes de la pròpia titulació, d'acord amb les propostes formulades pels centres.

Altres formes d'obtenir els crèdits de lliure elecció del pla d'estudis són:

1. Reconeixement de crèdits cursats amb anterioritat. Aquests estudis han de reunir els requisits següents:
 - Tenir la categoria d'estudis universitaris homologats o propis de la UAB.
 - Ser estudis de primer cicle, de segon cicle o de primer i segon cicle.
2. Crèdits cursats per a la realització d'activitats docents.

Per tal d'incrementar la interdisciplinarietat dels nous plans d'estudi, la UAB posa a l'abast dels seus alumnes la possibilitat de cursar activitats i ensenyaments que ofereixen altres universitats i institucions. L'alumne que vulgui incorporar aquests ensenyaments al seu expedient acadèmic, caldrà que els cursi simultàniament amb els estudis universitaris que realitza a la UAB i, un cop superats, podran ser reconeguts com a crèdits de lliure elecció.

El nombre màxim de crèdits de lliure elecció que es podran reconèixer mitjançant aquesta modalitat és de **20 crèdits**. Per saber l'oferta del curs 1998-99, adreceu-vos a la Secretaria de la Facultat.

A) Assignatures troncales

CURS	ASSIGNATURA	Semestre	Crèdits teoria	Crèdits pràctiq.	Crèdits totals
Primer	22963 Desenvolupament, estructura i funció de l'aparell locomotor	2n	6	6	12
	22966 Introducció a la medicina i metodologia científica	1r	7,5	5,5	13
	22968 Morfologia, estructura i funció de l'organisme humà normal I	1r	11,5	11,5	23
	22969 Morfologia, estructura i funció de l'organisme humà normal II	2n	13,5	12,5	26
Segon	22962 Psicologia bàsica	1r	4	3	7
	22964 Desenvolupament, estructura i funció dels aparells i sistemes en estats de salut I	1r	14,5	14,5	29
	23314 Desenvolupament, estructura i funció dels aparells i sistemes en estats de salut II	2n	16	16	32
Tercer	22965 Epidemiologia	1r / 2n	2	2	4
	22967 Introducció a la patologia I	1r	15	15	30
	23315 Introducció a la patologia II	2n	15	15	30

CURS	ASSIGNATURA	Semestre	Crèdits teoria	Crèdits pràctiq.	Crèdits totals
Quart	22988 Psiquiatria	2n	3	6	9
	22981 Medicina i cirurgia I	1r	14	16	30
	22982 Medicina i cirurgia II	2n	14	16,5	30,5
Cinquè	22984 Obstetrícia i ginecologia	1r	6	6	12
	22986 Pediatria	2n	8	8	16
	22983 Medicina i cirurgia III	1r	9	8,5	17,5
	23316 Medicina i cirurgia IV i farmacologia clínica	2n	9,5	8,5	19
Sisè	22970 Medicina legal i toxicologia	2n	3	6	9
	22971 Medicina preventiva i salut pública	2n	4	7	11
	23317 Pràctica clínica	Anual	0	42	42

Nota: Sisè s'implantarà el curs 1999/2000.

Assignatures optatives que s'oferiran el curs 1998/99

Recomanem a l'alumne que consulti aquest quadre per poder fer una tria adequada segons el semestre de cada assignatura i la unitat docent en què té assignada plaça.

Curs	Unitat docent	Codi	Assignatura	Crèdits	Sem.
Primer	Bellaterra	22997	Iniciació a la microinformàtica per a metges	4,5	2
		23013	Introducció a la metodologia científica I	3	2
Segon	Bellaterra	22990	Ampliació de biologia cel·lular	3	1
		22989	Biologia del desenvolupament i teratogènia	6	2
		22992	Biomecànica aplicada a l'aparell locomotor	5	1
		22991	Histologia avançada	6	2
		22998	Psicologia humana: bases socials i conducta anormal	6	2
Tercer	Badalona	23006	Citologia clínica	4	2
		22994	Fisiologia aplicada	6	1
		23033	Immunologia: fisiopatologia i diagnòstic	4	2
		23012	Informàtica mèdica	4	2
	Hospital del Mar	23005	Cervell i conducta	4	2
		23012	Informàtica mèdica	4	1
		23013	Introducció a la metodologia científica I	3	1
		23027	Micologia clínica	3	2
Tercer	Sant Pau	23003	Bioètica clínica	3	1
		23024	Diagnòstic per la imatge	6	1

Curs	Unitat docent	Codi	Assignatura	Crèdits	Sem.	
Tercer	Sant Pau	23033	Immunologia: fisiopatologia i diagnòstic	4	1	
		23012	Informàtica mèdica	4	2	
		23018	Nutrició i dietètica	3	2	
	Vall d'Hebron	23005	Cervell i conducta	4	1	
		22996	Evolució i concepte de la malaltia	4	2	
		22994	Fisiologia aplicada	6	2	
		23018	Nutrició i dietètica	3	1	
Quart	Badalona	23016	Medicina de l'activitat física i l'esport	4	1	
		23018	Nutrició i dietètica	3	2	
	Hospital del Mar	23005	Cervell i conducta	4	2	
		23012	Informàtica mèdica	4	1	
		23013	Introducció a la metodologia científica I	3	1	
		23027	Micologia clínica	3	2	
	Sant Pau	23031	Bases moleculars de l'autoimmunitat	3	2	
		23032	Cirurgia plàstica i reparadora	4	2	
		23006	Citologia clínica	4	2	
		23030	Endoscòpia diagnòstica i terapèutica	4	1	
		23019	Oncologia general	6	2	
		23025	Salut laboral	4	1	
	Vall d'Hebron	23001	Anestesiologia, reanimació i tractament del dolor	7	1	
		23003	Bioètica clínica	3	2	
		23030	Endoscòpia diagnòstica i terapèutica	4	2	
		23020	Paidopsiquiatria	3	2	
	Cinquè	Badalona	23001	Anestesiologia, reanimació i tractament del dolor	7	1
			23003	Bioètica clínica	3	2
			23011	Geriatrics	5	1
			23019	Oncologia general	6	1
		Hospital del Mar	23001	Anestesiologia, reanimació i tractament del dolor	7	1
			23011	Geriatrics	5	1
			23028	Infecció nosocomial i política d'antibiòtics	3	2
Sant Pau		23000	Alcoholisme i toxicomanies	3	2	
		23002	Algologia	4	2	
		23010	Foniatria	3	1	
		23028	Infecció nosocomial i política d'antibiòtics	3	1	
		23013	Introducció a la metodologia científica I	3	2	
		23026	Medicina nuclear	3	1	
		23027	Micologia clínica	3	2	
Vall d'Hebron		23004	Bioquímica clínica	6	2	
		23032	Cirurgia plàstica i reparadora	4	1	
		23010	Foniatria	3	1	
		23011	Geriatrics	5	1	
		23016	Medicina de l'activitat física i de l'esport	4	2	

Recomanacions entre assignatures troncal del pla d'estudis de 1993

Per cursar aquestes assignatures	Es recomana tenir aprovades aquestes assignatures
Epidemiologia	Introducció a la medicina i metodologia científica Morfologia estructura i funció de l'organisme humà normal I Morfologia estructura i funció de l'aparell locomotor Morfologia estructura i funció de l'organisme humà normal II Desenvolupament, estructura i funció dels aparells i sistemes en estat de salut I Desenvolupament, estructura i funció dels aparells i sistemes en estat de salut II
Introducció a la patologia I	Introducció a la medicina i metodologia científica Morfologia estructura i funció de l'organisme humà normal I Morfologia estructura i funció de l'aparell locomotor Morfologia estructura i funció de l'organisme humà normal II Desenvolupament, estructura i funció dels aparells i sistemes en estat de salut I Desenvolupament, estructura i funció dels aparells i sistemes en estat de salut II
Introducció a la patologia II	Introducció a la medicina i metodologia científica Morfologia, estructura i funció de l'organisme humà normal I Desenvolupament, estructura i funció de l'aparell locomotor Morfologia, estructura i funció de l'organisme humà normal II Desenvolupament, estructura i funció dels aparells i sistemes en estat de salut I Desenvolupament, estructura i funció dels aparells i sistemes en estat de salut II
Medicina i cirurgia I	Introducció a la patologia I Introducció a la patologia II
Medicina i cirurgia II	Introducció a la patologia I Introducció a la patologia II
Medicina i cirurgia III	Introducció a la patologia I Introducció a la patologia II
Medicina i cirurgia IV i farmacologia clínica	Introducció a la patologia I Introducció a la patologia II

Per cursar aquestes assignatures **Es recomana tenir aprovades aquestes assignatures**

Pràctica clínica	Introducció a la patologia I
	Introducció a la patologia II
	Epidemiologia
	Medicina i cirurgia I
	Medicina i cirurgia II
	Medicina i cirurgia III
	Medicina i cirurgia IV i farmacologia clínica
	Psiquiatria
	Pediatria
	Obstetrícia i ginecologia

(Aprovat al Claustre de la Facultat de Medicina el 13 de febrer de 1995. Per poder ser aplicables com a incompatibilitats falta que sigui aprovat pel Consell d'Universitats i posteriorment ser publicat al BOE). Per tant, la Facultat només ho pot aplicar en termes de recomanació.)

Incompatibilitats del pla d'estudis de 1993

Assignatura incompatible <i>Per cursar aquestes optatives</i>	Assignatura troncal origen de la incompatibilitat <i>Cal tenir aprovades aquestes troncal</i>	Curs
Algologia	Introducció a la medicina i metodologia científica	1
	Desenvolupament, estructura i funció de l'aparell locomotor	1
	Morfologia, estructura i funció de l'organisme humà normal I	1
	Morfologia, estructura i funció de l'organisme humà normal II	1
	Psicologia bàsica	2
	Desenvolupament, estr. i funció d'aparells i sist. en estat de salut I	2
	Desenvolupament, estr. i funció d'aparells i sist. en estat de salut II	2
	Introducció a la patologia I	3
	Introducció a la patologia II	3
	Ampliació de biologia cel·lular	Morfologia, estructura i funció de l'organisme humà normal I
Anatomia radiològica	Desenvolupament, estr. i funció d'aparells i sist. en estat de salut I	2
	Desenvolupament, estr. i funció d'aparells i sist. en estat de salut II	2
Bases moleculars de l'autoimmunitat	Introducció a la patologia I	3
Biomecànica aplicada a l'aparell locomotor	Desenvolupament, estructura i funció de l'aparell locomotor	1

Assignatura incompatible <i>Per cursar aquestes optatives</i>	Assignatura troncal origen de la incompatibilitat <i>Cal tenir aprovades aquestes troncal</i>	Curs
Cervell i conducta	Psicologia bàsica	2
	Desenvolupament, estr. i funció d'aparells i sist. en estat de salut I	2
	Desenvolupament, estr. i funció d'aparells i sist. en estat de salut II	2
Fisiologia aplicada	Morfologia, estructura i funció de l'organisme humà normal I	1
	Morfologia, estructura i funció de l'organisme humà normal II	1
	Desenvolupament, estr. i funció d'aparells i sist. en estat de salut I	2
	Desenvolupament, estr. i funció d'aparells i sist. en estat de salut II	2
Fisiologia i farmacologia de les disfuncions del sistema nerviós autònom	Morfologia, estructura i funció de l'organisme humà normal I	1
	Morfologia, estructura i funció de l'organisme humà normal II	1
	Desenvolupament, estr. i funció d'aparells i sist. en estat de salut I	2
	Desenvolupament, estr. i funció d'aparells i sist. en estat de salut II	2
Geriatrics	Epidemiologia	3
	Introducció a la patologia I	3
	Introducció a la patologia II	3
	Psiquiatria	4
	Medicina i cirurgia I	4
	Medicina i cirurgia II	4
Histologia mèdica avançada	Morfologia, estructura i funció de l'organisme humà normal II	1
Alcoholisme i toxicomanies	Totes les troncal de primer cicle:	
Anestesiologia, reanimació i tractament del dolor	Introducció a la medicina i metodologia científica I	1
Foniatria	Desenvolupament, estructura i funció de l'aparell locomotor	1
Legislació i gestió de l'administració sanitària	Morfologia, estructura i funció de l'organisme humà normal I	1
Medicina de l'activitat física i de l'esport	Morfologia, estructura i funció de l'organisme humà normal II	1
Medicina psicosomàtica	Psicologia bàsica	2
Paidopsiquiatria	Desenvolupament, estr. i funció d'aparells i sist. en estat de salut I	2
Psicologia de la salut	Desenvolupament, estr. i funció d'aparells i sist. en estat de salut II	2
	Epidemiologia	3
	Introducció a la patologia I	3
	Introducció a la patologia II	3

Pla d'estudis de 1986 (Acord del 9-10-1986. BOE 29-11-86)
Llicenciatura de Medicina i Cirurgia

Quart curs

- 12183 Obstetrícia
- 12184 Oftalmologia
- 12185 Patologia mèdica I
- 12186 Patologia quirúrgica I
- 12187 Pediatria

Cinquè curs

- 12188 Dermatologia
- 12189 Ginecologia
- 12190 Medicina legal i toxicologia
- 12191 Medicina preventiva i sanitat
- 12192 Otorinolaringologia
- 12193 Patologia mèdica II
- 12194 Patologia quirúrgica II
- 12195 Psiquiatria

Sisè curs

- 12196 Cirurgia d'urgències
- 12198 Història de la medicina
- 12199 Medicina d'urgències
- 12200 Terapèutica i clínica farmacològica
- 12201 Rotatori
- 12202 Bioquímica clínica
- 12203 Radiologia clínica
- 12318 Anestesiologia
- 12319 Rehabilitació
- 12320 Geriatria
- 12321 Oncologia

Nota: és obligatori cursar dues assignatures optatives.

Docència de les assignatures optatives

12202 Bioquímica clínica	UD de Sant Pau UD de la Vall d'Hebron i Hosp. Univ. «Germans Trias i Pujol»
12203 Radiologia clínica	A les quatre unitats docents
12318 Anestesiologia	UD de la Vall d'Hebron UD de l'Hosp. Univ. del Mar i Hosp. Univ. «Germans Trias i Pujol»
12319 Rehabilitació	UD de la Vall d'Hebron
12320 Geriatria	UD Hosp. Univ. «Germans Trias i Pujol»
12321 Oncologia	UD de l'Hosp. Univ. del Mar UD de l'Hosp. Univ. «Germans Trias i Pujol»

D'acord amb l'article 11.3 del Reial Decret 1497/1987, la implantació d'un nou curs dels nous plans d'estudis suposarà l'extinció del mateix curs de l'antic pla d'estudis. D'aquest, només es donaran quatre convocatòries d'examen en els dos cursos acadèmics següents.

Vegeu el calendari d'implantació del pla d'estudis de la pàgina 24.

Vegeu la taula d'equiparacions de les pàgines 36 i 37.

Taula d'equiparacions i docència entre el pla d'estudis de 1986 i el pla d'estudis de 1993

Pla antic (1986)	Pla nou (1993)	Crèdits
12170 Biologia	22968 Morfologia, estructura i funció de l'organisme humà normal I	23
12171 Bioquímica estructural i dinàmica		
12172 Biofísica		
12169 Bioestadística	22966 Introducció a la medicina i metodologia científica	13
12198 Història de la medicina		
12168 Anatomia humana I	22969 Morfologia, estructura i funció de l'organisme humà normal II	26
12170 Biologia		
12171 Bioquímica estructural i dinàmica		
12168 Anatomia humana I	22963 Desenvolupament, estructura i funció de l'aparell locomotor	12
12174 Anatomia humana II	22964 Desenvolupament, estructura i funció dels aparells i sistemes en estat de salut I	29
12175 Fisiologia humana		
12176 Histologia	23314 Desenvolupament, estructura i funció del aparells i sistemes en estat de salut II	32
12177 Psicologia mèdica	22962 Psicologia bàsica	7
12178 Anatomia patològica	22967 Introducció a la patologia I	30
12179 Farmacologia		
12180 Microbiologia i parasitologia	23315 Introducció a la patologia II	30
12181 Patologia general		
12182 Radiologia i medicina física		
12183 Obstetrícia	22984 Obstetrícia i ginecologia	12
12189 Ginecologia		
12185 Patologia mèdica I	22981 Medicina i cirurgia I	30
12193 Patologia mèdica II		
12186 Patologia quirúrgica I		
12192 Otorinolaringologia		
12185 Patologia mèdica I	22982 Medicina i cirurgia II	30,5
12193 Patologia mèdica II		
12186 Patologia quirúrgica I		
12184 Oftalmologia		
12187 Pediatria	22986 Pediatria	16
12195 Psiquiatria	22988 Psiquiatria	9
12193 Patologia mèdica II	22983 Medicina i cirurgia III	17,5
12194 Patologia quirúrgica II		

Pla antic (1986)	Pla nou (1993)	Crèdits
12193 Patologia mèdica II	23316 Medicina i cirurgia IV i farmacologia clínica	19
12194 Patologia quirúrgica II		
12188 Dermatologia		
12200 Terapèutica i farmacologia clínica		
12190 Medicina legal i toxicologia	22970 Medicina legal i toxicologia	9
12191 Medicina preventiva i sanitat	22971 Medicina preventiva i salut pública	11
12201 Rotatori	23317 Pràctica clínica	42

El Gabinet Tecnicopedagògic

El Gabinet Tecnicopedagògic es va crear el curs 1986-87 i té com a objectiu fonamental la millora de l'ensenyament de la Medicina a la nostra facultat.

Altres finalitats específiques són:

- Recerca en educació mèdica
- Administració, valoració de les enquestes anuals de docència
- Participació activa a la Comissió de Docència
- Contactes regulars amb els responsables docents i amb el Consell d'Estudiants
- Organització de reunions, conferències o seminaris sobre temes d'educació mèdica
- Oferiment de serveis (centre de documentació, suport tècnic i assessorament...)
- Recepció de suggeriments docents per part de tota la comunitat universitària

El Gabinet està ubicat a la Unitat Docent de Bellaterra, adscrit a la Unitat de Psicologia Mèdica. El Gabinet és a disposició dels estudiants per a qualsevol mena de col·laboració o problemes referents a la docència.

Sortides professionals

El llicenciat en Medicina es pot orientar cap a la medicina general, pot iniciar una formació més especialitzada, o bé pot derivar-se cap a activitats professionals no assistencials, o activitats lligades a l'administració no sanitària:

A) Medicina general

Tot llicenciat en Medicina pot exercir com a metge generalista. En cas de fer-ho a la sanitat pública, requerirà una formació suplementària (Directiva Comunitària 75/363/CEE). Enguany,

aquesta formació es realitza mitjançant l'especialitat de Medicina Familiar i Comunitària, després de superar prèviament l'examen MIR (Reial Decret 931/1995. BOE 16 juny 1995). Per accedir a una plaça d'assistència primària del sector públic permanentment, cal passar un concurs. També es pot accedir a una plaça d'assistència primària temporalment, en règim de suplència.

B) Formació especialitzada

L'inici de la formació com a especialista requereix la incorporació al programa MIR (Metges Interns i Residents), mitjançant la superació d'una prova d'àmbit estatal. Un cop iniciada la formació de l'especialitat escollida en un centre hospitalari acreditat per a la docència, el metge resident dedicarà entre tres i cinc anys (depenent de l'especialitat) a la seva formació, que tindrà caràcter remunerat. Una vegada transcorregut el període de formació, s'obindrà el títol d'especialista, que faculta per exercir l'especialitat privadament o bé per concursar a una plaça d'especialista en un centre sanitari públic o privat.

C) Activitats assistencials lligades a l'administració no sanitària

Serveis mèdics de diversos ministeris, com el Ministeri de Justícia (medicina forense, serveis mèdics de les institucions penitenciàries) o el Ministeri de Defensa (medicina militar).

D) Activitat no assistencial

Indústria farmacèutica, gestió i inspecció sanitària, docència i recerca de ciències mèdiques bàsiques.

1.3 Els serveis de la Facultat

Gestió Acadèmica

La Gestió Acadèmica del Centre s'encarrega de les tasques administratives i acadèmiques de suport al professorat i a l'alumnat. Ateses les peculiaritats d'aquesta facultat, l'atenció al públic es dona tant a la Secretaria de Bellaterra com a les secretaries de les unitats docents hospitalàries.

1. El nostre horari d'atenció al públic és de dilluns a divendres, de 10 a 13 h i de 15 a 16 h, llevat de la Unitat Docent de la Vall d'Hebron, que és de dilluns a divendres, d'11 a 14 h. Juliol i agost, de 10 a 13 h.
2. Podeu demanar informació per fax al número 93 581 20 04, o bé per correu electrònic a l'adreça ga.medicina@cc.uab.es

En aquests casos, cal que indiqueu el número de fax o el correu electrònic al qual voleu rebre la resposta.

3. Ens podeu escriure o fer sol·licituds per correu, i rebre la resposta al vostre domicili, adreçant-vos a:
Gestió Acadèmica
Facultat de Medicina.
Universitat Autònoma de Barcelona
08193 Bellaterra (Cerdanyola del Vallès)
4. Disposeu de la normativa i dels calendaris actualitzats i altres dades d'interès a la *Guia de l'estudiant* de cada curs.
5. També teniu informació sobre temes puntuals als taulers temàtics de la Facultat.

Tota la normativa acadèmica vigent la trobareu en aquesta guia en l'apartat **AUTÒNOMA - Estudiar**. Només farem esment de l'adequació de certs processos a aquesta facultat.

Matrícula

El curs 1998/99, els alumnes de Medicina han de matricular-se ells mateixos des de qualsevol punt ServiCaixa o des dels terminals d'autoservei instal·lats al campus de Bellaterra. Serà necessari que tinguin el carnet d'estudiant activat.

No podran *automatricular-se*, i per tant hauran de fer matrícula assistida, els alumnes de nou ingrés, els de trasllat, els que no eren alumnes el curs passat i els alumnes amb gratuïtat per pertànyer al personal de les universitats públiques catalanes.

Automatrícula

Els alumnes que continuïn els estudis de medicina han d'*automatricular-se*, o bé en qualsevol punt ServiCaixa durant les vint-i-quatre hores del dia, o bé en els terminals d'*automatrícula* (TAU) del campus de Bellaterra.

Procediment per realitzar l'automatrícula

Els alumnes que encara no ho han fet, han de recollir a la consergeria el carnet d'estudiant i passar a activar-lo en qualsevol oficina de "la Caixa", on els facilitaran el número personal que els permetrà operar.

Els alumnes matriculats el curs actual han hagut de rebre al seu domicili informació detallada del procés d'*automatrícula*; en cas contrari, poden recollir-la a les consergeries de les unitats docents o sol·licitar-la al telèfon 93 581 19 02.

Si l'alumne, el curs 1998/99, té dret a bonificació o gratuïtat per família nombrosa, ha de comunicar-ho a la secretaria abans de la data de la matrícula enviant o lliurant una còpia del *Llibre de família nombrosa* vigent.

També ho hauran de fer els alumnes que des del curs passat han variat la seva situació familiar respecte d'això, igualment lliurant una còpia del *Llibre de Família Nombrosa* actualitzat.

Si teniu domiciliat el pagament de la matrícula per entitat bancària i no han variat les dades de domiciliació, es mantenen les mateixes fins nou avís.

Si per a aquesta matrícula voleu modificar el compte bancari, feu arribar la notificació corresponent a la secretaria de les unitats docents.

Recordeu que per acollir-se a la modalitat de *Pagament ajornat*, és obligatori tenir-lo domiciliat.

Calendari d'automatrícula

Els alumnes sense cap assignatura pendent al juny podran automatricular-se des del 21 de juliol fins al 8 d'octubre de 1998.

Els alumnes amb assignatures pendents al setembre poden fer-ho des del 28 de setembre fins al 8 d'octubre de 1998.

Matrícula

Tots els alumnes que es matriculin a la Secretaria, han de passar abans per la Consergeria de 10 a 13 h, i de 15 a 18 h, per recollir la documentació de matrícula. Caldrà presentar el DNI.

Han de matricular-se a la Secretaria de Bellaterra els alumnes següents:

1. Els alumnes de primer curs:
 - el mes de juliol, els dies 22, 23 i 24; el mes de setembre, els dies 3 i 4.
2. Els alumnes que obtinguin plaça per trasllat:
 - aquest alumnat rebrà posteriorment al dia 10 de setembre una trucada telefònica o una carta on els comunicarem la documentació que han de portar, i el dia i l'hora de matrícula.
3. L'alumnat amb dret a matrícula gratuïta per ajut universitari com a personal de les universitats catalanes:
 - es matricularà el dia 21 de juliol, qui ho tingui tot aprovat al juny, i el dia 29 de setembre, qui tingui assignatures pendents el setembre.
4. Els alumnes que no estaven matriculats el curs passat es matricularan el dia 21 de juliol.

Procediment per realitzar la matrícula

Documents dels alumnes de nou ingrés

1. L'imprès i la carpeta de matrícula, la *Guia de l'estudiant* i el número d'ordre que es facilitarà en la Consergeria de Bellaterra.
2. L'original i la fotocòpia del DNI o passaport.
3. Dues fotografies en color, mida carnet i actuals. En cap cas no es pot escriure res al darrera de la fotografia.
4. L'original de la targeta de les PAAU o de la documentació corresponent que doni accés a la universitat.
5. L'original i la fotocòpia dels documents que donin dret a la matrícula bonificada o gratuïta, si s'escau: carnet de família nombrosa, matrícula d'honor global de COU, etc.
6. Els alumnes becaris s'informaran del lloc i els dies per lliurar la beca abans de la matrícula.
7. Els alumnes que hagin accedit a la Facultat per la via 07 hauran de portar el resguard d'haver abonat les taxes de trasllat al centre d'origen.

Procediment per als altres alumnes de la Facultat

Documents per formalitzar la matrícula

1. L'imprès i la carpeta de matrícula, la *Guia de l'estudiant* i el número d'ordre que es facilitarà en la Consergeria de Bellaterra.
2. Una fotografia en color per al carnet d'estudiant. En cap cas no es pot escriure res al darrera de la fotografia.
3. L'original i una fotocòpia del document que doni dret a la matrícula bonificada o gratuïta, si s'escau: ajut universitat, conveni internacional, etc.

Traslats, títols, certificats i convalidacions

La normativa vigent sobre trasllats la podeu consultar en qualsevol unitat docent de la Facultat de Medicina.

Procediment

Els documents que l'alumne ha de lliurar a la Secretaria de Bellaterra són els següents:

- La instància que es facilitarà a la Secretaria. L'alumne hi farà constar les unitats docents hospitalàries per ordre de preferència, si escau.
- El certificat de notes o la compulsua de l'expedient acadèmic.
- Una fotocòpia del DNI.
- Una fotocòpia de la targeta de les PAAU o del document que li ha donat accés a la universitat.

Calendari

1. El termini per sol·licitar trasllat d'expedient és de l'1 al 31 de juliol, de 10 a 13 h.
2. La data límit per lliurar les qualificacions pendents de juny és el 21 d'agost.
3. La proposta de resolució al Rector es farà el dia 10 de setembre.
4. Una còpia d'aquesta proposta es publicarà al centre perquè l'alumne en tingui informació.

MOLT IMPORTANT:

Tan bon punt la Secretaria disposi de la resolució del Rector, publicarà al tauler d'anuncis el resultat i el notificarà per escrit a les persones interessades. En cas d'acceptació, també notificarà el dia i l'hora de matrícula.

Títols

Posteriorment al 21 de juliol per a la convocatòria de juny i al 28 de setembre per a la convocatòria de setembre, els alumnes que finalitzen estudis poden sol·licitar el títol corresponent.

Procediment

L'alumne presentarà la documentació següent:

1. L'imprès de sol·licitud que facilita la Secretaria
2. Una fotocòpia del DNI
3. El resguard bancari d'abonament de les taxes

Amb la presentació d'aquests tres documents, la Secretaria de Bellaterra us lliurarà el resguard de títol, en horari d'atenció al públic.

La Secretaria us enviarà una carta quan disposi del títol, per tal que el recolliu **personalment**.

- El pagament de les taxes es pot ingressar en els comptes bancaris següents:
 - Caixa Catalunya, compte número 2013-692-02-1011509-93
 - “la Caixa”, compte número 2100-0424-0200149882

L'import de la taxa per resguard de títol és de 14.624 pessetes fins al 30 de setembre i de 22.631 pessetes a partir de l'1 d'octubre de 1998.

Certificats

- Quan un alumne necessiti un certificat, el sol·licitarà a les diferents secretaries de la Facultat. També el podrà sol·licitar per correu, o per fax al número 93 581 20 04, o trucant al telèfon 93 581 19 02.
- En tots els casos, la persona interessada haurà d'indicar el següent:
 - número de DNI
 - nom i cognoms
 - tipus de certificat
 - com vol recollir el document
- Segons el tipus de certificat, l'alumne haurà d'abonar les taxes acadèmiques.
- En el termini d'una setmana a partir de la sol·licitud, la Secretaria disposarà del document, que l'alumne podrà recollir presentant el resguard del rebut bancari.
Si l'alumne ha triat de rebre'l al seu domicili, la Secretaria l'hi enviarà quan disposi del rebut de pagament.

- **El pagament de les taxes es pot ingressar als comptes bancaris següents:**
 - Caixa Catalunya, compte número 2013-692-02-1011509-93
 - “la Caixa”, compte número 2100-0424-0200149882

L'import de la taxa per certificat és de 2.654 pessetes fins al 30 de setembre i de 2.862 pessetes a partir de l'1 d'octubre.

Convalidacions

És competència del Rector resoldre els expedients de convalidació. La Comissió de Convalidacions s'encarrega de la resolució pertinent, a proposta del vocal de convalidacions de la Facultat.

La Comissió de Convalidacions resol expedients de convalidació al llarg del curs acadèmic.

Procediment

1. L'alumne sol·licitarà les convalidacions a la Secretaria de Bellaterra.
 - **Els documents que l'alumne ha de lliurar són:**
 - La instància que es facilitarà a la Secretaria.
 - El rebut bancari d'abonament de la taxa.
 - El certificat acadèmic amb les qualificacions.
 - El pla d'estudis a què correspon la certificació.
 - Els programes oficials de les assignatures, segellats pel centre d'origen.
 2. La Facultat, mitjançant el vocal nomenat, farà una proposta de convalidacions a la Comissió.
 3. La comissió comunica la seva resolució per escrit a l'alumne i al centre corresponent.
 4. La convalidació s'incorporarà a l'expedient de l'alumne en la convocatòria següent a la data de la resolució.
- **El pagament de les taxes es pot ingressar als comptes bancaris següents:**
 - Caixa Catalunya, compte número 2013-692-02-1011509-93
 - “la Caixa”, compte número 2100-0424-0200149882.

L'import de la taxa per convalidació és de 2.654 pessetes fins al 30 de setembre i de 2.862 pessetes a partir de l'1 d'octubre.

IMPORTANT

En el cas de sol·licitud de convalidacions d'estudis cursats a l'estranger o per homologació de títols, adreceu-vos personalment a la Secretaria de la Facultat a Bellaterra.

Consergeria (campus de Bellaterra)

Adreceu-vos a la Consergeria de la Facultat per a les qüestions següents:

- En cas d'emergència
- Informació sobre aules i altres dependències de la Facultat
- Servei de consigna
- Objectes perduts
- Lliurament d'impresos de matrícula o de la *Guia de l'estudiant*
- Bústia per al Consell d'Estudiants i per als representants dels alumnes a la Junta de Centre i al Claustre
- Control d'accés a la Facultat
- Lliurament de carnet d'estudiant
- Lliurament de guions de pràctiques de determinades assignatures
- Per a qualsevol dubte o aclariment sobre temes relacionats amb la Facultat

El servei resta obert amb l'horari següent: de 8 a 21 h. Telèfon: 93 581 19 01

Pla d'emergència

La Facultat de Medicina té dissenyat un pla d'emergència i evacuació a la Unitat Docent de Bellaterra. Hi ha nomenats diversos equips humans d'evacuació i d'intervenció immediata que, davant la necessitat de posar en marxa una actuació determinada, s'identificaran amb una armilla distintiva de pertànyer a un equip determinat. Davant una situació d'alarma, aquestes persones us indicaran l'acció que cal seguir.

Biblioteca

Presentació

La Biblioteca de Medicina és la unitat del Servei de Biblioteques de la UAB que dona suport a la docència, l'estudi, la investigació i l'assistència en l'àmbit de les ciències mèdiques.

Normes

Les normes que regulen el funcionament de la Biblioteca de Medicina són el Reglament i la Normativa de Préstec del Servei de Biblioteques de la UAB.

Òrgans de gestió

Els òrgans de gestió de la Biblioteca són:

- La **Comissió d'Usuaris de la Biblioteca**, en la qual hi ha representats la Facultat de Medicina, els departaments que imparteixen docència a la Facultat, els estudiants i el personal de la biblioteca.
- El **coordinador de Biblioteca**, que presideix i representa la Comissió i coordina la relació entre els ens que hi estan vinculats i la biblioteca.
- La **cap de Biblioteca**, que és la responsable de la direcció, organització i supervisió del servei.

Estructura

La Biblioteca de Medicina, seguint l'estructura de la Facultat, està formada per cinc biblioteques coordinades per la Biblioteca del campus de Bellaterra:

- Biblioteca de Medicina - Bellaterra
- Biblioteca de Medicina - Unitat Docent de Sant Pau
- Biblioteca de Medicina - Unitat Docent de la Vall d'Hebron
- Biblioteca Universitària de l'Hospital del Mar
- Biblioteca de l'Hospital Universitari «Germans Trias i Pujol»

Fons

- Al voltant de 28.000 **monografies**, que inclouen la bibliografia recomanada a les assignatures, bibliografia especialitzada, obres de referència i les tesis doctorals llegides a la Facultat
- 1963 col·leccions de **revistes**, 1048 de les quals es reben periòdicament
- 150 **vídeos**
- 800 **microfitxes** de tesis doctorals
- 30 **CD-ROM i disquets** (programes d'autoaprenentatge, obres de referència, monografies, etcètera)
- 4 **bases de dades** de l'àmbit de la biomedicina:
 - *Medline* (a Bellaterra, a l'Hospital del Mar i a l'HUGTiP)
 - *Science Citation Index* (a Bellaterra)
 - *Current Contents-Life Sciences* (a Bellaterra i a l'HUGTiP)
 - *Current Contents-Clinical Medicine* (a l'HUGTiP)

- Accés a la xarxa de bases de dades en CD-ROM de la UAB. Entre altres, hi podreu consultar *Medline* des de 1992, *Índice Médico Español*, *Psyclit*, etc. (des de Bellaterra).

Catàleg col·lectiu informatitzat

Podeu obtenir informació sobre els llibres, les revistes, els vídeos, etc. que hi ha a les biblioteques de la UAB des d'un terminal o PC connectat a la xarxa de la UAB.

Es poden fer consultes per autors, matèries, títols i paraules clau i saber si a la UAB hi ha un document, a quina biblioteca es troba i si es pot demanar en préstec.

També es poden consultar els catàlegs de les biblioteques de les universitats catalanes i d'altres institucions –que utilitzen el mateix sistema informàtic de biblioteques que la UAB– i el **catàleg col·lectiu de les universitats catalanes**.

Serveis

- A la biblioteca podeu:
- consultar els documents
 - demanar informació bibliogràfica
 - agafar documents en préstec
 - informar-vos sobre com aconseguir un document que no sigui a la biblioteca
 - fer fotocòpies
 - accedir a la xarxa Internet

Només cal que tingueu el carnet de membre de la comunitat universitària o que demaneu el carnet de la biblioteca acreditant la vostra vinculació amb la UAB.

Novetats

Pàgina Web de la Biblioteca de Medicina

En el marc de la Web del Servei de Biblioteques de la UAB, disposem de la pàgina Web de la Biblioteca de Medicina, amb informació local i una selecció de recursos Internet en Biomedicina. Podeu consultar-la a l'adreça: <http://www.bib.uab.es/medic/medic.htm>

Revistes electròniques

Dins del Pla Biblioteca Digital de la UAB, podeu consultar revistes científiques de totes les àrees en format electrònic a l'adreça: <http://decomate.uab.es>

Projectes

A fi d'oferir un millor servei als usuaris, està previst:

- condicionar un nou espai per a la Biblioteca de la Unitat Docent de la Vall d'Hebron
- ampliar la Biblioteca de l'Hospital Universitari «Germans Trias i Pujol»

Adreces i horaris

Biblioteca	Servei	Horari curs	Horari juliol	Horari agost	Horari setembre
Medicina-Bellaterra-Edifici M 08193 Bellaterra Tel.: 93 581 19 18 Fax: 93 581 12 43 E-mail: iybm0@cc.uab.es	sala	9-20 h	9-19 h	9-13.30 h	horari del curs
	informació/ préstec	9-14 h 15-20 h	9-19 h	9-13.30 h	horari del curs
UD de Sant Pau Av. Sant Antoni M. Claret, 167 08025 Barcelona Tel.: 93 456 19 00 ext. 19 Fax: 93 347 81 60 E-mail: ikbi1@cc.uab.es	sala	8-20 h 8-13 h (ds.)	8-19.30 h	8 a 14 h	8-20 h
	informació/ préstec	9.30-13.30 h 15-19 h	9-14 h	vacances	9.30-13-30 h 15-17 h
UD de la Vall d'Hebron Pg. de la Vall d'Hebron, 119-129 08035 Barcelona Tel.: 93 428 50 12 Fax: 93 428 33 83 E-mail: ikvb0@cc.uab.es	sala	8-20 h	8-20 h	8-20 h	8-20 h
	informació/ préstec	9-13.30 h 15-19 h	8-14 h	vacances	9-13.30 h 15-17 h
Hospital del Mar Pg. Marítim, 25-29 08003 Barcelona Tel.: 93 221 10 10 - 4030 Fax: 93 221 52 01 E-mail: ikab0@cc.uab.es	sala	9-20 h	9-15 h	9-15 h	horari del curs
	informació/ préstec	9-14 h 16-19 h	9-14 h	9-14 h*	horari del curs

Biblioteca	Servei	Horari curs	Horari juliol	Horari agost	Horari setembre
Hosp. Univ. «Germans Trias i Pujol» Ctra. del Canyet, s/n 08916 Badalona Tel.: 93 465 25 35 Tel.: 93 465 12 00 - 323 Fax: 93 465 24 07 E-mail: ikht3@cc.uab.es	Sala	8-21.30 h (dl.-dg.)	8-21.30 h (dl.-dg.)	8-21.30 h (dl.-dg.)	horari del curs
	informació/ préstec	8-21 h	8-20 h	8-15 h**	horari del curs

* Aquest horari també es fa durant les vacances de Nadal

** Aquest horari també es fa durant les vacances de Setmana Santa i Nadal

NOTA: És recomanable confirmar per telèfon els horaris dels períodes de vacances.

Aula d'Informàtica

Unitat Docent de Bellaterra

Amb la finalitat de donar suport a la docència, tant teòrica com pràctica, la Facultat de Medicina, a la Unitat Docent de Bellaterra, disposa dels espais següents:

Aula M3-318: 10 ordenadors Pentium i 10 ordenadors PC 486, tots amb 16 Mb de RAM i vídeo SVGA, 16 impressores matricials, un servidor Premmia MTE 4/66d amb programari de xarxa Novell 3.12 i connexió a la xarxa general de la UAB.

Sala de terminals M3-319 8 ordenadors PC 386.

Sala de gràfics M3-319A Reservada per al professorat i el PAS de la Facultat, disposa de:
1 Macintosh LCII
1 PC 486
1 impressora color Hewlett-Packard Paintjet XL300
1 impressora Hewlett-Packard Laserjet III postscript
1 impressora Hewlett-Packard Laserjet IVM+
1 escàner color Hewlett-Packard Scanjet IIC

La guia d'usuari, el reglament i la normativa de seguretat es poden consultar a la pàgina Web de l'aula. En cas necessari, es farien sessions informatives periòdiques sobre la seva utilització.

Plana Web: http://blues.uab.es/~ai_med

Professor responsable: Dr. Miguel Martín Mateo

Despatx M3-325C

Responsable tècnic: Francisco Javier Castro Peralta

Despatx M3-319B

Horari: de 9 a 15 h (juliol: de 8 a 14 h)

Laboratoris

La Facultat disposa dels laboratoris necessaris per al desenvolupament de l'ensenyament que determina el pla d'estudis.

Quan l'alumne cursi estudis a les unitats docents hospitalàries, a banda de les instal·lacions docents que ja hem mencionat, la ubicació als hospitals fa possible la integració de l'estudiant en el que serà l'àmbit propi del treball, on podrà gaudir dels serveis hospitalaris.

A la Unitat Docent de Bellaterra, on l'alumne fa els dos primers cursos, la Facultat disposa de les instal·lacions següents:

10 laboratoris de pràctiques

1 aula d'informàtica

1 osteoteca

1 sala de dissecció

1 sala d'estudi

1.4 L'agenda. Calendari del curs

JUNY DE 1998

Sol·licitud de convocatòria de gràcia.....	Del 15.06 al 13.07.98
Data límit per lliurar les sol·licituds de convalidacions i els recursos per resoldre a la Comissió de Convalidacions del mes de juliol.....	29.06.98

JULIOL DE 1998

Sol·licitud de trasllat d'expedient.....	De l'1 al 31.07.98
--	--------------------

Alumnes de la UAB:

Exàmens de la 1a convocatòria del 2n semestre	Del 08.06.98 al 10.07.98
---	--------------------------

Últim dia per entrar notes, tancar actes i actualitzar expedients de 1r i 2n cicles.....	15.07.98
--	----------

A partir d'aquestes dates, només es podran fer modificacions d'actes quan hi hagi una sol·licitud de revisió extraordinària de la prova.

Tancament de l'aplicació per a la realització de processos informàtics necessaris per a la matriculació.....	17, 18 i 19.07.98
--	-------------------

Matriculació de becaris, d'alumnes que ho han aprovat tot i dels més grans de vint-i-cinc anys.....	Del 21 al 30.07.98
---	--------------------

Alumnes nous de primer curs: assignats en primera preferència durant el mes de juliol

Assignació dels alumnes per part de l'Oficina de Preinscripció	16.07.98
---	----------

Sessió informativa per a alumnes de primer curs.....	21.07.98
--	----------

Matriculació.....	Del 22 al 24.07.98
-------------------	--------------------

Matriculació dels errors i renúncies a la reassignació.....	27.07.98
---	----------

Notificació de vacants, per part de la Universitat, a l'Oficina de Preinscripció.....	29 i 30.07.98
---	---------------

Assignació general de totes les preferències	04.08.98
--	----------

SETEMBRE DE 1998

Data límit per lliurar les sol·licituds de convalidacions
i els recursos per resoldre a la Comissió de Convalidacions
del mes de setembre.....02.09.98

Sol·licitud de convocatòria de gràcia.....Del 3 al 28.09.98

Resolució dels trasllats d'expedients:

Proposta de resolució al Rector 10.09.98

Alumnes de la UAB

Exàmens de la 2a convocatòria del 2n semestre del curs 1997-98
i 2a convocatòria del 1r semestreDe l'1 al 19.9.98

Últim dia per entrar notes, tancar i signar actes i actualitzar.....
expedients de 1r i 2n cicles.....22.9.98

**A partir d'aquestes dates, només es podran fer modificacions
d'actes quan hi hagi una sol·licitud de revisió de la prova.**

Tancament de l'aplicació per a la realització de processos
informàtics necessaris per a la matriculació.....18, 19 i 20.09.98

AutomatrículaDel 28.09.98 al 09.10.98

Alumnes nous de primer curs:

Sessió informativa2.09.98

Matriculació d'altres preferències de juny i reclamacions3 i 4.09.98

Notificació de vacants, per part de la Universitat,
a l'Oficina de Preinscripció10.09.98

Reassignacions16.09.98

OCTUBRE DE 1998

Sol·licitud de canvis i d'anul·lacions de 1r i 2n ciclesDel 19 al 30.10.98

Data límit per lliurar les sol·licituds de convalidacions
i els recursos per resoldre a la Comissió
de Convalidacions del mes de novembre23.10.98

NOVEMBRE DE 1998

Sol·licitud d'anul·lació de la matrícula de 1r i 2n ciclesFins al 13.11.98

DESEMBRE DE 1998

Sol·licitud d'examen de la convocatòria extraordinària de febrer..Del 7 al 18.12.98

Data límit per lliurar les sol·licituds de convalidacions
i els recursos per resoldre a la Comissió de Convalidacions
del mes de gener de 199910.12.98

GENER DE 1999

Exàmens de la primera convocatòria del primer semestreDel 25.01.99 al 13.02.99

FEBRER DE 1999

Sol·licitud de canvis i d'anul·lacions, que no impliquin
un increment econòmic, d'assignatures de segon semestre
(llevat de les que ja n' existeix una resolució denegatòria
anterior)Del 15 al 22.02.99

Data límit per lliurar les sol·licituds de convalidacions
i els recursos per resoldre a la Comissió de Convalidacions
del mes de març24.02.99

Data final per entrar notes a les secretaries26.02.99

MARÇ DE 1999

Data final d'entrada de notes de la convocatòria
extraordinària de febrer12.03.99

ABRIL DE 1999

Data límit per lliurar les sol·licituds de convalidacions
i els recursos per resoldre a la Comissió de Convalidacions
del mes de maig26.04.99

JUNY DE 1999

Data límit per lliurar les sol·licituds de convalidacions
i els recursos per resoldre a la Comissió de Convalidacions
del mes de juliol.....21.06.99

Accés i plànols de la Facultat de Medicina

Accessos

Unitat Docent de Bellaterra

L'accés és fàcil mitjançant les línies de ferrocarrils (FGC i Renfe), autobusos (Sarbus) o el transport privat.

Unitat Docent de Sant Pau. Hospital Universitari de la Santa Creu i de Sant Pau

L'accés hi és fàcil amb transport privat i públic, tant amb el metro com amb diverses línies d'autobús.

Unitat Docent de l'ICS. Hospitals Vall d'Hebron

L'hospital està ben comunicat per transport públic (metro i bus). La ronda de Dalt hi té una sortida propera.

Unitat Docent de l'IMAS. Hospital del Mar

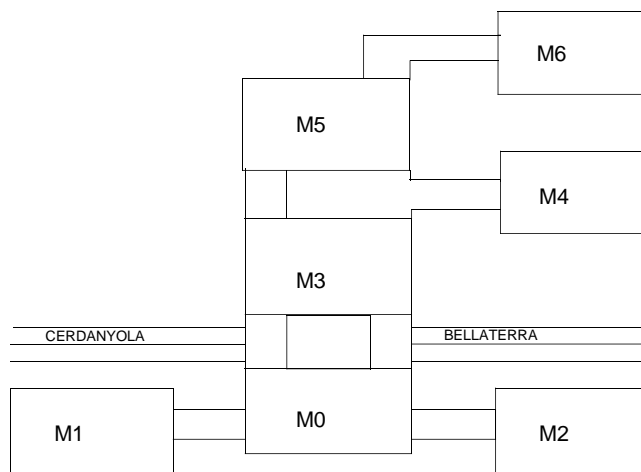
Actualment té una comunicació fluïda a través del sistema públic de transport mitjançant els autobusos 41, 45 i 59 i el metro, estació Vila Olímpica, de la línia groga.

Unitat Docent de l'ICS. Hospital Universitari «Germans Trias i Pujol»

Per accedir-hi, si no es disposa de cotxe propi, hi ha dues línies d'autobús que comuniquen l'Hospital amb les ciutats de la rodalia. En concret, una línia (B-26) surt de Sant Adrià de Besòs, i l'altra (B-27), de Santa Coloma de Gramenet. Tots dos autobusos passen per Badalona, i tant en aquesta ciutat com en les d'origen tenen parada al costat de sengles estacions de la xarxa del Ferrocarril Metropolità. Lògicament, també es pot enllaçar amb els autobusos que provenen de Barcelona.

Els horaris d'aquestes línies d'autobusos van, aproximadament, des de les 5 de la matinada, cada 20 minuts, fins a les 23 h, hora en què també fan el darrer servei des de l'Hospital cap a les ciutats de la rodalia.

Plànol de la Facultat a Bellaterra

*Ubicació per torres dels departaments/unitats i serveis de la Facultat de Medicina***TORRE M0****Planta baixa**

Biblioteca/Hemeroteca

Primera planta

Unitat de Biofísica

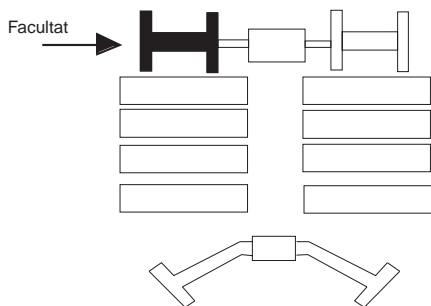
Segona plantaGestió Acadèmica
Deganat
Gestió Econòmica
Administració de Centre
Sala de juntes/Sala de graus**TORRE M2****Planta baixa**Aula
Seminari
Laboratoris**Primera planta**

Unitat de Bioquímica

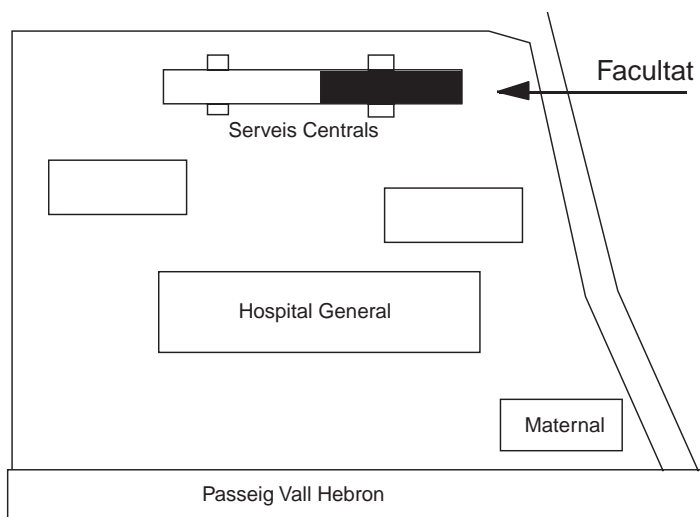
TORRE M3**Planta baixa**Arqueozoologia
Espai musical
Comissió cultural
Estabulari humit**Planta baixa**Consergeria
Bar restaurant
Fotocòpies**Segona planta**Sala d'estudi (M3-M0)
Menjador de PAS i professorat**Tercera planta**Departament de Pediatria,
d'Obstetrícia i Ginecologia
i de Medicina Preventiva
Unitat de Bioestadística
Unitat de Biologia
Aula d'informàtica**TORRE M4****Planta baixa**Seminari
Laboratoris
Llibreria Espaxs**Primera planta**Departament de Farmacologia
i de Terapèutica
Unitat de Fisiologia**TORRE M5****Planta baixa**Aules
Seminari**Primera planta**Departament de Psiquiatria,
de Toxicologia i de Legislació
Sanitària
Unitat d'Histologia**TORRE M6****Planta baixa**Sala de dissecció
Osteoteca
Seminari**Primera planta**Departament de Ciències
Morfològiques
Unitat d'Anatomia
i d'Embriologia
Unitat d'Immunologia
Unitat d'Història
de la Medicina

Plànols de les altres unitats docents hospitalàries

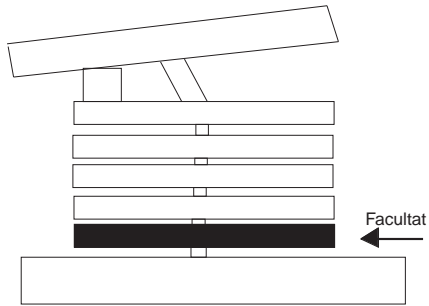
Unitat Docent de Sant Pau. Hospital Universitari de la Santa Creu i de Sant Pau



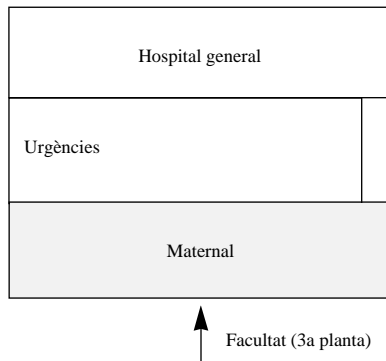
Unitat Docent de l'ICS. Hospitals Vall d'Hebron



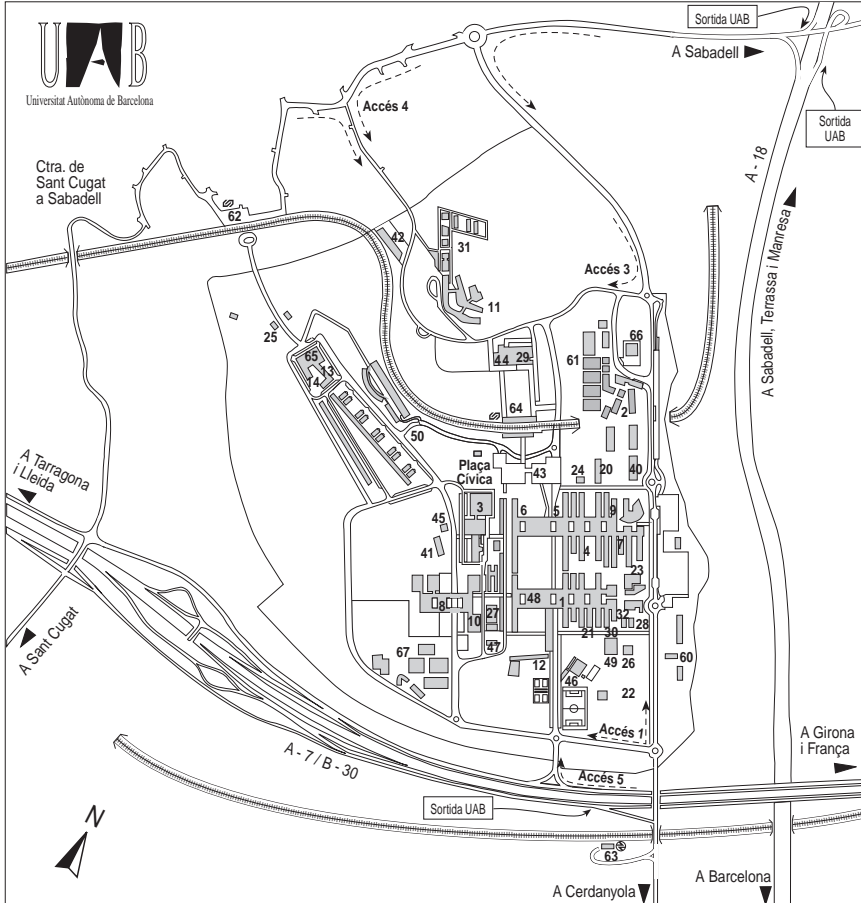
Unitat Docent de l'IMAS. Hospital del Mar



Unitat Docent de l'ICS. Hospital Universitari «Germans Trias i Pujol»



Plànol del Campus de Bellaterra



Centres docents

1. Facultat de Ciències
2. Facultat de Ciències de l'Educació
3. Facultat de Ciències de la Comunicació
4. Facultat de Ciències Econòmiques i Empresariales
5. Facultat de Ciències Polítiques i de Sociologia
6. Facultat de Dret
7. Facultat de Filosofia i Lletres
8. Facultat de Medicina
9. Facultat de Psicologia
10. Facultat de Traducció i d'Interpretació
11. Facultat de Veterinària
12. Escola de Doctorat i de Formació Continuada
13. Escola Superior d'Hostaleria de Catalunya
14. Escola Universitària de Turisme

Instituts i centres de recerca

20. Centre d'Estudis Demogràfics
Centre de Documentació Europea
Institut Universitari d'Estudis Europeus
21. Centre de Recerca Ecològica i d'Aplicacions Forestals (CREAF)

22. Centre de Visió per Computador
23. Centre Nacional de Microelectrònica (CNM)
24. Institut d'Anàlisi Econòmica (IAE)
25. Institut d'Estudis Metropolitans de Barcelona
26. Institut d'Investigació en Intel·ligència Artificial
27. Institut de Biologia Fonamental
"Vicent Villar i Palasi" (IBF)
28. Institut de Ciència dels Materials
29. Institut de Ciències de l'Educació (ICE)
30. Institut de Física d'Altes Energies (IFAE)
31. Planta de Tecnologia dels Aliments
Granges Experimentals
Hospital Clínic Veterinari
32. Taller de Mecànica i d'Electrònica

Serveis

40. Biblioteca d'Humanitats
41. Escola Bressol «Gespa»
42. Parc Mòbil
43. Edifici d'Estudiants. Cinema i Teatre
Punt d'Informació
Serveis Universitaris. Plaça Cívica
Trellat Campus

44. Rectorat, Consell Social, Gerència
45. Servei Assistencial de Salut
46. Servei d'Activitat Física (SAF)
47. Servei d'Estabulari
48. Servei d'Idiomes Moderns (SIM)
49. Servei d'Informàtica
50. Vila Universitària i Cases Sert

Altres llocs d'interès

60. Bombers de la Generalitat de Catalunya
61. Escola de Bellaterra - Col·legi Públic
62. Estació de Bellaterra FGC
63. Estació de Renfe Cerdanyola-Universitat
64. Estació Universitat Autònoma FGC
65. Hotel Campus
66. Institut de Batxillerat «Pere Calders»
67. Laboratori General d'Assaigs i d'Investigacions de la Generalitat de Catalunya

2. L'Autònoma

Informar-se

Estudiar: informació acadèmica i suport a l'estudi

Viure

Participar

Informar-se

Centres docents i guia de l'estudiant

Els centres docents, facultats i escoles universitàries us ofereixen informació detallada sobre diferents temes del vostre interès o bé us orienten cap a on adreçar la vostra consulta en cada cas.

D'altra banda, cada centre docent edita anualment *La guia de l'estudiant*, on podreu trobar també informació detallada sobre els temes següents: estructura i organització del centre, plans d'estudis, informació acadèmica i serveis.

Aquesta guia la podeu adquirir en el moment de fer la matrícula. També podeu consultar-la al Punt d'Informació de la Plaça Cívica.

Oficina d'Informació

Tel.: 93 581 11 11

Fax: 93 581 20 00

Correu electrònic: informacio@uab.es

Adreça Internet: <http://www.uab.es>

L'Oficina d'Informació disposa d'un punt d'informació situat a la Plaça Cívica. El punt us ofereix informació sobre els aspectes següents:

- Totes les qüestions relacionades amb l'Autònoma: estudis, informació acadèmica, organismes i activitats culturals.
- El món universitari en general: altres universitats catalanes, de la resta de l'Estat i estrangeres.

Al punt d'informació hi ha instal·lats ordinadors a disposició dels usuaris. Aquests terminals ofereixen tota la informació de la UAB i totes les possibilitats informatives de la xarxa Internet.

Campus virtual

La Universitat Autònoma de Barcelona circula per les autopistes de la comunicació perquè està oberta al món i per facilitar la connexió amb altres realitats i altres fonts i serveis d'informació.

Els alumnes de la UAB accedeixen a Internet des de casa o des del campus, mitjançant les aules informàtiques i tenen accés als serveis següents:

- Web de la UAB i altres de tot el món
- Tutories electròniques
- Adreça pròpia de correu electrònic
- Serveis Internet: participació en grups de notícies (News), magatzem electrònic de programes gratuïts...

Autònoma oberta

L'Autònoma és una universitat tecnològicament capdavantera en la seva gestió, cosa que facilita l'accés a la informació i la immediatesa dels serveis.

Els alumnes de la UAB poden consultar les qualificacions, els expedients acadèmics complets i automatricular-se als terminals d'autoservei distribuïts per les facultats.

També poden accedir a aquests serveis des de terminals d'autoservei financers, en virtut d'un acord entre la UAB i l'entitat financera emissora del carnet d'estudiant.

Mitjançant la xarxa Internet, i gràcies al projecte CESAR, els estudiants poden accedir als serveis com la consulta de qualificacions i d'expedient acadèmic, a la seva bústia de correu electrònic i altres que s'hi poden anar incorporant.

Estudiar

Informació acadèmica

Reincorporacions

La reincorporació al centre cal demanar-la al degà o director del centre corresponent. Per demanar-la cal tenir present el següent:

- si es volen continuar els mateixos estudis que s'havien abandonat, i no s'han iniciat altres estudis, l'únic requisit necessari és no tenir el règim de permanència exhaurit.
- si s'havien abandonat uns estudis per iniciar-ne uns altres s'haurà d'haver superat, com a mínim, 60 crèdits, o el nombre de crèdits mínims exigits en la primera matrícula, i no haver exhaurit el règim de permanència respecte dels estudis als quals es vol la reincorporació.

Matrícula

Tant les persones admeses per primera vegada en un centre universitari com els estudiants dels altres cursos han de formalitzar la matrícula a la secretaria del centre corresponent o mitjançant l'automatrícula, als terminals propis de la Universitat o als terminals Servicaixa, per a aquells centres que hagin adaptat aquesta modalitat, durant els dies i els mesos establerts en el calendari específic de cada centre.

Documentació

Alumnes de nou ingrés

Presentació de l'imprès a la secretaria acompanyat de:

- original i fotocòpia del document que doni dret a matrícula reduïda o gratuïta, si escau (credencial de becari condicional, carnet de família nombrosa, certificat de ser funcionari o personal laboral). Si s'ha obtingut matrícula d'honor global de COU, cal presentar original i fotocòpia del llibre de qualificacions
- original i fotocòpia del DNI o passaport
- dues fotografies actuals en color
- original del document que doni accés a la universitat: targeta de selectivitat, certificat de FP
- justificant del trasllat d'expedient i fotocòpia compulsada de l'expedient (accés per les vies 7 i 8)

- certificat acadèmic personal i fotocòpia compulsada del títol (accés per la via 2)
- resguard del pagament del trasllat d'expedient (accés per la via de trasllat d'expedient).
- els alumnes que accedeixen a uns estudis de només segon cicle o al segon cicle d'uns estudis de 1r i 2n cicle des d'una titulació prèvia hauran de presentar, si no ho han lliurat abans, fotocòpia compulsada del títol que li ha donat accés als nous estudis i de l'expedient.
- els alumnes admesos per cursar uns estudis a la UAB perquè tenen convalidats 70 o més crèdits d'uns estudis universitaris realitzats a l'estranger hauran de presentar la resolució d'admissió.
- autorització del Rector en el cas de simultaneïtat d'estudis.
- original i fotocòpia de la resolució de convalidació d'estudis anteriors, si escau.

Resta d'alumnes

Presentació de l'imprès a la secretaria acompanyat de:

- original i fotocòpia del document que doni dret a matrícula reduïda o gratuïta, si escau (credencial de becari condicional, carnet de família nombrosa, certificat de ser funcionari o personal laboral).
- els alumnes que es reincorporen a uns estudis i que n'havien començat uns altres hauran de presentar: fotocòpia compulsada del títol dels altres estudis si els han finalitzat o resguard del pagament del trasllat d'expedient si no han finalitzat els estudis que van iniciar posteriorment als abandonats.
- original i fotocòpia de la resolució de convalidació d'estudis anteriors, si escau.

Matrícula gratuïta

D'acord amb l'Ordre de 17 d'agost de 1982, s'aplicaran les gratuïtats següents:

- a) Les famílies nombroses de segona categoria i d'honor.
- b) Els becaris del règim general d'ajuts a l'estudi. Altres becaris a càrrec dels Pressupostos Generals de l'Estat.
- c) Els qui tinguin matrícula d'honor global de COU.

Tindran dret al 50% de descompte de l'import de la matrícula:

- Les famílies nombroses de primera categoria.

Els alumnes que hagin obtingut matrícula d'honor en alguna assignatura tindran dret a matrícula gratuïta del mateix nombre d'assignatures o crèdits en el curs següent.

En cap cas s'aplicarà un nombre de matrícules d'honor superior al d'assignatures de què s'hagi matriculat l'alumne, ni la quantitat total de la deducció podrà sobrepassar l'import de les taxes acadèmiques.

Cost. Principals conceptes del pressupost de la UAB

Ingressos

Subvenció pública	66,30%
Preus públics per matrícules	16,80%
Publicacions i prestació de serveis	2,24%
Convenis d'investigació	5,60%
Ingressos patrimonials	0,57%
Ingressos públics per a investigació	6,78%
Altres ingressos	1,72%

Despeses

Personal docent	41,20%
Personal d'administració i serveis	20,63%
Funcionament	12,91%
Investigació	11,90%
Inversions	8,72%
Despeses financeres	3,18%
Beques i subvencions	1,36%
Altres despeses	0,11%

Exàmens

Plans d'estudis antics

Convocatòria ordinària

La matrícula dona dret a dues convocatòries d'exàmens finals, una al juny i l'altra al setembre.

Convocatòria extraordinària de febrer (final de carrera)

Cada curs acadèmic es fa una altra convocatòria al mes de febrer, a la qual poden acollir-se els alumnes als quals falti un nombre determinat d'assignatures, segons el que estableix cada centre.

Per optar a aquesta convocatòria, caldrà presentar una sol·licitud a la secretaria durant les dates que el centre estableixi.

Serà obligatori presentar-se a la totalitat de les assignatures pendents.

La convocatòria del febrer no podrà anul·lar-se i constarà a l'expedient, encara que l'alumne no s'hi presenti.

L'examen de febrer consumeix convocatòria, per tant, l'alumne, en el moment de fer la sol·licitud, haurà d'optar per una de les dues convocatòries restants (juny o setembre).

Plans d'estudis nous

La matrícula dóna dret a dues convocatòries d'exàmens finals; les del primer semestre són la de febrer i la de juny, i les del segon semestre, la de juny i la de setembre.

Convocatòria extraordinària de febrer

Els centres poden establir la forma d'aplicació d'aquesta normativa que creguin més convenient.

1. Poden demanar aquesta convocatòria:
 - Els alumnes a qui quedi un màxim de 40 crèdits per finalitzar els estudis.
 - Els alumnes que vulguin accedir a una titulació de segon cicle i tinguin pendents fins a 20 crèdits del primer cicle de la titulació que els dóna accés.
2. Dels 40 crèdits a què fa referència el punt 1, podrà haver-hi un màxim de 20 la docència dels quals s'imparteixi en el segon semestre. Aquests 20 crèdits han de ser crèdits repetits.
3. Serà obligatòria la sol·licitud d'aquesta convocatòria extraordinària per a totes les assignatures pendents.
4. Els alumnes disposaran de dues convocatòries i, si no superen la de febrer, podran escollir entre una sola de les altres dues en el moment de realitzar la sol·licitud.
5. Atesa l'estructura semestral de la docència, només caldrà sol·licitar la convocatòria extraordinària per a les assignatures pendents del segon semestre.
6. Una vegada concedida la convocatòria extraordinària, serà obligatòria la presentació a l'examen.

En cas de no presentació a l'examen, aquesta convocatòria es considerarà exhaurida.

Revisió d'exàmens

L'avaluació és el conjunt de proves que, de forma continuada, es fan al llarg del curs per a una formació millor de l'alumnat. L'alumnat té dret a conèixer el sistema d'avaluació de cada assignatura al començament del curs. Els programes de les assignatures contindran els sistemes d'avaluació i s'hi indicaran les proves que s'hauran de realitzar.

Les avaluacions poden ser parcials, quan només informin respecte del coneixement d'una o diverses parts d'una assignatura, o finals, quan la seva finalitat és constatar el coneixement total de l'assignatura. **En tots els casos ha d'existir una avaluació final a la qual l'alumne es pugui presentar.** Les avaluacions es reflecteixen mitjançant les notes.

L'avaluació final serà la que constarà a l'acta corresponent i s'annotarà a l'expedient acadèmic personal de l'alumnat.

Els mitjans habituals per a l'avaluació són les proves escrites i els treballs o les pràctiques realitzades durant el curs.

Procés

Per demanar una revisió extraordinària:

- Sol·licitud dirigida al degà o director del centre.
- El degà o director proposarà a la junta de facultat o d'escola el nomenament d'un tribunal en el termini màxim d'un mes. En cas d'urgència, podrà nomenar-lo directament.
- El tribunal el formaran 3 professors del centre, un dels quals ha de ser del departament responsable de la matèria objecte de revisió, que actuarà com a ponent. En cap cas pot formar part del tribunal el professor directament responsable de la prova.
- El ponent notificarà a l'interessat la constitució del tribunal i el requerirà per tal que pugui presentar, per escrit o en audiència, les al·legacions que consideri. Així mateix demanarà les proves i l'informe corresponent al professor responsable. En el cas de proves orals, els centres establiran mecanismes per garantir els drets de l'alumnat.
- En cas de produir-se diverses sol·licituds de revisió d'una mateixa assignatura, la direcció del centre, el deganat o la junta de facultat nomenaran un únic tribunal revisor. També podrà optar-se per un sol tribunal quan hi hagi diverses sol·licituds de revisió de diferents assignatures. En aquest supòsit, el nombre de membres del tribunal serà de cinc, dos dels quals actuaran com a ponents, i s'adoptarà la denominació de "comissió".
- El tribunal resoldrà en el termini màxim d'un mes des de la data de constitució. En el cas que sigui revisada una avaluació, el mateix tribunal s'encarregarà de posar-li la nota corresponent.
- De la resolució del tribunal, se n'informarà el degà o director, que l'executarà i la notificarà a l'interessat.
- Les decisions del tribunal són recorribles al Rector en el termini d'un mes.

Terminis

- Revisió ordinària: començarà com a mínim vint-i-quatre hores després de la publicació de notes o el mateix dia si s'ha anunciat públicament amb anterioritat.
- Revisió extraordinària: 12 dies a partir del dia que el calendari aprovat per la Junta de Govern fixi com a darrer dia per a la introducció de notes per a cada convocatòria.

Observacions

- En cas que l'alumne tingui pendent la resolució d'una revisió extraordinària, no queda exonerat de presentar-se a la convocatòria que pugui estar en curs o dels procediments d'anul·lació previstos a la normativa.
- Realitzada una avaluació final d'una assignatura, les proves corresponents hauran d'estar en custòdia del professorat als departaments fins a la convocatòria següent dins el mateix curs. I, en tot cas, fins a tres mesos després de l'última convocatòria en què hagi participat l'alumne aquell curs.
- Les proves revisades pel procediment extraordinari quedaran en custòdia del degà o director. S'hauran de guardar durant un any.

Convalidacions

Convalidacions d'estudis parcials cursats a l'Estat espanyol

És competència del rector de la Universitat resoldre els expedients de convalidació d'estudis parcials efectuats a l'Estat espanyol en facultats universitàries, escoles tècniques superiors de grau mitjà i centres anàlegs.

Les sol·licituds de convalidació es presentaran a la secretaria corresponent i aniran acompanyades d'una certificació acadèmica personal o d'una fotocòpia compulsada en què es consignaran les assignatures aprovades i la qualificació de cadascuna d'aquestes, i també del pla d'estudis i dels programes de les assignatures, que es presentaran, com correspon, segellats pel centre d'origen.

La Comissió de Convalidacions de la UAB s'encarregarà de la resolució pertinent, a proposta del vocal de convalidació del centre.

Per tramitar una sol·licitud de convalidació cal que l'alumne hagi estat admès al centre i per la titulació corresponent, excepte per al cas dels alumnes amb estudis estrangers parcials.

Convalidació d'estudis parcials cursats a l'estranger

Per l'acord del Consell d'Universitats del 28 de novembre de 1989 (BOE del 30 de desembre de 1989), correspon al rector de la Universitat acordar la convalidació dels estudis cursats en centres estrangers pels equivalents espanyols.

La convalidació d'aquests estudis implicarà el reconeixement dels estudis de grau inferior previs i necessaris per accedir als estudis convalidats.

Aquests alumnes tenen accés directe a la Universitat sempre que convalidin un mínim de 70 crèdits, dels quals només 15 podran ser de lliure elecció; en cas contrari, hauran de formalitzar la preinscripció.

És requisit indispensable per acceptar la sol·licitud de convalidació que l'alumne acreditat no tenir acabats al seu país d'origen els estudis que cal convalidar.

Documentació que cal presentar

- a) Instància de sol·licitud.
- b) Títol, diploma o certificat oficial acreditatiu del nivell i tipus d'estudis que es volen convalidar.
- c) Pla d'estudis o quadre de matèries cursades, expedit o publicat pel centre corresponent.
- d) Programes de les assignatures en què figurin els continguts i l'amplitud amb què han estat cursades.
- e) Certificat de naixement, expedit pel Registre Civil corresponent, que acrediti la nacionalitat del sol·licitant. Aquest certificat pot ser substituït per un testimoni o una certificació expedida pels serveis consulars del seu país a Espanya o, si és espanyol, per una fotocòpia compulsada del DNI.

Tots els documents que es presentin hauran de ser oficials, expedits per les autoritats competents i legalitzats per via diplomàtica, acompanyats, si escau, per la traducció (al català o al castellà) realitzada per traductor jurat.

La Comissió de Convalidacions de la Universitat Autònoma de Barcelona s'encarregarà de la resolució pertinent, a proposta del vocal de convalidacions del centre.

Homologació de títols estrangers d'ensenyament superior

L'homologació de títols de grau superior, universitaris o tècnics, correspondrà en la seva tramitació i resolució al Ministeri d'Educació i Cultura (RD 86/1987 de 16 de gener, BOE del 23.1.1987).

D'acord amb l'Ordre del 5 de juny de 1982, la convalidació d'estudis totals i de títols obtinguts en centres estrangers d'ensenyament superior, universitaris o tècnics, com també els de qualsevol altre grau que habiliti per a l'exercici professional, requerirà, en els casos que es determinin, una prova de conjunt que es farà al centre espanyol en què la persona interessada pretengui formalitzar la seva matrícula i situació acadèmica, excepte en els casos de plena equivalència establerts en els tractats o els convenis internacionals.

La documentació que s'ha de presentar és la mateixa que s'ha consignat per a la convalidació d'estudis parcials.

Traslats

La Comissió d'Ordenació Acadèmica, delegada de la Junta de Govern va aprovar els criteris per resoldre les sol·licituds de trasllats d'altres universitats cap a centres de la UAB. Aquests criteris són:

- S'ha de tenir aprovat un mínim de 60 crèdits.
- Tots els trasllats hauran d'estar degudament motivats i justificats.
- En cap cas no es podran fer adaptacions procedents d'expedients de trasllats a plans d'estudi actuals dels quals no s'ofereixi la docència.
- Els centres podran acceptar com a màxim un nombre de trasllats, per a cada estudi, igual al 5% de les places ofertes el primer curs. Aquest 5% s'ha d'entendre per sobre de la capacitat autoritzada.
- L'adjudicació de les places es farà d'acord amb la qualitat dels expedients acadèmics i comprovant, també, que compleixen els requisits d'accés.
- En casos excepcionals, els centres podran sol·licitar al vicerector d'Ordenació Acadèmica l'ampliació del 5% establert, i al·legaran les raons que la motivin.

Procediment que cal seguir

Els alumnes procedents d'altres centres que desitgin continuar els mateixos estudis a la Universitat Autònoma de Barcelona hauran de lliurar la sol·licitud a la secretaria corresponent entre l'1 i el 31 de juliol, acompanyada d'una fotocòpia compulsada de l'expedient acadèmic. La sol·licitud serà resolta pel rector a proposta del degà o director, i serà comunicada a l'alumne interessat per la secretaria del centre.

En cas que la persona sol·licitant sigui acceptada, haurà d'abonar al centre de procedència l'import de les taxes corresponents al dret de trasllat.

Als alumnes que continuïn els mateixos ensenyaments iniciats en una altra universitat, se'ls computaran les convocatòries exhaurides, segons els criteris de la normativa sobre règim de permanència d'aquesta universitat.

En cap cas no s'acceptaran trasllats d'alumnes que hagin exhaurit el règim de permanència establert per aquesta universitat.

Simultaneïtat d'estudis

1. La simultaneïtat d'estudis a la UAB requereix l'autorització prèvia del rector o del vicerector en qui hagi delegat aquesta funció i l'obtenció de plaça per mitjà de preinscripció.
2. La simultaneïtat d'estudis requereix tenir un mínim de 60 crèdits superats en el pla d'estudis d'origen.
3. S'autoritzarà la simultaneïtat de manera excepcional en el cas que la segona matrícula es faci en estudis amb places vacants una vegada finalitzat el procés de preinscripció.
4. Per concedir la simultaneïtat d'estudis, es farà una valoració de l'expedient de l'alumne.
5. Excepcionalment, quan l'alumne presenti 45 crèdits convalidats i, per tant, no ocupi plaça a primer curs, es valorarà la possibilitat de concedir la simultaneïtat d'estudis sense tenir en compte el punt número 3 d'aquesta normativa.
6. Quan l'alumne realitzi la seva darrera matrícula d'uns estudis a la universitat, entenen com a tal la que es fa quan li queden fins a 40 crèdits per finalitzar els estudis, no podrà presentar la sol·licitud de simultaneïtat d'estudis per a uns altres estudis.

Simultaneïtat d'estudis de segon cicle

1. La simultaneïtat d'estudis per realitzar una titulació de segon cicle al mateix temps que una altra titulació a la UAB requereix l'autorització prèvia del rector o del vicerector en qui hagi delegat aquesta funció.
2. Per concedir la simultaneïtat d'estudis es farà una valoració de l'expedient acadèmic de l'alumne.

Règim de permanència

És competència del Consell Social de la Universitat l'elaboració del règim de permanència dels estudiants universitaris. Actualment, la Universitat Autònoma de Barcelona té vigents dos règims de permanència: un, aprovat pel Consell Social a l'abril de 1987, que és d'aplicació a tots els alumnes matriculats en plans d'estudis anteriors a la reforma, i l'altre, aprovat al maig de 1992 i modificat al juny de 1994, que és d'aplicació als alumnes matriculats en estudis nous o reformats d'acord amb les directrius generals comunes per a l'elaboració dels plans d'estudis.

Normativa de permanència per als alumnes que cursen els nous plans d'estudis

Article 1. Àmbit d'aplicació

- 1.1. Aquesta normativa s'aplicarà als alumnes que cursin els estudis de primer i de segon cicle als centres integrats i als adscrits d'aquesta universitat a què fan referència els articles 84 i 85.1 dels Estatuts de la UAB, segons els nous plans d'estudis elaborats d'acord amb el Reial Decret 1497/1987, de 27 de novembre, sobre directrius generals comunes dels plans d'estudis dels títols universitaris, i els corresponents reials decrets de directrius generals propis de cada titulació.
- 1.2. Al primer cicle de qualsevol estudi i a les diplomatures, es procurarà que els professors, amb la direcció expressa del coordinador d'estudis, avaluin conjuntament l'alumnat. En aquest marc s'hauria de poder garantir a l'alumne un sistema de tutories prèvies efectives.
- 1.3. S'estableix en 90 el nombre de màxim crèdits de què un alumne es pot matricular per primera vegada.
- 1.4. El límit de matriculació per als alumnes amb crèdits pendents de semestres anteriors s'estableix en una matrícula màxima anual en crèdits equivalent a:

$$\frac{\text{Càrrega total del títol}}{\text{Nombre d'anys previstos}} + 20\% = N$$

S'ha d'arrodonir N fins a la xifra d'unitats 0 o 5 més alta.

- 1.5. En tot cas, l'alumne s'haurà de matricular obligatòriament de les assignatures no superades.

Article 2. Alumnes de primer curs

- 2.1. Els alumnes de primer curs hauran d'aprovar, entre totes les convocatòries dels dos semestres, dues o més assignatures semestrals amb un valor total, com a mínim, de 12 crèdits. En cas contrari, l'alumne no podrà continuar els mateixos estudis.
- 2.2. Quan un estudiant hagi de deixar els estudis que ha iniciat segons aquesta normativa, podrà tornar a fer la preinscripció al cap de dos cursos acadèmics, per una única vegada.
- 2.3. Els alumnes que hagin accedit a la UAB per mitjà de la prova per a més grans de vint-i-cinc anys i que estiguin en la situació prevista en l'article 2.1 podran tornar a matricular-se d'aquells estudis al cap de dos cursos acadèmics.

Article 3. Convocatòries per assignatura

Els alumnes es podran presentar a sis convocatòries, com a màxim, per superar cada assignatura.

Els que tinguin cinc convocatòries esgotades d'una assignatura podran demanar que a l'última convocatòria es constitueixi un tribunal format per tres professors de la matèria de què estiguin matriculats, nomenats pel degà o pel director del centre de comú acord amb el departament corresponent, els quals elevaran l'acta del resultat de l'avaluació feta i la qualificació al deganat o a la direcció del centre.

Article 4. Anul·lació de matrícula i de convocatòries

- 4.1. L'anul·lació de matrícula no requereix cap justificació i caldrà sol·licitar-la al llarg del primer trimestre del curs acadèmic. La concessió o denegació correspon als degans o als directors de centre, les resolucions dels quals es poden recórrer davant el rector. Pel que fa a la permanència, l'anul·lació de la matrícula té la mateixa consideració que si l'alumne no s'hagués matriculat.
- 4.2. L'anul·lació de convocatòria no requereix cap tràmit administratiu i funciona de forma automàtica si l'alumne no es presenta als exàmens. El «no presentat», per tant, no farà córrer convocatòria.
- 4.3. El centre i els departaments implicats hauran de definir els criteris d'avaluació de cada assignatura, ja que en els nous plans d'estudis hi ha assignatures que són eminentment pràctiques i que no tindran una avaluació amb examen tradicional. Aquests criteris sempre s'hauran de fer públics a l'inici del període lectiu en què estigui programada l'assignatura corresponent.
- 4.4. En el cas d'assignatures optatives o de lliure elecció, l'alumne també disposarà de sis convocatòries per superar-les. En cas que el pla d'estudis permeti el canvi d'alguna d'aquestes assignatures, es comptaran les convocatòries exhaurides. Després d'haver-ne exhaurit cinc, no es podrà canviar l'assignatura.

Article 5. Traslats d'alumnes procedents d'una altra universitat

- 5.1. Als alumnes que continuïn els mateixos estudis iniciats en una altra universitat, se'ls comptaran les convocatòries esgotades segons els criteris d'aquesta normativa.
- 5.2. Els alumnes que abandonin els estudis en una altra universitat per haver esgotat el seu règim de permanència no podran iniciar ni continuar els mateixos estudis a la Universitat Autònoma de Barcelona.

Article 6. Actes derivats de l'aplicació d'aquesta normativa

- 6.1. La Comissió Acadèmica del Consell Social vetllarà pel compliment adequat d'aquesta normativa i elevarà al rector les propostes de resolució dels actes derivats d'aplicar-la i que siguin de la seva competència.
- 6.2. Contra les resolucions del rector a què fa referència l'apartat anterior, podrà interposar-se recurs contenciós administratiu i, si escau, recurs de reposició potestatiu, en els terminis legalment establerts.

Disposició addicional

El Consell Social farà anualment una avaluació de l'aplicació del punt 1.2 de l'article 1 i, en general, dels resultats d'aplicació de la Normativa de Permanència.

Disposicions transitòries

Primera. Als alumnes que continuïn fent els seus estudis d'acord amb el pla d'estudis antic, se'ls aplicarà el règim de permanència aprovat pel Consell Social en data 28 d'abril de 1987.

Segona. Als alumnes que facin l'adaptació del pla d'estudis antic al nou pla d'estudis que es va posar en funcionament el curs 1992-1993, se'ls aplicarà aquest règim de permanència

aprovat pel Consell Social, tenint en compte que, una vegada feta l'adaptació, els quedarà el nombre de convocatòries que resulti de l'aplicació del quadre següent:

Pla d'estudis actual: convocatòries que l'alumne ha exhaurit	Pla d'estudis nou: convocatòries que li resten
1	6
2	6
3	6
4	5
5	4

Normativa de permanència per als alumnes que cursen els plans d'estudis antics

Als alumnes que cursin els estudis de primer i de segon cicle esmentats a l'article 64 dels Estatuts, se'ls aplicarà el règim de permanència següent (el terme «estudis» equival al conjunt d'assignatures encaminades a l'obtenció d'una titulació dins d'una mateixa facultat sempre que aquestes no siguin considerades cursos comuns, a criteri del degà o del director):

1. Alumnes de primer curs

Els alumnes de primer curs, si no han anul·lat la matrícula o totes les assignatures en els terminis que es fixen en aquesta normativa, hauran de superar, com a mínim, una assignatura entre les convocatòries de juny i de setembre.

En cas contrari, no podran seguir els mateixos estudis.

L'anul·lació de matrícula o de les convocatòries de totes les assignatures només aplicarà reserva de plaça per a l'any acadèmic següent, sempre que l'alumne hagi fet efectiu l'import de la matrícula, i aquest benefici només podrà aplicar-se una sola vegada.

Quan un estudiant hagi d'abandonar els estudis que ha iniciat d'acord amb aquesta normativa, podrà tornar a fer-ne la preinscripció al cap de dos anys acadèmics.

2. Convocatòries per assignatura

Els alumnes disposaran de sis convocatòries per a cada assignatura. Les dues últimes convocatòries podran realitzar-se, si l'alumne ho demana, mitjançant un tribunal format per tres professors del departament, un dels quals serà el responsable de l'assignatura, nomenats pel director del departament. Tots els professors signaran l'acta corresponent.

3. Anul·lació de matrícula i de convocatòries

- 1) L'anul·lació de matrícula no requereix cap justificació per mitjà de documents. Caldrà sol·licitar-la al llarg del primer trimestre acadèmic, i la seva concessió, que correspondrà als degans o als directors, tindrà, a efecte de permanència, la mateixa consideració que si l'alumne no s'hagués matriculat.

- 2) L'anul·lació de convocatòries tampoc no necessita cap justificació; se sol·licitarà a la secretaria del centre corresponent com a mínim dos dies hàbils abans de l'examen, que tindrà lloc dins els terminis que assenyali, per a cada curs, la Junta de Govern.
- 3) Les anul·lacions extraordinàries s'hauran de justificar. La sol·licitud es presentarà en el termini d'una setmana a partir del mateix dia de l'examen. El centre haurà de resoldre la petició una setmana després d'haver rebut la sol·licitud.

La concessió de tots aquests tipus d'anul·lacions interromp el règim de permanència.

4. Trasllats d'alumnes procedents d'una altra universitat

Als alumnes que continuïn els mateixos ensenyaments iniciats en una altra universitat, se'ls computaran les convocatòries exhaurides, segons els criteris d'aquesta normativa.

Els alumnes que abandonin els estudis en una altra universitat per haver esgotat el règim de permanència no podran iniciar ni continuar els mateixos estudis a la Universitat Autònoma de Barcelona.

Les resolucions dictades en aplicació d'aquesta normativa podran impugnar-se davant el Consell Social, el qual n'emetrà una proposta al rector de la Universitat.

Premis extraordinaris de les titulacions

1. L'adjudicació dels premis extraordinaris es farà, com a màxim, una vegada cada curs acadèmic, dins del període establert amb aquesta finalitat en el calendari acadèmicoadministratiu aprovat per la Junta de Govern.
2. El premi extraordinari s'atorgarà entre aquells alumnes que hagin finalitzat els seus estudis el curs anterior i que hagin obtingut una nota mitjana global del seu expedient acadèmic igual o superior a 2,3. Aquesta mitjana s'obindrà de la manera següent:
 - el nombre de crèdits que correspon a cada assignatura es multiplicarà per la qualificació que l'alumne hagi obtingut en la darrera convocatòria;
 - es farà el mateix per a cada assignatura;
 - se sumaran tots aquests resultats;
 - aquest resultat total es dividirà per la suma del nombre de crèdits de totes les assignatures que l'alumne hagi fet, cadascun d'ells multiplicat pel nombre de convocatòries que l'alumne hagi utilitzat.

Per obtenir-la, s'aplicarà a les qualificacions dels alumnes l'equivalència següent, d'acord amb la taula d'equivalències que regula l'apartat 4 de l'annex I del Decret 1267/1994, de 10 de juny, i que és la que s'indica tot seguit:

Suspens	0
Aprovat	1
Notable	2
Excel·lent	3
Matrícula d'honor	4
No presentat o convocatòria anul·lada	No es comptabilitza

3. Per a cada titulació, i en cada curs acadèmic, es podran concedir com a màxim dos premis quan el nombre d'alumnes que hagin acabat la titulació sigui igual o inferior a cent. Si és superior a cent, es podrà concedir un premi addicional per cada cinquanta alumnes o fracció que superin aquesta quantitat. No es podran acumular els d'una titulació a una altra, ni els d'un curs acadèmic a un altre. Els premis podran quedar deserts.
4. En cas que el nombre d'alumnes que es trobin en situació d'obtenir premi extraordinari excedeixi del nombre autoritzat, el tribunal podrà fer realitzar als candidats una única prova sobre un tema específic de cada titulació. Els candidats hauran d'estar assabentats de la realització d'aquesta prova quinze dies abans com a mínim, mitjançant una comunicació personalitzada, signada pel secretari del tribunal i tramesa amb acusament de recepció.
Aquesta comunicació haurà d'incloure la data, l'hora i el lloc de realització de la prova i el tema elegit.
5. Les propostes de tribunal, elaborades pel deganat del centre, seran aprovades per la Junta de Centre, un cop escoltada la Comissió de Docència del centre o de la titulació. Es constituirà un tribunal per a cada titulació.
Els tribunals estaran formats per tres professors d'universitat que siguin doctors i que imparteixin docència a la titulació; a la proposta hi ha de figurar un membre suplent. El tribunal que aprovi la Junta de Centre s'eleva a la Comissió d'Ordenació Acadèmica.
6. La proposta de concessió de premi extraordinari que faci el tribunal serà lliurada a la Junta de Centre perquè l'aprovi.
7. Un cop aprovada la proposta per la Junta de Centre, serà elevada a la Junta de Govern perquè en faci l'aprovació definitiva.

Sol·licituds de títols

Quan un alumne hagi acabat els estudis universitaris, podrà demanar el títol corresponent adreçant-se a la secretaria del seu centre, on l'informaran de la documentació necessària i de les taxes fixades per formalitzar aquest tràmit.

L'alumne haurà de recollir el títol oficial personalment; en cas contrari, la persona designada haurà d'aportar un poder notarial atorgat per l'alumne que l'autoritzi a efectuar aquesta gestió. Si l'alumne interessat resideix en una altra localitat o en un altre país, pot sol·licitar per escrit al degà o al director de centre la remissió del títol a la Direcció Provincial d'Educació i Ciència, Oficina d'Educació, o a l'oficina consular més propera al seu lloc de residència.

Crèdits de lliure elecció i assignatures d'universitat

De tots els crèdits que l'alumne ha de cursar per acabar una carrera, un 70% s'obté fent assignatures obligatòries; un 20%, assignatures optatives i el 10% restant, assignatures de lliure elecció.

L'alumne podrà obtenir el nombre de crèdits de lliure elecció fixat pel seu pla d'estudis de la manera següent:

- Té la possibilitat de triar tant d'entre les matèries optatives del propi pla d'estudis com d'entre la resta d'assignatures ofertes per la UAB en els plans d'estudis nous, amb algunes excepcions.
- A més, per facilitar l'elecció dels crèdits de lliure elecció, la UAB ofereix unes assignatures d'universitat, amb contingut, professorat i horaris pensats precisament per complementar coneixements d'altres carreres.
- La UAB també reconeix com a crèdits de lliure elecció ensenyaments i activitats impartits per altres universitats i institucions.
- L'alumne també pot sol·licitar el reconeixement de crèdits de lliure elecció mitjançant l'acreditació d'uns estudis previs.

Aquests estudis hauran de ser estudis universitaris homologats o propis de la UAB de 1r, de 2n o de 1r i 2n cicle.

El nombre màxim de crèdits que es podrà reconèixer a un estudiant serà de 12 crèdits per a les diplomatures i de 20 per a les llicenciatures. Únicament es poden incorporar 10 crèdits per curs acadèmic.

En tot cas, atès que aquesta normativa pot canviar a mitjà termini, cal adreçar-se a la secretaria del centre per demanar més informació.

Accés al segon cycle dels estudis

Normativa d'accés a segon cycle des de titulacions prèvies

Títol I. Disposicions generals

Article 1

La present normativa serà d'aplicació a aquells alumnes que vulguin accedir a uns estudis de segon cycle o al segon cycle d'uns estudis de primer i segon cycle des d'una titulació prèvia, que s'imparteixen als centres integrats i als centres adscrits d'aquesta universitat a què fan referència els articles 84 i 85.1 dels Estatuts de la UAB, segons els nous plans d'estudis elaborats d'acord amb el RD 1497/87, de 27 de novembre.

Article 2

Els alumnes que hagin superat el primer cycle d'uns estudis en una altra universitat i que vulguin cursar el segon cycle de la mateixa titulació a la UAB, hauran d'accedir-hi per la via de trasllat d'expedient.

Article 3

Només podran accedir directament al segon cycle dels estudis que en les directrius generals pròpies dels seus plans d'estudis, o les ordres ministerials que les desenvolupen, així ho estableixen, els alumnes que compleixin els requisits de titulació establerts.

Article 4

Podran accedir als estudis de segon cycle o al segon cycle d'uns estudis de primer i segon cycle els alumnes que hagin superat el primer cycle d'un pla d'estudis no reformat, sempre i quan existeixi l'equivalència corresponent, d'acord amb el Reial decret 1954/1994, de 30 de setembre, sobre homologació de títols als del Catàleg de títols universitaris oficials creat pel Reial decret 1497/1987, de 27 de novembre.

Article 5

Anualment la Junta de Govern de la Universitat Autònoma de Barcelona fixarà el nombre d'alumnes que poden accedir als estudis de segon cycle i al segon cycle d'estudis de primer i segon cycle que ho tinguin previst.

Títol II. Preinscripció i adjudicació de les places

Article 6

L'òrgan competent per a resoldre les sol·licituds d'accés a uns estudis de segon cycle o al segon cycle d'uns estudis de primer i segon cycle serà el rector a proposta del degà o del director del centre responsable de l'organització dels estudis.

Article 7

La Junta de Govern, a proposta de cada centre, aprovarà el període de preinscripció i els criteris per a l'ordenació de les sol·licituds presentades per accedir a cadascun d'aquests estudis.

Article 8

El període de preinscripció i els criteris esmentats s'hauran de fer públics a cada centre, pels mitjans habituals, abans del moment de la preinscripció.

Article 9

Els criteris que cada centre proposi per a la seva aprovació a la Junta de Govern s'hauran d'ajustar a les directrius següents:

- a) Els centres podran exigir la realització d'una prova específica, que pot tenir caràcter eliminatori.
- b) La baremació de l'expedient acadèmic es farà tenint en compte només el primer cicle dels estudis d'origen.
- c) La baremació de l'expedient acadèmic s'haurà d'ajustar a la taula d'equivalències que estableix l'apartat 4 de l'annex I del Reial decret 1267/1994, de 10 de juny, i que s'indica tot seguit:

• suspès	0
• aprovat	1
• notable	2
• excel·lent	3
• matrícula d'honor	4

 - no presentat o convocatòria anul·lada, no es comptabilitza.
- d) La mitjana de l'expedient acadèmic s'obindrà de la manera següent:
 - El nombre de crèdits que correspon a cada assignatura es multiplicarà per la qualificació que l'alumne hagi obtingut en la darrera convocatòria.
 - Se sumaran tots aquests resultats i es dividirà per la suma total dels crèdits corresponents a aquestes assignatures.
- e) El centre podrà tenir en compte altres mèrits per a l'ordenació de les sol·licituds d'accés a aquests estudis.

Article 10

Per a l'adjudicació de les places dels estudis esmentats les sol·licituds seran ordenades de major a menor per la suma de cadascuna de les puntuacions obtingudes segons els criteris abans exposats.

Article 11

La proposta dels degans i dels directors de centre per a l'adjudicació de les places dels estudis corresponents haurà de contenir tots els sol·licitants ordenats de major a menor puntuació, incloent els alumnes per als quals es proposa l'admissió, els alumnes que queden en llista d'espera, si fos el cas, i els alumnes que es proposa que no siguin admesos.

Els centres notificaran la resolució del rector als interessats i faran pública la llista d'admesos i exclosos pels mitjans habituals.

Article 12

Es podrà convenir amb la resta d'universitats públiques catalanes l'establiment de criteris conjunts per a l'admissió d'alumnes a alguns dels estudis esmentats.

Aquests criteris d'avaluació i adjudicació hauran de ser publicats prèviament al període de preinscripció.

Títol III. Accés directe al segon cycle d'uns estudis de primer i segon cycle amb una titulació prèvia

Article 13

Els alumnes que vulguin accedir al segon cycle d'uns estudis de primer i segon cycle diferents dels estudis cursats amb anterioritat hauran de fer-ho a través del procediment establert en aquesta normativa.

Article 14

En el cas que un alumne sol·liciti també en el mateix curs acadèmic l'admissió al primer curs dels mateixos estudis a través de l'Oficina de Preinscripció, no podrà formalitzar la sol·licitud de matrícula fins que estiguin resoltes ambdues vies. Si per una de les vies l'interessat obté una plaça, però està pendent de resolució de l'altra via, la Universitat li farà una reserva de plaça. En el cas que l'alumne accedís als estudis per les dues vies haurà d'optar per una de les dues.

Article 15

Si l'alumne opta per accedir als estudis des del primer curs haurà de continuar-los d'acord amb el pla d'estudis vigent.

Títol IV. Complementos de formació

Article 16

El centre que imparteix els estudis de segon cycle o el segon cycle d'estudis de primer i segon cycle fixarà les assignatures i els criteris per a superar els complementos de formació establerts per les respectives ordres ministerials.

Article 17

Els complementos de formació podran ser cursats atenent a alguns dels criteris següents:

- a) Assignatures superades dintre del pla d'estudis d'origen que siguin idèntiques, amb la mateixa codificació, que les fixades com a complementos de formació. Aquests crèdits s'adaptaran en l'expedient acadèmic de l'alumne dels estudis de segon cycle o del segon cycle dels estudis de primer i segon cycle.
- b) Com a crèdits de lliure elecció de la titulació que li doni accés als estudis de segon cycle o al segon cycle d'uns estudis de primer i segon cycle. Aquests crèdits s'adaptaran en l'expedient acadèmic de l'alumne dels estudis de segon cycle o del segon cycle dels estudis de primer i segon cycle.
- c) Si l'alumne ha superat assignatures en el pla d'estudis per mitjà del qual ha accedit al segon cycle que tenen un contingut equivalent als complementos de formació, podrà sol·licitar-ne la convalidació.
- d) Les matèries que configuren els complementos de formació podran ser superades simultàniament al segon cycle que cursa l'alumne. No obstant això, el centre que imparteix els estudis pot fixar els complementos de formació que, per constituir prerequisites de les matèries del segon cycle corresponent, han de ser superats amb anterioritat a les mateixes.

- e) Els alumnes que hagin obtingut una plaça en uns estudis de segon cycle o al segon cycle d'uns estudis de primer i segon cycle, podran cursar els complements de formació simultàniament amb la titulació d'origen. En aquest cas l'autorització de simultaneïtat serà automàtica.

Títol V. Condicions acadèmiques

Article 18

Els expedients dels alumnes que accedeixin a uns estudis de segon cycle o al segon cycle d'uns estudis de primer i segon cycle des de una titulació prèvia, quedaran subjectes a les condicions següents:

- a) Per continuar cursant els estudis previs que li han permès l'accés als estudis de segon cycle o al segon cycle d'uns estudis de primer i segon cycle, haurà de sol·licitar la simultaneïtat d'estudis, excepte que només vulgui cursar els complements de formació necessaris.
- b) Si l'alumne en el primer cycle dels estudis d'origen ha superat assignatures que en els estudis de segon cycle o al segon cycle dels estudis de primer i segon cycle tenen la consideració d'assignatures optatives haurà de cursar altres assignatures optatives diferents fins a completar la càrrega lectiva exigida al pla d'estudis.
- c) Si l'alumne en el primer cycle dels estudis d'origen ha superat assignatures que en els estudis de segon cycle o al segon cycle dels estudis de primer i segon cycle tenen la consideració d'assignatures troncal i/o obligatòries, la Universitat fixarà les assignatures que l'alumne haurà de superar, amb la finalitat d'obtenir-ne els crèdits necessaris per a l'obtenció del títol. Les matèries escollides hauran d'ajustar-se, per ser superades, a les restriccions que el mateix pla d'estudis fixi.
- d) Si l'alumne ha cursat, parcialment o totalment, el segon cycle d'uns estudis que li dona accés als estudis de segon cycle o al segon cycle d'uns estudis de primer i segon cycle, podrà sol·licitar la convalidació d'assignatures ja superades en aquest segon cycle per altres de segon cycle dels estudis als quals ha accedit.

Títol VI. Alumnes amb estudis estrangers

Article 19

L'alumne amb estudis estrangers superats totalment que sol·liciti accedir a uns estudis de segon cycle o al segon cycle d'uns estudis de primer i segon cycle haurà de tenir homologat el seu títol pel Ministeri d'Educació i Cultura per una titulació de les que donen accés als estudis per als quals l'interessat sol·licita l'accés.

Article 20

Si l'alumne té superats estudis estrangers parcials, o el Ministeri d'Educació i Cultura li ha denegat l'homologació dels estudis estrangers superats totalment, haurà de sol·licitar la convalidació d'estudis d'una titulació de les que imparteix la UAB i que donen accés als estudis de segon cycle o al segon cycle d'uns estudis de primer i segon cycle, la qual s'ajustarà als criteris següents:

- a) Presentació de la sol·licitud de convalidació a la secretaria del centre que imparteix els estudis que vol convalidar, acompanyada de la documentació que acrediti la superació

- d'estudis estrangers i la resolució denegatòria de l'homologació del títol estranger, si escau.
- b) Per poder accedir als estudis de segon cycle o al segon cycle d'uns estudis de primer i segon cycle, la convalidació haurà d'incloure, com a mínim, tot el primer cycle dels estudis per als quals ha sol·licitat la convalidació.
- c) Per accedir als estudis de segon cycle o al segon cycle d'uns estudis de primer i segon cycle, l'alumne, prèviament, formalitzarà la matrícula dels estudis convalidats i abonarà el preu corresponent a les assignatures convalidades.

Article 21

Els alumnes compresos en l'article anterior hauran de sol·licitar la simultaneïtat d'estudis en els casos següents:

- a) Quan l'alumne vulgui formalitzar la matrícula dels estudis de segon cycle o del segon cycle d'uns estudis de primer i segon cycle en el mateix curs acadèmic que formalitza la matrícula dels estudis convalidats.
En aquest cas, la concessió de la simultaneïtat d'estudis serà automàtica però només es concedirà per matricular les assignatures convalidades i les dels estudis als quals ha accedit.
- b) Quan l'alumne vulgui continuar els estudis per als qual se li ha concedit la convalidació i els estudis de segon cycle o el segon cycle d'uns estudis de primer i segon cycle.
En aquest cas, la sol·licitud de simultaneïtat d'estudis serà resolta d'acord amb els criteris generals establerts.

Estudis amb accés al segon cycle

ESTUDIS	ACCÉS DES DE
Administració i Direcció d'Empreses	<ul style="list-style-type: none"> • Diplomatura de Ciències Empresarials • 1r cycle d'Economia
Antropologia Social i Cultural	<ul style="list-style-type: none"> • Diplomatura de: Educació Social; Infermeria; Mestre de qualsevol especialitat; Treball Social • 1r cycle de: Administració i Direcció d'Empreses; Belles Arts; Ciències Polítiques i de l'Administració; Comunicació Audiovisual; Dret; Economia; Filosofia; qualsevol filologia; Geografia; Història; Història de l' Art; Humanitats; Pedagogia; Periodisme; Psicologia; Publicitat i Relacions Públiques; Sociologia

ESTUDIS	ACCÉS DES DE
Biologia	<ul style="list-style-type: none"> • 1r cicle de Ciències del Mar
Bioquímica	<ul style="list-style-type: none"> • 1r cicle de: Biologia; Farmàcia; Química; Medicina; Veterinària
Ciència i Tecnologia dels Aliments	<ul style="list-style-type: none"> • ET Agrícola. Especialitat de: Explotacions Agropecuàries; Hortofruticultura i Jardineria; Indústries Agràries i Alimentàries • ET Industrial. Especialitat de Química Industrial • ET Forestal. Especialitat d'Indústries Forestals • 1r cicle de: Biologia; Enginyeria Agrònoma; Enginyeria Química; Enginyeria de Monts; Farmàcia; Medicina; Química; Veterinària
Ciències Ambientals	<ul style="list-style-type: none"> • ET Agrícola. Especialitat de: Explotacions Agropecuàries; Hortofruticultura i Jardineria; Indústries Agràries i Alimentàries; Mecanització i Construccions Rurals • ET Forestal. Especialitat de: Explotacions Forestals; Indústries Forestals • ET Industrial. Especialitat de Química Industrial • ET de Mines. Especialitat de: Explotació de Mines; Instal·lacions Electromecàniques Mineres; Mineralúrgia i Metal·lúrgia; Recursos Energètics; Combustibles i Explosius; Sondeigs i Prospeccions Mineres • ET d'Obres Públiques. Especialitat de: Hidrologia; Transports i Serveis Urbans • 1r cicle de: Enginyeria Agrònoma; Enginyeria de Camins, Canals i Ports; Enginyeria Química; Enginyeria de Mines; Enginyeria de Monts; Biologia; Ciències del Mar; Geologia; Química
Ciències Polítiques i de l'Administració	<ul style="list-style-type: none"> • Diplomatura de Gestió i Administració Pública • 1r cicle de: Sociologia; Dret

ESTUDIS	ACCÉS DES DE
Comunicació Audiovisual	• 1r cicle d'estudis universitaris oficials
Economia	• Diplomatura de Ciències Empresarials • 1r cicle d'Administració i Direcció d'Empreses
Enginyeria Electrònica	• ET Industrial. Especialitat de: Electrònica Industrial; Electricitat • ET d'Informàtica de Sistemes • ET de Telecomunicació. Especialitat de: Sistemes de Telecomunicació; Sistemes Electrònics; So i Imatge; Telemàtica • 1r cicle de: Enginyeria Industrial; Enginyeria Informàtica; Enginyeria de Telecomunicacions; Física
Enginyeria Informàtica	• ET de: Informàtica de Gestió; Informàtica de Sistemes
Enginyeria Química	• ET Industrial. Especialitat de Química Industrial • 1r cicle de Química
Filologia Anglesa	• 1r cicle de qualsevol filologia
Filologia Catalana	• 1r cicle de qualsevol filologia
Filologia Clàssica	• 1r cicle de qualsevol filologia
Filologia Francesa	• 1r cicle de qualsevol filologia
Filologia Hispànica	• 1r cicle de qualsevol filologia
Geologia	• 1r cicle d'Enginyeria de Mines
Història i Ciències de la Música	• 1r cicle d'estudis universitaris oficials • tres primers cursos del grau superior del Conservatori
Humanitats	• 1r cicle d'estudis universitaris oficials
Matemàtiques	• Diplomatura d'Estadística
Pedagogia	• Diplomatura d'Educació Social • Mestre de qualsevol especialitat

ESTUDIS	ACCÉS DES DE
Periodisme	<ul style="list-style-type: none">• 1r cicle d'estudis universitaris oficials
Psicopedagogia	<ul style="list-style-type: none">• Diplomatura d'Educació Social• Mestre de qualsevol especialitat• 1r cicle de: Pedagogia; Psicologia
Publicitat i Relacions Públiques	<ul style="list-style-type: none">• 1r cicle d'estudis universitaris oficials
Química	<ul style="list-style-type: none">• ET Industrial. Especialitat de Química Industrial• 1r cicle de: Enginyeria Química; Farmàcia
Sociologia	<ul style="list-style-type: none">• Diplomatura de Treball Social• 1r cicle de Ciències Polítiques i de l'Administració
Teoria de la Literatura i Literatura Comparada	<ul style="list-style-type: none">• 1r cicle de qualsevol filologia
Traducció i Interpretació	<ul style="list-style-type: none">• 1r cicle d'estudis universitaris oficials

Suport a l'estudi

Beques i programes d'intercanvi

Beques i ajuts de primer i segon cicle

Àrea d'Alumnes-Beques

Tel.: 93 581 11 10

Fax: 93 581 20 00

Des de l'Àrea d'Alumnes-Beques es gestionen les beques i els ajuts següents:

Beques que convoca el Ministeri d'Educació i Cultura (MEC)

Beques de la convocatòria general del Ministeri d'Educació i Cultura

Per obtenir una beca o un ajut s'hauran de complir aquells requisits de caràcter acadèmic i econòmic que demana la convocatòria.

Les sol·licituds de beca s'hauran de presentar abans de formalitzar la matrícula, al lloc i centre en què l'alumne s'hagi de matricular (recopilació i control de la documentació Beques). L'imprès de sol·licitud de beca s'haurà d'adquirir a l'estanc, l'imprès complementari, i la borsa-carpeta s'haurà de recollir al lloc i centre en què l'alumne s'hagi de matricular (recopilació i control de la documentació Beques).

A l'imprès de sol·licitud caldrà adjuntar-hi els documents que demostrin la situació socioeconòmica (renda, patrimoni, etc.).

Beques de col·laboració en departaments convocades pel MEC

Aquesta convocatòria s'adreça a estudiants de l'últim curs del segon cicle. Són beques vinculades a recerca.

Per gaudir de la beca l'estudiant haurà de complir tots els requisits acadèmics que es demanen a la convocatòria i presentar un projecte de col·laboració avaluat i valorat pel consell del departament corresponent.

Les sol·licituds es presentaran durant el mes de juliol, després d'haver formalitzat la matrícula, excepte els estudiants d'informàtica, que podran presentar la sol·licitud durant els mesos de juliol i setembre.

Totes les sol·licituds s'hauran de presentar a l'Àrea d'Alumnes-Beques i Ajuts.

Beques i ajuts que convoca la Universitat Autònoma de Barcelona

Els terminis de presentació de les sol·licituds que figuren a continuació són orientatius. Caldrà consultar les convocatòries 1998-99 aprovades per la Comissió d'Ajuts a l'Estudi per saber els terminis, les condicions i requisits que cal complir i la documentació que cal adjuntar a les sol·licituds. Les sol·licituds es recolliran i es presentaran a l'Àrea d'Alumnes-Beques i Ajuts.

Beques per fer cursos d'idiomes a l'estiu

OBJECTIU: Facilitar l'intercanvi i la circulació internacional dels estudiants de la UAB, mitjançant la participació en cursos intensius d'idiomes durant l'estiu.

TERMINI DE SOL·LICITUD: Del 2 al 12 de juny de 1998.

REQUISITS:

- Ser estudiant de la UAB de primer o segon cicles o de doctorat i haver estat matriculat durant el curs 1997-98 d'un mínim de 60 crèdits.
- Demostrar un coneixement previ de la llengua estrangera elegida.
- Estar en possessió d'una nota mitjana de l'expedient que el situï en l'ordre de prelatió per obtenir l'ajut.

BEQUES CONVOCADAS: 70 beques

DOTACIÓ DE LA BECA: 50.000 pessetes.

Beques per fer estudis al Servei d'Idiomes Moderns

OBJECTIU: Aquestes beques fan la funció d'ajudar l'estudiant de la UAB que vol aprendre o perfeccionar un idioma estranger i que no disposa d'una renda familiar elevada.

TERMINI DE SOL·LICITUD: Del 15 al 30 de juny de 1998.

REQUISITS: Cal complir requisits acadèmics i econòmics.

- Les persones interessades hauran de ser estudiants de la UAB matriculats d'una diplomatura, llicenciatura o de doctorat durant el curs 1998-99.
- Demostrar una renda familiar situada en el llindar de renda que figura a la convocatòria i no superar els llindars de patrimoni.
- La renda familiar ha de situar el sol·licitant en l'ordre de prelatió per obtenir l'ajut.

BEQUES CONVOCADAS: 90 beques

DOTACIÓ DE LA BECA: Reducció del 50% de la taxa de matrícula d'un curs reglat al Servei d'Idiomes Moderns.

Ajuts per participar en la Universitat Catalana d'Estiu

OBJECTIU: Facilitar l'ampliació de coneixements als estudiants de la UAB, mitjançant la participació en els cursos que organitza la UCE.

TERMINI DE SOL·LICITUD: De l'1 al 8 de juliol de 1998

REQUISITS:

- Ser estudiant de la UAB de primer o segon cicles o de doctorat durant el període acadèmic 1997-98.
- Estar en possessió d'una nota mitjana de l'expedient que el situï en l'ordre de prelatió per obtenir l'ajut.
- Indicar el nombre de seminaris en què participarà a la UCE.

AJUTS CONVOCATS: 13 ajuts

DOTACIÓ DE L'AJUT: 20.000 pessetes.

Ajuts econòmics per col·laborar a la UAB, sense perfil i amb perfil del lloc de col·laboració

OBJECTIU: Ajudar l'estudiant de la UAB que no disposa d'una renda familiar elevada i que demostra un bon rendiment acadèmic.

TERMINI DE SOL·LICITUD: De l'1 al 30 de juliol de 1998

REQUISITS: Cal complir requisits acadèmics i econòmics.

- Estar matriculat a la UAB durant el curs 1998-99 a qualsevol facultat o escola universitària de la UAB en estudis de primer cicle, segon cicle o doctorat d'almenys 40 crèdits.
- Haver estat matriculat i haver fet, l'any anterior, estudis de primer cicle, segon cicle o doctorat a qualsevol facultat o escola universitària pròpia de la UAB.
- En cas d'haver fet primer curs durant el període 1997-98, caldrà haver-lo aprovat tot al juny. Per a segon curs o posteriors, caldrà haver aprovat el 60% dels crèdits matriculats el curs anterior o el 40% en cas d'ensenyaments tècnics.
- Demostrar documentalment la renda familiar.
- Obtenir una prelatió entre la nota mitjana de l'expedient, la renda per càpita i l'horari per a col·laborar que el situï entre el nombre d'ajuts convocats. Els sol·licitants que optin per la modalitat d'ajut amb perfil del lloc de col·laboració hauran de presentar-se a la prova de nivell. El resultat de la prova de nivell formarà part de la prelatió.

CONTRAPRESTACIÓ: Col·laborar tres o quatre hores diàries segons la destinació, des de l'1 d'octubre 1998 al 30 de juny de 1999.

AJUTS CONVOCATS: 107 ajuts sense perfil i 18 amb perfil del lloc de col·laboració.

DOTACIÓ DE L'AJUT: 358.938 pessetes per a col·laboració de 3 hores i 478.584 pessetes per a col·laboració de 4 hores. Si el beneficiari de l'ajut col·labora fins al 30 de juny i l'informe del responsable és favorable, se li retorna l'import de la taxa de matrícula d'aquelles assignatures/crèdits de què s'hagi matriculat per primera vegada i que corresponguin a l'especialitat que cursa.

DATA DE REALITZACIÓ DE LA PROVA DE NIVELL, per als sol·licitants que optin als ajuts amb perfil del lloc de col·laboració: 9 de setembre de 1998

Ajuts econòmics per col·laborar al Servei d'Informàtica de la UAB, amb prova de nivell

OBJECTIU: Ajudar econòmicament l'estudiant de la UAB que demostra un bon rendiment acadèmic i que té experiència en ordinadors compatibles PC i com usuari d'aplicacions informàtiques.

TERMINI DE SOL·LICITUD: De l'1 al 30 de juny de 1998

REQUISITS:

- Estar matriculat a la UAB en el curs 1997-98 i acreditar haver superat dos cursos en el moment de formalitzar la sol·licitud.
- Estar matriculat a la UAB durant el curs 1998-99 d'almenys 48 crèdits de primer o segon cicles o del 50% dels crèdits del programa de doctorat i, gaudir de l'assegurança escolar.
- Conèixer, a nivell d'usuari, almenys tres de les aplicacions informàtiques següents: *MS Word, MS Power Point, Netscape Navigator, Netscape Mail, MS Access, MS Excel,*
- Tenir experiència en l'ús d'ordinadors compatibles PC.

- Presentar el currículum.
- Superar una prova de nivell.
- Obtenir una prelatió entre la nota mitjana de l'expedient, l'horari per col·laborar, el coneixement d'aplicacions informàtiques acreditat en la prova de nivell i el currículum, que el situï entre el nombre d'ajuts convocats.

DATA DE REALITZACIÓ DE LA PROVA DE NIVELL: 14 de juliol de 1998.

CONTRAPRESTACIÓ: Col·laborar tres o quatre hores diàries des de l'1 de setembre de 1998 fins el 30 de juny de 1999 o des de l'1 d'octubre de 1998 fins al 31 de juliol de 1999, segons l'ajut assignat.

AJUTS CONVOCATS: 14 ajuts, dels quals 5 són de tres hores de col·laboració i 9 són de quatre hores de col·laboració. 7 dels beneficiaris iniciaran la col·laboració al mes de setembre i 7 al mes d'octubre.

DOTACIÓ DE L'AJUT: 625.714 pessetes per quatre hores de col·laboració i, 469.285 pessetes per tres hores de col·laboració.

Ajuts econòmics per col·laborar en programes d'intercanvi

OBJECTIU: Ajudar econòmicament l'estudiant de la UAB que demostra un bon rendiment acadèmic i que té un coneixement profund d'idiomes estrangers a més del català i/o castellà.

TERMINI DE SOL·LICITUD: Del 18 de juny al 10 de juliol de 1998

REQUISITS:

1. Estar matriculat a la UAB i gaudir de l'assegurança escolar durant el curs 1998-99 i
 - haver gaudit de l'ajut durant més de la meitat del curs 1997-98 o
 - haver superat la meitat dels crèdits d'una llicenciatura o enginyeria de la UAB en el moment de la convocatòria.
2. Tenir un coneixement profund de la llengua anglesa i d'almenys una altra llengua estrangera, a més del català i/o castellà.
3. No haver gaudit anteriorment d'aquest ajut durant 4 cursos.
4. Superar la prova de nivell d'idiomes, si es dona el cas.
5. Obtenir una prelatió entre la nota mitjana de l'expedient i el resultat de la prova de nivell que el situï entre el nombre d'ajuts convocats.

CONTRAPRESTACIÓ: Col·laborar quatre hores diàries, des de l'1 de setembre de 1998 fins al 31 de juliol de 1999.

AJUTS CONVOCATS: 15 ajuts

DOTACIÓ DE L'AJUT: 702.052 pessetes.

Ajuts econòmics per a col·laborar en les enquestes per a l'avaluació de l'actuació docent del professorat de la UAB (OSD)

OBJECTIU: Ajudar econòmicament l'estudiant de la UAB que demostra un bon rendiment acadèmic.

TERMINI DE SOL·LICITUD: De l'1 al 15 d'octubre de 1998

REQUISITS: Cal complir requisits acadèmics.

1. Estar matriculat a la UAB durant el curs 1998-99 a qualsevol facultat o escola universitària en estudis de primer cicle, segon cicle o doctorat.
2. Haver estat matriculat i haver fet, l'any anterior, estudis de primer cicle, segon cicle o doctorat a qualsevol facultat o escola universitària pròpia de la UAB.
3. Obtenir una prelatió entre els barems acadèmics, el nombre d'ajuts per horari i l'oferta d'horaris per col·laborar.

CONTRAPRESTACIÓ: En les tasques d'enquestador, els beneficiaris prestaran els seus serveis durant 70 hores. En les tasques d'organització i coordinació, els beneficiaris prestaran els seus serveis durant 82 hores.

AJUTS CONVOCATS: 100 són per a tasques d'enquestador i 24 són per a tasques d'organització i coordinació.

DOTACIÓ DE L'AJUT: Serà de 50.000 pessetes per a les tasques d'enquestador, i de 80.000 pessetes per a les tasques d'organització i coordinació.

Ajuts per al desplaçament dels estudiants que fan estudis al campus de Bellaterra de la UAB

OBJECTIU: Proporcionar un ajut econòmic a l'estudiant que utilitza la Renfe, Sarbus o els Ferrocarrils de la Generalitat de Catalunya per desplaçar-se a fer estudis al campus de Bellaterra de la UAB.

TERMINI DE SOL·LICITUD: Del 7 al 29 de gener de 1999.

REQUISITS: Gaudir d'una beca del Règim General-MEC i no rebre l'ajut corresponent al desplaçament i/o transport.

AJUTS CONVOCATS: 70 ajuts

DOTACIÓ DE L'AJUT: 20.000 pessetes

Programes d'intercanvi

Normativa dels programes d'intercanvi

Els estudiants dels programes d'intercanvi

Capítol I. Els estudiants de la UAB

Article 7

Es consideren inclosos en la present normativa tots els estudiants de la UAB que participin en un programa d'intercanvi, tant si gaudeixen de l'ajut corresponent com si no. Els estudiants seran requerits per signar un document d'acceptació de les condicions de participació en el programa.

Secció I. Condicions per accedir a un programa d'intercanvi

Article 8

Els estudiants de la UAB, per poder ésser inclosos en un programa d'intercanvi, hauran d'estar matriculats en el centre corresponent el curs en què hagin de fer l'intercanvi. En la matrícula s'hi farà constar la condició d'estudiant d'un programa d'intercanvi, amb un codi especial reservat.

Article 9

En cas d'adjudicar-se l'ajut o la participació en el programa, quan l'estudiant ja hagi

formalitzat la matrícula, el coordinador d'intercanvi notificarà a la secretaria del centre la necessitat de modificar-la en aquest punt.

Article 10

El coordinador d'intercanvi actuarà com a tutor de la matrícula de l'estudiant que participi en un programa d'intercanvi, per tal d'assegurar que aquest s'inscriu en les matèries equiparables.

Article 11

L'estudiant inscrit en un programa d'intercanvi no podrà cursar a l'estranger cap matèria de la qual estigui matriculat i no hagi superat en semestres anteriors. No obstant això, l'estudiant podrà sol·licitar autorització expressa al degà o al director del centre, qui resoldrà a la vista de l'informe del coordinador d'intercanvi i el vistiplau del coordinador de titulació.

Article 12

Per accedir a un programa d'intercanvi, els estudiants de diplomatura, de llicenciatura o d'enginyeries hauran de tenir superats, com a mínim, el nombre de crèdits determinats, com a primer curs, per la Comissió d'Ordenació Acadèmica i hauran de poder ser reconeguts un mínim de vint crèdits a la UAB. Per a estades d'un semestre s'aplica la meitat d'aquest nombre de crèdits.

Article 13

Per a estudis de tercer cicle, podran optar als programes d'intercanvi els alumnes que estiguin matriculats d'un programa d'aquest nivell o que acreditin estar en procés d'elaboració de la tesi doctoral o del treball de recerca.

Article 14

El nombre total de crèdits fets a l'estranger no podrà ser superior a l'autoritzat per al mateix període fets a la UAB.

Secció II. Actes de qualificació

Article 15

La qualificació de les matèries cursades a la universitat de destinació equiparades a assignatures de la UAB constarà en actes diferents a les dels estudiants oficials que cursen les assignatures a la UAB. La qualificació es consignarà en el moment de l'arribada de les certificacions de la universitat de destinació.

Article 16

Les actes de les matèries equiparades segons el procediment de la secció III seran signades pel fedatari del centre, en el cas de llicenciatures, enginyeries, diplomatures i estudis propis de la UAB d'aquells nivells, o de postgrau dependents del centre, o pel director del departament responsable, en el cas del tercer cicle i dels estudis propis de postgrau.

Article 17

En el cas de matèries anuals que no s'hagin cursat enterament a l'estranger, el professor de la matèria qualificarà la part realitzada a la UAB i el coordinador d'intercanvi en farà una nota mitjana, ponderada en funció de l'estada, amb l'obtinguda a l'estranger. La qualificació es consignarà en una acta separada que signaran ambdós professors.

Article 18

Les qualificacions obtingudes pels estudiants de la UAB a la universitat estrangera, com també les matèries cursades, figuraran a l'expedient acadèmic de l'alumne. En tot cas, a l'alumne se li lliurarà una certificació on s'hi consignï aquesta equiparació.

Secció III. Equiparació d'estudis

Article 19

La UAB expressa la voluntat d'equiparar els estudis cursats en el marc d'un programa d'intercanvi per tal de complir el que preveu aquesta normativa.

Article 20

1. S'haurà de formalitzar el document Taula d'equiparació d'assignatures del programa d'intercanvi, per a cada estudiant, en el qual s'ha de fer constar les matèries de les quals s'ha matriculat a la UAB i les que farà a l'estranger.
2. El document esmentat el signaran:
 - a) El coordinador d'intercanvi, el coordinador de titulació (o persona delegada pel centre en els casos en què no existeixi) i l'estudiant en els casos de l'article 2.a.
 - b) El coordinador d'intercanvi, el coordinador del programa de tercer cicle i l'estudiant, amb el vistiplau de l'Escola de Doctorat i de Formació Continuada, en els casos de l'article 2.b.
3. Aquest document serà lliurat a l'Oficina d'Intercanvi del centre.

Article 21

1. L'equiparació haurà d'ésser aprovada abans que l'estudiant marxi. En el supòsit que algun programa d'intercanvi no tingui el conveni de col·laboració signat, es garantirà que l'alumne pugui marxar a la universitat corresponent i el coordinador d'intercanvi s'encarregarà d'aprovar definitivament la seva equiparació.
2. Posteriorment a l'aprovació de l'equiparació, l'estudiant podrà sol·licitar, per escrit, al coordinador d'intercanvi la modificació, per tal d'introduir canvis o completar l'equiparació, en el termini màxim de sis setmanes. El coordinador d'intercanvi haurà de resoldre la sol·licitud esmentada en el termini de tres setmanes.
3. La taula d'equiparacions definitiva amb les modificacions abans esmentades, la signarà el coordinador d'intercanvi dintre dels terminis següents:
 - a) Per a estades anuals: la primera quinzena de desembre.
 - b) Per a estades o matrícula semestral:
 - per al primer semestre: la primera quinzena de desembre
 - per al segon semestre: la primera quinzena d'abril
 - c) Per a estades o matrícula trimestral:
 - quatre setmanes després de la matrícula en la universitat de destinació.

4. En el cas d'estudis de llicenciatura, de diplomatura, d'enginyeries i/o d'estudis propis d'aquests nivells de la UAB la proposta d'equiparació haurà d'ésser autoritzada pel coordinador de titulació corresponent (o persona delegada pel centre en els casos en què no existeixi) a proposta del coordinador d'intercanvi. La manca d'acord serà resolta pel vicedegà d'Ordenació Acadèmica.
5. Per a estudis de tercer cicle o mestratges i diplomatures de postgrau, la proposta la farà el director del programa i el coordinador del programa d'intercanvi. La manca d'acord serà resolta pel director del departament responsable. En tot cas, caldrà el vistiplau de l'Escola de Doctorat i de Formació Continuada.

Article 22

Podrà crear-se una comissió especial per estudiar les equiparacions conflictives, a petició del centre implicat, que estarà formada pel vicerector de Relacions Internacionals, el vicerector d'Ordenació Acadèmica i el cap de l'Àrea d'Alumnes.

Article 23

L'equiparació es pot fer assignatura per assignatura, per blocs d'assignatures que tinguin la mateixa càrrega docent o bé per una fórmula mixta entre ambdues.

Ajuts als estudiants per a la participació en un programa d'intercanvi

Article 41

Anualment, i en convocatòria comuna de tota la UAB, els centres o els departaments (segons els programes) faran la convocatòria dels ajuts i indicaran els requisits específics que hagin de complir els aspirants i els criteris de selecció. Els alumnes interessats presentaran una única sol·licitud per participar en un programa d'intercanvi i per a l'adjudicació dels ajuts esmentats.

Article 42

A partir de la convocatòria, el coordinador d'intercanvi recollirà les sol·licituds i tindrà una entrevista amb els aspirants en el termini establert.

Article 43

Un cop acabat el termini, el coordinador d'intercanvi farà una proposta d'adjudicació prioritzada. En aquesta llista s'inclouran tots els estudiants que compleixin els requisits establerts a la convocatòria, per als quals es proposa l'adjudicació d'un ajut, i els que s'inclouguin en el programa sense ajut, i es deixaran en llista d'espera els candidats per als quals no es disposi de fons suficients en el programa.

Article 44

El coordinador d'intercanvi trametrà al responsable de centre, en el termini previst, la seva proposta d'adjudicació dels ajuts, la documentació de totes les sol·licituds rebudes i l'explicació dels requisits particulars i dels criteris emprats per a la selecció, per a l'elaboració de la proposta definitiva d'adjudicació dels ajuts.

Article 45

1. La Comissió de Programes d'Intercanvi, delegada de la Comissió de Relacions Internacionals de la UAB, estarà formada pel vicedirector de Relacions Internacionals, el cap de l'Àrea d'Alumnes, el responsable de Relacions Internacionals i quatre dels responsables de centre dels programes d'intercanvi: un dels responsables de la Facultat de Filosofia i Lletres, un dels responsables de la Facultat de Traducció i d'Interpretació, un responsable de l'àrea de Ciències Socials i de Ciències Humanes i un responsable de les àrees de Ciències Experimentals i Tecnologies i de Ciències de la Salut.
2. La Comissió de Programes d'Intercanvi es reunirà, com a mínim, tres cops a l'any.

Article 46

1. La Comissió de Programes d'Intercanvi acordarà l'adjudicació dels ajuts i el termini durant el qual es podran presentar reclamacions, segons les normes de la convocatòria, les del programa corresponent i les pròpies de la UAB.
2. La Comissió acordarà els criteris de prioritat de repartiment d'ajuts en el cas dels estudiants en llista d'espera i la redistribució de fons sobrants.

L'àmbit d'aplicació de la present normativa inclou tots els programes d'intercanvi existents en el moment de la seva aprovació i els futurs als quals s'adhereixi aquesta universitat, així com el programa de mobilitat de la UAB.

Oficina de Relacions Internacionals

Tel.: 93 581 22 10

Fax: 93 581 20 00 / 581 32 64

Correu electrònic: rosamaria.vila@uab.es

monica.leiva@uab.es (Erasmus i Tempus)

L'Oficina de Relacions Internacionals s'encarrega de la gestió acadèmica i administrativa dels programes d'intercanvi i dels projectes de cooperació, així com de proporcionar allotjament i informacions pràctiques als estudiants estrangers que arriben a la UAB.

Beques de l'acció Erasmus del Programa Sòcrates

Erasmus permet als estudiants universitaris (preferentment de segon o de tercer cicle) fer una part dels seus estudis en una altra universitat d'un país membre de la CEE, de l'AELC (EFTA) o dels països associats a la Unió Europea (Hongria, República Txeca, Polònia, Romania i Eslovàquia). Concedeix beques individuals per a estudiants i professors, per a la realització de cursos intensius i per al desenvolupament de nous plans d'estudis, entre altres activitats. Per participar-hi, cal estar matriculat a la Universitat Autònoma de Barcelona i pertànyer al centre o departament que ha acordat l'intercanvi.

La beca ofereix a l'estudiant un ajut mensual de 100 euros i una quantitat addicional, que oscil·la entre els 100 i els 250 euros, en funció de la destinació. Les estades són per a un període d'entre tres mesos i un any, i a la tornada s'equiparen els estudis fets a l'estranger. Les beques es convoquen als mesos de març o abril.

Programa Tempus

El programa Tempus va començar a funcionar el curs 1990-1991 per desenvolupar les relacions amb les universitats de Polònia i Hongria. Actualment inclou, també, els països següents: República Txeca, Eslovàquia, Bulgària, Romania, Eslovènia, Lituània, Letònia, Estònia i Albània. Alguns d'ells ja han passat a l'acció Erasmus per a beques a estudiants. Té un funcionament semblant a l'Erasmus, i prioritza la vinguda de professors i d'estudiants dels països no comunitaris.

Tempus-Tacis permet la col·laboració amb les repúbliques de l'antiga Unió Soviètica i amb Mongòlia.

Programa de mobilitat de la UAB

Permet la convocatòria d'ajuts per a estudiants de la UAB de segon i de tercer cicle, majoritàriament.

L'ajut consisteix en la matrícula gratuïta a la universitat de destinació i un ajut de 250.000 ptes. El curs 1997-1998 ha inclòs universitats dels EUA, de Mèxic, del Japó, l'Argentina, Xile, la Xina, Equador, Costa Rica, Canadà, Austràlia i Brasil. La convocatòria es fa entre els mesos de febrer i març.

Programa de Cooperació Interuniversitària

Creat per l'Institut de Cooperació Iberoamericana l'any 1994, permet de fer estades de sis a dotze setmanes de durada a les universitats de l'Amèrica Llatina. S'adreça a estudiants de l'últim curs de llicenciatura i de tercer cicle i a professors, i es convoca entre els mesos de març i maig.

Servei d'Intercanvi Acadèmic Alemany (DAAD)

Tel.: 93 581 17 79

Aquest servei està situat al Departament de Filologia Anglesa i de Germanística i facilita informació sobre intercanvis acadèmics per a estudiants i professors en l'àmbit de la llengua i la cultura alemanyes.

Biblioteques

Tel.: 93 581 10 71

Fax: 93 581 32 19

Correu electrònic: iybg1@cc.uab.es

Adreça Internet: <http://www.bib.uab.es/>

El fons bibliogràfic de la UAB supera els sis-cents setanta-cinc mil llibres i les col·leccions de publicacions periòdiques passen de trenta-cinc mil. D'altra banda, les biblioteques disposen

d'aparells de consulta de tot tipus de material no-llibre (microfilms i microfites, vídeos, discos compactes, CD-ROM, etc.) i d'una xarxa de CD-ROM amb diversos punts de consulta repartits a les diferents sales de lectura amb accés lliure als usuaris.

Web del Servei de Biblioteques

Accedint a la xarxa informàtica de la UAB podreu connectar amb la Web del Servei de Biblioteques, que us facilitarà:

- Informació sobre: publicacions, normatives, horaris, etc.
- Accés al catàleg de les biblioteques.
- Informació sobre el servei de préstec.
- Decomate, revistes digitals.

Com accedir-hi?

Podeu accedir a la seva consulta des dels terminals situats a cada biblioteca, des de qualsevol terminal connectat a la xarxa informàtica de la UAB o des de casa si disposeu d'un ordinador personal connectat a la xarxa Internet.

Idiomes

Servei d'Idiomes Moderns (SIM)

Tel.: 93 581 13 25

Fax: 93 581 27 36

Correu electrònic: iutm2@cc.uab.es

Adreça Internet: <http://cc.uab.es/~iutm3/>

El Servei ofereix cursos d'anglès, alemany, francès, italià, rus, coreà, japonès i occità. Aquests cursos tenen el reconeixement oficial de la UAB, que expedeix certificats de domini d'idioma de nivell elemental (en finalitzar 3r o 4t, segons l'idioma) i de nivell superior (en finalitzar 5è o 6è, segons l'idioma).

El Servei ofereix, també, cursos intensius i semiintensius de català i espanyol per a estrangers. Igualment, el SIM imparteix cursos especials d'idiomes adreçats a cobrir necessitats específiques d'aprenentatge (cursos de preparació per als exàmens externs, cursos de conversa, Open English Course, etc.) o integrats en programes d'estudis universitaris (Medicina, Turisme, Psicologia, Filologia Anglesa...).

Gabinet de Llengua Catalana

Tel.: 93 581 20 17

Fax: 93 581 20 00

Correu electrònic: g.llengua.catalana@uab.es

Adreça Internet: <http://www.uab.es/catala.htm>

El Gabinet de Llengua Catalana ofereix els serveis següents: resolució de consultes lingüístiques i terminològiques puntuals; organització de cursos de llengua catalana: de llengua general, de llenguatge d'especialitat i amb finalitats específiques, i organització de cursos fets a mida per a col·lectius que tinguin unes necessitats especials.

El Gabinet també disposa de l'Aula d'Autoaprenentatge de Llengua, un servei gratuït per aprendre català de manera autònoma. És a la Facultat de Ciències de l'Educació (mòdul 1), tel.: 93 581 27 38.

Així mateix, ofereix informació sobre el voluntariat lingüístic.

Informàtica. Servei d'Informàtica

Tel.: 93 581 21 00

Fax: 93 581 20 94

Correu electrònic: cas@cc.uab.es

Adreça Internet: <http://www.uab.es/si>

A cada centre hi ha aules de microinformàtica destinades, principalment, a la docència i a familiaritzar l'alumnat amb l'ús de les eines informàtiques més adequades als seus estudis. A les aules es porten a terme les tasques següents: assistència i suport a usuaris, assessorament sobre maquinari i programari suportat, informació sobre els serveis, etc.

Correu Electrònic i Serveis d'Accés Remot (CESAR)

CESAR t'ofereix un compte personal de correu electrònic, accés al directori electrònic dels companys, accés a la Intranet de la UAB i a Internet, participació en grups de notícies (news) i debats, repositori de programari gratuït i manual sobre eines i serveis disponibles, contactes de recerca i de col·laboració, accés a bases de dades, d'imatges i de documents en totes les àrees científiques, i connexió amb institucions públiques i privades d'arreu del món.

Per sol·licitar el teu CESAR cal anar, amb la targeta intel·ligent de la UAB o el comprovant de pagament de la matrícula, al Servei d'Informàtica (edifici D) o al Servei d'Informàtica Distribuïda del teu centre.

Treball Campus

Tel.: 93 581 14 72 (demandants)

Tel.: 93 581 14 09 (empreses)

Fax: 93 581 27 66

Correu electrònic: TreballCampus@blues.uab.es

Adreça Internet: <http://www.amicsuab.es>

Accions:

- Informació i orientació als usuaris sobre la legislació laboral, l'oferta de treball pública, les ajudes econòmiques per fer pràctiques professionals a altres països, els cursos de formació ocupacional, etc.
- Formació dels demandants de feina en temes tals com l'elaboració del currículum i de cartes de presentació, l'autoocupació, el desenvolupament d'habilitats per a la recerca de feina, etc.
- Curs de formació ocupacional adreçat a titulats en atur, menors de 25 anys.
- Servei directe d'inserció en el mercat laboral: com a borsa de treball pròpia i com a centre col·laborador del Servei Català de Col·locació.
- Difusió de currículums en pàgina web.
- Programes de cooperació educativa universitat-empresa per a estudiants amb, almenys, el 50% de crèdits superats, que vulguin fer pràctiques professionals de forma compatible amb els seus estudis.
- Presentacions al campus d'empreses, col·legis professionals, serveis mediatitzadors en la recerca de feina, etc.

Programa d'Integració d'Estudiants amb Necessitats Especials (PIUNE)

Tel.: 93 581 26 97

Fax: 93 581 16 12

Correu electrònic: oas@cc.uab.es

Adreça Internet: <http://www.blues.uab.es/oas/piune.htm>

PIUNE és un programa de suport personalitzat als universitaris amb disminucions físiques o sensorials.

Els serveis del programa són els següents:

- Accés a la informació.
- Accés al treball.
- Atenció directa.
- Eliminació de barreres.
- Transport adaptat.

Viure

Allotjament. Vila Universitària

Tel.: 93 580 30 95

Fax: 93 580 91 86

Correu electrònic: vila@vilauniversitaria.com

Adreça Internet: <http://www.vilauniversitaria.com/>

La Vila disposa de dues mil places amb habitatges de 30 a 101 m² i amb tota mena de serveis: llibreria, quiosc, fotografia, forn-pastisseria, granja, supermercat, bugaderia, tintoreria, perruqueria...

Hotel-escola Campus

L'Hotel està dotat de totes les comoditats i serveis, a més de sales per a reunions, convencions i tota mena d'actes, amb una capacitat fins a sis-centes persones.

Oficina de Congressos i Convencions

L'Oficina organitza activitats variades o els dóna el suport necessari. També facilita lloguers de curta durada d'habitatges en període d'estiu.

Esports. Servei d'Activitat Física (SAF)

Tel.: 93 581 19 35

Fax: 93 581 24 76

Correu electrònic: safvra@cc.uab.es

Adreça Internet: <http://cc.uab.es/~safmaf/menusaf.htm>

El Servei d'Activitat Física organitza activitats de diversos tipus: activitats dirigides (aeròbic, natació...), curssets de promoció i escoles esportives (tae-kwondo, escalada, salvament aquàtic...), esports d'aventura (surf de vela, baixada de barrancs, vol en ultralleuger...), competicions (gairebé tots els esports) i monogràfics i tallers (relaxació, dansa, etc.).

Les instal·lacions per a aquest curs són les següents: pavelló poliesportiu cobert, camp de futbol de gespa artificial, frontó, rocòdrom, pistes poliesportives descobertes, saunes, piscina coberta climatitzada, pistes d'esquaix, sala de fitness, gimnàs, camp de tir amb arc i sala tatami.

Promoció cultural. Cultura en Viu

Tel.: 93 581 27 56

Fax: 93 581 30 99

Correu electrònic: cultura@uab.es

Adreça Internet: <http://www.blues.uab.es/cultura>

Cultura en Viu és el nom genèric que rep tota la programació cultural de la Universitat. El Vicerectorat d'Estudiants i de Promoció Cultural coordina i organitza les diverses iniciatives culturals i presta suport als programes que ofereixen les entitats en diferents matèries que poden resultar d'interès per als estudiants. També us facilitarà informació sobre la programació cultural anual.

Grups culturals estables de la UAB

Els grups culturals de la UAB, formats per estudiants, professors i PAS, són els següents:

- Aula de Teatre de la UAB
- Cineclub Fritz Lang
- Cor de la UAB
- Espai B5-125 d'Arts Plàstiques
- Espai Musical de la UAB
- Grup de Dansa de la UAB
- Orquestra de la UAB.

Cinema i Teatre

El Cinema i el Teatre de la UAB estan situats a l'Edifici d'Estudiants de la Plaça Cívica i acullen la major part de les activitats programades durant el curs. Per a més informació podeu contactar amb Cultura en Viu.

Servei Sanitari. Servei Assistencial de Salut

Tel.: 93 581 19 00

Fax: 93 581 13 34

El Servei ofereix les atencions següents: urgències mèdiques i traumatològiques, visites mèdiques i atencions d'infermeria i visites d'especialistes en ginecologia, odontologia, medicina esportiva i psicologia.

Per ser atesos cal portar el DNI i el carnet d'estudiant.

Horari d'urgències: de dilluns a divendres, de 8.15 a 20.45 h.

Visites: de dilluns a divendres, de 9.15 a 13 i de 15 a 20 h.

Hores concertades amb tots els especialistes.

Altres serveis

Entitats financeres

Caixa d'Estalvis i Pensions de Barcelona "La Caixa"

Oficina a l'edifici del Rectorat. Serveis de Caixa Oberta entre la Facultat de Ciències i la Facultat de Ciències Econòmiques i Empresariales, a la Vila Universitària i a la Plaça Cívica.

Caixa d'Estalvis de Catalunya

Oficina a la plaça Cívica i caixer automàtic a la Vila Universitària.

Escola bressol «Gespa»

L'escola bressol ofereix els seus serveis als fills dels membres de la comunitat universitària que tenen una edat compresa entre els quatre mesos i els tres anys.

Fotocòpies

Hi ha servei de fotocòpies a cada centre docent, a la Plaça Cívica i a la Vila Universitària.

Llibreries i quioscos

Hi ha llibreries a la Facultat de Ciències, Facultat de Ciències de la Comunicació, Facultat de Medicina, Facultat de Veterinària, la Plaça Cívica i la Vila Universitària.

Oficina de Correus

Està ubicada a la Facultat de Ciències Econòmiques i Empresariales.

Restauració

La UAB ofereix una àmplia oferta de restauració adequada al gust i a la butxaca dels estudiants. Trobareu aquests serveis a totes les facultats, a la Vila Universitària i a la Plaça Cívica.

Servei d'Assistència i de Formació Religioses (SAFOR)

La seva finalitat és prestar un servei d'assistència i de formació religioses a la comunitat universitària.

Serveis Universitaris. Plaça Cívica

A la Plaça Cívica s'hi pot trobar una àmplia oferta d'activitats culturals, de lleure, comercials i de restauració, a més del punt d'informació de la UAB i Treball Campus/Associació d'Amics de la UAB.

També ofereix tot el que es pugui necessitar sense haver de moure's del campus: autoescola, escola de perruqueria, farmàcia, fotografia-orles-objectes de regal, informàtica, laminadures,

llibreria-música-papereria, òptica, perruqueria, quiosc, reprografia, roba i equipament esportiu, servei bancari i de restauració i viatges.

L'horari comercial és de les 10 a les 19 hores sense interrupció.

Transports

Ferrocarrils de la Generalitat de Catalunya

Tel.: 93 205 15 15

Adreça Internet: <http://www.fgc.catalunya.net/>

Línia Barcelona (plaça de Catalunya)-Sabadell. Estació Universitat Autònoma.

Renfe

Tel.: 93 490 02 02

Adreça Internet: <http://www.renfe.es/>

Línia Barcelona (plaça de Catalunya)-Cerdanyola-Sabadell. Estació Cerdanyola-Universitat. Cal agafar un autobús per arribar al campus de Bellaterra.

Autobusos

La UAB ha establert convenis amb diferents empreses de transport per tal de facilitar-vos l'accés al campus des de les poblacions més importants de Catalunya.

També disposeu d'un servei intern gratuït d'autobusos amb dues línies que comuniquen l'estació de Renfe Cerdanyola-Universitat amb els diferents edificis del campus.

- Línia vermella: Estació de Renfe-Medicina-Ciències de la Comunicació-Vila Sud-Vila Hotel-Eix central/FGC-Rectorat/Veterinària-Ciències de l'Educació-Lletres/Ciències-Estació de Renfe.
- Línia blava: Estació de Renfe-Ciències-Lletres-Ciències de l'Educació-Rectorat/Veterinària-Eix central/FGC-Eix central/Econòmiques-Estació de Renfe.

Participar

Govern de la UAB

Segons els estatuts de la Universitat Autònoma de Barcelona, aprovats al gener de 1985, el govern de la Universitat correspon als òrgans següents:

El Claustre General
La Junta de Govern
El rector
El gerent
El Consell Social

El Claustre General

El Claustre General és l'òrgan màxim de representació de la comunitat universitària. Es reuneix com a mínim dos cops l'any. Les seves funcions són aprovar les línies generals d'actuació en tots els àmbits i controlar la gestió dels càrrecs i dels òrgans de la Universitat. El Claustre està integrat:

- Pel rector, que el presideix.
- Pels degans i els directors de centres, per una representació dels instituts i per una dels professors, proporcional al seu nombre per centre i dedicació, fins a un màxim de 150 professors, escollits en cada centre.
- Per una representació dels estudiants de cada centre en una quantitat proporcional al nombre d'alumnes per centre, fins a un total de 75, dels quals set, com a màxim, han de ser de tercer cicle.
- Per una representació del personal d'administració i serveis, fins a un màxim de 25.

La Junta de Govern

La Junta de Govern és l'òrgan màxim de govern de la Universitat i està formada:

- Pel rector, que la convoca i la presideix.
- Pels vicerectors, el secretari general –que ho serà també de la Junta–, el president del Consell d'Estudiants i el gerent.
- Pels degans i els directors de centre.
- Per un nombre de directors de departament igual al nombre de degans i directors de centre.
- Per un representant dels directors d'institut.

- Per quatre representants dels professors claustrals.
- Per un representant dels estudiants de cadascun dels centres.
- Per tres representants del personal d'administració i serveis.

La Junta de Govern es reuneix com a mínim amb una periodicitat trimestral i funciona mitjançant unes comissions: Comissió d'Ajut a l'Estudi, Comissió d'Avaluació i Control del Professorat, Comissió de Convalidacions, Comissió de Doctorat, Comissió d'Economia i Serveis, Comissió d'Investigació, Comissió d'Ordenació Acadèmica, Comissió de Política Lingüística, Comissió de Professorat i Comissió de Relacions Internacionals.

El rector

El rector, elegit pel Claustre General entre els catedràtics de la Universitat, és nomenat pel Govern de la Generalitat. El seu període de comandament és de quatre anys, i pot ser reelegit per un període consecutiu.

El rector presideix el Claustre General i la Junta de Govern, i n'executa els acords. A més, té la facultat de nomenar i cessar els vicerectors, el secretari general i el gerent de la Universitat.

El rector, els vicerectors i el gerent formen l'Equip de Govern que assisteix el rector en les seves funcions executives i administratives. El rector pot delegar funcions en els vicerectors.

El gerent

El gerent és el responsable de l'administració dels serveis universitaris, del personal d'administració i serveis i de la gestió del pressupost. El gerent no pot tenir encomanades funcions docents ni de recerca, i les seves condicions de treball són aprovades pel Consell Social.

El Consell Social

El Consell Social és l'òrgan col·legiat de participació de la societat, per mitjà dels seus diversos sectors, en el govern i en l'administració de la Universitat. Està compost per trenta membres, divuit dels quals representen els interessos socials, i dotze, la Junta de Govern de la Universitat.

El president del Consell Social és nomenat pel Consell Executiu de la Generalitat.

El rector, el secretari general i el gerent de la Universitat són membres nats del Consell Social. El Consell Social, entre altres funcions, aprova el pressupost anual de la Universitat i la seva programació plurianual, i també la creació o la supressió d'instituts universitaris.

Òrgans de representació dels estudiants

El Consell d'Estudiants del Centre

És l'òrgan executiu de la gestió dels estudiants del centre. El Consell potencia la vostra participació en tots els àmbits, us ofereix informació sobre determinats temes d'interès i realitza també activitats de promoció de la cooperació, organització de conferències i taules rodones, centralització d'opinions de l'alumnat, etc.

Els estudiants podeu participar en les tasques organitzatives i de decisió de cada centre docent com a:

- Delegats de curs i/o assignatura, participant en les tasques de coordinació docent.
- Representants dels estudiants en els òrgans de govern del centre, com ara la Junta, el Claustre i les comissions de centre.

També podeu participar en les tasques organitzatives i de decisió de la Universitat:

- Representants dels estudiants en els òrgans de govern de la Universitat, com ara el Claustre, la Junta de Govern i les seves comissions delegades.

Síndic de Greuges

Tel.: 93 581 30 80

Fax: 93 581 10 32

El Síndic de Greuges de la Universitat Autònoma de Barcelona és l'òrgan que s'encarrega de rebre les queixes i observacions que se li formulin sobre el funcionament de la Universitat, i de garantir el compliment de tot allò que disposen els estatuts de la UAB.

El Síndic exerceix les seves funcions amb independència i objectivitat. No està subjecte a cap mandat imperatiu, no rep instruccions de cap autoritat i actua amb autonomia i d'acord amb el seu propi criteri, en el marc d'allò que s'estableix en els estatuts.

Vida associativa

L'Autònoma té una gran tradició associativa que es tradueix en la seva àmplia i variada oferta d'associacions i agrupacions. Aquestes associacions organitzen activitats molt diverses amb l'objectiu de potenciar la participació dels estudiants en l'àmbit cultural, lúdic i associatiu. Moltes tenen la seu a l'Edifici d'Estudiants.

Hi ha associacions i/o candidatures d'estudiants que tenen representació al Claustre General de la UAB.

Edifici d'Estudiants

Tel.: 93 581 19 86

Fax: 93 581 30 99

Correu electrònic: recepcio.estudiants@blues.uab.es

Situat a la Plaça Cívica, és el centre de les activitats lligades al món associatiu i cultural universitari (teatre, cinema, música, etc.). Les associacions i entitats culturals disposen d'un espai i unes instal·lacions adequades per portar a terme les seves activitats.

L'edifici disposa d'una sala polivalent amb capacitat per a cent persones, un teatre amb un aforament de dues-centes persones, locals per a les associacions, una sèrie de sales per a reunions i assajos i una sala de cinema.

Voluntariat. Oficina d'Affers Socials

Tel.: 93 581 24 85

Fax: 93 581 16 12

Correu electrònic: oas@cc.uab.es

Adreça Internet: <http://www.blues.uab.es/oas/>

A la UAB es promouen diversos programes d'intervenció social encaminats a construir una universitat més humana per mitjà de l'acció del voluntariat i amb la col·laboració dels objectors que fan el servei civil al campus.

Programes de Voluntariat

L'Autònoma us ofereix un ampli ventall de possibilitats diferents per dedicar una part del vostre temps lliure a ajudar diferents col·lectius:

- Acollida d'estudiants estrangers
- Integració de disminuïts
- Pau i desarmament
- Promoció cultural
- Promoció esportiva
- Suport a estudiants empresonats
- Voluntariat hospitalari
- Voluntariat lingüístic
- Voluntaris pel Sàhara
- Voluntaris per Bòsnia