

Facultat de Medicina

UNIVERSITAT AUTÒNOMA DE BARCELONA

la guia de

L'ESTUDIANT

2000-2001

Facultat de Medicina  
Universitat Autònoma de Barcelona  
08193 Bellaterra (Cerdanyola del Vallès)  
Telèfons: 93 581 19 02 / 93 581 19 01  
Fax: 93 581 20 04  
Correu electrònic: [ga.medicina@uab.es](mailto:ga.medicina@uab.es)

Editat per la  
Universitat Autònoma de Barcelona  
08193 Bellaterra (Barcelona)

Imprès pel Servei de Publicacions  
de la Universitat Autònoma de Barcelona  
Edifici Rectorat  
08193 Bellaterra

Dipòsit legal: B-29097-2000

# Índex

1. La Facultat .....	5
1.1. Salutació del degà .....	7
1.2. La història del Centre .....	8
1.3. Com s'organitza la Facultat .....	9
1.3.1. Estructura acadèmica .....	9
1.3.1.1. Unitat Docent de Bellaterra .....	10
– Gestió Acadèmica .....	10
– Consergeria .....	11
– Aula d'informàtica .....	11
– Biblioteca .....	12
– Laboratoris, sala d'estudi i accessos .....	13
1.3.1.2. Unitat Docent de l'Hospital de Sant Pau .....	14
– Gestió Acadèmica .....	14
– Consergeria .....	14
– Aula d'informàtica, Biblioteca i accessos .....	15
1.3.1.3. Unitat Docent de l'ICS - Hospitals de la Vall d'Hebron .....	16
– Gestió Acadèmica .....	16
– Consergeria .....	16
– Aula d'informàtica, Biblioteca i accessos .....	17
1.3.1.4. Unitat Docent de l'Hospital del Mar (UDIMAS) .....	18
– Gestió Acadèmica .....	18
– Consergeria .....	18
– Aula d'informàtica, Biblioteca i accessos .....	19
1.3.1.5. Unitat Docent de l'ICS - Hospital Universitari "Germans Trias i Pujol" .....	20
– Gestió Acadèmica .....	20
– Consergeria .....	20
– Aula d'informàtica .....	21
– Biblioteca .....	21
– Laboratoris i accessos .....	22
1.3.2. El Reglament i els òrgans de govern .....	23
1.3.3. Els estudiants .....	33
1.3.4. Estructura administrativa .....	34



2. Els estudis .....	35
2.1. La Llicenciatura de Medicina .....	37
2.1.1. Departaments que imparteixen docència a la Facultat .....	37
2.2. El pla d'estudis .....	39
2.2.1. El pla d'estudis de 1999 .....	39
2.2.2. El Pla d'estudis de 1974 .....	44
2.2.3. Recomanacions i incompatibilitats .....	45
2.2.4. Equiparacions. ....	49
2.2.5. La lliure elecció .....	53
2.2.6. Sortides professionals .....	54
3. Programes d'intercanvi .....	55
3.1. Programa ERASMUS / SÒCRATES .....	57
3.2. Programa TEMPUS .....	58
3.3. Programa de mobilitat .....	58
3.4. Programa de cooperació iberoamericana .....	58
3.5. Estructura dels programes d'intercanvi .....	58
4. Els serveis de la Facultat .....	59
4.1. Gestió Acadèmica .....	61
4.2. Consergeria .....	66
– Pla d'emergència .....	67
4.3. Biblioteca .....	67
4.4. Aules d'informàtica, aules d'estudi i laboratoris .....	69
5. L'agenda .....	71
5.1. Calendari acadèmic del curs 2000-2001 .....	73
5.2. Accés i plànols de la Facultat de Medicina .....	78
5.2.1. Accesos .....	78
5.2.2. Plànols de les unitats docents de la Facultat de Medicina .....	78
5.3. El tercer cicle de Ciències de la Salut .....	84

# 1. LA FACULTAT



## 1.1. Salutació del degà

Em plau donar-te la benvinguda a la Facultat de Medicina, en nom de tot el professorat i del Personal d'Administració i Serveis, i presentar-te alhora aquesta *guia de l'estudiant* que tens a les mans.

Aquest curs, la Universitat Autònoma de Barcelona en general, i aquesta facultat en particular, ha fet un esforç important per augmentar la qualitat dels serveis que oferim als nostres estudiants: la docència i els estudis, l'atenció i l'assessorament, la informació, la participació en el govern del Centre i la vida universitària.

A les acaballes del segle, la revolució dels mitjans de comunicació i d'informació, sobretot la ràpida implantació de les eines informàtiques en tots els àmbits de la nostra vida quotidiana, reestructuren les relacions dels alumnes amb la universitat, de vosaltres amb la Facultat de Medicina.

Fent esment del que deia abans, és possible tenir informació actualitzada simultàniament als vostres requeriments en les pàgines *web* de l'autònoma, cursar assignatures dins el *campus virtual*, trametre documents per correu electrònic...

Fareu vida d'universitat, però especialment vosaltres viureu una dualitat que considero molt enriquidora i engrescadora, la vida del campus durant els primers cursos, i la dinàmica hospitalària dels següents. Vosaltres, més que d'altres, coneixereu molt a fons el que és la projecció dels estudis, el vostre àmbit de treball.

Participareu de la quotidianitat de l'estudiant fent ús de tot un seguit de serveis: les aules, els laboratoris, les biblioteques i sales d'estudi, les aules d'informàtica..., però també gaudireu d'un ventall d'establiments a la Plaça Cívica, de l'entorn de places, jardins, gespa... de la *ciutat ecològica* que és el campus universitari.

Hem intentat, però, que us desplaçe el mínim possible per fer les tasques administratives i d'informació acadèmica que us són pròpies. Hem posat al vostre abast eines informàtiques i de gestió que us permeten consultar el vostre expedient i matricular-vos des d'un Caixer de la Caixa de Catalunya, les 24 hores del dia, sense haver d'esperar o fer cues i estar al dia de les informacions que us interessin.

Finalment, aquesta Guia vol ser un instrument útil d'informació i d'assessorament i ha estat confeccionada per donar-te les dades que creiem que poden ser del teu interès. En les seves pàgines trobaràs el que et cal per familiaritzar-te amb la Facultat, si ets un alumne nou, o actualitzar la informació del curs passat. No dubtis a fer-nos arribar els suggeriments que creguis adients per millorar-la.

Desitjo que el camí que facis amb nosaltres et sigui profitós.

MIQUEL VILARDELL TARRÉS  
Degà



## 1.2. La història del centre

La Universitat Autònoma de Barcelona fou creada per Decret Llei de 6 de juny de 1968, juntament amb les de Madrid i Bilbao; la Facultat de Medicina ho fou el 27 de juliol del mateix any (Decret Llei 1774/1968).

La Universitat Autònoma de Barcelona té convenis amb quatre hospitals públics de Catalunya per impartir docència en la llicenciatura de Medicina. Les unitats docents hospitalàries, on l'alumne realitza dos terços dels seus estudis, són parts de la Facultat de Medicina instal·lades dins aquests hospitals per garantir la qualitat de la docència i l'ensenyament teoricopràctic dels estudis propis per a exercir de metge.

La primera seu de la Facultat de Medicina va ser, el curs 1968-1969, l'Hospital de la Santa Creu i Sant Pau. El curs 1970-1971 van començar les classes de 1r i 2n al campus de Bellaterra, a les aules de la Facultat de Ciències. El curs 1973-1974, el Deganat i la Secretaria de la Facultat s'instal·laren, definitivament, a Bellaterra, ja en un edifici propi de la Facultat.

El curs 1971-1972, l'Hospital de la Vall d'Hebron va rebre alumnes de 4t curs per primera vegada, i el curs 1973-1974 es va incorporar a la docència l'Hospital del Mar, que va rebre alumnes des de 3r curs.

Durant el curs 1983-1984 l'Hospital "Germans Trias i Pujol" de Badalona va començar a impartir la docència de part del 3r curs fins a la incorporació de tot el currículum clínic durant el curs 1987-1988 com a Hospital Universitari dins la Unitat Docent de l'ICS.

Pel que fa a la progressió del cens de matrícula, l'any 1968 s'hi van matricular 93 alumnes, mentre que el curs passat els alumnes matriculats han estat 2.000, aproximadament.



## 1.3. Com s'organitza la Facultat

### 1.3.1. Estructura acadèmica

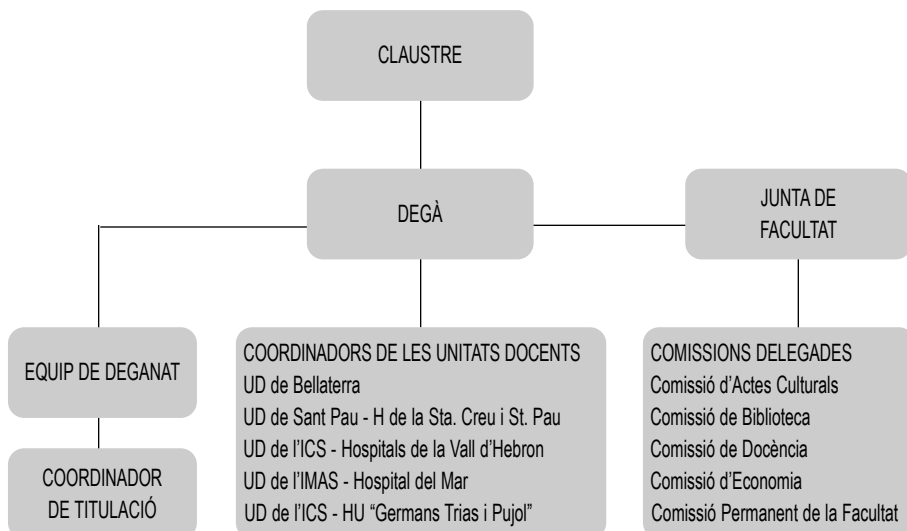
#### Estructura acadèmica

La Facultat de Medicina és un centre d'ordenació i organització dels estudis encaminats a l'obtenció del títol oficial de Llicenciat en Medicina. S'encarrega per tant de l'organització de la docència i de l'elaboració dels plans d'estudis corresponents.

La Facultat es compon de cinc unitats docents: la Unitat Docent de Bellaterra, la Unitat Docent de Sant Pau de l'Hospital de la Sta. Creu i St. Pau, Unitat Docent de l'ICS dels Hospitals de la Vall d'Hebron, Unitat Docent de l'IMAS de l'Hospital del Mar i la Unitat Docent de l'ICS de l'Hospital Universitari "Germans Trias i Pujol".

Això és així per fer possible que els alumnes puguin adquirir uns fonaments teoricopràctics en la Unitat de Bellaterra els dos primers anys, i realitzin, en algun dels quatre hospitals amb els que tenim conveni, els cursos clínics propis dels estudis de Medicina.

Per dur a terme aquesta tasca, aquest centre té una estructura acadèmica i es dota dels òrgans de govern necessaris. Els representem gràficament:





## Unitats Docents de la Facultat de Medicina

La UAB té convenis signats amb diverses entitats hospitalàries per tal que els seus alumnes cursin els estudis professionals de Medicina.

Per assolir aquest objectiu de formar metges, les Unitats Docents Hospitalàries estan ubicades en aquests hospitals universitaris amb els quals s'ha establert conveni. És per això que la Facultat de Medicina, ateses aquestes característiques, està ubicada en diferents indrets. Els alumnes cursen els dos primers anys de la Llicenciatura a la Unitat Docent de Bellaterra, ubicada en el campus universitari de Bellaterra de la Universitat Autònoma de Barcelona. Els cursos tercer, quart, cinquè i sisè es realitzen a les Unitats Docents Hospitalàries.

Un professor es coordinador de la Unitat Docent a la qual representa. El responsable de l'Administració fa les tasques de suport a la docència i la recerca que es realitzen en la Unitat.

### 1.3.1.1. Unitat Docent de Bellaterra

Es troba ubicada a l'edifici M del campus universitari de Bellaterra. En aquesta Unitat Docent s'imparteix la docència del període bàsic, que inclou el primer i el segon curs. Els horaris de classes teòriques són a la tarda el primer curs i al matí el segon, i a l'inrevés per a les classes pràctiques.

Les instal·lacions generals de la Unitat Docent inclouen un bon nombre d'aules i laboratoris ben equipats, la Biblioteca de la Facultat, el bar restaurant i espais d'esbarjo.

La ubicació de la Unitat a Bellaterra possibilita la participació en les activitats acadèmiques, culturals i esportives del campus. Els estudiants poden beneficiar-se també dels equipaments residencials i comercials de la Vila Universitària.

Coordinador Unitat Docent: Dr. José Rodríguez Álvarez  
Secretari Unitat Docent: Dr. Francisco Reina de la Torre

## Gestió Acadèmica

Gestió Acadèmica  
Facultat de Medicina  
Universitat Autònoma de Barcelona  
08193 Bellaterra (Cerdanyola del Vallès)

La informació i l'assessorament als alumnes es realitza en qualsevol de les gestions acadèmiques de les unitats docents de la facultat, tot i que determinats processos estan centralitzats en la Gestió Aca-

dèmica de la Facultat que és a la Unitat Docent de Bellaterra (com són, per exemple, la matriculació dels alumnes de nou ingrés i la sol·licitud de títol).

El nostre horari d'atenció al públic en la Gestió Acadèmica de Bellaterra és:

- De 10 a 13 hores i de 15 a 16 hores, de setembre a juny.
- I de 10 a 13 hores els mesos de juliol i agost.

Per veure en quin horari us podem atendre a les diferents unitats docents, vegeu l'apartat de les unitats docents d'aquesta guia, pàgines 12 a 24.

També podeu demanar informació per fax al número 93 581 20 04 o bé per correu electrònic en aquesta adreça: [ga.medicina@uab.es](mailto:ga.medicina@uab.es).

- En aquests casos cal que indiqueu el número de fax o el correu electrònic en el qual voleu rebre la resposta.

Ens podeu escriure o fer sol·licituds per correu, i rebre la resposta en el vostre domicili.

Així mateix, trobareu informació sobre temes puntuals en els taulers temàtics de la Facultat.

## Consergeria

En la Unitat Docent de Bellaterra el servei resta obert amb l'horari següent:

- De 8 a 21 hores durant tot l'any
- o bé per telèfon, trucant al 93 581 19 01

Adreceu-vos a la Consergeria per a qualsevol de les qüestions següents:

- En cas d'emergència.
- Informació sobre aules i altres dependències de la Facultat.
- Servei de consigna.
- Objectes perduts.
- Lliurament d'impresos de matrícula o guia de l'estudiant.
- Bústia per al Consell d'Estudiants i per als representants a la Junta de Centre i Claustre.
- Control d'accés a la Facultat.
- Lliurament del carnet d'estudiant.
- Lliurament de guions de pràctiques de determinades assignatures.
- Per a qualsevol dubte o aclariment sobre temes relacionats amb la Facultat.

## Aula d'informàtica

Amb la finalitat de donar suport a la docència, tant teòrica com pràctica, la Facultat de Medicina, en la Unitat Docent de Bellaterra, disposa dels espais següents:



Aula M3-318: 20 ordenadors Pentium amb 16 Mb de RAM i video SVGA, 1 impressora Laserjet IV, 16 impressores matricials, un servidor *software* de xarxa Novell 5.0 i connexió a la xarxa general de la UAB.

Sala de terminals M3-319: 8 ordinadors PC 486

Sala de gràfics M3-319<sup>a</sup>; Reservada per al professorat i PAS de la Facultat, disposa de:

- 1 Macintosh LCII.
- 1 PC 486.
- 1 impressora color Hewlett-Packard Paintjet XL300.
- 1 impressora Hewlett-Packard Laserjet III postscript.
- 1 impressora Hewlett-Packard Laserjet IVM+.
- 1 escàner color Hewlett-Packard Scanjet IIc.

La guia d'usuari, el reglament i la normativa de seguretat es poden consultar en la plana web de l'aula. En cas necessari es farien sessions informatives periòdiques sobre la seva utilització. (Plana Web: [http://blues.uab.es/~ai\\_med](http://blues.uab.es/~ai_med)).

Professor responsable:	Dr. José Rodríguez Álvarez Despatx M2-105
Tècnics del Servei d'Informàtica Distribuïda:	Francisco Javier Castro Peralta Despatx M3-319B
Tècnic suport informàtic	José Miguel Rojo Labrador

L'horari d'atenció és de setembre a juny de 9 a 20 hores, i de 8 a 14 hores, durant el mes de juliol.

## Biblioteca

Medicina-Bellaterra - Edifici M  
08193 Bellaterra  
Tel.: 93 581 19 18  
Fax: 93 581 12 43  
E-mail: [BMedicina@sb.uab.es](mailto:BMedicina@sb.uab.es)

Servei	Horari curs	Horari juliol	Horari agost	Horari setembre
Sala	9.20 h	9-19.30 h <sup>1</sup> 8.30-14.30 h <sup>2</sup>	9-13.30 h	Horari curs
Informació/Préstec	9-14 h 15-20 h	9-19.30 h <sup>1</sup> 8.30-14.30 h <sup>2</sup>	9-13.30 h	Horari curs

1. Primera quinzena

2. Segona quinzena

NOTA: és recomanable confirmar per telèfon els horaris dels períodes de vacances

A la biblioteca podeu:

- consultar els documents
- demanar informació bibliogràfica
- agafar documents en préstec
- informar-vos sobre com aconseguir un document que no sigui a la biblioteca
- fer fotocòpies
- accedir als recursos de la Biblioteca Electrònica de la UAB: pàgina web del Servei de Biblioteques (<http://www.bib.uab.es>), revistes electròniques (<http://decomate.uab.es>), sumaris electrònics de revistes del CBUC (<http://www.bib.uab.es/sumaris.htm>), la Biblioteca Digital de Catalunya (<http://www.cbuc.es/bdc>) i xarxa Internet, entre d'altres.

Només cal que tingueu el carnet de membre de la comunitat universitària o que demaneu el carnet de la biblioteca, acreditant la vostra vinculació amb la UAB.

## Laboratoris

A la Unitat Docent de Bellaterra, on l'alumne fa els dos primers cursos, la Facultat disposa de les instal·lacions següents:

- 10 laboratoris de pràctiques
- 1 aula d'informàtica
- 1 osteoteca
- 1 sala de dissecció
- 1 sala d'estudi

## Sala d'estudi

Ubicada a la Torre M0, té accés directe des del carrer, té una capacitat per a 200 persones aproximadament i resta oberta durant tot el dia, disposa d'un annex, o zona d'esbarjo, amb màquines de begudes i de sòlids.

## Accessos

L'accés és fàcil mitjançant les línies de ferrocarrils (FF. CC. i Renfe), autobusos (SARBUS) o per transport privat.



### 1.3.1.2. Unitat Docent de l'Hospital de Sant Pau

Aquesta Unitat Docent està situada a l'Hospital de la Santa Creu i Sant Pau, obra artística de l'arquitecte Domènech i Muntaner. La tasca docent va començar en el curs 1968-1969 amb l'inici de la Facultat de Medicina al mateix temps que es fundà la Universitat.

Pel que fa al pavelló de la Unitat, cal dir que és un edifici de tres pisos amb pati i pòrtic central. A més dels cursos de llicenciatura s'hi imparteixen cursos de postgrau, de doctorat i de l'Escola de Patologia del Llenguatge.

La Unitat té quatre aules, quatre seminaris, una sala de reunions, biblioteca, sala de lectura, laboratori multidisciplinari, sala de graus i aula d'informàtica. Així mateix, disposa de cafeteria.

Coordinador Unitat Docent: Dr. Xavier Rius Cornado

Secretària Unitat Docent: Dr. Jordi Ordóñez Llanos

## Gestió Acadèmica

L'horari d'atenció al públic a la Gestió Acadèmica de la Unitat Docent de Sant Pau és:

- De 10 a 13 hores i de 15 a 16 hores, de setembre a juny.
- I de 10 a 13 hores el mes de juliol.

Podeu adreçar-vos a la Gestió Acadèmica de la Unitat Docent per:

- Sol·licitar certificats (pròrroga militar, matrícula, família nombrosa, acadèmics, MIR...)
- Sol·licitar informació
- Tràmits administratius (anul·lacions de convocatòria, horaris de classe...)

## Consergeria

A la Unitat Docent de Sant Pau el servei resta obert amb l'horari següent:

- De 8 a 21 hores, de setembre a juny.
- De 8 a 20 hores durant el mes de juliol.
- De 8 a 14 hores durant el mes d'agost.
- Telèfon: 93 456 19 00

Adreceu-vos a la Consergeria per a qualsevol de les qüestions següents:

- En cas d'emergència.
- Informació sobre aules i altres dependències de la Facultat.
- Servei de consigna.
- Objectes perduts.
- Lliurament d'impresos de matrícula o guia de l'estudiant.
- Bústia per al Consell d'Estudiants i per als representants a la Junta de Centre i Claustre.
- Control d'accés a la Facultat.
- Lliurament del carnet d'estudiant.
- Lliurament de guions de pràctiques de determinades assignatures.
- Per a qualsevol dubte o aclariment sobre temes relacionats amb la Facultat.

## Aula d'informàtica

Amb la finalitat de donar suport a la docència, tant teòrica com pràctica, la Unitat Docent de Sant Pau disposa d'una aula d'informàtica degudament equipada.

## Biblioteca Josep Laporte

Casa de Convalescència  
Av. S. Antoni M. Claret. 167  
08025 Barcelona

A la biblioteca podeu:

- consultar els documents
- demanar informació bibliogràfica
- agafar documents en préstec
- informar-vos sobre com aconseguir un document que no sigui a la biblioteca
- fer fotocòpies
- accedir als recursos de la Biblioteca Electrònica de la UAB: pàgina web del Servei de Biblioteques (<http://www.bib.uab.es>), revistes electròniques (<http://decomate.uab.es>), sumaris electrònics de revistes del CBUC (<http://www.bib.uab.es/sumaris.htm>), la Biblioteca Digital de Catalunya (<http://www.cbuc.es/bdc>) i xarxa Internet, entre d'altres.

Només cal que tingueu el carnet de membre de la comunitat universitària o que demaneu el carnet de la biblioteca, acreditant la vostra vinculació amb la UAB.

Els horaris de la biblioteca són:

Servei	Horari curs	Horari juliol	Horari agost	Horari setembre
Sala	8-20 h	8-19.30 h <sup>1</sup>	8 a 14 h	Horari curs

## Accessos

És de fàcil accés amb transport privat i públic tant amb el metro com amb diverses línies d'autobús.

1. Primera quinzena

NOTA: és recomanable confirmar per telèfon els horaris dels períodes de vacances



### 1.3.1.3. Unitat Docent de l'ICS - Hospitals de la Vall d'Hebron

La Unitat Docent està ubicada a la Ciutat Sanitària Universitària del mateix nom. Va començar la seva tasca docent el curs 1971-1972. Es cursen els estudis de llicenciatura a partir del tercer curs.

El complex hospitalari de la Vall d'Hebron consta de tres centres: Hospital General Universitari, Hospital Maternoinfantil i Hospital Universitari de Traumatologia i Ortopèdia. La Unitat Docent està situada en un edifici específic i consta de tres aules de 170 places cada una, una biblioteca amb dues sales de lectura i una aula d'informàtica.

Coordinador Unitat Docent: Dr. Rafael Esteban Mur  
Secretari Unitat Docent: Dr. Víctor Manuel Vargas Blasco

## Gestió Acadèmica

L'horari d'atenció al públic en la Gestió Acadèmica de la Unitat Docent de la Vall d'Hebron és:

- De 11 a 14 hores, de setembre a juliol.

Podeu adreçar-vos a la Gestió Acadèmica de la Unitat Docent per:

- Sol·licitar certificats (pròrroga militar, matrícula, família nombrosa, acadèmics, MIR...)
- Sol·licitar informació
- Tràmits administratius (anul·lacions de convocatòria, horaris de classe...)

## Consergeria

A la Unitat Docent de la Vall d'Hebron el servei resta obert amb l'horari següent:

- De 8 a 21 hores de setembre a juny.
- De 8 a 15 hores durant el mes de juliol (tres primeres setmanes).
- De 8 a 14 hores durant el mes d'agost.
- Telèfon 93 489 40 92

Adreceu-vos a la Consergeria per a qualsevol de les qüestions següents:

- En cas d'emergència.
- Informació sobre aules i altres dependències de la Facultat.
- Servei de consigna.
- Objectes perduts.
- Lliurament d'impresos de matrícula o guia de l'estudiant.
- Bústia per al Consell d'Estudiants i per als representants a la Junta de Centre i Claustre.
- Control d'accés a la Facultat.
- Lliurament del carnet d'estudiant.
- Lliurament de guions de pràctiques de determinades assignatures.
- Per a qualsevol dubte o aclariment sobre temes relacionats amb la Facultat.



## Aula d'informàtica

Amb la finalitat de donar suport a la docència, tant teòrica com pràctica, la Unitat Docent de la Vall d'Hebron disposa d'una aula d'informàtica degudament equipada.

## Biblioteca

UD Vall d'Hebron  
Pg. de la Vall d'Hebron, 119-129  
08035 Barcelona  
Tel.: 93 428 50 12  
Fax: 93 428 33 83  
E-mail: BVH@sb.uab.es

A la biblioteca podeu:

- consultar els documents
- demanar informació bibliogràfica
- agafar documents en préstec
- informar-vos sobre com aconseguir un document que no sigui a la biblioteca
- fer fotocòpies
- accedir als recursos de la Biblioteca Electrònica de la UAB: pàgina web del Servei de Biblioteques (<http://www.bib.uab.es>), revistes electròniques (<http://decomate.uab.es>), sumaris electrònics de revistes del CBUC (<http://www.bib.uab.es/sumaris.htm>), la Biblioteca Digital de Catalunya (<http://www.cbuc.es/bdc>) i xarxa Internet, entre d'altres.

Només cal que tingueu el carnet de membre de la comunitat universitària o que demaneu el carnet de la biblioteca, acreditant la vostra vinculació amb la UAB.

Els horaris de la biblioteca en la Unitat Docent són:

Servei	Horari curs	Horari juliol	Horari agost	Horari setembre
Sala	9.30-19.45 h	8.15-14.45 h	Tancat	8.15-14.45 h (1 al 7) 9.30-19.45 h (8 al 30)
Informació/Préstec	9.30-19.45 h	8.15-14.45 h	Tancat	8.15-14.45 h (1 al 7) 9.30-19.45 h (8 al 30)

## Accessos

L'Hospital està ben comunicat per transport públic (metro i bus) i la ronda de Dalt hi té una sortida propera.



### 1.3.1.4. Unitat Docent de l'Hospital del Mar (UDIMAS)

La Unitat Docent de l'Institut Municipal d'Assistència Sanitària (UDIMAS) està ubicada a l'Hospital del Mar, i situat entre el barri de la Barceloneta i la Vila Olímpica, al costat de les torres emblemàtiques del carrer Carles I.

La Unitat Docent gaudeix de les instal·lacions següents: quatre aules, una sala d'estudis, un seminari, dues aules de pràctiques, una sala de graus, una aula d'informàtica i servei de fotocòpies.

Coordinador Unitat Docent: Dr. Joaquim Coll Daroca  
 Secretari Unitat Docent: Dr. Josep Maria Torres Rodríguez

## Gestió Acadèmica

L'horari d'atenció al públic en la Gestió Acadèmica de la Unitat Docent de l'Hospital del Mar és:

- De 10 a 13 hores i de 15 a 16 hores, de setembre a juny.
- I de 10 a 13 hores el mes de juliol.

Podeu adreçar-vos a la Gestió Acadèmica de la Unitat Docent per:

- Sol·licitar certificats (pròrroga militar, matrícula, família nombrosa, acadèmics, MIR...)
- Sol·licitar informació
- Tràmits administratius (anul·lacions de convocatòria, horaris de classe...)

## Consergeria

A la Unitat Docent de l'Hospital del Mar el servei resta obert amb l'horari següent:

- De 8 a 21 hores, de setembre a juny.
- De 8 a 14 hores durant el mes de juliol
- Telèfon: 93 221 10 10, extensió 4915

Adreceu-vos a la Consergeria per a qualsevol de les qüestions següents:

- En cas d'emergència.
- Informació sobre aules i altres dependències de la Facultat.
- Servei de consigna.
- Objectes perduts.
- Lliurament d'impresos de matrícula o guia de l'estudiant.
- Bústia per al Consell d'Estudiants i per als representants a la Junta de Centre i Claustre.
- Control d'accés a la Facultat.
- Lliurament del carnet d'estudiant.
- Lliurament de guions de pràctiques de determinades assignatures.
- Per a qualsevol dubte o aclariment sobre temes relacionats amb la Facultat.

## Aula d'informàtica

Amb la finalitat de donar suport a la docència, tant teòrica com pràctica, la Unitat Docent de l'Hospital del Mar disposa d'una aula d'informàtica degudament equipada.

## Biblioteca

Hospital del Mar  
Pg. Marítim, 25-29  
08003 Barcelona  
Tel.: 93 221 10 10 - 4030  
Fax: 93 221 52 01  
E-mail: Bmar@sb.uab.es

A la biblioteca podeu:

- consultar els documents
- demanar informació bibliogràfica
- agafar documents en préstec
- informar-vos sobre com aconseguir un document que no sigui a la biblioteca
- fer fotocòpies
- accedir als recursos de la Biblioteca Electrònica de la UAB: pàgina web del Servei de Biblioteques (<http://www.bib.uab.es>), revistes electròniques (<http://decomate.uab.es>), sumaris electrònics de revistes del CBUC (<http://www.bib.uab.es/sumaris.htm>), la Biblioteca Digital de Catalunya (<http://www.cbuc.es/bdc>) i xarxa Internet, entre d'altres.

Només cal que tingueu el carnet de membre de la comunitat universitària o que demaneu el carnet de la biblioteca, acreditant la vostra vinculació amb la UAB.

Els horaris de la biblioteca en la Unitat Docent són:

Servei	Horari curs	Horari juliol	Horari agost	Horari setembre
Sala	9.30-19.45 h	8.15-14.45 h	Tancat	Horari curs
Informació/Préstec	9.30-14 h 16-19 h	8.15-14.45 h	Tancat	Horari curs

## Accessos

Actualment té una fluïda comunicació a través del sistema públic de transport, mitjançant els autobusos 10, 14, 36, 45, 47, 57, 59, 157 i el metro, estació Vila Olímpica, de la línia IV (groga).



### 1.3.1.5. Unitat Docent de l'ICS - Hospital Universitari "Germans Trias i Pujol"

La Unitat Docent de l'Institut Català de la Salut, Hospital Universitari «Germans Trias i Pujol», està ubicada al terme municipal de Badalona, a la zona denominada de Can Ruti.

L'Hospital "Germans Trias i Pujol" està dividit en dos edificis, el General i el Maternoinfantil. La Unitat Docent està ubicada a l'edifici maternal, en el qual ocupa tota la tercera planta.

La Unitat Docent gaudeix de les instal·lacions següents: quatre aules, una sala d'estudi, dos seminaris, un laboratori multidisciplinari, una sala de graus, instal·lacions de fotocòpies, màquines de refrescos i de begudes calentes. A la segona planta de l'Edifici General hi ha la Biblioteca i l'aula d'informàtica.

Coordinador Unitat Docent: Dr. Carles Rodrigo Gonzalo de Liria

Secretari Unitat Docent: Dr. Manuel Monreal Bosch

## Gestió Acadèmica

L'horari d'atenció al públic en la gestió Acadèmica de la Unitat Docent de l'Hospital Universitari "Germans Trias i Pujol" és:

- De 8 a 19 hores i de 15 a 16 hores, de setembre a juny.
- I de 10 a 13 hores el mes de juliol.

Podeu adreçar-vos a la Gestió Acadèmica de la Unitat Docent per:

- Sol·licitar certificats (pròrroga militar, matrícula, família nombrosa, acadèmics, MIR...)
- Sol·licitar informació
- Tràmits administratius (anul·lacions de convocatòria, horaris de classe...)

## Consergeria

A la Unitat Docent de l'Hospital Universitari "Germans Trias i Pujol" el servei resta obert amb l'horari següent:

- De 8 a 21 hores, de setembre a juny
- De 8 a 14 hores durant el mes de juliol
- Telèfon: 93 456 12 00, extensió 3618

Adreceu-vos a la Consergeria per a qualsevol de les qüestions següents:

- En cas d'emergència.
- Informació sobre aules i altres dependències de la Facultat.
- Servei de consigna.
- Objectes perduts.

- Lliurament d'impresos de matrícula o guia de l'estudiant.
- Bústia per al Consell d'Estudiants i per als representants a la Junta de Centre i Claustre.
- Control d'accés a la Facultat.
- Lliurament del carnet d'estudiant.
- Lliurament de guions de pràctiques de determinades assignatures.
- Per a qualsevol dubte o aclariment sobre temes relacionats amb la Facultat.

## Aula d'informàtica

Amb la finalitat de donar suport a la docència, tant teòrica com pràctica, la Unitat Docent de l'Hospital Universitari "Germans Trias i Pujol" disposa d'una aula d'informàtica degudament equipada.

## Biblioteca

### HUGTiP

Ctra. del Canyet, s/n

08916 Badalona

Tel.: 465 25 35

Tel.: 465 12 00 - 323

Fax: 465 24 07

E-mail: BHUGTiP@sb.uab.es

A la biblioteca podeu:

- consultar els documents
- demanar informació bibliogràfica
- agafar documents en préstec
- informar-vos sobre com aconseguir un document que no sigui a la biblioteca
- fer fotocòpies
- accedir als recursos de la Biblioteca Electrònica de la UAB: pàgina web del Servei de Biblioteques (<http://www.bib.uab.es>), revistes electròniques (<http://decomate.uab.es>), sumaris electrònics de revistes del CBUC (<http://www.bib.uab.es/sumaris.htm>), la Biblioteca Digital de Catalunya (<http://www.cbuc.es/bdc>) i xarxa Internet, entre d'altres.

Només cal que tingueu el carnet de membre de la comunitat universitària o que demaneu el carnet de la biblioteca, acreditant la vostra vinculació amb la UAB.



Els horaris de la biblioteca a la Unitat Docent són:

Servei	Horari curs	Horari juliol	Horari agost	Horari setembre
Sala	8.15-18.45 h	8.15-18 h	8.30-14.30 h*	Horari curs
Informació/Préstec	8.15-18.45 h	8.15-18 h	8.30-14.30 h*	Horari curs

\* Aquest horari també es fa durant les vacances de Setmana Santa i Nadal

NOTA: és recomanable confirmar per telèfon els horaris dels períodes de vacances

## Laboratoris

La Unitat Docent disposa d'un laboratori multidisciplinari per a les pràctiques de totes les assignatures experimentals, està equipat amb material específic de laboratoris, microscopis i habilitat per a la utilització de material didàctic audiovisual.

## Accessos

Per accedir-hi, si no es disposa de cotxe propi, hi ha dues línies d'autobús que comuniquen l'Hospital amb les ciutats de les rodalies. En concret, una línia (B-26) surt de Sant Adrià de Besòs, i l'altra (B-27), de Santa Coloma de Gramenet. Tots dos autobusos passen per Badalona, i tant en aquesta ciutat com en les d'origen tenen parada al costat de sengles estacions de la xarxa del Ferrocarril Metropolità. Lògicament, també es pot enllaçar amb els autobusos que provenen de Barcelona.

Els horaris d'aquestes línies d'autobusos van, aproximadament, des de les 5 de la matinada, cada 20 minuts, fins a les 23 hores, hora en què també fan el darrer servei des de l'Hospital cap a les ciutats de les rodalies.

### 1.3.2. El Reglament i els òrgans de govern

El Reglament de la Facultat de Medicina fou aprovat per la Junta de Govern de la Universitat i atén als seus Estatuts (decret 37/1985, de 18 de gener).

#### NATURESA I FINALITATS

La Facultat de Medicina organitza els estudis encaminats a la formació de professionals, investigadors i ensenyants en Medicina.

Organitza la docència per a l'obtenció dels títols de llicenciat i doctor en Medicina i Cirurgia i els ensenyaments de postgrau de les especialitats mèdiques.

La Facultat de Medicina fou creada pel Decret 177/68, del 27 de juliol de 1968; es regula per la Llei de Reforma Universitària i les disposicions que la desenvolupen, pels Estatuts de la Universitat Autònoma de Barcelona i per les normes d'aquest reglament.

#### ESTRUCTURA DE LA FACULTAT

##### Article 1

La Facultat es compon de les unitats següents:

1. La seu central i administrativa, que és al campus universitari de Bellaterra
2. Les unitats docents dels hospitals universitaris amb els quals la UAB tingui establert, en cada moment, el corresponent conveni docent

#### ÒRGANS DE GOVERN

##### EL CLAUSTRE DE LA FACULTAT

##### Article 2

1. Composició del Claustre.
  - 1.1. El Claustre estarà format per 250 membres.
  - 1.2. Són membres del Claustre:
    - a) El degà, que el presideix
    - b) El secretari de la Facultat, que ho serà també del Claustre.



- c) Els coordinadors de les Unitats Docents.
  - d) Un nombre de professors fins a arribar al 55% del total de membres del Claustre. El 75% dels quals seran professors amb dedicació a temps complet i el 25% seran professors amb dedicació a temps parcial. En cada cas, els professors seran elegits proporcionalment al seu nombre en cada Unitat Docent.
  - e) Un nombre d'alumnes corresponent al 35% del total de membres del Claustre. Del total d'alumnes claustrals, els estudiants de tercer cicle representaran fins al 5% del total de membres del Claustre. Els alumnes de primer i segon cicle seran elegits en cada Unitat Docent proporcionalment al nombre d'alumnes per curs i Unitat.
  - f) Un nombre de membres del Personal d'Administració i Serveis corresponent al 10% del total de membres del Claustre.
- 1.3. Els membres de l'equip de Deganat, el cap del Gabinet Tecnicopedagògic, el Cap de Biblioteques de la Facultat, l'administrador de Centre i el cap de Secretaria, quan no siguin membres del Claustre, podran ésser convocats per a participar en les sessions, amb veu i sense vot.
2. El Claustre es renovarà cada dos anys. Els representants dels estudiants seran elegits anualment. Les eleccions es faran durant el primer trimestre del curs acadèmic.
3. El Claustre es reunirà:
- a) Com a mínim una vegada l'any, en sessió ordinària, abans de finalitzar el segon trimestre del curs acadèmic
  - b) En sessió extraordinària, convocat pel degà i l'equip de govern, la Junta de Facultat i/o la majoria absoluta dels claustrals d'una Unitat Docent o d'un dels estaments
  - c) En sessió extraordinària per a l'elecció del degà
4. Són funcions del Claustre:
- a) L'elecció i revocació del degà
  - b) L'elaboració, l'aprovació i la modificació, si escau, del reglament de la Facultat
  - c) L'elaboració de les línies generals d'actuació de la Facultat
  - d) La supervisió de la gestió dels òrgans de govern de la Facultat
  - e) L'aprovació dels projectes dels plans d'estudis elaborats per la Junta de Facultat
  - f) L'aprovació de l'informe anual del degà, que haurà d'incloure, necessàriament, una indicació de l'activitat docent investigadora, i també de les línies generals del pressupost, de la programació plurianual i de la memòria econòmica
5. La mesa del Claustre
- a) La mesa del Claustre estarà composta pel degà, com a president, el secretari de la Facultat, dos professors, dos estudiants i dos membres del PAS, elegits pels seus estaments respectius.
  - b) A les sessions del Claustre, un dels membres de la mesa, que no sigui el president, ac-



tuarà de moderador. El secretari estendrà l'acta del desenvolupament de la sessió i dels acords que s'hi prenguin

- c) Les funcions de la mesa són les següents:
- Convocar les sessions del Claustre amb un mínim de quinze dies d'anticipació, llevat dels casos d'urgència, i trametre l'ordre del dia i la documentació pertinent als claustrals
  - Fixar l'ordre del dia atenent les propostes del degà, de la Junta de Facultat o bé, preceptivament, les fetes per escrit per un mínim del 5% dels claustrals. L'ordre del dia es farà públic
  - Organitzar, dirigir i coordinar les sessions del Claustre
  - Interpretar el Reglament en els casos de dubte o suplir-lo en els casos d'omissió
  - Rebre les peticions de sessió extraordinària del Claustre i valorar-ne les propostes d'ordre del dia

#### 6. El funcionament del Claustre

- a) El quòrum perquè sigui vàlida, en primera convocatòria, la constitució del Claustre serà la majoria absoluta dels seus components. Si no existís aquest quòrum, el Claustre es constituirà en segona convocatòria mitja hora després de l'assenyalada per a la primera, i serà suficient l'assistència de la tercera part dels seus membres. Una vegada constituït el Claustre hom podrà exigir la verificació del quòrum abans de procedir a les votacions.
- b) Els acords es prendran per majoria simple, excepte per a:
- Aprovar projectes de plans d'estudis
  - Modificar el Reglament de la Facultat
  - Elegir el degà
- En aquests casos serà necessària la majoria absoluta en la primera votació i majoria simple en les successives
- c) El vot dels claustrals és personal i indelegable. La votació serà pública, llevat del cas que impliqui persones o bé que algun claustral sol·liciti vot secret.
- d) A les dues absències injustificades, el claustral elegit serà revocat i els membres del seu estament n'elegiran un de nou.

#### 7. L'elecció del degà

- a) El degà serà elegit pel Claustre entre els professors catedràtics o titulars d'universitat, i serà nomenat pel rector.
- b) Els candidats a degà hauran de presentar el programa d'actuació i també la composició dels membres del seu equip.
- c) El degà serà elegit per majoria absoluta en primera votació i simple en segona. La tercera votació, si s'escau, es farà entre els dos candidats més votats.
- d) El període de mandat serà de dos anys i no podrà exercir més de dos mandats consecutius.



- e) En cas d'absència de candidatures, es perllongarà durant mig any el mandat de l'equip cessant i es farà una nova convocatòria. En cas de no presentar-se'n cap de nou, exercirà com a degà el catedràtic més antic.
- f) La renovació del degà i del seu equip es produirà quan la majoria absoluta dels claustrals aprovi la moció corresponent. Aquesta es podrà presentar si està avalada pel 25% dels claustrals.
- g) Per a qualsevol punt no comprès en aquest reglament referent al funcionament del Claustre, la mesa s'atindrà al que disposa el Reglament del Claustre General de la Universitat.

### LA JUNTA DE FACULTAT

#### Article 3

1. La Junta de Facultat, delegada del Claustre, és l'òrgan de govern i gestió ordinari de la Facultat.
2. Són membres de la Junta de Facultat:
  - a) El degà, que la presideix, i els membres de l'equip de govern de la Facultat
  - b) Una representació dels professors de cadascun dels departaments que exerceixen la docència a la Facultat, de la manera següent:
    - Els directors dels departaments corresponents i, en cas que algun d'aquests no intervingui en la docència de la Facultat, un catedràtic o professor titular d'aquesta, elegit entre els professors del seu mateix departament
    - De la Unitat Docent de Bellaterra: un professor de cadascuna de les unitats departamentals que imparteixen docència d'assignatures troncal en els cursos primer i segon. De cadascuna de les unitats docents hospitalàries: un professor de cada departament que imparteix docència d'assignatures troncal en els cursos clínics (tercer, quart, cinquè i sisè).
  - c) Els coordinadors de les unitats docents.
  - d) Una representació dels estudiants de la Facultat, a raó del 30% de la composició total de la Junta, elegits proporcionalment per cadascuna de les unitats docents i curs. El 10% del total dels estudiants hauran de ser de tercer cicle
  - e) Una representació del Personal d'Administració i Serveis, 10% del total de la Junta
  - f) L'administrador de centre
  - g) El director del Gabinet Tecnicopedagògic
  - h) El coordinador de biblioteques de la Facultat
3. És objectiu bàsic de la Junta de Facultat vetllar per una organització adequada i per la qualitat de la docència.

4. La Junta de Facultat es renovarà cada dos anys; la representació dels estudiants es renovarà anualment durant el primer trimestre del curs acadèmic.
5. Les funcions de la Junta de Facultat són les següents:
  - a) La discussió i aprovació dels criteris i les directrius de funcionament de la Facultat
  - b) La discussió i aprovació, si escau, de les propostes de modificació del pla d'estudis i del pla docent
  - c) La discussió i aprovació dels projectes de pressupostos de la Facultat
  - d) L'organització i supervisió del procés electoral del Claustre
  - e) Qualsevol altra funció que li assigni el Claustre, aquest reglament i totes aquelles que no estiguin atribuïdes a un òrgan determinat
6. La Junta de Facultat es reunirà:
  - a) En sessió ordinària una vegada per trimestre.
  - b) Es convocarà, com a mínim, quinze dies abans i se'n trametrà la documentació pertinent.
  - c) Quan ho acordi el degà i el seu equip o quan ho sol·liciti el 15%, com a mínim, dels membres que la componen. Aquesta petició haurà de ser feta per escrit.
7. Funcionament de la Junta
  - a) La Junta la convocarà el degà.
  - b) L'ordre del dia el fixaran el degà i el seu equip.
  - c) Tots els membres de la Junta podran proposar, mitjançant un escrit dirigit al degà, la inclusió de punts a l'ordre del dia. Si la sol·licitud fos del 10% dels membres de la Junta, haurà de ser inclosa en l'ordre del dia de la Junta següent.
  - d) A proposta de qualsevol membre de la Junta, podrà incloure's un nou punt en l'ordre del dia sempre que la majoria absoluta dels membres assistents a la Junta ho aprovi a l'inici de la sessió.
  - e) La constitució de la Junta requerirà l'assistència de la majoria absoluta dels seus membres en primera convocatòria i d'un terç en segona convocatòria, mitja hora més tard.
  - f) Els membres elegits per la Junta que no assisteixin a dues sessions consecutives sense causa justificada, deixaran de ser-ne membres.
  - g) Els acords hauran de ser aprovats per majoria simple dels assistents.
  - h) Les votacions seran públiques, llevat del cas que algun membre de la Junta sol·liciti vot secret i tingui el suport del 10% dels assistents a la Junta o bé que la votació impliqui persones.

Les actes de les sessions de la Junta, elaborades pel secretari de la Facultat, podran ser consultades per qualsevol membre de la Facultat. Seran aprovades, si escau, en la sessió de la Junta següent.



## LES COMISSIONS DE LA FACULTAT

### Article 4

#### 1. Les comissions permanents de la Facultat són les següents:

- Comissió de la Junta de Facultat
- Comissió de Docència
- Comissió de Recerca
- Comissió Econòmica
- Comissió de Professorat
- Comissió d'Actes Culturals

A més de les esmentades, la Junta podrà crear les comissions permanents que convinguin.

#### 2. Elecció dels membres

Llevat del degà o del seu delegat i de l'administrador de centre, els altres membres de les comissions s'elegiran per sufragi universal entre els membres de l'estament al qual pertanyin, d'acord amb els reglaments respectius de les unitats docents.

#### 3. Funcionament

Cada comissió redactarà un projecte de reglament d'ordre intern, que es lliurarà als membres de la Junta de Facultat perquè l'estudiïn i, si escau, l'aprovin.

El secretari de cada comissió, elegit entre els seus membres, haurà d'elaborar l'acta de totes les reunions.

L'acta de cada reunió s'haurà de lliurar al Deganat, on estarà a disposició de qualsevol membre de la Facultat que la sol·liciti. Les decisions recollides en les actes s'hauran de lliurar a tots els departaments que imparteixin classes a la Facultat i al Consell d'Estudiants, quinze dies, com a mínim, abans que tingui lloc la sessió de la Junta de Facultat en la qual s'hauran de sotmetre a aprovació.

Els membres de la Comissió podran ser rellevats de les seves funcions per majoria simple dels vots dels membres de l'estament que els havia elegit.

#### 4. Atribucions i composició

##### a) Comissió de la Junta de Facultat

A fi d'agilitzar els assumptes de tràmit, funcionarà una comissió permanent de la Junta de Facultat, constituïda pel degà, el secretari de la Facultat, els vicedegans, els coordinadors de les unitats docents, un representant del Consell d'Estudiants i el responsable de la Secretaria de la Facultat, aquest últim amb veu i sense vot. La Comissió de la Junta de Facultat es reunirà, com a mínim, una vegada al mes i tots els seus acords hauran de ser ratificats per la Junta de Facultat següent.

##### b) Comissió de Docència

Estarà composta per: el degà o per la persona en qui delegui, un professor i un estudiant de cada Unitat Docent, elegits pels seus estaments respectius, i el director del Gabinet Tecnicopedagògic.

Són atribucions d'aquesta comissió:

- Coordinar l'elaboració dels plans d'estudi i les modificacions que hi calguin
- Vetllar perquè es compleixin els plans d'estudi
- Assegurar l'homogeneïtat dels continguts docents de cadascuna de les assignatures en les diferents unitats docents, sempre que no s'hi hagi acordat el contrari
- Recolzar l'activitat del Gabinet Tecnicopedagògic
- Promoure l'elaboració i avaluació, per part de persones qualificades, de les enquestes periòdiques destinades a mesurar la qualitat docent i discent de la Facultat en el marc dels objectius proposats prèviament per la Comissió
- Estudiar, proposar i gestionar qualsevol innovació metodològica o tècnica que sigui útil per a la millora de la qualitat docent
- Definir les plantilles de professorat i els equipaments que assegurin una infraestructura docent òptima a fi de generar un model ideal de referència
- Aconseguir informació sobre les deficiències de cadascun dels departaments que imparteixin classes a la facultat, en relació amb l'esmentat model, fer-les públiques i, dins el seu marc de competència, contribuir a reparar-les per ordre de gravetat

c) Comissió de Recerca

Estarà composta pel degà, que la presideix, o la persona en qui delegui, un professor de cada Unitat Docent i un estudiant de tercer cicle per a cadascuna de les unitats docents, elegits entre els estaments respectius.

Són atribucions d'aquesta comissió:

- Fer conèixer dins i fora la Facultat la recerca que es porta a terme en cadascun dels departaments que imparteixin classes a la Facultat, organitzant conferències, seminaris, congressos, etc.
- Facilitar la formació de recerca del professorat
- Establir els criteris per al lliurament dels fons dedicats a la recerca assignats a la Facultat
- Informar de tot tipus de beques i ajuts destinats a la recerca

d) Comissió Econòmica

Estarà composta pel degà, que la presideix, o per la persona en qui delegui, un professor de cada Unitat Docent, l'administrador de centre i un estudiant de cada Unitat Docent.

Les seves funcions són:

- Administrar i vetllar per la conservació dels béns de la Facultat
- Proposar la distribució dels mitjans disponibles d'acord amb els criteris establerts per les comissions pertinents
- Revisar periòdicament els béns i equipaments de la Facultat

e) Comissió de Professorat

Estarà composta pel degà que la presideix, o per la persona en qui delegui, el coordinador i un professor de cada Unitat Docent i un estudiant de cadascun dels cicles.



Les seves funcions són:

- Informar de les propostes de convocatòria de concurs de places de professorat que ha d'exercir la docència a la Facultat
  - Vetllar per la distribució equilibrada de la plantilla de professorat entre les unitats docents, segons els criteris elaborats per la Comissió de Docència
- f) Comissió d'Actes Culturals

Estarà composta pel degà, que la presideix, o per la persona en qui delegui, un professor i dos alumnes per cada Unitat Docent.

La seva atribució és:

- Proposar les activitats de tipus humanístic, esportiu i social i la projecció de la Facultat vers la comunitat

## EL DEGÀ I EL SEU EQUIP

### Article 5

1. El degà serà el representant de la Facultat i actuarà en el seu nom.
2. Elaborarà les propostes polítiques i d'actuació de la Facultat.
3. El Degà es proveirà d'un equip de govern, que estarà compost per:
  - els vicedegans
  - el secretari, que tindrà les funcions de fedatari de la Facultat
4. Per a cada Unitat Docent s'elegirà, entre els seus professors, un coordinador, seguint el procediment que assenyali el seu reglament.

## L'ADMINISTRADOR DE CENTRE

### Article 6

1. La Facultat comptarà amb un administrador de centre que actuarà com a delegat del gerent de la UAB.
2. L'administrador de centre es designarà seguint el procediment previst en l'article 176 dels Estatuts de la UAB.
3. L'administrador de centre no podrà tenir assignades ni funcions docents ni de recerca.  
Les seves funcions són:

- a) La gestió dels serveis economicoadministratius de la Facultat, amb subjecció a les normes establertes en els Estatuts de la UAB i aquelles altres que li siguin assignades per la Junta de Facultat, totes amb la supervisió del degà i de la Comissió d'Economia
- b) L'assessorament, quan el sol·liciti el degà o el seu equip, la Junta de Facultat, el Claustre de la Facultat o les diverses comissions

### RÈGIM ECONÒMIC

#### Article 7

Per tal de complir els seus objectius, la Facultat comptarà amb les subvencions ordinàries i extraordinàries lliurades per la Universitat, i d'altres que es puguin obtenir d'entitats de caràcter públic o privat, dins els límits marcats pels Estatuts de la UAB.

1. Els moviments econòmics i financers, i també la utilització interna dels recursos, hauran de quedar reflectits:
  - a) En el pressupost anual
  - b) En la programació quadriannual en la qual s'emmarqui el pressupost anual
  - c) En la memòria econòmica de presentació i rendiment de comptes
2. El projecte de pressupost anual i la programació quadriannual seran elaborats per l'administrador de centre sota la direcció del degà o del seu representant i aprovats per la Junta de Facultat.
3. La programació plurianual serà revisada cada any i contindrà la valoració econòmica dels ingressos i de les despeses corresponents.  
La programació inclourà també:
  - a) Els plans de construcció de nous edificis i els d'ampliació o modificació important dels existents
  - b) Els plans d'increment o modificació de les instal·lacions de caràcter general de la Facultat
  - c) Un pla general d'inversions d'infraestructura de docència i recerca

**DISPOSICIONS ADDICIONALS****PRIMERA**

Actualment, són unitats docents, mitjançant els convenis corresponents:

- a) UD de l'ICS - Hospital Universitari "Germans Trias i Pujol".
- b) UD de l'ICS - Hospitals de la Vall d'Hebron.
- c) UD de l'IMAS – Hospital del Mar
- d) UD de l'Hospital Universitari de la Santa Creu i Sant Pau

**SEGONA**

Actualment, són unitats departamentals que imparteixen docència d'assignatures troncal a la UD de Bellaterra:

- a) Anatomia Humana i Embriologia.
- b) Bioestadística.
- c) Biofísica.
- d) Biologia.
- e) Bioquímica.
- f) Fisiologia.
- g) Histologia.
- h) Història de la Medicina.
- i) Immunologia.
- j) Psicologia Mèdica.

**TERCERA**

Els departaments que imparteixen docència d'assignatures troncal en els cursos clínics són:

- a) Ciències Morfològiques
- b) Cirurgia.
- c) Farmacologia i Terapèutica.
- d) Genètica i Microbiologia.
- e) Medicina.
- f) Pediatria, Obstetrícia i Ginecologia i Medicina Preventiva.
- g) Psiquiatria i Medicina Legal.



### 1.3.3. Els estudiants

#### Representació i participació dels estudiants a la Facultat de Medicina

Els estudiants poden participar en les tasques d'organització i de decisió de la Facultat com a:

- Delegats de curs (i/o assignatura), participant en les tasques de coordinació docent.
- Representants dels estudiants en els òrgans de govern de la Facultat, com són la Junta, el Claustre i les comissions del centre, en els termes que preveu el Reglament.

#### L'Assemblea de Representants

Quan no es convoca Assemblea general, l'òrgan de representació dels estudiants és l'Assemblea de Representants, la composició de la qual està establerta en el seu reglament.

#### El Consell d'Estudiants

Format per 15 persones (3 per Unitat Docent). És l'òrgan executiu de l'Assemblea i vetlla pel respecte dels acords presos a l'Assemblea de Representants i pel compliment dels drets i deures dels estudiants de Medicina. És qui representa els estudiants de Medicina davant qualsevol instància universitària.

#### L'Associació d'Estudiants de Ciències de la Salut (AECS)

L'AECS és una associació científica i cultural formada per estudiants i postgraduats recents de diverses branques de les Ciències de la Salut (Medicina, Infermeria, Farmàcia, Odontologia, Psicologia, Biologia, etc.) en l'àmbit de les terres de llengua i cultura catalanes. L'AECS forma part de l'Acadèmia de Ciències Mèdiques de Catalunya i de Balears. L'AECS és un espai en què es pot créixer científicament i humanament des d'un vessant obert i sensible a la realitat de cada moment. Un temps a les portes del futur laboral. Els membres poden tenir contacte directe amb els professionals de les Ciències de la Salut. L'AECS té 10 seccions federades: Alacant, Anòia, Balears, Barcelona, Garrotxa, Girona, Lleida, Reus, València i Vallès Occidental.

L'AECS té com a objectius: donar serveis a l'estudiant, fomentar les activitats científiques i culturals que s'hi relacionen, com també la seva difusió.

L'AECS realitza activitats acadèmiques (cursets, taules rodones, intercanvis amb hospitals i laboratoris estrangers per fer pràctiques, etc.) i extraacadèmiques (visites culturals, exposicions, etc.).

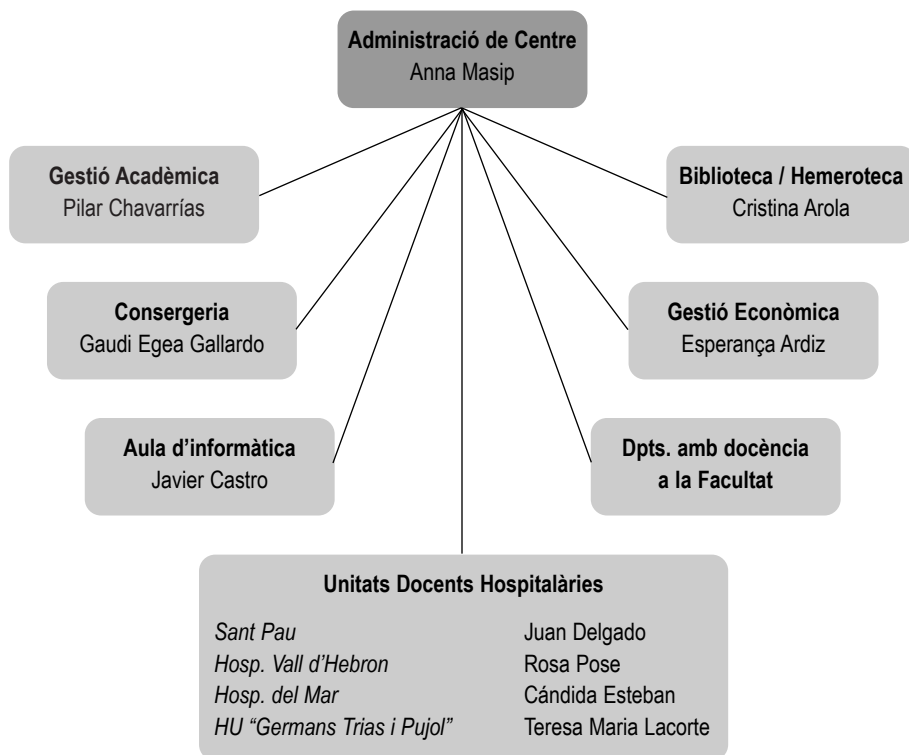
Per fer-te'n soci t'has de dirigir al Pg. de la Bonanova, 47, 2n (tel.: 93 212 38 95) o al Casal del Metge, Tapineria 10, 2n (tel.: 93 310 00 55).



### 1.3.4. Estructura administrativa

Per tal d'acomplir les seves finalitats, la Universitat comptarà amb l'adequada estructura administrativa i de gestió. L'organització dels serveis administratius i econòmics de la Universitat s'estructurarà en serveis, seccions i àrees. Cada departament i cada centre tindrà garantit un nucli de gestió i administració per realitzar les funcions que li i són pròpies.

A la Facultat de Medicina, l'estructura administrativa la teniu representada en el gràfic, juntament amb el nom de les persones responsables de cadascun del serveis:



## 2. ELS ESTUDIS



## 2.1. La Llicenciatura de Medicina

El currículum de la Llicenciatura de Medicina està orientat per les disposicions legals de l'Estat espanyol i per les directrius dels organismes pertinents de la Comunitat Europea.

En relació amb el pla d'estudis de 1993 les modificacions més significatives són l'augment dels crèdits troncal i la disminució dels crèdits optatius.

Respecte al pla d'estudis de 1986, el canvi fonamental consisteix: en primer lloc, hi ha un important augment del temps destinat a l'ensenyament pràctic. En el primer cicle (1r, 2n i 3r curs) la proporció teòrica/pràctica és d'1/1. En el 2n cicle (4t, 5è i 6è) aquesta relació es d'1/2. Després hi ha una clara tendència a promoure la coordinació entre les diverses àrees de coneixement a l'hora d'impartir continguts de les diferents matèries del currículum. Les assignatures clàssiques desapareixen com a unitats didàctiques aïllades.

Introdueix el concepte de matèria optativa, és a dir, triada per l'alumne d'entre les que ofereix el nostre centre; així com la lliure elecció, que permet a l'alumne tenir un ventall d'opcions entre les assignatures d'altres facultats o bé d'entre activitats reconegudes.

El calendari d'implantació del pla d'estudis 1999 i d'extinció del pla d'estudis 1986 es el següent:

### *Curs 2000-2001*

- Pla d'estudis 1999 de 1r a 6è curs.
- Exàmens de 6è del pla 1986.

### *Curs 2001-2002*

- Pla d'estudis 1999 de 1r a 6è curs.

### 2.1.1. Departaments que imparteixen docència a la Facultat

Les assignatures dels plans d'estudis s'imparteixen per professors que pertanyen a diferents departaments, segons les disciplines o àrees de coneixement de què es tracti. Els departaments que imparteixen docència en la Llicenciatura de Medicina són:



	CÀRREC	NOM	TELÈFON
Departament de Bioquímica i Biologia Molecular	Director	Francesc González Sastre	93 581 12 56
Unitat de Biofísica	Cap de la Unitat	Esteve Padros Morell	93 581 18 70
Suport administratiu	Responsable	Melchor Cruz Murillo	93 581 19 07
Unitat de Bioquímica	Cap de la Unitat	José Aguilera Àvila	93 581 19 10
Suport administratiu	Responsable	Mercè Yáñez Ferreiro	93 581 19 10
Departament de Biologia Cel·lular, de Fisiologia, i d'Immunologia	Directora	Montserrat García Caldes	93 581 17 25
Unitat departamental de Biologia	Cap de la Unitat	Carme Fuster Marqués	93 581 17 73
Suport administratiu	Responsable	Ana Utrabo Rodríguez	93 581 10 25
Unitat departamental de Fisiologia	Cap de la Unitat	Josep Maria Arqué Bertran	93 581 19 19
Suport administratiu	Responsable	Luisa Guerrero	93 581 19 19
Unitat departamental d'Histologia	Cap de la Unitat	Berta González de Mingo	93 581 18 75
Suport administratiu	Responsable	Félix Gallego Hernández	93 581 23 92
Unitat departamental d'Immunologia	Cap de la Unitat	Ricard Pujol Borrell	93 456 12 00 ext 346
Departament de Ciències Morfològiques	Director	Sergio Serrano Figueras	93 428 26 37
Unitat Departamental d'Anatomia Humana i Embriologia	Cap de la Unitat	Josep M. Doménech Mateu	93 581 19 48
Suport administratiu	Responsable	M. Rosa Ramos Basa	93 581 18 74
Departament de Cirurgia	Director	Pedro Quesada Marín	93 428 25 19
Suport administratiu	Responsable	M. Eulàlia Palou Serra	93 428 25 19
Departament de Farmacologia i Terapèutica	Directora	Margarida Arboix Arzó	93 581 18 96
Unitat Departamental de Farmacologia	Cap de la Unitat	Albert Badia Sancho	93 581 19 53
Suport administratiu	Responsable	David Bernabeu Aguilar	93 581 19 52
Departament de Psiquiatria i Medicina Legal	Director	Miquel Casas Brugué	93 581 23 81
Unitat Departamental de Psicologia Mèdica	Cap de la Unitat	Alberto Fernández Teruel	93 581 14 36
Suport administratiu	Responsable	Montserrat Albertos Montoya	93 581 12 25
Departament de Medicina	Director	Joan Rubies Prat	93 427 20 00 ext 4044
Suport administratiu	Responsable	M. Rosa Violeta Labrador	93 428 56 21
Departament de Pediatria, Obstetrícia, Ginecologia i Medicina Preventiva	Director	Ramón Carreras Collado	93 581 19 03
Unitat Departamental de Bioestadística	Cap de la Unitat	Leonardo Pardo Carrasco	93 581 27 97
Suport administratiu	Responsable	Cecilia Jiménez Jiménez	93 581 19 03
Unitat departamental d'Història de la Medicina	Cap de la Unitat	Álvar Martínez Vidal	93 581 18 84

## 2.2. El pla d'estudis

### 2.2.1. El pla d'estudis de 1999

#### Llicenciatura de Medicina

- Ensenyament de 1r cicle (sense títol terminal) i de 2n cicle
- Centre Universitari responsable de l'organització del pla d'estudis: Facultat de Medicina de la Universitat Autònoma de Barcelona
- Càrrega lectiva global: 511.0 crèdits

Cicle	Curs	Matèria Troncal	Matèria optativa	Crèdits Lliures	Total
1r	1	83.0	4.5	51	
	2	77.0			
	3	73.0			
2n	4	78.0			
	5	73.5			
	6	71.0			
		455.5	4.5	51	511

**Assignatures troncal:** corresponen a les matèries que s'estableixen en el Reial Decret de directrius generals pròpies de la titulació de la llicenciatura de Medicina.

**Assignatures optatives:** corresponen a les matèries que estableix la UAB. Cal cursar les necessàries que estableix el pla d'estudis. Aquestes tindran el caràcter de no canviabls.

**Assignatures de lliure elecció:** assignatures que es poden triar tant entre les matèries optatives del pla d'estudis de Medicina com entre la resta d'assignatures que ofereix la Universitat Autònoma de Barcelona en els plans d'estudis nous (elaborats sota les directrius del RD 1497/1987 i del Reial Decret 1267/1994), amb les excepcions següents:

- Matèries del pla d'estudis propi o d'altres plans d'estudis subjectes a prerequisits o incompatibilitats.
- Matèries de contingut idèntic o molt similar al de les mateixes de la pròpia titulació, d'acord amb les propostes formulades pels Centres.

Altres formes d'obtenir els crèdits de lliure elecció les podeu consultar a la pàgina 53 d'aquesta guia.



## Assignatures troncal

Codi	Assignatura	Semestre	Credits teoria	Credits pràctiq.	Credits totals
<b>PRIMER CURS</b>					
26769	Desenvolupament, Estructura i Funció de l'Aparell Locomotor	2n	6,5	6,5	13
26766	Introducció a la Medicina i Metodologia Científica	1r	10	6	16
26768	Morfologia, Estructura i Funció de l'Organisme Humà Normal I	1r	12	13	25
26770	Morfologia, Estructura i Funció de l'Organisme Humà Normal II	2n	15	14	29
<b>SEGON CURS</b>					
26771	Bases Psicològiques dels Estats de Salut i Malaltia	1r	4,5	3,5	8
26772	Desenvolupament, Estructura i Funció dels Aparells i Sistemes en Estats de Salut I	1r	16,5	16,5	33
26773	Desenvolupament, Estructura i Funció dels Aparells i Sistemes en Estats de Salut II	2n	18	18	36
<b>TERCER CURS</b>					
26774	Epidemiologia General i Demografia Sanitària	1r / 2n	2,5	2,5	5
26775	Introducció a la Patologia I	1r	17	17	34
26776	Introducció a la Patologia II	2n	17	17	34
<b>QUART CURS</b>					
26799	Psiquiatria	2n	3,5	6,5	10
26793	Medicina i Cirurgia I	1r	16	18	34
26794	Medicina i Cirurgia II	2n	16	18	34
<b>CINQUÈ CURS</b>					
26796	Obstetrícia i Ginecologia	1r	7	7	14
26798	Pediatria	2n	9	9	18
26795	Medicina i Cirurgia III	1r	10	10	20
26797	Medicina i Cirurgia IV i Farmacologia Clínica	2n	11,5	10	21,5
<b>SISÈ CURS</b>					
26803	Medicina Legal i Toxicologia. Deontologia i Legislació Sanitària	2n	3,5	6,5	10
26804	Medicina Preventiva i Salut Pública i Comunitària	2n	5	8	13
26800	Pràctica Clínica	Anual	0	48	48



***Assignatures optatives que s'oferiran el curs 1999/2000***

Recomanem a l'alumne que consulti aquest quadre per poder fer una tria adequada segons el semestre de cada assignatura i la Unitat Docent en la qual té assignada plaça.

Codi	Assignatura	Crèdits	Itinerari recomanat(*)
<b>BELLATERRA</b>			
26785	Ampliació de Biologia Cel·lular	4.5	1-2-1
22989	Biologia del Desenvolupament i Teratogènia	6	1-2-2
22992	Biomecànica Aplicada a l'Aparell Locomotor	5	1-2-1
26782	Fonaments i Aplicacions de les Radiacions en Diagnosi i Teràpia	4.5	1-1-2
22991	Histologia Avançada	6	1-2-1
22997	Iniciació a la Microinformàtica per a Metges	4.5	1-1-2
26784	Introducció a la Metodologia Científica I	4.5	1-1-2
22998	Psicologia Humana: Bases Socials i Conducta Anormal	6	1-2-2
<b>SANT PAU</b>			
26805	Alcoholisme i Toxicomanies	4.5	2-5-2
26808	Bases Moleculares de l'Autoimmunitat	4.5	2-4-2
26778	Bioètica Clínica	4.5	1-3-1
23004	Bioquímica Clínica	6	2-6-1
26813	Endoscòpia Diagnòstica i Terapèutica	4.5	2-4-1
26816	Foniatría	4.5	2-5-1
26781	Informàtica Mèdica	4.5	1-3-2
23014	Introducció a la Metodologia Científica II	6	2-5-2
26791	Nutrició i Dietètica	4.5	1-3-2
23019	Oncologia General	4.5	2-5-2
26830	Patologia Molecular	4.5	2-5-2
26833	Salut Laboral	4.5	2-4-1



Codi	Assignatura	Crèdits	Itinerari recomanat(*)
<b>VALL D'HEBRON</b>			
23001	Anestesiologia, Reanimació i Tractament del Dolor	7	2-4-1
26778	Bioètica Clínica	4.5	2-4-2
23004	Bioquímica Clínica	6	2-5-2
26779	Cervell i Conducta	6	1-3-1
26811	Cirurgia Plàstica i Reparadora	4.5	2-5-1
23024	Diagnòstic per la Imatge	6	2-6-2
26813	Endoscòpia Diagnòstica i Terapèutica	4.5	2-4-2
26780	Evolució i Concepte de Malaltia	4.5	1-3-2
22994	Fisiologia Aplicada	6	1-3-2
26816	Foniatría	4.5	2-5-2
23011	Geriatría	5	2-5-1
26819	Infecció Nosocomial i Política d'Antibiòtics	4.5	2-6-2
26822	Legislació i Gestió de l'Administració Sanitària	4.5	2-6-2
26823	Medicina de l'Activitat Física i de l'Esport	4.5	2-5-1
26791	Nutrició i Dietètica	4.5	1-3-1
23019	Oncologia General	6	2-6-2
26829	Paidopsiquiatria	4.5	2-4-1
<b>HOSPITAL DEL MAR</b>			
23001	Anestesiologia, Reanimació i Tractament del Dolor	7	2-4-1
26808	Bases Moleculares de l'Autoimmunitat	4.5	2-4-2
26778	Bioètica Clínica	4.5	
26779	Cervell i Conducta	6	1-3-2
23024	Diagnòstic per la Imatge	6	2-4-1
23011	Geriatría	5	2-5-2
26819	Infecció Nosocomial i Política d'Antibiòtics	4.5	2-5-1
26781	Informàtica Mèdica	4.5	1-3-1
26822	Legislació i Gestió de l'Administració Sanitària	4.5	2-6-1
26826	Micologia Clínica	4.5	1-3-2
26791	Nutrició i Dietètica	4.5	2-6-2
23019	Oncologia General	6	2-6-1

Codi	Assignatura	Crèdits	Itinerari recomanat(*)
<b>HU "GERMANS TRIAS I PUJOL"</b>			
23001	Anestesiologia, Reanimació i Tractament del Dolor	7	2-5-1
26778	Bioètica Clínica	4.5	2-5-2
23004	Bioquímica Clínica	6	2-6-0
26811	Cirurgia Plàstica i Reparadora	4.5	2-6-2
26810	Citologia Clínica	4.5	1-3-2
22994	Fisiologia Aplicada	6	1-3-1
26816	Foniatría	4.5	2-6-2
23011	Geriatría	5	2-6-1
26820	Immunologia: Fisiopatologia i Diagnòstic	4.5	1-3-2
26819	Infecció Nosocomial i Política d'Antibiòtics	4.5	2-6-2
26781	Informàtica Mèdica	4.5	1-3-2
26823	Medicina de l'Activitat Física i de l'Esport	4.5	2-4-2
26826	Micologia Clínica	4.5	2-6-0
26791	Nutrició i Dietètica	4.5	2-4-2
23019	Oncologia General	6	2-5-1

(\*) Itinerari recomanat: el primer dígit indica el cicle (primer o segon) en què s'ofereix l'assignatura; el dígit central fa referència al curs en què la Unitat Docent hospitalària ubica l'assignatura (tercer, quart, cinquè o sisè); i finalment el dígit final ens indica el semestre en què s'imparteix l'assignatura (primer o segon; quan el dígit és 0 vol dir que el semestre està encara per determinar).



## 2.2.2. El pla d'estudis de 1974. (Acord del 9-10-1986. BOE 29/11/86)

### Sisè Curs

12196	Cirurgia d'Urgències
12198	Història de la Medicina
12199	Medicina d'Urgències
12200	Terapèutica i Clínica Farmacològica.
12201	Rotatori

Nota: és obligatori cursar dues assignatures optatives.

12202	Bioquímica Clínica
12203	Radiologia Clínica
12318	Anestesiologia
12319	Rehabilitació
12320	Geriatría
12321	Oncologia

D'acord amb l'article 11.3 del Reial Decret 1497/1987, la implantació d'un nou curs dels nous plans d'estudis suposa l'extinció del mateix curs de l'antic pla d'estudis. D'aquest només es donaran quatre convocatòries d'examen en els dos cursos acadèmics següents. La inexistència de grups per a aquestes assignatures en extinció se suplirà amb docència pla nou. (\*)

(\*) Vegeu quadre "Docència corresponent al pla antic". Equiparació amb el pla 1999.

### 2.2.3. Recomanacions i incompatibilitats

Quan una assignatura és incompatible vol dir que calen uns continguts o coneixements previs per poder cursar-la. S'ha de tenir superada l'assignatura origen de la incompatibilitat (aquella que conté aquests coneixements previs) per poder matricular l'assignatura incompatible.

Per facilitar als alumnes que canvien al pla 1999 l'acabament dels seus estudis, els serà aplicat el calendari d'incompatibilitats següent:

Curs 1999/2000 cap incompatibilitat  
 Curs 2000/2001 incompatibilitats de 1r a 2n  
 Curs 2001/2002 incompatibilitats de 2n a 3r  
 Curs 2002/2003 incompatibilitats de 3r a 4t  
 Curs 2003/2004 incompatibilitats de 4t a 5è  
 Curs 2004/2005 incompatibilitats de 5è a 6è

#### *Incompatibilitats entre assignatures troncales del pla d'estudis de 1999*

Per cursar aquestes assignatures

Cal tenir aprovades aquestes assignatures

Epidemiologia General i Demografia Sanitària

Introducció a la Medicina i Metodologia Científica  
 Morfologia Estructura i Funció de l'Organisme Humà Normal I  
 Morfologia Estructura i Funció de l'Aparell Locomotor  
 Morfologia Estructura i Funció de l'Organisme Humà Normal II  
 Desenvolupament, Estructura i Funció dels Aparells i Sistemes en Estat de Salut I  
 Desenvolupament, Estructura i Funció dels Aparells i Sistemes en Estat de Salut II

Introducció a la Patologia I

Introducció a la Medicina i Metodologia Científica  
 Morfologia Estructura i Funció de l'Organisme Humà Normal I  
 Morfologia Estructura i Funció de l'Aparell Locomotor  
 Morfologia Estructura i Funció de l'Organisme Humà Normal II  
 Desenvolupament, Estructura i Funció dels Aparells i Sistemes en Estat de Salut I  
 Desenvolupament, Estructura i Funció dels Aparells i Sistemes en Estat de Salut II



Per cursar aquestes assignatures

Cal tenir aprovades aquestes assignatures

Introducció a la Patologia II

Introducció a la Medicina i Metodologia Científica  
 Morfologia Estructural i Funció de l'Organisme Humà Normal I  
 Desenvolupament, Estructura i Funció de l'Aparell Locomotor  
 Morfologia Estructural i Funció de l'Organisme Humà Normal II  
 Desenvolupament, Estructura i Funció dels Aparells i Sistemes  
 en Estat de Salut I  
 Desenvolupament, Estructura i Funció dels Aparells i Sistemes  
 en Estat de Salut II

Medicina i Cirurgia I

Introducció a la Patologia I  
 Introducció a la Patologia II

Medicina i Cirurgia II

Introducció a la Patologia I  
 Introducció a la Patologia II

Medicina i Cirurgia III

Introducció a la Patologia I  
 Introducció a la Patologia II

Medicina i Cirurgia IV  
 i Farmacologia Clínica

Introducció a la Patologia I  
 Introducció a la Patologia II

Pràctica Clínica

Introducció a la Patologia I  
 Introducció a la Patologia II  
 Epidemiologia General i Demografia Sanitària  
 Medicina i Cirurgia I  
 Medicina i Cirurgia II  
 Medicina i Cirurgia III  
 Medicina i Cirurgia IV i Farmacologia Clínica  
 Psiquiatria  
 Pediatria  
 Obstetrícia i Ginecologia

*Incompatibilitats entre les assignatures optatives i les troncal del pla d'estudis 1999*

<i>Assignatura incompatible</i> Per cursar aquestes optatives	<i>Assignatura troncal origen de la incompatibilitat</i> Cal tenir aprovades aquestes troncal	<i>Curs</i>
Algologia	Introducció a la Medicina i Metodologia Científica	1
	Desenvolupament, Estructura i Funció de l'Aparell Locomotor	1
	Morfologia, Estructura i Funció de l'Organisme Humà Normal I	1
	Morfologia, Estructura i Funció de l'Organisme Humà Normal II	1
	Bases Psicològiques dels Estats de Salut i Malaltia	2
	Des., Estructura i Funció d'Aparells i Sistemes en Estat de Salut I	2
	Des., Estructura i Funció d'Aparells i Sistemes en Estat de Salut II	2
	Introducció a la Patologia I	3
	Introducció a la Patologia II	3
Ampliació de Biologia Cel·lular	Morfologia, Estructura i Funció de l'Organisme Humà Normal I	1
Anatomia Radiològica	Des., Estructura i Funció d'Aparells i Sistemes en Estat de Salut I	2
	Des., Estructura i Funció d'Aparells i Sistemes en Estat de Salut II	2
Bases Moleculares de l'Autoimmunitat	Introducció a la Patologia I	3
Biomecànica Aplicada a l'Aparell Locomotor	Desenvolupament, Estructura i Funció de l'Aparell Locomotor	1
Cervell i Conducta	Bases Psicològiques dels Estats de Salut i Malaltia	2
	Des., Estructura i Funció d'Aparells i Sistemes en Estat de Salut I	2
	Des., Estructura i Funció d'Aparells i Sistemes en Estat de Salut II	2
Fisiologia Aplicada	Morfologia, Estructura i Funció de l'Organisme Humà Normal I	1
	Morfologia, Estructura i Funció de l'Organisme Humà Normal II	1
	Des., Estructura i Funció d'Aparells i Sistemes en Estat de Salut I	2
	Des., Estructura i Funció d'Aparells i Sistemes en Estat de Salut II	2
Fisiologia i Farmacologia de les Disfuncions del Sistema Nervios Autònom	Morfologia, Estructura i Funció de l'Organisme Humà Normal I	1
	Morfologia, Estructura i Funció de l'Organisme Humà Normal II	1
	Des., Estructura i Funció d'Aparells i Sistemes en Estat de Salut I	2
	Des., Estructura i Funció d'Aparells i Sistemes en Estat de Salut II	2
Geriatría	Epidemiologia General i Demografia Sanitària	3
	Introducció a la Patologia I	3
	Introducció a la Patologia II	3
	Psiquiatria	4
	Medicina i Cirurgia I	4
	Medicina i Cirurgia II	4



<i>Assignatura incompatible</i> Per cursar aquestes optatives	<i>Assignatura troncal origen de la incompatibilitat</i> Cal tenir aprovades aquestes troncal	<i>Curs</i>
Histologia Mèdica Avançada	Morfologia, Estructura i Funció de l'Organisme Humà Normal II	1
Alcoholisme i Toxicomanies	<b>Totes les troncal de primer cicle:</b>	
Anestes, Reanimació i Tractament del Dolor	Introducció a la Medicina i Metodologia Científica I	1
Foniatría	Desenvolupament, Estructura i Funció de l'Aparell Locomotor	1
Legislació i Gestió de l'Adm. Sanitària	Morfologia, Estructura i Funció de l'Organisme Humà Normal I	1
Medicina de l'Activitat Física i de l'Esport	Morfologia, Estructura i Funció de l'Organisme Humà Normal II	1
Medicina Psicosomàtica	Bases Psicològiques dels Estats de Salut i Malaltia	2
Paidopsiquiatria	Des., Estructura i Funció d'Aparells i Sistemes en Estat de Salut I	2
Psicologia de la Salut	Des., Estructura i Funció d'Aparells i Sistemes en Estat de Salut II	2
	Epidemiologia General i Demografia Sanitària	3
	Introducció a la Patologia I	3
	Introducció a la Patologia II	3



**2.2.4. Equiparacions**

<i>Crèdits Pla 93</i>	<i>Assignatures troncal</i>	<i>Crèdits Pla 99</i>
<b>PRIMER CURS</b>		
13	Introducció a la Medicina i Metodologia Científica	16
23	Morfologia, Estructura i Funció de l'Organisme Humà Normal I	25
12	Desenvolupament, Estructura i Funció de l'Aparell Locomotor	13
26	Morfologia, Estructura i Funció de l'Organisme Humà Normal II	29
<b>SEGON CURS</b>		
7	(Psicologia Bàsica) Bases Psicològiques dels Estats de Salut i Malaltia	8
29	Desenvolupament, Estructura i Funció dels Aparells i Sistemes en Estat de Salut I	33
32	Desenvolupament, Estructura i Funció dels Aparells i Sistemes en Estat de Salut II	36
<b>TERCER CURS</b>		
4	(Epidemiologia) Epidemiologia General i Demografia Sanitària	5
30	Introducció a la Patologia I	34
30	Introducció a la Patologia II	34
<b>QUART CURS</b>		
30	Medicina i Cirurgia I	34
9	Psiquiatria	10
30	Medicina i Cirurgia II	34
<b>CINQUÈ CURS</b>		
12	Obstetrícia i Ginecologia	14
17,5	Medicina i Cirurgia III	20
16	Pediatría	18
19	Medicina i Cirurgia IV i Farmacologia Clínica	21,5
<b>SISÈ CURS</b>		
42	Pràctica Clínica	48
11	Medicina Preventiva i Salut Pública i Comunitària	13
9	(Medicina Legal i Toxicologia) Medicina Legal i Toxicologia. Deontologia i Legislació Mèdica	10



Taula d'equiparacions i docència entre el pla d'estudis de 1993 i el pla d'estudis de 1999

<i>Crèdits Pla 93</i>	<i>Assignatures optatives</i>	<i>Crèdits Pla 99</i>
3	Alcoholisme i Toxicomanies	4,5
4	Algologia	4,5
3	Ampliació de Biologia Cel·lular	4,5
6	Anatomia Radiològica	6
7	Anestesiologia, Reanimació i Tractament del Dolor	7
3	Bases Moleculars de l'Autoimmunitat	4,5
3	Bioètica Clínica	4,5
6	Biologia del Desenvolupament i Teratogènia	6
5	Biomecànica Aplicada a l'Aparell Locomotor	5
6	Bioquímica Clínica	6
4	Cervell i Conducta	6
4	Cirurgia Plàstica i Reparadora	4,5
4	Citologia Clínica	4,5
6	Diagnòstic per la Imatge	6
4	Endoscòpia Diagnòstica i Terapèutica	4,5
4	Evolució i Concepte de Malaltia	4,5
6	Fisiologia Aplicada	6
6	Fisiologia i Farmacologia de les Disfuncions del Sistema Nerviós Autònom	6
3	Foniatria	4,5
4	Genètica Mèdica	4,5
5	Geriatría	5
6	Histologia Mèdica Avançada	6
4	Immunologia: Fisiopatologia i Terapèutica	4,5
3	Infecció Nosocomial i Política d'Antibiòtics	4,5
4	Informàtica Mèdica	4,5
4,5	Iniciació a la Microinformàtica per a Metges	4,5
3	Introducció a la Metodologia Científica I	4,5
6	Introducció a la Metodologia Científica II	6
6	Introducció a la Metodologia Científica III	6
4	Legislació i Gestió de l'Administració Sanitària	4,5
4	Malalties Hereditàries	4,5

<i>Crèdits Pla 93</i>	<i>Assignatures optatives</i>	<i>Crèdits Pla 99</i>
4	Medicina de l'Activitat Física i de l'Esport	4,5
3	Medicina Nuclear	4,5
6	Medicina Psicosomàtica	6
3	Micologia Clínica	4,5
5	Neuropsicologia Cognitiva	5
3	Nutrició i Dietètica	4,5
6	Oncologia General	6
3	Paidopsiquiatria	4,5
4	Patologia Molecular	4,5
4	Perinatologia	4,5
3	Psicologia de la Salut	4,5
6	Psicologia Humana: Bases Socials i Conducta Anormal	6
4	Salut Laboral	4,5



## Taula d'equiparacions i docència entre el pla d'estudis de 1986 i el pla d'estudis de 1999

Pla antic (1986)	Pla nou (1999)	Cr
12170 - Biologia	Morfologia, Estructura i Funció de l'Organisme Humà Normal I	25
12171 - Bioquímica Estructural i Dinàmica		
12172 - Biofísica		
12169 - Bioestadística	Introducció a la Medicina i Metodologia Científica	16
12198 - Història de la Medicina		
12168 - Anatomia Humana I	Morfologia, Estructura i Funció de l'Organisme Humà Normal II	29
12170 - Biologia		
12171 - Bioquímica Estructural i Dinàmica		
12168 - Anatomia Humana I	Desenvolupament, Estructura i Funció de l'Aparell Locomotor	13
12174 - Anatomia Humana II	Desenvolupament, Estr. i Funció dels Aparells i Sistemes Estat de Salut I	33
12175 - Fisiologia Humana		
12176 - Histologia	Desenvolupament, Estr. i Funció dels Aparells i Sistemes Estat de Salut II	36
12177 - Psicologia Mèdica	Bases Psicològiques dels Estats de Salut i Malaltia	8
12178 - Anatomia Patològica	Introducció a la Patologia I	34
12179 - Farmacologia		
12180 - Microbiologia i Parasitologia		
12181 - Patologia General	Introducció a la Patologia II	34
12182 - Radiologia i Medicina Física		
12183 - Obstetrícia	Obstetrícia i Ginecologia	14
12189 - Ginecologia		
12185 - Patologia Mèdica I	Medicina i Cirurgia I	34
12193 - Patologia Mèdica II		
12186 - Patologia Quirúrgica I		
12192 - Otorrinolaringologia		
12185 - Patologia Mèdica I	Medicina i Cirurgia II	34
12193 - Patologia Mèdica II		
12186 - Patologia Quirúrgica I		
12184 - Oftalmologia		
12187 - Pediatria	Pediatria	18
12195 - Psiquiatria	Psiquiatria	10

Pla antic (1986)	Pla nou (1999)	Cr
12193 - Patologia Mèdica II	Medicina i Cirurgia III	20
12194 - Patologia Quirúrgica II		
12193 - Patologia Mèdica II	Medicina i Cirurgia IV i Farmacologia Clínica	21,5
12194 - Patologia Quirúrgica II		
12188 - Dermatologia		
12200 - Terapèutica i Farmacologia Clínica		
12190 - Medicina Legal i Toxicologia	Medicina Legal i Toxicologia. Deontologia i Legislació Sanitària	10
12191 - Medicina Preventiva i Sanitat	Medicina Preventiva i Salut Pública i Comunitària	13
12201 - Rotatori	Pràctica clínica	48

### 2.2.5. La lliure elecció

Una de les opcions per als crèdits de lliure elecció consisteix en les assignatures que la Universitat Autònoma ofereix per a titulacions diferents de la de Medicina. La lliure elecció, com el seu nom indica, ha de ser cursada a partir dels criteris estrictament personals de l'estudiant, i poden respondre als seus interessos de formació en un camp relacionat amb el dels seus estudis, a l'ampliació de coneixements en matèries alienes a aquest camp o a l'interès d'estudiar matèries que, precisament, s'allunyen de la pròpia carrera, només pel plaer de fer una cosa diferent.

Les assignatures de les quals s'ofereix informació són totes les que podrien interessar a l'estudiant, i en aquest sentit us convidem a consultar la web de l'Autònoma (<http://www.uab.es/estudis1.htm>), on figuren tots els plans d'estudis del campus. Tampoc tenim prou informació sobre la dificultat afegida que pot suposar cursar una assignatura d'una titulació diferent d'aquella a la qual pertany l'estudiant. És, per tant, responsabilitat de l'alumne assabentar-se de si la seva elecció s'ajusta als seus interessos i possibilitats.

Altre mecanisme per obtenir el nombre de crèdits necessaris de lliure elecció és:

1. Reconeixement de crèdits cursats amb anterioritat. Aquest estudis han de reunir els requisits següents:
  - Tenir la categoria d'estudis universitaris homologats o propis de la UAB.
  - Ser estudis de primer cicle, de segon cicle o de primer i segon cicle.
2. Crèdits cursats per a la realització d'activitats docents.

Per tal d'incrementar la interdisciplinarietat dels nous plans d'estudi, la UAB posa a l'abast dels seus alumnes la possibilitat de cursar activitats i ensenyaments que ofereixen altres universitats i institucions.



L'alumne que vulgui incorporar aquests ensenyaments al seu expedient acadèmic, caldrà que els curss simultàniament amb els estudis universitaris que realitza a la UAB i, un cop superats, podran ser reconeguts com a crèdits de lliure elecció.

3. Cada curs acadèmic, la UAB edita una publicació amb totes les activitats que l'alumne pot realitzar i amb posterioritat demanar el reconeixement de crèdits de lliure elecció. Aquesta publicació la podeu consultar a la Gestió Acadèmica de la Facultat.

El nombre màxim de crèdits de lliure elecció que es podran reconèixer mitjançant aquesta modalitat és de 20. Per saber l'oferta del curs 1999-2000 adreceu-vos a la Secretaria de la Facultat.

### **2.2.6. Sortides professionals**

El llicenciat en Medicina es pot orientar cap a la Medicina General, pot iniciar una formació més especialitzada, o bé pot derivar-se cap a activitats professionals no assistencials, o bé activitats lligades a l'administració no sanitària:

#### *A) Medicina general:*

Tot llicenciat en Medicina pot exercir com a metge generalista. En cas de fer-ho a la Sanitat Pública, requerirà una formació suplementària (Directiva Comunitària 75/363/CEE). Enguany, aquesta formació es realitza mitjançant l'especialitat de Medicina Familiar i Comunitària, prèvia superació de l'examen MIR (Reial Decret 931/1995. BOE 16 juny 1995). Per accedir a una plaça d'assistència primària del sector públic permanentment cal passar un concurs. També es pot accedir a una plaça d'assistència primària temporalment, en règim de suplència.

#### *B) Formació especialitzada:*

L'inici de la formació com a especialista requereix la incorporació al programa MIR (Metges Interns i Residents), mitjançant la superació d'una prova a nivell estatal. Un cop iniciada la formació de l'especialitat escollida en un centre hospitalari acreditat per a la docència, el metge resident dedicarà entre tres i cinc anys (depenent de l'especialitat) a la seva formació, que tindrà caràcter remunerat. Una vegada transcorregut el període de formació s'obtindrà el títol d'especialista que faculta per exercir l'especialitat privadament o bé per concursar a plaça d'especialista en un centre sanitari públic o privat.

#### *C) Activitats assistencials lligades a l'administració no sanitària:*

Serveis mèdics de diversos ministeris, com el Ministeri de Justícia (Medicina Forense, Serveis Mèdics de les Institucions Penitenciàries) o el Ministeri de Defensa (Medicina Militar).

#### *D) Activitat no assistencial:*

Indústria farmacèutica, gestió i inspecció sanitària, docència i recerca de ciències mèdiques bàsiques.

# 3. PROGRAMES D'INTERCANVI





## 3.1. SÒCRATES / ERASMUS

### Programa SÒCRATES 2000/2001

El programa ERASMUS és un programa de la UE creat per facilitar que els estudiants universitaris puguin cursar part dels seus estudis en un altre dels països comunitaris.

S'organitza mitjançant convenis bilaterals que signen els departaments o els centres de les diverses universitats de la UE.

Poden obtenir una beca ERASMUS els estudiants dels departaments o centres que tenen un intercanvi i compleixen les condicions de la convocatòria.

Les estades oscil·len entre tres mesos i un any, tot i que hi ha la possibilitat d'allargar la beca un any més sense dotació econòmica. A la tornada es reconeixen les assignatures i la nota obtinguda en la universitat estrangera.

La beca ERASMUS suposa la matrícula gratuïta en la universitat de destí i un ajut complementari per contribuir a pagar part de les despeses que comporta l'estada a l'estranger. La dotació de les beques és de 100 EUROS/mes, més un plus que varia segons el país de destí.

Cada Unitat Docent té un coordinador responsable del funcionament de l'intercanvi i de tot el procés, des de l'adjudicació fins a la qualificació de l'acta. El coordinador està a càrrec d'establir les equiparacions de les assignatures de la UAB amb les de la universitat de destí.

La convocatòria ERASMUS té lloc cap al març o l'abril i els fulls de sol·licitud recullen les condicions i els terminis d'adjudicació. La resolució definitiva de la concessió de beques és al juny.

Un cop s'ha comunicat a l'estudiant que és beneficiari d'una beca, s'ha de posar en contacte amb l'oficina ERASMUS del centre, on rebrà la confirmació oficial que l'acreditarà com a estudiant ERASMUS.

Es recomana als alumnes que aconseguixin l'imprès E-128 de la Seguretat Social, ja que els permetrà tenir els mateixos drets i la mateixa assistència que un ciutadà del país de destí.



## 3.2. Tempus

És idèntic al programa ERASMUS però inclou també països de l'Est.

## 3.3. Programa de mobilitat

És un programa amb les mateixes característiques que l'ERASMUS però amb països de fora del continent europeu. Les beques permeten marxar un semestre o tot un curs, i la dotació és de 125.000 pessetes i 250.000 pessetes, respectivament. La matrícula en la universitat de destí és gratuïta.

La convocatòria es divideix en tres etapes, la primera a l'octubre, la segona entre març i abril i la tercera al juny.

## 3.4. Programa de cooperació iberoamericana

És l'antic programa INTERCAMPUS, que consisteix en una estada de 8 a 12 setmanes en una universitat iberoamericana, on l'estudiant col·labora amb el departament que ha convocat la plaça.

## 3.5. Estructura dels programes d'intercanvi

Qualsevol de les cinc secretaries de la Facultat de Medicina disposarà de la informació essencial dels programes d'intercanvi.

Els coordinadors dels programes d'intercanvi per Unitat Docent:

Hospital de la Santa Creu i Sant Pau	Àlvar Net
Hospital de la Vall d'Hebron	Vicenç Fonollosa
Hospital del Mar	Ramon Carreras
Hospital Universitari "Germans Trias i Pujol"	Jaume Fernández-Llamazares

La gestió dels programes d'intercanvi es farà des de l'oficina ERASMUS de la Facultat de Medicina.

Lloc: Secretaria de la Facultat - Edifici M - Bellaterra.  
 Telèfon: 93 581 19 17  
 Horari: dilluns, dimecres i divendres d'11.00 a 13.00 h

Aquest horari és susceptible de canvi al llarg del curs acadèmic 1999/2000. En cas de canvi, totes les secretaries de les unitats docents disposaran de seguida del nou horari.

## 4. ELS SERVEIS DE LA FACULTAT



## 4.1. Gestió Acadèmica

La Gestió Acadèmica del Centre s'encarrega de les tasques administratives i acadèmiques de suport al professorat i a l'alumnat. Segons les peculiaritats d'aquesta Facultat, l'atenció al públic es dona tant a la Secretaria de Bellaterra com a les Secretaries de les unitats docents hospitalàries.

Recordeu que determinats processos administratius com són la matrícula i la sol·licitud de títol estan centralitzats a la Gestió Acadèmica de la Facultat al CAMPUS UNIVERSITARI de Bellaterra

En el curs 2000/2001, els alumnes de Medicina han de matricular-se ells mateixos des de qualsevol cai-xer de la Caixa de Catalunya o des dels terminals d'autoservei instal·lats al campus de Bellaterra. Serà necessari que tinguin el carnet d'estudiant activat.

No podran *automatricular-se*, per tant han de fer matrícula assistida, els alumnes de nou ingrés, els de trasllat, els que no eren alumnes el curs passat i els alumnes amb gratuïtat pel fet de pertànyer al personal de les universitats públiques catalanes.

### Automatrícula

Els alumnes que continuïn els estudis de Medicina han d'*automatricular-se* en qualsevol *Terminal de la Caixa de Catalunya* durant les 24 hores del dia o bé en els terminals d'*automatrícula* del campus de Bellaterra.

### Procediment per realitzar l'automatrícula

Els alumnes que no ho han fet encara, han de recollir a Consergeria el carnet d'estudiant i passar a activar-lo en qualsevol oficina de la Caixa de Catalunya, on els facilitaràn el número personal que els permetrà operar.

Els alumnes matriculats en el curs actual han hagut de rebre en el seu domicili informació detallada del procés d'*automatrícula*, en cas contrari, poden recollir-la a les consergeries de les unitats docents o sol·licitar-la al telèfon 93 581 19 02.

Si l'alumne, en el curs 2000-2001, té dret a bonificació o gratuïtat per família nombrosa, ha de comunicar-ho a la secretaria abans de la data de matrícula, enviant o lliurant còpia del *Llibre de Família Nombrosa* vigent.



També ho hauran de fer els alumnes que des del curs passat han variat la seva situació familiar, igualment lliurant una còpia del *Llibre de Família Nombrosa* actualitzat.

Si teniu domiciliat el pagament de la matrícula per entitat bancària i no han variat les dades de domiciliació, es mantenen les mateixes fins a nou avís.

Si per a aquesta matrícula voleu modificar el compte bancari, feu arribar la corresponent notificació a la Secretaria de les respectives unitats docents.

Recordeu que per acollir-se a la modalitat de *pagament ajornat*, es obligatori tenir-ho domiciliat.

### Calendari d'automatrícula

Els alumnes sense cap assignatura pendent al juny podran automatrícular-se des del 24 de juliol fins al 28 de juliol de 2000.

Els alumnes amb assignatures pendents al setembre poden fer-ho des del 2 fins al 20 d'octubre de 2000.

### Matrícula

Tots els alumnes que es matriculin a la Secretaria, han de passar abans per Consergeria de 10 a 13 hores o de 15 a 18 hores per recollir la documentació de matrícula. Caldrà presentar el DNI.

Han de matricular-se a la Secretaria de Bellaterra els alumnes següents:

1. Els alumnes de primer:
  - el mes de juliol, els dies 24, 25, 26 i 27; el mes de setembre, els dies 5 i 6.
2. Els alumnes que obtinguin plaça per trasllat:
  - rebran posteriorment al dia 10 de setembre una trucada telefònica i una carta on se'ls comunicarà la documentació que han de portar, i el dia i hora de matrícula.
3. L'alumnat amb dret a matrícula gratuïta per a ajut universitari com a personal de les universitats catalanes:
  - es matricularà el dia 28 de juliol, qui ho tingui tot aprovat al juny, i el dia 6 d'octubre qui tingui assignatures pendents al setembre.
4. Els alumnes que no estaven matriculats en el curs passat es matricularan el dia 28 de juliol.

## Procediment per realitzar la matrícula

### Documents per als alumnes de nou ingrés

1. L'imprès i la carpeta de matrícula, la *guia de l'estudiant* i el número d'ordre que es facilitarà a la Consergeria de Bellaterra.
2. L'original i la fotocòpia del DNI o passaport.
3. Dues fotografies en color, mida carnet i actuals. En cap cas s'hi pot escriure res al darrere de la fotografia.
4. L'original de la targeta de les PAAU o de la corresponent documentació que doni accés a la universitat.
5. L'original i fotocòpia dels documents que donin dret a la matrícula bonificada o gratuïta, si escau: carnet de família nombrosa, matrícula d'honor global de COU, etc.
6. Els alumnes becaris s'informaran del lloc i els dies per lliurar la beca abans de la matrícula.
7. Els alumnes que hagin accedit a la Facultat per la via 07 hauran de portar el resguard d'haver abonat les taxes de trasllat en el centre d'origen.

## Procediment per als altres alumnes de la Facultat

### Documents per formalitzar la matrícula

1. L'imprès i la carpeta de matrícula, la *Guia de l'estudiant* i el número d'ordre que es facilitarà a la Consergeria de Bellaterra.
2. Una foto en color per al carnet d'estudiant. En cap cas s'hi pot escriure res darrere de la fotografia.
3. L'original i una fotocòpia del document que doni dret a la matrícula bonificada o gratuïta, si escau: ajut universitat, conveni internacional, etc.

### Trasllats

La normativa vigent sobre trasllats la podeu consultar en qualsevol unitat docent de la Facultat de Medicina.



## Procediment

Els documents que l'alumne ha de lliurar a la Secretaria de Bellaterra són els següents:

- Instància, que es facilitarà a la Secretaria. L'alumne farà constar les unitats docents Hospitalàries per ordre de preferència, si escau.
- Certificat de notes o compulsat de l'expedient acadèmic.
- Fotocòpia del DNI.
- Fotocòpia de la targeta de les PAAU o document que li ha donat accés a la universitat.

## Calendari

1. El termini per sol·licitar trasllat d'expedient és del 3 al 20 de juliol de 10 a 13 hores.
2. La data límit per lliurar les qualificacions pendents de juny és el 30 d'agost.
3. La resolució es farà el dia 19 de setembre.
4. Una còpia d'aquesta proposta es publicarà en el centre per informar l'alumne.

### **MOLT IMPORTANT:**

Tan bon punt la Secretaria disposi de la resolució del Rector, la farà pública al tauler d'anuncis i la notificarà, per escrit, als interessats. En cas d'acceptació, també notificarà el dia i l'hora de matrícula.

## Títols

Posteriorment al 23 de juliol, per a la convocatòria de juny i del 3 d'octubre; per a la convocatòria de setembre, els alumnes que finalitzen estudis poden sol·licitar el títol corresponent.

## Important

El curs 1999-2000, es va posar en marxa un nou sistema d'expedició de títols.

Els alumnes de sisè curs rebreu en els vostres domicilis informació completa de què heu de fer si enguany heu superat totes les assignatures i crèdits necessaris per a la obtenció del títol de Llicenciat en Medicina.



## Certificats

- Quan un alumne necessiti un certificat el podrà sol·licitar en qualsevol secretaria de la Facultat, tant a Bellaterra com a les unitats docents hospitalàries.

També el podrà sol·licitar per correu, o per fax en les diferents unitats docents.

- En tots els casos, l'interessat haurà d'indicar el següent:
  - Número de DNI.
  - Nom i cognoms.
  - Tipus de certificat.
  - Com vol recollir el document.
- Segons el tipus de certificat, l'alumne haurà d'abonar-ne les taxes acadèmiques.
- En el termini de vuit dies, a partir de la data de la sol·licitud, l'alumne el podrà recollir en qualsevol unitat docent.

Si l'alumne ha triat rebre'l en el seu domicili, la Secretaria l'hi enviarà, quan disposi del rebut de pagament.

*Exemple: un certificat demanat un dilluns estarà disponible el dimarts de la setmana següent.*

- El pagament de les taxes es pot ingressar en els comptes bancaris següents:
  - Caixa de Catalunya, compte número: 2013-0692-02-1011509-93.
  - La Caixa, compte número: 2100-0424-39-0200149882.

L'import de la taxa per certificat és de 2.960 pessetes fins al 30 de setembre. Informeu-vos del preu a partir de l'1 d'octubre

## Convalidacions

És competència del rector resoldre els expedients de convalidació. La Comissió de Convalidacions s'encarrega de la resolució pertinent, a proposta del vocal de convalidacions de la Facultat.

La Comissió de Convalidacions resol expedients de convalidació al llarg del curs acadèmic.



### Procediment:

1. L'alumne sol·licitarà les convalidacions a la Secretaria de Bellaterra.

Els documents que l'alumne ha de lliurar són:

- La instància, que es facilitarà a la Secretaria.
  - El rebut bancari d'abonament de la taxa.
  - El certificat acadèmic amb les qualificacions.
  - El pla d'estudis al qual correspon la certificació.
  - Els programes oficials de les assignatures, segellats pel centre d'origen.
2. La Facultat, mitjançant el vocal nomenat, farà una proposta de convalidacions a la Comissió.
  3. La Comissió comunica la seva resolució per escrit a l'alumne i al centre corresponent.
  4. La convalidació s'incorporarà a l'expedient de l'alumne en la convocatòria següent a la data de la resolució.
    - El pagament de les taxes es pot ingressar en els comptes bancaris següents:
 

• Caixa de Catalunya, compte número:	2013-0692-02-1011509-93.
• La Caixa, compte número:	2100-0424-39-0200149882.

L'import de la taxa per convalidació és de 2.960 pessetes fins al 30 de setembre. Informeu-vos del preu a partir de l'1 d'octubre

#### IMPORTANT!

En cas de sol·licitud de convalidacions d'estudis cursats a l'estranger o per homologació de títols, adreceu-vos personalment a la Secretaria de la Facultat.

## 4.2. Consergeria

En la Unitat Docent de Bellaterra el servei resta obert amb l'horari següent:

- de 8 a 21 hores durant tot l'any
- o bé per telèfon, trucant al 93 581 19 01

Adreceu-vos a la Consergeria per a qualsevol de les qüestions següents:

- En cas d'emergència.
- Informació sobre aules i altres dependències de la Facultat.
- Servei de consigna.
- Objectes perduts.
- Lliurament d'impresos de matrícula o guia de l'estudiant.
- Bústia per al Consell d'Estudiants i per als representants a la Junta de Centre i Claustre.
- Control d'accés a la Facultat.
- Lliurament del carnet d'estudiant.
- Lliurament de guions de pràctiques de determinades assignatures.
- Per a qualsevol dubte o aclariment sobre temes relacionats amb la Facultat.

## Pla d'emergència

La Facultat de Medicina té dissenyat un Pla d'emergència i evacuació per a l'Edifici M (Unitat Docent); en el campus universitari de Bellaterra hi ha nomenats diversos equips humans d'evacuació i d'intervenció immediata els quals, davant la necessitat de posar en marxa una determinada actuació, s'identificaran amb una armilla distintiva remarcant la pertinença a un determinat equip. Davant d'una situació d'alarma, aquestes persones us indicaran què cal fer.

## 4.3. Biblioteca

### Presentació

La Biblioteca de Medicina és la unitat del servei de biblioteques de la UAB que dona suport a la docència, a l'estudi, a la investigació i a l'assistència en l'àmbit de les ciències mèdiques.

### Normes

Les normes que regulen el funcionament de la Biblioteca de Medicina són el Reglament i la Normativa de Préstec del Servei de Biblioteques de la UAB.

### Òrgans de gestió

Els òrgans de gestió de la Biblioteca són:

- La Comissió d'usuaris de la Biblioteca, en la qual estan representats la Facultat de Medicina, els departaments que imparteixen docència a la Facultat, els estudiants i el personal de la Biblioteca.



- El coordinador de Biblioteca, que presideix i representa la Comissió i coordina la relació entre els ens que hi són vinculats i la Biblioteca.
- La cap de Biblioteca, que és la responsable de la direcció, organització i supervisió del servei.

## Estructura

La Biblioteca de Medicina (<http://www.bib.uab.es/medic/medic.htm>), seguint l'estructura de la Facultat, està formada per cinc biblioteques coordinades per la Biblioteca del campus de Bellaterra:

- Biblioteca de Medicina - Bellaterra
- Biblioteca Josep Laporte - Unitat Docent de Sant Pau\*
- Biblioteca Universitària de Medicina i d'Infermeria de la Vall d'Hebron
- Biblioteca Universitària de l'Hospital del Mar
- Biblioteca Hospital Universitari "Germans Trias i Pujol"

## Fons

- Al voltant de 31.000 monografies, que inclouen la bibliografia recomanada en les assignatures, bibliografia especialitzada, obres de referència i les tesis doctorals llegides a la Facultat
- 2.069 col·leccions de revistes, 1.065 de les quals es reben periòdicament
- 239 vídeos
- 1.737 microfites de tesis doctorals
- 67 cd-roms i disquets (programes d'autoaprenentatge, obres de referència, monografies, etc.)
- 5 bases de dades de l'àmbit de la biomedicina:
  - *Medline* (a Bellaterra, a l'Hospital del Mar, a HUGTiP i a la Vall d'Hebron)
  - *Science Citation Index* (a Bellaterra)
  - *Current Contents-Life Sciences* (a Bellaterra)
  - *Current Contents-Clinical Medicine* (versió impresa, a l'Hospital del Mar)
  - CINALH (base de dades d'infermeria, a la Vall d'Hebron)
- Accés a la xarxa de bases de dades en CD-ROM de la UAB (entre altres hi podreu consultar *Medline*, des del maig de 1995, *Indice Médico Español*, *Life Sciences Collection*, *Psychlit*, etc., des de Bellaterra)

\* Durant el curs 1999-2000 el fons de la biblioteca d'aquesta Unitat Docent s'ha incorporat a la Biblioteca Josep Laporte, situada a la Casa de Convalescència de l'Hospital Universitari de la Santa Creu i de Sant Pau. En els actuals locals de la Unitat Docent de Sant Pau restarà oberta la sala d'estudi, on trobareu informació sobre la nova biblioteca.

## Catàleg col·lectiu informatitzat

Podeu obtenir informació sobre els llibres, les revistes, els vídeos, etc. que hi ha a les biblioteques de la UAB des d'un terminal o PC connectat a la xarxa de la UAB.

Es poden fer consultes per autors, matèries, títols i paraules clau; també podeu saber si a la UAB hi ha un document, a quina biblioteca es troba i si es pot demanar en préstec.

També es poden consultar els catàlegs de les biblioteques de les universitats catalanes i d'altres institucions –que utilitzen el mateix sistema informàtic de biblioteques que la UAB– i el catàleg col·lectiu de les universitats catalanes.

## Projectes

Per a aquest curs 1999/2000 es preveu la inauguració de la nova "Biblioteca Josep Laporte. Centre de Documentació en Ciències de la Salut i de la Vida", la qual disposarà dels fons en paper de les biblioteques de la unitat docent de Sant Pau, del Centre de Documentació Mèdica i de la Biblioteca de l'Hospital de Sant Pau, a més d'una molt important col·lecció de publicacions periòdiques en format electrònic.

## 4.4. Aules d'informàtica, aules d'estudi i laboratoris

Aquesta informació la podeu consultar en l'apartat 1.3.1.- Estructura acadèmica, per a cadascuna de les unitats docents.



## 5. L'AGENDA









## CALENDARI ACADEMICADMINISTRATIU CURS ACADÈMIC 2000-2001 ADAPTAT A LA FACULTAT DE MEDICINA

### JUNY DE 2000

Sol·licitud de règim de permanència (03.07 i 12.09)	Del 15.06 al 28.07.2000
Data límit per a lliurar sol·licituds de convalidacions	23.06.2000
Sol·licitud de reconeixement de crèdits de lliure elecció, convocatòria de juny	Del 19.06 al 15.07.2000
Resolució per a alumnes que finalitzen estudis	31.07.2000
Resolució per a la resta de sol·licitants	15.09.2000
Celebració de les PAAU LOGSE i COU	13, 14 i 15.06.2000

### JULIOL

Sol·licitud de trasllats d'expedient	Del 3 al 20.07.2000
Lliurament documentació complementària	Del 21.07 al 30.08.2000
Data límit per a lliurar les sol·licituds de convalidacions de setembre	31.07.2000

### Alumnes de la UAB

Exàmens	Del 19.06 al 07.07.2000
Data límit per a entrar notes a les secretaries	14.07.2000
Tancament de l'aplicació	21, 22 i 23.07.2000
Matriculació	Del 24 al 28.07.2000

### Alumnes nous de primer curs

Data jornada d'acolliment a alumnes de nou accés	21.07.2000
Matricula d'alumnes assignats a la primera preferència	24, 25, 26 i 27.07.2000
Tramesa dels llistats de renúncies a la reassignació a les universitats	26.07.2000
Matricula errors, incidències i renúncies a la reassignació	27.07.2000
Notificació vacants	28.07.2000

### SETEMBRE

Sol·licitud de simultaneïtat d'estudis	De l'1 al 26.09.2000
Data límit per a trametre la proposta de resolució al rector	10.10.2000
Data límit per a la seva resolució	25.10.2000
Sol·licitud de règim de permanència	Del 18.09 al 06.10.2000
Celebració de les PAAU LOGSE i COU	12, 13 i 14.09.2000
Sol·licitud d'ajuts a la matrícula de primer i segon cicle per al personal de la UAB, fills i cònjuges	De l'1.09 al 30.10.2000

## Alumnes de la UAB

Tancament de l'aplicació informàtica	Dies 22, 23 i 24.09.2000
Sol·licitud de reconeixement de crèdits de lliure elecció, convocatòria de setembre	De l'1 al 15.09.2000
Resolució per a alumnes que finalitzen estudis	29.09.2000
Resolució per a la resta de sol·licitants	31.10.2000
Resolució dels trasllats d'expedient a determinar pels centres entre	12 i 19.09.2000
Exàmens	De l'1 al 22.09.2000
Data límit per a entrar notes a les secretaries	27.09.2000
Tancament de l'aplicació informàtica	30.09 i 01.10.2000
Matriculació	Del 02 al 20.10.2000
Sol·licitud de reconeixement de crèdits de lliure elecció, convocatòria de setembre	Del 02 al 06.10.2000
Resolució per a alumnes que finalitzen estudis	27.10.2000
Resolució per a la resta de sol·licitants	17.11.2000

## Alumnes nous de primer curs

Assignació general i tramesa dels llistats a les universitats	04.08.2000
Data jornada d'acolliment a alumnes de nou accés	04.09.2000
Programa específic d'acollida als alumnes de nou ingrés	04.09.00
Matricula d'altres preferències de juny i reclamacions	
Matricula dels alumnes de revisió de PAAU de juny	05, 06, 07 i 08.09.2000
Notificació de vacants i tramesa des de les universitats a l'Oficina de Preinscripció de les renúncies a la reassignació	13.09.2000
1a reassignació de juny	18.09.2000
Preinscripció especial	22.09.2000
Matriculació de la convocatòria especial	26.09.2000
Notificació de vacants a l'Oficina de Preinscripció	27.09.2000

## OCTUBRE

Proposta de resolució del Rector dels trasllats d'expedient d'aquelles titulacions amb vacants en la resolució de juliol	09.10.2000
Sol·licitud de simultaneïtat d'estudis	De l'1 al 30.10.2000
Data límit per a trametre la proposta de resolució al rector	13.11.2000
Data límit per a la seva resolució	30.11.2000
Sol·licitud de canvis i anul·lacions de matrícula	Del 23 al 27.10.2000
Data límit per a la sol·licitud de convalidacions	20.10.2000



### Alumnes nous de primer curs

Notes PAAU ( dels alumnes que han sol·licitat revisió)	05.10.2000
Preinscripció setembre a l'Oficina de Preinscripció i delegacions	Del 05 al 09.10.2000
Notes PAAU dels alumnes que van presentar reclamació	11.10.2000
Publicació assignació de setembre i tramesa llistats a les universitats	16.10.2000
Matrícula dels assignats a la convocatòria de setembre	Del 17 al 20.10.2000
Notificació de vacants	24.10.2000
Publicació dels centres amb matrícula lliure i inici d'aquesta	26.10.2000

### NOVEMBRE

Sol·licitud de reconeixement de crèdits de lliure elecció	Del 15 al 30.11.2000
Resolució per a alumnes que finalitzen estudis	15.01.2001
Data límit per a la resolució i actualització dels expedients d'alumnes que han sol·licitat anul·lació de matrícula	30.11.2000
Sol·licitud convocatòria extraordinària de febrer	Del 13.11 al 15.12.2000

### Alumnes nous de primer curs

Fi de la matrícula lliure i comunicació d'aquesta a l'Oficina de Preinscripció	02.11.2000
Tancament definitiu	10.11.2000
Tramesa de les dades definitives a l'Oficina de preinscripció	24.11.2000

### DESEMBRE

Data límit per a sol·licituds de convalidacions	11.12.2000
Data límit per a la resolució definitiva de l'equiparació d'estudis dels alumnes que cursin estudis en un programa d'Intercanvi	15.12.2000
Sol·licitud d'ajuts a la matrícula de tercer cicle per al personal de la UAB, fills i cònjuges	De l'1 al 15.12.2000

### GENER 2001

Data límit per al lliurament al Vicerectorat d'Ordenació Acadèmica del calendari d'introducció de qualificacions i tancament de les actes de la convocatòria de febrer	16.01.2001
Conv. de la prova de conjunt per a l'homologació de títols estrangers	Del 29.01 al 16.02.2001

### FEBRER

Sol·licitud de reconeixement de crèdits de lliure elecció	De l'1.02 al 15.03.2001
Resolució per a alumnes que finalitzen estudis	Del 15 al 30.03.2001
Resolució per a la resta de sol·licitants	15.04.2001
Sol·licitud de canvis d'assignatures i grups, i anul·lacions que no comportin una nova liquidació econòmica	Del 12 al 16.02.2001

Data límit per a sol·licituds de convalidacions	23.02.2001
Data límit proposta dels premis extraordinaris de titulació	28.02.2001
Exàmens	Del 05 al 23.02.2001

**MARÇ**

Data límit per a entrar notes a les secretaries	09.03.2001
-------------------------------------------------	------------

**ABRIL**

Data límit per a la resolució definitiva de l'equiparació d'estudis dels alumnes que cursin estudis en un programa d'intercanvi	27.04.2001
Data límit de lliurament del pla docent del curs 2000-2001	27.04.2001
Data límit per a l'aprovació de les assignatures campus i de les activitats de lliure elecció	27.04.2001
Data límit per a sol·licitud de convalidacions	27.04.2001

**MAIG**

Data límit per al lliurament al Vicerectorat d'Ordenació Acadèmica del calendari d'introducció de qualificacions i tancament de les actes de les convocatòries de juny i setembre	11.05.2001
-----------------------------------------------------------------------------------------------------------------------------------------------------------------------------------	------------

**JUNY**

Convocatòria de la prova de conjunt per a l'homologació de títols estrangers	Del 04.06 al 06.07.2001
Data límit per a sol·licitar convalidacions	22.06.2001



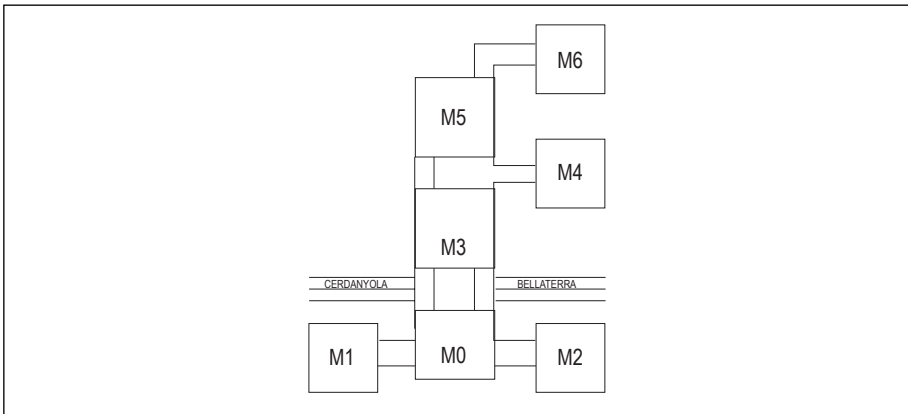
## 5.2. Accés i plànols de la Facultat de Medicina

### 5.2.1. Accessos

Els accessos a les diferents unitats docents els podeu consultar en l'apartat 1.3.1- Unitats docents.

### 5.2.2. Plànols de les unitats docents de la Facultat de Medicina

Plànol del campus de Bellaterra

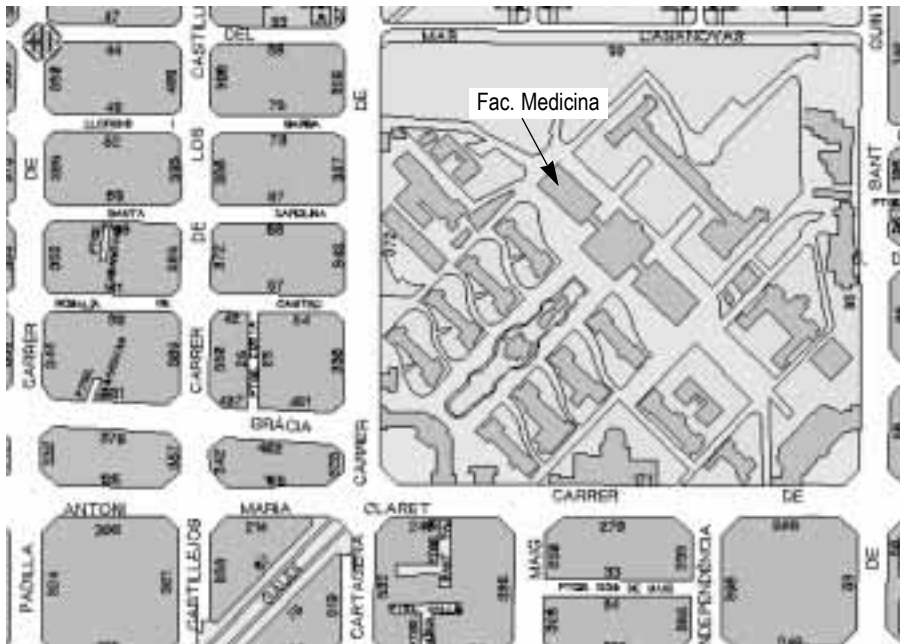
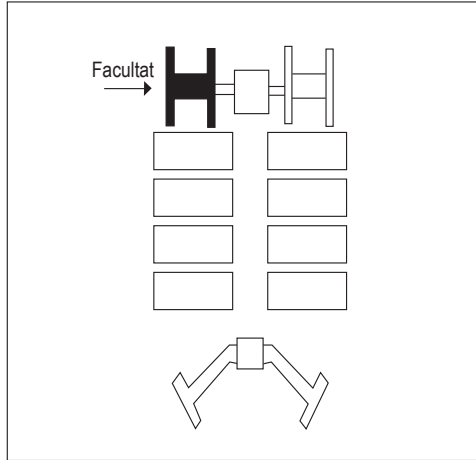


Ubicació per torres dels departaments/unitats i serveis de la Facultat de Medicina:

TORRE M0	TORRE M2	TORRE M3	TORRE M5
Planta Baixa Biblioteca / Hemeroteca	Planta Baixa Aula Seminaris Laboratoris	Segona Planta Menjador PAS i Professorat	Planta Baixa Aules Seminaris
Primera Planta Unitat de Biofísica	Primera Planta Unitat de Bioquímica	Tercera Planta Departament de Pediatria, Obstetrícia, Ginecologia i Medicina Preventiva Unitat de Bioestadística Unitat de Biologia Aula d'informàtica	Primera Planta Departament de Psiquiatria i Medicina Legal Unitat d'Histologia
Segona Planta Gestió Acadèmica Deganat Gestió Econòmica Administració de Centre Sala de juntes / Sala de graus Departament de Biologia Cel·lular, de Fisiologia i d'Immunologia	<b>TORRE M3</b>  Planta baixa Arqueozologia Espai musical Comissió cultural Estabulari humit	<b>TORRE M4</b>  Planta Baixa Seminaris Laboratoris Llibreria Espaxs	<b>TORRE M6</b>  Planta Baixa Sala de dissecció Osteoteca Seminaris
<b>TORRE M1</b>  Planta Baixa Sala d'estudis	Planta Baixa Consergeria Bar – restaurant Fotocòpies	Primera Planta Departament de Farmacologia i Terapèutica Unitat de Fisiologia	Primera Planta Departament de Ciències Morfològiques Unitat d'Anatomia Humana i Embriologia Unitat d'Immunologia Unitat d'Història de la Medicina

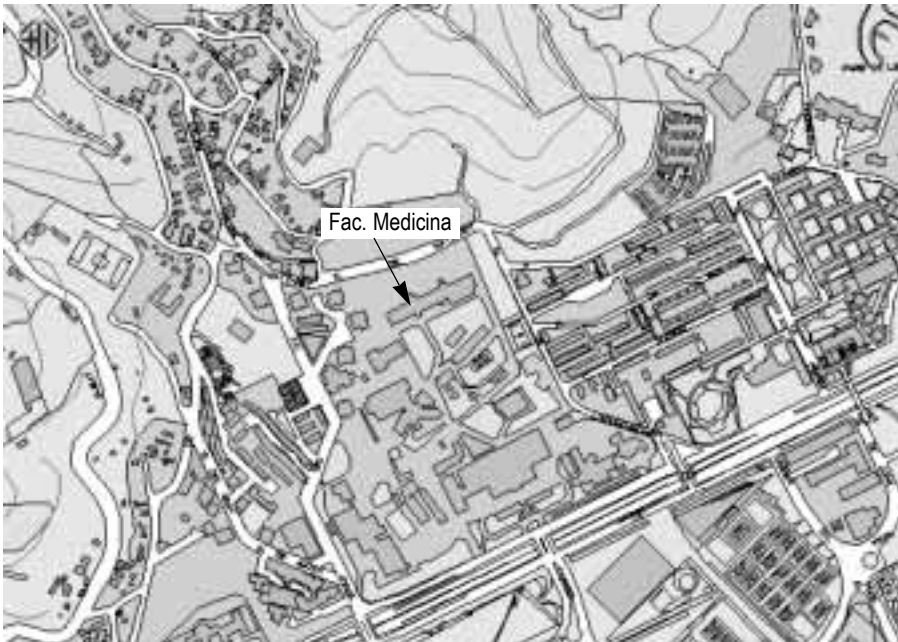
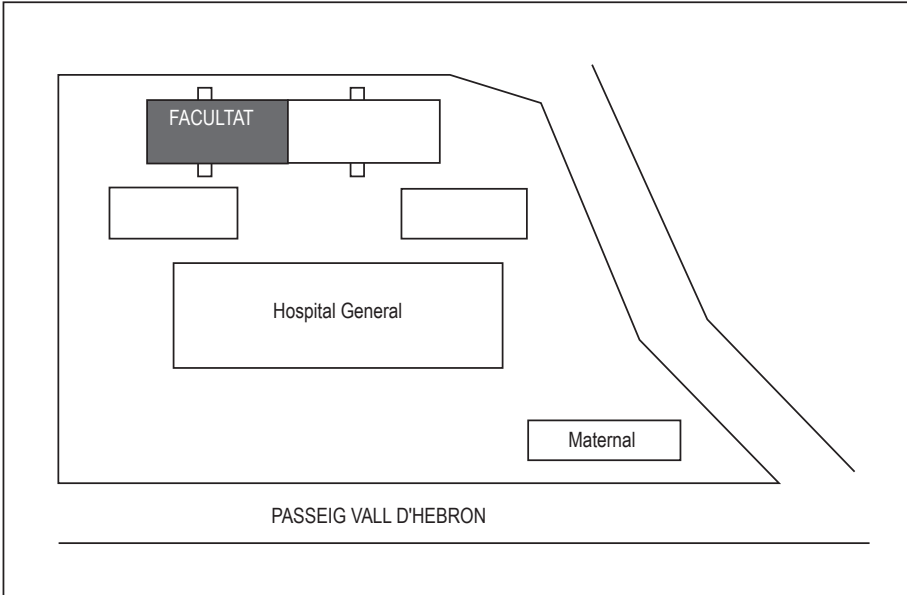
Unitat Docent de Sant Pau

s



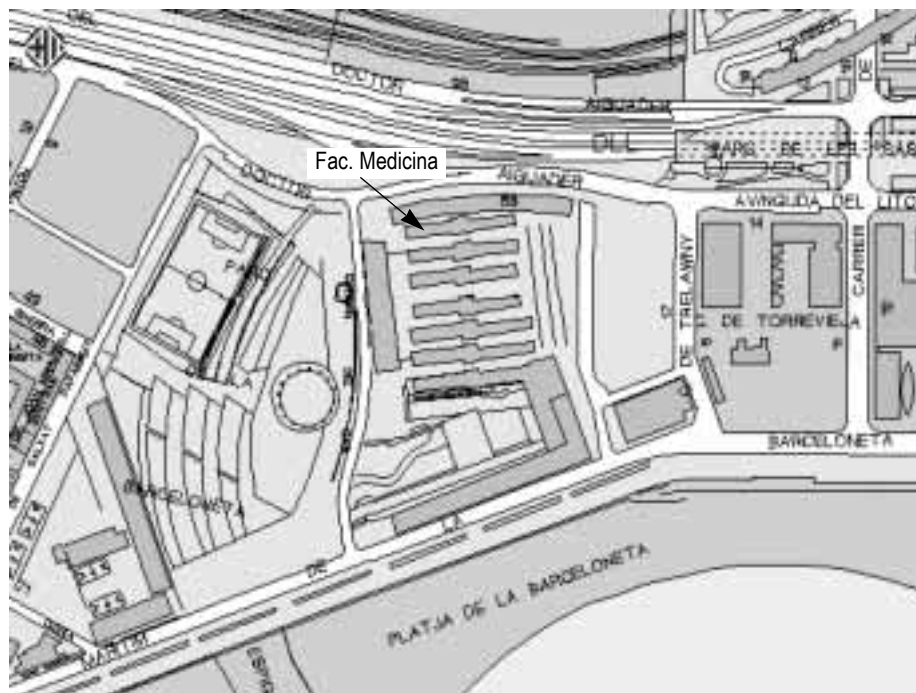
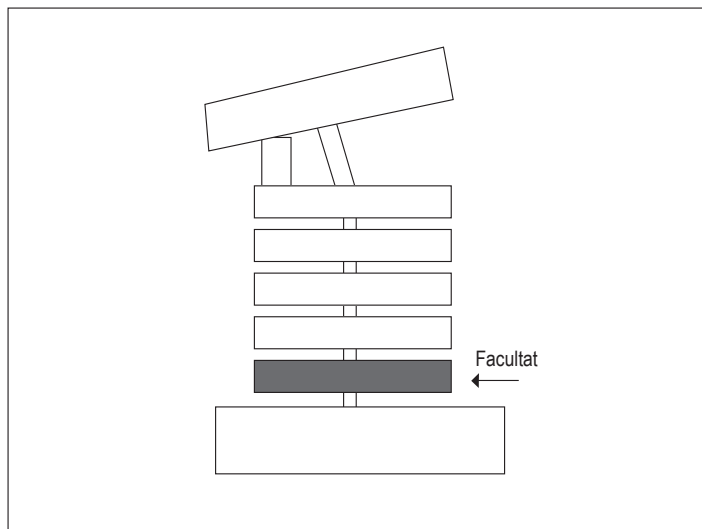


## Unitat Docent de l'ICS Hospitals de la Vall d'Hebron



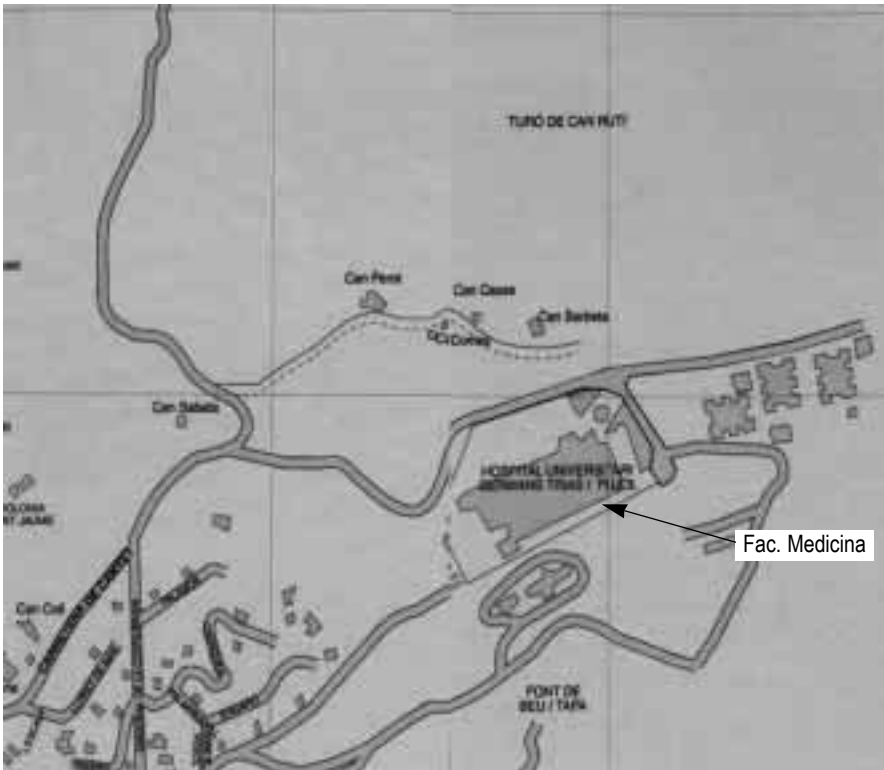
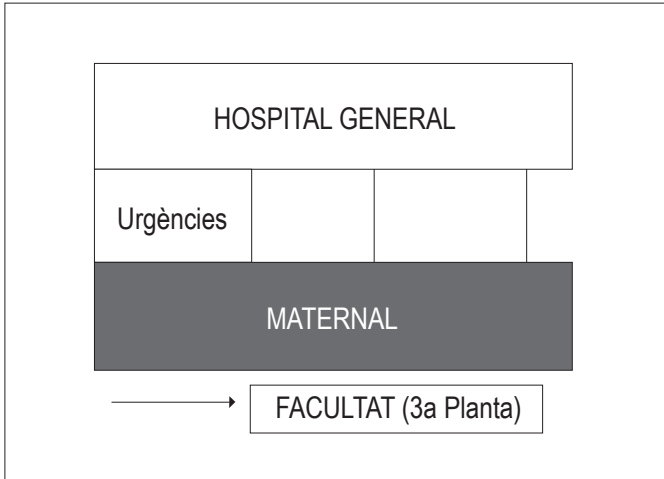


Unitat Docent de l'Hospital del Mar

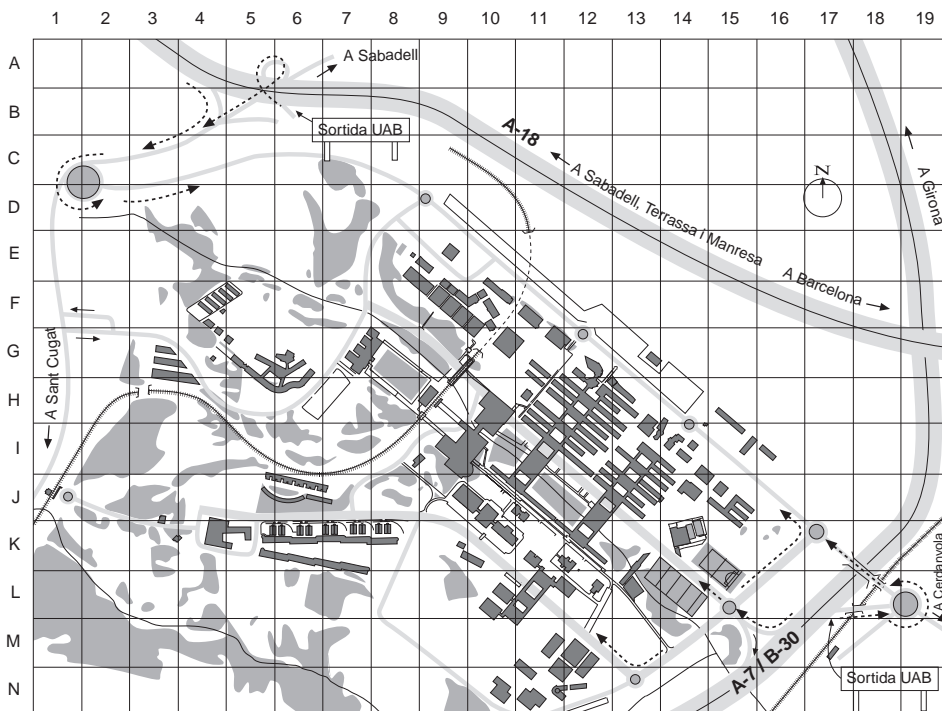




## Unitat Docent "Germans Trias i Pujol"



## Campus de la Universitat Autònoma de Barcelona a Bellaterra



### CENTRES DOCENTS

- Escola de Doctorat i de Formació Continuada, 8I-9I
- Escola de Prevenció i Seguretat Integral, 4K
- Escola Superior d'Hoteleria de Catalunya, 4K
- Escola Tècnica Superior d'Enginyeria\*, 15J
- Escola Universitària de Turisme, 4K
- Facultat de Ciències, 13I-13J
- Facultat de Ciències de l'Educació, 9F-10F
- Facultat de Ciències de la Comunicació, 10J
- Facultat de Ciències Econòmiques i Empresarials, 12I
- Facultat de Ciències Polítiques i de Sociologia, 11H
- Facultat de Dret, 11I
- Facultat de Filosofia i Lletres, 12H
- Facultat de Medicina, 11L
- Facultat de Psicologia, 12H
- Facultat de Traducció i d'Interpretació, 10G
- Facultat de Veterinària, 6H

### INSTITUTS I CENTRES DE RECERCA

- Centre d'Estudis Demogràfics, 11G

- Centre de Documentació Europea, 11G
- Centre de Recerca Ecològica i d'Aplicacions Forestals (CREAF), 13J
- Centre de Visió per Computador, 15J
- Centre Nacional de Microelectrònica (CNM), 13I
- Granges Experimentals, 4F
- Hospital Clínic Veterinari, 4G
- Institut d'Anàlisi Econòmica (IAE), 11H
- Institut d'Estudis Metropolitans de Barcelona, 3K
- Institut d'Investigació en Intel·ligència Artificial, 14I
- Institut de Biologia Fonamental «Vicent Villar i Palasi» (IBF), 11K
- Institut de Ciència dels Materials, 14I
- Institut de Ciències de l'Educació (ICE), 7G
- Institut de Física d'Altes Energies (IFAE), 13I
- Institut Universitari d'Estudis Europeus, 11G
- Planta de Tecnologia dels Aliments, 4F
- Taller de Mecànica i d'Electrònica, 14I

### SERVEIS

- Biblioteca d'Humanitats, 11G

- Edifici d'estudiants cinema i teatre, 10H
- Gespa: Fundació Privada, 10K
- Parc Mòbil, 3G
- Punt d'Informació, 10I
- Rectorat, Consell Social, Gerència, 7G
- Servei Assistencial de Salut, 9K
- Servei d'Activitat Física (SAF), 13L-14K
- Servei d'Estabulari, 12L
- Servei d'Idiomes Moderns (SIM), 11L
- Servei d'Informàtica, 14J
- Serveis Universitaris Plaça Cívica, 10I
- Treball Campus, 9I
- Vila Universitària i Cases Sert, 6K

### ALTRES LLOCS D'INTERÉS

- Bombers de la Generalitat de Catalunya, 15I
- Escola de Bellaterra - Col·legi Públic, 9E
- Estació de Bellaterra FGC, 1J
- Estació de Renfe Cerdanyola-Universitat, 17M
- Estació Universitat Autònoma FGC, 9H
- Hotel Campus, 4K
- Institut de Batxillerat «Pere Calders», 9E
- Laboratori General d'Assaigs i d'Investigacions de la Generalitat de Catalunya, 12M

\* Nou edifici de l'Escola. Inauguració durant el curs 2000-2001.



## 5.3. El tercer cicle de Ciències de la Salut

Els estudis de doctorat estan estructurats en diversos programes, cada un dels quals es troba sota la responsabilitat acadèmica d'un o més departaments o instituts de la Universitat. Els programes especifiquen els cursos i els seminaris que s'hi ofereixen.

Aquest cursos i seminaris poden ser del tipus següent:

- Cursos o seminaris relacionats amb la metodologia i la formació en tècniques d'investigació.
- Cursos o seminaris sobre els continguts fonamentals dels camps científic, tècnic o artístic als quals pertanyi el programa de doctorat.
- Cursos o seminaris relacionats amb camps afins al del programa i que siguin d'interès per al projecte de tesi del doctorand.

Els programes de doctorat per al proper curs acadèmic són:

ANATOMIA PATOLÒGICA  
CIRURGIA  
FARMACOLOGIA  
GENÈTICA  
IMMUNOLOGIA  
MEDICINA INTERNA  
MEDICINA VETERINÀRIA  
MICROBIOLOGIA  
NEUROCIÈNCIA  
NUTRICIÓ, TECNOLOGIA I HIGIENE DELS ALIMENTS  
PEDIATRIA, OBSTETRÍCIA I GINECOLOGIA  
PSICOPATOLOGIA INFANTOJUVENIL  
PSIQUIATRIA I PSICOLOGIA MÈDICA  
SALUT PÚBLICA I METODOLOGIA DE LA RECERCA BIOMÈDICA.

Per a més informació adreceu-vos personalment a l'Escola de Doctorat i de Formació Continuada, edifici U, campus de Bellaterra, per telèfon als números 93 581 31 28 o 93 581 31 28, o bé per correu electrònic a l'adreça [sedfc@cc.uab.es](mailto:sedfc@cc.uab.es).