

**Facultat de Medicina**

**UNIVERSITAT AUTÓNOMA DE BARCELONA**

**la guia de**

**L'ESTUDIANT**

**2001-2002**

Fotografia portada:  
immunofluorescència  
cel·lular d'astroglia del cervell  
postnatal, en verd, expressant  
la proteïna d'estrès de xoc  
tèrmic (HSP 27), en vermell.

Facultat de Medicina  
Universitat Autònoma de Barcelona  
08193 Bellaterra (Cerdanyola del Vallès)  
Telèfons: 93 581 19 02 / 93 581 19 01  
Fax: 93 581 17 74  
Web: <http://servet.uab.es/medicina>  
Correu electrònic: [ga.medicina@uab.es](mailto:ga.medicina@uab.es)

Editat per la  
Universitat Autònoma de Barcelona  
08193 Bellaterra (Barcelona)

Imprès pel Servei de Publicacions  
de la Universitat Autònoma de Barcelona  
Edifici Rectorat  
08193 Bellaterra

Dipòsit legal: B-24128-2001

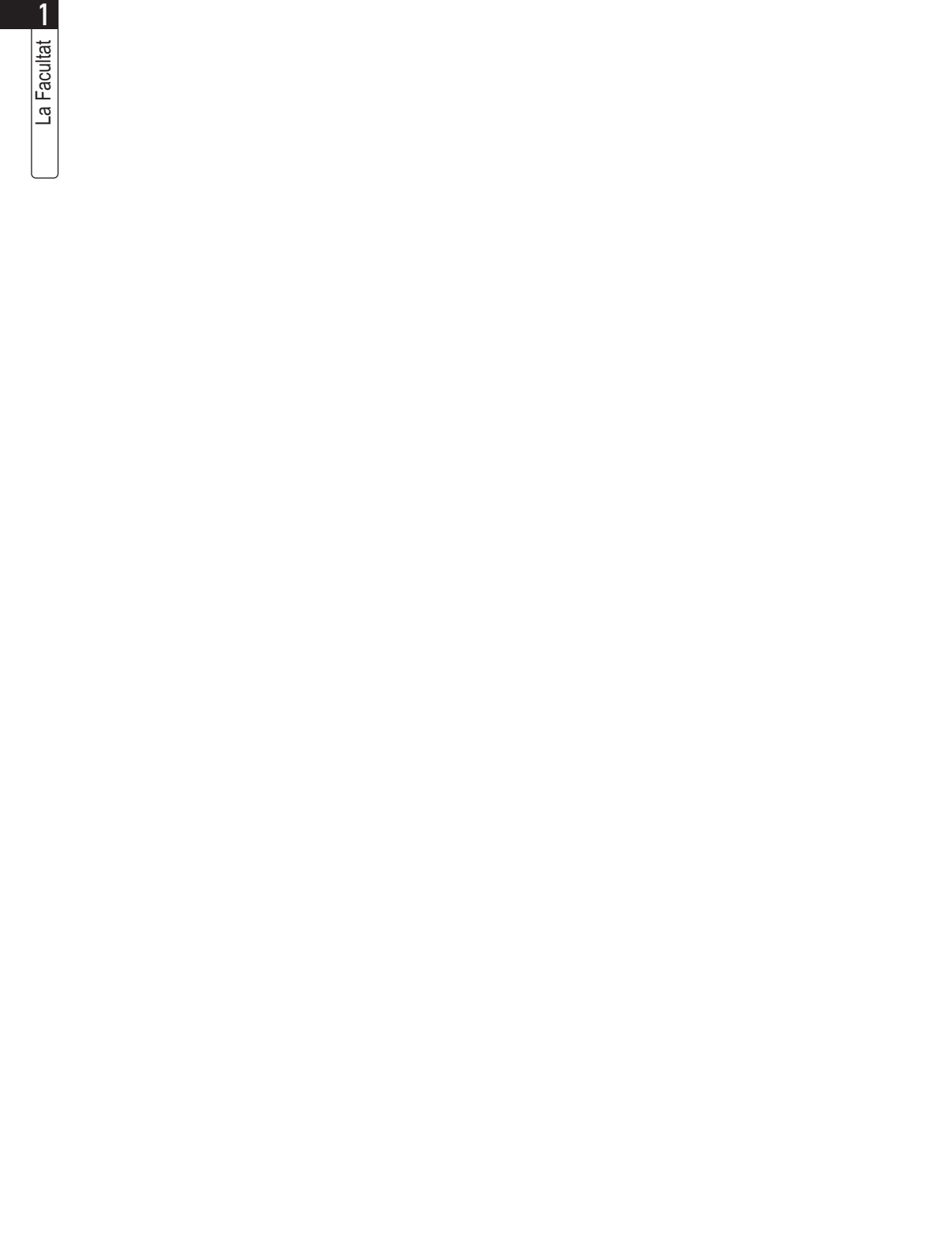
# Índex

<b>1. La Facultat</b> .....	5
1.1. Salutació del degà .....	7
1.2. La història del Centre .....	8
1.3. Com s'organitza la Facultat .....	9
1.3.1. Estructura acadèmica .....	9
1.3.1.1. Unitat Docent de Bellaterra .....	10
– Gestió Acadèmica .....	10
– Suport logístic i Punt d'informació .....	11
– Servei d'Informàtica Distribuïda .....	11
– Biblioteca .....	12
– Laboratoris, sala d'estudi i accessos .....	13
1.3.1.2. Unitat Docent de l'Hospital de Sant Pau .....	14
– Gestió Acadèmica i Punt d'informació .....	14
– Aula d'informàtica, Biblioteca i accessos .....	15
1.3.1.3. Unitat Docent de l'ICS - Hospitals de la Vall d'Hebron .....	16
– Gestió Acadèmica .....	16
– Punt d'informació .....	16
– Aula d'informàtica, Biblioteca i accessos .....	17
1.3.1.4. Unitat Docent de l'Hospital del Mar (UDIMAS) .....	18
– Gestió Acadèmica i Punt d'informació .....	18
– Aula d'informàtica, Biblioteca i accessos .....	19
1.3.1.5. Unitat Docent de l'ICS - Hospital Universitari "Germans Trias i Pujol" .....	20
– Gestió Acadèmica i Punt d'informació .....	20
– Aula d'informàtica, Biblioteca .....	21
– Laboratoris i accessos .....	22
1.3.2. El Reglament i els òrgans de govern .....	23
1.3.3. Els estudiants .....	33
1.3.4. Estructura administrativa .....	34
<b>2. Els estudis</b> .....	35
2.1. La Llicenciatura de Medicina .....	37
2.1.1. Departaments que imparteixen docència a la Facultat .....	37
2.2. El pla d'estudis .....	39
2.2.1. El pla d'estudis de 1999 .....	39
2.2.2. Equiparacions .....	44
2.2.3. La lliure elecció .....	48
2.2.4. Sortides professionals .....	49



<b>3. Programes d'intercanvi</b> .....	51
3.1. Programa ERASMUS / SÒCRATES .....	53
3.2. Programa TEMPUS .....	54
3.3. Programa de mobilitat .....	54
3.4. Programa de cooperació iberoamericana .....	54
3.5. Estructura dels programes d'intercanvi .....	54
<b>4. Els serveis de la Facultat</b> .....	55
4.1. Gestió Acadèmica .....	57
4.2. Suport logístic i Punt d'informació .....	63
– Pla d'emergència .....	63
4.3. Biblioteca .....	64
4.4. Aules d'informàtica, aules d'estudi i laboratoris .....	66
<b>5. L'agenda</b> .....	67
5.1. Calendari acadèmic del curs 2001-2002 .....	69
5.2. Accés i plànols de la Facultat de Medicina .....	78
5.2.1. Accessos .....	78
5.2.2. Plànols de les unitats docents de la Facultat de Medicina .....	78
5.3. El tercer cicle de Ciències de la Salut .....	84

# 1. LA FACULTAT



## 1.1. Salutació del degà

Benvolguts alumnes,

Permeteu-me que en nom del Professorat i el Personal d'Administració i Serveis, us doni la més cordial benvinguda a la Facultat de Medicina de la UAB.

M'agradaria transmetre la disposició de tota la Facultat per tal que l'ensenyament de la Medicina que rebreu pugui ser cada dia millor.

Com sabeu, la nostra Facultat és una de les més prestigioses de l'Estat. Malgrat tot, sempre es pot millorar. Per a fer-ho, ens és imprescindible, però, comptar en tot moment amb la vostra opinió i col·laboració.

Us voldríem desitjar que aquesta etapa a la Universitat Autònoma de Barcelona us serveixi, no solament per l'adquisició de coneixement mèdics, d'habilitats clíniques i instrumentals i d'actituds envers els pacients, basades en la solidaritat i en els principis de l'ètica mèdica, sinó també per al vostre creixement personal i social a través de l'estudi de les professions més excelses que existeixen.

Segur que aquest període acadèmic que vivireu amb nosaltres representarà una inoblidable i meravellosa etapa de la vostra vida.

Un cop més, sigueu benvinguts i rebreu cadascú de vosaltres una abraçada en prova dels nostres millors sentiments d'amistat.

Cordialment,

ÀLVAR NET  
*Degà*



## 1.2. La història del centre

La Universitat Autònoma de Barcelona fou creada per Decret Llei de 6 de juny de 1968, juntament amb les de Madrid i Bilbao; la Facultat de Medicina ho fou el 27 de juliol del mateix any (Decret Llei 1774/1968).

La Universitat Autònoma de Barcelona té convenis amb quatre hospitals públics de Catalunya per impartir docència en la llicenciatura de Medicina. Les unitats docents hospitalàries, on l'alumne realitza dos terços dels seus estudis, són parts de la Facultat de Medicina instal·lades dins aquests hospitals per garantir la qualitat de la docència i l'ensenyament teoricopràctic dels estudis propis per a exercir de metge.

La primera seu de la Facultat de Medicina va ser, el curs 1968-1969, l'Hospital de la Santa Creu i Sant Pau. El curs 1970-1971 van començar les classes de 1r i 2n al campus de Bellaterra, a les aules de la Facultat de Ciències. El curs 1973-1974, el Deganat i la Secretaria de la Facultat s'instal·laren, definitivament, a Bellaterra, ja en un edifici propi de la Facultat.

El curs 1971-1972, l'Hospital de la Vall d'Hebron va rebre alumnes de 4t curs per primera vegada, i el curs 1973-1974 es va incorporar a la docència l'Hospital del Mar, que va rebre alumnes des de 3r curs.

Durant el curs 1983-1984 l'Hospital "Germans Trias i Pujol" de Badalona va començar a impartir la docència de part del 3r curs fins a la incorporació de tot el currículum clínic durant el curs 1987-1988 com a Hospital Universitari dins la Unitat Docent de l'ICS.

Pel que fa a la progressió del cens de matrícula, l'any 1968 s'hi van matricular 93 alumnes, mentre que el curs passat els alumnes matriculats han estat 1.900, aproximadament.



## 1.3. Com s'organitza la Facultat

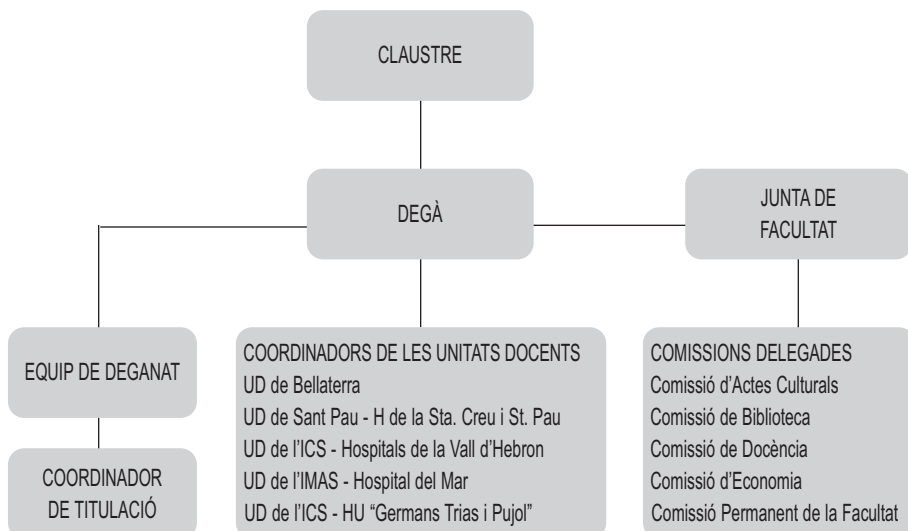
### 1.3.1. Estructura acadèmica

La Facultat de Medicina és un centre d'ordenació i organització dels estudis encaminats a l'obtenció del títol oficial de Llicenciat en Medicina. S'encarrega per tant de l'organització de la docència i de l'elaboració dels plans d'estudis corresponents.

La Facultat es compon de cinc unitats docents: la Unitat Docent de Bellaterra, la Unitat Docent de Sant Pau de l'Hospital de la Sta. Creu i St. Pau, Unitat Docent de l'ICS dels Hospitals de la Vall d'Hebron, Unitat Docent de l'IMAS de l'Hospital del Mar i la Unitat Docent de l'ICS de l'Hospital Universitari "Germans Trias i Pujol".

Això és així per fer possible que els alumnes puguin adquirir uns fonaments teoricopràctics en la Unitat de Bellaterra els dos primers anys, i realitzin, en algun dels quatre hospitals amb els que tenim conveni, els cursos clínics propis dels estudis de Medicina.

Per dur a terme aquesta tasca, aquest centre té una estructura acadèmica i es dota dels òrgans de govern necessaris. Els representem gràficament:





## Unitats Docents de la Facultat de Medicina

La UAB té convenis signats amb diverses entitats hospitalàries per tal que els seus alumnes cursin els estudis professionals de Medicina.

Per assolir aquest objectiu de formar metges, les Unitats Docents Hospitalàries estan ubicades en aquests hospitals universitaris amb els quals s'ha establert conveni. És per això que la Facultat de Medicina, ateses aquestes característiques, està ubicada en diferents indrets. Els alumnes cursen els dos primers anys de la Llicenciatura a la Unitat Docent de Bellaterra, ubicada en el campus universitari de Bellaterra de la Universitat Autònoma de Barcelona. Els cursos tercer, quart, cinquè i sisè es realitzen a les Unitats Docents Hospitalàries.

Un professor és coordinador de la Unitat Docent a la qual representa. El responsable de l'Administració fa les tasques de suport a la docència i la recerca que es realitzen a la Unitat.

### 1.3.1.1. Unitat Docent de Bellaterra

Es troba ubicada a l'edifici M del campus universitari de Bellaterra. En aquesta Unitat Docent s'imparteix la docència del període bàsic, que inclou el primer i el segon curs. Els horaris de classes teòriques són a la tarda el primer curs i al matí el segon, i a l'inrevés per a les classes pràctiques.

Les instal·lacions generals de la Unitat Docent inclouen un bon nombre d'aules i laboratoris ben equipats, la Biblioteca de la Facultat, el bar restaurant i espais d'esbarjo.

La ubicació de la Unitat a Bellaterra possibilita la participació en les activitats acadèmiques, culturals i esportives del campus. Els estudiants poden beneficiar-se també dels equipaments residencials i comercials de la Vila Universitària.

**Coordinador Unitat Docent:** Dr. José Rodríguez Álvarez  
**Secretari Unitat Docent:** Dr. Francisco Reina de la Torre

## Gestió Acadèmica

**Gestió Acadèmica**  
**Facultat de Medicina**  
**Universitat Autònoma de Barcelona**  
**08193 Bellaterra (Cerdanyola del Vallès)**  
**e-mail [ga.medicina@uab.es](mailto:ga.medicina@uab.es)**

El nostre horari d'atenció al públic en la Gestió Acadèmica de Bellaterra és:

- De 10 a 19 hores ininterrompudament.
- I de 10 a 14 hores els mesos de juliol i agost.

Per veure en quin horari us podem atendre a les diferents unitats docents, vegeu l'apartat de les unitats docents d'aquesta guia, pàgines 12 a 24.

També podeu demanar informació per fax al número 93 581 17 74 o bé per correu electrònic en aquesta adreça: [ga.medicina@uab.es](mailto:ga.medicina@uab.es).

- **En aquests casos cal que indiqueu el número de fax o el correu electrònic en el qual voleu rebre la resposta.**

Ens podeu escriure o fer sol·licituds per correu, i rebre la resposta en el vostre domicili.

Així mateix, trobareu informació sobre temes puntuals en els taulers temàtics de la Facultat.

## **Suport logístic i Punt d'informació**

En la Unitat Docent de Bellaterra el servei resta obert amb l'horari següent:

- De 8 a 21 hores durant tot l'any
- o bé per telèfon, trucant al 93 581 19 01

Adreceu-vos al Servei logístic i punt d'informació per a qualsevol de les qüestions següents:

- En cas d'emergència.
- Informació sobre aules i altres dependències de la Facultat.
- Servei de consigna.
- Objectes perduts.
- Lliurament d'impresos de matrícula o guia de l'estudiant.
- Bústia per al Consell d'Estudiants i per als representants a la Junta de Centre i Claustre.
- Control d'accés a la Facultat.
- Lliurament del carnet d'estudiant.
- Lliurament de guions de pràctiques de determinades assignatures.
- Per a qualsevol dubte o aclariment sobre temes relacionats amb la Facultat.

## **Servei d'Informàtica Distribuïda**

Amb la finalitat de donar suport a la docència, tant teòrica com pràctica, la Facultat de Medicina, en la Unitat Docent de Bellaterra, disposa dels espais següents:



**Aula M3-318:** 20 ordenadors Pentium amb 16 Mb de RAM i video SVGA, 1 impressora Laserjet IV, 16 impressores matricials, un servidor *software* de xarxa Novell 5.0 i connexió a la xarxa general de la UAB.

**Sala de terminals M3-319:** 8 ordinadors PC 486

**Sala de gràfics M3-319<sup>a</sup>:** Reservada per al professorat i PAS de la Facultat, disposa de:

- 1 Macintosh LCII.
- 1 PC 486.
- 1 impressora color Hewlett-Packard Paintjet XL300.
- 1 impressora Hewlett-Packard Laserjet III postscript.
- 1 impressora Hewlett-Packard Laserjet IVM+.
- 1 escàner color Hewlett-Packard Scanjet IIc.

La guia d'usuari, el reglament i la normativa de seguretat es poden consultar en la plana web de l'aula. En cas necessari es farien sessions informatives periòdiques sobre la seva utilització.

(Plana Web: [http://blues.uab.es/~ai\\_med](http://blues.uab.es/~ai_med)).

**Professor responsable:**

Dr. José Rodríguez Álvarez  
Despatx M2-105

**Tècnics del Servei d'Informàtica Distribuïda:**

Fernando Guerrero Rebollo  
Despatx M3-319B

**Tècnics suports informàtic**

José Miguel Rojo Labrador  
Francisco Javier Castro Peralta

L'horari d'atenció és de setembre a juny de 9 a 20 hores, i de 8 a 14 hores, durant el mes de juliol.

## Biblioteca

Medicina-Bellaterra - Edifici M  
08193 Bellaterra  
Tel.: 93 581 19 18  
Fax: 93 581 12 43  
E-mail: BMedicina@sb.uab.es

Servei	Horari curs	Horari juliol	Horari agost	Horari setembre
Sala: Informació i Préstec	8.30-20.30 h	9-19.30 h <sup>1</sup>	9-13.30 h	Horari curs

1. Primera quinzena

NOTA: és recomanable confirmar per telèfon els horaris dels períodes de vacances

A la biblioteca podeu:

- consultar els documents
- demanar informació bibliogràfica
- agafar documents en préstec
- informar-vos sobre com aconseguir un document que no sigui a la biblioteca
- fer fotocòpies
- accedir als recursos de la Biblioteca Electrònica de la UAB: pàgina web del Servei de Biblioteques (<http://www.bib.uab.es>), revistes electròniques (<http://decomate.uab.es>), sumaris electrònics de revistes del CBUC (<http://www.bib.uab.es/sumaris.htm>), la Biblioteca Digital de Catalunya (<http://www.cbuc.es/bdc>) i xarxa Internet, entre d'altres.

Només cal que tingueu el carnet de membre de la comunitat universitària o que demaneu el carnet de la biblioteca, acreditant la vostra vinculació amb la UAB.

## Laboratoris

A la Unitat Docent de Bellaterra, on l'alumne fa els dos primers cursos, la Facultat disposa de les instal·lacions següents:

- 10 laboratoris de pràctiques
- 1 aula d'informàtica
- 1 osteoteca
- 1 sala de dissecció
- 1 sala d'estudi

## Sala d'estudi

Ubicada a la Torre M0, té accés directe des del carrer, té una capacitat per a 200 persones aproximadament i resta oberta durant tot el dia, disposa d'un annex, o zona d'esbarjo, amb màquines de begudes i de sòlids.

## Accessos

L'accés és fàcil mitjançant les línies de ferrocarrils (FF. CC. i Renfe), autobusos (SARBUS) o per transport privat.



### 1.3.1.2. Unitat Docent de l'Hospital de Sant Pau

Aquesta Unitat Docent està situada a l'Hospital de la Santa Creu i Sant Pau, obra artística de l'arquitecte Domènech i Muntaner. La tasca docent va començar en el curs 1968-1969 amb l'inici de la Facultat de Medicina al mateix temps que es fundà la Universitat.

Pel que fa al pavelló de la Unitat, cal dir que és un edifici de tres pisos amb pati i pòrtic central. A més dels cursos de llicenciatura s'hi imparteixen cursos de postgrau, de doctorat i de l'Escola de Patologia del Llenguatge.

La Unitat té quatre aules, quatre seminaris, una sala de reunions, biblioteca, sala de lectura, laboratori multidisciplinari, sala de graus i aula d'informàtica. Així mateix, disposa de cafeteria.

**Coordinador Unitat Docent:** Dr. Xavier Rius Cornado

**Secretari Unitat Docent:** Dr. Jordi Ordóñez Llanos

### Gestió Acadèmica i Punt d'informació

L'horari d'atenció al públic a la Gestió Acadèmica de la Unitat Docent de Sant Pau és:

- De 10 a 20.30, de setembre a juny.
- I de 10 a 20 hores el mes de juliol.

Podeu adreçar-vos a la Gestió Acadèmica de la Unitat Docent per:

- Sol·licitar certificats (pròrroga militar, matrícula, família nombrosa, acadèmics, MIR...)
- Sol·licitar informació
- Tràmits administratius (sol·licituds en general, horaris de classe, sol·licitud títol...)
- De 8 a 14 hores durant el mes d'agost.
- Telèfon: 93 456 19 00

Adreceu-vos al punt d'informació per a qualsevol de les qüestions següents:

- En cas d'emergència.
- Informació sobre aules i altres dependències de la Facultat.
- Servei de consigna.
- Objectes perduts.
- Lliurament d'impresos de matrícula o guia de l'estudiant.
- Bústia per al Consell d'Estudiants i per als representants a la Junta de Centre i Claustre.
- Control d'accés a la Facultat.
- Lliurament del carnet d'estudiant.
- Lliurament de guions de pràctiques de determinades assignatures.
- Per a qualsevol dubte o aclariment sobre temes relacionats amb la Facultat.

## Aula d'informàtica

Amb la finalitat de donar suport a la docència, tant teòrica com pràctica, la Unitat Docent de Sant Pau disposa d'una aula d'informàtica degudament equipada.

## Sala de lectura

### Biblioteca Josep Laporte

**Casa de Convalescència**  
Av. S. Antoni M. Claret. 167  
08025 Barcelona

A la biblioteca podeu:

- consultar els documents
- demanar informació bibliogràfica
- agafar documents en préstec
- informar-vos sobre com aconseguir un document que no sigui a la biblioteca
- fer fotocòpies
- accedir als recursos de la Biblioteca Electrònica de la UAB: pàgina web del Servei de Biblioteques (<http://www.bib.uab.es>), revistes electròniques (<http://decomate.uab.es>), sumaris electrònics de revistes del CBUC (<http://www.bib.uab.es/sumaris.htm>), la Biblioteca Digital de Catalunya (<http://www.cbuc.es/bdc>) i xarxa Internet, entre d'altres.

Només cal que tingueu el carnet de membre de la comunitat universitària o que demaneu el carnet de la biblioteca, acreditant la vostra vinculació amb la UAB.

Els horaris de la biblioteca són:

Servei	Horari curs	Horari juliol	Horari agost	Horari setembre
Sala	9-20 h	9-18 h <sup>1</sup>	9 a 15 h	Horari curs

## Accessos

És de fàcil accés amb transport privat i públic tant amb el metro com amb diverses línies d'autobús.

1. Primera quinzena

NOTA: és recomanable confirmar per telèfon els horaris dels períodes de vacances



### 1.3.1.3. Unitat Docent de l'ICS – Hospitals de la Vall d'Hebron

La Unitat Docent està ubicada a la Ciutat Sanitària Universitària del mateix nom. Va començar la seva tasca docent el curs 1971-1972. Es cursen els estudis de llicenciatura a partir del tercer curs.

El complex hospitalari de la Vall d'Hebron consta de tres centres: Hospital General Universitari, Hospital Maternoinfantil i Hospital Universitari de Traumatologia i Ortopèdia. La Unitat Docent està situada en un edifici específic i consta de tres aules de 170 places cada una, una biblioteca amb dues sales de lectura i una aula d'informàtica.

**Coordinador Unitat Docent:** Dr. Vicenç Fonollosa Pla

**Secretari Unitat Docent:** Dr. Eloy Espin Basany

## Gestió Acadèmica

L'horari d'atenció al públic en la Gestió Acadèmica de la Unitat Docent de la Vall d'Hebron és:

- De 11 a 14 hores, de setembre a juliol.

Podeu adreçar-vos a la Gestió Acadèmica de la Unitat Docent per:

- Sol·licitar certificats (pròrroga militar, matrícula, família nombrosa, acadèmics, MIR...)
- Sol·licitar informació
- Tràmits administratius (anul·lacions de convocatòria, horaris de classe...)

## Punt d'informació

A la Unitat Docent de la Vall d'Hebron el servei resta obert amb l'horari següent:

- De 8 a 21 hores de setembre a juny.
- De 8 a 15 hores durant el mes de juliol (tres primeres setmanes).
- De 8 a 14 hores durant el mes d'agost.
- Telèfon 93 489 40 92

Adreceu-vos al punt d'informació per a qualsevol de les qüestions següents:

- En cas d'emergència.
- Informació sobre aules i altres dependències de la Facultat.
- Servei de consigna.
- Objectes perduts.
- Lliurament d'impresos de matrícula o guia de l'estudiant.
- Bústia per al Consell d'Estudiants i per als representants a la Junta de Centre i Claustre.
- Control d'accés a la Facultat.
- Lliurament del carnet d'estudiant.
- Lliurament de guions de pràctiques de determinades assignatures.
- Per a qualsevol dubte o aclariment sobre temes relacionats amb la Facultat.



## Aula d'informàtica

Amb la finalitat de donar suport a la docència, tant teòrica com pràctica, la Unitat Docent de la Vall d'Hebron disposa d'una aula d'informàtica degudament equipada.

## Biblioteca

**UD Vall d'Hebron**  
Pg. de la Vall d'Hebron, 119-129  
08035 Barcelona  
Tel.: 93 428 50 12  
Fax: 93 428 33 83  
E-mail: BVH@sb.uab.es

A la biblioteca podeu:

- consultar els documents
- demanar informació bibliogràfica
- agafar documents en préstec
- informar-vos sobre com aconseguir un document que no sigui a la biblioteca
- fer fotocòpies
- accedir als recursos de la Biblioteca Electrònica de la UAB: pàgina web del Servei de Biblioteques (<http://www.bib.uab.es>), revistes electròniques (<http://decomate.uab.es>), sumaris electrònics de revistes del CBUC (<http://www.bib.uab.es/sumaris.htm>), la Biblioteca Digital de Catalunya (<http://www.cbuc.es/bdc>) i xarxa Internet, entre d'altres.

Només cal que tingueu el carnet de membre de la comunitat universitària o que demaneu el carnet de la biblioteca, acreditant la vostra vinculació amb la UAB.

Els horaris de la biblioteca en la Unitat Docent són:

Servei	Horari curs	Horari juliol	Horari agost	Horari setembre
Sala: Informació i Préstec	8.30-20.30 h	8.30-19.30 h	Tancat	Horari curs

## Accessos

L'Hospital està ben comunicat per transport públic (metro i bus) i la ronda de Dalt hi té una sortida propera.



### 1.3.1.4. Unitat Docent de l'Hospital del Mar (UDIMAS)

La Unitat Docent de l'Institut Municipal d'Assistència Sanitària (UDIMAS) està ubicada a l'Hospital del Mar, i situat entre el barri de la Barceloneta i la Vila Olímpica, al costat de les torres emblemàtiques del carrer Carles I.

La Unitat Docent gaudeix de les instal·lacions següents: quatre aules, una sala d'estudis, un seminari, dues aules de pràctiques, una sala de graus, una aula d'informàtica i servei de fotocòpies.

**Coordinador Unitat Docent:** Dr. Joaquim Coll Daroca  
**Secretari Unitat Docent:** Dr. Josep Maria Torres Rodríguez

### Gestió Acadèmica i Punt d'informació

L'horari d'atenció al públic en la Gestió Acadèmica de la Unitat Docent de l'Hospital del Mar és:

- De 10 a 13 hores i de 15 a 16 hores, de setembre a juny.
- I de 10 a 13 hores el mes de juliol.

Podeu adreçar-vos a la Gestió Acadèmica de la Unitat Docent per:

- Sol·licitar certificats (pròrroga militar, matrícula, família nombrosa, acadèmics, MIR...)
- Sol·licitar informació
- Tràmits administratius (sol·licituds en general, horaris de classe, sol·licitud títol...)

A la Unitat Docent de l'Hospital del Mar el servei resta obert amb l'horari següent:

- De 8 a 21 hores, de setembre a juny.
- De 8 a 14 hores durant el mes de juliol
- Telèfon: 93 221 10 10, extensió 4915

Adreceu-vos a la Consergeria per a qualsevol de les qüestions següents:

- En cas d'emergència.
- Informació sobre aules i altres dependències de la Facultat.
- Servei de consigna.
- Objectes perduts.
- Lliurament d'impresos de matrícula o guia de l'estudiant.
- Bústia per al Consell d'Estudiants i per als representants a la Junta de Centre i Claustre.
- Control d'accés a la Facultat.
- Lliurament del carnet d'estudiant.
- Lliurament de guions de pràctiques de determinades assignatures.
- Per a qualsevol dubte o aclariment sobre temes relacionats amb la Facultat.

## Aula d'informàtica

Amb la finalitat de donar suport a la docència, tant teòrica com pràctica, la Unitat Docent de l'Hospital del Mar disposa d'una aula d'informàtica degudament equipada.

## Biblioteca

**Hospital del Mar**  
Pg. Marítim, 25-29  
08003 Barcelona  
Tel.: 93 221 10 10 - 4030  
Fax: 93 221 52 01  
E-mail: Bmar@sb.uab.es

A la biblioteca podeu:

- consultar els documents
- demanar informació bibliogràfica
- agafar documents en préstec
- informar-vos sobre com aconseguir un document que no sigui a la biblioteca
- fer fotocòpies
- accedir als recursos de la Biblioteca Electrònica de la UAB: pàgina web del Servei de Biblioteques (<http://www.bib.uab.es>), revistes electròniques (<http://decomate.uab.es>), sumaris electrònics de revistes del CBUC (<http://www.bib.uab.es/sumaris.htm>), la Biblioteca Digital de Catalunya (<http://www.cbuc.es/bdc>) i xarxa Internet, entre d'altres.

Només cal que tingueu el carnet de membre de la comunitat universitària o que demaneu el carnet de la biblioteca, acreditant la vostra vinculació amb la UAB.

Els horaris de la biblioteca en la Unitat Docent són:

Servei	Horari curs	Horari juliol	Horari agost	Horari setembre
Sala	9.00-19.45 h	8.15-14.15 h	Tancat	Horari curs
Informació/Préstec	9.00-14 h 15-19.30 h	8.15-14.45 h	Tancat	Horari curs

## Accessos

Actualment té una fluïda comunicació a través del sistema públic de transport, mitjançant els autobusos 10, 14, 36, 45, 47, 57, 59, 157 i el metro, estació Vila Olímpica, de la línia IV (groga).



### 1.3.1.5. Unitat Docent de l'ICS - Hospital Universitari "Germans Trias i Pujol"

La Unitat Docent de l'Institut Català de la Salut, Hospital Universitari «Germans Trias i Pujol», està ubicada al terme municipal de Badalona, a la zona denominada de Can Ruti.

L'Hospital "Germans Trias i Pujol" està dividit en dos edificis, el General i el Maternoinfantil. La Unitat Docent està ubicada a l'edifici maternal, en el qual ocupa tota la tercera planta.

La Unitat Docent gaudeix de les instal·lacions següents: quatre aules, una sala d'estudi, dos seminaris, un laboratori multidisciplinari, una sala de graus, instal·lacions de fotocòpies, màquines de refrescos i de begudes calentes. A la segona planta de l'Edifici General hi ha la Biblioteca i l'aula d'informàtica.

**Coordinador Unitat Docent:** Dr. Carles Rodrigo Gonzalo de Liria

**Secretari Unitat Docent:** Dr. Manuel Monreal Bosch

## Gestió Acadèmica i Punt d'informació

L'horari d'atenció al públic en la gestió Acadèmica de la Unitat Docent de l'Hospital Universitari "Germans Trias i Pujol" és:

- De 8 a 18.30 hores.
- I de 10 a 13 hores el mes de juliol.

Podeu adreçar-vos a la Gestió Acadèmica de la Unitat Docent per:

- Sol·licitar certificats (pròrroga militar, matrícula, família nombrosa, acadèmics, MIR...)
- Sol·licitar informació
- Tràmits administratius (sol·licituds en general, horaris de classe, sol·licitud de títol...)
- Telèfon: 93 456 12 00, extensió 3618

Adreceu-vos al Punt d'informació per a qualsevol de les qüestions següents:

- En cas d'emergència.
- Informació sobre aules i altres dependències de la Facultat.
- Servei de consigna.
- Objectes perduts.
- Lliurament d'impresos de matrícula o guia de l'estudiant.
- Bústia per al Consell d'Estudiants i per als representants a la Junta de Centre i Claustre.
- Control d'accés a la Facultat.
- Lliurament del carnet d'estudiant.
- Lliurament de guions de pràctiques de determinades assignatures.
- Per a qualsevol dubte o aclariment sobre temes relacionats amb la Facultat.

## Aula d'informàtica

Amb la finalitat de donar suport a la docència, tant teòrica com pràctica, la Unitat Docent de l'Hospital Universitari "Germans Trias i Pujol" disposa d'una aula d'informàtica degudament equipada.

## Biblioteca

### HUGTiP

Ctra. del Canyet, s/n

08916 Badalona

Tel.: 445 25 35

Tel.: 445 12 00 - 323

Fax: 445 24 07

E-mail: BHUGTiP@sb.uab.es

A la biblioteca podeu:

- consultar els documents
- demanar informació bibliogràfica
- agafar documents en préstec
- informar-vos sobre com aconseguir un document que no sigui a la biblioteca
- fer fotocòpies
- accedir als recursos de la Biblioteca Electrònica de la UAB: pàgina web del Servei de Biblioteques (<http://www.bib.uab.es>), revistes electròniques (<http://decomate.uab.es>), sumaris electrònics de revistes del CBUC (<http://www.bib.uab.es/sumaris.htm>), la Biblioteca Digital de Catalunya (<http://www.cbuc.es/bdc>) i xarxa Internet, entre d'altres.

Només cal que tingueu el carnet de membre de la comunitat universitària o que demaneu el carnet de la biblioteca, acreditant la vostra vinculació amb la UAB.



Els horaris de la biblioteca a la Unitat Docent són:

Servei	Horari curs	Horari juliol	Horari agost	Horari setembre
Sala: Informació i préstec	8.30-18.45 h	8.30-18.45 h	8.30-14.30 h*	Horari curs

\* Aquest horari també es fa durant les vacances de Setmana Santa i Nadal

NOTA: és recomanable confirmar per telèfon els horaris dels períodes de vacances

## Laboratoris

La Unitat Docent disposa d'un laboratori multidisciplinari per a les pràctiques de totes les assignatures experimentals, està equipat amb material específic de laboratoris, microscopis i habilitat per a la utilització de material didàctic audiovisual.

## Accessos

Per accedir-hi, si no es disposa de cotxe propi, hi ha dues línies d'autobús que comuniquen l'Hospital amb les ciutats de les rodalies. En concret, una línia (B-26) surt de Sant Adrià de Besòs, i l'altra (B-27), de Santa Coloma de Gramenet. Tots dos autobusos passen per Badalona, i tant en aquesta ciutat com en les d'origen tenen parada al costat de sengles estacions de la xarxa del Ferrocarril Metropolità. Lògicament, també es pot enllaçar amb els autobusos que provenen de Barcelona.

Els horaris d'aquestes línies d'autobusos van, aproximadament, des de les 5 de la matinada, cada 20 minuts, fins a les 23 hores, hora en què també fan el darrer servei des de l'Hospital cap a les ciutats de les rodalies.

### 1.3.2. El Reglament i els òrgans de govern

El Reglament de la Facultat de Medicina fou aprovat per la Junta de Govern de la Universitat i atén als seus Estatuts (decret 37/1985, de 18 de gener).

#### NATURESA I FINALITATS

La Facultat de Medicina organitza els estudis encaminats a la formació de professionals, investigadors i ensenyants en Medicina.

Organitza la docència per a l'obtenció dels títols de llicenciat i doctor en Medicina i Cirurgia i els ensenyaments de postgrau de les especialitats mèdiques.

La Facultat de Medicina fou creada pel Decret 177/68, del 27 de juliol de 1968; es regula per la Llei de Reforma Universitària i les disposicions que la desenvolupen, pels Estatuts de la Universitat Autònoma de Barcelona i per les normes d'aquest reglament.

#### ESTRUCTURA DE LA FACULTAT

##### Article 1

La Facultat es compon de les unitats següents:

1. La seu central i administrativa, que és al campus universitari de Bellaterra
2. Les unitats docents dels hospitals universitaris amb els quals la UAB tingui establert, en cada moment, el corresponent conveni docent

#### ÒRGANS DE GOVERN

##### EL CLAUSTRE DE LA FACULTAT

##### Article 2

1. Composició del Claustre.
  - 1.1. El Claustre estarà format per 250 membres.
  - 1.2. Són membres del Claustre:
    - a) El degà, que el presideix
    - b) El secretari de la Facultat, que ho serà també del Claustre.



- c) Els coordinadors de les Unitats Docents.
  - d) Un nombre de professors fins a arribar al 55% del total de membres del Claustre. El 75% dels quals seran professors amb dedicació a temps complet i el 25% seran professors amb dedicació a temps parcial. En cada cas, els professors seran elegits proporcionalment al seu nombre en cada Unitat Docent.
  - e) Un nombre d'alumnes corresponent al 35% del total de membres del Claustre. Del total d'alumnes claustrals, els estudiants de tercer cicle representaran fins al 5% del total de membres del Claustre. Els alumnes de primer i segon cicle seran elegits en cada Unitat Docent proporcionalment al nombre d'alumnes per curs i Unitat.
  - f) Un nombre de membres del Personal d'Administració i Serveis corresponent al 10% del total de membres del Claustre.
- 1.3. Els membres de l'equip de Deganat, el cap del Gabinet Tecnicopedagògic, el Cap de Biblioteques de la Facultat, l'administrador de Centre i el cap de Secretaria, quan no siguin membres del Claustre, podran ésser convocats per a participar en les sessions, amb veu i sense vot.
2. El Claustre es renovarà cada dos anys. Els representants dels estudiants seran elegits anualment. Les eleccions es faran durant el primer trimestre del curs acadèmic.
3. El Claustre es reunirà:
- a) Com a mínim una vegada l'any, en sessió ordinària, abans de finalitzar el segon trimestre del curs acadèmic
  - b) En sessió extraordinària, convocat pel degà i l'equip de govern, la Junta de Facultat i/o la majoria absoluta dels claustrals d'una Unitat Docent o d'un dels estaments
  - c) En sessió extraordinària per a l'elecció del degà
4. Són funcions del Claustre:
- a) L'elecció i revocació del degà
  - b) L'elaboració, l'aprovació i la modificació, si escau, del reglament de la Facultat
  - c) L'elaboració de les línies generals d'actuació de la Facultat
  - d) La supervisió de la gestió dels òrgans de govern de la Facultat
  - e) L'aprovació dels projectes dels plans d'estudis elaborats per la Junta de Facultat
  - f) L'aprovació de l'informe anual del degà, que haurà d'incloure, necessàriament, una indicació de l'activitat docent investigadora, i també de les línies generals del pressupost, de la programació plurianual i de la memòria econòmica
5. La mesa del Claustre
- a) La mesa del Claustre estarà composta pel degà, com a president, el secretari de la Facultat, dos professors, dos estudiants i dos membres del PAS, elegits pels seus estaments respectius.



- b) A les sessions del Claustre, un dels membres de la mesa, que no sigui el president, actuarà de moderador. El secretari estendrà l'acta del desenvolupament de la sessió i dels acords que s'hi prenguin
- c) Les funcions de la mesa són les següents:
- Convocar les sessions del Claustre amb un mínim de quinze dies d'anticipació, llevat dels casos d'urgència, i trametre l'ordre del dia i la documentació pertinent als claustrals
  - Fixar l'ordre del dia atenent les propostes del degà, de la Junta de Facultat o bé, preceptivament, les fetes per escrit per un mínim del 5% dels claustrals. L'ordre del dia es farà públic
  - Organitzar, dirigir i coordinar les sessions del Claustre
  - Interpretar el Reglament en els casos de dubte o suplir-lo en els casos d'omissió
  - Rebre les peticions de sessió extraordinària del Claustre i valorar-ne les propostes d'ordre del dia
6. El funcionament del Claustre
- a) El quòrum perquè sigui vàlida, en primera convocatòria, la constitució del Claustre serà la majoria absoluta dels seus components. Si no existís aquest quòrum, el Claustre es constituirà en segona convocatòria mitja hora després de l'assenyalada per a la primera, i serà suficient l'assistència de la tercera part dels seus membres. Una vegada constituït el Claustre hom podrà exigir la verificació del quòrum abans de procedir a les votacions.
- b) Els acords es prendran per majoria simple, excepte per a:
- Aprovar projectes de plans d'estudis
  - Modificar el Reglament de la Facultat
  - Elegir el degà
- En aquests casos serà necessària la majoria absoluta en la primera votació i majoria simple en les successives
- c) El vot dels claustrals és personal i indelegable. La votació serà pública, llevat del cas que impliqui persones o bé que algun claustral sol·liciti vot secret.
- d) A les dues absències injustificades, el claustral elegit serà revocat i els membres del seu estament n'elegiran un de nou.
7. L'elecció del degà
- a) El degà serà elegit pel Claustre entre els professors catedràtics o titulars d'universitat, i serà nomenat pel rector.
- b) Els candidats a degà hauran de presentar el programa d'actuació i també la composició dels membres del seu equip.
- c) El degà serà elegit per majoria absoluta en primera votació i simple en segona. La tercera votació, si s'escau, es farà entre els dos candidats més votats.
- d) El període de mandat serà de dos anys i no podrà exercir més de dos mandats consecutius.



- e) En cas d'absència de candidatures, es perllongarà durant mig any el mandat de l'equip cessant i es farà una nova convocatòria. En cas de no presentar-se'n cap de nou, exercirà com a degà el catedràtic més antic.
- f) La renovació del degà i del seu equip es produirà quan la majoria absoluta dels claustrals aprovi la moció corresponent. Aquesta es podrà presentar si està avalada pel 25% dels claustrals.
- g) Per a qualsevol punt no comprès en aquest reglament referent al funcionament del Claustre, la mesa s'atindrà al que disposa el Reglament del Claustre General de la Universitat.

### LA JUNTA DE FACULTAT

#### Article 3

1. La Junta de Facultat, delegada del Claustre, és l'òrgan de govern i gestió ordinari de la Facultat.
2. Són membres de la Junta de Facultat:
  - a) El degà, que la presideix, i els membres de l'equip de govern de la Facultat
  - b) Una representació dels professors de cadascun dels departaments que exerceixen la docència a la Facultat, de la manera següent:
    - Els directors dels departaments corresponents i, en cas que algun d'aquests no intervingui en la docència de la Facultat, un catedràtic o professor titular d'aquesta, elegit entre els professors del seu mateix departament
    - De la Unitat Docent de Bellaterra: un professor de cadascuna de les unitats departamentals que imparteixen docència d'assignatures troncal en els cursos primer i segon. De cadascuna de les unitats docents hospitalàries: un professor de cada departament que imparteix docència d'assignatures troncal en els cursos clínics (tercer, quart, cinquè i sisè).
  - c) Els coordinadors de les unitats docents.
  - d) Una representació dels estudiants de la Facultat, a raó del 30% de la composició total de la Junta, elegits proporcionalment per cadascuna de les unitats docents i curs. El 10% del total dels estudiants hauran de ser de tercer cicle
  - e) Una representació del Personal d'Administració i Serveis, 10% del total de la Junta
  - f) L'administrador de centre
  - g) El director del Gabinet Tecnicopedagògic
  - h) El coordinador de biblioteques de la Facultat
3. És objectiu bàsic de la Junta de Facultat vetllar per una organització adequada i per la qualitat de la docència.

4. La Junta de Facultat es renovarà cada dos anys; la representació dels estudiants es renovarà anualment durant el primer trimestre del curs acadèmic.
5. Les funcions de la Junta de Facultat són les següents:
  - a) La discussió i aprovació dels criteris i les directrius de funcionament de la Facultat
  - b) La discussió i aprovació, si escau, de les propostes de modificació del pla d'estudis i del pla docent
  - c) La discussió i aprovació dels projectes de pressupostos de la Facultat
  - d) L'organització i supervisió del procés electoral del Claustre
  - e) Qualsevol altra funció que li assigni el Claustre, aquest reglament i totes aquelles que no estiguin atribuïdes a un òrgan determinat
6. La Junta de Facultat es reunirà:
  - a) En sessió ordinària una vegada per trimestre.
  - b) Es convocarà, com a mínim, quinze dies abans i se'n trametrà la documentació pertinent.
  - c) Quan ho acordi el degà i el seu equip o quan ho sol·liciti el 15%, com a mínim, dels membres que la componen. Aquesta petició haurà de ser feta per escrit.
7. Funcionament de la Junta
  - a) La Junta la convocarà el degà.
  - b) L'ordre del dia el fixaran el degà i el seu equip.
  - c) Tots els membres de la Junta podran proposar, mitjançant un escrit dirigit al degà, la inclusió de punts a l'ordre del dia. Si la sol·licitud fos del 10% dels membres de la Junta, haurà de ser inclosa en l'ordre del dia de la Junta següent.
  - d) A proposta de qualsevol membre de la Junta, podrà incloure's un nou punt en l'ordre del dia sempre que la majoria absoluta dels membres assistents a la Junta ho aprovi a l'inici de la sessió.
  - e) La constitució de la Junta requerirà l'assistència de la majoria absoluta dels seus membres en primera convocatòria i d'un terç en segona convocatòria, mitja hora més tard.
  - f) Els membres elegits per la Junta que no assisteixin a dues sessions consecutives sense causa justificada, deixaran de ser-ne membres.
  - g) Els acords hauran de ser aprovats per majoria simple dels assistents.
  - h) Les votacions seran públiques, llevat del cas que algun membre de la Junta sol·liciti vot secret i tingui el suport del 10% dels assistents a la Junta o bé que la votació impliqui persones.

Les actes de les sessions de la Junta, elaborades pel secretari de la Facultat, podran ser consultades per qualsevol membre de la Facultat. Seran aprovades, si escau, en la sessió de la Junta següent.



## LES COMISSIONS DE LA FACULTAT

### Article 4

1. Les comissions permanents de la Facultat són les següents:

- Comissió de la Junta de Facultat
- Comissió de Docència
- Comissió de Recerca
- Comissió Econòmica
- Comissió de Professorat
- Comissió d'Actes Culturals

A més de les esmentades, la Junta podrà crear les comissions permanents que convinguin.

2. Elecció dels membres

Llevat del degà o del seu delegat i de l'administrador de centre, els altres membres de les comissions s'elegiran per sufragi universal entre els membres de l'estament al qual pertanyin, d'acord amb els reglaments respectius de les unitats docents.

3. Funcionament

Cada comissió redactarà un projecte de reglament d'ordre intern, que es lliurarà als membres de la Junta de Facultat perquè l'estudiïn i, si escau, l'aprovin.

El secretari de cada comissió, elegit entre els seus membres, haurà d'elaborar l'acta de totes les reunions.

L'acta de cada reunió s'haurà de lliurar al Deganat, on estarà a disposició de qualsevol membre de la Facultat que la sol·liciti. Les decisions recollides en les actes s'hauran de lliurar a tots els departaments que imparteixin classes a la Facultat i al Consell d'Estudiants, quinze dies, com a mínim, abans que tingui lloc la sessió de la Junta de Facultat en la qual s'hauran de sotmetre a aprovació.

Els membres de la Comissió podran ser rellevats de les seves funcions per majoria simple dels vots dels membres de l'estament que els havia elegit.

4. Atribucions i composició

a) Comissió de la Junta de Facultat

A fi d'agilitzar els assumptes de tràmit, funcionarà una comissió permanent de la Junta de Facultat, constituïda pel degà, el secretari de la Facultat, els vicedegans, els coordinadors de les unitats docents, un representant del Consell d'Estudiants i el responsable de la Secretaria de la Facultat, aquest últim amb veu i sense vot. La Comissió de la Junta de Facultat es reunirà, com a mínim, una vegada al mes i tots els seus acords hauran de ser ratificats per la Junta de Facultat següent.

b) Comissió de Docència

L'òrgan principal per a la coordinació i el control de la docència és la Comissió de Docència de la Facultat de Medicina.

Està composta per:

- El Coordinador de Titulació que la presideix.
- Els Coordinadors de les Unitats Docents
- Els Directors de Departament dels departaments que imparteixen docència en la Llicenciatura.
- Un estudiant per cada Unitat Docent.

Són atribucions d'aquesta comissió:

- Coordinar l'elaboració dels plans d'estudi i les modificacions que hi calguin.
- Vetllar perquè es compleixin els plans d'estudi.
- Assegurar l'homogeneïtat dels continguts docents de cadascuna de les assignatures en les diferents unitats docents.
- Promoure l'elaboració i avaluació, per part de persones qualificades, de les enquestes periòdiques destinades a mesurar la qualitat docent de la Facultat en el marc dels objectius proposats prèviament per la Comissió.
- Estudiar, proposar i gestionar qualsevol innovació metodològica o tècnica que sigui útil per a la millora de la qualitat docent.
- Definir les plantilles de professorat i els equipaments que assegurin una infraestructura docent òptima a fi de generar un model ideal de referència.
- Aconseguir informació sobre les deficiències de cadascun dels departaments que imparteixen classes a la facultat, en relació amb l'esmentat model, fer-les públiques i, dins el seu marc de competència, contribuir a reparar-les per ordre de gravetat.

Com a òrgans executius de la Comissió de Docència de la Facultat es constituïran comissions de docència a cada Unitat Docent. En el cas de les unitats docents hospitalàries, també es constituïran comissions de curs.

c) Comissió de Recerca

Estarà composta pel degà, que la presideix, o la persona en qui delegui, un professor de cada Unitat Docent i un estudiant de tercer cicle per a cadascuna de les unitats docents, elegits entre els estaments respectius.

Són atribucions d'aquesta comissió:

- Fer conèixer dins i fora la Facultat la recerca que es porta a terme en cadascun dels departaments que imparteixen classes a la Facultat, organitzant conferències, seminaris, congressos, etc.
- Facilitar la formació de recerca del professorat
- Establir els criteris per al lliurament dels fons dedicats a la recerca assignats a la Facultat
- Informar de tot tipus de beques i ajuts destinats a la recerca

d) Comissió Econòmica

Estarà composta pel degà, que la presideix, o per la persona en qui delegui, un professor de cada Unitat Docent, l'administrador de centre i un estudiant de cada Unitat Docent.

Les seves funcions són:



- Administrar i vetllar per la conservació dels béns de la Facultat
  - Proposar la distribució dels mitjans disponibles d'acord amb els criteris establerts per les comissions pertinents
  - Revisar periòdicament els béns i equipaments de la Facultat
- e) Comissió de Professorat
- Estarà composta pel degà que la presideix, o per la persona en qui delegui, el coordinador i un professor de cada Unitat Docent i un estudiant de cadascun dels cicles.
- Les seves funcions són:
- Informar de les propostes de convocatòria de concurs de places de professorat que ha d'exercir la docència a la Facultat
  - Vetllar per la distribució equilibrada de la plantilla de professorat entre les unitats docents, segons els criteris elaborats per la Comissió de Docència
- f) Comissió d'Actes Culturals
- Estarà composta pel degà, que la presideix, o per la persona en qui delegui, un professor i dos alumnes per cada Unitat Docent.
- La seva atribució és:
- Proposar les activitats de tipus humanístic, esportiu i social i la projecció de la Facultat vers la comunitat

## **EL DEGÀ I EL SEU EQUIP**

### **Article 5**

1. El degà serà el representant de la Facultat i actuarà en el seu nom.
2. Elaborarà les propostes polítiques i d'actuació de la Facultat.
3. El Degà es proveirà d'un equip de govern, que estarà compost per:
  - els vicedegans
  - el secretari, que tindrà les funcions de fedatari de la Facultat
4. Per a cada Unitat Docent s'elegirà, entre els seus professors, un coordinador, seguint el procediment que assenyalí el seu reglament.

## **L'ADMINISTRADOR DE CENTRE**

### **Article 6**

1. La Facultat comptarà amb un administrador de centre que actuarà com a delegat del gerent de la UAB.

2. L'administrador de centre es designarà seguint el procediment previst en l'article 176 dels Estatuts de la UAB.
3. L'administrador de centre no podrà tenir assignades ni funcions docents ni de recerca. Les seves funcions són:
  - a) La gestió dels serveis economicoadministratius de la Facultat, amb subjecció a les normes establertes en els Estatuts de la UAB i aquelles altres que li siguin assignades per la Junta de Facultat, totes amb la supervisió del degà i de la Comissió d'Economia
  - b) L'assessorament, quan el sol·liciti el degà o el seu equip, la Junta de Facultat, el Claustre de la Facultat o les diverses comissions

### RÈGIM ECONÒMIC

#### Article 7

Per tal de complir els seus objectius, la Facultat comptarà amb les subvencions ordinàries i extraordinàries lliurades per la Universitat, i d'altres que es puguin obtenir d'entitats de caràcter públic o privat, dins els límits marcats pels Estatuts de la UAB.

1. Els moviments econòmics i financers, i també la utilització interna dels recursos, hauran de quedar reflectits:
  - a) En el pressupost anual
  - b) En la programació quadriannual en la qual s'emmarqui el pressupost anual
  - c) En la memòria econòmica de presentació i rendiment de comptes
2. El projecte de pressupost anual i la programació quadriannual seran elaborats per l'administrador de centre sota la direcció del degà o del seu representant i aprovats per la Junta de Facultat.
3. La programació plurianual serà revisada cada any i contindrà la valoració econòmica dels ingressos i de les despeses corresponents. La programació inclourà també:
  - a) Els plans de construcció de nous edificis i els d'ampliació o modificació important dels existents
  - b) Els plans d'increment o modificació de les instal·lacions de caràcter general de la Facultat
  - c) Un pla general d'inversions d'infraestructura de docència i recerca



## DISPOSICIONS ADDICIONALS

### PRIMERA

Actualment, són unitats docents, mitjançant els convenis corresponents:

- a) UD de l'ICS - Hospital Universitari "Germans Trias i Pujol".
- b) UD de l'ICS - Hospitals de la Vall d'Hebron.
- c) UD de l'IMAS – Hospital del Mar
- d) UD de l'Hospital Universitari de la Santa Creu i Sant Pau

### SEGONA

Actualment, són unitats departamentals que imparteixen docència d'assignatures troncal a la UD de Bellaterra:

- a) Anatomia Humana i Embriologia.
- b) Bioestadística.
- c) Biofísica.
- d) Biologia.
- e) Bioquímica.
- f) Fisiologia.
- g) Histologia.
- h) Història de la Medicina.
- i) Immunologia.
- j) Psicologia Mèdica.

### TERCERA

Els departaments que imparteixen docència d'assignatures troncal en els cursos clínics són:

- a) Ciències Morfològiques
- b) Cirurgia.
- c) Farmacologia i Terapèutica.
- d) Genètica i Microbiologia.
- e) Medicina.
- f) Pediatria, Obstetrícia i Ginecologia i Medicina Preventiva.
- g) Psiquiatria i Medicina Legal.



### 1.3.3. Els estudiants

#### Representació i participació dels estudiants a la Facultat de Medicina

Els estudiants poden participar en les tasques d'organització i de decisió de la Facultat com:

- Delegats de curss, participant en les tasques de coordinació docent.
- Membres del consell d'estudiants
- Representant als estudiants en els òrgans de govern de la Facultat i de la Universitat, com són la Junta, el Claustre i les comissions del centre.

#### Un Consell dels Estudiants pels Estudiants

Format a nivell Local en cada Unitat Docent i a nivell de Facultat, per estudiants elegits i renovats cada any pels propis estudiants, és l'òrgan de govern que recull i executa les iniciatives dels estudiants. Per una banda els aplega a tots i per altra és el motor i el transmissor de les propostes que els estudiants puguin tenir, potenciant la participació en tots els àmbits de la vida universitària, ofereix informació sobre temes d'interès, organitza activitats diverses, centralitza les opinions dels estudiants, realitza activitats de promoció de la cooperació i ofereix serveis diversos, com publicacions.

El Consell està ubicat físicament en un espai, està dotat amb una infraestructura i uns recursos econòmics per tal de poder donar resposta a les diferents iniciatives.

El Consell General, format per membres dels Consells Locals de cada Unitat Docent, es reuneixen de manera oberta periòdicament, així tots els estudiants de la Facultat de Medicina estem representats per aquest C.E.E.M. (Consell Estatal d'Estudiants de Medicina) que vetlla pel respecte de tots els Estudiants de Medicina d'arreu de l'Estat.

*Treballem per tal que el Consell sigui una institució útil, mai allunyada de la vida quotidiana dels estudiants, i així tots junts formar una gran comunitat.*

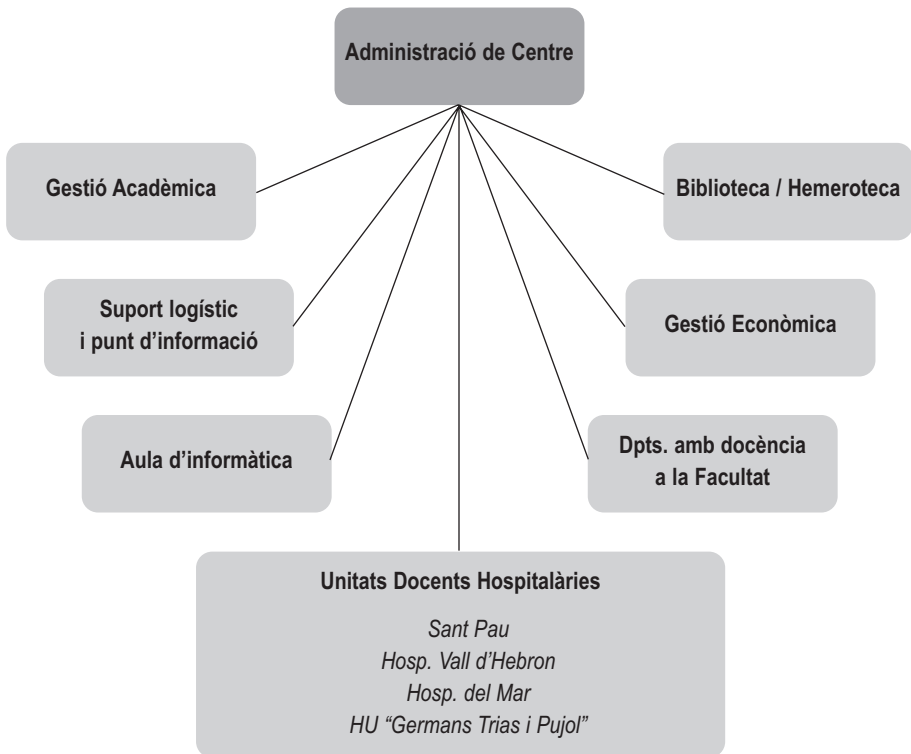
*No dubteu en fer-nos arribar les vostres suggerències o iniciatives: [consell.estudiants.medicina@uab.es](mailto:consell.estudiants.medicina@uab.es)*



### 1.3.4. Estructura administrativa

Per tal d'acomplir les seves finalitats, la Universitat comptarà amb l'adequada estructura administrativa i de gestió. L'organització dels serveis administratius i econòmics de la Universitat s'estructurarà en serveis, seccions i àrees. Cada departament i cada centre tindrà garantit un nucli de gestió i administració per realitzar les funcions que li i són pròpies.

A la Facultat de Medicina, l'estructura administrativa la teniu representada en el gràfic, juntament amb el nom de les persones responsables de cadascun dels serveis:



## **2. ELS ESTUDIS**



## 2.1. La Llicenciatura de Medicina

El currículum de la Llicenciatura de Medicina està orientat per les disposicions legals de l'Estat espanyol i per les directrius dels organismes pertinents de la Comunitat Europea.

En relació amb el pla d'estudis de 1993 les modificacions més significatives són l'augment dels crèdits troncal i la disminució dels crèdits optatius.

Respecte al pla d'estudis de 1986, el canvi fonamental consisteix: en primer lloc, hi ha un important augment del temps destinat a l'ensenyament pràctic. En el primer cicle (1r, 2n i 3r curs) la proporció teòrica/pràctica és d'1/1. En el 2n cicle (4t, 5è i 6è) aquesta relació es d'1/2. Després hi ha una clara tendència a promoure la coordinació entre les diverses àrees de coneixement a l'hora d'impartir continguts de les diferents matèries del currículum. Les assignatures clàssiques desapareixen com a unitats didàctiques aïllades.

Introdueix el concepte de matèria optativa, és a dir, triada per l'alumne d'entre les que ofereix el nostre centre; així com la lliure elecció, que permet a l'alumne tenir un ventall d'opcions entre les assignatures d'altres facultats o bé d'entre activitats reconegudes.

El calendari d'implantació del pla d'estudis 1999 i d'extinció del pla d'estudis 1986 es el següent:

### ***Curs 2001-2002***

– Pla d'estudis 1999 de 1r a 6è curs.

### **2.1.1. Departaments que imparteixen docència a la Facultat**

Les assignatures dels plans d'estudis s'imparteixen per professors que pertanyen a diferents departaments, segons les disciplines o àrees de coneixement de què es tracti. Els departaments que imparteixen docència en la Llicenciatura de Medicina són:



	CÀRREC	NOM	TELÈFON
<b>Departament de Bioquímica i Biologia Molecular</b>	<b>Director</b>	Francesc González Sastre	93 581 12 56
Unitat de Biofísica	<i>Cap de la Unitat</i>	Esteve Padros Morell	93 581 18 70
Suport administratiu	Responsable	Melchor Cruz Murillo	93 581 19 07
<i>Unitat de Bioquímica</i>	<i>Cap de la Unitat</i>	José Aguilera Ávila	93 581 19 10
Suport administratiu	Responsable	Mercè Yáñez Ferreiro	93 581 19 10
<b>Departament de Biologia Cel·lular, de Fisiologia, i d'Immunologia</b>	<b>Directora</b>	Cristina Templado Meseguer	93 581 17 25
<i>Unitat departamental de Biologia</i>	<i>Cap de la Unitat</i>	Joaquima Navarro Ferrete	93 581 17 73
Suport administratiu	Responsable	Ana Utrabo Rodríguez	93 581 10 25
Unitat departamental de Fisiologia	<i>Cap de la Unitat</i>	Xavier Navarro Acebés	93 581 19 19
Suport administratiu	Responsable	Luisa Guerrero	93 581 19 19
<i>Unitat departamental d'Histologia</i>	<i>Cap de la Unitat</i>	Bernardo Castellano Lopez	93 581 18 75
Suport administratiu	Responsable	Félix Gallego Hernández	93 581 23 92
<i>Unitat departamental d'Immunologia</i>	<i>Cap de la Unitat</i>	Ricard Pujol Borrell	93 456 12 00 ext 346
<b>Departament de Ciències Morfològiques</b>	<b>Director</b>	Sergio Serrano Figueras	93 428 26 37
<i>Unitat Departamental d'Anatomia Humana i Embriologia</i>	<i>Cap de la Unitat</i>	Josep M. Doménech Mateu	93 581 19 48
Suport administratiu	Responsable	M. Rosa Ramos Basa	93 581 18 74
<b>Departament de Cirurgia</b>	<b>Director</b>	Manuel Armengol Carrasco	93 428 25 19
Suport administratiu	Responsable	M. Eulàlia Palou Serra	93 428 25 19
<b>Departament de Farmacologia i Terapèutica</b>	<b>Director</b>	Josep Eladi Baños Díez	93 581 18 96
<i>Unitat Departamental de Farmacologia</i>	<i>Cap de la Unitat</i>	Albert Badia Sancho	93 581 19 53
Suport administratiu	Responsable	David Bernabeu Aguilar	93 581 19 52
<b>Departament de Psiquiatria i Medicina Legal</b>	<b>Director</b>	Miquel Casas Brugué	93 581 23 81
<i>Unitat Departamental de Psicologia Mèdica</i>	<i>Cap de la Unitat</i>	Adolf Tobena Pallares	93 581 14 36
Suport administratiu	Responsable	Montserrat Albertos Montoya	93 581 12 25
<b>Departament de Medicina</b>	<b>Director</b>	Joan Rubies Prat	93 427 20 00 ext 4044
Suport administratiu	Responsable	M. Rosa Violeta Labrador	93 428 56 21
<b>Departament de Pediatria, Obstetrícia, Ginecologia i Medicina Preventiva</b>	<b>Director</b>	Ramón Carreras Collado	93 581 19 03
<i>Unitat Departamental de Bioestadística</i>	<i>Cap de la Unitat</i>	Leonardo Pardo Carrasco	93 581 27 97
Suport administratiu	Responsable	Cecilia Jiménez Jiménez	93 581 19 03
<i>Unitat departamental d'Història de la Medicina</i>	<i>Cap de la Unitat</i>	Álvar Martínez Vidal	93 581 18 84

## 2.2. El pla d'estudis

### 2.2.1. El pla d'estudis de 1999

#### Llicenciatura de Medicina

Aprovat per Resolució de 13 de gener de 2000, de la UAB, per la qual es publica la modificació del pla d'estudis de la Llicenciatura en Medicina, publicada per resolució de 8 de novembre de 1993 (BOE núm. 34 de 9 febrer de 2000).

- Ensenyament de 1r cicle (sense títol terminal) i de 2n cicle
- Centre Universitari responsable de l'organització del pla d'estudis: Facultat de Medicina de la Universitat Autònoma de Barcelona
- Càrrega lectiva global: 511 crèdits

Cicle	Curs	Matèria Troncal	Matèria optativa	Crèdits Lliures	Total
1r	1	83.0	4.5	51	
	2	77.0			
	3	73.0			
2n	4	78.0			
	5	73.5			
	6	71.0			
		455.5	4.5	51	511

**Assignatures troncal:** corresponen a les matèries que s'estableixen en el Reial Decret de directrius generals pròpies de la titulació de la Llicenciatura de Medicina.

**Assignatures optatives:** corresponen a les matèries que estableix la UAB. Cal cursar les necessàries que estableix el pla d'estudis. Aquestes tindran **el caràcter de no canviabls**.

**Assignatures de lliure elecció:** assignatures que es poden triar tant entre les matèries optatives del pla d'estudis de Medicina com entre la resta d'assignatures que ofereix la Universitat Autònoma de Barcelona en els plans d'estudis nous (elaborats sota les directrius del RD 1497/1987 i del Reial Decret 1267/1994), amb les excepcions següents:

- Matèries del pla d'estudis propi o d'altres plans d'estudis subjectes a prerequisits o incompatibilitats.
- Matèries de contingut idèntic o molt similar al de les mateixes de la pròpia titulació, d'acord amb les propostes formulades pels Centres.

Altres formes d'obtenir els crèdits de lliure elecció les podeu consultar a la pàgina 53 d'aquesta guia.



## Assignatures troncales

Codi	Assignatura	Semestre	Crèdits teoria	Crèdits pràctiq.	Crèdits totals
<b>PRIMER CURS</b>					
26769	Desenvolupament, Estructura i Funció de l'Aparell Locomotor	2n	6,5	6,5	13
26766	Introducció a la Medicina i Metodologia Científica	1r	10	6	16
26768	Morfologia, Estructura i Funció de l'Organisme Humà Normal I	1r	12	13	25
26770	Morfologia, Estructura i Funció de l'Organisme Humà Normal II	2n	15	14	29
<b>SEGON CURS</b>					
26771	Bases Psicològiques dels Estats de Salut i Malaltia	1r	4,5	3,5	8
26772	Desenvolupament, Estructura i Funció dels Aparells i Sistemes en Estats de Salut I	1r	16,5	16,5	33
26773	Desenvolupament, Estructura i Funció dels Aparells i Sistemes en Estats de Salut II	2n	18	18	36
<b>TERCER CURS</b>					
26774	Epidemiologia General i Demografia Sanitària	1r / 2n	2,5	2,5	5
26775	Introducció a la Patologia I	1r	17	17	34
26776	Introducció a la Patologia II	2n	17	17	34
<b>QUART CURS</b>					
26799	Psiquiatria	2n	3,5	6,5	10
26793	Medicina i Cirurgia I	1r	16	18	34
26794	Medicina i Cirurgia II	2n	16	18	34
<b>CINQUÈ CURS</b>					
26796	Obstetrícia i Ginecologia	1r	7	7	14
26798	Pediatria	2n	9	9	18
26795	Medicina i Cirurgia III	1r	10	10	20
26797	Medicina i Cirurgia IV i Farmacologia Clínica	2n	11,5	10	21,5
<b>SISÈ CURS</b>					
26803	Medicina Legal i Toxicologia. Deontologia i Legislació Sanitària	2n	3,5	6,5	10
26804	Medicina Preventiva i Salut Pública i Comunitària	2n	5	8	13
26800	Pràctica Clínica	Anual	0	48	48



***Assignatures optatives que s'oferiran el curs 2001/2002***

Recomanem a l'alumne que consulti aquest quadre per poder fer una tria adequada segons el semestre de cada assignatura i la Unitat Docent en la qual té assignada plaça.

Codi	Assignatura	Crèdits	Itinerari recomanat(*)
<b>BELLATERRA</b>			
26785	Ampliació de Biologia Cel·lular	4.5	1-2-1
22989	Biologia del Desenvolupament i Teratogènia	6	1-2-2
22992	Biomecànica Aplicada a l'Aparell Locomotor	5	1-2-1
26782	Fonaments i Aplicacions de les Radiacions en Diagnosi i Teràpia	4.5	1-1-2
22991	Histologia Avançada	6	1-2-1
22997	Iniciació a la Microinformàtica per a Metges	4.5	1-1-2
26784	Introducció a la Metodologia Científica I	4.5	1-1-2
22998	Psicologia Humana: Bases Socials i Conducta Anormal	6	1-2-2
<b>SANT PAU</b>			
26805	Alcoholisme i Toxicomanies	4.5	2-5-2
26808	Bases Moleculares de l'Autoimmunitat	4.5	2-4-2
26778	Bioètica Clínica	4.5	1-3-1
23004	Bioquímica Clínica	6	2-6-1
26813	Endoscòpia Diagnòstica i Terapèutica	4.5	2-4-1
26816	Foniatría	4.5	2-5-1
26781	Informàtica Mèdica	4.5	1-3-2
23014	Introducció a la Metodologia Científica II	6	2-5-2
26791	Nutrició i Dietètica	4.5	1-3-2
23019	Oncologia General	6	2-5-2
26830	Patologia Molecular	4.5	2-5-2
26833	Salut Laboral	4.5	2-4-1
26820	Immunologia: fisiopatològica i terapèutica	4.5	2-0-1
26810	Citologia clínica	4.5	2-0-2
26822	Legislació i gestió de l'administració sanitària	4.5	2-0-2



Codi	Assignatura	Crèdits	Itinerari recomanat(*)
<b>VALL D'HEBRON</b>			
23001	Anestesiologia, Reanimació i Tractament del Dolor	7	2-4-1
26778	Bioètica Clínica	4.5	2-4-2
23004	Bioquímica Clínica	6	2-5-2
26779	Cervell i Conducta	6	1-3-1
26811	Cirurgia Plàstica i Reparadora	4.5	2-5-1
23024	Diagnòstic per la Imatge	6	2-6-2
26813	Endoscòpia Diagnòstica i Terapèutica	4.5	2-4-2
26780	Evolució i Concepte de Malaltia	4.5	1-3-2
22994	Fisiologia Aplicada	6	1-3-2
26816	Foniatria	4.5	2-5-2
23011	Geriatría	5	2-5-1
26819	Infecció Nosocomial i Política d'Antibiòtics	4.5	2-6-1
26823	Medicina de l'Activitat Física i de l'Esport	4.5	2-5-1
26791	Nutrició i Dietètica	4.5	1-3-1
23019	Oncologia General	6	2-6-2
26829	Paidopsiquiatria	4.5	2-4-2

<b>HOSPITAL DEL MAR</b>			
23001	Anestesiologia, Reanimació i Tractament del Dolor	7	2-4-1
26808	Bases Moleculares de l'Autoimmunitat	4.5	2-4-2
26778	Bioètica Clínica	4.5	
26779	Cervell i Conducta	6	1-3-2
23024	Diagnòstic per la Imatge	6	2-4-1
23011	Geriatría	5	2-5-2
26819	Infecció Nosocomial i Política d'Antibiòtics	4.5	2-5-1
26822	Legislació i Gestió de l'Administració Sanitària	4.5	2-6-1
26826	Micologia Clínica	4.5	1-3-2
26791	Nutrició i Dietètica	4.5	2-6-2
23019	Oncologia General	6	2-6-1

Codi	Assignatura	Crèdits	Itinerari recomanat(*)
<b>HU "GERMANS TRIAS I PUJOL"</b>			
23001	Anestesiologia, Reanimació i Tractament del Dolor	7	2-5-1
26778	Bioètica Clínica	4.5	2-5-2
23004	Bioquímica Clínica	6	2-6-0
26810	Citologia Clínica	4.5	1-3-2
22994	Fisiologia Aplicada	6	1-3-1
26820	Immunologia: Fisiopatologia i Diagnòstic	4.5	1-3-2
26781	Informàtica Mèdica	4.5	1-3-2
26823	Medicina de l'Activitat Física i de l'Esport	4.5	2-4-2
26791	Nutrició i Dietètica	4.5	2-4-2

(\*) **Itinerari recomanat:** el primer dígit indica el cicle (primer o segon) en què s'ofereix l'assignatura; el dígit central fa referència al curs en què la Unitat Docent hospitalària ubica l'assignatura (tercer, quart, cinquè o sisè); i finalment el dígit final ens indica el semestre en què s'imparteix l'assignatura (primer o segon; quan el dígit és 0 vol dir que el semestre està encara per determinar).



## 2.2.2. Equiparacions

<i>Crèdits Pla 93</i>	<i>Assignatures troncal</i>	<i>Crèdits Pla 99</i>
<b>PRIMER CURS</b>		
13	Introducció a la Medicina i Metodologia Científica	16
23	Morfologia, Estructura i Funció de l'Organisme Humà Normal I	25
12	Desenvolupament, Estructura i Funció de l'Aparell Locomotor	13
26	Morfologia, Estructura i Funció de l'Organisme Humà Normal II	29
<b>SEGON CURS</b>		
7	(Psicologia Bàsica) Bases Psicològiques dels Estats de Salut i Malaltia	8
29	Desenvolupament, Estructura i Funció dels Aparells i Sistemes en Estat de Salut I	33
32	Desenvolupament, Estructura i Funció dels Aparells i Sistemes en Estat de Salut II	36
<b>TERCER CURS</b>		
4	(Epidemiologia) Epidemiologia General i Demografia Sanitària	5
30	Introducció a la Patologia I	34
30	Introducció a la Patologia II	34
<b>QUART CURS</b>		
30	Medicina i Cirurgia I	34
9	Psiquiatria	10
30	Medicina i Cirurgia II	34
<b>CINQUÈ CURS</b>		
12	Obstetrícia i Ginecologia	14
17,5	Medicina i Cirurgia III	20
16	Pediatria	18
19	Medicina i Cirurgia IV i Farmacologia Clínica	21,5
<b>SISÈ CURS</b>		
42	Pràctica Clínica	48
11	Medicina Preventiva i Salut Pública i Comunitària	13
9	(Medicina Legal i Toxicologia) Medicina Legal i Toxicologia. Deontologia i Legislació Mèdica	10

Taula d'equiparacions i docència entre el pla d'estudis de 1993 i el pla d'estudis de 1999

<i>Crèdits Pla 93</i>	<i>Assignatures optatives</i>	<i>Crèdits Pla 99</i>
3	Alcoholisme i Toxicomanies	4,5
4	Algologia	4,5
3	Ampliació de Biologia Cel·lular	4,5
6	Anatomia Radiològica	6
7	Anestesiologia, Reanimació i Tractament del Dolor	7
3	Bases Moleculares de l'Autoimmunitat	4,5
3	Bioètica Clínica	4,5
6	Biologia del Desenvolupament i Teratogènia	6
5	Biomecànica Aplicada a l'Aparell Locomotor	5
6	Bioquímica Clínica	6
4	Cervell i Conducta	6
4	Cirurgia Plàstica i Reparadora	4,5
4	Citologia Clínica	4,5
6	Diagnòstic per la Imatge	6
4	Endoscòpia Diagnostica i Terapèutica	4,5
4	Evolució i Concepte de Malaltia	4,5
6	Fisiologia Aplicada	6
6	Fisiologia i Farmacologia de les Disfuncions del Sistema Nerviós Autònom	6
3	Foniatría	4,5
4	Genètica Mèdica	4,5
5	Geriatría	5
6	Histologia Mèdica Avançada	6
4	Immunologia: Fisiopatologia i Terapèutica	4,5
3	Infecció Nosocomial i Política d'Antibiòtics	4,5
4	Informàtica Mèdica	4,5
4,5	Iniciació a la Microinformàtica per a Metges	4,5
3	Introducció a la Metodologia Científica I	4,5
6	Introducció a la Metodologia Científica II	6
6	Introducció a la Metodologia Científica III	6
4	Legislació i Gestió de l'Administració Sanitària	4,5
4	Malalties Hereditàries	4,5



<i>Crèdits Pla 93</i>	<i>Assignatures optatives</i>	<i>Crèdits Pla 99</i>
4	Medicina de l'Activitat Física i de l'Esport	4,5
3	Medicina Nuclear	4,5
6	Medicina Psicosomàtica	6
3	Micologia Clínica	4,5
5	Neuropsicologia Cognitiva	5
3	Nutrició i Dietètica	4,5
6	Oncologia General	6
3	Paidopsiquiatria	4,5
4	Patologia Molecular	4,5
4	Perinatologia	4,5
3	Psicologia de la Salut	4,5
6	Psicologia Humana: Bases Socials i Conducta Anormal	6
4	Salut Laboral	4,5

## Taula d'equiparacions i docència entre el pla d'estudis de 1986 i el pla d'estudis de 1999

Pla antic (1986)	Pla nou (1999)	Cr
12170 - Biologia	Morfologia, Estructura i Funció de l'Organisme Humà Normal I	25
12171 - Bioquímica Estructural i Dinàmica		
12172 - Biofísica		
12169 - Bioestadística	Introducció a la Medicina i Metodologia Científica	16
12198 - Història de la Medicina		
12168 - Anatomia Humana I	Morfologia, Estructura i Funció de l'Organisme Humà Normal II	29
12170 - Biologia		
12171 - Bioquímica Estructural i Dinàmica		
12168 - Anatomia Humana I	Desenvolupament, Estructura i Funció de l'Aparell Locomotor	13
12174 - Anatomia Humana II	Desenvolupament, Estr. i Funció dels Aparells i Sistemes Estat de Salut I	33
12175 - Fisiologia Humana		
12176 - Histologia	Desenvolupament, Estr. i Funció del Aparells i Sistemes Estat de Salut II	36
12177 - Psicologia Mèdica	Bases Psicològiques dels Estats de Salut i Malaltia	8
12178 - Anatomia Patològica	Introducció a la Patologia I	34
12179 - Farmacologia		
12180 - Microbiologia i Parasitologia		
12181 - Patologia General	Introducció a la Patologia II	34
12182 - Radiologia i Medicina Física		
12183 - Obstetrícia	Obstetrícia i Ginecologia	14
12189 - Ginecologia		
12185 - Patologia Mèdica I	Medicina i Cirurgia I	34
12193 - Patologia Mèdica II		
12186 - Patologia Quirúrgica I		
12192 - Otorrinolaringologia		
12185 - Patologia Mèdica I	Medicina i Cirurgia II	34
12193 - Patologia Mèdica II		
12186 - Patologia Quirúrgica I		
12184 - Oftalmologia		
12187 - Pediatria	Pediatria	18
12195 - Psiquiatria	Psiquiatria	10



Pla antic (1986)	Pla nou (1999)	Cr
12193 - Patologia Mèdica II	Medicina i Cirurgia III	20
12194 - Patologia Quirúrgica II		
12193 - Patologia Mèdica II	Medicina i Cirurgia IV i Farmacologia Clínica	21,5
12194 - Patologia Quirúrgica II		
12188 - Dermatologia		
12200 - Terapèutica i Farmacologia Clínica		
12190 - Medicina Legal i Toxicologia	Medicina Legal i Toxicologia. Deontologia i Legislació Sanitària	10
12191 - Medicina Preventiva i Sanitat	Medicina Preventiva i Salut Pública i Comunitària	13
12201 - Rotatori	Pràctica clínica	48

### 2.2.3. La lliure elecció

Una de les opcions per als crèdits de lliure elecció consisteix en les assignatures que la Universitat Autònoma ofereix per a titulacions diferents de la de Medicina. La lliure elecció, com el seu nom indica, ha de ser cursada a partir dels criteris estrictament personals de l'estudiant, i poden respondre als seus interessos de formació en un camp relacionat amb el dels seus estudis, a l'ampliació de coneixements en matèries alienes a aquest camp o a l'interès d'estudiar matèries que, precisament, s'allunyen de la pròpia carrera, només pel plaer de fer una cosa diferent.

Les assignatures de les quals s'ofereix informació són totes les que podrien interessar a l'estudiant, i en aquest sentit us convidem a consultar la web de l'Autònoma (<http://www.uab.es/estudis1.htm>), on figuren tots els plans d'estudis del campus. Tampoc tenim prou informació sobre la dificultat afegida que pot suposar cursar una assignatura d'una titulació diferent d'aquella a la qual pertany l'estudiant. És, per tant, responsabilitat de l'alumne assabentar-se de si la seva elecció s'ajusta als seus interessos i possibilitats.

Altre mecanisme per obtenir el nombre de crèdits necessaris de lliure elecció és:

1. Reconeixement de crèdits cursats amb anterioritat. Aquest estudis han de reunir els requisits següents:
  - Tenir la categoria d'estudis universitaris homologats o propis de la UAB.
  - Ser estudis de primer cicle, de segon cicle o de primer i segon cicle.
2. Crèdits cursats per a la realització d'activitats docents.

Per tal d'incrementar la interdisciplinarietat dels nous plans d'estudi, la UAB posa a l'abast dels seus alumnes la possibilitat de cursar activitats i ensenyaments que ofereixen altres universitats i institucions.



L'alumne que vulgui incorporar aquests ensenyaments al seu expedient acadèmic, caldrà que els cursis simultàniament amb els estudis universitaris que realitza a la UAB i, un cop superats, podran ser reconeguts com a crèdits de lliure elecció.

3. Cada curs acadèmic, la UAB edita una publicació amb totes les activitats que l'alumne pot realitzar i amb posterioritat demanar el reconeixement de crèdits de lliure elecció. Aquesta publicació la podeu consultar a la Gestió Acadèmica de la Facultat.

El nombre màxim de crèdits de lliure elecció que es podran reconèixer mitjançant aquesta modalitat és de 34. Per saber l'oferta del curs 2001-2002 adreceu-vos a la Gestió Acadèmica de la Facultat.

#### **2.2.4. Sortides professionals**

El llicenciat en Medicina es pot orientar cap a la Medicina General, pot iniciar una formació més especialitzada, o bé pot derivar-se cap a activitats professionals no assistencials, o bé activitats lligades a l'administració no sanitària:

##### *A) Medicina general:*

Tot llicenciat en Medicina pot exercir com a metge generalista. En cas de fer-ho a la Sanitat Pública, requerirà una formació suplementària (Directiva Comunitària 75/363/CEE). Enguany, aquesta formació es realitza mitjançant l'especialitat de Medicina Familiar i Comunitària, prèvia superació de l'examen MIR (Reial Decret 931/1995. BOE 16 juny 1995). Per accedir a una plaça d'assistència primària del sector públic permanentment cal passar un concurs. També es pot accedir a una plaça d'assistència primària temporalment, en règim de suplència.

##### *B) Formació especialitzada:*

L'inici de la formació com a especialista requereix la incorporació al programa MIR (Metges Interns i Residents), mitjançant la superació d'una prova a nivell estatal. Un cop iniciada la formació de l'especialitat escollida en un centre hospitalari acreditat per a la docència, el metge resident dedicarà entre tres i cinc anys (depenent de l'especialitat) a la seva formació, que tindrà caràcter remunerat. Una vegada transcorregut el període de formació s'obtindrà el títol d'especialista que faculta per exercir l'especialitat privadament o bé per concursar a plaça d'especialista en un centre sanitari públic o privat.

##### *C) Activitats assistencials lligades a l'administració no sanitària:*

Serveis mèdics de diversos ministeris, com el Ministeri de Justícia (Medicina Forense, Serveis Mèdics de les Institucions Penitenciàries) o el Ministeri de Defensa (Medicina Militar).

##### *D) Activitat no assistencial:*

Indústria farmacèutica, gestió i inspecció sanitària, docència i recerca de ciències mèdiques bàsiques.



# **3. PROGRAMES D'INTERCANVI**



## 3.1. SÒCRATES / ERASMUS

### Programa SÒCRATES 2001/2002

El programa ERASMUS és un programa de la UE creat per facilitar que els estudiants universitaris puguin cursar part dels seus estudis en un altre dels països comunitaris.

S'organitza mitjançant convenis bilaterals que signen els departaments o els centres de les diverses universitats de la UE.

Poden obtenir una beca ERASMUS els estudiants dels departaments o centres que tenen un intercanvi i compleixen les condicions de la convocatòria.

Les estades oscil·len entre tres mesos i un any, tot i que hi ha la possibilitat d'allargar la beca un any més sense dotació econòmica. A la tornada es reconeixen les assignatures i la nota obtinguda en la universitat estrangera.

La beca ERASMUS suposa la matrícula gratuïta en la universitat de destí i un ajut complementari per contribuir a pagar part de les despeses que comporta l'estada a l'estranger. La dotació de les beques és de 100 EUROS/mes, més un plus que varia segons el país de destí.

Cada Unitat Docent té un coordinador responsable del funcionament de l'intercanvi i de tot el procés, des de l'adjudicació fins a la qualificació de l'acta. El coordinador està a càrrec d'establir les equiparacions de les assignatures de la UAB amb les de la universitat de destí.

La convocatòria ERASMUS té lloc cap al març o l'abril i els fulls de sol·licitud recullen les condicions i els terminis d'adjudicació. La resolució definitiva de la concessió de beques és al juny.

Un cop s'ha comunicat a l'estudiant que és beneficiari d'una beca, s'ha de posar en contacte amb l'oficina ERASMUS del centre, on rebrà la confirmació oficial que l'acreditarà com a estudiant ERASMUS.

Es recomana als alumnes que aconseguixin l'imprès E-128 de la Seguretat Social, ja que els permetrà tenir els mateixos drets i la mateixa assistència que un ciutadà del país de destí.



## 3.2. Tempus

És idèntic al programa ERASMUS però inclou també països de l'Est.

## 3.3. Programa de mobilitat

És un programa amb les mateixes característiques que l'ERASMUS però amb països de fora del continent europeu. Les beques permeten marxar un semestre o tot un curs, i la dotació és de 125.000 pessetes i 250.000 pessetes, respectivament. La matrícula en la universitat de destí és gratuïta.

La convocatòria es divideix en tres etapes, la primera a l'octubre, la segona entre març i abril i la tercera al juny.

## 3.4. Programa de cooperació iberoamericana

És l'antic programa INTERCAMPUS, que consisteix en una estada de 8 a 12 setmanes en una universitat iberoamericana, on l'estudiant col·labora amb el departament que ha convocat la plaça.

## 3.5. Estructura dels programes d'intercanvi

Qualsevol de les cinc gestions acadèmiques de la Facultat de Medicina disposarà de la informació essencial dels programes d'intercanvi.

La gestió dels programes d'intercanvi es farà des de l'oficina ERASMUS de la Facultat de Medicina.

**Lloc:** Gestió Acadèmica de la Facultat - Edifici M - Bellaterra.

**Telèfon:** 93 581 19 17

**Horari:** De dilluns a divendres de 10.00 a 13.00 h

Aquest horari és susceptible de canvi al llarg del curs acadèmic 2001/2002. En cas de canvi, totes les gestions acadèmiques de les unitats docents disposaran del nou horari.

## **4. ELS SERVEIS DE LA FACULTAT**





## 4.1. Gestió Acadèmica

La Gestió Acadèmica del Centre s'encarrega de les tasques administratives i acadèmiques de suport al professorat i a l'alumnat. Segons les peculiaritats d'aquesta Facultat, l'atenció al públic es dona tant a la Gestió Acadèmica de Bellaterra com a les gestories acadèmiques de les unitats docents hospitalàries.

En el curs 2001/2002, els alumnes de Medicina han de matricular-se ells mateixos des de qualsevol caixer de la Caixa de Catalunya o per Internet. Serà necessari que tinguin el carnet d'estudiant activat.

No podran *automatricular-se*, per tant han de fer matrícula assistida, els alumnes de nou ingrés, els de trasllat, els que no eren alumnes el curs passat i els alumnes amb gratuïtat pel fet de pertànyer al personal de les universitats públiques catalanes.

### Automatrícula

Els alumnes que continuïn els estudis de Medicina han d'*automatricular-se* en qualsevol *Terminal de la Caixa de Catalunya* o mitjançant pàgina web durant les 24 hores del dia. La informació necessària la podeu consultar al web de la Facultat.

### Procediment per realitzar l'automatrícula

Els alumnes que no ho han fet encara, han de recollir al Punt d'informació el carnet d'estudiant i passar a activar-lo en qualsevol oficina de la Caixa de Catalunya, on els facilitaran el número personal que els permetrà operar.

Els alumnes matriculats en el curs actual han hagut de rebre en el seu domicili informació detallada del procés d'*automatrícula*, en cas contrari, poden recollir-la als Punts d'informació de les unitats docents o sol·licitar-la al telèfon 93 581 19 01.

Si l'alumne, en el curs 2001-2002, té dret a bonificació o gratuïtat per família nombrosa, ha de comunicar-ho a la Gestió Acadèmica de la seva unitat docent abans de la data de matrícula, enviant o lliurant còpia del *Llibre de Família Nombrosa* vigent.

També ho hauran de fer els alumnes que des del curs passat han variat la seva situació familiar, igualment lliurant una còpia del *Llibre de Família Nombrosa* actualitzat.

Si teniu domiciliat el pagament de la matrícula per entitat bancària i no han variat les dades de domiciliació, es mantenen les mateixes fins a nou avís.



Si per a aquesta matrícula voleu modificar el compte bancari, feu arribar la corresponent notificació a la Gestió Acadèmica de les respectives unitats docents.

Recordeu que per acollir-se a la modalitat de *pagament ajornat*, és obligatori tenir-ho domiciliat. Igualment, si sol·liciteu beca del MEC, és obligatori tenir-ho domiciliat.

### Calendari d'automatrícula

Els alumnes sense cap assignatura pendent al juny podran automatricular-se a partir del 23 de juliol fins el 20 d'octubre de 2001.

Els alumnes amb assignatures pendents al setembre poden fer-ho des del 1 fins al 20 d'octubre de 2001.

### Matrícula

Tots els alumnes que es matriculin a la Gestió Acadèmica, han de passar abans pel Punt d'informació de 10 a 13 hores o de 15 a 18 hores per recollir la documentació de matrícula. Caldrà presentar el DNI.

Han de matricular-se a la Gestió Acadèmica de Bellaterra els alumnes següents:

1. Els alumnes de primer:
  - el mes de juliol, els dies 23, 24, 25, 26 i 27; el mes de setembre, els dies 4 i 5.
2. Els alumnes que obtinguin plaça per trasllat:
  - rebran posteriorment al dia 19 de setembre una trucada telefònica i una carta on se'ls comunicarà la documentació que han de portar, i el dia i hora de matrícula.
3. L'alumnat amb dret a matrícula gratuïta per a ajut universitari com a personal de les universitats catalanes:
  - es matricularà el dia 30 de juliol, qui ho tingui tot aprovat al juny, i el dia 1 d'octubre qui tingui assignatures pendents al setembre.
4. Els alumnes que no estaven matriculats en el curs passat es matricularan el dia 30 de juliol.
5. Els alumnes que accedeixen per convalidacions d'estudis estrangers, es matricularan el dia 7 de setembre.

## Procediment per realitzar la matrícula

### Documents per als alumnes de nou ingrés

1. L'imprès i la carpeta de matrícula, la *guia de l'estudiant* i el número d'ordre que es facilitarà al Punt d'informació de Bellaterra.
2. L'original i la fotocòpia del DNI o passaport.
3. Dues fotografies en color, mida carnet i actuals. En cap cas s'hi pot escriure res al darrere de la fotografia.
4. L'original de la targeta de les PAAU o de la corresponent documentació que doni accés a la universitat.
5. L'original i fotocòpia dels documents que donin dret a la matrícula bonificada o gratuïta, si escau: carnet de família nombrosa, matrícula d'honor global de COU, etc.
6. Els alumnes becaris s'informaran del lloc i els dies per lliurar la beca abans de la matrícula.
7. Els alumnes que hagin accedit a la Facultat per la via 07 hauran de portar el resguard d'haver abonat les taxes de trasllat en el centre d'origen.

## Procediment per als altres alumnes de la Facultat

### Documents per formalitzar la matrícula

1. L'imprès i la carpeta de matrícula, la *Guia de l'estudiant* i el número d'ordre que es facilitarà al Punt d'informació de Bellaterra al telèfon 93 581 19 01.
2. Una foto en color per al carnet d'estudiant. En cap cas s'hi pot escriure res darrere de la fotografia.
3. L'original i una fotocòpia del document que doni dret a la matrícula bonificada o gratuïta, si escau: ajut universitat, conveni internacional, etc.

### Trasllats

La normativa vigent sobre trasllats la podeu consultar en qualsevol unitat docent de la Facultat de Medicina.



## Procediment

Els documents que l'alumne ha de lliurar a la Gestió Acadèmica de Bellaterra són els següents:

- Instància, que es facilitarà a la Gestió Acadèmica. L'alumne farà constar les unitats docents Hospitalàries per ordre de preferència, si escau.
- Certificat de notes o compulsa de l'expedient acadèmic.
- Fotocòpia del DNI.
- Fotocòpia de la targeta de les PAAU o document que li ha donat accés a la universitat.

## Calendari

1. El termini per sol·licitar trasllat d'expedient és del 2 al 20 de juliol de 10 a 14 hores.
2. La data límit per lliurar les qualificacions pendents de juny és el 30 d'agost.
3. La resolució es farà el dia 19 de setembre.
4. Una còpia d'aquesta proposta es publicarà en el centre per informar l'alumne.

### **MOLT IMPORTANT:**

**Tan bon punt la Gestió Acadèmica disposi de la resolució del Rector, la farà pública al tauler d'anuncis i la notificarà, per escrit, als interessats. En cas d'acceptació, també notificarà el dia i l'hora de matrícula.**

## Títols

Posteriorment al 23 de juliol, per a la convocatòria de juny i del 1 d'octubre; per a la convocatòria de setembre, els alumnes que finalitzen estudis poden sol·licitar el títol corresponent a la Gestió Acadèmica de la seva Unitat Docent Hospitalària.

## Important

Els alumnes de sisè curs, rebreu en els vostres domicilis informació completa de què heu de fer si enguany heu superat totes les assignatures i crèdits necessaris per a la obtenció del títol de Llicenciat en Medicina.

## Certificats

- Quan un alumne necessiti un certificat el podrà sol·licitar en qualsevol Gestió Acadèmica de la Facultat, tant a Bellaterra com a les unitats docents hospitalàries.

També el podrà sol·licitar per correu, o per fax en les diferents unitats docents.

- En tots els casos, l'interessat haurà d'indicar el següent:
  - Número de DNI.
  - Nom i cognoms.
  - Tipus de certificat.
  - Com vol recollir el document.
- Segons el tipus de certificat, l'alumne haurà d'abonar-ne les taxes acadèmiques.
- En el termini de vuit dies, a partir de la data de la sol·licitud, l'alumne el podrà recollir en qualsevol unitat docent.

Si l'alumne ha triat rebre'l en el seu domicili, la Gestió Acadèmica l'hi enviarà, quan disposi del rebut de pagament.

*Exemple: un certificat demanat un dilluns estarà disponible el dimarts de la setmana següent.*

- El pagament de les taxes es pot ingressar en els comptes bancaris següents:
  - Caixa de Catalunya, compte número: 2013-0692-02-1011509-93.
  - La Caixa, compte número: 2100-0424-39-0200149882.

**L'import de la taxa per certificat és de 3.064 pessetes fins al 30 de setembre. Informeu-vos del preu a partir de l'1 d'octubre**

## Convalidacions

És competència del rector resoldre els expedients de convalidació. La Comissió de Convalidacions s'encarrega de la resolució pertinent, a proposta del vocal de convalidacions de la Facultat.

La Comissió de Convalidacions resol expedients de convalidació al llarg del curs acadèmic.



## Procediment:

1. L'alumne sol·licitarà les convalidacions a la Gestió Acadèmica de Bellaterra.

### Els documents que l'alumne ha de lliurar són:

- La instància, que es facilitarà a la Gestió Acadèmica.
  - El rebut bancari d'abonament de la taxa.
  - El certificat acadèmic amb les qualificacions.
  - El pla d'estudis al qual correspon la certificació.
  - Els programes oficials de les assignatures, segellats pel centre d'origen.
2. La Facultat, mitjançant el vocal nomenat, farà una proposta de convalidacions a la Comissió.
  3. La Comissió comunica la seva resolució per escrit a l'alumne i al centre corresponent.
  4. La convalidació s'incorporarà a l'expedient de l'alumne en la convocatòria següent a la data de la resolució.
    - El pagament de les taxes es pot ingressar en els comptes bancaris següents:
      - Caixa de Catalunya, compte número: 2013-0692-02-1011509-93.
      - La Caixa, compte número: 2100-0424-39-0200149882.

L'import de la taxa per convalidació és de 3.064 pessetes fins al 30 de setembre. Informeu-vos del preu a partir de l'1 d'octubre

## IMPORTANT!

En cas de sol·licitud de convalidacions d'estudis cursats a l'estranger o per homologació de títols, adreueu-vos personalment a la Gestió Acadèmica de la Facultat.

## 4.2. Suport logístic i Punt d'informació

En la Unitat Docent de Bellaterra el servei resta obert amb l'horari següent:

- de 8 a 21 hores durant tot l'any
- o bé per telèfon, trucant al 93 581 19 01

Adreceu-vos a aquest servei per a qualsevol de les qüestions següents:

- En cas d'emergència.
- Informació sobre aules i altres dependències de la Facultat.
- Servei de consigna.
- Objectes perduts.
- Lliurament d'impresos de matrícula o guia de l'estudiant.
- Bústia per al Consell d'Estudiants i per als representants a la Junta de Centre i Claustre.
- Control d'accés a la Facultat.
- Lliurament del carnet d'estudiant.
- Lliurament de guions de pràctiques de determinades assignatures.
- Per a qualsevol dubte o aclariment sobre temes relacionats amb la Facultat.

### Pla d'emergència

La Facultat de Medicina té dissenyat un Pla d'emergència i evacuació per a l'Edifici M (Unitat Docent); en el campus universitari de Bellaterra hi ha nomenats diversos equips humans d'evacuació i d'intervenció immediata els quals, davant la necessitat de posar en marxa una determinada actuació, s'identificaran amb una armilla distintiva remarcant la pertinença a un determinat equip. Davant d'una situació d'alarma, aquestes persones us indicaran què cal fer.



## 4.3. Biblioteca

### Presentació

La Biblioteca de Medicina és la unitat del servei de biblioteques de la UAB que dona suport a la docència, a l'estudi, a la investigació i a l'assistència en l'àmbit de les ciències mèdiques.

### Normes

Les normes que regulen el funcionament de la Biblioteca de Medicina són el Reglament i la Normativa de Préstec del Servei de Biblioteques de la UAB.

### Òrgans de gestió

Els òrgans de gestió de la Biblioteca són:

- La **Comissió d'usuaris de la Biblioteca**, en la qual estan representats la Facultat de Medicina, els departaments que imparteixen docència a la Facultat, els estudiants i el personal de la Biblioteca.
- El **coordinador de Biblioteca**, que presideix i representa la Comissió i coordina la relació entre els ens que hi són vinculats i la Biblioteca.
- La **cap de Biblioteca**, que és la responsable de la direcció, organització i supervisió del servei.

### Estructura

La Biblioteca de Medicina (<http://www.bib.uab.es/medic/medic.htm>), seguint l'estructura de la Facultat, està formada per cinc biblioteques coordinades per la Biblioteca del campus de Bellaterra:

- Biblioteca de Medicina – Bellaterra
- Biblioteca Josep Laporte – Unitat Docent de Sant Pau\*
- Biblioteca Universitària de Medicina i d'Infermeria de la Vall d'Hebron
- Biblioteca Universitària de l'Hospital del Mar
- Biblioteca Hospital Universitari "Germans Trias i Pujol"

\* El fons de la biblioteca d'aquesta Unitat Docent s'ha incorporat a la Biblioteca Josep Laporte, situada a la Casa de Convalescència de l'Hospital Universitari de la Santa Creu i de Sant Pau. En els actuals locals de la Unitat Docent de Sant Pau restarà oberta la sala d'estudi, on trobareu informació sobre la nova biblioteca.



## Fons

- Al voltant de 31.000 **monografies**, que inclouen la bibliografia recomanada en les assignatures, bibliografia especialitzada, obres de referència i les tesis doctorals llegides a la Facultat
- 2.069 col·leccions de **revistes**, 1.065 de les quals es reben periòdicament
- 239 **vídeos**
- 1.737 **microfitxes** de tesis doctorals
- 67 **cd-roms i disquets** (programes d'autoaprenentatge, obres de referència, monografies, etc.)
- 5 **bases de dades** de l'àmbit de la biomedicina:
  - *Medline* (a Bellaterra, a l'Hospital del Mar, a HUGTIP i a la Vall d'Hebron)
  - *Science Citation Index* (a Bellaterra)
  - *Current Contents-Life Sciences* (a Bellaterra)
  - Current Contents-Clinical Medicine (versió impresa, a l'Hospital del Mar)
  - CINALH (base de dades d'infermeria, a la Vall d'Hebron)
- Accés a la xarxa de bases de dades en CD-ROM de la UAB (entre altres hi podreu consultar Medline, des del maig de 1995, Indíce Médico Español, Life Sciences Collection, Psyclic, etc., des de Bellaterra)

## Catàleg col·lectiu informatitzat

Podeu obtenir informació sobre els llibres, les revistes, els vídeos, etc. que hi ha a les biblioteques de la UAB des d'un terminal o PC connectat a la xarxa de la UAB.

Es poden fer consultes per autors, matèries, títols i paraules clau; també podeu saber si a la UAB hi ha un document, a quina biblioteca es troba i si es pot demanar en préstec.

També es poden consultar els catàlegs de les biblioteques de les universitats catalanes i d'altres institucions –que utilitzen el mateix sistema informàtic de biblioteques que la UAB– i el **catàleg col·lectiu de les universitats catalanes**.

## Projectes

La "Biblioteca Josep Laporte. Centre de Documentació en Ciències de la Salut i de la Vida", disposa dels fons en paper de les biblioteques de la unitat docent de Sant Pau, del Centre de Documentació Mèdica i de la Biblioteca de l'Hospital de Sant Pau, a més d'una molt important col·lecció de publicacions periòdiques en format electrònic.



## 4.4. Aules d'informàtica, aules d'estudi i laboratoris

Aquesta informació la podeu consultar en l'apartat 1.3.1. Estructura acadèmica, per a cadascuna de les unitats docents.

### Servei d'Informàtica Distribuïda (SID)

Amb la finalitat de donar suport a la docència tant teòrica com pràctica, el SID disposa d'aules informatitzades a cada unitat docent.

Tots els ordinadors de les aules d'informàtica estan connectats a la xarxa de la UAB i per tant podeu:

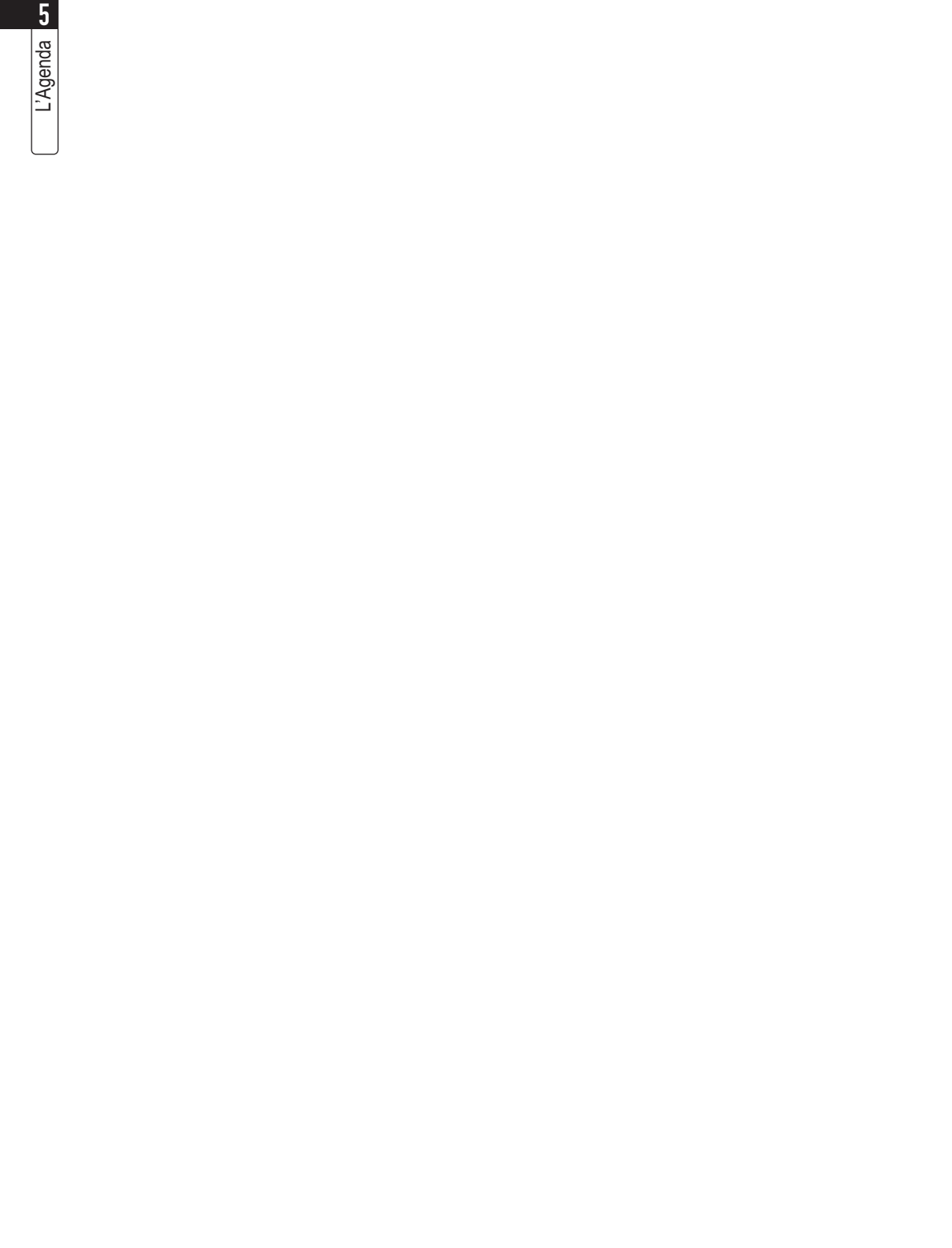
- Veure el vostre correu electrònic.
- Accedir al vostre expedient.
- Utilitzar totes les aplicacions instal·lades per docència i comunicacions.
- Servei d'impressió.

Per més informació sobre normes d'ús, manuals, ajuda informàtica i serveis que ofereix el SID veure el Web: <http://servet.uab.es/sid>

Horari d'atenció al públic de setembre a juny de 9 a 20 h; i durant el mes de juliol de 8 a 14 h.

Per contactar amb nosaltres [sid\\_medicina@servet.uab.es](mailto:sid_medicina@servet.uab.es), o bé en el telèfon 93 581 14 79.

# 5. L'AGENDA



## 5.1. Calendari acadèmic del curs 2001-2002

**setembre**

Dl	Dm	Dc	Dj	Dv	Ds	Dm
17	18	19	20	21	22	23
24	25	26	27	28	29	30

**octubre**

Dl	Dm	Dc	Dj	Dv	Ds	Dm
1	2	3	4	5	6	7
8	9	10	11	12	13	14
15	16	17	18	19	20	21
22	23	24	25	26	27	28
29	30	31				

**novembre**

Dl	Dm	Dc	Dj	Dv	Ds	Dm
			1	2	3	4
5	6	7	8	9	10	11
12	13	14	15	16	17	18
19	20	21	22	23	24	25
26	27	28	29	30		

**desembre**

Dl	Dm	Dc	Dj	Dv	Ds	Dm
					1	2
3	4	5	6	7	8	9
10	11	12	13	14	15	16
17	18	19	20	21	22	23
24	25	26	27	28	29	30
31						

**gener**

Dl	Dm	Dc	Dj	Dv	Ds	Dm
	1	2	3	4	5	6
7	8	9	10	11	12	13
14	15	16	17	18	19	20
21	22	23	24	25	26	27
28	29	30	31			

**febrer**

Dl	Dm	Dc	Dj	Dv	Ds	Dm
				1	2	3
4	5	6	7	8	9	10
11	12	13	14	15	16	17
18	19	20	21	22	23	24
25	26	27	28			

**març**

Dl	Dm	Dc	Dj	Dv	Ds	Dm
				1	2	3
4	5	6	7	8	9	10
11	12	13	14	15	16	17
18	19	20	21	22	23	24
25	26	27	28	29	30	31

**abril**

Dl	Dm	Dc	Dj	Dv	Ds	Dm
1	2	3	4	5	6	7
8	9	10	11	12	13	14
15	16	17	18	19	20	21
22	23	24	25	26	27	28
29	30					

**maig**

Dl	Dm	Dc	Dj	Dv	Ds	Dm
		1	2	3	4	5
6	7	8	9	10	11	12
13	14	15	16	17	18	19
20	21	22	23	24	25	26
27	28	29	30	31		

**juny**

Dl	Dm	Dc	Dj	Dv	Ds	Dm
					1	2
3	4	5	6	7	8	9
10	11	12	13	14	15	16
17	18	19	20	21	22	23
24	25	26	27	28	29	30

**juliol**

Dl	Dm	Dc	Dj	Dv	Ds	Dm
1	2	3	4	5	6	7
8	9	10	11	12	13	14
15	16	17	18	19	20	21
22	23	24	25	26	27	28
29	30	31				

**agost**

Dl	Dm	Dc	Dj	Dv	Ds	Dm
			1	2	3	4
5	6	7	8	9	10	11
12	13	14	15	16	17	18
19	20	21	22	23	24	25
26	27	28	29	30	31	

**setembre**

Dl	Dm	Dc	Dj	Dv	Ds	Dm
					1	
2	3	4	5	6	7	8
9	10	11	12	13	14	15
16	17	18	19	20	21	22

	Dies de classe
<span style="border: 1px solid black; display: inline-block; width: 15px; height: 10px;"></span>	Festa de la Facultat: 15 d'octubre
<span style="background-color: #e0e0e0; display: inline-block; width: 15px; height: 10px;"></span>	Festius i vacances
<span style="background-color: #808080; display: inline-block; width: 15px; height: 10px;"></span>	Setmana prèvia als exàmens
<span style="background-color: #404040; display: inline-block; width: 15px; height: 10px;"></span>	Exàmens
○	Data d'inici de classes:



## Calendari Acadèmic per al curs 2001-2002

(Aprovat per Junta de Govern, acord 36/2001 de 4 de maig)

El curs acadèmic 2001-2002 començarà el dia 3 (dilluns) de setembre de 2001 i s'acabarà el dia 31 de juliol (dimecres) de 2002.

Per al curs 2001-2002 es consideraran períodes hàbils, des d'un punt de vista acadèmic, els següents:

### Primer període:

Des del 3 (dilluns) de setembre fins el 21 (divendres) de desembre de 2001.

### Segon període:

Des del 7 (dilluns) de gener de 2002 fins el 22 (divendres) de març de 2002.

### Tercer període:

Des del 2 (dimarts) d'abril del 2002 fins el 31 (dimecres) de juliol de 2002.

Es consideren períodes no hàbils des d'un punt de vista acadèmic:

- 1) del 22 (dissabte) de desembre de 2001 fins al 6 (diumenge) de gener del 2002, ambdós inclosos (vacances de Nadal).
- 2) del 23 (dissabte) de març a l'1 (dilluns) d'abril de 2002, ambdós inclosos (vacances de Setmana Santa).
- 3) de l'1 (dijous) al 31 (dissabte) d'agost de 2002, ambdós inclosos (vacances d'estiu).

## Exàmens de setembre del curs 2000-2001

Centres amb segona convocatòria del primer semestre traslladada al mes de setembre: Del 3 (dilluns) al 21 (divendres) de setembre de 2001 ambdós inclosos.

Data límit per a entrar les qualificacions a les gestions acadèmiques serà el dia 26 (dimecres) de setembre de 2001.

## Proves d'accés a la universitat 2001

Els exercicis de les PAAU del mes de setembre es faran durant els dies 12 (dimecres), 13 (dijous) i 14 (divendres).

## Inici de curs

La data d'inici del curs acadèmic serà el dia 25 (dimarts) de setembre de 2001.

## Períodes lectius:

### Primer semestre:

#### Centres amb segona convocatòria del primer semestre traslladada al mes de setembre

##### Primer curs de primer cicle:

- 15 setmanes de docència, des del 25 (dimarts) de setembre de 2001 fins al 18 (divendres) de gener de 2002.
- Setmana intrasemestral (mínim 3 dies a fixar pels centres).
- 1 setmana prèvia a la realització dels exàmens del 21 (dilluns) al 25 (divendres) de gener de 2002.
- 3 setmanes d'exàmens per a la primera convocatòria del primer semestre del 28 (dilluns) de gener al 15 (divendres) de febrer de 2002.
- Data límit per a entrar les qualificacions a les gestions acadèmiques serà el dia 1 (divendres) de març de 2002.

##### Resta de cursos:

- 15 setmanes de docència, des del 25 (dimarts) de setembre de 2001 fins al 18 (divendres) de gener de 2002.
- 1 setmana prèvia a la realització dels exàmens del 21 (dilluns) al 25 (divendres) de gener de 2002.
- 3 setmanes d'exàmens per a la primera convocatòria del primer semestre del 28 (dilluns) de gener al 15 (divendres) de febrer de 2002.
- Data límit per a entrar les qualificacions a les gestions acadèmiques serà el dia 1 (divendres) de març de 2002.

### Segon semestre:

El segon semestre començarà el dia 18 (dilluns) de febrer i durarà fins al dia 28 (divendres) de juny de 2002.

Aquest període inclou:

- 14 setmanes de docència, des del dia 18 (dilluns) de febrer fins al 31 (divendres) de maig de 2002.
- 1 setmana prèvia a la realització dels exàmens del 3 (dilluns) al 7 (divendres) de juny de 2002.
- 3 setmanes d'exàmens per a la primera convocatòria del segon semestre del 10 (dilluns) al 28 (divendres) de juny de 2002.
- Data límit per a entrar les qualificacions a les gestions acadèmiques serà el dia 5 (divendres) de juliol de 2002.

Per aquells centres que traslladen la segona convocatòria del primer semestre al mes de setembre els exàmens seran entre el 2 (dilluns) i el 20 (divendres) de setembre de 2002.

Data límit per a entrar les qualificacions a les gestions acadèmiques serà el dia 25 (dimecres) de setembre de 2002.



### Dies festius a tots els centres de la UAB

11-09-2001  
12-10-2001  
01-11-2001  
06-12-2001  
08-12-2001  
25-12-2001  
26-12-2001  
01-01-2002  
06-01-2002  
29-03-2002  
01-04-2002  
01-05-2002  
24-06-2002

Diada Nacional de Catalunya  
Festa de la Hispanitat  
Tots Sants  
La Constitució  
La Immaculada  
Nadal  
Sant Esteve  
Cap d'Any  
Reis  
Divendres Sant  
Dilluns de Pasqua  
Festa del Treball  
Sant Joan

dimarts  
divendres  
dijous  
dijous  
dissabte  
dimarts  
dimecres  
dimarts  
diumenge  
divendres  
dilluns  
dimecres  
dilluns

### Festes a la Facultat de Medicina

A la Unitat Docent de Germans Trias i Pujol serà:

11-05-2002

Anastasi

dissabte

En aquest cas, es traslladarà a un dia laborable.

Per la resta de la Facultat:

24-09-2001  
20-05-2002

Mercè  
Segona Pasqua

dilluns  
dilluns

### Festa Institucional

Serà el dia 15 (dilluns) d'octubre de 2001.

### Setmana intrasemestral

Cada centre comunicarà al Vicerectorat d'Ordenació Acadèmica i de Qualitat Universitària les dates i les activitats previstes per aquesta setmana.

### Vacances de Nadal

Comprenen des del dia 22 (dissabte) de desembre de 2001 fins al 6 (diumenge) de gener del 2002, amb-dós inclosos.

### Vacances de Pasqua

Comprenen des del dia 23 (dissabte) de març fins a l'1 (dilluns) d'abril de 2002.



**CONVOCATÒRIES OFICIALS D'EXÀMENS:****Curs semestralitzat**

Centres amb segona convocatòria del primer semestre traslladada al mes de setembre:

**Curs semestralitzat**

Data límit d'acabament de la 1a convocatòria del 1r semestre: 15 (divendres) de febrer de 2002.

Data límit d'acabament de la 1a convocatòria del 2n semestre: 28 (divendres) de juny de 2002.

Data límit d'acabament de les segones convocatòries: 20 (divendres) de setembre del 2002.

**Curs anualitzat**

Del 3 (dilluns) de juny al 12 (divendres) de juliol de 2002: convocatòria de juny.

Del 2 (dilluns) al 13 (divendres) de setembre de 2002: convocatòria de setembre.

Bellaterra (Cerdanyola del Vallès), 4 de maig de 2001



## Ajuts de matrícula

Sol·licitud d'ajuts de matrícula de primer i segon cicle per al personal de la UAB, fills i cònjuges

Del 03 al 30-10-2001  
Del 03 al 14-12-2001

## Convalidacions

Data límit per a què els alumnes lliurin les sol·licituds de convalidacions als centres:

Comissió de Convalidacions de juliol/2001

22-06-2001

Comissió de Convalidacions de setembre/2001

31-07-2001

Comissió de Convalidacions de novembre/2001

19-10-2001

Comissió de Convalidacions de gener/2002

10-12-2001

Comissió de Convalidacions de març/2002

22-02-2002

Comissió de Convalidacions de maig/2002

26-04-2002

Comissió de Convalidacions de juliol/2002

21-06-2002

## Exàmens i entrada de qualificacions

Exàmens de la 1a convocatòria del 2n semestre

Del 18-06 al 06-07-2001

Data límit per a entrar les qualificacions a les gestions acadèmiques

13-07-2001

Exàmens de la 2a convocatòria del 1r semestre i de la 2a convocatòria del 2n semestre

Del 03 al 21-09-2001

Data límit per a entrar les qualificacions a les gestions acadèmiques

26-09-2001

Sol·licitud convocatòria extraordinària de febrer

Del 12-11 al 14-12-2001

Exàmens de la 1a convocatòria del 1r semestre

Del 28-01 al 15-02-2002

Data límit per a entrar les qualificacions a les gestions acadèmiques

01-03-2002

## Matriculació i tancament de l'aplicació de gestió acadèmica

Tancament de l'aplicació de gestió acadèmica

Matriculació

Del 20 al 22-07-2001

Del 23 al 30-07-2001

Dies 29 i 30-09-2001

De l'1 al 19-10-2001

## Modificacions de matrícula

Sol·licitud de canvis i anul·lacions de matrícula	Del 22 al 26-10-2001
Data límit per a la resolució i actualització dels expedients d'alumnes que han sol·licitat anul·lació de matrícula	30-11-2001
Sol·licitud de canvis d'assignatures i grups, i anul·lacions que no comportin una nova liquidació econòmica, a fixar per cada centre entre els dies	De l'11 al 22-02-2002

## PAAU i alumnes nous de primer curs

Celebració de les PAAU LOGSE i COU	13, 14 i 15-06-2001
Data jornada d'acolliment a alumnes de nou accés	20-07-2001
Matrícula d'alumnes assignats a la primera preferència	Del 23 al 27-07-2001
Tramesa dels llistats de renúncies a la reassignació a les universitats	25-07-2001
Matrícula d'errors, incidències i renúncies a la reassignació i, minusvàlids i esportistes d'èlit	27-07-2001
Notificació de vacants	30-07-2001
Assignació general i tramesa dels llistats a les universitats	03-08-2001
Data jornada d'acolliment a alumnes de nou accés	03-09-2001
Matrícula d'altres preferències de juny i reclamacions i matrícula dels alumnes de revisió de	
PAAU de juny	Del 04 al 07-09-2001
Notificació de vacants i tramesa de les universitats a l'Oficina de Preinscripció de les renúncies a la reassignació	12-09-2001
Celebració de les PAAU LOGSE i COU	12, 13 i 14-09-2001
Primera reassignació de la convocatòria de juny	17-09-2001
Preinscripció especial	18-09-2001
Matrícula de la convocatòria especial	20-09-2001
Notificació de vacants a l'Oficina de Preinscripció	25-09-2001
Notes PAAU de setembre dels alumnes que no han sol·licitat revisió	26-09-2001
Preinscripció setembre a les delegacions	Dies 26 i 27-09-2001
Preinscripció setembre a l'Oficina de Preinscripció de BCN	Del 26 al 28-09-2001
Publicació assignació de setembre	03-10-2001
Matrícula dels assignats a la convocatòria de setembre	Del 08 a l'11-10-2001
Notificació de vacants	16-10-2001
Notes PAAU dels alumnes que van presentar reclamació	17-10-2001
Publicació dels centres amb matrícula lliure i inici d'aquesta	19-10-2001
Data límit matrícula lliure i comunicació d'aquesta a l'Oficina de Preinscripció	31-10-2001
Tancament definitiu del procés de preinscripció	09-11-2001
Tramesa de les dades definitives a l'Oficina de Preinscripció	16-11-2001



## Premis extraordinaris de titulació

Data límit proposta dels premis extraordinaris de titulació

28-02-2002

## Programa d'intercanvi

Data límit per a la resolució definitiva de l'equiparació d'estudis dels alumnes que cursin estudis en un programa d'intercanvi

14-12-2001

26-04-2002

## Prova de conjunt homologació títols estrangers

Convocatòria de la prova de conjunt per a l'homologació de títols estrangers

Del 28-01 al 15-02-2002

Del 03-06 al 05-07-2002

## Reconeixement crèdits de lliure elecció

Alumnes de la UAB:

Convocatòria	Data límit per a presentar la sol·licitud	Resolució alumnes que finalitzen	Resolució resta de sol·licitants
Juny	Del 18-06 al 13-07-2001	31-07-2001	14-09-2001
Setembre	De l'1 al 05-10-2001	26-10-2001	16-11-2001
Altres	Del 14 al 30-11-2001	15-01-2002	
	De l'1-02 al 15-03-2002	Del 15-03 al 05-04-2002	26-04-2002

Data límit per a l'aprovació de les assignatures campus i de les activitats de lliure elecció

26-04-2002

## Règim de permanència

Data límit per a presentar la sol·licitud	Data límit per a lliurar propostes de resolució al Consell Social	Data límit per a la seva resolució
Del 25-07 al 05-09-2001	14-09-2001	19-09-2001
Del 25-09 al 10-10-2001	20-10-2001	31-10-2001
Del 15 al 31-10-2001	09-11-2001	21-11-2001

## Simultaneïtat d'estudis

Data límit per a presentar la sol·licitud	Data límit per a trametre la proposta de resolució al rector	Data límit per a la seva resolució
Del 03 al 25-09-2001	10-10-2001	26-10-2001
De l'1 al 30-10-2001	12-11-2001	29-11-2001

## Trasllat d'expedient

Data límit per a presentar la sol·licitud	Lliurament documentació complementària	Resolució dels trasllats a determinar pels centres	Proposta de resolució del rector dels trasllats d'aquelles titulacions amb vacants a la resolució de juliol
Del 02 al 20-07-2001	Del 23-07 al 30-08-2001	Del 12 al 19-09-2001	08-10-2001

## Altres procediments

Data límit per al lliurament al Vicerektorat d'Ordenació Acadèmica del calendari d'introducció de qualificacions i tancament de les actes de la convocatòria de febrer	15-01-2002
Data límit per al lliurament al Vicerektorat d'Ordenació Acadèmica del calendari d'introducció de qualificacions i tancament de les actes de la convocatòria de juny i setembre	10-05-2002
Data límit de lliurament del pla docent del curs 2002-2003	26-04-2002



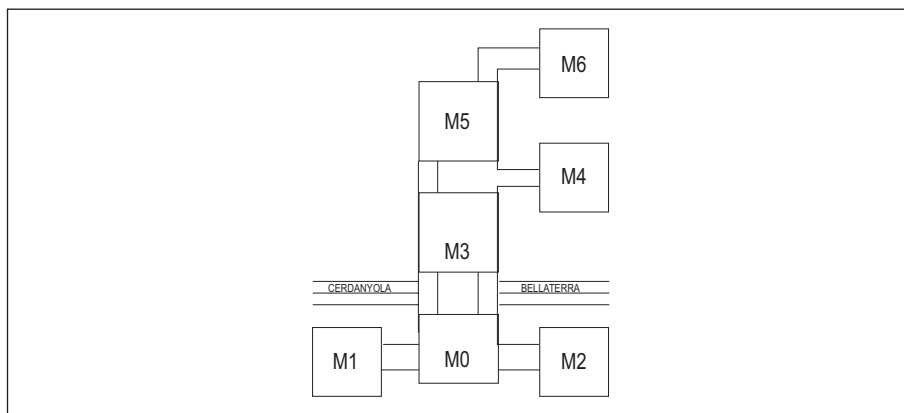
## 5.2. Accés i plànols de la Facultat de Medicina

### 5.2.1. Accessos

Els accessos a les diferents unitats docents els podeu consultar en l'apartat 1.3.1- Unitats docents.

### 5.2.2. Plànols de les unitats docents de la Facultat de Medicina

#### Plànol del campus de Bellaterra



#### Ubicació per torres dels departaments/unitats i serveis de la Facultat de Medicina:

##### TORRE M0

**Planta Baixa**  
Biblioteca / Hemeroteca

**Primera Planta**  
Unitat de Biofísica

**Segona Planta**  
Gestió Acadèmica  
Deganat  
Gestió Econòmica  
Administració de Centre  
Sala de juntes / Sala de graus  
Departament de Biologia Cel·lular, de Fisiologia i d'Immunologia

##### TORRE M1

**Planta Baixa**  
Sala d'estudis

##### TORRE M2

**Planta Baixa**  
Aula  
Seminaris  
Laboratoris

**Primera Planta**  
Unitat de Bioquímica

##### TORRE M3

**Planta baixa**  
Arqueozoològia  
Espai musical  
Comissió cultural  
Estabulari humit

**Planta Baixa**  
Consergeria  
Bar – restaurant  
Fotocòpies

##### TORRE M3

**Segona Planta**  
Menjador PAS i Professorat

**Tercera Planta**  
Departament de Pediatria, Obstetrícia, Ginecologia i Medicina Preventiva  
Unitat de Bioestadística  
Unitat de Biologia  
Aula d'informàtica

##### TORRE M4

**Planta Baixa**  
Seminaris  
Laboratoris  
Llibreria Espaxs

**Primera Planta**  
Departament de Farmacologia i Terapèutica  
Unitat de Fisiologia

##### TORRE M5

**Planta Baixa**  
Aules  
Seminaris

**Primera Planta**  
Departament de Psiquiatria i Medicina Legal  
Unitat d'Histologia

##### TORRE M6

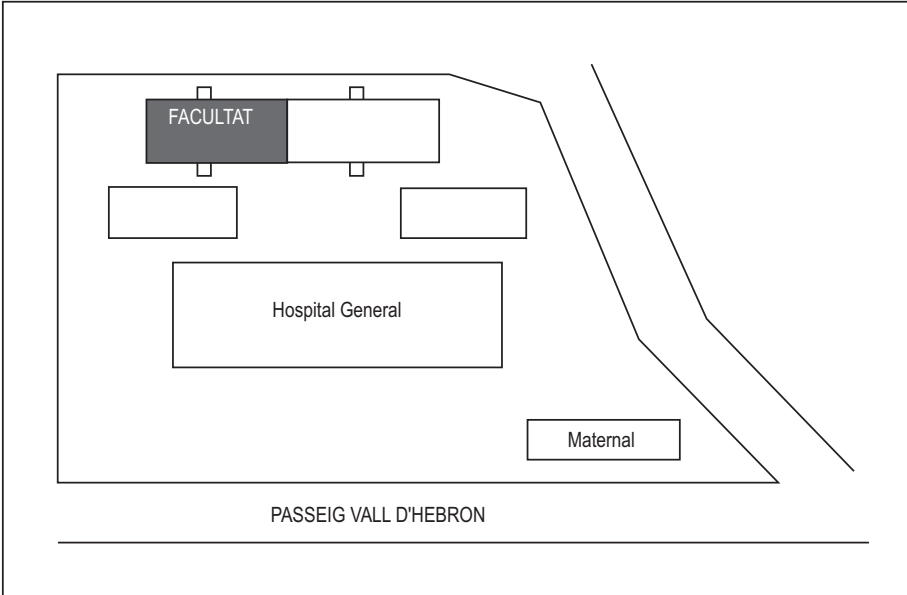
**Planta Baixa**  
Sala de dissecció  
Osteoteca  
Seminaris

**Primera Planta**  
Departament de Ciències Morfològiques  
Unitat d'Anatomia Humana i Embriologia  
Unitat d'Immunologia  
Unitat d'Història de la Medicina



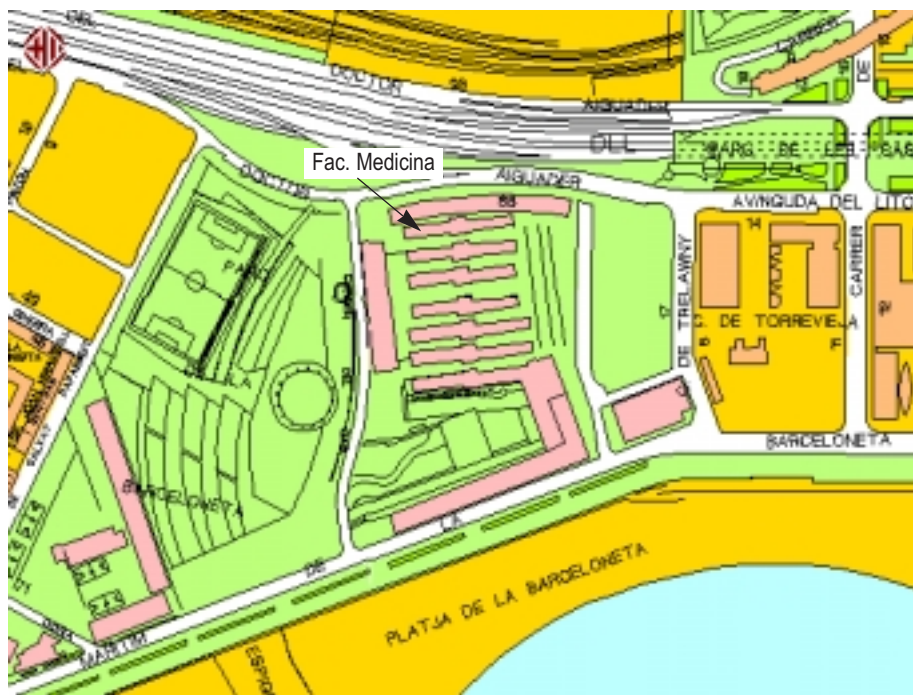
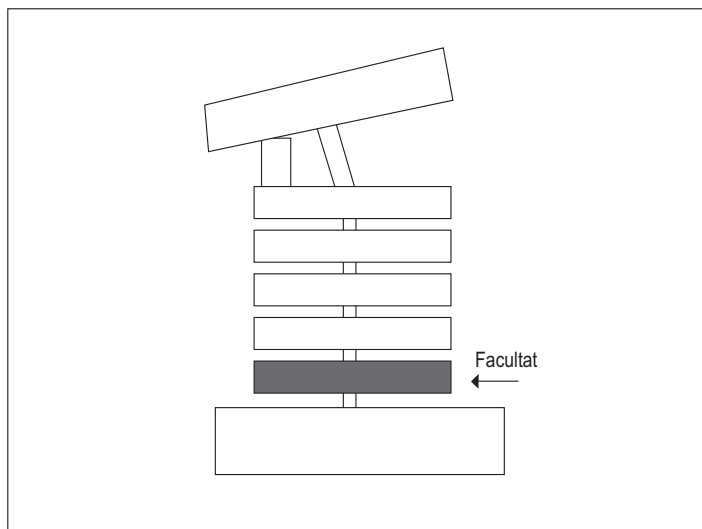


## Unitat Docent de l'ICS Hospitals de la Vall d'Hebron



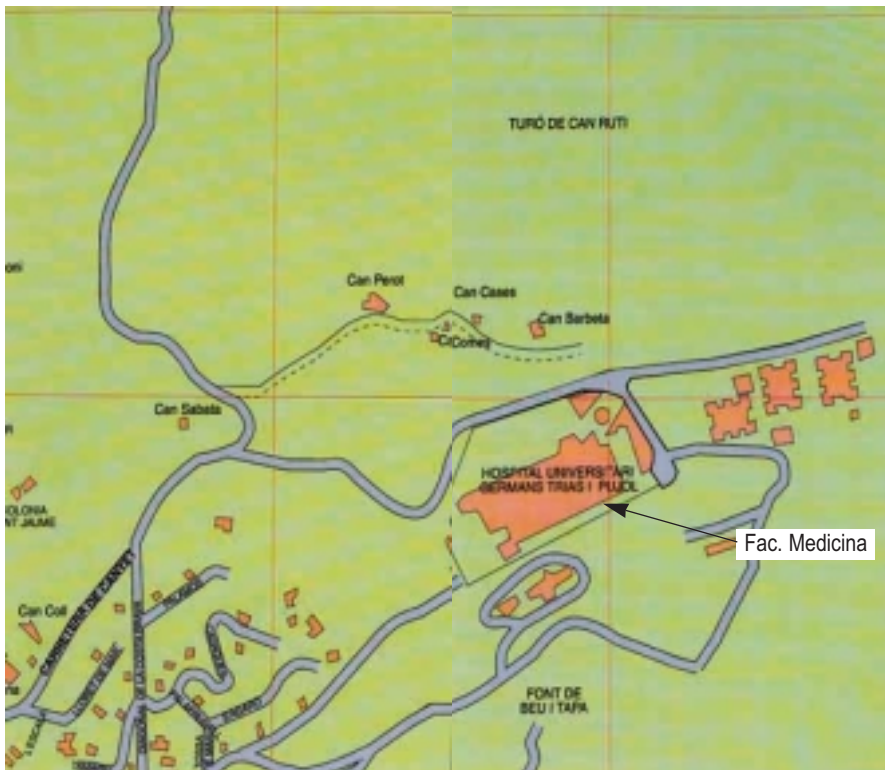
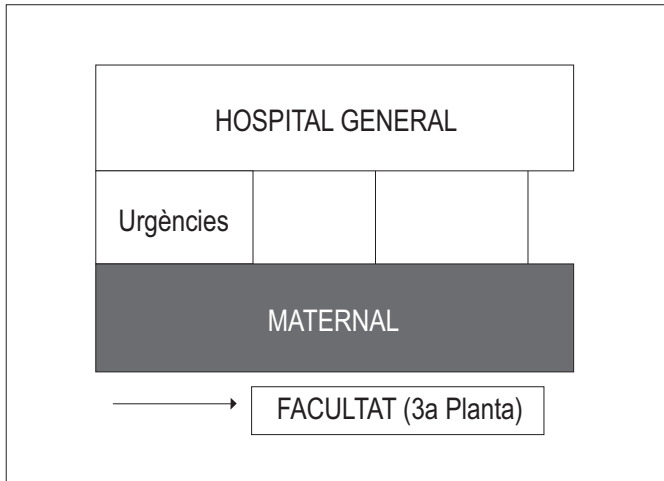


Unitat Docent de l'Hospital del Mar

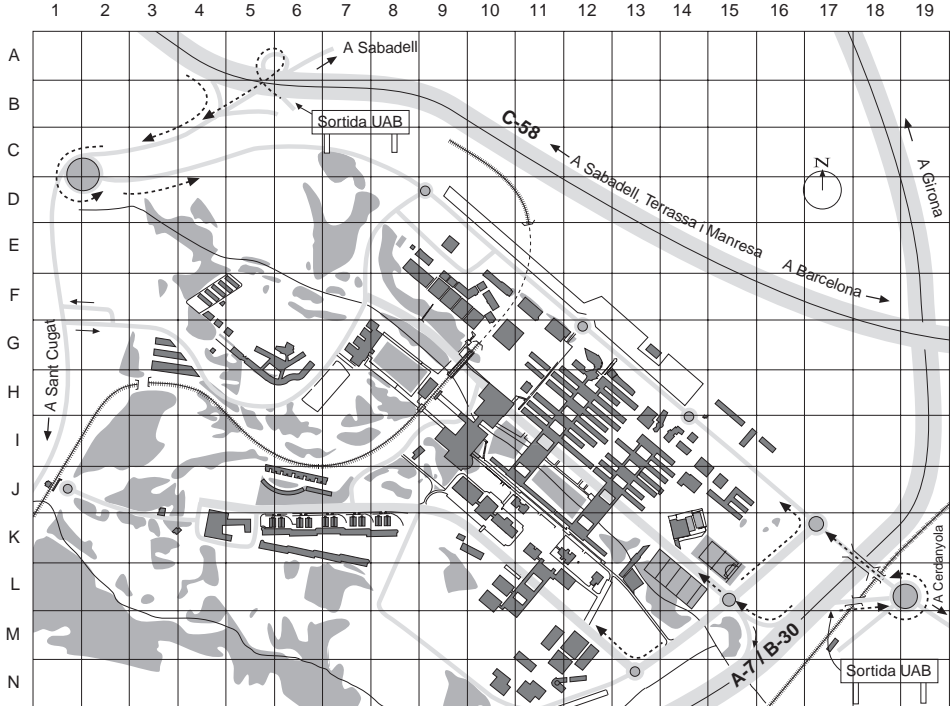




## Unitat Docent "Germans Trias i Pujol"



## Campus de la Universitat Autònoma de Barcelona a Bellaterra



### CENTRES DOCENTS

Escola de Doctorat i de Formació Continuada, 8I-9I  
 Escola de Prevenció i Seguretat Integral, 4K  
 Escola Tècnica Superior d'Enginyeria, 15J  
 Escola Universitària de Turisme i Direcció Hotelera, 4K  
 Facultat de Ciències, 13I-13J  
 Facultat de Ciències de l'Educació, 9F-10F  
 Facultat de Ciències de la Comunicació, 10J  
 Facultat de Ciències Econòmiques i Empresarials, 12I  
 Facultat de Ciències Polítiques i de Sociologia, 11H  
 Facultat de Dret, 11I  
 Facultat de Filosofia i Lletres, 12H  
 Facultat de Medicina, 11L  
 Facultat de Psicologia, 12H  
 Facultat de Traducció i d'Interpretació, 10G  
 Facultat de Veterinària, 6H  
 Aulari Central, 11J

**INSTITUTS I CENTRES DE RECERCA**  
 Centre d'Estudis Demogràfics, 11G

Centre de Documentació Europea, 11G  
 Centre de Recerca Ecològica i d'Aplicacions Forestals (CREAF), 13J  
 Centre de Visió per Computador, 15J  
 Centre Nacional de Microelectrònica (CNM), 13I  
 Granges Experimentals, 4F  
 Hospital Clinic Veterinari, 4G  
 Institut d'Anàlisi Econòmica (IAE), 11H  
 Institut d'Estudis Regionals i Metropolitans de Barcelona, 3K  
 Institut d'Investigació en Intel·ligència Artificial, 14I  
 Institut de Biotecnologia i de Biomedicina «Vicent Villar i Palasi», 11K  
 Institut de Ciència de Materials de Barcelona, 14I  
 Institut de Ciències de l'Educació (ICE), 7G  
 Institut de Física d'Altes Energies (IFAE), 13I  
 Institut Universitari d'Estudis Europeus, 11G  
 Planta de Tecnologia dels Aliments, 4F  
 Servei d'Estabulari, 12L  
 Taller de Mecànica i d'Electrònica, 14I

**SERVEIS**  
 Biblioteca d'Humanitats, 11G

Edifici d'estudiants, sala cinema i sala teatre, 10H  
 Gespa: Fundació Privada, 10K  
 Parc Mòbil, 3G  
 Punt d'Informació, 10I  
 Rectorat, Consell Social, Gerència, 7G  
 Servei Assistencial de Salut, 9K  
 Servei d'Activitat Física (SAF), 13L-14K  
 Servei d'Idiomes Moderns (SIM), 11L  
 Servei d'Informàtica, 14J  
 Serveis Universitaris Plaça Cívica, 10I  
 Treball Campus, 9I  
 Vila Universitària i Cases Sert, 6K

### ALTRES LLOCS D'INTERÈS

Bombers de la Generalitat de Catalunya, 15I  
 Escola de Bellaterra - Col·legi Públic, 9E  
 Estació de Bellaterra FGC, 1J  
 Estació de Renfe Cerdanyola-Universitat, 17M  
 Estació Universitat Autònoma FGC, 9H  
 Hotel Meliá Confort Campus, 4K  
 Institut de Batxillerat «Pere Calders», 9E  
 Laboratori General d'Assaigs i d'Investigacions de la Generalitat de Catalunya, 12M



## 5.3. El tercer cicle de Ciències de la Salut

Els estudis de doctorat estan estructurats en diversos programes, cada un dels quals es troba sota la responsabilitat acadèmica d'un o més departaments o instituts de la Universitat. Els programes especifiquen els cursos i els seminaris que s'hi ofereixen.

Aquest cursos i seminaris poden ser del tipus següent:

- Cursos o seminaris relacionats amb la metodologia i la formació en tècniques d'investigació.
- Cursos o seminaris sobre els continguts fonamentals dels camps científic, tècnic o artístic als quals pertanyi el programa de doctorat.
- Cursos o seminaris relacionats amb camps afins al del programa i que siguin d'interès per al projecte de tesi del doctorand.

Els programes de doctorat per al proper curs acadèmic són:

ANATOMIA PATOLÒGICA  
 CIRURGIA  
 FARMACOLOGIA  
 GENÈTICA  
 IMMUNOLOGIA  
 MEDICINA INTERNA  
 MEDICINA VETERINÀRIA  
 MICROBIOLOGIA  
 NEUROCIÈNCIA  
 NUTRICIÓ, TECNOLOGIA I HIGIENE DELS ALIMENTS  
 PEDIATRIA, OBSTETRÍCIA I GINECOLOGIA  
 PSICOPATOLOGIA INFANTOJUVENIL  
 PSIQUIATRIA I PSICOLOGIA MÈDICA  
 SALUT PÚBLICA I METODOLOGIA DE LA RECERCA BIOMÈDICA.

Per a més informació adreceu-vos personalment a l'Escola de Doctorat i de Formació Continuada, edifici U, campus de Bellaterra, per telèfon al número 93 581 30 10, o bé per correu electrònic a l'adreça [edfc.doctorat@uab.es](mailto:edfc.doctorat@uab.es).