



**Facultat de Medicina**

UNIVERSITAT AUTÒNOMA DE BARCELONA

**la guia de**

**L'ESTUDIANT**

**2002-2003**

**Facultat de Medicina**

**la guia de**

**L'ESTUDIANT**

**2002-2003**



**Universitat Autònoma de Barcelona**



Fotografia portada:  
imatge guanyadora del concurs de la  
il·lustració com emblema  
o distintiu per a la nova  
pàgina web de la Facultat

Facultat de Medicina  
Universitat Autònoma de Barcelona  
08193 Bellaterra (Cerdanyola del Vallès)  
Telèfons: 93 581 19 02 / 93 581 19 01  
Fax: 93 581 17 74  
Web: <http://servet.uab.es/medicina>  
Correu electrònic: [ga.medicina@uab.es](mailto:ga.medicina@uab.es)

Editat per la  
Universitat Autònoma de Barcelona  
08193 Bellaterra (Barcelona)

Imprès pel Servei de Publicacions  
de la Universitat Autònoma de Barcelona  
Edifici Rectorat  
08193 Bellaterra

Dipòsit legal: B-30709-2002

# Índex

<b>1. La Facultat</b> .....	5
1.1. Salutació del degà .....	7
1.2. La història del Centre .....	8
1.3. Com s'organitza la Facultat .....	9
1.3.1. Estructura acadèmica .....	9
1.3.1.1. Unitat Docent de Bellaterra .....	10
– Gestió Acadèmica .....	10
– Suport logístic i Punt d'informació .....	11
– Servei d'Informàtica Distribuïda .....	11
– Biblioteca .....	12
– Laboratoris, sala d'estudi i accessos .....	13
1.3.1.2. Unitat Docent de l'Hospital de Sant Pau .....	14
– Gestió Acadèmica i Punt d'informació .....	14
– Aula d'informàtica, Biblioteca i accessos .....	15
1.3.1.3. Unitat Docent de l'ICS - Hospitals de la Vall d'Hebron .....	16
– Gestió Acadèmica .....	16
– Punt d'informació .....	16
– Aula d'informàtica, Biblioteca i accessos .....	17
1.3.1.4. Unitat Docent de l'Hospital del Mar (UDIMAS) .....	18
– Gestió Acadèmica i Punt d'informació .....	18
– Aula d'informàtica, Biblioteca i accessos .....	19
1.3.1.5. Unitat Docent de l'ICS - Hospital Universitari "Germans Trias i Pujol" .....	20
– Gestió Acadèmica i Punt d'informació .....	20
– Aula d'informàtica, Biblioteca .....	21
– Laboratoris i accessos .....	22
1.3.2. El Reglament i els òrgans de govern .....	23
1.3.3. Els estudiants .....	33
1.3.4. Estructura administrativa .....	34
<b>2. Els estudis</b> .....	35
2.1. La Llicenciatura de Medicina .....	37
2.1.1. Departaments que imparteixen docència a la Facultat .....	37
2.2. El pla d'estudis .....	39
2.2.1. El pla d'estudis de 2002 .....	39
2.2.2. Pla d'estudis antic .....	43
2.2.3. La lliure elecció .....	45
2.2.4. Sortides professionals .....	46



<b>3. Lliure elecció</b> .....	47
3.1. Assignatures d'Universitat .....	49
3.2. Itineraris Campus .....	57
3.3. Projecte autònoma interactiva docent: projecte intercampus .....	62
3.4. Projecte autònoma interactiva docent: projecte metacampus .....	65
3.5. Projecte Campus global .....	65
3.6. Assignatures específiques de didàctica .....	66
<b>4. Programes d'intercanvi</b> .....	69
4.1. Programa ERASMUS / SÒCRATES .....	71
4.2. Programa TEMPUS .....	72
4.3. Programa de mobilitat .....	72
4.4. Programa de cooperació iberoamericana .....	72
4.5. Estructura dels programes d'intercanvi .....	72
<b>5. Els serveis de la Facultat</b> .....	73
5.1. Gestió Acadèmica .....	75
5.2. Suport logístic i Punt d'informació .....	81
– Pla d'emergència .....	81
5.3. Biblioteca .....	82
5.4. Aules d'informàtica, aules d'estudi i laboratoris .....	84
<b>6. L'agenda</b> .....	85
6.1. Calendari acadèmic del curs 2002-2003 .....	87
6.2. Accés i plànols de la Facultat de Medicina .....	96
6.2.1. Accessos .....	96
6.2.2. Plànols de les unitats docents de la Facultat de Medicina .....	96
6.3. El tercer cicle de Ciències de la Salut .....	102

# 1. LA FACULTAT



## 1.1. Salutació del degà

Benvolguts alumnes,

Permeteu-me que en el nom del Professorat i el Personal d'Administració i Serveis, us doni la més cordial benvinguda a la Facultat de Medicina de la UAB.

M'agradaria transmetre la disposició de tota la Facultat per tal que l'ensenyament de la Medicina de rebreu pugui ser cada dia millor.

Tres fets avalen certament això. El curs acadèmic 2002 / 2003 és marcat per un important fet, com és l'aplicació per als quatre primers cursos de la reforma del nou pla d'estudis que ens va encarregar el Claustre de la Facultat al mes de març de 2001.

Així mateix en aquest curs s'aplicarà el pla de millora per a la nostra Facultat, responent així a les recomanacions del Comitè d'Avaluació.

Finalment, la realització d'una nova web de la Facultat amb característiques d'interactivitat i d'aplicació a la docència i a la recerca seran claus per a la millora de la innovació pedagògica.

Com sabeu, la nostra Facultat és una de les més prestigioses de l'Estat. Malgrat tot, sempre es pot millorar. Per a fer-ho, ens és imprescindible, però, comptar en tot moment amb la vostra opinió i col·laboració.

Us voldríem desitjar que aquesta etapa a la Universitat Autònoma de Barcelona us serveixi, no solament per a l'adquisició de coneixements mèdics, d'habilitats clíniques i instrumentals i d'actituds envers els pacients basades en la solidaritat i en els principis de l'ètica mèdica, sinó també per al vostre creixement personal i social a través de l'estudi d'una de les professions més excelses que existeixen.

Segur que aquest període acadèmic que vivireu amb nosaltres representarà una inoblidable i meravellosa etapa de la vostra vida.

Un cop més, sigueu benvinguts i rebeu cadascú de vosaltres una abraçada en prova dels nostres millors sentiments d'amistat.

Cordialment,

ÀLVAR NET I CASTEL  
Degà





## 1.2. La història del centre

La Universitat Autònoma de Barcelona fou creada per Decret Llei de 6 de juny de 1968, juntament amb les de Madrid i Bilbao; la Facultat de Medicina ho fou el 27 de juliol del mateix any (Decret Llei 1774/1968).

La Universitat Autònoma de Barcelona té convenis amb quatre hospitals públics de Catalunya per impartir docència en la llicenciatura de Medicina. Les unitats docents hospitalàries, on l'alumne realitza dos terços dels seus estudis, són parts de la Facultat de Medicina instal·lades dins aquests hospitals per garantir la qualitat de la docència i l'ensenyament teoricopràctic dels estudis propis per a exercir de metge.

La primera seu de la Facultat de Medicina va ser, el curs 1968-1969, l'Hospital de la Santa Creu i Sant Pau. El curs 1970-1971 van començar les classes de 1r i 2n al campus de Bellaterra, a les aules de la Facultat de Ciències. El curs 1973-1974, el Deganat i la Secretaria de la Facultat s'instal·laren, definitivament, a Bellaterra, ja en un edifici propi de la Facultat.

El curs 1971-1972, l'Hospital de la Vall d'Hebron va rebre alumnes de 4t curs per primera vegada, i el curs 1973-1974 es va incorporar a la docència l'Hospital del Mar, que va rebre alumnes des de 3r curs.

Durant el curs 1983-1984 l'Hospital "Germans Trias i Pujol" de Badalona va començar a impartir la docència de part del 3r curs fins a la incorporació de tot el currículum clínic durant el curs 1987-1988 com a Hospital Universitari dins la Unitat Docent de l'ICS.

Pel que fa a la progressió del cens de matrícula, l'any 1968 s'hi van matricular 93 alumnes, mentre que el curs passat els alumnes matriculats han estat 1.900, aproximadament.

## 1.3. Com s'organitza la Facultat

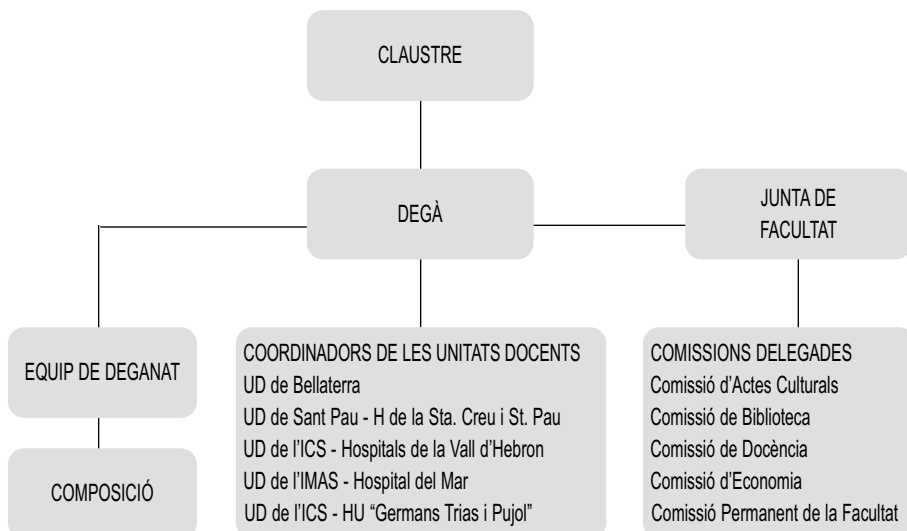
### 1.3.1. Estructura acadèmica

La Facultat de Medicina és un centre d'ordenació i organització dels estudis encaminats a l'obtenció del títol oficial de Llicenciat en Medicina. S'encarrega per tant de l'organització de la docència i de l'elaboració dels plans d'estudis corresponents.

La Facultat es compon de cinc unitats docents: la Unitat Docent de Bellaterra, la Unitat Docent de Sant Pau de l'Hospital de la Sta. Creu i St. Pau, Unitat Docent de l'ICS dels Hospitals de la Vall d'Hebron, Unitat Docent de l'IMAS de l'Hospital del Mar i la Unitat Docent de l'ICS de l'Hospital Universitari "Germans Trias i Pujol".

Això és així per fer possible que els alumnes puguin adquirir uns fonaments teoricopràctics en la Unitat de Bellaterra els dos primers anys, i realitzin, en algun dels quatre hospitals amb els que tenim conveni, els cursos clínics propis dels estudis de Medicina.

Per dur a terme aquesta tasca, aquest centre té una estructura acadèmica i es dota dels òrgans de govern necessaris. Els representem gràficament:





## Unitats Docents de la Facultat de Medicina

La UAB té convenis signats amb diverses entitats hospitalàries per tal que els seus alumnes cursin els estudis professionals de Medicina.

Per assolir aquest objectiu de formar metges, les Unitats Docents Hospitalàries estan ubicades en aquests hospitals universitaris amb els quals s'ha establert conveni. És per això que la Facultat de Medicina, ateses aquestes característiques, està ubicada en diferents indrets. Els alumnes cursen els dos primers anys de la Llicenciatura a la Unitat Docent de Bellaterra, ubicada en el campus universitari de Bellaterra de la Universitat Autònoma de Barcelona. Els cursos tercer, quart, cinquè i sisè es realitzen a les Unitats Docents Hospitalàries.

Un professor és coordinador de la Unitat Docent a la qual representa. El responsable de l'Administració fa les tasques de suport a la docència i la recerca que es realitzen a la Unitat.

### 1.3.1.1. Unitat Docent de Bellaterra

Es troba ubicada a l'edifici M del campus universitari de Bellaterra. En aquesta Unitat Docent s'imparteix la docència del període bàsic, que inclou el primer i el segon curs. Els horaris de classes teòriques són a la tarda el primer curs i al matí el segon, i a l'inrevés per a les classes pràctiques.

Les instal·lacions generals de la Unitat Docent inclouen un bon nombre d'aules i laboratoris ben equipats, la Biblioteca de la Facultat, el bar restaurant i espais d'esbarjo.

La ubicació de la Unitat a Bellaterra possibilita la participació en les activitats acadèmiques, culturals i esportives del campus. Els estudiants poden beneficiar-se també dels equipaments residencials i comercials de la Vila Universitària.

**Coordinador Unitat Docent:** Francisco Reina de la Torre

**Secretari Unitat Docent:** Montserrat Solanas García

## Gestió Acadèmica

**Gestió Acadèmica**

**Facultat de Medicina**

**Universitat Autònoma de Barcelona**

**08193 Bellaterra (Cerdanyola del Vallès)**

**e-mail [ga.medicina@uab.es](mailto:ga.medicina@uab.es)**

El nostre horari d'atenció al públic en la Gestió Acadèmica de Bellaterra és:

- De 9.30 a 19 hores ininterrompudament.
- I de 9.30 a 14 hores els mesos de juliol i agost.

Per veure en quin horari us podem atendre a les diferents unitats docents, vegeu l'apartat de les unitats docents d'aquesta guia, pàgines 12 a 24.

També podeu demanar informació per fax al número 93 581 17 74 o bé per correu electrònic en aquesta adreça: [ga.medicina@uab.es](mailto:ga.medicina@uab.es).

- **En aquests casos cal que indiqueu el número de fax o el correu electrònic en el qual voleu rebre la resposta.**

Ens podeu escriure o fer sol·licituds per correu, i rebre la resposta en el vostre domicili.

Així mateix, trobareu informació sobre temes puntuals en els taulers temàtics de la Facultat.

## **Suport logístic i Punt d'informació**

En la Unitat Docent de Bellaterra el servei resta obert amb l'horari següent:

- De 8 a 21 hores durant tot l'any
- o bé per telèfon, trucant al 93 581 19 01

Adreceu-vos al Servei logístic i punt d'informació per a qualsevol de les qüestions següents:

- En cas d'emergència.
- Informació sobre aules i altres dependències de la Facultat.
- Servei de consigna.
- Objectes perduts.
- Lliurament d'impresos de matrícula o guia de l'estudiant.
- Bústia per al Consell d'Estudiants i per als representants a la Junta de Centre i Claustre.
- Control d'accés a la Facultat.
- Lliurament del carnet d'estudiant.
- Lliurament de guions de pràctiques de determinades assignatures.
- Per a qualsevol dubte o aclariment sobre temes relacionats amb la Facultat.

## **Servei d'Informàtica Distribuïda**

Amb la finalitat de donar suport a la docència, tant teòrica com pràctica, la Facultat de Medicina, en la Unitat Docent de Bellaterra, disposa dels espais següents:



**Aula M3-318:** 20 ordenadors Pentium amb 16 Mb de RAM i video SVGA, 1 impressora Laserjet IV, 16 impressores matricials, un servidor *software* de xarxa Novell 5.0 i connexió a la xarxa general de la UAB.

**Sala de terminals M3-319:** 8 ordinadors PC 486

**Sala de gràfics M3-319<sup>a</sup>:** Reservada per al professorat i PAS de la Facultat, disposa de:

- 1 Macintosh LCII.
- 1 PC 486.
- 1 impressora color Hewlett-Packard Paintjet XL300.
- 1 impressora Hewlett-Packard Laserjet III postscript.
- 1 impressora Hewlett-Packard Laserjet IVM+.
- 1 escàner color Hewlett-Packard Scanjet IIc.

La guia d'usuari, el reglament i la normativa de seguretat es poden consultar en la plana web de l'aula. En cas necessari es farien sessions informatives periòdiques sobre la seva utilització.

(Plana Web: [http://blues.uab.es/~ai\\_med](http://blues.uab.es/~ai_med)).

**Professor responsable:**

Dr. Bernardo Castellano López  
Despatx M5-106

**Tècnics del Servei d'Informàtica Distribuïda:**

Fernando Guerrero Rebollo  
Despatx M3-319B

**Tècnics suports informàtic**

José Miguel Rojo Labrador  
Francisco Javier Castro Peralta  
Antonio Chacón Rey

L'horari d'atenció és de setembre a juny de 9 a 20 hores, i de 8 a 14 hores, durant el mes de juliol.

## Biblioteca

**Medicina-Bellaterra - Edifici M**

08193 Bellaterra

Tel.: 93 581 19 18

Fax: 93 581 12 43

E-mail: [BMedicina@sb.uab.es](mailto:BMedicina@sb.uab.es)

Servei	Horari curs	Horari juliol	Horari agost	Horari setembre
Sala: Informació i Prèstec	8.30-20.30 h	9-19.30 h <sup>1</sup>	9-13.30 h	Horari curs

1. Primera quinzena

NOTA: és recomanable confirmar per telèfon els horaris dels períodes de vacances

A la biblioteca podeu:

- consultar els documents
- demanar informació bibliogràfica
- agafar documents en préstec
- informar-vos sobre com aconseguir un document que no sigui a la biblioteca
- fer fotocòpies
- accedir als recursos de la Biblioteca Electrònica de la UAB: pàgina web del Servei de Biblioteques (<http://www.bib.uab.es>), revistes electròniques (<http://decomate.uab.es>), sumaris electrònics de revistes del CBUC (<http://www.bib.uab.es/sumaris.htm>), la Biblioteca Digital de Catalunya (<http://www.cbuc.es/bdc>) i xarxa Internet, entre d'altres.

Només cal que tingueu el carnet de membre de la comunitat universitària o que demaneu el carnet de la biblioteca, acreditant la vostra vinculació amb la UAB.

## Laboratoris

A la Unitat Docent de Bellaterra, on l'alumne fa els dos primers cursos, la Facultat disposa de les instal·lacions següents:

- 10 laboratoris de pràctiques
- 1 aula d'informàtica
- 1 osteoteca
- 1 sala de dissecció
- 1 sala d'estudi

## Sala d'estudi

Ubicada a la Torre M0, té accés directe des del carrer, té una capacitat per a 200 persones aproximadament i resta oberta durant tot el dia, disposa d'un annex, o zona d'esbarjo, amb màquines de begudes i de sòlids.

## Accessos

L'accés és fàcil mitjançant les línies de ferrocarrils (FF. CC. i Renfe), autobusos (SARBUS) o per transport privat.



### 1.3.1.2. Unitat Docent de l'Hospital de Sant Pau

Aquesta Unitat Docent està situada a l'Hospital de la Santa Creu i Sant Pau, obra artística de l'arquitecte Domènech i Muntaner. La tasca docent va començar en el curs 1968-1969 amb l'inici de la Facultat de Medicina al mateix temps que es fundà la Universitat.

Pel que fa al pavelló de la Unitat, cal dir que és un edifici de tres pisos amb pati i pòrtic central. A més dels cursos de llicenciatura s'hi imparteixen cursos de postgrau, de doctorat i de l'Escola de Patologia del Llenguatge.

La Unitat té quatre aules, quatre seminaris, una sala de reunions, biblioteca, sala de lectura, laboratori multidisciplinari, sala de graus i aula d'informàtica. Així mateix, disposa de cafeteria.

**Coordinador Unitat Docent:** Dr. Xavier Rius Cornado

**Secretari Unitat Docent:** Dr. Jordi Ordóñez Llanos

### Gestió Acadèmica i Punt d'informació

L'horari d'atenció al públic a la Gestió Acadèmica de la Unitat Docent de Sant Pau és:

- De 10 a 20.30, de setembre a juny.
- I de 10 a 20 hores el mes de juliol.

Podeu adreçar-vos a la Gestió Acadèmica de la Unitat Docent per:

- Sol·licitar certificats (pròrroga militar, matrícula, família nombrosa, acadèmics, MIR...)
- Sol·licitar informació
- Tràmits administratius (sol·licituds en general, horaris de classe, sol·licitud títol...)
- De 8 a 14 hores durant el mes d'agost.
- Telèfon: 93 456 19 00, e-mail: [ud.hospital.santpau@uab.es](mailto:ud.hospital.santpau@uab.es)

Adreceu-vos al punt d'informació per a qualsevol de les qüestions següents:

- En cas d'emergència.
- Informació sobre aules i altres dependències de la Facultat.
- Servei de consigna.
- Objectes perduts.
- Lliurament d'impresos de matrícula o guia de l'estudiant.
- Bústia per al Consell d'Estudiants i per als representants a la Junta de Centre i Claustre.
- Control d'accés a la Facultat.
- Lliurament del carnet d'estudiant.
- Lliurament de guions de pràctiques de determinades assignatures.
- Per a qualsevol dubte o aclariment sobre temes relacionats amb la Facultat.

## Aula d'informàtica

Amb la finalitat de donar suport a la docència, tant teòrica com pràctica, la Unitat Docent de Sant Pau disposa d'una aula d'informàtica degudament equipada.

## Sala de lectura

### Biblioteca Josep Laporte

**Casa de Convalescència**  
Av. S. Antoni M. Claret. 167  
08025 Barcelona

A la biblioteca podeu:

- consultar els documents
- demanar informació bibliogràfica
- agafar documents en préstec
- informar-vos sobre com aconseguir un document que no sigui a la biblioteca
- fer fotocòpies
- accedir als recursos de la Biblioteca Electrònica de la UAB: pàgina web del Servei de Biblioteques (<http://www.bib.uab.es>), revistes electròniques (<http://decomate.uab.es>), sumaris electrònics de revistes del CBUC (<http://www.bib.uab.es/sumaris.htm>), la Biblioteca Digital de Catalunya (<http://www.cbuc.es/bdc>) i xarxa Internet, entre d'altres.

Només cal que tingueu el carnet de membre de la comunitat universitària o que demaneu el carnet de la biblioteca, acreditant la vostra vinculació amb la UAB.

Els horaris de la biblioteca són:

Servei	Horari curs	Horari juliol	Horari agost	Horari setembre
Sala	9-20 h	9-18 h <sup>1</sup>	9 a 15 h	Horari curs

## Accessos

És de fàcil accés amb transport privat i públic tant amb el metro com amb diverses línies d'autobús.

1. Primera quinzena

NOTA: és recomanable confirmar per telèfon els horaris dels períodes de vacances





### 1.3.1.3. Unitat Docent de l'ICS - Hospitals de la Vall d'Hebron

La Unitat Docent està ubicada a la Ciutat Sanitària Universitària del mateix nom. Va començar la seva tasca docent el curs 1971-1972. Es cursen els estudis de llicenciatura a partir del tercer curs.

El complex hospitalari de la Vall d'Hebron consta de tres centres: Hospital General Universitari, Hospital Maternoinfantil i Hospital Universitari de Traumatologia i Ortopèdia. La Unitat Docent està situada en un edifici específic i consta de tres aules de 170 places cada una, una biblioteca amb dues sales de lectura i una aula d'informàtica.

**Coordinador Unitat Docent:** Dr. Vicenç Fonollosa Pla

**Secretari Unitat Docent:** Dr. Eloy Espin Basany

## Gestió Acadèmica

L'horari d'atenció al públic en la Gestió Acadèmica de la Unitat Docent de la Vall d'Hebron és:

- De 11 a 14 hores, de setembre a juliol.

Podeu adreçar-vos a la Gestió Acadèmica de la Unitat Docent per:

- Sol·licitar certificats (pròrroga militar, matrícula, família nombrosa, acadèmics, MIR...)
- Sol·licitar informació
- Tràmits administratius (anul·lacions de convocatòria, horaris de classe...)

## Punt d'informació

A la Unitat Docent de la Vall d'Hebron el servei resta obert amb l'horari següent:

- De 8 a 21 hores de setembre a juny.
- De 8 a 15 hores durant el mes de juliol (tres primeres setmanes).
- De 8 a 14 hores durant el mes d'agost.
- Telèfon 93 489 40 92, e-mail: [ud.hospital.vallhebron@uab.es](mailto:ud.hospital.vallhebron@uab.es)

Adreceu-vos al punt d'informació per a qualsevol de les qüestions següents:

- En cas d'emergència.
- Informació sobre aules i altres dependències de la Facultat.
- Servei de consigna.
- Objectes perduts.
- Lliurament d'impresos de matrícula o guia de l'estudiant.
- Bústia per al Consell d'Estudiants i per als representants a la Junta de Centre i Claustre.
- Control d'accés a la Facultat.
- Lliurament del carnet d'estudiant.
- Lliurament de guions de pràctiques de determinades assignatures.
- Per a qualsevol dubte o aclariment sobre temes relacionats amb la Facultat.

## Aula d'informàtica

Amb la finalitat de donar suport a la docència, tant teòrica com pràctica, la Unitat Docent de la Vall d'Hebron disposa d'una aula d'informàtica degudament equipada.

## Biblioteca

**UD Vall d'Hebron**  
Pg. de la Vall d'Hebron, 119-129  
08035 Barcelona  
Tel.: 93 428 50 12  
Fax: 93 428 33 83  
E-mail: BVH@sb.uab.es

A la biblioteca podeu:

- consultar els documents
- demanar informació bibliogràfica
- agafar documents en préstec
- informar-vos sobre com aconseguir un document que no sigui a la biblioteca
- fer fotocòpies
- accedir als recursos de la Biblioteca Electrònica de la UAB: pàgina web del Servei de Biblioteques (<http://www.bib.uab.es>), revistes electròniques (<http://decomate.uab.es>), sumaris electrònics de revistes del CBUC (<http://www.bib.uab.es/sumaris.htm>), la Biblioteca Digital de Catalunya (<http://www.cbuc.es/bdc>) i xarxa Internet, entre d'altres.

Només cal que tingueu el carnet de membre de la comunitat universitària o que demaneu el carnet de la biblioteca, acreditant la vostra vinculació amb la UAB.

Els horaris de la biblioteca en la Unitat Docent són:

Servei	Horari curs	Horari juliol	Horari agost	Horari setembre
Sala: Informació i Préstec	8.30-20.30 h	8.30-19.30 h	Tancat	Horari curs

## Accessos

L'Hospital està ben comunicat per transport públic (metro i bus) i la ronda de Dalt hi té una sortida propera.



### 1.3.1.4. Unitat Docent de l'Hospital del Mar (UDIMAS)

La Unitat Docent de l'Institut Municipal d'Assistència Sanitària (UDIMAS) està ubicada a l'Hospital del Mar, i situat entre el barri de la Barceloneta i la Vila Olímpica, al costat de les torres emblemàtiques del carrer Carles I.

La Unitat Docent gaudeix de les instal·lacions següents: quatre aules, una sala d'estudis, un seminari, dues aules de pràctiques, una sala de graus, una aula d'informàtica i servei de fotocòpies.

**Coordinador Unitat Docent:** Dr. Joaquim Coll Daroca

**Secretari Unitat Docent:** Dr. Josep Maria Torres Rodríguez

### Gestió Acadèmica i Punt d'informació

L'horari d'atenció al públic en la Gestió Acadèmica de la Unitat Docent de l'Hospital del Mar és:

- De 10 a 13 hores i de 15 a 16 hores, de setembre a juny.
- I de 10 a 13 hores el mes de juliol.

Podeu adreçar-vos a la Gestió Acadèmica de la Unitat Docent per:

- Sol·licitar certificats (pròrroga militar, matrícula, família nombrosa, acadèmics, MIR...)
- Sol·licitar informació
- Tràmits administratius (sol·licituds en general, horaris de classe, sol·licitud títol...)

A la Unitat Docent de l'Hospital del Mar el servei resta obert amb l'horari següent:

- De 8 a 21 hores, de setembre a juny.
- De 8 a 14 hores durant el mes de juliol
- Telèfon: 93 221 10 10, extensió 4915, e-mail: [ud.imas@uab.es](mailto:ud.imas@uab.es)

Adreceu-vos a la Consergeria per a qualsevol de les qüestions següents:

- En cas d'emergència.
- Informació sobre aules i altres dependències de la Facultat.
- Servei de consigna.
- Objectes perduts.
- Lliurament d'impresos de matrícula o guia de l'estudiant.
- Bústia per al Consell d'Estudiants i per als representants a la Junta de Centre i Claustre.
- Control d'accés a la Facultat.
- Lliurament del carnet d'estudiant.
- Lliurament de guions de pràctiques de determinades assignatures.
- Per a qualsevol dubte o aclariment sobre temes relacionats amb la Facultat.

## Aula d'informàtica

Amb la finalitat de donar suport a la docència, tant teòrica com pràctica, la Unitat Docent de l'Hospital del Mar disposa d'una aula d'informàtica degudament equipada.

## Biblioteca

**Hospital del Mar**  
Pg. Marítim, 25-29  
08003 Barcelona  
Tel.: 93 221 10 10 - 4030  
Fax: 93 221 52 01  
E-mail: Bmar@sb.uab.es

A la biblioteca podeu:

- consultar els documents
- demanar informació bibliogràfica
- agafar documents en préstec
- informar-vos sobre com aconseguir un document que no sigui a la biblioteca
- fer fotocòpies
- accedir als recursos de la Biblioteca Electrònica de la UAB: pàgina web del Servei de Biblioteques (<http://www.bib.uab.es>), revistes electròniques (<http://decomate.uab.es>), sumaris electrònics de revistes del CBUC (<http://www.bib.uab.es/sumaris.htm>), la Biblioteca Digital de Catalunya (<http://www.cbuc.es/bdc>) i xarxa Internet, entre d'altres.

Només cal que tingueu el carnet de membre de la comunitat universitària o que demaneu el carnet de la biblioteca, acreditant la vostra vinculació amb la UAB.

Els horaris de la biblioteca en la Unitat Docent són:

Servei	Horari curs	Horari juliol	Horari agost	Horari setembre
Sala	9.00-19.45 h	8.15-14.15 h	Tancat	Horari curs
Informació/Préstec	9.00-14 h 15-19.30 h	8.15-14.45 h	Tancat	Horari curs

## Accessos

Actualment té una fluïda comunicació a través del sistema públic de transport, mitjançant els autobusos 10, 14, 36, 45, 47, 57, 59, 157 i el metro, estació Vila Olímpica, de la línia IV (groga).



### 1.3.1.5. Unitat Docent de l'ICS - Hospital Universitari "Germans Trias i Pujol"

La Unitat Docent de l'Institut Català de la Salut, Hospital Universitari «Germans Trias i Pujol», està ubicada al terme municipal de Badalona, a la zona denominada de Can Ruti.

L'Hospital "Germans Trias i Pujol" està dividit en dos edificis, el General i el Maternoinfantil. La Unitat Docent està ubicada a l'edifici maternal, en el qual ocupa tota la tercera planta.

La Unitat Docent gaudeix de les instal·lacions següents: quatre aules, una sala d'estudi, dos seminaris, un laboratori multidisciplinari, una sala de graus, instal·lacions de fotocòpies, màquines de refrescos i de begudes calentes. A la segona planta de l'Edifici General hi ha la Biblioteca i l'aula d'informàtica.

**Coordinador Unitat Docent:** Dr. Celestino Rey-Joly Barroso

**Secretari Unitat Docent:** Dr. Benjamín Oller Sales

## Gestió Acadèmica i Punt d'informació

L'horari d'atenció al públic en la gestió Acadèmica de la Unitat Docent de l'Hospital Universitari "Germans Trias i Pujol" és:

- De 8 a 18.30 hores.
- I de 10 a 13 hores el mes de juliol.

Podeu adreçar-vos a la Gestió Acadèmica de la Unitat Docent per:

- Sol·licitar certificats (pròrroga militar, matrícula, família nombrosa, acadèmics, MIR...)
- Sol·licitar informació
- Tràmits administratius (sol·licituds en general, horaris de classe, sol·licitud de títol...)
- Telèfon: 93 497 89 91, e-mail: [ud.hospital.germanstrias@uab.es](mailto:ud.hospital.germanstrias@uab.es)

Adreceu-vos al Punt d'informació per a qualsevol de les qüestions següents:

- En cas d'emergència.
- Informació sobre aules i altres dependències de la Facultat.
- Servei de consigna.
- Objectes perduts.
- Lliurament d'impresos de matrícula o guia de l'estudiant.
- Bústia per al Consell d'Estudiants i per als representants a la Junta de Centre i Claustre.
- Control d'accés a la Facultat.
- Lliurament del carnet d'estudiant.
- Lliurament de guions de pràctiques de determinades assignatures.
- Per a qualsevol dubte o aclariment sobre temes relacionats amb la Facultat.

## Aula d'informàtica

Amb la finalitat de donar suport a la docència, tant teòrica com pràctica, la Unitat Docent de l'Hospital Universitari "Germans Trias i Pujol" disposa d'una aula d'informàtica degudament equipada.

## Biblioteca

### HUGTiP

Ctra. del Canyet, s/n

08916 Badalona

Tel.: 445 25 35

Tel.: 445 12 00 - 323

Fax: 445 24 07

E-mail: BHUGTiP@sb.uab.es

A la biblioteca podeu:

- consultar els documents
- demanar informació bibliogràfica
- agafar documents en préstec
- informar-vos sobre com aconseguir un document que no sigui a la biblioteca
- fer fotocòpies
- accedir als recursos de la Biblioteca Electrònica de la UAB: pàgina web del Servei de Biblioteques (<http://www.bib.uab.es>), revistes electròniques (<http://decomate.uab.es>), sumaris electrònics de revistes del CBUC (<http://www.bib.uab.es/sumaris.htm>), la Biblioteca Digital de Catalunya (<http://www.cbuc.es/bdc>) i xarxa Internet, entre d'altres.

Només cal que tingueu el carnet de membre de la comunitat universitària o que demaneu el carnet de la biblioteca, acreditant la vostra vinculació amb la UAB.



Els horaris de la biblioteca a la Unitat Docent són:

Servei	Horari curs	Horari juliol	Horari agost	Horari setembre
Sala: Informació i préstec	8.30-18.45 h	8.30-18.45 h	8.30-14.30 h*	Horari curs

\* Aquest horari també es fa durant les vacances de Setmana Santa i Nadal

NOTA: és recomanable confirmar per telèfon els horaris dels períodes de vacances

## Laboratoris

La Unitat Docent disposa d'un laboratori multidisciplinari per a les pràctiques de totes les assignatures experimentals, està equipat amb material específic de laboratoris, microscopis i habilitat per a la utilització de material didàctic audiovisual.

## Accessos

Per accedir-hi, si no es disposa de cotxe propi, hi ha dues línies d'autobús que comuniquen l'Hospital amb les ciutats de les rodalies. En concret, una línia (B-26) surt de Sant Adrià de Besòs, i l'altra (B-27), de Santa Coloma de Gramenet. Tots dos autobusos passen per Badalona, i tant en aquesta ciutat com en les d'origen tenen parada al costat de sengles estacions de la xarxa del Ferrocarril Metropolità. Lògicament, també es pot enllaçar amb els autobusos que provenen de Barcelona.

Els horaris d'aquestes línies d'autobusos van, aproximadament, des de les 5 de la matinada, cada 20 minuts, fins a les 23 hores, hora en què també fan el darrer servei des de l'Hospital cap a les ciutats de les rodalies.

### 1.3.2. El Reglament i els òrgans de govern

El Reglament de la Facultat de Medicina fou aprovat per la Junta de Govern de la Universitat i atén als seus Estatuts (decret 37/1985, de 18 de gener).

#### NATURESA I FINALITATS

La Facultat de Medicina organitza els estudis encaminats a la formació de professionals, investigadors i ensenyants en Medicina.

Organitza la docència per a l'obtenció dels títols de llicenciat i doctor en Medicina i Cirurgia i els ensenyaments de postgrau de les especialitats mèdiques.

La Facultat de Medicina fou creada pel Decret 177/68, del 27 de juliol de 1968; es regula per la Llei de Reforma Universitària i les disposicions que la desenvolupen, pels Estatuts de la Universitat Autònoma de Barcelona i per les normes d'aquest reglament.

#### ESTRUCTURA DE LA FACULTAT

##### Article 1

La Facultat es compon de les unitats següents:

1. La seu central i administrativa, que és al campus universitari de Bellaterra
2. Les unitats docents dels hospitals universitaris amb els quals la UAB tingui establert, en cada moment, el corresponent conveni docent

#### ÒRGANS DE GOVERN

##### EL CLAUSTRE DE LA FACULTAT

##### Article 2

1. Composició del Claustre.
  - 1.1. El Claustre estarà format per 250 membres.
  - 1.2. Són membres del Claustre:
    - a) El degà, que el presideix
    - b) El secretari de la Facultat, que ho serà també del Claustre.





- c) Els coordinadors de les Unitats Docents.
  - d) Un nombre de professors fins a arribar al 55% del total de membres del Claustre. El 75% dels quals seran professors amb dedicació a temps complet i el 25% seran professors amb dedicació a temps parcial. En cada cas, els professors seran elegits proporcionalment al seu nombre en cada Unitat Docent.
  - e) Un nombre d'alumnes corresponent al 35% del total de membres del Claustre. Del total d'alumnes claustrals, els estudiants de tercer cicle representaran fins al 5% del total de membres del Claustre. Els alumnes de primer i segon cicle seran elegits en cada Unitat Docent proporcionalment al nombre d'alumnes per curs i Unitat.
  - f) Un nombre de membres del Personal d'Administració i Serveis corresponent al 10% del total de membres del Claustre.
- 1.3. Els membres de l'equip de Deganat, el cap del Gabinet Tecnicopedagògic, el Cap de Biblioteques de la Facultat, l'administrador de Centre i el cap de Secretaria, quan no siguin membres del Claustre, podran ésser convocats per a participar en les sessions, amb veu i sense vot.
2. El Claustre es renovarà cada dos anys. Els representants dels estudiants seran elegits anualment. Les eleccions es faran durant el primer trimestre del curs acadèmic.
3. El Claustre es reunirà:
- a) Com a mínim una vegada l'any, en sessió ordinària, abans de finalitzar el segon trimestre del curs acadèmic
  - b) En sessió extraordinària, convocat pel degà i l'equip de govern, la Junta de Facultat i/o la majoria absoluta dels claustrals d'una Unitat Docent o d'un dels estaments
  - c) En sessió extraordinària per a l'elecció del degà
4. Són funcions del Claustre:
- a) L'elecció i revocació del degà
  - b) L'elaboració, l'aprovació i la modificació, si escau, del reglament de la Facultat
  - c) L'elaboració de les línies generals d'actuació de la Facultat
  - d) La supervisió de la gestió dels òrgans de govern de la Facultat
  - e) L'aprovació dels projectes dels plans d'estudis elaborats per la Junta de Facultat
  - f) L'aprovació de l'informe anual del degà, que haurà d'incloure, necessàriament, una indicació de l'activitat docent investigadora, i també de les línies generals del pressupost, de la programació plurianual i de la memòria econòmica
5. La mesa del Claustre
- a) La mesa del Claustre estarà composta pel degà, com a president, el secretari de la Facultat, dos professors, dos estudiants i dos membres del PAS, elegits pels seus estaments respectius.

- b) A les sessions del Claustre, un dels membres de la mesa, que no sigui el president, actuarà de moderador. El secretari estendrà l'acta del desenvolupament de la sessió i dels acords que s'hi prenguin
- c) Les funcions de la mesa són les següents:
- Convocar les sessions del Claustre amb un mínim de quinze dies d'anticipació, llevat dels casos d'urgència, i trametre l'ordre del dia i la documentació pertinent als claustrals
  - Fixar l'ordre del dia atenent les propostes del degà, de la Junta de Facultat o bé, preceptivament, les fetes per escrit per un mínim del 5% dels claustrals. L'ordre del dia es farà públic
  - Organitzar, dirigir i coordinar les sessions del Claustre
  - Interpretar el Reglament en els casos de dubte o suplir-lo en els casos d'omissió
  - Rebre les peticions de sessió extraordinària del Claustre i valorar-ne les propostes d'ordre del dia
6. El funcionament del Claustre
- a) El quòrum perquè sigui vàlida, en primera convocatòria, la constitució del Claustre serà la majoria absoluta dels seus components. Si no existís aquest quòrum, el Claustre es constituirà en segona convocatòria mitja hora després de l'assenyalada per a la primera, i serà suficient l'assistència de la tercera part dels seus membres. Una vegada constituït el Claustre hom podrà exigir la verificació del quòrum abans de procedir a les votacions.
- b) Els acords es prendran per majoria simple, excepte per a:
- Aprovar projectes de plans d'estudis
  - Modificar el Reglament de la Facultat
  - Elegir el degà
- En aquests casos serà necessària la majoria absoluta en la primera votació i majoria simple en les successives
- c) El vot dels claustrals és personal i indelegable. La votació serà pública, llevat del cas que impliqui persones o bé que algun claustral sol·liciti vot secret.
- d) A les dues absències injustificades, el claustral elegit serà revocat i els membres del seu estament n'elegiran un de nou.
7. L'elecció del degà
- a) El degà serà elegit pel Claustre entre els professors catedràtics o titulars d'universitat, i serà nomenat pel rector.
- b) Els candidats a degà hauran de presentar el programa d'actuació i també la composició dels membres del seu equip.
- c) El degà serà elegit per majoria absoluta en primera votació i simple en segona. La tercera votació, si s'escau, es farà entre els dos candidats més votats.
- d) El període de mandat serà de dos anys i no podrà exercir més de dos mandats consecutius.



- e) En cas d'absència de candidatures, es perllongarà durant mig any el mandat de l'equip cessant i es farà una nova convocatòria. En cas de no presentar-se'n cap de nou, exercirà com a degà el catedràtic més antic.
- f) La renovació del degà i del seu equip es produirà quan la majoria absoluta dels claustrals aprovi la moció corresponent. Aquesta es podrà presentar si està avalada pel 25% dels claustrals.
- g) Per a qualsevol punt no comprès en aquest reglament referent al funcionament del Claustre, la mesa s'atindrà al que disposa el Reglament del Claustre General de la Universitat.

### LA JUNTA DE FACULTAT

#### Article 3

1. La Junta de Facultat, delegada del Claustre, és l'òrgan de govern i gestió ordinari de la Facultat.
2. Són membres de la Junta de Facultat:
  - a) El degà, que la presideix, i els membres de l'equip de govern de la Facultat
  - b) Una representació dels professors de cadascun dels departaments que exerceixen la docència a la Facultat, de la manera següent:
    - Els directors dels departaments corresponents i, en cas que algun d'aquests no intervingui en la docència de la Facultat, un catedràtic o professor titular d'aquesta, elegit entre els professors del seu mateix departament
    - De la Unitat Docent de Bellaterra: un professor de cadascuna de les unitats departamentals que imparteixen docència d'assignatures troncal en els cursos primer i segon. De cadascuna de les unitats docents hospitalàries: un professor de cada departament que imparteix docència d'assignatures troncal en els cursos clínics (tercer, quart, cinquè i sisè).
  - c) Els coordinadors de les unitats docents.
  - d) Una representació dels estudiants de la Facultat, a raó del 30% de la composició total de la Junta, elegits proporcionalment per cadascuna de les unitats docents i curs. El 10% del total dels estudiants hauran de ser de tercer cicle
  - e) Una representació del Personal d'Administració i Serveis, 10% del total de la Junta
  - f) L'administrador de centre
  - g) El director del Gabinet Tecnicopedagògic
  - h) El coordinador de biblioteques de la Facultat
3. És objectiu bàsic de la Junta de Facultat vetllar per una organització adequada i per la qualitat de la docència.

4. La Junta de Facultat es renovarà cada dos anys; la representació dels estudiants es renovarà anualment durant el primer trimestre del curs acadèmic.
5. Les funcions de la Junta de Facultat són les següents:
  - a) La discussió i aprovació dels criteris i les directrius de funcionament de la Facultat
  - b) La discussió i aprovació, si escau, de les propostes de modificació del pla d'estudis i del pla docent
  - c) La discussió i aprovació dels projectes de pressupostos de la Facultat
  - d) L'organització i supervisió del procés electoral del Claustre
  - e) Qualsevol altra funció que li assigni el Claustre, aquest reglament i totes aquelles que no estiguin atribuïdes a un òrgan determinat
6. La Junta de Facultat es reunirà:
  - a) En sessió ordinària una vegada per trimestre.
  - b) Es convocarà, com a mínim, quinze dies abans i se'n trametrà la documentació pertinent.
  - c) Quan ho acordi el degà i el seu equip o quan ho sol·liciti el 15%, com a mínim, dels membres que la componen. Aquesta petició haurà de ser feta per escrit.
7. Funcionament de la Junta
  - a) La Junta la convocarà el degà.
  - b) L'ordre del dia el fixaran el degà i el seu equip.
  - c) Tots els membres de la Junta podran proposar, mitjançant un escrit dirigit al degà, la inclusió de punts a l'ordre del dia. Si la sol·licitud fos del 10% dels membres de la Junta, haurà de ser inclosa en l'ordre del dia de la Junta següent.
  - d) A proposta de qualsevol membre de la Junta, podrà incloure's un nou punt en l'ordre del dia sempre que la majoria absoluta dels membres assistents a la Junta ho aprovi a l'inici de la sessió.
  - e) La constitució de la Junta requerirà l'assistència de la majoria absoluta dels seus membres en primera convocatòria i d'un terç en segona convocatòria, mitja hora més tard.
  - f) Els membres elegits per la Junta que no assisteixin a dues sessions consecutives sense causa justificada, deixaran de ser-ne membres.
  - g) Els acords hauran de ser aprovats per majoria simple dels assistents.
  - h) Les votacions seran públiques, llevat del cas que algun membre de la Junta sol·liciti vot secret i tingui el suport del 10% dels assistents a la Junta o bé que la votació impliqui persones.

Les actes de les sessions de la Junta, elaborades pel secretari de la Facultat, podran ser consultades per qualsevol membre de la Facultat. Seran aprovades, si escau, en la sessió de la Junta següent.



## LES COMISSIONS DE LA FACULTAT

### Article 4

#### 1. Les comissions permanents de la Facultat són les següents:

- Comissió de la Junta de Facultat
- Comissió de Docència
- Comissió de Recerca
- Comissió Econòmica
- Comissió de Professorat
- Comissió d'Actes Culturals

A més de les esmentades, la Junta podrà crear les comissions permanents que convinguin.

#### 2. Elecció dels membres

Llevat del degà o del seu delegat i de l'administrador de centre, els altres membres de les comissions s'elegiran per sufragi universal entre els membres de l'estament al qual pertanyin, d'acord amb els reglaments respectius de les unitats docents.

#### 3. Funcionament

Cada comissió redactarà un projecte de reglament d'ordre intern, que es lliurarà als membres de la Junta de Facultat perquè l'estudiïn i, si escau, l'aprovin.

El secretari de cada comissió, elegit entre els seus membres, haurà d'elaborar l'acta de totes les reunions.

L'acta de cada reunió s'haurà de lliurar al Deganat, on estarà a disposició de qualsevol membre de la Facultat que la sol·liciti. Les decisions recollides en les actes s'hauran de lliurar a tots els departaments que imparteixin classes a la Facultat i al Consell d'Estudiants, quinze dies, com a mínim, abans que tingui lloc la sessió de la Junta de Facultat en la qual s'hauran de sotmetre a aprovació.

Els membres de la Comissió podran ser rellevats de les seves funcions per majoria simple dels vots dels membres de l'estament que els havia elegit.

#### 4. Atribucions i composició

##### a) Comissió de la Junta de Facultat

A fi d'agilitzar els assumptes de tràmit, funcionarà una comissió permanent de la Junta de Facultat, constituïda pel degà, el secretari de la Facultat, els vicedegans, els coordinadors de les unitats docents, un representant del Consell d'Estudiants i el responsable de la Secretaria de la Facultat, aquest últim amb veu i sense vot. La Comissió de la Junta de Facultat es reunirà, com a mínim, una vegada al mes i tots els seus acords hauran de ser ratificats per la Junta de Facultat següent.

##### b) Comissió de Docència

L'òrgan principal per a la coordinació i el control de la docència és la Comissió de Docència de la Facultat de Medicina.

Està composta per:

- El Coordinador de Titulació que la presideix.
- Els Coordinadors de les Unitats Docents
- Els Directors de Departament dels departaments que imparteixen docència en la Llicenciatura.
- Un estudiant per cada Unitat Docent.

Són atribucions d'aquesta comissió:

- Coordinar l'elaboració dels plans d'estudi i les modificacions que hi calguin.
- Vetllar perquè es compleixin els plans d'estudi.
- Assegurar l'homogeneïtat dels continguts docents de cadascuna de les assignatures en les diferents unitats docents.
- Promoure l'elaboració i avaluació, per part de persones qualificades, de les enquestes periòdiques destinades a mesurar la qualitat docent de la Facultat en el marc dels objectius proposats prèviament per la Comissió.
- Estudiar, proposar i gestionar qualsevol innovació metodològica o tècnica que sigui útil per a la millora de la qualitat docent.
- Definir les plantilles de professorat i els equipaments que assegurin una infraestructura docent òptima a fi de generar un model ideal de referència.
- Aconseguir informació sobre les deficiències de cadascun dels departaments que imparteixen classes a la facultat, en relació amb l'esmentat model, fer-les públiques i, dins el seu marc de competència, contribuir a reparar-les per ordre de gravetat.

Com a òrgans executius de la Comissió de Docència de la Facultat es constituïran comissions de docència a cada Unitat Docent. En el cas de les unitats docents hospitalàries, també es constituïran comissions de curs.

#### c) Comissió de Recerca

Estarà composta pel degà, que la presideix, o la persona en qui delegui, un professor de cada Unitat Docent i un estudiant de tercer cicle per a cadascuna de les unitats docents, elegits entre els estaments respectius.

Són atribucions d'aquesta comissió:

- Fer conèixer dins i fora la Facultat la recerca que es porta a terme en cadascun dels departaments que imparteixen classes a la Facultat, organitzant conferències, seminaris, congressos, etc.
- Facilitar la formació de recerca del professorat
- Establir els criteris per al lliurament dels fons dedicats a la recerca assignats a la Facultat
- Informar de tot tipus de beques i ajuts destinats a la recerca

#### d) Comissió Econòmica

Estarà composta pel degà, que la presideix, o per la persona en qui delegui, un professor de cada Unitat Docent, l'administrador de centre i un estudiant de cada Unitat Docent.

Les seves funcions són:



- Administrar i vetllar per la conservació dels béns de la Facultat
  - Proposar la distribució dels mitjans disponibles d'acord amb els criteris establerts per les comissions pertinents
  - Revisar periòdicament els béns i equipaments de la Facultat
- e) **Comissió de Professorat**  
 Estarà composta pel degà que la presideix, o per la persona en qui delegui, el coordinador i un professor de cada Unitat Docent i un estudiant de cadascun dels cicles.  
 Les seves funcions són:
- Informar de les propostes de convocatòria de concurs de places de professorat que ha d'exercir la docència a la Facultat
  - Vetllar per la distribució equilibrada de la plantilla de professorat entre les unitats docents, segons els criteris elaborats per la Comissió de Docència
- f) **Comissió d'Actes Culturals**  
 Estarà composta pel degà, que la presideix, o per la persona en qui delegui, un professor i dos alumnes per cada Unitat Docent.  
 La seva atribució és:
- Proposar les activitats de tipus humanístic, esportiu i social i la projecció de la Facultat vers la comunitat

## **EL DEGÀ I EL SEU EQUIP**

### **Article 5**

1. El degà serà el representant de la Facultat i actuarà en el seu nom.
2. Elaborarà les propostes polítiques i d'actuació de la Facultat.
3. El Degà es proveirà d'un equip de govern, que estarà compost per:
  - els vicedegans
  - el secretari, que tindrà les funcions de fedatari de la Facultat
4. Per a cada Unitat Docent s'elegirà, entre els seus professors, un coordinador, seguint el procediment que assenyalí el seu reglament.

## **L'ADMINISTRADOR DE CENTRE**

### **Article 6**

1. La Facultat comptarà amb un administrador de centre que actuarà com a delegat del gerent de la UAB.

2. L'administrador de centre es designarà seguint el procediment previst en l'article 176 dels Estatuts de la UAB.
3. L'administrador de centre no podrà tenir assignades ni funcions docents ni de recerca. Les seves funcions són:
  - a) La gestió dels serveis economicoadministratius de la Facultat, amb subjecció a les normes establertes en els Estatuts de la UAB i aquelles altres que li siguin assignades per la Junta de Facultat, totes amb la supervisió del degà i de la Comissió d'Economia
  - b) L'assessorament, quan el sol·liciti el degà o el seu equip, la Junta de Facultat, el Claustre de la Facultat o les diverses comissions

### RÈGIM ECONÒMIC

#### Article 7

Per tal de complir els seus objectius, la Facultat comptarà amb les subvencions ordinàries i extraordinàries lliurades per la Universitat, i d'altres que es puguin obtenir d'entitats de caràcter públic o privat, dins els límits marcats pels Estatuts de la UAB.

1. Els moviments econòmics i financers, i també la utilització interna dels recursos, hauran de quedar reflectits:
  - a) En el pressupost anual
  - b) En la programació quadriannual en la qual s'emmarqui el pressupost anual
  - c) En la memòria econòmica de presentació i rendiment de comptes
2. El projecte de pressupost anual i la programació quadriannual seran elaborats per l'administrador de centre sota la direcció del degà o del seu representant i aprovats per la Junta de Facultat.
3. La programació plurianual serà revisada cada any i contindrà la valoració econòmica dels ingressos i de les despeses corresponents. La programació inclourà també:
  - a) Els plans de construcció de nous edificis i els d'ampliació o modificació important dels existents
  - b) Els plans d'increment o modificació de les instal·lacions de caràcter general de la Facultat
  - c) Un pla general d'inversions d'infraestructura de docència i recerca





## DISPOSICIONS ADDICIONALS

### PRIMERA

Actualment, són unitats docents, mitjançant els convenis corresponents:

- a) UD de l'ICS - Hospital Universitari "Germans Trias i Pujol".
- b) UD de l'ICS - Hospitals de la Vall d'Hebron.
- c) UD de l'IMAS – Hospital del Mar
- d) UD de l'Hospital Universitari de la Santa Creu i Sant Pau

### SEGONA

Actualment, són unitats departamentals que imparteixen docència d'assignatures troncal a la UD de Bellaterra:

- a) Anatomia Humana i Embriologia.
- b) Bioestadística.
- c) Biofísica.
- d) Biologia.
- e) Bioquímica.
- f) Fisiologia.
- g) Histologia.
- h) Història de la Medicina.
- i) Immunologia.
- j) Psicologia Mèdica.

### TERCERA

Els departaments que imparteixen docència d'assignatures troncal en els cursos clínics són:

- a) Ciències Morfològiques
- b) Cirurgia.
- c) Farmacologia i Terapèutica.
- d) Genètica i Microbiologia.
- e) Medicina.
- f) Pediatria, Obstetrícia i Ginecologia i Medicina Preventiva.
- g) Psiquiatria i Medicina Legal.

### 1.3.3. Els estudiants

#### Representació i participació dels estudiants a la Facultat de Medicina

Els estudiants poden participar en les tasques d'organització i de decisió de la Facultat com:

- Delegats de curss, participant en les tasques de coordinació docent.
- Membres del consell d'estudiants
- Representant als estudiants en els òrgans de govern de la Facultat i de la Universitat, com són la Junta, el Claustre i les comissions del centre.

#### Un Consell dels Estudiants pels Estudiants

Format a nivell Local en cada Unitat Docent i a nivell de Facultat, per estudiants elegits i renovats cada any pels propis estudiants, és l'òrgan de govern que recull i executa les iniciatives dels estudiants. Per una banda els aplega a tots i per altra és el motor i el transmissor de les propostes que els estudiants puguin tenir, potenciant la participació en tots els àmbits de la vida universitària, ofereix informació sobre temes d'interès, organitza activitats diverses, centralitza les opinions dels estudiants, realitza activitats de promoció de la cooperació i ofereix serveis diversos, com publicacions.

El Consell està ubicat físicament en un espai, està dotat amb una infraestructura i uns recursos econòmics per tal de poder donar resposta a les diferents iniciatives.

El Consell General, format per membres dels Consells Locals de cada Unitat Docent, es reuneixen de manera oberta periòdicament, així tots els estudiants de la Facultat de Medicina estem representats per aquest C.E.E.M. (Consell Estatal d'Estudiants de Medicina) que vetlla pel respecte de tots els Estudiants de Medicina d'arreu de l'Estat.

*Treballem per tal que el Consell sigui una institució útil, mai allunyada de la vida quotidiana dels estudiants, i així tots junts formar una gran comunitat.*

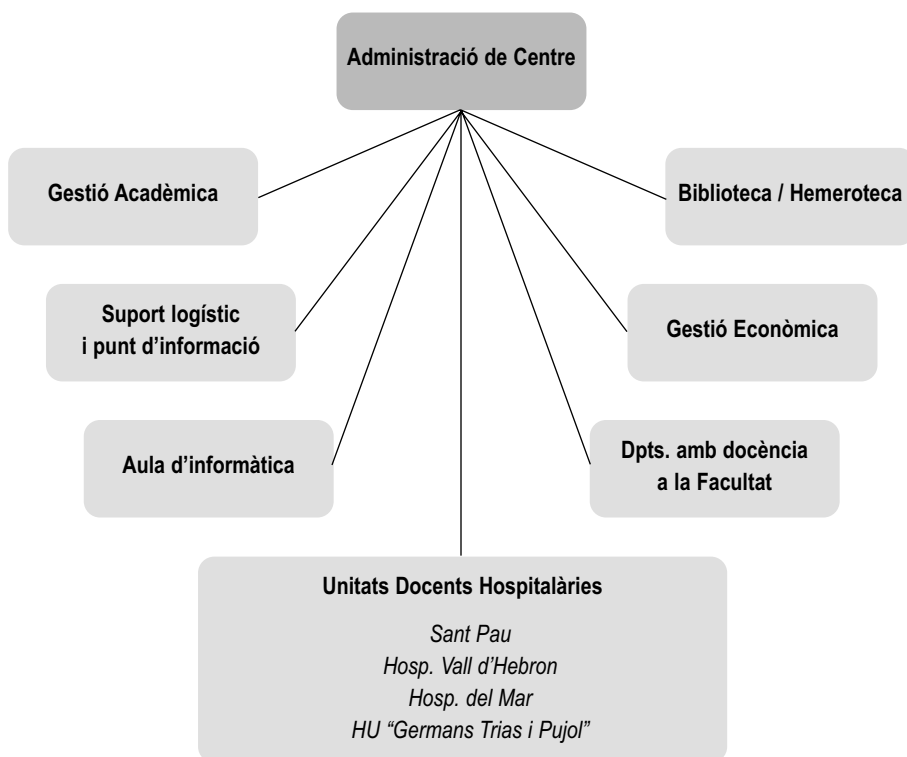
*No dubteu en fer-nos arribar les vostres suggerències o iniciatives: [consell.estudiants.medicina@uab.es](mailto:consell.estudiants.medicina@uab.es)*



### 1.3.4. Estructura administrativa

Per tal d'acomplir les seves finalitats, la Universitat comptarà amb l'adequada estructura administrativa i de gestió. L'organització dels serveis administratius i econòmics de la Universitat s'estructurarà en serveis, seccions i àrees. Cada departament i cada centre tindrà garantit un nucli de gestió i administració per realitzar les funcions que li i són pròpies.

A la Facultat de Medicina, l'estructura administrativa la teniu representada en el gràfic, juntament amb el nom de les persones responsables de cadascun dels serveis:



## **2. ELS ESTUDIS**



## 2.1. La Llicenciatura de Medicina

El currículum de la Llicenciatura de Medicina està orientat per les disposicions legals de l'Estat espanyol i per les directrius dels organismes pertinents de la Comunitat Europea.

En relació amb el pla d'estudis de 1993 les modificacions més significatives són l'augment dels crèdits troncal i la disminució dels crèdits optatius.

Respecte al pla d'estudis de 1986, el canvi fonamental consisteix: en primer lloc, hi ha un important augment del temps destinat a l'ensenyament pràctic. En el primer cicle (1r, 2n i 3r curs) la proporció teòrica/pràctica és d'1/1. En el 2n cicle (4t, 5è i 6è) aquesta relació es d'1/2. Després hi ha una clara tendència a promoure la coordinació entre les diverses àrees de coneixement a l'hora d'impartir continguts de les diferents matèries del currículum. Les assignatures clàssiques desapareixen com a unitats didàctiques aïllades.

Introdueix el concepte de matèria optativa, és a dir, triada per l'alumne d'entre les que ofereix el nostre centre; així com la lliure elecció, que permet a l'alumne tenir un ventall d'opcions entre les assignatures d'altres facultats o bé d'entre activitats reconegudes.

### 2.1.1. Departaments que imparteixen docència a la Facultat

Les assignatures dels plans d'estudis s'imparteixen per professors que pertanyen a diferents departaments, segons les disciplines o àrees de coneixement de què es tracti. Els departaments que imparteixen docència en la Llicenciatura de Medicina són:



	CÀRREC	NOM	TELÈFON
<b>Departament de Bioquímica i Biologia Molecular</b>	<b>Director</b>	José Aguilera Ávila	93 581 12 56
Unitat de Biofísica	<i>Cap de la Unitat</i>	Joan Manyosa Ribatallada	93 581 18 70
Suport administratiu	Responsable	Mercè Yáñez Ferreiro	93 581 19 07
<i>Unitat de Bioquímica</i>	<i>Cap de la Unitat</i>	Isaac Blanco Fernández	93 581 19 10
Suport administratiu	Responsable	Melchor Cruz Murillo	93 581 19 10
<b>Departament de Biologia Cel·lular, de Fisiologia, i d'Immunologia</b>	<b>Directora</b>	Cristina Templado Meseguer	93 581 17 25
<i>Unitat departamental de Biologia</i>	<i>Cap de la Unitat</i>	Joaquima Navarro Ferrete	93 581 17 73
Suport administratiu	Responsable	Ana Utrabo Rodríguez	93 581 10 25
Unitat departamental de Fisiologia	<i>Cap de la Unitat</i>	Xavier Navarro Acebés	93 581 19 19
Suport administratiu	Responsable	Luisa Guerrero	93 581 19 19
<i>Unitat departamental d'Histologia</i>	<i>Cap de la Unitat</i>	Bernardo Castellano Lopez	93 581 18 75
Suport administratiu	Responsable	Félix Gallego Hernández	93 581 23 92
<i>Unitat departamental d'Immunologia</i>	<i>Cap de la Unitat</i>	Ricard Pujol Borrell	93 456 12 00 ext 346
<b>Departament de Ciències Morfològiques</b>	<b>Director</b>	Sergio Serrano Figueras	93 428 26 37
<i>Unitat Departamental d'Anatomia Humana i Embriologia</i>	<i>Cap de la Unitat</i>	Josep M. Doménech Mateu	93 581 19 48
Suport administratiu	Responsable	María del Mar Julia López	93 581 18 74
<b>Departament de Cirurgia</b>	<b>Director</b>	Manuel Armengol Carrasco	93 428 25 19
Suport administratiu	Responsable	M. Eulàlia Palou Serra	93 428 25 19
<b>Departament de Farmacologia i Terapèutica</b>	<b>Director</b>	Albert Badia Sancho	93 581 19 53
Suport administratiu	Responsable	David Bernabeu Aguilar	93 581 19 52
<b>Departament de Psiquiatria i Medicina Legal</b>	<b>Director</b>	Adolf Tobeña Pallarés	93 581 23 81
<i>Unitat Departamental de Psicologia Mèdica</i>	<i>Cap de la Unitat</i>	Alberto Fernández Teruel	93 581 14 36
Suport administratiu	Responsable	Montserrat Albertos Montoya	93 581 12 25
<b>Departament de Medicina</b>	<b>Director</b>	Joan Rubies Prat	93 427 20 00 ext 4044
Suport administratiu	Responsable	M. Rosa Violeta Labrador	93 428 56 21
<b>Departament de Pediatria, Obstetrícia, Ginecologia i Medicina Preventiva</b>	<b>Director</b>	Ramón Carreras Collado	93 581 19 03
<i>Unitat Departamental de Bioestadística</i>	<i>Cap de la Unitat</i>	Leonardo Pardo Carrasco	93 581 27 97
Suport administratiu	Responsable	Cecilia Jiménez Jiménez	93 581 19 03
<i>Unitat departamental d'Història de la Medicina</i>	<i>Cap de la Unitat</i>	Àlvar Martínez Vidal	93 581 18 84

## 2.2. Pla d'estudis

### 2.2.1. El pla d'estudis del 2002

És va aprovat per la Comissió d'Ordenació Acadèmica del Consell Social el 8 de maig de 2002, i trames al Consejo de Universidades per a la seva aprovació i publicació al B.O.E.

#### Estructura del Pla d'estudis

El pla d'estudis de la llicenciatura en medicina està estructurat en dos cicles de tres cursos acadèmics cadascú. Cada curs acadèmic té dos semestres. El nombre mínim de crèdits per obtenir la llicenciatura és de 500.

#### LLICENCIATURA DE MEDICINA

CICLE	CURS	Crèdits Troncals	Crèdits Optatius	Crèdits lliure elecció	Totals
Primer cicle <b>225</b>	Primer	76.5			
	Segon	75			
	Tercer	73.5	4.5	50	
Segon cicle <b>220.5</b>	Quart	75			
	Cinquè	76.5			
	Sisè	69			
Totals		445.5	4.5	50	500

A la llicenciatura de medicina han de cursar-se tres tipus de crèdits: troncal, optatiu i de lliure elecció.

- A) Són crèdits **troncals** aquells que comprenen les matèries que les directrius generals estableixen d'obligada inclusió per a la llicenciatura de medicina en tot l'àmbit de l'Estat. (Real Decreto 1417/1990 de 26 d'octubre, BOE 278 de 20/11/90). L'alumne haurà de cursar 445.5 crèdits troncal.
- B) Són crèdits **optatius** aquells que podrà escollir l'alumne d'entre totes les optatives que ofereix la facultat per a la seva titulació, fins assolir, com a mínim, el total exigít. L'alumne haurà de cursar 4,5 crèdits optatius.
- C) Són crèdits de **lliure elecció**, aquells que l'alumne pot escollir entre:
- Cursar assignatures d'entre les optatives, per damunt dels crèdits necessaris d'aquest tipus
  - totes les assignatures impartides per la UAB, dins els nous plans d'estudis,
  - aquelles que ofereix la universitat denominades assignatures campus.

L'alumne haurà de cursar **50 crèdits de lliure elecció**.





## Assignatures troncales

Per tal que els alumnes cursin amb una càrrega equilibrada els sis cursos (dotze semestres) de la llicenciatura, la facultat recomana que la troncalitat segueixi el següent itinerari:

Codi	Assignatura	Semestre	Crèdits teoria	Crèdits pràctiq.	Crèdits totals
<b>PRIMER CURS</b>					
29084	Bioquímica i biologia molecular	Anual	9	10,5	19,5
29079	Biofísica	Anual	7,5	6	13,5
29077	Bioestadística	1r	6	4,5	10,5
29115	Introducció a la medicina	1r	4,5	1,5	6
29080	Biologia cel·lular	1r	4,5	3	7,5
29107	Histologia mèdica	2n	3	1,5	4,5
29069	Anatomia humana: generalitats i aparell locomotor	2n	7,5	7,5	15
<b>SEGON CURS</b>					
29100	Fisiologia mèdica	Anual	15	15	30
29095	Estructura microscòpica d'aparells i sistemes humans	Anual	4,5	4,5	9
29104	Genètica humana	Anual	4,5	3	7,5
29068	Anatomia humana: cardiovascular i esplacnologia	1r	6	6	12
29076	Bases psicològiques dels estats de salut i malaltia	1r	4,5	3	7,5
29070	Anatomia humana: neuroanatomia i òrgans dels sentits	2n	4,5	4,5	9
<b>TERCER CURS</b>					
29139	Patologia general	Anual	9	9	18
29149	Radiologia i medicina física	Anual	6	4,5	10,5
29071	Anatomia patològica	Anual	7,5	6	13,5
29097	Farmacologia	Anual	6	4,5	10,5
29132	Microbiologia	Anual	6	6	12
29112	Immunologia	1r	3	1,5	4,5
29094	Epidemiologia general i demografia sanitària	2n	2,5	2	4,5
<b>QUART CURS</b>					
29088	Cirurgia ortopèdica i traumatologia	Anual	6	6	12
29086	Cirurgia	2n	3	1,5	4,5
29127	Medicina i cirurgia I	1r	10,5	12	22,5
29128	Medicina i cirurgia II	2n	7,5	9	16,5
29135	Oftalmologia	2n	3	3	6
29137	Otorrinolaringologia	2n	4,5	3	7,5
29091	Dermatologia	2n	3	3	6
<b>CINQUÈ CURS</b>					
26798	Pediatria	Anual	7,5	10,5	18
29134	Obstetrícia i ginecologia	Anual	6	7,5	13,5
29129	Medicina i cirurgia III	1r	6	7,5	13,5
29098	Farmacologia clínica	1r	4,5	6	10,5
29130	Medicina i cirurgia IV	2n	6	6	12
29148	Psiquiatria	2n	4,5	4,5	10
<b>SISÈ CURS</b>					
26800	Pràctica clínica	Anual		48	48
29124	Medicina legal i toxicologia. Deontologia i legislació mèdica	2n	3	6	9
29126	Medicina preventiva i salut pública i comunitària	2n	4,5	7,5	12

El curs 2002 / 2003 s'impartiran d'aquest pla d'estudis els cursos de 1r a 4t ambdós inclosos.

El curs 2003 / 2004 s'impartiran també 5è i 6è.

***Assignatures optatives que s'oferiran el curs 2002/2003***

Donat que l'alumne ha de cursar un mínim de 54,5 crèdits entre optatius i lliure elecció (4,5 crèdits optatius i 50 crèdits de lliure elecció), es recomana que faci entre 9 i 10 crèdits per curs d'entre aquests.

Cada curs acadèmic, l'alumne haurà de consultar l'oferta d'assignatures optatives de la seva unitat docent, així com les taules d'incompatibilitats d'aquelles assignatures.

Cal recordar que les assignatures optatives que ofereix la facultat dins la llicenciatura de medicina poden ser cursades com optatives i com lliure elecció.

Assignatures optatives de la llicenciatura de medicina

Codi	Assignatura	Crèdits	Itinerari recomanat(*)
26805	Alcoholisme i toxicomanies	4,5	2-0-0
29067	Algesiologia	4,5	2-0-0
29072	Anestesiologia, reanimació i tractament del dolor	7,5	2-0-0
29073	Aplicació de la biologia molecular en la medicina	4,5	1-2-0
28339	Avaluació i millora de la qualitat assistencial	4,5	2-0-0
29074	Bases cel·lulars de malalties genètiques	4,5	1-2-1
26808	Bases moleculars de la autoimmunitat	4,5	2-0-0
26778	Bioètica clínica	4,5	2-0-0
22989	Biologia del desenvolupament i teratogènia	6	1-2-2
29082	Biomecànica aplicada a l'aparell locomotor	4,5	1-2-1
23004	Bioquímica clínica: interpretació de dades del laboratori	6	2-0-0
26779	Cervell i conducta	6	1-3-0
29087	Cirurgia d'urgències	4,5	2-0-0
26811	Cirurgia plàstica i reparadora	4,5	2-0-0
26810	Citologia clínica	4,5	2-0-0
23024	Diagnòstic per la imatge	6	2-0-0
26813	Endoscòpia diagnòstica i terapèutica	4,5	2-0-0
26780	Evolució i concepte de la malaltia	4,5	1-3-0
22994	Fisiologia aplicada	6	1-3-0
22995	Fisiologia i farmacologia de les disfuncions del sistema nerviós autònom	6	1-3-0
26782	Fonaments i aplicacions de les radiacions en diagnosi i teràpia	4,5	1-1-2
26816	Foniatria	4,5	2-0-0
26817	Genètica mèdica	4,5	1-3-0
29106	Geriatría	5	2-0-0
22991	Histologia mèdica aplicada	6	1-2-2



Codi	Assignatura	Crèdits	Itinerari recomanat(*)
26820	Immunologia: fisiopatologia i diagnòstic	4,5	2-0-0
26819	Infecció nosocomial i política d'antibiòtics	4,5	2-0-0
26781	Informàtica mèdica	4,5	1-0-0
22997	Iniciació a la microinformàtica per a metges	4,5	1-1-2
29114	Introducció a la imatge radiològica	6	1-0-0
26784	Introducció a la metodologia científica I	4,5	1-1-2
23014	Introducció a la metodologia científica II	6	2-0-0
26822	Legislació i gestió de l'administració sanitària	4,5	2-0-0
29120	Medicina basada en l'evidència	4,5	2-0-0
29121	Medicina de família. La pràctica de l'atenció primària	5	2-0-0
26823	Medicina de l'activitat física i de l'esport	4,5	2-0-0
29123	Medicina d'urgències	4,5	2-0-0
29125	Medicina paliativa	4,5	2-0-0
29119	Medicina, cinema i literatura	4,5	1-0-0
26826	Micologia clínica	4,5	2-0-0
26791	Nutrició i dietètica	4,5	2-0-0
23019	Oncologia general	6	2-0-0
26829	Paidopsiquiatria	4,5	2-0-0
26830	Patologia molecular	4,5	2-0-0
29141	Patologia quirúrgica oral i maxil·lofacial	6	2-0-0
29146	Prescripció raonada de medicaments en problemes freqüents de salut	6	2-0-0
22998	Psicologia humana: bases socials i conducta anormal	6	1-2-2
26833	Salut laboral	4,5	2-0-0
29151	Tècniques quirúrgiques bàsiques	4,5	1-0-0
29152	Teràpia cel·lular i tisular	4,5	2-0-0

(\*) Itinerari: el primer dígit indica el cicle (primer o segon), en que s'ofereix l'assignatura; el dígit central fa referència al curs en que la Unitat Docent hospitalària ubica l'assignatura (tercer, quart, cinquè sisè); i finalment el dígit final ens indica el semestre en que s'imparteix l'assignatura (primer o segon). Quan el dígit és 0 vol dir que el curs o el semestre estan per determinar).

La oferta d'assignatures optatives per a cada Unitat Docent es publicarà a la web de la Facultat (<http://servet.uab.es/medicina/>), a la web de l'Àrea d'Afers Acadèmics (<http://www.blues.uab.es/alumnes/automatr/frame.htm>); així com als taulers d'anunci de la Facultat i les UU DD HH

**CONSULTEU AQUESTA INFORMACIÓ ABANS DE FORMALITZAR LA VOSTRA AUTOMÀTRICULA**

## 2.2.2. Pla d'estudis antic

### Llicenciatura de Medicina

Aprovat per Resolució de 13 de gener de 2000, de la UAB, per la qual es publica la modificació del pla d'estudis de la Llicenciatura en Medicina, publicada per resolució de 8 de novembre de 1993 (BOE núm. 34 de 9 febrer de 2000).

- Ensenyament de 1r cicle (sense títol terminal) i de 2n cicle
- Centre Universitari responsable de l'organització del pla d'estudis: Facultat de Medicina de la Universitat Autònoma de Barcelona
- Càrrega lectiva global: 511 crèdits

Cicle	Curs	Matèria Troncal	Matèria optativa	Crèdits Lliures	Total
1r	1	83,0	4,5	51	
	2	77,0			
	3	73,0			
2n	4	78,0			
	5	73,5			
	6	71,0			
		455,5	4,5	51	511

**Assignatures troncal:** corresponen a les matèries que s'estableixen en el Reial Decret de directrius generals pròpies de la titulació de la Llicenciatura de Medicina.

**Assignatures optatives:** corresponen a les matèries que estableix la UAB. Cal cursar les necessàries que estableix el pla d'estudis. Aquestes tindran **el caràcter de no canviabls**.

**Assignatures de lliure elecció:** assignatures que es poden triar tant entre les matèries optatives del pla d'estudis de Medicina com entre la resta d'assignatures que ofereix la Universitat Autònoma de Barcelona en els plans d'estudis nous (elaborats sota les directrius del RD 1497/1987 i del Reial Decret 1267/1994), amb les excepcions següents:

- Matèries del pla d'estudis propi o d'altres plans d'estudis subjectes a prerequisits o incompatibilitats.
- Matèries de contingut idèntic o molt similar al de les mateixes de la pròpia titulació, d'acord amb les propostes formulades pels Centres.

Altres formes d'obtenir els crèdits de lliure elecció les podeu consultar a la pàgina 53 d'aquesta guia.



## Assignatures troncal

Codi	Assignatura	Semestre	Crèdits teoria	Crèdits pràctiq.	Crèdits totals
<b>PRIMER CURS</b>					
26769	Desenvolupament, Estructura i Funció de l'Àparell Locomotor	2n	6,5	6,5	13
26766	Introducció a la Medicina i Metodologia Científica	1r	10	6	16
26768	Morfologia, Estructura i Funció de l'Organisme Humà Normal I	1r	12	13	25
26770	Morfologia, Estructura i Funció de l'Organisme Humà Normal II	2n	15	14	29
<b>SEGON CURS</b>					
26771	Bases Psicològiques dels Estats de Salut i Malaltia	1r	4,5	3,5	8
26772	Desenvolupament, Estructura i Funció dels Aparells i Sistemes en Estats de Salut I	1r	16,5	16,5	33
26773	Desenvolupament, Estructura i Funció dels Aparells i Sistemes en Estats de Salut II	2n	18	18	36
<b>TERCER CURS</b>					
26774	Epidemiologia General i Demografia Sanitària	1r / 2n	2,5	2,5	5
26775	Introducció a la Patologia I	1r	17	17	34
26776	Introducció a la Patologia II	2n	17	17	34
<b>QUART CURS</b>					
26799	Psiquiatria	2n	3,5	6,5	10
26793	Medicina i Cirurgia I	1r	16	18	34
26794	Medicina i Cirurgia II	2n	16	18	34
<b>CINQUÈ CURS</b>					
26796	Obstetrícia i Ginecologia	1r	7	7	14
26798	Pediatría	2n	9	9	18
26795	Medicina i Cirurgia III	1r	10	10	20
26797	Medicina i Cirurgia IV i Farmacologia Clínica	2n	11,5	10	21,5
<b>SISÈ CURS</b>					
26803	Medicina Legal i Toxicologia. Deontologia i Legislació Sanitària	2n	3,5	6,5	10
26804	Medicina Preventiva i Salut Pública i Comunitària	2n	5	8	13
26800	Pràctica Clínica	Anual	0	48	48

El curs 2002-2003 només haurà exàmens de les assignatures de 1r a 4t curs, i docència i avaluació dels cursos 5è i 6è.

### 2.2.3. La lliure elecció

Una de les opcions per als crèdits de lliure elecció consisteix en les assignatures que la Universitat Autònoma ofereix per a titulacions diferents de la de Medicina. La lliure elecció, com el seu nom indica, ha de ser cursada a partir dels criteris estrictament personals de l'estudiant, i poden respondre als seus interessos de formació en un camp relacionat amb el dels seus estudis, a l'ampliació de coneixements en matèries alienes a aquest camp o a l'interès d'estudiar matèries que, precisament, s'allunyen de la pròpia carrera, només pel plaer de fer una cosa diferent.

Les assignatures de les quals s'ofereix informació són totes les que podrien interessar a l'estudiant, i en aquest sentit us convidem a consultar la web de l'Autònoma (<http://www.uab.es/estudis1.htm>), on figuren tots els plans d'estudis del campus. Tampoc tenim prou informació sobre la dificultat afegida que pot suposar cursar una assignatura d'una titulació diferent d'aquella a la qual pertany l'estudiant. És, per tant, responsabilitat de l'alumne assabentar-se de si la seva elecció s'ajusta als seus interessos i possibilitats.

Altre mecanisme per obtenir el nombre de crèdits necessaris de lliure elecció és:

1. Reconeixement de crèdits cursats amb anterioritat. Aquest estudis han de reunir els requisits següents:
  - Tenir la categoria d'estudis universitaris homologats o propis de la UAB.
  - Ser estudis de primer cicle, de segon cicle o de primer i segon cicle.
2. Crèdits cursats per a la realització d'activitats docents.

Per tal d'incrementar la interdisciplinarietat dels nous plans d'estudi, la UAB posa a l'abast dels seus alumnes la possibilitat de cursar activitats i ensenyaments que ofereixen altres universitats i institucions. L'alumne que vulgui incorporar aquests ensenyaments al seu expedient acadèmic, caldrà que els cursi simultàniament amb els estudis universitaris que realitza a la UAB i, un cop superats, podran ser reconeguts com a crèdits de lliure elecció.

3. Cada curs acadèmic, la UAB edita una publicació amb totes les activitats que l'alumne pot realitzar i amb posterioritat demanar el reconeixement de crèdits de lliure elecció. Aquesta publicació la podeu consultar a la Gestió Acadèmica de la Facultat.

El nombre màxim de crèdits de lliure elecció que es podran reconèixer mitjançant aquesta modalitat és de 34. Per saber l'oferta del curs 2002-2003 adreceu-vos a la Gestió Acadèmica de la Facultat.



### 2.2.4. Sortides professionals

El llicenciat en Medicina es pot orientar cap a la Medicina General, pot iniciar una formació més especialitzada, o bé pot derivar-se cap a activitats professionals no assistencials, o bé activitats lligades a l'administració no sanitària:

A) *Medicina general:*

Tot llicenciat en Medicina pot exercir com a metge generalista. En cas de fer-ho a la Sanitat Pública, requerirà una formació suplementària (Directiva Comunitària 75/363/CEE). Enguany, aquesta formació es realitza mitjançant l'especialitat de Medicina Familiar i Comunitària, prèvia superació de l'examen MIR (Reial Decret 931/1995. BOE 16 juny 1995). Per accedir a una plaça d'assistència primària del sector públic permanentment cal passar un concurs. També es pot accedir a una plaça d'assistència primària temporalment, en règim de suplència.

B) *Formació especialitzada:*

L'inici de la formació com a especialista requereix la incorporació al programa MIR (Metges Interns i Residents), mitjançant la superació d'una prova a nivell estatal. Un cop iniciada la formació de l'especialitat escollida en un centre hospitalari acreditat per a la docència, el metge resident dedicarà entre tres i cinc anys (depenent de l'especialitat) a la seva formació, que tindrà caràcter remunerat. Una vegada transcorregut el període de formació s'obtindrà el títol d'especialista que faculta per exercir l'especialitat privadament o bé per concursar a plaça d'especialista en un centre sanitari públic o privat.

C) *Activitats assistencials lligades a l'administració no sanitària:*

Serveis mèdics de diversos ministeris, com el Ministeri de Justícia (Medicina Forense, Serveis Mèdics de les Institucions Penitenciàries) o el Ministeri de Defensa (Medicina Militar).

D) *Activitat no assistencial:*

Indústria farmacèutica, gestió i inspecció sanitària, docència i recerca de ciències mèdiques bàsiques.

# 3. LLIURE ELECCIÓ





L'oferta que apareix a continuació la trobareu permanentment actualitzada al web de l'Àrea d' Afers Acadèmics ([www.uab.es/a-alumnes](http://www.uab.es/a-alumnes)). Us recomanem que abans de matricular-vos la consulteu per tal de confirmar els horaris i nombre de crèdits.

### 3.1. Assignatures d'Universitat

Codi	Assignatura	Crèdits	Semestre	Capacitat	Horari
Professorat	Centre	Departament	Assignatura adreçada a:		
29247	Física i cosmologia actuals per a estudiants de Ciències i Enginyeries	5	1r	100	(dm, dj) 13.30-15.00 h
Albert Bramon	Ciències	Física	Ciències i ETSE		
Josep Antoni Grifols					
26662	Física i cosmologia actuals per a tothom	5	1r	50	(dll, dc) 13.30-15.00 h
Albert Bramon	Ciències	Física	Tots els centres excepte Ciències i ETSE		
Josep Antoni Grifols					
29283	Introducció a la biotecnologia. Aplicacions de la genètica	4,5	2n	60	(dj) 13.30-15.00 h
Noel Xamena	Ciències	Genètica i Microbiologia	Tots els centres excepte Biologia i Biotecnologia		
27835	Radiobiologia	5	2n	40	(dm, dj) 13.30-15.00 h
M. Rosa Caballín	Ciències	Biologia Animal, Biologia Vegetal i Ecologia	Ciències, Medicina Veterinària		
Francesc Barquineró					
27138	Química desmitificada	4,5	1r	50	(dm, dj) 12.30-14.00 h
Josep Font	Ciències	Química	Tots els centres		
29284	La biotecnologia i el seu impacte científic, tecnològic i social	4,5	1r	60	(dl) 13.30-15.30 h
Montserrat Ponsà	Ciències	Biologia Cel·lular, Fisiologia i Immunologia	Tots els centres		
23759	Orígens humans	5	2n	50	(dll, dc, dv) 13.30-14.30 h
Assumpció Malgosa	Ciències	Biologia Animal, Biologia Vegetal i Ecologia	Tots els centres		
27877	Història del medi ambient a Catalunya	4,5	2n	30	(dll, dm) 13.00-15.00 h
Martí Boada	Ciències	Centre d'Estudis Ambientals	Tots els centres		
29248	Camps electromagnètics i societat	4,5	2n	50	(dm, dj) 13.00-14.00 h
Juan Santiago Muñoz	Ciències	Física	Tots els centres excepte Ciències i ETSE		
28387	Computació estadística (Menció en Bioestadística)	6	Anual	25	A determinar
Per determinar	Ciències	Matemàtiques	Tots els centres		
29249	Curs pràctic de Maple: un programari i per fer i aprendre matemàtiques	4,5	2n	25	(dm, dj) 15.30-17.30 h
Gregori Guasp	Ciències	Matemàtiques	Tots els centres		
29250	El paisatge vegetal	6	2n	50	(dm, dj) 14.00-15.30 h
Joan M. Roure	Ciències	Biologia Animal, Biologia Vegetal i Ecologia	Tots els centres excepte Ciències Ambientals i Biologia		
Jordina Belmonte					



Codi	Assignatura Professorat	Centre	Crèdits Departament	Semestre	Capacitat	Horari Assignatura adreçada a:
29251	El sol dins de l'educació ambiental		4,5	1r	40	(dlL, dc) 13.00-14.00 h (dv) 13.00-16.00 h
	Josep M. Alcañiz Oriol Ortiz Isabel Serrasolsas	Ciències	Biologia Animal, Biologia Vegetal i Ecologia			Tots els centres
29252	Medicina, història i societat		4,5	2n	100	(dm, dj) 13.30-14.30 h
	Jorge Molero Àlvar Martínez Francisco J. Martínez	Ciències	Centre d'Estudis d'Història de les Ciències			Tots els centres
28385	Planificació de la producció (Menció en Enginyeria Matemàtica)		9	2n	40	(dm) 13.00-15.00 h (dj) 12.00-15.00 h
	M. Àngel Piera	Ciències	Matemàtiques			Ciències i ETSE
28383	Programació avançada (Menció en Enginyeria Matemàtica i en Matemàtiques per l'Economia)		9	1r	40	(dlL) 14.00-17.00 h (dc) 15.00-17.00 h
	Vicenç Soler	Ciències	Matemàtiques			Ciències i ETSE
28384	Modelització matemàtica (Menció en Enginyeria Matemàtica)		6	2n	40	(dlL, dc, dv) 14.00-15.00 h
	Xavier Mora	Ciències	Matemàtiques			Ciències i ETSE
29253	Introducció a la ciència per a no científics		5	1r	80	(dm, dj) 13.00-14.30 h
	David Jou	Ciències	Física			Tots els centres
29285	Teologia i ciències, avui		4,5	1r	40/20	(dlL, dm) 13.30-15.00 h
	Manuel Garcia Doncel	Ciències	Física			CC. i ETSE Resta centres
27838	Barcelona i els grans esdeveniments. Polítiques culturals		5	1r	50	(dlL, dc) 13.30-15.00 h
	Ana Belén Moreno	Ciències de la Comunicació	Centre d'Estudis Olímpics i de l'Esport			CC. Comunicació Altres centres
28299	Teoria microeconòmica (Menció en Matemàtiques per l'Economia i en Investigació de Mercats)		6	1r	50	(dc, dj) 13.00-15.00 h
	Pau Olivella	C. Econòmiques i Empresariales	Economia i Història Econòmica			Ciències i ETSE
28300	Teoria macroeconòmica. (Menció en Matemàtiques per l'Economia i en Investigació de Mercats)		6	2n	50	(dm, dj) 13.00-15.00 h
	Valeri Sorolla	C. Econòmiques i Empresariales	Economia i Història Econòmica			Ciències i ETSE
29254	Educació corporal i postura		4,5	Anual	30	(dlL, dc) 13.30-15.00 h
	Pere Godall	Ciències de l'Educació	Didàctica de l'Expressió Musical, Plàstica i Corporal			Tots els centres
29255	Educació per la pau		5	1r	30/20	(dlL, dc) 13.30-15.30 h
	Carles Vidal	Ciències de l'Educació	Càtedra Unesco sobre pau i drets humans			CC. Educació Altres centres
25370	Cultura de pau i gestió de conflictes		5	2n	80	(dlL, dc) 13.30-15.00 h
	Vicenç Fisas	C. Polítiques i Sociologia	Càtedra Unesco sobre pau i drets humans			Tots els centres

Codi	Assignatura Professorat	Centre	Crèdits Departament	Semestre	Capacitat	Horari Assignatura adreçada a:
27839	Dret mèdic M. Rodríguez Pazos R. Rebollo J. Coll	Dret	5 Facultat de Dret Facultat de Medicina	1r	50	(dll, dc) 15.00-17.30 h Dret Medicina
27840	Imatges del dret al cinema Antonio Serrano	Dret	5 Facultat de Dret	2n	75	(dm) 13.30-16.30 h Dret CC. Comunicació
27143	Bioètica i dret Francesca Puigpelat	Dret	4,5 Ciència Política i Dret Públic	2n	40/20	(dll) 17.30-19.30 h (dc) 16.30-17.30 h Dret Altres centres
27841	Dictadura franquista i relacions laborals M. Jesús Espuny	Dret	6 Facultat de Dret - Dipl. de Relacions Laborals	2n	50	(dj, dv) 13.30-15.30 h Tots els centres
28380	Protecció internacional de l'individu Claudia Jiménez	Dret	5 Dret Públic i Ciències Historicojurídiques	2n	50	(dll, dc) 11.30-13.00 h Tots els centres
27147	Nacionalitat i estrangeria: qüestions jurídiques Lidia Santos Josep M. de Dios	Dret	4,5 Dret Privat	2n	50	(dm, dj) 14.00-15.30 h Dret Humanitats Polítiques
27874	Història i descripció de la llengua euskera Jon Elordi	Filosofia i Lletres	5 Filologia Catalana	1r	50	(dm, dj) 15.00-16.30 h Tots els centres
27875	Llengua euskera I Jon Elordi	Filosofia i Lletres	5 Filologia Catalana	1r i 2n	90 (2 g. de 45)	(dll, dc) 13.00-14.30 h Tots els centres
27876	Llengua euskera II Jon Elordi	Filosofia i Lletres	5 Filologia Catalana	2n	60	(dm, dj) 13.30-15.00 h Tots els centres
29259	Llenguatge, espècie i cultura: les bases biològiques del llenguatge Sergio Balari	Filosofia i Lletres	4,5 Filologia Catalana	1r	40	(dm, dj) 13.30-15.00 h Tots els centres
29260	Literatura i òpera al segle romàntic Manuel Jorba	Filosofia i Lletres	4,5 Filologia Catalana	2n	40	(dll, dc) 15.00-16.30 h Tots els centres
29261	Orígens dels Jocs Olímpics Pere Villalba	Filosofia i Lletres	4,5 Ciències de l'Antiguitat i de l'Edat Mitjana	1r	40	(dll, dc) 13.00-14.30 h Tots els centres
27851	Les diverses esglésies cristianes en la història europea del segle xx Ana Yetano	Filosofia i Lletres	5 Història Moderna i Contemporània	1r	40	(dll, dc) 13.00-14.30 h Tots els centres



Codi	Assignatura Professorat	Centre	Crèdits Departament	Semestre	Capacitat	Horari Assignatura adreçada a:
27160	Història de la construcció europea Antoni Moliner	Filosofia i Lletres	5 Història Moderna i Contemporània	2n	50	(dm, dj) 13.30-15.00 h Tots els centres
25375	El món arabomusulmà contemporani Francesc Espinet	Filosofia i Lletres	5 Història Moderna i Contemporània	1r	60	(dll, dc) 15.00-16.30 h Tots els centres
27848	Cultura digital David Casacuberta	Filosofia i Lletres	5 Filosofia	1r	90	(dll, dc) 13.00-14.30 h Tots els centres
29262	Filosofia i feminisme Jesús Adrián	Filosofia i Lletres	5 Filosofia	1r	50	(dll, dc) 13.00-14.30 h Tots els centres
29264	Luis Cernuda Fernando Valls	Filosofia i Lletres	5 Filologia Espanyola	2n	60	(dll, dc) 13.00-14.30 h Tots els centres
29265	Introducció a l'anàlisi antropològica José Luis Molina	Filosofia i Lletres	6 Antropologia Social i Prehistòria	2n/semipresencial	40	semipresencial Tots els centres
29266	Perspectives antropològiques sobre diferència i desigualtat Jordi Grau	Filosofia i Lletres	6 Antropologia Social i Prehistòria	1r/virtual	20	virtual Tots els centres
29267	Orígens de l'agricultura i la ramaderia Raquel Piqué Maria Saña Jordi Estévez Natalia Alonso	Filosofia i Lletres	5 Antropologia Social i Prehistòria	Anual	50	(dc) 13.00-14.30 h Tots els centres
27148	Llengua italiana I (A) Rossend Arqués	Filosofia i Lletres	5 Filologia Francesa i Romànica	1r	60	(dm, dj) 15.00-16.30 h Tots els centres
28316	Literatura i cinema italians Emanuela Fusaro	Filosofia i Lletres	5 Filologia Francesa i Romànica	2n	60	(dll, dc) 16.30-18.00 h Tots els centres
27845	L'italià en els mitjans de comunicació de masses Rossend Arqués	Filosofia i Lletres	5 Filologia Francesa i Romànica	1r	60	(dll, dc) 15.00-16.30 h Tots els centres
27150	Comunicació en llengua francesa I Per determinar	Filosofia i Lletres	5 Filologia Francesa i Romànica	1r	60	(dm, dj) 13.00-14.30 h Tots els centres
27151	Comunicació en llengua francesa II Eric Martín	Filosofia i Lletres	5 Filologia Francesa i Romànica	2n	60	(dm, dj) 15.00-16.30 h Tots els centres

Codi	Assignatura Professorat	Centre	Crèdits Departament	Semestre	Capacitat	Horari Assignatura adreçada a:
27847	Introducció a les tècniques d'expressió oral en llengua francesa M. Rita Rodríguez	Filosofia i Lletres	Filologia Francesca i Romànica	5 1r	60	(dm, dj) 13.30-15.00 h Tots els centres
27154	Fernando Pessoa i els moviments d'avantguarda Jordi Cerdà	Filosofia i Lletres	Filologia Francesca i Romànica	5 2n	80	(dm, dj) 15.00-16.30 h Tots els centres
27153	Literatures africanes d'expressió portuguesa Jordi Cerdà	Filosofia i Lletres	Filologia Francesca i Romànica	5 1r	80	(dm, dj) 15.00-16.30 h Tots els centres
27155	Llengua i cultura portugueses contemporànies Jordi Cerdà	Filosofia i Lletres	Filologia Francesca i Romànica	5 1r i 2n	80	(dm, dj) 16.30-18.00 h Tots els centres
25377	Cultura i societat gallegues A determinar	Filosofia i Lletres	Filologia Francesca i Romànica	5 1r	120	(dll, dc) 15.00-16.30 h Tots els centres
25376	Literatura gallega actual A determinar	Filosofia i Lletres	Filologia Francesca i Romànica	5 2n	60	(dll, dc) 15.00-16.30 h Tots els centres
26673	Història de Galícia A determinar	Filosofia i Lletres	Filologia Francesca i Romànica	5 2n	60	(dll, dc) 15.00-16.30 h Tots els centres
26671	Història de l'escriptura i del seu suport Amadeu Soberanas	Filosofia i Lletres	Filologia Francesca i Romànica	5 1r	80	(dll, dc) 16.30-18.00 h Tots els centres
26670	Introducció a la lingüística romànica Amadeu Soberanas	Filosofia i Lletres	Filologia Francesca i Romànica	5 1r 2n	40 40	(dll, dc) 15.00-16.30 h (dll, dc) 13.00-14.30 h Tots els centres
27157	Llegendes medievals Antoni Rossell	Filosofia i Lletres	Filologia Francesca i Romànica	5 1r	120 (2 grups de 60)	(dm, dj) 16.30-18.00 h (dm, dj) 15.00-16.30 h Tots els centres
27156	Literatura i societat a l'Edat Mitjana Antoni Rossell	Filosofia i Lletres	Filologia Francesca i Romànica	5 2n	60	(dm, dj) 15.00-16.30 h Tots els centres
26674	Catalunya i Occitània Antoni Rossell	Filosofia i Lletres	Filologia Francesca i Romànica	5 2n	60	(dm, dj) 13.30-15.00 h Tots els centres



Codi	Assignatura Professorat	Centre	Crèdits Departament	Semestre	Capacitat	Horari Assignatura adreçada a:
29268	Claus per a interpretar la societat contemporània Joan Rovira, David Casacuberta	Filosofia i Lletres	Filosofia	5 1r	80	(dm, dj) 13.00-14.30 h Ciències
29269	Entorns virtuals d'aprenentatge José Manuel Yabar	Filosofia i Lletres	Didàctica de la Matemàtica i les Ciències Experimentals Geografia	4,5 virtual	40	virtual Geografia en xarxa
25374	Drogues i conductes addictives Raúl Aguilar	Medicina	Psiquiatria i Medicina Legal	5 1r	120 (2 grups de 60)	(dm, dj) 13.30-15.00 h Tots els centres
29270	Envel·lir bé: de la biologia molecular als hàbits de vida Lydia Giménez	Medicina	Psiquiatria i Medicina Legal	6 2n	80	(dm, dj) 13.30-15.00 h Tots els centres
28340	Emergències mèdiques prehospitalàries en situacions especials Joaquim Coll Agustí Ruiz Antoni Rifà Miquel Vidal Lluís López Colomés	Medicina	Medicina	7 2n	60 (6 grups)	del 5 al 22-V 15.00-20.00 h Tots els centres
29271	La medicina des de l'humanisme Joaquim Coll Lluís López Colomés Felipe Solsona Albert Clarà	Medicina	Medicina	4,5 1r	30	del 7-X-2002 / 13-I-2003 (dl) 16.00-20.00 h Tots els centres
28320	Àmbits d'intervenció multidisciplinar en l'esport i l'exercici físic Jaume Cruz Miquel Torregrosa	Psicologia	Psicologia de l'Educació	6 2n	60	(dm, dj) 13.30-15.30 h Tots els centres
22972	Habilitats comunicatives i d'interacció Nuria de la Osa	Psicologia	Psicologia de la Salut i Psicologia Social	4,5 1r	30	(dm, dj) 13.30-15.00 h Tots els centres
22973	Ciència, tecnologia i globalització Miquel Domènech Francisco J. Tirado	Psicologia	Psicologia de la Salut i Psicologia Social	6 2n virtual	60	virtual Tots els centres

Codi	Assignatura Professorat	Centre	Crèdits Departament	Semestre	Capacitat	Horari Assignatura adreçada a:
27896	<b>Anàlisi multilingüe de textos especialitzats</b> Anna Aguilar Pilar Sánchez	Traducció i Interpretació	6 Traducció i Interpretació	2n	25	(dc, dv) 11.30-13.30 h Traducció i Interpretació
28321	<b>Iniciació a la interpretació del portuguès</b> Manuel Adsua Wolfgang Josef Wegscheider	Traducció i Interpretació	10 Traducció i Interpretació	1r	20	(dc) 12.30-15.30 h (dv) 9.30-12.30 h Traducció i Interpretació
28324	<b>Seminari de traducció per a premsa (anglès-castellà)</b> Gabriel López	Traducció i Interpretació	6 Traducció i Interpretació	2n	30	(dc) 10.00-13.00 h CC. Comunicació Traducció i Interpretació
29274	<b>Introducció a la realitat catalana per a estrangers</b> Albert Branchadell	Traducció i Interpretació	6 Filologia Catalana	1r i 2n	160	A determinar Tots els centres
29275	<b>Les traduccions plurals. Curs interdisciplinari sobre traducció</b> Ramon Lladó Núria d'Aspre Marta Marín	Traducció i Interpretació	6 Traducció i Interpretació	2n	30	(dl) 14.30-15.30 h (d) 14.30-16.30 h Tots els centres
29276	<b>Psicoanàlisi i literatura</b> Mercè Altimir	Traducció i Interpretació	4,5 Traducció i Interpretació	1r	40	(d) 13.30-15.30 h Tots els centres
28389	<b>Llengua coreana I</b> A determinar	Traducció i Interpretació	9 Traducció i Interpretació	1r	30	(dl) 10.00-13.00 h (d) 11.00-14.00 h Tots els centres
28390	<b>Llengua coreana II</b> A determinar	Traducció i Interpretació	9 Traducció i Interpretació	2n	30	(dm, dv) 10.00-13.00 h Tots els centres
25358	<b>Població, recursos alimentaris i desenvolupament</b> Jordi Bartolomé Arcadi Oliveres Josefina Pleixats M. José Milán Xavier Such Alfred Ferrer Xavier Manteca	Veterinària	5 Ciència Animal i dels Aliments	2n	80	(dl, dc) 14.00-15.30 h Tots els centres





Codi	Assignatura Professorat	Centre	Crèdits Departament	Semestre	Capacitat	Horari Assignatura adreçada a:
29277	El benestar personal com a millora del procés d'aprenentatge		4,5	1r i 2n	52 (2 grups de 26)	(dl) 11.30-14.30 h
	M. Elvira Torre	Veterinària	Sanitat i Anatomia Animals			Tots els centres
29278	Seguretat alimentària		4,5	1r	25	A determinar
	José Juan Rodríguez Artur Xavier Roig Manuela Hernández	Veterinària	Ciència Animal i dels Aliments			Tots els centres
29279	Agricultura i sostenibilitat		6	2n	60	(dm, dj, dv) Horari a determinar
	E. Albanell Josefina Plaixats M. José Milán Jordi Bartolomé	Veterinària	Ciència Animal i dels Aliments			Tots els centres
29280	Informació, coneixement, ciència, saviesa		4,5	2n	30	1 dia/setmana 13.30-15.30 h
	Josep M. Basart	Escola Tècnica Superior d'Enginyeria	Informàtica			Tots els centres
29282	Defensa, tecnologia i forces armades en el món globalitzat (1991-2002)		4,5	1r	40	(dm, dj) 14.15-15.45 h
	Pedro Fatjó	Escola Universitària d'Estudis Empresarials de Sabadell	Economia i Història Econòmica			EUEE, EUI
28326	Iniciació al francès		9	1r 2n	- -	(dll, dc, dv) 14.15-15.15 h (dm, dc) 14.00-15.00 h
	Matias Mellado Dolors Català	Escola Universitària d'Estudis Empresarials de Sabadell	Filologia Francesa i Romànica			

## 3.2. Itineraris campus

Les assignatures que formen part dels següents itineraris, també es poden cursar com assignatures d'universitat al marge de l'itinerari.

### ITINERARI 1 – Dret

Codi	Assignatura	Centre	Crèdits	Semestre	Capacitat	Horari
	Professorat		Departament			Assignatura adreçada a:
27168	Bases lingüístiques del text jurídic (català)	Dret	4,5	2n	30	(dj) 9.00-12.00 h
		Dret	Filologia Catalana			Dret
27169	Bases lingüísticas del texto jurídico (castellano)	Dret	4,5	1r	30	(dj) 10.00-13.00 h
		Dret	Filologia Espanyola			Dret
27170	Elements de retòrica aplicada al discurs jurídic	Dret	4,5	1r	20	(dl) 12.00-14.00 h (dm) 11.00-12.00 h
	Carlos Varias	Dret	Ciències de l'Antiguitat i de l'Edat Mitjana			Dret
27171	Tècniques de comunicació: persuasió i relacions interpersonals de grup	Dret	4,5	2n	20	(dj) 17.00-20.00 h
		Dret	Psicologia de la Salut i Psicologia Social			Dret
27172	Parlar en públic: estratègies i tècniques	Dret	4,5	1r	35	(dl) 9.00-12.00 h
	Rosa M. Raich	Dret	Psicologia de la Salut i Psicologia Social			Dret
	David Sánchez					
29286	Pràcticum (simulació de judicis) civil i penal	Dret	7,5	1r	20	(dj) 15.30-20.30 h
	A determinar	Dret	Dret Privat			Dret
28327	Pràcticum (simulació de judicis) contencions administratiu i de lo social	Dret	7,5	2n	20	(dj) 15.30-20.30 h
	A determinar	Dret	Dret Públic i Ciències Históricojurídiques			Dret



## ITINERARI 2 - Documentació

Codi	Assignatura Professorat	Centre	Crèdits Departament	Semestre	Capacitat	Horari Assignatura adreçada a:
27189	Anàlisi i llenguatges documentals		4,5	1r	60	(dj) 17.00-18.30 h (dv) 15.30-17.00 h
	Pilar Cid	Ciències de la Comunicació	Àrea de Biblioteconomia i Documentació			Tots els centres
27190	Arxivística general		4,5	1r	60	(dc) 15.30-17.00 h (dv) 17.00-18.30 h
	J. Antoni Iglesias	Ciències de la Comunicació	Àrea de Ciència i Tecnologia Historiogràfiques			Tots els centres
27191	Bibliografia i fonts d'informació		4,5	1r	60	(dm) 15.30-16.30 h 16.30-18.30 h
	Lali Fuentes Àngels Jiménez	Ciències de la Comunicació	Àrea de Biblioteconomia i Documentació			Tots els centres
27192	Biblioteconomia		4,5	1r	60	(dl) 19.00-20.30 h (dc) 17.00-18.30 h
	Alfons González	Ciències de la Comunicació	Àrea de Biblioteconomia i Documentació			Tots els centres
27687	Documentació aplicada		10,5	1r i 2n	60	(dl) 15.00-17.00 h
	Lali Fuentes	Ciències de la Comunicació	Àrea de Biblioteconomia i Documentació			Tots els centres
27193	Documentació general		6	1r	60	(dl) 17.00-19.00 h (dv) 18.30-20.00 h
	Mario Pérez Pilar Cid	Ciències de la Comunicació	Àrea de Biblioteconomia i Documentació			Tots els centres
27194	Introducció a les tecnologies de la informació		6	1r	60	(dm) 18.30-20.00 h (dj) 15.00-17.00 h 18.30-20.30 h
	Esteve Costa F. Xavier Vega	Ciències de la Comunicació	Àrea de Biblioteconomia i Documentació			Tots els centres

**ITINERARI 3 - Estudis Internacionals i Interculturals: Àsia Oriental (36 crèdits)**

Codi	Assignatura Professorat	Centre	Crèdits Departament	Semestre	Capacitat	Horari Assignatura adreçada a:
27175	Història política de la Xina, des dels seus orígens fins avui Augusto Soto	Traducció i Interpretació	6 Antropologia Social i Prehistòria	1r	80	Tots els centres
27173	Introducció a la història i societat contemporànies (s. XIX-XX) d'Àsia-Pacífic: del colonialisme a la globalització Joaquín Beltrán	Traducció i Interpretació	6 Antropologia Social i Prehistòria	1r	80	Tots els centres
27861	Els països asiàtics José Manuel Brañas	Traducció i Interpretació	6 Economia Aplicada	1r	80	Tots els centres
27176	Introducció al pensament xinès Séan Golden	Traducció i Interpretació	6 Traducció i Interpretació	2n	80	Tots els centres
27862	Societat i cultura a la Xina contemporània Joaquín Beltrán	Traducció i Interpretació	6 Antropologia Social i Prehistòria	2n	80	Tots els centres
27863	Panorama d'Àsia Oriental contemporània Augusto Soto	Traducció i Interpretació	6 Traducció i Interpretació	2n	80	Tots els centres
22572	Literatura xinesa	Traducció i Interpretació	6 Traducció i Interpretació			Tots els centres
22571	Literatura japonesa	Traducció i Interpretació	6 Traducció i Interpretació			Tots els centres


**ITINERARI 4 - Estudis Internacionals i Interculturals: Amèrica Llatina (36 crèdits)**

Codi	Assignatura Professorat	Centre	Crèdits Departament	Semestre	Capacitat Assignatura adreçada a:	Horari
<b>28343</b>	<b>Història econòmica d'Amèrica Llatina</b>		<b>6</b>			
	A determinar	Traducció i Interpretació	Economia Aplicada Economia i Història Econòmica		Tots els centres	
<b>28341</b>	<b>Amèrica Llatina. Relacions internacionals, política i desenvolupament</b>		<b>6</b>			
	A determinar	Traducció i Interpretació	Dret Públic i Ciències Historicojurídiques		Tots els centres	
<b>28411</b>	<b>Origen i situació actual de les societats indígenes americanes</b>		<b>6</b>			
	A determinar	Traducció i Interpretació			Tots els centres	
<b>28611</b>	<b>Literatura hispanoamericana I*</b>		<b>6</b>			
	A determinar	Traducció i Interpretació	Filologia Espanyola		Tots els centres	
<b>28614</b>	<b>Literatura hispanoamericana II*</b>		<b>6</b>			
	A determinar	Traducció i Interpretació	Filologia Espanyola		Tots els centres	
<b>28913</b>	<b>Art Precolombí de Mesoamèrica*</b>		<b>6</b>			
	A determinar	Traducció i Interpretació	Art		Tots els centres	
<b>22134</b>	<b>Amèrica I</b>		<b>6</b>			
	A determinar	Traducció i Interpretació	Història Moderna i Contemporània		Tots els centres	
<b>22137</b>	<b>Amèrica II</b>		<b>6</b>			
	A determinar	Traducció i Interpretació	Història Moderna i Contemporània		Tots els centres	
<b>28800</b>	<b>Amèrica III*</b>		<b>6</b>			
	A determinar	Traducció i Interpretació	Història Moderna i Contemporània		Tots els centres	
<b>29228</b>	<b>Conquesta i colonització d'Amèrica</b>		<b>6</b>			
	A determinar	Traducció i Interpretació	Història Moderna i Contemporània		Tots els centres	

\*Aquestes assignatures no s'impartiran el curs 2002-2003. En el cas d'haver estat cursades abans, es poden convalidar.

**ITINERARI 5 - Estudis Internacionals i Interculturals: Mediterrània (36 crèdits)**

Codi	Assignatura Professorat	Centre	Crèdits Departament	Semestre	Capacitat Assignatura adreçada a:	Horari
28345	Societats agràries tradicionals a la Mediterrània Occidental: treball, parentiu, rituals		6			
	A determinar	Traducció i Interpretació	Traducció i Interpretació Ciències de l'Antiguitat i de l'Edat Mitjana Antropologia Social i Prehistòria		Tots els centres	
28342	El Mediterrani. Relacions internacionals, política i desenvolupament <sup>2</sup>		6			
	A determinar	Traducció i Interpretació	Dret Públic i Ciències Historicourídiques		Tots els centres	
27919	Conèixer l'Islam, conèixer els musulmans: religió, cultura, societat i política		6			
	A determinar	Traducció i Interpretació	Ciències de l'Antiguitat i de l'Edat Mitjana		Tots els centres	
28379	Història de les societats i dels estats antics al Mediterrani Occidental: de Roma a la colonització europea moderna		6			
	A determinar	Traducció i Interpretació	Economia Aplicada Economia i Història Econòmica		Tots els centres	
28412	Els Balcans: procés històric i realitat actual		6			
	A determinar	Traducció i Interpretació			Tots els centres	
22570	Literatura àrab		6			
	A determinar	Traducció i Interpretació	Traducció i Interpretació		Tots els centres	
28815	El Mediterrani a la Prehistòria <sup>1</sup>		6			
	A determinar	Traducció i Interpretació	Antropologia Social i Prehistòria Ciències de l'Antiguitat i de l'Edat Mitjana		Tots els centres	
28957	El marc polític i administratiu actual <sup>2</sup>		6			
	A determinar	Traducció i Interpretació	Economia i Història Econòmica Ciència Política i Dret Públic		Tots els centres	
23297	Història d'Espanya i de Catalunya actuals <sup>2</sup>		6			
	A determinar	Traducció i Interpretació	Història Moderna i Contemporània		Tots els centres	

1. La docència d'aquesta assignatura s'efectuarà de manera alternativa, és a dir, s'impartirà docència de l'assignatura del pla vell.

2. Aquestes assignatures no s'impartiran el curs 2002-2003. En el cas d'haver estat cursades abans, es poden convalidar.

Nota: Per acord de la COA de 25 d'abril de 2002, un alumne tindrà dret a demanar un certificat d'haver cursat un itinerari quan hagi superat el nombre de crèdits mínim especificat per cada itinerari que ha de ser entre 30 i 36 crèdits.



### 3.3. Projecte Autònoma Interactiva Docent: Projecte Intercampus

Codi	Assignatura	Centre	Crèdits	Semestre	Capacitat	Horari
	Professorat		Departament			Assignatura adreçada a:
29287	Nutrició i dietètica: l'excel·lència de la "dieta mediterrània"	UAB	6	2n	5 o més	A determinar
	August Corominas		Biologia Cel·lular, Fisiologia i Immunologia			Tots els centres de forma no presencial
27922	Els inicis del comportament humà	UAB	6	1r	5 o més	A determinar
	Rafael Mora		Antropologia Social i Prehistòria			Tots els centres de forma no presencial
27919	Conèixer l'Islam, conèixer els musulmans. L'Islam: religió, cultura, societat i política	UAB	6	1r	5 o més	A determinar
	Félix Retamero		Ciències de l'Antiguitat i de l'Edat Mitjana			Tots els centres de forma no presencial
29273	Ciència, tecnologia i globalització	UAB	6	2n	5 o més	A determinar
	Miquel Domènech		Psicologia de la Salut i Psicologia Social			Tots els centres
29338	Conflictes armats actuals	UB	6	1r		
	Jaume Suau					
29339	Món global i economia	UB	6	1r		
	Joan Tugores					
	Elisenda Paluzie					
29340	Primers auxilis	UdG	4,5	1r		
	Dolors Juvinyà					
	Josep Olivet					
27705	Territori virtual a la societat de la informació	UdG	4,5	1r		
	Joan Vicente					
	Irene Compte					
29341	Com mirar una obra d'art	UPF	6	1r		
	Anna Pujadas					
29342	Claus per entendre la Xina del segle XXI	UPF	6	1r		
	Dolors Folch					
	Anna Busquets					
27694	Docència de les matemàtiques amb laboratoris virtuals	UPC	6	1r		
	Miquel Grau					
	Miquel Noguera					

Codi	Assignatura Professorat	Centre	Crèdits Departament	Semestre	Capacitat	Horari Assignatura adreçada a:
27923	English for Academic Purposes: Learning English through the Web Clàudia Barahona Elisabet Arnó	UPC	6	1r		
29343	Empresas virtuales: estrategia y diseño Mario Arias	URV	4,5	1r		
29344	Laboratori virtual de tecnologia Ildefonso Cuesta	URV	6	1r		
27927	La creativitat: canvi i innovació Oleguer Camerino Marta Castañer	UdL	4,5	1r		
27703	Orientació professional a la recerca de feina Sofia Isus	UdL	4,5	1r		
29345	Temes actuals de màrqueting Prof. estudis Economia i Empresa	UOC	6	1r		
28417	Interacció d'humans amb ordinadors Prof. estudis de Documentació	UOC	4,5	1r		
27924	Estudi de la reproducció per a no-biòlegs Josep Sánchez	UB	6	2n		
29328	Salut i estils de vida M. Cruz Molina	UB	6	2n		
28416	Laboratori virtual: medi ambient i intervenció en el territori Josepa Bru Mercè Agüera M. Rosa Olivella	UdG	4,5	2n		
27929	Nuevos protocolos en internet Josep Lluís Marzo	UdG	4,5	2n		
29337	Disseny i aplicació dels hipertextos Antoni J. Gómez	UPF	6	2n		
27931	Tècniques d'estudi a la universitat Laia J. Canet	UPF	6	2n		
27930	Taller de modelització medi ambiental Juan Carlos Cañadas Jordi Sellarès	UPC	4,5	2n		
27700	Introducció a internet: fonaments tecnològics i recursos per a usuaris Lluís Casals David Rincón	UPC	6	2n		





Codi	Assignatura Professorat	Centre	Crèdits Departament	Semestre	Capacitat	Horari Assignatura adreçada a:
27921	Dret lingüístic Jaume Vernet Lourdes Salomón	URV	4,5	2n		
27925	Història dels comportaments familiars contemporanis Enric Olivé Ester Magriñá	URV	6	2n		
27926	Història i cultura d'Anglaterra Núria Casado Brian Worsfold	UdL	6	2n		
27695	Economia ecològica Pere Enciso Mariona Farré	UdL	4,5	2n		
29326	Intel·ligència artificial i dret Prof. dels Estudis de Dret i Ciència Política	UOC	4,5	2n		
29327	L'hipertext a les humanitats Prof. dels Estudis d'Humanitats i Filologia	UOC	4,5	2n		

### 3.4. Projecte Autònoma Interactiva Docent: Projecte Metacampus

Codi	Assignatura	Centre	Crèdits	Semestre	Capacitat
	Professorat		Departament		Assignatura adreçada a:
29288	Conèixer l'Islam, conèixer els musulmans		6	1r	UOC (25) / UAB (10)
	Fèlix Retamero		Ciències de l'Antiguitat i de l'Edat Mitjana		Tots els centres de forma no presencial
27176	Introducció al pensament xinès		6	2n	UOC (25) / UAB (25)
	Seán Golden		Traducció i Interpretació		Tots els centres de forma no presencial

### 3.5. Projecte Campus global

Codi	Assignatura	Centre	Crèdits	Semestre	Capacitat
	Professorat		Departament		Assignatura adreçada a:
29287	Nutrició i dietètica		6	1r	UPM (25) / UAB (10)
	August Corominas		Biologia Cel·lular, Fisiologia i Immunologia		Tots els centres de forma no presencial
27702	Introducció a la història de la música		6	1r	UPM (25) / UAB (10)
	Jordi Rifé		Art		Tots els centres de forma no presencial
29265	Introducció a l'anàlisi antropològica		6	2n	UPM (25) / UAB (10)
	José Luis Molina		Antropologia Social i Prehistòria		Tots els centres
29273	Ciència, tecnologia i globalització		6	2n	UPM (25) / UAB (10)
	Miquel Domènech		Psicologia de la Salut i Psicologia Social		Tots els centres



### 3.6. Assignatures específiques de didàctica

Codi	Assignatura	Centre	Crèdits	Semestre	Capacitat	Horari
	Professorat		Departament			Assignatura adreçada a:
23928	Didàctica específica de Geografia, Història i Ciències Socials		8	1r	110 (3 grups)	(dj) 9.00-12.00 h (dm) 10.30-13.30 h (dm) 18.00-21.00 h
	Joan Pagès Montserrat Oller A determinar	ICE-CAP				Alumnes de 2n cicle de tots els centres de Ciències Socials
23929	Didàctica específica de Llengua i Literatura		8	1r	60 (2 grups)	(dc) 16.00-19.00 h (dl) 16.00-19.00 h
	Teresa Colomer Marta Milian Montserrat Morera	ICE-CAP				Alumnes de 2n cicle de tots els centres de Ciències Socials
23931	Didàctica específica de Física i Química		8	1r	25	(dm) 16.00-19.00 h
	Roser Pintó	ICE-CAP				Alumnes de 2n cicle de tots els centres de Ciències Experimentals
23930	Didàctica específica de Ciències Naturals		8	1r	50 (2 grups)	(dm) 18.00-21.00 h (dj) 16.00-19.00 h
	Pilar Sesé Pilar García	ICE-CAP				Alumnes de 2n cicle de tots els centres de Ciències Experimentals
25364	Didàctica específica de Matemàtiques		8	1r	25	(dj) 15.30-18.30 h
	Josep M. Fortuny	ICE-CAP				Alumnes de 2n cicle de tots els centres de Ciències Experimentals
25365	Didàctica específica de l'Anglès		8	1r	25	(dm) 15.00-18.00 h
	Mercè Bernaus	ICE-CAP				Alumnes de 2n cicle de tots els centres de Ciències Socials
25366	Didàctica específica del Francès		8	1r	25	(dm) 15.00-18.00 h
	Luci Nussbaum	ICE-CAP				Alumnes de 2n cicle de tots els centres de Ciències Socials

Codi	Assignatura Professorat	Centre	Crèdits Departament	Semestre	Capacitat	Horari Assignatura adreçada a:
23773	Formació pedagògica per a l'educació secundària		4	1r i 2n	125 (7 grups)	(dj) 16.00-19.00 h (dm) 18.00-21.00 h (dc) 16.00-19.00 h (dj) 18.00-21.00 h (dll) 18.00-21.00 h (dll) 11.00-14.00 h  (dll) 11.00-14.00 h (2n semestre)
	Pere Solà Joan Ll. Espinós Joan J. Llansana Francesc Lahosa	ICE-CAP				Alumnes de 2n cicle de tots els centres
						Pedagogia Aplicada, Pedagogia Sistemàtica i Social, Psicologia



## **4. PROGRAMES D'INTERCANVI**



## 4.1. SÒCRATES / ERASMUS

### Programa SÒCRATES 2002/2003

El programa ERASMUS és un programa de la UE creat per facilitar que els estudiants universitaris puguin cursar part dels seus estudis en un altre dels països comunitaris.

S'organitza mitjançant convenis bilaterals que signen els departaments o els centres de les diverses universitats de la UE.

Poden obtenir una beca ERASMUS els estudiants dels departaments o centres que tenen un intercanvi i compleixen les condicions de la convocatòria.

Les estades oscil·len entre tres mesos i un any, tot i que hi ha la possibilitat d'allargar la beca un any més sense dotació econòmica. A la tornada es reconeixen les assignatures i la nota obtinguda en la universitat estrangera.

La beca ERASMUS suposa la matrícula gratuïta en la universitat de destí i un ajut complementari per contribuir a pagar part de les despeses que comporta l'estada a l'estranger. La dotació de les beques és de 100 EUROS/mes, més un plus que varia segons el país de destí.

Cada Unitat Docent té un coordinador responsable del funcionament de l'intercanvi i de tot el procés, des de l'adjudicació fins a la qualificació de l'acta. El coordinador està a càrrec d'establir les equiparacions de les assignatures de la UAB amb les de la universitat de destí.

La convocatòria ERASMUS té lloc cap al març o l'abril i els fulls de sol·licitud recullen les condicions i els terminis d'adjudicació. La resolució definitiva de la concessió de beques és al juny.

Un cop s'ha comunicat a l'estudiant que és beneficiari d'una beca, s'ha de posar en contacte amb l'oficina ERASMUS del centre, on rebrà la confirmació oficial que l'acreditarà com a estudiant ERASMUS.

Es recomana als alumnes que aconseguixin l'imprès E-128 de la Seguretat Social, ja que els permetrà tenir els mateixos drets i la mateixa assistència que un ciutadà del país de destí.





## 4.2. Tempus

És idèntic al programa ERASMUS però inclou també països de l'Est.

## 4.3. Programa de mobilitat

És un programa amb les mateixes característiques que l'ERASMUS però amb països de fora del continent europeu. Les beques permeten marxar un semestre o tot un curs, i la dotació és de 125.000 pessetes i 250.000 pessetes, respectivament. La matrícula en la universitat de destí és gratuïta.

La convocatòria es divideix en tres etapes, la primera a l'octubre, la segona entre març i abril i la tercera al juny.

## 4.4. Programa de cooperació iberoamericana

És l'antic programa INTERCAMPUS, que consisteix en una estada de 8 a 12 setmanes en una universitat iberoamericana, on l'estudiant col·labora amb el departament que ha convocat la plaça.

## 4.5. Estructura dels programes d'intercanvi

Qualsevol de les cinc gestions acadèmiques de la Facultat de Medicina disposarà de la informació essencial dels programes d'intercanvi.

La gestió dels programes d'intercanvi es farà des de l'oficina ERASMUS de la Facultat de Medicina.

**Lloc:** Gestió Acadèmica de la Facultat - Edifici M - Bellaterra.

**Telèfon:** 93 581 19 17

**Horari:** De dilluns a divendres de 10.00 a 13.00 h

Aquest horari és susceptible de canvi al llarg del curs acadèmic 2002/2003. En cas de canvi, totes les gestions acadèmiques de les unitats docents disposaran del nou horari.

# **5. ELS SERVEIS DE LA FACULTAT**



## 5.1. Gestió Acadèmica

La Gestió Acadèmica del Centre s'encarrega de les tasques administratives i acadèmiques de suport al professorat i a l'alumnat. Segons les peculiaritats d'aquesta Facultat, l'atenció al públic es dona tant a la Gestió Acadèmica de Bellaterra com a les gestories acadèmiques de les unitats docents hospitalàries.

En el curs 2002/2003, els alumnes de Medicina han de matricular-se ells mateixos des de qualsevol caixer de la Caixa de Catalunya o per Internet. Serà necessari que tinguin el carnet d'estudiant activat.

No podran *automatricular-se*, per tant han de fer matrícula assistida, els alumnes de nou ingrés, els de trasllat, els que no eren alumnes el curs passat i els alumnes amb gratuïtat pel fet de pertànyer al personal de les universitats públiques catalanes.

### Automatrícula

Els alumnes que continuïn els estudis de Medicina han d'*automatricular-se* en qualsevol *Terminal de la Caixa de Catalunya* o mitjançant pàgina web durant les 24 hores del dia. La informació necessària la podeu consultar al web de la Facultat.

### Procediment per realitzar l'automatrícula

Els alumnes que no ho han fet encara, han de recollir al Punt d'informació el carnet d'estudiant i passar a activar-lo en qualsevol oficina de la Caixa de Catalunya, on els facilitaran el número personal que els permetrà operar.

Tota la informació necessària per fer l'automatrícula la trobareu en l'adreça següent [www.uab.es/a-alumnes](http://www.uab.es/a-alumnes).

Si l'alumne, en el curs 2002-2003, té dret a bonificació o gratuïtat per família nombrosa, ha de comunicar-ho a la Gestió Acadèmica de la seva unitat docent abans de la data de matrícula, enviant o lliurant còpia del *Llibre de Família Nombrosa* vigent.

També ho hauran de fer els alumnes que des del curs passat han variat la seva situació familiar, igualment lliurant una còpia del *Llibre de Família Nombrosa* actualitzat.

Enguany és obligatori la domiciliació bancària del pagament de matrícula. És un tràmit previ a fer la matriculació. Si encara no has lliurat les teves dades bancàries, posa't en contacte amb la teva unitat docent.



Si per a aquesta matrícula voleu modificar el compte bancari, feu arribar la corresponent notificació a la Gestió Acadèmica de les respectives unitats docents.

### Calendari d'automatrícula

Els alumnes sense cap assignatura pendent al juny podran automatrícular-se a partir del 22 de juliol fins el 18 d'octubre de 2002.

Els alumnes amb assignatures pendents al setembre poden fer-ho des del 30 de setembre fins al 18 d'octubre de 2002.

### Matrícula

Tots els alumnes que es matriculin a la Gestió Acadèmica, han de passar abans pel Punt d'informació de 10 a 13 hores o de 15 a 18 hores per recollir la documentació de matrícula. Caldrà presentar el DNI.

Han de matricular-se a la Gestió Acadèmica de Bellaterra els alumnes següents:

1. Els alumnes de primer:
  - el mes de juliol, els dies 22, 23, 24, 25, 26 i 29; el mes de setembre, els dies 3, 4 i 5.
2. Els alumnes que obtinguin plaça per trasllat:
  - rebran posteriorment al dia 19 de setembre una trucada telefònica i una carta on se'ls comunicarà la documentació que han de portar, i el dia i hora de matrícula.
3. L'alumnat amb dret a matrícula gratuïta per a ajut universitari com a personal de les universitats catalanes:
  - es matricularà el dia 30 de juliol, qui ho tingui tot aprovat al juny, i el dia 4 d'octubre qui tingui assignatures pendents al setembre.
4. Els alumnes que no estaven matriculats en el curs passat es matricularan el dia 30 de juliol.
5. Els alumnes que accedeixen per convalidacions d'estudis estrangers, es matricularan el dia 9 i 10 de setembre.

## Procediment per realitzar la matrícula

### Documents per als alumnes de nou ingrés

1. L'imprès i la carpeta de matrícula, la *guia de l'estudiant* i el número d'ordre que es facilitarà al Punt d'informació de Bellaterra.
2. L'original i la fotocòpia del DNI o passaport.
3. Dues fotografies en color, mida carnet i actuals. En cap cas s'hi pot escriure res al darrere de la fotografia.
4. L'original de la targeta de les PAAU o de la corresponent documentació que doni accés a la universitat.
5. L'original i fotocòpia dels documents que donin dret a la matrícula bonificada o gratuïta, si escau: carnet de família nombrosa, matrícula d'honor global de COU, etc.
6. Els alumnes becaris s'informaran del lloc i els dies per lliurar la beca abans de la matrícula.
7. Els alumnes que hagin accedit a la Facultat per la via 07 hauran de portar el resguard d'haver abonat les taxes de trasllat en el centre d'origen.

## Procediment per als altres alumnes de la Facultat

### Documents per formalitzar la matrícula

1. L'imprès i la carpeta de matrícula, la *Guia de l'estudiant* i el número d'ordre que es facilitarà al Punt d'informació de Bellaterra al telèfon 93 581 19 01.
2. Una foto en color per al carnet d'estudiant. En cap cas s'hi pot escriure res darrere de la fotografia.
3. L'original i una fotocòpia del document que doni dret a la matrícula bonificada o gratuïta, si escau: ajut universitat, conveni internacional, etc.

### Trasllats

La normativa vigent sobre trasllats la podeu consultar en qualsevol unitat docent de la Facultat de Medicina.



## Procediment

Els documents que l'alumne ha de lliurar a la Gestió Acadèmica de Bellaterra són els següents:

- Instància, que es facilitarà a la Gestió Acadèmica. L'alumne farà constar les unitats docents Hospitalàries per ordre de preferència, si escau.
- Certificat de notes o compulsa de l'expedient acadèmic.
- Fotocòpia del DNI.
- Fotocòpia de la targeta de les PAAU o document que li ha donat accés a la universitat.

## Calendari

1. El termini per sol·licitar trasllat d'expedient és del 1 al 19 de juliol de 9.30 a 14 hores.
2. La data límit per lliurar les qualificacions pendents de juny és el 30 d'agost.
3. La resolució es farà el dia 19 de setembre.
4. Una còpia d'aquesta proposta es publicarà en el centre per informar l'alumne.

### **MOLT IMPORTANT:**

**Tan bon punt la Gestió Acadèmica disposi de la resolució del Rector, la farà pública al tauler d'anuncis i la notificarà, per escrit, als interessats. En cas d'acceptació, també notificarà el dia i l'hora de matrícula.**

## Títols

Posteriorment al 22 de juliol, per a la convocatòria de juny i del 30 de setembre; per a la convocatòria de setembre, els alumnes que finalitzen estudis poden sol·licitar el títol corresponent a la Gestió Acadèmica de la seva Unitat Docent Hospitalària.

## Important

Els alumnes de sisè curs, rebreu en els vostres domicilis informació complerta de què heu de fer si enguany heu superat totes les assignatures i crèdits necessaris per a la obtenció del títol de Llicenciat en Medicina.

## Certificats

- Quan un alumne necessiti un certificat el podrà sol·licitar en qualsevol Gestió Acadèmica de la Facultat, tant a Bellaterra com a les unitats docents hospitalàries.

També el podrà sol·licitar per correu, o per fax en les diferents unitats docents.

- En tots els casos, l'interessat haurà d'indicar el següent:
  - Número de DNI.
  - Nom i cognoms.
  - Tipus de certificat.
  - Com vol recollir el document.
- Segons el tipus de certificat, l'alumne haurà d'abonar-ne les taxes acadèmiques.
- En el termini de vuit dies, a partir de la data de la sol·licitud, l'alumne el podrà recollir en qualsevol unitat docent.

Si l'alumne ha triat rebre'l en el seu domicili, la Gestió Acadèmica l'hi enviarà, quan disposi del rebut de pagament.

*Exemple: un certificat demanat un dilluns estarà disponible el dimarts de la setmana següent.*

- El pagament de les taxes es pot ingressar en els comptes bancaris següents:
  - Caixa de Catalunya, compte número: 2013-0692-02-1011509-93.
  - La Caixa, compte número: 2100-0424-39-0200149882.

o fer el corresponent ingrés en el Terminal Punt de Venda (TPV) de la unitat docent.

**L'import de la taxa per certificat és de 15,03 € fins al 30 de setembre. Informeu-vos del preu a partir de l'1 d'octubre**

## Convalidacions

És competència del rector resoldre els expedients de convalidació. La Comissió de Convalidacions s'encarrega de la resolució pertinent, a proposta del vocal de convalidacions de la Facultat.

La Comissió de Convalidacions resol expedients de convalidació al llarg del curs acadèmic.





## Procediment:

1. L'alumne sol·licitarà les convalidacions a la Gestió Acadèmica de Bellaterra.

### Els documents que l'alumne ha de lliurar són:

- La instància, que es facilitarà a la Gestió Acadèmica.
  - El rebut bancari d'abonament de la taxa.
  - El certificat acadèmic amb les qualificacions.
  - El pla d'estudis al qual correspon la certificació.
  - Els programes oficials de les assignatures, segellats pel centre d'origen.
2. La Facultat, mitjançant el vocal nomenat, farà una proposta de convalidacions a la Comissió.
  3. La Comissió comunica la seva resolució per escrit a l'alumne i al centre corresponent.
  4. La convalidació s'incorporarà a l'expedient de l'alumne en la convocatòria següent a la data de la resolució.
    - El pagament de les taxes es pot ingressar en els comptes bancaris següents:

• Caixa de Catalunya, compte número:	2013-0692-02-1011509-93.
• La Caixa, compte número:	2100-0424-39-0200149882.
- o fer el corresponent ingrés en el Terminal Punt de Venda (TPV) de la unitat docent.

**L'import de la taxa per convalidació és de 30,05 € fins al 30 de setembre. Informeu-vos del preu a partir de l'1 d'octubre**

### IMPORTANT!

**En cas de sol·licitud de convalidacions d'estudis cursats a l'estranger o per homologació de títols, adreueu-vos personalment a la Gestió Acadèmica de la Facultat.**

## 5.2. Suport logístic i Punt d'informació

En la Unitat Docent de Bellaterra el servei resta obert amb l'horari següent:

- de 8 a 21 hores durant tot l'any
- o bé per telèfon, trucant al 93 581 19 01

Adreceu-vos a aquest servei per a qualsevol de les qüestions següents:

- En cas d'emergència.
- Informació sobre aules i altres dependències de la Facultat.
- Servei de consigna.
- Objectes perduts.
- Lliurament d'impresos de matrícula o guia de l'estudiant.
- Bústia per al Consell d'Estudiants i per als representants a la Junta de Centre i Claustre.
- Control d'accés a la Facultat.
- Lliurament del carnet d'estudiant.
- Lliurament de guions de pràctiques de determinades assignatures.
- Per a qualsevol dubte o aclariment sobre temes relacionats amb la Facultat.

### Pla d'emergència

La Facultat de Medicina té dissenyat un Pla d'emergència i evacuació per a l'Edifici M (Unitat Docent); en el campus universitari de Bellaterra hi ha nomenats diversos equips humans d'evacuació i d'intervenció immediata els quals, davant la necessitat de posar en marxa una determinada actuació, s'identificaran amb una armilla distintiva remarcant la pertinença a un determinat equip. Davant d'una situació d'alarma, aquestes persones us indicaran què cal fer.



## 5.3. Biblioteca

### Presentació

La Biblioteca de Medicina és la unitat del servei de biblioteques de la UAB que dona suport a la docència, a l'estudi, a la investigació i a l'assistència en l'àmbit de les ciències mèdiques.

### Normes

Les normes que regulen el funcionament de la Biblioteca de Medicina són el Reglament i la Normativa de Préstec del Servei de Biblioteques de la UAB.

### Òrgans de gestió

Els òrgans de gestió de la Biblioteca són:

- La **Comissió d'usuaris de la Biblioteca**, en la qual estan representats la Facultat de Medicina, els departaments que imparteixen docència a la Facultat, els estudiants i el personal de la Biblioteca.
- El **coordinador de Biblioteca**, que presideix i representa la Comissió i coordina la relació entre els ens que hi són vinculats i la Biblioteca.
- La **cap de Biblioteca**, que és la responsable de la direcció, organització i supervisió del servei.

### Estructura

La Biblioteca de Medicina (<http://www.bib.uab.es/medic/medic.htm>), seguint l'estructura de la Facultat, està formada per cinc biblioteques coordinades per la Biblioteca del campus de Bellaterra:

- Biblioteca de Medicina - Bellaterra
- Biblioteca Josep Laporte - Unitat Docent de Sant Pau\*
- Biblioteca Universitària de Medicina i d'Infermeria de la Vall d'Hebron
- Biblioteca Universitària de l'Hospital del Mar
- Biblioteca Hospital Universitari "Germans Trias i Pujol"

\* El fons de la biblioteca d'aquesta Unitat Docent s'ha incorporat a la Biblioteca Josep Laporte, situada a la Casa de Convalescència de l'Hospital Universitari de la Santa Creu i de Sant Pau. En els actuals locals de la Unitat Docent de Sant Pau restarà oberta la sala d'estudi, on trobareu informació sobre la nova biblioteca.

## Fons

- Al voltant de 31.000 **monografies**, que inclouen la bibliografia recomanada en les assignatures, bibliografia especialitzada, obres de referència i les tesis doctorals llegides a la Facultat
- 2.069 col·leccions de **revistes**, 1.065 de les quals es reben periòdicament
- 239 **vídeos**
- 1.737 **microfitxes** de tesis doctorals
- 67 **cd-roms i disquets** (programes d'autoaprenentatge, obres de referència, monografies, etc.)
- 5 **bases de dades** de l'àmbit de la biomedicina:
  - *Medline* (a Bellaterra, a l'Hospital del Mar, a HUGTiP i a la Vall d'Hebron)
  - *Science Citation Index* (a Bellaterra)
  - *Current Contents-Life Sciences* (a Bellaterra)
  - Current Contents-Clinical Medicine (versió impresa, a l'Hospital del Mar)
  - CINALH (base de dades d'infermeria, a la Vall d'Hebron)
- Accés a la xarxa de bases de dades en CD-ROM de la UAB (entre altres hi podreu consultar Medline, des del maig de 1995, Índice Médico Español, Life Sciences Collection, Psyclit, etc., des de Bellaterra)

## Catàleg col·lectiu informatitzat

Podeu obtenir informació sobre els llibres, les revistes, els vídeos, etc. que hi ha a les biblioteques de la UAB des d'un terminal o PC connectat a la xarxa de la UAB.

Es poden fer consultes per autors, matèries, títols i paraules clau; també podeu saber si a la UAB hi ha un document, a quina biblioteca es troba i si es pot demanar en préstec.

També es poden consultar els catàlegs de les biblioteques de les universitats catalanes i d'altres institucions –que utilitzen el mateix sistema informàtic de biblioteques que la UAB– i el **catàleg col·lectiu de les universitats catalanes**.

## Projectes

La "Biblioteca Josep Laporte. Centre de Documentació en Ciències de la Salut i de la Vida", disposa dels fons en paper de les biblioteques de la unitat docent de Sant Pau, del Centre de Documentació Mèdica i de la Biblioteca de l'Hospital de Sant Pau, a més d'una molt important col·lecció de publicacions periòdiques en format electrònic.



## 5.4. Aules d'informàtica, aules d'estudi i laboratoris

Aquesta informació la podeu consultar en l'apartat 1.3.1. Estructura acadèmica, per a cadascuna de les unitats docents.

### Servei d'Informàtica Distribuïda (SID)

Amb la finalitat de donar suport a la docència tant teòrica com pràctica, el SID disposa d'aules informatitzades a cada unitat docent.

Tots els ordinadors de les aules d'informàtica estan connectats a la xarxa de la UAB i per tant podeu:

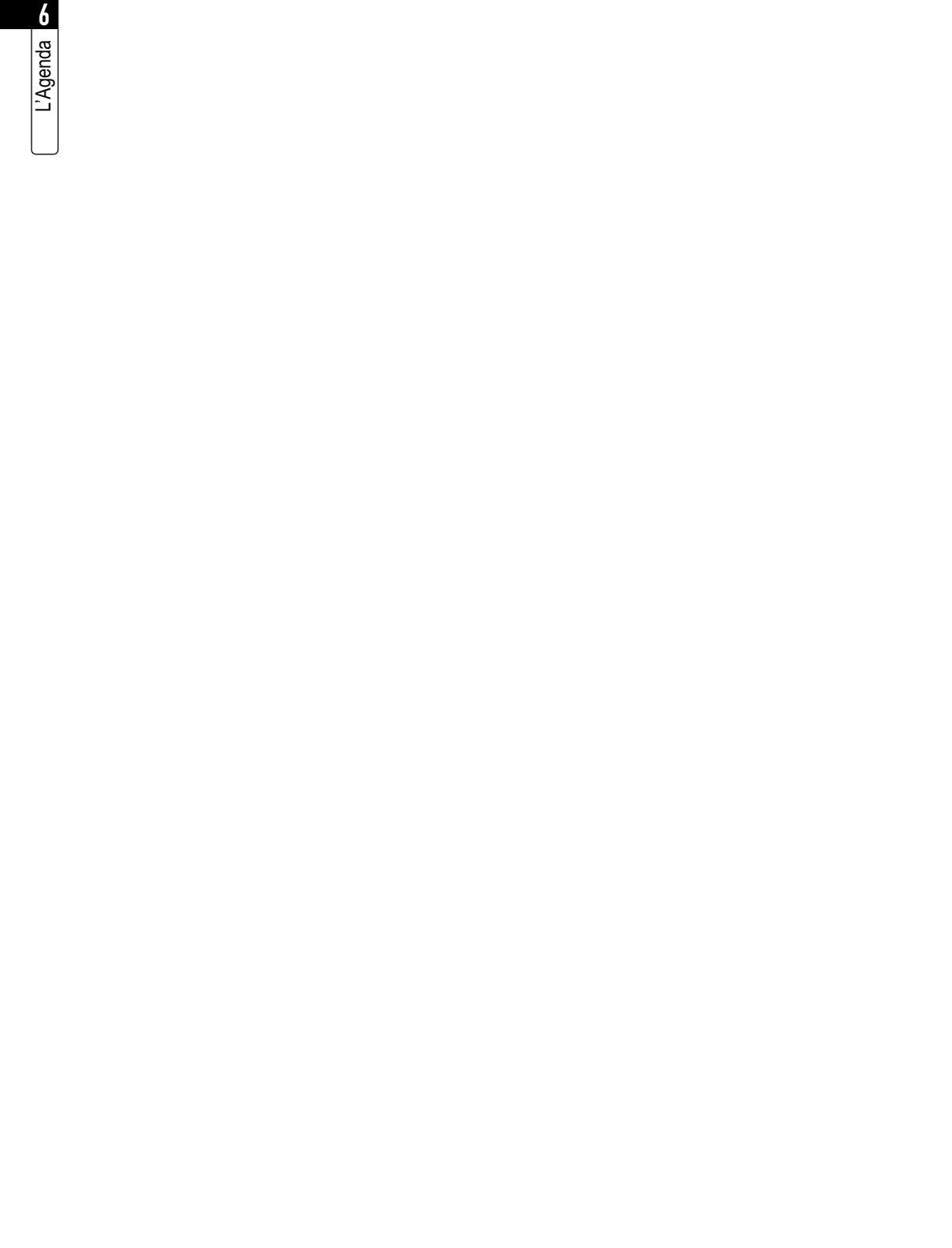
- Veure el vostre correu electrònic.
- Accedir al vostre expedient.
- Utilitzar totes les aplicacions instal·lades per docència i comunicacions.
- Servei d'impressió.

Per més informació sobre normes d'ús, manuals, ajuda informàtica i serveis que ofereix el SID veure el Web: <http://servet.uab.es/sid>

Horari d'atenció al públic de setembre a juny de 9 a 20 h; i durant el mes de juliol de 8 a 14 h.

Per contactar amb nosaltres [sid\\_medicina@servet.uab.es](mailto:sid_medicina@servet.uab.es), o bé en el telèfon 93 581 14 79.

# 6. L'AGENDA



# 6.1. Calendari acadèmic del curs 2002-2003

<p><b>setembre</b></p> <table border="0"> <tr><td>Dl</td><td>Dm</td><td>Dc</td><td>Dj</td><td>Dv</td><td>Ds</td><td>Dm</td></tr> <tr><td></td><td></td><td></td><td></td><td></td><td></td><td></td></tr> <tr><td>16</td><td>17</td><td>18</td><td>19</td><td>20</td><td>21</td><td>22</td></tr> <tr><td>23</td><td>24</td><td>25</td><td>26</td><td>27</td><td>28</td><td>29</td></tr> <tr><td>30</td><td></td><td></td><td></td><td></td><td></td><td></td></tr> </table>							Dl	Dm	Dc	Dj	Dv	Ds	Dm								16	17	18	19	20	21	22	23	24	25	26	27	28	29	30							<p><b>octubre</b></p> <table border="0"> <tr><td>Dl</td><td>Dm</td><td>Dc</td><td>Dj</td><td>Dv</td><td>Ds</td><td>Dm</td></tr> <tr><td></td><td>1</td><td>2</td><td>3</td><td>4</td><td>5</td><td>6</td></tr> <tr><td>7</td><td>8</td><td>9</td><td>10</td><td>11</td><td>12</td><td>13</td></tr> <tr><td>14</td><td>15</td><td>16</td><td>17</td><td>18</td><td>19</td><td>20</td></tr> <tr><td>21</td><td>22</td><td>23</td><td>24</td><td>25</td><td>26</td><td>27</td></tr> <tr><td>28</td><td>29</td><td>30</td><td>31</td><td></td><td></td><td></td></tr> </table>							Dl	Dm	Dc	Dj	Dv	Ds	Dm		1	2	3	4	5	6	7	8	9	10	11	12	13	14	15	16	17	18	19	20	21	22	23	24	25	26	27	28	29	30	31				<p><b>novembre</b></p> <table border="0"> <tr><td>Dl</td><td>Dm</td><td>Dc</td><td>Dj</td><td>Dv</td><td>Ds</td><td>Dm</td></tr> <tr><td></td><td></td><td></td><td></td><td></td><td>1</td><td>2</td><td>3</td></tr> <tr><td>4</td><td>5</td><td>6</td><td>7</td><td>8</td><td>9</td><td>10</td></tr> <tr><td>11</td><td>12</td><td>13</td><td>14</td><td>15</td><td>16</td><td>17</td></tr> <tr><td>18</td><td>19</td><td>20</td><td>21</td><td>22</td><td>23</td><td>24</td></tr> <tr><td>25</td><td>26</td><td>27</td><td>28</td><td>29</td><td>30</td><td></td></tr> </table>							Dl	Dm	Dc	Dj	Dv	Ds	Dm						1	2	3	4	5	6	7	8	9	10	11	12	13	14	15	16	17	18	19	20	21	22	23	24	25	26	27	28	29	30															
Dl	Dm	Dc	Dj	Dv	Ds	Dm																																																																																																																																																				
16	17	18	19	20	21	22																																																																																																																																																				
23	24	25	26	27	28	29																																																																																																																																																				
30																																																																																																																																																										
Dl	Dm	Dc	Dj	Dv	Ds	Dm																																																																																																																																																				
	1	2	3	4	5	6																																																																																																																																																				
7	8	9	10	11	12	13																																																																																																																																																				
14	15	16	17	18	19	20																																																																																																																																																				
21	22	23	24	25	26	27																																																																																																																																																				
28	29	30	31																																																																																																																																																							
Dl	Dm	Dc	Dj	Dv	Ds	Dm																																																																																																																																																				
					1	2	3																																																																																																																																																			
4	5	6	7	8	9	10																																																																																																																																																				
11	12	13	14	15	16	17																																																																																																																																																				
18	19	20	21	22	23	24																																																																																																																																																				
25	26	27	28	29	30																																																																																																																																																					
<p><b>desembre</b></p> <table border="0"> <tr><td>Dl</td><td>Dm</td><td>Dc</td><td>Dj</td><td>Dv</td><td>Ds</td><td>Dm</td></tr> <tr><td></td><td></td><td></td><td></td><td></td><td></td><td>1</td></tr> <tr><td>2</td><td>3</td><td>4</td><td>5</td><td>6</td><td>7</td><td>8</td></tr> <tr><td>9</td><td>10</td><td>11</td><td>12</td><td>13</td><td>14</td><td>15</td></tr> <tr><td>16</td><td>17</td><td>18</td><td>19</td><td>20</td><td>21</td><td>22</td></tr> <tr><td>23</td><td>24</td><td>25</td><td>26</td><td>27</td><td>28</td><td>29</td></tr> <tr><td>30</td><td>31</td><td></td><td></td><td></td><td></td><td></td></tr> </table>							Dl	Dm	Dc	Dj	Dv	Ds	Dm							1	2	3	4	5	6	7	8	9	10	11	12	13	14	15	16	17	18	19	20	21	22	23	24	25	26	27	28	29	30	31						<p><b>gener</b></p> <table border="0"> <tr><td>Dl</td><td>Dm</td><td>Dc</td><td>Dj</td><td>Dv</td><td>Ds</td><td>Dm</td></tr> <tr><td></td><td></td><td>1</td><td>2</td><td>3</td><td>4</td><td>5</td></tr> <tr><td>6</td><td>7</td><td>8</td><td>9</td><td>10</td><td>11</td><td>12</td></tr> <tr><td>13</td><td>14</td><td>15</td><td>16</td><td>17</td><td>18</td><td>19</td></tr> <tr><td>20</td><td>21</td><td>22</td><td>23</td><td>24</td><td>25</td><td>26</td></tr> <tr><td>27</td><td>28</td><td>29</td><td>30</td><td>31</td><td></td><td></td></tr> </table>							Dl	Dm	Dc	Dj	Dv	Ds	Dm			1	2	3	4	5	6	7	8	9	10	11	12	13	14	15	16	17	18	19	20	21	22	23	24	25	26	27	28	29	30	31			<p><b>febrer</b></p> <table border="0"> <tr><td>Dl</td><td>Dm</td><td>Dc</td><td>Dj</td><td>Dv</td><td>Ds</td><td>Dm</td></tr> <tr><td></td><td></td><td></td><td></td><td></td><td>1</td><td>2</td></tr> <tr><td>3</td><td>4</td><td>5</td><td>6</td><td>7</td><td>8</td><td>9</td></tr> <tr><td>10</td><td>11</td><td>12</td><td>13</td><td>14</td><td>15</td><td>16</td></tr> <tr><td>17</td><td>18</td><td>19</td><td>20</td><td>21</td><td>22</td><td>23</td></tr> <tr><td>24</td><td>25</td><td>26</td><td>27</td><td>28</td><td></td><td></td></tr> </table>							Dl	Dm	Dc	Dj	Dv	Ds	Dm						1	2	3	4	5	6	7	8	9	10	11	12	13	14	15	16	17	18	19	20	21	22	23	24	25	26	27	28			
Dl	Dm	Dc	Dj	Dv	Ds	Dm																																																																																																																																																				
						1																																																																																																																																																				
2	3	4	5	6	7	8																																																																																																																																																				
9	10	11	12	13	14	15																																																																																																																																																				
16	17	18	19	20	21	22																																																																																																																																																				
23	24	25	26	27	28	29																																																																																																																																																				
30	31																																																																																																																																																									
Dl	Dm	Dc	Dj	Dv	Ds	Dm																																																																																																																																																				
		1	2	3	4	5																																																																																																																																																				
6	7	8	9	10	11	12																																																																																																																																																				
13	14	15	16	17	18	19																																																																																																																																																				
20	21	22	23	24	25	26																																																																																																																																																				
27	28	29	30	31																																																																																																																																																						
Dl	Dm	Dc	Dj	Dv	Ds	Dm																																																																																																																																																				
					1	2																																																																																																																																																				
3	4	5	6	7	8	9																																																																																																																																																				
10	11	12	13	14	15	16																																																																																																																																																				
17	18	19	20	21	22	23																																																																																																																																																				
24	25	26	27	28																																																																																																																																																						
<p><b>març</b></p> <table border="0"> <tr><td>Dl</td><td>Dm</td><td>Dc</td><td>Dj</td><td>Dv</td><td>Ds</td><td>Dm</td></tr> <tr><td></td><td></td><td></td><td></td><td></td><td>1</td><td>2</td></tr> <tr><td>3</td><td>4</td><td>5</td><td>6</td><td>7</td><td>8</td><td>9</td></tr> <tr><td>10</td><td>11</td><td>12</td><td>13</td><td>14</td><td>15</td><td>16</td></tr> <tr><td>17</td><td>18</td><td>19</td><td>20</td><td>21</td><td>22</td><td>23</td></tr> <tr><td>24</td><td>25</td><td>26</td><td>27</td><td>28</td><td>29</td><td>30</td></tr> <tr><td>31</td><td></td><td></td><td></td><td></td><td></td><td></td></tr> </table>							Dl	Dm	Dc	Dj	Dv	Ds	Dm						1	2	3	4	5	6	7	8	9	10	11	12	13	14	15	16	17	18	19	20	21	22	23	24	25	26	27	28	29	30	31							<p><b>abril</b></p> <table border="0"> <tr><td>Dl</td><td>Dm</td><td>Dc</td><td>Dj</td><td>Dv</td><td>Ds</td><td>Dm</td></tr> <tr><td></td><td>1</td><td>2</td><td>3</td><td>4</td><td>5</td><td>6</td></tr> <tr><td>7</td><td>8</td><td>9</td><td>10</td><td>11</td><td>12</td><td>13</td></tr> <tr><td>14</td><td>15</td><td>16</td><td>17</td><td>18</td><td>19</td><td>20</td></tr> <tr><td>21</td><td>22</td><td>23</td><td>24</td><td>25</td><td>26</td><td>27</td></tr> <tr><td>28</td><td>29</td><td>30</td><td></td><td></td><td></td><td></td></tr> </table>							Dl	Dm	Dc	Dj	Dv	Ds	Dm		1	2	3	4	5	6	7	8	9	10	11	12	13	14	15	16	17	18	19	20	21	22	23	24	25	26	27	28	29	30					<p><b>maig</b></p> <table border="0"> <tr><td>Dl</td><td>Dm</td><td>Dc</td><td>Dj</td><td>Dv</td><td>Ds</td><td>Dm</td></tr> <tr><td></td><td></td><td></td><td>1</td><td>2</td><td>3</td><td>4</td></tr> <tr><td>5</td><td>6</td><td>7</td><td>8</td><td>9</td><td>10</td><td>11</td></tr> <tr><td>12</td><td>13</td><td>14</td><td>15</td><td>16</td><td>17</td><td>18</td></tr> <tr><td>19</td><td>20</td><td>21</td><td>22</td><td>23</td><td>24</td><td>25</td></tr> <tr><td>26</td><td>27</td><td>28</td><td>29</td><td>30</td><td>31</td><td></td></tr> </table>							Dl	Dm	Dc	Dj	Dv	Ds	Dm				1	2	3	4	5	6	7	8	9	10	11	12	13	14	15	16	17	18	19	20	21	22	23	24	25	26	27	28	29	30	31		
Dl	Dm	Dc	Dj	Dv	Ds	Dm																																																																																																																																																				
					1	2																																																																																																																																																				
3	4	5	6	7	8	9																																																																																																																																																				
10	11	12	13	14	15	16																																																																																																																																																				
17	18	19	20	21	22	23																																																																																																																																																				
24	25	26	27	28	29	30																																																																																																																																																				
31																																																																																																																																																										
Dl	Dm	Dc	Dj	Dv	Ds	Dm																																																																																																																																																				
	1	2	3	4	5	6																																																																																																																																																				
7	8	9	10	11	12	13																																																																																																																																																				
14	15	16	17	18	19	20																																																																																																																																																				
21	22	23	24	25	26	27																																																																																																																																																				
28	29	30																																																																																																																																																								
Dl	Dm	Dc	Dj	Dv	Ds	Dm																																																																																																																																																				
			1	2	3	4																																																																																																																																																				
5	6	7	8	9	10	11																																																																																																																																																				
12	13	14	15	16	17	18																																																																																																																																																				
19	20	21	22	23	24	25																																																																																																																																																				
26	27	28	29	30	31																																																																																																																																																					
<p><b>juny</b></p> <table border="0"> <tr><td>Dl</td><td>Dm</td><td>Dc</td><td>Dj</td><td>Dv</td><td>Ds</td><td>Dm</td></tr> <tr><td></td><td></td><td></td><td></td><td></td><td></td><td>1</td></tr> <tr><td>2</td><td>3</td><td>4</td><td>5</td><td>6</td><td>7</td><td>8</td></tr> <tr><td>9</td><td>10</td><td>11</td><td>12</td><td>13</td><td>14</td><td>15</td></tr> <tr><td>16</td><td>17</td><td>18</td><td>19</td><td>20</td><td>21</td><td>22</td></tr> <tr><td>23</td><td>24</td><td>25</td><td>26</td><td>27</td><td>28</td><td>29</td></tr> <tr><td>30</td><td></td><td></td><td></td><td></td><td></td><td></td></tr> </table>							Dl	Dm	Dc	Dj	Dv	Ds	Dm							1	2	3	4	5	6	7	8	9	10	11	12	13	14	15	16	17	18	19	20	21	22	23	24	25	26	27	28	29	30							<p><b>juliol</b></p> <table border="0"> <tr><td>Dl</td><td>Dm</td><td>Dc</td><td>Dj</td><td>Dv</td><td>Ds</td><td>Dm</td></tr> <tr><td></td><td>1</td><td>2</td><td>3</td><td>4</td><td>5</td><td>6</td></tr> <tr><td>7</td><td>8</td><td>9</td><td>10</td><td>11</td><td>12</td><td>13</td></tr> <tr><td>14</td><td>15</td><td>16</td><td>17</td><td>18</td><td>19</td><td>20</td></tr> <tr><td>21</td><td>22</td><td>23</td><td>24</td><td>25</td><td>26</td><td>27</td></tr> <tr><td>28</td><td>29</td><td>30</td><td>31</td><td></td><td></td><td></td></tr> </table>							Dl	Dm	Dc	Dj	Dv	Ds	Dm		1	2	3	4	5	6	7	8	9	10	11	12	13	14	15	16	17	18	19	20	21	22	23	24	25	26	27	28	29	30	31				<p><b>agost</b></p> <table border="0"> <tr><td>Dl</td><td>Dm</td><td>Dc</td><td>Dj</td><td>Dv</td><td>Ds</td><td>Dm</td></tr> <tr><td></td><td></td><td></td><td></td><td></td><td>1</td><td>2</td><td>3</td></tr> <tr><td>4</td><td>5</td><td>6</td><td>7</td><td>8</td><td>9</td><td>10</td></tr> <tr><td>11</td><td>12</td><td>13</td><td>14</td><td>15</td><td>16</td><td>17</td></tr> <tr><td>18</td><td>19</td><td>20</td><td>21</td><td>22</td><td>23</td><td>24</td></tr> <tr><td>25</td><td>26</td><td>27</td><td>28</td><td>29</td><td>30</td><td>31</td></tr> </table>							Dl	Dm	Dc	Dj	Dv	Ds	Dm						1	2	3	4	5	6	7	8	9	10	11	12	13	14	15	16	17	18	19	20	21	22	23	24	25	26	27	28	29	30	31
Dl	Dm	Dc	Dj	Dv	Ds	Dm																																																																																																																																																				
						1																																																																																																																																																				
2	3	4	5	6	7	8																																																																																																																																																				
9	10	11	12	13	14	15																																																																																																																																																				
16	17	18	19	20	21	22																																																																																																																																																				
23	24	25	26	27	28	29																																																																																																																																																				
30																																																																																																																																																										
Dl	Dm	Dc	Dj	Dv	Ds	Dm																																																																																																																																																				
	1	2	3	4	5	6																																																																																																																																																				
7	8	9	10	11	12	13																																																																																																																																																				
14	15	16	17	18	19	20																																																																																																																																																				
21	22	23	24	25	26	27																																																																																																																																																				
28	29	30	31																																																																																																																																																							
Dl	Dm	Dc	Dj	Dv	Ds	Dm																																																																																																																																																				
					1	2	3																																																																																																																																																			
4	5	6	7	8	9	10																																																																																																																																																				
11	12	13	14	15	16	17																																																																																																																																																				
18	19	20	21	22	23	24																																																																																																																																																				
25	26	27	28	29	30	31																																																																																																																																																				
<p><b>setembre</b></p> <table border="0"> <tr><td>Dl</td><td>Dm</td><td>Dc</td><td>Dj</td><td>Dv</td><td>Ds</td><td>Dm</td></tr> <tr><td>1</td><td>2</td><td>3</td><td>4</td><td>5</td><td>6</td><td>7</td></tr> <tr><td>8</td><td>9</td><td>10</td><td>11</td><td>12</td><td>13</td><td>14</td></tr> <tr><td>15</td><td>16</td><td>17</td><td>18</td><td>19</td><td>20</td><td>21</td></tr> </table>							Dl	Dm	Dc	Dj	Dv	Ds	Dm	1	2	3	4	5	6	7	8	9	10	11	12	13	14	15	16	17	18	19	20	21																																																																																																																								
Dl	Dm	Dc	Dj	Dv	Ds	Dm																																																																																																																																																				
1	2	3	4	5	6	7																																																																																																																																																				
8	9	10	11	12	13	14																																																																																																																																																				
15	16	17	18	19	20	21																																																																																																																																																				

	Dies de classe
	Festa de la Facultat: 15 d'octubre
	Festius i vacances
	Setmana prèvia als exàmens
	Exàmens
	Data d'inici de classes: 25 de setembre
	Els alumnes de 1r. curs tenen una jornada intrasemestral el 13 de novembre de 2002.





## Calendari Acadèmic per al curs 2002-2003

El curs acadèmic 2002-2003 començarà el dia 2 (dl) de setembre de 2002 i s'acabarà el dia 31 de juliol (dj) de 2003.

Per al curs 2002-2003 es consideraran períodes hàbils, des d'un punt de vista acadèmic, els següents:

### Primer període:

Des del 2 (dl) de setembre fins el 20 (dv) de desembre de 2002.

### Segon període:

Des del 7 (dt) de gener de 2003 fins el 11 (dv) d'abril de 2003.

### Tercer període:

Des del 22 (dt) d'abril del 2003 fins el 31 (dj) de juliol de 2003.

Es consideren períodes no hàbils des d'un punt de vista acadèmic:

- 1) del 24 (dt) de desembre de 2002 fins al 6 (dl) de gener del 2003, ambdós inclosos (vacances de Nadal).
- 2) del 12 (ds) al 21 (dl) d'abril de 2003, ambdós inclosos (vacances de Setmana Santa).
- 3) de l'1 (dv) al 31 (dg) d'agost de 2003, ambdós inclosos (vacances d'estiu).

## Exàmens de setembre del curs 2001-2002

Els exàmens corresponents al curs 2001-2002 seran:

**Del 2 (dl) al 20 (dv) de setembre de 2002 ambdós inclosos.**

**Data límit per a entrar les qualificacions a les gestions acadèmiques serà el dia 25 (dc) de setembre de 2002.**

## Proves d'accés a la universitat 2002 (*Informatiu*)

Els exercicis de les PAAU del mes de setembre es faran durant els dies 17 (dt), 18 (dc) i 19 (dj).

## Inici de curs

El curs comença per a tots els cursos; de primer a sisè, el dimecres 25 de setembre.

## Períodes lectius:

### *Primer semestre:*

#### Primer curs de primer cicle:

- 16 setmanes de docència, des del 16 (dl) de setembre de 2002 fins al 17 (dv) de gener de 2003.
- Setmana intrasemestral (mínim 3 dies a fixar pels centres).
- 1 setmana prèvia a la realització dels exàmens del 20 (dl) al 24 (dv) de gener de 2003.
- 3 setmanes d'exàmens per a la primera convocatòria del primer semestre del 27 (dl) de gener al 14 (dv) de febrer de 2003.
- Data límit per a entrar les qualificacions a les gestions acadèmiques serà el dia 28 (dv) de febrer de 2003.

#### Resta de cursos:

- 14 setmanes de docència, des del 30 (dl) de setembre de 2002 fins al 17 (dv) de gener de 2003.
- 1 setmana prèvia a la realització dels exàmens del 20 (dl) al 24 (dv) de gener de 2003.
- 3 setmanes d'exàmens per a la primera convocatòria del primer semestre del 27 (dl) de gener al 14 (dv) de febrer de 2003.
- Data límit per a entrar les qualificacions a les gestions acadèmiques serà el dia 28 (dv) de febrer de 2003.

### *Segon semestre:*

El segon semestre començarà el dia 17 (dl) de febrer i durarà fins al dia 27 (dv) de juny de 2003.

Aquest període inclou:

- 14 setmanes de docència, des del dia 17 (dl) de febrer fins al 30 (dv) de maig de 2003.
- 1 setmana prèvia a la realització dels exàmens del 2 (dl) al 6 (dv) de juny de 2003.
- 3 setmanes d'exàmens per a la primera convocatòria del segon semestre del 9 (dl) al 27 (dv) de juny de 2003.
- Data límit per a entrar les qualificacions a les gestions acadèmiques serà el dia 11 (dv) de juliol de 2003.

Els exàmens de la segona convocatòria del segon semestre seran:

**Entre el 1 (dl) i el 19 (dv) de setembre de 2003.**

**Data límit per a entrar les qualificacions a les gestions acadèmiques serà el dia 25 (dj) de setembre de 2003.**



### Dies festius a tots els centres de la UAB

11.09.2002	Diada Nacional de Catalunya	dimecres
12.10.2002	Festa de la Hispanitat	dissabte
01.11.2002	Tots Sants	divendres
06.12.2002	La Constitució	divendres
08.12.2002	La Immaculada	diumenge
25.12.2002	Nadal	dimecres
26.12.2002	Sant Esteve	dijous
01.01.2003	Cap d'Any	dimecres
06.01.2003	Reis	dilluns
18.04.2003	Divendres Sant	divendres
21.04.2003	Dilluns de Pasqua	dilluns
01.05.2003	Festa del Treball	dijous
24.06.2003	Sant Joan	dimarts

### Festes locals

Als centres situats fora del campus de Bellaterra les festes locals seran les de les poblacions corresponents.

Als centres situats al campus de Bellaterra les festes locals seran:

24-09-2002	Mercè	dimarts
20-05-2003	Segona Pasqua	dilluns

### Festa Institucional

La festa del patró de la Facultat de Medicina serà el dia 21 d'octubre de 2002.

### Setmana intrasemestral

Cada centre comunicarà al Vicerectorat d'Ordenació Acadèmica i de Qualitat Universitària les dates i les activitats previstes per aquesta setmana.

### Vacances de Nadal

Comprenen des del dia 23 (dl) de desembre de 2002 fins al 6 (dl) de gener del 2003, ambdós inclosos.

### Vacances de Pasqua

Comprenen des del dia 12 (ds) al 21 (dl) d'abril de 2003.

**CONVOCATÒRIES OFICIALS D'EXÀMENS:**

FACULTAT DE MEDICINA (centre amb segona convocatòria del primer semestre traslladada al mes de setembre).

**Curs semestralitzat**

Data límit d'acabament de la 1a convocatòria del 1r semestre: 14 (dv) de febrer de 2003.

Data límit d'acabament de la 1a convocatòria del 2n semestre: 27 (dv) de juny de 2003.

Data límit d'acabament de les segones convocatòries: 19 (dv) de setembre del 2003.

**Programació de les assignatures anuals**

Del 9 (dl) de juny al 11 (dv) de juliol de 2003: convocatòria de juny.

De l'1 (dl) al 12 (dv) de setembre de 2003: convocatòria de setembre.

Bellaterra (Cerdanyola del Vallès), 15 de maig de 2002.



## Accés a titulacions de segon cycle

Data límit per a presentar la preinscripció per a l'accés a les titulacions de segon cycle i als segons cycles de titulacions de 1r i 2n cycle	Data límit per al lliurament de la documentació complementària per part dels alumnes	Data límit per a trametre la proposta de resolució al rector	Data límit per a la seva resolució
Del 17.06 al 12.07.2002	22.07.2002	10.09.2002	16.09.2002

## Convalidacions

Data límit per a què els alumnes lliurin les sol·licituds de convalidacions als centres:

Comissió de Convalidacions de juliol/2002	22-06-2001
Comissió de Convalidacions de setembre/2002	31-07-2001
Comissió de Convalidacions de novembre/2002	19-10-2001
Comissió de Convalidacions de gener/2003	10-12-2001
Comissió de Convalidacions de març/2003	22-02-2002
Comissió de Convalidacions de maig/2003	26-04-2002
Comissió de Convalidacions de juliol/2003	21-06-2002

## Exàmens i entrada de qualificacions

Exàmens de la 1a convocatòria del 2n semestre curs 2001-2002	Del 10.06 al 28.06.2002
Data límit per a entrar les qualificacions a les gestions acadèmiques	05.07.2002
Exàmens de la 2a convocatòria del 1r semestre i de la 2a convocatòria del 2n semestre del curs 2001-2002:	Del 02 al 20.09.2002
Data límit per a entrar les qualificacions a les gestions acadèmiques	25.09.2002
Exàmens de la 1a convocatòria del 1r semestre	Del 27.01 al 14.02.2003
Data límit per a entrar les qualificacions a les gestions acadèmiques	28.02.2003

## Matriculació i tancament de l'aplicació de gestió acadèmica

Tancament de l'aplicació de gestió acadèmica	Matriculació
Del 19 al 21.07.2002 Dies 28 i 29.09.2002	Del 22 al 30.07.2002 Del 30.09 al 18.10.200

## Modificacions de matrícula

Sol·licitud de canvis i anul·lacions de matrícula	Del 21 al 25.10.2002
Sol·licituds de canvis i anul·lacions de matrícula de tercer cicle	Del 09 al 20.12.2002
Data límit per a la resolució i actualització dels expedients d'alumnes que han sol·licitat anul·lació de matrícula de primer i segon cicle	29.11.2002
Data límit per a la resolució i actualització dels expedients d'alumnes que han sol·licitat anul·lació de matrícula de tercer cicle	20.12.2002
Sol·licitud de canvis d'assignatures i grups, i anul·lacions que no comportin una nova liquidació econòmica per a assignatures del 2n semestre de primer i segon cicle	Del 10 al 21.02.2003
Sol·licitud de canvis d'assignatures i grups, i anul·lacions per a tercer cicle	Del 10 al 14.02.2003

## PAAU i alumnes nous de primer curs

Celebració de les PAAU LOGSE i COU	Dies 17,18 i 19.06.2002
Data jornada d'acolliment a alumnes de nou accés	19.07.2002
Matrícula d'alumnes assignats a la primera preferència	Del 22 al 26.07.2002
Tramesa dels llistats de renúncies a la reassignació a les universitats	25.07.2002
Matrícula d'errors, incidències i renúncies a la reassignació i, minusvàlids i esportistes d'èli	26.07.2002
Notificació de vacants	29.07.2002
Assignació general i tramesa dels llistats a les universitats	02.08.2002
Data jornada d'acolliment a alumnes de nou accés	02.09.2002
Matrícula d'altres preferències de juny i reclamacions i matrícula dels alumnes de revisió de PAAU de juny	Del 02 al 06.09.2002
Notificació de vacants i tramesa de les universitats a l'Oficina de Preinscripció de les renúncies a la reassignació	10.09.2002
Celebració de les PAAU LOGSE i COU	Dies 09,10 i 12.09.2002
Segona reassignació de la convocatòria de juny	13.09.2002
Preinscripció especial	17.09.2002
Matrícula de la convocatòria especial	19.09.2002
Notificació de vacants a l'Oficina de Preinscripció	20.09.2002
Notes PAAU de setembre dels alumnes que no han sol·licitat revisió	26.09.2002
Preinscripció setembre a les delegacions	Dies 25 i 26.09.2002
Preinscripció setembre a l'Oficina de Preinscripció de BCN	Del 25 al 27.09.2002
Publicació assignació de setembre	03.10.2002
Matrícula dels assignats a la convocatòria de setembre	Del 07 al 10.10.2002
Matrícula d'errors i incidències	10.10.2002
Notificació de vacants	14.10.2002



Notes PAAU dels alumnes que van presentar reclamació	09.10.2002
Publicació dels centres amb matrícula lliure i inici d'aquesta	18.10.2002
Data límit matrícula lliure i comunicació d'aquesta a l'Oficina de Preinscripció	29.10.2002
Tancament definitiu del procés de preinscripció	30.10.2002
Tramesa de les dades definitives a l'Oficina de Preinscripció	31.10.2002

### Premis extraordinaris de titulació

Data límit proposta dels premis extraordinaris de titulació per als alumnes que estiguin en disposició d'obtenir el títol	28.02.2003
---	------------

### Prova de conjunt homologació títols estrangers

Convocatòria de la prova de conjunt per a l'homologació de títols estrangers	Del 27.01 al 14.02.2003
	Del 02.06 al 04.07.2003

### Reconeixement crèdits de lliure elecció

#### Alumnes de la UAB:

Convocatòria	Data límit per a presentar la sol·licitud	Resolució alumnes que finalitzen	Resolució resta de sol·licitants
Juny	Del 17.06 al 12.07.2002	31.07.2002	13.09.2002
Setembre	De l'1 al 04.10.2002	25.10.2002	15.11.2002
Altres	Del 13 al 29.11.2002	15.01.2003	
	Del 03.02 al 14.03.2003	Del 17.03 al 04.04.2003	25.04.2003

Data límit per a l'aprovació de les assignatures campus i de les activitats de lliure elecció	25.04.2003
---	------------

## Règim de permanència

Data límit per a presentar la sol·licitud	Data límit per a lliurar propostes de resolució al Consell Social	Data límit per a la seva resolució
Del 15.07 al 10.09.2002	01.10.2002	09.10.2002
Del 12.09 a l'1.10.2002	08.10.2002	06.11.2002
Del 02.10 al 04.11.2002	11.11.2002	04.12.2002

\* Dates del calendari del Consell Social, pendent d'aprovar pel Plenari.

## Simultaneïtat d'estudis

Data límit per a presentar la sol·licitud	Data límit per a trametre la proposta de resolució al rector	Data límit per a la seva resolució
Del 02 al 25.09.2002	10.10.2002	25.10.2002
De l'1 al 30.10.2002	12.11.2002	29.11.2002

## Trasllat d'expedient

Data límit per a presentar la sol·licitud	Lliurament documentació complementària	Resolució dels trasllats a determinar pels centres	Proposta de resolució del rector dels trasllats d'aquelles titulacions amb vacants a la resolució de juliol
De l'1 al 19.07.2002	Del 22.07 al 30.08.2002	Del 12 al 20.09.2002	08.10.2002

## Sol·licitud d'adjudicació d'unitat docent hospitalària

Presentació de Sol·licituds	Del 2 al 20 de juny de 2003
Publicació de les llistes amb les preferències	26 de juny de 2003
Sorteig d'unitat docents (si escau)	1 de juliol de 2003 (12 hores)
Publicació de les adjuducació definitives	2 de juliol de 2003

## Sol·licitud de canvi d'unitat docent hospitalària

Presentació de Sol·licituds	De l'1 al 12 de setembre de 2003
Publicació de la Resolució de canvis d'U. Docent	29 de setembre de 2003





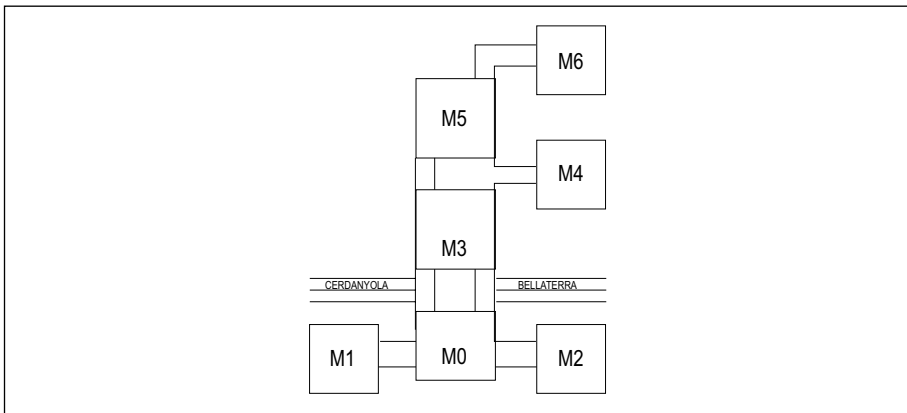
## 6.2. Accés i plànols de la Facultat de Medicina

### 6.2.1. Accessos

Els accessos a les diferents unitats docents els podeu consultar en l'apartat 1.3.1- Unitats docents.

### 6.2.2. Plànols de les unitats docents de la Facultat de Medicina

#### Plànol del campus de Bellaterra



#### Ubicació per torres dels departaments/unitats i serveis de la Facultat de Medicina:

##### TORRE M0

**Planta Baixa**  
Biblioteca / Hemeroteca

**Primera Planta**  
Unitat de Biofísica

**Segona Planta**  
Gestió Acadèmica  
Deganat  
Gestió Econòmica  
Administració de Centre  
Sala de juntes / Sala de graus  
Departament de Biologia Cel·lular, de Fisiologia i d'Immunologia

##### TORRE M1

**Planta Baixa**  
Sala d'estudis

##### TORRE M2

**Planta Baixa**  
Aula  
Seminaris  
Laboratoris

**Primera Planta**  
Unitat de Bioquímica

##### TORRE M3

**Planta baixa**  
Arqueozoològia  
Espai musical  
Comissió cultural  
Estabulari humit

**Planta Baixa**  
Consergeria  
Bar – restaurant  
Fotocòpies

##### TORRE M3

**Segona Planta**  
Menjador PAS i Professorat

**Tercera Planta**  
Departament de Pediatria, Obstetrícia, Ginecologia i Medicina Preventiva  
Unitat de Bioestadística  
Unitat de Biologia  
Aula d'informàtica

##### TORRE M4

**Planta Baixa**  
Seminaris  
Laboratoris  
Llibreria Espaxs

**Primera Planta**  
Departament de Farmacologia i Terapèutica  
Unitat de Fisiologia

##### TORRE M5

**Planta Baixa**  
Aules  
Seminaris

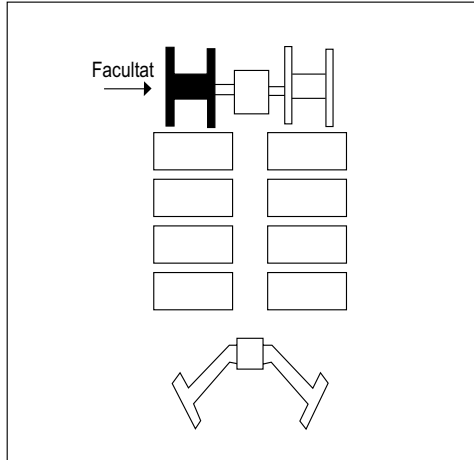
**Primera Planta**  
Departament de Psiquiatria i Medicina Legal  
Unitat d'Histologia

##### TORRE M6

**Planta Baixa**  
Sala de dissecció  
Osteoteca  
Seminaris

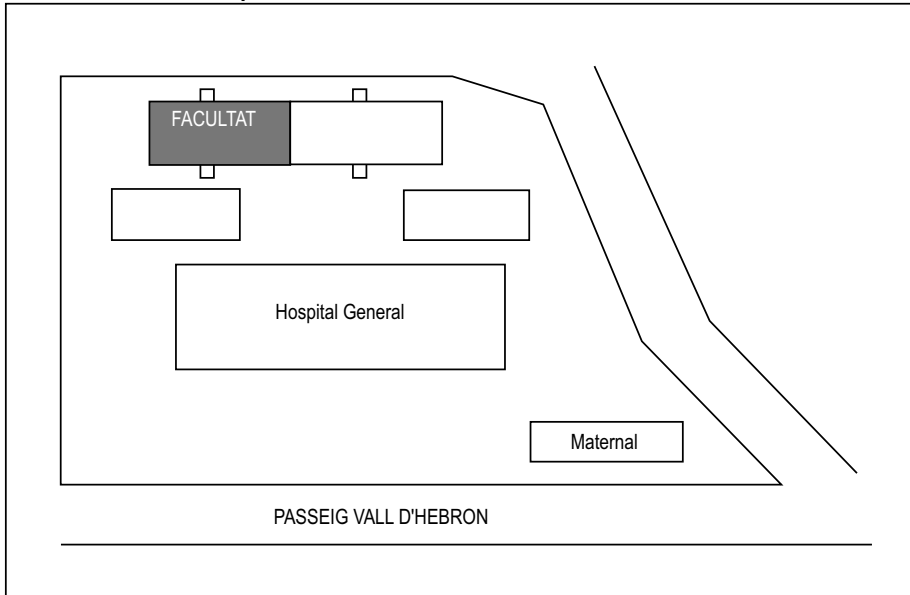
**Primera Planta**  
Departament de Ciències Morfològiques  
Unitat d'Anatomia Humana i Embriologia  
Unitat d'Immunologia  
Unitat d'Història de la Medicina

Unitat Docent de Sant Pau

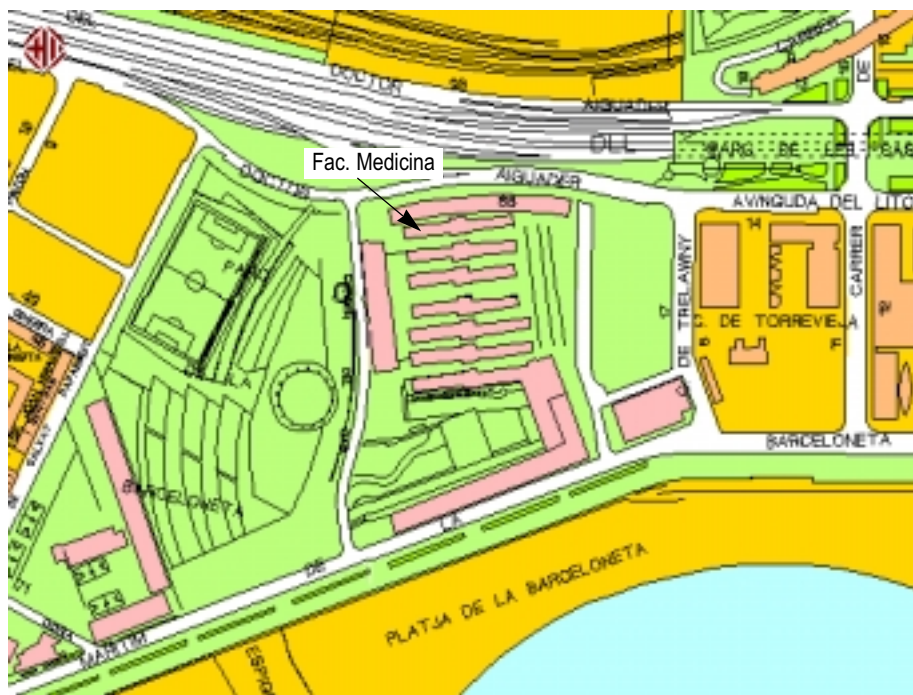
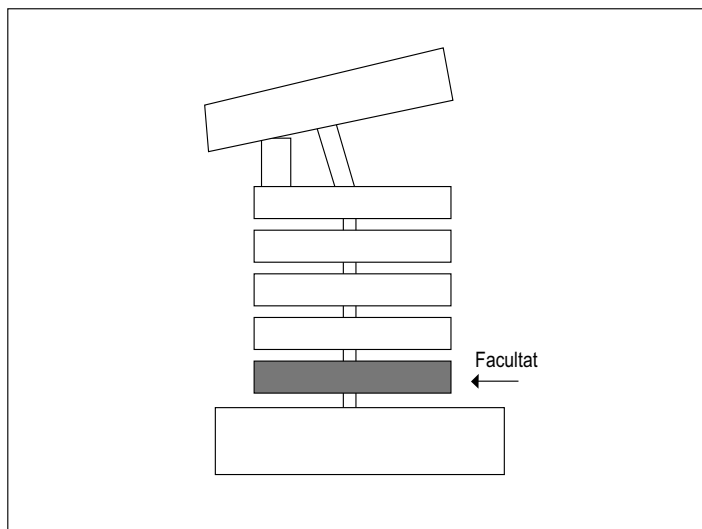




## Unitat Docent de l'ICS Hospitals de la Vall d'Hebron

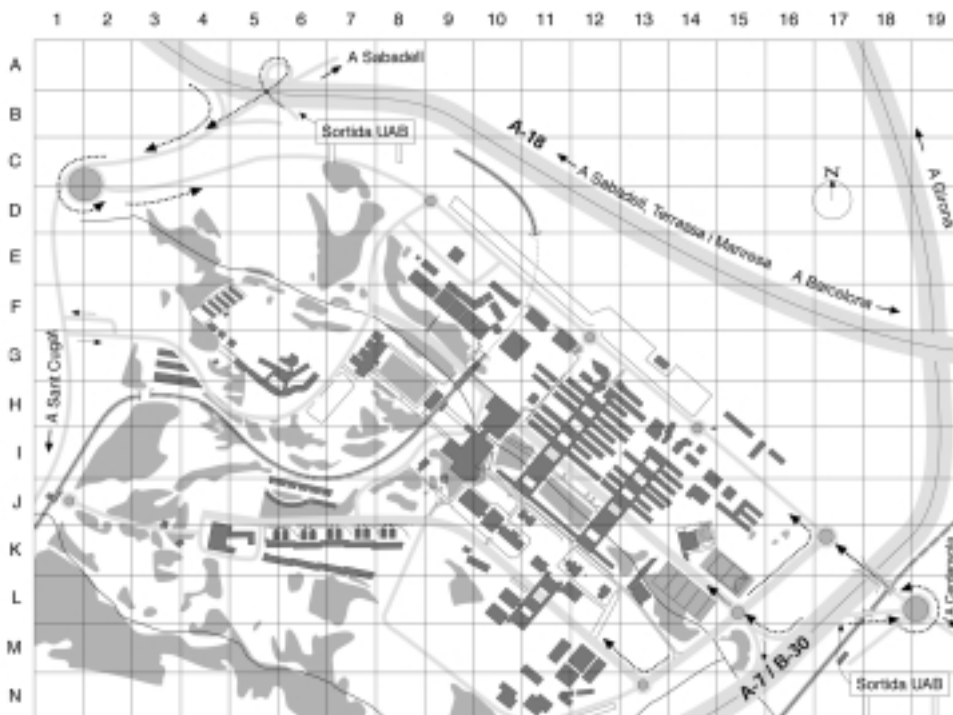


### Unitat Docent de l'Hospital del Mar





## Campus de la Universitat Autònoma de Barcelona a Bellaterra



### CENTRES DOCENTS

Escola de Doctorat i de Formació Contínuada, 8I-9I  
 Escola de Prevenció i Seguretat Integral, 4K  
 Escola Tècnica Superior d'Enginyeria, 15J  
 Escola Universitària de Turisme i Direcció Hotelera, 4K  
 Escola Superior d'Arxivística i Gestió de Documents, 4K  
 Facultat de Ciències, 13I-13J  
 Facultat de Ciències de l'Educació, 9F-10F  
 Facultat de Ciències de la Comunicació, 10J  
 Facultat de Ciències Econòmiques i Empresarials, 12I  
 Facultat de Ciències Polítiques i de Sociologia, 11H  
 Facultat de Dret, 11I  
 Facultat de Filosofia i Lletres, 12H  
 Facultat de Medicina, 11L  
 Facultat de Psicologia, 12H  
 Facultat de Traducció i d'Interpretació, 10G  
 Facultat de Veterinària, 6H  
 Aulari Central, 11J

### INSTITUTS I CENTRES DE RECERCA

Centre d'Estudis Demogràfics, 11G  
 Centre d'Estudis Internacionals i Interculturals, 11G  
 Centre de Documentació Europea, 11G  
 Centre de Recerca Ecològica i d'Aplicacions Forestals (CREAF), 13J  
 Centre de Visió per Computador, 15J  
 Centre Nacional de Microelectrònica (CNNM), 13I  
 Granges Experimentals, 4F  
 Hospital Clínic Veterinari, 4G  
 Institut d'Anàlisi Econòmica (IAE), 11H  
 Institut d'Estudis Regionals i Metropolitans de Barcelona, 3K  
 Institut d'Investigació en Intel·ligència Artificial, 14I  
 Institut de Biotecnologia i de Biomedicina «Vicent Villar i Palasi» (IBB), 11K  
 Institut de Ciència de Materials de Barcelona, 14I  
 Institut de Ciències de l'Educació (ICE), 7G  
 Institut de Física d'Altes Energies (IFAE), 13I  
 Institut Universitari d'Estudis Europeus, 11G  
 Laboratori de Llum de Sincrotró, 14I  
 Planta de Tecnologia dels Aliments, 4F  
 Servei d'Estabulari, 12L  
 Taller de Mecànica i d'Electrònica, 14I

### SERVEIS

Biblioteca d'Humanitats, 11G  
 Biblioteca de Comunicació i Hemeroteca General, 9I  
 Edifici d'estudiants, sala cinema i sala teatre, 10H  
 Gespa: Fundació Privada, 10K  
 Parc Mòbil, 3G  
 Punt d'Informació, 10I  
 Rectorat, Consell Social, Gerència, 7G  
 Servei Assistencial de Salut, 9K  
 Servei d'Activitat Física (SAF), 13L-14K  
 Servei d'Idiomes Moderns (SIM), 11L  
 Servei d'Informàtica, 14J  
 Serveis Universitaris Plaça Cívica, 10I  
 Treball Campus, 9I  
 Vila Universitària i Cases Sert, 6K

### ALTRES LLOCS D'INTERÉS

Bombers de la Generalitat de Catalunya, 15I  
 Escola de Bellaterra - Col·legi Públic, 9E  
 Estació de Bellaterra FGC, 1J  
 Estació de Renfe Cerdanyola-Universitat, 17M  
 Estació Universitat Autònoma FGC, 9H  
 Hotel Campus, 4K  
 Institut de Babil·lerat «Pere Calders», 9E  
 Laboratori General d'Assaigs i d'Investigacions de la Generalitat de Catalunya, 12M



## 6.3. El tercer cicle de Ciències de la Salut

Els estudis de doctorat estan estructurats en diversos programes, cada un dels quals es troba sota la responsabilitat acadèmica d'un o més departaments o instituts de la Universitat. Els programes especifiquen els cursos i els seminaris que s'hi ofereixen.

Aquest cursos i seminaris poden ser del tipus següent:

- Cursos o seminaris relacionats amb la metodologia i la formació en tècniques d'investigació.
- Cursos o seminaris sobre els continguts fonamentals dels camps científic, tècnic o artístic als quals pertanyi el programa de doctorat.
- Cursos o seminaris relacionats amb camps afins al del programa i que siguin d'interès per al projecte de tesi del doctorand.

Els programes de doctorat per al proper curs acadèmic són:

ANATOMIA PATOLÒGICA  
 CIRURGIA  
 FARMACOLOGIA  
 GENÈTICA  
 IMMUNOLOGIA  
 MEDICINA INTERNA  
 MEDICINA VETERINÀRIA  
 MICROBIOLOGIA  
 NEUROCIÈNCIA  
 NUTRICIÓ, TECNOLOGIA I HIGIENE DELS ALIMENTS  
 PEDIATRIA, OBSTETRÍCIA I GINECOLOGIA  
 PSICOPATOLOGIA INFANTOJUVENIL  
 PSIQUIATRIA I PSICOLOGIA MÈDICA  
 SALUT PÚBLICA I METODOLOGIA DE LA RECERCA BIOMÈDICA.

Per a més informació adreceu-vos personalment a l'Escola de Doctorat i de Formació Continuada, edifici U, campus de Bellaterra, per telèfon al número 93 581 30 10, o bé per correu electrònic a l'adreça [edfc.doctorat@uab.es](mailto:edfc.doctorat@uab.es).